

O žetvi in odkupu pšenice

S pšenico smo imeli v občini letos posejanih 376 ha. Glede na slabšo prezimitev pšenice je bilo spomladi preorane okoli 6 ha pšenice, tako da smo jo dejansko poželi okoli 370 ha, od tega 298 ha pri zasebnih kmetovalcih.

Na žetev pšenice smo se v občini letos začeli pripravljati dovolj zgodaj in organizirano. Pravočasno je bil izdelan operativni program žetve, s katerim je bilo določeno kje in kdaj bo kateri izmed kombajnov žel, določena so bila odkupna mesta, na voljo pa je bilo tudi zadosti koruze za zamenjavo za oddano pšenico. V žetev je bilo vključenih vseh pet kombajnov, kolikor jih imamo v občini na voljo, tako da je bila žetev opravljena v tehnološko optimalnem času, sicer se je zaradi kasne zoritve nekoliko zavlekla.

Kljub slabši prezimitvi je pšenica rodila zadovoljivo, saj je bil pri zasebnikih povprečen pridelek po ha med 30 in 35 q, na družbenem sektorju pa beležimo, lahko rečemo, izjemno letino, saj je bil na površinah TOZD Posestva na Brestu v poprečju dosežen prinos 6.227 kg pšenice po ha, na nekaterih parcelah pa celo preko 70q/ha.

V času žetve težav, ki bi bile vezane na rezervne dele ali pa pomanjkanje goriva, ni bilo.

O odkupu pšenice

Odkupne obveznosti pridelovalcev pšenice v naši občini so po sprejetih letnih planih letos znašale 450 t. Od te obveznosti bi družbeni sektor moral pridelati 250 t, zasebniki pa prodati 200 t pšenice. Te planske zahteve so se zdele morda velike, vendar z zadovoljstvom ugotavljamo, da je bil skupni plan odkupa pšenice presežen. Res je sicer,

da vsi pridelovalci pšenice le-te še niso povsod omlatili in da zato odkup še teče, vendar kljub temu ugotavljamo, da je v TZO Vič bilo do 22/8-1984 odkupljeno 145,55 t pšenice. Glede na sklenjene pogodbe (za 150 t) pomeni to 96 odstotkov izpolnitev obveznosti, na celoten odkup od zasebnikov v TZO Vič (190 t) pa samo 77 odstotkov. Vendar bodo kmetje v odkup pripeljali še okoli 30 t pšenice, kar pomeni, da bodo pogodbene obveznosti presežene. Skupen odkup pšenice od kmetov bi bil tako izpolnjen preko 90 odstotkov. Če k temu dodamo še količine pšenice, ki jo je oddalo družbeno posestvo – 418 t, vidimo da smo v občini do sedaj odkupili že 563 t pšenice, kar predstavlja 113 t več, kot smo planirali, oziroma kar za 25 odstotkov.

Velja tudi omeniti, da je družbeni sektor kmetijstva v občini še vedno večji tržišni proizvajalec pšenice kot pa kmetje, čeprav je delež njiv posejan s pšenico le 19:81 odstotkov. V odkupu pšenice pa se to razmerje zasluče v korist družbenega sektorja 71:29.

Še o jesenski setvi

To jesen bomo v naši občini s pšenico posejali skupno 384 ha njivskih površin, od tega 74 ha na družbenem sektorju in 310 ha pri kmetih. V pogodbeno pridelovanje moramo vključiti najmanj 90 ha pšenice, da bi lahko z zanesljivostjo računali v prihodnjem letu na povečan odkup. Računajoč na normalno žetev v letu 1985 t. j. na pridelek 45 q/ha v družbenem sektorju in okoli 35 q/ha pri zasebnikih, naj bi v letu 1985 odkupili najmanj 550 t pšenice in sicer v družbenem sektorju 330 t, v zasebnem sektorju pa 220 t.

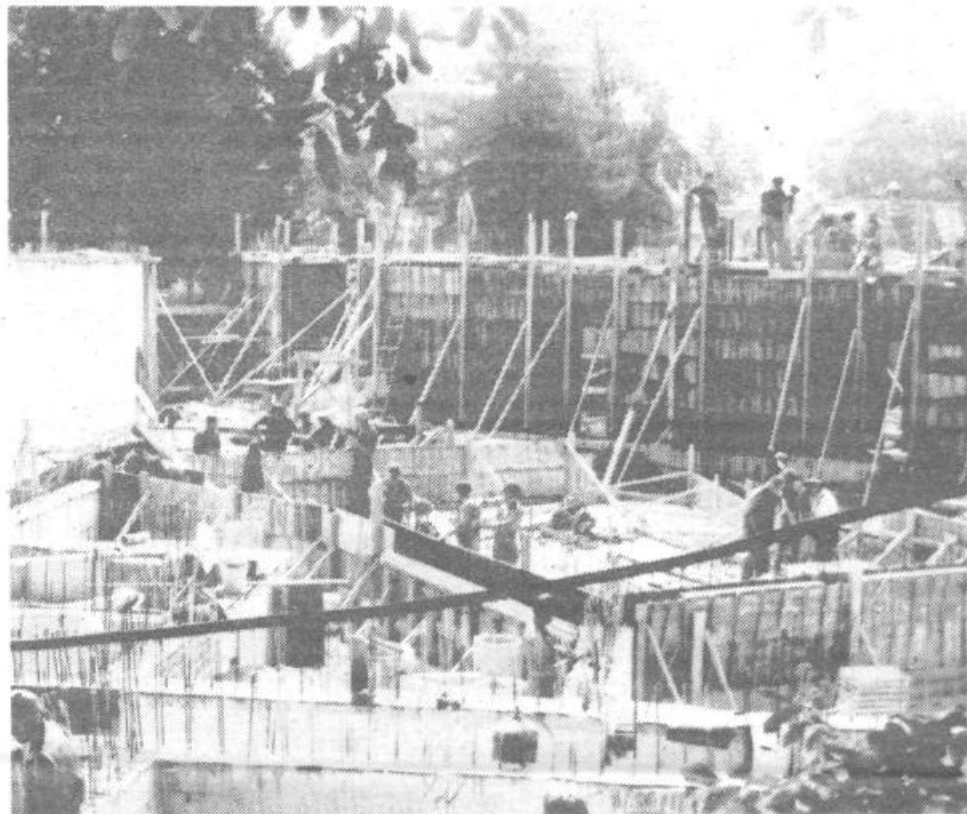


OBJEKTI TRETJEGA SAMOPRISPEVKA

Ob rezultatih tudi številne zamude

Zgradba glasbene šole Vič na Ekonomski cesti že kaže glavno podobo. Delavci celjskega Ingrada so zabetonirali zaklonske, naredili osnovni nanos ter temelje in te dni na njih rastejo zidovi pritličja. Šola bo imela na razpolago okrog 1200 kvadratnih metrov. Zgradbo glasbene šole gradijo iz sredstev tretjega samopriskpevka. Po njegovih merilih bi uredili ob dvorani in skupnih pro-

ba, bodo razpravljali delegati naslednje občinske skupščine. V deveti številki Naše komune smo o teh objektih že pisali, tokrat naj povemo le spremembe. Namreč, gradnja VVZ Trnovo se je zavlekla zaradi neugodnih vremenskih razmer za gradbeništvo in zaradi pomanjkanja gradbenega materiala. Gradnja objekta VVO Ig kasni za pol leta zaradi kasnitev pri pripravi projektne doku-



stori le 18 učilnic, to pa bi bilo komaj tri četrtine prostorov, ki jih potrebuje za nemoteno delo za vzgojno-izobraževalni kolektiv. Zato so najeli osem milijonov dinarjev posojila, da bodo lahko sofinancirali še šest učilnic. V novi stavbi naj bi se prvič zbrali na začetku šolskega leta 1985/1986.

Tako o tem, kot tudi o ostalih objektih, ki jih gradimo s sredstvi tretjega samopriskpev-

mentacije, nerešenih problemov odvodnjavanja, sprememb v temeljevanju. Gradnja VVO Brdo kasni za nekaj mesecev, vzrokov pa je cela vrsta, tako da ta vrtec še niso pričeli graditi. Prizidek osnovne šole Trnovo kasni in v začetku šolskega leta ni bil predan v uporabo, bo pa prav gotovo koncem septembra, prav tako tudi prizidek osnovne šole Bičevje.

S SEJ IZVRŠNEGA SVETA

Financiranje lokalnih vodovodov

V letu 1984 je čutili izredno veliko aktivnost krajevnih skupnosti pri urejanju problemov v zvezi z vodooskrbo posameznih krajevnih skupnosti.

Vzrok tako velike aktivnosti je lanska suša, ki je krajevnim skupnostim prinesla ogromno problemov, predvsem višinskim krajevnim skupnostim, ki so tudi pobudniki za novogradnje ali sanacijo obstoječih vodovodov.

Organizacijo izgradnje so si izpeljale preko gradbenih odborov, ki skrbijo, da akcije tečejo koliko toliko usklajeno. Imajo pa krajevnih skupnosti velike probleme pri sestavi finančnih konstrukcij. Glede na to, da so načrti zelo ambiciozni, niso v stanju v okviru svoje krajevnih skupnosti zbrati potrebna finančna sredstva. Prispevki krajanov pa so ogromni, saj v nekaterih krajevnih skupnostih dosegajo tudi 50 odstotno vrednost investicije.

Problem financiranja lokalnih vodovodov je pereč predvsem zato, ker sistemski viri niso opredeljeni. Komunalne skupnosti in Zveza komunalnih skupnosti niso pripravljene prevzeti obveznosti do morebitnih kreditov, Mestni vodovod pa omenjenih aranžmajev finančno ni sposoben prevzeti.

V letošnjem letu se sicer kažejo neke možnosti za pridobitev kreditov, vendar pa sta jih sposobni vračati le dve krajevni skupnosti.

Izvršni svet je o tej problematiki izčrpno razpravljal in zavzel tudi vrsto sklepov, katerih realizacija mora pripomoči k razrešitvi vodnega problema. Med drugim je razpravljal tudi o financiranju lokalnih vodovodov in se zavzel za to, da so investitorji trije: krajevna skupnost, Zveza komunalnih skupnosti ljubljanskih občin in Območna vodna skupnost, sredstva zavarovalnice pa naj bi koristili tam, kjer so potrebne določene premostitve. Glede posameznih objektov, ki so nedorečeni – Raktina, Turjak – pa je potrebno opraviti razgovore s posameznimi subjekti, ki so vključeni v realizacijo programa KS-Mestnim vodovodom, KP Grosuplje, Zvezo komunalnih skupnosti ljubljanskih občin.

Osnutek zazidalnega načrta – VP-4

Območje zazidalnega otoka VP 4 zajema 27 ha 45 a velik prostor med Malim grabnom (Gradaščica) in Mestnim logom. Prostor omejujeta na severu in vzhodu Mali graben (Gradaščica), avtocestni rezervat južne obvoznice, z južne strani je zazidalni otok omejen proti gozdnim in deloma travniškim površinam Mestnega loga s traso povezovalne ceste in z zahodne strani z območjem stanovanjskega zazidalnega otoka VS 109.

Zaradi visokega nivoja podtalnice je zemljišče izrazito vlažno (barje), območje spada glede seizmične značilnosti med najslabša območja Ljubljane. Območja VP-4 prištevamo med nestabilne terene.

Omenjeni osnutek zazidalnega načrta obravnava naslednje površine: proizvodnje, stanovanjska območja in mešana stanovanjsko-proizvodna območja, prometne površine, površine komunalnih naprav, zelene površine in funkcionalne površine izven zazidalnega otoka VP-4.

Osnutek zazidalnega načrta bo javno razgrnjen v avli občinske skupščine in v prostorih KS Stane Sever in KS Kozarje. Na vpogled je delovnim ljudem in obča-

nom, OZD ter skupnostim in organom za dobo 60 dni od objave v Uradnem listu SRS.

Osnutek zazidalnega načrta Radna vas

Gre za celotno dolino Radensčice. Prometno leži ob magistralni cesti Ljubljana-Vrhnik. Radna, kot del Brezovice, sodi v območje ruralnega obrobja osrednje ljubljanske urbane aglomeracije. Pečat, ki ga je vtisnila v prostoru primarna dejavnost – kmetovanje – je sicer še vedno viden, vendar v mnogočem načet z graditvijo individualnih stanovanjskih hiš.

Razlog osnovanja otoka potem, ko je bila ohranjena večina kmečke obdelovalne zemlje so bile med drugim tudi številne nedovoljene in neorganizirane gradnje in s tem velike potrebe po prometni in komunalni ureditvi. Torej v tem zazidalnem otoku ne gre toliko za novo izgradnjo naselja ampak bolj za prenavo.

Osnutek zazidalnega načrta bo javno razgrnjen v avli občinske skupščine in v KS Brezovica 60 dni po objavi v Uradnem listu SRS.

NINA ČOŽ