

● SREDNJEROČNI NAČRT IN RAZVOJ INDUSTRIJE V OBČINI

Industrijska cona MP-3 se polni

Že po tradiciji so Moste industrijski predel Ljubljane, ki si je, kot večina mest, gradila industrijo zunaj mestnega središča. Danes sicer lahko ugotovljamo, da se že tudi v Mostah stanovanj-

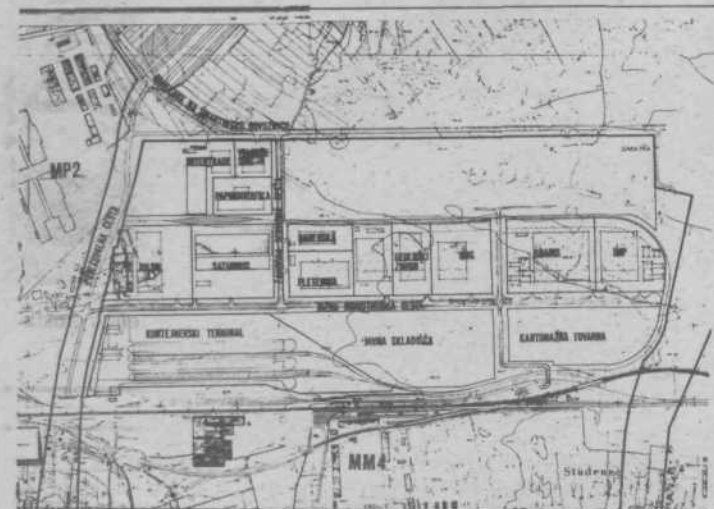
ske stolpnice in bloki vse bolj približujejo tovarniškemu posloplju. Toda tradicija Moste se nadaljuje, saj je v naši občini kar deset lokacij (industrijskih con), namenjenih razvoju industrije,

servisni dejavnosti in skladiščanju. Med njimi je po površini največja MP-3, na območju nekdanjega letališča, ki meri 123,7 hektarov. Na severu meji na vodovodno zajetje Hrastje, na vzhodu se dotika soseske Novo Polje, na zahodni strani se združuje z industrijsko cono MP-2, medtem ko se na južni strani razprostira do železniške proge Ljubljana—Zalog.

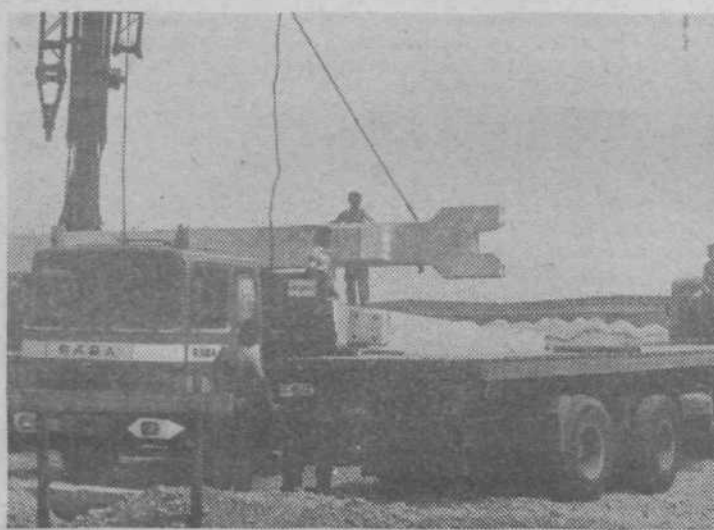
Že z glavnim urbanističnim načrtom mesta Ljubljana iz leta 1966 je bila ta del Most namenjen proizvodni in skladiščni dejavnosti. Tri leta kasneje je bil za to območje napravljen in potrjen zazidalni načrt. Ker je pretežni del cone v tretjem vrstvenem pasu, je tu našla svoje mesto predvsem take vrste industrija, ki ne onesnažuje podtalnice. To je lahka kovinska in tekstilna industrija, pa kontejnerski terminal in skladišča. Severni del cone, ki meji neposredno na vodovodno zajetje Hrastje, pa je namenjen predvsem poslovnim dejavnostim. Zato je bila potrebna tudi posebna ureditev komunalnih naprav, zlasti za vodo nepropustna kanalizacija.

Zemljišče je bilo za gradnjo dobro pripravljeno že pred prihodom investitorjev. Naprav-

proizvodnih hal za izdelavo gradbene opreme in strojev tudi GIP Gradis, tozdr Kovinski obrati. Predračunska vrednost naložbe znaša 594 milijonov dinarjev. Pričetek gradnje načrtuje tudi Papirografika, z Vojkove ceste pa se bo v MP-3 prešell tozdr Klimat (delovna organizacija Klima, sozd IMP). Ta bo tu postavil tovarno klimatskih in prezračevalnih naprav, kar jih bo predvidoma stalo 270 milijonov dinarjev. Tudi Kartonažna tovarna načrtuje razširitev svojih proizvodnih zmogljivosti. V industrijski coni bo gradila prostore za izdelovanje embalaže za tekoče živilske izdelke. Razširila pa se bo tudi Pletenina, saj nameravajo postaviti plemenitnico in skladišče v predračunski vrednosti 260 milijonov dinarjev. Plutal, bližnji sosed Pletenine, zaradi pomanjkanja denarja ne bo nadaljeval začete naložbe, tako da bo po vsej verjetnosti že zgrajeno posloplje in prostor odkupila Pletenina. Leta 1983 pa bo, vsaj glede na sedanje načrte, tudi Saturnusov tozdr Tovarna avto opreme posodobil in razširil proizvodnjo avto opreme na sedanjem prostoru. Z drugo fazo zidave pa bo pričel še Intertrade, medtem ko se bo Železniško



Industrijska cona MP — 3



GEOLOŠKI ZAVOD — Novo posloplje Geološkega zavoda, namenjeno proizvodnim halam in skladiščem, bo po zdajšnjih predvidevanjih zgrajeno čez dve leti, njegova zidava pa bo stala okoli 170 milijonov dinarjev. Tako bodo v prihodnje napravili več orodij, potrebnih za geološka dela, saj se z izdelavo teh v Jugoslaviji poleg njih ukvarja še Geomašina iz Zemuna. Geološki zavod, tozdr Strojna oprema in vzdrževanje proda 15 odstotkov svojih izdelkov na konvertibilni trg, predvsem v ZDA in Japonsko. Na sliki: postavljanje nosilcev za strešno konstrukcijo



JULON — Čeprav so v novem Julonovem proizvodnem obratu do sedaj že montirali več kot polovico opreme, s poskusno izdelavo sintetičnih vlaken ne bodo pričeli v začetku novembra, kot so sprva načrtovali. Zataknilo se je namreč pri uvozu nekaterih strojev in tako bo prva linija pričela poskusno obratovati predvidoma v prvih mesecih prihodnjega leta. Na sliki: Ekstraktorji, v katerih bodo izpirali granulnat za grobo svilo



ROG — Taka je zunanost novega Rogovega tozdr Finalizacija

ljena je bila cesta, urejene so bile komunalne naprave, plinovod, rajonska transformatorska postaja in parovod, le cevovod za vročo vodo priključujejo vedno šele potem, ko jim investitor sporoči, koliko vroče vode bo potreboval. Za tiste pa, ki nameravajo tu graditi v naslednjem srednje-ročnem obdobju, bo zemljišče pravočasno pripravljeno.

Na tem prostoru — še preden je bilo sklenjeno, da bo tu industrijska cona — je prvi stal Julon. Leta 1974 se je začel na gradnjo ob Letališki cesti pripravljati Saturnus. Takrat se je tudi začela akcija za ureditev zemljišča. V naslednjih letih so se jima pridružili še Intertrade, Veletekstil, Radenska, Plutal, Pletenina, Rog in Geološki zavod.

Medtem ko bodo v Julonu v začetku prihodnjega leta že pričeli s poskusno proizvodnjo v novem posloplju, so v Geološkem zavodu Ljubljana, tozdr Strojna oprema in vzdrževanje, privili ploščo na temeljni kamen nove stavbe junija letos. V naslednjem letu namerava pričeti z zidavo

gradbeno podjetje skupaj z BTC lotilo gradnje kontejnerskega terminala. Javna skladišča bodo namreč svojo dejavnost razširila tudi v cono MP-3. Tako so vse površine, ki so v tem trenutku videti še prazne, že oddane investitorjem.

V naslednjem srednje-ročnem obdobju je torej pričakovati, da bo v celoti zgrajena industrijska cona MP-3. Zato bodo predvidoma že letos pričeli delati nov odsek Servisne ceste od Julona mimo Javnih skladišč, Žita, Intertrade in Veletekstila do že obstoječega dela Servisne ceste, tako da bo vse pripravljeno za priključitev na severno obvoznico. Tako bo industrijska cona prek prenovljene Šmartinske ceste in severne obvoznice povezana z Vičem. Taka povezava pa bi bila, glede na zidavo novih in razširitev sedanjih tovarnih skladišč, potrebna kar kmalu. Prenovljena in opremljena s semaforji pa bo prav kmalu tudi Letališka cesta od Julona do Kajuhove ceste.

Besedilo in slika: DARJA JUVAN



● PRVA FOTOGRAFIJA MARŠALA TITA V MARŠALSKI UNIFORMI

Marko Marion, novinar RTV Ljubljana, ima izvirno in edinstveno fotografijo maršala Tita v prvi maršalski uniformi. Posnel jo je neki Stevo Benčić, fotograf s Hvara, ki je slikal tovariša Tita spomladi leta 1944 v Drvarju. Napravil je deset posnetkov in jih predal skupaj z negativom Moši Pijade.

Zanimivo je, da je leta 1946 prispela k Pavlu Vlašiču na Korčulo. povečava te fotografije. Poslal mu jo je njegov brat Antonio Vlašič iz Nove Zelandije! To povečavo je napravil fotograf Roman Urošević iz Beograda po nalogu (Urošević ga hrani še danes) IV. oddelka komande mesta Beograda, po katerem naj bi napravil petindvajset izvodov teh povečav.

Marko Marion je fotografijo dobil od svojega pokojnega očeta, ki je bil pregnan v Srbijo. Njemu jo je poklonil Markov brat Sikst 7. novembra leta 1944, kot je razvidno s hrbtne strani slike. Sin Sikst je bil tedaj v SNOSU v Beogradu.

Večernje novosti — beograjski časopis, ki izhaja v 450.000 izvodih, so objavile to fotografijo skupaj s komentarjem, toda nihče se še ni oglasil, da bi imel duplikat te fotografije.

Tako se je edinstvena slika ohranila do današnjega dne.

MM

IZ DELOVNIH KOLEKTIVOV

Tekstilna industrija se v slovenski industriji uvršča na drugo mesto, takoj za kovinsko. Zaposluje 50.000 delavcev oziroma delavk — 75% zaposlenih v tekstilni industriji je žensk. Fizični obseg tekstilne proizvodnje pomeni 11% vse slovenske industrijske proizvodnje. Kljub uspešni modernizaciji in zadovoljivi strojni opremljenosti je še vedno delovno intenzivna panoga z velikim številom zaposlenih in s slabo kadrovsko strukturo. Sicer se število zaposlenih v zadnjih letih nenehno zmanjšuje in ta smer se bo z nadaljnjo modernizacijo še nadaljevala.

V samoupravnem sporazumu o delitvi dela med javnim avtobusnim in železniškim potniškim prometom, ki ga je podpisalo osem slovenskih avtobusnih podjetij in šest železniških transportnih organizacij, je opredeljeno, katere vrste prometnih storitev v javnem potniškem pro-

metu naj opravlja železnica in katere avtobusni prevozniki. S tem naj bi med drugim odpravili nesmoterno konkurenco in vzpostavili dopolnjevanje ene vrste prometa z drugo. Gre zlasti za kombiniranje prevozov po železnici in cesti, če bo tak način prevoza potreben.

Tudi letos so se — že po tradiciji — izmenjali najboljši učenci GIP Gradis in podjetja Bytostav iz Ostrave v ČSSR. V to sodelovanje je letos bilo prvič vključeno enotedensko proizvodno delo. Češki učenci so po opravljenem delu odšli v Gradsov počitniški dom v Ankaran in tam preživeli štirinajstnevnice počitnice. Gradisovi učenci, ki so bili na Češkem, pa so teden dni delali pri adaptaciji počitniškega doma podjetja Bytostav in pri montaži počitniških hišic, štirinast dni pa so preživeli v Malonovicah in od tam obiskovali zgodovinske kraje te prijateljske dežele.



RADENSKA — Tu ima tudi Radenska svoj prodajni center in skladišče za Ljubljano in okolico



POGLED Z VRHA JULONA — del industrijske cone MP — 3