



POŠTNINA PLAČANA V GOTOVINI

GLASILO DELAVCEV SOZD »HMEZAD« ŽALEC - LETO XXXVII. - NOVEMBER 1983 - ŠT. 11

SOZD HMEZAD

NALOGE V OKVIRU SPREJETIH DRUŽBENPOLITIČNIH UKREPOV

OSNOVE ZA AKCIJSKE PROGRAME

ZADNJE RAZPRAVE V SKUPŠČINAH, IZVRŠNIH SVETIH, CK ZKJ IN ZKS TER SITUACIJA V DRUŽBI IN V HMEZADU NAM NAREKUJEJO, DA SE TEMELJITO IN ORGANIZIRANO LOTIMO PROBLEMOV, S KATERIMI SE TUDI V HMEZADU SREČUJEMO.

Sprejeti moramo dolgoročne stabilizacijske programe v vseh DO in tudi TOZD. Stabilizacijski programi morajo biti povezani od SOZD, DO in TOZD. Iz stabilizacijskih programov mora biti razvidna aktivna funkcija stabilizacije, ki mora dati več in kvalitetnejših proizvodov in uslug kakor tudi organizacijskih in kadrovskih rešitev.

Vse sile je podrediti večji in kvalitetnejši fizični proizvodnji, storilnosti itd. Tej nalogi je potrebno podrediti vse materialne in ostale potenciale (v družbenem in zasebnem sektorju).

Razvoj nam vendar kaže, da moramo hitreje delati na povezavah

primarne proizvodnje - predelave - industrijske proizvodnje - trgovine - gostinstva. Učinkoviteje bo potrebno na področju tržne proizvodnje delati v zasebnem sektorju kmetijstva s formiranjem raznih skupnosti itd.

Večati produktivnost in na vseh področjih zmanjševati materialne stroške (v SRS pomeni 1 % zmanjšanja materialnih stroškov 8 % dvig OD - v okviru Hmezada celo 17 %). To je izredno pomembno za povečanje OD, kakor tudi povečanje akumulativnosti naših DO. Velike pridobitve bi bile, da poenotimo zaloge raznih rezervnih delov, ki imamo sedaj čestokrat razbite po TOZD in vežejo znatna obratna sredstva. Na tem področju pri dvigu produktivnosti imamo še veliko možnosti.

V vseh DO je potrebno napraviti interne izračune in jih vključiti v stabilizacijske programe.

POVEČANJE IZVOZA IN ZMANJŠANJE UVOZA

V okviru akcijskega programa je izdelati dolgoročno oskrbo z devizami v Hmezadu.

Povečati izvoz - kompenzacije itd. S SaS se povezovati s tistimi DO ki sicer devize ustvarjajo, rabijo pa naše blago - meso, mleko, zelenjavo itd., to so razne gostinske, turistične organizacije. To povezovanje mora biti organizirano, glede pretoka blagovnih tokov.

Nakup deviz - Ni najbolj ugoden, ker izgublamo kvalitetna dinarska sredstva.

Formiranje mešanih družb je dolgotrajnejši postopek.

Kje in kako lahko zmanjšamo uvoz (zaščitna sredstva, krmila itd.)?

V Hmezadu moramo napraviti temeljit pregled, kaj lahko izvažamo. Tudi v stabilizacijskih programih

V SRS bo prihodnje leto moralo kmetijstvo izvoziti za 20 % več.

V okviru SOZD je izdelati politiko najemanja blagovnih kreditov.

V okviru DO in celotnega SOZD je pripraviti izračune raznih deviznih in dinarskih olajšav pri aktivnem izvozu (devizni prispevek federaciji in republikli ter razne dinarske olajšave in stimulacije).

Povečanje proizvodnje na področju izvoza naj ima svoj odraz tudi v dodatnem nagrajevanju.

INVESTICIJSKA POLITIKA

mora biti usklajena s splošno družbeno usmeritvijo in investicijsko politiko SOZD v družbenem in zasebnem sektorju.

Prednost imajo investicije namenjene proizvodnji za izvoz in prehrano.

(Nadaljevanje na 2. strani)

VSEBINA:

Stran 3 - Seja DS SOZD, Naloge komunistov

Stran 4 - Nekaj misli o izdelavi letnih planskih aktov

Stran 5 - Prašičja farma iz zornega kota investitorja

Stran 7 - Kmetijo mora voditi izobražen kmetovalec

Stran 8 - Poslovanje HKS

Stran 10 - Športne igre Hmezada

Stran 11 - In memoriam Ivu Dernaču

Stran 12 - Fotokronika



SEZONA IZOBRAŽEVANJA SE JE ZAČELA. Seminarja na KŽ o planiranju, razpisu delovne dokumentacije in spremljanju proizvodnje so se udeležili vsi strokovni delavci in skladiščniki

DELOVANJE SOZD HMEZAD KOORDINACIJE

V skladu z določili 18. člena Samoupravnega sporazuma o združitvi v SOZD Hmezad smo v SOZD Hmezad oblikovali naslednje koordinacije:

- koordinacija razvoja in investicija,
- koordinacija proizvodnje,
- koordinacija komercialne,
- koordinacija financ,
- koordinacija ekonomike, organizacije in poslovne informatike,
- koordinacija odnosov v združenem delu.

Koordinacije sestavljajo za posamezno področje pooblašeni delavci združenih DO. Koordinacijo vodi in sklicuje podpredsednik Poslovnega odbora odgovoren za posamezno področje delovanja SOZD.

Z delovanjem koordinacij smo zagotovili enotno delovanje SOZD, usklajevanje razvoja, usklajevanje dejavnosti, tehnologij in znanj ter prenos dosežkov znotraj SOZD.

NOSILCI POSLOV

Članice SOZD Hmezad opravljajo skupne posle in skupne dejavnosti na področju prometa blaga in storitev, proizvodnje in predelave preko nosilcev poslov.

Nosilci poslov so DO, ki stopijo v poslovna razmerja izven SOZD v svojem imenu in na račun članic na področju:

- prometa blaga in storitev,
- proizvodnje, predelave in prometa skupnih proizvodov,
- na drugih področjih dejavnosti SOZD.

Nosilci poslov so tiste DO, ki so kot nosilke poslov opredeljene v samoupravnem sporazumu v temeljih plana SOZD in planu SOZD.

S. K.

NALOGE

(Nadaljevanje s 1. strani)

Izogibati se moramo podvajanju kapacitet (obstoječe kapacitete bolj izkoristiti v okviru reproverig).

Odpravljati megalomanijo, nenačrtnost, improvizacijo itd.

Obstoječe objekte, izkoristiti popolneje.

Izdelati pravila obnašanja v investicijski politiki.

Združevanje sredstev za investicijske naložbe mora biti osnovno pravilo bodoče investicijske politike.

BLAGOVNI TOKOVI. - Povezava in enotno usmerjanje blagovnih tokov v okviru komercialne koordinacije je tudi izredno šibak člen v okviru Hmezadove organiziranosti. Nepovezani in razdrobljeni blagovni tokovi nam jemljejo ofenzivno moč.

V okviru sistema moramo poenotiti blagovne tokove, nosilci pa morajo prevzeti vso odgovornost.

SOVLAGANJE. - Na nivoju SOZD moramo izdelati celotno strategijo sovlaganja (odnosno dopolniti) za pridobitev koruze (najmanj 80%), soje (20%) in v proizvodnjo prašičjega in govejega mesa. Zahtevati tudi od drugih organizacij, da sovlagajo v Hmezad (žito, mleko, meso) itd.

Pri sovlaganju je zlasti izkoristiti razna dela na melioracijah, kjer

imamo možnost direktne izvedbe del (Minerva - Strojna). Izdelati celoten program finančnih sredstev in virov, ki so lahko naslednji: bančna sredstva, sredstva raznih SIS, DPS, združena sredstva znotraj Hmezada, sredstva DO, HKS itd.

VPRAŠANJE FINANC. - Da bomo lahko in lažje premagovali problematiko in povečevali učinkovitost na področju financ, bo potrebno povečati združevanje sredstev od sedanjih 15%. V vseh dokumentih omenjenih forumov se predlaga čim večja koncentracija finančnih sredstev. Združevanje bi lahko potekalo po dogovorjenem odstotku in po programih odnosno reprocelotah.

Razmisliti je potrebno tudi o formiranju raznih fondov itd. (solidarnostni, za interne stimulacije izvoza, itd.). Tudi devizni režim moramo zadržati enoten.

Vprašanja raznih racionalizacij, združitvi nekaterih dejavnosti, ki nam vežejo znatna obratna sredstva itd.

Sodelovanje z bankami in drugimi institucijami. Eventuelni razpisi notranjega posojila, ukinitve žiro računov po TOZD.

ORGANIZACIJSKO-KADROVSKA VPRAŠANJA. - V Hmezadu je potrebno po DO temeljito proučiti organizacijo. Ali nismo preveč razdrobljeni po TOZD in s tem zmanjšujemo našo učinkovitost in operativnost.

Potrebno je na osnovi ustreznih analiz ugotoviti katere TOZD lahko združimo ali ukineмо in formiramo enovite DO. Tudi bi kazalo proučiti združevanje DO, da povečamo obstoječe DO.

Smeleje bo potrebno zaposlovati nove delavce, posebno še strokovne kadre. S tem, da se osvoje novi programi in odpirajo tudi nova delovna mesta.

ODNOSI MED DO V OKVIRU SOZD IN TOZD V OKVIRU DO

To vprašanje je potrebno nenehoma obravnavati, tudi s političnega vidika. Urediti odnose med DO zlasti pri blagovnih tokovih, financah, solidarnosti itd. Odnosi med DO v okviru SOZD ne morejo biti čisto trgovski. Znotraj bi moral na vseh področjih veljati drugačen režim in

odnosi, ki so zaradi čvrste povezanosti garant večje socialne in pravne varnosti.

Stabilizacijski programi morajo zajemati tudi ostalo problematiko: odnos do kmetijskih zemljišč, socialna problematika in reševanje iste (DO, stanovanja itd.), in drugo.

Na nivoju SOZD bi zajeli v program naloge, ki so širšega pomena in tangirajo vsako DO, na nivoju DO, ki so aktualne v DO in se nanašajo tudi na poslovanje v TOZD.

Na vseh nivojih je potrebno zadržati ustrezne strokovne službe. Organi samoupravljanja preko SDK in DPO pa morajo spremljati izvajanje teh nalog.

Predsednik
poslovnega odbora SOZD
Vlado GORIŠEK

SVET DIREKTORJEV

Na seji sveta direktorjev, ki je bila 13. okt. 1983 v Žalcu, je bil dan osnovni poudarek izhodiščem in postopku priprav na izdelavo gospodarskega plana za leto 1983 in nalogam na področju kadrovske politike. Pri pripravi planskih izhodišč je potrebno v prvi vrsti upoštevati izkoriščenost kapacitet, ki nam omogočajo, da povečamo fizični obseg proizvodnje za 10%. Povečati moramo izvoz. Na področju trgovske dejavnosti moramo narediti korak naprej pri usklajevanju blagovnih tokov, zmanjšati materialne stroške za 1%, povečati moramo produktivnost in bolje izrabiti delovni čas. Na finančnem področju moramo z vidika planiranja narediti kvaliteten premik, delež obresti v dohodku naj bi bil manjši ali pa vsaj enak. Na področju osebnih dohodkov se bomo Hmezad kot celota usklajevali do družbenega dogovora, uskladili naj bi tudi sklade skupne porabe in do konca leta naj bi opredelili realne osnove za investicijske naložbe v prihodnjem letu ter sprejeli zadevne ukrepe. Po sprejetem rokovniku, ki ga bo obravnaval tudi delavski svet SOZD na prihodnji seji, moramo gospodarski plan za leto 1984 sprejeti do konca letošnjega leta.

Na področju kadrovske politike moramo poenotiti postopek kadrovanja poslovnih in ostalih delavcev s posebnimi pooblastili in odgovornostmi in s tem zagotoviti demokratičnost vseh kadrovskih postopkov, da se na omenjena dela in naloge imenujejo delavci, ki so strokovno usposobljeni, samoupravno in politično zgrajeni ter potrjeni z delovnimi rezultati in da prevzemajo najodgovornejše strokovne in samoupravne dolžnosti najbolj aktivni in najboljši kadri, ki so se uveljavili z rezultati svojega dela. Kadrovska služba SOZD je zadolžena, da izdela pravila za pretok kadrov znotraj SOZD na osnovi usmerjene akcije (nedogovorjeno prevzemanje kadrov moramo preprečevati). V sklopu kadrovske politike spada tudi skrb za podeljevanje moralnih priznanj (moralne stimulacije) pridnim in zaslužnim delavcem. Sem spadajo državna, občinska in sodovska odlikovanja, diplome, značke itd. Za poslovodne organe DO se bodo predlogi pripravljali na nivoju SOZD, za vse ostale delavce pa kadrovske službe in odgovorni delavci DO. V ta namen je potrebno na nivoju DO imenovati komisije za odlikovanja, na ravni SOZD pa je že imenovana.

Direktorjem DO je bila posredovana še krajša informacija s seje aktivna komunistov pri CK ZKS in informacije s sej drugih republiških institucij s področja kmetijstva in živilske industrije.

J. Ojdanič

KADROVSKA POLITIKA

V OKVIRU HMEZADA MORAMO ZAGOTOVITI:

- Demokratizacijo vseh kadrovskih odločitev in postopkov, preprečevati privatizacijo kadrovske politike in uveljavljanja interno ozkih skupin ali posameznikov.

- Pri kadrovanju na vodilna in vodstvena mesta moramo kadrovati delavce, ki so strokovno usposobljeni, samoupravno in politično zgrajeni ter potrjeni z delovnimi rezultati.

- Dosledno izvajati načela rotacije in reelekcije kot metodo kadrovske politike, kakor tudi odpoklice za delavce, ki ne uresničujejo postavljenih nalog.

- Najaktivnejši in najboljši kadri, ki so se uveljavili z rezultati svojega dela naj prevzamejo najodgovornejše samoupravne in strokovne dolžnosti v SOZD.

- Ustvariti možnost za osebni razvoj in uveljavitev delavcev, ki prednjačijo s svojo dejavnostjo, prizadevnostjo, inventivnostjo ter strokovno in družbeno odgovornostjo. Ustvariti možnost za hitrejšo uveljavljanje mlajših kadrov za prevzemanje strokovnih in samoupravnih nalog.



V hotelu Prebold je bil podpisan dogovor o dobavi mleka zasavskim revirjem

Obiski – Obiski – Obiski

Za predstavnike Skupščine občine Celje in predstavnike Krajevnih skupnosti Žalec, Petrovče in Galicija smo organizirali obisk in ogled prašičje farne v Ihanu. Ogled je bil organiziran z namenom, da se najodgovornejši funkcionarji družbenopolitičnih skupnosti prepričajo, da lokacija prašičje farne na Pirešici tako z ekološkega vidika, kar se tiče očuvanja voda in glede smradu, ki je glavna ovira za pridobitev lokacije, ni problematična. Problematična bo samo cena, saj se vrednost z vsakim dnem zavlacovanja odobritve lokacije večja, katero bo pa v končni fazi moral nositi investitor. Verjetno se bo zopet kdo našel čez kakšno leto in se spraševal, kdo je odgovoren za zavlacovanje izgradnje prašičje far-

me, kot je bil primer za novo mlekarno.

Obiskali so nas predstavniki RO Vodičanka iz Vodice in Brodokomerca iz Reke. S slednjimi je potekal razgovor o realizaciji SaS s katerim se zagotavlja povečanje proizvodnje mleka v družbenem sektorju kmetijstva.

V začetku oktobra smo podpisali samoupravni sporazum z Zasavsko kmetijsko zadrugo Trbovlje in trgovskimi OZD iz Trbovelj, Hrastnika in Zagorja o odkupu mleka in preskrbi z mlekom in mlečnimi proizvodi Zasavske regije.

J. Ojdnarič

NALOGE komunistov pri uresničevanju programa dolgoročne ekonomske stabilizacije

Centralni komite ZK Slovenije je na 8 seji razpravljal o nalogah pri uresničevanju ekonomske stabilizacije ter kritično ocenil svojo lastno dejavnost in dejavnost članov, organizacij in organov ZK ter sprejel naslednje usmeritve:

– v organizacijah združenega dela aktivirati notranje rezerve in nalonitev na lastne sile;

– takojšnje preverjanje uresničevanja proizvodnih in izvoznih planov ter oblikovanje takšnih planov za leto 1984, ki bodo zagotavljali osnove za trajno stabilno rast proizvodnje in izvoza;

– samoupravno povezovanje in združevanje dela in sredstev;

– izboljšanje samoupravne organiziranosti;

– polno izrabo proizvodnih zmogljivosti in tehnologije, varčevanje z reprodukcijskim materialom in energijo, boljšo izrabo delovnega časa;

– učinkovito uvajanje znanja in razvijanje inovacijske dejavnosti;

– zagotavljanje nadaljnje rasti kmetijske proizvodnje, zmanjšanje uvoza hrane, boljšo izrabo in varstvo kmetijskih zemljišč.

Zveza komunistov se bo borila za odgovorno in učinkovito uveljavljanje programa dolgoročne ekonomske stabilizacije v vseh samoupravnih okoljih. Svojo akcijo bo opirala na tiste delavce in delovne ljudi, ki dejansko uresničujejo sprejeti program in ocenila odgovornost vseh tistih, ki sprejetih usmeritev, nalog in programa dolgoročne ekonomske stabilizacije ne bodo uresničevali.

Osma seja CK ZKS pomeni mobilizacijo komunistov in vseh delovnih ljudi za realizacijo jasno zastavljenih nalog in usmeritev dolgoročnega programa ekonomske stabilizacije.

Tudi v Hmezadu moramo komunisti z lastnim vzgledom, moralnimi vrednotami, z znanjem, trudom, doslednostjo in družbeno angažiranostjo vzpodbuditi ustvarjalnost delovnih ljudi pri uresničevanju

programa dolgoročne ekonomske stabilizacije, s tem pa bo odprta perspektiva nadaljnjemu razvoju Hmezada.

S. K.

delo SAMOUPRAVNIH organov

SEJA DELAVSKEGA SVETA SOZD HMEZAD

23. septemember

Ker je bila seja delavskega sveta takrat, ko je bil že »Hmeljar« v tisku, nismo mogli o njej poročati.

Delavski svet je sprejel informacijo o poslovanju SOZD Hmezad za prvo polletje in obvezo vseh, da se maksimalno angažirajo za povečanje proizvodnje v drugem polletju in s tem zmanjšajo odstopanje od sprejetih planskih obvez.

Sprejel je tudi zaključke sveta direktorjev DO članic SOZD Hmezad, ki je bil 16. 8. in se nanašajo na polletne rezultate in ukrepe za izboljšanje poslovanja.

Pri razpravi okrog gibanja OD v TOZD in DSSS je delavski svet sprejel postopek vrednotenja del in nalog;

a) ko strokovna služba ugotovi razloge za ponovno vrednotenje določenih del in nalog, sporoči to v pisni obliki oddelku za ekonomiko;

b) oddelek za ekonomiko se aktivno vključi v postopek ponovnega ocenjevanja;

c) eventualne nesporazume, ki bi nastali v fazi ponovnega ocenjevanja, obravnava odbor za ekonomiko, organizacijo, informatiko in odnose v združenem delu.

Pri sanaciji Hmezad KK Šmarje je delavski svet sprejel sklep, da pri izvajanju sanacijskega programa v KK Šmarje sprejme sanacijska komisija ukrepe, ki bodo usklajeni s Poslovnim odborom SOZD in jih predlaga DS SOZD.

Pri sanaciji Celjske mlekarne je delavski svet sprejel naslednje sklepe:

a) Ekonomski oddelek formira delovno skupino na nivoju SOZD z nalogo, da do novega leta nakaže rešitve okrog organizacije proizvodnje v novi mlekarni;

b) problematiko okrog finansiranja nove Mlekarne obravnava IB in odbor za komercialno in finance ter skupno izdelata ustrezne rešitve;

c) del manjkajočih sredstev za investicijo nove mlekarne naj se prenese na družbeno politične skupnosti regije, kjer bo nova mlekarna pokrivala potrebe po mleku in mlečnih izdelkih.

Pri sanaciji gostinstva je delavski svet sprejel sklep, da za obnovo kegljišča najame DO Gostinstvo-turizem 5 milijonov kredita iz občinskih rezerv.

Delavski svet je razpravljal in sprejel poročilo o poslovanju Interne banke in Hranilno kreditne službe za prvo polovico letošnjega leta.

Delavski svet je razpravljal in sprejel poročilo o izvajanju investicijskega programa SOZD Hmezad, kakor tudi uresničevanje razvoja investicijske politike SOZD Hmezad, kakor tudi o pristopu k Samoupravnemu sporazumu o ustanovitvi mešanega podjetja v Nigeriji.

Pri uresničevanju plana primarne proizvodnje v SOZD Hmezad je delavski svet sprejel naslednje sklepe:

1. V vseh DO se morajo vodilni in strokovni delavci maksimalno prizadevati, da se realizira planirani obseg proizvodnje.

2. Pri proizvodnji mleka še nadalje krepi sodelovanje med mlekarno in proizvajalci na osnovi sovlaganja in pospeševanja proizvodnje.

3. Za povečano proizvodnjo govejega mesa oziroma odkupa v Kmetijskem kombinatu Šmarje je striktno izvajati sprejete ukrepe, saj se kažejo pozitivni premiki in se odliv goveje živine v SR Hrvatsko zmanjšuje.

4. Pri proizvodnji prašičjega mesa je potrebno več aktivnosti v vseh organizacijah, ki to proizvodnjo imajo.

5. Reprokrog »piščanci« se mora devizno bolj samooskrbovati, sicer je nadaljnji razvoj te proizvodnje vprašljiv. Tu ima pomembno nalogo DO Jata kot nosilec reprodukra in akter izvoza.

6. Strokovne službe morajo najkasneje v mesecu oktobru pripraviti smernice za plan 1984, ki morajo vsebovati:

a) usmeritev proizvodnje: brojlerji, valilna jajca, konzumna jajca itd. predvsem iz stališča ekonomike in porabe deviz;

(Nadaljevanje na 4. strani)

(Nadaljevanje s 3. strani)

b) izvozni program in devizna samooskrba reprodukcijskega;

c) nadaljnji razvoj.

7. Proizvodnja rib je potrebno organizacijsko in kadrovske zaključiti, da izkoristimo vse možnosti proizvodnje v okviru Hmezada.

8. V sadjarstvu pospešeno izvajati rekonstrukcijo – obnovo z novimi – izvoznimi sortami.

9. Za večjo proizvodnjo gob mora nosilec reprodukcijskega KZ Drava Radlje povečati proizvodnjo substrata (dodatne investicije) in vsem zainteresiranim DO posredovati okvirno tehnologijo proizvodnje gob in prenehati s prodajo substrata izven Hmezada.

10. Predelovalna industrija CMI in CM se mora bolj usmerjati v izvoz, nove rentabilne proizvode in prodajo na tržišča izven regije na osnovi sporazumov o sovlaganju (dinarskem in deviznem).

11. Sanacijski odbor in DO Strojna morata nuditi večjo pomoč TOZD Kovinarstvo in servisi v Kmetijskem kombinatu Šmarje pri sanaciji oz. programih za to proizvodnjo.

Delavski svet je imenoval naslednje komisije:

Komisija za odlikovanja in priznanja:

Demetrij Koštomaj	– DO CMI preds. del. sveta SOZD
Vlado Jager	– DO Sadjarstvo Mirovan član DS SOZD
Ivan Vodlan	– predsednik KO sindikata SOZD
Slavko Košenina	– DSSS SOZD podpredsednik PO
Jožica Pirnat	– DO Notranja trgovina – predsednik konference OZKS SOZD
Robert Mlinar	– DSSS predsednik ZSMS SOZD
Albin Stepišnik	– združeni kmet iz Trnave, podpredsednik DS SOZD.

Komisija SOZD Hmezad za samoupravni sporazum o medsebojnih pravicah, obveznostih in odgovornostih med delovnimi organizacijami v sestavi SOZD Hmezad in delovno skupnostjo SOZD Hmezad:

VERSTOVŠEK Franc	Hmezad DO Kmetijstvo Žalec
POTOČNIK Milena	Hmezad DO KK Šmarje
JURAČ Vlado	Hmezad DO Kmet. Ilirska Bistrica
BUKOVNIK Milan	Hmezad DO KZ Drava
PIŠEK Ivan	Hmezad DO Sadjarstvo Mirovan
ZUPANIČ Erna	Hmezad DO Vrtnarstvo Celje
NOVAČAN Marjana	Hmezad DO KZ Slov. Bistrica
ČREPINŠEK Irena	Hmezad DO KZ Savinjska dolina
CVERLIN Avgust	Hmezad DO CMI
REPNIK Tone	Hmezad DO CM
TERGLAV Ivica	Hmezad DO Hmezad export-import
MEŽNAR Slavko	Hmezad DO Strojna Žalec
KRUŠNIK Henrik	Hmezad DO Minerva
PEVEC Štefka	Hmezad DO Gostinstvo turizem
LESJAK Filip	Hmezad DO Notranja trgovina
SOTELŠEK Andrej	Hmezad DO Jata
BUKOVNIK Branko	Hmezad DO Čebelarska zadruga
ŠKAFAR Leopold	Hmezad Del. skup. Skupne službe SOZD
DROBNE Marjan	Hmezad Del. skup. Skupne službe SOZD
JAGER Fanika	Hmezad Del. skup. Skupne službe SOZD

Za predsednika komisije je imenovan tov. Filip Lesjak iz DO Notranja trgovina.

Delavski svet je tudi imenoval stabilizacijski odbor SOZD Hmezad:

- predsednik PO SOZD,
- podpredsednik PO SOZD,
- direktor interne banke,
- direktorji DO članic SOZD,
- predsednik DS SOZD,
- predsednik konference ZKS SOZD,
- predsednik ZSMS SOZD,
- predsednik KO sindikata SOZD,
- predsednik SDK SOZD

Za predsednika odbora za stabilizacijo se imenuje predsednik PO SOZD Hmezad tov. Vlado Gorišek.

12. V DO Gostinstvo izpeljati kadrovanje in odgovornost na osnovi predloga o enoviti DO.

Na področju uresničevanja politike na področju odnosov v združenem delu v SOZD Hmezad, kakor tudi na področju uresničevanja določil samoupravnega sporazuma o združitvi v SOZD Hmezad, je delavski svet sprejel naslednja dva sklepa:

1. Sprejme se poročilo o uresničevanju politike na področju odnosov v združenem delu in predlaga, da se področja dejavnosti samoupravnih organov, kadrovske politike, delovanja DPO obveščanje splošnih zadev in SLO in DS vključujejo v celotno poslovno politiko SOZD in združenih organizacij.

2. Sprejme se ocena uresničevanja Samoupravnega sporazuma o združitvi v SOZD Hmezad in Statuta SOZD Hmezad in zavezuje vse združene DO in TOZD za dosledno spoštovanje določil Samoupravnega sporazuma o združitvi v SOZD Hmezad in statuta DO Hmezad.

Robert Mlinar

Albin Stepišnik

Nekaj misli ob izdelavi letnih planskih aktov

Smo pred iztekom koledarskega leta in pred nami je naloga, da ocenimo poslovanje v tem letu in da pripravimo plan poslovanja za prihodnje leto. Naj izkoristim to priložnost in navedem nekaj osnovnih izhodišč letnega planiranja in problemov, ki pri tem nastajajo. Pravzaprav se pojavlja osnovno vprašanje – kaj hočemo doseči z letnim planom? V praksi je vse preveč razširjeno stališče, da je letni plan pač potrebno narediti, se pravi planiranje zaradi planiranja. Prav zaradi tega se pojavlja staro pravilo, da plane sprejemamo šele v planskem obdobju (marec, april ali pa še pozneje). Iz teorije planiranja vemo, da je letno planiranje v svoji osnovi izbira najustreznejšega asortimana. Torej letni plan je že končna odločitev o tem, kaj in koliko bomo proizvajali, da bomo z ozirom na dane omejitve okolja dosegli največji dohodek. Potemtakem je plan osnova za odločanje in je rezultat postavljene poslovne politike. Torej ni namenjen samemu sebi, ampak vodstvenim delavcem. Iz tega izhaja nesmisel sprejemanja plana v planskem obdobju, saj takšen plan ne pogojuje poslovanja v tem obdobju, ampak ravno obratno, plan je odraz samega (stihijskega) poslovanja. Zato se ob tem razmišljanju sprašujemo kdaj pričeti s pripravljanjem plana za naslednje leto, da bomo plan pravočasno sprejeli.

Po mojem mnenju bi bilo potrebno poslovno politiko in cilje sprejeti že v septembru oziroma oktobru, planske akte izdelati v novembru in v decembru plane sprejeti. Še posebno to velja za kmetijstvo, kjer se že jeseni odločamo o količini in o vrsti primarne proizvodnje.

Dotaknil bi se tudi vprašanja, kdo planira v OZD? Vse preveč je prisotno mnenje, da mora poslovanje planirati planer oziroma planska služba. Zavedati se moramo, da je planiranje odločanje o bodočem poslovanju in da je odločanje prvenstveno v domeni vodstvenih kadrov. Morda je ena najvažnejših nalog poslovodnih delavcev, da odločajo o bodočem poslovanju. Da pa lahko odločajo, morajo imeti na voljo ustrezne informacije o preteklem poslovanju, o možnostih in pogojih v prihodnje, o omejitvah okolja (trg, finance, proizvodnja, ekonomska politika) itd. Na podlagi vseh teh poznanih elementov planer predlaga ekonomsko najoptimalnejšo varianto. Končno varianto izbere poslovodstvo. Torej planirajo poslovodni delavci, strokovne službe pripravijo ustrezne strokovne predloge za planiranje, planska služba pa ekonomsko ovrednoti različne variante, predlaga najustreznejšo varianto ter izdela planske akte.

Še nekaj o procesu planiranja na relaciji TOZD–DO–SOZD. Najprej

o hierarhiji planiranja. Če opazujemo proces planiranja skozi faze planiranja, ki so:

- priprava strokovnih služb
- izdelava ciljev in poslovne politike,

- izdelava planskih tabel.

potem lahko rečemo, da se prva faza izdeluje na vseh nivojih istočasno (in tudi neodvisno), druga faza se izdelava naprej za nivo SOZD in se prenaša na nižje nivoje, tretja faza pa se začne izdelovati v TOZD in se preko seštevanja (ali pa konsolidiranja) prenaša na višje nivoje, to je DO in nazadnje SOZD. Na mnenje, da torej plan ni drugega kot seštevki planov DO oziroma TOZD, bi odgovoril, da plan SOZD v svoji vsebini ne more biti nekaj drugega kot seštevki planov DO, da pa je lahko po svoji kvaliteti več kot pa le zgolj seštevki določenega števila DO. Ta kvaliteta pa se doseže v drugi fazi planiranja, ko pride do izraza usklajevanje ciljev med DO v smislu najracionalnejših poslovnih potez, ki jih povezovanje v SOZD nudi.

V razmišljanju bi navrgel še misel o pomembnosti letnega plana. Omenil sem že, da je letni plan izbira takšnega asortimana, ki bo dosegel najvišji dohodek. Tu pa se postavlja vprašanje, koliko sploh lahko spreminjamo asortiman (še posebno v kmetijstvu) in ali ni morda letni plan le bilanciranje stroškov proizvodnje, sam asortiman pa je v veliki meri odvisen od vlaganj v tehnologijo. To pa je predmet dolgoročnega planiranja. Morda samo še to, da je v svetu letno planiranje čedalje manj pomembno, da pa je postalo izredno pomembno dolgoročno planiranje in operativno planiranje proizvodnje, to je usklajevanje proizvodnih zmogljivosti glede na poznane zahteve.

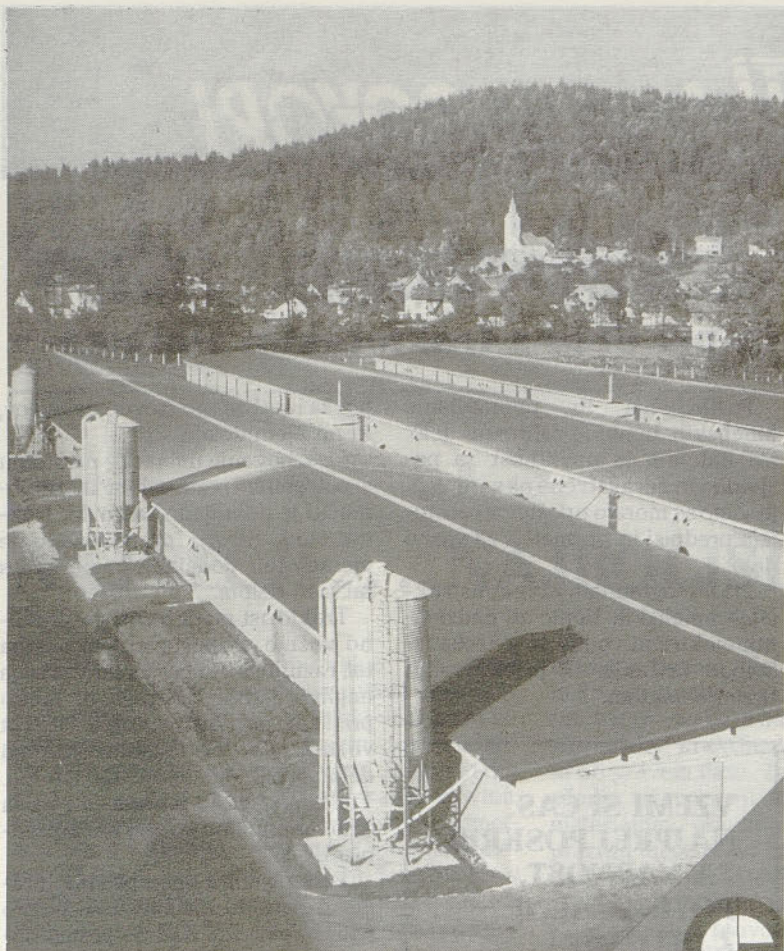
Ob rob vsemu temu pa naj dodam še to, da ne merimo kvaliteto plana po tem, koliko se mu približamo v izvajanju, ampak po tem, koliko so planske odločitve privedle do uspešnega poslovanja.

Franc Jelen

Tudi drugi gradijo farme

Kmetijski kombinat Ptuj gradi novo farmo prašičev v Lancovi vasi, kapacitete 3 tisoč ton mesa letno. Celotno količino bodo dostavljali Mesni tovarni »Košaki« Maribor.

EP-1646



Prašičja farma Ihan je 1959. leta res zrasla na robu naselja, sedaj so pa hiše tik ob njej, ker kraju prinaša velike koristi

PRAŠIČJA FARMA IZ ZORNEGA KOTA INVESTITORJA

Velik debalans (neuravnovešnje) proizvodov mesne industrije, neredna oskrbljenost regije s svežim mesom in najnižja samooskrba s prašičjim mesom v SRS narekujejo nujo po povečani prireji prašičev v celjskih regiji že vrsto let.

SOZD Hmezad DO Celjska mesna industrija je zaradi tega pristopila k izgradnji farme prašičev reprodukcijskega tipa za širšo celjsko regijo in bo proizvajala poleg pitančev (100 kg), večje število (7.500) še tekačev (22 kg), ki jih bomo dajali specializiranim rejcem v kooperacijsko dopitanje.

Prašičja farma je načrtovana na slabšem izkrčenem gozdnem zemljišču na terasi med Petrovčami, Žalcem in Veliko Pirešico. Lokacija farme je izbrana in zaprosena za odobritev pri Občinski skupščini občine Žalec. Hmezad DO Celjska mesna industrija se je odločila za to lokacijo in ne za katero drugo od proučevanih deset drugih lokacij, ki pa so manj ugodne oziroma so izpadle iz izbire. Lokacija na Pirešici je izbrana iz naslednjih vzrokov:

– Idealna situacija terena (druga terasa – vzpetina).

– Neproputna zaglajena tla in manj vredno kmetijsko zemljišče.

– Bližina kmetijskih površin Hmezada, ki bodo gnojene z gnojem iz farme.

– Bližina klavnice v Celju in Mešalnice krmil v Žalcu.

– Izredna bližina regijske Mlekarnice od koder bo farma dobivala sirotko.

– Bližina kolektorja za odvod fekalnih odplak na javno komunalno čistilno napravo v Kasazah.

– Farma bo izvedena tako, da bo imela predčiščenje na svojih lastnih čistilnih napravah.

– Možnost zavarovanja sistema čiščenja odplak kot je konceptno načrtovano za povezavo tudi na kolektor proti Celju in s tem možnost čiščenja na celjskih komunalnih napravah, ki jih Celjani tudi nameravajo zgraditi v bližnji perspektivi.

– In končno so to zemljišča po kakovosti tretje bonitete saj premena gozdov še zdaleč ni končana. Zemljišča so last SLP v uporabljajo SOZD Hmezad, kar pomeni, da je tudi dosedanje premenje izvajala ista organizacija združenega dela,

ki želi spremembo namembnosti za gradnjo farme prašičev, kar ji Zakon o zaščiti kmetijskih zemljišč za kmetijsko proizvodnjo namenja in (glej 5. člen) tudi omogoča.

– Na izbrani lokaciji v Veliki Pirešici je bila merjena vetrovna roža, ki kaže skoraj idealno razporeditev zračnih tokov z nekoliko poudarjeno severozahodno oziroma jugovzhodno smerjo in glede na dokaj veliko razdaljo večjih naselij iz ekološkega vidika (vonj) ni problematično.

Tudi oziraje se na ohranitev vodnih virov za Celje na področju Medloga je izbrana lokacija na idealnem zemljišču, saj so tla zelo zaglajena, 3–4 m globoko nepro-

putna ob enem pa toliko dvignjena, da bo možno brez prečrpavanja speljati vse odplake po lastnem čiščenju na farmi v kolektor oziroma prej omenjene čistilne naprave.

Kolektiv Hmezada, zlasti pa ožji kolektiv Celjske mesne industrije želita tudi pri postavitvi tega objekta biti korektna do okolja, zato pa tudi pričakujeta v času razgrnitve sprememb prostorskega plana občine Žalec strokovno pogljobljeno in upravičeno polemiko, na kraju pa tudi pozitivno sklepanje o gradnji farme in končno odnos do družbenih prizadevanj za povečanje hrane.

Za Celjsko mesno industrijo
Andi Goršek

Pomembnejši sklepi delegatov delavskega sveta delovne organizacije Celjske mlekarne Celje

Delegati delavskega sveta Celjskih mlekar se v zadnjem času pogosteje sestajajo. Razlog za to je gradnja nove mlekarne, ki je v končni fazi izgradnje in finančne situacije, v kateri se je znašla mlekarica. Delegati delavskega sveta so obravnavali predsanacijski program, ki so ga izdelale strokovne službe v mlekarici v sodelovanju z oddelkom za ekonomiko DS SS SOZD.

Glavni vzrok za nastalo situacijo so bila izrazita nesorazmerja med odkupno ceno surovine (mleka) in prodajnimi cenami izdelkov, predvsem konzumnega mleka. Ker je delovna organizacija Celjske mlekarne izrazito konzumna mlekarica, je bila posebno prizadeta. Nesorazmerja so se pojavila že koncem 1982. leta in se prenesla v 1983. leto. V začetku marca se je povečala odkupna cena mleka za 17 %, prodajna cena konzumnega mleka za 8 %, cene mlečnim izdelkom za ca. 20 %, s 1. avgustom so se ponovno povečale cene za ca. 16 %, odkupna cena konzumnega mleka pa je ostala nespremenjena. Poseben problem v mlekarici je tudi kalo in razlika med dobljenimi in plačanimi tolaščobnimi enotami. Nekaj teh

pomanjkljivosti izvira iz zastarelosti in dotrajanosti strojev, pomanjkanja rezervnih delov za vzdrževanje in avtopark, neprimernih števcov na sprejemu in cisternah. Seveda pa na rezultat vplivajo poleg objektivnih faktorjev tudi subjektivni.

Delegati so sprejeli in potrdili predlagane ukrepe za saniranje stanja, zadolžitve odgovornih oseb in roke izvedbe v mlekarici v Celju in v delovni enoti sirarna Šmarje.

Strinjali so se, da je potrebno izboljšati delovno disciplino, odpraviti pomanjkljivosti pri ugotavljanju tolaščobnih enot, skrbeti za čimmanjši kalo do rampe in v sami proizvodnji. Vso skrb je potrebno posvetiti racionalni porabi reprovizualnega, tehnološkega in komercialnega služba pa morata proučiti tržno situacijo in temu primerno predlagati izdelavo akumulativnih proizvodov. Med najpomembnejšimi dolgoročnimi ukrepi pa je ustrezna kadrovska politika, organizacija dela, pravilna izraba delovnega časa in sodobna tehnologija.

Vodja splošnega
sektorja CM
Gertruda Terčak

Ustanovni sestanek aktiva mladih združnikov Tabor

V sredo 5. oktobra je bil v prostorih KZ Savinjska dolina TZO Tabor ustanovni sestanek mladih združnikov v Taboru. Na njem smo izvolili predsednika aktiva, namestnika, tajnika in blagajnika. Za predsednika aktiva mladih združnikov je bil soglasno izvoljen in potrjen Milan Sirše. Moram omeniti, da je Milan zaposlen v KZ Savinjska dolina kot pospeševalec na TZO Vransko.

Do konca leta 1983 smo izdelali tudi program dela, ki pa je dokaj obširen. Naj navedem le nekaj nalog:

- prikaz pravilnega oranja,
- poskus pšenice,
- organizacija plesnega ali kuharskega tečaja,
- organizacija srečanja s sosednjim aktivom,
- udeležba na strokovnih predavanjih.

Novo ustanovljenemu aktivu mladih združnikov Tabor želimo veliko uspeha pri nadaljnjem delu.

T. Potočnik

POSKUS V NARAVI DA NAJBOLJŠI ODGOVOR

To je tudi vodilo Strokovne službe Hmezad KZ Savinjska dolina Žalec, ki zato vsako leto poskuša nekatera nova agrotehnična spoznanja in nove kulture praktično prikazati s poskusi na posameznih mestih.

To jesen smo tudi prvič uporabili za razkuževanje pšenice novo sredstvo, katerega uspeh pa bo viden šele drugo leto.

Prav tako smo pri vključevanju za večje pridelovanje krme iz travnikov, v obrobni predelih posta-



Primerna sorta in dobra agrotehnika sta porok za velik pridelek. Foto: Sortni poskus koruze v Založah

V letu 1982 smo skupno s strokovno službo Hmezad Kmetijstvo Žalec začeli z demonstracijskim poskusom setve več eventualno primernih hibridov koruze za naše področje. Ta poskus smo nadaljevali tudi letos, ko si ga je spet ogledalo blizu 100 obiskovalcev. Rezultati o primernih kultivarjih za silažo oziroma zrnje, bodo po končni obdelavi podatkov objavljeni v tretji številki Hmeljarja 1984.

Del semena hibridne koruze, ki smo ga dobili za poskusne namene iz Inštituta za oplemenjivanje i proizvodnju bilja iz Zagreba, smo razdelili združenim kmetom, da so jih tudi sami preizkusili na različnih lokacijah po dolini.

Skupno s Kmetijskim inštitutom Slovenije imamo v letošnjem letu zastavljena dva makroposkusa vrtnin in to kumar in zelja. Oba poskusa želita odgovoriti na vprašanje najprimernejšega hibrida za naše območje in celo Slovenijo.

V akcijo zasejevanja vseh strniščnih površin smo se vključili z razdelitvijo nekaj semena več strniščnih posevkov na vseh 9 TZO, kjer se bodo lahko posamezniki prepričali o vsestranski koristnosti le teh in jih sejali tudi vnaprej vsako leto.

vili 3 gnojilne poskuse na različnih lokacijah v občini. Spremljamo jih že drugo leto.

Z obdelavo podatkov, ki še niso vsi zbrani, bo še veliko dela. Vendar so tako dobljeni odgovori za naše delo najboljše in jih bomo tekom zime predstavili na predavanjih in v Hmeljarju.

M. K.



CMI pred dokončano rekonstrukcijo

Varno delo v hmeljskih žičnicah in pri delu s traktorskim stolpom

Postavljanje in popraviljanje hmeljskih žičnic je zahtevno delo, pri katerem je nevarnost za poškodbe in zdravstvene okvare večja. Zato se morajo upoštevati obstoječi predpisi in normativi za varno delo.

Pri novogradnjah in rekonstrukcijah hmeljskih žičnic ali nadzemnih električnih vodov se je treba izogibati križanju ali približevanju takim objektom.

**VZEMI SI ČAS.
NAJPREJ POSKRBI
ZA VARNOST,
POTEM ZAČNI
Z DELOM!**

Izolacija nadzemnih vodov pri križanjih s hmeljskimi žičnicami in pri približevanju hmeljskih žičnicam se mora izvršiti po veljavnih predpisih.

Traktorski stolp mora biti pravilno konstruiran in nameščen na traktor. Traktorski stolp mora imeti dostopne lestve, zadosti velik podest z najmanj 1 m visoko ograjo in 20 cm spodnjim okvirjem. Podest mora biti razdeljen in pregra-

jen za izračunano število delavcev, ki na njem delajo.

Oskrbovanje delavcev na stolpu s potrebnim materialom in pripomočki je dovoljeno samo, ko traktor stoji. Strogo prepovedano je metanje ali podajanje materiala s tal med delom.

Traktorist mara paziti na pravilno vožnjo z upoštevanjem nagiba tal, raznih jam in brazd, ter vsakega nagiba, zaradi katerega bi lahko prišlo do prevrnitve stolpa. Hitrost vožnje mora prilagoditi hitrosti dela vseh delavcev na stolpu. Traktor in stolp morata biti za ta dela opremljena po veljavnih predpisih.

Traktor mora imeti prednjo premo razširjeno na največjo možno širino koloteka. Zadnjo premo opremimo z dvojnimi kolesi, ki so obvezno napolnjeni z vodo. Na hidravlične krake oziroma poternico obesimo svinčeno ali betonsko utež.

Delavci, ki delajo na stolpu morajo biti predhodno zdravstveno pregledani, če jim zdravje dopušča delo na višini.

Pred pričetkom del se morajo delavci seznaniti z nevarnostmi pri delu ter poučiti o pravilnem in varnem delu.

SLUŽBA VARSTVA
PRI DELU

Sodelovali smo na živinorejski razstavi

V Šentjurju pri Celju je bila 8. septembra letos regijsko-živinorejska razstava. Na njej so svoje najboljše krave lisaste pasme razstavili kmetje, združniki - kooperanti iz naslednjih organizacij:

Kmetijski kombinat Šentjur 74 krav;

Kmetijski kombinat Šmaje pri Jelšah 26 krav;

Kmetijska zadruga Celje 11 krav;

Kmetijska zadruga Laško 7 krav;
Kmetijska zadruga Savinjska dolina Žalec 9 krav.

Skupno je bilo razstavljenih 127 krav in brejih telic, glede na starost razvrščenih v več skupin.

V Kmetijski zadruzi Savinjska dolina se govedo lisaste pasme uvaja šele nekaj let in ga je le 18 %, zato so bile iz tega področja predstavljene le mlajše živali. Krave prvesnice in krave druge ali tretje laktacije. Povprečna kvaliteta vseh

razstavljenih krav je bila na solidni višini, saj je bilo precej takih, ki so v laktaciji 305 dni proizvedle 5000 in več litrov mleka. Rekordarka celo 7059 litrov s 3,71 % ml. tolišče.

V taki konkurenci je uvrstitev krave JOCA last rejca Franca Glušiča iz Grušovelj na drugo mesto pri kravah 2. in 3. laktacije uspeh. Prav tako je uspešna uvrstitev krave prvesnice CARTA na drugo mesto in TIBERA na tretje mesto last rejca Jožeta Rojnika iz Podvrha.

Prikazani dosežki na razstavi lisastega goveda v Šentjurju pri Celju dokazujejo, da je usmeritev v govedoreji našemu področju primerna. Z zadostno krmsko bazo, z zagotovitvijo dovoljenih količin ustrezne krme, lahko pričakujemo tudi primerne proizvodne rezultate.

J. Š.



Kravja družina na jesenski paši

Poslovna skupnost perutninarjev SR Slovenije

V Ptujju so slovenski perutninarji 29. septembra podpisali samoupravni sporazum o povezovanju v skupnost združenega dela za medsebojno plansko in poslovno sodelovanje perutninarjev SR Slovenije. Sporazum so podpisale: ABC Pomurka »Agromerkur« – perutninarstvo in transport Murska Sobota, SOZD Hmezad – Jata Zalog, Mesokombinat Perutnina Ptuj in Pivka – Perutninski kombinat Neverke. Podpisniki so si v sporazumu zapisali cilje in naloge, način uresničevanje ciljev in nalog, usklajevanja dejavnosti in poslovanja, urejanje medsebojnih odnosov, skupno razvojno politiko in skupno planiranje ter združevanje sredstev. Udeleženske bodo preko skupnega organa upravljanja – skupščine odločale in se sporazumevale ter usklajevale stališča. Poleg izvršnega odbora ima planska-poslovna skupnost še štiri stalne

komisije in sicer: komisijo za plan in razvoj, komisijo za komercialna vprašanja, komisijo za tehnološka vprašanja in komisijo za kooperacijske odnose. Podpisnice sporazuma zavezuje, da skupno načrtujejo kadre in proizvodnjo, da sodelujejo pri osvajanju tehnologije, da enotno nastopajo na trgu – domačem in tujem z zagotavljanjem celovite ponudbe, usklajujejo zmogljivosti v blagovnem prometu in združevanju sredstev in znanj za hitrejši razvoj dejavnosti. Z ozirom na to, da je udeleženka sporazuma tudi DO Jata iz Zaloga – članica SOZD Hmezad, je poslovodni odbor SOZD Hmezada predlagal, da se v sporazumu vneso klavzulo obveznega upoštevanja temeljnih samoupravnih splošnih aktov na področju razvoja in poslovne politike asociacij, v katere so DO združene.

J. Ojdanič

OGLED DO JATA ZALOG

Triindvajsetega septembra smo si delavci KZ Savinjska dolina v okviru sindikalnega izleta ogledali Hmezad DO Jata. Ogledali smo si klavnico piščancev. Vodilni delavci so nam v nekaj besedah orisali nastanek in razvoj Jate in sodelovanje s Hmezad KZ Savinjska do-

lina. Zatem smo si ogledali proizvodne faze v klavnici. Na koncu ogleda so nas pogostili z mesnimi izdelki, ki jih izdelujejo.

Delavci KZ Savinjska dolina se zahvaljujemo za prijaznost in gostitve.

T. POTOČNIK

HMELJARSTVO Ob zaključku sezone

Sedmega oktobra so se sestali hmeljarski tehnologi in pospeševalci na Inštitutu za hmeljarstvo in pivovarstvo v Žalcu in razpravljali o jesenskih delih v hmeljiščih: obiranju in sušenju hmelja, obdelavi in gnojenju, pripravi zemlje za sajenje novih nasadov, vzdrževanju starih žičnic in postavljanju novih in o proseni večji. Problematike je bilo toliko, da se bodo sestali še v novembru in podrobneje razpravljali o sušenju hmelja, melioracijah in gradnji žičnic.

Vy

Kmetijo mora voditi izobražen kmetovalec

Dosedanji družbenoekonomski položaj kmetijstva je zaviral tudi izobraževanje. Pred uvedbo usmerjenega izobraževanja smo imeli zelo malo učencev v kmetijskih šolah, predvsem v srednjih in poklicnih. Z usmerjenim izobraževanjem se je mreža kmetijskih šol ponovno razširila, kajti potrebe po tem izobraževanju so očitne. Mreža kmetijskih šol danes pokriva pravzaprav celotno Slovenijo in je porazdeljena po regijah tako, da je dostopna bolj ali manj vsakemu kandidatu. Vpisi v kmetijske šole sicer naraščajo, vendar se nam zdi, da so potrebe neprimerno večje. Beležimo, da danes ogromno kmečkih otrok meni, da je potrebno izobraževanje za katerikoli drugi poklic, v kmetijstvu pa bo že. Mislim, da bi moral biti cilj mladinske organizacije ta, da mora kmetijo voditi izobražen kmetovalec. Naša želja je, da bi bila ta izobrazba širša, saj vemo, da je izobrazba temeljni kamen investicije v kmetijstvo. Z znanjem bomo znali postavljati tudi družbenoekonomske odnose v kmetijstvu v nasprotju drugemu gospodarstvu in sploh lažje organizirali proizvodnjo. Že dosedanje izkušnje kažejo, kako lažje je pripraviti do organizirane proizvodnje ljudi, ki imajo širšo izobrazbo, ljudi, ki imajo kakršnokoli izobrazbo v kmetijstvu ali morda kje drugje. Da bi zamujeno nekako nadoknadi, smo v izobraževalni skupnosti podaljšali dobo izobraževanja mladine. Namreč, posebne izobraževalne skupnosti plačujejo samo izobraževanje mladine, starejši pa morajo financirati izobraževanje prek organizacij združenega dela, kjer so zaposleni ali pa iz svojih lastnih žepov.

Da bi uresničili željo mladine po izobraževanju v kmetijstvu, smo sprejeli začasni sklep, da se šteje za mladince vsak, ki še ni dopolnil 24 let.

Tako izobraževanje plača posebna izobraževalna skupnost. Omogočeno jim je tudi skrajšano izobraževanje.

T. Potočnik

HMEZAD
GOSTINSTVO-TURIZEM ŽALEC

VABI NA

**MARTINOVANJE
V HOTELU PREBOLD**

Ob prijetni glasbi ansambla AMFORE boste postreženi z MARTINOVO GOSJO, KOSTANJEVO POTICO in MOŠTOM IZ SODA.

Vabljeni v HOTEL PREBOLD!



Ob zaključku hmeljske letine so se hmeljarski strokovnjaki sestali na IHP

Pred 25 leti

»V Slovenskih Konjicah dokončujejo dela pri gradnji hmeljske sušilnice. Zaradi zakasnitve letos še ni mogla služiti svojemu namenu, prav gotovo pa bo uporabna že v prihodnji sezoni. Sicer pa je bil zaradi enoletnih nasadov letošnji pridelek hmelja v okoliščini Konjic bolj skromen.«

GLOBALNI PODATKI O POSLOVANJU HRANILNO-KREDITNE SLUŽBE KMETIJSTVA IN GOZDARSTVA ŽALEC

Iz podrobnejših analiz, ki sta jih že obravnavala zbor in upravni odbor Hranilno kreditne službe kmetijstva in gozdarstva Žalec za I. polletje in podatkov koncem avgusta tega leta, je bilo ocenjeno, da je sta-

nje na področju hranilnega varčevanja kljub neustreznim gospodarskim gibanjem in rasti življenjskih stroškov dokaj ugodno, kar ilustrirajo naslednji podatki:

	Stanje 31. 8. 82	Stanje 31. 8. 83	Index
Skupno stanje vlog od tega pri:	325,893.675	451,889.348	138
- KZ Savinjska dolina	147,092.845	211,889.348	144
- KK Šmarje	41,041.533	57,397.214	139
- Kmetijstvo Ilir. Bistrica	14,639.482	21,199.586	145
- KZ Slovenska Bistrica	51,217.392	51,973.539	101
- KZ Celje	28,481.943	45,989.311	161
- Ostale	43,420.480	62,898.623	149

Hranilne vloge so torej večje za 125.453,00 din katera sredstva krepijo investicijsko in kratkoročno kreditiranje vlagateljev in članic.

Struktura vlog je naslednja:

- a vista vloge	91,70 % (obrestna mera)	7,5 %
- vezava od 3-6 mesecev	0,01 % (obrestna mera)	12,0 %
- vezava od 6-12 mesecev	0,17 % (obrestna mera)	15,0 %
- vezava od 12-24 mesecev	0,77 % (obrestna mera)	18,0 %
- vezava od 24-36 mesecev	0,85 % (obrestna mera)	23,0 %
- vezava nad 36 mesecev	1,26 % (obrestna mera)	28,0 %
- vezane za pridobitev kreditov	5,24 % (obrestna mera)	7-9 %

Glede na ustrežnejše obrestne mere za vezane vloge priporočamo vsem vlagateljem, da se v večjem obsegu poslužujejo vezave vlog na različne možne roke, kar daje večji dohodek za prihranjen denar. Tako stanje rezultira iz naše tradicije varčevanja, dobrih proizvodnih rezultatov zlasti v zadnjih dveh letih v hmeljarski proizvodnji, večanje proizvodnje na osnovi našega kreditiranja ter sistema, da se večina odkupa kmetijskih, govedorejskih in gozdarskih proizvodov ter izplačevanje osebnih dohod-

kov, izplačuje preko hranilnih knjižic. V ta sistem še ni vpeta Minkerva, KZ Drava Radlje pa je še vključena v Koroško HKS. Delujemo tudi na tem, da bi se pokojnine delavcev in kmetov naših članic izplačevale preko HKS, kar se pri pristojnih institucijah težko rešuje.

Vlagatelje obveščamo, da se po sklenjenem sporazumu z Ljubljansko banko lahko dvigujejo hranilne vloge na podlagi naše hranilne knjižice tudi pri vseh PE Ljubljanske banke v Jugoslaviji.

Na področju kreditiranja kmetov in delavcev je stanje naslednje:

	31/8-82	31/8-83	Index
1. KZ Savinjska dolina	116,584.307	139,031.056	119
2. KK Šmarje	114,959.525	111,453.114	97
3. Kmetijstvo Ilir. Bistrica	56,897.413	64,757.481	114
4. KZ Slov. Bistrica	76,218.519	88,624.562	116
5. KZ Celje	34,247.748	37,590.594	110
6. Ostale	2,869.892	2,543.212	89
SKUPAJ	401,777.404	444,000.019	111

Stanje kreditov izhaja iz obsega kreditiranja v prejšnjih letih, ki je bil in bo tudi v bodoče precej odvisen od pridobitve kreditov od bank in iz lastnih hranilnih vlog.

Proizvodni rezultati kreditiranja so v glavnem dobri, je pa tudi precej primerov, ko načrtovane investicije pri kmetih niso dokončane kljub temu, da so bili krediti izkoriščeni oz. le-ti niso izkoriščeni, da so zgrajene kapacitete manjše od načrtovanih ter da zlasti ni doseže-

ne proizvodnje kot je bila v ureditvenih programih načrtovana. Čeprav so za to ponekod objektivni razlogi pa, je na strani kmetov in strokovnih služb obveza, da se zlasti v smeri povečanja proizvodnje hrane stori vse potrebno, da bodo zemljiške in proizvodne kapacitete kar najbolj izkoriščene in doseženi ustrezni načrtovani proizvodni učinki. V kolikor bodo pri tem večja odstopanja, lahko nastane problem nadaljnega kreditira-

nja kmetijstva, ki si je v svojo prioriteto v zadnjih letih težko priborilo.

V ta namen smo dopolnili programsko dokumentacijo, nov režim v dolgoročnih pogodbah in kolavdacijo dokončanih investicij pri kmetih, ki naj bi zagotovili, da teh primerov ne bi bilo.

Banke sedaj v kreditnih pogodbah določajo klavzule, da bodo, v kolikor kmetje-kreditjemalci ne bodo dosegli načrtovane proizvodnje, spremenile ugodne obresti v

splošne obrestne mere oz. odpovedale kredite, katero obvezo pranaša HKS na koristnike kreditov.

S prostimi sredstvi HKS bistveno pripomore IB oz. članicam zlasti v kreditiranju tekoče proizvodnje in likvidnosti. Ker bo obseg kreditiranja permanentno vezan na lastni potencial hranilnih vlog, je naša stanovska dolžnost, da varčevanje še naprej krepimo na vseh področjih, ker bomo s temi sredstvi, tudi ceneje od drugih, kreditirali kmete in delavce.

Plan investicijskih vlaganj je bil po dolgotrajnem vsklajevanju s članicami ter bankami in KZRS sprejet na zboru HKS v višini 284,133.000, in sicer za:

- KZ Savinjska dolina Žalec	72,575.000 din
- KK Šmarje	79,260.000 din
- Kmetijstvo Ilirska Bistrica	38,950.000 din
- KZ Slovenska Bistrica	93,339.000 din
- KZ Celje	41,483.800 din

Ta plan je v primerjavi odobrenim programom za leto 1982 višji za 232 %. Vloženih zahtevkov je 229.348,00 din, od katerih je že rešenih 191.765,00 din, na preostalih se deluje na ustreznih rešitvah.

Tako obsežen plan oz. odobreni krediti terjajo veliko angažiranje kreditjemalcev, strokovnih služb kmetijskih organizacij in HKS, da bodo investicije pravočasno izvršene in doseženi načrtovani proizvodni učinki.

Svetovni dan varčevanja, ki ga praznujemo 31. oktobra, naj nam vsem da novih vzpodbud za varčevanje na vseh področjih kmečke in delavske aktivnosti, preko katere naj bi prihranili še več denarnih sredstev, za osebni in splošni družbeni razvoj, kar je v tem času gospodarske stabilizacije še posebej pomembno.

Ernest Marinc

MALI INTERVJU

Zopet smo v obdobju, ko praznujemo svetovni dan varčevanja 31. oktober. Med letom se, a posebej še sedaj, spomnimo na naše dolgoletne sodelavke, ki imajo veliko opraviti z denarjem in okrog njega.

V Šempetru sem pred dnevi na TZO obiskal hranilno kreditno referentko Anico Simončič in jo poprosil, naj mi kaj pove o svoji delovni poti. Prešerno se je nasmejala in me vprašujoče pogledala, če res mora, ko je še drugih referentk več. Prikimal sem.

Oset, Tina Vedenik in še nekateri, ki se jih trenutno ne spomnim, so bili moji sodelavci. Takrat smo bili v starih lesenih prostorih na Landhofu za Filijalko. Spominjam se, da je sredi dvorišča stala stara mlatilnica, da se je ob mlačvi močno kadilo in je bil velik živ-zav.»

In zatem?

»Nato sem šla za poslovodkinjo v Zabukovico v Okrajni magazin - poslovalnico 2.

Na KPPZ sem bila v knjigovodskem tečaju. Vanj me je predlagal profesor Cukala. Vmila sem se v KZ Prebold. Kmalu sem se poročila in se zaposlila na rudniku v Zabukovici.»



Anica Simončič

»Moje prvo delovno mesto je bilo na KZ Prebold, 1956. leta. Bila sem mlada blagajničarka. Vlado Plaskan, Jože Drča, Edi Četina, Ernest Marinc, Angelca Steblovnik, Stanko

Kaj pa po razpustitvi rudnika? »Po razpustitvi rudnika 1966. leta sva odšla z možem v Agroservis.

(Nadaljevanje na 9. strani)

Pri Erni in Alojzu Satler v Založah 42.

Zgradila sta nov hlev.

»Kredit sva dobila pri TZO Polzela iz virov HIP, LB in iz sklada za pospeševanje živinoreje. Tako je kredit bil okoli 50 odstotkov celotne vrednosti hleva, ki je stal nad dva milijona. Hlev meri 18 m x 12 m, ostrejša pa 25 m x 18 m. V njem je 21 stojišč, za 14 goved pa je prostora v boksih. Pod streho v podaljšku je prostor za stroje in za spravilo sena, na spodnji strani pa koritast silos za 150 m³. Je uvodoma dejal Alojz, gospodinja pa je nadaljevala:

»Hlev smo začeli graditi 5. maja 1982, letos 28. junija pa smo vanj vselili 23 glav iz starega hleva. Sedaj ob koncu leta bomo plačali prvi obrok, obresti že tako plačujemo. Ko smo najeli kredit, je bilo 3,1 odstotka obresti, sedaj jih je že okrog 10 odstotkov. Sosed Marjan Zabukovnik že zida hlev na ta način, Veternik pa ga bo začel.« Alojz: »Obnavljati smo hoteli star hlev. Za pomoč se moram zahvaliti dipl. inž. Jožu Šalamonu, ker mi je s tehtnimi dokazi o prednosti gradnje novega hleva prepričal ženo. Pri pripravi dokumentacije za hlev in pri gradnji sami nam je bila v veliko pomoč TZO Polzela in njen upravnik Ivan Poteko. S hlevom smo zelo zadovoljni. Ali ne, Erna?»

Erna je smeje se zadovoljno prikimala in zasukala pogovor na sina Francija, ki je v Šentjurju končal dveletno šolo za kmetijce in je naslednik.

Franci: »Imamo 34 ha posestva, od tega je 22 ha gozda, hektar gozda smo posekali in očistili. Tam bomo uredili črednike.«

Povedali so, da jih je lani močno prizadela toča, ki je stolkla pridelke 100 % in se jim je škoda poznala pri hmelju in vinski trti še letos. »Pri Skupščini občine Žalec so nam olajšali davek za celih 845 dinarjev z izgovorom, da je Lojz inva-

lidsko pokojninsko zavarovan in da ves ta denar odteka v Celje, ki da ni nič prispevalo za točo.« Tako Erna.

Prav izigrani pa smo bili od Zavarovalnice Triglav, so vsi ogorčeno pripovedovali. Prijavili so veliko škodo na strehi. Debela toča jim je razbila vso opeko autofleks. Lojz je takoj škodo prijavil in čakal. Zavarovalnega agenta iz Celja ni bilo. Ko je decembra zopet povprašal, je bila njegova prijava že arhivirana. Cenilec v Celju pa mu je dejal, da na Prelogah ni bilo veliko toče in jim dal le 6.300 din, kar je enkrat manj kot je dobil sosed. Ko pa je Lojz vprašal zakaj tako, mu je omejnjeni zabrusil: »Če pridem cenit, še tega ne boste dobili.«



Franci v novem hlevu

»Nesramen in nezaupanje v solidnost zavarovalnice vzbujajoč odnos. To sva želela povedati nekemu, da bodo morda še kaj dodali drugi kmetje« sta ob slovesu še sedaj vsa ogorčena povedala Erna in Alojz.«

Menim, da še ni prepozno zavarovalnici za povrnitev zaupanja.

Lep pozdrav!

Urednik

Delavci, kooperanti! Sporočite, koga naj obiščem.

Urednik

Je to plod korektnega sodelovanja in zaupanja med vami in varčevalci?

»Verjetno bo tako« – je med smehom dejala Anica.

Vaš predlog za boljše poslovanje?

»Vsaj delno bi nas referente razbremenili po TZO. Sedaj moramo vsak dan s svojimi avtomobili in še s šoferji po denar v Žalec. LB razvažna denar po enotah po dolini. Morda bi bilo lahko tako tudi na KZ »Savinjska dolina.«

In za konec?

»Rada delam med prijetnimi ljudmi. Vedno je več brezposelnih, zato resno mislim na predčasno upokojitvev in čakam na razplet zakona.«

Anica, hvala za prijeten pogovor.

Vy

Pravni kotichek

V zvezi z odvzemom statusa kmeta sprašuje upokojeni delavec:

Ali se starejšemu občanu, ki ne obdeluje zemljišč, kot bi jih moral, niti ne upošteva navodil KZS, lahko odvzame status kmeta?

ODGOVOR:

Po 1. alineji drugega odstavka 4. člena ZKZ se šteje za kmeta tudi občan, ki mu je kmetijska dejavnost pomenila glavno ali dopolnilno dejavnost, pa zaradi starosti ali delovne nezmožnosti ne obdeluje zemljišča z osebnim delom, če poskrbi za njegovo obdelavo. Pogoji, da obdrži tak občan status kmeta je torej, da poskrbi za obdelavo svojega kmetijskega zemljišča, seveda za tako obdelavo, kot je predpisana z ZKZ in navodilom o tem, kdaj se šteje, da obdelovalec ravna kot dober gospodar (Uradni list SRS, št. 22/81).

Občan, ki za tako obdelavo ne poskrbi, bi moral po našem mnenju izgubiti status kmeta z vsemi posledicami, ki s tem nastanejo, zlasti tudi glede zemljiškega maksimuma.

Vendar menimo, da bi bilo treba upoštevati postopek, kot ga določa tretji in četrti odstavek 18. člena ZKZ. Tako bi bilo mogoče takemu občanu odvzeti status kmeta šele, če bi kmetijsko zemljišče ostalo nezadostno obdelano še eno leto potem, ko mu je KZS predlagal primerne ukrepe in mu dala pri tem ustrezno pomoč. Če torej tak občan po enem letu ne bi na kakršenkoli način poskrbel, da bi bilo zemljišče obdelano na predpisan način, podisi tako, da ga da v zakup, da ga odda družbeni pravni osebi po zakonu o preživninskem varstvu kmetov, da razpolaga z njim s pogodbo za primer smrti in podobno, bo moral za kmetijstvo pristojni občinski upravni organ z odločbo izreči, da le tak občan izgubi status kmeta.

(Povzeto po mnenju odbora za pravna vprašanja pri ZK ZSS)

Sodna praksa na področju razporejanja delavcev

Nezakonita je razporeditev delavca proti njegovi volji k drugemu delu oziroma nalogi, če je razlog za to le sprememba samoupravnega splošnega akta glede strokovne izobrazbe, ki je potrebna za delo, ki ga je delavec doslej opravljal, če se ne ugotovijo tudi drugi razlogi, zaradi katerih delavec ne more več opravljati tega dela.

Ne gre za raporeditev delavca na druga dela in naloge, če opravlja dela prodajalca II, pa je odrejen na dela prodajalca II v drugi poslovalnici v isti temeljni organizaciji združenega dela.

Če je delavec trajno razporejen na druga dela in naloge, ki ustrezajo njegovi strokovni zposobljenosti in če je bila taka razporeditev opravljena skladno s potrebami temeljne organizacije, tedaj na zakonitost take odločitve ne vpliva dej-

stvo, da ima delavec na novih delih in nalogah manjši osebni dohodek.

Pri razporeditvi delavca na druga dela oziroma naloge je treba predhodno ugotoviti tudi, ali ima delavec splošno zdravstveno sposobnost za opravljanje teh del in nalog, če delavec razporeditvi ugovarja, da za njihovo opravljanje ni zdravstveno sposoben.

Zaradi same pridobitve višje strokovne izobrazbe delavec še ne pridobi pravice do razporeditve na ustrezna dela oziroma naloge, če to ni določeno s samoupravnim splošnim aktom.

Delavec, čigar delo je postalo nepotrebno zaradi reorganizacije ali tehnološkega napredka, je lahko proti njegovi volji razporejen na druga dela in naloge, ki ustrezajo njegovi strokovni izobrazbi.

RN

Gostinstvo in turizem

TEŽAVE S KADRI

Kot vse organizacije združenega dela s področja gostinske dejavnosti se tudi DO Gostinstvo-turizem Žalec srečuje v večji meri kot ostale OZD s kadrovsko problematiko, s pomanjkanjem ustreznega števila dobrih gostinskih delavcev.

Znano je, da je uspeh poslovanja posamezne OZD odvisen v veliki meri od zaposlenih v njej, zato je toliko bolj pomembno, da posvetimo več pozornosti vzgoji novih kadrov, izobraževanju kadrov,

vsekakor pa tudi stimuliranju kadrov s ciljem doseči kar najboljše ekonomske učinke.

Če analiziramo kadrovsko problematiko v gostinstvu na sploh, ugotovimo, da je bil vseskozi poklic gostinskega delavca zastavljen, saj so starši svoje otroke zaradi zastarelih mišljenj (vinjeni gostje, neurejeni gostinski lokali itn.) zelo neradi ali pa sploh ne, usmerjali svoje otroke v ta poklic.

(Nadaljevanje na 10. strani)

(Nadaljevanje z 8. strani)

Končala sem srednjo komercialno šolo in se zaposlila v KZ Šempeter.«

Vaše sedane delo?

»Sem blagajničarka TZO, vodim vsa hranilno-kreditna dela, vsa posojila za kmete in delavce, dokup let za kmete, amortizacijske načrte za odplačilo anuitet, ob koncu leta bilančne priloge, refundacije, računanje obresti, hodim po denar v Žalec in verjetno je še kaj.«

Primerjava med včasih in danes?

»Včasih je bilo pol manj vlagateljev in precej manj dela in je delal eden. Sedaj pri obilici dela delam še vedno sama. Pa tudi tempo življenja postaja predivji. Kljub temu, da imamo Ljubljansko banko za sosedo, mi vloge naraščajo.«

ŠPORTNE IGRE HMEZAD 1983

Športno društvo Hmezad je v soboto 15. oktobra organiziralo ŠPORTNE IGRE SOZD HMEZAD.

Športniki DO članic SOZD Hmezad so se na športnih igriščih v Žalcu pomerili v košarki, rokometu, streljanju in namiznem tenisu.

KOŠARKA-ČLANI

1. mesto - KK Šmarje
2. mesto - Notranja trgovina
3. mesto - Strojna
4. mesto - DSSS
5. mesto - CMI

ROKOMET-ČLANI

1. mesto - Notranja trgovina
2. mesto - DSSS
3. mesto - KK Šmarje
4. mesto - CMI
5. mesto - Strojna

STRELJANJE-MOŠKI

1. mesto - Minerva 504
2. mesto - CMI 503
3. mesto - Strojna 414
4. mesto - DSSS 399
5. mesto - KZ Sav. d. 363
6. mesto - NT 360
7. mesto - KK Šmarje 274
8. mesto - Jata 266

NAMIZNI TENIS-MOŠKI

1. mesto - CMI
2. mesto - NT
3. mesto - DSSS
4. mesto - Jata

STRELJANJE-ŽENSKE

1. mesto - Strojna 228
2. mesto - KZ Sav. d. 178
3. mesto - DSSS 165
4. mesto - CMI 120

NAMIZNI TENIS-ŽENSKE

1. mesto - DSSS
2. mesto - NT
3. mesto - KZ Sav. dolina
4. mesto - CMI

Najboljši strelci posamično so:

MOŠKI

KOTNIK Rudi	- MI	180
ZALOŽNIK Franc	- CMI	175
VALANT Poldi	- CMI	170

ŽENSKE

MANOVEC Alenka	- ST	139
MANDELIC Anica	- KZSD	101
KVEDER Milena	- DSSS	98

II. KROG

DSSS	97
CMI	94
NT	82
STROJNA	64
KZ Sav. dolina	47
KK ŠMARJE	46
JATA	26
MINERVA	18

Po I. in II. krogu tekmovanju je skupna uvrstitev ekip naslednja:

CMI	183
DSSS	179
NT	175
ST	129
JATA	99
KZ Sav. dolina	93
KK ŠMARJE	88
CM	60
GT	34
HMEZAD exp. imp.	28
MI	18
KŽ	14

Na srečanju športnikov SOZD Hmezad so v Gostilni Hmeljar, kjer smo imeli kosilo, našli moška očala z dioptrijo in rahlo zasenčenimi šipami. Dobite jih v EP.

Pohod na Triglav

Mladinci KZ Savinjska dolina smo se prve dni septembra odpravili na tridnevni pohod po Julijskih alpah. V petek zjutraj smo se odpeljali proti Bledu, kamor smo prišli okrog

devete ure. Sonce nas je prijetno grelo, ko smo od daleč opazovali prelepi gorski svet. Do hotela na Pokljuki smo se odpeljali z avtobusom, kjer smo se okrepili in nadaljevali pot proti Vodnikovi koči na Velem polju. Pot od Vodnikove kočice proti domu Planika pod Triglavom je bila zaradi močnega vetra in goste megle zelo težka in naporna. Šele proti večeru smo prispeli utrujeni in prezeblji do doma Planike, kjer smo prespali v upanju, da bomo naslednji dan osvojili vrh Triglava. Zaradi izredno slabega vremena pa nam to ni uspelo.

Razočarani smo se napotili proti Triglavski koči na Doliču, nato pa čez Prehodavce in po dolini Triglavskih jezer. Po krajšem počitku v koči pri Triglavskih jezerih smo se napotili čez Komno proti koči pod Bogatinom, kjer smo prespali.

Tudi naslednji dan se vreme ni izboljšalo, zato smo se že navsezgodaj odpravili proti Bohinju. Proti poldnevu smo prišli do hotela Zlatorog do kože premočeni, kjer smo se komaj stropali v avtobus, ki nas je odpeljal proti Savinjski dolini. Kljub slabemu vremenu in razočaranju, da nismo osvojili vrha Triglava smo se zadovoljni vračali domov.

Sklenili smo, da to ni bil naš zadnji pohod in upamo, da se bo naslednjega pohoda udeležilo še več mladincev KZ Savinjska dolina.

Nada Cestnik

Poučno s prijetnim

Osnovna organizacija sindikata MINERVE Žalec je 17. in 18. septembra popeljala svoje člane na izlet.

V zgodnjih jutranjih urah smo krenili z dvema avtobusoma proti Ljubljani in naprej proti Dolenjski. V Ribnici smo v pravem naliču dežja imeli prvi postanek, izkoristili pa smo ga predvsem za obisk bližnjega gostišča ter lepo opremljene trgovine. Pot smo nadaljevali skozi Gorski Kotor do morja in pre-

ko Titovega mostu na otok Krk. Po kratkem postanku smo se vrnili na kopno ter v hotelskem naselju Zagori pri Novem Vinodolskem bili na kosilu, popoldan pa izrabili za kopanje v pokritem bazenu ali v morju. Nekateri so se sprehajali, drugi zopet kegljali. Po večerji smo se preselili v družabne prostore restavracije in se pozno v noč vesečili ob dobri glasbi, uživali v modernih in klasičnih plesih, seveda pa brez alkohola tudi ni šlo.

Naslednje jutro nas je pozdravilo sonce, mi pa smo naš izlet nadaljevali v smeri Reke, se peljali skozi nov predor pod Učko (5852 m) in po kosilu v hotelu v Lipici odšli na ogled prečudovitih Škocjanskih jam. V zgodnjih večernih urah smo se vračali proti domu, v gostilni Maček blizu Trojan pa po obilni večerji še zaplesali ob domačem ansamblu ter v discu. Nekaj pred polnočjo smo se že dokaj utrujeni vrnili v Žalec oziroma Zabukovičo.

Preživeli smo dva čudovita in nepozabna dneva, ki jih ni moglo pokvariti niti slabo vreme prvi dan, niti dokaj naporna vožnja. Vse to je bilo poplačano s spoznanjem, da smo videli še en del naše ožje in širše domovine in da smo pozabili za dva dni naše vsakodnevne težave.

PREMIŠLJEVANJE

Zunaj je lep sončen dan,
a zame mračen in teman.
Bolna v postelji ležim,
sprušujem se, čemu živim?

Ležim, ležim molče trpim,
skoz okno v park zelen strmim,
na drevju pličice pojo,
po licu solze mi teko.

Ležim, ležim iz dneva v dan
le eno željo še imam,
katera želja pa je ta,
srce molče mi šepeta.

AČ

(Nadaljevanje z 9. strani)

Lahko rečemo, da so te stare navade prisotne delno še sedaj in da je prav zaradi takšnih in podobnih mišljenj število vpisa učencev v srednje gostinske šole iz leta v leto problematično.

Res je, da so delovni pogoji v gostinstvu morda težji kot drugje (v pisarnah, trgovinah int.) da je v gostinstvu prisotno delo v vročini, vlagi, prepihu, če govorimo o poklicu kuharja, da mora biti natak vedno na nogah z nasmeškom na obrazu, pa četudi so gostje še tako nerodni, da je delo tudi ob nedeljah in praznikih, da je delo dvoizmensko, pa še bi lahko naštevali.

O težjih delovnih pogojih gostinskega delavca je bilo že mnogo napisanega, morda celo preveč in da je vzrok nezainteresiranosti za ta poklic tudi v tem.

Tokrat pa bi želeli gostinski poklic prikazati tudi z drugačnega zornega kota.

Kot vse gospodarske dejavnosti, je tudi v gostinstvu dosežen velik napredek tako tudi v naši DO. Posodabljanje kuhinj (v Samopostrežni restavraciji Celje, Hotel Prebold, Restavraciji Slovan Vransko, Gostilna Ločica pri Vranskem, Restavracija Pri rimski nekropoli, Slaščičarna Prebold) v srednjoročnem planu je predvidena še modernizacija kuhinj v ostalih objektih, sodobnejši stroji za pripravo izdelkov, pogojuje bistvenejše ugodnejše delovne pogoje, boljše tehnologije dela in s tem možnost večjega prenašanja svojega strokovnega znanja v gostinsko ponudbo.

Velik korak je narejen, ko je bil tudi v žalski občini v letu 1976 po-

stavljena hotel in s tem prikazano tudi drugačno delo natakarev, ki se bistveno razlikuje od tistega v »beznicah« kot nekatere gostinske lokale zelo radi imenujemo.

Da bi delovno okolje natakarev kakor tudi okolje gostov kar najbolj estetsko opremili, se je pristopilo k adaptaciji obstoječih objektov kot (Restavracija Pri rimski nekropoli, Petrol Šempeter, Gostilna Ločica, Ribja restavracija, Slaščičarna Prebold itn.) s tem so zaposleni v njih pridobili boljše delovne pogoje, gostje pa kulturnejši ambient.

Z razpisovanjem štipendij usmerjamo mladino k poklicu gostinskega delavca, preko funkcionalnega izobraževanja, ki se izvaja preko Splošnega združenja gostinstva in turizma, si gostinski delavci

strokovno znanje še nenehno dopolnjujejo in dopolnjujejo.

Z izvajanjem Zakona o usmerjenem izobraževanju se gostinstvu obeta večje število gostinskih delavcev. Ti delavci bodo imeli ustrezno šolsko znanje. Za opravljanje posameznih del in nalog bodo usposobljeni šele takrat, ko bodo svoje znanje povezali s prakso. Spremljanje novih kadrov je kočljivo, saj je v veliki meri odvisno od strokovnih delavcev, ki jih pri njihovem delu spremljajo.

Kadrovska politika je po mnenju mnogih v rokah kadrovskega oddelka, vendar nam more biti jasno, da kadrovska politika izvaja konkretno tudi vsak zaposlen s svojim odnosom do dela in do sodelavcev.

M. V.

IMEL SEM PRIJATELJA

Bilo je sredi marca. Precej pozno popoldne. Skoraj je bilo čutili prvi mrak.

– Zdravo! Si za en kratek sprehod? Mirkov glas, glas mojega prijatelja.

– Ali ni malo pozno? pravim in po hitim k plotu.

Zdelo se mi je, da je že ves razgret. – Kod si hodil, kje si bil? sprašujem, ko vidim, da si briše čelo. On odgovarja.

– Po kosilu sem dolgo bral. Potem sem dobro uro zadremal. Saj veš, leta so tu. Ni kaj. Po dremuckanju se nisem dobro počutil. In sem si rekel: Možakar, brž na kolo, za zdravo telo! Mahnil sem jo proti Savinji. Savinjo imam rad, občudujem jo. Potem mimo Žalca v Gotovlje. In zdaj sva tu. Greva proti Juteršku?

Jutersék Marjan je bil njegov učenc v nekdanji vajeniški šoli. Z Mirkom se imenitno razumeta. Zmeraj ga hvali kot izvrstnega krojaškega mojstra.

– Pa bi šla na Škafarjev hrib. Boš videl, kako je razrit, kako mladi gradijo, rečem.

– Prav, pa na Škafarjev hrib. Tudi Melanšek gradi. Svak moje hčere.

Mahneva jo po bregu potoka Ložnica. Sedemdeset let in kako speši korak! Pohvalim ga, da je v hoji pravi mladenič. In kar naprej je nekaj razpredal: o prebranih knjigah, draginji, nizkih pokojninah, o zakonih, ki da jih imamo nekaj tisoč, o tovariških odnosih, ki so šli po zlu. In še o čem. Pravi leksikon znanja!

– Prijatelj, zdajle se res dobro počutim. Prav po mladeniško. Sprehodi v naravo so za nas pravo zdravilo. Mi, tepci, pa jo onesažujemo na vsakem koraku. Vrag pa taka kultura!

Ogledava si zametke gradnje nekaj desetih hiš. Potem globoke jarke kanalizacije in vodovod.

– To bo najlepše naselje v občini! Je skoraj kriknil. Tako je, ob robih doline bi morali graditi, ne pa da sredi doline uničujemo plodno zemljo.

Vmila sva se skoraj v popolni temi. Ob kavi sva delala načrte, katere očance bova letos osvojila.

Očance nad dva tisoč. Peca, Raduha, mogoče še Stol in Golica. Oljka, Črela, Čemšeniška, Mrzlica in še kaka manjša vzpetina pa bodo muhe enodnevnice.

– Drži? mi pogleda v oči.

– Držil! mu vmem pogled.

Potem ob plotu stiskanje rok. Njegov stisk je bil krepak. Začutil sem moč štiridesetletnika. Kakor da se nikoli več ne bova videla. In res se nisva. Čez štirinajst dni je zbolel, bil operiran, sepsa, strašne muke in smrt.

Bilo mi je kot da mi je umrl brat.

V meni je nastala praznina, globoka bolečina.

Še vedno čutim, kako težka je izguba pravega prijatelja, človeka z veliko začetnico.

Vračajo se spomini. Kdaj, le kdaj sva se prvič srečala? Pred mnogimi leti. V najlepših letih je bil pravi lepoteč. Kot filmski igralec. Pri tem pa nikakršne domišljavosti.

Rad je pripovedoval o lepem in razgibanem življenju, ki ga je živel. Pripovedoval je, da se je rodil v Poljanski dolini, da je imel lepo in srčno dobro mater, oče je bil strog in vendar dober kot kruh. Potem, kako je bilo na učiteljski v Ljubljani, kako je čakal na službo in začasnó delal v hmeljarni, kako je učiteljeval v Makedoniji in v Prekmurju, bil prosvetni inšpektor, kako je organiziral vaje-niško šolo v Žalcu. In še in še. Kamorkoli je prišel, je imel znance in prijatelje.

– O, zdravo tovariš profesor! Zdravo Mirko!

Z mnogimi nekdanjimi učenci se je tikal, širom doline je užival ugled prosvetnega delavca z dušo in srcem.

– Vajeniške šole pa ne morem zabiti. Koliko podjetij sem obiskal, prosil direktorje in druge vplivne osebe, da so nam finančno pomagali. Hudičevo pa sem jezen na tiste občinarje, ki so si na vse kriplje prizadevali, da so šolo ukiniteli. Podpreti bi nas morali, odpreti nove oddelke, tudi kmetijske, na primer hmeljarsko. Žalec je središče hmeljarstva. Madonca, zakaj bi še hmeljarskega oddelka ne imeli!

Ko se je upokojil kot ravnatelj osnovne šole na Vranskem, ni prenehal z učenjem. Na petrovški šoli je v višjih razredih poučeval matematiko in fiziko. Nazadnje je pri kulturni skupnosti bil zadolžen za spomeniško varstvo; za to požrtvovalno delo je prejel Savinovo nagrado.

– Kaj, praviš, iz katerega stoletja je tale kapelica? Razpada, treba jo bo renovirati.

Tako je govoril o graščinah, gradovih, cerkvah. Ko sva sedela vrh Jedrti, gore Oljke, Čemšeniške planine, Mrzlice in gledala v dolino, je večkrat ponovil Finžgarjev izrek: Ko greš na pot, oči vzemi s seboj!

In še je modroval, razmišljal, podarjal.

– Nemci niso zastoj snubili te prelepe doline. Poglej, ko je hmelj pri vrhu, je dolina en sam zeleni pragozd. Po obiranju pa se mi zdi kot da se je spremenila v pokopališče.

Zdrznem se in ga vprašam.

– Mirko, ali pogosto misliš na smrt?

Pogleda me s široko razprtimi očmi.

– Da bi mislil na smrt? Nikolil! Ko pa je okoli mene toliko življenja. Pa sina, hčer, vnuke in ženo imam. Pa hišo in vrt. Pa ti?

– Pogosto. Čeprav je mati stara devetdeset let. Mislim na smrt, zaresno mislim. . .

– Prismo! Raje pomisli, kako sva lezla na Triglav. Pa na Mangart, Ojstrico, Okrešelj. Se spomneš, kako smo s Kope gledali našo dolino? Bilo je pred leti. Konec avgusta. Mi smo pohajkovali po Pohorju, obiravci pa so smukali hmeljske kobule. In mi smo ob vinčku zapeli:

– Od Žalca do Celja je ravno polje, po njem se sprehaja eno zauber dek-le. . .

Koliko prešernosti je bilo v tem Goriškovem Mirku! Humorja, pa tudi satire. Nazadnje sva skupaj lezla na Raduhu.

– Presneta reč, Raduha in Peca sta zame najlepši gori.

To je povedal tudi gostom v koči na Loki. Meni je neznansko hudo, dobiti stik s tujim človekom, s tujimi ljudmi. Mirku pa je bilo tako srečanje v veliko veselje. Z neko posebno radostjo se je pogovarjal s kmeti. Vse bi rad vedel: kako s pridelki, z živino, sadnim drevjem. In mnogo teh pogovorov je nosil v sebi. Rad jih je posredoval tudi drugim. Nikdar ga nisem slišal, da bi dejal:

– Jaz pa vse znam. Če pa česa ne vem, buljim v knjige.

Živ, izkušen človek mu je bil knjiga življenja. Na primer, ni imel hmelja, pa je vedel o njem tako rekoč vse.

Da, tak je bil moj prijatelj Mirko. Prijateljstvo je velika opora vsakega poedinca. Pomni moramo, da ni noben sovražnik majhen, da je vsak neprijeten. Toda prijatelj, dobro izbran prijatelj, je zaklad in sreča našega življenja. Slab prijatelj nas potegne nizdol, plemenit pa nas dvigne.

Mirko je umrl, ostal sem brez prijatelja, ki je bil zaklad in sreča mojega življenja.

Drago Kumer

IN MEMORIAM

Ivu Dernaču

Gostinstvo v žalski občini, še posebej pa naša DO GTŽ je izgubilo dolgoletnega strokovnega sodelavca, Braslovče, Polzela, Vrasko, Savinjska dolina pa človeka polnega idej in optimizma.



Rodil se je pred 57 leti v vasi Rtiče na Dolenjskem.

Rad je imel slovensko zemljo, slovenski jezik, besedo, predan je bil slovenski omiki ter slovenski etnografiji.

Vseskozi je aktivno deloval v prosvetnem društvu, kasneje v Svobodi kot igralec, pevec, režiser. Bil je telovadec, veliko prostega časa je posvetil razvoju gasilstva in opravljal v njem najodgovornejše funkcije. Dolga leta je bil predsednik turističnega društva v Braslovčah. Aktivno in z veliko mero dobre volje se je vključeval v vse aktivnosti, ki so se odvijale v krajih njegovega službovanja in bivanja.

Njemu gre zahvala za razvoj gostinsko-turistične dejavnosti v žalski občini, saj je z Braslovškim gostinskim podjetjem postavil temelje te dejavnosti, svoje ideje in izkušnje je kasneje prenesel na Vrasko.

S svojo samoiniciativnostjo, vestnostjo in vedno z veliko mero dobre volje tako do sodelavcev kot do gostov je bil vzor pravega gostinsko-turističnega delavca.

Sedemnajstega oktobra smo se od njega mnogo pre-zgodaj poslovili na pokopališču v Braslovčah.

Odsel je, za njim ostajajo ideje, ki jih bomo oživljali in ohranjali med nami spomin na Iva.

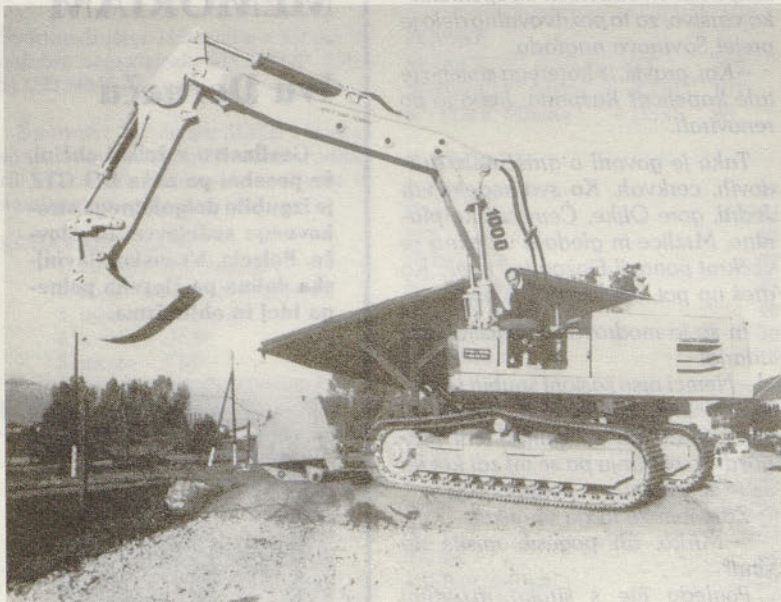
DO Gostinstvo

MOSTIŠČARJI

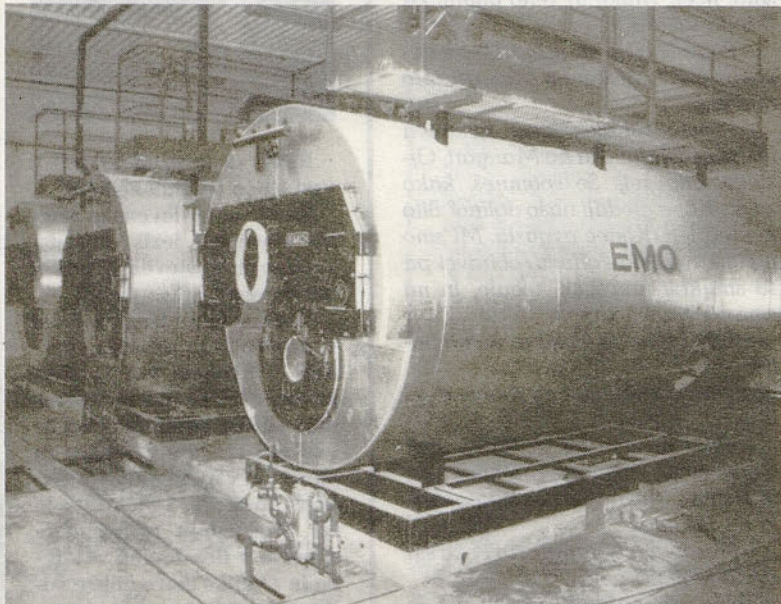
Jernej Rovšek



FOTOKRONIKA



Bager 1000 firme Radoje Dakič iz Titograda je kupila DO Strojna Žalec, TOZD Grames predvsem za melioracijska dela, ki jih je takoj začel na poljih pri Slovenski Bistrici



Nova mlekarina v Rušah – kotlovnica



Odlagališče smeti na Ložnici sprejema smeti že 7 let. Po besedah vodje odlagališča tov. Joža Podobnika imajo prostora še za okrog 10 let. Surovine zbirajo in vračajo industriji. S tem je plačan delavec, ki jih zbira, in vsa nafta, ki jo pokuri buldožer pri ravnanju smeti in zasipanju jam



V ostankih trt in hmeljvine so legla prosene večje. Zato jih porežimo in sežgimo, hmeljevino od obiralnih strojev pa čimprej globoko zaorjimo!

JUBILANTI V OKTOBRU

1. KOROŠA Jože	KMETIJSTVO ŽALEC	60 let
2. JURGEČ Franc	KMETIJSTVO ŽALEC	50 let
3. ROJNIK Milenko	KMETIJSTVO ŽALEC	50 let
4. HORVAT Terezija	NOTRANJA TRGOVINA	50 let
5. ŠEVIČ Branimir	NOTRANJA TRGOV. ŽALEC	50 let
6. ŠKAFAR Leopold	DS SKUP. SLUŽBE SOZD	50 let

Čestitamo!

Vienerski PREGOVORI

Listopad

Ako je na Vse svete (1. XI.) lepo vreme, bo prihodnje leto čuda žira.

Martin (11. XI.) naj bo suh, da pozimi raste kruh.

Kakršno vreme je Janeza (24. XI.) takšno bo pozimi, zlasti svečana.

Sneg na Andreja (30. XI.) – na polju slaba odeja.

ZAHVALA

Ob boleči izgubi dragega očeta se iskreno zahvaljujem sodelavcem in osnovni organizaciji DSSS Hmezad, za darovano cvetje, izraze sožalja in spremstvo na njegovi zadnji poti.

Ivan GOLIČNIK



Bogastvo je treba izkoristiti, ne pa zlorabiti.

Majhne skrbi govorijo, velike molčijo.

Diktature se vpeljujejo skozi slavo-loke zmage.

Bogate tudi pri nas vse bolj redijo reveži.

Kadar splava blato na površino, je dno zgoraj.

V začetku igre so kmetje avantgarda. Težko je biti državi in ljudstvu za zgled.

Nesposobni so sposobni onemogočiti sposobne.

Trda glava venomer sanja o trdi roki.

Za vse življenje je treba plačati, kolikor pozneje, toliko višje so obresti.

John Steinbeck



V Žepini že gradijo silosa in hleve

Glasilo Hmeljar izdaja delavski svet SOZD Hmezad Žalec – Ureja uredniški odbor: predsednik Slavko Košenina; člani: Metka Vočko, Ivan Vodlan, Eva Orač, Martina Krajnc, dipl. inž. kmet., Miljeva Kač, dipl. inž. kmet. – urednica strokovne priloge za hmeljarstvo: Vili Vybihal, kmet. inž. – glavni in odgovorni urednik – Uredništvo je v SOZD Hmezad v Žalcu, Ulica Žalskega tabora 1 – Glasilo izhaja enkrat mesečno v 5.200 izvodih – Mesečna naročnina 26 din – Tisk AERO Celje – TOZD Grafika

HMELJAR



NOVEMBER 1983 – ŠT. 8

PRILOGA ZA HMELJARSTVO

Milan Dolinar, dipl. ing. agr.

NAJVEČJI ... NAJBOLJŠI ...! ALI NAJ ... NAJ ...!

Velikokrat se hmeljarji, kakor tudi drugi sprašujemo, kateri kmet ima največ hmelja v Sloveniji ali bolj točno v Savinjski dolini, ker izven tega območja praktično ni kmetov hmeljarjev. Dve redki izjemi sta v Zgornji Savinjski dolini in v Slovenj Gradcu. To je že kar zgodovina, ko smo govorili, da hmelj pridelujejo tudi kmetje v okolici Šmarja, Šentjurja, Radmirja, Velenja, Šoštanja, Radelj, Laškega in Sevnice ter v nešteti obrobni predelih Savinjske doline, kjer danes ni več hmelja. Male kmečke sušilnice, preurejene za druge namene, s svojim dimnikom in značilno obliko in lego ob marofu povedo, da se je tod gojil hmelj.

Precej pogosta so tudi vprašanja tujcev, ki pridejo k nam in sprašujejo, kako je s privatno imovino zemljišč, ker mislijo, da hmelj pridelujemo samo v socialističnem sektorju. Mnogi so presenečeni, ko vidijo povsem drugače kot so slišali ali mislili. Če kdo želi, mu tudi pokažemo privatna hmeljišča, da se na lastne oči prepričajo, kako je s pridelovanjem hmelja pri kmetih. Kar verjeti ne morejo, ko jim povemo, da imamo kmete, ki pridelujejo hmelj na 4–5 ha zemljišč. S tem sestavkom želimo prikazati, kakšno je stanje površin hmeljišč in pridelkov hmelja pri kmetih kooperantih.

Zamisel za tovrstno analizo je prišla iz govoric in trditvev, da lahko dosega rekordne pridelke hmelja le tisti kmet, ki ima malo hmelja. Iz seznama si boste razbrali, da temu ni tako. Dober hmeljar je lahko velik ali majhen, da ima le

ustrezne pogoje. Naj jih nekaj kar naštejemo: kakovost zemlje, lega, opremljenost, sortni sestav, način vzgoje, a najvažnejše je vselej človek – gospodar, ki skrbi, da bo vse opravil dosledno in ob pravem času. Začne se pri pravilni izbiri zemlje, pravočasni saditvi z dobrim sadilnim materialom, pravilno nego prvoletnika, brez praznih mest, pravi čas rezi in napeljave, napeljave zadostnega števila pravih poganjkov, pravilno in pravočasno gnojenje, kultiviranje, zatiranje plevelov, pravočasno škropljenje proti boleznim in škodljivcem, pravočasno obiranje in način obiranja (vsak stroj ne obira enako kvaliteto, če ni očiščen, če se prehitro vrti isl.) ter končno tudi sušenje, ki na količino pridelka sicer ne vpliva, pač pa na kvaliteto in se pozna tudi v žepu.

Ko smo zbirali podatke v TZO-jih v okviru tekmovanja hmeljarjev za velike pridelke hmelja v letu 1982, smo odbirali takšne, ki dajo slutiti, da so med boljšimi pridelovalci, seveda le, če prideluje hmelj na več kot enem hektarju zemlje ne glede na površino posameznih sort. Tako smo na vsaki enoti odbrali od 5 do 10 dobrih hmeljarjev. Iz tega so se izluščili najboljši po sortah in najboljši po skupnem pridelku. V naslednjem bomo obravnavali le tiste hmeljarje, ki imajo več kot 1,5 ha hmelja. Prilagamo razpredelnico 1, ki vsebuje hmeljarje, ki imajo več kot 1,5 ha hmeljišč.

Številke v oklepajih na koncu kolone pomenijo vrstni red po pridelku na hektar. Pri prera-

čunavanju pridelka na hektar smo za vse tiste, ki imajo zvezdice, torej tudi prvoletnike, odšteli vsem enako po 200 kg/ha, čeprav ga je nabral več ali nič. Pod kolono »oddano« pomeni pridelok skupaj s prvoletnikom.

Žal v zgornji razpredelnici ni zraven niti enega hmeljarja iz TZO Braslovče. Hmeljarje iz Braslovč smo izpustili zaradi prehude škode po toči in viharju.

Hmeljarji z nad 3 ha površin pod hmeljem

Ker jih v razpredelnici ni poimensko navedenih, ker niso mogli konkurirati zaradi znanih pogojev jih navajamo po TZO:

Vransko: Krtina Janko
Trnava: Stepišnik Albin
Prebold: Ribič Marica, Vedenik Jože, Škorjanc Ivan
Braslovče: Cizej Anton, Prisljan Viktor
Šempeter: Četina Jože, Četina Ivan, Sedmink Jože
Petrovče: Delakorda Franc, Štampe Rudi.

Hmeljarji z 2–3 ha površin pod hmeljem

Vransko: Kladnik Alenka, Brdnic Ignac, Vranič Anton, Cizej Franc
Tabor: Podbregar Stanko, Natek Norbert
Trnava: Kos Rudi, Laznik Anton, Orožim Ferdo, Drča Vinko, Kunst Andrej, Šlander Zinka, Juhart Ivan, Pestotnik Vinko, Povše Jože, Prevotnik Slavko, Rakun Jože, Turk Franc, Zadobošek Alojz.
Prebold: Satler Anton, Ribič Martin, Janc Anton
Braslovče: Mahor Franc, Serdoner Peter, Šporn Franc, Rojnik Jože, Puncer Jože, Laznik Ivan, Bizjak Jože, Uratnik Edo, Turnšek Alojz, Turnšek Stanko, Vodlak Vlado
Polzela: Marolt Jani-Beti, Zagoričnik Vinko
Šempeter: Četina Franc
Gotovlje: Antloga Franc, Bosner Jože, Korent Ivan, Goropevšek Anton
Petrovče: Zupanc Vinko, Drev Jože, Gajšek Franc, Irmančnik Jože, Oset Janez, Oset Jože, Stepišnik Milan, Šalej Slavko, Žagar Katarina, Strenčan Viki, Kramer Jože, Kresnik Slavko.

Za popolno sliko števila hmeljarjev v Sloveniji smo se poslužili »prijav hmeljskih nasadov« pri Hmeljni komisiji v Žalcu. Iz nje je razbrati, da danes prideluje hmelj v privatnem sektorju še 652 hmeljarjev, ki imajo od 0,12 ha do 5,43 ha hmeljišč. Nekaj jih v tej številki ni zajetih (ca. 5), ki nočejo iz kakršnih koli razlogov sodelovati niti s prijavo Hmeljni komisiji, kaj šele na drugih področjih. Za popolnejšo sliko navajamo spodnjo razpredelnico:

Število hmeljarjev in velikost privatnih hmeljišč v letu 1982

KZ, TZO	vseh hmeljarjev	od tega ha			
		do 1,5	1,5–2,0	2,0–3,0	nad 3
Vransko	30	20	3	5	2
Tabor	56	48	4	4	–
Trnava	69	41	12	13	3
Prebold	47	37	4	3	3
Braslovče	80	53	14	11	2
Polzela	91	76	12	3	–
Šempeter	60	38	10	7	5
Gotovlje	83	70	5	6	2
Petrovče	94	68	6	14	6
KZ Sav. dolina	610	451	70	66	23
KZ Celje	22	21	1	–	–
ERA Velenje	19	18	1	–	–
KZ Slov. Gradec	1	–	1	–	–
KK Šentjur	1	1	–	–	–
KZK Mozirje	1	1	–	–	–
SR Slovenija	654	492	73	66	23

Površine po hmeljem nad 1,5 ha 1982

Zap. št.	Priimek in ime	TZO	ha	Oddano kg	Pridelek na ha	
1.	Gajšek Viki	Petrovče, Drešinja vas	5,43*	11077	2281	(17)
2.	Jošt Elizabeta	Gotovlje, Gotovlje	4,90	11484	2343	(12)
3.	Razboršek Ivan	Petrovče, Arja vas	4,70	7804	1660	(36)
4.	Mahor Ivan	Trnava, Zakl	4,29*	7491	2583	(3)
5.	Jelovšek Marjan	Petrovče, Petrovče	3,97	9290	2340	(13)
6.	Rojnik Franc	Šempeter, Sp. Grušovlje	3,61	8149	2257	(20)
7.	Golavšek Adi	Gotovlje, Migojnice	3,60*	7444	2304	(15)
8.	Rožič Jože	Trnava, Zakl	3,54*	6689	2491	(9)
9.	Vranič Ivan	Vrasko, Prekopa	3,15	7479	2374	(11)
10.	Žagar Zoran	Petrovče, Dobriša vas	3,07*	4711	2168	(27)
11.	Cokan Vinko	Šempeter, Sp. Roje	2,98	6513	2185	(25)
12.	Cencel Anzelm	Petrovče, Petrovče	2,90	6931	2410	(10)
13.	Krajnc Martin	Tabor, Kapla	2,81	7062	2513	(6)
14.	Pinter Slavko	Petrovče, Doriša vas	2,74	5860	2138	(28)
15.	Rupnik Franc	Gotovlje, Vrbje	2,70	5970	2211	(24)
16.	Pustoslemšek Franc	Tabor, Kapla	2,69	6070	2256	(21)
17.	Ocvirk Vinko	Vrasko, Prekopa	2,41*	3884	2122	(29)
18.	Sedminek Franc	Šempeter, Sp. Roje	2,39	6004	2512	(7)
19.	Serdoner Ivan	Šempeter, Zg. Grušovlje	2,33	4800	2060	(30)
20.	Povše Ivan	Šempeter, Podlog	2,33	5241	2249	(22)
21.	Marovt Janez	Polzela, Ločica	2,30	5806	2524	(5)
22.	Leskovšek Leopold	Gotovlje, Migojnice	2,27	3315	1460	(37)
23.	Ribič Ivan	Šempeter, Zg. Roje	2,14	5530	2584	(2)
24.	Kuder Martin	Petrovče, Levec	2,05*	2768	1673	(35)
25.	Glušič Franc	Šempeter, Sp. Grušovlje	2,05*	4672	2279	(18)
26.	Tavčar Angela	Polzela, Breg	2,03	4066	2002	(33)
27.	Sedminek Franc	Šempeter, Podlog	1,97	4282	2173	(26)
28.	Jan Ivan	Šempeter, Sp. Grušovlje	1,95	4479	2296	(16)
29.	Pikl Jože	Šempeter, Sp. Roje	1,95	5270	2702	(1)
30.	Uršič Anton	Prebold, Dolenja vas	1,94	4476	2307	(14)
31.	Drča Vinko	Trnava, Grajska vas	1,93	3949	2046	(31)
32.	Uranjek Alojz	Šempeter, Podlog	1,90	4230	2226	(23)
33.	Florjan Karl	Vrasko, Prekopa	1,81	3534	1952	(34)
35.	Bizjak Ivan	Gotovlje, Gotovlje	1,80	4575	2541	(4)
36.	Lesjak Milan	Tabor, Ojstriška vas	1,80	4490	2494	(8)
37.	Zupanc Jože	Gotovlje, Gotovlje	1,77*	3728	2269	(19)

* = vključno s prvoletnikom

Milan Veronek, kmet. inž.

IZBOLJŠAJMO DELOVANJE STARIH HMELJNIH SUŠILNIC

Sušenje hmelja je najzahtevnejše opravilo pri spravilu pridelka. Od načina sušenja je odvisno, v kakšni meri so bo ohranila kvaliteta ter trgovska oziroma pivovarniška vrednost pridelka. Do tega spoznanja so prišli hmeljarji že zdavnaj, še ko so sušili s primitivnimi pripomočki. V novejšem času je bilo sušenje hmelja in njegov pomen obravnavano v številnih strokovnih raziskavah, ki pojasnjujejo procese sušenja s tehnično tehnoloških vidikov, da bi v čimvečji meri ohranili kakovost hmelja oziroma za varjenje piva pomembne sestavine. Od prvih začetkov hmeljarjenja pri nas v prejšnjem stoletju pa do danes je bilo sušenje hmelja deležno vrste sprememb, ki so se bolj ali manj pozitivno odražale na vrednosti našega hmelja.

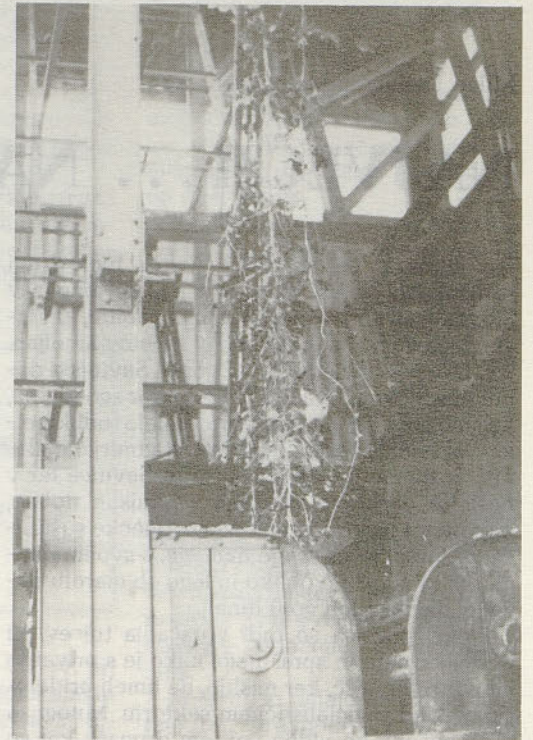
Komaj 80 let je poteklo, odkar so bile pri nas uvedene prve češke Linhartove in Hahnove sušilnice za sušenje hmelja. Kot navaja ing. J. Petriček (Hmeljar, 1969/4, str. 22-23) pa te sušilnice niso odgovarjale. Imele so nekaj večjih pomanjkljivosti. Žalski podjetnik J. Lorber, ki je sprva te sušilnice le montiral, je po svoji zamisli sušilnice tako priredil in izboljšal, da je nastala

praktično nova, pri nas poznana in priznana Lorberjeva sušilnica, ki funkcionira še danes. Prvo večje naročilo za sušilnice (38 sušilnic) je Lorber dobil že leta 1905. Veliko so gradili nove sušilnice tik pred prvo svetovno vojno. Če pomislimo, da so pred tem in od tedaj je preteklo komaj 80 let, hmelj sušili na lesah na soncu, podstrešjih, v izbah ob pečeh, ko je postopek sušenja trajal nekaj dni, so sušilnice pomenile velik tehnološki napredek. S sušenjem hmelja na sušilnicah se je v mnogočem izboljšala kvaliteta hmelja, sušilnice pa so tudi omogočile pridelovanje hmelja na večjih površinah. Ne glede na to, da te prvotne komorne večetažne sušilnice v sedanjih razmerah ne odgovarjajo več sodobnim tehnološkim zahtevam kot so mehaniziranje in vodenje delovnega procesa oziroma procesa sušenja, zmanjšanje porabe energije in podobno, se ob upoštevanju določenih zakonitosti, še vedno da na njih posušiti hmelj kvalitetno dobro, pa čeprav so storžki v njih podvrženi večkratnemu naugodnemu premikanju.

Pogosto so vzrok slabega sušenja razne konstrukcijske napake (kot so: slaba tesnjenost su-

Skupaj pridelujejo kmetje hmelj na 730 ha, kar daje povprečno velikost 1,11 ha na hmeljarja. Kakšni so bili premiki po letu 1960, pove po datek, da je bilo tedaj v Sloveniji kar 1800 pridelovalcev hmelja, povprečna velikost hmeljišč pa okrog pol hektarja na hmeljarja. Spomnimo se hmeljarjev, ki so obdelovali 200 sadik hmelja na hmeljevkah.

Največja povprečna velikost hmeljišč na hmeljarja je v TZO Trnava z 1,42 ha, sledijo Šempeter z 1,40 ha, Braslovče z 1,28 ha, Vransko z 1,24 ha, Petrovče z 1,20 ha, Prebold z 1,16 ha, Gotovlje z 0,99 ha ter Tabor in Polzela s po 0,87 ha.



Obiralnik Bruff pri nas še vedno najuspešnejši

šilnice in les, način zvrčanja in neparno število les, netesnjenost izmetalnih naprav, zračniki in podobno), ki se ob nepravilnem ravnanju na sušilnicah še stopnjujejo in skupaj s tehnološkimi nepravilnostmi povzročajo pri sušenju hmelja večje težave.

Že nekoč so spoznali, da mora imeti dobra sušilnica za vzdrževanje ugodnega toplotno-zračnega režima določena razmerja dimenzij. Novejša dognanja so sušilnice in sušenje še izpopolnila. Tako je npr. že dolgo znano, da je za dobro funkcioniranje, za dover vlek in mešanje toplega zraka skozi sušilnico, potrebna razdalja od grelnih elementov do predalov (spodnje etaže) 3-4 m. Strokovna literatura navaja, da mora ta razdalja znašati vsaj dve tretjini daljše strani ce sušilnice. Največ pomanjkljivosti je najbrž narejenih pri zračnikih. Za dovod svežega zraka mora znašati velikost odprtin 0.15 m² na kvadratni meter sušilnice, za odvod izkoriščenega zgoraj pa vsaj 0,6 m² na kvadratni meter sušilnice. Torej bi morala znašati odprtina za odvod izkoriščenega zraka na zračnikih zgoraj na 16 kvadratni sušilnici nad 10 m². Medtem ko



Sušilnica v Vrbeju je lani s sedmimi 16 kvadratnimi komorami posušila 282 ton hmelja. Povečana za 3 dvajsetkvadratne in 1 petnajst kvadratno komoro je največja v dolini in daleč naokoli.

Izmetalne naprave so pogosto pomanjkljive. Hmelj na suhi etaži miruje, če so pretoki zraka enakomerni po vsej sušilnici.

so odprtine za dovod svežega zraka na naših sušilnicah običajno dovolj velike, so zračniki zgoraj običajno premajhni. Premajhni zračniki, ki običajno zmanjšujejo vlek sušilnice in kapaciteto sušilnice, povzročajo tudi, da se hmelj na zeleni etaži pari, zaradi česar se kvaliteta hmelja zelo poslabša. To navaja že naša starejša literatura (Hmeljarstvo 1927, Sušenje in staranje savinjskega hmelja, F. Fišer, 1948).

Delovanje večetažnih gravitacijskih sušilnic se je bistveno izboljšalo z vgrajevanjem ventilatorjev nad zgornjo etažo. S povečanim vlekem sušilnice se je izboljšala kvaliteta posušenega hmelja, kapaciteta sušilnic pa podvojila (Hmeljar 1953, Izboljšajmo zmogljivost hmeljskih sušilnic, str. 5-6, Vinko Jordan). Z vgrajevanjem zmogljivejših peči kot npr. Pekalo in Wolf se je režim sušenja spet bistveno spremenil. Ob zmogljivejših pečeh in sušenju na višjih temperaturah se je kapaciteta sušilnic zelo povečala, v pogledu kvalitete sušenja pa zaradi napačnega ravnanja in procesa sušenja niso bili vedno doseženi ugodni rezultati.

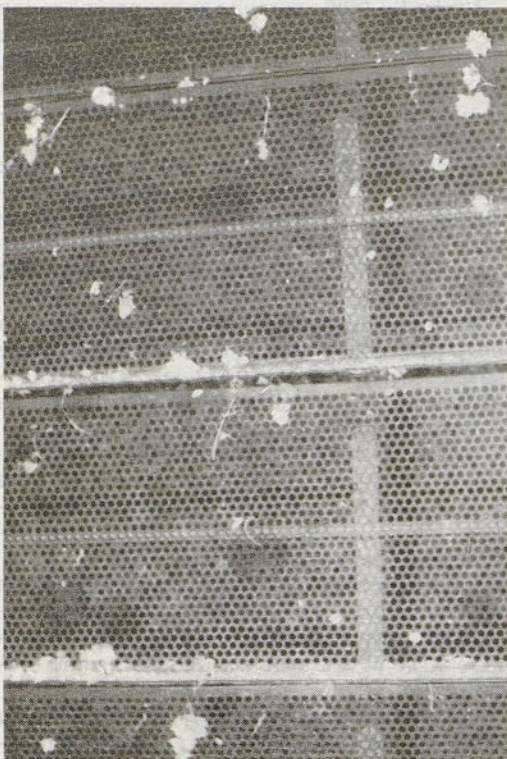


Prekomerno polnjenje sušilnic in neenakomernost sloja povzroča niz težav na sušilnicah

Potek sušenja hmelja je odvisen od mnogih dejavnikov, pri določenem tehnološkem postopku pa je zelo pomembna tudi debelina nasutega hmelja na sušilnici.

I. G. REITMAN z znanstveno raziskovalnega in tehnološko tehničnega inštituta za hmeljarstvo Žitomir v Sovjetski zvezi, ki je obdelal teorijo sušenja hmelja, je zapisal, da se z večanjem debeline nasipnega sloja hmelja neenakomernost sušenja povečuje, s tam pa naraščajo tudi težave na sušilnici. Stara praksa je pri sušenju hmelja debelino nasipne plasti po izkušnjah vedno upoštevala. V novejšem času pa debelina sloja ni vedno skladna s sušilnico. Ko so sušili hmelj še na lesah in brez umetnega vira toplote, so bile plasti hmelja temu ustrezne. Plast hmelja na lesi ni preseгла 3-5 cm. Na sušilnicah z naravnim vlekem plast hmelja vseh etaž ni smela preseči 40 cm. Ponoči ali ob bolj vlažnem hmelju je bila še manjša, da je bil hmelj posušen kvalitetno. Z ozirom na različno število etaž je bila debelina sloja hmelja na eni etaži približno 10-13 cm. Če je bil hmelj moker in ponoči, je bila manjša, če je bil suh in podnevi, pa večji.

Ugodnejše je bilo več etaž, ker se hmelj zaradi lastne teže v tanjših plasteh ni toliko sesedel in ni toliko oviral pretoka toplega zraka. Pri sušilnicah z ventilatorskim podpihom doseže danes debelina vseh treh oziroma štirih plasti (etaž) hmelja na sušilnici teoretično približno 160-200 cm (debelina ene plasti 40-50 cm), praktično pa pogosto manj, ker je ravnotežje sušenja porušeno in so zapolnjene samo 2-3 etaže sušilnice, kar je manj ugodno. Pri večji debelini sloja oziroma večji skupni debelini vseh slojev je pretok zraka že močno oviran (pod 0,2 m/sek), kar pri sorazmerno visokih temperaturah nad 65 °C slabša kvaliteto posušenega hmelja (J. Petriček - Posledice nepravilnega sušenja na eterična olja in zmanjšanje pivovarniške vrednosti hmelja - Hmeljar 1971/6). Pri naravnem prehodu zraka skozi plasti hmelja znaša hitrost gibanja toplega zraka običajno pod 0,1 m/sek, z ventilatorskim podpihom pri nas teoretično okrog 0,4 m/sek. Zaradi slabega tesnega sušilnic in upora v slojih hmelja ter premajhnih zračnikov pa se ta pretok precej zmanjša oziroma postane po površini sušilnice



Netesne lese, vrata in izmetalne naprave povzročajo neenakomerno sušenje in zmanjšujejo učinek sušilnic.



Predebele plasti je treba večkrat premešati, da se pospeši sušenje.

bistveno različen, kar povzroča tudi večjo neenakomernost sušenja. Zato pogosto vidimo, da se namesto sušenja hmelj na zeleni etaži pari in vlaga na storžkih celo kondenzira, kar kvaliteto hmelja in njegovo pivovarniško vrednost (spremembno barve – porjavenje, izguba eteričnih olj, alfa kislin ipd.) precej poslabša kot so ugotovili že mnogi strokovnjaki in praktiki. Velik pretok zraka je sicer za sušenje koristen, prevelik pa lahko škoduje. Zastran tega bi bilo ugodno spreminjati toplotno zračni režim oziroma hmelj sušiti stopenjsko po fazah, v začetku z večjim pretokom zraka in ob nižjih temperaturah, proti koncu pa obratno. Nekaj podobnega je t. i. intervalno sušenje, pri katerem je temperatura zraka v časovnih intervalih možno spreminjati navzgor oziroma navzdol. Ruska literatura navaja, da je mogoče pri spremenljivem režimu sušenja s predhodnim ventiliranjem zelenega hmelja prihraniti tudi precej toplotne energije (do 25 %). Ne glede na režim sušenja pa je važno, da je pretok toplega zraka skozi plasti hmelja enakomeren po vsej površini sušilnice. Sicer se tam, kjer je pretok večji, hmelj še bolj in prej posuši, kar neenakomernost pretoka in sušenja še poveča, povzroča pa tudi neugodne preboje oziroma raztrganje plasti hmelja in gnezda neposušene hmelja. Osnovno je, da je hmelj nasut na sušilnico čimbolj enakomerno in da nasujemo različno na debelino le v primerih, ko gre za konstrukcijske napake sušilnice. Sicer pa se naj debelina sloja ravna po vlažnosti hmelja in hitrosti pretoka zraka, če hočemo, da bo sušenje potekalo enakomerno.

Znano je, da k večji enakomernosti sušenja prispeva tudi mešanje hmelja na zeleni etaži.

Posebno ob slabih razmerah za sušenje je priporočljivo hmelj vsaj enkrat (običajno 2–3 krat) premešati. V ta namen so že skonstruirali naprave za mešanje hmelja na zeleni etaži, ki sloj poljubno vsakih nekaj minut premešajo. S tem tudi pospešijo odvajanje vlage iz zgornjih plasti in s tem tudi sušenje, ki je bolj enakomerno in hitrejše.

Velik problem na sušilnicah so gnezda neposušene ali slabo posušene hmelja oziroma neenakomerno sušenje. Delno jih lahko preprečujemo z mešanjem hmelja na zeleni etaži. Le to je žal pri večji debelini nasipnega sloja hmelja ročno praktično neizvedljivo. Če ne gre za konstrukcijske napake sušilnice, se jih da odpraviti z enakomernejšim nasipanjem tanjšega sloja hmelja, recimo od 20–30 cm. Pri večji debelini plasti so lahko razlike v posušenosti ogromne (za 15 in več odstotkov). V najbolj kritičnih primerih dobimo v predale skoraj neposušeni hmelj. V kolikor ima hmelj nad 16 % vlage, ga je treba ponovno sušiti, pri manjših odstopanjih pa zadostuje, da ga razgrnemo v suhem in toplim prostoru, da se prirodno suši. Na mnogih sušilnicah so t. i. »gnezda« premalo posušene hmelja vzrok za pretirano in nekvalitetno sušenje. Preveč posušeni hmelj (pod 9 %) je bolj drobljiv, izgubi pa tudi na pivovarniški vrednosti. Seveda je pri sušenju, kjer se pojavljajo gnezda, poraba delovnega časa in energije veliko večja. Ni izključeno, da bomo s sušenjem oziroma nasipanjem v tanjših plasteh sušili enakomerneje in zmogljivost sušilnic celo povečali. Vendar je potrebno najprimernejšo debelino nasipnega sloja oziroma najugodnejšo skupno debelino vseh etaž za posamezne vrste sušilnic posebej ugotoviti.

Strokovnjaki večinoma priporočajo sušiti hmelj na temperaturah 50–55 °C na sušilnicah z naravnim vlekem, na sušilnicah s prisilnim podpihom oziroma ventilatorji pa na 60–65 °C. Višje temperature si lahko privoščijo brez škode le na enoetažnih sušilnicah ob večjem pretoku zraka, ki pa jih pri nas nimamo. Da se hmelj ne začne drobiti že na suhi etaži, morajo storžki mirovati. Zato pretok zraka ne sme preseči 0,30–0,40 m/sek. Literatura navaja celo višje pretoke do največ 0,60–0,70 m/sek.

Večinoma priporočajo sušiti hmelj le na 8–10 odstotno vlago. S sušenjem na manjšo vlago se krhkost oziroma zdobljenost storžkov poveča, zmanjša pa se tudi trgovska in pivovarniška vrednost hmelja. Na precizno določeno vlago pa lahko sušimo le, če sušilnice enakomerno sušijo. Večjo enakomernost sušenja pa prej dosežemo pri nasipanju in sušenju hmelja v tanjših plasteh, po potrebi pa tudi mešanju hmelja na zeleni etaži. Pogostejše mešanje hmelja pa vgrajujejo tudi sodobne tračne sušilnice s tem, ko tekoče trakove večkrat prekinejo.

Enakomerno posušen in ne presušen hmelj, z 8–10 odstotno vlago pa je tudi pripravnejši za dovlaževanje. Je še elastičen, se ne drobi, hitreje se navzame dodatne vlage do potrebnih 11 %. Fizikalne lastnosti storžkov se hitreje bistveno izboljšajo, tako da je hmelj primeren za basanje oziroma nadaljno dodelavo v krajšem času.

Z odpravo konstrukcijskih napak sušilnic, ki so pogosto le malenkostne in z upoštevanjem določenih zakonitosti pri procesu sušenja hmelja, lahko delovanje sušilnic in kakovost našega hmelja marsikje izboljšamo z minimalnimi sredstvi ali celo brez dodatnih vlaganj.

Milan Veronek, kmet. inž.

PONOVNO OPOZORILO HMELJARJEM PRI NAROČILU VRVICE ZA HMELJIŠČA

O pomembnosti pravilne izbire vrvice za vodila, pri čemer moramo upoštevati rodnost nasadov oziroma težo rastlin, smo v zadnjih letih pogosto razpravljali.

Hmezad DO Notranja trgovina in Inštitut za hmeljarstvo in pivovarstvo sta večkrat opozarjala na pomanjkljivosti in posledice, zaradi neustrezne izbire vrvice za hmeljišča (Hmeljar, 1979, št. 10, str. 10 – Pravilna izbira vrvice za vodila; Hmeljar, 1980, št. 5, str. 6 – Napake pri izbiri in napeljavni vodil zmanjšuje pridelek hmelja; Hmeljar, 1981, št. 1 – Opozorilo hmeljarjem pri naročilu vrvice za hmeljišča). Klub opozorilom in škodi, ki smo jo v hmeljiščkih utrpeli zaradi uporabe neustrezne vrvice, še vedno ugotavljamo, da se hmeljarji, posamezni in delovne organizacije, odločajo za prešibka in teži rastlin neustrezna vodila. Predvsem je opaziti prevelik delež vrvice 1200, ki bi jo morali za polno rodna hmeljišča nujno nadomestiti z vrvico razreda 1000. Ocenjujemo, da bi upoštevajoč povečane pridelke, moralo biti z vrvico razreda 1000 opremljeno najmanj polovica do tri četrtine hmeljišč. S tem bi občutno zmanjšali nevarnost, s katero nam grozijo nevihte. Dokaz za to so gospodarstva, kjer že uporabljajo za vodila v večji meri ali celo v celoti vrvico razreda 1000 in nimajo s pretrganjem vodil oziroma padanjem rastlin ob nevihtah večjega problema.

Delež vrvice tip 1000 v hmeljiščkih znaša približno 20 % od skupne količine porabljene vrvice, kar je odločno premalo. Nekatere delovne organizacije je sploh ne uporabljajo.

Uporaba vrvice za vodila tip 1000 v letu 1983 po delovnih organizacijah in temeljnih združ-

nih enotah (po podatkih Hmezad – DO Notranja trgovina)

Naziv kupca	Količina vrvice tip 1000 v kg	Tip 1000 v skupni nab. v %
1. Hmezad, Kmetijstvo Radlje	5.264	100
2. Hmezad, TZO Polzela	541	11
3. Hmezad, TZO Braslovče	263	4
4. Hmezad, TZO Vransko	953	33
5. Hmezad, TZO Petrovče	538	9
6. Hmezad, TZO Gotovlje	1.564	27
7. Hmezad, TZO Tabor	755	10
8. Hmezad, TZO Prebold	1.548	36
9. ZKZ Mozirje	1.060	33
10. Agraria Brežice	1.046	50
11. Emona, KK Ptuj, Turnišče	1.628	81
12. Emona, KK Ptuj, Zavrč	1.105	100
13. Emona, KK Ptuj, Dornava	5.250	94
14. Emona, KK Ptuj, Pragersko	1.462	100
15. Slovina, Jeruzalem, Ormož	1.560	100
16. Agrokombinat MB – Rače	266	100
17. KZ Dravograd	772	100
18. KZ Ruše	890	32
19. Hmezad, KK Šmarje, Kozje	2.102	70
20. Rogoza, Hoče	1.085	100

Da bi preprečili večjo škodo po neurjih, ki nastaja zaradi pretrganja vodil in si zagotovili večjo varnost, ponovno svetujemo hmeljarjem, da se za novo sezono oskrbijo z debelejšo vrvico za vodila.

Priporočamo naslednje:

Za vodila oziroma oporo hmelju uporabljajte le tisto vrvico, pri kateri je namen uporabe naznačen, da je vrvica za hmeljišča. Do uporabe

hranite vrvico za vodila v temnih prostorih. Stare zaloge vrvice porabite za šibkejša, mlada in manj rodna hmeljišča.

Vrvico tip 1000 uporabite za povprečno rodne in bujne stare nasade, za nasade na vetrovnih legah, za nasade z višjimi žičnicami, za nasade, kjer na rastlino napeljujemo le po eno vodilo in za nasade, kjer napeljujemo vrvico ročno, s pomočjo vezalne naprave.

Vrvico tip 1000 napeljimo tudi v robne vrste rastlin (vsaj 2 vrsti) v vseh polnorodnih nasadih, na vetrovnih in izpostavljenih legah pa vse vrste v robnih poljih žičnice. Lahko jo uporabimo tudi za oporo fižolu, če pričakujemo velik pridelek.

Vrvica tip 1200 je primerna za manj rodna do povprečno rodna hmeljišča, za drugoletnike, če so bili zasajeni z ukoreninjenci in za oporo fižolu. Ta vrvica ni primerna za vse tiste nasade, za katere priporočamo vrvico tip 1000.

Vrvica tip 1300 je primerna za zelo šibke stare nasade, za drugoletnike, ki so bili zasajeni s sadikami, za prvoletnike, zasajene z ukoreninjenci in za tiste nasade, kjer pričakujemo precej manjšo težo rastlin.

Vrvica tip 1500 je najšibkejša. Je zelo tanka in zato lahko pride pri vzdržljivosti do večjega odstopanja. Priporočamo jo le za oporo prvoletnikom, ki so bili zasajeni s sadikami in za ukorenjišča.

O morebitnih problemih pri izbiri in naročilu vrvice za vodila se posvetujte z dobaviteljem vrvice za hmeljišča – Hmezad DO Notranja trgovina ali pa se obrnite na Inštitut za hmeljarstvo in pivovarstvo Žalec.