



# HMEJZAR

POSTNINA PLAČANA V GOTOVINI!

Celje - skladišče  
D-Per

70/1976



COBISS

OSREDNJA KNJ. CELJE

GLASILO DELOVNE ORGANIZACIJE »HMEZAD« ŽALEC — LETO XXX. — MAJ 1976 — ŠTEVILKA 5

## Razvojna strategija v kmetijstvu in živilstvu v obdobju 1976-1980

Dipl. inž. kmet. Ivo Marenk, podsekretar Sekretariata za kmetijstvo, gozdarstvo in živinorejo pri IS SRS

### UVOD

Nahajmo se v odločilni fazi opredeljevanja proizvodnih, razvojnih in družbenoekonomskih ciljev za obdobje 1976—1980 na podlagi novega zakona o planiranju in v skladu z izhodišči nove ustave. V zadnji fazi usklajevanja so samoupravni sporazumi o temeljih planov v združenem delu in dogovori o temeljih planov oziroma družbeni plani v družbenopolitičnih skupnostih. Družbene potrebe narekujejo, da bo kmetijska proizvodnja skupaj z delom živilske industrije tudi v bodoče del razvojno prioriteten nalog skupnega pomena v Sloveniji in Jugoslaviji.

Glede na to, da v novem sistemu planiranja pripada občinam pomembno mesto pri določanju politike razvoja na svojem območju in del skrbi za skladen regionalni razvoj — smo pa neposredno pred razpravo o dogovoru o temeljih družbenega plana SR Slovenije za obdobje 1976—1980, je prav, da kmetijstvu in živilstvu posvetimo posebno pozornost.

Zato naj bi posvet za obdobje 1976—1980 pripeval pomemben delež k razčiščenju tistih vpra-

šanj, ki so ključnega pomena za realizacijo postavljenih ciljev — razumljivo, predvsem z vidika občin — na podoben način, kot je prvi pbsvet v Skofji Loki uspešno opredelil temelje agrarne politike občin za preteklo srednjeročno obdobje.

V splošnem lahko ugotovimo, da so temeljne konceptijske zasnove agrarne politike za obdobje 1971—1975 bile uresničene na vseh ravneh in dajejo razmeroma ugodne rezultate v kmetijski proizvodnji in njeni razširjeni reprodukciji, čeprav kvaliteta rešitev v vseh sredinah ni bila enaka. Še zlasti veliko dela nas čaka pri dograjevanju družbeno-ekonomskih odnosov.

### TEMELJNI CILJI (RAZVOJNA STRATEGIJA) NA PODROČJU KMETIJSTVA IN ŽIVILSTVA V OBDOBJU 1976—1980 V SFRJ IN SRS

Splošni pomen hrane v mednarodnih odnosih, odvisnost socialnega ravnovesja in hitrejšega materialnega razvoja celotne družbe od skladnega razvoja kmetijsko-živilske dejavnosti zahteva, da je proizvodnja hrane v SFRJ v obdobju 1976—1980 razvoja prioriteta. V Sloveniji velja poleg ekonomskih upoštevati tudi še v bodoče prostorske cilje — raba hribovskega in obmejnega sveta. Prav tako pa tudi dejstvo, da se velik del kmetijske proiz-

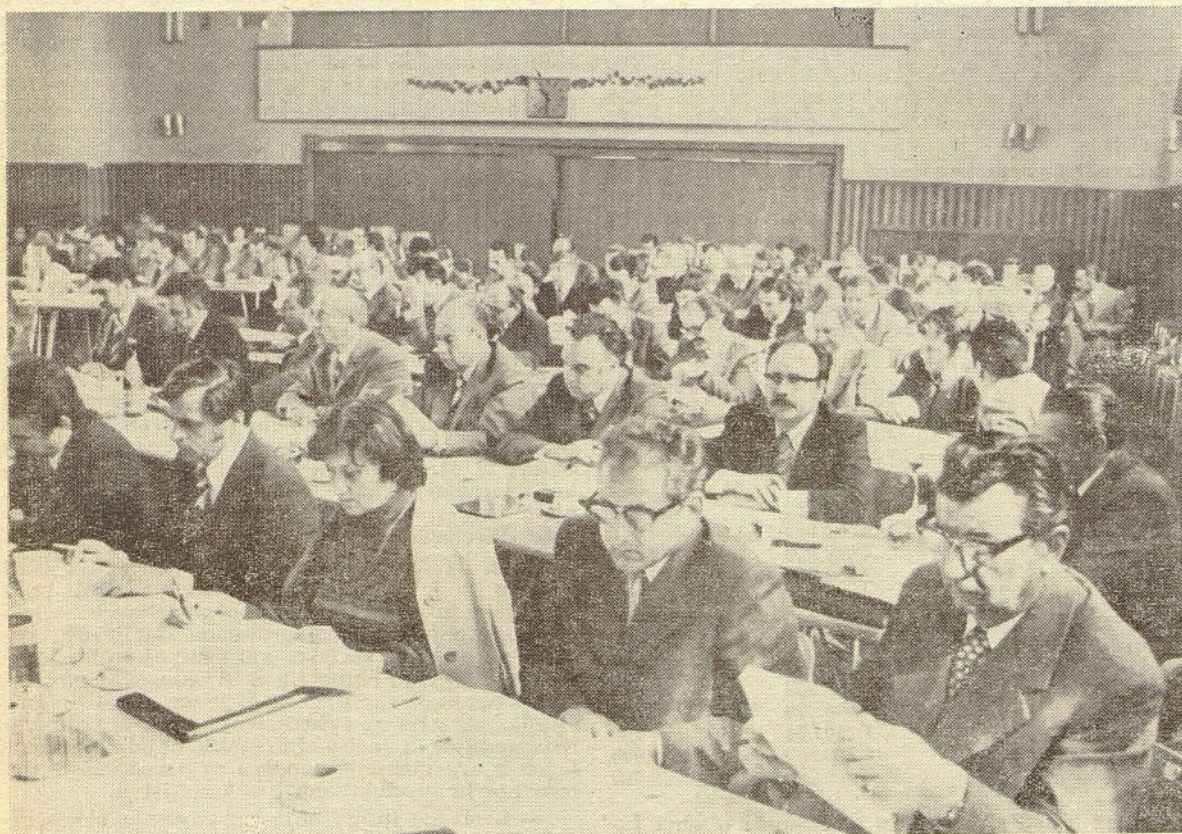
(Nadaljevanje na 2. strani)



Vsem  
bralcem  
čestitamo  
praznik  
dela



1. maj!



V hmeljarskem domu v Žalcu je bilo 16. aprila posvetovanje skupnosti slovenskih občin o uresničevanju nalog občin na področju agrarne politike. Posveta se je udeležilo 148 predstavnikov občin, kmetijskih strokovnjakov in novinarjev. — Foto: inž. Vili Vybihal



# TRIMESEČNA PROIZVODNJA SE GIBLJE V PREDVIDENEM OBSEGU

S planom za leto 1976, ki smo ga sprejeli v decembru, smo si zastavili plan fizične proizvodnje, katere obseg bi skupno povečali za približno 9%.

Po preteku trimesečnega obdobja ugotavljamo, da je obseg proizvodnje v dejavnostih, kjer je možno med letom ugotovljati njen obseg dosegla predviden obseg za to obdobje.

V osnovni kmetijski proizvodnji smo dosegli višjo proizvodnjo pri mleku za 13%, govedu za 15%, od tega pa smo proizvodnjo pitancev povečali kar za 25% v primerjavi s prvim trimesečjem lanskega leta. Proizvodnja piščancev je bistveno povečana, vendar pa je zaradi kratkega obdobja ni razlike v turnusih v preteklem in letošnjem letu preuranjeno ugotovljati, da bo tudi konec leta izkazana bistvena višja proizvodnja od lanske in od predvidene. Proizvodnja prašičev ne dosega planirane proizvodnje v tem obdobju. Po vrstah proizvodov so TOZD kmetijske dejavnosti dosegle skupno naslednje količine proizvodov primerjalno z enakim obdobjem leta 1975:

	EM	Proizvedeno jan.—marec		
		1975	1976	Ind.
mleko	1000 l	4.057	4.581	113
govedo	t	1.184	1.363	115
od tega pitanci	t	757	947	125
prašiči	t	148	95	64
piščanci	t	557	727	131

Predelava mesa, mleka in močnih krmil, pa je proizvedla naslednje količine:

	EM	Proizvedeno jan.—marec		Delež plana	
		1975	1976	Ind.	1976
sveže meso	t	1.145	1.417	124	25
mesni izdelki	t	718	1.038	145	25
konzumno mleko	000 l	2.522	2.677	106	27
jogurt	000 koz.	2.229	2.220	100	18
siri	t	92	6	7	1
močna krmila	t	3.786	5.034	133	21

Precej optimistično zastavljen proizvodni plan je v prvih treh mesecih zadovoljivo dosežen tudi v predelavi, razen pri jogurtu, kjer je relativna stagnacija v proizvodnji odraz nihanja te proizvodnje med letom.

Posebej je potrebno poudariti, da proizvodnja mesnih izdelkov narašča kar za 45% in da se večja delež predelanega mesa. V predelavi mleka pa kljub ugodnemu gibanju obsega ugotavljamo, da se večja delež nepredelanega mleka.

Ostale dejavnosti (gostinska, gradbena) povečujeta svoj obseg v predvidenem obsegu, medtem, ko strojna dejavnost v tem obdobju v celoti ne dosega planiranega obsega proizvodnje.

Število porabljenih ur v prvem trimesečju ostaja na enaki ravni kot v prvem trimesečju lani. Čeprav je značaj proizvodnje v Hmežadu v pretežnem delu tak, da se ta ne razporeja enakomerno med letom, lahko kljub temu ugotovimo, da kažejo doseženi rezultati ugodna gibanja v produktivnosti.

GM

(Nadaljevanje z 2. strani)

del celovite razvojne strategije v agroživilskem kompleksu.

Se zlasti je pomembno, da do dohodkovnih povezav čimprej pride na področjih, kjer so naloge opredeljene že z letošnjo resolucijo — klavnice, mlekarne, vinske kleti in pri zagotavljanju oskrbe s kmetijskimi in živilskimi proizvodi z enotnega jugoslovanskega trga.

Na koncu velja opozoriti, da zaradi pomena razvoja kmetijstva za skladen razvoj v SRS in v SFRJ v kratkem prikazu ni mogoče v celoti zajeti vse agrarne strategije, gre tedaj le za informacijo o nekaterih novih poudarkih, ki jih narekujejo družbeni razvoj in potrebe na podlagi spoznanj o bodoči usmeritvi v obdobju 1976—1980.

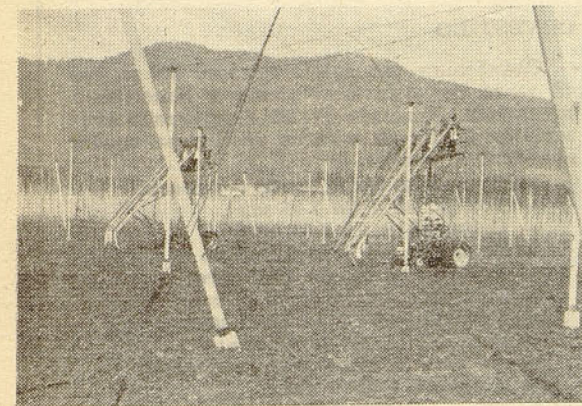
(Konec prihodnjic)

## Naloge kmetijskih delovnih organizacij v osnovni proizvodnji in predelavi

NEKAJ MISLI DIPL. EKONOMISTA GUSTIJA GROFA, PREDSEDNIKA ZDRUŽENJA TOZD KMET. IN ŽIVILSTVA PRI GOSPODARSKI ZBORNICI SLOVENIJE.

Ko načrtujemo naloge v delovnih organizacijah za prihodnje obdobje, moramo nujno podčrtati osnovno aktivnost v minulem.

Težišče dela večine kmetijskih delovnih organizacij, ki so imele v svoji poslovni aktivnosti velik delež osnovne kmetijske proizvodnje, je potekalo v cilju konsolidacije in sanacije ekonomskega položaja in tehnološke dograditve, splošne modernizacije in urejanja zemljiških razmer (dokončanje arondacij in melioracije). Ta dejavnost je bila glede na funkcijo družbene proizvodnje, kot nosilca



Lepo vreme v aprilu je omogočilo hmeljarjem, da marsikje dokončajo najtežja dela

in usmerjevalca razvoja vsega kmetijstva in samoupravnih družbeno-ekonomskih odnosov v njem, izredno pomembna. Rezultat teh naporov se kaže v bistvenem porastu produktivnosti v nekaterih delovnih organizacijah (Pomurka, Ptuj, Ormož, Žalec, Ihan, Poljče, Postojna, Agraria) pri proizvodnji mleka, sadja, vina, hmelja, koruze, prašičev in brojlerjev. Hkrati so kmetijske organizacije, v celoti kmetijski kombinati, delno pa tudi zadruge opravili formalno — pravno konstituiranje TOZD v svojem sestavu, vključeno z obrati za kooperacijo oziroma s temeljnimi združenimi enotami. Čeprav z vsebino samoupravnih odnosov še ne morejo biti zadovoljni. Dohodkovni odnosi, ki imajo svoje začetke še iz obdobja ekonomskih enot, le-te pa so bile v nekaterih kmetijskih organizacijah dobro razvite, so opredeljeni v samoupravnih sporazumih o združevanju v DO zaživelci so predvsem v razdelitvi premoženja, v delitvi obratnih sredstev, v dogovorjenih cenah pri notranjem prometu med TOZD, v enotnih merilih delitve dohodka in osebnih dohodkov, v solidarnosti med TOZD in pri razporejanju in uporabi sredstev za razširjeno reprodukcijo.

Tako lahko rečemo, da je proces ekonomske in samoupravne konsolidacije dal svoje rezultate v obdobju minulih petih let, kar pa seveda ne pomeni, da je trenutni položaj kmetijskih delovnih organizacij brez problemov. Tudi to je res, da vse organizacije procesa konsolidacije niso izpeljale in da je vrsta njih tehnološko nedograjenih in samo-

(Nadaljevanje na 4. strani)

(Nadaljevanje z 2. strani)

lo potrebno idejno-politični »teren« za novo ustavo, za ustavo vladavine združenega dela, ustavo korenitih družbenih sprememb in neodtujljivih samoupravnih socialističnih pravic delavskega razreda in vseh delovnih ljudi. Zdaj pa, ko z izvajanjem te ustave in njegovo zakonsko razčlenitvijo združeno delo samo tudi dejansko prevzema svojo vlogo, postaja več kot očito, da njegove družbene prevlade ni mogoče doseči drugače kot z enotnostjo, popolno enotnostjo pravic in obveznosti.

Drugače povedano, kolikor bolj uspešno in dosledno uresničujemo ustavo, toliko bolj potrebujemo prakso, v kateri bodo dolžnosti in odgovornosti povzdignjene na isto stopnjo kot pravice. Ko združeno delo prevzema v svoje roke temeljne funkcije celotne družbene produkcije, drugače sploh ne more izpolniti svoje naloge kot z enotnostjo in skladnostjo pravic in obveznosti.

Skorajšnje sprejetje in izvajanje osnutka zakona o združenem delu je pravi in neodložljivi trenutek za takšno odločno preobrazbo združenega dela. To je objektivno tudi zadnji signal za vse organizirane socialistične sile, predvsem pa komuniste, organizacije in vodstva zveze komunistov, da začno najširšo politično akcijo, da bi se združeno delo pripravilo za ta veliki življenjski izpit.

Tako naj ne bi osnutka zakona o združenem delu pričakali z razširjenimi rokami za njegove široke pravice, prav tako pa tudi z okrepljeno zavestjo vsakega delovnega človeka in delovnega kolektiva o lastnih obveznostih in odgovornostih.



Tulipani — številni znanilci pomladi

To veliko akcijo je mogoče izpeljati le ob enem pogoju: da se v vseh delih združenega dela in v vseh medsebojnih razmerjih združenih delavcev popolnoma izenačita — tako v zavesti kot v praksi — odnos do pravic in odnos do obveznosti. Zato gre tu za nalogo, ki ji velja največ pozornosti vseh članov, organizacij in vodstev zveze komunistov in vseh organiziranih socialističnih sil. Prepričani smo, da je ta naloga tudi ena izmed najpomembnejših sestavin idejno-politične vloge zveze komunistov pri sprejetju in izvajanju zakona o združenem delu.



## Hmeljarstvo v kooperaciji

Hmeljarstvo je še vedno najvažnejša rastlinska tržna proizvodnja na kmetiji v Savinjski dolini. Vključuje se v kmetiji, ki pa so usmerjene tudi v živinorejsko proizvodnjo. Tako imajo kmetije, ki jih imenujemo hmeljarske tudi dohodek iz živinoreje. Ekonomski pogoji (cena hmelju) stimulirajo ali pa zavirajo obnovo in proizvodnjo hmelja. Zadnja leta so bila za hmeljarje ekonomsko manj ugodna, zato so hmeljari zmanjšali hmeljišča.

Stanje hmeljišč se je iz leta v leto zmanjševalo in je naslednje:

leto	zač. stanje	obnova	končno stanje	krčenje	opora			betonke
					H	st. ž.	n. ž.	
1971	956	138	89	907	192	138	293	184
1972	907	112	79	974	190	136	372	176
1973	874	124	85	835	129	114	430	162
1974	835	80	60	815	114	87	450	164
1975	815	101	24	738	45	55	474	164

V preteklem letu smo torej pridelovali hmelj v kooperaciji na 712,71 ha starih nasadov in 24,36 ha novih nasadov.

Slabim ekonomskim pogojem in visokim cenam reprodukcijskega materiala je sledilo še neugodno vreme in tako slaba letina. V času rasti je bilo hladno in v nekaterem obdobju preveč dežja, tako da so bili ugodni pogoji za razvoj bolezni (peronospora) in škodljivcev predvsem uši, neugodni oz. nemogoči pogoji pa za učinkovito zaščito hmelja. Rezultat vsega dela, ki je izgledalo površno s strani proizvajalcev in kooperacije so nizki ha pridelki. Oddano je bilo le 1200 kg hmelja na ha, kar je najnižji pridelek po letu 1971.

Skupni pridelek oddanega hmelja je znašal 884.840 kg.

Toča je naredila v preteklem letu precej škode v hmeljiščih. Zavarovalnica SAVA je priznala 129.801 kg hmelja. Če upoštevamo te količine, ki so bile priznane po točki je bil ha pridelek zadovoljiv, saj je znašal 1423 kg po ha na starih nasadih. Struktura hmeljišč se je v lanskem letu izboljšala v korist novih sort, ki dajejo večje ha pridelke. Zaradi razmeroma slabe letine še niso vplivale na povprečni ha pridelek, ker je bilo še 24 ha prvoletnih nasadov, 55 ha drugoletnih nasadov ter le 41,60 ha starih nasadov. Kvalitetno smo dosegli dober pridelek kljub vsem težavam, saj je bilo I. vrste 63,26 %, II. vrste 34,45 %, III. vrste 2,24 % in IV. vrste 0,05 %. Zaščita hmelja je bila v preteklem letu draga in je preseгла pogodbeno ceno. Prav tako je bilo tudi sušenje nad dejansko planirano ceno.

Pogodbena cena za leto 1975 je bila 29,50 din, hmeljarjem pa smo izplačali 32,91 din ter plačilo za vodila 1,50 din po kg.

S planirano ceno hmeljarji niso bili zadovoljni, kar so večkrat obravnavali tudi na sejah delavskega sveta. Hmeljarjem je bilo zato izplačano iz rizičnega sklada 1.030.000,00 din. Problematika rentabilnosti in ekonomičnosti hmelja je prisilila k razmišljanju vse organizacije in institucije, da po svojih močeh rešijo to situacijo. V okviru poslovne skupnosti za hmeljarstvo je bil izdelan akcijski program hmeljarstva v Sloveniji. V naši TOZD in po posameznih združenih enotah smo izdelali svoj akcijski program, ki je del slovenskega programa. Tako je bilo analizirano sedanje stanje, navedeni so ukrepi za rešitev hmeljarske proizvodnje ter postavljeni ukrepi za doseg sanacije hmeljarstva.

Najvažnejši ukrep je seveda ekonomska in spodbudna cena. Cena hmelja se na zunanem trgu ni bistveno povečala, razumevanje pa je pokazala družbena skupnost. Tako smo dosegli boljšo ceno hmelja. Povprečna pogodbeno cena za kg hmelja za leto 1976 znaša 43,50 din (kar je bistveno višje od lanske z

vsemi doplačili). K tej ceni pa moramo prišteti še 1,70 za vodila, ki je vlaganje Kooperacije.

Hmeljarski odbor in delavski svet TOZD Kooperacije sta določila tudi razmerje med posameznimi vrstami.

Odkupna cena po vrstah je naslednja:

I. vrsta	43,90 din
II. vrsta	43,40 din
III. vrsta	39,00 din
IV. vrsta	32,00 din

Z namenom, da dosežemo čim večji ha pridelek, pa bodo dobili proizvajalci izplačano še 0,50 din za kg za I. in II. razred, če presežejo na svojih hmeljiščih 15 q na ha. Za sušenje bodo hmeljarji plačali 2,80 din, za basanje in skladiščenje pa še 0,50 din, skupaj torej 3,20 din. Cena škropljenja za sorti Golding in Aurora bo 4.000,00 din, za sorto Atlas in Apolon za 5.300,00 din 1 ha hmelja.

Kot vsako leto bodo hmeljarji tudi letos dobili dve akontaciji. Prvo v mesecu maju 3,00 din, drugo pa za obiranje hmelja 7,00 din. Obe akontaciji bosta brezobrestni.

Ekonomski pogoji pridelovanja hmelja so bolj ugodni, zato bo kazalo napraviti vse vestno in dosledno, da bomo dosegli pridelke kakršnih smo bili navajeni in tako dali na kmetiji hmelju tisto mesto, ki ga je imel.

Tone Pugelj, dipl. inž. kmet.

## Povečajmo pridelek koruze

Koruzi postaja vse pomembnejša poljščina. Brez ko pridelati na kmetiji kot kupovati drago in marsikdaj ne dovolj kakovostno zrnje.

Koruze ni intenzivne živinoreje. Pametneje je koro-

Stopnice do večjega pridelka:

1. potrjeno seme izbranih hibridnih sort
2. primerna gostota posevka
3. izdatno gnojenje
4. zatiranje plevela
5. zaščita posevka pred škodljivci
6. mehanizirano pridelovanje

1. Le dobrih 400 dina na ha nas stane več, če namesto navadnega posejemo hibridno seme koruze, vrednost pridelka z enega hektarja pa se poveča za več kot 6000 dinarjev.

Primerne hibridne sorte:

— za višja hladnejša območja: zelo rana sorta anjou 210;

— za osrednjo Slovenijo: rane sorte austria 290, BC 290; BC 28-11, pau 280, OS TK 290, OS SK 295, ZP 206/2; na lažjih zemljah na prisojnih legah tudi srednje rane sorte BC 360, BC 39-11, OS SK 342, ZP 345, ZP 370;

— za severovzhodno in jugovzhodno Slovenijo: iste rane sorte in srednje rane sorte kot za osrednjo Slovenijo; na lažjih zemljah v toplih legah tudi srednje pozne sorte BC 43-21; BC 48-21, OS SK 218, ZP 448, ZP 496, ZP SK 46 A;

— za nižinsko Primorsko: pozne sorte BC 66-25, NS SC 676, OS 692, ZP SK 1, ZP SK 58 C, ZP TK 58, ZP SK 61, ZP SK 71.

2. Čim ranjša in manj bujna je sorta, tem več naj bo rastlin na kvadratnem metru:

- pri zelo ranih sortah 7-8 (razdalja med semeni naj bo npr. 60 cm × 19 cm ali 70 cm × 16 cm)
- pri ranih sortah okoli 7 (npr. 70 cm × 17 cm)

(Nadaljevanje na 6. strani)

## Dela v hmeljnikih

AGROTEHNIKA

Ko bodo odgnali prvi nepravilni (roparski) poganjki, pričnite s predhodnim čiščenjem z grebljico ali ostro motiko. Istočasno popravite napake strojne rezi, odstranite neodrezane dele enoletnega lesa. Vidno označite prazna mesta in jih dosadite s sadikami v vrečkah, ki ste jih pripravili že prej. Pri dosajevanju pazite na pravilno globino sajenja in smer vrste.

Zapleveljene njive skultivirajte prvič, kombinirajte z gnojenjem.



VARSTVO

Vedno številnejša obolenja štorov zaradi peronospore nam narekujejo zelo skrbno škropljenje hmeljišč spomladi s fungicidi. Večino hmeljišč bi morali prvič proti peronospori že poskropiti. Občutljive sorte bomo škropili proti peronospori vsakih 8 dni, savinjski golding, auroro in ahil pa drugič takoj, ko jih napeljemo na oporo. Kot lastna proizvodnja, tako tudi v kooperaciji naj spomladanska škropljenja izvajajo v vseh nasadih. Poskropite torej hmeljišča takoj po rezi z 0,1 % brestanom 50 ali 0,2 % mycodifolom, ali 0,3 % cuprablavom Z. Z istimi sredstvi škropite drugič atlas in ahil, za napeljan hmelj pa bomo uporabljali mycodifol 0,15 % ali antracol 0,2 %.

ŽIČNICE

Pred napeljavo vodil napnite žično mrežo, kjer ste jo v jeseni zrahljali, popravite vzdolžne nosilne žice in povese.

POZEN SNEG

Zjutraj 28. aprila je pričel natlavati sneg v velikih kosih, ki so se hitro prijeli streh, drevja in trave. Snežilo je cel dan in celo noč. V dolini je bila snežna odeja debela 3-15 cm.













(Nadaljevanje z 10. strani)

— če od sklenitev zakonske zveze ni preteklo 6 let,

— da imata zakonca skupaj najmanj 5 let delovne dobe.

c) Pravico, da zaprosijo za stanovanje zgrajeno s sredstvi za družbeno pomoč v stanovanjskem gospodarstvu pa imajo tudi upokojenci in udeleženci NOV in sicer tisti, ki imajo priznan status borca (dvojno štetje), ter invalidi I. kategorije in drugi 100% invalidi s pravico dodatka za pomoč in potrebo.

Udeležencem NOV se prošnje rešujejo po dolo-

### RAZPIS UČNIH MEST ZA HMEZAD ZA ŠOLSKO LETO 1976/77

Na osnovi zahtev TOZD razpisujemo naslednja učna mesta za šolsko leto 1976/77.

1. Poklicna živilska šola Maribor  
(za TOZD MESNINE Celje)
  - a) mesar-klavničar (ozki profil)  
3 UČNA MESTA
  - b) mesar-predelovalec (ozki profil)  
3 UČNA MESTA
  - c) mesar-proizvajalec (široki profil)  
4 UČNA MESTA
  - d) mesar-prodajalec-sekač (široki profil)  
5 UČNIH MEST
2. Šolski center za blagovni promet Celje  
(za TOZD MESNINE Celje)
  - a) prodajalka prehrabmenih izdelkov  
(za TOZD KMETIJSTVO ŠMARJE)  
5 UČNIH MEST
  - b) prodajalec  
2 UČNI MESTI
3. Center poklicnih šol »Boris Kidrič« Celje  
(za TOZD STROJNA ŽALEC)
  - a) avtomehanic  
8 UČNIH MEST
  - b) strojni ključavničar  
10 UČNIH MEST
  - c) avto klepar  
1 UČNO MESTO
  - d) avtoelektričar  
1 UČNO MESTO
4. Gostinska šola Celje  
(za TOZD GOSTINSTVO Celje)
  - a) natakar  
2 UČNI MESTI
  - b) kuhar  
2 UČNI MESTI
5. Kmetijski šolski center Celje  
— poklicna vrtnarska šola  
(za TOZD VRTNARSTVO CELJE)
  - a) vrtnar  
2 UČNI MESTI
6. Gradbeni šolski center »Borisa Kraigherja«  
Maribor  
(za TOZD GRADBENIŠTVO)
  - a) zidar  
2 UČNI MESTI
  - b) tesar  
2 UČNI MESTI
  - c) železokrivec  
3 UČNA MESTA
7. Poklicna gradbena šola Ivana Kavčiča  
Ljubljana
  - a) pečar-keramičar  
1 UČNO MESTO

Pogoj za kandidate za učna mesta je uspešno končana osemletka razen za poklica ozkega profila pod št. 1, točka a) in b), kjer je pogoj končanih 6 razredov osnovne šole, zadovoljiv rezultat testiranja, fizična in psihična sposobnost.

K prošnji za učno mesto morajo prosilci predložiti prepis zadnjega šolskega spričevala.  
ROK ZA POŠILJANJE PROŠENJ JE 20. JUNIJ 1976.

Prošnje in spričevala pošljite na naslov: Hmezad TOZD MESNINE Celje, Cesta v Trnovlje za razpisana učna mesta pod št. 1 in 2a; za učno mesto pod št. 2b na naslov: Hmezad TOZD KMETIJSTVO ŠMARJE, Šmarje pri Jelšah; za učna mesta pod št. 3 na naslov: Hmezad TOZD Strojna Žalec, Ivanke Uranjekove 1; za učna mesta pod št. 4 na naslov: Hmezad TOZD GOSTINSTVO Celje, Kidričeva 6; za učni mesti pod št. 5 na naslov: Hmezad TOZD GOSTINSTVO Celje, Kidričeva 6; za učni mesti pod št. 5 na naslov: Hmezad TOZD VRTNARSTVO Celje, Ljubljanska 93; za učna mesta pod št. 6 in 7. na naslov: Hmezad GRADBENIŠTVO, Žalec, Soseska Ložnica 81.

čilih odloka občine Celje o merilih za uporabo sredstev zbranih s prispevkom za graditev stanovanj za udeležence NOV.

2. Postopek za pridobitev stanovanja.

Enota za družbeno pomoč obvesti interesente za pridobitev stanovanja z natečajem, ki mora biti objavljen v javnih občilih, v organizacijah združenega dela in drugih organizacijah. Natečaj mora seznaniti interesente za pridobitev stanovanja zlasti o naslednjem:

— kdo se šteje za upravičenca za pridobitev stanovanja,

— o osnovnih podatkih, ki jih mora upravičenec navesti v vlogi,

— o roku zbiranja vlog,

— o obveznih potrdilih, ki jih morajo prosilci oziroma predlagatelji priložiti vlogi.

Z utemeljeno prošnjo z vsemi potrebnimi dokazili morajo prosilci vložiti v svoji organizaciji združenega dela. Samoupravni organi za stanovanjske zadeve v OZD morajo vse prošnje obravnavati in jih dopolniti z ustreznimi sklepi. Tako dopolnjene prošnje je potrebno v roku določenem v natečaju odstopiti strokovni službi enote za družbeno pomoč.

3. Merila za dodeljevanje stanovanj:

Glede na število družinskih članov lahko prosilci pridobijo stanovanje po naslednjem normativu:

— za eno osebo garsoniero,

— za dve osebi enosobno,

— za tri osebe eno in pol sobno,

— za štiri osebe dvosobno,

— in za vsakega nadaljnjega še 10 m<sup>2</sup>.

Za člana gospodinjstva se v smislu določil tega pravilnika štejejo imetnik stanovanjske pravice in člani njegovega družinskega gospodinjstva, ki stalno skupaj stanujejo. To so: zakonec, otroci, pastori (in posvojenci, starši obeh zakoncev, ter osebe, ki jih je imetnik stanovanjske pravice dolžan vzdrževati po zakonu in stanujejo skupaj z njim. Za člana družinskega gospodinjstva se šteje tudi oseba, ki trajno živi v izven zakonski zvezi z imetnikom stanovanjske pravice, kot tudi oseba, ki z njim živi v ožji ekonomski skupnosti nepretrgano več let.

Samoupravna stanovanjska skupnost, enota za družbeno pomoč v stanovanjskem gospodarstvu je že objavila natečaj za vlaganje prošenj v Novem tedniku in Večeru 15. 4. 1976. Prosimo, da vsi zainteresirani, ki izpolnjujejo pogoje po pravilniku, čimprej vložijo prošnje z zahtevanimi prilogami v Kadroviski oddelek podjetja v Žalcu ali pri referentih za kadrovske in splošne posle v TOZD ali DE. Rok za vlaganje prošenj je do 15. maja 1976. Ker morajo pred oddajo prošenj enoti za družbeno pomoč v stanovanjskem gospodarstvu iste pregledati še samoupravni organi za stanovanjske zadeve in jih dopolniti z ustreznimi podatki, oddajte prošnje čimprej. Za vse informacije se lahko obračate na kadroviski oddelek podjetja v Žalcu. — ŽILNIK

### JAVNA LICITACIJA

a) nezazidanega stavbnega zemljišča v k. o. Socka, parc. št. 85/8 travnik 3 v izmeri 1098 kvadratnih metrov.

Javna licitacija bo v torek, dne 18. 5. 1976 ob 10. uri na upravi DE Kmetijstvo IV v Celju, Miklošičeva ul. 7 (v pisarni upravnika te DE tov. Rojnika — pritličje desno).

b) Kmetijskega zemljišča v k. o. Zabukovica, parc. št. 2077/9 travnik 6 v izmeri 1675 kvadratnih metrov in 2073/1 travnik 6 v izmeri 1470 m<sup>2</sup>.

Izklicna cena znaša 2,50 din za 1 m<sup>2</sup>.  
Javna licitacija bo v četrtek, dne 20. 5. 1976 ob 10. uri v sejni sobi Hmezada v Žalcu, Ul. žalskega tabora 1 (I. nadstropje).

Dražitelji pod a) in b) so dolžni pred pričetkom dražbe položiti varščino v znesku din 10% od izklicne cene. Po opravljeni dražbi bo s kupcem v 15 dneh sklenjena kupna pogodba. Kupec je dolžan celotno kupnino povkolikor kupec v navedenem roku celotravnavati prodajalcu takoj ob podpisu pogodbe. ne kupnine ne plača, bomo ponovno razpisali licitacijo in pora prvi dražitelj plačati vse stroške ponovnega razpisa in nadomestiti eventualno razliko pri ponovno doseženi kupnini.

Kupec je dolžan razen kupnine plačati vse stroške kupne pogodbe, zemlj. prenosa lastništva, eventualne stroške geometrske odmere in prometni davek od nepremičnin.

Vse ostale informacije lahko dobijo zainteresirani v pravni pisarni Hmezada v Žalcu, Hmeljarska ul. 3 (pritličje levo).

## GLASBENA MLADINA

Glasbena mladina Slovenije, kolektivni član ZSMS v okviru SZDL je član Muzičke omladine Jugoslavije in ob enem član Mednarodne organizacije Glasbene mladine (FIJM). Glasbena mladina je družbeno in vzgojnoizobraževalna organizacija, ki s svojo dejavnostjo prispeva k skupnemu razvoju kulture in socialističnih odnosov ter vpliva na estetsko in kulturno vzgojo mladih samoupravljalcev. Naloge Glasbene mladine so razvijati kulturno in še posebno glasbeno življenje in u-stvarjalnosti mladih, ostriti moralno in umetniško presojo glasbenih in drugih del in se zavzemati za uresničevanje kulturnih želja in potreb svojih članov in okolja, v katerem živijo in delajo.

Glasbena mladina organizira kulturne in umetniške dejavnosti — animirane koncerte, srečanja, tekmovanja, festivale in podobne manifestacije, snuje klube, aktive, društva in ansamble. Poleg tega podpira izmenjavo izkušenj svojih članov v republiškem, medrepubliškem in mednarodnem okviru. V tem smislu organizira sodelovanje svojih članov v mednarodnem kampu v istrskem Grožnjanu in v inozemskih glasbenih kampih.

Glasbena mladina Slovenije ima lastno izdajateljsko dejavnost, v katere okvir sodi časopis GLASBENA MLADINA, ki izhaja že šesto leto in si je v tem času pridobil krog bralcev, ki presegajo število 14.000. To glasilo, ki izide šestkrat na leto, poroča o delu in uspehih organizacije Glasbene mladine, obvešča o dogodkih iz glasbenega življenja, zasleduje vidnejše zanimivosti glasbe pri nas in na tujem, prinaša podatke o glasbenih ustvarjalcih in poustvarjalcih, ocenjuje nove plošče in glasbene publikacije ter v obliki poročil, kritik in razmišljanj skuša mladim bralcem pomagati k širši glasbeni razgledanosti in jih usmeriti h kritičnemu odnosu do glasbe.

### ZAHVALA

Ob nenadni in boleči izgubi mojega očeta se sodelavcem kolektiva Mlekarne Celje iskreno zahvaljujem za izkazano pomoč in spremstvo na njegovi zadnji poti.

Marija Šibanc

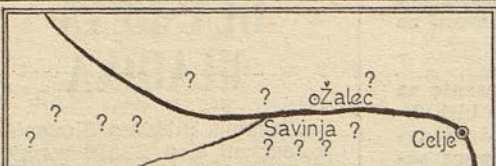
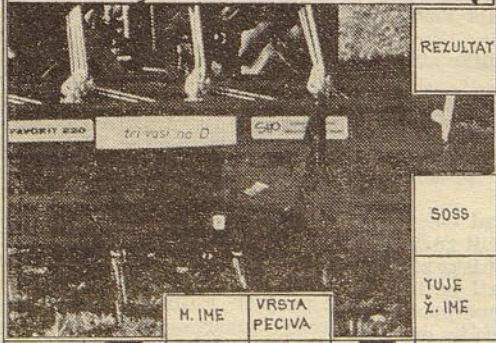

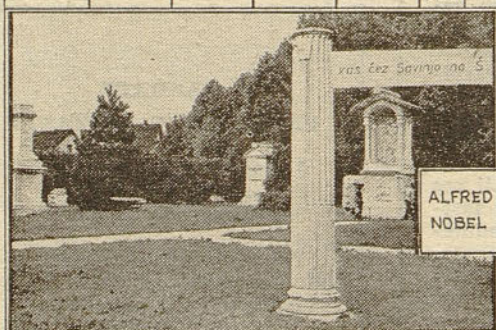
### NAGRADE PRVOMAJSKE KRIŽANKE

1. nagrada 150 din
2. nagrada 100 din
- 3.—5. nagrada 50 din

Pri reševanju — iskanju savinjskih vasi — vam želimo obilo zabave in uspeha.

Uredništvo



	ŽENSKO IME	DUŠIK	RIMSKA MITOLOŠ PREROKINJA	IN DRUGI	KISIK	GOZDNA VZPENJAL	POSEBEN TIP SMUČARJA	PREDLOG	STARODAVNA PLEMENA BALKANA	SONČENJE SONČARICA	NORD	YBC	INDIGO	
														
REZULTAT					KRAT. HUM. ORGAN. SMITH			ZAČETNICI TOLSTOJA VOJNI ODSEK			ŠTEVNIK			
						STALNO OPIT ČLOV. BODEČ PLEVEL							ENAKA SOGLASN. GLAV. MESTO J.A.N. DRŽ.	
	M. IME	VRSTA PECIVA		YUJE Ž. IME	SESTAVIL: MILAN DOLINAR	REKA NA LONJSKEM POLJU ŽITARICA		KOVINSKI TLAKOMER	KRAŠ. POVR. NA HRVAT. ROD GOVEDA.					
KRAJ SEV. OD OSIJEKA OB DRAVI				FILM. IGR. EVA TOVARNA V NIŠU			DRŽAVA V ZDA IGRALEC Z MIMIKO BREZ BESED							
SREP, GRDOSLED, GROB, ČLOVEK					PEČ ZA ŽGANJE APNA								ŽIVEL 1. maj!	
SLADKO- VODNA RIBA (MNOŽ.)					KAZALNI ZAMEK		DELI VODO- VODNE MAP PEVSKI ZBOR							
ŠPANIJA	AVGUST ŠENOA BETHOVN. SINFONIJA		MESTO V TOSCANI (ITAL.)			NOGOM. KLUB		VEČJA SKUP. ŽUŽELK PREGELJ CIRIL						
VRSTA PERES						VEČ KRAJEV V SRBIJI POMOŽNI GLAGOL								
IV. MESTO V APULIJI OB JADR.				REKA		VO- JA- KI			GORA V ŠVICI	KRAVJI GLAS BARVA KART				
RAZLIČNA SAMOGL.		KRAJ PRI VRANSKEM REKVIZIT KEGLJAČEV						NEDOVO- LJENO POŽIVILO						
DELATI SITNOSTI NAGAJATI									ZVER					
MAKEDON. REVOLUCIO NARKA (VERA)				NAŠ VIOLIN. VIRTUOZ IZDAJA BANKOVCEV						PTIČI Z RUMENIH KLJUNOM				
TEHNIKA			Ž. IME			IVAN TAVČAR 4. IN 2. SAMOGL.				RODESI ČETVERO- NOŽEC ZAČ. SLOV. POLITIKA				
AMPER	6. IN 19. ČRKA VAS J-Z OD ŽALCA		DRŽAVA V SEV. AFRIKI						FIAT 750	ENICE ČEDENJE				
KRATICA TRG. PODJ. Z ALKOHOL PIJAČAMI			AFRIŠKI POLITIK (IDI)	SREŽ			LETEČE ŽIVALICE MLAD GOZD						ORGANSKO ŠKROPIVO PROTI PERONOSB	FRAN GOVEKAR
ŽELEZOV OKSID				VRSTA MOTORN. OLJA										
IZID ŠAH. IGRE														
MARIBOR		KORUZA ZEJA.... 501				29. 11. 1948				ENOTA ZA DELO ONA IN ONA				
POGANKA				RADIOTEH. NAPRAVE	PLETENA POSODA	NAŠA AR- MADA			ALPINIST. ODSEK			TONA IVO LOLA	GRAŠČINA IN FARMA SEV. OD ARJE VASI	
ALKALOID V ČAJU			OKLE- PNO VO- ZILO			LUNINA MENA	JANEZ VALVAZOR		ZNAMKA FOTOGRAE	TITO LITIJ				
			21. 16. 20 ČRKA SLABA TRAVA				RAZLIČNA SAMOGL. FIGURA PRI ČETVERKI		APARATA NOČNI LOKAL					
					ODISEJEVA DOMOVINA METER			ARABSKI ŽREBEC	BIZMUT KAZAN ELIA		RASTLIN. SYEBLO DENARNI ZAVOD			
										MOŠKO IME				
											KRAJ MED LOČICO IN POLZELO			



# HMELJAR



1976/5

PRILOGA HMELJARJA

## Poročilo s seje predsedstva MHB

ČETINA Lojze, mg. agr.

Spomladanska seja predsedstva MHB je bila pod predsedstvom predsednika ing. Paula (ČSSR) 13. 3. 1976 v Parizu z običajnim dnevnim redom:

1. Določitev članov predsedstva
2. Potrditev zapisnika seje z dne 7. 8. 1975 v Varšavi
3. Poročila predstavnikov držav članic o hmeljarstvu v njihovih deželah
4. Izmenjava mnenj o položaju na svetovnem hmeljarskem trgu
5. Razširjena seja predsedstva MHB v letu 1976 (program, kraj in čas zasedanja)
6. Predlogi za hmeljarsko odlikovanje
7. Razno

Od 12 držav članic MHB so se seja udeležili predstavniki 8 držav. Opravičili so se predstavniki Avstrije in Španije, medtem ko predstavniki ZDA in Bolgarije svoje odsotnosti do začetka seje niso opravičili.

Ad 1) Posamezne države so delegirale v predsedstvo naslednje člane: Belgija: Top, ZR Nemčija: Hoffer, Čehoslovaška: Paul (predsednik), DR Nemčija: Borde, Anglija: Broom, Francija: Lux, Jugoslavija: Četina, Poljska: Kulig.

Ad 2) Predsednik se je zahvalil poljskim predstavnikom za organizacijo kongresa v Varšavi. Zapisnik zadnje seje, ki je bila tudi ob tej priložnosti v Varšavi in je bil vsem članom poslan, je bil soglasno sprejet.

Ad 3) Člani predsedstva so podali poročila o površinah, pridelkih, bilanci hmelja, cenah in tržnem položaju v svojih deželah. V tabeli I so razvidni najvažnejši podatki iz teh poročil.

Ad 4) V okviru te točke se je razvila debata o situaciji na svetovnem hmeljarskem trgu. Vsi udeleženci razprave so poudarili resnost sedanjega položaja. Na svetu je najmanj 10.000 ton hmelja preveč, ki bi ga bilo potrebno odtegniti s tržišča, oz. za toliko zmanjšati proizvodnjo. Razprava ni bila usmerjena v medsebojno obtoževanje, ampak v stvarno iskanje rešitev v okviru realnih možnosti.

V razpravi je bila vendarle večkrat izražena ugotovitev, da je k nastalemu položaju največ prispévalo hitro in prekomerno širjenje hmeljišče v ZR Nemčiji in da so zato prav oni dolžni prispevati levji delež k uravnoteženju proizvodnje in potrošnje. Sami so priznali, da bi morali imeti vsaj 2.000 do 3.000 ha hmelja manj, takoj nato pa dodali, da za obvezno krčenje nimajo zakonske osnove. Trudijo se, da bi subvencije EGS usmerili za stimuliranje krčitev, a ne najdejo za to soglasja pri ostalih partnerjih EGS (npr. Belgiji). Države EGS bodo predvidoma skrčile površine za 800 ha. Ali kaj ko je to kaplja v morje v sedanji situaciji, ko ugotavljamo, da je 10% preveč hmelja na svetu. S priporočilom, da bi vse države skrčile površine za 10%, se seveda nismo strinjali vsi tisti, ki v tem času površin nismo povečevali. Izgleda, da bo le tržišče moralo odigrati svojo vlogo. Šele zelo nizke cene bodo pripravile hmeljarje do zmanjšanja površin. Žal je edino ta na-

čin učinkovit, pa čeprav zelo boleč in drag. Tudi posebni razgovori v Bruslju, ki so se ga udeležili poleg predstavnikov EGS, predstavniki ZDA in Jugoslavije, niso prinesli uspeha. Na njem so ameriški predstavniki predložili predlog, po katerem bi se Nemci obvezali, da bodo odgovarjajoče zmanjšali površine, ZDA bi zmanjšale proizvodno kvoto na 98%, ostale vodilne države v proizvodnji hmelja pa v tem času površin ne bi povečevale. Seveda padejo vsa taka prizadevanja, pa tudi če so iskrena, v vodo, ker ni primernih organizacij in zakonskih ukrepov za izvedbo sprejetih sklepov.

Ponovno je bilo sproženo vprašanje možnosti ustanovitve, oz. sklenitve mednarodnega sporazuma o hmelju v okviru združenih narodov, podobno kot so sporazumi o kavi, kakavu, sladkorju ipd. Taki sporazumi imajo značaj meddržavnih sporazumov in jih morajo podpisati vlade, ki tudi jamčijo za izvedbo obveznosti. To jim daje možnost zakonskega ukrepanja. Seveda tudi potem ne bi šlo brez težav. Vsaj izkušnje obstoječih sporazumov to dokazujejo. Kljub temu pa je dobila ekonomska komisija nalogo, da ponovno prouči vse možnosti in aspekte takega sporazuma.

Končen zaključek je bil zelo splošen. Vsi moramo v svojih deželah in v okviru možnosti podvzeti vse ukrepe, ki bi ublažili sedanjo krizo, predvsem pa predstavniki ZR Nemčije so dolžni zastaviti ves svoj vpliv in prepričati nemške hmeljarje, da svoje površine čim prej zmanjšajo na nivo, ki bo zagotavljal trajnejšo stabilizacijo hmeljnega tržišča.

Ad 5) Ker doslej nismo prejeli uradnega vabila za organiziranje kongresa MHB v Bolgariji, je predsedstvo soglasno sprejelo predlog čehoslovaških predstavnikov, da bi bila letos le razširjena seja predsedstva, ki bi se je udeležili po 3 predstavniki iz vsake dežele. Predlagali so, da bi bila ta seja na Slovaškem blizu Bratislave 6. avgusta. Na predlog predsednika TK bi ob tej priložnosti zasedala tudi tehnična komisija v ožjem sestavu in sicer 5. avgusta popoldan. Do konca aprila je treba sporočiti predsedniku inž. Paulu (Chmelarstvi n. p. ŽATEC, ČSSR) točno število udeležencev.

Ad 6) Predsedstvo je potrdilo predloge za hmeljarska odlikovanja. Iz Jugoslavije sta predlagana Andrija Mijavec iz Bačkega Petrovca in Milan Dolinar iz Inštituta za hmeljarstvo in pivovarstvo v Žalcu.

Za odlikovanje 2. stopnje sta bila predlagana sedanji generalni sekretar MHB dr. Peter Pavlič iz Gospodarske zbornice v Ljubljani za svoje dolgoletno in požrtvovalno delo v Mednarodnem hmeljarskem biroju in dose-danji predsednik tehnične komisije John Paine iz Anglije.

Ad 7) V točki razno je podal poročilo o seji ožje Tehnične komisije, ki je bila dan prej (12. 3. 1976) popoldan, njen novi predsednik Hans Kohlmann, direktor hmeljarskega inštituta iz Wolnzacha (ZR Nemčija). Obrazložil je program dela tehnične komisije in predlog za financiranje brošure z zasedanja v Varšavi v višini 1000 USA \$.

Težišče dela TK bo najprej na inventuri problemov in kdo jih rešuje (anketa). Mednarodna hmeljarska strokovna informatika in dokumentacija bo drugi dolgoročni problem, ki se mu bomo morali posvetiti. Za naslednjo sejo je predvidena posebna tema: material in tehnični postopki za napeljavo vodil in hmelja. Referate je treba poslati do 15. julija v enem od 3 uradnih jezikov z zaključki v ostalih 2 jezikih predsedniku Kohlmannu. Predsedstvo je soglasno potrdilo predložen program in finančni obračun.

Predsednik znanstvene komisije Karl Berde (DR Nemčija) je poročal o zaključkih posvetovanja glede uporabe sintetičnih smol za proizvodnjo piva, ki je bilo 11. novembra 1975 v Žatcu (ČSSR). Iz poročila povzemam glavne zaključke:

— Uporaba sintetičnih smol v pivovarstvu ima lahko velik učinek na hmeljarstvo, trgovino, pivovarstvo in potrošnike piva.

— V bližnji bodočnosti ni računati na uporabo sintetičnih smol v široki proizvodnji.

— Hmeljarji moramo proučiti in dokazati, da je za proizvodnjo kakovostnega in aromatičnega piva potreben naravni hmelj;

— Dosedanje raziskave kažejo tehtne ugovore proti uporabi sintetičnih smol in sicer:

a) Pomen najvažnejših sestavin hmelja grenkih snovi, eteričnih olj idr.) za proizvodnjo in kakovost piva je povsem raziskan.

b) Popolna in delna zamenjava hmelja s sintetičnimi izo-alfa smolami je odločilen poseg v tehnologijo proizvodnje piva in bo gotovo vplivala na kakovost piva. Pijačo varjeno s sintetičnimi smolami ne moremo imenovati pivo in jo bo potrebno odgovarjajoče preimenovali.

c) Uporaba sintetičnih smol bi imela posledice in varenje in tudi zorenje piva.

d) Postavlja se tudi vprašanje fiziološke neoporečnosti takih sintetičnih dodatkov.

— Potrebno bo tesno sodelovanje s pivovarji. Proizvodnje piva ne smemo prepustiti kemiji.

Glede kongresa naslednje leto še ni jasno, kje bo. Španija je sporočila, da bi ga lahko pripravili šele v letu 1978. O tem bo predsedstvo razpravljalo na razširjeni seji v avgustu.

Okrog 12.30 je bila seja zaključena.



Skropljenje proti kuštravcem in napeljevanje trt

Država	Površina ha	Pridelek v stotih po 50 kg		Bilanca v stotih po 50 kg			Izvoz	Neto izvoz	Cena za 50 kg	Površina v ha/ocena 1976
		na ha	skupaj	pridelek	uvoz	poraba				
Avstralija <sup>2</sup>										
Belgija	1060	33,0	35.000	45.600	52.502	67.228	30.874		2000-4500 BF	1.000
Bolgarija <sup>2</sup>										
ZR Nemčija	20210	32,0	647.219 <sup>3</sup>	647.219	100.000 <sup>4</sup>	287.219	460.000 <sup>4</sup>	360.000	265- 370 DM	19.900
Čehoslovaška	9659	22,6	218.720	218.720	26.700	119.700	125.720	99.020	— — —	9.700
DR Nemčija	2197	26,0	57.278	45.688 <sup>1</sup>	32.800	50.600 <sup>5</sup>			879- 886 M	2.200
Anglija	6379	26,0	165.446	165.446	27.324	188.394	4.376		38,42-67,98	6.200
Spanija <sup>2</sup>										
Francija	1146	38,2	43.814	43.814	...	36.500	...		433-525 FF	1.000
Jugoslavija	3829	24,4	93.534	93.534	6.800 <sup>6</sup>	28.749	71.501	64.701	332 DM	3.800
Poljska	2300	23,8	54.740	54.740	—	54.000	14.000	14.000		2.408
ZDA <sup>2</sup>										

Opomba:

1. Pridelek 1974
2. Poročilo ni bilo poslano
3. Uradno stehtano do 23. 2. 1976. Ocenjujejo, da dokončna količina ne bo mnogo večja
4. Ocena, vključeni tudi proizvodi predelave (ekstrakt idr.)
5. Poleg tega še 27120 stotov á 50 kg porabljeno za predelavo v ekstrakt
6. V obliki ekstrakta.

## Proizvodni in kakovostni rezultati hmeljarjenja v 1975

DOLINAR Milan, dipl. ing. agr.

Pridelek hmelja v Sloveniji je v letu 1975 bil skromnih 1240 kg/ha, manj doslej smo ga v zadnjih desetih letih pridelali le še 1971. leta. Brezštevilne vzroke, ki vsak zase vplivajo na dober ali slab pridelek smo ugotovili že prej in jih objavili v prilogi lista »Hmeljar« št. 2, februar 1976 v več člankih. Vzroki za neuspehe bodo ostajali še naprej, truditi se bomo morali, da jih bomo imeli čim manj tistih, ki negativno vplivajo na rezultat hmeljarjenja. Doslej manj pa smo govorili in pisali o vremenskih prilikah in sortah, ki so v letu 1975 odločilno vplivali na tak proizvodni rezultat.

Vremenski pogoji so bili sila neugodni. V spodnji razpredelnici prikazujemo samo odstopanja od 20-letnega povprečja, tako dekadnih in mesečnih temperatur in padavin za obdobje vegetacije od aprila do avgusta:

Mesec	Dekada	Temperature °C	Padavine mm
April	I.	-1,1	+ 5,9
	II.	+ 0,3	- 13,7
	III.	+ 0,7	- 31,8
	X̄	0,00	- 39,6
Maj	I.	+ 0,5	+ 6,5
	II.	+ 4,0	- 25,2
	III.	+ 1,5	+ 28,6
	X̄	+ 2,04	+ 9,8
Junij	I.	- 3,9	+ 0,2
	II.	- 0,4	- 13,0
	III.	- 0,3	+ 5,4
	X̄	- 1,56	+ 7,5
Julij	I.	0,0	+ 40,7
	II.	+ 2,4	- 10,0
	III.	- 0,2	- 6,9
	X̄	+ 0,59	+ 23,8
Avgust	I.	- 0,1	- 3,9
	II.	+ 0,8	- 3,6
	III.	+ 0,5	- 7,1
	X̄	+ 0,40	- 14,7

Povprečna temperatura vegetacijskega obdobja za 20 let je 16,17° C v letu 1975 pa je bila 16,48 °C, torej je bilo leto 1975 toplejše za 0,31 °C.

Povprečna količina padavin v vegetacijskem obdobju za 20 let je 589,2 mm, v letu 1975 pa 561,0 mm ali manj za 28,2 mm.

Zdi se neverjetno, ko smo vendar ugotavljali, da pravega poletja sploh ni bilo, ter da je bilo »mokra« leto vzrok slabih pridelkov. Važnejša pa je razporeditev padavin in ekstremna nihanja temperatur.

Tudi osvetlitev ali število sončnih ur ima svoj vpliv na rast in razvoj rastlin. Tako je bilo v letu 1975 le 883 sončnih ur od aprila do avgusta, doslej v 14 letih pa smo beležili od najmanj 955 do največ 1162 sončnih ur, po mesecih pa so bile take:

Mesec	Sončne ure		
	1975	Min.	Max. 14-let
April	146	114	213
Maj	176	156	257
Junij	143	146	258
Julij	247	168	285
Avgust	171	193	248
	883	1162	

Torej je bilo veliko število oblačnih dni zlasti v juniju, kar sovпада z nizko temperaturo v tem mesecu.

Zato so tudi razvojne faze potekale dokaj nenormalno, zlasti vegetativna rast. V vročem maju, zlasti v drugi dekadi do 23. je hmelj izredno hitro priraščal in so takrat znašali dnevni prirasti 13 cm, ko bi morali z ozirom na višino rastline biti med 5 — 8 cm. Meritev 26. maja (merjeno vsake 3 — 4 dni) pa je pokazala 7 cm dnevnega prirasta. Nadaljnje meritve pa takole 29. 5. 6,9 cm, 2. 6. 6,9 cm, 5. 6. 5,0 cm, 9. 6. pa že 10,0 cm. Nato 12. 6. 12 cm, 16. 6. 18 cm, da bi 19. 6. spet padlo na 9 cm. Po 20. juniju smo beležili konstantne priraste 12 — 15 cm, vse do 7. julija, ko pa beležimo 10. julija le še 3,3 cm na dan.

Odločilno za tak nenormalen razvoj in tempo priraščanja so gotovo vplivale visoke temperature v 2. dekadi maja ob pomanjkanju padavin in predolgo obdobje počasne rasti, ki je trajalo od 23. maja do 10. junija, ko bi morala intenziteta priraščanja biti ravno obratna. Iz podatkov večletnih meritev je bilo očitno, da je v juniju hmelj zaostajal v rasti za 1,3 — 1,8 metra v višino, kar v zadnji dekadi junija in prvi julija ni mogel več nadoknaditi. Tudi opadanje tempa priraščanja okrog 18. junija ni ugodno vplivalo na nadaljnji razvoj. Izredno kritično stanje se je popravilo v drugi in v delu tretje dekade julija, ko so panoge v vrhu še rastle, tako da je čas cvetenja bil izredno dolg in kasen, kakor tudi zorenje ob ugodnih vremenskih prilikah.

Posamezne sorte so ob takih pogojih različno reagirale. Na tempu priraščanja se je obdržalo pri vseh enako, razlike pa so bile v dolžini panog, številu cvetov in storžkov.

### Pridelki sort

Želimo prikazati, kako so posamezne sorte v primerjavi s savinjskim goldingom prispevale k slabšemu ali boljšemu uspehu slovenskega hmeljarstva. V ta namen smo izvedli anketo pri nekaterih tistih proizvajalcih hmelja, ki imajo vsaj eno od A-sort in savinjski golding, kjer je možna le na ta način določena primerjava. Podatki, ki so prikazani v naslednjih pregledih, so v večini primerov dejansko oddane količine hmelja in korigirane za % škode po toči, kjer je ta bila. Tudi % vlage je v nekaterih primerih povzročil, da se točnost podatkov ne ujema do kilograma točno, kajti ob anketiranju nekateri hmeljarji še niso imeli na razpolago uradnega obračuna teže. Namenoma objavljamo proizvajalce poimensko, zato, da pravič vidimo uspehe posameznikov, ki so v nekaterih primerih na izrednem nivoju in drugič, za razmišljanje tistim, ki takih uspehov niso imeli. Vseh proizvajalcev žal ni bilo mogoče zajeti, ene zaradi nepopolnih podatkov, na drugi strani pa bi bil pregled preobširen, če bi zajeli vse. Zato so tudi podatki za apolon bolj skromni, ker je teh nasadov najmanj, ki bi bili dovolj stari za take primerjave.

### ATLAS

Proizvajalec	Kraj	Atlas kg/ha	Sav. gold. kg/ha
Vedenik	Dolenja vas	1900	1840
Uršič	Dolenja vas	1617	1388
Četina	Sp. Grušovlje	1903	1163
Bizjak	Polzela	1935	1500
Kladnik	Čeplje	905	1450
Kramer	Zaloška Gor.	1350	1480
Gajšek	Drešinja vas	1021	1546
Rojnik	Sp. Grušovlje	2054	1378
Četina F.	Podlog	2040	1379
Cokan	Roje	1810	1570
Sopotnik	Šešče	1929	1479
Anloga F.	Gotovlje	1629	1313
Bosnar	Gotovlje	1843	1388
Jordan	Gotovlje	1742	1261
Kuder T.	Vrbje	1665	1842
Zupanc J.	Gotovlje	1575	1398
Sedminek	Podlog	2004	1966
Dolinar	Migojnice	1780	1510
Agraria			
Brežice	Brežice	1870	833
SLV Ormož	Ormož	1157	1478

Proizvajalec	Kraj	Atlas kg/ha	Sav. gold. kg/ha
K. Hmezad Kmet. III.	Loke Petrovče	1889	1478
K. Hmezad Kmet. III. Viš.	Petrovče	1507	1568
Inštitut za hmeljarstvo in pivovarstvo	Žalec	1807	1451
ZKZ Mozirje	Rečica	998	928
ZKZ Mozirje	Radmirje	1960	1020
K. Hmezad Kmet. I.	Trnava	1172	1342
K. Hmezad Kmet. II. Breg	Breg	967	1075
K. Hmezad Kmet. II. N. C.	Vrbje	1667	1610
Cajhen	Polzela	1879	1514
Glavnik	Polzela	1910	1430
Povprečje		1646	1420

Od 30 anketiranih primerov je pridelalo več savinjskega goldinga kot atlasa 7 proizvajalcev, razlika v korist atlasa pa je 226 kg na hektar. Pridelki atlasa so v mejah od 905—2054 kg/ha, savinjskega goldinga pa od 833—1966 kg/ha. Nasadi atlasa so stari od 2—5 let, savinjskega goldinga pa vsi nad 5 let, pa tudi nad 10 let (dejanska starost se ni ugotavljala). V letu 1974 je bila razlika v korist atlasa 420 kg/ha, manjša v letu 1975 pa je nastala zaradi poškodb po peronospori, ki je ponekod zmanjšala pridelok tudi za 30%. Pridelok sorte atlas je za 14% višji od savinjskega goldinga.

#### AURORA

Proizvajalec	Kraj	Aurora kg/ha	Savinjski golding kg/ha
Jelovšek	Petrovče	2577	1634
Gajšek	Drešinja vas	2785	1546
Gmajner	Arčin	2441	1231
Cokan	Roje	1624	1570
Satler	Založe	2050	1940
Zagoričnik	Podvin	2513	1635
Trobiš	Gotovlje	2011	1642
KK Sevnica	Pentjanž	977	1009
KK Sevnica	Kompole	1529	1273
KZ Slovenjgradec	Šmartno	1350	1350
KK Ptuj	Videm	2250	1600
Inštitut za hmeljarstvo in pivovarstvo	Žalec	1656	1451
K. Hmezad Kmet. III.	Petrovče	2288	1568
K. Hmezad Kmet. II.	Šempeter	2229	1626
K. Hmezad Kmet. II. N. C.	Vrbje	1986	1610
K. Hmezad Kmet. II. Tr.	Vrbje	958	1635
K. Hmezad Kmet. II. Roje	Vrbje	2258	1160
K. Hmezad Kmet. II. Roje	Vrbje	2563	1373
Povprečje		2025	1492

Od 18 anketirancev sta pridelala savinjskega goldinga več kot aurore le dva proizvajalca, eden v drugoletnem nasadu, kjer je bilo veliko dosajenih rastlin, drugi pa v tretjeletnem nasadu, kjer je bila med vrstami posejana trava. Razlika v pridelku znaša 533 kilogramov na hektar v korist aurore.

Pridelki pri aurori so se gibali od 958 do 2785 kg/ha, pri savinjskem goldingu pa od 1009—1940 kg/ha. Tudi za sorto aurore velja,

da so nasadi večinoma mladi, od 2—5 let, dočim so nasadi savinjskega goldinga vsi starejši od 5 let. Pridelok pri sorti aurore je nasprotno savinjskemu goldingu višji za 27%.

#### APOLON

Proizvajalec	Kraj	Apolon kg/ha	Savinjski golding kg/ha
Rovan	Brode	1160	1275
Cokan	Roje	1587	1570
PP Kozjak	Rogoza	1350	1550
Inštitut za hmeljarstvo	Žalec	1322	1451
K. Hmezad Kmet. I.	Braslovče	1156	1510
Povprečje		1315	1471

Pridelok apolona je nižji od savinjskega goldinga za 156 kg/ha ali za 9%. Večina nasadov je drugoletnih.

Proizvajalec	Atlas kg/ha	Aurora kg/ha	Apolon kg/ha	Ahil kg/ha	Savinjski golding kg/ha
Inštitut	1807	1656	1322	1320	1451
Agraria Brežice	1870	810	—	1326	833
K. Hmezad Kmet. I.	1172	—	1156	—	1352
K. Hmezad Kmet. II.	966	2229	—	—	1626
K. Hmezad Kmet. II.	1667	1986	—	—	1610
K. Hmezad Kmet. III.	1889	2288	—	—	1478
KK Sevnica	—	1529	—	790	1273
Cokan	1810	1624	1587	—	1570
Gajšek	1021	2785	—	—	1546
Povprečje	1525	1863	1355	1145	1420

Če primerjamo posamične sorte iz zgornje razpredelnice, vidimo, da se številke ne ujemajo s prejšnjimi pregledi po sortah. Do tega pride nujno zaradi manjšega števila in da kje slučajno izpade boljši ali slabši pridelovalec. Tako vidimo, da sta po vsaki obliki primerjave aurora in atlas dala boljše pridelke, apolon in ahil pa slabše od savinjskega goldinga.

Danes imamo v Sloveniji 438 ha A-sort ali 18% vseh površin pod hmeljem. Od teh 438 hektarov jih je bilo v letu 1975 kar 91 ha prvoletnikov, od tega pa največ atlasa in apolona.

Ko govorimo o povprečnem pridelku v Sloveniji in ko vidimo prej navedene številke, se moramo vprašati, kje po tem pridelok je. Navedeno je že bilo, da so pridelki korigirani za odstotek toče, da so nekatere površine korigirane za izpad pridelka tam, ko v letu 1974 ni bilo dovolj sadik in je del njive ostal

Področje	1	2	3	4	5	6	7	8	X
Obiranje	3,80	4,00	4,25	4,00	4,18	4,36	4,00	4,07	4,08
Barva	4,60	4,11	4,25	4,29	3,73	4,18	4,25	4,01	4,18
Lesk	4,20	4,33	4,25	4,29	4,18	4,00	4,25	4,20	4,21
Varstvo	4,40	4,33	2,75	4,14	4,00	3,55	3,50	4,03	3,48
Izgled	3,80	3,89	3,25	4,00	3,73	3,64	4,00	3,66	3,77
Izenačenost	4,40	4,78	4,25	4,86	4,55	4,45	5,00	4,68	4,62
Zraščenost	4,20	4,11	4,00	4,14	3,82	4,18	4,00	4,05	4,06
Lupulin	3,80	3,89	3,75	3,43	3,27	3,45	4,00	3,55	3,64
Barva Lupulina	4,60	4,44	4,50	4,43	4,00	4,27	4,25	4,25	4,38
Aroma	3,40	3,44	3,75	3,75	2,91	3,18	3,50	3,30	3,38
SKUPAJ	41,20	41,32	39,0	41,15	38,37	39,26	40,75	39,80	40,11

- 1 = Dolenjsko in Zasavje  
2 = Dravsko polje  
3 = Zgornja Dravska dolina in Koroška  
4 = Sentjursko — Šmarsko

Razlike v skupni oceni med področji niso velike od najslabše 38,37 do najvišje 41,32, kar je 2,95 točke, vendar pa so razlike posamičnih ocen med področji prevelike, kar kaže, da je tu in tam bilo nekaj spodrseljavev. Zato

#### AHIL

Proizvajalec	Kraj	Ahil kg/ha	Savinjski golding kg/ha
KK Sevnica Agraria Brežice	Loke Brežice	790	1077
Inštitut za hmeljarstvo	Žalec	1320	1451
Povprečje		1145	1120

Pridelok ahila je višji od savinjskega goldinga za 25 kg/ha.

Edini proizvajalec, ki savinjskega goldinga sploh nima, ima pa sorti atlas in aurore in ni zajet v nobeni primerjavi prej navedenih sort, je Vedenik M. iz Gornje vasi, ki je pridelal:

- atlasa 2083 kg/ha,
- aurore 1920 kg/ha drugoletnega nasada.

Imamo tudi že nekaj primerov lastnikov, ki imajo že 3 ali 4 sorte hmelja. Ti so pridelali:

neposajen, tako da je v letu 1975 bil prvoletnik. V vsej Sloveniji je bilo škode po toči za 450 ton hmelja, kar bi povprečni pridelok dvignilo na 1375 kg/ha, to pa bi že bilo blizu anketiranemu povprečju, če upoštevamo, da vseh hmeljarjev v anketi nismo mogli zajeti, pa recimo, da smo med tistimi taki s slabšim uspehom hmeljarjenja.

#### KAKOVOST PRIDELKA

##### Trgovska ocena

Trgovsko ocenjenih je bilo 125 vzorcev hmelja, zbranih s strani hmezada za pripravo tipskih vzorcev. Zbranih je bilo sicer 250 vzorcev, za organoleptično oceno smo jih odbrali polovico, za kemično 51 in za mehanično pa 31. Trgovska ocena, ki sestoji iz 10 ocen, je dala po slovenskih področjih naslednje vrednosti:

- 5 = Celjsko — Vojniško  
6 = Šoštanjsko — Velenjsko  
7 = Gornjesavinjsko  
8 = Spodnjesavinjsko

bo več pokazalo večletno povprečje ocen za Slovenijo.

Leto	1968	1969	1970	1972	1973	1974	1975
Ocene:							
Obiranje	4,0	4,0	4,6	4,2	4,5	4,2	4,1
Barva	4,2	3,8	4,2	4,0	4,1	4,4	4,2
Lesk	4,5	4,0	4,4	4,3	4,1	4,2	4,2
Varstvo	4,1	3,8	4,4	4,2	4,4	4,5	3,8
Izgled	3,7	3,6	3,8	3,9	3,7	4,0	3,8
Izenačenost	3,9	3,7	3,8	4,0	4,7	4,0	4,6
Zraščenost	3,8	3,6	3,8	4,0	3,8	4,0	4,1
Lupulin	3,5	3,5	3,8	3,8	3,5	4,2	3,6
Barva lupulina	4,2	4,5	4,9	4,4	4,4	4,4	4,4
Aroma	3,6	3,6	3,7	3,8	3,5	3,7	3,4
Skupaj	39,5	38,5	41,4	41,4	40,7	41,9	40,1

Ocene za obiranje so slabše od preteklih 4 let, ocene za barvo so na nivoju povprečja. Tudi ocene za lesk bistveno ne odstopajo. Najbolj pa odstopa ocena za varstvo, ki je enaka letu 1969 in je tako ena slabših ocen v zadnjih letih. Ocena je dejanski odraz »peronosporinega« leta, saj je znano, da ni prizanesla nobeni sorti, občutno pa prizadela sorto atlas. Na malo ocen z ena in dva le redke so odlične.

Izgled je tudi slabo ocenjen. Zdrobljenost je bila očitna napaka, poleg velikega števila primesi in delnega vpliva peronospore.

Ocena za izenačenost je skoraj odlična, saj ni bilo preraščencev ne drobnih storžkov, ti so običajno na spodnjih panogah, teh pa v tem letu ni bilo iz že znanih razlogov.

Zraščenost je odlična, ena najboljših doslej, medtem količina lupulina ne variira in je na povprečju ocen.

Tudi barva ne odstopa od povprečja ocen zadnjih let in je zelo dobra, kar je znak pravilnega sušenja in skladiščenja.

Ocena za aromo je nekoliko pod povprečjem, bilo je nekaj izrazitih primerov tujih vonjav.

Povprečna vsota točk je nižja od leta 1974 za 1,8 točke in približno enaka letu 1973. Ta razlika gre v veliki meri na račun peronospore, razlike med leti pa nastopajo tudi zaradi načina jemanja vzorcev. Namreč leta 1970, 1972, 1974, so leta razstave hmeljskih vzorcev, ko proizvajaleci ponudijo po lastni presoji svoj najboljši hmelj, kar propozicije dovoljujejo, medtem ko so bili vzorci leta 1973 in 1975 (leta 1971 vzorcev nismo ocenjevali) nabrani slučajno na najlažje dosegljivem delu kupa.

#### KEMIČNA KAKOVOST

Ugotovljena je bila na 69 vzorcih sort hmelja, ki ga gojimo v Sloveniji. Nekatere analize so bile izdelane v času obiranja (18), druge pa v januarju 1976. Ugotavljali smo le količino humulona v absolutno suhi snovi. Dobili smo naslednje rezultate:

Sorta	Število vzorcev	% alfa
Savinjski golding	53	6,31
Atlas	8	10,43
Aurora	6	12,16
Apolon	1	11,53
Ahil	1	11,48

Vzorci Savinjskega goldinga, ki so bili analizirani med obiranjem, so imeli povprečno 6,94% humulona, v januarju pa 6,17, kar je pripisati delno staranju hmelja, ko je bil shranjen v papirnatih zavitkih pri sobni temperaturi.

Kemična vrednost hmelja po letih pa daje naslednjo sliko:

	1968	1969	1970	1972	1974	1975
Savinjski golding	6,91	7,47	7,68	7,07	7,38	6,31
Atlas					12,00	10,43
Aurora					12,04	12,16
Apolon					11,66	11,53
Ahil					11,59	11,48

Gotovo, da primerjava leta 1975 ni tako slaba kot kaže številka in bi lahko za 0,5% povečali ugotovljeno vrednost pri savinjskem goldingu, saj je bilo kar 45 vzorcev od skupno 53 analiziranih v januarju. Pri sorti atlas sta bila dva vzorca od 8 analizirana v januarju, pri sorti aurora pa 4 do 6.

Primerjave analiz po času izdelave le teh dokazujejo spodnje številke, ko primerjamo najvišjo in najnižjo vrednost humulona, da je staranje le prisotno, čeprav so analize iz različnih vzorcev.

Sorta	Čas analiziranja	
	Ob obiranju od — do	v januarju od — do
Savinjski golding	5,73 — 8,38 (8)	4,04 — 7,32 (45)
Atlas	10,19 — 13,77 (6)	7,06 — 9,33 (2)
Aurora	12,51 — 12,57 (2)	11,43 — 12,83 (4)

(Številke v oklepaju pomenijo število analiz).

#### TEŽA STORŽKOV IN ŠKAFA TER DOLŽINA STORŽKOV

Težo 100 storžkov smo ugotavljali na svežem hmelju, preračunano na 11% vlage in tudi na suhem hmelju. Teža škafe pa smo preračunavali iz teže svežega hmelja, na 11% vlage. Trenutno vlago smo določali laboratorijsko.

Sorta	Dolžina storžka mm	Teža 100 storžkov v g	Teža škafe kg
Savinjski golding	28,6	12,4	0,503
Atlas	28,7	15,9	0,544
Aurora	28,7	15,5	0,664
Apolon	31,1	18,1	0,702
Ahil	40,4	21,7	0,574

Dolžino 100 storžkov in težo so v korelaciji le, da savinjski golding odstopa od atlasa in aurore, ki sta specifično težji sorti. Od števila storžov v škafo in specifične teže pa zavisi teža škafe. Teža škafe pa je bila pri vseh sortah nižja od prejšnjih let.

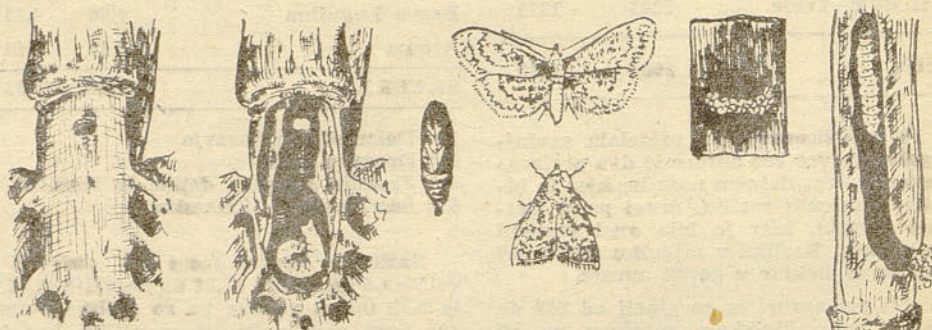


Hmelj škropi kooperant proti peronospori po rezi kar z nahrbtno škropilnico

## Uničimo vse ostanke lanske koruznice

Na vsem hmeljarskem področju tudi v Savinjski dolini gojimo več in več koruze in imamo iz leta v leto več škode zaradi koruzne vešče na hmelju. Škropljenje z insekticidi proti koruzni vešči bodisi na koruzi ali hmelju za zatiranje tega škodljivca iz ekonomskih in ekoloških razlogov ne pride v poštev. Zelo skrbno pa moramo mehanično uničevati gosence koruzne vešče. Odlok o zatiranju koruzne vešče obvezuje vsakega pridelovalca hmelja in koruze do 1. marca vsakega leta porabiti, oziroma uničiti, pokrmiti, podorati,

kompostirati ali sežgati koruznico ali hmeljevino. Rok, ki ga določa zakon, je že potekel. Vendar še enkrat pozivamo vse pridelovalce koruze in hmelja, da store svojo dolžnost in upamo, da bo še vedno učinkovito, kajti pomlad se je letos precej zakasnila. Če ne bomo skrbno pazili na to, da bodo vsi ostanki koruznice in hmeljevine uničeni ali pa temeljito prekriti z zemljo (vsaj 5 cm) bo koruzna vešča precej doprinesla k znižanju hmeljnega pridelka.



Razvojni štadiji koruzne (prosenca) vešče, ki je nevaren škodljivec tudi na hmelju



## Kako smo poslovali lani

Leto 1975 je spremljala v prvi polovici leta prilična ponudba živine, zlasti goveda, ki se je umirila v drugi polovici leta na nivo domače potrošnje. Kot drugo pa je neskladnost cen živine in mesa, ki je obstojala zlasti v prvi polovici, medtem so v drugi polovici cene živine razen svinj, nekako v skladu s prodajnimi cenami mesa. Cene svinj so bile v stalnem porastu ter so kaj

amortizacijo tvori pridobljena sredstva v znesku 8.677.068 din. Ta rezultat je bistveno boljši od prejšnjega in od načrtovanega. Izhaja iz dohodka, ustvarjenega s prodajo svežega mesa, mesnih izdelkov ter izrednih dohodkov, iz leta 1974 izplačanih premij v znesku din 3.242.860 din, za katere je bil dohodek v prejšnjih letih okrnjen. Če tega dohodka v letu 1975 ne bi bilo, potem bi bila

Proizvodnja klavnice znaša 6.205 ton, medtem je v letu 1974 znašala 6.361 ton, načrtovana pa je bila 6.757 ton mesa. Vzrok nižje proizvodnje klavnice je v povečani nabavi svinjskih polovic.

Promet v hladilnicah (proizvodnja klavnice in nabava mesa) znaša 10.260 ton, medtem je znašal v letu 1974 9.336 ton, po načrtu pa 10.675 ton mesa. Promet v hladilnicah je iznad tehnične kapacitete hladilnic, ki znaša ca. 8.000 ton mesa letno. Proizvodnja predelave je 3.700 ton in je za 16,3 % večja kot v letu 1974 in za 3 % večja od načrtovane. To je predvsem zasluga povečanega topljenja maščob in povečane proizvodnje suhega mesa in deloma klobasnih izdelkov.

Pakirnica ni dosegla načrtovane količine 366 ton pakiranega mesa temveč le 259 ton, kar je skoro 30 % izpod načrtovanih količin. Problem prodaje pakiranega mesa na našem področju obstoja že dalj časa. Dejstvo je, da kljub boljši kvaliteti mesa potrošnik to meso ne sprejema v povečanih količinah, temveč se porast potrošnje odraža v večji prodaji mesa na kladi.

Prodaja je 9.196 ton. Na sveže meso odpade 5590 ton ali preko 60 %, na mesne izdelke 2583 ton ali 28 %, na suho meso 773 ton ali 8,5 % in na topljene maščobe 3,5 % od celotne prodaje.

Po vrstah prodaje pa je količinski sestav sledeč: izvoz 1,6 %, prodaja na debelo 69 %, prodaja na malo 29,4 %.

Prodaja na debelo trgovskim podjetjem v SOZD Dobrina znaša 38,9 % od celotne prodaje na debelo oziroma 26,8 % od celotne prodaje. Če pa upoštevamo še prodajo v naši maloprodaji, dobimo, da znaša prodaja v SOZD Dobrina 56,2 % od celotne prodaje naše TOZD.

Doseganje storilnosti je izračunano na osnovi količine proizvodov de- (Nadaljevanje na 2. strani)



Pravkar pripeljana goveda čakajo v boksu na razmestitev

kmalu prešle izhodiščno ceno 16,95 din za kg žive teže 30 % mesnatosti, kar je pri povečani prodaji svinjskega mesa zniževalo dohodek in kar smo poskušali nadomestiti s povečano prodajo mesnih izdelkov ter suhega mesa. Izvoz je bil dosežen v minimalnih količinah, vsega 178 ton in to po cenah, ki niso bile bistveno višje od cen na domačem trgu. Kljub vsemu znaša dosežena realizacija preko 391 milijonov in celotni dohodek preko 400 milijonov, ostanek v realizaciji pa preko 5 milijonov din, ki skupaj s pospešeno

razlika v realizaciji din 1.779.134.

Nabava živine znaša 10.013 ton in je za 5,5 % večja kot v letu 1974 in za 0,2 % manjša od načrtovane. Nabava goved predstavlja 73,2 %, nabava telet 4,6 % in nabava svinj 22,2 % celotne nabave. Na nabavo živine iz področja DO Hmezad odpade 54,8 %.

Nabava mesa kot dopolnilo k nabavi živine znaša 4.053 ton in je za 36,3 % večja od nabave v letu 1974 za 3,5 % večja od načrtovane. Na nabavo svinjine odpade 81,6 % od celotne nabave mesa.

Sporočilo dopisnikom in bralcem! Za prihodnje številke Mesnine danes oddajte prispevke v tajništvo do vsakega 15. v mesecu.

(Nadaljevanje s 1. strani)

la proizvedenih v eni uri in je v odnosu do leta 1974 oziroma do načrta po organizacijskih enotah sledeče:

	odnos 75/74	Odnos 75/75 načrt
PE nabava	101,6	116,5
PE klavnica	92,9	101,5
PE predelava	107,1	94,3
Vzdrževalna sl.	123,2	100,7
DE Prod. na vel.	105,3	97,7
PE Maloprodaja	108,4	107,6
PE Avtopark	97,3	72,1
Skupne službe	117,3	108,7
TOZD skupaj	104,9	99,1

Če upoštevamo skupne učinkovite ure in proizvodnjo v pogojnih enotah (proizvedeno količino svežega mesa vrednotimo s faktorjem 1, proizvodnjo predelave s faktorjem 1,5)



Po zakolu klavci pustijo goveda, da izkrvavijo

pa dobimo izračun storilnosti v letu 1974 ter 0,9% manjši kot je bil načrtovan.

Delavcev je bilo konec leta 1975 508 in 39 vajencev, medtem ko je bilo začetno stanje 472 delavcev in 32 vajencev. Prišlo je 116, odšlo pa 80 delavcev. V teku leta se je izmenjalo 40,4% kolektiva, medtem je bila v letu 1974 še slabša slika, ko se je izmenjalo 49,4% kolektiva.

Po kvalifikacijski strukturi odpadna:

	1974 %	1975 %
NK	13,8	20,9
PK	24,5	20,1
IKV	10,-	11,-
KV	30,-	31,1
VK SSI	19,3	14,3
VISI	1,3	1,-
VSI	1,1	1,6
Skupaj	100	100

STRAN 2 — MESNINE DANES

Najmočnejša kvalifikacijska skupina so kvalificirani delavci, ki skupno z NK, PK in IKV delavci predstavljajo v letu 1974 78,3%, v letu 1975 pa 83,3% celotnega kolektiva naše TOZD.

Ekonomski načrt je dosežen vrednostno zadovoljivo.

Prodaja blaga in storitev znaša 386.029.465 din in je za 21,2% večja kot v letu 1974 oziroma za 8,1% večja od načrtovane. Vrednostni porast prodaje je močnejši kot količinski, kar je posledica spremembe — povišanja cen — in spremembe v strukturi prodaje. V letu 1974 predstavlja prodaja svežega mesa 61,9%, v letu 1975 pa 60,8% od celotne prodaje.

Izredni dohodki so bistveno povečani v odnosu do leta 1974 in v odnosu do načrta. V tej dohodkovni skupini so največja postavka presežki pri gotovini, surovin in materialu (kalo) v znesku 6.015.382 din in pozneje ugotovljeni redni dohodki iz preteklih let (obračunane premije itd.) v skupnem znesku 3.979.416 din.

Izredni izdatki so za 32,9% manjši kot v lanskem letu ter za 25,3% večji od načrtovanih. Glavna postavka so odpisi terjatev, priznani skonti kupcem, zamudne obresti, stroški iz preteklih let, odplačilo tečajnih razlik itd. Izredne dohodke in izdatke zajemamo skupno s prodajo blaga in storitev v dohodkovno skupino kot celotni dohodek, ki je dosežen v vrednosti 400.294.248, kar je za 23,2% več kot v letu 1974 in za 10,7% več kot je bilo načrtovano.

Spremenljivi stroški znašajo 352.484.417 din in so za 21,2% večji kot v letu 1974 oziroma 11,3% večji od načrtovanih. Poleg porabe surovin in pomožnega materiala je v tej stroškovni skupini najmočnejša postavka kalo, ki znaša za skladišča din 5.004.675, kar je sicer višje kot v letu 1974 in višje kot načrtovano, vendar še v mejah normale. Vzrok temu povečanju je v večji defrostaciji zmrznjenega mesa kot v letu 1974 in obsežnejšemu razrezu svinj za prodajo svinjskega mesa kot v letu 1974.

Stalni stroški znašajo 42.787.836 din in so za 36,2% večji kot v letu 1974 oziroma 3,6% večji od načrtovanih. V tej stroškovni skupini je največja postavka režija obrata, ki je za 31,9% večja kot v letu 1974 in za 9,7% večja od načrtovane, amortizacija znaša 6.913.749 din ter je za 103,9% večja kot v letu 1974, investicijsko vzdrževanje je za 60,7% večje kot v letu 1974 in za 2,2% večje kot načrtovano. Zakonske obveznosti so za 28,4% večje kot v letu 1974 in za 6,1% večje od načrta.

Pogodbene obveznosti so za 32,2% manjše kot v letu 1974 in za 47,2% manjše od načrtovanih. Vzrok je predvsem v nižjih obrestih za kredite za obratna sredstva kot posledici boljšega gospodarjenja z obratnimi sredstvi.

Razlika v realizaciji znaša 5.021.995 din in je za 36,2% večja kot v letu 1974 ter za 3,6% večja od načrtovane. Znesek pospešene amortizacije znaša 3.655.073 din ter je za

63,1% večji kot v letu 1974 in za 8,6% manjši od načrtovane.

Pridobljena sredstva (posp. amortizacija in razlika v realizaciji) znašajo 8.677.068 din ter so za 187,5% večja kot v letu 1974 in za 14,4% večja od načrtovanih.

Kot vemo ostanek v realizaciji še ni postavka s katero kolektiv razpolaga in jo najbolj smotrno usmerja v nadaljnje gospodarjenje, temveč se celoten dohodek, ugotovljen



z zaključnim računom po zakonskih predpisih in sklepih delovnih kolektivov, daje v razporeditev za pokritje družbenih potreb in potreb kolektiva.

Ostanek dohodka, ki nam služi za pokritje navedenih potreb, znaša 5.059.631.87 din ter se iz tega zneska pokrijejo sledeče postavke: osebni dohodki iz delitve 1.383.179,90 od tega: akontacija OD iz delitve 859.259,90

del za nagrade OZD	130.000
za OD skupnih služb	147.420
ostane za OD iz delitve	246.500
sredstva za rezervni sklad	772.001
sredstva za sklad skupne porabe	1.489.012

od tega: za delavce TOZD	851.012,45
za delavce skupnih služb	33.000
za skupni sklad DO	105.000
za stanovanjsko izgradnjo	500.000
za družbene potrebe po samoupravnih sporazumih in družbenih dogovorih	1.296.436,92

Investicijske naložbe znašajo 2.177.544 din, od tega znašajo lastna sredstva 1.660.313 din, ostalo to je 517.231 pa kreditna sredstva. Po organizacijskih enotah je investiranje sledeče:

1. Nabava 602.439,90 din (hlevi, rač. stroji)
2. Klavnica 63.395,50 din (črpalka in razna oprema)
3. Predelava 438.373,95 din (bazeni za soljenje, dvizni voziček, garand posoda, prekuena posoda in razna oprema)
4. Prodaja na debelo 347.506,55 din (elektronska tehtnica in razna oprema)
5. Prodaja na malo 187.596,40 din (oprema prodajaln)
6. Avtopark 273.022,95 din (kamionska prikolica, nadgradnja za prevoz živine, garažno dvigalo in razna oprema)
7. Skupne službe 141.123,15 din (rač. stroj in pisarniška oprema)
8. Udeležba k zmrzovalnici 124.086 din (tehnična dokumentacija)

Skupno 2.177.544,40 din

(Nadaljevanje na 3. strani)

(Nadaljevanje z 2. strani)

Po sprejetem investicijskem programu za leto 1975 znašajo investicijske naložbe 4.686.516,70 din ter se nadaljevanje nekaterih programiranih investicij iz leta 1975 nadaljuje v letošnjem letu.

Efektivni delovni čas (prisotnost na delu) znaša 914.634 ur ter je za 1,5% večji kot v letu 1974 in za 1,3% manjši od načrtovanega.

Ure boleznin do 30 dni znašajo 58.9970 ur ter so za 15,1% večje kot v letu 1974 in za 18,1% od načrtovanih. Ure boleznin nad 30 dni znašajo 36.240 ter so za 3,5% večje kot v letu 1974 in za 20,4% večje od načrtovanih. Skupno število ur (fond delovnega časa) je 1.111.427 ter je za 1,9% večje kot v letu 1974 in za 0,8% večje kot po načrtu.



Prisotnost na delu in fond delovnega časa sta v zadovoljivem odnosu do lanskoletnih in načrtovanih dosežkov, ni pa to slučaj pri bolezninah. Boleznine do 30 dni predstavljajo 5,3%, boleznine nad 30 dni pa 3,3% od fonda delovnega časa, torej več kot enomesečni izostanek celotnega kolektiva.

Povprečni mesečni neto osebni dohodek znaša 3.196,25 din in je za 26,9% večji kot je bil dosežen v letu 1974 in za 12% večji od načrtovanega. Najvišji mesečni neto osebni dohodek znaša 7.307,50, najnižji mesečni neto osebni dohodek pa 2.113,85 din.

V poslovanju povprečno uporabljena osnovna sredstva znašajo 27.913.534 din, povprečno uporabljena obratna sredstva znašajo 68.741.195 din. Koeficient obračanja obratnih sredstev znaša 5,69.

Storilnost  $\frac{\text{Štev. zap.}}{\text{DO} + \text{AM}}$  je 87,571,00 din

Ekonomičnost poslovanja celot. dohodek je 1,11 porabl. sred.

Rentabilnost neto akumulacija je 4,70  $\frac{\text{neto akumulacija}}{\text{angaž. posl. sred.}}$

Likvidnost den. sred. + kupci je 1,32 dobavitelji

Navedeni pokazatelji nam povedo, da odpade na povprečno zaposlenega 87,571 din novo ustvarjene vrednosti, pribitek na ceno surovine znaša 11%, obrestovanje vloženi sredstev znaša 4,7% ter da je plačilna sposobnost 32% večja kot znašajo obveznosti.

Za celoten proces dela, to je klanje, hlajenje, priprava blaga za prodajo, predelava, razvoz in prodano, znaša marža v povprečju 11%, kar prav gotovo ne dosega niti povprečne marže v trgovski mreži. Vložena sredstva se nam pa vključ vložnemu delu obrestujejo po nižji obestni meri kot znaša obrestna mera za kratkoročne in dolgoročne kredite pri banki. Ta dva pokazatelja nazorno dokazujeta, kako je naša dejavnost nizko vrednotena in da niso utemeljeni očitki in napadi tako proizvajalcev kot potrošnikov, da akumuliramo na njihov račun, temveč, nasprotno, mi za naše delo ne dobimo adekvatnega odraza v dohodku.

Poslovanje in ugotavljanje dohodka po organizacijskih enotah pa bo obdelano v eni naslednjih izdaj našega glasila.

VIZOVIŠEK Drago, dipl. oec.

## Določila o načinu izplačevanja osebnega dohodka

V Novi ustavi je zapisano, da je delovni človek gospodar celotne družbene reprodukcije, kar se vidi tudi v novem načinu izplačevanja osebnih dohodkov. Vse do tedaj, ko smo pri nas imeli izplačevanje osebnih dohodkov po načinu neto, to ni bilo moč trditi. Delavca smo s tem navajali le na razmišljanje o tem, koliko bo »neto« na koncu meseca dobil. Za družbene probleme, za skupno in splošno porabo, pa se je bolj malo interesiral. Delovne organizacije in TOZD so se postavljale v pozicijo izvajalca zakona in obračunavale prispevke in davke »po zakonu« iz osebnih dohodkov, tako da čisto delavcem niso prikazali, kam se denar odvaža oz. koliko sam prispeva k posameznim namenom.

Ustava je postavila stvari na pravo mesto s tem, da smo uvedli način izplačevanja OD po sistemu bruto. Na ta način so delavci v celoti seznanjeni, da so preko svojega osebnega dohodka sami financirali že prej omenjene skupne in splošne porabe. Z delegatsko ureditvijo samoupravnega odločanja in s prenosom odgovornosti na razvoj posameznih potrebnih institucij na tim. »samoupravne interesne skupnosti« pa je delavcem direktno dano, da odločajo o financiranju teh dejavnosti iz svojega osebnega dohodka. Višino prispevnih stopenj za posamezne namene sprejemajo delavci na svojih zborih in preko delegatov pa na referendumih v svojih občinah to je v krajih bivanja.

a) Večina prispevkov je takega značaja, ki jih delavci v solidarnostni obliki sprejemajo nazaj kot so na primer:

prispevek za zdravstveno zavarovanje  
prispevek za invalidsko pokojninsko zavarovanje  
prispevek za otroško varstvo

b) Del prispevkov je takšnih, ki jih delavci dobimo nazaj preko solidarnosti posredno:

prispevke za osnovno šolstvo  
prispevek za otroško varstvo  
prispevek za kulturo in fizkulturo

in končno samoprispevek, ki je bil izglasovan v različnih stopnjah in za različne namene v občinah.

(Nadaljevanje na 4. strani)



Na tekočem traku za čiščenje prašičev moraš biti kar hiter

(Nadaljevanje s 3. strani)

c) Nadalje pa imamo še prispevke, ki jih delavci ne dobe nazaj, to so dajatve družbenopolitičnim skupnostim, tako občinskim, republiški in zvezni, od koder pa se financirajo upravni aparati teh skupnosti, vojska, sodstvo, milica in še kaj.

Zakon zavezuje TOZD, da ob izplačilu osebnih dohodkov pripravimo tako listino, iz katere bo delavcu prikazan celoten obračun vsega, kar plačuje, torej tudi vsi prispevki in nazadnje še ostanek, to je neto osebni dohodek.

Glede na to, da so nekateri prispevki, v glavnem so to prispevki pod b, samoupravno določajo v občinah na tamkajšnje potrebe, so seveda prispevki postali v posameznih občinah različni. To pa istočasno pomeni, da bodo v bodoče ob enakem bruto osebnem dohodku delavci, ki živijo v različnih občinah, dobili različne neto ostanke od osebnega dohodka.

Za 1976. leto so družbeni dogovori in samoupravni sporazumi sklenjeni in tako so znane tudi stopnje skupnih prispevkov od bruto osebnega dohodka. Te so po naštetih občinah naslednje:

Celje	32,30 % od bruto OD
Žalec	31,65 % od bruto OD
Šmarje	31,20 % od bruto OD
Velenje	31,13 % od brutv OD
Sl. Konjice	33,22 % od bruto OD

Pomembno za letošnje stopnje prispevkov je še to, da so se te v primerjavi z lansko enotno stopnjo 29,60 %, v vseh občinah zvišale, sicer ne katastrofalno, zvišale pa so se in tega se moramo zavedati ter tudi vedeti za kaj.

Andi

## Važnejši sklepi OOS

Na 14. seji OOS proizvodnje in prodaje, ki je bila 1. 4. 1976, je sklenjeno, da se vsi pomembni sklepi objavijo v glasilu Mesnine danes. Zato vas prosimo, da ga vedno berete, poleg Hmeljarja. S tem hočemo nekoliko izboljšati informiranje.

Pojasnili za katera menite, da so pomembna za vsakega člana kolektiva ali en del kolektiva, zahtevajte, da se objavijo v glasilu. S tem bi mogoče povečali medsebojno in resnično informiranost.

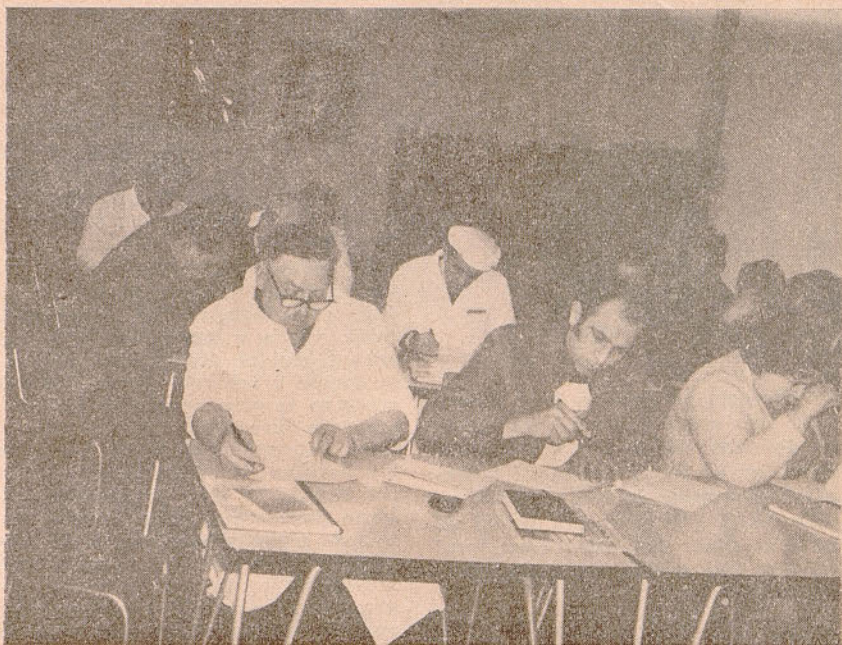
Na 14. seji so bili sprejeti naslednji sklepi:

1. Nabava novih športnih rekvizitov. Tu želimo poudariti, da je naša želja masovnost. Mlad kolektiv smo in gotovo je do-

(Nadaljevanje na 5. strani)

# Pripravišтво in uvajanje pripravnikov za bodoče delovno mesto

**SMO DEZELA Z NAGLO SE RAZVIJAJOČO INDUSTRIALIZACIJO V VSEH PANOGAH GOSPODARSTVA. MEDNJE SODI TUDI HITER PORAST IN NAPREDEK PREHRAMBENE INDUSTRIJE, V KATERO SPADA TUDI NAŠA MESNO PREDDELOVALNA DEJAVNOST. IZ DROBNIH OBRTNIŠKIH DELAVNIC SO ZRASLE NOVE TOVARNE, IZ OBRTNIŠKE DEJAVNOSTI SE JE RAZVILA INDUSTRIJA, KI S SVOJIM VEDNO SIRSIM ASORTIMANOM KVALITETNO IN KVANTITETNO USPEŠNO ZALAGA DOMAČE TRZIŠČE.**



Izobraževanje delavcev je naša stalna naloga in skrb

Vemo, da je gonilna sila napredka človek. Brez ustreznih kadrov, ki naj vodijo proizvodnjo, si danes ne moremo predstavljati uspešnega napredka. Kadri so del investicijskih vlaganj in naložba v dobre kadre je največji porok, da bo neka zastavljena investicija tudi uspešno zaživela in opravičila napore vlagateljev.

Za uspešno vodenje moramo imeti ustrezne profile kadrov. Pri tem mislimo predvsem na tiste profile, ki najbolj neposredno vplivajo na ugoden razvoj tehnologije, organizacije dela ter ekonomike v TOZD. Za to so potrebni tako visokokvalificirani delavci na ključnih delovnih mestih, nadalje na vodstvenih delovnih mestih prek delavcev s srednjo šolsko izobrazbo ter strokovnjakov v višjo oziroma visokošolsko izobrazbo.

Sedaj se pojavi vprašanje, kako te kadre naj hitreje in tem bolj racionalno vklopiti v proces proizvodnje oziroma poslovanja TOZD, ker vemo, da mladi izšolani kadri pridobijo potrebno teoretično znanje v ustreznih šolah. To znanje je sedaj potrebno izkoristiti tudi čisto konkretno in zato je nujno, da mlade

kadre na nek ustrezen način uvedemo v praktično delo, kjer bodo lahko izkoristili svoje teoretično znanje pridobljeno v šolah.

Prav zaradi teh vzrokov in pa seveda zaradi pojava odklanjanja mladih strokovnjakov s strani gospodarskih organizacij je bil že pred leti sprejet zakon o obveznem sprejemanju stažistov oziroma pripravnikov. Zakon je tudi določil minimalne pogoje in čas pripravniškega staža ter naložil organizacijam združenega dela, da v svojih samoupravnih aktih uvedejo status pripravnikov. Tako je sedaj postavljena pred delovne organizacije dolžnost, da same dopolnijo znanje mladih strokovnjakov tako, da so po končanem pripravniškem stažu sposobni prevzeti tudi popolnoma samostojno delo.

V naši delovni organizaciji smo k tej nalogi pristopili z vso resnostjo. Postavili smo si cilj — načrtno vpeti študente v delovno okolje in delo, da bodo čimprej usposobljeni za uresničevanje skupnih nalog delovne organizacije in da se bodo ugodno počutili v novem delovnem okolju. Pripravnikom smo zato določili programe, po katerih naj

(Nadaljevanje na 5. strani)

(Nadaljevanje s 4. strani)

poteka njihovo delo in jim postavi mentorje, ki z občasnimi testi in kontrolami preverjajo njihovo pridobljeno praktično znanje.

Program pripravniškega staža v grobem zajema naslednja področja:

1. splošni del
2. organizacijski del
3. strokovni del glede na profil in izobrazbo pripravnika

Pri splošnem delu je poudarek predvsem na spoznavanju sistema samoupravljanja, kjer pripravniki lahko konkretno sodelujejo na de-

Strokovni del uvajanja pripravnika temelji na načelu, da okvirne probleme TOZD mora poznati, potem pa se glede na usmeritev v določen poklic in glede na izobrazbo ter predvideno delovno področje pripravnika mora seznaniti z vsemi podrobnostmi, ki zadevajo področje njegovega bodočega delovnega mesta.

Pripravnik med svojim stažiranjem vodi dnevnik, ki ga periodično mentor preverja in ocenjuje.

Oblika dnevnika ni predpisana, priporočamo pa, da ga vodijo karto-

(Nadaljevanje s 4. strani)

volj interesentov za športno udejstvovanje.

2. Na sklep, da se poimensko navede, kdo vse je prejel nagrado in v kakšni višini, sporočamo naslednje podatke.

»Na osnovi sklepa 112. seje DSP z dne 5. 3. 1976 vas priznavamo iz skupnih sredstev za premije in nagrade, premije za povečani poslovni uspeh TOZD in podjetja v letu 1975 za naslednje delavce!«

1. Grm Anton	12.158,40
2. Goršek Andrej	5.657,15
3. Vizovišek Drago	6.875,05
4. Pekošek Viktor	8.331,55
5. Lemut Franc	8.127,40
6. Goličnik Ivan	6.760,30
7. Grabner Ludvik	5.685,30
8. Petan Martin	5.124,95

Skupaj 83.412,00

Iz sklepa DPS se vidi, da so ta sredstva formirana naravni DO za vodilne delavce. Primarni pogoj za pridobitev premij je povečani poslovni uspeh TOZD in DO.

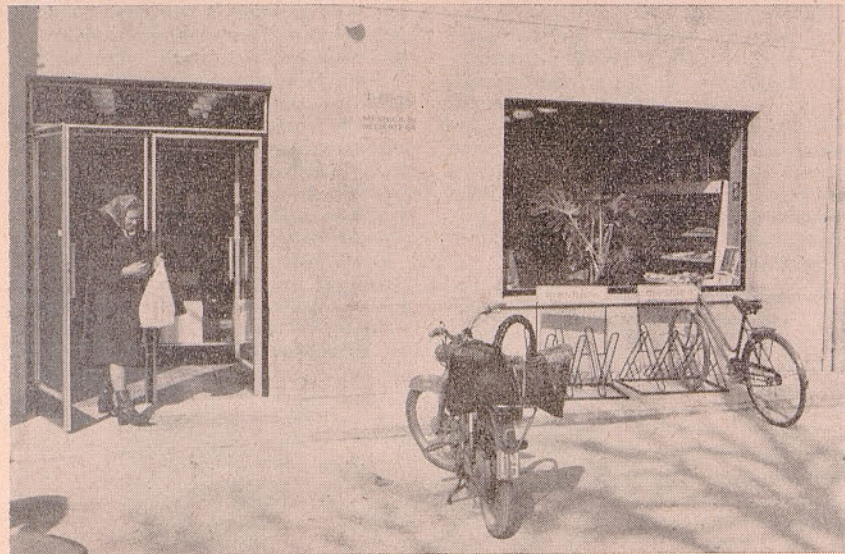
Voljni delavci imajo med letom fiksno mesečno akontacijo, nimajo priznane nobene nadure, a premije dobijo samo v slučaju, ko je povečan poslovni uspeh TOZD in DO. Višina in pogoj za pridobitev premije je določena s pravilnikom

3. Obveščamo vas, da je s 4. 3. 1976 ponovno organizirana pravna pomoč tudi vsak četrtek (dolej samo v ponedeljkih) od 14.30 — 15.30 ure v zgradbi družbenopolitičnih organizacij, Gledališka ul. 2/II, soba št. 44.

Pravne nasvete s področja združenega dela bo nudila tov. Antonija Zatler, dipl. pravnik.

V kolikor menite, da so kršene vaše pravice, imate možnost dobiti strokovno pomoč in jo koristiti.

Predsednik OOS  
proizvodnje in prodaje  
nam. Dronjak Nenad  
Terbovc Milan



Prikupno pročelje lepo urejene mesnine v Šempetru

lovnih sestankih različnih samoupravnih organov in tako spoznajo praktični potek mehanizma samoupravljanja. Semkaj sodi tudi dodatno družbenopolitično izobraževanje ter izobraževanje iz tvarine HTV.

Pri organizacijskem delu je najvažnejše, da se pripravnik seznanji z organizacijskimi oblikami v TOZD. Pripravnik mora poznati organizacijo podjetja v potankosti in prav tako, katere funkcije opravljajo določene enote, kje je njihov začetek, kje se konča njihova funkcija. Seznaniti se mora tudi s tokom dokumentacije na splošno, bolj podrobno pa na področjih, kjer bo delal.

tečno, ker je ta oblika bolj pregledna ter daje možnost kasnejših vlaganj določenih skic, izračunov ter obrazcev ali prospektov, ki naj bodo sestavni del pripravniškega dnevnika.

Po zaključku pripravniške dobe oziroma praviloma vsaj en mesec prej pripravnik opravlja preizkus znanja pred komisijo. Pripravnik opravlja preizkus znanja iz splošnega dela, kamor sodijo vprašanja s področja samoupravljanja ter organizacije podjetja, zatem iz področja varstva pri delu ter iz strokovnega področja, za katerega se je usmeril.

Ivan Goličnik, dipl. inž.

## VEČ REDA TUDI V GARDEROBAH

Kot na delovnih mestih moramo tudi v garderobah vzdrževati potreben red in čistočo. Čiste in urejene garderobe in drugi sanitarni prostori so odraz našega odnosa do higijene. Kratek sprehod skozi naše garderobe nam dostikrat nudi kaj klavrnogo podobo. Na sveže opleskanih stenah so vidni sledovi umazanih rok, gumijastih škornjev, (nekateri z gumijastimi podplati stopajo na zid) prask s trdimi predmeti in podobno. Pred kratkim nove garderobne omarice so na več mestih poškodovane. Polomljene ključavnice, zvita vrata zaradi odpiranja na silo, ker neka-

teri pozabijo ali izgubijo ključke, niso redek primer. V omaricah najdemo star plesniv kruh, kose klobas, umazane nogavice, krpe, razrezane kape, bluže, umazane in krvave nožnice, pasove, neočiščene nože, sol, čebulo, stare raztrgane predpasnike in še kaj. Star kruh, klobase, kljuke za obešanje mesa, prazne ali razbite steklenice najdemo na omaricah, na okenskih policah, pa tudi v kovinskih koritih za odtok vode v hladilnicah in še kje. Umivalniki v garderobah so največkrat umazani, razbiti, pipe pa polomljene ali pokvarjene. (Nadaljevanje na 6. strani)

### Telefonski razgovor

Petrošnik: »Prosim, tovariš mesar, ali imate teletino?«

Mesar: »Žal, nimamo... že dolgo je ni!«

Petrošnik: »Kaj pa govedino bi lahko dobil?«

Mesar: »Tudi te je zmanjkalo.«

Petrošnik: »Ali imate morda svinjske noge?«

Mesar: »Imam.«

Petrošnik: »Ali imate svinjsko glavo?«

Mesar: »Imam.«

Petrošnik: »Ojoj, kako pa potem izgledate?«

(Nadaljevanje s 5. strani)

jene zaradi nepravilnega in pretiranega privivanja. Papirnate brisače in milo na umivalnikih pa zginejo že po nekaj urah, tako da tudi tisti, ki si želi umiti roke, si jih ne more. Podobna slika je v straniščih, kjer so komaj nameščene deske polomljene zaradi stopanja na desko. Prhe so prav tako večinoma neuporabne zaradi polomljenih pip, odtrganih tušev, razbitih vrat, ker nekateri prav uživajo v svojem vandalskem početju. Zaradi narave dela imamo štiri ločene garderobe z vsemi pritliklinami. Nekaj časa so bile vzorno urejene in zelo čiste moške garderobe delavcev črvarne. Zadnje čase pa so tudi oni popustili, tako da jih ne moremo več dajati za zgled. Človek bi pričakoval, da bodo vedno najbolj čiste ženske garderobe, na žalost pa moramo ugotoviti, da temu ni tako.

Na stanje v naših garderobah nas je že večkrat opozarjala veterinarska inšpekcija, vendar se kljub našemu opozarjanju stvar ni izboljšala. Zaradi šikaniranja posameznikov čistilka ne vzdrži dolgo na tem mestu in tako se nered še povečuje. Zahteva, da morajo biti garderobe med delovnim časom zaklenjene, je naletela na močan odpor in so nekateri poškodovali ključavnice in storili vse, samo da bi imeli garderobe vedno odprte. Zakaj takšno nasprotovanje zaprtim garderobam, ni težko uganiti.

Poleg navedenih nepravilnosti, ki pa še zdaleč niso vse, se pa posamezniki dostikrat nekulturno obnašajo pri zamenjavi perila, v jedilnici pri prevzemu hrane pri pogovoru s kuharicami, in z roganjem ter z neprimernimi izrazi kažejo svoj kulturni nivo. Jasno je, da nas je v kolektivu sedaj že veliko, da se med seboj več ne poznamo, da smo prišli v Mesnine iz različnih krajev, z različnimi navadami, različnih značajev, kar pa ne opravičuje zadržanja nekaterih posameznikov, da iz lepo urejenih in dragih garderob napravili svinjak. Vsi tisti, ki želijo

imeti povsod red in vsako stvar na svojem mestu, katerih pa po mojem mnenju ni malo med nami, morajo tiste redke posameznike sproti in nenehno opozarjati na to, da delajo v živilskem obratu, da imajo opravka s hrano, in da se moramo obnašati

tako, kot to zahteva klavniški red.

Vsa prizadevanja vodstvenih delavcev za večjo čistočo v garderobah in tudi v drugih prostorih klavnice bodo zaman, če se za to ne bomo stalno zavzemali prav vsi.

G. T.

## Kako rešujemo stanovanjsko problematiko?

Kljub ostrim kritikam, ki jih doživljamo na področju dodeljevanja stanovanj, pa kritiki glede neprimernih določil v naših samoupravnih aktih in neustrezne organiziranosti reševanja teh problemov, ugotavljamo v zadnjih letih vendarle bistveno spremembo in če smo količkaj objektivni pri oceni, kako rešujemo stanovanjske probleme, moramo priznati, da se tega problema lotevamo uspešneje kot v preteklosti.

Iz evidence, ki smo jo pred kratkim sprejeli iz računovodstva podjetja, je razvidno, da je naš stanovanjski fond, s katerim razpolagamo, izredno siromašen glede na to, da smo v okviru DO Hmezad najštevilnejši delovni kolektiv. Vsa naša stanovanja so skupaj vredna le 3.869.941 din. Stanovanjski sklad se je opazno povečal šele 1971. leta in to za 554.496 din, posebno v 1975. letu za 1.505.073 din, brez vrednosti stanovanj, ki so jih naši delavci dobili še v tem letu in to v preteklem mesecu, kar bo tudi zneslo približno 700.000 din.

Poleg dodeljenih stanovanj pa delavci TOZD po določilih samoupravnega sporazuma precej segajo tudi po kreditih za gradnjo individualnih stanovanj.

Zavedajoč se pomembnosti tega vprašanja smo se v TOZD ob letošnjem odločanju o skupni porabi odločili še povečati prispevno stopnjo za gradnjo stanovanj od 6% na

7% od osebnih dohodkov. Posebej pa je za rešitev problema samskih stanovanj naš delavski svet sklenil ob zaključnem računu 1975 izločiti določena potrebna sredstva za realizacijo izgradnje samskega bloka, v katerem bi naša TOZD imela 5 postelj. Samoupravni sporazum za to gradnjo je že podpisan in vse kaže, da bodo ležišča na voljo našim delavcem še v tem letu.

Glede na povedano, se mi zdi prav, da še pogledamo, kako kaže pri realizaciji dodeljevanja stanovanj po že sprejeti rang listi in kako kaže stanje prošnjikov v bodoče.

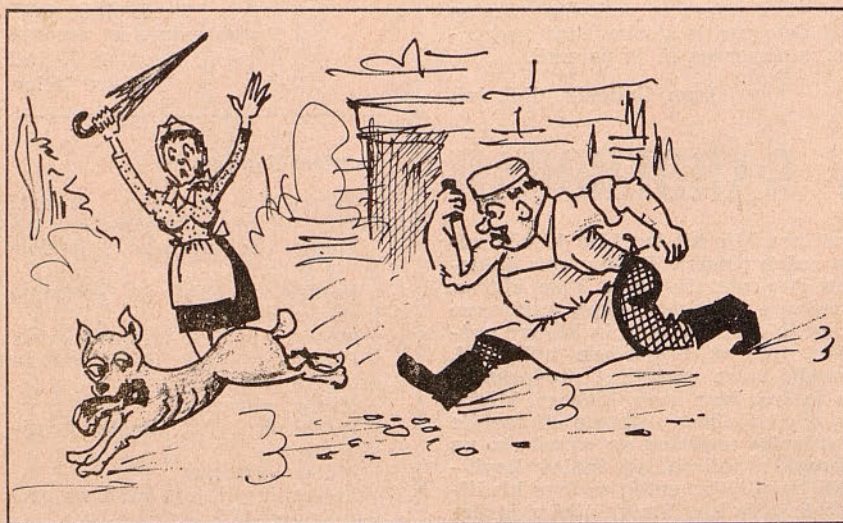


V vrstnem redu iz lanskega leta je bilo 33 naših delavcev od 76 prošnjikov, kolikor jih je bilo razvrščenih. Do danes je ostalo nerezvanih samo še 13 vlog. Zanje računamo, da bosta dve rešeni prek solidarnostnega sklada, ena v občini Zalec, ena pa v občini Celje. Seveda pa se bo k temu spisku dodal nov spisek prosilcev iz preteklega leta, ki obsega do sedaj 14 imen. Prošniki iz lanskega leta še niso rangirani in bo točkovanje po določilih našega samoupravnega sporazuma izvedel odbor za medsebojna razmerja na prihodnji seji, nakar bodo podatki poslani skupnemu odboru za medsebojna razmerja, ki bo izdelal skupno rangiranje za DO Hmezad. Rang listo bomo nato objavili tudi v našem informatorju.

Iz lanskega vrstnega reda še niso dobili stanovanj:

- trije prošnjiki, ki imajo 4-člansko družino,
- trije prošnjiki, ki imajo 3-člansko družino,
- šest jih ima 2-članske družine,
- ostali so samci.

Izmed novih prošnjikov je eden s 4 člani družine, pet s 3 člani, eden z dvema članoma in vsi ostali so samci, kar pomeni, da bomo tudi v bodoče reševali problematiko s sorazmerno malimi stanovanji, kar upamo, da bo tudi lažje.



— Glejte, glejte, pa je zadnjič pisalo, da imajo Mesnine Celje takšno meso, da ga še pes ne povoha!

ANDI