



UVODNIK



Spoštovane čebelarke in cenjeni čebelarji!

Na vseh področjih življenja in dela veliko govorimo o kakovosti. Normalno je, da sta količina in kakovost v večini primerov v diametralnem naspotju in da je od tega odvisna tudi nižja ali višja vrednost. Ne nazadnje na ceno pridelka zelo vplivata tudi ponudba in povpraševanje. Pravila o višji ali nižji ceni za neko kakovost ni, saj na to vpliva veliko dejavnikov. Kratkoročno delovanje trga in tudi propaganda včasih celo zasenčita napore za boljšo kakovost, dolgoročno pa je dobra kakovost gotovo najpomembnejši dejavnik, ki nam zagotavlja našo navzočnost na trgu.

Na kakovost čebeljih pridelkov vpliva veliko dejavnikov. Naj jih naštejemo samo nekaj:

- oporečno ali neoporečno okolje (zrak, voda, rastlinje, navzočnost onesnaževalcev okolja),
- vremenski vplivi,
- zdravstveno stanje čebel,
- obvladovanje tehnološkega procesa pridelave in apitehnični ukrepi čebelje družine,
- uporaba neškodljivih sredstev za zatiranje varoj,
- upoštevanje doktrine o sonaravnem čebelarjenju,
- upoštevanje smernic dobrih higienskih navad pri pridelavi, prevozu, polnjenju v embalažo, pravilnem skladiščenju ter ustrezno ravnanje s pridelki glede temperature, sončne svetlobe, vlage ter materialov posod, v katerih jih hranimo.

Če hočemo zagotoviti pridelke, ki izpolnjujejo zahteve »varne hrane«, ter zagotavljati visoko kakovost pridelkov tako zase kot za svoje odjemalce, ne smemo pozabiti na dejavnike tveganja pri delu v čebelarstvu.

Med, cvetni prah, matični mleček, čebelji vosek in propolis lahko uporabljamo kot živilo, predvsem pa kot domače zdravilo, prehransko dopolnilo in kot ličilo. Za vse pridelke in izdelke, ki jih zaužijemo ali uporabimo na svojem telesu,

Fotografija na naslovnici: Čebelar za razliko od svojih čebel pozimi ne miruje. Pred začetkom čebelarke sezone se nanjo skrbno pripravljajo s pripravo čebelarkega orodja in opreme. Satnike bo zlepil in zbil, navrtal ter zažičil, na koncu pa v zažičene satnik vrtel še satnice.

Na satnicah bodo čebele zgradile novo satje.

Foto: Marjan Janežič

UVODNIK	
Jožef Smrkolj	37
OHRANIMO ČEBELE	39
APISLOVENIJA 2012	40
IZ ZNANOSTI IN PRAKSE	
Tanja Magdič: Povezovanje in združevanje čebelarjev	42
mag. Andreja Kandolf Borovšak: Satje – čebele ga čistijo, človek pa zamaže	43
Branko Obranovič: Kočevski med vpisan v register zaščitene oznake porekla EU	44
Danilo Bevk: Potrebe po opravevanju se povečujejo	45
Boštjan Noč: Čebelarstvo v Srbiji – pogovor z Rodoljubom Zivadinovičem, predsednikom srbskih čebelarjev	46
Franc Šivic, mag. Mojca Kleva: Novice iz sveta	49
IZ PRAKSE ZA PRAKSO	
Gregor Lužar: Tehnični opis predelave tovornega vozila v prevozni čebeljak	52
DELO ČEBELARJA PO MESECIH	
Brane Borštnik: Čebelarjeva opravila v februarju	54
VETERINARSKI NASVETI	
mag. Ivo Planinc, dr. vet. med.: Veterinarski nasveti za februar	56
ČEBELJE PAŠE	
Jure Justinek: Medovite rastline v februarju	57
Jure Justinek: Spomladi uredimo vrt medovinarjev	57
ODMEVI	
OBLETNICE	
DOGODKI IN OBVESTILA	
OBVESTILA ČZS	
MALI OGLASI	
OSMRTNICE	

INDEX

EDITORIAL	
Jožef Smrkolj	37
SAVE THE BEES	39
APISLOVENIJA 2012	40
FROM SCIENCE AND PRACTICAL WORK	
Tanja Magdič: Connecting and Incorporating Beekeepers	42
Andreja Kandolf Borovšak (Msc): Combs – Bees Clean it, Human Soils it	43
Branko Obranovič: Kočevje Honey Registered Within the EU's Protected Designation of Origin	44
Danilo Bevk: The Need For Pollination is Rising	45
Boštjan Noč: Beekeeping in Serbia – a talk with Rodoljub Zivadinovic, president of serbian beekeepers	46
Franc Šivic, Mojca Kleva (Msc): World News	49
PRACTICAL ADVICE FOR PRACTICAL USE	
Gregor Lužar: Technical Description of How to Remodel a Lorry Into a Migratory Apiary	52
BEEKEEPER'S WORK THIS MONTH	
Brane Borštnik: Beekeeper's Chores in February	54
VETERINARY ADVICE	
Ivo Planinc (Msc, PhD Vet. Med.): Veterinary Advice for February	56
HONEYBEE FORAGE	
Jure Justinek: Bee Plants in February ...57	57
Jure Justinek: Arrange a Garden of Honey Plants in Springtime	57
RESPONSES	59
ANNIVERSARIES	61
NEWS AND EVENTS	61
ANNOUNCEMENTS BY BEEKEEPING ASSOCIATION OF SLOVENIA	65
SMALL ADS	73
OBITUARIES	76

pa je nedopustno in neodgovorno, če vsebujejo nedovoljene ostanke kemičnih sredstev, če pridelek ni dozorel oziroma če ni ohranjen s svojimi prvinskimi lastnostmi in če higijensko ni neoporečen.

Visoka kakovost se potrjuje le dolgoročno pri stalnih odjemalcih, in to s stalno skrbjo za upravičenost zaupanja, ki se potrjuje tudi s primerno ceno.

Vlado Pušnik



Ob morebitnem pomoru čebel čebelar kliče 112!

Ministrstvo za kmetijstvo, gozdarstvo in prehrano je določilo postopek ob morebitnem pomoru čebel zaradi suma zastrupitve ali drugih vzrokov. Ob morebitnem pomoru čebel poteka postopek prijave in ugotavljanja vzrokov pomora po spodaj navedenem vrstnem redu:

Čebelar o pomoru obvesti Center za obveščanje v Republiki Sloveniji, in sicer po telefonu št. 112 ne glede na uro ali dan v tednu.

Pristojni Center za obveščanje v Republiki Sloveniji obvesti:

- pristojno enoto Nacionalnega veterinarskega inštituta Veterinarske fakultete Univerze v Ljubljani (NVI),
- pristojne enote IRSKGH ter
- območne urade VURS-a.

Veterinar NVI vedno prvi pregleda čebele in izda izvid o pregledu čebel. Če postavi sum zastrupitve čebel, o tem obvesti kmetijskega inšpektorja in uradnega veterinarja. Veterinar NVI ob morebitnem pomoru čebel zaradi suma zastrupitve ali drugih vzrokov svetuje čebelarju, da policiji prijavi sum kaznivega dejanja povzročitve škode.

Obveščeni kmetijski inšpektor ob sumu zastrupitve s fitofarmaceutskimi sredstvi sproži postopek ugotavljanja nepravilne rabe teh sredstev na območju doleta čebel. Obveščeni uradni veterinar izvede postopek preverjanja upoštevanja zahtev varnega dajanja živil na trg. Policija vodi postopek v skladu s svojimi pooblastili.

mag. Dejan Židan, nekdanji minister za kmetijstvo, gozdarstvo in prehrano

Do čebel najprijaznejše občine in najprijaznejša podjetja leta 2012

Tudi v tem letu odpiramo razpis za izbor Do čebel najprijaznejše občine in najprijaznejšega podjetja. Za občine in podjetja smo pripravili kratek nabor vprašanj, na katera naj odgovorijo, odgovore pa po elektronski pošti posredujejo na e-naslov: natasa.lilek@czs.si. Vse povratne informacije, ki nam jih bodo poslali občine in podjetja, bomo objavili na spletni strani www.ohranimo-cebele.si ter

konec leta razglasili do čebel najprijaznejšo občino in najprijaznejše podjetje. Vse predstavnike ČD prosimo, da z razpisom seznanite vaše občinske predstavnike in jih spodbudite k sodelovanju. Več informacij dobite po telefonu, št.: 01/729 61 29 ali na e-naslovu natasa.lilek@czs.si. Natančni pogoji za sodelovanje bodo objavljeni 1. marca 2012 na spletni strani: www.ohranimo-cebele.si.

Dan odprtih vrat

Vsa društva, ki se še niso prijavila za sodelovanje na Dnevu odprtih vrat, ki bo potekal 15. junija 2012 obveščamo da to lahko storijo najkasneje do 20. marca 2012 na elektronski naslov natasa.lilek@czs.si ali 01/729 61 29.

Očistimo Slovenijo - Ohranimo čebele

ČZS je postala podpornica akcije Očistimo Slovenijo. Več informacij o akciji, ki bo potekala 24. 3. 2012, in o tem, kako se ji lahko pridružite, najdete na spletni strani www.ohranimo-cebele.si.



ApiSlovenija



35. dnevi čebelarstva v Celju, Celje, Celjski sejem, 16.-18. marec 2012

Največje, že 35. srečanje čebelarjev in vseh ljubiteljev čebel v regiji! Na njem boste lahko:

- izmenjali izkušnje in znanja s čebelarstskimi kolegi,
- predstavili najnovejše izdelke, pripomočke in opremo za čebelarjenje ter
- izrabili možnost ugodnih nakupov na mednarodni prodajni razstavi.

PROGRAM:

PETEK, 16. MAREC, OB 9. URI:

1. mednarodni simpozij o kranjski čebeli

- Status kranjske čebele na vseh območjih oz. v vseh državah v primerjavi z drugimi podvrstami čebel.
- Merila za opredelitev kranjske čebele.
- Zdajšnje dejavnosti pri ohranjanju kranjske čebele in selekciji.
- Dobre prakse ohranjanja lokalnih podvrst čebel v posameznih regijah.

SOBOTA, 17. MAREC, OB 9. URI:

Seminar o zdravstvenem varstvu čebel in varnih čebeljih pridelkih

1. *Skrb za varne čebelje pridelke – Boštjan Noč in Andreja Kandolf*
2. *Predstavitve operativnega programa zatiranja varoj v Sloveniji v letu 2012*
– Nacionalni veterinarski inštitut
3. *Sodobni načini zatiranja varoj – dr. Antonio Nanetti (Italija)*
4. *Vpliv virusov in noseme na razvoj čebelje družine – doc. dr. sc. Ivana Tlak Gajger (Hrvaška)*

SOBOTA, 17. MAREC, 13. URI:

2. mednarodna konferenca čebelarstskih organizacij – Problematika in reševanje zdravstvenega varstva čebel ter skrb za varne čebelje pridelke

- Organiziranost veterinarskih služb na področju čebelarstva.
- Problematika zdravstvenega varstva čebel.
- Zdravljenje varoze, hude gnilobe in drugih čebeljih bolezni.
- Način zagotavljanja varnih čebeljih pridelkov.
- Izvajanje internih analiz čebeljih pridelkov itd.

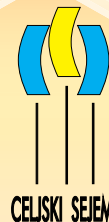
NEDELJA, 18. MAREC, ob 9. URI:

Seminar o primerih dobrih čebelarstskih praks

1. *Vizija Opazovalno napovedovalne službe medenja – Jure Justinek*
2. *Pomembnost izvajanja osnovne odbire v čebelnjaku – Boštjan Noč*
3. *Preprečevanje rojenja in vzreja rezervnih družin – Milan Starovasnik*
4. *Pridelava neoporečnega voska – Franc Gosar*
5. *Prepoznavanje hude gnilobe čebelje zalege – Borut Preinfalk, dr. vet. med.*

Sočasno bodo na sejmišču potekali še sejmi FLORA – 17. mednarodni sejem vrtnarstva, cvetličarstva in krajinske arhitekture, POROKA – 11. sejem vse za poroko, ALTERMED – 8. sejem zdravega načina življenja, zdravilstva, zeliščarstva, zdrave prehrane, naravne kozmetike in do okolja prijaznega bivanja.

Informacije: Renata Košenina, vodja ApiSlovenija, tel.: 03/543 32 01, e-pošta: renata.kosenina@ce-sejem.si, www.czs.si, www.ce-sejem.si



CELJSKI SEJEM

Simpozij o kranjski čebeli v Celju

V okviru Apislovenije 2012 bo v petek, 16. marca na Celjskem sejmu potekal 1. mednarodni simpozij o kranjski čebeli. Sodelovanje na simpoziju so že potrdili strokovnjaki iz Hrvaške, Srbije, Makedonije, Španije, Slovaške, Nemčije, Romunije, Turčije in ZDA.

Na prireditve ste vljudno vabljeni tudi slovenski čebelarji, saj bodo domači strokovnjaki svoje referate predstavljali v slovenskem jeziku, tuji prispevki

pa bodo simultano prevajani. Ker je število slušalk za simultano prevajanje omejeno, se je treba za udeležbo na simpoziju prijaviti na e-naslov: andreja.kandolf@czs.si. Natančen program bo objavljen tudi na spletni strani www.kranjska-cebela.si. Simpozij se bo začel ob 9. uri s predstavitvijo domačih predstavnikov.

Andreja Kandolf Borovšak,
svetovalka JSSČ za zagotavljanje varne hrane

PROGRAM 1. MEDNARODNEGA SIMPOZIJA O KRANJSKI ČEBELI

9.00	Pozdravni nagovori	
9.15	J. Gregori – SLO	Carniolan honey bee <i>Apis mellifera carnica</i> in Slovenia: a historical review
9.30	P. Kozmus – SLO	Breeding and selection activities of <i>Apis mellifera carnica</i> in Slovenia
9.45	A. Gregorc, V. Lokar – SLO	Selection criteria in the apiary of Carniolan honey bee (<i>Apis mellifera carnica</i>) colonies for queen rearing
10.00	A. Gregorc, P. Kryger, M. Nakrst, V. Lokar – SLO	Conservation project for Carniolan honeybee (<i>Apis mellifera carnica</i>) in Bela krajina region
10.15	P. Dovč, P. Kozmus – SLO	Genetic characterization of <i>Apis mellifera carnica</i>
10.30	J. Božič – SLO	Saving the bees through promotion of biodiversity by beekeepers
10.45	S. Cobey, A. Gregorc, B. Hopkins, W. S. Sheppard – ZDA	Slovenian <i>A.m. carnica</i> germplasm to enhance U.S. honey bee stocks
11.00	Odmor	
11.45	P. de la Rua, I. Muñoz – ŠPA	Genetic diversity and structure of east-European honeybees: implications for their conservation
12.05	R. F. A. Moritz – NEM	Modern genetics and breeding efforts on disease resistant honeybees
12.25	K. Bienefeld – NEM	Using Genetic Evaluation to preserve genetic variability within <i>Apis mellifera carnica</i>
12.45	M. M. Dražić, J. Filipi, M. Marulić, M. Janeš, G. Duvnjak, M. Špehar, L. Svečnjak, D. Bubalo, N. Kezić – HRV	Breeding and conservation strategies for Carniolan bees in Croatia
13.05	N. Nedić, G. Jevtić, G. Mirjanić, B. Anđelković – SRB	Morphological characterization of the honey bee (<i>Apis mellifera</i> L.) from different sites of Serbia
13.20	S. Rašić, L. Stranisavljević, M. Mladenović – SRB	Use of geometric morphometrics to differentiate selected lines of the Carniolan honeybees (<i>Apis mellifera carnica</i>) in Serbia and Montenegro
13.35	G. Jevtić, B. Anđelković, V. Simeonova, M. Mladenović – SRB	Variability of wing nervature angles in honey bee (<i>Apis mellifera carnica</i> poll) from rasina district
13.50	Odmor	
15.00	R. Chlebo – SVK	Preservation of Carniolan honeybee population in Slovakia
15.15	A. Britzmann – AVS	A short historic review about beekeeping in Carinthia
15.30	A. Uzunov, H. Kiprijanovska, S. Andonov, A. Gregorc – MAK	Initial activities for preserving native honey bee population (<i>Apis mellifera macedonica</i>) in republic of Macedonia
15.45	A. Siceanu, E. Cauia, F. Ioan – ROM	Some aspects regarding Romanian bee populations
16.00	A. Kence, M. Kence – TUR	Studies on characterization and conservation of Kırklareli honey bees
16.15	M. Kekecoglu, P. G. Rasgele – TUR	Genetic and morphometric characterization of Yiğilca honey bee (<i>Apis mellifera</i> L.) ecotype
16.30	M. Kekecoglu, P. G. Rasgele – TUR	New honey bee (<i>Apis mellifera</i> L.) ecotype in western Black sea of Turkey
16.45	Zaključek konference	

2. mednarodna konferenca čebelarskih organizacij

V prejšnji številki SČ smo pisali, da bo ČZS, JSSČ v okviru ApiSlovenije oz. 35. dni čebelarstva **17. marca 2012 pripravila tudi 2. mednarodno konferenco čebelarskih organizacij**. Kot je že znano, bosta temi konference predstavitev problematike in zagotavljanje zdravstvenega varstva čebel ter skrb za varne čebelje pridelke. Tako bodo predstavniki čebelarskih organizacij predstavili organiziranost veterinarskih služb na področju čebelarstva, problematiko zdravstvenega varstva čebel, način zagotavljanja varnih čebeljih pridelkov, izvajanje interne analize čebeljih pridelkov itd. Skupen cilj te konference je, da se seznanimo z dobrimi praksami ohranjanja čebel v posameznih državah. Konferenca bo tudi priložnost, da po potrebi nadgradimo deklaracijo, ki jo je na 1. mednarodni konferenci čebelarskih organizacij (septembra 2010 v Laškem) sprejelo in podpisalo osemnajst predstavnikov posameznih čebelarskih organizacij.

Konferenco bodo obiskali minister za kmetijstvo in okolje Franc Bogovič, predstavniki čebelarskih zvez Bolgarije, Bosne in Hercegovine,

Hrvaške, Irske, Poljske, Romunije, Slovaške, Slovenije, Srbije, Turčije, Apimondie oz. Mednarodne zveze čebelarskih organizacij, Apislavije – Federacije čebelarskih organizacij in Balkanske zveze čebelarskih organizacij. Udeležili se je bodo tudi predstavniki slovenskih strokovnih institucij, kot so Kmetijski inštitut Slovenije, Nacionalni inštitut za biologijo in Nacionalni veterinarski inštitut.

Konferenca bo potekala v Modri dvorani Celjskega sejmišča, začela pa se bo ob 13. uri. Odprta bo tudi za širšo javnost. Ob tej priložnosti bomo izdali brošuro o vseh dogodkih, ki bodo potekali v dneh ApiSlovenije, in to v slovenskem in angleškem jeziku. Moderator konference bo dr. Peter Kozmus. Poskrbljeno bo tudi za simultano prevajanje predstavitev s tehnično podporo. Spoštovane čebelarke in čebelarji, naj vas še enkrat povabimo, da se udeležite konference, saj bo to edinstvena priložnost, da spoznate delovanje in problematiko čebelarstva tako v državah EU kot tudi zunaj njih.

Lidija Senič, vodja JSSČ

2. mednarodna konferenca čebelarskih organizacij, sobota 17. marec 2012, Celjski sejem

12.45	Dobrodošlica s prigrizkom	16.00	Zveza čebelarjev iz Bosne in Hercegovine – regije Bihać
13.00	Odprtje konference – pozdravni govor	16.15	Čebelarska zveza Hrvaške
	Predstavitev stanja in problematike v Sloveniji	16.30	Kmetijska zbornica Hrvaške
13.40	Čebelarska zveza Slovenije, Boštjan Noč	16.45	Čebelarska zveza Irske
13.55	Nacionalni inštitut za biologijo, Danilo Bevk	17.00	Čebelarska zveza Slovaške
14.05	Kmetijski inštitut Slovenije, dr. Aleš Gregorc	17.00	<i>Odmor</i>
14.15	Biotehniška fakulteta, dr. Janko Božič		Nadaljevanje predstavitev stanja in problematike v ostalih državah
14.25	Veterinarska fakulteta, Nacionalni veterinarski inštitut, mag. Ivo Planinc	17.15	Čebelarska zveza Poljske
14.40	<i>Odmor</i>	17.30	Čebelarski raziskovalno-razvojni in aplikacijski center (DAGEM) iz Turčije
	Predstavitev stanja in problematike v drugih državah	17.45	Balkanska zveza čebelarskih organizacij
15.15	Čebelarska zveza Bolgarije	18.00	Zveza čebelarskih organizacij – Apislavija
15.30	Čebelarska zveza Romunije	18.15	Razprava, sklepi, predstavitev skupnih ugotovitev – moderator dr. Peter Kozmus
15.45	Čebelarska zveza Srbije		



Tudi čebele se starajo

Maja Smodiš Škerl*, maja.smodis@czs.si

Za žuželke, ki živijo v množičnih socialnih združbah, kot so npr. medonosne čebele, ose, mravlje in termiti, je značilno, da mlajše delavke ostanejo v gnezdu in prispevajo k uspešnemu razmnoževanju svojih staršev za ceno svojega lastnega. V evoluciji socialnih žuželk je tako ključna zmožnost trajne sposobnosti razmnoževanja. Matica je navadno anatomsko prilagojena za množično izleganje jajčec, ima večje telo in daljšo življenjsko dobo kot čebele delavke, ki niso plodne. Te razlike v velikosti in zmožnosti razmnoževanja nastajajo že v zgodnjem razvoju ličink in so odvisne od sestave njihove hrane.

Kako dolgo živijo žuželke? Odgovor na to vprašanje ni preprost, saj žuželke po navadi živijo določeno obdobje, vendar se to lahko precej razlikuje od tega, kako dolgo v resnici lahko živijo. Življenjska doba mravelj je od 9 do 10 tednov, vendar je hkrati življenjska doba nekaterih vrst celo 30 let! V primerjavi z mravljami čebele živijo krajši čas; po nekaterih podatkih lahko matica živi do osem let, čebele pa tudi do 320 dni (dolgožive zimske čebele). Osja matica živi do 88 dni, njene delavke pa do 97 dni. Pri osah, mravljah in divjih čebelah zimo preživijo matice, ki spomladi obnovijo gnezdo ali zgradijo novega. Termiti svoja gnezda med seboj združujejo in živijo skupaj tudi do 12 let, njihove delavke pa celo več kot 5 let. Raziskovalci so ugotavljali življenjsko dobo na podlagi poskusov v laboratoriju in v naravi, vendar je bilo opazovanje pogosto zelo oteženo, saj so njihovi habitati globoko pod zemljo ali v drevesnih duplih na težko dostopnih krajih.

Medonosna čebela (*Apis mellifera*) živi v družini, ki jo sestavljajo matica, od 30 tisoč do 100 tisoč delavk in nekaj sto trotov, odvisno od letnega časa. Delavke v zmernem pasu so lahko kratkožive poletne čebele ali dolgožive zimske čebele. Osrednjo vlogo v življenju čebel ima vsebnost beljakovin, še posebej hormona vitelogenin, ki ga izloča žleza na dnu možganov (*corpora allata*). Njegovi pogla-

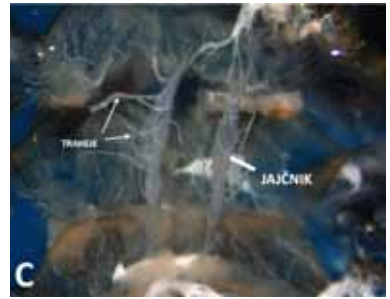


Mlada delavka ima odlakano telo in je nekoliko svetlejša barve. Starejša delavka je temne barve, na zgornjem delu oprsja in zadku nima dlak, njena krila so poškodovana. Starejše izčrpane delavke so družini lahko v breme in niso zaželene. Če imamo srečo, s pozornim opazovanjem vidimo, kako mlajša delavka grobo odvlče starejšo iz panja in jo zavrže.

vitni nalogi sta uravnavanje razvoja in delovanja posameznih žlez ter vpliv na vedenje čebel. Juvenilni hormon najdemo pri maticah in delavkah ter tudi pri trotih, pri katerih se intenzivno izloča pozneje kot pri delavkah ali maticah, izločanje pa se povečuje vse do trotove spolne zrelosti.

Mlada matica na začetku izletava in išče kraje, na katerih se zbirajo troti. Po oprasitvi z več troti se vrne v panj in čez nekaj dni začne izlegati oplojena jajčeca. Po oprasitvi matica vse svoje življenje hrani seme v posebnem organu, imenovanem spermateka. Razvoj matice poteka tako, da se iz oplojenega jajčeca po treh dneh razvije ličinka, po šestih dneh se ličinka prelevi v bubo, 16. dan pa se razvoj znotraj celice konča in izleže se mlada matica. Po nekaterih podatkih živi od enega do treh let, lahko pa tudi precej več. Njena življenjska doba je odvisna od več dejavnikov, zato je lahko tudi precej krajša, kot bi pričakovali. Vzrok odmrtja matic so pogosto povzročitelji bolezni. Ti ne prizanesejo niti odraslim niti mladim maticam. V takšnem primeru čebele same poskrbijo, da staro matico nadomestijo z mlado, kljub temu pa stara matica lahko še naprej opravlja svojo nalogo, čeprav manj učinkovito. De-

* dr., Kmetijski inštitut Slovenije



Primerjava velikosti in razvitosti jajčnikov (ovarijev) pri (A) mladi spolno nezreli matici, (B) oprášeni matici v aktivnem obdobju zaleganja jajčec in (C) pri delavki, pri kateri posamezen jajčnik sestavlja le 5 do 7 jajčnih cevok (ovarioj).

lavke tako pravočasno zaznajo, kdaj matica ni več zmožna zalegati zadostnega števila jajčec oz. kdaj ji primanjkuje semena.

Čebelja matica in delavka se razlikujeta po velikosti, trajanju razvoja, dolgoživosti, morfološko, anatomsko in fiziološko ter tudi po načinu vedenja. Razvoj in diferenciacijo v delavko ali matico so doslej preučevali že številni znanstveniki. Majhna čebelja ličinka se potencialno lahko razvije tako v delavko kot v matico. Diferenciacija je odvisna od sestave hrane in vsebnosti glukoze, ki jo ličinke prejemajo prek čebel krmilk. Če je hrana obogatena z matičnim mlečkom, ki je izloček goltnih žlez mladih delavk, in z večjo koncentracijo glukoze, ličinke hitro rastejo in se razvijejo v matico. Kadar pa čebele oskrbujejo ličinke z mešanico mlečka, peloda in medu, je njihova rast počasnejša, ličinke so lažje, v delavke pa se razvijejo pet dni pozneje, kot to po navadi velja za matico. V celicah ličinke matice so beljakovine, ki sodelujejo pri metabolizmu ogljikovih hidratov in energije, precej aktivnejše, kot pri ličinki, iz katere se bo razvila delavka. Jajčniki ali ovariji so pri matici veliki in zavzemajo večino prostora v zadku. Sestavljeni so iz 150 do 180 jajčnih cevok ali ovarioj, pri delavki pa jih je v vsakem ovariju le od 2 do 12. Reprodukcijski organi so pri delavki zakrneli in neaktivni. Matica spolno dozori v 5 do 6 dneh po izleganju jajčeca pa začne zalegati tri do sedem dni po oprášitvi. Hkrati se ji razvijajo mandibularne žleze, ki izločajo pomembne kemične snovi – feromone, ti pa vplivajo na vedenje delavk in vzdrževanje organiziranosti čebelje družine.

Troti se razvijejo iz neoplojenih jajčec, ki jih matica zaleže v večje celice na satju. Njihov razvoj traja najdlje, 24 dni. Mladi trot je skoraj dvakrat večji od delavke. Njegova življenjska doba je od 20 do 40 dni, odvisno od letnega časa in dejavnosti. Troti spomladi izletavajo v popoldanskem času in se zbirajo na določenih krajih, na katerih obstaja možnost, da bi naleteli na mlado matico. Na svatbenih izletih

se jim lahko pripeti, da se izgubijo, se izčrpajo ali postanejo plen. Po naravni poti troti umrejo po prašitvi z matico. V čebelji družini skrbijo za normalno stanje, po navadi pa jih delavke tudi hranijo. V poznopoletnem obdobju, ko primanjkuje paše, jih delavke dobesedno izvlečejo iz panja oziroma trotom, ki niso v panju, ne dovolijo več vstopiti, tako da kmalu odmrejo v naravi.

Razvoj delavke od jajčeca do izleganja traja 21 dni, njena telesna teža pa je od 80 do 150 mg. Delavke v svojem življenju opravljajo različne naloge, ki so povezane s starostjo: čistijo celice, hranijo ličinke in matico, gradijo satje, tlačijo cvetni prah, ventilirajo, stražijo, izletavajo na pašo in v panj prinašajo nektar, propolis, cvetni prah ali obnožino ter vodo. Delavke, ki se izlegajo v aktivnem obdobju, to je od spomladi do poznega poletja, so kratkožive, torej povprečno živijo od 15 do 38 dni, dolgožive zimske delavke pa po navadi živijo 140 dni, lahko pa tudi več kot 300 dni. Čebele so uporabne pri raziskavah celičnega staranja, saj imajo v telesu prehranske celice (trofocite) in maščobne celice, ki se spreminjajo vzporedno s staranjem organizma, te spremembe pa so v najnovejših raziskavah določili tudi pri delavki in matici.

Tako kot drugi osebki čebelje družine so tudi delavke izpostavljene različnim povzročiteljem bolezni, ki lahko skrajšajo njihovo življenjsko dobo. Vendar delavke na splošno živijo tako dolgo, da postanejo pašne čebele, to je dva do tri tedne. Pašne čebele so v naravi bolj izpostavljene, saj se lahko zgodi, da se ne zmorejo več vrniti v panj in umrejo nekje v naravi. Opešajo lahko zaradi poškodovanih kril ali zato, ker jim zmanjka energijskih rezerv v letalnih mišicah, lahko pa tudi zaradi starosti in izčrpanosti. Pričakovana življenjska doba pri čebelah je odvisna tudi od genotipa. Tropske čebele so precej bolj kratkožive kot čebele iz zmernega pasu. Znano je, da afrikanizirana čebela v Južni Ameriki, kjer je poleti zmerna klima, živi le od 12 do 18 dni, to pa je precej

manj, kot v povprečju živijo evropske rase čebel. Kaj torej vemo o staranju čebel in drugih socialno živečih žuželk? Matica živi zelo dolgo, še posebej pri nekaterih vrstah mravelj in termitov, življenjska doba delavk pa je krajša. Za razvoj, spolno dozorevanje in delitev dela je pomemben hormon vitelogenin. Diferenciacija delavke in matice poteka na podlagi sestave hrane; odrasčanje se s spolno zrelostjo matice, delavke in trota še ne konča. Fiziološki dejavniki, ki uravnavajo čas, ko delavka začne opravljati določeno nalogo, so kompleksni in še niso povsem dognani. Staranje je torej naraven proces, ki mu ne uidejo niti čebele. ■



Nakup čebeljih družin

Vlado Auguštin*, vlado.augustin@czs.si

Slovani, še posebej pa Slovenci, smo tradicionalno navezani na čebelarstvo, čebele in čebelje pridelke. Velikanska prostranstva gozdov s številnimi vrstami medovitih dreves so omogočala idealne razmere za življenje čebel, katerih pridelke so naši predniki uporabljali za sladkanje svojega vsakdana. Čebelarstvo je sčasoma postala dejavnost, s katero so se ukvarjala številna gospodinjstva starih Slovanov.

Kdor hoče dandanes imeti čebele in postati čebelar, mu ni treba tako kot v daljni preteklosti hoditi po gozdu in iskati dupla, naseljena s čebelami, saj jih lahko preprosto kupi. Pri nakupu čebel imamo dve možnosti: nakup roja, ki je cenejši in za katerega oskrbo je potrebnega manj znanja in časa, ali nakup čebelje družine s satnicami, ki je dražja in zahtevnejša investicija, vendar pa se vložena sredstva in trud hitro povrnejo v obliki medenega pridelka.

Kako zakonsko urediti nakup čebelje družine, si lahko preberete v članku *Dokumentacija za prodajo in prevoz čebel* na strani 97. Pri nakupu moramo biti še posebej pozorni na to, da čebele ne izvirajo z območja, za katerega velja zapora zaradi hude gnilobe čebelje zalege. S takšnih območij ne kupujemo čebeljih družin.

Čebelarji začetniki naj bodo pri nakupu čebeljih družin še posebej previdni, kajti lahko se zgodi, da si s kupljeno čebeljo družino nakopljejo več težav kot veselja. Da bi se izognili morebitnim presenečenjem, jim svetujem, da se pred nakupom čebeljih družin posvetujejo s svojim mentorjem oziroma z bolj

Viri:

- RE Page, CY-S: Peng (2001). Aging and development in social insects with emphasis on the honey bee, *Apis mellifera* L. *Experimental Gerontology*, 4-6: 695-711.
- Hsieh, Y.-S. Hsu, C.-Y. (2011): Honeybee trophocytes and fat cells as target cells for cellular senescence studies. *Experimental gerontology* 46, 233-240.
- Hsieh, Y.-S. Hsu, C.-Y. (2011): The changes of age-related molecules in the trophocytes and fat cells of queen honeybees (*Apis mellifera*). *Apidologie*, DOI: 10.1007/s13592-011-0085-x.
- Begna D., Fang Y., Feng M., Li J. (2011): Mitochondrial proteins differential expression during honeybee (*Apis mellifera* L.) queen and worker larvae caste determination. *Journal of proteome research* 10: 4263 DOI: 10.1021/pr200473a.

izkušenim čebelarjem. Pri nakupu čebeljih družin se moramo držati nekaterih pravil. Zelo pomembno je, da čebeljih družin ne kupujemo zvečer ali ponoči. S čebelarjem, ki prodaja čebelje družine, se dogovorimo, da ga bomo obiskali pozno popoldne. Ogleдали si bomo njegov čebelnjak, okolico čebelnjaka in panje, v katerih so čebelje družine, ter preverili, ali čebele normalno izletavajo. Čebelnjak in njegova okolica morata biti urejena in čista. Zavedati se moramo, da prav pomanjkljiva higiena v čebelnjaku ter nezadostna skrb za čistočo napajalnika, satja in panjev pospešujeta pojav nose mavosti pri čebelah.

Spomladi čebelarji najpogosteje prodajajo rezervne družine iz 5- ali 7-satnih panjev. Tak panj mora biti pred prodajo poln čebel. Zadnja mrežica mora biti nabit polna s čebelami, prav tako morajo te zasedati vse ulice in posedati pod satovjem. Čebelja populacija mora biti zastopana v vseh razvojnih fazah, od jajčeca, ličink različnih starosti, pokrite zalege do panjskih in pašnih čebel. Čebelja zalega mora biti lepo strnjena, brez poapnele zalege v celicah. Nad čebeljo zalego morajo biti venci s hrano, ob gnezdu mora biti dovolj cvetnega prahu.

Še posebej moramo biti pozorni na poapnelo zalego. To je pogojno kužna bolezen pokrite zalege. Bolezen lahko prepoznamo po kliničnih znamenjih – belih in črnih mumificiranih ličinkah na bradi in podnici panja. Če pred žreli panjev in na podnicah panjev opazimo mumificirane ličinke, takšnih družin ne kupujemo. Izogibajmo se tudi čebeljih družin, katerih delavke imajo prvi obroček ali več obročkov na zadku obarvanih rumeno. Takšne čebele niso za prodajo, temveč za izločitev iz nadaljnje vzreje.

* svetovalec JSSČ za tehnologijo čebelarjenja

Vsak čebelar mora voditi dnevnik veterinarskih posegov, v katerega zapisuje vsa uporabljena sredstva za zatiranje varoj in podatke o odpadu varoj. Priporočljivo je, da nam prodajalec čebeljih družin te zapise tudi pokaže, saj bomo na podlagi teh podatkov dobili informacije o napadenosti čebel z varojami in dober vpogled v strokovnost prodajalca.

Najpreprosteje in najceneje je prodati čebeljo družino na starem satju, ki je črno do temno rjavo, leseni satniki pa so temno rjavi. Čebelarjem, ki se hočejo s prodajo čebeljih družin znebiti starega satja, se zahvalimo za takšno medvedjo uslugo in čebelje družine raje kupimo drugod. Prav tako se včasih zgodi, da čebelar pred prodajo v čebelji družini zamenja sat zalege s starim praznim satom. S prodajalcem se dogovorimo, da s seboj prinesemo svoj panj in vanj preložimo čebeljo družino. Tako bomo zanesljivo vedeli, kako močno čebeljo družino smo kupili, na koliko satih je zalega, kako matica zalega, kolikšna je količina hrane in na kakšnih satih je družina.

Dobro si je zapomniti, da moramo vsak že uporabljen panj pred vnovično naselitvijo čebel temeljito razkužiti. Najprej moramo panj temeljito mehanično očistiti; s čebelarškim dletom ali drugim ostrim predmetom iz njega odstranimo vse voščene prizidke in nanose propolisa. Tako pripravljen panj temeljito obžgemo z gorilnikom. Najceneje in tudi učinkovito panj razkužimo v 3-odstotni raztopini natrijevega luga NaOH, ki je bolj znan kot lužni kamen (3 kg/100 l vode). Lug obvezno vmešamo že v hladno vodo. Raztopino moramo nato obvezno segreti do vretja, sicer razkuževanje ni učinkovito. Po končanem postopku panje speremo, posušimo, prezračimo in taki so potem primerni za uporabo.

Pri nakupu čebelje družine se moramo zavedati, da se bo normalno razvila in strošek nakupa povrnila že ob prvem točenju medu samo dobra čebelja družina. Zavedajmo se, da so tudi čebele živali, ki potrebujejo čebelarjevo skrb in nego. ■



Pomembnost uživanja lokalno pridelane hrane

Andreja Kandolf Borovšak*, andreja.kandolf@czs.si

V četrtek, 26. januarja 2012, je v prostorih ČZS potekala okrogla miza z naslovom »Pomembnost uživanja lokalno pridelane hrane«. Udeležili so se je predstavniki ČZS, Inštituta za varovanje zdravja (IVZ), Ministrstva za kmetijstvo, gozdarstvo in prehrano (MKGP) ter OŠ Janka Kersnika Brdo.

Kaj sploh je lokalno pridelana hrana? Po besedah g. Alojza Senegačnika z MKGP lahko lokalno razumemo kot skupni trg EU ali kot celotni slovenski trg, pa tudi kot trženje znotraj regij in ožjih območjih Slovenije.

Mag. Matej Gregorič z IVZ je predstavil pomembnost uživanja lokalno pridelane hrane. Kot je poudaril, je večja verjetnost, da bosta lokalno pridelana sadje in zelenjava vsebovala večje količine antioksidantov v primerjavi z živili, ki so bila skladiščena in transportirana daljši čas, saj se pri teh zmanjša tako hranilna kot organoleptična vrednost. Če v svoji prehrani povečujemo delež lokalno pridelanih živil, predvsem sadja in zelenjave, lahko s tem ugodno vplivamo na zagotavljanje virov živil ter zmanjšamo možnost pojava pomanjkanja mikronutrientov. Hrana, ki je prepotovala več sto ali več tisoč kilometrov, prispeva k:

- povečanemu dodajanju umetnih barvil in konzervansov,
- povečani porabi fosilnih goriv,
- povečanemu hrupu,
- povečanemu onesnaževanju zraka,
- povečani nepotrebni uporabi embalaže.

Pri živilih, še posebej tistih, ki so bolj občutljiva za poškodbe, prevoz vpliva tudi na njihovo svežino in kakovost.

G. Matjaž Kočar (MKGP) je povedal, da se je v javnih zavodih veliko spremenilo leta 2004, ko je začel veljati zakon o javnem naročanju, saj so se tedaj pretrgale ustaljene poti nakupov živil, ključni dobavitelji pa so postala velika trgovska podjetja. Sprememba omenjenega zakona, sprejeta leta 2008, je uvedla nova merila pri naročanju živil, tako da so prednostno upoštevana živila, ki so v shemah kakovosti (npr. sezonsko pridelana živila na integriran način, sezonsko pridelana živila na ekološki način ipd.), in živila, ki so proizvedena po nacionalnih predpisih o kakovosti živil. MKGP je pripravil projekt kratkih verig, katerega cilj je bil zagotoviti možnosti za vnovično vzpostavitev »kratkih verig« pri oskrbi javnih zavodov s kakovostnejšo hrano iz lokalnega okolja. Pridružil se jim je sedem ministrstev. Lo-

* mag. svetovalka JSSČ za zagotavljanje varne hrane

kalna hrana ima prednosti, saj je zagotovljena večja sledljivost, čas dostave »od njive do mize« je kratek, poleg tega pa tudi podpira domače kmetijstvo. Problem pa je, da je lokalno pridelana hrana, predvsem zaradi slabših razmer za kmetovanje in nepovezanosti kmetov, dražja in da postaja vse večja konkurenca pridelavi hrane za ljudi in krme za živali pridelava rastlin, namenjenih za energetiko (biodizel).

Glede na težave pri oskrbi z lokalno pridelano hrano MKGP, kot je predstavil g. Alojz Senegačnik, izvaja veliko ukrepov, da bi se pridelava te hrane vendarle povečala. V to so usmerjeni tako kmetijska politika na državnih ravni kot tudi posebni ukrepi, ki podpirajo razvoj lokalnega trga – vidik ponudbe in povpraševanja.

V RS je sicer samooskrba z osnovnimi kmetijskimi pridelki majhna in hkrati tudi neuravnotežena; majhna je na področju rastlinskih pridelkov, precej večja pa na področju živinorejskih pridelkov. Poleg tega ponudba lokalno pridelane hrane zaradi nihanj v kakovosti, nestabilne dobave in prevelike razpršenosti ponudnikov največkrat ne ustreza potrebam trgovine in javnih ustanov.

Ponudba lokalno pridelanih živil se sicer povečuje, vključno z ekološko pridelanimi žvili, ključna ovira pa je velika ponudba uvožene hrane. Posledica vse slabšega življenjskega standarda ljudi je povečevanje povpraševanja po cenejših izdelkih, to pa vpliva na manjše povpraševanje po domačih pridelkih. Zaradi tega je bilo v RS sprejetih kar nekaj strateških dokumentov in ukrepov, ki spodbujajo lokalno pridelavo hrane. Skupna kmetijska politika do leta 2020 daje dobre možnosti, da ukrepe usmerimo v krepitev lokalne oskrbe, ki je ena izmed ključnih priložnosti za slovensko kmetijstvo, vendar mora biti to konkurenčno. Kupec namreč za lokalno pridelano hrano ni pripravljen plačati več kot 17 % višje cene.

Predsednik komisije za apiterapijo pri Čebelarstvu Slovenije Franc Grošelj je poudaril, da si z uživanjem lokalno pridelane hrane krepimo imunski sistem in da je uživanje tovrstne hrane pomembno tudi zato, ker s tem v svoje telo ne vnašamo našemu organizmu tujih snovi. Če namreč v svoje telo vnašamo snovi iz tujega okolja, je veliko več možnosti za pojav različnih alergij, znano pa je, da se je v zadnjem času občutno povečalo prav številno teh bolezni.

Mag. Malči Božnar je predstavila svoje dolgotrajne izkušnje s prodajo čebeljih pridelkov izključno slovenskega izvora. Prodaja medu se je ves čas precej spreminjala, vendar nikoli ni bila samoumevna. Dolgo časa je njeno podjetje slovelo po najvišjih cenah, kljub temu pa se jim je s prodajo izključno slovenskih proizvodov uspelo obdržati na

domačem trgu. Pri tem so si pomagali z različnimi promocijskimi dejavnostmi, med drugim tudi s svojim kozarcem, po katerem se njihov med že na pogled loči od drugih medov. Kljub temu da so se razmere v zadnjem času precej spremenile, saj čebelarji večino svojih pridelkov prodajo na domu, so po njenem mnenju odkupovalci potrebni, saj kot posamezniki nismo sposobni slediti velikim potrebam in naročilom večjih trgovcev (kot je npr. Mercator).

Ga. Urška Presečnik, organizatorica prehrane na OŠ Janka Kersnika na Brdu pri Lukovici, je povedala, da kljub možnostim izbire hrane iz shem kakovosti glede na zakon o javnem naročanju ta izbira ni preprosta. Težava je že takoj v ponudbi. Prav takrat, ko je na voljo največ zelenjave, so namreč šole zaprte, v zimskih mesecih pa je ponudba okoliških kmetov precej manjša, kakemu bolj oddaljenemu kmetu pa se ne splača pripeljati nekaj kilogramov solate čez pol Slovenije. Pridelovalci bi morali biti organizirani v skupine, tako da bi lahko zagotavljali več različnih vrst pridelkov. Razpis tudi zahteva, da kmetje pridelujejo živila po sistemu HACCP, problem pa so tudi cene. Lokalno pridelana hrana je namreč pogosto precej dražja, šole pa kljub temu, da cena ne igra več odločilne vloge pri izbiri dobavitelja, ne morejo kupovati drage hrane, saj mora biti cena malice in kosila v sprejemljivih okvirih. Vprašala se je tudi, ali v njihovi okolici obstaja čebelar, ki je pripravljen izpolniti vso dokumentacijo, kot to zahteva javni razpis, za to, da bo prodal 200 kg medu, kolikor ga njihova šola porabi na leto.

Med razpravo na okrogli mizi smo ugotavljali, da je lokalno pridelana hrana bolj zdrava za naš organizem in da so ljudje o tem čez dalje bolj ozaveščeni. Pri večji porabi lokalno pridelane hrane pa je še vedno problem cena, saj je naša hrana zaradi slabe samooskrbe, težavnih razmer za pridelavo in majhnih, nepovezanih pridelovalcev draga. Naša skupna kmetijska politika je sicer usmerjena v spodbujanje lokalne samooskrbe, kljub temu pa moramo tudi sami nadaljevati promocijske dejavnosti in ozaveščanje naših porabnikov o pomembnosti uživanja lokalno pridelane hrane. Čebelarji smo z akcijo *En dan slovenski med za zajtrk v naših vrtcih*, ki je na našo pobudo prerasla v *Tradicionalni slovenski zajtrk*, naredili ključen korak k temu, kar so poudarili vsi sodelujoči, in smo lahko zgled vsem drugim pridelovalcem. Čebelarji pa so nas nekoliko razočarali prav na tej okrogli mizi, saj je bila udeležba zelo slaba. Z akcijo *En dan slovenski med za zajtrk ...* smo sicer naredili prvi in odločilni korak, zdaj pa je treba akcijo nadaljevati in nadgraditi. Okrogla miza, na kateri je sodelovalo toliko pomembnih strokovnjakov s tega področja, je bila idealna priložnost, da svoje znanje nadgradimo za nove akcije, a je žal nismo izbrali. ■

Novice iz sveta

Argentina



Argentinske čebelarje že kar nekaj časa spremlja smola. Pomlad, ki se v Argentini začne septembra, je bila suha in hladna, zato čebele niso izrabile paše na divji ogrščici, na robiniji in na trpotčastem gadovcu. Poleg tega še vedno ni rešen problem izvoza medu v Evropsko unijo, ki je prepovedan od septembra lani zaradi vsebnosti cvetnega prahu gensko spremenjenih rastlin soje in koruze. Tamkajšnji strokovnjaki poudarjajo, da je zaščita zdravja evropskih porabnikov sicer korektna, hkrati pa se sprašujejo, ali je znanstveno dokazano, da lahko že majhne količine takšnega cvetnega prahu škodujejo ljudem. V skladiščih trgovcev je približno 15.000 ton neprodanega medu, ki čaka na rešitev tega problema. Ameriško tržišče je sicer odprto za argentinski med, vendar le za svetle vrste, tisti v skladiščih pa je, žal, temen. Zdaj ga ponujajo po 2,00 dolarja za kilogram, do omenjene evropske prepovedi pa so ga prodajali po 3,12 dolarja. Največji kupec argentinskega medu so bile lani s skoraj 49 % deležem ZDA, na drugem mestu je bila Nemčija z 21 % deležem in na tretjem Italija z 8 % deležem. Te tri uvoznice so ga do uvedbe prepovedi skupaj kupile kar 57.300 ton. Svetovna kriza je zajela tudi Argentino. Za povečanje konkurenčnosti argentinskega izvoza je zato že slišati zahteve po devalvaciji nacionalne valute.

Argentinski čebelarji so nekako rešili problem vsebnosti antibiotikov v medu, vendar analize medu iz Argentine in tudi iz drugih latinskoameriških držav ter iz Avstralije še vedno pokažejo vsebnost pirolizidinskih alkaloidov, ki so lahko zelo škodljivi za zdravje ljudi. To so snovi, ki jih ustvarjajo nekatere rastline, da se z njimi branijo pred škodljivci. Takšne rastline rastejo tudi pri nas, na primer že omenjeni gadovec, vendar v Sloveniji ni tako pogost in ne raste na tako velikih površinah kot v nekaterih državah južne poloble. Večina pirolizidinskih alkaloidov je zelo strupenih. Povzročajo zamašitev jetrnih ven, cirozo in posledično smrt, zato jih imajo toksikologi za najbolj razširjene naravne rastlinske strupe. Nevarni so zlasti za divje in domače živali, ki se hranijo s takšnimi rastlinami. Pred nekaj leti sta v Sloveniji, v Lipici zaradi alkaloidov v krmi poginila dva konja.



Foto: Franc Šivic

Čebela leti na cvet gadovca (*Echinium vulgare*).

In katere so pri nas najbolj znane cvetnice, ki vsebujejo nevarne alkaloidne in jih obiskujejo tudi čebele?

Poleg trpotčastega gadovca so to še gabez, boreč, različne vrste grintov (*Senecio* spp.) – pri nas jih poznamo približno 20 vrst –, konjska griva in številne kukavičnice (*Orchidaceae*) – teh je v Sloveniji skoraj 60 vrst. Ker je tovrstnih rastlin v primerjavi z drugimi medovitimi cvetnicami razmeroma malo, se nam ni bati, da bi bil naš med kakor koli zastrupljen z alkaloidi. Kljub temu pa jih ne bomo razmnoževali, da bi z njimi izboljšali čebeljo pašo. **Franc Šivic**

Vir: Lanzelotti, P. (2011): *Les alcaloïdes des miels*. Abeilles & Cie, št. 12, december 2011, str. 14.

Nemčija



Holger Wilke je poslovodja v podjetju Apofit iz Hirschaida, ki se ukvarja s prodajo zdravil. Med drugim je tudi ekskluzivni zastopnik medicinskega medu znamke Medihoney za Nemčijo. Gre za novoze-landski med manuke, ki ga prodajajo v tubah ali v obliki alginatnih oblog, prepojenih s tem medom. Čeprav ta med v Avstraliji uporabljajo že skoraj 20 let, so ga v Nemčiji prvič uporabili šele leta 2006, in sicer na Univerzitetni kliniki v Bonnu. Od takrat naprej se vedno več zdravnikov in klinik odloča za zdravljenje različnih ran z medicinskim medom namesto s klasičnimi sredstvi. Rezultati so spodbudni.



Vivamel, ki ga proizvaja Tosama iz Domžal, in medihoney iz manukovega medu.



Foto: MB in Internet

Pokazalo se je, da se rane ob uporabi medu celjio tudi do 30 % hitreje, zlasti pa je zdravljenje z njim uspešno tudi tedaj, kadar se v ranah naselijo bakterije, ki so odporne proti antibiotikom. Vedno manj je zdravnikov, ki ob besedi medicinski med zamahnejo z roko, češ, pustite me pri miru s tem srednjeveškim zdravilom. Seveda so tudi primeri, da rane ne more pozdraviti nobeno sredstvo, niti medicinski med. Obstaja določen odstotek ljudi, ki ne prenesejo medu na rani, ker so alergični na cvetni prah v njem.

Na vprašanje, ali bi enako zdravilno vplival na rane tudi nemški med, Holger Wilke odgovarja, da doslej še ni bila izvedena nobena tovrstna laboratorijska in klinična raziskava. Zaradi tega je prepovedano propagirati nemški med za zdravljenje ran, in to celo z zakonom, zato bi bilo to celo kaznivo dejanje.

Vsaj na tem področju smo Slovenci prehiteli Nemce, saj je naši znani tovarni sanitetnega materiala Tosama iz Domžal uspelo slovenski kostanjev med registrirati za medicinski med. Lahko ga dobite v vseh lekarnah, žal pa je njegova cena astronomsko visoka. Celo višja od novozelandske manuke!

Franc Šivic

Vir: Beckendorf, S. (2012): *Mehr als ein Trostpflaster*. Deutsches Bienen Journal, št. 2, februar 2012, str. 32.

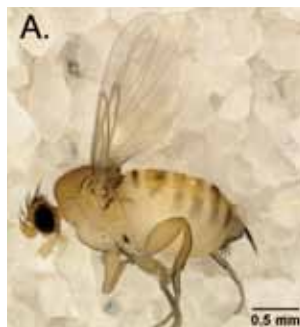
ZDA



Znanstveniki z Oddelka za biologijo ter Oddelka za biokemijo in biofiziko Univerze v Kaliforniji so preučevali nedavno opaženo zajedavsko muho, ki s parazitiranjem na medonosni čebeli povzroči, da čebele zapustijo panj in zaradi nezmožnosti orientacije odmrejo v naravi. Parazitska muha *Apocephalus borealis*, znana kot zajedavec pri čmrljih, potencialno ogroža čebelje družine po vsej Severni Ameriki. Nedavno so to muho že opazili v panjih v Kaliforniji in Južni Dakoti. Razmnožuje se tako, da jajčeca odlaga v čebelji zadek. Oslabljene čebele nato zvečer zapuščajo družino in se na tleh zmedene brezciljno gibljejo v krogu. Po približno sedmih dneh se iz vratnega dela odmrlih delavk izležejo ličinke parazitske muhe. Kot ugotavljajo, je pri čebelah, ki iz panja izletavajo ponoči, verjetnost okužbe večja kot pri tistih, ki izletavajo podnevi. Genetsko testiranje čebel iz okuženih panjev je pokazalo, da so tako v preiskovanih vzorcih čebel kot v parazitski muhi pogosto potrdili navzočnost virusa deformiranih kril (DWW) in spor *Nosema ceranae*. Pri pojavu izginevanja čebel (CCD, Colony Collaps Disorder) nekateri znanstveniki kot potencialna pobudnika omenjajo prav zgoraj omenjeni virus in glivo, pri čemer je značilno, da čebele zapuščajo panj. Mehanizmi delovanja parazitske muhe na čebelo še niso znani. Predpostavljajo,

da navzočnost razvojnih stopenj muhe v čebeljem telesu onemogoča normalen dnevno-nočni ritem. Prav tako še ni znano, ali okužene čebele panj zapuščajo samovoljno ali jih v to prisilijo druge čebele v gnezdu. Zaradi stalne komunikacije med čebelami je precej verjetno, da neokužene čebele zaznajo stanje okuženih. Do sedaj še ni zanesljivih načinov, s katerimi bi preprečili okužbo, saj še ne vedo zagotovo, po kakšni poti parazitska muha in čebela prideta v stik. Najverjetneje se to zgodi med pašo, saj muhe niso opazili v neposredni bližini panjev. Z genetskimi analizami so potrdili, da ista parazitska muha *A. borealis* navadno parazitira na čmrljih. ■

Dr. Maja Smodiš Škerl



Vir: Core, A., Runckel, C., Ivers, J., Quock, C., Siapno, T., in sod. (2012): A New Threat to Honey Bees, the Parasitic Phorid Fly *Apocephalus borealis*. PLoS ONE 7(1): e29639. doi:10.1371/journal.pone.0029639.

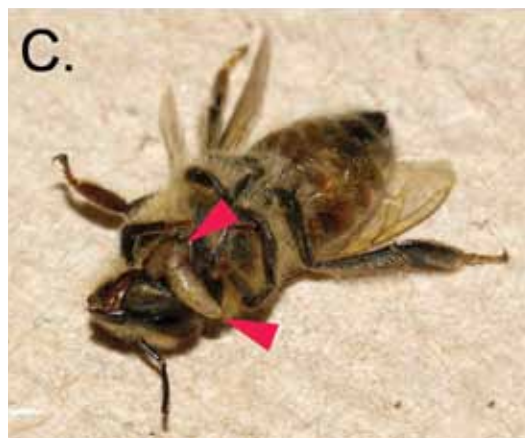


Foto: internet

Foto: internet



Nakladanje in razkladanje LR-panjev z ročnim dvigalom

Pavel Sešel, pavel.sesel@gmail.com

Čeprav v Sloveniji veliko čebelarjev uporablja AŽ-panje, se v zadnjem času vse bolj uveljavljajo tudi LR-panji. Ti so namreč preprosto narejeni, so cenejši, poleg tega pa jih lahko prilagajamo moči čebelje družine. Težava pri LR-panjih pa je premeščanje, nakladanje in razkladanje naklad, še posebej zaradi njihove teže. Ker velja pravilo, da na pašo prepeljemo samo močne družine, ima čebelar precejšnje težave, ker jih sam ne zmore pretovarjati, zato vedno potrebuje dobrega pomočnika.

Ko sem pred leti prvič peljal čebelje družine v LR-panjih na pašo, sem imel pri nakladanju in razkladanju velike težave prav zaradi dvigovanja. Zato sem začel razmišljati, kako bi si olajšal delo. Zamislil sem si, da bi si naredil pomično ročno dvigalo na kole-

sih. Pozimi sem zamisel uresničil in izdelal takšno dvigalo, naslednjo pomlad pa sem ga preizkusil. Za delo z ročnim dvigalom sem moral prirediti tudi podnice na panjih. Na vsako stran podnice sem z vijaki vodoravno privil letve za vpetje vilic dvigala.

Zdaj lahko ob prevozu čebeljih družin na pašo in z nje s tem dvigalom zlahkoto sam nakladam in razkladam LR-panje na avtomobilsko prikolico. ■



Pomično ročno dvigalo za LR-panje na kolesih



Prevoz LR-panjev



Nakladanje LR-panjev

Če tudi v vašem čebelarstvu uporabljate v tehnologiji ali oskrbi čebel inovativne rešitve, ki so racionalnejše in učinkovitejše od splošne prakse, Vas vabimo, da svoje delo predstavite v Slovenskem čebelarju. Za uskladiitev objave vašega prispevka se obrnite na urednika g. Marka Borka 051/637 204.

Uredništvo

V tisku je bogata čebelarska knjiga Veroljuba UMELJICA „Čebelarstvo za začetnike in strokovnjake“ v prevodu Franca Prezljja. Knjiga je tiskana na 538 straneh, opremljena s 892 slikami, 51 skicami in 9 tabelami, ki bogato vsebino čebelarjenja v različnih panjskih sistemih na podlagi biologije čebelje družine še posebej dobro približajo bralcu.



Knjigo bo mogoče kupiti tudi na dnevih čebelarstva od 16.-18.03.2012 v Celju.

Vse informacije dobite na telefonu 030 60 40 11, e-mail: franc.prezelj@siol.net



Brane Borštnik – Velike Lašče, brane.borstnik@gmail.com

Čebelarjeva opravila v marcu

Pomlad počasi trka na naša vrata, dnevi se daljšajo, brenčanje naših čebel pa nam vrača veselje in upanje v dobro čebelarstvo letino. Ta mesec je za čebeljo družino kritičen. Dolgožive čebele počasi odmirajo, novih mladih čebel, ki naj bi v začetku marca obsegale že tretjino družine, pa bo letos zelo malo, predvsem zaradi majhne zaloge cvetnega prahu. Dolgožive čebele so že jeseni občutile pomanjkanje svežega cvetnega prahu, zato zdravih in močnih dolgoživih čebel ta mesec v panjih ni dovolj. Prav tako je svoj davek terjal silovit napad varoj v zadnjih poletnih dneh. Zaradi vsega tega bomo čebelarji še toliko bolj veseli letošnjega prvega vnosa cvetnega prahu, ki ga bodo čebele nabrale na telohu, leski, vrbi ivi in še na nekaterih drugih rastlinah.

Če mlada čebela uživa svež cvetni prah, je sposobna oskrbeti več žerk kot lanska dolgoživa čebela. Zato je pomembno, da okolico stojišča, na katerem prezimujemo čebele, zasadimo z medovitimi rastlinami, ki zgodaj spomladi dajo cvetni prah in prvi nektar. Vrba iva je hvaležna rastlina, tako glede rasti kot tudi glede razmnoževanja s potaknjenci. Če se ob toplejšem vremenu postavite pod vrbo, boste morda pomislili, da je na drevesu roj, a čebele le marljivo nabirajo hrano in jo nosijo svojemu novemu zarodu. In kaj moramo narediti ta mesec?

- Temeljito moramo pregledati čebelje družine,
- preveriti zalogo hrane,
- zasaditi medovite rastline,
- počistiti ali poskrbeti za napajalnik s čisto vodo ter
- pripraviti satnice.

Prvi pregled družin

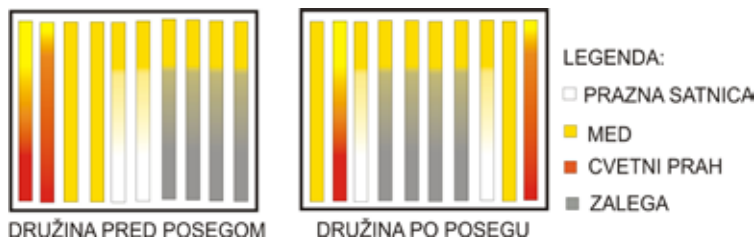
V Sloveniji je marec po navadi precej mrzel mesec, zato se za poseg v panj odločimo šele, če se temperatura v senci povzpne na vsaj 10 °C. Prve preglede opravimo hitro: pri tem pazimo, da ne izgublamo mladih čebel, saj je v tem obdobju, še posebej letos, vsaka mladica zlata vredna. Prav tako čebeljih družin ne vznemirjamo po nepotrebnem in pazimo, da panja ne ohladimo.

Ocenimo rezerve medu, saj jih mora biti v tem obdobju od 8–10 kg. Kaj to pomeni? Nad zaleženim satom je po

navadi venec medu, ki sega do tretjine sata, in če je ta poln ter z obeh strani pokrit, je na njem kilogram medu. Če so z medom pokriti še stranski sati, je to približno dva kilograma medu. To velja za AŽ- in DB-sate, na dvotretjinskem satju v nakladnih panjih pa je medu znatno manj, zato mora biti v takem primeru ena naklada, navadno zgornja, polna medu. Če najdemo družino brez hrane, ji moramo takoj dodati sat do dva medu, ki ga imamo v zalogi od prejšnjega leta. Če zaloge medenih satov nimamo, med odvzamemo iz družine, ki ima hrane več, kot jo potrebuje za normalen spomladanski razvoj.

Preverimo, ali je čebelja zalega v panju kakovostna. Lahko se zgodi, da je družina pozimi izgubila matico in posledica tega je, da v panju ni matičnega feromona, zato pa lahko zalegajo lanske čebele. Če v celici najdemo več jajčec, grbasto pokrito zalego ali tenke zasilne matičnike, moramo ukrepati takoj. Panj zapremo, družino zložimo na kozico, jo res temeljito ometemo in stresemo proč od stojišča, najbolje za kako živo mejo ali drugo naravno pregrado. Čebele se bodo vrnila na brado, se zbrala v gručo, lažne matice oziroma čebele, ki zalegajo, pa se ne bodo vrnila v panj. Vanj naselimo rezervno družino, matico pa damo v matičnico za dodajanje, ali jo pripravimo pod mrežico na satu s polegajočo se zalego. Proti večeru žrelo panja odpremo na 1 cm in ometene čebele si bodo počasi izprosile vstop v panj. Če rezervne družine nimamo, si bodo ometene čebele same izprosile vstop v druge panje.

Če je kakšna družina odmrta, panj takoj zapremo ter skušamo sami ali ob pomoči svetovalca in veterinarja ugotoviti vzrok odmrta. Ker bo letošnje pomlad veliko oslabeledih družin, ki zasedajo le nekaj satja, je dobro, da s pregradno desko ali z dva centimetra debelim stiroporom zožimo prostor v panju. Oslabela družina se bo v manjšem prostoru lepše in hitreje razvijala, prostor pa ji bomo po potrebi sproti





Satni pitalnik – Satni pitalnik s pogačo za nakladni in AŽ-panj

razširjali. Če je družina dovolj močna in ima gnezdo na strani, ga premestimo na sredino panja, ob zalego pa dodamo sat s cvetnim prahom in medom. Če imamo v zalogi sate s cvetnim prahom (to pa je za dobro in uspešno čebelarstvo prakso nujno), jih dodamo družinam, ki so brez cvetnega prahu, oz. tistim, ki imajo le majhno zalogo cvetnega prahu. Ti sate bodo prava popotnica za razvoj družine.

Marca začnemo **pospeševati razvoj družine**. Upoštevat moramo, da traja razvoj od jajčeca do izlegle čebele delavke 21 dni in da začnejo čebele v normalnih razmerah izletavati na pašo nekako po treh tednih. Torej moramo dražilno krmljenje začeti vsaj 40 dni pred pričakovanim medenjem. Razvoj družine najpreprosteje pospešimo tako, da medeni sat popraskamo z vilicam za odpiranje satja ali da natrgamo pokrovčke in sat vstavimo ob gnezdo. Ker takih satov navadno nimamo dovolj v zalogi, hrana v panju pa iz dneva v dan kopni, moramo čebelarjem dodati toliko hrane, kolikor je porabijo. Dodamo pogače, ki smo jih kupili pri ponudnikih čebelarstva opreme, še boljše pa je, če imamo domačo peledno pogačo. Pogačo damo lahko v prozorno PVC-vrečko ter jo zvaljamo na debelino 1 cm v velikosti AŽ-plodiščnega okenca. Za to opravilo si lahko naredimo tudi ustrezno šablono, saj bo delo z njo kmalu poplačano. Vstavljanje v panj bo potekalo brez nepotrebnih zapletov zaradi velikosti in debeline. Tako pripravljeno pogačo obesimo na razstojiščni profil, jo z ostrim nožem dva do trikrat vzdolžno zarežemo, plodiščno okence s pogačo pritisnemo nazaj k satom, ga utrdimo in panj znova zapažimo.

V nakladnih panjih lahko damo pogačo nad sate, po mojih izkušnjah pa tudi neposredno ob gnezdo. Za ta namen uporabljam v domači delavnici narejene pitalnike v obliki sata in v velikosti, ki ustreza panjskemu sistemu. Te pitalnike napolnim s pogačo in jih vstavim ob gnezdo. Tako dodan pitalnik čebele ocenijo kot sat z dobro zalogo hrane, zato začnejo pogačo takoj topiti in pripravljati hrano

za razvoj družine. Na tak način dodane pogače po mojih izkušnjah skoraj ne prenašajo v satje. Seveda pa moramo čebelarji zagotoviti, da jesenska sladkor-na raztopina ali spomladi dodana pogača nikakor ne zaide v satje, iz katerega točimo med. Pri nakladnih panjih, pri katerih lahko ločimo satje za pridobivanje medu, je to nekoliko preprostejše. Pri AŽ-panjih, pri katerih satje premeščamo iz plodišča v medišče, pa se bomo morali bolj potruditi in preprečiti, da sate z zimsko zalogo hrane ali s spomladansko pogačo ne zaidejo v točilo. Če bo inšpekcija v medu slovenskih čebelarjev ugotovila vsebnost sladkorja, bo to z velikim pompom objavljeno v vseh medijih. Samo čebelarji smo tisti, ki lahko poskrbimo, da se to ne zgodi.

Marec je tudi čas za izdelavo novih satnikov. Po navadi jih sicer kupimo pri proizvajalcih opreme, vendar ti niso zbiti, nekateri pa niso niti zvrtni. Če boste žico napenjali klasično skozi luknjice, pred zbijanjem najprej zvrtnite šest luknjic po dolžini letvice. Glede na to, da satnike žičimo navpično v obliki črke W, je dobro, da si pripravite temu primerno šablono. Tudi za zbijanje satnikov priporočam, da si pomagata s šablonami, saj bo delo preprostejše



Šablona za zbijanje satnikov – Dva primera šablon iz domače delavnice za zbijanje satnikov

in tudi natančnejše. Predlagam, da stike pred zbijanjem namažete z vodooodpornim lepilom za les, in sicer zato, da bodo vaši satniki uporabni tudi potem, ko boste staro ali poškodovano satje odstranili ter jih 10 do 15 minut kuhali v vrelem 3-odstotnem lugu. Tako razkuženi satniki, ki se niso zvili in so očiščeni tudi voska, bodo enako uporabni kot novi. Za AŽ-satnike tudi predlagam, da jim pobrusite stranske robove, saj bo tako vstavljanje satov potekalo kot po maslu.

Ob prvem pregledu ne pozabite za vsako družino posebej zapisati svojih opažanj, saj vam bo ta zapis ob naslednjem posegu v veliko pomoč pri odločitvi, kako pri slabih družinah ukrepati. ■

Veterinarski nasveti za marec

Vida Lešnik*, Vida.Lesnik@vf.uni-lj.si

Marec je mesec, v katerem čebelje družine pripravljamo na pomlad oziroma na prvo pašo. V tem obdobju pa nam načrte lahko prekrži vreme. Do februarja ni bilo snega in tudi temperature niso bile najnižje, tako da so čebele na nekaterih območjih celo že prinašale cvetni prah in matice so začele zalagati. V začetku februarja pa je nastopilo obdobje zelo nizkih temperatur in tudi nekaj snežnih padavin.

V tem obdobju se lahko pojavijo težave zaradi pomanjkanja hrane, kajti čebele bodo grele zalego in se ne bodo premaknile do hrane, še zlasti če se bo sneg obdržal ves marec. Zato bomo ob prvem lepem vremenu preverili zaloge hrane pri čebeljih družinah. Hrano bomo približali zalegi, morebitne plesnive stranske sate pa odstranili in jih nadomestili z novimi ali zgrajenimi, higiensko neoporečnimi sati. Natančno bomo pregledali satje in mrtvice na dnu panjev. Če odkrijemo, da je katera izmed družin odmrta, moramo ugotoviti, zakaj se je to zgodilo. Med boleznimi lahko propad čebelje družine povzročijo huda gniloba čebelje zalege, nosestavost ali varoza. Kadar posumite na bolezenske spremembe, se posvetujte z veterinarjem, sicer pa je treba



Odmrtje čebelje družine zaradi nosestavosti in pomanjkanja hrane (2010)

vsako odmrte čebeljih družin sporočiti pristojnemu veterinarju.

Ta mesec nam lahko večje probleme povzročijo nosestavost. Lani je namreč zelo dolgo medilo, poleg tega pa je med v satju kristaliziral. Če takšnega medu niste odvzeli in ga nadomestili z lažje prebavljivo hrano, so v panjih nastale ugodne razmere za pojav hujše oblike nosestavosti. Pri težko prebavljivem medu se lahko kronična oblika nosestavosti spremeni v akutno. Čebelja družina postane nemirna, poraba hrane se poveča, čebele izletavajo tudi v hladnih dneh in se z napetimi zadki zbira-

jo v gruč pred panjem. Najznačilnejši znaki so: z iztrebki onesnažena pročelja panjev, velika količina iztrebkov v notranjosti panjev in na satju ter odmrle čebele na podnici panjev. Akutna oblika nosestavosti lahko povzroči odmrte čebelje družine. Če se to zgodi, odmrlo družino neškodljivo



Zalega zdrave in močne čebelje družine (2011)

uničimo in panj dobro razkužimo. Za potrditev bolezni moramo opraviti mikroskopski pregled čebel oziroma čebeljih iztrebkov, ki potrdi spore noseme. Napadenost čebelje družine z nosemo skrajšuje življenjsko dobo čebel in zmanjšuje donos medu. Matica, ki je okužena z nosemo, s svojimi iztrebki širi bolezen v družini, poleg tega pa tudi slabše zalega. Za preprečevanje širjenja spor noseme v bližini čebeljnaka postavimo napajalnik z neoporečno vodo.

Marca moramo obvezno preveriti tudi naravni odpad varoj. Če odpade več kot ena varoja na dan, moramo izvesti dodatno spomladansko zdravljenje čebeljih družin. Izvedemo ga še pred prvo pašo, še prej pa se o tem posvetujemo s pristojnim veterinarjem. ■

Čebelarstvo LUCKA



Dušan Žunko, s. p.
Sužid 41, 5222 Kobarid
031 870 709, 05 388 5856
info@lucka-sp.si, www.lucka-sp.si

- AŽ-, LR- in DB-satniki, zažičeni, že za 0,80 EUR
- Šablona za sočasno zbijanje in žičenje AŽ-, LR- in DB-satnikov (glej: Čebelar, 2/2008 in 2/2009),
- matice iz Triglavskega narodnega parka
- Čebelje družine na AŽ-, LR- in DB satih
- panji LUCKA – predstavitev na celjskem sejmu
- Lipov med iz okolice Kobarida

Čebelarjem z veljavno čebelarsko izkaznico priznamo 4 % popust pri nakupu v vrednosti več kot 50 EUR!

Foto: Vida Lešnik

Foto: Vida Lešnik

* mag. dr. vet. med., VF NVI, enota Maribor - Ptuj



Medovite rastline v marcu

Jure Justinek,* jure.justinek@czs.si

Z marcem se začena meteorološka pomlad. Moč sončnih žarkov se hitro povečuje, od začetka do konca meseca pa se opazno podaljša tudi dan. Ob jasnem vremenu je temperaturna razlika med jutrom in popoldnevom lahko zelo velika. Marca smo pogosto izpostavljeni velikim in hitrim spremembam vremena, nič nenavadnega niso niti prodori hladnega zraka in še povsem zimske razmere, ki jim nato hitro sledijo jasni, sončni dnevi. Ta mesec lahko dobimo še kako konkretnjšo pošiljko snega, po drugi strani pa se temperature lahko precej približajo vrednosti + 20 °C, predvsem v drugi polovici meseca. Ker je morebitno pomanjkanje padavin v začetku leta opazno šele ta mesec, ko se narava začne opazneje prebujati, so ga nekdanj imenovali tudi sušec. Marec in tudi april sta pogosto tudi meseca z najvišjo povprečno hitrostjo vetra.

Marca se torej prebudi narava, to pa opazimo po cvetenju nekaterih, za ta mesec značilnih rastlin. Kljub vsem podnebnim spremembam, ki jih opažamo, v naravi še vedno vlada nekakšno ravnovesje. Tako je razvoj čebeljih družin tesno povezan z vegetacijo v naravi. Ker cvetlice spomladi zacvetijo postopno, se tudi čebele razvijajo postopno, število obojih pa se do poletja nenehno povečuje. Ko je v naravi največ cvetja oz. paše, je številčno največ tudi čebel. Najkakovostnejši cvetni prah je na zgodnjepomladanskih in poznopoletnih rastlinah, to je tedaj, ko ga čebele najbolj potrebujejo: spomladi za hiter razvoj, pozno poleti oz. v začetku jeseni pa za povečanje maščobnih telesc, ki jim bodo čez zimo omogočila preživetje. Takšno medsebojno povezanost med naravo in čebelami, brez katere bi bilo naravno ravnovesje porušeno, lahko zaznamo ob opazovanju narave in čebel.

Ob sončnih izletnih dnevih torej čebele v panje že prinašajo najkakovostnejši cvetni prah in prve kapljice nektarja. Po državi se, seveda odvisno od lege in nadmorske višine, nadaljuje cvetenje leske in drugih rastlin, ki zaradi mrzlega februarja niso mogle zacveteti že prej, zato bodo gotovo cvetele ta mesec. Poleg teh sta za marec značilna še mali zvonček (*Galanthus nivalis*) in veliki pomladni zvonček (*Leucojum vernum*). Razlika med njima je, da mali zvonček zacveti kak teden pred velikim,

poleg tega mali raste po gozdovih, travnikih in jasah tudi na bolj sušnih legah, nasprotno pa ima veliki zvonček rad veliko vlage, zato ga najdemo predvsem na mokriščih in ob potokih. Oba čebelam ponujata cvetni prah in nektar. Poleg obeh vrst zvončkov zacvetijo še nekatere druge rastline, npr. navadna marjetica (*Bellis perennis*), beli repuh (*Patasites albus*), navadni repuh (*Patasites hybridus*), navadni grint (*Senecio vulgaris*), navadni lapuh (*Tussilago farfara*), gorski grobelnjak (*Alyssum montanum*), cipresasti mleček (*Euphorbia cyparissias*), dlakava relika (*Chamaecytisus hirsutus*), votli petelinček (*Corydalis cava*), čvrsti petelinček (*Corydalis solida*), dvolistna morska čebulica (*Scilla bifolia*), pomladanski zafran (*Crocus vernus*), škrlatnordeča mrtva kopriva (*Lamium purpureum*), pasji zob (*Erythronium dens-canis*), močvirski tulipan, logarica (*Fritillaria meleagris*), trobentica (*Primula vulgaris*), navadna jarica (*Eranthis hyemalis*) in številne druge. Vse te rastline rastejo v Sloveniji na naravnih rastiščih, posebej pa velja omeniti močvirski tulipan ali logarico, ki raste predvsem na območju Pomurja in je zaščitena rastlina.

Od lesnatih rastlin dreves in grmov marca poleg leske in jelše zacvetijo navadni volčin (*Daphne mezereum*), črni trn (*Prunus spinosa*), rumeni dren (*Cornus mas*), beli jesen (*fraxinus excelsior*) in nekatere druge.

Poleg vseh naštetih v drugi polovici tega meseca zacveti vrba iva (*Salix caprea*), ki jo nekateri imenujejo tudi mačica. Ta je lahko grm z debelimi vejami ali drevo, ki zraste 5–7 m visoko, izjemoma tudi več, krošnja je gosta in okrogla. Deblo je pogosto skrivenčeno, debelo in nizko. Listi so jajčasti, dolgi 4–10 cm, konice listov so ukrivljene na stran, robovi so gladki ali nagubani, zgoraj motno zeleni, spodaj sivozeleni in puhasto dlakavi. Cvetovi: moške mačice



Čebela na vrbi ivi (*Salix caprea*), ki daje zelo velike količine cvetnega prahu in omogoča intenziven razvoj čebelje družine.

Foto: Franc Šivic

* Opazovalno-napovedovalna služba medenja

so sprva srebrno kožuhovinaste, potem pa zlato rumene zaradi prašnih niti, ki visijo iz njih; ženske mačice so daljše in zelenkaste. Rastlina daje veličinske količine cvetnega prahu, zato jo čebele zelo rade obiskujejo. Čas cvetenja mačice je tudi čas, ko se pri čebelah začne intenziven razvoj. Poleg vseh

omenjenih rastlin zacvetijo še številne druge, tako avtohtone kot tujerodne rastline, ki rastejo na naših vrtovih in tako spodbujajo razvoj čebeljih družin. Marec je torej že precej pester mesec, narava in čebele se bodo dodobra prebudile in začele nov krog življenja in novo bitko za obstanek. ■

OBLETNICE

Praznik ČD Sežana: »Naših prvih sto«

»Tokratno slovesnost hvaležno namenjamu prejšnjim generacijam, ki so nas učile, kako ravnati s čebelami, da bomo vedeli, kako z novimi izkušnjami ravnati danes, kako ravnati jutri, da zapustimo novim rodovom čebelarjev še več znanja, veliko razumevanja, predvsem pa skrbi za ohranitev naše kranjice. To slovesnost smo pripravili zato, da bi se ob tej priložnosti javno zahvalili tistim, ki so nas spodbujali in podpirali.« S temi besedami je predsednik ČD Sežana nagovoril polno dvorano Kosovelovega doma v Sežani.



Foto: Ivan Alešček

Leta 1911 je bila v Rihemberku ustanovljena podružnica Osrednjega čebelarskega društva v Ljubljani. Dandanes naše društvo zajema območje občin Divača, Hrpelje - Kozina, Komen in Sežana, vanj je včlanjenih 106 čebelarjev, ki čebelarijo s približno 4800 čebeljimi družinami. Povprečni donos v zadnjih dveh letih je bil od 30 do 40 kg medu na panj, glede na to pa smo na leto skupaj pridelali od 120 do 160 ton medu, odvisno od letine. Takšen rezultat je posledica velikega znanja čebelarjev, nove opreme, urejenih pasišč ter tudi dobre oz. boljše zdravstvene oskrbe čebel.

ČD zelo veliko pozornosti namenja izobraževanju svojih članov. Organizirali smo številna predavanja, seminarje in tečaje. Ob pomoči ČZS in Biotehniške fakultete smo usposobili tri čebelarske mojstre, pet čebelarskih preglednikov in tri ocenjevalce medu. Pridobljeno znanje nam omogoča takšno čebelarjenje, da lahko proizvode narave v najčistejši obliki ponudimo našim porabnikom. Izjemno veliko

pozornosti namenjamu promociji naših proizvodov. Doslej smo že dvanajstkrat zapored pripravili tudi Mednarodno ocenjevanje medov Sežana 2011. Bili smo prvo društvo, ki je pred desetletjem začelo svojo dejavnost predstavljati v vrtcih in šolah – od Ljubljane, Sežane pa vse do Lucije, ta zamisel pa je zdaj zaživela po vsej Sloveniji. Za javnost organiziramo številna predavanja o uživanju medu, zdravstvenih lastnostih medu in apiterapiji.

Na podlagi spoznanja, da so medovi na Krasu suhi in zreli medovi ter da so zelo bogati z minerali in rudninskimi snovmi in encimi, smo se odločili to naravno geografsko danost zaščititi z označbo geografskega porekla – »Kraški med«. Do leta 2003 smo pripravili dokumentacijo za registracijo na MKGP in jo dočakali 31. marca 2006, ko so nam podelili zaščitno označbo geografsko poreklo za Kraški med. Ustanovili smo »skupino proizvajalcev« (zdaj jih je 27), ki so se podredili strogim merilom certifikata blagovne znamke geografskega porekla ter svojo proizvodnjo podredili stalni kontroli višje kakovosti in kontroli geografskega porekla svojega medu.

V naših vrstah so izjemni ljudje, čebelarji, ki se tudi organizacijsko uspešno predstavljajo na naših številnih prireditvah. Upravni odbor našega društva in njegovi številni člani dobro razumejo, da brez dela v društvu in odrekanj ni rezultatov. Skupna prizadevanja nas vodijo v vedno boljše delo in številne dejavnosti, katerih končni rezultat je dobra individualna prodaja medu in drugih izdelkov čebelarjev.

Delovanje čebelarjev Krasa in njihovo dobro prakso je pohvalil tudi predsednik ČZS Boštjan Noč. »Pohvalno je, da vam je uspelo preseči ideje o drobljenju društva v občinske meje, saj ste tako močnejši in uspešnejši, to pa dokazujete tudi z izvedbo že 12. mednarodnega ocenjevanju medu.« V imenu ČZS je ČD Sežana za zasluge pri delu in organiziranju čebelarjev podelil najvišje čebelarsko odlikovanje – odličje Antona Janše I. stopnje.

Idejo o zaščiti medu z geografskim poreklom »Kraški med«, ki je v uporabi že od leta 2006, je pohvalil tudi direktor direktorata za kmetijstvo g. Branko Ravnik. Ob zdravi prehrani, ki jo lahko pri-



delamo doma, ima pomembno mesto tudi med. Ob jubileju so društvu izrekli priznanje tudi komenski župan Danijel Božič, hrpeljski podžupan Peter Boršič in sežanski podžupan David Škabar.

Ob jubileju je društvo podelilo naziv častnega člana dr. Stanislavu Renčlju, ki je s svojimi izkušnjami veliko pripomogel k pridobitvi geografske označbe za

kraški med ter k sodelovanju blagovnih znamk Krasa. Članu društva Jožefu Švaglju smo se s priznanjem javno zahvalili za zbrano arhivsko gradivo, ki je ob jubileju izšlo v Zborniku. Posebno javno priznanje je prejel tudi g. Boštjan Noč, ki se mu je ČD Sežana ob tej priložnosti zahvalilo za vsa njegova prizadevanja in uspešno vodenje ČZS. Ob jubileju smo za učence vseh petih osnovnih šol s podružnicami objavili tudi nagradni razpis za najlepšo panjsko končnico in za najboljši prosti spis o ohranjanju čebele, nagrade in priznanja za njihove dosežke pa smo številnim prejemnikom podelili na tokratni prireditvi.

Nato so si gostje prireditve ogledali razstavo številnih (312) panjskih končnic, ki so jo letos že petič pripravili v vseh petih OŠ na našem območju, in razstavo prelepih pesmic o čebelah in čebelarjenju. Z družabnim srečanjem se je praznovanje nadaljevalo v pozne ure.

Ivan Atelšek

Praznovanje 110-letnice delovanja ČD Bohinj

Pred 110 leti je bilo na pobudo največjega bohinjskega čebelarja Jana Strgarja v Bohinju ustanovljeno prvo tamkajšnje čebelarstvo društvo, ki deluje še dandanes. Ob tem častitljivem jubileju smo se bohinjski čebelarji leta 2011 odločili pripraviti slovesno prireditev in izdati zbornik o zgodovini našega društva.

Kdo je bil Jan Strgar? Rodil se je 8. maja 1881 na Lomah nad Nemškim Rovtom, vendar so se starši pozneje preselili na Bitnje, v hišo št. 7. Bohinj je postal znan prav po njegovi zaslugi, saj je čebele in matice prodajal po vsem svetu. Tako so leta 1911 čebele iz Bohinja prispale celo v Indijo, Avstralijo in na Japonsko. Poleg omenjenih držav so bohinjske čebele pripotovala tudi na Kavkaz, v Sibirijo in celo do daljnega Vladivostoka. V svojem življenju je Jan Strgar prejel 200 odlikovanj. Bil je tudi podpredsednik čebelarstva lige v Kairu. Leta 1901 je prav Strgar predlagal ustanovitev bohinjskega čebelarstva društva, ki so ga tedanji bohinjski čebelarji kmalu potem ustanovili v poslopju ljudske šole v Bohinjski Bistrici. To je tudi uradni začetek delovanja zdajšnjega ČD Bohinj. Jan Strgar je bil dolga leta pozabljen, zato smo bohinjski čebelarji čutili obvezo, da se ga spomnimo na dostojen način.

Prireditve je potekala v avli OŠ dr. Janeza Mencingerja v Bohinjski Bistrici. Poleg župana Bohinja g. Franca Kramarja, ravnateljice OŠ ge. Mojce Rozman, predsednika ČZS g. Boštjana Noča ter čebelarjev in čebelarjev iz čebelarstev Čebelarstva zveze



Gorenjske so se prireditve udeležili tudi številni občani Bohinja. S svojim mimohodom so prireditve počastili praporščaki ČD Čebelarstva zveze Gorenjske. Po kulturnem programu in pozdravnih besedah gostov je g. Mišo Serajnik predstavil zbornik društva z naslovom »Od Jana Strgarja do danes«. Ob tej priložnosti je društvo zaslužnim članom podelilo odličja Antona Janše III. stopnje, Čebelarstva zveza Gorenjske pa odličja Antona Janše II. stopnje. ČZS je ČD Bohinj ob njegovem visokem jubileju podelila najvišje priznanje, to je odličje Antona Janše I. stopnje. Po uradnem delu je ob prigrizku in kozarčku sledilo še kratkotrajno druženje udeležencev prireditve.

V avli OŠ dr. Janeza Mencingerja v Bohinjski Bistrici je bila ves teden na ogled tudi razstava z naslovom »Od Strgarja do današnjih dni«, teden dni pa je bila razstava na ogled tudi v domu ostarelih Svetega Martina v Srednji vasi.

Drago Kotnik

Simpozij o apiterapiji v Mariboru

ČZS, JSSČ, komisija UO ČZS za apiterapijo, Zdravniško društvo Maribor, Mediko – historična sekcija Slovenskega zdravniškega društva, Znanstveno društvo za zgodovino zdravstvene kulture Slovenije ter Društvo za zdravje srca in ožilja za Maribor in Podravje pripravljajo simpozij o apiterapiji. To strokovno zborovanje bo od 29. do 31. marca 2012 potekalo v evropski prestolnici kulture – Mariboru, natančneje v veliki dvorani Auditorium Magnum Fakultete za kmetijstvo in biosistemske vede, Pivola 10. Prav med dnevi simpozija, tj. 30. marca, bo tudi svetovni dan apiterapije, ki ga zaznamujemo v počastitev pionirja apiterapije moderne dobe dr. Filipa Terča. Program simpozija:

Četrtek, 29. marca 2012, od 16.00 do 19.30:

- dr. Milanka ERSKI: *Cvetni prah – uporaba v terapiji, učinki in lastnosti*,
- Aleksander BILIČ, dr. med.: *Med in njegova uporaba v medicini*,
- Marta KOCJAN ANŽIČ, dr. dent. med., specialistka za zobne in ustne bolezni ter parodontozo: *Med in parodontozo*,
- okrogla miza.

Petek, 30. marca 2012, ob 13.00:

- Položitev cvetja na grob dr. Filipa Terča na pobreškem pokopališču.

Petek, 30. marca 2012, od 16.00 do 19.30:

- dr. Damjan JUSTINEK: *Čebelji pridelki in diabetes*,
- dr. Milanka ERSKI: *Čebelji vosek – lastnosti in uporaba v medicini in kozmetiki*,
- Aleksander BILIČ, dr. med.: *Čebelji strup – uporaba pri nekaterih boleznih*,
- okrogla miza.

Sobota, 31. marca 2012 od 9.00 do 12.30:

- dr. Milanka ERSKI: *Lastnosti propolisa in vpliv na zdravje ljudi; Antimikrobne lastnosti propolisa in matičnega mlečka*,
- Aleksander BILIČ, dr. med.: *Lastnosti matičnega mlečka in njegov vpliv na ljudi; Uporaba matičnega mlečka in propolisa v onkologiji in njen vpliv na imunski sistem*,
- okrogla miza.

Več informacij o simpoziju lahko dobite po tel. št.: 041/610 110 ali 031/261 884.

Vlado Pušnik, predsednik sekcije za apiterapijo, in
Jožef Bauman, predsednik ČZD Maribor

Vzporedna prireditev ob simpoziju o apiterapiji: tečaj »Masaža z medom«

Tečaj masaže z medom bo potekal v prostorih UM FKBV v vili Pohorje – Pivola 8, izvajal pa ga bo Miljen Bobič, ki deluje v Nemčiji in je aktivni član nemškega zveznega združenja za apiterapijo (Deutscher Apitherapiebund). Tam se je končal vse stopnje usposabljanja za apiterapevta. Specializiral se je za masažo z medom pri »očetu« te metode, ruskem specialistu dr. Olegu Lonesu. Zdaj je tudi sam zelo cenjen referent za apiterapijo in masažo

z medom ter ustanovitelj Centra za apiterapevstvo svetovanje Bonn. Tečaj za 20 udeležencev traja najmanj en dan. Razporeditev na tečaj vam bomo sporočili po prijavi. Potekal bo vsak dan, in sicer od 29. 3. do 31. 3., od 9.00–12.30. Predprijava in prispevek za plačilo stroškov sta obvezna. Za dva udeleženca je potrebna ena masažna miza. Udeleženci sami poskrbijo za mizo. Prijave na tel.: 041/610 110 g. Pušnik.



Enostavno rešitve za kompleksna izziva!

Šolska ulica 14, Kapca
9220 Lendava
Tel: 02/578 98 76
Fax: 02/578 98 77
Gsm: 041/212-166

e-mail: mizarstvo.banfi@siol.net

Panji so iz masivnega smrekovega in topolovega lesa, spoji so rogljičeni oz. cinkani, pitalniki so iz 100% vodoodpornega materiala in voskani.

IZDELOVANJE ČEBELJIH PANJEV

PROIZVODNI PROGRAM:

- *AŽ - panji (9s, 10s, 11s, 12s)
- *AŽ - panji (10s trietažni)
- *LR - panji (1/1, 2/3)
- *DADANT BLATT - panji
- *DADANT BLATT + LR - prilag. za AŽ satnike
- *PRAŠILČKI (5s, 7s)
- *OKVIRJI za vse vrste panjev
- *ZABOJI za prevoz rojev
- *PLEMENILČKI raznih velikosti
- *9 satni vložni prašilčki za AŽ 10s panj

Zmagovalni verz

V okviru Tradicionalnega slovenskega zajtrka smo za učence tretjega triletnega osnovnih šol razpisali tudi literarni natečaj za najboljši verz oz. pregovor. V nadaljevanjih bomo objavili 20 najboljših izbranih verzov.

*V jeseni na vrtu
nam jabolko zori,
nič hudega,
če malo gnije,
saj to pove,
da v njem zagotovo ni »kemije«.*

3. mesto: Leon Sužnik, OŠ Duplek, 9. razred

Popravek

V prvi povedi članka z naslovom *Ambroževa maša v spomin na Henrika Peternela*, objavljenem v SČ 2/2012, na str. 61, se je pojavila tiskarska napaka. Pravilno bi se morala glasiti: »Člani ČD Henrik Peternel Celje smo se v nedeljo, 4. decembra 2011, zbrali pri maši, ki smo jo v kapucinski župnijski cerkvi sv. Cecilije na Bregu darovali v čast zavetnika čebelarjev sv. Ambroža in v spomin na 60. obletnico smrti našega dobrotnika ter naprednega čebelarja, duhovnika Henrika Peternela.« Prizadetim se za napako opravičujemo.

Uredništvo

Dokumentacija za prodajo in prevoz čebel

Počasi se približuje čas, ko bomo čebelarji začeli premikati svoje čebele. Razlogi za premike so različni, po večini pa gre za prevoz na pašo ter za prodajo oz. nakup čebel.

Pri premikih čebel **zaradi prodaje ali paše** mora čebelar najprej podpisati izjavo, ki je objavljena na spletni strani www.czs.si v rubriki *Obrazci*, in sicer OBR.: Promet s čebelami. S podpisano pisno izjavo čebelar zagotovi, da njegove čebelje družine ne kažejo kliničnih znakov hude gnilobe čebelje zalege. Izjavo pisno potrdi tudi območni veterinar VF NVI ter s tem zagotovi, da na območju 3 km od čebelnjaka ni hude gnilobe čebelje zalege in tudi ne suma te bolezni. Seznam območnih veterinarjev VF NVI je skupaj z njihovimi telefonskimi številkami in naslovi objavljen na spletni strani www.czs.si v rubriki *Veterinarski nasveti*.

Pred premikom čebel **zaradi prodaje ali paše** mora čebelar upoštevati tudi 27. člen Pravilnika o ukrepih za preprečevanje širjenja in zatiranja hruševnega ožiga (Ur. l. RS, št. 18/04, 44/04, 21/05, 21/07 in 19/09). Ta določa, da je premik čebeljih družin **zaradi prodaje ali paše** z okuženega območja, žarišč okužbe in pripadajočega varovalnega pasu iz drugega odstavka 4. člena tega pravilnika na ogrožena območja v bližino sadovnjakov prepovedan vse dotlej, dokler traja nevarnost hruševnega ožiga. Prevozne enote je treba opremiti s pisno izjavo o izvedenih karantenskih ukrepih, ki jo mora overiti pristojni fitosanitarni inšpektor. Vse podrobne informacije o okužbah s hruševim ožigom dobite na Fitosanitarni upravi RS, tel. št.: 05/915 29 30, in na spletni strani www.fu.gov.si.

Pred premeščanjem čebel se mora čebelar pri upravljavcu pašnega reda pozanimati o vrsti območja, na katerega bo prepeljal svoje čebele

na pašo, in o zahtevah, pod katerimi lahko čebele premešča na pašo. Čebelar, ki pripelje čebele na pašo, mora izvajalcu pašnega reda dostaviti Vlogo za namestitve čebel, ta pa mora vsebovati vse zahtevane podatke. Obrazec je objavljen na spletni strani www.czs.si v rubriki *Obrazci*, in sicer OBR.: Namestitve čebel.

Na stojišču mora čebelar uporabnik takoj po namestitvi čebel na vidnem mestu zunaj koridorja letenja čebel namestiti: fotokopijo potrjene in podpisane pisne izjave, svoja ime in priimek, naslov stalnega bivališča, telefonsko številko in registrsko oznako čebelnjaka. Čebelar prevoznik je dolžan redno in strokovno oskrbovati čebele. Krmljenje čebel podnevi, torej preden se zmrača, na stojišču ni dovoljeno. V brezpašnem obdobju na stojišču prav tako ni dovoljeno točenje medu. Čebelar prevoznik mora v celoti upoštevati pravilnike o katastrofu čebelje paše, o čebelarstem pašnem redu, o prometu s čebelami in o programu napovedi medenja (Ur. l. RS, št. 94/03, 117/08 in 94/10).

*Vlado Auguštin,
svetovalec JSSČ za tehnologijo*



Ažsatniki
izdelava až okvirjev in panjev

041 995 953

Primerjalna analiza anket 2007–2011

Čebelarstva zveza Slovenije, Javna svetovalna služba v čebelarstvu (v nadaljnjem besedilu ČZS) je na podlagi podatkov, ki jih je pridobila iz anket, izvedenih na regijskih posvetih v minulih petih letih, pripravila primerjalno analizo odgovorov na zastavljena vprašanja. S primerjavo posameznih anketnih vprašanj je ČZS pridobila mnenja čebelarjev o svojem delu in izvajanju različnih nalog v obdobju od leta 2007 do 2011.

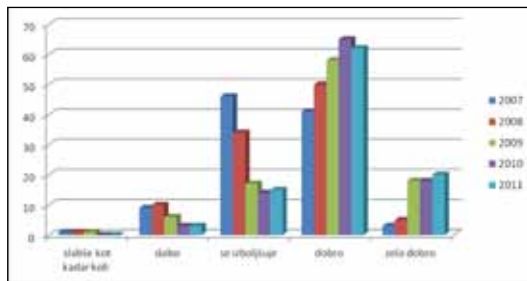
Vzorec za pridobitev podatkov za primerjavo je reprezentativen, saj nam čebelarji vsako leto vrnejo več kot 300 izpolnjenih vprašalnikov. Tako lahko mnenja anketirancev označimo kot povprečna mnenja čebelarjev na terenu. V nadaljevanju vam bomo grafično predstavili odgovore na posamezna vprašanja ter jih podali v zaokroženih odstotkih, saj so tako lažje primerljivi in primernejši za razlago. Delež anketirancev je približno enakomerno porazdeljen po regijah.

1. Kako ste zadovoljni z vodenjem ČZS v tem letu?

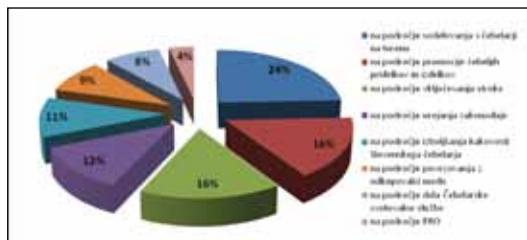
Zadovoljstvo z vodenjem ČZS se je v primerjanih letih povečalo in se vse bolj približuje k prevladujočemu dobremu in zelo dobremu.

2. Kako ste zadovoljni z delom delavcev ČZS in JSSČ?

Podobno kot zadovoljstvo z vodenjem se povečuje tudi zadovoljstvo z delom zaposlenih v letih



Graf 1: Primerjava odgovorov o delu ČZS in JSSČ v letih 2007–2011 v odstotkih



Graf 2: Prikaz mnenj vseh anketirancev, na katerih področjih naj bi ČZS v letu 2011 storila več v odstotkih

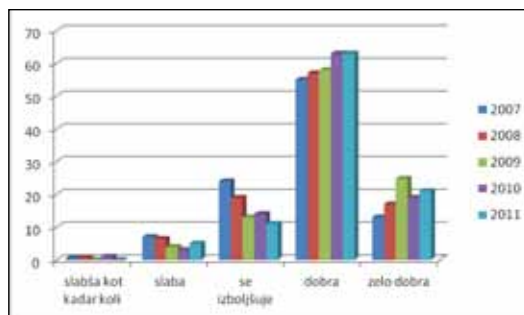
2007–2011. Ti odgovori nam torej potrjujejo, da so čebelarji na splošno zadovoljni tako z delom vodstva kot tudi z delom zaposlenih (graf 1).

3. Na katerem področju mora ČZS storiti več?

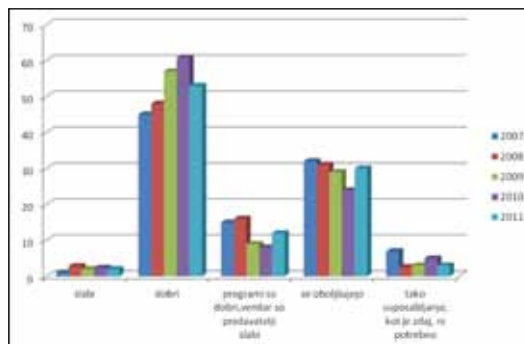
Največ anketiranih je odgovorilo, da si želijo več sodelovanja s čebelarji na terenu, sledita pa področji čebeljih pridelkov in izdelkov ter vključevanje stroke v reševanje čebelarskih problemov. Približno 12 % vprašanih meni, da je treba storiti več na področju urejanja zakonodaje in vključevanja stroke, približno enak odstotek jih meni, da je treba več storiti na področju vsebine revije Slovenski čebelar, približno 8 % jih meni, da je treba več storiti na področju dela JSSČ, najmanj, tj. 4 %, pa jih meni, da je treba več storiti na področju dela PRO (graf 2).

4. Kakšna je po vašem mnenju revija Slovenski čebelar?

V primerjanih letih se je povečalo število odgovorov, da je revija Slovenski čebelar dobra ali zelo dobra, hkrati pa se je zmanjšalo število odgovorov, da je revija slaba (graf 3).



Graf 3: Primerjava mnenj vseh anketirancev o reviji Slovenski čebelar v letih 2007–2011 v odstotkih



Graf 4: Primerjava odgovorov vseh anketirancev o programih usposabljanja ČZS in JSSČ v letih 2007–2011 v odstotkih

5. Programi usposabljanj, ki potekajo v organizaciji ČZS, JSSČ, so:

Večina čebelarjev meni, da so programi usposabljanj dobri, povečuje se tudi odstotek tistih, ki menijo, da se programi izboljšujejo ter da so programi dobri, vendar so slabi predavatelji. Le majhen odstotek pa je takih, ki menijo, da tako usposabljanje, kot je zdaj, ni potrebno oz. da so programi slabi (graf 4).

6. Kakšno je vaše mnenje o delu čebelarskih preglednikov (terenskih svetovalcev)?

Delež čebelarjev, ki za nasvet povprašajo preglednike (terenske svetovalce) se je v letu 2011 v primerjavi z letom prej povečal, kljub temu pa je še vedno velik odstotek tistih, ki delo terenskih svetovalcev sicer poznajo, vendar jih ne vprašajo za nasvet. Majhen odstotek čebelarjev je takih, da bodisi ne poznajo terenskih svetovalcev bodisi z njihovim delom niso zadovoljni. Cilj ČZS je vsekakor povečati dejavnosti in prepoznavnost preglednikov ter doseči, da bodo stiki med pregledniki in čebelarji boljši (graf 5).

7. Kakšno je vaše mnenje o delu veterinarjev, specializiranih za čebelarstvo?

Večina anketiranih je z delom veterinarjev, specializiranih za čebelarstvo, zadovoljna, saj meni, da

dobro opravljajo svoje delo. V letu 2011 se je delež tistih, ki menijo, da je delo veterinarjev dobro, v primerjavi s prejšnjimi leti povečal, prav tako pa se je za malenkost povečal tudi odstotek tistih, ki menijo, da je njihovo delo slabo.

8. Pridelava medu na panj

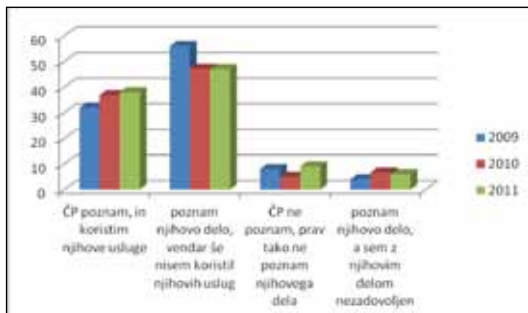
Anketirane smo povprašali tudi o povprečnih donosih v letu 2011. Odgovori so pokazali, da je bil največji donos na območjih Koroške in Celja, najslabši pa na območju Notranjske (graf 6).

9. Jesenske izgube čebeljih družin

Čebelarje, ki so se udeležili regijskih posvetov, smo povprašali tudi o tem, kolikšne so bile njihove jesenske izgube čebeljih družin.

Več kot polovica čebelarjev ni izgubila nobene čebelje družine, 33 % jih je izgubilo do 10 %, samo 5 % čebelarjev pa je poročalo, da so bile njihove izgube večje od 30 % (graf 7).

V grafu 8 si lahko ogledate, kolikšne so bile izgube čebeljih družin po posameznih regijah. Največ izgub so ugotovili v Zasavju, na Notranjskem in Gorenjskem, najmanj pa na Koroškem, Dolenjskem in na območju Celja.



Graf 5: Primerjava mnenj vseh anketirancev o čebelarskih preglednikih v letih 2009 in 2011 v odstotkih



Graf 6: Prikaz povprečnih donosov po regijah v letu 2011



Graf 7: Izgube čebeljih družin jeseni 2011



Graf 8: Izgube čebeljih družin po regijah jeseni 2011

10. Ocena čebelarjev glede pričakovanih izgub v zimi 2011/2012

Glede na odgovore čebelarjev jih 25 % ocenjuje, da to zimo ne bodo imeli izgub, 41 % jih ocenjuje, da bodo njihove izgube manjše od 10 %, 9 % pa jih ocenjuje, da bodo izgube večje od 30 % (graf 9).

11. Pričakovan delež izgub po regijah

Največje pričakovane izgube so na Notranjskem, v Zasavju ter ljubljanskem okolišu (graf 10).



Graf 9: Ocena čebelarjev glede pričakovanih izgub v zimi 2011/2012



Graf 10: Ocena čebelarjev glede pričakovanih izgub v zimi 2011/2012

12. Sklep

Rezultati primerjalne analize so brez dvoma zanimivi, saj na podlagi teh lahko sklepamo, da se stanje na posameznih področjih čebelarstva izboljšuje. Na splošno se povprečna mnenja čebelarjev pri vseh primerjanih anketnih vprašanih spreminjajo na bolje. Sklenemo lahko, da so bile vse dozrajšnje naloge, ki jih je izvajala ČZS s svojimi strokovnimi službami, uspešne, to pa kažejo tudi mnenja anketirancev na regijskih posvetih. Rezultati analize bodo ČZS in njene strokovne službe brez dvoma spodbudili k še boljšemu delu, katerega cilj bo ohraniti delež zadovoljnih čebelarjev oz. zmanjšati delež tistih, ki z delom ČZS in njenih strokovnih služb niso zadovoljni.

Glede na postaje Opazovalno-napovedovalne službe medenja po državi je stanje nekoliko drugačno. Razlike so predvsem posledica tega, da so opazovalne postaje čez celo sezono na istem kraju, torej jih ne premeščajo. Najbolje je medilo na območju Koroške, kjer sta dobro medila smreka in javor, potem pa še hoja, na širšem območju Celjskega, kjer je dobro medilo že spomladi, potem pa sta se pojavili še poletno medenje in medenje hoje v višjih legah, sledijo območja Dolenjske, Zasavja, Podravja, Gorenjske, Pomurja, Primorske, Posavja in Notranjske. Iz anket je lepo razvidno, da so bile tam, kjer je bila paša dobra, manjše tudi izgube čebel, tam, kjer je bila paša slaba, pa so jesenske in zimske izgube čebel večje. Razlog za to je slaba oskrba z medicino in cvetnim prahom v brezpašnem obdobju. Če čebele v tem obdobju niso bile dodatno hranjene s sladkorno raztopino, sta se pojavili podhranjenost in izčrpanost kratkoživih generacij poletnojesenskih čebel, zato je bil v družini premajhen tudi delež dolgoživih, dobro prehranjenih čebel. Svoje so dodale še varoje ter dolga in vroča jesen z ropanjem čebel, tako da so imeli čebelarji polne roke dela z zagotovitvijo kar najboljših razmer za prezimovanje svojih čebel.

Tanja Magdič,
svetovalka JSSČ za ekonomiko

Razpis za XXXV. srečanje in tekmovanje mladih čebelarjev

Letošnje XXXV. državno srečanje in tekmovanje mladih čebelarjev bo v soboto, 5. maja 2012, v prostorih OŠ Primoža Trubarja Laško. Mentorji čebelarskih krožkov naj pisne prijave tekmovalnih ekip pošljejo na obrazcu, objavljenem na spletni strani ČZS, **najpozneje do 2. aprila 2012** na e-naslov: info@czs.si ali po navadni pošti na naslov: ČZS, Brdo pri Lukovici 8, 1225 Lukovica. Poznejših prijav zaradi organizacijskih zadev ne bomo mogli

upoštevati. Ker želimo XXXV. državno srečanje in tekmovanje pripraviti kar najbolj kakovostno, prijave na dan tekmovanja ne bodo mogoče. Tekmovanje bo potekalo na podlagi Pravilnika o državnem srečanju in tekmovanju mladih čebelarjev, ki je objavljen na spletni strani ČZS. Podroben program XXXV. državnega srečanja in tekmovanja mladih čebelarjev bo objavljen v letošnji 5. številki Slovenskega čebelarja.

Združenje proizvajalcev SMGO

Že vse od leta 2009 naprej se slovenski čebelarji lahko pridružijo shemi kakovosti »Slovenski med z zaščiteno geografsko označbo« (v nadaljevanju SMGO). Gre za eno izmed treh kakovostnih shem na področju medu v Sloveniji, ki se nanaša na zaščiteno geografsko poimenovanje oz. na geografsko označbo. Kakovostna shema SMGO, ki jo je ČZS na podlagi enotnega sklepa občnega zbora ČZS leta 2009 registrirala za vse slovenske čebelarje, združuje čebelarje, ki pridelujejo med, ki izpolnjuje strožja merila kakovosti (največ 18,6 % vode, največ 15 mg/kg HMF), kot jih predpisuje Pravilnik o medu, poleg tega pa porabnikom zagotavlja tudi znan izvor, saj mora biti med pridelan izključno na ozemlju RS. Tako v svetu kot tudi že v Sloveniji se porabniki v zadnjem času raje odločajo za izdelke znanega izvora. V sistemu SMGO je na vsakem kozarcu poleg nalepke tudi posebna oštevilčena prelepka, ki zagotavlja 100-odstotno sledljivost. Prelepka je opremljena tudi z nacionalnim simbolom MKGP, ki označuje zaščiteno geografsko označbo, pridelovalci pa so podvrženi tako notranjemu kot tudi zunanemu nadzoru.

V shemo kakovosti SMGO je do zdaj vključenih približno 250 čebelarjev. Lahko rečemo, da slovenski porabniki iz dneva v dan bolj prepoznajo in iščejo »Slovenski med« tudi zaradi akcij, ki jih glede ozaveščanja splošne javnosti o pomenu čebeljih pridelkov izvajata ČZS, JSSC. Pomembno pa je, da tovrstnim pridelkom omogočimo še večjo uveljavitev in prepoznavnost med slovenskimi porabniki. Za ta namen država v sodelovanju z Evropskim kmetijskim skladom za razvoj podeželja razpisuje nepovratna sredstva za doseganje dodane vrednosti proizvodov, vključenih v sheme kakovosti, ta sredstva pa so namenjena za informiranje, oglaševanje in pospeševanje prodaje teh proizvodov. Zaradi tega je treba oblikovati tudi skupino pridelovalcev SMGO.

O pomembnosti povezovanja in združevanja čebelarjev je bilo veliko napisanega že v prejšnji številki SČ, zato bomo tokrat pozornost namenili konkretnim ciljem in vsebini projekta, ki ga bo ČZS kot nosilka zaščite SMGO prijavila na razpis Ukrepa 133, podpora skupinam proizvajalcev pri dejavnostih informiranja in pospeševanja prodaje za proizvode, ki so vključeni v sheme kakovosti hrane.

Poglaviti cilj oblikovanja združenja proizvajalcev je povečanje prepoznavnosti in poznavanja prednosti SMGO med porabniki v Sloveniji. Ker naj bi to prispevalo k povečanju porabe SMGO, naj bi se povečala tudi pridelava takšnega medu, zato naj bi bilo v sistem SMGO vključeno tudi večje

število čebelarjev. Če bo naša kandidatura na razpisu uspešna, bo projekt promocije potekal od junija 2012 do junija 2015, poudarjeni pa bosta predvsem jesenska in zimska sezona, ko čebelarji prodajajo svoje pridelke. Čebelarji, ki bodo vključeni v skupino proizvajalcev, bodo imeli možnost predstavitve svojih pridelkov na nacionalnih dogodkih, povezanih z naravo, kmetijstvom, zdravjem in čebelarstvom, predvsem na različnih sejnih v Sloveniji, na katerih bodo potekale javne predstavitve, predavanja za udeležence, promocijske stojnice, razdeljevanje gradiv za otroke in splošno javnost, program za otroke in seveda tudi prodaja medu. Več pozornosti bo namenjene predvsem regionalnim dogodkom in dogodkom v različnih krajih po Sloveniji. Na teh bodo potekale tudi ustvarjalne delavnice in naravoslovni dnevi za otroke in šolsko mladino. Predstavitve SMGO bo organizirana tudi po večjih nakupovalnih centrih v Sloveniji. Poleg tega bo potekalo tudi informiranje prek različnih medijev, predvsem z informativnimi in izobraževalnimi vsebinami o Slovenskem medu, s članki v dnevnem časopisu in revijalnem tisku, z radijskim oglaševanjem in oglaševanjem na velikih plakatih itd. Veliko pozornosti bo namenjene intenzivnemu komuniciranju z nacionalnimi in lokalnimi mediji, saj želimo s tem povečati tako prepoznavnost SMGO na lokalni ravni kot tudi prepoznavnost lokalnih čebelarjev, ki so ponudniki tega pridelka. Ob različnih dogodkih bodo organizirane novinarske konference in kontaktne oddaje, objavljali bomo tudi sporočila za javnost. Posodobili in nadgradili bomo spletno stran, tako da bo ta prijaznejša do uporabnikov, ter jo dopolnili z nasveti o uporabi medu. Tam bodo objavljeni tudi napovedi dogodkov in poročila o njih, v dokumentih pdf pa bodo prikazani zgbanke in promocijsko gradivo. Povezali se bomo tudi s podobnimi spletnimi stranmi, predvsem s tistimi, ki so povezane z zdravjem, zdravo prehrano, okoljem itd. V okviru projekta bomo izdajali tudi promocijska gradiva o pomembnosti Slovenskega medu in ponudnikih SMGO. Čebelarji, ki se bodo vključili v skupino pridelovalcev SMGO, si bodo s tem zagotovili večjo prepoznavnost in pospešitev prodaje, s tem pa seveda tudi nove kupce in konkurenčno prednost. Promocijski projekt je odprtega tipa, tako da se med njegovim izvajanjem lahko vanj vključujejo tudi tisti, ki bodo pridelovalci Slovenskega medu postali pozneje, pomembno pa je tudi to, da za pridelovalca, ki je vključen v skupino pridelovalcev SMGO, omenjene dejavnosti niso obvezne, tako da se jih lahko udeležuje po svoji želji. Postopek vključitve v sistem SMGO je objavljen na spletni strani

venskimed.si, navodila pa lahko dobite tudi pri sve-tovalcih JSSČ.

Na ČZS menimo, da je izvajanje promocije Slovenskega medu strateškega pomena za vse čebelarje v Sloveniji. S skrbno oz. pravilno pridelava

vo medu bomo porabnikom poleg kakovosti ponudili tudi informacijo o izvoru medu in zaupanje v pridelovalca, to pa je zdaj, ko se na tržišču pojavljajo številni izdelki dvomljive kakovosti in neznanega izvora, tudi najpomembnejše.

Nataša Lilek

Pravilnik o kakovosti medice in peneče medice

Spoštovane čebelarke in cenjeni čebelarji! Obveščamo vas, da je v Uradnem listu Republike Slovenije, št. 4/2012, z dne 20. 1. 2012 objavljen Pravilnik o kakovosti medice in peneče medice. Pravilnik določa pogoje proizvodnje ter minimalne zahteve glede kakovosti in označevanja, ki jih

morata izpolnjevati medica in peneča medica, dani v promet. Spletna povezava do Pravilnika o kakovosti medice in peneče medice je: <http://www.uradni-list.si/1/content?id=107161&part=&highlight=pravilnik+o+kakovosti+medice>

Tomaž Samec

E-časopis – najhitrejša pot obveščanja

Z razširitvijo uporabe interneta in drugih elektronskih komunikacijskih sredstev smo stopili globoko v »informacijsko dobo«. Hitro sosledje dogodkov, veliko novih informacij, tudi na področju čebelarstva, povečuje potrebo vseh čebelarjev po hitri informiranosti in takojšnji odzivnosti. Na spletni strani ČZS zaznavamo velik obisk, torej naša elektronsko posredovana obvestila spremljajo številni obiskovalci. Tudi na ČZS smo že pred leti stopili v korak s časom in na spletni strani www.czs.si omogočili naročanje na E-ČASOPIS, s katerim je prenos za čebelarje pomembnih informacij skrajšan na minimum. Z E-ČASOPISOM so vsa

nova, pomembna obvestila posredovana na vaš elektronski naslov prej, preden sami odprete našo spletno stran, glasilo Slovenski čebelar ali poštni dopis ipd. Na ta način obveščanja se lahko zelo preprosto prijavi vsak imetnik elektronske pošte. Iz dneva v dan je število čebelarjev, ki imajo možnost uporabe e-pošte, večje, zato na ČZS želimo, da se na E-ČASOPIS naročite vsi čebelarji, ki imate to možnost. Po prijavi boste na svoj elektronski naslov prejeli novice s področja čebelarstva, tako da boste sproti informirani o dogajanjih doma in tudi po svetu. Vabljeni v vpis na E-ČASOPIS.

MB

Javni razpis Tehnične pomoči čebelarjem za leto 2012

Ministrstvo za kmetijstvo, gozdarstvo in prehrano (ministrstvo) je skupaj s strokovnimi službami na podlagi Uredbe Sveta (ES), št. 1234/2007, pripravilo Program ukrepov na področju čebelarstva v Republiki Sloveniji v letih 2011–2013 (program), ki ga je Evropska komisija potrdila septembra 2010.

Ministrstvo je nato na podlagi potrjenega programa pripravilo Uredbo o izvajanju Programa ukrepov na področju čebelarstva v Republiki Sloveniji v letih 2011–2013 (Uradni list RS, št. 4/11 in 40/11; uredba) za celotno programsko obdobje od leta 2011 do 2013. Predlog uredbe in informacija o uredbi sta bila vse od 23. julija 2010 objavljena na portalu e-demokracija, tako da je lahko vsakdo podal svoje pripombe. Prav tako je bila uredba posredovana tudi Čebelarski zvezi Slo-

venije, ki je lahko posredovala svoje pripombe. Ministrstvo je upoštevalo vse smiselne pripombe.

Na podlagi petega odstavka 6. člena uredbe je ministrstvo pripravilo javni razpis za Tehnično pomoč čebelarjem za programsko leto 2012. Pogoji za sofinanciranje pri ukrepu Sofinanciranje čebelarske opreme so določeni v 8. členu uredbe, pogoji za sofinanciranje pri ukrepu Pomoč čebelarjem začetnikom pa v 13. členu uredbe.

Javni razpis je na podlagi drugega odstavka 39. člena uredbe odprt do porabe razpisanih sredstev oziroma najpozneje do 31. avgusta 2012. Ministrstvo je na podlagi drugega odstavka 39. člena uredbe objavilo zaprtje javnega razpisa zaradi porabe vseh razpisanih sredstev še pred iztekom programskega leta 2012.

MKGP

Predstavitev članov UO ČZS

V nadaljevanjih predstavljamo na novo izvoljene člane upravnega odbora ČZS. Vsi so odgovarjali na ista vprašanja, in sicer: kje živijo in člani katerega čebelarkega društva so, koliko časa čebelarijo in s koliko čebeljimi družinami? Katero področje čebelarstva jih najbolj zanima oz. na katerem področju bodo kot člani UO najbolj dejavni? Katere cilje želijo z delom v UO doseči ter kaj sporočajo slovenskim čebelarjem?

Miha Metelko, ČD Sevnica

Živim na Studencu pri Sevnici. Čebelarim tri leta z 20 družinami. Zanima me predvsem biologija čebelje družine. Kot član UO ČZS bi se želel ukvarjati s še večjo prepoznavnostjo slovenskega medu, tudi zunaj slovenskih meja. Dobro bi bilo doseči, da bi ljudi bolj seznanjali ne samo z medom, ampak tudi s cvetnim prahom in matičnim mlečkom. UO ČZS bom posredoval tako svoje zamisli kot tudi zamisli vseh tistih, ki mi jih bodo posredovali.



Drago Kotnik, ČD Bohinj

Živim v Bohinjski Češnjici in sem član ČD Bohinj. Čebelarim 32 let, zdaj s 93 čebeljimi družinami. Najbolj me zanimata zdravstveno varstvo čebel in varna hrana. Prizadeval si bom za večjo vlogo regijskih zvez v ČZS ter za boljše sodelovanje z institucijami, ki se ukvarjajo z zatiranjem varoj. Sicer pa imejte čebele radi, skrbite zanje in čebele vam bodo vse to vrnille. Doživeli boste veliko notranjega miru in osebnega zadovoljstva, poleg tega pa boste pridelali zdrave čebelje pridelke.



Jože Škulj, DLČ Apis Ribnica

Živim in čebelarim v vasi Hudi Konec na pobočju severno nad Ribniško dolino. S čebelarstvom se ukvarjam 10 let. Število družin postopno povečujem, tako da zdaj čebelarim s 30 10-satnimi AŽ-panji. Na področju čebelarstva je toliko zanimivih in pomembnih tem, da je težko izbrati nekaj, kar naj bi bilo pomembnejše od drugega. Pomembno je znanje o zdravstvenem varstvu in čebeljih pašah, pomembna pa je tudi ekološka zavest čebelarjev. S svojim delom v UO ČZS želim delo ČZS približati čebelarjem na našem območju,



najti način, kako čebelarje samorastnike motivirati za včlanitev vsaj v ČD ter z vsemi člani UO in vodstvom ČZS izmenjavati izkušnje, ki naj bi prispevale k razvoju čebelarstva. Število čebelarjev se je tudi po zaslugi ČZS v zadnjem času precej povečalo. Ker delo s čebelami zahteva dosti znanja, priporočam zlasti čebelarjem začetnikom, pa tudi preostalim, naj se, kadar je za to priložnost, udeležujejo usposabljanj. To ni izgubljen čas, saj jim bo ob dobri paši bogato poplačan.

Občni zbor ČZS

61. redni občni zbor ČZS bo v soboto, 10. marca 2012, ob 10. uri, v prostorih ČZS, Brdo pri Lukovici 8. Občni zbor ČZS je najvišji organ, ki ga sestavljajo delegati članov ČZS. En delegat zastopa enega člana ČZS. Na občnem zboru ima glasovalno pravico le delegat s pooblastilom društva oz. zveze. Delegati morajo biti člani ČZS. Občni zbor je javen, zato se ga lahko udeležijo tudi drugi, vendar nimajo pravice glasovanja.

Boštjan Noč, predsednik ČZS

ČZS z reciklažo kartuš podpira Rdeče noske

V ČZS od februarja 2012 z recikliranjem odra- bljenih kartuš za tiskalnike podpiramo delovanje Društva za pomoč trpečim in bolnim »Rdeči noski – klovni zdravniki«, ki s humorjem prispevajo k boljšemu in hitrejšemu zdravljenju otrok. Ker je donacija temu društvu vsaka reciklirana kartuša, smo se v Čebelarški zvezi Slovenije odločili, da bomo poslej v posebni ločevalni škattli zbirali kartuše za ta namen. K temu lahko prispevate tudi vsi čebelarji in čebelarke, in sicer tako, da odpadne kartuše oddate na ČZS. **MB**

»Odprto pismo«

Vsa čebelarška društva, ki so prejela "Odprto pismo" g. Marjana Juga so v gradivu za občni zbor ČZS prejela tudi obrazložitve na zapisane trditve v odprtem pismu.

Boštjan Noč, predsednik ČZS

Izobraževalni tabor za čebelarje na ČZS

Zaradi velikega zanimanja in številnih izraženih želja po dodatnem izobraževanju čebelarjev bo ČZS na svojem sedežu na Brdu pri Lukovici letos pripravila tridnevni tabor za čebelarje. Tabor bo samoplačniški, saj za ta namen nimamo vira sredstev.

V treh dneh tabora boste poglobili svoje znanje o biologiji čebel, tehnologiji čebelarjenja v različnih panjskih sistemih, izvajanju apitehničnih ukrepov, pripravi čebel na prvo pašo in na zimo, vzreji matic za svoje potrebe in o osnovni odbiri. Na področju varne hrane bo pozornost namenjena prepoznavanju različnih vrst medu, pravilnemu označevanju in seveda dobrim higienskim navadam v čebelarstvu ter vključevanju v kakovostne sheme. Na področju ekonomike bodo predstavljene zakonodaja na področju o trženju čebeljih pridelkov in izdelkov iz čebeljih pridelkov, predvsem z vidika dopolnilne dejavnosti na kmetiji, ter možnosti čebelarskega turizma. Poleg tega bodo predstavljene tudi najpomembnejše paše v Sloveniji. V okviru tabora bosta organizirana tudi obiska na terenu, in sicer obisk čebelarskega tu-

rizma in vzrejevalca matic. Tabor bo potekal od 8. do 10. junija 2012. Število udeležencev je omejeno na 22 oseb. **Cena tridnevnega tabora je 195,00 EUR.** Vanjo so poleg predavanj vključeni tudi terenski obiski, prevozi na terenski del izobraževanja in dva polpenziona v stavbi ČZS. Izobraževalni del tabora za čebelarje bo obsegal 24 šolskih ur. Natančen vsebinski program tabora je objavljen na spletni strani www.czs.si. Prijave sprejemamo najpozneje do 31. marca 2012, vse zainteresirane pa prosimo, da svojo prijavo oddajo čim prej po telefonu, št. 01/729 61 29 ali po elektronski pošti na e-naslov: natasa.lilek@czs.si. Ob večjem številu prijavljenih od prostih zmogljivosti bomo upoštevali vrstni red prejetih prijav. Če bo prijavljenih manj kot 18 udeležencev, tabora ne bomo izvedli. Potrdilo, ki ga bodo udeleženci tabora prejeli po končanem izobraževanju, ne bo nadomestilo potrdila o opravljenem začetnem tečaju. Ob prijavi je treba plačati 20 % celotne cene tabora.

Usposabljanje za pripravo zaključnega računa društva

V soboto, 3. marca 2012, ob 9. uri, bo v Čebelarskem centru Slovenije na Brdu pri Lukovici za vsa čebelarska društva, predvsem za blagajnike, potekalo **usposabljanje za pripravo**

zaključnega računa društva za leto 2011. Prosimo vas, da se na seminar prijavite pravočasno in sicer ge. Klemenčič Štrukelj po tel. št.: 040/436 518.

Izposoja knjig iz čebelarske knjižnice

V Čebelarski knjižnici Janeza Goličnika je v skladu s pravilnikom o delovanju knjižnice, sprejetim na 17. redni seji UO ČZS, ki je bila 8. decembra 2011, od 1. januarja 2012 naprej mogoča tudi izpo-

soja knjig na dom. Knjižnica je odprta vsak delovni četrtek od 13. do 17. ure. Pravilnik je objavljen na spletni strani ČZS.

Anton Tomec, tajnik ČZS

TRGOVINA

Gospoka 3, 3000 Celje

~ Delovni čas ~

Pon.-pet. od 8.00 do 15.00

Sreda od 8.00 do 12.00 in od 15.00 do 18.00

Sobota od 8.00 do 12.00

PONUJAMO VAM:

- ~čebelarsko zaščitno opremo, opremo in pribor
- ~sladkorne pogače MEDOPIP
- ~med in druge čebelje pridelke
- ~darilni program in kozmetika na podlagi čebeljih pridelkov
- ~kozarec za slovenski med in drugo embalažo

Možnost naročanja prodajnih artiklov po telefonu, faksu ali e-pošti.

Tel./faks: 03/544 17 23; mail: trgovina.cebелca@amis.net



ČEBELCA

ODKUPUJEMO ČEBELJI VOSEK

Za določno ČEBELARSKE ZVEZE SLOVENIJE pri nakupu v gotovini v vrednosti več kot 50€ priznamo 4% popust

Prodaja artiklov ČZS na Celjskem sejmu

Na ApiSloveniji 2012 – Celjskem sejmu obiščite stojnico Čebelarke zveze Slovenije, kjer bo potekala prodaja čebelarke literature in promocijskih artik-

lov (majic, klobučkov, jaken, flisov in puloverjev). Vse prodajne artikle ČZS si lahko ogledate na spletni trgovini ČZS. Vabljeni k obisku!

Terensko svetovanje v marcu

V Sloveniji čebelarimo z avtohtono kranjsko sivko, ki je prilagojena našim razmeram. Čebelarji, ki so pristopili k Priznani rejski organizaciji, so se zavezali, da bodo v svojem čebelarstvu izvajali osnovno odbiro ter da bodo v obdobju petih let najmanj dvakrat poklicali terenskega svetovalca, s katerim bodo skupaj preverili obarvanost obročkov na zadkih svojih čebel. Terenski svetovalci so za to usposobljeni, zato lahko čebelarjem pomagajo pri izvajanju osnovne odbire. Čebelarje tako pozivamo, naj v tem obdobju pokličejo terenskega svetovalca na svojem območju ter se dogovorijo za spomladansko skupno preverjanje obarvanosti obročkov pri svojih čebeljih družinah.

Seveda so terenski svetovalci v tem obdobju na voljo tudi čebelarjem začetnikom. Svetovali jim bodo glede ustreznosti prostorov za čebelarjenje in glede oskrbe čebeljih družin, v pomoč pa jim bodo tudi pri izpolnjevanju dokumentacije.

Terenski svetovalci so čebelarjem v pomoč tudi na področju sledljivosti čebeljih pridelkov. Skupaj s čebelarji preverijo točnost podatkov na nalepkah ter opremljenost kozarcev z nalepkami in prelepkami. Izvedejo lahko tudi terensko analizo medu, saj so opremljeni z refraktometri in konduktometri. Podatki, pridobljeni s terensko analizo medu, so čebelarju v pomoč pri določanju izvora medu.

Spomladi bodo terenski svetovalci na svojih območjih za vse čebelarje izvajali tudi delavnice o spomladanskih opravilih pri čebeljih družinah. Glede na to ste torej na tovrstne delavnice vabljeni vsi čebelarji. Terenski svetovalci vam bodo svetovali na več področjih, in sicer:

- pri izpolnjevanju dokumentacije v čebelarstvu;
- o spomladanski oskrbi čebeljih družin;
- o ureditvi okolice čebeljnaka oz. posaditvi medovitih rastlin;
- o tem, kako priskrbeti oz. urediti napajalnik za čebelje družine;
- o tem, kako pripraviti satnice, ter še o marsičem drugem.

Seveda vam bodo svetovali tudi o tem, kako odpraviti težave, ki so se v tem obdobju pojavile v vašem čebelarstvu.

Terenski svetovalci v čebelarstvu opravljajo številne naloge, njihovo delo pa je namenjeno prav vam, čebelarjem. Če torej iščete odgovore na vprašanja, ki se vam zastavljajo pri vašem čebelarjenju, jih poiščite pri terenskih svetovalcih v čebelarstvu. Seznam terenskih svetovalcev je objavljen na spletni strani Čebelarke zveze Slovenije, v rubriki Svetovalna služba. *Tomaž Samec, svetovalec JSSČ za zagotavljanje varne hrane*

Delavnice terenskih svetovalcev

Datum	Čas	Tema	Izvajalec	Kraj	Kontakt
6. mar.	18.00	Spomladanska oskrba čebel	Rudolf Cerk	Gostilna Godec, Borovnica	g. Cerk 030/604 004
21. mar.	16.30	Spomladanska oskrba čebel	Anton Koželj	Motel Galaksija, Trebnje	g. Koželj 031/619 961

Trgovina **ČEBELARNA**
PRODAJNO RAZSTAVNI SALON
 Kopic Milena s.p.
 ČEBELARSKI CENTER BRDO PRI LUKOVICI

Delovni čas:
 torek-petek: od 8. do 17. ure
 sobota: od 8. do 12. ure
 nedelja-prazn: zaprto

Tel.: 01/729 61 18
 Faks.: 01/729 61 31
cebelarna@gmail.com
 gsm: 041 294 184

Nudimo vam:

- čebelarstvo oprema in pribor
- med in ostale izdelke iz čebel
- članice izdela iz čebeljih proizvodov
- čebelarstvo literatura



Urn timer usposabljanj

Datum	Čas	Tema	Izvajalec	Kraj	Kontakt
1. mar.	17.00	Izbrana poglavja biologije čebel	dr. Maja Smodiš Škerl dr. vet. med.	Čebelarški center Slovenije, Brdo pri Lukovici 8, Lukovica	ga. Štrukelj 040/436 518
7. mar.	17.00	Tehnologija pridelave propolisa	Norbert Jedlovčnik	Restavracija Gastro, Rajšpova ulica 12, Ptuj	g. Kristovič 031/753 114
8. mar.	18.00	Priprava čebel na prvo pašo	Boštjan Noč	OŠ Vinica	g. Lakner 040/826 500
9. mar.	17.00	Oskrba čebeljih družin skozi leto	Franc Gosar	Čebelarški dom, Spodnje Blato 20a, Grosuplje	Andrej Trontelj 040/649 399
9. mar.	18.00	Ekološko čebelarjenje	Aleksander Mikuš	Dijaški dom, Ulica Otona Zupanca 7, Crnomelj	g. Milinkovič 031/651 006
15. mar.	17.00	Ekološko čebelarjenje	Mitja Zupančič	Restavracija Gaj, Loke 1, Mozirje	g. Čopar 041/665 178
21. mar.	17.00	Vzreja čebeljih matic	Franc Panker	Restavracija Gastro, Rajšpova ulica 12, Ptuj	g. Kristovič 031/753 114
22. mar.	17.00	Izbrana poglavja biologije čebel	dr. Stanislav Kapun	Gostišče Križnič, Kanal	g. Štucin 041/450 240
24. mar.	17.00	Tehnologija čebelarjenja z različnimi izpeljankami listovnih	Janez Kropivšek	Dom upokojeencev, Močnikova 8, Cerkno	g. Likar 031/876 189
28. mar.	17.00	Prepoznavanje medovitih rastlin	Ivan Atelšek	Zavod za gozdove, Ahacijev trg 2, Idrija	g. Rupnik 05/377 71 32
.	.	Priprava čebeljih pridelkov za prodajo	.	.	ga. Helena Jurše Rogelj
.	.	Vzreja čebeljih matic	Milan Starovasnik	Čebelarški center Slovenije, Brdo pri Lukovici 8, Lukovica	Janez Mihelič 040 209 008
.	.	Izbrana poglavja biologije čebel	dr. Stanislav Kapun	Čebelarški dom, Levstikova 8b, Ilirska Bistrica	g. Skrt 041/484 174
.	.	Tehnologija pridelave propolisa	.	.	Šemen
.	17.00	Tehnologija pridelave cvetnega prahu	.	Anin dom, Župnijski urad Sveti Pavel, Trg 5, Prebold	g. Valenčak 041/783 379
.	17.00	Tehnologija pridelave propolisa	.	Gostilna Baron, Logatec	g. Žakelj 041/560
marec	.	Apiterapija	Aleksander Bilič	Maribor	ga. Kandolf
.	.	Sadjarstvo in čebelarstvo	.	Fakulteta za kmetijstvo in biosistemske vede, Pohorska	g. Bauman 031/261 884
???					
???					
Program zatiranja varoze					
2. mar.	16.00	Apitehnični ukrepi	Milan Meglič	Sejna soba občine Podčetrtek	g. Uršič 041/454 604
		Zdravstveni del	Alenka Jurič, dr.vet.med.		
5. mar.	17.00	Apitehnični ukrepi	dr. Stanko Kapun	Turistična kmetija pri Alenki, Gornji Ivanjci 21	g. Kaučič 041/538 108
		Zdravstveni del	mag. Lidija Mataž dr. vet. med.		
6. mar.	17.00	Apitehnični ukrepi	Franc Šolar	Gala dvorana, Wellness hotel Laško	g. Šolar 030/604 069
		Zdravstveni del	???		
7. mar.	18.00	Apitehnični ukrepi	Vlado Auguštin	???	g. Kropivšek 031/241 522
		Zdravstveni del	???		
8. mar.	18.00	Apitehnični ukrepi	Borut Preinfalk dr. vet. med.	OŠ Krmelj	g. Kolenc ???
		Zdravstveni del	???		

9. mar.	16.00	Apitehnični ukrepi	dr. Stanko Kapun	Anton Recek, Gornji Slaveči 114a, pri cerkvi	g. Kočar 041/330 964
		Zdravstveni del	mag. Lidija Matavž dr. vet. med.		
12. mar.	17.00	Apitehnični ukrepi	dr. Stanko Kapun	OŠ Ivan Cankar, Cankarjeva cesta 10, Ljutomer	g. Bratinščak 041/494 190
		Zdravstveni del	mag. Lidija Matavž dr. vet. med.		
13. mar.	16.00	Apitehnični ukrepi	dr. Stanko Kapun	Modra dvorana, OŠ Apače	g. Tropenauer 031/500 808
		Zdravstveni del	mag. Lidija Matavž dr. vet. med.		
14. mar.	17.00	Apitehnični ukrepi	dr. Stanko Kapun	Gostilna Kuhar, Moravske Toplice	g. Čiček 041/530 688
		Zdravstveni del	mag. Lidija Matavž dr. vet. med.		
14. mar.	18.00	Apitehnični ukrepi	Vlado Auguštin	Čebelarški dom na Izlakah	g. Smrkolj 041/633 566
		Zdravstveni del	???		
20. mar.	17.00	Apitehnični ukrepi	Milan Meglič	Lovski dom pod gradom, Bled	g. Legat 031/371 952
		Zdravstveni del	???		
21. mar.	18.00	Apitehnični ukrepi	Vlado Auguštin	Motel Galaksija, Trebnje, Obrtniška 12	g. Koželj 031/619 96
		Zdravstveni del	???		
28. mar.	18.00	Apitehnični ukrepi	Vlado Auguštin	OŠ Dobravlje	g. Semenič 031/334 588
		Zdravstveni del	???		
marec	???	Apitehnični ukrepi	???	OŠ Janka Padežnika	g. Bauman 031/261 884
		Zdravstveni del	???		
marec	???	Apitehnični ukrepi	???	Dom kulture	g. Bauman 031/261 886
		Zdravstveni del	???		
marec	???	Apitehnični ukrepi	???	???	g. Bauman 031/261 888
		Zdravstveni del	???		
marec	???	Apitehnični ukrepi	???	Dom krajanov	g. Bauman 031/261 887
		Zdravstveni del	???		
marec	???	Apitehnični ukrepi	???	???	g. Bauman 031/261 889
		Zdravstveni del	???		
marec	???	Apitehnični ukrepi	???	Kulturni dom	g. Bauman 031/261 885
		Zdravstveni del	???		
Zagotavljanje kakovosti čebeljih pridelkov					
1. mar.	16.00	Delavnica o označevanju medu in ustrezni tehnologiji pridelave medu	Boštjan Noč, mag. Andreja Kandolf Borovšak	OŠ Radeče	g. Bregar 041/668 305
6. mar.	16.00	Smernice dobrih higienskih navad v čebelarstvu - OBNOVITEV	Tomaz Samec	Gostišče Krebs, Mežica	g. Praper 030/604 087
6. mar.	17.00	Delavnica o označevanju medu in ustrezni tehnologiji pridelave medu	Boštjan Noč, mag. Andreja Kandolf Borovšak	Zadružni dom Zadvor, Cesta II. grupe odredov 43, Dobrunje	g. Alauf 041/661 098
7. mar.	16.00	Smernice dobrih higienskih navad v čebelarstvu - OBNOVITEV	mag. Andreja Kandolf Borovšak	OŠ Dolsko	g. Mlakar 031/656 055
7. mar.	16.00	Smernice dobrih higienskih navad v čebelarstvu - OBNOVITEV	Nataša Lilek	Dvorana KS Krška vas, Krška vas pri Brežicah	g. Vimpolšek 07/496 34 77
8. mar.	16.00	Smernice dobrih higienskih navad v čebelarstvu - OBNOVITEV	Tomaz Samec	OŠ Braslovče	g. Marovt 031/377 991
12. mar.	16.00	Delavnica o označevanju medu in ustrezni tehnologiji pridelave medu	Boštjan Noč, mag. Andreja Kandolf Borovšak	OŠ Stara Gora, Stara Gora, Sv. Jurij ob Sčavnici	g. Žinkovič 031/524 792
13. mar.	16.00	Delavnica o označevanju medu in ustrezni tehnologiji pridelave medu	Boštjan Noč, mag. Andreja Kandolf Borovšak	Gala dvorana, Wellness hotel Laško	g. Šolar 030/604 069
13. mar.	16.00	Smernice dobrih higienskih navad v čebelarstvu	Nataša Lilek	Dom Janeza Filipiča, Naklo	g. Pivk 040/257 446

14. mar.	16.00	Smernice dobrih higienskih navad v čebelarstvu - OBNOVITEV	Tomaz Samec	Gostilna Erjavc, Vas 23, Radlje ob Dravi	g. Knez 040/989 146
14. mar.	16.00	Delavnica o označevanju medu in ustrezni tehnologiji pridelave medu	Boštjan Noč, mag. Andreja Kandolf Borovšak	OŠ Dekani, Dekani 32, Dekani	ga. Vulič 041/778 223
14. mar.	17.00	Smernice dobrih higienskih navad v čebelarstvu - OBNOVITEV	Nataša Lilek	Gostilna Majolka, ulica Cankarjevega bataljona 6, Jesenice	g. Begeš ???
20. mar.	16.00	Delavnica o označevanju medu in ustrezni tehnologiji pridelave medu	Boštjan Noč, mag. Andreja Kandolf Borovšak	Kulturno-turistični center Sveta Ana	g. Kolarič 031/752 828
21. mar.	16.00	Smernice dobrih higienskih navad v čebelarstvu - OBNOVITEV	Tomaz Samec	Modra dvorana, OŠ Apače	g. Tropenauer 031/500 808
21. mar.	16.00	Smernice dobrih higienskih navad v čebelarstvu - OBNOVITEV	Nataša Lilek	Tornjewa dvorana, Rutarjeva 5, Tolmin	g. Podgornik 040/800 402
21. mar.	17.00	Delavnica o označevanju medu in ustrezni tehnologiji pridelave medu	Boštjan Noč, mag. Andreja Kandolf Borovšak	OŠ Dobravlje	g. Semenič 031/334 588
27. mar.	16.00	Smernice dobrih higienskih navad v čebelarstvu - OBNOVITEV	Nataša Lilek	Grm Novo mesto - center biotehnike in turizma	g. Kobe 041/940 606
28. mar.	16.00	Delavnica o označevanju medu in ustrezni tehnologiji pridelave medu	Boštjan Noč, mag. Andreja Kandolf Borovšak	Restavracija Gastro, Rajšpova ulica 12, Ptuj	g. Kristovič 031/753 114
Svetovanje JSSČ					
7. mar.	16.00	Čebelarstva zakonodaja	Tanja Magdič	Gošišče Marof, Marof pri Kočevju	g. Knežič 040/455 855
12. mar.???	16.00	Čebelarstva zakonodaja	Tanja Magdič	???	g. Lakner 040/826 500
21. mar.	16.00	Čebelarstva zakonodaja	Tanja Magdič	???	g. Kokelj 030/604 065
28. mar.	16.30	Čebelarstva zakonodaja	Tanja Magdič	Čebelarški dom, Levstikova 8b, Ilirska Bistrica	g. Skrt 041/484 174

POPUSTI ZA ČLANE ČEBELARSKE ZVEZE SLOVENIJE



APIS M&D
4-odstotni popust*



Logar
4-odstotni popust*



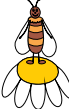
Čebelarstvo
Rihar-Kocjan
4-odstotni popust*



Čebelarstvo
LUCKA
4-odstotni popust*



IZDELAVANJE ČEBELJIH PANJEV
MIZARSTVO
K R Ž E
4-odstotni popust*



Trgovina
ČEBELCA
4-odstotni popust*



TERME
SNOVIK
10-odstotni popust*



TPV
prikolice
20-odstotni popust*



medium
10-odstotni popust*



pri
Čebelici
10-odstotni popust*



šport center
bovec
10-odstotni popust*



apartmaji
Bovška hiša
10-odstotni popust*



THERMANA
LAŠKO
do 20-odstotni popust*

Posamezna podjetja članom ČZS omogočajo nakupe s popusti. ČZS išče še dodatne popuste in ugodnosti za svoje člane.

* Podrobnejše podatke o popustih najdete na spletni strani ČZS: www.czs.si ali v uredništvu revije Slovenski čebelar, tel.: 01/729 61 14.

PRODAM

Aloe arborescens – drevesasta aloja, podarim več rastlinic, tel. 05/364 63 33.

Cvetni prah osmukanec, zamrznjen, tel.: 031/269 475.

Cvetni prah, zamrznjen ali suh, nabran v neokrnjeni naravi kozjanskih bregov, tel.: 041/215 281.

Cvetni prah, propolis, vosek, akacijev med in matični mleček, odlična kakovost, v zalogi vse leto, tel.: 041/965 939.

Več vrst medu, tel.: 031/274 933.

200 kg zelo temnega gozdnega medu, tel.: 041/679 551.

Gozdni in kostanjev med, tel.: 070/862 544.

Gozdni, akacijev, cvetlični in kostanjev med, tel.: 041/727 456.

Čebele na 1/1 LR- in 2/3 LR-satju, tel.: 041/214 806.

Čebelje družine na 2/3 LR-, DB- in AŽ-satih (Kočevje), tel.: 040/455 855.

Cvetlični, akacijev, lipov in gozdni med, mogoča dostava na dom, tel.: 041/784 775, 02/792 37 61.

Akacijev med (zlata medalja na ocenjevanju v Murski Soboti), cvetlični med – jesensko točenje, tel.: 040/249 323.

Akacijev, cvetlični in gozdni med, tel.: 02/528 11 57.

Lipov in mešani med, vosek ter AŽ-satnike, tel.: 041/575 477.

Kostanjev med in čebelje družine na 7 AŽ-satih z označenimi maticami, tel.: 031/568 427.

Kostanjev, cvetlični med in matični mleček, tel.: 041/836 050.

Več čebeljih družin na 5, 7 in 10 AŽ-satih ter 10 AŽ-panjev, starih 1 leto, večja količina voska, tel.: 041/911 491.

Več čebeljih družin na 5, 7 in 9 AŽ-satih, tel.: 031/587 523.

Večje število čebeljih družin v AŽ-panjih in prašilčkih, tel.: 05/300 55 81.

Več čebeljih družin na 5, 7 in 9 AŽ-satih in 2 soda za med, plastična in nerjaveča, 100 kg, tel.: 031/435 046.

Večje število čebeljih družin na 7, 9 in 10 AŽ-satih, lanske matice (okolica Ljubljane, Krim), tel.: 041/656 688.

Več zdravih čebeljih družin na 10 AŽ-satih, s panji ali brez njih (Vrhnik), tel.: 051/225 417.

Močne, zdrave čebelje družine na 20 LR-satih, tel.: 041/559 279.

Nekaj čebeljih družin na 10 AŽ-satih, tel.: 05/757 21 83, 041/567 682.

Čebele na 9 in 10 AŽ-satih s panji ali brez njih, tel.: 031/210 109

Čebelje družine na AŽ- in LR-satih, tel.: 07/818 45 98, 031/434 506.

Čebelje družine na 7 AŽ-satih, tel.: 041/504 762.

5-10 čebeljih družin na AŽ-satih (okolica Sevnice), tel.: 031/386 262, janez.levstik@siol.net

Čebelje družine na 5 do 10 satih, lanske, označene matice; spomladi bodo na voljo tudi letošnje čebelje matice, tel.: 041/870 182.

3 čebelje družine na 5 AŽ-satih z mladimi maticami, ustrezno zdravljene proti varozii (Dolenjska), tel.: 041/621 806.

10 čebeljih družin na 5, 7 in 10 AŽ-satih, tel.: 01/755 12 31.

10 čebeljih družin na AŽ-satih in 10 na LR-satih, konec marca ali začetek aprila, 70 EUR/družino, tel.: 031/556 244.

20 čebeljih družin na 10 AŽ-satih (Novo mesto), tel.: 07/323 66 40.

20 čebeljih družin na AŽ-satih, tel.: 041/351 985.

39 čebeljih družin na AŽ-satih ter AŽ-satnike, tel.: 041/759 100.

8 naseljenih nakladnih LR-panjev, skupaj z opremo, tel.: 041/513 835.

5 naseljenih nakladnih panjev AŽ-mere in 1,5 metra visoko skulpturo medveda s košem, tel.: 041/597 695.

10 AŽ-panjev 9-satarjev, 125 EUR (Posavje, Krško), tel.: 051/888 707.

6 novih 10-satnih AŽ-panjev, narejenih iz vezane plošče, tel.: 041/289 024.

10 novih AŽ-panjev, tel.: 040/253 874.

10 novih AŽ-panjev 10-satarjev, izdelanih iz lipovega lesa, cena 110 EUR/kos, tel.: 041/822 366.

30 novih AŽ-panjev 10-satarjev, ter 20 novih 3-etažnih AŽ-panjev 10-satarjev, tel.: 031/501 801 (po 18. uri).

AŽ-panje, 10S, dvo- in trietažne, ter 7 in 5S, iz sušenega smrekovega lesa, tel.: 031/616 293.

AŽ dvo- in trietažne panje, 10-satarje ter 7-satne prašilčke; izdelamo vam panje po želji in lipove AŽ-satnike, tel.: 041/805 179.

AŽ-panje 10-satarje, 1/1 LR-satnike, TAM 2001 z zabojnikom za prevoz 42 AŽ-panjev, dodaten zabojnik za točenje ter rezervne dele, tel.: 031/818 297.

Dva zabojnika s prikolico, v vsaki enoti je po 10 čebeljih družin, ter čebele na 5 in 7 AŽ-satih z mladimi maticami, s panji ali brez njih, tel.: 041/244 590.

Novo in stare 2/3 in 1/1 LR-panje, tel.: 040/412 640.

LR-panje, tri etaže oz. komplet samo 75 EUR, lahko tudi po delih (podnica, pitalnik, streha, okvirji), tel.: 040/212 300.

2/3 LR, 9-satne naklade, podnice, pitalnike in strehe, transportni voziček apilift, tel.: 031/652 829.

Čebelnjak 5 x 5 m z 20 družinami v AŽ-panjih, Brezje pri Mozirju, tel.: 03/583 24 79.

Lipove AŽ-satnike; postavljam tudi čebelnjake, tel.: 041/271 530.

Lesen čebelnjak za 24 AŽ-panjev, konstrukcija dobra, opaž potreben obnove, cena: 300 EUR, tel.: 03/579 11 52, 041/794 177.

Bivalno brunarico 36 m² s čebelnjaki, na parceli 800 m², 20 km iz Ljubljane, tel.: 041/689 966.

Prevozni čebelnjak za 10 panjev iz bele, plastificirane valovite pločevine, z opremo ali brez nje (Rogaška Slatina), tel.: 040/575 924.

AŽ-satnike, lipove, vrtane, nezbite, tel.: 041/491 307.

Zbite, lepljene, vrtane, zažičene ali nezažičene AŽ-, LR- in DB-satnike ter cvetlični, gozdni in kostanjev med (Litija), tel.: 031/533 939.

Večjo količino AŽ-satnikov (lipov les, lepljeni ter zbiti), tel.: 041/995 953.

Smukalnice, tel.: 031/360 467.

Kip sv. Ambroža iz hrastovega lesa v naravni velikosti, tel.: 031/241 254.

Strojne ometalnice za omejanje čebel, tel.: 040/319 145.

60 kg voska, tel.: 041/734 241.

4-satno aluminijasto točilo na ročni pogon, primerno za čebelarja začetnika (okolica Ptuja), tel.: 040/269 204.

Točilo na 4 sate, nerjaveče, na električni in ročni pogon, tel.: 041/736 197.

Točilo za med 4S z motorjem, Logar, uporabljeno enkrat, zaradi nakupa večjega točila, tel.: 041/278 425.

Mobilno tehtnico za panj z digitalnim prikazom, tudi v GSM-izvedbi, za vse vrste panjev, tel.: 041/965 939.

Poslikane panjske končnice z različnimi motivi, končnice so ročno vžgane in pobarvane, tel.: 041/227 407.

Vodeni izleti s čebelarstvo tematiko po Dolenjski in Beli krajini, vodnik z državno licenco, tel.: 041/546 528.

Nov kontejner za prevoz 10 AŽ-panjev, tel.: 041/221 279.

Cvetlični in kostanjev med (Ljubljana) tel.: 041/643 003.

KUPIM

60 zdravih, močnih čebeljih družin, tel.: 041/278 425.

Rabljene panje, tel.: 031/715 336.

Več čebeljih družin na 5, 7 ali 9 satih, plačam lahko tudi z gozdnim medom, tel.: 030/681 452.

AŽ-panje 11-satne, tel.: 040/899 964.

AŽ-panje 10 S z notranjimi smukalniki za cvetni prah, tel.: 040/745 815.

Veliki Kirarjev panj, rabljen (enega ali več), tel.: 040/321 574.

Rabljene prašilčke, 5S ali 6S ali 7S, tel.: 040/367 045.

Pleten panj, tel.: 040/364 182.

Točilo na 4 sate, nerjaveče, tel.: 041/679 551.

Točilo za med z motorjem ali brez njega, nerjaveče, za AŽ-sate ter drugo čebelarstvo opremo, tel.: 031/753 345.

Starejše letnike revije Slovenski čebelar, pred letom 1945, tel.: 041/403 960.

Knjigo »V vrtincu čebel«, tel.: 040/536 554.

ODDAM V NAJEM

Čebelnjak, prirejen za 27 10-satnih AŽ-panjev, voda in električna zagotovljeni, tel.: 051/225 417.

GLUKOZNO-FRUKTOZNI SIRUP

NAJBOLJŠA KRMA ZA ČEBELE

- primeren je za krmljenje v vseh panjskih sistemih,
- sirupa prej ni treba pripravljati,
- visok delež suhih snovi,
- stabilen in dolgo obstojen.

Dobavitelj:
SONLEN, d. o. o.

Razborca 4
2382 Mislinja
GSM: 041/640 863
Tel.: 02/885 62 30

Faks: 02/885 76 87

E-pošta: sonlen@siol.net



Šiviljstvo Kunstelj, Ana Kunstelj, s. p.,
GSM: +386 (0)31 352 797
e-pošta: jm-kunstelj@volja.net

inž. Jože Kunstelj, s. p.
GSM: +386 (0)31 893 276
e-pošta: jmkunstelj@volja.net

Zavrti 41
1234 Mengeš SLOVENIA
Tel./Faks: +386 (0)1 723 80 27
www.jm-kunstelj.com



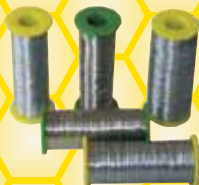
ČEBELARSTVO RIHAR - KOCJAN

Robert Kocjan s.p.

Gabrje 42, 1356 Dobrova

Tel.: 01 36 41 106, faks.: 01 36 41 307, GSM.: 031 351 964

e-pošta: robineli@siol.net WWW.RIHAR-KOCJAN.SI



IZDELUJEMO:

- hladno valjane satnice
- žične matične rešetke
- rogljičene satnike AŽ
- satnike LR, LR 2/3
- testne mreže
- plastična obešala
- plastična razstojišča
- kozice 11 in 14 satne
- usipalnike lesene
- plastične odtočne pipe
- lovilce rojev-lesice
- smukalce za cvetni prah
- zaščitne obleke in rokavice
- čebelarске lopatke
- prečne zapore
- vijake za prečne zapore
- kuhamo staro satje
(staro satje, brez medu sprejemamo v PVC vrečah do 30.03.2012!!!!)

Vabljeni na naš razstavni prodajni prostor na
ApiSlovenija v Celju 17. in 18. marca 2012.
16. in 19. marca bo trgovina v Gabrju zaprta.

ODKUPUJEMO ČEBELJI VOSEK

ČEBELARJEM Z VELJAVNO ČLANSKO IZKAZNICO
PRIZNAMO 4% POPUST PRI
GOTOVINSKEM NAKUPU NAD 50 EUR V NAŠI
PRODAJALNI.

Naročeno blago vam lahko odpošljemo s paketno pošto.

**Delovni čas: pon. - čet.: 08-12 in 15-18,
pet.: 08-15**

ZMERNE CENE - TRADICIJA - KVALITETA - IZKUŠNJE,
PRIDOBLENE V LASTNEM ČEBELARSTVU



MIZARSTVO KRŽE
1938

Prasički (5s, 7s), AŽ-panji (9s, 10s, 11s, 12s), AŽ-Kozinc 11+3, trietažni AŽ (9s, 10s), lipovi satniki, pitalniki Francič, distančni vložki

Po želji izdelamo tudi druge vrste panjev. Panji so iz masivnega smrekovega lesa, rogličeni (cinkani). Blago vam lahko pošljemo po hitri pošti.

MIZARSTVO KRŽE
1938

Idrijska 10, 1360 Vrhnika
Telefon/faks: 01/ 755-13-17
GSM: 041 420 200
E-pošta: spelakrze@yahoo.com

Z veljavno čebelarsko izkaznico priznamo 4% popust pri nakupu v vrednosti več kot 42 EUR.

Sušilnice SUŠA

Za sušenje cvetnega prahu in topljenje kristaliziranega medu. Sušiti je mogoče tudi sadje, zelenjavo, zelišča, gobe itd.



Blaž Okorn, s. p.
Sp. Sorica 1a
4228 Železniki
tel.: 04/519 80 30 ali
031/542 517
e-pošta:
blaz.okorn@siol.net

Subvencije za čebelarsko opremo



Wachsverarbeitung | Imkereiarartikel
Deutsch Haseldorf 75 | A-8493 Klösch, Avstrija
Tel. & faks: +43 (0) 3475 / 2270
info@wachs-hoedl.at | www.wachs-hoedl.at

Delovni čas
Ponedeljek-petek
8:00-12:00 | 13:00-18:00
Sobota 8:00-12:00

Jezik za sporazumevanje: nemščina
Naše satnice lahko kupite tudi v podjetju
Logar trade d.o.o. iz Šenurja
Jana posredovanje, zastopanje, Maribor

Kako nas najdete:



Imejte svoj vosek pod nadzorom! Satnice iz lastnega voska so spet aktualne.

-Imate možnost prisostvovati predelavi vaših starih satnic oz. predelavi vašega voska!
Obvezna je predhodna telefonska najava!

-Najmanjša količina obdelave je 20kg surovega voska, oz. 50kg starih satnic.

-Garantiramo razkuževanje s paro.
Zelo ugodno razmerja kvaliteta-kakovost.

-Po željo izdelujemo vsako debelino in dimenzijo satnic.

-Obdelava voska možna skozi celo leto.



durch die Austria Bio Garantie kontrollierter Betrieb

SMS ČEBELAR

Tehnica za daljinsko spremljanje donosa

<http://cebelar.krka.net>**Podatki o teži, temperaturi in vlagi dnevno na VAŠ GSM ali INTERNET**

- ▶ merjenje teže, temperature in vlage ter spremljanje stanja baterije in GSM signala
- ▶ merjenje dvakrat na dan ali na vsako uro*
- ▶ enostavno nastavljanje preko SMS sporočila ali spleta
- ▶ avtonomno baterijsko delovanje cca 3 leta
- ▶ prihranek pri času in denarju in zato tudi manjše obremenjevanje naravnega okolja
- ▶ minimalno motenje čebel s škodljivimi EM polji**
- ▶ robustna platforma iz inoxa debeline le 35mm
- ▶ deluje na vse operaterje (SIM kartice)
- ▶ notranja ali zunanja antena
- ▶ možnost alarmnega SMS sporočila ob vandalizmu
- ▶ skrbno izbrani visokokakovostni sestavni deli



* merjenje na vsako uro (24 meritev na dan) lahko spremljate ta preko spleta
 ** pošiljanje SMS sporočila enkrat dnevno

RoHS
 2002 / 95 / EC

MADE IN SLOVENIA


srecko.lavric@gmail.com
GSM: 031 657 171

DOLŠEK & DOLŠEK D.N.O., ZASAVSKA CESTA 3, 1270 LITIJA

KIPGO
 ČEBELARSKA OPREMA

 BATUJE 83, 5262 ČRNIČE
 ☎ (05) 368 45 80, ☎ (05) 368 45 81
 GSM 051 614 683
 www.kipgo.net; kipgob@gmail.com

 -PRIPOMOČKI ZA OKRIVANJE SATOV
 -CEDILA
 -KADILNIKI
 -ZAŠČITNA OPREMA
 -PANJI IN OPREMA
 -SATNICE
 -OSTALI ČEBELARSKI PRIPOMOČKI

Odkupujemo čebelji vosek.
PRIVOŠČITE VAŠIM ČEBELAM NAJBOLJŠE! INVERTNE POGAČE
30% VEČJA STIMULACIJA
 SESTAVA:
 FRUKTOZA 42%
 DEKSTROZA 51,5%
 MALTOZA 2,5%
 TRIOZA 2%
 SLADKOR 2%

KABOJNIKI ZA PREVOZ AŽ PANJEV: 8-82 PANJEV

NADGRADNJE KAMIONOV ŽE OD 2.000,00 EUR

NAROČENO POŠLJEMO TUDI PO POŠTI!
ZA ZIMSKO ČIŠČENJE ČEBEL
BeeVital HiveClean
SREDSTVO ZA ODSTRANJEVANJE VAROE
IZDELJEMO:
 -PRAŠILČKE: 3S, 4S, 5S, 7S
 -PANJE AŽ: 9S, 10S, po naročilu 11S, 12S
 -PANJE AŽ 3E 9S, 10S, po naročilu 11S, 12S

nozevit
URNIK:
 pon-čet 8 00-11 30
 12 30-16 00
 pet 8 00-11 30
 12 30-17 00
 sob **ZAPRTO**
PANJI LR 1/1 IN LR 2/3 TER POSAMEZNI DELI LR PANJEV

KONTEJNERJI ZA PREVOZ LR PANJEV ZA 8, 10, 12, 15, 18 PANJEV OZ PO NAROČILU

OBIŠČITE NAS NA DNEVNIH ČEBELARSTVA "APISLOVENIJA" V CELJU 16.-18. MAREC 2012

Akcije veljajo do razprodaje zalog

Anton Špendov – ne samo čast, ampak tudi velika odgovornost

Mineva leto dni, odkar smo se čebelarji na domačem pokopališču na Breznici poslovili od dolgoletnega predsednika ČD Antona Janše Breznica g. Antona Špendova (1924–2011), ki je društvo vodil polnih 31 let, vse od leta 1968 do 1999.

Čebelariti je začel leta 1945 v domačem čebelnjaku, postavljenem v njegovi rojstni vasi na Spodnji Dobravi pri Kropi. Kmalu po preselitvi v žirovniško krajevno skupnost leta 1954 si je postavil svoj prvi čebelnjak in tako se je nadaljevala njegova bogata čebelarstva pot.

V letih, ko je bil zaposlen v bližnji Hidroelektrarni Moste, se je s čebelarstvom ukvarjal bolj ljubiteljsko, po včlanitvi v ČD Antona Janše pa je temu hobiju namenil veliko več časa in kmalu postal tajnik društva. G. Špendov je bil človek, ki je hotel stvari spoznati čim bolj široko, zato je tudi v svojem čebelnjaku opazoval življenje in vedenje čebel ter tako spoznaval, da čebelarjenje ni samo točenje medu, ampak veliko več. Zavedal se je pomembnosti čebel v naravi, prav tako pa tudi, da moramo o čebelah, njihovem življenju v naravi in medsebojni odvisnosti vedeti veliko več, če hočemo uspešno čebelariti. Njegovo zavzetost za pravilno vzrejo čebel so kmalu spoznali domači čebelarji in ga leta 1968 izvolili za predsednika družine. Novo funkcijo in zaupanje domačih čebelarjev je vzel zelo resno in odgovorno. Zavedal se je, da samo znanje lahko prispeva k boljšim rezultatom, zato je navezoval stike s priznanimi čebelarskimi strokovnjaki v Sloveniji ter spodbujal člane društva k dodatnemu izobraževanju in k povezovanju z drugimi slovenskimi čebelarji.

Bil je eden izmed vodilnih organizatorjev I. tabora slovenskih čebelarjev, ki ga je v Glenci nad Breznico skupaj z Zvezo čebelarskih društev Slovenije pripravila tamkajšnja čebelarstva družina. Kot je mogoče prebrati v tedanjem Slovenskem čebelarju, se je tega tabora udeležilo približno 4000 ljudi.

Kot predsednik društva, ki je poimenovano po Antonu Janši, se je zavedal, da to ni samo čast, ampak tudi velika odgovornost. Bližalo se je leto 1973 oz. 200. obletnica smrti Antona Janše. Bil je član slovenske delegacije v Gradcu, kjer je bilo dogovorjeno, da bodo spominske slovesnosti ob tem jubileju potekale tako v Sloveniji kot tudi v Avstriji. Na Breznici in v Augartnu na Dunaju sta bili v spomin na Antona Janšo odkriti spominski znamenji. Dokaz njegovega spoštovanja do Antona Janše in slovenske zemlje je, da je za posaditev lipe na Dunaj prinesel domačo zemljo izpred Janševega čebelnjaka



Foto: Arhiv ČD Anton Janša Breznica

Boštjan Noč, Anton Špendov, Lojze Peterle (od leve proti desni) pred Janševim čebelnjakom, maja leta 2003

na Breznici. Slovesnosti ob odkritju spominskega znamenja na Breznici se je udeležilo skoraj 5000 ljudi iz vse Slovenije in takratne Jugoslavije, pa tudi delegacije čebelarjev iz Avstrije, Nemčije, Italije in Madžarske.

Ob vsej vpetosti v delovanje društva in lokalne skupnosti pa je bila njegova največja skrb, kako najpomembnejši Janšev spomenik, to je njegov čebelnjak, ohraniti pred razpadanjem. Ni mu bilo vseeno, kaj se bo zgodilo s to čebelarsko kulturno dediščino, zato je že v začetku devetdesetih let prejšnjega stoletja spodbudil široko akcijo za ohranitev čebelnjaka tako z opozarjanjem v matičnem ČD Radovljica kot tudi na takratni Občini Jesenice. Prav njegova nepopustljivost za ohranitev Janševega čebelnjaka je pozneje obrodila sadove, tako da je Občina Žirovnica odkupila zemljišče in čebelnjak ter ga v sodelovanju s Čebelarsko zvezo Zgornje Gorjske v celoti obnovila in uredila tudi okolico.

Za svoje delo na področju čebelarstva in ohranjanja čebelarske kulturne dediščine je g. Špendov prejel najvišja priznanja Čebelarske zveze Slovenije: odličja Antona Janše III., II. in I. stopnje, ob praznovanju 90-letnice društva pa tudi priznanje domačega društva.

Čebelarji domačega ČD Antona Janše Breznica se zavedamo, da je njegova dediščina dragocena in zelo pomembna za delovanje društva, zato se ga bomo vedno spominjali s hvaležnostjo.

Franc Pfajfar

FRANC PER 1953–2011



V začetku junija 2011 smo se s Slakovo pesmijo Čebelar na pokopališču na Velikem Cerovcu poslovili od člana

ČD Novo mesto Franca Pera. Rodil se je 11. avgusta 1953 v številni družini na Velikem Cerovcu pri Novem mestu. Tam je preživel vse svoje življenje, v katerem ga je že v rani mladosti zaznamovala invalidnost. Ker težjih del ni mogel opravljati, mu je zelo veliko pomenilo čebelarjenje. Zadnja leta so ga spremljale še številne hude bolezni.

Rad se je udeleževal čebelarskih predavanj, opravil pa je tudi izpit za čebelarja. Žal, je veliko prezgodaj nastopil dan, ko se je sklenil njegov življenjski krog, njegove čebele pa še vedno preletavajo njegov grob. Ohranili ga bomo v trajnem spominu.

ČD Novo mesto

CVETO ŠILAR 1948–2011



Junija smo škofjeloški čebelarji na pokopališču v Stari Loki k večnemu počitku s poslovilno besedo in v spremstvu društvenega prapora pospremili našega člana Cveta Florijana Šilarja.

Pokojni Cveto se je rodil 1. maja 1948 v dokaj številni družini, ki je živela na podeželju, tako da so mu bila dogajanja v naravi podana že v zibelko. Za čebelarstvo ga je navdušil sosed, s katerim sta skupaj čebelarila kar nekaj let ter si nabirala in izmenjavala številne čebelarske izkušnje. Čebelarstvo je povečeval, zato si je kmalu omislil tudi prevozni

čebelnjak in z največ 80 panji čebelaril do svoje prerane smrti. Pri delu mu je bila vseskozi v pomoč njegova življenjska sopotnica Anica, še posebej v zadnjem obdobju nevarne zahrbtni bolezni, ki ga je po hudem, več let trajajočem boju tudi premagala. Njegovo čebelarsko pot zdaj nadaljuje žena.

Cveto se je v ČD Škofja Loka vključil leta 1984. V vsem obdobju svojega čebelarjenja je lepo skrbel za svoje čebele, in to predvsem na zdravstvenem področju. Pri delu društva je sodeloval po svojih močeh, še posebej pa smo ga bili veseli pri graditvi našega čebelarskega doma, pri kateri je kljub začetnim znakom bolezni zelo zavzeto sodeloval. Za svoje delo v društvu je prejel tudi odličje Antona Janše III. stopnje.

Loški čebelarji ga bomo ohranili v spominu kot vestnega čebelarja in dobrega prijatelja.

ČD Škofja Loka

FRANC BOGATAJ 1941–2011



Zvon cerkve sv. Tomaža v Zgornjih Bitnjah pri Kranju nam je avgusta naznanil žalostno novico, da se je za vedno poslovil naš član Franc Bogataj. Na njegovi zadnji poti smo ga čebelarji pospremili s praporom, častno stražo in poslovilnim govorom. Pokojni Franc se je rodil leta 1941 v vasi Kladje nad Cerknim. Kot poznavalec avtomehanike je vedno rad priskočil na pomoč svojim sočebelarjem prevaževalcem.

Za čebelarstvo so ga leta 1980 navdušili njegovi sodelavci v Tehniku. Povečevanje števila panjev in želja po prevoznih sta ga spodbudili k nakupu prevoznega čebelnjaka. Kot dober čebelar je imel v loških hribih še

en čebelnjak za rezervne družine, tako da je bilo v prevoznem vse-skozi do 70 panjev.

V ČD se je vključil leta 1982 in se vse do svoje smrti, kljub začetnim znakom hude bolezni, redno udeleževal vseh društvenih dejavnosti, sodeloval pa je tudi pri težjih delih pri graditvi doma. Toda bolezni ni bilo mogoče ustaviti, zato je pred nekaj leti opustil prevozni čebelnjak in čebelaril samo še v stacionarnem.

Za vse, kar je storil na čebelarskem področju, je prejel odličji Antona Janše III. in II. stopnje. Čebelarji ga bomo ohranili v spominu kot vestnega čebelarja, dobrega prijatelja in šaljivega družabnika.

ČD Škofja Loka

ANTON VOGRINC 1939–2011



V obdobju, ko se čebele pripravljajo na zimski počitek, smo se čebelarji ČD Dobova - Kapele poslovili od našega dolgoletnega člana Antona Vogrince iz Zaboršta pri Dolu.

Rodil se je leta 1939 na Bojsnem. Ko je dopolnil komaj dve leti, je moral s starši in bratoma v izgnanstvo, najprej v Nemčijo in nato v Ljubljano, kjer si je pozneje z domačinko Eriko ustvaril družino. Pri njegovih štirinajstih letih ga je za čebele navdušil stric, ki mu je podaril prve družine. Kljub temu da je skoraj pol stoletja preživel v Ljubljani, ni nikoli pozabil svojega rojstnega kraja, tam pa si je postavil tudi čebelnjak za 60 čebeljih družin.

Kot dolgoletni član našega društva je bil vedno zelo dejaven. Udeleževal se je vseh sestankov, predavanj, izletov, kot član nadzornega odbora je deloval v organih društva, več let je bil njegov tajnik, do konca življenja

pa član upravnega odbora. Za svoje delo je prejel odličji Antona Janše III. in II. stopnje. Sodeloval je tudi v ČD Dolsko, saj je v tem kraju tudi živel.

Na zadnji poti smo ga spremljali čebelarji ČD Dobova - Kapele in ČD Dolsko. Kot dobrega čebelarja in človeka, ki je bil vedno pripravljen pomagati z nasvetom ali dejanjem, ga bomo ohranili v trajnem in lepem spominu *ČD Dobova - Kapele*

LOJZE GAŠPERLIN 1920-2011



Člani ČD Šenčur smo oktobra lani na zadnjo pot spremljali dolgoletnega člana našega društva

Lojzeta Gašperlina. Bil je vzoren čebelar, vedno pripravljen pomagati z nasveti mlajšim čebelarjem, s svojo redoljubnostjo pa je bil vzor tudi starejšim. Vedno je znal prisluhniti in svetovati, kadar smo govorili o čebelarstvu. S čebelami si je krajšal čas, omogočile pa so mu tudi obilo veselja. Ker je bil tudi inovator, je vedno iskal nove možnosti za doseganje večjega donosa medu. Brez njegovega zavzetega dela ni minila nobena akcija društva. Vedno ga bomo pogrešali, saj je bil vzor urejenega čebelarja. Za svoje požrtvovalno delo je prejel tudi več priznanj in pohval.

Dragi Lojze, hvala za vse, kar si storil za nas. Ohranili te bomo v lepem spominu, njegovim bližnjim pa izrekamo iskreno sožalje.

ČD Šenčur

Zahvala praporščakom

V imenu svojcev se zahvaljujem vsem praporščakom ČZS in ČZ Koroške oz. Mežiške doline, ki so se udeležili pogrebne slovesnosti ob smrti našega dragega moža, očka in dedka Avgusta Marina z Raven na Koroškem, dolgoletnega člana ČZS, ki je po nenadni boleznini umrl 31. januarja 2012. Z vašo udeležbo ste izkazali veliko čast čebelarju in poudarili pomen delovanja vaših članov. Ponosni smo na njegov prispevek k delovanju vaše zveze. Za opravljen del pogrebne slovesnosti se vam iskreno zahvaljujemo.

Maja Marin
in hvaležni žalujoči

AKCIJA

PANJ AŽ 10S
ZA SAMO

94€ +DDV

IZDELUJEMO



PRAŠILČKE (5s, 7s, 9s, 10s, 12s); **AŽ-PANJE** (9s, 10s, 11s, 12s)
TRIEŤAZNE AŽ (9s, 10s, 12s); **KIRERJEVE PANJE** (srednje, velike)
LR-PANJE

Z veljavno
čebelarstvo izkaznico
priznamo 4% popusta
pri nakupu v vrednosti
nad 42€.

Po želji izdelamo tudi druge vrste panjev. Panji so iz masivnega smrekovega lesa, rogljični (cinkani). Blago vam lahko pošljemo po hitri pošti.

ČEBELARSTVO, MEDIČARSTVO DAMJAN MEDVED S.P.

Dragonja vas 40a, 2326 Cirkovce
tel.: 040 217 542
medekmali@hotmail.com