



Glasilo
„Slovenskega učiteljskega društva v Ljubljani“.

Izdavatelj in urednik:
Andrej Žumer,
nadučitelj in c. kr. okrajni šolski nadzornik.

Št. 23.

Ljubljana, 1. grudna 1892.

XXXII. leto.

Vsebina. S. Rutar: Goriški Kras. — F. Jaklič: „Slovenska matica“ in učitelji. — (Sehl. Sch.); Nekaj mislij o pokončni pisavi. — Književnost. — Naši dopisi: Iz Ljubljane. — Društveni vestnik. — Vestnik. — Uradni razpisi učiteljskih služeb. — Listnica uredništva.

Goriški Kras.

Kras bi sicer po svoji visokosti spadal v vrsto nizkega gorovja, ali tako ustvarjen svet imenujemo planoto (visoko ravan). Srednja višina dolnjega (zahodnega) Krasa znaša 200—300 m, gorenjega (vzhodnega) Krasa pa 300—400 m. Kras zavzema dobro petino Goriškega površja in napolnjuje jugovzhodni rogelj dežele. Od daleč je podoben valoviti ravnini, iz katere se vzdigajo lepo okrogli hribi in podolgasti, lahko obokani hrbti. Kjer se nahaja med Krasom kaka dolina (n. pr. ob potoku Raša), ondí so pobočja nenavadno strma, in struga je prav globoko zajedena. Tudi proti morju spušča se Kras zelo strmo, nekoliko zložnejše pa v nižino. Pri sv. Polu in Redipolji se stegata dve gorski ostrogi od Krasa v nižino.

Kraška planota je obrobljena z golimi, precej visokimi hribi in pogorji (Trstelj, Gaberk, Čuk, Žekanec i. t. d.). Površje je zelo neravno, nahaja se vse polno dolov

in kotlinic ter malih goličav, iznad katerih se vzdigajo kupi kamenja ali pa skalnat vrhunci in goli grebeni. Skoro ravno po sredi te planote se vleče, vstric z Žekancem ozka, udrtá dolina od Sežane do Brestovice in Jamelj, ki se spušča navzdol od 200—60 m nadmorske višine. Vasi obdaja precej rodovitén svet, za tem so na okoli senožeti in na zadnje pašniki z „grižami“ (velikimi kupi ostrega kamenja). Najbolj pust je svet okoli Nabrežine, Proseka, Komna in Vojščice.

Čeravno se oznanja kraški svet že na južni strani Idrijce, vendar začenja pravi Kras še le na levem bregu Vipave in Branice. Ta planota se vzdiga 200—300 m od Tomaja (382 m) naprej proti Istri pa 300—400 m in še čez najvišja točka isterške železnice pri Rodiku znaša 540 m) ter pokriva skoro petino vse goriške dežele. Kras je podoben valovitemu morju, ki je sredi viharja okamenelo. Njegovo površje

je močno razorano in razdrto, malo obrasteno in skoro popolnoma brez tekoče vode. Večinoma ga pokriva žalostna, kamenita puščava, med katero se pa nahaja dosti zelenic obdelane zemlje s človeškimi selišči. Tu ti moli iz zemlje velikanski kup sivega skalovja; drugodi pa vidiš raztreseno ostro kamenje, ki je na zraku razpadlo v manjše kose. Med tem skalovjem nahajamo vse polno udrtin, večjih in manjših okroglih rup (kotlinic) in liju podobnih ponikev. V njih dnu so navadno žrela (oduški) in vhodi k globokim jamam. Večkrat je združenih več podolgastih udrtin v jedno samo dolino, n. pr. Dol (Vallone, najvišje mesto 88 m) med Mernom in Devinom. Skozi žrela in sesalne jame odteka se vsa voda in izgublja pod zemljo, kjer si je izdolbla dolge rove proti morju. Dežnica je izprala sčasoma mehko zemljo nad takimi jamami, strop je začel pokati in udirati se. Tako so se naredile nove ponikve in, ker je udrtlo kamenje zasulo rekam njih podzemeljski tok, iskati si je morala zaježena voda novih potov, novih jam na jedni ali drugi strani, nižje ali pa tudi višje, in tako se te podzemeljske votline vedno širijo. Tem načinom je postalo pod Krasom brez števila hodišč, rovov in jam, ki se na vse strani križajo in med seboj vežejo. Po njih teče večinoma voda, druge pa so suhe okapnice.

Iznad kraške planote se vzdigajo višji in nižji griči, navadno okrogli in naploskani. Časi so njih pobočja obrastena, n. pr. pri Rodiku, kar posebno dobro de očem. Čeravno so ti griči po vsem Krasu raztreseni in razmetani, vendar so pogostoma sklenjeni v krajša pogorja. Taka pogorja se vlečejo zlasti ob robu Krasa proti Vipavi, Soči, cesti iz Zagraja k Sv. Ivanu in proti morju. V severnem, navadno le „Gora“ imenovanem robu je najvišji hrib Trstelj (644 m) in blizu njega prelaz „Železna vrata“ (383 m); potem na njegovi zahodni strani Fajtovski hrib (433 m) in Ostren (464 m); vzhodno od Trstlja nad Rihenbergom Šunka (519 m)

in Škratljeвица (436 m); vzhodno od Kobdilja Gradišče (411 m), južno pa Pleška (372 m). V zahodnem robu Krasa se vzdiga dvoglavi sv. Mišel (275 in 277 m) nad Rubijami; Griža (M. dei sei Busi, 119 m) nad Vermeljanom in Tržiški hrib (M. d. Pietra rossa, 122 m). Ob jugozahodnem primorskem robu se nahaja na Goriškem le Babica pri Nabrežini (201 m), drugi vrhi spadajo pod Tržaško okolico. V sredi Krasa imamo tudi večja in manjša pogorja, n. pr. skalnati greben, ki se vleče vzhodno od Dola (Na brdi 210 m) mimo Jamelj in Vojšče (Bergulja 360 m) proti Komnu (286 m). Najvažnejše pogorje sredi Krasa pa drži od Tržiča proti jugozahodu blizu obmorskega roba do Lokve in Škočjana. V tem mnogokrat presekanem pogorju se nahajajo sledeči vrhi: Gromada (325 m), Moraslavice (255 m), Sv. Lenart (401 m), Žekanec ali Volnik (545 m), Repensko sedlo (368 m), Medvedjak (475 m), Sedalnik (576 m) in Strmec (604 m). Nad Povirjem in Divačo se vzdigajo značajnejši hribi: Sopada (464 m), Slivec (615 m), Čebulovec (640 m). Na južni strani Lokve držijo hrbti proti vzhodu in proti jugozahodu. Ob goriško-tržaško-isterski meji se vzdiga Maček ali Kokoš (670 m), bolj proti vzhodu Veliko Gradišče (742 m), južno od tega pa Mataroga ali Videš (667 m) in pri Rodiku Čuk (753 m).

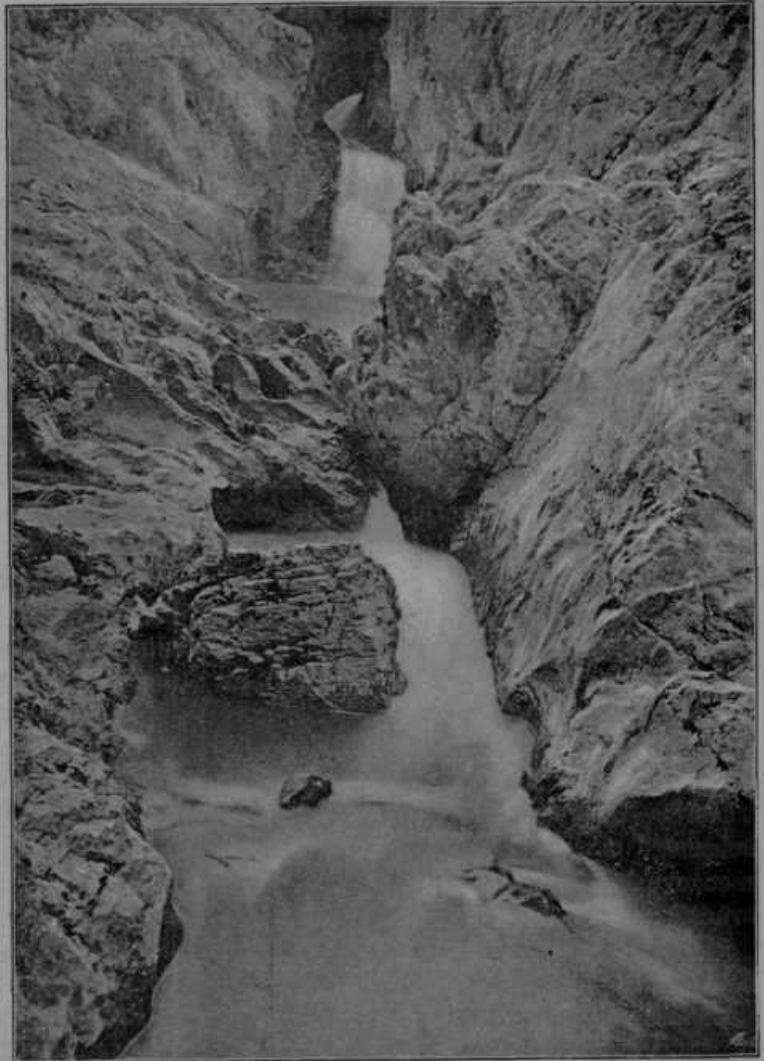
Spodnji skladi Krasa obstoje iz numulitskega peščenca (eocénske tyorbe), ki se pa le ob istrijski meji in pri Štijuaku na dan prikazuje. Površje sestavlja kredast vapnenec (hippuritovec). Podolgaste doline Branice, Raše in Reke so po sredi napolnjene z eocénskimi plastmi, ki se vlečejo čez Kozino tudi dalje doli v Istro. Pri Rodiku, v Škocijanu in v Ležečah se vidi tudi premog. Medejski hribček obstoji tudi iz kredastega vapnenca in spada torej h Krasu. Od najseverozahodnejšega roglja Kraškega se spušča nizki hrbet v frijulsko nižino. En del tega je hribček v Gradišči.

Med Gradiščem in Medejo se pod zemljo lahko naleti na sledove tega hrbta, n. pr. pri kopanju vodnjakov. Brdo pri Fari je pa iz peščenca sestavljeno.

Vse plasti Krasa so močno zvite in prevržene. Najvišje gube se nahajajo na vzhodu in se proti zahodu vedno bolj zmanjšujejo. Na vzhodu pa so plasti mnogokrat navpik postavljene, da, časi celo nazaj obrnjene. Ob vsem severnem robu Krasa so kredne in numulitske plasti popolnoma premetane, poslednje leže nad fucoidnim peščencem. Zaradi te premetbe padajo mlajše plasti strmo na obe strani ven, a glavne tvorbe leže vodoravno. Te glavne tvorbe obstoje iz krede, med njimi pa se nahajajo eocénske kotline z numulitnim robom. Kjer so tla sestavljena iz krede in numulitskega vapnenca, tam se nahaja ostro, izprano kamenje. To kamenje se v vodi mnogo hitreje topi, nego čist vapnenec, in prav rado razpada. Zato deluje voda nanj s početka kemično, potem pa kemično in mehanično ob jednem ter napravlja lijeu podobne rupe, votline in okapnice. Posebno tam, kjer so plasti vodoravne ali skoro vodoravne, je to podzemeljsko delovanje vode prav lahko. Učenjaki imenujejo te kraške rupe „geologijske orglje“. Vedno so v zvezi z „rdečo prstjo“, ki je takorekoč neugasljiv pepel vapnenčev. Voda širi vedno bolj rupe in dole ter mnogokrat se združita

dva sosedna v jednega samega, kakor n. pr. pri Škocjanu.

Kjer pa so tla peščena in opokasta, tam so griči in hrbti lepo zakroženi, zemlja je rodovitna in marljivo obdelana. Vender se nahajajo gozdi tudi na krednatih tleh. Čeravno je Kras ogoljen, vender ima še



Razpoka v Škocjanskem dolu.

mного okroglih gričev zaradi vztrajnosti vapnenčeve. Ti griči so le ostanek nekdanje najstarejše odeje Krasove, t. j. kopenskega skrilenca. Ta se vleče po sredi Krasa od Sežane proti Tržiču in ima v

sebi prav dobro ohranjene odtiske rib. Komenski skriljenec je razcepljen v tanke plošče, ki nosijo v sebi roženec in bituminozni vapneni skriljenec. Da je bilo površje sedaj tako razjedenega Krasa nekdanj popolnoma drugačno, to se vidi iz nekaterih fluvijatilnih skladov, ki se tu pa tam po Krasu nahajajo. Take starejše tvorbe so n. pr. penaste kroglice (Sinterkugeln) v pesku pri Repnem, grušč pri Motavunu in Škofljah, in tufasti peščenec v neki rupi pri Šenpolaju, ki ima bobovec v sebi.

Kot mramor služi gorenji rudistni vapnenec, t. j. beli (pa tudi sivi in rdeči) vapnenec z vapnenimi brekcijami, n. pr. pri Nabrežini. „Kozinske plasti“ med Kozino in Vremom so postale pod vplivom sladke vode v eocénski dobi (polži in školjke iz sladke vode) ter imajo tudi dobre premogove žile. Od mlajših sedimentov se nahaja le rdeča prst po globelih in razpokah. Med Krasom in morjem leži gosta peščenčeva plast, ki zapira votline in odprtine Krasove proti morju, tako da vode ne morejo tam prodreti k morju, nego morajo daleč gori proti severozahodu teči.

Kraško kamenje je neizrečeno trdo, časi skoro zvečneče, in zelo malo rabljivo. Samo po nekaterih krajih se nahajajo plasti meljastega vapnenca, ki dajejo prav dobro in iskano tvarino za posipanje cest in vrtnih potov. Čisti kraški vapnenec ima v sebi 80—97% oglekokslega vapna, 1—5% železnega okisa in ilovice, 0—0,5% kremenčeve kisline in 1—10% neraztopljive tvarine.

Na Krasu je najbolj razširjena rdeča, železonosna gručasta zemlja (terra rossa), pomešana z drobnim vapnenčevim gruščem in peskom. Neobdelana je sestavljena iz 75,9% kremenčeve kisline, 4,4% oglekokslega vapna, 1,6% oglekoksle magnezije, 0,4% žveplenokslega vapna, 5,3% ilovice, 12,3% železnega okisa; potem ima še sledove o kloru, kaliju, natronu i. t. d. Zaradi obilne množine železnega okisa vlačí ta zemlja amonijak iz zraka in ga obdrži v sebi. Zato je ona najrodovitnejša izmed

vseh kraških prstij in najprikladnejša za polja, vinograde, travnike in gozde, ako zadosti dežuje in se jej mokrota ohrani. Škoda pa, da se tako rada osuši. Tedaj razpoka prav na globoko in izgubi vso vlago, posebno blizu obale, kjer poleti tako redko dežeju. Suša in veter spremenjata rdečo zemljo v lahek prsten prah, katerega veter odnese, ali pa vsak naliv odplavi, in tedaj ostane na njivah sam grušč, tako da jih je žalostno gledati, posebno po zimi. Ista zemlja torej, ki proizvóči slabo žetev in bedo, ista zemlja je pri zadostni mokroti tako rodovitna, da rodi trikrat zaporedoma najlepšo pšenico, ne da bilo treba njive gnojiti. Da je zelo prikladna tudi drevju, to dokazuje trnovski gozd. In celo po čisto golih straneh uspeva drevje, samo če je kje v kaki špranji nekoliko rdeče zemlje. Zverinjak pri Devinu ima kolikor mogoče neugodna tla, a vendar rasto na njih skoro vedno zeleni hrasti in terebinte.

Na brdih in višjih krajih se nahaja temna, kot čreslo rjava zemlja, ki je nosila delj časa gozde in ima torej več rodovitne snovi v sebi. Izgubila je namreč mineralne dele in prisvojila si mastne črnice, ki se že od daleč opaža. Ker pa so gozdi že davno posekani, zato sta solnce in dež to črnico že popolnoma izprala in izlužila, tako da je svojo rodilno moč skoro že popolnoma izgubila. Le ako se pomeša z nižje ležečo rdečo zemljo, potem se jo naredi zopet plodonosno. Sama na sebi pa rodi komaj uborno travo in prav redko tudi drevesne kali, ker je le po tankem natresena.

Prav malo se nahaja ilnate zemlje, ki je navstala iz numulitskega peščenca in se že od daleč razločuje od pravega Krasa. Preprežena je sicer z vapnenimi žilami, ali te na zraku hitro sprhlejó in se spremene v svetlo rjavo, skoro žolto ilovico. Tudi tisto numulitsko kamenje, ki leži na površji, razpade počasi v prst, ki zadržuje mnogo delj mokroto, nego vapnenasta zemlja. V nižjih skladih ima ta peščenec

vedno več ilovice in se spremeni nazadnje v pravi skrilenec, ki prav dobro služi za tlake. Zato ga čislajo ne le Tržačani, nego izvaža se celo v Carigrad in Aleksandrijo. Ta ilnata zemlja je najboljša za polja, vrte, travnike in gozde. Ne samo njene kemične, nego tudi njene fizikalne last-

nosti so najboljše. Ona privlačuje bolj mokroto, nego rdeča zemlja, in jo tudi delj časa obdrži. Solnce je ne razgreje tako hitro zaradi njene svetle barve in je ne posuši tako lahko. Za obdelovanje je prav sposobna in sprejema rada animalični gnoj.

(Dalje prih.)

S. Rutar.

„Slovenska Matica“ in učitelji.

Pregled učiteljev-udov „Slov. Matice“ v letu 1891.¹⁾

Kranjsko.

Ljubljana²⁾ učiteljev 37, udov slovenske matice 16. (Vse javne slovenske šole, vadnica, šola na gradu, vpokojeni učitelji.) Črnomelj³⁾ 38, 2. Kamnik 41, 12. Kočevje⁴⁾ 25, 0+1, jedini ud v nemškem delu. Kranj 57, 2. Krško⁵⁾ 53, 8. Ljubljana (okolica) 46, 7. Litija 39, 1. Logatec 54, 5. Novo mesto 39, 2. Postojina 59, 5. Radovljica 36, 8. Skupaj 524, 69.

Štajerska.⁶⁾

Brežice učiteljev 32, udov slovenske matice 2. Celje (okolica) 56, 3. Gor. Grad 17, 2. Gor. Radgona 21, 4. Konjice 34, 3. Kozje 26. — Laško 44. — Sv. Lenart 23, 1. Ljutomer 21, 9. Mahrenberg 19, 1. Maribor (okolica) 70, 11, šteti tudi vadniški učitelji. Ormož 28, 6. Ptuj (okolica) 63, 11, 1 ud od mestnih učiteljev. Rogatec 15, 2. Sevnica 18, 3. Slov. Bistrica 28, 3. Slov. Gradec 15. — Šmarje 22, 1. Šoštanj 18. — Vransko 13, 1. Ostale slovenske šole 9. — Skupaj 592, 62.

Primorsko.⁷⁾

Trst z okolico učiteljev 43, udov slovenske matice 5. (Slovenska šola pri sv. Jakobu in okoličanske brez italijanskih.) Gorica 94, 17, vadniški učitelji šteti. Gradišče 10, 1. Sežana 42, 8. Tolmin 37, 7. Koper 20, 1. Volovska 10, 2. Skupaj 256, 41.

Koroško.

Utrakvistične šole na slovenskem Koroškem učiteljev 205, udov slovenske matice 2. Skupaj 205, 2.

Po deželah:

Kranjsko — učiteljev 524, udov slovenske matice 69, 13⁰/₁₀₀. Štajersko 592, 62, 10⁵/₁₀₀. Primorsko 256, 41, 16⁰/₁₀₀. Koroško 205, 2, 1⁰/₁₀₀. Skupaj 1577, 174, 11⁰/₁₀₀.

Število učiteljev-matičarjev nikakor ni častno. Ono kaže, da velika večina učiteljev se kaj malo zanima za književni napredek svojega naroda, da jim ni mnogo do lastne izobrazbe. Učitelju nikakor ne smé zadostovati jednostranska pedagogična izobrazba, ampak izobraževati se mora vsestransko, da napreduje z duhom časa. Kako more ljudski učitelj na deželi, daleč kje v hribih napredovati, ako mu nedostaje knjig, časnikov, ker nima nikake izobražene družbe, da bi se izobraževal vsaj z občevanjem? — Oj, koliko škodujejo taki malomarneži sebi in ugledu vsega stanu s tem, da jim ni do lastnega napredka in izobrazbe! Saj je znano vsakomur, kako prezirno se govori časi o nevednih učiteljih, njihovem znanji in kretanji. Res je da izposojujejo okrajne učiteljske knjižnice matične knjige, ali koliko učiteljev jih pa čita? Večina ne! Morda se ravno spomni na nje, piše po nje, a jih ne dobi, ker še slučajno niso vezane, ali so že izposojene. Drugič ne prosi več zanje, ker

¹⁾ Na podlagi Popot. koledarja za l. 1892.

²⁾ Učitelji na nemških in zasebnih šolah niso šteti.

³⁾ Vpokojeni učitelji so povsod prišteti.

⁴⁾ Brez nemškega dela.

⁵⁾ Z meščanskimi učitelji.

⁶⁾ Šteti so le učitelji javnih slovenskih in utrakvističnih šol in vpokojeni.

⁷⁾ Učitelji slovenskih ljudskih šol.