

ŠTEV. 2

-9-3-9

STEBELNAR
ČEBELNAR
LETNIK
XLII

GLASILO



SLOVENSKEGA
ČEBELARSKEGA
DRUŠTVA



V

LJUBLJANI



Vsebina:

Sadite vrbe!	17	Bilanca Društvene čebelarne	29
O velikosti čebeljih celic kranjske čebele	18	Poročilo o obč. zboru	30
Čtivo za začetnike		Čebelarstva razstava v Lipskem	32
Februar	20	Društvene vesti	33
Opazovalne postaje v letu 1957./38.	23	Naše podružnice	33
Kotiček za radovedneže	26	Drobir	35
Opazovalne postaje	28		

Mali oglasi

Prodajam 40 kranjičev normalne mere, lepe plemenjake z mladimi maticami in dobro založene z medom. Cena za kranjiča din 130.—. Vseh 40 panjev oddam skupno konec meseca marca. — Soklič Ivan, čebelar, Dob-Krtina pri Domžalah.

Čebelarstva podružnica na Vrhniki prodaja dobro ohranjen voz na peresih za 30 do 40 A. Ž. panjev pod ugodnimi pogoji.

Prodajam 3 naseljene A. Ž. panje. Vprašati pri Društveni čebelarni.

Prodajam 19. letnikov „Slovenskega Čebelarja“, dobro ohranjenih od leta 1938. nazaj. Cena za letnik din 10. Jakob Virjent, Olševk št. 1, p. Kamnik.

Pozor čebelarji!

Kdor ima na razpolago med pitance, jamčeno čist in od zdravih čebel, naj nemudoma sporoči svoj naslov in množino ter ceno medu osrednjemu društvu, ki bo prevzelo propagando in posredovanje za prodajo pitanca onim čebelarjem, ki so brez njega. Glavni odbor bo objavil dobljene naslove tudi v Čebelarju.

Pomladno pitanje čebel!

Bliža se čas pomladnega pitanja čebel. To je za obstoj in razvoj čebelnih družin najbolj kritična doba, ki zahteva od čebelarja največ pozornosti. Priporočamo pa, da se čebelarji za pomladno pitanje preskrbe predvsem z medom, ki ga imajo nekateri čebelarji še v zalogi. Podružnice naj organizirajo nakup medu za svoje člane. V prihodnji številki bomo članom postregli z naslovi onih čebelarjev, ki imajo med za pitanje še na razpolago. Le z medom bomo vzdržali novo zalego v pravem razvoju. Sladkor, ki ga bo društvo imelo na zalogi pa naj služi čebelnim družinam le za skrajno silo.

Letno poročilo.

Tiskovine za letno poročilo so nam pošle, zato jih nismo mogli vsem podružnicam dostaviti. Kakor hitro jih dobimo, jih bomo podružnicam naknadno poslali.

Glavno tajništvo

se je s 1. februarjem stalno preselilo v Janšev dom, kjer bo vodilo odslej svoje posle. Tam bodo čebelarji dobivali vse informacije. S tem je nastopila za tajništvo nova doba, doba skupnega in enotnega delovanja s Čebelarno v Janševem domu.



Glasilo Slovenskega čebelarskega društva v Ljubljani

Izhaja mesečno.

Številka 2

V Ljubljani, 1. februarja 1939

Letnik XLII

Sadite vrbe!

Jos. Verbič.

(Konec.)

Kosi vejic ive, to so potaknjenci, ki smo jih zagrebli v zemljo, počivajo navadno do začetka marca. Tedaj vzamemo kako stekleno, glinasto ali kako drugo posodo s široko odprtino in nalijemo v njo toliko vode, da stoji 10—15 cm visoko. V vodo postavimo oprane potaknjence in sicer z debelejšimi konci proti dnu. V posodi pa ne smejo biti tesno povezani in nabasani, ampak naj stojijo rahlo drug poleg drugega.

Kdor je zamudil narezati ivinih mladik v trdi zimi, lahko to stori še pozneje, mora pa jih takoj vtakniti v vodo.

Posodo s potaknjenci hranimo na hladnem. Čim hladnejše je, tem dalj časa se ne ganejo. Ko postane topleje, začnejo iz njih lesti bele koreninice. Njihov razvoj pa je precej neenakomeren. Nekateri potaknjenci poženejo hitro in mnogo koreninic, drugi pa v tem pogledu časovno in številčno zelo zaostajajo. Pri posameznih odženejo zelo kmalu tudi iz zgornjih oči kratke mladike, na kar pa nikakor ne smemo čakati.

Ko se je večina potaknjencev okorenčila, jih posadimo. Iva ljubi rahlo in vlažno zemljo, vendar tudi v suhi zemlji potrebam in zahtevam čebelarjev ne bo odpovedala. Za saditev je ugodno oblačno vreme ali večerni čas.

Okoreninjene potaknjence moremo posaditi takoj na stalno mesto. V ta namen poprej izkopljemo v prerahljani zemlji jamice, ki morajo biti vsaj 20 cm globoke. Potaknjence jemljemo posamezne iz posode, pa previdno, da jim ne polomimo koreni-

nic in očese in jih sproti postavljamo v jamice. K vsakemu oprezno prisujemo in pritisnemo toliko prsti, da gleda le zgornje oko iz nje in izdatno prilijemo vode. Ob suhem vremenu moramo tudi pozneje vsaj mladim rastlinam večkrat postreči z vodo.

Osebe in podružnice, ki hočejo nuditi svojim odjemalcem že razrasle grme ive, naj posade pripravljene potaknjence v prekopano zemljo tako kot sadna drevesca v drevesnicah, to je v razdaljah po 30 do 50 cm in v vrstah po 60 cm vsaksebi. Tu ostanejo eno ali dve leti. S primernim obrezovanjem in oporami jim moremo dati obliko grmov ali nizkih dreves.

Vzrejene ive jemljemo iz zemlje pozno v jeseni in jih hranimo na senčnem kraju tako, da jim korenine dobro zasujemo s prstjo. Razpošiljamo jih spomladi čimprej. Za pot morajo biti korenine dobro zavarovane z mokrim mahom, razmočenim časopisnim papirjem ali kako drugo podobno snovjo, ker njihove korenine bolj trpe zaradi suše kot pri drugem grmičju ali sadnem drevju.

Ako hočemo ive dobro in brez nevarnosti za čebele izkoriščati, jih moramo posaditi blizu čebelnjaka in tako, da jih ves dan obseva sonce. Njih razdalja naj znaša približno 4 m.

Najnavadnejši škodljivci, ki sem jih zapazil na ivah in ki bi mogli mlade rastline ovirati v razvoju, so gosenice in listne uši. Zatiramo jih lahko kakor na sadnem drevju. Mnogo škode, zlasti v daljni okolici mest, napravijo na odraslih vrbah ljudje, ki nosijo njih razcvitajoče se vejice na trg. Čebelarsko društvo je že večkrat zaprosilo oblastva, da bi vrbe uvrstili med za-

ščitene rastline, a ni uspelo. Toda, če bodo začeli čebelarji zaradi izboljšanja čebelne paše zasajati ive v večji meri, upam, da se bo dala doseči za vrbe vsaj enaka naredba, kakršna velja za prodajo božičnih drevesc.

O velikosti čebeljih celic kranjske čebele.

Ur.

Pred leti se je v društveni delavnici za satnice pokvaril valjar za satnice in smo morali naročiti novega. Takrat smo na odborovih sejah mnogo razpravljali, kako velike naj bodo celice pri novem stroju. Nekateri odborniki so z vnemo zagovarjali manjše — „normalne“ — celice, nekateri pa so bili za nekoliko večje. Zmagala je struja, ki je hotela satnice točno po meri naravnih celic. Tovarna nam je sporočila, da izdeluje valjarje, kakršnega smo nardčili — 920 celic na dm^2 , na obeh straneh šteto — samo še za Ameriko, v Evropi pa jih nihče več ne uporablja, ker imajo povsod že satnice z nekoliko večjimi celicami. Kljub temu, da smo vseeno naročili valjar z „amerškimi“ celicami, nam je tvrdka dobavila valjar z „evropskimi“ normalnimi, t. j. 850 (točno 848) celic na dm^2 . Zaradi tega je nastal spor s tvornico, konec koncev pa smo obdržali dobavljeni stroj, ker ni drugače kazalo. Novi stroj izdeluje 850 celic na dm^2 , ali dobrih 19 celic na tekoči dm. V teku treh let se je izkazalo, da satnice ustrezajo v vsakem pogledu.

Ko smo razpravljali o velikosti celic, ki naj jih ima novi valjar, sem začel razmišljati, kako velike so prav za prav celice, ki jih gradi naša čebela sama od sebe, brez satnic, n. pr. v kranjičih in koših. O tem nismo imeli takrat še nobenih zanesljivih podatkov. Tudi v tuji čebelarški književnosti jih nisem našel. Izvedli so sicer številne meritve, toda nanašale so se na satje drugih čebeljih pasem, ne pa na satje kranjske čebele. Ker sem hotel na vsak način točnih podatkov glede naše čebele, sem prosil znane čebelarje, naj izmerijo naravno satje. Prošnjo sem objavil tudi v Slov. čebelarju. Dobil sem okoli 50 odgovorov. Na podlagi teh sedaj prav lahko in točno odgovorimo na vprašanje, kako velike morajo biti celice pri satnicah, da odgovarjajo potrebam naše čebele.

Podatke sem uredil tabelarično, da so bolj pregledni. Poleg objavljene razpredel-

nice sem napravil še eno, ki se razlikuje le v tem, da sem podatke zbral po predelih Slovenije: Gorenjsko, Dolenjsko, Štajersko zase. Mislil sem, da se bodo pokazale krajevne slike, pa se niso. Zato druge razpredelnice ne objavljam.

K številčnim podatkom pod posamezno zaporedno številko podajam še nekatere važnejše pripombe posameznih merilcev.

Ad 6. Izmeril sem več satov pri raznih kmečkih čebelarjih.

Ad 7. V satju nekega najdenca sem nameril celo 20 celic na dm.

Ad 15. V jeseni l. 1936. in spomladi l. 1937. sem ugotovil, da imajo naravni sati **povprečno** 18,6 celic na decimeter. V jeseni l. 1937. sem izmeril sedem satov na 16 mestih in našel, da delajo čebele **povprečno** 18,7 celic na 10 cm.

Ad 20. Pri mojih jeseni podrtih kranjičih sem ugotovil, da grade satje večinoma s 16 celicami na 1 dm. Le pri nekaterih sem našel 18 $\frac{3}{4}$ celic. Meril sem le lepo čebelno satje. (16 celic na dm ni našel nihče drugi; morda se je merilec v pismu zmotil in napisal drugo številko (19?). Ur.)

Ad 22. Meril sem naravno satje iz dupla in iz kranjiča.

Ad 33. Na starem satju iz košev sem našel 19 $\frac{1}{2}$ celic na 10 cm, na mladem pa 18 $\frac{1}{2}$. Skoraj do lasu je slično satje z dupla, kjer so se čebele same naselile.

Ad 37. Izmeril sem satje iz več panjev, a sem ugotovil, da čebele ne pletejo vseh celic enako.

Ad 39. Izmeril sem več satov iz kranjičev. Vse celice so v malokaterem panju enako velike.

Ad 40—46. Izmeril sem satje iz kranjičev v dveh občinah, pri sedmih čebelarjih. Meril sem zelo natančno. Polajnar Janez, mizar, Cerklje pri Kranju.

Iz razpredelnice je razvidno, da gradi naša čebela največkrat celice, ki jih gre 19 na 10 cm. posamezna celica je tedaj 5,26 mm široka. Tudi celice po 18 $\frac{1}{2}$ na dm gradi pogosto. Pod 18 celic stavi redkokdaj, nad 19 celic pa razmeroma dostikrat. Meja med „normalno“ celico leži tedaj med 18 $\frac{1}{2}$ —19 $\frac{1}{2}$ celicami na decimeter. Kar je tedaj pod 18 in nad 19 $\frac{1}{2}$ celicami ni več normalno, bolje rečeno običajno.

Zanimivo je, da grade čebele kakega panja na enem in istem satu celice različnih velikosti. Razlika znaša včasih do ene celice na decimeter.

Zap. št.	Naslov čebelarja	Število meritev										
		17 ^{1/2}	17 ^{3/4}	18	18 ^{1/4}	18 ^{1/2}	18 ^{3/4}	19	19 ^{1/4}	19 ^{1/2}	19 ^{3/4}	20
		celic na dan										
1.	Babnik Janko, Ljubljana	—	—	—	—	—	—	—	—	1	—	—
2.	Resman Fr., Radovljica	—	—	1	—	—	—	—	—	—	—	—
3.	Toman Jože, Radovljica	—	—	1	—	—	—	—	—	—	—	—
4.	Černejšek A., Nova Štifta	—	—	1	—	—	—	—	—	—	—	—
5.	Lilija, Novo mesto	—	—	—	—	—	—	1	—	—	—	1
6.	? Sv. Barbara v Halozah	—	—	—	—	—	—	1	—	—	—	—
7.	Miklič J., Bruhanja vas	—	—	—	—	—	—	1	—	—	—	1
8.	Vilfan A., žabnica	—	—	—	—	—	—	2	—	—	—	—
9.	Burja Lujko, Krško	—	—	—	—	3	—	—	—	—	—	—
10.	Peternel Henrik, Sp. Hudinja	—	—	—	—	—	—	1	—	—	—	—
11.	Dermelj M., Kopišče	—	1	—	—	—	—	—	—	—	—	—
12.	Verbič J., Kopišče	—	—	—	—	—	—	1	—	—	—	—
13.	Arko A., Ljubljana	—	—	—	—	—	—	—	—	1	—	—
14.	Košak, Grosplje	—	—	—	—	—	—	1	—	—	—	—
15.	Kajfež J., Nova Sela	—	2	1	1	3	1	6	1	1	—	—
16.	Žagar Franc, Bojhovec	—	—	—	—	—	—	1	—	—	—	—
17.	Žnideršič A., Ljubljana	—	—	1	—	—	—	—	—	—	—	—
18.	Zgonc Al., Begunje	—	—	—	—	1	—	1	—	—	—	—
19.	Peternel Fr., Žiri	—	—	—	—	—	—	1	—	—	—	—
20.	Košak Fr., Zagradec	? ?	? ?	? ?	? ?	1	? ?	? ?	? ?	? ?	? ?	? ?
21.	Črnigoj Sl., šture	—	—	—	—	1	—	—	—	—	—	—
22.	Polšak Lenart, Ptujška gora	—	3	5	4	3	—	9	5	2	—	—
23.	Ilija Andr., Sp. Brnik	—	—	2	—	3	—	5	—	1	—	—
24.	Jerič Jože, Dvorje	—	—	—	—	1	—	1	1	—	—	—
25.	Lang V., Celje	—	—	—	—	—	1	1	1	—	—	—
26.	Hladnik Štef., Petkovec	—	—	1	—	1	—	1	—	—	—	—
27.	Ravnik J., Kranj	—	—	1	—	—	—	1	—	—	—	—
28.	Princ R., Limbuš	—	—	—	—	—	—	1	1	—	—	—
29.	Černe S., Sp. Gorje	—	—	—	—	5	—	5	—	—	—	—
30.	Knap Matija, Žirovnica	—	—	—	—	—	—	1	—	—	—	—
31.	Perčič Josip, Planina p. S.	—	—	—	—	—	—	1	—	—	—	—
32.	Goričar J., Šmartno ob Paki	—	—	1	—	1	—	1	—	—	—	—
33.	Ketiš J., Kapela	—	—	—	1	—	—	—	—	1	—	—
34.	Kantušar B., Celje	—	—	—	—	—	—	4	—	2	—	—
35.	Kranjc Fr., Sv. Bolfenk v Sl. G.	—	—	—	—	1	—	—	—	—	—	—
36.	Podružnica Gor. Lendava	—	—	—	—	—	—	—	—	2	—	1
37.	Petelinšek A., Poljčane	1	—	—	—	1	—	1	—	—	—	—
38.	Janežič Fr., Volavljje	—	—	—	1	—	—	—	—	—	—	—
39.	Krmavner Fr., Laze pri Planini	—	—	—	1	1	1	1	1	—	1	—
40.	Kern, Praprotna Polica	—	—	—	1	3	1	1	—	1	—	—
41.	Štern, Praprotna Polica	—	—	—	—	1	1	3	—	—	—	—
42.	Grilc, Trata	—	—	—	—	—	—	3	1	1	—	—
43.	Petrič, Grad	—	—	—	—	1	—	1	1	—	—	—
44.	Naglič Jož., Sp. Brnik	—	—	—	2	1	1	1	1	—	—	—
45.	Naglič Jan., Sp. Brnik	—	—	—	—	3	2	1	1	1	—	—
46.	Bobnar, Cerklje	—	—	—	—	1	2	1	3	—	—	—
47.	Princ Fr., Podova	—	—	—	—	—	1	1	1	—	—	—
Skupno število meritev		1	6	6	11	35	12	62	18	14	1	3

V kakšnem razmerju je velikost čebelje celice naše čebele s celicami drugih pasem? Najmanjše celice gradi laška čebela, ki je tudi manjša od naše. Koliko merijo

povprečno, nisem mogel dognati, dasi sem se pošteno trudil. Za celice nemške čebele (?) je dognal H. Vogt povprečni premer 5:37 mm pri belem satju, pri zaleženem pa

540 mm. Tem celicam odgovarjajo tiste celice naše čebele, ki jih gre 18½ na decimeter, „normalne“ — 19 na 1 dm — so pa nekoliko manjše (526 mm).

Iz povedanega sledi, da so satnice, ki jih sedaj izdelujemo v DČ pravilne, ker gre 850 celic na dm², ali dobrih 19 celic na dm, kar odgovarja zgoraj omenjenim „normalnim“ celicam, ki jih gradi naša čebela v največ primerih. Razpredelnica nam pa dokazuje, da lahko brez škode uporabljamo tudi satnice z 18 celicami na 1 dm. Tudi te čebele brezhibno izdelajo in zaležejo. Zmešnjava v panju nastane šele, če damo čebelam satnice pod 18 celic na dm, kar je svoječasno opazoval tudi g. Janko Babnik iz Ljubljane. Njegova opazovanja se točno krijejo s podatki naše razpredelnice, oziroma z meritvami naših čebelarjev.

O stavbi satja in o poizkusih s povečanimi celicami pa prihodnjič.

Članka ne morem zaključiti, ne da bi se vsem v razpredelnici navedenim merilcem za njih trud iskreno zahvalil. Naj jim bo v zadoščenje, da so s svojimi podatki pripomogli k razjasnitvi vprašanja, ki je velikega pomena za praktično čebelarjenje, obenem pa so obogatili tudi domačo čebelarsko vedo, kar jim štejem še posebno v dobro. Vsem še enkrat hvala!

Panj z žlebičjem.

A. Žnideršič.

Rado se dogaja, da gremo takrat, ko se kak izum v javnosti pojavi, brez zanimanja mimo njega. Ko pa pozneje kje drugje nanj opozore, tedaj se zanj rajši zavza-

memo. Žlebičje, ki sem ga pred leti opisal, je zapadlo pozabljenosti in le redki naši čebelarji z njim čebelarijo. Ti ga nikakor nočejo opustiti, tako se jim je priljubilo. Po 26 letih po mojem izumu se je oglasil nemški čebelar Duggen, učitelj v p., ki v 5. številki čebelarskega lista „Praktischer Wegweiser für Bienenzüchter“ piše sledeče:

V letniku 1915. „Deutsche illustrierte Bienenzeitung“ je Žnideršič opisal žlebičje. Pozneje nisem o tem ničesar več slišal. To žlebičje imam v vseh svojih panjih. Tudi ločilno desko z rešetko sem zanj naredil. Je le fina stvar! Da le držim sat navpično, pa zdrži zanesljivo med razstojščica. Ker stoje satniki ob okencu pravilno, zadenejo med kvačice brez popravljanja, medtem ko se pri navadnih panjih s palicami večkrat zgodi, da ne postavimo sata točno na pravo mesto. Naravno je, da se potem začne premikanje satov sem in tja, kar seveda ne naredi čebel krotkejših. Pri žlebičju se tudi nikdar ne upogne spodnji del satnika, kar se pri palicah rado dogaja. Prostor med satniki in rešetko je potem prevelik, posledica pa so nazidki, v zvezi z njima težka premičnost satov.

Ampak rekli boste: žlebičje panj podraži. Če kaka naprava delo olajša, ga naredi prijetnega in prihrani čebelarju še jezo ter razburjenje, ni nikdar predraga. Nekaj čudnega pa je, da hoče čebelar z najenostavnejšimi pripomočki doseči največji uspeh, odklanja pa vse, kar stane kako malenkost več. Saj vendar vemo, da le z najboljšim plugom, z najboljšo brano, z najboljšo sekuro, sploh z najboljšim ročnim orodjem dosežemo najboljši uspeh.

ČTIVO ZA ZAČETNIKE

Februar

K. Brezovčan.

Kdor je jeseni na dno panjev položil lepenke ali kaj sličnega, da se na njej naberejo mrtvice in izjedi pokrovcev medu, naj tisti dan, ko kaže, da bodo čebele prvič izletele, potegne to podlogo ven, in jo očisti. Po mrtvicah in izjedah bo presodil, n. pr. kje sede čebele, na koliko satih, in bo našel tudi mrtvo matico, ako je čez zimo umrla. Mrtvice moramo vselej zakopati, s tem uničimo morebitne bolezenske kali.

Čebelarjem s kranjčici in koši velja razen že navedenega še sledeče. Pri vsakem kranjčicu in košu mora biti dno premično, da ga, če treba, lahko odtrgamo. Po prvem trebljenju ali pa še prej je treba koše vzdigniti, onesnaženo dno zamenjati s čistim, ga pregledati in zapisati, kaj smo našli na odvzetem dnu, nato ga pa očistiti in zamenjati za dno prihodnjega koša itd.

Pri kranjčicah bi bilo tako delo sedaj težavno, ker so panji v skladnici dobro zapazeni. Kdor pa ima le malo panjev, bo po trebitvi dno lahko odstranil, ne da bi

obračal panja. Če bi ga obrnil, bi mrtvice in izjedi padli med sate. Panj bo obrnil šele, ko bo dno odstranjeno. Potem bo pregledal, kje sedi družina in kako močna je. Pri kranjiču ne smemo dna odtrgati pred trebljenjem, ker bi zaradi vznemirjanja odletelo veliko čebel, ki bi ne vedle, kam naj se vrnejo. Saj še niso vletene. Pri koših je stvar drugačna, ker jih je mogoče vzdigniti in dno zamenjati, ne da bi s tem čebel vznemirili. Pri kranjičih v zapaženi skladanici, **toplo obloženi**, zadostuje za sedaj, da odvezamemo sprednjo in potem še zadnjo končnico, ter pogledamo vanje. Videli bomo, kje sedi družina. Ako sedi zadaj, je znamenje, da je na koncu z živežem. S puranovim ali gosjim peresom pomedemo mrtvice. Pregled kranjičev spredaj in zadaj lahko izvršimo tudi pred trebljenjem, pa tudi še prej. Delati moramo previdno, da čebel preveč ne vznemirjamo.

Obljuba dolg dela. Da se oddolžim, podajam navodila o popravljanju panjev in napravljanju enostavnega, a koristnega čebelarskega orodja.

Ako je treba pri panju kaj malega popraviti, se to izplača storiti, in je poceni, ker to lahko napravi vsak količkaj spreten čebelar sam. Najpogostejše se pripeti, da počí kaka stranica panja in nastane potem podolgasta reža, skozi katero prihaja zrak v panj. Ko se razširi, uhajajo skozi njo tudi čebele, zlasti pri prevažanju, kar je zelo nevarno. Take reže ali razpoke popravimo dobro takole. Najprej zvezemo počeno steno panja na ta način, da napravimo čez režo vsaj na dveh mestih utore za 6—8 cm dolge koščke železa (like), kakršnega rabijo za obročne manjših keblev (škafov). Ti koščki morajo imeti po štiri luknjice, skozi katere je mogoče zabiti tako dolge žebličke kot je stena panja. Ko je na ta način stena panja zopet trdno zvezana, napravimo trske v širini debeline panjeve stene, dolge pa kot je reža. Debele naj bodo le toliko, da grejo na tesno v režo. Trsko namažemo okoli in okoli z zmesjo vročega mizarkega kleja in drobne žagovine in vtaknemo v režo. Tako popravljena stena panja drži kot ne bi bila nikdar počila. Ker sta koščka železa pogreznjena v les, je mogoče popravljene panj popolnoma pritisniti k sosednjemu. Svarim pa vsakega, ki bi nameraval počeni panj tako popraviti, da bi trsko enostavno vtaknil v režo, ne da bi stene prej zvezal s koščki železa. Trska bi med

prevažanjem v pašo prav lahko padla iz stene. Ako sta dve sosednji steni počeni, n. pr. stropnica in stranska, je treba panj najprej stisniti na kakršen koli način, n. pr. na skobelniku (mizarškem stolu), da sta potem reži čim manjši. Šele nato jih zvezemo vsako posebej s koščki obročnega železa, nato pa udelamo letvice, kakor sem zgoraj opisal.

Kako naj popravi čebelar druge nedostatke panja, bo že sam uganil, a naj ne zamudi sedaj prilike, da panj prepleska in dno s firnežem napoji, zlasti pa naj spravi žrelo, ki je navadno močno oglodano, v pravilno razmerje. Čebelar naj pomni, da temeljito popravljene panj, ako še ni črviv, lahko več časa in boljše služi nego nov, ki se mu les še ni umiril.

Glede izdelave panjev sem mnenja, da spada to delo v solidno strojno mizarstvo. Edino oni, ki ima dovolj spretnosti in časa, bo boljše izhajal, ako bo dal deske in deščice s strojem ostružiti in naravnati, in si bo potem sam panje sestavljal, kakor to delajo velečebelarji v Ameriki. Na vsak način pa morajo biti letvice za satnike izdelane s strojem, z ročnim delom se ne doseže ničesar. Vrh tega so letvice tako poceni, da plača čebelar zanje malo več kot je les vreden.

Lahko napravi vsak čebelar tudi za čebelarstvo potrebne stolčke. Mali solidni stolček, na katerega se usedeš brez skrbi, ako opravljaš spodnjo vrsto panjev, je mnogo bolj pripraven nego stari zaboj, ki pod tvojo težo nevarno škriplje, in s štrlečimi žebliji trga hlače. In vendar, koliko je čebelnjakov, kjer se zastonj oziraš po takem stolčku, čebelar pa kleči ali čepi, ko opravlja spodnjo vrsto panjev, in štoka vmes.

V čebelnjaku mora biti mizica, morajo biti police, kajti orodje se pač ne sme enostavno metati na tla. Zlasti prostor, ki je nad glavo ob stenah čebelnjaka, je pripraven za police, za spravljanje raznih malenkosti, da ob potrebi kar sežemo po njih. Vse te malenkosti, ki tako dobro služijo pri delu, si lahko sedaj pozimi napravi čebelar sam, poleti pa ne bo časa.

Kozic za odkladanje satov ni nikdar preveč, vsaj 2 veliki in ena mala bi morale biti v vsakem čebelnjaku. Žal, da jih delajo preozke; prostora bi moralo biti na njih vsaj za 11 satov, odnosno za 9—10 satov in eno okence. Najtežje je najti primerno mesto za odlaganje okenca, ki je polno čebel. Ako ga denes v kot, zlezejo čebele z njega po najbližjem panju in ne

vedo kam. Ako ga pa postavimo zraven satov na kozici, ostanejo v zvezi z ostalo družino in čakajo, da panj zopet uredimo. Zato naj bo na kozici prostora tudi za okence. Mala kozica za 5 sate mora tudi biti, da lahko nanjo postaviš sat z matico in ti je ni treba potem vnovič iskati. Razložil boš sate po vrsti na veliko kozico, a tam, kjer bi moral biti sat z matico, pustiš prazno mesto, ko pa vračaš sate, veš kdaj pride na vrsto sat z matico z male kozice. Koliko jeze sebi in nadleže čebelar si s tem prihraniš.

Napreden čebelar ima seveda dober sipalnik, a en sipalnik je včasih tako malo, da si z njim ne moremo dosti pomagati. Zakaj si ne bi čebelar napravil več priprostih, lesenih sipalnikov? Najprej naj si napravi za vsak sipalnik dve letvici iz trdega lesa, dolgi 55 cm, široki 5 cm, debeli pa 1 in pol cm. Na ti letvici pribijemo 1 cm debele deske tako dolge, kakor je panj znotraj širok, drugo tik druge lepo spahnjene, dokler ne dosežejo pribite deske širine 40 cm. Od letvic ostane še 15 cm brez desk, to pa zato, da tista konca lahko vtaknemo v panj pod prvo palčico. Da bo sipalnik tak, da bodo čebele rade šle v plodišče, obijemo iz panja molečo mizico zadaj in ob straneh s tankimi 10 cm širokimi deščicami. Da ne bo treba okenca jemati iz panja, ko vtaknemo sipalnik v panj, morajo biti letvice tako pribite na deske sipalnika, da jih lahko vtaknemo v kateri koli panj, ne da bi bilo treba okenca odstranjevati. Tak sipalnik zavzema v čebelnjaku malo prostora, pa je zelo uporaben.

Sedaj je tudi čas za napravo ogrebnikov za roje. Roji iz AŽ panjev so včasih zelo veliki, zato je treba tudi velikih ogrebnikov. Da pa ne bodo pretežki, jih napravimo iz tankih desk, katere po roboh ojačimo z letvicami, da so ogrebniki bolj trdni. Za velike roje naj bodo ogrebniki 60 cm dolgi, 25 cm visoki in 35 cm široki. Ena končna deščica (25 × 35 cm) naj bo premična, da jo kot okence lahko odvezemo in ob potrebi pritrdimo s škrnjaki. Sredina tega dušnika (okenca) naj bo zamrežena, ravno tako naj bo vsaj ena stranica iz žičnate mreže, da dohaja zrak do roja in se ne zaduši. Za ogrebanje rojev so dobri tudi veliki slamnati koši. Koš z rojem pa smemo le tako povezniti, da ostane okoli dna vsaj za dober prst odprtine, da more zrak prihajati k čebelar.

Sedaj je tudi čas za napravljanje novih satnikov. Stare, že črvice ne kaže zopet

uporabljati, ker ne vzdržijo dolgo. Ako imamo na razpolago prostor za hrambo satnikov (v vlažnem prostoru rjavi žica), jih lahko začnemo že sedaj žičiti, vendar ne smemo žice že sedaj napeti, ampak jo le vdeti. Žičimo sedaj samo še s tremi vodoravnimi žicami. Kdor hoče dati satu posebno trdnost, naj poleg treh vodoravnih žic vdene še eno v podobi velike črke A. Satnico vtaknemo med vodoravne žice in poševno. Vse žice ne smejo biti na eni strani satnice, ker bi čebele satnico tam, kjer se žice križajo, zjedle.

Tudi čebelarji s kranjiči bodo imeli velike udobnosti v svojem čebelnjaku, ako napravijo stolčke za sedenje, mizice in police za shranjevanje raznega orodja.

Za kranjičarje je velike važnosti trdna klop, na katero položimo pri raznih opravljenih lahko kar dva kranjiča. Klop naj bo kakih 30 cm široka in 1 in pol metra dolga; ima naj take noge, da stoji trdno, tudi če je samo na eni polovici obtežena. Klop pred čebelnjakom, na kateri lahko udobno sedimo s prijatelji in opazujemo čebele, ne da bi jih motili med letom, je potrebna vsakemu čebelarju s panji z nepremičnim delom, ker mora čebele pri žrelu bolj opazovati kot pri AŽ panjih.

Čebelar, ki ima koše, naj si tudi napravi klop za postavljanje panjev. Vanjo naj ureže primerno luknjo, v katero postavimo obrnjeni koš, da varno stoji.

Pri izdelavi kranjičev rabimo za stropnico in podnico 1 in pol cm močne deske, za sprednjo in zadnjo končnico isto debelino, za stranice pa 2 cm močne deske. Za stranice in končnice vzemimo tako široke deske, da jih lahko po sredi prežagamo na dve polovici, ker se take končnice in stranice potem ne vežijo. Deske naj bodo brez grč in jih moramo obračati vedno tako, da je lice obrnjeno v notranjost panja, samo sprednja končnica naj ima lice na ven.

Panji za kupčijo naj bodo 16 cm visoki, 30 cm široki in 70 cm dolgi; za dom so lahko panji večji, a naj bodo vsi ene mere, kakor dinarji, da se dado lepo skladati in nalagati pri prevajanju. Zelo neprijeten je pogled na čebelnjak s panji vseh mer, ki jih je napravil čebelar pač po širini deske, ki jo je slučajno imel.

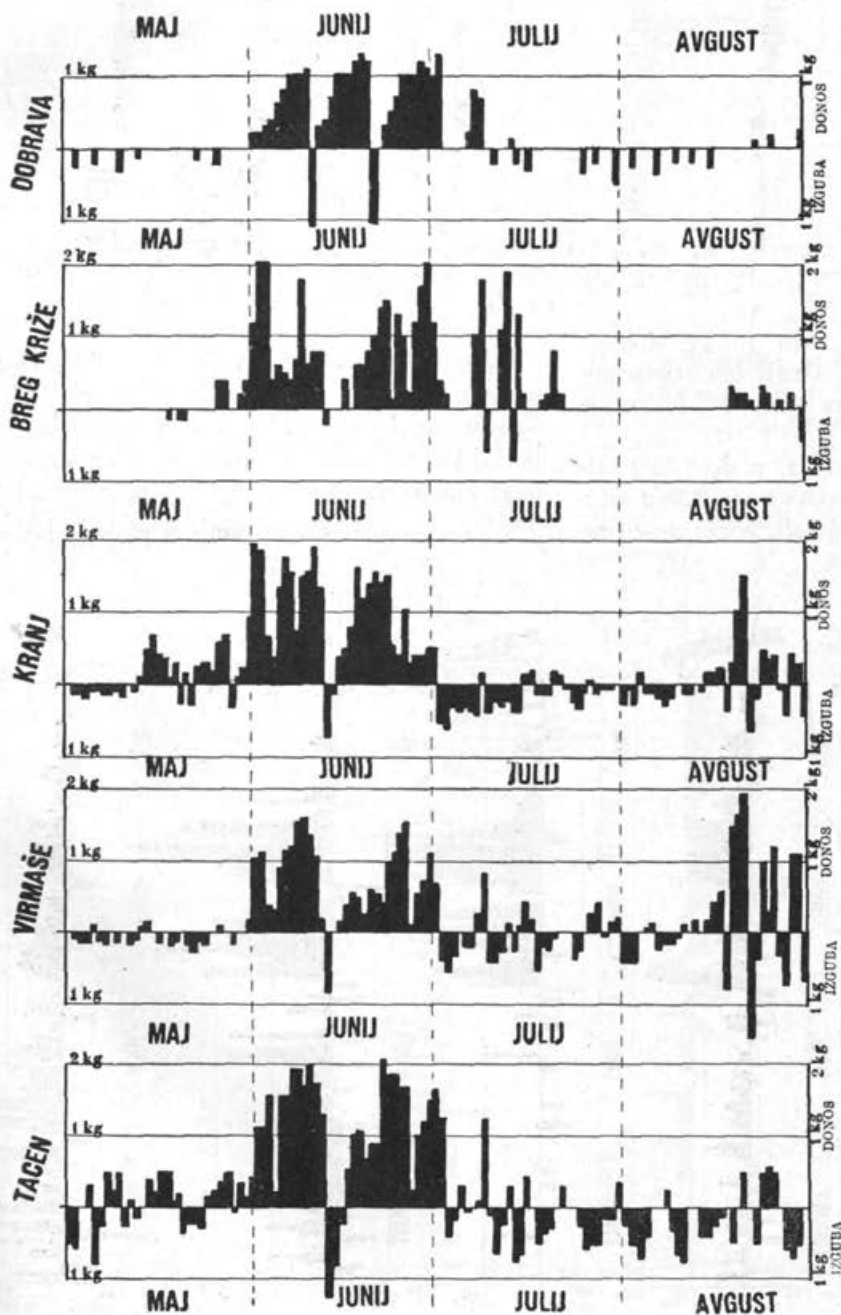
Koš je treba plesti vse po enem in istem kalupu, vse enako močne. Notranja višina naj znaša 45 cm, premer spodaj pa 30—32 cm. Na vrhu koša naj bo veha, da je mogoče drug koš navezniti, n. pr. (v pri-

meru osirotelosti), kakor tudi nastavljeni škatle kot medišče. Da ima satje v košu trdno oporo, vtaknemo v koš navzkriž 3 palčice, a tako, da jih lahko odstranimo preden začnemo izrezovati satje.

Opazovalne postaje v letu 1937./38.

Mayer Julij — Dob.

(Nadaljevanje).



Poletna doba.

Tudi junij je začel slabo. Toda dnevi so postali topli in sončni, ponekod je zamedilo še zapoznelo cvetje na travnikih in v najkrajšem času so se panji pripravili na rojenje.

Okrog 10. junija pa je završalo in zašumelo po gozdu. Dnevi so bili suhi in skoro vroči, zamedila je smreka in hoja, pa hrast in jesen in še marsikatero drevo, ki sicer ne daje sladkega soka. Čebele so imele dovolj dela, celo na rojenje so pozabile. Medišča so se polnila in po dolgih

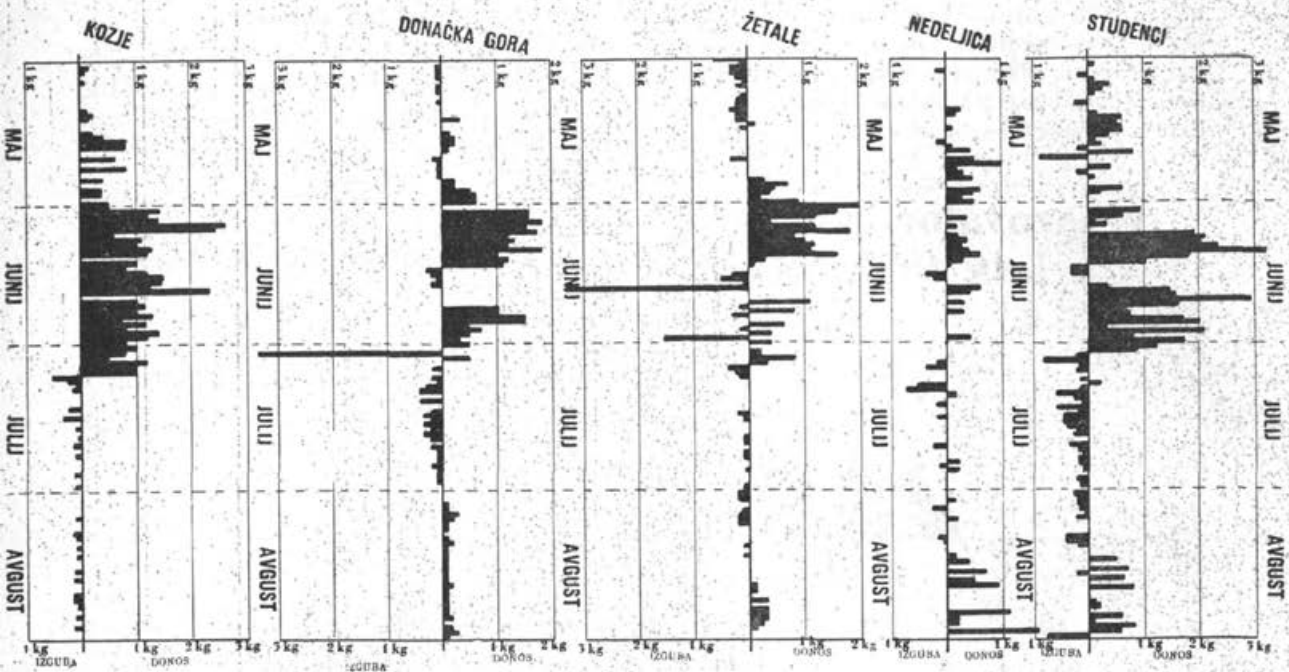
letih smo zavrтели točilo, v posode pa je tekel temen okusen gozdni med.

Zaradi pregleda sem sestavil spodnje črteže za vse postaje, ki so mi poslale podrobna poročila. Iz teh lahko razberemo, kako se je tehtnica dnevno gibala. Stolpci pod naslovno črto kažejo izgubo na teži panja, nad črto pa dnevni donos.

Pa so zagnali nekateri čebelarji krik in vik — med in mleko se cedita po deželi... Hiteli so s pravkar točenim medom od hiše do hiše, ga ponujali ter drug drugemu odjedali kupce. Cena medu je padala in slednjič dosegla sramotni znesek 10 din za kilogram.

Le oglejmo si dejanski položaj letošnje medene letine v Sloveniji. Od 26 postaj imam točna poročila, ki vedo povedati sledeče:

1. Zelo slabo letino, t. j. pod 5 kg letnega donosa izkazujejo tri postaje.

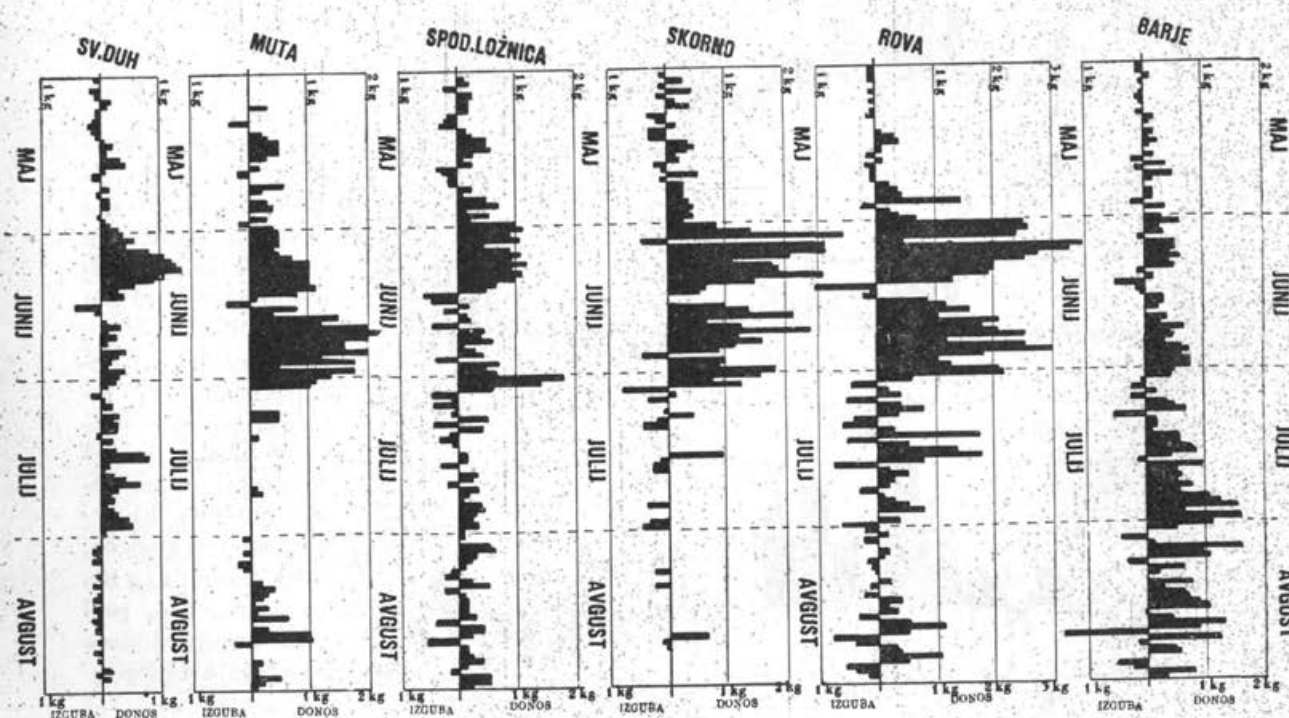


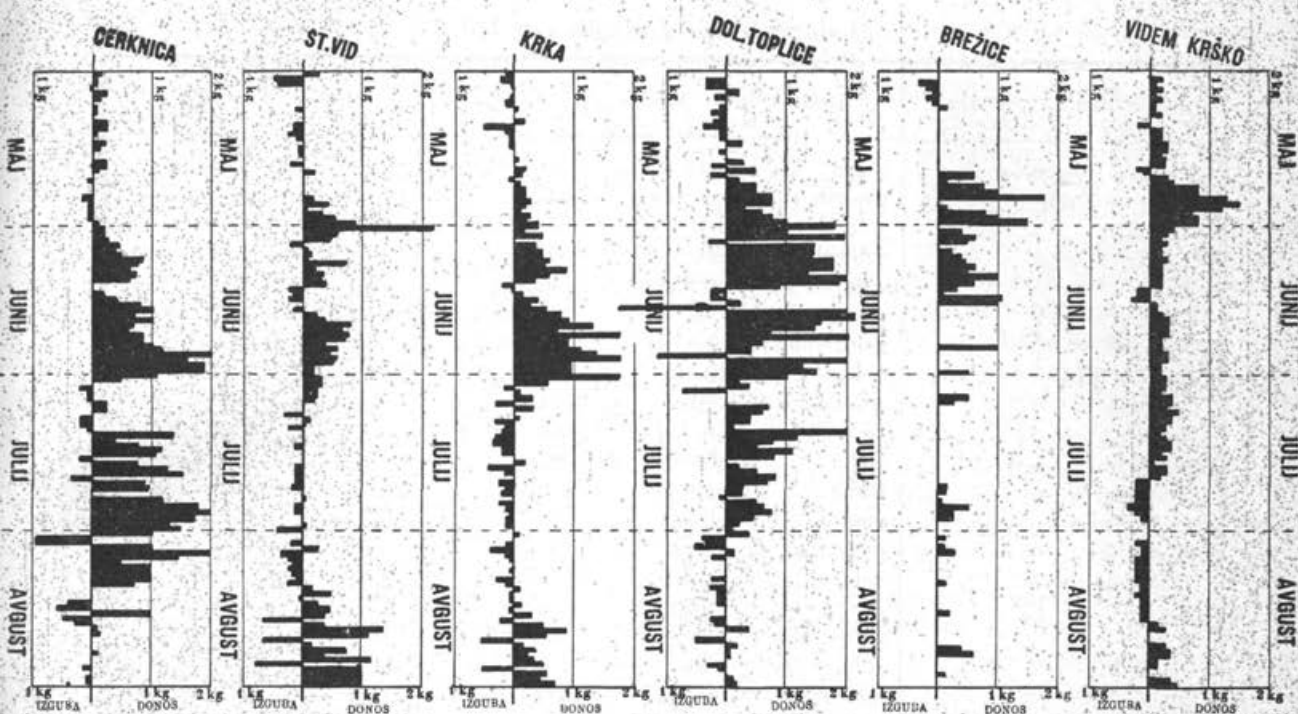
2. Slabo letino, do 10 kg donosa javlja ena postaja. Panji teh štirih postaj si niso nabrali čez leto niti potrebne zimske zaloge!

3. Zmerno letino, t. j. do 15 kg letnega donosa ima pet postaj. Poleg zimske zaloge so čebele prinesle borih nekoliko kilogramov prebitka.

4. Srednje dobro letino do 25 kg letnega donosa (ne prebitka!) izkazuje osem nadaljnjih postaj. Morda bi tu lahko računali okroglo po 10 kg iztočenega medu na panj.

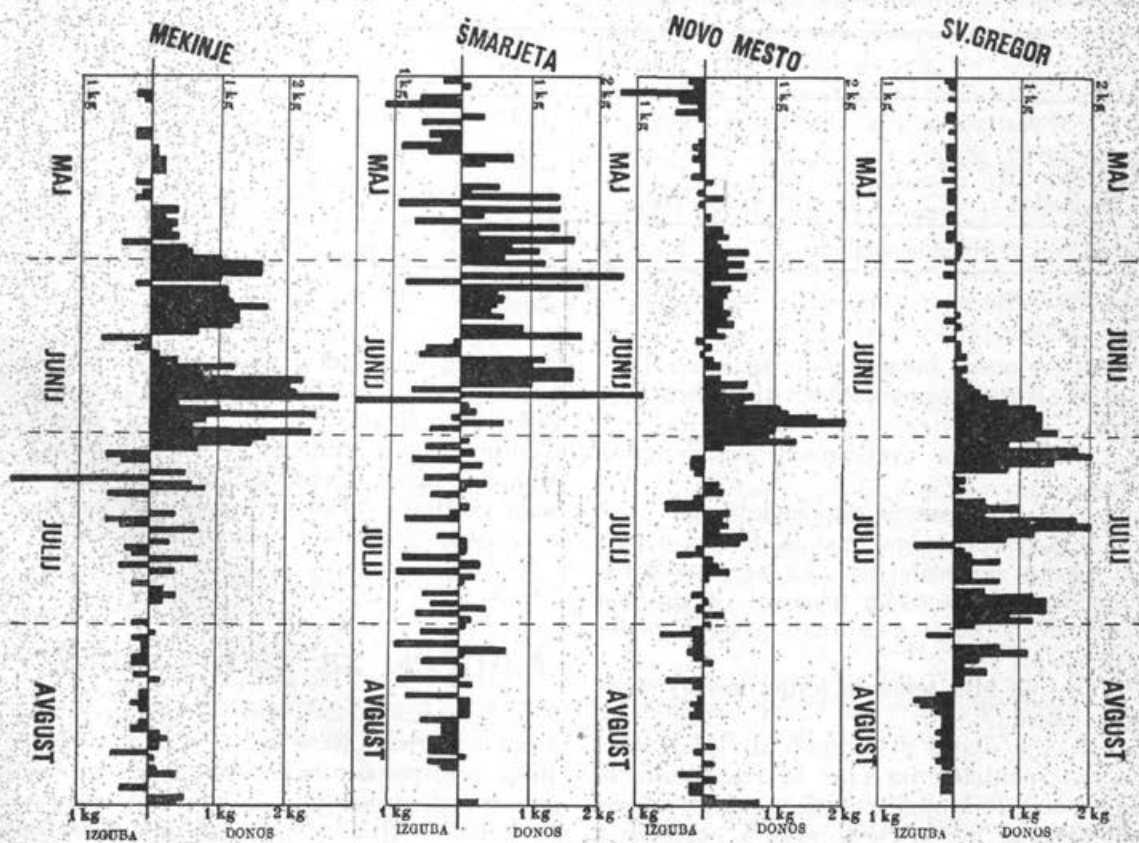
5. Dobro pašo so imele 4 postaje.





6. Prav dobro pašo je javilo 5 postaj, ki pa ležijo v znanem pasu z izrazito gozdno pašo.

Naj nam spodnja razpredelnica jasno predoči stanje letošnje letine, posebno še, ker sem ji priključil uspehe zadnjih 4 let.



Medene letine zadnjih pet let.

Opazovalna postaja	1934.	1935.	1936.	1937.	1938.
Blejska Dobrava	slaba	zelo slaba	zelo slaba	zelo slaba	zmerna
Breg — Križe	zmerna	zmerna	slaba	zelo slaba	dobra
Virmaše	zelo slaba	zelo slaba	zelo slaba	zmerna	zmerna
Tacen	zelo slaba	zmerna	slaba	zelo slaba	sred. dobra
Barje	zmerna	sred. dobra	zmerna	zelo slaba	sred. dobra
Rova	slaba	zmerna	zelo slaba	zelo slaba	prav dobra
Skorno	zelo slaba	zelo slaba	zelo slaba	slaba	dobra
Sp. Lužnica	dobra	slaba	slaba	zelo slaba	sred. dobra
Leveč	zmerna	slaba	slaba	slaba	dobra
Muta	zmerna	sred. dobra	zmerna	zelo slaba	prav dobra
Sv. Duh	slaba	slaba	zmerna	zelo slaba	zmerna
Studenci	slaba	zelo slaba	slaba	zelo slaba	sred. dobra
Cezanjevci	zmerna	slaba	sred. dobra	zelo slaba	slaba
Nedeljica	prav dobra	slaba	sred. dobra	zelo slaba	zelo slaba
Donačka gora	zmerna	zmerna	slaba	sred. dobra	dobra
Kozje	—	slaba	slaba	zelo slaba	prav dobra
Krka	zelo slaba	zmerna	zelo slaba	zelo slaba	zmerna
Cerknica	zelo slaba	slaba	sred. dobra	zmerna	prav dobra
Sv. Gregor	sred. dobra	zmerna	zelo slaba	zelo slaba	sred. dobra
Novo mesto	slaba	sred. dobra	slaba	zelo slaba	zelo slaba
Šmarjeta	zmerna	sred. dobra	slaba	slaba	zelo slaba

Kako sem ocenjeval letine, podajam primer na donosu opazovalne postaje v Dobu, za katero sem sestavil pregled za zadnjih

pet let. Na tem nisem nič olupševal pa tudi ne pretiraval in pogledjmo si dejansko stanje v primeri z letošnjim letom:

	1934.	1935.	1936.	1937.	1938.
Donos čez poletje . . . v dkg	1650	1980	2315	730	2495
Poraba čez zimo . . . v dkg	485	605	430	360	680
Prebitek v dkg	1165	1375	1885	170	1865
Od tega povprečno točil . . .	5 kg	8 kg	12 kg	—	14 kg
Letna ocena	maj dobra	srednje dobra	dobra	zelo slaba	dobra

Kakšno oceno bomo dali torej letošnji letini? Najprej moramo ugotoviti sledeča dejstva:

1. Pomladnega cvetličnega medu nima.

2. Ajda je povsem odpovedala.

3. Od povprečnega letnega donosa z gozda ostane, po odštetju 12 kg za zimsko zalogo, še nekako 15 kg na panj. In to smo iztočili! Le kraji z izrazito pašo v gozdu so natočili več.

Torej je bila letošnja letina komaj srednje dobra.

Kako je danes z medom? Mali čebelarji so svoj pridelek izvečine že razprodali, le tu pa tam je še kaj malega v zalogi. Le oni srečniki, ki imajo čebelnjake v predelih z

izrazito gozdno pašo, imajo lahko med še na zalogi, in pa tisti čebelarji, ki prepeljavajo večje število panjev.

Zadnje slabe letine so popolnoma izpraznile vse zaloge domačega medu in tako se bodo vse letos (1938) preostale količine medu z lahkoto prodale prihodnjo pomlad.

Na dober uspeh v prihodnjem letu!

Kotiček za radovedneže

1. Že nekoliko let sem ob prestavljanju čebel od srede maja dalje našel zaležene ali že celo pokrite matičnike. Ker sem roje potreboval, nisem panjev prestavil in sem jih pustil rojiti. Sedaj pa čebel ne mislim

množiti. Kaj naj storim v takem primeru, da bo bolj donosno? Če matičnike panju podrem, bo takoj druge nastavil. Dva pota sta; katerega naj izberem? Ali naj pustim panj rojiti in naj roj vrnem v medišče, ločeno od plodišča, na cele sate, ali satnice; ali naj prestavim vso zalego brez matice v ločeno medišče? Kaj bo boljše? O. A. P. pri V.

Kolikor vem, je pri vas glavna paša mesca maja in junija. Zato morate skrbeti, da jo bodo panji mogli izkoristiti neoslabljeni. Vem pa tudi, da paša pri vas ni tako obilna, da bi panji dali med kljub rojenju. V takih okoliščinah pomeni roj res škodo. Brez nje pa ne gre, ker jo čebele kaj rade zagodejo in zaplešejo po svoje.

Predvsem skrbite, da bodo panji imeli vedno dovolj prostora za zalego in za med. Prestavljajte pravočasno, ne pa šele takrat, ko je plodišče že nabito polno in že zadnji piskrc izrabljen. S pravočasnim prestavljanjem se zavarujemo pred roji za dobo treh do štirih tednov. Ravno toliko pa je večinoma dovolj, da morejo čebele travniško pašo dobro izkoristiti. Skrbimo, da bodo čebele po prestavljanju imele kaj posla z gradbo satja. Z dodajanjem satnic jih najbolj odvrnemo od rojenja, zlasti s postopnim dodajanjem (delnim prestavljanjem, n. pr. vsak teden dva, tri sate).

Če pa najdete že zaležene matičnike, je Bog pomagaj: panj ni bil pravočasno prestavljen. Potem izrezavanje matičnikov dostikrat nič ne pomaga. V družini je že rojilno razpoloženje, ki ga je težko zatreti, zlasti če še narava na rojenje deluje. Ne bi bilo prav, če bi čakali na roj in ga vsadili v medišče. S tem bi preveč tvegali. Bolje je, da podrete vse matičnike izvzemši najlepšega, prestavite večino pokrite zalege (6 satov) v ločeno medišče, spodaj pa pustite matico z dvema, tremi sati najmlajše zalege, prostor pa zastavite s satnicami in izdelanimi sati. V medišču ne sme biti mlade zalege, zlasti če je matična zalega še zelo mlada.

Ko se mlada matica izleže in oprashi, lahko staro v plodišču odstranite in pustite družini mladico.

Nekateri čebelarji prestavijo staro matico v medišče, spodaj pa pustijo matičnik. Pravijo, da potem nimajo toliko dela (prestavljanja oprasene matice v plodišče).

Po enem in istem kopitu itak ne boste mogli čebelariti. Včasih bodo razmere tako nanesle, da bo panj rojil kljub vsem ukre-

pom. Pa ga dajte v plodišče, bo še najmanj škode.

So pa tudi blagoslovljene letine, ko lahko plemenjaku prvi roj vzamete, pa boste kljub temu z donosom panja zadovoljni in še lep roj boste jeseni imeli. Ne bo nič slabši kakor drugi plemenjaki jalovci.

2. Satnice z 19 celicami na decimeter se nam zde v mnogih primerih premajhne. DČ naj bi izdelovala tudi take z 18 celicami na dm, saj to je nekaka srednja velikost, kajti marsikatera družine grade celo samo 17½ celic na dm. Odgovorite nam v „Kotičku“! I. K., F. N. in I. A. na J.

Odgovor najdete v članku „O velikosti čebeljih celic kranjske čebele“ v tej številki in v bodočih tozadevnih člankih v prihodnjih dveh številkah.

3. Čebele sem moral zazimiti na hojevem medu. Sladkor sem prepozno dobil in tudi časa ni bilo za temeljito zazimovanje. Panjev še zapažiti nisem imel časa. Sedaj pa opažam, da je čebelam sila. Silijo iz panjev in padajo v sneg. Mrtvic je že na kupe. V notranjosti panjev je na debelo sreža. Kaj naj storim, da rešim čebele? (Osebno vprašanje z Dolenjskega.)

Dragi moj prijatelj! Polomili smo ga, da ga bolj nismo mogli. Kako morete od mene pričakovati pametnega nasveta, ko se zavedam, da bi bil tudi jaz v vaši koži — brez glave. Imate nad 50 panjev in te hočete sedaj sredi zime, ko so čebele natrpene z blatom in bi jih kakršnokoli delo v panju še bolj vznemirilo ter pospešilo konec družine, rešiti. Vse kar morete storiti je, da denete na rešetko večkrat zganjene platnene krpe, ki jih poprej namočite v vodi. Morda boste s tem pogasili najhujšo žejo čebel in rešili nekaj čebel. Zapažite panje vsaj sedaj. S tem škode ne boste povečali. Na kako pokladanje sladkorne raztopine sedaj ni misliti.

Ne bom vas begal še z očitki zaradi vaše ... recimo površnosti, saj ste dovolj tepeni in boste še bolj, če se ne zgodi kak „čudež“. Najbolj pa so tepene vaše čebele, ki take usode res niso zaslužile.

4. Po neprevidnosti moje žene je ostal vosek predolgo v krušni peči in je postal temnorjav, skoraj črnorjav ter smrdi po dimu. Kako naj ga očistim, da bo še za kaj? P. O. v N.

Zažgan vosek se ne da na naravni način obeliti in razsmraditi. Prodajte ga za cepil-

no smolo, ali kakemu tvorničarju kreme za čevlje. S 7 kg zažganega voska se ne izplača ukvarjati.

5. Z. J. v Č. p. P. Društveni revizorji imajo pravico pregledovati račune, oziro-

ma blagajnikovo poslovanje tudi med letom, ne pa samo zaključni letni račun. Odbor mora poskrbeti, da revizorji svojo dolžnost lahko izvršujejo, če se blagajnik večkratni reviziji upira.

OPAZOVALNE POSTAJE

Mesečni pregled za december 1938

Kraj	Višina nad morjem	Panj je teže						Toplina zraka			Dni je bilo										
		pridobil v			izgubil v			v mese- cu čistih dkg		največ pri- dobil	naj- višja	naj- nižja	sred- nja me- sečna	izletnih	deževnih	snežnih	oblačnih	poč. jasnih	vetrov- nih		
		1.	2.	3.	1.	2.	3.	pri- dobil	po- rabil	dkg	dne	C°									
Blejska Dobrava	577	—	—	—	35	30	40	—	105	—	—	+13	-15	-1.91	—	3	3	20	6	5	—
Breg-Križe	483	—	—	—	20	20	20	—	60	—	—	+ 6	-15	-2.90	—	6	6	25	3	3	—
Kranj	385	—	—	—	20	30	35	—	85	—	—	+ 8	-18	-1.66	—	5	8	24	1	6	11
Virmaše - Škofja Loka	361	—	—	—	20	25	35	—	80	—	—	+10	-18	+0.32	2	5	8	22	7	2	9
Tacen-Šmarna gora	314	—	—	—	15	30	20	—	65	—	—	+10	-18	-1	5	3	8	24	1	6	8
Barje	289	—	—	—	25	25	25	—	75	—	—	+11	-22	-1.93	2	3	6	15	6	10	7
Dob	305	—	—	—	20	30	20	—	70	—	—	+ 9	-24	-1.77	—	5	7	22	4	9	—
Rova	350	—	—	—	10	30	10	—	50	—	—	+11	-17	-0.04	1	6	7	23	3	5	3
Mekinje	415	—	—	—	—	30	20	—	50	—	—	+10	-20	-1.34	2	5	9	23	7	1	21
Škorno-Noví klošter	450	—	—	—	35	30	25	—	90	—	—	+ 9	-13	-1.27	1	3	6	17	14	—	13
Sp. Ložnica-Žalec	252	—	—	—	10	15	25	—	50	—	—	+ 6	-24	-3.20	—	3	6	20	8	3	13
Leveč-Sl. Bistrica	355	—	—	—	50	25	—	—	75	—	—	—	—	—	2	3	8	26	3	2	13
Muta	387	—	—	—	10	20	20	—	50	—	—	+ 7	-19	-3.83	1	6	6	17	11	3	19
Sv. Duh - Selnica	536	—	—	—	20	30	25	—	75	—	—	+ 8	-16	-1.74	—	4	3	19	9	3	5
Študenti-Maribor	265	—	—	—	10	35	25	—	70	—	—	+ 8	-22	-3.45	1	4	6	19	2	10	13
Cezanjevci	182	—	—	—	30	25	30	—	85	—	—	+ 9	-21	-3.79	—	5	4	15	7	9	5
Nedeljica-Turnišče	170	—	—	—	40	20	30	—	90	—	—	+13	-22	-1.53	1	3	7	20	4	7	14
Žetale-Rogatec	322	—	—	—	10	20	25	—	55	—	—	+ 8	-13	-1.14	—	4	7	22	6	3	13
Donačka gora-Rogatec	397	—	—	—	30	10	10	—	50	—	—	+10	-21	-0.84	—	2	5	20	9	2	10
Kozje	307	—	—	—	20	20	15	—	55	—	—	+ 9	-13	-1.09	—	3	9	16	15	—	14
Leskovec-Krško	168	—	—	—	—	—	—	—	—	—	—	—	—	—	—	—	—	—	—	—	—
Zakot-Brežice	156	—	—	—	60	50	—	—	110	—	—	+14	-13	+3.51	4	6	5	11	20	—	16
Toplice-Dol.	179	—	—	—	20	20	—	—	40	—	—	+ 8	-14	-0.98	1	3	6	25	1	5	10
Krka	300	—	—	—	10	25	—	—	35	—	—	+ 8	-14	-2.98	—	3	6	26	4	1	17
Št. Janž-Dol.	347	—	—	—	20	40	10	—	70	—	—	+ 9	-19	-2.27	4	4	5	11	12	8	6
Št. Vid-Stična	360	—	—	—	25	30	—	—	55	—	—	+ 8	-26	-3.64	1	3	6	29	2	—	1
Cerknica	575	—	—	—	20	10	5	—	35	—	—	+11	-23	-1.62	4	6	8	18	8	5	14
Sv. Gregor-Ortnek	736	—	—	—	20	20	25	—	65	—	—	+ 4	-17	-3.37	—	5	5	20	9	2	21
Novo mesto	180	—	—	—	10	10	30	—	50	—	—	+ 8	-14	+0.46	3	5	7	27	1	3	4
Šmarjeta	375	—	—	—	35	20	25	—	80	—	—	+10	-12	-1.09	—	3	9	27	2	2	29
Valpča vas	280	—	—	—	15	20	10	—	45	—	—	+15	-11	+1.91	—	4	6	19	9	3	18

Vsi panji so AŽ sestava.

December 1937: Prva polovica topla, pa deževna. Druga polovica lepa in mrzla. Zapadel sneg je ležal vso drugo polovico meseca in je povzročil, da je bila srednja mesečna toplina -0.12°C .

December 1938: Prva polovica je bila tudi letos deževna in topla ter je toplomer

malokdaj padel ponoči pod ničlo. Toda že prve dni v drugi polovici je zapadel precejšen sneg in je nastopil zmeren mraz. Tiste dneve pred prazniki pa je zapadel debel sneg in naslednji lepi dnevi so prinesli strupen zimski mraz, ter je mnogokje toplomer kazal precej čez 20°C pod

ničo. Zato je tudi srednja mesečna toplina — 1,53° C, kar je nad 1½ stopinje pod dolgoletno normalno toplino decembra.

Dasi prezimujejo letos na gozdnem medu, so bile čebele doslej še dovolj mirne, tudi tisti sibirski mrzaj jih ni preveč nadlegoval, in sedaj prihaja prijetno šumljanje skozi žrela. Tudi poraba se je sukala v normalnih mejah in pride povprečno na opazovani panj po 66½ dkg, kar prilično odgovarja za ta mesec. Zaradi prezimovanja na gozdnem medu si mnogi čebelarji

želijo kmalu sončnega dne, ki bi čebelarjem omogočil izlet in trebitev.

Cena medu je čvrsta in je povpraševanje po dobrem blagu precejšnje, le zaloge malih čebelarjev so že skopnele, posebno, kjer je čebelar silil preveč s prodajo medu pod ceno.

V bližini Tačna so čebele prinašale še 15. decembra obnožino, o kateri meni gospod poročevalec, da je bila nabrana na bršlinu, ki cvete ob tem času in ga je bilo na osovjih legah precej v cvetju.

Bilanca Društvene čebelarne z dne 31. decembra 1938

Imovina	din		p		Dolg	din		p	
Gotovina v blagajni			976	—	Upniki:				
Vloga v Podružnici P. H. v Ljubljani			751	74	posojila za nakup medu in voska	200.000	—		
Vloga v Mestni hranilnici v Ljubljani			40	—	razni dobavitelji	11.627	50	211.627	50
Zaloga blaga			423.571	76	Premoženje:				
Dolžniki			39.288	—	prenos iz l. 1937.	260.000	—		
Inventar:					dobiček v l. 1938.	30.000	—	290.000	—
prodajalne satnišnice	30.000	—							
satnišnice	7.000	—	37.000	—					
			501.627	50				501.627	50

Račun izgube in dobička z dne 31. decembra 1938

Izguba	din		p		Dobiček	din		p	
Trgovski stroški:					Kosmati dohodek pri prodaji blaga			111.826	31
plače	48.600	—							
davščine	433	50							
zavarovalni prispevki za uslužbence	5.710	25							
zavarovalnina proti požaru in vplomu	738	—							
oglasil in reklama	1.603	—							
kurjava, razsvetljava in vodarina	2.955	50							
poprava inventarja in adaptacije	2.804	—							
pristojbina za Zvezo trgovcev, za telefon in P. H.	2.411	36							
ostali mali izdatki	8.042	75	73.298	36					
Odpis od vrednosti inventarja			7.316	50					
Nabava omota za nadrobno prodajo			1.211	45					
Dobiček v letu 1938.			30.000	—					
			111.826	31				111.826	31

V Ljubljani, dne 14. januarja 1938.

Vodja: Adolf Arko.

Pregledala in v redu našla: Ivan Šmajdek, Ivo Verbič.

Poročilo

o občnem zboru „Zveze čebelarških podružnic za bivšo mariborsko oblast“,

ki je bil v Celju dne 20. marca 1958.

Pred otvoritvijo je ugotovil tajnik, da je navzočih 18 delegatov, ki zastopajo 22 glasov.

G. predsednik Peternel je konstatiral sklepčnost ter otvoril občni zbor. Pozdravil je navzočne delegate in goste čebelarje, posebno pa zastopnika SČD g. tajnika Mirka Dermelja in zastopnika mestne občine, g. Josipa Gabra.

V svojem poročilu je podal v kratkih obrisih pregled delovanja „Zveze“ v preteklem letu in načrt za bodoče delo. Z žalostjo je konstatiral, da je bila leta 1957. ena izmed najslabših čebelarških letin, odkar obstoji SČD. Toda kljub vsem neugodam niso stari čebelarji klonili, ampak ohranili zaupanje v bodočnost in zvestobo SČD, in še prihajajo v naše vrste novi za čebelarstvo vneti začetniki. Kakor dosedaj, je bilo stremljenje „Zveze“, zadovoljiti po možnosti ukaželjnosti članov naših podružnic s tečaji in predavanji. „Zveza“ je radevolje in vedno podpirala ter priporočala prošnje svojih podružnic, ki so jih vlagale na razne oblasti, predvsem na kr. bansko upravo, in izreka na tem mestu kr. banski upravi in neposredno njenemu referentu za čebelarstvo posebno zahvalo za veliko naklonjenost, ki jo je izkazala s podelitvijo precej izdatnih podpor podružnicam.

„Zveza“ je dobila v pretečenem letu precej pritožb glede osrednje uprave, a je vedno v duhu spravljivosti posredovala. Upamo, da bode tudi v tem pogledu v prihodnje boljše, ker je za podružnične odbore res zelo mučno, če morajo od članov poslušati neosnovane očitke.

Odrpno vprašanje pa je še vedno prevajanje čebel v ajdovo pašo. Stališče „Zveze“ je, da se mora paša kolikor mogoče izkoristiti, a ne na škodo domačih čebelarjev. O tem, kako si je kr. banska uprava to stvar zamislila, bomo slišali še na današnjem občnem zboru iz poročila, ki ga bode podal tajnik SČD.

K volitvam novega odbora je g. predsednik omenil, da je bil prisiljen, začasno se preseliti v Maribor, ter je priporočal, naj si čebelarji izvolijo drugega predsednika. Sam pa je rade volje pripravljen še nadalje vršiti predavanja in tečaje pri podružnicah.

Ob koncu poročila se je zahvalil za izkazano zaupanje in želel vsem čebelarjem po tolikih letih neuspeha dobro čebelarstvo letino.

Zastopnik SČD g. Mirko Dermelj se je zahvalil za pozdrav g. predsednika in sporočil pozdrave glavnega odbora z željo, da bi rodil občni zbor obilo uspehov za „Zvezo“ in slovensko čebelarstvo sploh. Omenjal je, da je delovanje „Zveze“ v veliko pomoč SČD. Kakor znano, je ravno v mariborski oblasti kot delokrogu „Zveze“ precejšnje pomanjkanje predavateljev. Ker bo v doglednem času v Ljubljani zopet tečaj za izučitev novih predavateljev, je priporočal, da naj se ga izobraženi čebelarji iz področja „Zveze“ po možnosti v velikem številu udeležijo. Na koncu dnevnega reda bo podal v glavnih obrisih še načrt nove uredbe o pasiščih, ki ga je kr. banska uprava pred razglasitvijo v službenem listu poslala SČD v pretres. Obrazložil je, kakšni načrt ima glavni odbor glede dela v bodočnosti.

Tajnik Gaberšek je podal **tajniško poročilo**. Glavno delo „Zveze“ je bilo osredotočeno v organizaciji pouka, predavanj in tečajev. Priredilo se je 52 predavanj, združenih s praktičnim razkazovanjem opravil v čebelnjaku. Predaval je največ g. Peternel, ker ga je večina podružnic izrecno zahtevala. Kolikor pa on ni mogel vsem zahtevam ustreči, so predavali še g. Gallob Rudolf, Džura Ivan ter Močnik Peter. Tudi g. Kurbusa Tomo smo naprosili v enem primeru. Veliko podružnic je, ki se leto za letom živahno zanimajo za pouk, precej pa jih je, ki že 10 let niso niti enkrat zahtevale ali prosile za kakšnega predavatelja. Vsa čast in zahvala torej vsem onim delavnim in požrtvovalnim odborom podružnic, ki poskrbijo tudi za pouk v živi besedi ter s praktičnim predvajanjem raznih opravil v panju. Sredstva za vse tečaje nam je dalo na razpolago SČD, za kar se „Zveza“ v imenu podružnic, ki so bile deležne tega pouka, prisrčno zahvaljuje.

Tudi z zatiranjem čebelnih kužnih boleznih v področju „Zveze“ se je leta 1957. na pobudo „Zveze“ nadaljevalo. Ponovno so se preiskali vsi čebelnjaki v ptujskem okraju, ki so bili pri prejšnjem pregledu najdeni okuženi, ter se je pregledovanje razširilo tudi na ljutomerski sodni okraj. V vseh okuženih čebelnjakih so se izvršili potrebni ukrepi v smislu predpisov, da se bolezen zatre. Našli so se pa posamezni primeri čebelne kuge tudi v okraju Mari-

bor desni breg ter tudi v konjiškem okraju. G. predsednik je ob priliki predavanja, ko so mu sumljive primere javili, takoj ukrenil, da so se sumljivi čebelnjaki pregledali in nato postopalo po predpisih.

Opravični zapisnik „Zveze“ izkazuje za preteklo poslovno leto 66 števil. Odpredanih je bilo prilično 45 dopisov, med temi ena okrožnica vsem podružnicam iz področja „Zveze“. Vse tekoče zadeve, predvsem razvrstitev tečajev je reševal sam ožji odbor „Zveze“, v katerem so bili predsednik, podpredsednik in blagajnik v eni osebi ter tajnik, zato se seje širšega odbora posebej ni sklicalo nobene, ker ni bilo potrebe za to. Ob koncu poslovne dobe so dospele sicer nekatere važnejše vloge, katere bode na koncu rešil današnji občni zbor. Podružnic je bilo v našem področju ob lanskem občnem zboru 59, med letom pa so se ustanovile še tri, in sicer pri Sv. Antonu na Pohorju, v Pirešici pri Žalcu ter v Veržeju.

Tajniško poročilo je bilo brez ugovora sprejeto in odobreno.

Blagajniško poročilo je podal g. Močan Josip, in sicer ločeno za splošno blagajniško poslovanje „Zveze“, za blagovni oddelek ter za bednostni sklad.

Za računski preglednik je poročal g. Kantušar Blaže, ki je omenjal, da je blagajniške knjige vestno pregledal in primerjal z dokazili ter našel vse v popolnem soglasju in redu ter predlagal blagajniku in odboru razrešnico. Je bilo soglasno sprejeto!

Volitev novega odbora. Po kratki debati je bil izvoljen v celoti prejšnji odbor z g. Peternelom kot predsednikom. Četudi se je g. Peternel preselil v Maribor, bo, kakor sam pravi, še vedno prihajal v Celje k svojim čebelarjem, zato ostane sedež „Zveze“ slej kot prej v Celju.

Pri glavnem odboru izpadeta po žrebu iz glavnega odbora dva odbornika iz področja „Zveze“, zato mora občni zbor „Zveze“ izvoliti dva nova člana. Žreb je to leto zadel g. Peternela ter g. Stefanciozo. Po soglasnem predlogu stá bila imenovana ponovno delegirana v glavni odbor.

Slučajnosti. Podružnica Selnica ob Dravi si ustanavlja na Pohorju svojo plemenilno postajo in prosi za podporo. Na priporočilo g. društvenega tajnika, ki izjavlja, da je tudi SČD dovolilo podružnici podporo, se je dovolilo podružnici din 200.— podpore.

Mali čebelar Skapin Karol iz Slovenske Bistrice je izgubil zaradi okuženja čebelne zalege 14 A. Ž. panjev. Ker je v težkih gmotnih razmerah in hudo prizadet, je prosil „Zvezo“ za podporo, da bi si mogel svoje čebelarstvo obnoviti. Po poročilu in na priporočilo g. predsednika Peternela, ki mu je ta primer znan, je občni zbor čebelarju dovolil din 500.— podpore iz bednostnega sklada „Zveze“. Izplačilo podpore pa je vezano na pogoj, da v okolišju ni več kuge in ponovna okužba čebel onemogočena.

Podružnica v Mariboru namerava ob proslavi 20 letnice svojega obstanka prirediti v okviru Mariborskega tedna čebelarstvo razstavo in prosi v ta namen tudi „Zvezo“ za podporo. Dovoljeno je bilo din 2.000.—. Podružnica pa mora „Zvezo“ redno obveščati o vseh pripravah in napredovanju del za razstavo. Čim se bo dokazalo, da se resno dela, bo podpora izplačana.

Tajnik SČD je obrazložil načrt uredbe o pasiščih. Zabeležil si je vse predloge delegatov, ki bi jih kazalo pri posameznih točkah uredbe še uvaževati. S tem je bil rešen tudi predlog podružnice Ljutomer za občni zbor.

G. tajnik Dermelj je nato pojasnjeval še način in težave notranjega društvenega poslovanja in prosil za oprostitev, ker marsikdaj res pri najboljši volji ni mogel ugoditi željam ali zahtevam članov, to pa zaradi preobremenosti z delom. Obljubil je, da se bode po reorganizaciji uprave poslovanje izboljšalo in upa, da bode delo šlo redno naprej. Želi si pa več stika s podružničnimi predstavniki, kakor n. pr. na današnjem občnem zboru, le žal, da mu čas in obilica dela tega ne dopušča. Omenil je, da izidejo v bodočih številkah Slov. čebelarja na platnicah navodila za poslovanje podružničnih odborov, ker je opazil, da veliko podružnic tega ne zna in ni v tem pogledu nobene enotnosti.

Delegat mariborske podružnice, g. Črepinko, je predlagal, naj „Zveza“ intervenira pri Kmetijski družbi v Ljubljani, da med v njenem skladišču v Mariboru ne bode prodajala po tako sramotno nizki ceni, ki je v kvar vsem čebelarjem, posebno letos, ko je splošno pomanjkanje medu.

Sklenjeno je bilo, naj se pregled čebelnjakov zaradi čebelne bolezni izvrši po možnosti tudi v okraju Sv. Lenart nad Mariborom in okolišju Sv. Trojica v Slov. goricah.

G. predsednik je nato lepo uspeli občni zbor zaključil z zahvalo za izkazano zaganje ter z željo na čimboljše čebelarске uspehe. Zapisnikar: Jože Gaberšek.

Čebelarška razstava v Lipskem.

Jos. Verbič.

Na razstavo me je opozoril vodilni čebelarški list „Deutscher Imkerführer“, ki je v začetku decembra 1938 objavil tudi dnevni red za čebelarška zborovanja in razprave, ki bodo takrat in pa obvestilo, da se bodo teh prirediteljev udeležili tudi čebelarji iz vseh precej številnih nemških obmejnih držav, med temi tudi iz Jugoslavije. Čebelarški referent pri kr. banski upravi mi je tudi sporočil, da bi se dalo ob tej priliki kaj ukreniti za omogočanje izvoza jugoslovanskega medu, zlasti hojevčega, ki ga imamo v dravski banovini še nekaj od preteklega leta in ki pritiska doma cene navzdol. Tudi glede zopetnega oživiljenja trgovine s čebelami bi lahko kaj zvedeli.

Razlogov za umestnost, da se tudi Jugoslovani vdeležimo čebelarških prirediteljev v Lipskem, je bilo dovolj. Ko sem sredi decembra dobil osebno vabilo, sem začel razmišljati, kdo se bo od nas odločil za obisk Lipskega. Iz imenika povabljenecv sem presodil, da bo udeležba iz naše države zelo pičla, če je sploh kaj bo. Ko mi tudi g. Okorn, ki sem ga po božičnih praznikih dobil v bolnici prav kar operiranega, ni mogel dati zagotovila, da bo od društva ponujano mu zastopstvo mogel prevzeti, sem se odločil, da se vsaj jaz odzovem vabilu.

V petek zjutraj dne 6. januarja, na dan otvoritve ob 7. zjutraj, sva prišla z g. Okornom, ki se je za silo pozdravil, v Lipsko. Vreme je bilo megleno in južno; mestne ulice v sneženi brozgi me niso posebno razveselile. Pač pa je razstava presegla vse moje pričakovanje.

Čebelarška razstava je bila hkrati z razstavo perutnine, kuncev in sviloprejk na velikanskem lipskem sejmišču, ki je v soseščini znamenitega največjega nemškega spomenika vobče in ki nas opozarja na „bitko narodov“ leta 1813. Odprte so bile vse razstave hkrati v posebnem, okroglem paviljonu, kjer se je zbralo ob 11. uri dopoldne več tisoč rejcev malih živali in čebelarjev.

Pozdravil jih je mestni župan, govorili pa so jim še deželni kmetijski voditelj, voditelj državne prehranjevalnega urada in predsednik zveze rejcev. Vsi so poudarjali velik pomen malih živali in hvalili veselje in vnemo, s katero so se rejci lotili dela, da se čim bolj izkoristijo dobrine in svojstva domače zemlje. Na koncu je govoril še državni namestnik (Reichsstatthalter), ki je razstave otvoril.

Čebelarška razstava je imela poseben paviljon, ki je bil po moji sodbi okoli 250 m dolg, 25 m širok in 20 m visok. Razstavni predmeti so zavzemali 6000 m² prostora. Vhod je bil na ožji strani. Sprednji del dvorane je bil z visokim pregradama podolgem razdeljen v tri razstavišča, zadnji del pa je bil povsem prost in pregleden.

Spredaj v srednjem razstavišču je bila dolžnostna razstava medu čebelarških organizacij. Bila je odrejena — ukazana od državnega čebelarškega vodstva. Organizacija in poslovanje čebelarjev je sedaj v Nemčiji drugačno kakor v drugih državah. Čebelarških društev v našem smislu nimajo več. Vse čebelarstvo v državi urejajo, vodijo in nadzorujejo določeni oziroma imenovani člani državne čebelarške strokovne skupine. Temu oblastvu so podrejena tudi imenovana vodstva deželnih čebelarških strokovnih skupin, tem zopet okrožne strokovne skupine, tem pa krajevne. Vrhovno vodstvo je sklenilo, da morajo vse krajevne skupine s svojimi pridelki pokazati in dokazati, koliko so napredovale od zadnje razstave pred tremi leti, in nižje oblasti so skrbele, da se je to v najlepšem redu in v najboljši luči tudi izvršilo, dasiravno že 20 let niso imeli čebelarji tako slabe letine, kakor je bila lani.

Vsaka krajevna skupina je imela dolžnost, da razstavi po osem steklenic medu in sicer dve enokilogramski, dve pol-, dve četrt- in dve osminkokilogramski. Razvrščene so bile vse enako po velikosti padajoče in zopet naraščajoče po stopnjičastih policah ob obeh stenah. Vse posode so bile po obliki in opremitvi enake. Bile so nizke, valjaste, s kovinskim pokrovcom na vijak zaprte in opremljene z državnim, zelenobarvnim bebrobljenim jamstvenim trakom. Poleg tega so imele nekatere deželne skupine n. pr. Schleswig-Holsteinska, Šlesijska, Thürinška in Saška po svojem okusu urejene, odlično posrečene razstave medu, pa zopet vse v enotnih in majhnih posodah. Posode, ki bi držale več kot 1 kg, so bile prava redkost.

Kljub tej enoličnosti pa je napravila razstava medu zaradi svoje razsežnosti mogočen utis. Po vesteh lokalnega časopisa je bilo samih ocenjenih posod medu okoli 20.000.

Iz tega primera se učimo, da je mogoče vsak čas, tudi ob najslabših letinah privedi lepo čebelarstvo razstavo, ako je zadosti dobre volje in vodstvo sposobno.

Razstavljen medu je bil bel, siv in temno-rjav ter ves kristaliziran, kar njegove vab-

ljivosti ni povečalo, pač pa zelo olajšalo prevoz. Omembe je tudi vredno, da je imela vsaka posoda vtisnjeno besedilo: nemški med in da si na vsakem jamstvenem traku še dvakrat lahko čital prav iste besede. Tako opozarjajo nemški čebelarji svoje rojake na domači pridelek in prepričan sem, da vsak narodno zavedni Nемец odklanja med tujega izvora.

DRUŠTVENE VESTI

XXXVII. seja dne 22. decembra 1938. Odbor je razpravljajl o kontroli medu in propagandnih letakih za med. Sklenjeno je bilo, naročiti za Čebelarstvo 10.000, za člane in podružnice pa 10.000 letakov. Odbor je odobril nekaj predavanj in račun za opazovalne postaje. Zaradi razbremenitve glavnega tajnika je odbor sklenil, da se mu dodeli pomožna moč, blagajniške posle pa bo iz istega vzroka prevzel vodja Čebelarne g. rav. Arko.

I. seja, dne 12. januarja 1939. G. predsednik je želel vsem odbornikom mnogo uspehov pri delovanju v novem letu. Nato je odbor razpravljajl o obdavlčenju čebelarstva nekega člana. Na vabilo mariborske podružnice je odbor sklenil, da bo društvo na tem zborovanju zastopal g. predsednik. Ko je rešil še nekatere društvene zadeve, je g. predsednik sejo zaključil.

NAŠE PODRUŽNICE

Občni zbori podružnic.

Podružnica Trebnje vabi vse čebelarje na občni zbor, ki bo dne 5. februarja po prvi maši v gostilni pri Zircu v Trebljem.

Podružnica Smartno ob Dreti bo zborovala dne 12. februarja po prvi maši ob 8. v Gasilnem domu v Smartnem. Vabljeni so vsi čebelarji.

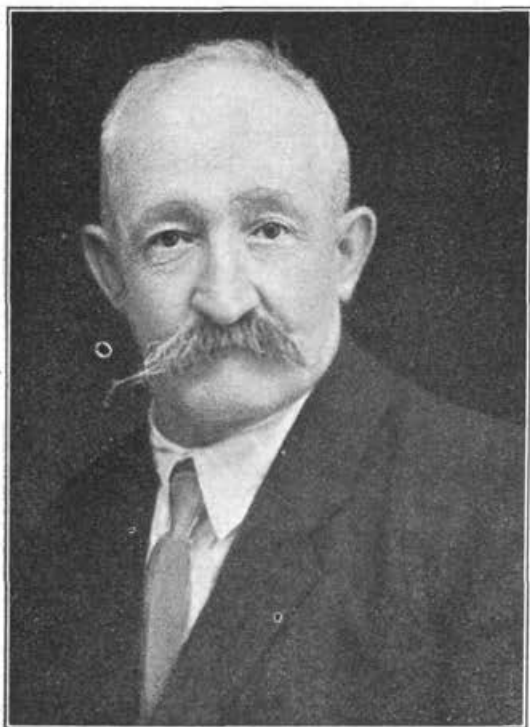
Novomeška podružnica je imela 6. januarja občni zbor. Poročila predstavnikov odbora so pokazala, da podružnica deluje. Tajnik je imel kot čebelarski učitelj v okraju več predavanj. Na kmetijski šoli na Grmu je bil dvodnevni tečaj pod vodstvom g. Okorna iz Ljubljane in g. Koželja iz Male Loke. — Nova podružnica se snuje v Toplicah. Čebelarska letina je bila pomladi dobra, jeseni slaba, ker je ajda odpovedala. Članstvo je porabilo mnogo sladkorja za krmljenje družin. Porabilo bi ga bilo še več, a je predrag. Da bi se dobil po isti ceni in tak, kakor vinogradniški, pravijo, da je nemogoče, ker fin. kontrola ne more stati pri vsakem panju, ki ga pitamo, kakor je pri vinogradniku, kadar vsipava sladkor v mošt. Samo na oči čebelarjev pa ne zaupajo, zato ga morajo dražje plačevati in še papricirati ga dajo, da je potem dvakrat papriciran. Usmiljenja do čebel ni, več ga je do vina. Podružnica je prosila na več strani za podporo, pa le kr. banska uprava jo je uslišala in dala 500 din za nabavo stiskalnice za vosek, vse druge prošnje so ostale nerešene ali pa so bile zavrjene. Podružnica

ima v načrtu tudi voz za prevažanje čebel, pa nima še dovolj denarja. Okrajni kmet. odbor ne vsiavlja več v proračun kredita za podporo čebelarstva, ker ga banska uprava črta. Izvoljeni čebelarski virilisti za novomeški okraj je zato brez pomena. Ajdova pasišča bodo tudi za Dolenjsko uredili, treba je, da se vsi čebelarji za to naredbo zglasijo pisмено pri bankem čeb. referentu g. Okornu. — Čebelarske potrebščine se zopet dobe pri g. Valesu na Seidlnovi cesti. — Blagajna podružnice, je v hvalevrednem redu, le članstvo je neredno v plačevanju članarine. Da bi jo vsaj plačalo z voskom ali pa z medom, pa tudi ne. Društveni čebelnjak ni bil v pretečenem letu popolnoma zaseden, lahko bi postavili še več panjev vanj. — V novi odbor so bili izvoljeni: Vales Jožef za predsednika, Zupančič Jože za podpredsednika, Liliija Val. za tajnika, Šetina Jože pa za blagajnika. Odborniki so Mišjak Anton, Mišjak Iv., Kocijan Jože, Auguštin Martin, Bohite Jože, Špacapan Lovrenc, Čepirlo Ivan in gospa Jenko Antonija. Revizorja sta Puš Kristina in Vidmar Franc, delegata pa Zupančič Jože in Mišjak Ivan.

Končno je še g. Vales poročal o obč. zboru čeb. društva in kot odbornik širšega odbora dal razna pojasnila glede zavarovanja čebel proti kužnim boleznim, o sladkorju in o pasiščih; vsekakor pa naj članstvo točno prebere v Sl. Č. vse tozadevne članke in spise. Zahvalil se je vsem za sodelovanje in želj polne lonce medu vsem zvestim članom podružnice.

Liliija.

Podružnica Črna. Dne 17. dec. 1938 je umrlu najstarejši čebelar, ki je preko pol stoletja ohranil veselje do čebelarstva. Bil je to rudar **Jakob Mlinar iz Žerjava.** Rojen l. 1865. je s svojim dvajsetim letom začel z dvema kranjičema. Leta 1892. se je oženil in žena mu je vedno pomagala tudi pri čebelah. L. 1930. je začel s prvim Znidarščicem. Ob smrti jih je imel 10. Spomladi na reso, v poletju na smreko, v jeseni na



ajdo v polje — vedno je vzil svoje čebele na dobro pašo. Pa so mu tudi vračale. Če nikjer drugje ni bilo medu, on ga je imel. Včasih po celih 5—700 kg. Kadar je prišel skupaj s čebelarji, je navadno pustil govoriti druge. Sam pa se je rad nasmihal, kadar so se drugi le preveč hvalili. Kadar pa je bilo treba pomagati z nasvetom ali z rokami, je bil vedno pripravljen. 45 let je delal v rudniku in čebele so mu bile vedno v razvedrilo. Pogostokrat pa so mu prinesle tudi lepih denarcev. Da bi našel mnogo posnemalcev! Čebelarji ga bodo ohranili v najlepšem spominu.

Novomeška podružnica zadnjikrat opozarja vse člane, da ne pozabijo na kuhanje voščin in da je treba vosek najpozneje do 1. marca poslati v zameno za satnice. Tudi naj ne pozabijo sedaj naročiti čebelarskih potrebščin za nove panje in drugo. Ako bo čebelarsko društvo dovolilo našemu članu g. Gregorcju Dragotu, trgovcu v Toplicah komisijsko prodajo čebelarskih potrebščin, jih bodo lahko kupovali pri njem.

Čebelarske podružnice novom. okraja, ki žele predavanja ali tečaje, naj se zglase pri novom. podružnici oz. pri tajniku z dopisom.

Ako ima katera podružnica na prodaj voz na vzmeti za prevažanje čebel, naj se oglasi in sporoči tudi ceno!

Podružnica Maribor in okolica. Dne 17. septembra 1938 je bil v posebni sobi hotela „Mariborski dvor“ sestanek čebelarjev, pri katerem so bila razdeljena priznanja mnogim obmejnim čebelarjem in drugim, ki so pripomogli k odlični proslavi 20 letnice obstoja podružnice za Maribor in okolico pri razstavi čebel na Pobrežju pri Mariboru ter edinstveni razstavi čebelarskih izdelkov in pridelkov ob priliki Mariborskega tedna. Obe razstavi sta bili deležni posebnega zanimanja ne le čebelarjev, temveč vseh, ki se zanimajo za procvit vsake panoge našega narodnega gospodarstva.

Čebelarje je nagovoril s posebno pomembnim govorom predsednik podružnice za Maribor in okolico, g. Oto Črepinko in izrazil veselje, da sta obe razstavi uspeli v ponos in priznanje obmejnim čebelarjem ter se zahvalil vsem, ki so kakorkoli pripomogli k uspehu razstave, zlasti onim, ki so s podporami razstavo v takem obsegu omogočili. Bodril je čebelarje k nadaljnjemu delu, zlasti one, ki to pot niso prejeli priznanj, kajti komisija, ki je bila sestavljena iz zastopnikov čebelarjev in Mariborskega tedna, je ocenjevala razstavne predmete pravično in strogo. Pozdravil je pokrovitelja razstave čebel na Pobrežju, župana občine Pobrežje g. Karla Stržino, zastopnika tt. „Union“ Zagreb, gosp. Filipiča, najstarejšega našega čebelarja, g. Rajznerja, zastopnika železnič. čeb. zadruga, g. Počivavska, g. Požavkota za podružnico Selnica ob Dravi, g. Cerneja za podr. Slov. Bistrica, g. Matjašiča za podružnico Sv. Trojica v Sl. gor., g. Ačka Josipa za podr. Ptuj, g. Lampreta za podr. Donačka gora-Rogatec in čebelarja Rudolfa iz Rakeka. Prav iskrene dobrodošlice je bil deležen zastopnik čebelarskega društva v Ljubljani, šolski nadzornik g. Močnik, ki je izrekel odboru toplo priznanje in izrazil veselje, da je razstava dokazala napredek slovenskih čebelarjev in obljubil pomoč društva za druge slične ustanove.

Zlata kolajna je bila priznana sledečim razstavljalcem: Slov. čebelarskemu društvu v Ljubljani, Živku Alojziju, velečebelarju v Pobrežju pri Mariboru, Kirarju Francu, velečebelarju pri Sv. Petru pri Mariboru, tt. „Union“ Zagreb, Črepinku Otonu, trgovcu v Mariboru, Mlinariču Francu, vrtnarju v spl. bolnici v Mariboru.

Veliko srebrno kolajno so prejeli: Ačko Jožef, Ptuj, dr. Vilko Marin, Maribor, želez. zadr., Zagreb, Franc in Martin Šumenjak, Jarenina p. Maribor, Komel Franc, Ptuj in čeb. podr. Selnica ob Dravi.

Mala srebrna je bila priznana: Rajzner Ljudevitu v Mariboru, podr. Slov. Bistrica, podr. Sv. Trojica v Slov. gor., Potrču Ivanu, Kamnica pri Mariboru, Lampretu Francu v Rogatecu, Repniku Rudolfu v Radvanju in Matevžu Rudolfu iz Cerknice pri Rakeku ter Oniču Slavku iz Studencev pri Mariboru. Odlikovanci so prejeli poleg kolajn tudi lične diplome Mariborskega tedna, ki jih je izdelal uradnik mestne občine mariborske g. Primožič. Predsednik je čestital vsem odlikovanim čebelarjem. Posebne zahvale je bil deležen še g. ing. Hlad Maks, ki je izdelal načrt za okusni paviljon na Mariborskem tednu, v katerem je bila čebelarska razstava, in je bil razstavnemu odboru vedno z dobrimi nasveti kot izvrsten strokovnjak na

razpolago. Delo razstavljalnega odbora so še podčrtali nadzornik g. Močnik, g. Rajzner, Filipič, Počivavšek in drugi. Posebej pa moram omeniti še g. Rajznerja, ki je v srbohrvatskem jeziku spodbujal čebelarje in je navdušeno priznal, da je kljub visoki starosti, smem reči častitljivi starosti 88 let še vedno tako napreden in navdušen čebelar kakor je bil pred 40 leti.

Razstavnemu odboru in odlikovancem, ki so dvignili ugled obmejnih čebelarjev in s svojim nesebičnim delom vzbudili zanimanje tudi neorganiziranih članov, pa bodo hvaležne njih čebelice in jim poplačale ob dobri paši trud in stroške.

Podružnica v Kranju je imela dne 6. jan. na Primskovem občni zbor. Člani so napolnili sobo in s tem pokazali, da imajo veliko zanimanja za čebelarski napredek. Z zanimanjem so poslušali poročila posameznih odbornikov, ki pa so tudi bila jedrnata in stvarna.

G. predsednik je apeliral na člane, da se vsi odzovejo tudi takrat, kadar jih bo podružnica vabila na predavanje, katerega misli prirediti g. J. Okoren, ref. za čebelarstvo pri ban.

upravi v Ljubljani, o razvoju čebelarstva v inozemstvu.

Pri volitvah je bil izbran stari odbor z malimi spremembami.

Sklenjeno je bilo, da bo podružnica priredila dne 4. junija t. l. pri F. Grajzerju veselico. Zato prosi sosednja društva, da se na to ozirajo in da svojih prireditev na ta dan ne prirejajo.

Letos bo imela plemenilna postaja na Fužinah v Kokri svojega nadzornika, na kar opozarjamo vse člane in tudi nečlane in jih prosimo, da se postaje pridno poslužujejo. Nadzorovatelj bo o vseh spremembah lastnike matice takoj obvestil.

G. predsednik se je vsem članom še enkrat zahvalil za udeležbo.

Podružnica v Pribincih je zborovala dne 18. decembra 1938. Imela je lansko leto 11 članov, nekaj jih je bilo izven podružnice. Podružnični odbor je deloval glede prodaje medu in ureditve pasišč. Člani želijo, da bi med, ki ga imajo še v zalogi kupila Društvena čebelarna in sicer po višji ceni, kot ga plačujejo drugi trgovci. Odbor želi predavanje, na katerem naj bi se obravnavalo o prodaji medu in o pasiščih.

D R O B I R

Najmlajši član Kranjske podružnice. Ko sem se poletnega popoldneva mudil na vrtu pri čebelah, vidim, da prihaja k meni mlad fantiček, ki me lepo pozdravi.

„No, kaj bi pa rad?“ ga vprašam. „V Čebelarja bi se rad vpisal.“ Malo začudeno sem ga pogledal in pristavil. „Koliko si pa star?“ „Enajst let.“ „Čegav pa si?“ „Vinko Zupanec sem iz Šenčurja.“ „Ja, ali imaš čebele?“ „Seveda jih imam, sem jih kupil. Prosim pa, da bi vpisali še brata Marjana, ki je star 13 let.“ — Umljivo, da se mu je želja izpolnila.

Tako se vidi, da ljubezen do čebelic ne zamre niti v pozni jeseni življenja in da vzklije tudi v prav mladih srcih! Kranjska podružnica se pa lahko ponaša, da ima bržkone najstarejšega (Plevevovega očeta) in najmlajšega čebelarja včlanjenega.

AR.

O narodnosti dr. Dzierzona, najslavnejšega čebelarja sveta, se je že mnogo razpravljalo. Sedaj že vsak vrabec na strehi ve, da je bil Poljak po rodu, in njegovi sorodniki zavedni Poljaki. Z njimi je govoril in dopisoval v svojem materinem jeziku. Več njegovih poljskih pisem je sedaj v poljskih rokah.

Kljub tem neovrgljivim resnicam se posamezni ozkosrčni Nemci čez mero razburjajo, če kdo reče, da dr. Dzierzon ni bil nemške krvi. Ne gre jim v račune, da bi

bili tudi drugi narodi, zlasti slovanski, zmožni roditi velike duhove, čeprav je med čebelarskimi velikani mnogo mož nesporno čiste slovanske krvi, n. pr. Prokopovič, Dzierzon, Janša, Širah, Kaniec (Kanit), Ciezielski, Hruška.

V lanski 9. št. „Schweizerische Bienenzeitung“ je objavil znani avstrijski čebelar in urednik Teodor Weippl svoje spomine na dr. Dzierzona. Popisuje ga kot govornika in omenja, da je govoril precej naglo, brez razburjenja, s **komaj opazljivim poljskim naglasom.** L. 1901., ko je bil dr. Dzierzon star že 90 let, ga je obiskal na njegovem domu v Lovkovicah pri Bre-slavi. Po ogledu čebelnjakov je Dzierzonov nečak peljal goste v Dzierzonovo rojstno hišo. Weippl piše o tem doslovno: „Hiša je last Dzierzonovega nečaka Jana. Lovkovicice je vas, ki leži v precej dolgočasni ravnini; zemlja ni kaj prida. Prebivalci so Poljaki, občevalni jezik je poljski in le redko kdo razume nemško. **Tudi v Dzierzonovi hiši so govorili samo poljsko.** Njegova nečakinja je za silo lomila nemščino, njeni otroci pa so znali samo poljsko; le nečak Jan je govoril nemško precej gladko.“

Upajmo, da bo ta dokaz o poljskem poreklu dr. Dzierzona zadoščal vsem nepri-stranskim in trezno mislečim ljudem. Vemo pa, da ne bo godil prenapetežem. Svet se zaradi tega ne bo podrl.

Naša banska uredba o prevažanju čebel na ajdovo pašo je bila prevedena na madžarski jezik in objavljena v letošnji 1. številki madžarskega čebelarstva lista Jugoszláviai, Méhészet, ki izbaja v Bogojevem, Dunavska banovina.

Originalna reklama za med. Švicarski čebelar Hans Schmid v Wattenwilu pri Bernu si je izmislil nenavadno reklamo za med. Na trati pred čebelnjakom je napravil gredice, ki obstoje iz samih velikih črk. Te tvorijo reklamni napis „Jejte med, ker je dober“. Črke je zasadil s samimi zvončki (soldatki, cingeljčki). Napis v trati je s svojo lepoto in izvirnostjo zelo učinkoval.

Na to originalno reklamo opozarjamo zaradi tega, da bodo naši čebelarji vedeli, koliko drugod žrtvujejo za propagando tudi posamezni čebelarji. Ne moremo pa tajiti, da je mnogo udobnejše za pečjo sedeti in čakati na pečene golobe...

S papriko denaturirani sladkor za krmljenje čebel mnogim čebelarjem ni všeč in se čudijo, da SČD nima pri finančnem ministrstvu toliko vpliva, da bi čebelarji dobivali z milejšim sredstvom denaturiranega, ali celo nidenaturiranega, kakor n. pr. vinogradniki.

Že nekajkrat smo v SČ obrazložili vse težave, ki jih ima SČD pri preskrbi sladkorja. Izčrpali smo že vsa sredstva in pota, da bi dobivali boljši sladkor, pa nismo uspeli. Vso akcijo bi moralo prav za prav voditi kmetijsko ministrstvo, čigar naloga je tudi skrb za čebelarstvo. Toda tam ni nobenega pravega strokovnjaka za čebelarstvo. S tem je povedano vse, prav vse. Nič ne pomaga, če pošiljamo finančnemu ministrstvu skrbno sestavljene, dobro utemeljene vloge in prošnje, tam ukrenejo po svoje, ne da bi koga vprašali. Morda imajo kakega svetovalca, legitimiranega pa gotovo ne, kajti legitimacijo za to more dati edinole „Zveza jugosl. čeb. društev.“

Ne dvomimo, da je v finančnem ministrstvu dovolj volje za pomoč, manjka pa strokovnega znanja. Tam prevladuje samo skrb, kako bi sladkor napravili neuporabnega za človeški konsum. Premalo se pa

ozirajo, kaj porečejo čebele k denaturacijskemu sredstvu.

Avstrijska vlada je pred vojno v vseh važnih čebelarstvih vprašanih vprašala čebelarstva organizacije za svet. Tako je bilo tudi glede sredstva za denaturiranje sladkorja. Sklicala je anketo, katere se je udeležil tudi pisec teh vrstic. Sklepi na tem posvetovanju so bili napravljeni v soglasju z vladnimi zastopniki in se je ministrstvo tudi točno po njih ravnalo. Zakaj se pri nas ne dela na tak edino umesten način, da bi bilo že kdaj konec nezadovoljstva in nezaupanja na vseh koncih in krajih. Ali so naše čebelarstva organizacije res tako od muh, da se mora celo v najvažnejših zadevah odločevati brez njih?

Da bi kdaj dobili nidenaturirani sladkor, kakor n. pr. vinogradniki, ni niti misliti. Zato naj se s takimi predlogi ne bega čebelarjev. Vinogradniki dobivajo čist sladkor zato, ker drugačnega uporabljati ne morejo in ker finančna kontrola uporabo lahko nadzira. Saj mora biti finančni organ navzočen pri dodajanju v mošt. Ali naj stoji tudi za panji ves čas krmjenja, tri, štiri dni, v ponedeljek, soboto, prihodnji torek, petek itd.? Priznavamo, da bi bil čist sladkor najprimernejši za krmljenje, vsak pameten čebelar pa mora potrditi, da je bila tudi sladkorna moka z žaganjem prav dobra.

Pa naj neham, saj itak ne bo nič zaleglo.

Listnica uredništva.

Zadnja številka SČ se je zakasnila brez krivde uredništva, kar nam je posebno žal zaradi januarskih občnih zborov podružnic. Poskrbeli smo, da se kaj takega ne bo več pripetilo. Prosimo za zamerol!

Vse čebelarstva zveze in podružnice prosimo, da pošiljajo poročila, ki jih žele objaviti v Slov. čebelarju, **naravnost uredništvu**. Le potem prevzame uredništvo odgovornost za objavo. Nikakor ni prav, da pošiljajo podružnice dopise za objavo osrednjemu društvu, potem pa pozivajo uredništvo, naj se opraviči, zakaj jih ni objavilo. Osrednje društvo (tajništvo) smatra prejeta poročila kot snov za društveno statistiko in jih spravi v svoj arhiv.

Prosimo, upoštevajte to točno!

Sklep za uredništvo je 20. dne vsakega meseca. Pisma in denar za društvene namene je naslavljeni na „Slovensko čebelarstvo“ v Ljubljani. Ček. račun št. 11.066. — Blagovne pošiljke (vosek, med) in naročila za čebelarstva potrebščine je pošiljati na „Društveno Čebelarstvo“ v Ljubljani, Tyrševa c. 21. Telefon 35-45. Ček. račun št. 15.645. — Društveno tajništvo je v Ljubljani, Poljanska c. 15/I. Telefon 38-38.

Navodila

za vodstvo tajniških in blagajniških poslov podružnic Slovenskega čebelarkega društva.

Naše društvo je po dravski banovini že tako razpredlo svoje delovanje v korist slovenskega čebelarstva in ga bo še povečalo — da se kaže najna potreba po uvedbi nekakega enotnega poslovanja med osrednjim odborom in podružnicami. Tako enotno poslovanje zahteva sedanji čas in razvoj društva ter je posebno potrebno tudi zato, ker prinaša neenotno vodstvo društvenih poslov izgubo časa in tu in tam tudi nesoglasja, ki jih je treba odstraniti.

Na podlagi pridobljenih izkušenj in pravic nameravam na tem mestu podati nekaj smernic, kako postopati pri izvrševanju tajniških in blagajniških poslov, ki naj bi posebno novoizvoljenim in še neuvedenim gg. tajnikom in blagajnikom bile v pomoč in oporo. Ta navodila pa bodo v pouk tudi vsem ostalim odbornikom, ker bodo iz njih dobili vse informacije, katere smo jim morali doslej podajati v dolgih dopisih.

I. Kako ustanovljamo nove čebelarke podružnice?

1. Koder hočejo čebelarji ustanoviti svojo čebelarke podružnico, mora nekdo sklicati vse za ustanovitev podružnice vnete čebelarje. Na tem sestanku naj čebelarjem razloži pomen podružnice ter koristi in dolžnosti, ki jih prevzame čebelar kot član podružnice, odnosno SČD.

Koristi organiziranih čebelarjev so: Člani dobivajo društveno glasilo „Slovenski čebelar“, deležni so raznih predavanj in tečajev, ki jih na prošnjo podružnice prireja SČD na svoje stroške. Na teh predavanjih se podaja pouk o naprednem in pravilnem čebelarjenju, na posebnih tečajih pa se člani priučijo kuhi voska in izdelovanju satnic. Organizirani člani uporabljajo skupno podružnično orodje (točilo, stiskalnico za vosek, tehtnico za opazovalni panj i. dr.). Člani spoznavajo čebelarke književnost in načine za izboljšanje čebelnih družin, uče se vzreje matic, reje čistih družin, spoznavajo čebelne bolezni in njih zatiranje. Vsak član je s članarino obremenjen tudi za škodo, povzročeno po čebelnih boleznih. Pri nakupu čebelarkega orodja v Društveni čebelarni imajo člani določen popust. Ob slabih letinah je članom na razpolago trošarine prost sladkor.

Dolžnosti organiziranih članov pa so, da ščitijo koristi in ugled društva in da redno plačujejo članarino, ki mora biti poravnana najkasneje do konca meseca marca vsakega leta.

Delo podružnic je: zbiranje članov, organiziranje čebelarke predavanj in tečajev, nakupovanje skupnega čebelarkega orodja, gojitev medovitih rastlin, ustanavljanje čebelnih plemenitih in opazovalnih postaj, organiziranje pomoči težko prizadetim članom itd. Nadaljnja navodila so razvidna še iz društvenih pravil.

Ko se na sestanku pojasni pomen in naloge podružnic, morajo čebelarji nato izjaviti, ali so za ustanovitev podružnic ali ne.

2. V primeru pritrditve izvolijo navzoči čebelarji najprej pripravljalni odbor, ki obstoji iz predsednika, tajnika, blagajnika in dveh odbornikov. Ti prevzamejo vodstvo vseh pripravljalnih del za podružnico, dokler ne pride dovoljenje oblasti. Šele potem se izvoli na ustanovnem občnem zboru pravi odbor.

Pripravljalni odbor zbira člane, dopisuje z osrednjim odborom in pripravlja načrt za bodoče delo podružničnega odbora.

3. Na sestanku določijo člani še naslov nove podružnice, ki mora imeti sledeče besedilo: Podružnica Slov. čebelarkega društva v Razpravljati je tudi o potrebah in nalogah, ki jih bo imel izvesti odbor v korist včlanjenih čebelarjev in splošnega čebelarstva v podružničnem delokrogu.

4. Takoj po sestanku mora izvoljeni tajnik poslati osrednjemu odboru sledeče podatke:

- a) kako se bo podružnica imenovala,
- b) koliko članov bo podružnica približno imela,
- c) kateremu okrajnemu glavarstvu pripada,
- č) kje bo ustanovni občni zbor.

d) kdo je bil izvoljen v pripravljalni odbor (navesti je popolni naslov vsakega odbornika). Če je mogoče, naj se pošlje obenem tudi seznam novih članov, ki so pristopili k podružnici, da jim bo mogoče list čimprej dostaviti. Obenem je nakazati članarino.

5. Po pravilih je treba najmanj 10 članov, da se more podružnica ustanoviti in začeti z delovanjem.

6. Vsak član plača na leto 35 din članarine. Od tega zneska si podružnica pridrži po 5 din od člana, ostalih 30 din pa pošlje blagajnik po položnici št. 11.066 SČD. Osrednji odbor odda od vsakega člana po 2 din v zavarovalni sklad, ostalih 28 din pa ima za kritje raznih društvenih stroškov.

7. Ko dobi osrednje tajništvo zgoraj navedene podatke, uredi vse potrebno z osrednjim odborom ter sestavi prošnjo za okrajno glavarstvo. To prošnjo ter 6 izvodov društvenih pravil, položnice, tiskovine za imenik članov in pojasnila pošlje tajnik SČD podružničnemu pripravljalnemu odboru. Prošnjo podpišejo vsi člani pripravljalnega odbora spodaj na levici, podpišejo pa tudi 5 izvodov pravil na prvi strani spodaj; en izvod pravil ostane podružnici.

8. Podpisano prošnjo kolkuje podružnica s kolkom za 10 din, vsak izvod pravil pa s kolkom za 4 din. Za odgovor je dodati še kolek za 20 din; vsi kolki veljajo 30 din. Ta znesek založi podružnica, pri prvi pošiljki članarine pa si ga pridrži in to sporoči na zadnji strani položnice.

9. Podpisano in kolkovano prošnjo ter 5 izvodov pravil pošlje podružnica na okrajno glavarstvo, ki po odobrenju pravil dovoli tudi ustanovitev podružnice.

10. Take vloge reši okrajno glavarstvo običajno v zakonitem roku 6 tednov. Ko dobi pripravljalni odbor dovoljenje za ustanovitev podružnice, ga podružnični tajnik prepíše. Prepis ostane v arhivu podružnice, original pa je poslati osrednjemu odboru.

11. Šele potem, ko je podružnica dobila od okrajnega glavarstva dovoljenje, skliče pripravljalni odbor ustanovni občni zbor, na katerem člani izvolijo stalni odbor podružnice, ki nato začne redno poslovati.

Če podružnica ne prejme odloka o odobritvi pravil v teku 6 tednov, lahko skliče občni zbor tudi brez odobrenja pravil. Dan zborovanja in dnevni red je treba 3 dni prej naznaniti pristojni oblasti.

Delo pripravljalnega odbora.

Pripravljalni odbor za bodočo podružnico deluje do ustanovitve podružnice. V tem času napravi vse potrebne vloge na SČD in okrajno glavarstvo, pripravi snov in predloge za prihodnji podružnični zbor, zbira člane in pobira članarino, sestavi seznam čebelarjev in panjev svojega okoliša ter izdela načrt za pospeševanje domačega čebelarstva.

Tajnik si nabavi knjigo za sejne zapisnike, opravični zapisnik za došle in odpisane dopise, mapo za imenike članov, mapo za dopise in podružnično štampiljko. To je zaradi enotnosti naročiti pri osrednjem društvu.

Blagajnik si nabavi blagajniško knjigo, v katero vpisuje dohodke in stroške, knjigo upnikov in dolžnikov ter inventarno knjigo. Kakšne naj bodo te knjige, bo opisano v prihodnjem sestavku.

Ko prejme pripravljalni odbor oblastno dovoljenje za ustanovitev podružnice, sporoči SČD, kdaj bo ustanovni občni zbor. Obenem naj sporoči dan, kraj in čas ustanovnega občnega zbora tudi okrajnemu glavarstvu. Ta vloga mora biti kolkovana s kolkom za 10 din.

Na ustanovni občni zbor naj pripravljalni odbor povabi vse čebelarje podružničnega okoliša, bodisi ustno, bodisi s posebnim vabilom. Primerno je, da na ustanovnem občnem zboru kdo izmed predavateljev predava, za kar naj pripravljalni odbor pravočasno poskrbi. Predavatelja za ozemlje bivše Kranjske določi osrednji odbor, za ozemlje bivše Štajerske pa „Zveza čebelarskih podružnic za mariborsko okrožje sedaj v Celju“.

V prošnji za predavatelja je navesti kraj, dan in uro predavanja, posebno pa snov, o kateri naj bi se predavalo. Prošnjo je poslati vsaj tri tedne pred občnim zborom nove podružnice. Na ustanovni občni zbor brez predavanja vabi pripravljalni odbor poljubno in po svojem preudarku. Na občni zbor s predavanjem pa odpošlje vabila šele tedaj, ko je predavatelj zagotovljen. Naši gg. predavatelji so namreč zelo zaposleni, zato jim ni mogoče priti vselej, kadar kdo želi.