



Glasilo „Čebelarskega društva za Slovenijo v Ljubljani“.

Leto XXIV.

Izhaja dne 25. vsakega meseca.

Štev. 3.

Urejuje M. Humek, višji sadjarski nadzornik v Ljubljani.

VSEBINA : Glavna opravila. (J. Okorn.) — Čebela in njeno življenje. (M. Humek.) — Združevanje. (Ivan Jurančič.) — Prezimovanje čebel v kleti. (J. Kajfež.) — Kako zanesljivo preprečimo rojenje. (A. Žnideršič.) — Pospeševanje čebelarstva je domoljubno delo! (M. Levstik.) — Opazovalne postaje. (J. Verbič.) — Čebele na razstavi. (M. Humek.) — Vprašanja in odgovori. — Iz organizacije. — Drobiž.

## SATNICE

(umetno satje)

izdelujejo iz vposlanega voska  
**bratje Markelj, Vrhnika.**

Iz 1 kg pride 13—14 satnic za A.-ž. panj, na druge mere pride razmerno več. Vosek mora biti v kosih in popolnoma čist, brez vsake primesi in goščave na spodnji strani. Cena za izdelavo: 20 K za 1 kg ali 30 dkg voska za delo in odpadek.

Razpošiljajo se satnice za A.-ž. panj.

Cena za 1 satnico K 8'50, za manjšo mero razmeroma manj, za večjo mero primerno več.

Kupujemo čisti vosek in suhe voščine po dnevni cenah.

## Satnice

(umetno satje)

Kdor želi satnice iz svojega voska, naj pošlje čisti vosek brez vsake primesi. Za izdelovanje računam 15 K za 1 kg satnic, ali pa 30 dkg voska za odpadek in delo. Sprejme se tudi voščina, da se tukaj kuha in spreša.

### Satnice

razpošiljam, dokler bo kaj zaloge, po vsaki meri. — Cena po dogovoru.

**Kupujem pa žive čebele v krajnjih in roje.** Kdor jih ima na prodaj, prosim, da mi javi. Kupujem tudi vosek in voščine.

### Ambrožič,

čebelarstvo-trgovska trrdka  
v Mojstrani.

**Med** garantirani pitanec, v škafih in pločevinastih posodah po K 58— kilogram prodaja **Mihael Zelnik**, čebelar, Dvorje, p. Cerklje, Gorenjsko.

Radi selitve se proda nova, še nerabljena **stiskalnica** za umetno satje, satovje, nekaj voska in čebelarke klešče proti povzetju za 520 kron pri **M. Rek**, Zgornja Polskava.

**Naprodaj** je 10 praznih kranjskih panjev dobro ohranjenih oziroma popravljenih. 6 jih je Janševe mere s slikanimi končnicami, 4 so navadni. **Čebelarstva podružnica v Kamniku**.

**Naprodaj** imam 20 do 25 panjev prvovrstnih in zdravih čebel v navadnih kranjskih panjih. Cena po dogovoru. **Franc Godič**, čebelar v Turjaku št. 7, p. Turjak, Dolenjsko.

Kupim **5 lepih prvih rojev** (v maju). Ponudbe z navedbo teže in cene je poslati na naslov: **Stjepan Vimpošek**, nadučitelj, Luka, p. Vel. Trgovišče, Hrvatska.

**Prodaj** po zmerni ceni 6 nemških gerstungovcev polnih s čebelami, zdravih ter 30 kranjičev. **Jakob Flis**, Stob 33, p. Domžale.

Čebelarstva podružnica v Gorjah pri Bledu ima na prodaj **čebele plemenjake** (kranjiče). Cena po dogovoru. Pojasnila daje **Jakob Polda**, Gorje pri Bledu.

**Med**, garantirani pitanec, kg à K 50— pošilja po pošti. 4 kg medu v pločevinasti posodi 240 K franko tam. Večje množine po železnici. **A. Maček**, čebelar, Vrhnika.

3 obljudene, kompletne opremljene **A.-Ž. panje** proda **Ivan Soklič**, Zalag pod Sv. Trojico št. 21, p. Dob pri Domžalah. — Cena po dogovoru.

**Kupim 20 prvovrstnih kranjičev.** Ponudbe z označbo pogojev in cene je poslati na naslov: **J. Frolich**, Bjelovar, Hrvatska.

**Prodaj** 20 kranjičev - plemenjakov in 100 praznih, novih panjev - kranjičev. **Jožef Falne**, Rodine pri Žirovnici.

**Kompletne A.-Ž. panje** izdeluje **Janez Udovič**, Ređerčevs 13, Novomesto.

Čebelarstva podružnica Zgornje dravsko polje s sedežem v Orehovi vasi, Štaj. izdeluje **matične rešetke**.  
Cena za 31 × 40 cm 26 K, za 31 × 200 cm 130 K. — Na razpolago je vsakovrstna mera po naročilu.

**Najfinejši med**  
lastnega pridelka, garantiran čebelni pitanec od zdravih čebel, razpošiljamo po 4 kg čiste vsebine s pločevinasto posodo vred za 250 K iranko.  
**Bratje Markelj** čebelarstvo, Vrhnika.

**A.-Ž. panje**  
kakor tudi vse druge posamezne dele izdeluje in razpošilja  
**Franc Grauf**,  
čebelarstvo mizarstvo  
Mežica, Koroško (Slovenija).

# SLOVENSKI ČEBELAR

GLASILO ČEBELARSKEGA DRUŠTVA ZA SLOVENIJO V LJUBLJANI.

Letnik XXIV.

V Ljubljani, dne 25. marca 1921.

Štev. 3.

## Glavna opravila.

J. Okorn — Ljubljana.

### April.

#### Špekulativno krmljenje in drugo.

Neugodno marčevo vreme nas je motilo, da nismo mogli izvršiti spomladne revizije. Sedaj je skrajni čas, da opravimo to delo. Slabičev in brezmatičnih panjev ne trpimo v čebelnjaku ampak jih združimo z dobrimi plemenjaki. Največjo pozornost pa obračajmo hitremu razvoju plemenjakov. Predvsem skrbimo, da so panji dobro odeti in da imajo dovolj zaloge, kajti od tega je odvisno, da se panji pravočasno okrepe, ker sicer, ako jih zanemarimo, ostanejo slabiči in zaradi tega izostanejo tudi uspehi.

Vsak čebelar, pa najsi že čebelari na roje ali na med, mora stremiti za tem, da se mu čebele v tem mesecu močno razvijajo in da so koncem meseca na višku razvoja. Le z močnimi plemenjaki je mogoče dobro izrabiti prvo glavno pomladansko pašo. Da pa to dosežemo, moramo dobro poznati pašne razmere svojega okoliša, da imamo panje že par tednov pred glavno pašo močno razvite. S plemenjaki, ki se razvijajo šele ob glavni paši, ne dosežemo ničesar.

Najboljši in najzanesljivejši pospeševalatelj razvoja je dobra paša, toda žal, bog imamo navadno v aprilu posebno v času, ko cvete češnja in borovnica, nestanovitno vreme, dočim se glavna paša v največ krajih prične že v drugi tretjini maja.

Ako hočemo, da plemenjaki kljub nestanovitnemu vremenu hitro napredujejo, je potrebno, da imajo dobro mlado matico, zadosti medu obnožine in vode, ter da so dobro odeti, slabo (nezadostno) pašo pa

nadomestimo s špekulativnim krmljenjem, s katerim dosežemo, da matica stavi zalego nepretrgoma, ker le na ta način panji nemoteno napredujejo.

Špekulativno začnemo krmiliti v drugi polovici aprila, in sicer samo tiste plemenjake, ki imajo zadosti zaloge. Le v slučaju lépega, toplega vremena začnemo lahko tudi par dni poprej. V to svrhu je najboljši v vodi razredčen ajdov med, in sicer vzamemo polovico medu in polovico vode. To raztopino nekoliko segrejemo in jo pokladamo čebelam dvakrat ali tudi večkrat na teden v porcijah po en četrt litra naenkrat. Krmiliti pa smemo samo zvečer, ker drugače, osobito če je paša bolj slaba, lahko povzročimo ropanje. Ako nastopi v tem času mrzlo vreme, moramo s pitanjem prenehati, dokler ne nastopijo toplejši dnevi, seveda, če imajo panji še dovolj lastne zaloge. Špekulativno krmimo samo močne in srednje plemenjake, dočim pri slabičih ne dosežemo ničesar. Skrbimo le, da imajo zadosti medu. Dobro pa je, da jim v bližini gnezda nahajajoče se zadelane sate odkrijemo, da napravimo matici prostor za zalego.

Ako čebele pravilno krmimo, gotovo dosežemo svoj namen, nasprotno se pa vsako o nepravem času izvršeno krmljenje bridko maščuje. Panji, v katerih čebelariamo na med, se morajo v tem mesecu tako razviti, da so v normalnih letinah v prvih dneh maja godni za prevešanje, dočim se morajo kmečki (kranjski) panji proti koncu aprila pripravljati na roj, kajti le od zgodnjih rojev smemo kaj pričakovati.

V panjih je obilo zalege, za katero rabijo čebele tudi veliko vode. Če v bližini



čebelnjaka nimamo tekoče vode, si napravimo napajalnik, ki pa mora biti vedno čist in tako urejen, da čebele ne tonejo.

Zaradi toplega vremena tudi molji poskušajo svoje delo. Ne pozabimo pregledati zaloge satovja in jo po potrebi tudi zažveplati. Vrhutega pripravimo vse potrebno za rojenje in prevešenje, da nas maj ne bo prehitel. Za roje, posebno za one, ki jih mislimo prodati, pripravimo panje normalne mere v izmeri  $30 \times 16 \times 70$  cm, za prevešanje pa pripravimo dovolj satnic, ki

jih lahko takoj vdelamo v satnike. Čebelarji začetniki naj proti koncu meseca nakupijo dobre plemenjake.

Pa še nekaj! Izvoz čebel se je deloma zopet pričel. Pred par dnevi sem videl na nekem kolodvoru »plemenjake«, ki jih je nakupil neki trgovec. Pa joj! Ko sem pihnil v panj, je samo v nekem kotu nekaj prav žalostno zašumelo. Pazimo na reklamo in solidno postrežbo! — Čebelarji, pazite kaj boste prodajali, trgovci pa, kaj izvažali!!

## Čebela in njeno življenje.

M. Humek — Ljubljana.

(Dalje.)

### III. Usta.

Ustne priprave so pri žuželkah sestavljene vobče dokaj bolj zamotano, nego pri višje organiziranih živalih. To velja posebno še za čebelo, katere usta obstoje iz grizočih in sesajočih organov. Jasno umevanje jako otežuje tudi to, ker so posamezni ustni deli zelo majhni, da jih v naravni velikosti ni mogoče opazovati brez posebnih pripomočkov in ker se nikakor ne dajo primerjati z usti kake večje živali. Le kdor zna uporabljati drobnogled ali pa vzame na pomoč vsaj dobre rizbe, si more ustvariti pravo sliko o tem organu in njegovem delovanju.

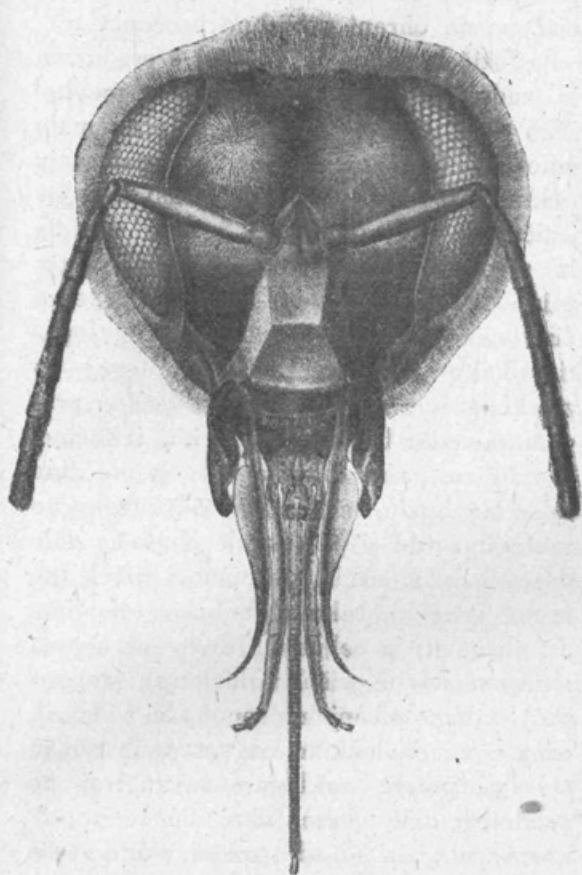
Ustna votlina se nahaja, kakor že povedano, na spodnji strani glave. Okrog te votline so nastavljeni vsi tisti organi, ki tvorijo skupaj usta v širšem pomenu besede. Čebelna usta so tako sestavljena, da lahko sprejemajo in žvečijo trdne snovi (cvetni prah, vosek itd.). Poleg tega pa čebela uživa lahko tekočine (vodo, nektar) — za to ima pa sesalo, ki ga z vsemi postranskimi členi skupaj imenujemo rilček.

Posamezne ustne dele bomo opisali v tistem redu, kakor so razvrščeni okrog

ustne votline od spredaj navzad. Opis se nanaša vobče na čebelo — delavko. V kolikor se njeni ustni organi ne ujemajo z matičnimi in trotovimi, bomo omenili posebej.

Tik pod oglavnim ščitom, ki ga na pričujoči sliki prav dobro vidimo, visi navzdol gibljiva roženasta krpa — sprednja ustnica. Na vsaki strani ustnice, nekoliko navzad potisnjeni ste močni roženasti sprednji čeljusti, ki jih vidimo brez vsakega povečala. S temi kleščicami čebela razmleva prašnike po cveticah, ko nabira obnožino, žveči cvetni prah, obliči in pritrjuje voščene luskinice, ko stavi satje. S sprednjimi čeljustmi pa tudi prijema razne tuje predmete in mrtvice, ki jih hoče izvleči iz panja. Tujo čebelo zgrabi za noge ali za krila in jo mrcvari tako dolgo, da jo prežene ali pa piči. Matične sprednje čeljusti imajo oster zobec; z njim odreže pokrovec na matičnjaku, preden zleze iz njega. Trotove sprednje čeljusti se tudi precej razlikujejo od čebelnih. Zaradi lažjega umevanja imenujemo sprednjo ustno in sprednje čeljusti grizalo.

Manj pregleden in težje razumljiv je sesajoči del čebelnih ust, ki ga zovemo



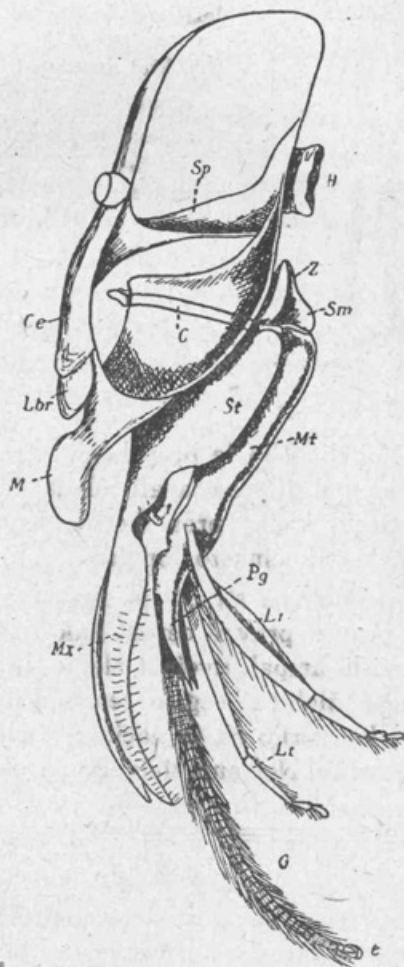
Čebelna glava

od spredaj. Na njej se lahko opazi srednja ustnica, sprednji čeljusti in spodnji deli srednje in zadnje čeljusti.

rilček. Sestavljen je v bistvu iz dveh delov, ki sta gibljiva sicer vsak zase, delujeta pa le skupno in v tesni zvezi med seboj. Ako pogledamo povečano čebelno glavo od strani (glej pripadajočo podobo!), vidimo prav razločno oba dela. Tik za sprednjimi čeljustmi ste visoko v glavo segajoči srednji čeljusti, ki stojite od zgoraj navzdol iz stožerjev, širokih debel in kljunasto ukrivljenih kosirjev. Drugi zadnji del je vraščen med obema debloma srednjih čeljusti in se imenuje skupaj zadnja čeljust, ki ima prav tako več delov. Zgoraj pod grlom je podbradek, ki preide navzdol v žlebast obradek. Ta pa se podaljšuje v dolg jeziček, ki ga obdajata zgoraj od obeh strani dva prijezičnika in dve dolgi štiričlenasti pipalki.

Ako čebela položi srednji čeljusti navzdol drugo ob drugo, nastane na znotraj odprt žlebič in ako ravno tako stakne prijezičnika in pripalki zadnje čeljusti, nastane žlebič od nasprotne strani. Oba žlebiča se na ta način strneta v cevko, v kateri se premika jeziček. V takem položaju mora biti rilček, ako hoče čebela srkati z njim tekočine.

Jeziček je nežen in jako gibljiv, malce čez 6 mm dolg izrastek, nastal iz



Čebelna glava od strani

- |     |   |                       |                         |
|-----|---|-----------------------|-------------------------|
| Ce  | = | oglavni ščit          |                         |
| Lbr | = | sprednja ustnica      |                         |
| M   | = | leva sprednja čeljust |                         |
| C   | = | stožer                | } srednjih čeljusti     |
| St  | = | deblo                 |                         |
| Me  | = | kosirja               | } skupaj zadnja čeljust |
| Im  | = | podbradek             |                         |
| Mt  | = | obradek               | } rilček                |
| Pg  | = | prijezičnika          |                         |
| G   | = | jeziček               |                         |
| Lt  | = | pipalki               |                         |
| e   | = | jezičkova konica      |                         |

kosirjev zadnje čeljusti. Ojačen je od zunanaj s kitinastimi obročki, ki ga oklepajo v kratkih presledkih in so naperjeni z navzdol štrlečimi dlačicami. Posebno dolge so te kocine proti koncu. Le zgoraj blizu korena na sprednji strani med obema prijezičnikoma je opaziti podolgasto



Jezičkova konica od strani  
(200 krat povečana)

- r = žlebič  
E = goljava na koncu jezčka  
e = žličica

plitvo globelico, ki je brez kocin. Pravijo, da le-sem položi matica ali mlada čebela svoj jeziček, kadar prosi hrane. Končuje se jeziček v kocinasto lopatico.

Iz podobe na str. 36 je razvidno, da jeziček prav za prav ni cevast kakor se navadno misli, ampak dvojnati žlebič. Robovi zunanjšega žlebiča segajo tesno drug do drugega in tvorijo na ta način res nekako lasasto cevko. Notranji žlebiček pa oklepa

pretanko prožno roženasto šibico, ki ga ojačuje, da ohrani potrebno prožnost.

Jeziček deluje le v zvezi s srednjima in zadnjo čeljustjo, strnjenimi v cevko. Ako ima čebela posrkati le prav malo množino tekočine (n. pr. pri nabiranju nektarja iz cvetnih čašic), tedaj iztegne jeziček iz prej omenjene cevke, nastale iz srednjih čeljusti in prijezičnikov ter pripalk zadnje čeljusti, ter trohico tekočine nekako pobriše (poliže) z lopatico kakor s čopičem. Nato potegne jeziček nazaj v cevko in šele odtod v pravem pomenu besede posrka tekočino. Kadar ima pa na razpolago večjo množino tekočine (vodo, med v celicah, sladkorno raztopino itd.) si pa srkanje olajša in delo pospeši na ta način, da pomoči rilček (ne samo jeziček) tako globoko v tekočino, da po cevki iz čeljustnih delov naravnost srka, ne da bi prišel jeziček sam zase v poštev. Ko s srkanjem preneha, si rilček osnaži z glavničkom na sprednjih nogah ter ga potem zaklopne navznotraj po spodnjem delu glave tako, da se popolnoma skrije in se od spredaj vidite samo sprednja ustnica in sprednji čeljusti.

Matičen in trotov rilček se v bistvu seveda ujemata s čebelnim. Le jeziček je pri obeh veliko krajši in zato popolnoma nesposoben za nabiranje nektarja. Pač pa lahko matica in trot uživata med iz celic. Matici pa vobče tudi tega ni treba, ker jo čebele pitajo.

(Dalje.)

## Združevanje.

Ivan Jurančič — Št. Andraž.

Pri večjem številu panjev se najboljšemu čebelarju vselej ne posreči vzdržati vse družine trajno pri popolni moči. Zlasti ob slabih letinah, kakršnih imamo sploh več kakor dobrih, je to skoro nemogoče. Da pa se s slabiči ne čebelarji prijetno, niti uspešno, ve vsakdo, kajti slabič še niti sebe ne preživi, ne pa da bi dal kaj dohod-

ka. Zato je edino pravo, da se slabiči pridružijo drugim, srednjemočnim panjem. Združevanje pride v poštev: 1. V rani pomladi, ako kak panj izgubi matico ali sicer oslabi. 2. Ako panj oslabi tekom leta iz znanega ali neznanega vzroka. 3. V jeseni, kadar podiramo, kar imamo preveč. V krajih z ajdovo pašo se sploh najmanj



tretjina vseh panjev v jeseni podere ter v prihodnji pomladi z rojenjem zopet pomnoži na prejšnje število.

Združevanje je jako važno čebelarstvo opravilo ter je mnogokrat potrebno, a se ne izvršuje v toliki meri, kakor bi bilo umestno, ker so najvažnejše tozadevne tehnične ovire precej velike. Kajpada obtežuje združevanje ono naravno načelo, po katerem žive in delajo le čebele ene družine mirno in v edinosti med seboj, vsako tujko pa, ki pride od druge družine, sovražno napadejo ali vsaj sumljivo, nezaupno sprejmejo in vestno preiskujejo, prihaja li z dobrim ali slabim namenom. Čebele pa niso vedno enakega razpoloženja; včasih so hude in nestrpne, drugokrat pa celo mirne in krotke. Zato se naj združevanje vrši le ob taki priliki, kadar čebele niso razdražene. Gotove predpriprave so že en dan poprej potrebne. Iz obeh panjev, ki jih hočemo združiti, vzamemo vse prazno, oziroma neobsedeno satovje, da si naredimo za glavno opravilo naslednjega dne potreben prostor. Ako ne gre tu za brezmatično družino, odstranimo tudi dan poprej eno matico in sicer starejšo ali tisto, ki se pokaže drugače kot slabejša. Razne okolnosti omogočajo ali celo zahtevajo pri združevanju različno postopanje.

1. Dvojaki nudijo v čebelarstvu opravi-  
vilih sploh marsikatero ugodnost. Tako imamo zlasti pri združevanju lahko delo z njimi. Pravično narejen dvojak mora imeti v srednji steni, ki loči oba predala, ob dnu prehod. Ako družina v enem predalu izgubi matico, oziroma smo jo dan poprej odvzeli, nam je zdaj treba samo prehod odpreti in čebele se same združijo. Čez par dni lahko satovje odstranimo, ako je bilo brez zalege, ali ga pridenemo sosedu, kamor smo čebele pridružili.

2. Brezmatična družina se sploh brez vsake ovire lahko pridene poljubnemu panju, ker jo čebele povsod mirno sprejmejo. Ko smo torej en dan poprej v obeh panjih nepotrebno satovje odvzeli, damo brezmatične čebele s satovjem vred kar v plodi-

šče v panj, kamor jih hočemo pridružiti ter panj zapremo. Ako smo delali mirno brez ropota, se domače čebele niti prav ne zavedajo, da se je zgodilo kaj izrednega. Tudi trotarje pridenem na ravno opisani način kar zadaj v plodišče ter se dalje ne brigam zanje. Nekaj dni se pridejane čebele držijo nekako trmasto, potem pa se spametujejo in skupnost je urejena.

3. Slabiče, ki so doslej imeli matico, a smo jo dan poprej v ta namen odvzeli, najbolje pridružimo, ako damo satovje s čebelami vred v medišče. Sem se pometejo še zaostale čebele iz izpraznjenega panju. Iz medišča v plodišče naj bo ozek prehod, za 7—10 čebel, da se počasi sprizajzajo. Čez en teden se sme vse preseliti v plodišče, ako je to potrebno in je toliko prostora; a delati se mora vse rahlo in mirno. Žrelo v medišču mora biti zaprto.

4. Nekateri novodobni panji imajo v plodišču in medišču različno mero, kar je ena največjih napak, ki ovira marsikatero čebelarstvo opravilo, zlasti še združevanje. Tukaj si moramo pomagati po švicarskem načinu. Ko smo dan poprej odvzeli nepotrebno satovje in eno matico, jemljemo od obeh panjev, ki jih hočemo združiti, sate s čebelami vred menjaje, t. j. en sat iz tega, drugega iz onega, ter jih devamo na kozico. Tako se sati in čebele obeh družin zmešajo, se napijejo medu in na napadanje pozabijo. Nato se vsi sati s čebelami v tej vrsti denejo v panj, kjer hočemo imeti združeni družini. Žrelo izpraznjenega panju se zapre. Priporočam tako združen panj za en dan postaviti v hladen, temen kraj, da se čebele izpremembe zavedo ter ne uhajajo preveč na staro mesto.

Navedem še tukaj nekatere splošne opombe, na katere se moramo ozirati pri združevanju. Združevati najbolj kaže sosedne panje, kolikor je to iz drugih razlogov mogoče, ker se tako manj čebel porazgubi. Ni umestno združiti dva slabiča, temveč slabiča s srednjemočnim panjem; dva slabiča ne moreta tvoriti velikana. Posebne previdnosti je treba glede ropanja, če se združevanje vrši ob slabih paši,

zlasti še, če se pred združitvijo hoče čebele s krmljenjem pripraviti v »dobro voljo«, kar nekateri priporočajo. V takem slučaju se dela zjutraj ali zvečer. Vselej pa, ako se izpraznjen panj ne more odstraniti, naj se mu žrelo zapre in še končnica zakrije, ker sicer čebele še več dni tam iščejo vhoda.

Omeniti mi je tu še razne dišave in olja, s katerimi se skuša čebelam dati enak duh. Četudi večina teh reči ni naravnost škodljiva, vendar posebne vrednosti nimajo. Taki preparati, ako se morajo kupiti, koristijo bolj prodajalcem, kakor čebelarjem. Glavno »blažilo« za čebele pri združevanju je mirno delo in pravilno postopanje.

Ne da se tajiti, da veliko čebelarjev

drugačnega združevanja ne pozna, nego da čebele v panj kar vsipa ali pomeđe. To je popolnoma napačno! Ravno s tem se domače čebele nenadoma vznemirijo in razdražijo, tako da vsako tujko sproti pograbijo in umorijo; začne se klanje ter se nadaljuje, dokler niso pridejane čebele večinoma mrtve in tudi marsikatera domača izgubi življenje. Nekateri čebele vsipajo k žrelu, kar ima enake posledice. Od gotovih strani se je celo priporočalo, brezmatičnike in trotovce pred čebelnjakom na trato stresti; čebele se baje k raznim panjem porazdelijo in pri žrelih vprosijo. Tudi teh ostane bore malo pri življenju, sploh nobena, ki pride s praznim želodcem. Čebelar, ki hoče biti vreden tega imena, bo s čebelami drugače postopal.

## Prezimovanje čebel v kleti.

J. Kajfež — Nova Sela.

Kakih osem let se že bavim s prezimovanjem v kleti in reči moram, da sem z uspehi prav zadovoljen. Vsako leto sem prezimil nekaj panjev v kleti, največkrat je bil vzrok pomanjkanje živeža. Amerikanci in kranjčiči, ki niso v glavnem čebelnjaku in niso vedno pod nadzorstvom, kaj lahko v jeseni ostanejo brez dovoljenega živeža; zato hajd v klet ž njimi!

Uporabljal sem razne svoje in sosedove kleti, mnogo razločka nisem našel. Prijatelju, ki tudi ni imel sladkorja, da bi napital v jeseni, sem svetoval, naj dene panj v klet. Pravil mi je, da je bil popolnoma lahek, in ni imel prav nič upanja, da bi preživel zimo. Kako se je čudil, ko je o sv. Jožefu privlekel svoj zaklad na solnce in je bilo vse živo. Ves nor od veselja mi je prišel povedat to novico več kot 3 km daleč prav nalašč. Imel ga je v kleti, kamor so hodili vsak dan po krompir. Tudi drugi, ki sem jim svetoval prezimljevanje v kleti, so mi poročali o prav povoljnih uspehih.

Edino v eni moji kleti so prezimile

slabo. Na eni strani so često prihajali vozovi, na drugi ljudje. Tik ob kleti je bil vodnjak. Sesalka je menda s svojim rezkim, zvonkim glasom še najbolj čebele vznemirjala. Bilo jih je že mnogo po tleh in dokaj mrtvih na dnu panja.

Prezimovanje v kletih in v prostorih, koder ne zmrzuje, ni menda nič novega za nas Slovence. Vsaj pri nas sem videl, da so nosili v jeseni čebele pod streho, ali v kakšno kaščo, v kleti so jih menda manj spravljali; videl sem to le pri mojem dedu. Del je čebele tja radi pomanjkanja drugega primernege prostora, klet pa je bila prav suha.

Poglavitni stvari za dobro prezimovanje sta mir in enakomerna temperatura. Če ima shramba te dve lastnosti, popolnoma odgovarja zahtevam. Manjše važnosti je vlaga in višina toplote kleti. Amerikanci celo ljubijo nekoliko vlažne kleti, jaz bi jih ne priporočal, ker satovje rado spleni in panji se uničujejo v vlagi. Osobito, če so limani, se kar razlezejo. Okna naj bodo zaprta in zastrta, da se ne čuti vre-



menskih izprememb in da je popolnoma temno. Priporočljivo je vsak teden ob večerih ali slabem, ne mrzlem vremenu, po 10—15 minut zračiti kleti.

Kdor bi v kleti vzimljene panje toplo odeval, bi si občutno škodil. Kakršen je bil panj celo poletje, takega odnesimo v klet, kadar zapade prvi sneg ali nastane mrzlo vreme, navadno sredi ali koncem novembra. Dobro je žrela zavarovati pred miši in tudi mišolovke nastaviti po kleti. Ob času, ko čebele prenašamo, jih zamašimo, toda Bog varuj pozabiti odmašiti jih, čim se malo pomirijo. Kadar so čebele v miru, rabijo res zelo zelo malo zraka, toda bolje je preveč zraka kot premalo, osobito v kleti. Imel sem slučaj, da sem v jeseni dal zaprtega kranjiča v klet in sem ga spomladi odnesel zdravega v čebelnjak. Bil je slabič in zraven slabo zbit panj, ravno vsled tega je menda romal v klet.

Slabiči in matični oddelki so najbolje spravljani čez zimo v kleti. Kaj lahko podleže taka mala družinica na prostem roparicam, pticam in velikim vremenskim izpremembam.

Prihranki pri prezimovanju v kleti so tako očitni, da vzbujajo posebno pozornost. Jaz sicer nisem (meril) tehtal, ampak sem skoraj vselej le slabiče deval v klet

in skoraj vse ohranil pri življenju. Prepričan sem, da mi sicer niti polovica ne bi ostala živa na prostem. Amerikanci in Nemci, ki se bavijo s čebelarstvom intenzivneje, so dognali, da uporabijo še manj, če se jih nakrmi s sladkorjem kot z medom. Tehtanja so dognala, da so bili iz kleti vzeti panji povprečno komaj za 2 in pol kg lažji nego v jeseni in v drugem slučaju povprečno 3 in pol kg. Panji na prostem so uporabili več nego polovico več, oni na medu v kleti vzimljeni po 1 kg več od onih na sladkorju.

Če imajo čebele v kleti mir, je prav malo mrtvic in čebele se čutijo prav dobro, ko pridejo na prosto ter le redko je najti zalego. Le nekako medle so iz kleti prinesene čebele. Treba jim je dati priliko, da se okrepijo, preden začnejo letati. Že ob toplen deževnem dnevu, ali vsaj pozno popoldne, ko več ne letajo, jih prinesemo na določeno mesto. Rado se zgodi, da roparice napadejo tak panj, preden pride k zavesti, kaj se z njim godi. Saj ni čuda, da se zgodi kaj takega zaspincu, ki je 4—5 mesecev spal v kleti in kar naenkrat zagleda svit solnca in krasoto pomladanske narave. Kdor se ne ustraši prenašanja panjev, osobito če ima male panje, naj poskusi vzimiti v mirne prostore z enakomerno toploto in ne bo se kesal.

## Kako zanesljivo preprečimo rojenje.

A. Žnideršič — Il. Bistrica.

Že pred več leti sem nameraval, da preprečim rojenje, poskušati v večjem obsegu z vsakoletnim obnovljenjem matic. Toda žalibog, da sem to odlašal do danes. Pred kratkim sem bil zopet opozorjen na to sredstvo. V časopisu »Praktischer Wegweiser für Bienenzüchter« piše Rudolf Tiedke naslednje:

Narava je podelila matici dvojno nalogo. Prvič naj skrbi, da se pomnožuje in vzdržuje njena družina in drugič naj raz-

širja pleme na ta način, da z rojtvijo ustanavlja nove kolonije.

To nalogo skuša matica izpolnjevati z vso skrbnostjo, ovirati jo morejo na tem le izredni dogodljaji. V prvem poletju svojega življenja obrača vso marljivost zaleganju, in ne misli na rojenje. V drugem letu pa sledi naravnemu nagonu in roji.

Iz tega sledi, da ne moremo preprečiti rojenja, naj tudi uporabljamo katerokoli sredstvo, kakor n. pr. da dajemo družini

več prostora, da pustimo staviti satje, da prevešamo ali prestavljamo, da dajemo satnik z začetkom itd. Vse to je več ali manj v nasprotju z naravnim zakonom, tedaj protinaravno. Le en način je, ki ima svoj temelj na naravnem zakonu in ki dovoljuje čebelarju, da obrne naravni zakon v svoj prid ter mu podaja zanesljivo sredstvo, da prepreči rojenje in s tem naredi čebelarstvo dobičkanosno. Spravimo tedaj vsako leto, o začetku pa še mlado tistoletno oplojeno matico v plodišče, pa nam panje ne roji. Tako bomo rešili vprašanje o preprečenju rojenja.

Da je le na ta način mogoče doseči uspehe, je že davno znano. Tako n. pr. se izjavlja v tem smislu Kuntsch v svojih »Imkerfragen« in vzhodnopruski mojster čebelarstva, pisatelj izbornega dela: »Deutsche Bienenzucht«, Karl Rehs, pravi: »Gotovo sredstvo, da preprečimo rojenje, obstoji v tem, da odstranimo staro matico in jo zamenjamo z istoletno oplojeno, ker take matice ne rojijo v svojem rojstnem letu.«

Potem podaja navodilo o vzgoji matic pred glavno pašo, ki gã je priobčil v svoji knjigi »Der einfache Lagerstock« in ki ga bom jaz izpremenil v toliko, kolikor je potrebno, da se izvede v mojem panju.

Za vzgojo matic nam služi plemenjak, ki se je že v preteklih letih pokazal za najboljšega medarja, ki ima sploh vse lastnosti dobrega panja in ki se je že zgodaj v spomladi tako razvil, da je zgodaj zrel za prevešanje. Pri nas se to dogaja začetkom maja. V tem času vtaknemo v sredo plodišča mlad prazen sat. Po nekaterih dneh je sat zaležen. Takoj nato prevesimo sate s čebelami in matico v medišče, v plodišču pustimo sat z jajčki, kateremu damo na levo in desno po en sat z zalego, obnožino in medom. Ostali prostor pa izpolnimo z izdelanim satjem. Ločilnih deščic ne odstranimo, ampak jih pustimo v panju, pač pa odpremo žrelo v medišču. Na ta način smo razdelili prvotno družino v dve, in sicer zgornjo, ki ima obilo zalege

in matico, in v spodnjo, ki pa je brez matice, a ima priliko, da si vzgoji iz danih jajčec novo matico. Zgornji družini bodo ostale vse čebele, ki še niso izletavale, medtem ko se vrnejo vse letalke k spodnji družini. Zaradi tega moramo zgornjo družino par dni napajati, kar se izvrši najenostavnejše s tem, da nabrizgamo v prazen sat vode. Tej družini moramo itak dati tri ali štiri prazne sate, da izpolnimo praznino, ki je nastala s tem, da smo nekoliko satov pustili v plodišču. Sat z jajčeci v spodnji družini prerežemo vodoravno na polovico ter odstranimo spodnji del. S tem ustvarimo mesto, kjer nam nastavijo brezmatične čebele matičnike, ki jih bomo pozneje izrezali. Tudi drugo, to je ono polovico sata, ki smo jo odstranili, porabimo lahko na ta način, da jo vdremo v prazen satnik, ki smo mu odrezali toliko spodnjega dela, da smo prišli do jajčec. Tudi ta satnik postavimo lahko v spodnji del panja. Slamnico vtaknemo od zadaj nazaj, da ostane kolikor mogoče toplo v panju. Ako je vreme ugodno, prinašajo čebele v spodnji del nektar in obnožino, grejejo ga dobro in matična zalega se razvija pod najugodnejšimi pogoji. Po prilično desetih dneh je že zadelana tako, da jo moremo porabiti. Matičnjake porežemo in jih spravimo v škatlico na gorko.

Med tem časom je dozorela že večina naših panjev za prevešanje. Prevesimo jih na enak način, kakor smo gori opisanega, le s to razliko, da mu ne pustimo spodaj satov z jajčeci in odprto zalego, ampak zadelano zalego. V srednji sat vsakega panja vdremo po en matičnik, ki jih imamo pripravljene. Po preteku nekaterih dni se bo matica izvalila in se pri lepem vremenu kmalu oplodila. Ko to opazimo, poiščemo matico v zgornji družini in jo uničimo. Ob enem pa zamenjamo ločilne deščice z rešetko in združimo na ta način obe družini.

Ako so pašne razmere take, da rabimo močne panji za poznejšo dobo, pustimo lahko zalegati nekaj časa obe matice. Roje potem združimo neposredno pred glavno pašo.

Povedati hočem še drug enostavnejši način, pri katerem pa čebele niso primorane izrejati matice iz enodnevnih ličink, ampak gradijo matičnjake tudi nad starejšimi ličinkami, kar pa ni v korist matičnemu zarodu. Ta način je sledeči: V priličnem času vzamem dobremu plemenjaku matico. Čez devet dni pogledam, koliko matičnjakov je napihnil. Deseti dan odstranim matice, ki jih hočem zamenjati. Dvanajsti dan izrežem iz plemenjaka matičnjake in jih porazdelim brezmatičnim panjem v sredo plodišča. Matica se izvali isti ali naslednji dan. Ta način se vedno posreči, ako ni v panju že nagona za rojenje.

S prenovljenjem matic ne preprečimo samo rojenja, ampak ako delamo to do-

sledno, bomo zboljšali tudi svoje čebelno pleme. Tudi donesla nam bodo ljudstva več, ako obnavljamo vsako leto matice. Preuss, ki je zapisoval donose panjev z maticami v različni starosti, se je prepričal, da so mu največ prinesli panji z enoletnicami. Trdi se sicer, da niso matice, ki se vzgoje v brezmatičnem panju, iste vrednosti, kakor one, ki so se izvalile v panjih z matico, zlasti so baje prvovrstne one iz panjev, ki rojijo, ker so panji tedaj na višku svoje zrelosti, vendar kakih dokazov ni še doprinesel nikdo, tako da največji mojstri še vedno nasvetujejo tako vzgojo.

Poskušajmo tedaj in poročajmo potem o svojih uspehih.

## Pospeševanje čebelarstva je domoljubno delo!

Mihael Levstik — Celje.

Splošno se govori, da so čebelarji dobre, blage duše, da sovraštva, zavisti in sebičnosti ni najti med njimi. Ko bi pač v resnici bilo tako! Ampak prigodilo se je že in ne preredkokrat, da so starejši, že izkušeni čebelarji pisano gledali, ko so se v njihovi bližini lotili čebelarstva tudi drugi. Namesto da bi bili vzpodbujalci in odkritosrčni svetovalci, kjer gre za pričetek novega čebelarstva, ima začetnik večkrat v njih sicer prikrite, pa ljute nasprotnike. Nevoščljivost je vselej ostudna, posebno pa še med čebelarji in kdor tovariša začetnika pisano gleda, ako si v bližini postavi svoj čebelnjak, tisti pač ni vreden poštenega imena: čebelar.

Malo čebelarjev je, ki bi se lahko pohvalili, da leté njihove čebele samo po domačem. Pretežna večina nas je takih, ki spuščamo svoje kravice tudi v tuje travnike na pašo. Isto pravico pa, kakoršno imam jaz do paše na tujem, ima tudi gotovo moj sosed! Torej: domače tovariše, morda celo lastne sosede grdo gledati ni plemenito in

ni čebelarsko. Nasprotno! Vsakomur, o katerem se resnično more soditi, da se želi s pravim namenom oprijeti čebelarstva, bodimo vselej in drage volje svetovalci in vodniki. Pridobitev novega tovariša nam mora biti le v veselje in zadoščenje, pa ne v nevoljo. Ravno v sedanjih resnih časih je čebelarstvo lahko tudi pravo duševno zdravilo za marsikakega izmučenega trpina. Množina pridelanega medu, lepi denarji, ki se dado zaslužiti z umnim čebelarstvom, to je gotovo dokaj važno za naše narodno gospodarstvo. Toda še druga pridobitev je, ki se mi zdi za sedanje čase še mnogo več vredna, nego ves gmotni dobiček.

Svetovni preobrat je prinesel tudi našemu tlačnemu narodu zlato svobodo. Toda ta silni preobrat je pa tudi razrahljal vrste našega v pretežni večini kmečkega ljudstva. Pretreseno od mogočnih duševnih in telesnih vplivov je začelo nekako popuščati v prirojeni ljubezni in udanosti do rodne zemlje, do kmetijskega poklica.



V splošni nezadovoljnosti stremi za drugimi, negotovimi cilji. Strašni vtisi vojnih grozot so marsikomu razburkali dušo, da vidi povsodi le slabo, da naravnost obupava nad prihodnostjo v domovini. Koliko jih je, ki zapuščajo sveto svojo rojstno grudo, prebrodijo morda široko morje, da tam prodado svojo glavo in roke ljudem z mrzlo dušo, ki nimajo srca zanje, ampak se žeje samo le okoristiti z njihovimi žulji. Tako mišljenje, taka nezadovoljnost, oboje je nesreča za narod in domovino. In vendar je ljubezen in negovanje domače zemlje, izročene nam od naših staršev, naša edino prava sreča. Zato nam je pa tudi ljub in drag vsak pripomoček, ki bi zamo-gel zopet utrditi to ljubezen do rojstne grude. Mnogo poti pač vodi do tega lepega cilja in ena izmed teh je tudi čebelarstvo.

Človek, ki se je iz resnične ljubezni oprijel čebelarstva, si ne bode tako lahko želel v tujino, ne bo zaničeval sicer težavnega, pa vendar tako lepega in nad vse blagodejnega stanu svojih očetov, ampak bo, morda ravno vsled zgleda in vpliva svojih čebelic, tudi sam toliko vzljubil svojo milo, zlato, blaženo domačo zemljo, da bo prišel do prepričanja: tako srečnega kraja, kakor je moja hišica, moje posestvo, moj dom, ne premore ves svet!

Zatorej, čebelarji! Lotimo se tega apostolskega dela vnaprej še z večjim navdušenjem, kakor doslej. Naše stremljenje bo-de tudi d o m o l j u b n o d e l o, torej naša sveta dolžnost in če vzgojimo vsak le samo po enega, vnete-ga čebelarja — bo tudi ta mali uspeh v prid ljubljani domo-vini.

---

## Opazovalne postaje.

Jos. Verbič — Ljubljana.

Februar 1921. Stanje čebel je bilo normalno, času primerno. Čebele so lepo mirovale v svojih domovih in le za silo izletavale. Izjemoma so prinašale tudi obnožino in iskale vodo, a z zaleganjem pa so že splošno pričele. O grizi in drugih boleznih ni bilo govora.

Ugodno stanje čebel je bila posledica hladnega in lepega vremena. V prvi polovici meseca se je toplina sukala okoli 0° C in je padlo nekoliko snega. V drugi polovici pa so bile izredno mrzle noči, a lepi in solnčni dnevi, ki so hitro pobrali sneg, zemljo pa niso toliko ogreli, da bi privabili iz nje večjo množino cvetja in iz panjev čebel.

Splošno, veliko pomladansko trebljenje, čebeno vstajenje, je bilo po vsej Sloveniji 17. ozir. 18. februarja. To so bili veseli dnevi za čebele in skrbne čebelarje. Prepričali smo se, da je zadostna hrana in strežba vsem ohranila življenje. Olajšali

smo jim sledeče delo s tem, da smo jim po prenehanju izleta osnažili dna.

Izguba na teži je bila v zadnji tretjini znatna. Povzročila jo je izdatnejša hranitev ter oslabele in pomrle čebele.

Tri postaje so poročale o ropu. Deloma solnčno ležeče čebele niso dobile torišč za svoje delovanje v naravi, pa so se lotile bolj hladno ležečih tovarišic, deloma jih je krmljenje podnevi zapeljalo k usodnemu poslu. Sredstvo proti temu pojavu pa ni, kakor nam nasvetuje nek poročevalec, svinska mast pomešana z medom, temveč močna, zdrava, matična ljudstva, previdnost pri pitanju in zoženje žrel. Večinoma bo ropanje samo od sebe prenehalo v prvi paši.

**Krtina pri Dobu.** Letos so čebele pozno pričele nositi obnožino. Prvič sem jo opazil 16. t. m. Ta in naslednji dan sem vsem osnažil dna; bilo je veliko mrtvic in kandiranega medu med drobičjem. Čudno

## Mesečni pregled za februar 1921.

Kraj (z morsko višino)	Označba opazo- vanega panja	Panj je na teži							Toplina zraka			Dni je bilo									
		pridobil v			zgabil v			v mesecu čistih <i>dkg</i>	največ pridobil		najvišja	najnižja	srednja me- sečna	izletnih	deževnih	s snegom	oblačnih	pol jasnih	jasnih	vetrovnih	
		1.	2.	3.	1.	2.	3.		pri- dobil	po- rabil											<i>dkg</i>
		mesečni tretjini <i>dkg</i>																			
Ljubljana (305 m) . . .	A. Ž.	—	—	—	40	60	50	—	150	—	—	+14	-7	+0·9	8	2	4	11	3	14	6
Vič pri Ljubljani . . . .	A. Ž.	—	—	—	40	50	40	—	130	—	—	+11	-8	+0·8	10	2	7	10	4	14	6
Krtina pri Dobu (305 m)	A. Ž.	—	—	—	45	55	60	—	160	—	—	+12	-10	+0·3	11	3	7	7	10	11	14
Sv. Gregor pri Ortneku (736 m) . . . . .	A. Ž.	—	—	—	22	44	56	—	122	—	—	+10	-7	-1·2	4	2	6	9	7	13	20
Sv. Peter pri Mariboru (250 m) . . . . .	—	—	—	—	20	30	25	—	75	—	—	+12	-8	+1·5	13	3	5	12	3	13	6
Formin pri Ptujju (211 m)	—	—	—	—	30	45	50	—	125	—	—	+12	-2	+2·9	15	1	8	9	6	13	21
Okljukova gora pri Sromljah . . . . .	—	—	—	—	18	21	15	—	54	—	—	+10	-3	+3·6	5	1	7	11	2	15	12
Dolenja vas pri Cerknici (555 m) . . . . .	—	—	—	—	40	50	60	—	150	—	—	+7	-9	+0·2	2	1	4	11	4	13	20
Novo mesto (180 m) . .	A. Ž.	—	—	—	40	20	30	—	90	—	—	+14	-10	+5·1	10	3	5	10	6	12	18
Rožni dol pri Metliki (376 m) . . . . .	A. Ž.	—	—	—	20	30	40	—	90	—	—	—	—	—	8	1	5	12	1	15	11
Kočevje (450 m) . . . .	A. Ž.	—	—	—	47	54	90	—	191	—	—	—	—	—	6	3	5	9	3	8	9
Javorje (700 m) . . . . .	A. Ž.	—	—	—	—	—	10	—	—	—	—	—	—	—	10	2	5	9	7	12	19
Škofja Loka (349 m) . .	A. Ž.	—	—	—	—	—	—	—	—	—	—	—	—	—	6	1	3	9	4	12	1
Sv. Duh na Ostrem vrhu	—	—	—	—	—	—	—	—	—	—	—	+7	-10	+0·1	4	2	5	10	9	9	17

jn, da medu niso raztopile, ko so vendar obilno vode donašale v panje.

**Rožni dol pri Metliki.** Ljudje prerokujejo letos mrzlo in deževno vreme, ker je hroščevo leto. Resnica je le sledeče: če bodo imeli hrošči v maju slabo vreme, ga bodo imele tudi čebele.

**Sv. Peter pri Mariboru.** Topli dnevi brez vetrov in oblakov dovolili so čebe-

lam v drugi in tretji tretjini vsak dan prav živahen izlet. Vsled mrzlih noči je zalega le počasi napredovala.

**Sv. Gregor pri Ortneku.** Prvo obnožino sem zapazil zadnja dva dni. Prezimili so vsi panji izborni.

**Kočevje.** Griža je popolnoma ponehala. Zaloga se je zelo skrčila. Obnožine v tem mesecu še ni bilo.

## Čebele na razstavi.

M. Humeč — Ljubljana.

Najvažnejši del vsake čebelarke razstave je oddelek za žive čebele. Za čebelarje, ki pridejo na razstavo, pa je to obenem najzanimivejša in najbolj poučna skupina. Pravi čebelar si bo ogledal ta oddelek najprej in se bo tudi najdalje pomudil v njem. Iz tega oddelka mora biti razviden razvoj čebelarstva in način, kako se v kaki pokrajini čebelari.

Danes še ne moremo govoriti o tem, kako bo skupina za žive čebele urejena, ker bo to določil dotični razstavni odbor. Potrebno pa se mi zdi, da že sedaj vsaj v glavnih potezah označimo, kaj bo ta skupina obsegala in naštejemo, kaj sodi v tem oziru na razstavo. Iz teh mi gl'ave bodo cenjeni čitatelji razvideli, kaj naj pripravijo.

Na vsak način bo oddelek za žive čebele razdeljen v dve glavni skupini, in sicer v skupino za Slovenijo in v oddelek za druge jugoslovanske pokrajine. Brez dvoma se bo potem tudi ločil oddelek s panji nepremakljivega dela od oddelka s panji premakljivega dela.

### I. Čebele v panjih z nepremakljivim delom.

1. Plemenjaki v naravnih votlih deblih (kladah), kakor se vidijo še danes tuintam po Kočevskem. Le-sem

spadajo tudi kodunjasti panji in razne druge nenavadne stare oblike.

2. Plemenjaki v kranjičih, in sicer v treh različnih velikostih:

a) prvotni Janšajev panj,

b) gorenjski tip normalne mere s poslikanimi končnicami,

c) dolnjski tip s pobarvano končnico.

3. Čebele v slamnatih peharih štajerskega in prekmurskega tipa, Bela Krajina.

4. Čebele v raznih drugih panjih z nepremakljivim delom (fantastične figure, dekorativni panji itd.).

Vsaka vrsta naštetih panjev naj bi se razstavila po možnosti v večem številu in v posameznih primernih skupinah.

### II. Čebele v panjih s premakljivim satjem.

1. Plemenjaki v vzornih Ažpanjih, posamezni in v skupinah;

2. Kompletno vzorno čebelarstvo v Ažpanjih. Obrat za produkcijo točnega medu z vsemi potrebnimi drugimi pripravami.

3. Čebele v raznih drugih mobilnih panjih (n. pr. ameriški, dunajski, Sträulijev, Kuntschev itd.).

4. Plemenjaki v eksportnih panjih, pripravljeni za eksport.



5. Čebelarski vozovi s čebelami v AŽ- in drugih mobilnih panjih.

4. Roji v transportnih zaboječkih.

5. Matice v eksportnih matičnicah.

### III. Plemenske matice in roji.

1. Zasedeni opazovalni panji z enim velikim satom.

2. Zasedeni opazovalni panji raznih sistemov.

3. Zasedeni matični valilniki in prašilniki za posamezno matico in v skupinah.

Na razstavo se bodo sprejemali iz Slovenije samo panji s čistimi kranjicami in banatskimi čebelami. Že letos je gledati na to, da se pripravi potreben material.

Iz ostalih jugoslovanskih pokrajin se bodo sprejemale na razstavo čebele poljubne pasme in vseh mogočih panjih.

## Vprašanja in odgovori.

3. vprašanje: Kaj je vzrok, da prihajajo posebno v jeseni nad čebele druge — roparice — in kako jih naj zatiram? A. O. iz Č.

Odgovor: Roparice so največja nadloga v čebelarstvu. Marsikje naredo v kratkem času ogromno škodo. Navadno so to čebele iz bližnjih, sosednih čebelnjakov, lahko pa tudi iz sosednih panjev istega čebelnjaka. Nikakor pa ne mislite, da so roparice kake posebne čebele, ki bi živele od samega ropanja. Ropati se navadi vsaka čebela, ako se ji nudi prilika za to in mirno gledamo, da se rop razvije. Ropanje se lahko pojavi ob lepem vremenu v vsakem letnem času, od spomladnega in celo do pozne jeseni, toda le tedaj, ako narava ne nudi čebelam nikake paše. Najbolj nevarno je v jeseni, ako se ajdova paša nanagloma pretrga. Pa tudi pomladi, dokler ni še nobene bire, in je lepo solčno vreme, zaidejo čebele kaj rade na nepoštena pota. Ropajoča čebela je najhujša zver, ki se ne da pregnati z nobenim sredstvom; ropanje tudi prav lahko primerjamo s požarom. Preprečiti ga ni težko. Tudi prve iskre se dajo večinoma lahko pogasiti. Ko se pa razpase in plamen objame celo poslopje, je pa vsako gašenje zaman.

Stara znana resnica je, da je ropanja navadno tisti kriv, pri komur se začne. Zlasti začetniki in pa nepoboljšljivi starokopitneži imajo v tém oziru največ opraviti z ropanjem, ker z nepravilnim ravnanjem privabijo tuje čebele in jim na ta ali oni način dajo priliko, da začno siliti v njihove panje. Najhujša vaba za čebele je med, ki ga ovohajo že od daleč. Zato krmimo čebele vedno le z večer, da je do drugega dne

med pospravljen in da se tudi razkadi vonj po medu. Skrivajte in zapirajte medeno satje in sploh med pred čebelami kakor strup! Ne krmite nikdar podnevi, ne ob vročini, ako ni zunaj nikake paše! Ne razlijte nikdar kapljice medu, oziroma izperite razlito sladčico z mrzlo vodo.

Druga vaba za roparice so pa brezmatični panji in tudi slabiči, dasi imajo matico. Zdrav, močan panj se brani roparic in ga ne užugajo izlepa. Brezmatičnik pa se vda takoj. V njem se rop razvije, pozneje se pa razširi tudi na zdrave in močne panje.

V dobah, ki so za ropanje nevarne, imejte žrela prftaknjena tako na ozko, da more skozi komaj posamezna čebela. S tem jako olajšate obrambo. Panji naj bodo dobro izdelani in povsod trdno zaprti; ravno tako naj bo čebelnjak od vseh strani tako zaprt, da ne bo mogla vanj nobena čebela. Ob najbolj nevarnih časih nikar ne odpirajte in ne razdevajte panjev. Nevede in nehote lahko povzročite ropanje, ki ga boste težko udušili. Zgodilo se je že, da so roparice napadle panj, ki sem ga prevesil. V takem panju so čebele vsaj trenutno več ali manj vznemirjene in se dovolj trdno ne postavijo v bran, okrog žrela stikajoče tuje čebele to kmalu zapazijo in hitro izrabijo ugodno priliko.

Torej ropanje preprečiti je razmeroma lahko, ustaviti, ko se je razvilo, pa skoraj nemogoče. V slučajih, kjer je blizu skupaj več čebelnjakov, je nevarnost ropanja zelo velika in ga včasih kljub največji pazljivosti ni mogoče popolnoma preprečiti. V takih okoliščinah je najbolje, da napadeni panj odnesemo v drug kraj, ki je vsaj pol ure oddaljen. Kdor hoče imeti pa mir, naj ne čebelari v najbližnji sosesčini z drugimi sosedi-čebelarji.

Čebele roparice na katerikoli način loviti in moriti je pa kazensko prepovedano.

4. vprašanje: Na čebelah sem opazil neke rujavke pikice. Pri daljšem opazovanju sem se prepričal, da so to menda neke vrste uši. Na nekaterih čebelah sem našel tudi po več takih živalic. Prosim pojasnite, je-li ta mrčes škodljiv čebelah, ali je nalezljiv, in kako se v slučaju potrebe odpravi. J. P. iz V. L.

Odgovor: Dotična živalica je splošno znana čebelna uš (braula caeca), ki se najde skoro v vsakem čebelnjaku. Najrajši živi na matici, ki je včasih tako ušiva, da je uš pri uši. Na čebeli obstane navadno pa le posamezna. Živalica je jako urnih nog, tako da jo ni mogoče izlepa spraviti s čebele, ker teka po njenem životu z neznansko gibčnostjo. Hrani se menda na ta način, da se prikrađe zlasti matici na rilček in skuša ujeti nekoliko redilnega soka, ko čebela matico krmi.

Vobče ne moremo trditi, da bi bila uš za življenje matice ali čebele nevarna, vendar

pa je gotovo jako nadležna posebno matici tedaj, ako jih nosi večje število na svojem životu. O kaki nalezljivosti v pravem pomenu besede, kakor pri kužnih boleznih, tu ne moremo govoriti. Naleze se pač kakor vsaka uš. Ako panje zanemarjamo in ne odstranimo spomladi drobirja, ki je na dnu, se poleg veše tudi uš lahko razmnoži v večjem številu in kolikor toliko ovira razvoj panja. Ako je kak panj zelo ušiv, ga temeljito očistimo, ako položimo na dno lepenko in jo potresemo na tanko z naftalinom. Drug dan najdemo vse uši mrtve na lepenki. To se lahko izvrši pa le tedaj, dokler čebele ne posedajo in je dno prazno. Posamezne uši odstranimo, n. pr. z matice, na ta način, da pomočimo droben klinček (žveplenko) v gost med in na kapljico medu, ki obvisi na klinčku, ujamo uš kakor na limanico. Tudi z močnim tobakovim dimom jih preženemo z matice, a s tem seveda lahko oškodujemo matico samo. Vzoren red v čebelnjaku in snaga v panjih sta najizdatnejši sredstvi zoper vse take zajedalce.

## Iz organizacije.

Občni zbor čebelarke podružnice v Radovljici se je vršil dne 16. januarja 1921 v ljudski šoli v Radovljici ter je bil zelo povoljno obiskan. G. predsednik Ivan Bulovc iz Radovljice otvori ob 14. občni zbor ter pozdravi v obilnem številu zbrane čebelarje. Obilen obisk je znak, da podružnica deluje ter se člani zanimajo zanjo. G. tajnik Franc Jaklič poroča o delovanju podružnice v minulem letu. Podružnica je priredila pet poučnih zborovanj, ki so bila vsakokrat dobro obiskana. Na enem teh zborovanj je govoril g. nadučitelj Julij Slapšak iz Most pri Ljubljani; na ostalih pa tukajšnji predavatelji. Blagajnik g. Ferdo Lavrinc poroča o denarnem stanju in prometu leta 1920. Podružnica je imela l. 1920. 895 K 54 vin. dohodkov ter 2000 K 90 vin. stroškov, katere je pokrila s preostankom iz leta 1919. ter s podporo osrednjega čebelarskega društva v znesku 400 K, za katere izreka tudi občni zbor svojo zahvalo. Nabavila si je podružnica v minulem letu točilo za med in k njem spadajoče čebelarsko orodje za 1587 K. Vendar ima podružnica še v blagajni (na koncu minulega leta) znesek 61 K 47 vin. — Račune sta pregledala gg. Anton Špendov in Josip Resman ter jih našla v redu. G. blagajniku se dá absolutorij ter se mu izreče za-

hvala. — K točki: Volitev odbora predlaga g. Fr. Jaklič, da se voli z vzklikom, kateremu predlogu zborovalci soglasno pritrde. Izvoljeni so bili za leto 1921. v odbor sledeči: G. Ivan Bulovc, trgovec in posestnik v Radovljici, kot predsednik; g. Franc Jaklič, nadučitelj v pok. v Radovljici, kot podpredsednik; g. Ferdo Lavrinc, župnik v pok. v Radovljici, kot tajnik in blagajnik; kot odborniki gg.: Jožef Bogataj, posestnik in klobučar v Radovljici, Jožef Kleindinst, posestnik na Gorici, Jožef Rogač, posestnik na Lancovem, Henrik Hanžič, posestnik na Peračici, Ivan Cuderman, kurat ženske kaznilnice v Begunjah, Jožef Šolar, posestnik v Rovtah, Ivan Šemrl, nadučitelj v Lescah, in Ivan Varl, posestnik in krošnjar v Kamnigoric. — Za delegata na občni zbor čebelarskega društva za leto 1921. se izvolita gg. Ivan Varl in Ferdo Lavrin; kot namestnika pa gg. Jožef Kleindinst in Ivan Šemrl. — Po daljši debati radi čebelnega sladkorja zaključi predsednik ob 17. občni zbor, želeč vsem čebelarjem prav dobro čebelarsko leto. F. L.

Občni zbor čebelarke podružnice v Črni se je vršil dne 26. decembra 1920. Zborovanje je bilo še precej dobro obiskano. Č. g. Dobrovč je na kratko orisal delovanje podružnice v

preteklem letu. — V odbor so bili izvoljeni č. g. Josip Dobrovč, predsednik; Leopold Juh, predsednikov namestnik; Janko Kuhar, tajnik; Maks Osojnik, blagajnik; Janez Gutovnik, odbornik in kot pregledovalec računov Urban Mrdavšič. — Na občnem zboru se je tudi omenilo, da je z izgubo »cone A« zadobilo čebelarstvo v Črni smrti udarec, ker pri razmerah, katere vladajo pod tako zvanim »Herren- in Kulturvolkom«, ne bi bilo varno voziti čebele tja na jesensko ajdovo pašo. Brez paše pa je čebelarstvo v teh krajih skoraj nemogoče. — Kdo bo nas rešil pogina?!

J. Kuhar.

Čebelarska podružnica za Poljansko dolino je imela v nedeljo, 30. januarja t. l. ob 4. uri popoldne v gostilni pri »Anžonovcu« svoj redni občni zbor z običajnim dnevnim redom. Članarino je plačalo do sedaj le 19 čebelarjev. Kje ste ostali? Pa ni bil cenejši sladkor vzrok, da ste bili pretekla leta včlanjeni? — Dohodkov je imela podružnica v letu 1920. 171 K 64 vin., stroškov 13 K 40 vin., torej znaša prebitok 158 K 24 vin. — Izvolil se je sledeči odbor: F. Gostič, predsednik in tajnik; Ign. Čadež, podpredsednik; Fr. Lukman, blagajnik; A. Pintar in Sl. Grošelj, odbornika. Sklene se prirediti koncem maja ali začetkom junija pri čebelnjaku Slavko Grošelja v Dobju poučno predavanje o čebelarjenju v A. Ž. p. n. j. v. zvezano s praktičnim razkazovanjem.

G.

**Sv. Peter pri Mariboru.** Dne 23. januarja se je tukaj ustanovila čebelarska podružnica. Pristopilo je 25 članov. Soglasno je bil izvoljen

sledeči odbor: G. župnik Matej Štrakl, načelnik; Matija Knupleš, nač. namestnik; Janez Knupleš, blagajnik; Franc Kirar, tajnik; Friderik Bračko in Jakob Purgaj, odbornika. Namestniki: Franc Cafuta, Janez Kelbič in Josip Vežjak. Delegat Franc Kirar. — Na predlog g. načelnika se pošlje prošnja za podporo okrajnemu odboru in kmetijski družbi. Sklenilo se je tudi, da se začne na Svečnico osnovno predavanje o čebelarstvu in se nadaljuje vsakih 14 dni. — Zanimanje je prav živahno in upamo na resno, trdno voljo. Bog daj svoj blagoslov!

F. Kirar.

**Zapisnik rednega občnega zbora podružnice čeb. društva na Bledu,** ki se je vršil v torek dne 15. februarja 1921 ob 7. zvečer v hotelu Jekler na Bledu. Načelnik U. Plemelj pozdravi navzoče ter otvori občni zbor. Iz tajniškega poročila je razvidno, da je imel odbor v preteklem letu 3 odborove seje, v katerih se je govorilo največ o čebelni paši. Iz blagajniškega poročila se razvidi, da je preostanek 34 K 10 v, obenem pa še neporavnani dolg v znesku 795 K 82 v. Članov šteje podružnica 17. Pri volitvah se izvoli sledeči odbor: načelnik: Lakota Alojzij; namestnik: Urban Plemelj, tajnik in blagajnik: Florjančič Ivan, odborniki: Baebler Leopold, Tomc Herman, Vidic Janez. Kot odposlanca na občni zbor se določi Baebler, odnosno kot namestnik Lakota. Glede pokritja dolga se sklene, da se najame pri članih posojilo, da se zamore prejšnjemu blagajniku vrniti za točilo izdani denar. Deleži se izdajo v znesku 100 K, in sicer se jih izda 10.

A. L.

## Drobiž.

**Cement za kmetovalce in kmetijske zadruge.** Poverjeništvu za kmetijstvo je izposlovalo, da bo trboveljska tovarna za portland-cement oddala v letu 1921. mesečno 50.000 kg cementa za kmetijske namene v Sloveniji. Blago bo razdeljevalo poverjeništvu samo. Naročniki ga bodo dobivali naravnost iz tovarne, ki bo tudi kupnino vselej obračunala naravnost z naročniki. Tiste kmetijske podružnice in kmetijske zadruge, ki reflektirajo na cement, naj prijavijo potrebno množino do 15. dne vsakega meseca poverjeništvu za kmetijstvo v Ljubljani, ki bo potem vse potrebno ukrenilo, da se bo blago dobavilo tekom 4—8 tednov Blago se bo oddajalo le v

celih vagonih (10.000 kg) in je tedaj umestno, da se kmetovalci, ki rabijo manjše množine, združijo in naroče blago potom svoje kmetijske podružnice. — Poverjeništvu pa ne more prevzeti nikake odgovornosti za pravočasno dobavo cementa, četudi je trboveljska tovarna obljubila, da bo blago dobavila v zgoraj navedenem normalnem roku. Vse druge dobavne pogoje prejmejo naročniki naravnost od tovarne, oziroma Trboveljske družbe v Ljubljani.

**Glede brezdavčnega sladkorja** smo dobili iz Beograda 28. februarja t. l. sledeči dopis: »O Vaši zadevi glede sladkorja sem danes interveniral ter izvedel to-le: Prošnja je bila že rešena ter odposlana v Ljubljano. Rešena je



bila nepovoljno. Načelnik izhrane mi je rekel, da so se obrnili na finančno ministrstvo in da finančno ministrstvo ni hotelo popustiti carine. Nakazan Vam je bil iz Bačke, pa ste odgovorili, da Vam je predrag. Vprašal sem dalje g. načelnika, ako bi mi kazalo storiti korak na finančno ministrstvo, pa mi je odgovoril, da so se oni potrudili, kar je bilo mogoče in da se ni nadejati, da bi kaj dosegel. Z velespoštovanjem J. Brodar.«

† **Janez Malnarič.** Dne 22. febr. t. l. je umrl v prijazni belokranjski vasi, Semiču, čebelar in posestnik **Janez Malnarič**, po domače »Dunajčan«. Čebelaril je oče »Dunajčan« od nekdanj in preživel mnogo dobrih in slabih čebelarskih let. V njegovem krasnem, od vinogradov obdanem sadovnjaku, stoji lepo urejen kmetski čebelnjak s 30 kranjiči in 9 žnideršiči, ki gledajo iz njega kakor težki topovi iz trdnjave. Ako si prišel poleti ob nedeljskih urah, ko so si drugi gospodarji iskali razvedrila po gostilnah, našel si očeta »Dunajčana« na klopici pred čebelnjakom, ko je opazoval z zadovoljnim nasmehom na licu svoje ljubljenske, ali pa v toplem majniku, ko je čakal roja. Mnogo ti je vedel povedati zanimivega iz minulih čebelarskih let. Ravno tako si ga pa dobil pozimi za veliko kmetsko pečjo v topli sobi, ko si je pripravljaj panji, orodje ali čital »Čebelarja«. Mnogo veselja mu je delala tudi njegova pridna družina. — Blagi pokojnik je bil dolgo vrsto let član čeb. društva in je kot napreden čebelar užival mnogo zaupanja pri svojih čebelarskih tovariših. Bil je tudi priljubljen kot miren, » značajan mož pri vseh prebivalcih belokranjskih vinskih goric. — Tudi njegove ljubljenske ga bodo pogrešale in se bodo žalostne ozirale na njegovo gomilo, ko se bodo trudne vračale iz paše mimo njegove nove domovine. F. W.

### Predavanja in tečaji.

V aprilu in maju bodo sledeča predavanja in tečaji:

3. aprila ob 3. uri popoldne v Medvodah pri čebelnjaku g. Bohinca: Priprava plemenjakov za kupčijo.

10. aprila ob 10. uri dopoldne na Vrhniki pri čebelnjaku g. Markelj: Kužne bolezni.

17. aprila ob 3. uri popoldne v Škofji Loki pri čebelnjaku g. Okorna v Pungertu: Čebelar v aprilu in maju.

24. aprila. Enodnevni čebelarski tečaj v Starem trgu pri Rakeku. Začetek ob 8. uri dopoldne v dvorani konsumnega društva.

1. maja. Enodnevni čebelarski tečaj pri Sv. Gregorju za čebelarje velikolaške, robarske in ribniške podružnice. Začetek ob 9. uri dopoldne.

4. maja ob 9. uri dopoldne v Vodica pri čebelnjaku g. Ziherl: Čebelarjenje v kmečkih in A. Ž. panjih.

5. maja ob 3. uri popoldne v Selcih pri čebelnjaku g. Šmida: Uspešno čebelarjenje na med in kupčijo.

8. maja ob 4. uri popoldne na Viču pri čebelnjaku g. Babnika: Čebelar v poletju. Priprava plemenjakov za razstavo.

22. maja. Enodnevni čebelarski tečaj v Dragomlju za čebelarje krtinske podružnice pri čebelnjaku g. Grada. Dnevni red in čas se objavi v prihodnji številki.

29. maja v Poljanah nad Škofjo Loko pri čebelnjaku g. Grošelj v Dobju: Uspešno čebelarjenje v A. Ž. panju. Pričetek se objavi v prihodnji številki »Čebelarja«.

Čebelarji, udeležite se predavanj v obilnem številu!

**Popravek.** V zadnji številki na str. 19. pri levni podobi se mora podpis glasiti: »Srednja noga čebele«.

**Uredniška listnica.** G. A. M. iz V. Vaš članek o čebelni griži smo odložili za jesenske številke, ker bi bilo škoda dragocenih skušenj, da bi se pozabile do tedaj, ko bi jih bilo uporabiti. — G. F. Z. iz Pr. Hvala lepa za krasno sliko od čebelnjaka! — Vse gospode dopisnike nujno prosimo, da pišejo razločno in bolj vsaksebi, da bo moči kako besedo popraviti, oziroma izpremeniti.

Kdor želi na kako vprašanje takojšen odgovor, naj priloži pismu vsaj znamko. Pismen odgovor stane danes skoro 2 K.

# Cenik

čebelarškega orodja in potrebščin, ki jih ima v zalogi blagovni oddelek Čebelarškega društva za Slovenijo v Ljubljani, Jugoslov. knjigarna, Pred škofijo (poleg stolne cerkve).

Tek. št.	P r e d m e t	Cena	
		K	v
1	A.-ž. panj na 10 okvirjev najnovejšega sestava:	—	—
	a) v delih brez kovinskih prituklin <sup>1</sup> . . . . .	—	—
	b) kompletan z vsemi prituklinami . . . . .	520	—*
2	Sipa'nik <sup>2</sup> lesen za A.-ž. panje na 9 in 10 satnikov . . . . .	—	—
3	Zaklopna kozica <sup>3</sup> . . . . .	—	—
4	Garnitura za zbijanje satnikov (korito za žaganje remeljcev in kalup za zbijanje)	—	—
5	Ščetica za ometanje čebel . . . . .	—	—
6	Strgulja za snaženje A.-ž. panjev . . . . .	22	—
7	Nož za izpodrezovanje satja . . . . .	22	—
8	Pitalnik za A.-ž. panj <sup>4</sup> . . . . .	—	—
9	Čebelarška kapa . . . . .	—	—
10	Kadilnik (meh) za proizvodnjo dima . . . . .	—	—
11	Matičnice . . . . .	4	20
12	Ravnalec (priprava za vravnavanje satnikov v A.-ž. panju) . . . . .	—	—
13	Šilo za vrtnje luknjic K 2'60, močnejši . . . . .	5	60
14	Odvijač za vijake . . . . .	3	50
15	Spone za rokave . . . . .	—	—
16	Stiskalnica za satnice 25 × 40 cm . . . . .	—	—
17	Kompletna garnitura za vdélavo satnic (dvojni topilnik za vosek, cevka za pri- lepljanje brez kolesca) . . . . .	50	—
18	Kolesce za vtiranje žice samo . . . . .	—	—
19	Vilice za odkrivanje satja . . . . .	—	—
20	Nož » » » . . . . .	—	—
21	Stojalo za odkrivanje satja . . . . .	—	—
22	Sito za čiščenje medu . . . . .	—	—
23	Točilo za med, leseno, domačega izdelka . . . . .	550	—
24	Točilo za med, pločevinasto, za 3 okvirje 27 × 41 cm . . . . .	—	—
25	Priprava za pritrjevanje kvačic (jeklena šablona in zabijac):	—	—
	a) za remeljce 22 mm širine . . . . .	54	—
	b) za remeljce 25 mm širine . . . . .	54	—
26	Žica za pritrjevanje satnic, 1 dkg . . . . .	1	60
27	Zapahi za žrela:	—	—
	a) kovinski (Heidenreichov sestav) . . . . .	—	—
	b) leseni (Trinkov sestav) . . . . .	—	—
28	Matična rešetka:	—	—
	a) prirezana za A.-ž. panj . . . . .	25	—
	b) v celih kosih à m <sup>2</sup> . . . . .	240	—
29	Žična mreža za okenca (pocinkana) à m <sup>2</sup> . . . . .	—	—
30	Satnice 39 × 23 cm à kg . . . . .	140	—
31	Remeljci za okvirje:	—	—
	a) za A.-ž. panje zgornja letva 25 × 12 mm } spodnja letva 25 × 10 mm } à m . . . . .	—	—
	stranska kraka 25 × 8 mm } b) za A.-ž. panje zgornja letva 22 × 12 mm } spodnja letva 22 × 10 mm } à m . . . . .	—	—
	stranska kraka 22 × 8 mm } c) za razne druge panji 25 × 6—7 mm à m . . . . .	—	—
32	Kovinska garnitura za A.-ž. panj: <sup>5</sup>	—	—
	a) 6 palic 40 × 8 mm (nepocinkano železo) à K 350 . . . . .	—	—
	b) 2 nosilca za matično rešetko . . . . .	—	—
	c) 2 tečaja za vratica (preprosta) . . . . .	—	—
	d) 4 tečaji za bradi . . . . .	—	—
	e) 2 kosa mreže za okenca . . . . .	—	—
	f) 4 zapahi za okenca p. Strgar . . . . .	—	—
	g) 2 držali za zaklopnico . . . . .	—	—
	h) 80 kvačic iz železne žice . . . . .	—	—
	i) 1 kljukica za vratica . . . . .	—	—
	j) vsi potrebni vijaki . . . . .	—	—
	k) kos matične rešetke 33 × 25 . . . . .	—	—

<sup>1</sup> Izdelan tako, da se brez vsake mizarske pomoči v par minutah lahko sestavi. Jako pripraven za razpošiljanje. — <sup>2</sup> Glej »Slov. Čebelar« 1920 str. 76. — <sup>3</sup> Glej »Slov. Čebelar« 1919 str. 80. — <sup>4</sup> Predmeti, ki nimajo označene cene, se še izdelujejo, ozir. so še na potu. — <sup>5</sup> Kovinske potrebščine za A.-ž. panje na drobno 15% dražje nego v ceniku.

\* Ta cena velja le za naročnike, ki panj blagajniku proti nakaznici plačajo in ga pri mizarju vzamejo. Predmeti brez cen bodo v kratkem zopet na razpolago.

# Gospodarska zveza v Ljubljani

prodaja specerijsko  
in kolonijalno blago, umetna  
gnojila in krmila, sir, surovo maslo in  
kondenzirano mleko ter preskrbuje vsako-  
vrstne poljedelske in sadjarske stroje.

Velika zaloga  
pristnih domačih  
vin po zmernih  
cenah.