

K PRVI ŠTEVILKI LETOŠNJEGA GLASNIKA



Osemnajsti letnik Glasnika SED je izšel s precejšnjo zamudo, saj ste zadnje številke dobili šele v mesecu aprilu. Vzrok tej zamudi je bil en sam: neodgovornost tiskarne, ki nam je 1. številko preteklega letnika natisnila z enoletno zamudo. Uredniški odbor je storil prav vse, da bi delo na izdelavi posameznih številk Glasnika teklo po ustaljenem urniku, vendar nam kljub grožnjam (tudi s sodiščem) to ni povsem uspelo. Uredništvo je vse štiri številke pripravilo v dogovorjenih rokih, toda gradivo je urejeno in lektorirano skupaj z ilustracijami čakalo na policah. Uredniški odbor se je zato odločil poiskati novo, solidnejšo tiskarno (Morda res nekoliko pozno?!) in nadoknaditi zamujeno. Tako so nam 2., 3. in 4. številko preteklega letnika natisnili pri Partizanski knjigi, kjer bodo tudi v bodoče tiskali Glasnik.

Prva letošnja številka je tematsko zasnovana. Predstavlja nam način dela, gradivo in spoznanja etnološke skupine, ki je ob koncu preteklega leta sodelovala z arhitekti (pod vodstvom dr. Petra Fistrarja pri načrtu za prenovo (revitalizacijo) starega mestnega jedra Izole. Rezultati sodelovanja so že bili predstavljeni na razstavi v Izoli, v Glasniku pa objavljamo etnološki del. Izid te "izolske" številke Glasnika časovno sovпада z okroglo mizo o odnosu med etnologijo in arhitekturo. Prvi del pogovora za okroglo mizo bo tudi sicer namenjen vprašanjem v zvezi z izolsko akcijo, zato menimo, da je tematska številka Glasnika toliko bolj primerna. Drugi del pogovora naj bi posegel v širša metodološka, metodična, organizacijska in druga vprašanja tega odnosa. Pokazal naj bi tudi na uspešnost ali pa nemoč obeh strok v spomeniškem varstvu, urbanizmu in prostorskem planiranju. Tudi v tem pogledu utegne ta številka Glasnika le koristiti. V eni od naslednjih številk letošnjega Glasnika bomo objavili vse referate, prispevke in diskusije z omenjenega srečanja.

Pri etnološkem terenskem delu v Izoli je sodelovalo 11 študentov PZE za etnologijo Filozofske fakultete iz Ljubljana (Barbara Ambrožič, Eda Benčič, Alenka Bogovič, Borut Cajnko, Maja Cerar, Andreja Duhovnik, Igor Leonardi, Nada Primožič, Ingrid Slavec, Majda Viktorovski in Zdenka Žigon) pod vodstvom etnologov iz Pokrajinskega muzeja v Kopru, Pomorskega muzeja "Sergej Mašera" v Piranu in PZE za etnologijo Filozofske fakultete (Zvona Ciglič, Zora Žagar in Janez Bogataj). Zbrano gradivo so uredile in obdelale Zvona Ciglič, Zora Žagar in študentki PZE za etnologijo Maja Cerar in Ingrid Slavec, rezultate etnološke ankete pa so likovno obdelali študentje arhitekture. Pri urejanju te številke Glasnika SED so z uredniškim odborom sodelovale še Zvona Ciglič, Maja Cerar in Ingrid Slavec. Redakcija je bila zaključena 28. 2. 1979.

Janez Bogataj

ETNOLOŠKA ANKETA

Z etnološkim prispevkom v načrtu revitalizacije je nujno potrebno spoznati vzajemno povezanost med meščani in starim jedrom, predvsem pa, kaj jo pogojuje in v kolikšni meri. Prikazati želimo utrip vsakdanjega življenja in skoncentriranost gibanja meščanov v zgodovinskem mestnem jedru Izole. Prav tako želimo izvedeti, v čem vidijo možnost prenove in koliko so pri njej pripravljeni sodelovati. Koristno bi bilo poiskati pozitivne, kakor tudi negativne odgovore, ali priti celo do t.i. "javnega mnenja" o obravnavani problematiki. Anketiranje naj bi imelo čim večjo aktivno vlogo v urušničevanju (ustvarjanju) obnove, obenem pa naj bi postalo tudi sestavni del informiranja in angažiranja prebivalcev v starem delu Izole.

Podatki, ki jih bomo dobili z anketo v I. fazi, so predpogoj za nadaljnje samostojno etnološko delo (II. faza) oz. interdisciplinarno sodelovanje nosilcev izdelave naloge.

Klasifikacija vprašanj:
Vprašalnik je razdeljen na tri kategorije.

1. del — A

Obsega **osebne podatke**, ki naj bodo konkretni. Te podatke lahko posreduje vsak član družine za vsakega člana.

K prvemu delu vprašalnika sodijo priloga — osebni list (izpolni se za vsakega člana gospodinjstva posebej) ter tabele 1, 2, 3 in 4.

II. del — B

Obsega **objektivne podatke** o stanovanjskih razmerah, turističnih uslugah, izkoriščanju časa in prostora ter ribištvu. Te podatke lahko posreduje vsak član gospodinjstva. K drugemu delu vprašalnika sodijo tabele 5, 6, 7 in 8.

III. del — C

Obsega **subjektivne podatke** o stanovanju in Izoli (starem mestnem jedru). Vprašanja zahtevajo mnenja in jih lahko posreduje samo vsak zase.

IZOLA

A — I. del

Splošni podatki:

- Naslov:
- Lastništvo:
 - privatno (podnajemniško)
 - družbeno (podnajemniško)
- Število nadstropij:
Število gospodinjstev:
- Osebni list (za vsakega člana gospodinjstva posebej) priloga
- Starost članov gospodinjstva (tabela 1)
- Dejavnost članov gospodinjstva (tabela 2)
- Kvalifikacija članov gospodinjstva (tabela 3)
- Narodnost članov gospodinjstva (tabela 4)



PO 2618/83

9. Skupno število članov gospodinjstva
.....
10. Ali imate podnajemnike (podnajemniške družine)
a — da
b — ne
— če da, uporabi osebni list
11. Ali ste se preselili v Izolo iz kakšnega drugega kraja?
a — da
b — ne
c — ime kraja
d — republike oz. države
e — živi v Izoli od rojstva
12. Vzroki in motivi preselitve?
a — boljši eksistenčni pogoji
b — boljše in ugodnejše delovne razmere
c — zaradi negativnih odnosov v družini
d — boljši pogoji za šolanje in napredovanje
e — drugo
13. Ali se vračate v kraj (pokrajino), iz katerega ste se preselili v Izolo?
a — da
b — ne
c — če da, kolikokrat in zakaj
14. Kdaj ste se preselili v Izolo?
a — pred 1945
b — po 1954 — 1960
c — po 1960 — 1965
d — po 1965 — 1970
e — po 1970 — 1975
f — po 1975
15. Od kdaj živite v sedanjem stanovanju?
— od leta
16. Kje ste živeli pred vselitvijo v sedanje stanovanje?
a — v Izoli (izolski občini), ulica
- b — izven Izole (občine), navedi občino
17. Kolikokrat ste se selili, od kar ste v Izoli?
a — 1 x, zakaj
b — 2 x, zakaj
c — 3 x, zakaj (in več)
d — se nismo selili, zakaj
18. Dnevni urnik (delovni dan)
časovna razporeditev:
— kdaj vstanete
— zajtrk
— koliko potrebujete za pot v službo (šolo)
— koliko ur delate (ste v šoli)
— kdaj se vrnete domov
— kdo pripravi kosilo
— ali kosite doma: da ne (obkroži)
— kaj delate po kosilu
— kako preživite večer
— kdaj greste spat
19. Nedelja (praznik)
časovna razporeditev:
— kdaj vstanete
— kako preživite dopoldan
— čas kosila
— kako preživite popoldan in večer (kje?)
— posebej izlet

B — II. del

Stanovanjske razmere

1. Ali ima vaše stanovanje poseben vhod, ki ga ne uporabljajo sostanovalci?
a — da
b — ne
2. V katerem delu stavbe so vaše stanovanjske površine?
a — klet
b — pritličje
c — prvo nadstropje
d — drugo nadstropje
e — tretje nadstropje
f — četrto nadstropje
g — podstrešje
h — v več nadstropjih
(podatke vnosi v tabelo 5)
3. Koliko sob ima vaše stanovanje (vključno kabinet)?
a — 1
b — 2
c — 3
d — 4
e — 5 in več
4. Čemu je kuhinja namenjena?
a — kuhanju in jedi
b — kuhanju in bivanju
c — tudi spanju
d — tudi sprejemanju gostov in drugim oblikam družabnosti
5. Koliko prostorov v vašem stanovanju je namenjeno spanju?
a — 1
b — 2
c — 3 in več
6. Ali imate poseben bivalni (dnevni) prostor, ki ni namenjen spanju?
a — da
b — ne
— kateri
7. Ali imajo otroci svojo lastno spalnico (otroško sobo)
a — da
b — ne
8. Ali se uporaba posameznih prostorov spreminja in zakaj?
a — različni letni časi (ogrevanje)
b — spreminjanje namembnosti prostorov
9. Na kakšen način ogrevate stanovanje (kateri del)?
a — elektrika
b — plin
c — olje/nafta
d — drva/premog
e — centralna kurjava
f — se ne ogreva
10. Ali je v stanovanju tekoča voda?
a — da
b — ne
c — je v hiši (souple) (souple)
11. Ali je kopalnica:
a — v stanovanju
b — izven stanovanja (v hiši)
c — uporabljate tuš
d — v souporabi
e — stanovanje nima kopalnice

12. Ali je stranišče:
- a — v stanovanju
 - b — izven stanovanja (v hiši)
 - c — izven hiše
 - d — stanovanje nima stranišča
 - e — v souporabi



13. Ali imate v gospodinjstvu katerega od naslednjih predmetov in od kdaj?

- avto (katera znamka)
- čoln (barka)
- motor za čoln
- mreže (ribiški pribor)
- radio
- TV
- telefon

leto (vsaj pribl.) opombe

14. Kaj ste v vašem stanovanju spreminjali (popravljali)?

- Kdaj in zakaj?
- nosilne zidove
 - streho
 - strope
 - povečali ali odprli nova okna
 - napeljali novo vodovodno instalacijo
 - napeljali novo električno instalacijo
 - napeljali kanalizacijske instalacije
 - prenovili kopalnico/ stranišče (kaj?)
 - naredili kopalnico/ stranišče

- zamenjali pod (kje?)
- premestili predelne stene
- vrata
- stopnice
- dogradili nove sobe z nadzidavo ali dozidavo
- zgradili teraso/balkon ipd.
- pleskali
- barvali
- drugo
- nismo prenavljali (od kdaj?)

(podatke vnesi v tabelo 5)

15. Ali ste večkrat popravljali stanovanje?

- a — da
- b — ne
- če da, kolikokrat?

16. Kako ste plačali stroške?

- a — sami z gotovino
- b — dobili smo posojilo (kretid od DO, od banke)

- c — stroške je povrnila stanovanjska skupnost
- d — drugače

17. Ali imate, gradite oz. nameravate kupiti v bližnji prihodnosti katerega od navedenih stanovanjskih ali servisnih prostorov?

servisnih prostorov?

- a — družinsko hišo
- b — stanovanje
- c — weekend hišo
- d — garažo
- e — drugo
- nima

ima gradi namerava kupiti

TURIZEM

18. Če se ukvarjate s turizmom, katere turistične usluge nudite turistom?

- a — oddaja 1 sobo
- b — oddaja 2 sobi
- c — oddaja 3 sobe
- d — oddaja 4 sobe in več
- e — nudi dodatne usluge (kakšne?)

19. Koliko časa v letu se ukvarjate s turizmom?

- a — 1 mesec
- b — 2 meseca
- c — 3 mesece
- d — 4 mesece in več (celo leto)

Izkoriščanje časa in prostora:

20. Kam hodijo člani vaše družine v trgovino, kje dobijo potrebne usluge?

(tabela 6)

21. Katere usluge v vaši bližini pogrešate?

22. Katere lokale bi želeli v bližini (katere pogrešate)?

23. Kam hodijo člani vaše družine v kulturne institucije in kje se zabavajo?

(tabela 7)

24. Katere od teh ustanov pogrešate v vaši bližini?

25. Kam najraje zahajate?
26. Kam hodijo člani vaše družine na: (kateri dan)
— izlet, obiske (prijatelji, sorodniki), kopanje,
drugo
(tabela 8)
27. Katere potrebe zadovoljuje Trst?
a — trgovina
b — kulturne institucije
c — izleti
d — obiski sorodnikov
e — drugo
28. Ali se ukvarjate z obdelovanjem zemlje in kaj
pridelujete?
29. Ali vam je poznan izraz "berufa" ("derifa"),
(hišna številka, izraz za "tajno" pivnico), NO.1,
NO.2

Ribištvo:

30. Ali je kdo v družini ribič?
a — poklicni
b — zasebni
c — športni
31. Kakšen je delež v družinskem dohodku?
.....
32. Ali je bil v preteklosti ta poklic v družini?
a — da
b — ne
33. Ali se je ta poklic nadaljeval iz roda v rod?
a — da
b — ne
34. Ali se ribiči zbirajo na posebnem, določenem
prostoru?
— ime kraja (prostora)
— kolikokrat
- število (vsaj približno)
35. Ali se vam zdi, da je Izola mesto ribičev in v
čem se to kaže?
- številčno močna zastopanost poklicnih
ribičev
— številčno močna zastopanost zasebnih
ribičev
— številčno močna zastopanost športnih ribičev
— glede na ribiški praznik
— glede na Delamaris
— glede na preteklost
— glede na kvaliteto in kvantiteto ulova
— v primerjavi s sosednjimi mesti (Piran,
Koper)
36. Menite, da bi bilo potrebno urediti v Izoli
ribiško muzejsko zbirko in zakaj?
a — da
b — ne
c — sem indiferenten

C — III. del

Stanovanje:

1. S čim v sedanjem stanovanju niste zadovoljni in
zakaj?
a — s premajhnim številom sob



- b — s pomanjkanjem pomožnih prostorov
c — ni sanitarij
d — z osončenostjo in prezračevanjem
e — z vlažnostjo
f — s pomanjkanjem odprtih prostorov
(terasa/balkon)
g — s hrupom (motijo sosedji, hrup z ulice . . .
h — ostalo
2. Ali bi se izselili iz sedanjega stanovanja?
a — pod nobenim pogojem
b — se ne bi, če bi bilo stanovanje prenovljeno
(adaptirano)
c — izselili bi se, če bi imeli možnost
d — izselili se bomo (novo stanovanje)
e — izselili se bomo (gradimo hišo)
f — kam bi se izselili in zakaj?
.....
3. Ali bi se izselili iz Izole?
a — da
b — ne
c — sem indiferenten
— motivi in vzroki
.....
4. Pod kakšnim pogojem se ne bi izselili?
(motivi in vzroki)
.....
5. Kaj mislite o starih hišah?
.....

6. Če bi imeli možnost izbiranja, bi se odločili:
 a — za posodobljeno vaše stanovanje
 b — za novo stanovanje v bloku
7. Ali bi se odločili za adaptacijo stanovanja v prenovljenem jedru Izole, če bi:
 a — videli že uspešno adaptirano podobno stanovanje
 b — dobili strokovno pomoč (navodila za tako adaptacijo)
 c — dobili finančno pomoč (kredite)
 d — bili izpolnjeni drugi pogoji (urejena kanalizacija, vodovod, promet)
 e — navesti tudi druge pogoje
8. Kakšna hiša ali stanovanje bi po vašem mnenju ustrezalo vašim potrebam?

9. Ali lahko podate strnjeno oceno o vašem stanovanju in navedete možnosti za njegovo posodobitev?
 (Vprašanje je postavljeno kot vodilo izpraševalcu!)

IZOLA (staro mestno jedro)

10. Kaj razumete kot "center" mesta?

11. Ali poznate notranjo delitev "starega mestnega jedra"?
 a — da
 b — ne
 (skupine hiš, predeli, imena, oznake, . . .)
12. V kateri del Izole najpogosteje zahajate?
 — zakaj
13. Ali poznate shajališča?
 a — da
 b — ne
 — moški
 — ženske
 — mladina
 — otroci
14. Ali bi vam ugajalo, če bi bilo staro mestno jedro namenjeno le pešcem?
 a — da
 b — ne
 c — sem indiferenten
15. Kje se v vašem mestu nahaja "korzo" in zakaj tam?

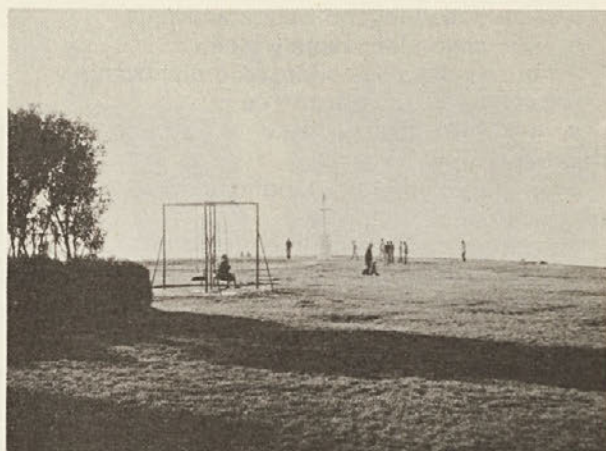
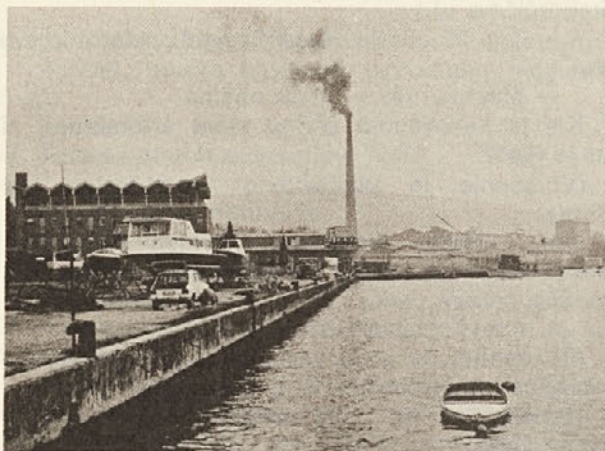
16. Ali zahajate redno (vsaj enkrat na teden) na korzo?
 a — da
 b — ne
 c — če da, zakaj
17. Ali si želite, da bi ga uredili še kje v vašem mestu in zakaj?

18. Kako korzo poteka?

19. Kateri deli v mestnem jedru so vam všeč?
 — zakaj?
20. Katere stavbe so po vašem mnenju v okras starega mestnega jedra?
 (Vprašanje je postavljeno kot vodilo izpraševalcu!)

- (npr. — palača Besenghi — circolo (Gregorčičeva ul.)
 — Trg 22. julija (hiša Lovisati, Manziolijeva hiša)
 — Mestna hiša — stara občina
21. Kaj je kakovostna prvina stare arhitekture, ki vam je všeč?
 (Vprašanje je postavljeno izpraševalcu kot vodilo!)
 (npr.: barva (kakšna?), strnjen niz hiš, visoke/nizke hiše, oblike portalov, oken, ozke ulice, dvorišča, cerkev, park, . . .)
22. Ali menite, da stara arhitektura oblikuje odnos prebivalcev do preteklosti in njihov estetski okus?
 (Vprašanje je postavljeno kot vodilo izpraševalcu!)
23. Ali poznate kakšno zgodbo iz zgodovine Izole? Katero, opis

24. Ali vas zanima zgodovina mesta?
 a — da
 b — ne
 c — sem indiferenten
25. Ali verjamete
 — da je preteklost zakopana in da ni pomembna
 — da bodočnost nastaja tudi v povezanosti z izkušnjo preteklosti
 — ostali odgovori
26. Kdo naj bi po vašem mnenju skrbel za prenovo mesta?
 a — uporabniki
 b — spomeniško varstvo
 c — meščani sami
 d — krajevna skupnost
 e — občina
 f — drugo
 g — ne vem
27. Kaj menite:
 — da je treba ohraniti celoto (ulice s spomeniki)
 — da je dovolj, če se v mestu ohrani le najvažnejše spomenike (ulica, trg, stavba) brez okolice, ki se lahko poruši ali modernizira
28. Kaj menite:
 — da moderna stavba v starem mestnem jedru moti
 — da se lahko ujema tudi s staro arhitekturo
29. Kaj vas v vaši bližini in v Izoli najbolj moti?
 — neurejenost preskrbe z živili
 — hrup
 — odpadki
 — promet
 — smrad
 — tovarna
 — bolnišnica
 — turisti
 — ostalo
30. Ali menite, da Izola predstavlja turistično atrakcijo?
 a — da zakaj?
 b — ne zakaj?
 c — sem indiferenten
31. Ali se udeležujete praznikov kot sta izolska noč in ribiški praznik?



- a — da, zakaj?
- b — ne, zakaj?
- c — sem indiferenten

32. Kako si predstavljate razširitev, prenovo turizem v Izoli?

.....

33. Kakšno vlogo naj bi v turizmu imelo staro izolsko jedro?

.....

34. Vprašanje za izpraševalca!

V katero kategorijo lahko uvrstite občutek vašega informatorja v odnosu do Izole?

- občutek za preteklost
- občutek zgodovine
- občutek varnosti
- občutek pripadnosti živi skupnosti
- navezanost na življenje v ribiški skupnosti
- estetski čut, ljubezen do lepega
- želja po preselitvi
- odpor do mesta
- neobčutljivost do dogajanja okoli sebe
- kaj drugega...

TABELA ŠT. 4

narodnost	oče (mož)	mati (žena)	stari starši		otroci					ostali
			oče	mati	1	2	3	4	5...	
Slovenec										
Italijan										
Hrvat										
Srb										
Makedonec										
Albanec										
Črnogorec										
Madžar										
Musliman										
drugi										

TABELA ŠT. 5

	klet	pritličje	nadstropje				podstrešje	v več nadstrop- jih
			1	2	3	4		
vhod / predsoba								
kuhinja								
dnevna soba								
spalnica								
kopalnica								
stranišče								
drugo								

TABELA ŠT. 6

		— za izolo navedite naziv lokala — zunaj izole navedite naziv kraja — označite časovno pogostost in prevozno sredstvo
hrana	kruh	
	mleko	
	zelenjava	
	mesnica	
	ribarnica	
	ostalo	
gospodinjska oprema		
obleka		
gospodarska oprema		
usluge	frizer	
	krojač, šivilja	
	čevljar	
	avtomehanik	
	ostalo	
gostilna		
drugo		

TABELA ŠT. 7

		— za Izolo označite naziv institucije
		— zunaj Izole označite naziv kraja in institucije
		— označite časovno pogostost in prevozno sredstvo
knjižnica		
gledališče		
kino		
muzej		
ples		
športne prireditve		
športno udejstvovanje	aktivno	
	pasivno	
drugo		



TABELA ŠT. 8

	— za Izolo označite
	— zunaj Izole označite naziv kraja
	— označite časovno pogostost in prevozno sredstvo
izlet	
obiski (prijatelji, sorodniki)	
kopanje	
drugo	

Izola, preslikano iz M-1:1000. Pregled stanovanjskih stavb, kjer je bila opravljena etnološka anketa.



I Z O L A
M-1:1000