

LJUDJE RADI PRODAJAJO, ČE IMAJO!

Plačajo pa slabo

Prvi sem usmeril korak v pristne Vnanje Gorice, v tiste, ki so mične v svoji vaški starčevski obleki. V one, ki so naslonjene na bregove Gulča in predal lahko tudi dokaz, kako so znali naši predniki varovati nižinski obdelovalni svet.

Nekaj metrov pred vaškim razcepom poti sva se srečala.

»Dober dan,« sem jo ogovoril. »Iz Nanske komune sem. Kaj delate te dni na vasi.«

Malo je pomislila, mi podarila prijeten nasmeh z zdravega obraza in pridala: »Pravzaprav, nič posebnega. Na polju smo naredili vse.«

Pa se nisem vdal: »Morda pa je le kaj posebno zanimivega v vašem domu?«

»Mleko zbiram,« se je spomnila. »Pa ga je sedaj bolj malo,« je kar na kratko hotela opraviti s prišlekom.

»Bi stopila v vašo hišo in se pogovorila,« sem vztrajal.

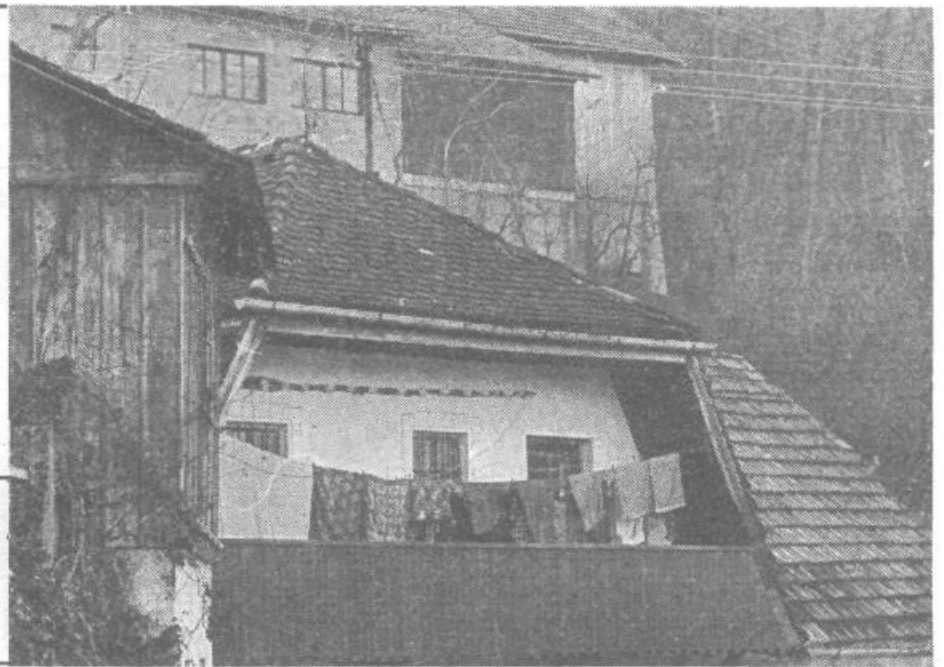
»V kuhinjo bova šla. Tam je toplo,« je privolila.

Čistoča, čistoča, čistoča...

Ta je pa dobra, boste dejali. Še vedno ne vemo, s kom se je pogovarjal. »Tako se pa res ne mudi,« vam odgovarjam in takoj pridajam: »Pri Ivanki Novakovi po domače Birtovi sem bil.«

»Zbiralnice mleka imamo v naši hiši

Ivanka se ni hotela slikati. Pa smo zabeležili na film njeno domačijo, ki je naslovnjena na strmi breg Gulča. S tem mnogim tudi odkrivamo prvotno jedro Vnanjih Goric.



od 1965. leta. Najprej sem zbirala za vso vas,« je pohitela dobrih petnajst let nazaj.

»Potem smo se pa sprli. Vrhničani so plačevali bolje, kot Ljubljanci. Sedaj je pa ista odkupna cena. V vasi sta še vedno dve zbiralnici mleka,« je ugotavljala.

»In, koliko mleka zberete?« me je zanimalo.

»Pozimi okrog 200 litrov. Poleti pa

enkrat več. To ni veliko. Je pa dobro naše mleko. Povprečno ima 3,8 odstotka tolišče. Boljši kmetje oddajajo tudi mleko s 4,2 odstotka maščobe,« je pohvalila krajane.

»Je od tega odvisna tudi vaša nagrada?« sem bil morda nekoliko preveč zvedav.

»Je. Pa kar napišite, da slabo plačajo. 18 para dobim od litra mleka. Jaz ne morem prav nič pomagati pri večji količi-

ni zbranega mleka. Krmila so draga, »žabna« je slaba za govedo in tako je mleka vse manj. Kljub temu, da imam zbiralnice vedno čisto. Res je! Še nikdar mi niso rekli, da ne bi bilo dovolj čisto,« se je kar nekoliko razhudila Ivanka.

»Kmetje res nimajo mleka za prodajo?« sem vrtal dalje.

»Nimajo. Ljudje radi prodajo, če imajo.«

STANE JESENOVEC

Občanom KS Škofljica v vednost

V imenu Geodetskega zavoda SRS iz Ljubljane in Geodetske uprave SRS ter v skladu s programom geodetskih del za obdobje 1981-1985 bomo opravljali dela za izdelavo novega zemljiškega katastra v letih 1982-1983 za katastrsko občino Lanišče-Škofljica.

V na namen posredujemo tudi ta članek, iz katerega boste izvedeli, kaj bomo delali, čemu bo izmera služila, skratka, čemu je potreben novi kataster.

Skupščina Mesta Ljubljane nam je s poblastilom poverila nalogo, da v prvi fazi izvršimo mejni ugotovitveni postopek. To pomeni zamejnitveni posestnih kosov parcel, ki so last posameznikov oziroma so v družbeni lastni.

Območje izmere bo na 120 ha K. O. Lanišče-naselje Škofljica, Lanišče.

Pri tem računamo tudi na vašo pomoč, na vašo zavest in pripravljenost sodelovati, saj boste s tem v par letih dobili nov, sodoben kataster. Tako bo vsak vedel, koliko zemlje ima, kakšne kvalitete je ta zemlja, saj se bo izvršilo tudi bonitiranje zemljišč.

To je enkratna priložnost, da glede na mehanizacijo kamione, kombajne, traktorje in podobno, sporazumno razširite poti. Možne in seveda zaželene so izravnave meja.

Naši geometri in inženirji bodo pričeli z delom 22. 2. 1982. Do takrat morate sami zamejniciti vse vaše parcele z lesenimi količkami, ki naj gledajo iz zemlje vsaj 30 cm. Ti količki morajo biti zabiti v zemljo, povsod tam, kjer se meja lomi ali krivi. Posebno je potrebno paziti, da bodo mejniki ob cestah in poteh v isti liniji.

Vaše delo je torej, da čimprej zabijete količke na mejne točke, ko pa bodo prišli naši geometri in inženirji, bo vsak lastnik dobil posebno vabilo, da bo sodeloval pri zamejnitvenju svoje parcele. Skupno bomo zamenjali lesene količke z betonskimi mejniki, ki jih boste dobili na bližnjih deponijah brezplačno. Vsak lastnik in mejaš bo nato podpisal zapisnik, s čimer bomo imeli nesporen potek zamejnitvene meje tudi potrjen s podpisom.

Dolžnost krajevnega urada in vaše skupnosti pa je, da sodeluje pri zamejnitvenju vseh poti in voda, ki so pod njihovim upravljanjem.

GEODETSKI ZAVOD SRS

O VRTCU KOZARJE

Odprt ali zaprt vrtec?

Uradna otvoritev vrta je že bila, vendar pa je bil tehnični pregled neuspešen, ali bolje povedano, vrtec, kakršen je bil na dan 18. novembra, ni bil uporaben. Bile so tako številne pomanjkljivosti, da vrtec enostavno ni dobil uporabnega dovoljenja. Ga sedaj bo?

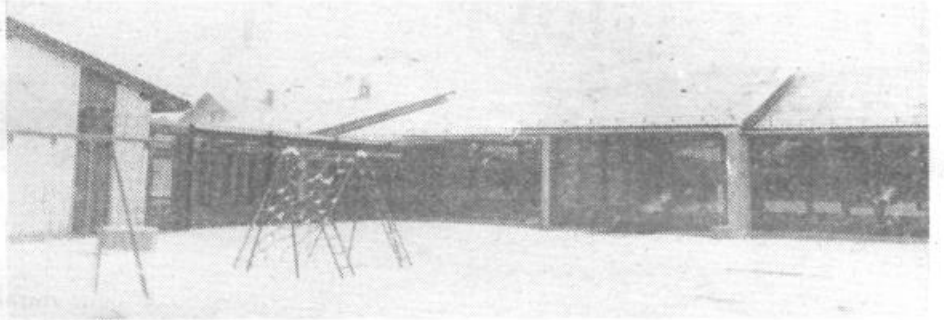
Obrnili smo se na tovarišico **Marijo Volavšek**, ravnateljico vrta na Vrhovcih: »Mislim, in upam, da bo sedaj vse v redu, Vsi že tako dolgo čakamo ta vrtec, da bi ga končno že lahko odprli!«

Kako dolgo čakate?

»Najprej je bil tisti »zadnji« rok, ko naj bi bil vrtec končan, marec 1981. To seveda pomeni, da je od tega »zadnjega« časa minilo že leto dni. Upam pa, da je 1. marec 1982 tisti zares zadnji rok.«

In zakaj takšno raztegovanje roka dokončanja? Menda zaradi stečaja izvajalca, pa zaradi materialov, ki jih ni bilo mogoče dobiti, naprimer električnega kabla, kar je onemogočilo ogrevanje, pregled inštalacij, kurilnice!

Kakšen je ta novi vrtec? Predvsem nov, moderen, menda bo zelo funkcionalen. Nima pa svoje kuhinje in pralnice. Ti sta v vrtcu na Vrhovcih. Od tam bodo namreč vozili hrano in čisto perilo. Je pa mlecna kuhinja – za malčke, dojenčke, za katere ni priporočljivo, da bi se hrana prevažala. Vrtec je bil načrtovan glede na potrebe. Na tem področju živi namreč preko tri tisoč prebivalcev z okoli 330 otroki do sedmih let. Glede na to, da naj bi bilo v organizirano varstvo zajetih vsaj 40 od-



stotkov otrok, so vrtec na Kozarjah načrtovali s kapaciteto 108 otrok. Vrtec ima vse skupine – od jasli do male šole. Zaenkrat je prijavljenih že toliko otrok, da bo vrtec poln, se bo pa še našel prostor za kakšnega malčka, le jasli so popolnoma zasedene.

Starši in otroci so torej pripravljeni, da se vrtec v Kozarjah odpre. Nestrpno že pričakujejo ta dan. Še najbolj pa ga verjetno pričakujejo tiste vzgojiteljice, ki so brez dela, ki jim bo zaposlitev v tem vrtcu prva in počasi, ali bolje rečeno hitro, postajajo socialni problem.

Upajmo skratka, da bodo do 20. februarja popravljene vse obstoječe napake in se bo prvega po vrtcu že razlegel vesel otroški smeh!

N. L. Č.

IG, TOMIŠELJ, IŠKA VAS

Novo telefonsko omrežje

Na področju treh KS: Ig, Tomišelj in Iška vas potekajo priprave za izgradnjo novega telefonskega omrežja. Odbor, ki vodi te priprave si prizadeva, da bi bodoče naročnike bremenili čim manjši stroški in da bi bil prispevek PTT toliko višji. Za izgradnjo omrežja bi bilo potrebno zbrati 32000000 (tri milijarde dvesto milijonov starih din) din, od tega zneska je PTT pripravljena prispevati 12000000 din pod pogojem, da ostalo prispevajo naročniki. Odbor je sklenil, da ostala sredstva prispevajo interesenti v obliki denarnih sredstev in pa s svojim lastnim delom pri izkopu. Iz teh KS je potrebno zbrati vsaj 400 naročnikov in v tem primeru bi znašali stroški za posameznega naročnika 21000,00 din poleg prispevka z lastnim delom in priključka, ki ga plačajo jese-

ni in znaša 12500,00 din. Seveda je stvar naročnikov samih ali bodo prispevali z lastnim delom, ali pa bodo prispevali še dodatna denarna sredstva kot nadomestilo tega.

V primeru da bo interesentov premalo imajo možnost za vključitev v to omrežje tudi interesenti, ki so izven območja za katerega je izdelan projekt in teh je iz vasi Kremenca, Draga, Dobravica in Pijava gorica približno 30. Za te pa bodo stroški seveda nekaj višji. Odbor, ki vodi te priprave za izgradnjo je določil, da naj vsi, ki se nameravajo vključiti v omrežje vplačajo do 15. februarja prvi obrok v višini 7.000,00 din in nato v naslednjih mesecih v istem znesku. Do navedenega roka je plačalo prvi obrok le 80 naročnikov, vendar pričakujejo, da se bo to

število v naslednjih dneh še povišalo. Mogoče je strošek za tri zaporedne mesece prevelik in tu so nam zagotovili, da so možna tudi odstopanja, nujno pa je seveda plačati prvi obrok, da se ugotovi število interesentov in s tem tudi to ali bo izgradnja možna ali pa je izgubljena ta velika ugodnost, ki nam jo sedaj nudi PTT. Če sredstva interesentov ne bodo zagotovljena, bo PTT odstopila od igradnje v takem obsegu, časovno obdobje izgradnje omrežja se bo podaljšalo, bodoče naročnike bodo bremenili mnogo višji stroški kot bi jih sedaj.

Zato opozarjamo vse interesente na tem področju, da razmislijo o sedanjih ugodnostih in da se čimprej odločijo in nakažejo denarna sredstva na žiro račun KS Ig.

DARJA EHTARIČ