

KRALJEVINA JUGOSLAVIJA

UPRAVA ZA ZAŠTITU

Klasa 20 (4)



INDUSTRIJSKE SVOJINE

Izdan 1. Februara 1930.

PATENTNI SPIS BR. 6712

Lukacs Josef, činovnik, Diosgyör, Madjarska.

Podešljivi zatvarač za šine.

Prijava od 18. maja 1928.

Važi od 1. juna 1929.

Traženo pravo prvenstva od 21. maja 1927. (Mađarska).

Da bi se na skretnicama postiglo potpuno naleganje jezička t. j. pretiskanje šine u obliku jezička na postranu šinu i da bi se postiglo njeno fiksiranje u ovom položaju, primenjuje se kukasta brava, koja se u glavnom sastoji iz kuke i zatvarača. Kukasta brava funkcionise samo onda besprekorno, ako se može izdejsťovati potpuno naleganje šine u obliku jezička, radi čega je potrebno, da kuka i zatvarač tesno naležu jedan na drugog. Ako se ali usled trošenja pojavi slobodan prostor na dodirnim površinama između kuka i zatvarača, to konstrukcija popušta, pa usled toga ne naleže šina u obliku jezička potpuno na postranu šinu pa između obih nastaje prostor, koji trošenjem biva sve veći. Takove šine u obliku jezička, koje ne naležu potpuno na postranu šinu, bivaju deformisane od točkova vozila dobivaju izbočine, što škodi sigurnosti saobraćaja i može dovesti do najvećih katastrofa.

Kod dosadanih kukastih brava na skretnicama mogli su se usled trošenja nastali škodljivi prostori odstraniti na koloseku samo teškim i skupim popravcima konstrukcije ili zamenom cele konstrukcije, što je prouzrokovalo duže smetnje u saobraćaju.

Da bi se odstranili napred spomenuti nedostaci služi podešljivi zatvarač, prema pronalasku.

Na nacrtu predočava: sl. 1 zatvarač u pogledu spreda, sl. 2 zatvarač u pogledu sa strane i sl. 3 u pogledu odozgo.

Da bi se mogli lako odstraniti usled trošenja nastali škodljivi prostori između dodirnih površina C—D, kuka *a* i zatvarača *b* i da bi se moglo ponovo dobiti tačno naleganje šine u obliku jezička, raspoređen je kod ove konstrukcije zatvarač *b* tako, da se on na pr. može pomerati pravom uglu prema vratu šine ka kuki za zatvaranje *a*. Pomeranje zatvarača *b* pomoću klina *d*, koji je snabdeven duguljastim otvorom *n* a koji je smešten između zatvarača *b* i podvezice *h*, koja naležu na vrat šine podešavaju se u podužnom smeru pomoću navrtnja *g*. Vođenje klina osigurano je pomoću žljebova *h*, koji su izdubljeni u podvezici *h* i zatvaraču *b*, i pomoću duguljastog otvora *n* u klinu.

Kroz zatvarač *b*, klin *d*, podvezicu *h* i vrat šine *e* provučeni su pod pravim uglom na vrat šine zavrtnim *f*, koji služe za vođenje zatvarača *b*, za držanje napred pomenutih delova i za učvršćivanje tih delova za vrat šine, a osim toga služi zato, da bi održali zatvarač u njegovom položaju, u koji je bio doveden i pomoću klina pritegnutog i utvrđenog navrtnjem *g*.

Patentni zahtevi:

1. Zatvarač za šine naznačen time, što je zatvarač (*b*) tako raspoređen, da se na pr. može pomerati prema kuki *a* u pravom uglu na vrat šine.

2. Zatvarač za šine po zahtevu 1 naznačen time, što se pomeranje zatvarača (*b*)

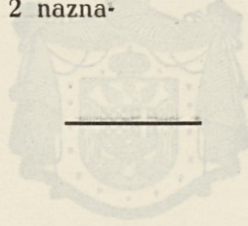
vrši pomoću klina (d), snabdevenog duguljastim otvorom (n), koji je smešten između zatvarača (b) i podvezice (h), koji naleže na vrat šine a koja se može podešavati u podužnom smeru pomoću zavrtnja (g).

3. Zatvarač za šine po zahtevu 2 nazna-

čen time, što ima zavrtnje (f), koji su smeštene pod pravim uglom na vrat šine, a koji služe za vođenje pomoću klina (d) podešljivog zatvarača (b) i za fiksiranje delova u podešenom položaju.

INDUSTRIJSKE SVOJINE

Izdan 1. Februa 1920.



UPRAVA ZA ZAŠTITU

Klasa 30 (4)

PATENTNI SPIS BR. 6712

Lukacs Josef, činovnik, Diosgyőr, Madarska.

Podešljivi zatvarač za šine.

Važi od 1. juna 1920.

Prijava od 18. maja 1918.

Traženo pravo prevlasti od 21. maja 1917. (Madarska).

Da bi se na skretanicama postiglo potpuno nateranje jezika i. j. pretiskanje šine u obliku jezika na postanu šinu i da bi se postiglo njeno fiksiranje u ovom položaju, primenjuje se kukasta brava, koja se u glavnom sastoji iz kuke i zatvarača. Ku- kasta brava funkcioniše samo onda bespre- kotno, ako se može izdvojavati potpuno na- ledanje šine u obliku jezika, radi čega je potrebno, da kuka i zatvarač tesno naležu jedan na drugog. Ako se oti usled trošenja pojavi slobodan prostor na dodirnim povr- šinama između kuke i zatvarača, to konstruk- cija popušta, pa usled toga ne naleže šina u obliku jezika potpuno na postanu šinu pa između njih nastaje prostor, koji troše- njem brava sve veći. Takove šine u obliku jezika, koje ne naležu potpuno na postanu šinu, stvaraju delovanje od točkova vozi- la dobivaju izbočine, što škodi sigurno- sti saobraćaja i može dovesti do najvećih katastrofa.

Kod dosadašnjih kukastih brava na skret- nicama mogli su se usled trošenja nastati škodljivi prostori odstraniti na kolosijeku samo teškim i skupim popravcima konstrukcije ili zamenom cele konstrukcije, što je prouz- rokovalo duže smetnje u saobraćaju. Da bi se odstranili napred spomenuti nedostaci stali podešljivi zatvarač, prema prijedlogu izumljenog navratjem a.

Patentni zahtevi:

1. Zatvarač za šine naznačen time, što je zatvarač (b) tako raspoređen, da se na njemu može pomeriti prema kuki a u pravom uglu na vrat šine.
2. Zatvarač za šine po zahtevu 1 nazna- čen time, što se pomeranje zatvarača (b)

Da bi se na skretanicama postiglo potpu- no nateranje jezika i. j. pretiskanje šine u obliku jezika na postanu šinu i da bi se postiglo njeno fiksiranje u ovom polo- žaju, primenjuje se kukasta brava, koja se u glavnom sastoji iz kuke i zatvarača. Ku- kasta brava funkcioniše samo onda bespre- kotno, ako se može izdvojavati potpuno na- ledanje šine u obliku jezika, radi čega je potrebno, da kuka i zatvarač tesno naležu jedan na drugog. Ako se oti usled trošenja pojavi slobodan prostor na dodirnim povr- šinama između kuke i zatvarača, to konstruk- cija popušta, pa usled toga ne naleže šina u obliku jezika potpuno na postanu šinu pa između njih nastaje prostor, koji troše- njem brava sve veći. Takove šine u obliku jezika, koje ne naležu potpuno na postanu šinu, stvaraju delovanje od točkova vozi- la dobivaju izbočine, što škodi sigurno- sti saobraćaja i može dovesti do najvećih katastrofa.

Kod dosadašnjih kukastih brava na skret- nicama mogli su se usled trošenja nastati škodljivi prostori odstraniti na kolosijeku samo teškim i skupim popravcima konstrukcije ili zamenom cele konstrukcije, što je prouz- rokovalo duže smetnje u saobraćaju. Da bi se odstranili napred spomenuti nedostaci stali podešljivi zatvarač, prema prijedlogu izumljenog navratjem a.

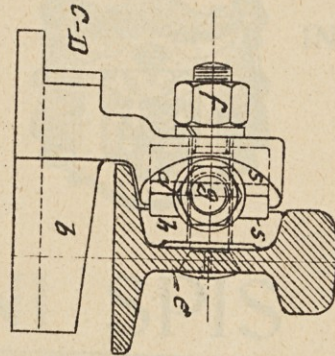


fig. 1.

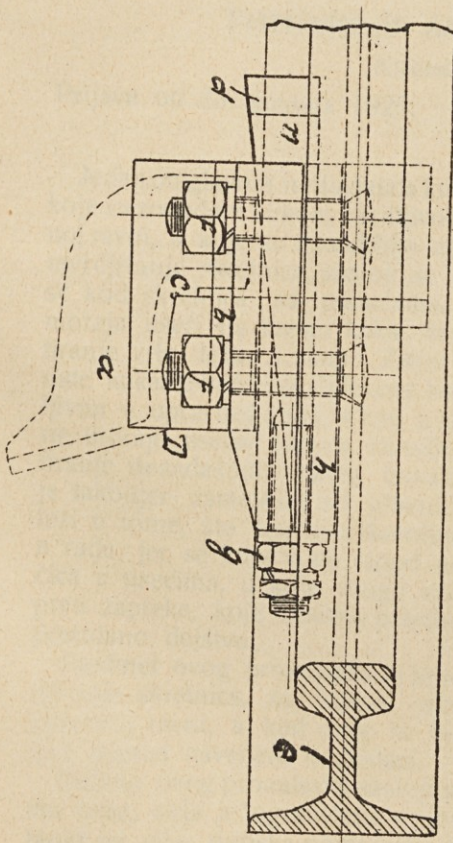


fig. 3.

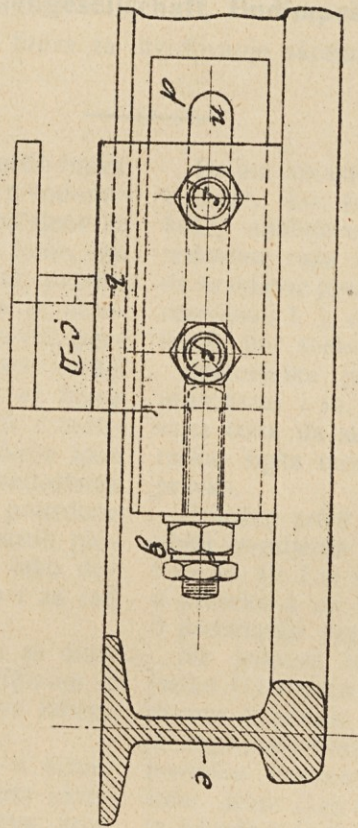


fig. 2.

