



novoles

GLASILO DELOVNEGA KOLEKTIVA LESNEGA KOMBINATA „NOVOLES“ STRAŽA PRI NOVEM MESTU



ŠTUDIJSKA KNJIŽNICA

68000 NOVO MESTO

Kom. Staneta 26

klopi po-
čni in lu-
nedavni
električne
je zlasti
ela Slove-
iško, smo
priti o e-

elektricnem mrku.

Številne tovarne, ki dobivajo energijo po daljnovodih iz Šoštanja in drugih central, so več dni stale v mraku. Mrk je prizadel predvsem gospodarstvo. Škoda gre v milijarde, z delom ob prostih sobotah bo možno pokriti le del izgub.

Elektrika je za tovarno kot kri v žilah. Brez krvi je človek mrtev. Centrala je srce, arterije so daljnovodi, obrati pa celice.

Marsikje so se te dni udarili po čelu: »Če bi imeli lastno centralo, vsaj agregat, bi lahko delali, ustvarjali«. Hitro so izračunali, da lastna centrala konec koncev ne pomeni nezmožljivega stroška. Večje stroške bodo imeli, če se bodo redukcije ponavljale. Spomnimo se, da so predstavniki republiškega izvršnega sveta ob primeru Šoštanj poudarili: vprašanje energije nas ne bi udarilo po glavi, če bi prej na to mislili.

Ob mrku nas je reševala Toplarna

Samo enodnevni zastoj proizvodnje v našem podjetju zaradi pomanjkanja električne energije!

Celotna proizvodnja Novolesa je bila 7 dni odvisna samo od Novolesove elektrike, proizvedene v Toplarni

Vsi ste že slišali o izrednem pomanjkanju električne energije v celotni Jugoslaviji, predvsem pa v republiki Sloveniji. Izredno neugodne vremenske razmere (brezdeževno obdobje) so povzročile nizke vodostaje rek in s tem onemogočile normalno proizvodnjo električne energije v hidroelektrarnah. Naše elektrarne obratujejo samo s 40 odstotno zmogljivostjo. Letni remont in nepredvidene okvare v termoelektrarni Trbolje ter nadalje „redne“ okvare v termoelektrarni Šoštanj, ob pomanjkanju premoaga kot pogonskega goriva za termoelektrarne, so še poslabšale že tako kritično situacijo.

Nenadoma se je Slovenija znašla pred doslej največjim pomanjkanjem električne energije. Stroji v tovarnah so se ustavljali, mesta in vasi je ob večerih zajela tema. Nastajati je začela nenadomestljiva škoda za naše gospodarstvo.

Uvedene so bile „redukcije“ (omejitve) porabe električne energije, ki naj bi vsaj malo ublažile naraščanje gospodarske škode zaradi zastojev v tovarnah.

Izvršni svet Slovenije je sklenil, da morajo nekatere tovarne zmanjšati porabo električne energije celo za 60 odst. in da se zaradi pogostih izpadov v največji slovenski termoelektrarni Šoštanj zamenja vodstvo.

Vsi navedeni ukrepi Izvršnega sveta Slovenije so delno ublažili pomanjkanje električne energije, vendar pa bodo omejitve porabe električne energije še vedno trajale. V celotnem slovenskem gospodarstvu se pojavlja vprašanje, do kdaj bo trajala omejitev porabe električne energije. Na to vprašanje je težko odgovoriti, vendar lahko rečemo, da bodo omejitve porabe električne energije trajale toliko časa, dokler ne bodo hidroelektrarne imele dovolj vode. To pa lahko zagotovijo samo dolgotrajno deževje.

Torej smo zopet odvisni od vremenskih razmer in hkrati od nepredvidenih okvar na energetskih napravah v naših termoelektrarnah.

Kako Novoles občuti redukcije

Toplarna, v kateri proizvajamo poleg pare za proizvodnjo tudi električno energijo, obratuje s svojimi energetskimi napravami s polno zmogljivostjo. Zaradi pomanjkanja električne energije v javnem omrežju proizvajamo v Toplarni „svojo“ električno energijo za potrebe proizvodnih obratov „Novolesa“. Proizvodnja „Novolesa“ je bila 7 dni odvisna od svoje Toplarne. Tako je normalno obratovanje energetskih naprav v Toplarni, dosedaj „rešilo“ proizvodne obrate v Straži pred 7-dnevnim izpadom proizvodnje.

Da smo pa lahko z električno energijo, proizvedeno v naši Toplarni, napajali vse proizvodne obrate, smo morali uvesti „notranje redukcije“ po proizvodnih obratih in predstaviti del „Novolesove“ proizvodnje iz dopoldanske v nočno izmeno.

Zaradi odvisnosti celotne „Novolesove“ proizvodnje od normalnega obratovanja Toplarne, je v Toplarni uvedeno izredno stanje in s tem v zvezi:

- 1.) Poostrena kontrola nad obratovanjem energetskih naprav.
 - 2.) Pogostejši pregledi posameznih energetskih naprav.
 - 3.) Mobilizacijsko stanje vseh strokovnih služb obrata tehničnih storitev za pomoč pri odklanjanju možnih okvar na energetskih napravah Toplarne.
 - 4.) Prepoved odprodaje vseh vrst lesnih odpadkov, razen okroglic v TVP in odčelkov v TDP.
 - 5.) Takojšnja usposobitev drobilca v TSP za drobljenje lesnih odpadkov v tem obratu.
 - 6.) Preskrba z manjšimi rezervnimi deli (manjše osovine, ležaji, klinasta jermena itd.)
 - 7.) Redni nedeljski pregledi vseh energetskih naprav v Toplarni predvsem pa temeljiti pregledi kurišča parnega kotla OMNICAL, ki je v kritičnem stanju.
 - 8.) Prepoved koriščenja letnih dopustov za zaposlene v energetiki – razen izrednih primerov.
- Vse navedene izredne ukrepe so zaposleni v Toplarni sprejeli z razumevanjem in polno mero odgovornosti. To smo glede na delavce, ki zasedajo delovna mesta v Toplarni, tudi pričakovali.

Ne glede na vse izredne ukrepe, ki smo jih uvedli v Toplarni, pa je prišlo do okvare v kurišču parnega kotla OMNICAL, kar je povzročilo 24-urni izpad celotne „Novolesove“ proizvodnje v Straži. Okvara v kurišču kotla se je dogodila zaradi dotrajanosti kurišča, ki je potrebno temeljitega popravila. V zvezi s tem smo pravočasno planirali popravilo kurišča parnega kotla OMNICAL v času od 1. 9. do 10. 9. 1973. Zaradi omejitve porabe električne energije – torej zaradi neugodnih vremenskih razmer – pa smo morali popravilo kurišča kotla odložiti. S to našo odločitvijo so bili seznanjeni vsi obrati in strokovni kolegij glavnega direktorja, republiški inšpektorat parnih kotlov in republiški elektroenergetski inšpektorat.

Vse energetske naprave v Toplarni obratujejo sedaj s polno zmogljivostjo. Medtem, ko so proizvodni obrati v Straži doslej obratovali brez večjih motenj, oziroma pomanjkanj električne energije, pa sta naša obrata v Soteski in Novem mestu občutila večje omejitve električne energije in imela večdnevne zastoje v proizvodnji.

Energetska situacija se bo, glede na hiter porast porabe električne energije, v prihodnjih letih še poslabšala. To pomeni, da bodo podjetja še občutila „redukcije“ električne energije.

O tem, kako se bomo v našem podjetju pripravili na ukrepe proti pomanjkanju električne energije v prihodnjih letih, pa vas bomo obvestili v naslednji številki našega glasila.

ING. NIKO GALEŠA

Kadrovske vesti

V mesecu avgustu se je v podjetju zaposlilo 36 delavcev:
TOVARNA DROBNEGA POHIŠTVA: BUKOVEC Anton, LEGAN Marija, BOBNAR Darinka, ŠIMIČ Tadija, GAŠPERŠIČ Danijel, BRADAČ Ivan, ŠKUFGA Jože, KLOBČAR Darinka, TURK Darinka, RADONIČ Dragica, ĐURIČ Ljubica, VIDMAR Milena, ADROVIČ Feko, KRALJ Alojz. TOVARNA VEZANIH PLOŠČ: ŠPELKO Anton, KOBEL Jože, AVGUŠTIN Jože, DRAGANIČ Vida.

TOVARNA STILNEGA POHIŠTVA: PAVLIN Lado, GRIČAR Alojz, NOVINEC Janez, FORŠČEK Viktor.

TOVARNA PLOSKOVNEGA POHIŠTVA: SOŠKO Tatjana, KLOBUČAR Ivan, SREBRNJAK Jože, BLAŽIČ Franc, UCMAN Franc, RUDMAN Vinčo.

O T S: ŠPELKO Slavko

C S L: KOVAČ Jože, LEGAN Jože, TARANIŠ Mehdija
UPRAVA: SAJE Jože, ZORETIČ Jožica, FINK Jožica, REBOLJ Andrej.

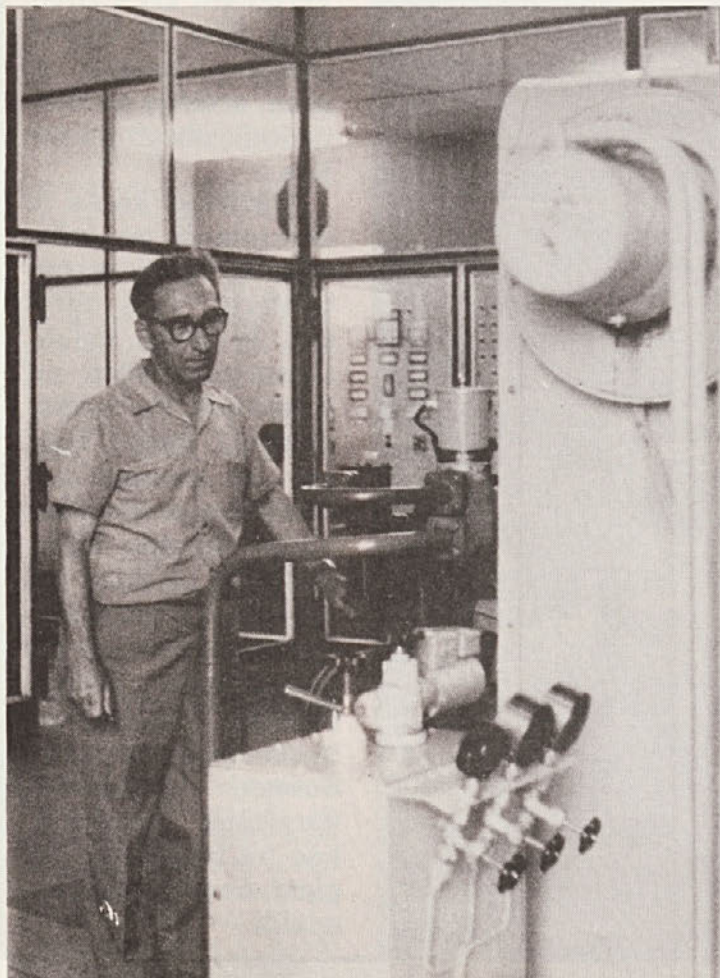
V mesecu avgustu je podjetje zapustilo 19 delavcev:

SPORAZUMNO: DRAŽETIČ Ana, GERBAJS Jože, ŠIMIČ Tadija, MIRTIC Stanko, PLUT Lidija, KOLIČ Štefan, ŽAGAR Franc, PETAN Rajko, DRAŽETIČ Ilija, HREN Jože, BAJUK Silva

SAMOVOLJNO: GRABOVAC Mara, BUBNIČ Ivo, KUCHAR Alojz, BUČAR Darko, BOHTE Alojz, VENE Justina
UPOKOJITEV: FINK Alojzija, METELKO Milka

ČESTITKA

Ante Šunjerga, vodja CSM, je diplomiral na Višji šoli za organizacijo dela v Kranju. Čestitamo!



GOSPODARSKO STANJE

Obvezna naročila delavskega sveta podjetja Novoles

V tem zapisu je opisan razvoj in stanje v podjetju za leto 1973 in potrebni ukrepi v njegovi zadnji polovici. Ti pomenijo obvezno naročilo vsem samoupravnim organom, vodilnim in vodstvenim delavcem podjetja ter vsakemu članu kolektiva.

I.

RAZVOJ GOSPODARSKE SITUACIJE V PRVEM POLLETJU 1973

Prvo polletje je podjetje zaključilo zadovoljivo. Skupni dohodek znaša 8 milijard in 411 milijonov starih din in je tako za 18 odst. večji kot v istem času lani. Osebnih dohodke smo izplačali v znesku 3 milijarde in 64 milijonov din, kar je 24 odst. več kot lani. Za sklade (z amortizacijo) je ostalo 1 milijardo in 82 milijonov din ali 20 odst. več.

Priljubljenost številke so pomembne tudi zato, ker smo jih dosegli v razmerah, kjer je učinkovalo več zaviralnih kot pospeševalnih dejavnikov. Med ovirami, ki smo jim morali preseči, so bile posebno vplivne naslednje:

1) Pomanjkanje surovin, ki je ogrožalo TVP in TDP. Pri tem je bila večkrat kritična situacija v TVP, kjer smo bili kar 4 krat brez vsakih zalog in tik pred ustavitvijo obratovanja. Skupaj smo dobili z velikim trudom enako količino hlodovine kot lani, ta pa je manjša za 10 odst. kot nabavljena v letu 1970 in 1971. To je vplivalo na popolno izčrpanje obratnih zalog.

2) Slaba prodaja pohištva na domačem trgu, ki je posebno prizadelo TPP. Doma smo prodali le 35,5 odst. razpoložljive kapacitete TPP.

3) Osnovni ekonomski pritisk na Novoles pa je povzročilo povečanje cen surovin in reprodukcijskega materiala. Ta podražitev (ob zamrznitvi naših prodajnih cen, ki traja že tretje leto) je pripeljala podjetje v „škarje“ in nakazala možnost izgube. Povečane cene so vplivale na direktne stroške takole: v TDP od 25 do 43 odst., v TSP od 5 do 16 odst., v TPP za 16 odst., v TVP za 17,15 odst. in na žagah za 13 do 19 odst.

Naštete glavne in še vrsto drugih ovir je podjetje obvladovalo s povečanim gospodarskim prizadevanjem.

Prvič – močnejše smo se usmerili v izvoz. Lani smo izvozili 46,8 % našega blaga, letos pa 58,90 %.

Drugič – povečali smo cene v izvozu in sicer vezanim ploščam za 7,5 %, žaganemu lesu za 14 %, gugalnikom za 11 – 15 % in regalom do 10,5 %.

Tretjič – pomemben prispevek za izhod iz klešč cen in stroškov je dala tudi povečana proizvodnja. Skupno smo proizvedli 9 % več ali v TDP za 5,28 %, TSP za 49,8 %, TPP za 49,6 %, ter na žagi Straža za 4,30 %. Manj kot lani sta napravila TVP za 8 % in Soteska za 6,5 %.

Cetrtič – omembe vreden prispevek k izboljšanju gospodarjenja je tudi večja skrb za stroške. Obrati in skupne službe so trošili izpod plana in prihranili 11 % v fiksnih stroških in 2 % v proizvodnih stroških.

II.

SPREMEMBA GOSPODARSKIH POGOJEV ZA II. POLLETJE

Na prehodu iz prvega v drugo polletje so se gospodarski pogoji podjetja ponovno menjali na slabše. Ta sprememba je tako korenita, kot je ne pomnimo. Dva vzroka sta:

1) mednarodna monetarna kriza, ki je povzročila devalvacijo valut večine držav, kamor izvažamo. Za Novoles to pomeni znižanje cen v Ameriki za 8,35 %, v Italiji za 11,41 %, v Angliji za 11,38 % in v Franciji za 6,44 %.

Ponovno skokovito povečanje cen lesnih surovin. Tako se je do avgusta že podražila hlodovina in cenimo, da bo dosegla jeseni za 45 % višjo raven kot v prvem polletju letos. To pa pomeni, da bodo cene hlodovine za 70 % višje kot lani.

Spričo take spremembe cen ne pomeni mnogo dovoljeno povečanje cen na domačem trgu, kjer smo lahko povečali cene vezanih plošč za 18 %, bukovega lesa za 18,8 % in žagan les iglavcev za 11,1 %. Vse te cene so že ogromno presežene s svetovnim povečanjem cen teh izdelkov. Danes je izvozna cena žaganega lesa bukve 41 %, iglavcev 48 % in vezanih plošč 41 % večja kot nova domača cena, kar je skrajno nesmiseln položaj. Med tem so cene pohištva še vedno zamrznjene in pritiski stroškov se le delno kompenzirajo z zamenjavo proizvodnih programov.

Izredno povečanje cen lesa in njegovih izdelkov na svetovnih tržiščih bo povzročilo v bližnji prihodnosti „ohlajevanje“ svetovne konjunkturo. K temu bodo prispevali tudi protinflacijski ukrepi vlad. „Ohlajevanje“ svetovne konjunkturo ob sočasni neugodni konjunkturi za pohištvo na domačem trgu opozarja na previ-

dnost v prodajni politiki jeseni in spomladi drugega polletja.

NOVI POGOJI ZAHTEVAJO NOVE SE TRŠE UKREPE NA ZUNANJEM POSLOVNEM IN NOTRANJEM – PROIZVODNO STROŠKOVNEM PRIZADEVANJU. ZATO NAROČA DELAVSKI SVET VSEM SAMOUPRAVNIM ORGANOM, STROKOVNIM SLUŽBAM PODJETJA IN OBRA-TOVODSTVOM SLEDEČE:

III.

POSLOVNA POLITIKA

Poslovno se moramo prilagoditi tako:

1. Še naprej moramo prilagodevati proizvodne programe načelu, da proizvajamo to kar v danih konjunkturalnih in cenovnih pogojih prinaša največji dohodek.

2. V izvozu je potrebno doseči maksimalno izboljšanje cen ob potrebni previdnosti glede ohlajevanja konjunkturo.

3. Glede na nemogočo situacijo notranjih cen je potrebno sprožiti postopek za nov samoupravni sporazum, ki bo notranje cene izravnal z izvoznimi.

4. Še nadalje je potrebno zahtevati, da Zvezni izvršni svet izboljša položaj v izvozu in sicer v skladu z že predloženimi predlogi.

5. Z ozirom na „ohlajevanje“ konjunkturo ob istočasni akciji za povečanje cen moramo intenzivneje obdelovati vsa tržišča. To narekuje izpopolnitev prodajnih služb, aktivnejše kontaktiranje kupcev in utrjevanje naših sporazumov z trgovskimi organizacijami.

IV.

PROIZVODNA POLITIKA

Opisane spremembe so tako obsežne, da jih samo poslovne transakcije ne morejo kompenzirati. Potrebno je, da maksimalno izkoriščamo tudi notranje možnosti za uspešnejše gospodarjenje. Tu je najpomembnejši vzvod za doseganje hitrih ekonomskih uspehov povečanje proizvodnje. Letošnje 9 % fizično povečanje, v danih razmerah ni veliko. proizvodnje in strokovnih služb (vzdrževanje, kadri, nabava, proizvodni programi), premajhno proizvodnje in strokovnih služb (vzdrževanje, kadri, nabava, proizvodni programi), premajhno zalaganje, iniciativa in odgovornost posameznih delavcev v strokovnih službah ter precejšnja odsotnost delavcev iz dela. Zato moramo

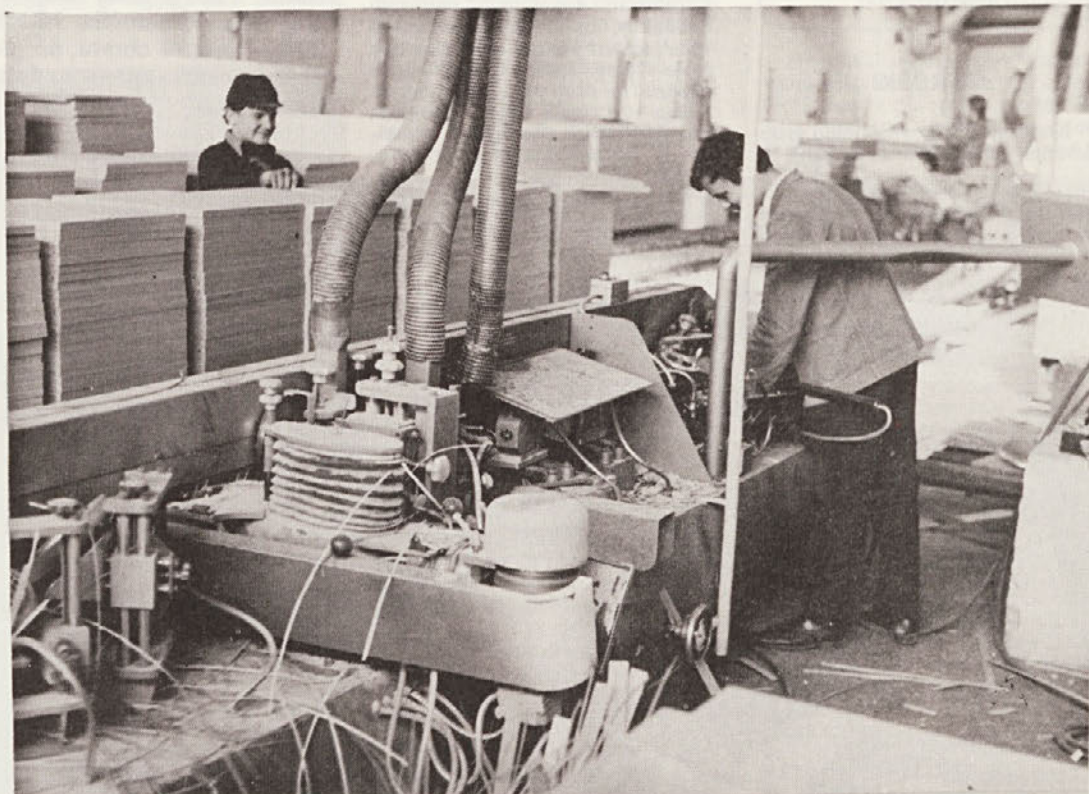
A) povečati učinkovitost strokovnih služb

1. Boljša koordinacija se lahko doseže z uspešnim terminiranjem in planiranjem proizvodnje ter spremljanjem dejavnosti. Zato moramo izboljšati planiranje, posebno spremljajoče plane (vzdrževanja, kadrov, nabave itd.).

2. Proučiti moramo sedanjo organiziranost Novolesa, ter zaradi potrebe po večji uspešnosti in v skladu z organiziranjem TOZD predlagati potrebne spremembe tudi organizaciji izvršnih služb podjetja in obratov.

3. Ekonomsko odgovornost in riziko moramo približati obratom in ljudem. To bomo dosegli z organizacijo TOZD ter z ekonomskimi elementi bodočega samoupravnega sporazuma.

(Nadaljevanje na 4. strani)



Vaja sicer dela mojstra, kdor pa hoče mojster ostati, se mora nanehno izpopolnjevati v znanju.

GOSPODARSKO STANJE IN UKREPI

(Nadaljevanje s 3. strani)

B) povečati odgovornost in delovno zavzetost strokovnih sodelavcev

Ugotavljamo, da se je začel pasivizirati tudi tisti kader, ki je bil do sedaj nosilec napredka. Kot glavni vzrok ocenjujemo izenačenost osebnih dohodkov s tistimi delavci, ki so na delu pasivni ali nedisciplinirani. Zato moramo politiko nagrajevanja prilagoditi načelom, da bomo bolje nagrajevali tiste, ki več prispevajo k uspešnosti podjetja. Potrebno je:

1. Izvesti osebno oceno delavcev v režiji in nagrajevati v prihodnje režijske delavce tudi na tej osnovi.

2. Izpopolniti moramo stimulacijo vodstvenim delavcem tako, da bo bolj povezana s stvarnimi rezultati dela po obratih, oddelkih in službah. Pri tem je upoštevati tudi objektivne težave.

3. Izpopolniti moramo pravičnih o izboljšavah in racionalizacijah ter zagotoviti nagrajevanje takih dosežkov.

4. Z konkretno kadrovske politiko v napredovanju, premeštitvah in nastavitvah je potrebno izboljšati strukturo strokovnih služb.

C) prisotnost na delu

Na velikost proizvodnje izredno vplivajo številni izostanki iz dela. Ti so 11 % večji kot lani in predstavljajo 13 % vsega delovnega fonda. Posebno močno so se povečali neplačani izostanki, kar za celih 37 %.

Za boljše izkoriščanje delovnega časa imamo namen nagrajevati delavce, ki so stalno na delu ter izvajati ostrejša sankcije za neupravičeno odsotnost. Zato bomo:

1. Vsem delavcem, ki so stalno prisotni na delu priznali poseben dodatek.

2. Ker je potrebno objektivno evidentirati prisotnost, se bodo instalirale evidenčne ure na vseh obratih.

3. Za zamujanje ali neupravičeno izostajanje z dela bodo uvedene ostrejša sankcije.

4. Uvede se ponovno kontrola boleznin.

5. Zaradi pomanjkanja delovnega fonda je potrebno varčno prilagoditi predpis o dopustih.

V.

STROŠKI

Kontrola stroškov in trajno prizadevanje za njihovo zmanjšanje je

najpomembnejši del notranjega gospodarjenja. Stroški podjetja so sestavljeni iz stroškov materiala in stroškov dela. Za oba področja je gospodarjenje različno in različni so tudi ukrepi:

A) Materialni stroški

1. Izpopolniti moramo kontrolo trošenja materialnih sredstev. To bomo dosegli z izpopolnjevanjem našega računskega centra.

2. Ob izpopolnjeni evidenci moramo poglobiti analizo stroškov, to pa v tehnoloških, pripravo obratov za proizvodne stroške ter za FIS v APS podjetja.

3. Vspostaviti je potrebno enotno in strokovno kontrolno službo podjetja. Ta naj na osnovi vzorčne kontrole omogoči odkrivanje vzrokov materialnih napak.

4. Razviti moramo strokovno raziskovanje normativov potrošnje ter konstrukcij.

5. Vspostaviti moramo delavsko kontrolo nad trošenjem vseh sredstev v podjetju. Delavska kontrola bo ob podatkih strokovne kontrole in na podlagi drugih virov lahko sklepala o potrebnih ukrepih za varčnejšo porabo materiala.

6. Na osnovi vsega prejšnjega je potrebno ugotovljati materialno odgovornost služb in posameznikov ter zahtevati potrebne kazenske sankcije. Izhajamo iz dejstva, da je vsaka škoda, povzročena v Novolesu, tudi škoda družbenemu premoženju in je tako podvržena civilni in kazenski zakonodaji družbe (pravico in dolžnosti, da predlaga disciplinski ali sodni pregon ima delavska kontrola).

B) Storilnost in osebni dohodki

Osebni dohodki se formirajo v podjetju na eni strani kot strošek in na drugi strani kot dohodek delavcev. V Novolesu tudi v tej izjemno težki situaciji ne iščemo prihrankov na račun znižanja le-teh. Že več let je naša politika do osebnih dohodkov taka, da priznamo delavcem ves prirast storilnosti dela. Zato je rast storilnosti danes, ko ne moremo pričakovati dopolnilnih poslovnih dohodkov, tudi edina možnost za nadaljno rast osebnih dohodkov. Ta se je v prvih štirih mesecih dvigala ugodno in sicer po 1 % stopnji na mesec. Od maja naprej storilnost stagnira, kar se bo neugodno odražalo na osebne dohodke. Ti so se

povečali letos za 11 % nasproti povprečju drugega polletja lani. To je manj kot prejšnja leta, vendar smo nekoliko nad povprečjem lesne Industrije Slovenije. Ta znaša v juniju 190.800 din delavca - pri Novolesu znaša to povprečje 193.500 din na delavca.

Neugodna rast osebnih dohodkov v primerjavi z gibanjem življenjskih stroškov, kar pa ni omejeno le na Novoles, temveč na večino delovnih ljudi, povzroča nezadovoljstvo. Ta ima zopet negativni učinek na storilnost. Vendar je v danih gospodarskih razmerah in težavah potrebno razložiti vsakomur, da je njegova možnost tudi individualno vezana na rast storilnosti vsega podjetja.

Na področju storilnosti moramo storiti naslednje:

1. Doseči večje prizadevanje vsakega delavca na njegovem delovnem mestu v njegovo lastno korist. To je ena izmed nalog novoustanovljenih delovnih skupin - sedaj najpotrebnejša.

2. Boljša organizacija delovnih mest. To je trajna naloga službe za študij časa. Spricho danih gospodarskih razmer se mora ta še posebno angažirati.

3. Obrati so v začetku leta sprejeli svoje načrte za izboljšanje storilnosti. Potrebno je, da jih pregledajo, ugotovijo kaj so dosegli in izpopolnijo z novimi spoznanji in cilji.

Ker smo v osebnih dohodkih ekonomsko in na osnovi samoupravnega sporazuma omejeni, je potrebno še bolj razmišljati o primernosti notranje delitve. Zato mislimo:

1. da revidiramo „cene po enoti“ s ciljem, da zopet približajo pogoje med obrati, kar je tako in tako vsakoletna potreba,

2) ponovno bomo proučili dilemo obračunavanja osebnega dohodka po količini proizvoda ali po norma urah,

3) po končani osebni oceni bomo razmejili udeležbo delavcev po normah in delavcev po uri v masi osebnih dohodkov, tako da bo nastopal delavec na normo s svojim presegačem norme in delavec v režiji s svojo osebno oceno v enakopravnem odnosu.

TA ZAPISEK NAJ SE PREČITA NA VSEH SESTANKIH DELOVNIH SKUPIN. STROKOVNE SLUŽBE NAJ DO 20. SEPTEMBRA 1973 DOLOČIJO TERMINE ZA IZVEDBO GORNJIH UKREPOV.

Delavski svet
Novolesa

Računalnik priganja

V februarju je bil sprejet sklep o združitvi nabave skupnih tehničnih služb in finalnega sektorja v enotno nabavno službo podjetja. Zunaj te službe sta le še nabavi hlodovine in rezanega lesa, ki sta ostali pri sektorjih. Nabavna služba je podrejena glavnemu direktorju. V sklopu je tudi centralno skladišče materiala. S prvim septembrom je prešla v nabavo iz računovodstva tudi likvidacija faktur. Tako je sedaj zaključen krog dela od naročila, vskladiščenja, dostave obratu, do pregleda in plačila računa za dobavljeno blago.

Bistvena novost v poslovanju pa je evidenca vseh zalog materiala z

računalnikom IBM, ki ga vodi analitsko-planska služba. Poročila o stanju zalog in dobavah prejemamo od računalnika dvakrat na mesec. Računalnik nam sporoča tudi podatke o zalogah, ki so starejše kot 90 dni in 150 dni. Sporoča tudi o zalogah, ki so padle pod minimalno količino, kar je nalog terminskemu biroju, da javi naročilo. Razumljivo je, da morajo zlasti skladiščniki bolje paziti na izpolnitev dokumentov. Če izdajnica ali prejemnica nista pravilno izpisani, tudi računalnik ne bo prikazal pravega stanja.

Računalnik je prikazal tudi novo stran našega poslovanja z materiali. Prikazal je prevelike zaloge nekaterih materialov, zlasti materialov za vzdrževanje in rezervnih delov. Teh imamo za celo tovarno. Nastale so škarje. Na eni strani je preveč materiala, ki predolgo leži in veže naša sredstva, na drugi strani pa so zahteve za nova naročila. V zadnjem času nam je uspelo znižati zaloge v reprodukcijskem materialu za 10 odst. Nikakor nam pa ne uspe to z materiali za vzdrževanje in rezervnimi deli. Računalnik pa ni niti malo sentimentalni. Ko 7. oziroma 20. v mesecu prejmemo dolge spiske, je potrebno več dni trdega preverjanja števil. V nabavni službi sedaj pritiskamo na obrate, da porabijo najprej star material. Naročila drobimo na manjša, prodajamo viške, pošljemo debele ipren plošče v razrez, ponujamo stara brusna platna in papirje za nova itd.

Zgodi se, da moramo nujno nabaviti nek material, ki ga čez 2 meseca dobimo na spisku nekurantnih. Potem se moramo zopet truditi, da ga oddamo, seveda po naši planski, to je višji ceni.

Pa tudi to se zgodi, da ena naših služb pošlje naši nabavni službi naročilo, naj pri našem obratu naroči to in to.

Zgodi se tudi, da se naš tov. Škarija, ki vozi kombi, kar nejevoljno usede za volan, kadar gre z njim eden nabavnih, rekoč, danes zopet ne bo časa za malico. Zgodi se... še marsikaj!



Računalniška tehnika je dandanes nepogrešljivi del dejavnosti podjetja. (Foto: Sandi Mikuljan)

Kako premagati težave v TPP?

Sanacijski program v lanskem letu je bil uspešno izveden in je dal tudi dobre rezultate.

Čeprav je bila prodaja v letu 1972 zelo dobra in bi lahko takrat prodali mnogo več spalnic in jedilnic kot smo jih naredili, se je že lani decembra zataknilo pri prodaji jedilnic Koeln. Kooperant, ki nam je dobavljal elemente za stole, je ustavil dobavo. Medtem ko smo iskali drugega kooperanta za izdelavo elementov za stole, je začela prodaja jedilnic stagnirati: pri spalnicah Alma pa se je prodaja zaradi visokih cen ustavila. Skoraj celotna januarska in februarjska proizvodnja je obležala na zalogi.

Morali smo hitro ukrepati. Proizvodnjo smo v naslednjih mesecih popolnoma preusmerili v izvoz. Proizvajali smo regale in knjižne police za ameriško tržišče. Glavni kupci so bili Fridman, ki je prej kupoval izključno gugalnike TDP, nato IFC, preko katerega smo najprej izvozili regale, in ELLO, s katerim smo imeli pri prvi seriji velike težave zaradi furnirja.

Da s ploskovnim pohištvo na ameriškem tržišču izredno težko konkuriramo, ni potrebno posebej poudarjati; ameriške iverke so veliko cenejše od teh, ki jih kupujemo v Avstriji ali doma. Poleg tega pa kupujemo ameriški oreh v Nemčiji, kar je zaradi stalne revaloracije marke še toliko dražje. Poleg tega pa imamo še hude konkurente v proizvodnji ploskovnega pohištva, od Dancev do Korejcev.

Že od 1970 iščemo rešitve,

kako poceniti proizvodnjo. Najprej smo boljše organizirali proizvodnjo, nato povečali storilnost in produktivnost. Zelo veliko smo pridobili s stabilnejšim programom dela in večjimi serijami. Serije so bile 1970 in 1971 zelo majhne; naredili smo le 25 – 50 jedilnic, 50 spalnic in 50 – 200 regalov. Tako razdrobljena proizvodnja je terjala veliko naporov, rezultati pa so bili slabi.

Največ težav so nam povzročali premajhni prostori. To se je najbolj poznalo v strojnem oddelku. Stroji niso bili razvrščeni po tehnološkem zaporedju, bili so postavljeni, kjer je bil prostor in kakor je kateri stroj prispel. Naša dolgotrajna želja v obratu je bila namestiti

stroje po tehnološkem zaporedju, kakršno zahteva naša proizvodnja. Zaradi utesnjenosti smo imeli nered okoli delovnih mest, nered pa je še povečal utesnjenost. Zato smo kmalu po pripojitvi izdelali prvi projekt za ureditev notranjega transporta. Kasneje smo projekt nekoliko popravili in končno so se nam po treh letih želje uresničile. Sredi julija smo končali rekonstrukcijo strojnega oddelka. Delovni ljudje v tem oddelku so novost v notranjem transportu sprejeli z zadovoljstvom. Tudi delavci v drugih oddelkih želijo take novosti.

Analiza izdelovalnih časov pred rekonstrukcijo je pokazala, da so se izdelovalni časi v strojnem oddelku skrajšali za

30 odstotkov. Prepričani smo, da bomo to čez določen čas tudi dosegli. Ravno to pa je bil tudi namen uvedbe valjčnih prog in ureditev tehnologije. Poleg tega pa to narekuje določen tehnološki red v proizvodnji, zmanjšuje poškodbe pri transportu in s tem proizvodne stroške.

Ostala sta nam še dva problema: decimirnica in neustrezna lakirnica. Rešitev vidimo v podaljšanju sedanje strojne hale. Z določenimi investicijami in z lastnim delom bi zmogli to nalogo. Sosedna IMV, na katere razvojnem področju smo se znašli po naši krivdi, pa nam ni dala soglasja.

Les in iverke sedaj razrezujemo v lopi za plošče, furnir in žagan les. To je seveda lahko samo začasna rešitev. Kam pa takrat, ko se bo začelo jesensko deževje in mraz?

inž. Stane Štavadhar

Ploden sestanek izvoznikov plošč

Na spodbudo „NOVOLES-a“ se je 4. septembra sestala v našem podjetju grupa izvoznikov vezanih in panel plošč iz vse države, da bi vskladila cene in enotnejše nastopala na zunanjem trgu.

Udeležence je v imenu zbranih najprej pozdravil in se zahvalil „Novolesu“ za sprejem predsednik grupe ing. Glavašević, predstavnik „Jugodrava“ iz Beograda.

Stalne podražitve surovin in pomožnih materialov ter devaloracije tujih valut so pripeljale do podražitve žaganega lesa doma in v izvozu. Le-ta je bila zopet vzrok povečanju izvoza hlodovine po ugodnejših cenah, kar je povzročilo pomanjkanje te naše osnovne surovine v vsej Jugoslaviji, še najbolj pa v Sloveniji. Da bi si surovino zagotovili, smo prisiljeni zanjo plačati iz dneva v

dan višjo ceno in vzporedno dražiti naše vezane plošče, v čemer „diktira tempo“ Slovenija z „Novolesom“ na čelu. Skupaj s „Slovenijalesom“ in manjšim deležem „Javorja“ namreč predstavljamo približno 70 odst. vsega jugoslovanskega izvoza vezanih plošč.

Izkazalo se je, da bodo vsa podjetja, razen omenjenih treh, le s težavo stopila v korak z novimi cenami. Ko smo iskali razlog, smo prišli do nekaterih ugotovitev, ki so za naša podjetja več kot pohvalne. Najprej bi navedel mnenje ing. Glavaševića, ki je prepričan, da je dobro raziskano tržišče (deloma tudi zaradi nam bližje Italije), stalno in uspešno zasledovanje gibanj na zunanjem trgu velik uspeh naše komercialne službe. V „Novolesu“ sledi temu odlično sodelovanje proizvodnje, ki zna uskladiti in predlagati primeren sortiment, po formatih in kvaliteta, kar omogoča najboljše izkoriščanje (žal) slabih surovin. Izvažamo namreč na različna tržišča – od najzahtevnejših (CIPER) pa do najnezahtevnejših (LIBIJA, LIBANON). Vsi prisotni so se po ogledu v TVP strinjali, da je tudi povprečna kvaliteta naših plošč na zavidljivi ravni, prvič so tudi videli, da katera jugoslovanska tovarna strojno krpa napake v furnirju.

Najočitnejši in glavni adut za naš uspeh v izvozu (ta mesec je bilo od celotne odpreme 1004,55 m³ vezanih plošč prodanih v izvoz 707,06 m³) pa je gotovo v dobavljanju planiranih in obljubljenih količin v predvidenih rokih. Za to ima zasluga odlično planiranje obratovodstva in vestno delo zaposlenih v TVP, je bila skupna ugotovitev vseh udeležencev sestanka grupe.

Proizvajalci v drugih republikah so v stalnih, nekajmesečnih polletnih ali celoletnih zaostankih z izpolnjevanjem podpisanih pogodb, to pa je razlog – je bilo ugotovljeno – da bojo morali svoje proizvode dobavljati še po starih pogojih, kar je za nas vsekakor neugodna konkurenca. Vse nove pogodbe se namreč sklepajo po novih cenah, vendar se mora tudi pri zaostalih poskušati doseči kar najboljše.

Na sestanku so govorili še o panelkah, ki jih mi sicer ne proizvajamo več, ugotovitve pa so bile po-

dobne kot pri vezanih ploščah.

Minimirani ceniki so bili v celoti sprejeti, poudariti pa je treba, da so vse obveze, ki smo jih sprejeli, le plod dobrega sodelovanja in da za sankcioniranje ob možnem kršenju dogovorjenega nimamo zakonskih osnov. Vendar se kaj podobnega po večletnem delovanju grupe še ni zgodilo.

Ker je mogoče pričakovati, da se bo trg do konca septembra stabiliziral, je bilo dogovorjeno, da se v začetku oktobra ponovno sestane in proučimo stanje v izvozu polfinalnih izdelkov. Upamo, da bo sestanek vsaj tako uspešen kot zadnji.

NAŠA ŽENSKA VRSTA NAJBOLJŠA

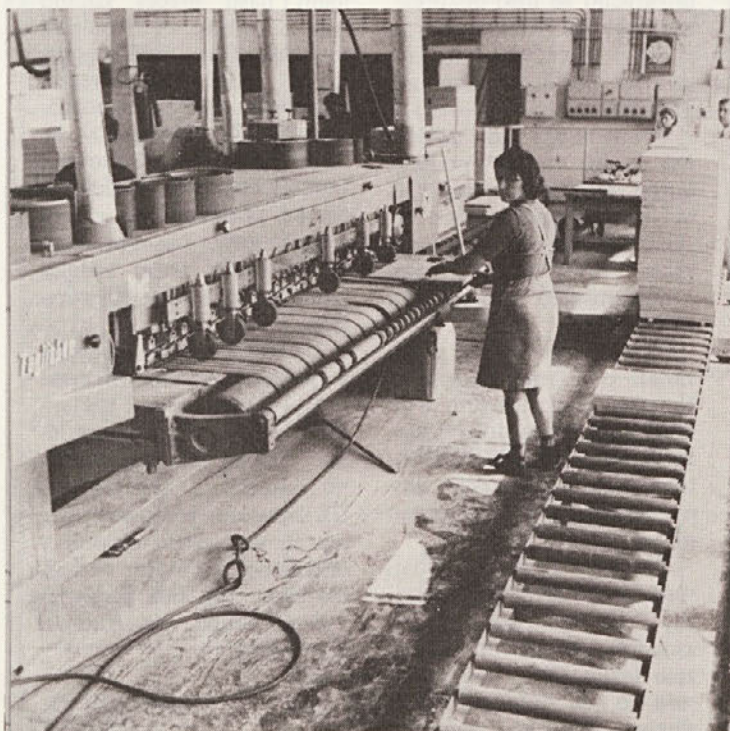
O uspehu nogometištev v tekmovanju delavskih športnih iger za leto 1973 smo že poročali v prejšnji številki. Med tem časom pa se je tudi že končalo tekmovanje v plavanju in atletiki.

Tudi v teh dveh panogah smo dosegli rezultate nad vsemi pričakovanji. Plavanje v Dolenjskih toplicah je prineslo ženski ekipi Novolesa 3. mesto v skupni uvrstitvi, moška ekipa pa si je po zaslugi izredne zmage v štafeti priborila ekipno drugo mesto.

V četrtek, 13. septembra, je bilo na novomeškem stadionu „Bratstva in enotnosti“ tekmovanje v atletiki, katerega se je udeležila tudi naša ekipa v moški in ženski konkurenci. Izmed vseh je bila naša udeležba najštevilnejša, zato tudi uspeh ni mogel izostati. Naša ženska vrsta je bila tokrat nepremagljiva, saj so posameznice zmagale v petih posameznih disciplinah, to je v teku na 60 m, 400 m, skoku v daljino, skoku v višino in v metu bombe, medtem, ko so bile v štafetnem teku druge. Ekipno so naša dekleta zasedla prvo mesto.

Moški so imeli vidnejšo uvrstitev s tretjim mestom v skoku v daljino, drugo mesto v teku na 100 m, četrto v teku na 1.000 m in drugo v štafetnem teku. Ekipno je moška vrsta zasedla tretje mesto.

RUDI IVANČIČ



Tudi v TPP smo se tehnično izpopolnili. (Foto: Sandi Mikulan)

SAMOUPRAVNI ORGANI

Odbor za medsebojna razmerja je imel v času od izida zadnje številke tri seje in obravnaval sledeče:

1. Obravnaval je problematiko dopustov in podprl predlog, da vsi zaposleni prejmejo po štiri dni na letni dopust in da nato delajo 2 prosti soboti brezplačno, s tem da se zaslužek nameni za gradnjo menze.

2. Potrjeval je nadurno delo delavcev, ki prejemajo stimulacijo.

3. Odklonil je predlog za nagrado viličaristu Jožetu Klobučarju iz Zage Straža zaradi tega, ker nagrajevanje ni sistemsko urejeno, saj bi bila s tem narejena izjema, ki ne bi imela pozitivnega učinka na druge delavce. Odbor predlaga, naj bi čimprej sprejeli pravilnik o nagrajevanju inovacij, koristnih predlogov ali dobrega ravnanja s premoženjem podjetja.

4. Potrdil je pogodbe o delu:

- z Antonom Šerbecem in Dragotom Peternelom v višini 2.800 din za delo pri parni turbini

- z dr. Vjekoslavom Horvatom v znesku 1700 din za delo v ambulanti za potrebe Novolesa

- z Stanko Bobnar v znesku 600 din za delo v ambulanti za potrebe Novolesa

- z Danico Mirtič v znesku 1.851,05 din, ki je izdelala cenik

nedovršene proizvodnje v TSP

- z Anico Mirtič v istem znesku, ker je delala v APS.

5. Razdelil je stanovanja kot sle-di:

- Stanovanje Janeza Bukovca se dodeli Jožetu Novaku iz TVP, ker ima 8-člansko družino.

- Stanovanje Jožeta Novaka se dodeli Djordjetu Cabunacu iz Zage Straža, ker stanuje v sobi z 9 m² površine in pričakuje otroka.

- Stanovanje Ane Petruna se dodeli Mariji Zupančič iz TVP.

- Stanovanje Mihata Blažiča se dodeli Jožetu Klobučarju iz Zage Straža.

- Soba Marinke Srebrnjak se dodeli Stanki Jožef iz uprave.

6. Odobri je prošnjo Gabrijela Sitarja za študij na Višji lesni šoli, s tem da bo imel plačano šolnino in stroške avtobusa za obisk predavanj.

ODLOČITVE DELAVSKEGA SVETA

Delavski svet je na seji 8. septembra obravnaval sledečo problematiko in sklenil naslednje:

1. Potrdil je polletni obračun in ugotovil, da je bilo stanje Novolesa v prvih šestih mesecih, kljub izredno

neurejenih razmerah v gospodarstvu, še kar ugodno. O tem lahko prebere-te poseben članek računovodstva.

2. Obravnaval je resolucijo o gospodarskih perspektivah Novolesa in sklenil, naj jo obravnavajo delovne skupine na svojih sestankih. Resolucijo objavljamo kot poseben članek.

3. Sklenil je, da ustanovi in razpiše novo delovno mesto „pomočnik glavnega direktorja“.

4. Sprejel je pravilnik o samoupravnih kontroli, s katerim je dana možnost kontrole znotraj podjetja od strani neposrednih proizvajalcev.

5. Potrdil je dopolnitev pravilnika o delovnih razmerjih, s katerim je dana možnost, da delavci koristijo v izjemnih primerih do 30 dni brezplačnega dopusta, seveda s pogojem, da najprej izkoristijo svoj redni letni dopust.

6. Sklenil je, da se poveča plačilo za nadurno delo ob državnih praznikih in nedeljah na višino 80 odst. od obračunske osnove, medtem ko se ostalo nadurno delo obračunava s 50 odst. nad obračunsko osnovo.

7. Sklenil je, da odkupi 16 delnic ameriške firme Intercontinental furniture Corporation iz New Yorka v vrednosti 29.600 dolarjev in je s tem soudeležen z 10 % vsega kapitala naveden firme in mu zato pripada tudi del njenega dobička.

8. Potrdil je komisijo za izdajo obratovnih dovoljenj strojev in naprav v sestavi:

- ing. Niko Galeša
- Andrej Martinčič
- ing. Darko Urek
- Anton Špelko
- Rudi Ivančič

9. Sklenil je, da podpre akcijo za ureditev ceste Vavta vas - Drganja sela - Ljubno - Uršna sela in zadobil odbor za ekonomiko, da skupno s predstavniki krajevne skupnosti najdejo primerno rešitev.

10. Vodovodnemu odboru Dol. Straža je odobril 15.000 din pomoči.

11. Ing. Pečar je seznanil delavski svet podjetja, da smo med nagradjenici na zagrebškem velesejmu za program VIVA, ki jo je projektiral arh. Kraj iz Ljubljane. Izredno visoko je bila ocenjena tudi kreacija arh. Račičičeve s sodelavcem Adijem Bevcem.

12. Na vprašanje, do kdaj bomo še delali šivane zaboje, je bilo pojasnjeno, da bo ta proizvodnja postopno ukinjena, da pa iščemo zanjo nadomestilo.



Pohištvo VIVA z znakom dobro oblikovanega izdelka.

(Foto: Mirko Vesel)

Sistem omarastega pohištva Viva, katerega smo predstavili prvič letos poleti na Ljubljanskem salonu pohištva, sedaj pa v Zagrebu na jesenskem velesejmu, je prejel priznanje „YU - design 73“.

Yu - design je ocena kvalite-

te oblikovanja. Akcija sama predvideva, da proizvajalec uporablja znak dobrega oblikovanja na vsakem proizvodu kot nalepko ali izvesek, kar bo nedvomno vplivalo na prodajo.

Marta Račičič
dipl. ing. arh.

Z roko v roki: GG - Novoles

21. avgusta je bila razširjena seja sekretariatov ZK Gozdnega gospodarstva Novo mesto in Novolesa.

Namen sestanka je bil pogovoriti se o problemih, ki so se nakopičili v letošnjem letu. To je bilo nadaljevanje pogovorov, ki sta jih imeli komisiji GG-ja in Novolesa glede integracije obeh podjetij. Tokrat sta komisiji končali delo z ugotovitvijo, da možnosti za integracijo še niso dozorele. Komisiji sta sklenili, naj se podjetji prizadevata za uredništev poslovno tehničnega sodelovanja.

Pomladanski in poletni čas je bil za obe podjetji buren, saj sta se morala GG in Novolesa boriti z gospodarskimi težavami, (monetarna kriza, proizvodni stroški, neenakomerno gibanje cen surovine itd).

Na sestanku smo se pogovarjali o dobavi surovin za Novoles, ceni surovine, kvaliteti krojenja in dobavi hlovov, izvoznih kontingentih, tehničnem sodelovanju, skupnem investiranju, delovni sili itd.

Pokazalo se je, da je največji problem cena hlovovine. GG ugotavlja, da ob sedanjih cenah hlovovine zelo težko shaja. Dogovorili smo se, da naše strokovne službe proučijo ponudbo

GG-ja, ki je bila posredovana Novolesu meseca avgusta, in na ponudbo do konca meseca odgovori.


Prav tako je bil sklenjen dogovor, da se o naslednjih dobavah strokovne službe sproti dogovarjajo. Dogovorili smo se, da bodo naslednje dobave hlovovine bolj kvalitetne.

Glede tehničnega sodelovanja je bilo ugotovljeno, da bi z strokovnim sodelovanjem našli precej stičnih točk. Lahko bi izboljšali mehanizacijo, uredili centralno skladišče, povečali izkoristek doslej neuporabnih gozdnih sortimentov, če bi investirali v proizvodnjo tanke iverice itd. Glede kadrovske problematike je bilo dogovorjeno, naj obe kadrovske službi tesno sodelujeta pri reševanju težjih vprašanj.

Dokončen sklep sestanka se je glasil, naj DS Novolesa in GG-ja imenujeta 2 tričlanski komisiji, ki bosta dokončno izdelali predlog poslovno tehničnega sodelovanja. DS Novolesa je na svoji 22. seji 8. septembra določil v omenjeno komisijo naslednje člane: ing. Eda Tavčarja, Staneta Šulna, ing. Andreja Žnidaršiča.

Sekretariat ZK
Novoles

LOTITE SE JE -
NI TEŽKA!

				L	Tržišče, trgovska baza (gr.)	Tov. kovinske galant. v Ljublj.	Sog.	Grška priprava pesem	Prebiva- lec Tibeta	Popevka (fr)	
				Avt. Oz. za Makarsko			PIA Mesto v Italiji				
				pošta teleg. tel.				Belopav- lovič Niko			
				Dušik				Liter			
Sest.: R.1.	Pristaši futura- ma	Belg. letalska družba	Trijenat enaki sogl. Grška 100				Avt. Oz. za Torino				
							Polmer				
Dčaran, prevzet											
Lopa			Mlad ANK				Natrij Nočni lokai				
cev (lat.)				spalnice					Menično jamstvo		
Hiter				Največja filmska nagrada	NOVOLES	Dr. Obradović Maked. pies					
žeravica					Oranje Prebival- ka Irske			Rimska 5 živec			
Jug. podjetje naftnih derivat.			Mlečni izdelek Del voza				Nagri Ada Kje (srbohr.)				
Okrajš. za starejši		Okroglast									
Os. zaimek		Tibetanska govedo 21. črka abecede				Doktor Fosfor			Tona		
Samogl.		Zdravnik za notr. bolezni									

Na podlagi 204. člena statuta je delavski svet na svoji 22. redni seji z dne 8. 9. 1973 sprejel

Spremembe in dopolnitve statuta

SAMOUPRAVNA KONTROLA

1. člen

V smislu uresničevanja samoupravljanja delavcev v združenem delu ter varovanja zakonitosti poslovanja in družbene imovine v temeljni organizaciji združenega dela kot v delovni organizaciji se organizira samoupravna kontrola.

2. člen

Samoupravno kontrolo izvajajo vsi delavci v združenem delu ter po odboru za samoupravno kontrolo.

3. člen

Odbor za samoupravno kontrolo je organ delavskega sveta podjetja.

4. člen

Odbor voli delavski svet podjetja. V odboru morajo biti zastopane vse delovne enote v enakem številu.

Kandidate za člane odbora predlaga delavskemu svetu sindikalna organizacija.

Odbor je za svoje delo odgovoren delavskemu svetu.

Odbor izmed svojih članov izvoli predsednika, ki sklicuje sestanke po potrebi.

Mandatna doba članov odbora traja dve leti. Nihče ne more biti več kot dvakrat zaporedoma izvoljen v odbor za samoupravno kontrolo.

5. člen

V odbor za samoupravno kontrolo so lahko delegirani delavci, ki so po svojih moralnih kvalitetah neoporečni.

Član odbora za samoupravno kontrolo ne more biti delavec, ki je dolžan po svoji funkciji skrbeti za izvrševanje sklepov organov samoupravljanja.

6. člen

Odbor nadzoruje razpolaganje z ustvarjenimi dobrinami v združenem delu, skrbi za uresničevanje delitve po delu, za racionalno gospodarjenje, izvajanje poslovne morale ter za razvijanje moralnih in etičnih norm na podlagi zaupanja v človeka in osebne odgovornosti; ter sodeluje tudi z organi kontrole izven podjetja (sodišče, SDK).

7. člen

O svojem delu vsakih 6 mesecev poroča delavskemu svetu in zborom delovnih ljudi. V svojem poročilu predlaga odbor rešitve za preprečevanja negativnih pojavov, ki jih je s svojim delom zasledil.

8. člen

Odbor ima naslednje pristojnosti:

1. Kontrolira izplačilo osebnih dohodkov
2. Kontrolira izplačilo kilometrin in dnevnice
3. Kontrolira oddajo del, sklepanje pogodb, prevzem blaga ter plačilo kooperantom predvsem iz zasebnega sektorja, pri tem pa mora zlasti preveriti:
 - ali v poslih z zasebnimi kooperanti ne bi bilo mogoče na enak ali rentabilnejši način organizirati tako proizvodnjo v okviru lastne



Transport na valjčnih progah pomeni boljše urejenost in preglednost v obratu ter s tem pogoj za večjo produktivnost.

(Foto: Sandi Mikulan)

ali sorodne delovne organizacije; – ali se v zvezi s posameznimi industrijskimi kooperacijami, nabavami ali drugimi posli ne pojavlja zloraba položaja vodstvenih delavcev ali strokovnjakov v lastni ali tuji delovni organizaciji; – ali se pri izplačilih enakovredno obravnavajo terjatve družbenega ali zasebnega sektorja; ali v načinu poslovanja ne obstojajo elementi, ki prikrivajo dejansko naravo dela in s tem utajajo družbenih obveznosti.

4. Kontrolira vse enote prodaje in nabave, v katere so vključeni kakršnikoli posredniki, bodisi iz zasebnega ali družbenega sektorja, posebno še naročanje, prevzem in plačevanje intelektualnih storitev in drugih uslug zunanjih pogodbenih delavcev, zlasti kadar gre za stroške večjega obsega (projekti, elaborati itd.) pri katerih so posredno ali neposredno angažirani tudi delavci domače delovne organizacije.

5. Kontrolira poslovanje posebnih enot (poslovalnice, zastopstva, agencije itd.) in pravilno predajo dnevnih izkupičkov.

6. Kontrolira poslovanje zlasti še prodaje in nabave preko zastopstev in trgovskih potnikov, v katerem je potrebno posebej proučiti nagrajevanje in nadomestitve stroškov, sistem stimulacije, odgovornost do delovne organizacije, metode njihove delovne organizacije, metode njihovega dela, zadolžitve za druge stroške itd.

7. Kontrolira zunanje trgovske posle, zlasti še:

– posle z znanimi in nesolidnimi firmami, zlasti še s takimi, ki so posredno pod vplivom jugoslovanskih emigrantov ali privatnih posrednikov.

8. Kontrolira projektiranje in realizacijo investicijskih projektov, zlasti še izbor projektov, izvajalcev in dobaviteljev opreme, polizdelkov in surovin.

9. Kontrolira celotno koncepcijo ekonomske propagande podjetja, njeno načrtovanje, uporabo sredstev in način razpolaganja oziroma odločanja o porabi.

10. Kontrolira sredstva za reprezentanco.

11. Kontrolira nastanek vseh vrst škod na objektih in imovini delovne organizacije.

12. Preprečuje tatvine, korupcije

in podkupnine.

13. Preprečuje razpisništvo in neracionalno koriščenje materialnih sredstev.

9. člen

Vse strokovne službe v podjetju so dolžne dajati odboru zahtevane

podatke o materialnem in finančnem poslovanju ter mu strokovno in administrativno pomagati, če odbor od njih to zahteva. Odbor lahko tudi zahteva od strokovnih služb izdelavo analiz, pregledov in podobno.

Pred pregledom dokumentov in drugega materiala je dolžan odbor opozoriti o nameravani kontroli vodjo posamezne enote ali službe. Vodja ne more preprečiti ali odložiti kontrolo in pregled. Če je utemeljen sum kaznivega dejanja lahko odbor izvaja kontrolo brez predhodnega obvestila vodje enote ali službe.

10. člen

Odbor je dolžan prijaviti organom pregona vse nepravilnosti, ki jih ugotovi ob priliki svojega dela, ki se preganjajo po uradni dolžnosti, posebno pa še sodelovati s komisijo za družbeni nadzor pri SOB Novo mesto.

11. člen

Zbori delovnih skupnosti in centralni delavski svet so dolžni proučiti poročila odbora ter podvzeti odgovarjajoče ukrepe v podjetju oziroma obvestiti tudi pristojne zunanje organe o ugotovljenih kršitvah predpisa.

12. člen

Odbor mora upoštevati vse prijave, razen anonimnih, delovnih ljudi, ki ga obvestijo o ugotovljenih nepravilnostih v podjetju.

13. člen

Ta dopolnila stopijo v veljavo v 8 dneh po objavi na oglasnih deskah. Straža, 8. september 1973

Predsednik:
Jevšček Miloš, l.r.

Delovne skupine tudi pri nas

Z uvedbo samoupravljanja smo si v Jugoslaviji naložili vrsto zahtevnih nalog;

– zmanjšati odtujenost delavca od rezultatov njegovega dela,

– ukiniti izkoriščanje, – uveljaviti delo kot osnovo družbenega in materialnega položaja človeka;

– doseči, da bodo skupne zadeve reševali res prizadeti, ne pa odtujen aparat.

Vse to je bil davni sen vseh, ki so dobro poznali kapitalistično družbo in njen odnos do proletariata, to je tistega dela človeštva, „ki vse ustvarja na svetu“.

Življenje samo nam dokazuje, da teh ciljev ni lahko doseči. Hitrejšemu in polnejšemu reševanju le-teh se postavlja po robu nešteto subjektivnih in objektivnih ovir, zato večkrat stojimo pred dilemo: OD ČESA JE RAZVOJ SAMOUPRAVLJANJA PRAVZAPRAV ODVIŠEN? KAJ STORITI, DA BI SAMOUPRAVNE ODNOSE HITREJE RAZVIJALI?

Kvalitetni premik v samoupravnih odnosih je gotovo ustanavljanje delovnih skupin.

V Novolesu je odgovore na ta vprašanja pričela iskati osnovna organizacija Zveze komunistov, ki je izhajala iz dejstva, da je uspešnost samoupravnega sistema predvsem v dobri informira-

nosti samoupravljalcev. V ta namen je predlagala, da se v Novolesu ustanovijo delovne skupine, kar je delavski svet tudi sprejel.

Kaj so delovne skupine? **DELovNA SKUPINA JE TEMELJNA ENOTA, V KATERI DELAVEC OPRAVLJA SVOJE DELOVNE DOLŽNOSTI IN NEPOSREDNO URESNIČUJE PRAVICO INFORMIRANOSTI TER NEKATERE SAMOUPRAVNE PRAVICE.**

Delovna skupina omogoča vsakemu članu, da sodeluje v samoupravljanju, zlasti pa:

- v oblikovanju stališč do določenih vprašanj,
- v izrekanju predlogov in mnenj,
- v sprejemanju informacij,
- v postavljanju vprašanj s celotnega področja dela in poslovanja obrata in podjetja.

V okviru svojih pristojnosti odloča neposredno na zboru. Torej je sestanek temeljna oblika delovne skupine.

ALEŠ KULOVEC

Ureja uredniški odbor. Glavni in odgovorni urednik: Slavko VIDMAR. Izdaja Lesni kombinat „NOVOLES“ v Straži pri Novem mestu. Naklada 1600 izvodov. Stavak, filmi in montaža ČZP DOLENJSKI LIST. Tisk: KNJIGOTISK Novo mesto.