

LJUBLJANSKO BARJE – KRAJINSKI PARK!

Največja čistilna ekološka akcija lovcev opozarja!

21. marca letos je potekala na Ljubljanskem barju in okolici doslej največja ekološka čistilna akcija. Sicer so podobne lokalne akcije opravili lovci in ribiči pred tem že večkrat, a so se to pot za akcijo organizacijsko bolj pripravili. Povezali so se tudi z Zelenimi Ljubljane in krajevnimi skupnostmi, hkrati pa pokazali javnosti, da so med prvimi, ki jim je kaj do čistega naravnega okolja. Zaradi neverjetnih količin smeti in odpadkov, ki ležijo ob in na bregovih, pa bo potrebno akcijo še večkrat ponoviti, saj delo že zdaleč ni dokončano.

Namen akcije je bil poleg očiščevalne funkcije tudi pokazati javnosti, da si skupaj z ljubljanskimi Zelenimi želijo ohraniti Ljubljansko barje kot krajinski park.

S svojo predčasno čistilno akcijo so pokazali širši javnosti, da je potrebno prihodnje leto tovrstne vseslovenske akcije izven urbanega okolja načrtovati vsaj mesec dni prej, kajti v prosti naravi v tem času divje živali še ne vale in ne kotijo mladičev, kasneje vznemirjanje pa močno škoduje celotnemu živalstvu.

»Zelene Ljubljane« so lovci in ribiči tudi opozorili na neprecenljivo škodo, ki jo povzročajo neosveščeni občani pri nabiranju poljev, zab, s požiganjem travnišč in meja, kar je sicer že prepovedano, a ni ustreznega osveščanja in represivnih ukrepov, ki bi kršilce prisilili do

spoštovanja prepovedi, povezanih z varstvom naravnega okolja. Opozorili so tudi na nevdružne razmere nenadzorovanega izpuščanja psov na Ljubljanskem barju, ki je postalo marsikje predmetni poligon mnogih športnih kinologov (kljub kontumacu psov zaradi gozdne ste-kline!).

Pristaviti pa je potrebno, da lovci in ribiči ugotavljajo, da učinka akcij že čez nekaj mesecev ne bo več videti zaradi neučinkovitosti kaznovalne politike proti onesnaževalcem. Na očiščenih mestih, kjer so bila nekoč divja smetišča se zopet nabirajo novi kupi odpadkov iz gospodinjstev. Sprašujejo se, kolikokrat bodo svoje članstvo lahko še prepričali v koristnost akcij, če ne bosta komisiji za varstvo okolja občin Ljubljana Vič-Rudnik in Vrhnika poskrbeli za nadzor nad dovažanjem odpadkov iz gospodinjstev in tudi industrije. Nadzor že vršijo tudi pooblašteni lovski in ribiški čuvaji, ki kršilce prijavljajo, vendar tudi ugotavljajo, da pristojne službe za prekrške ne izrekajo ustreznih kazni, da bi to početje preprečili.

Vse lovske in ribiške družine (skupno 1011 članov) soglasno podpirajo stališča Zelenih Ljubljane, ki so bila objavljena v sredstvih javnega obveščanja.

BORIS LESKOVIC

Kako zaščititi Blagajane?

Blagajna, žlahtna cvetlica Polhograjskih dolomitov, tudi letošnjo pomlad nima miru. Številni izletniki, ki so se podali na Polhograjsko goro ali Lovrenc, so menda našli vsega tri cvetlice, po čemer je sklepati, da se jih je spet lotila divjat. K tej domnevi navajajo tudi poščipani strelji cvetlice.

So bili spet na delu mufloni? Morda kaka druga visoka divjad? Muflonom blagajke sploh ne škodijo, trdijo poznavalci, medtem ko so za nekatere druge živali in ljudi strupene. Človeška objestnost ne pride v poštev, saj so bili na odščipljenih stebelcih cvetlic jasno vidni živalski zobje.

Vsega naj bi bila spet kriva razmeroma mila zima z malo snega. Še do pred nekaj leti je blagajane ščitila snežna odeja. Ko pa enkrat te naravne zaščite ni več, pravijo poznavalci, je cvetlica lahek plen divjadi, ki zgodaj spomladi še ne dobi drugega zelenja. Divjad najprej plane na popek. Toda če blagajana ni pravilno odrezana, je z njo konec.

Poščipane cvetlice že nekaj let zapored povzročajo hudo kri tako med varuhi narave, kot med lovci, ki pa se ne čutijo krive. Krive so mile zime, pravijo, ki nam nikakor ne postržejo z dovoljšno obilico snega. Kakor hitro pa bodo zime spet normalne, bo problem rešen sam od sebe.

B. VRHOVEC

POGOVOR Z UREDNIKOM
LOVCA IN KINOLOGOM
BORISOM LESKOVICEM

Še o pasjih zadevah!

Da bi ugodili našim bralcem, ki so nam poslali številna vprašanja v zvezi z neurejenimi pasjimi zadevami, se je uredništvo Naše komune obrnilo na gospoda Borisa Leskoviča, urednika revije Lovca, ki pa je znan kot kinolog, hkrati pa je tudi občan občine Vič-Rudnik. V razgovoru je pripomnil, da tudi uredništvu revije Lovca dobiva večkrat podobna vprašanja in je zato rade volje povedal naslednje:

Kar je bilo zapisano v zadnji številki Naše komune – o pasji anarhiji pri nas, je dokaj res. Dejstvo je, da je samo v Ljubljani več kot 10.000 psov različnih pasem. Pojavljajo se tudi za ljudi in pse nevarne pasme, kar bi želel še posebej opozoriti v prid varnosti ljudi in živali (nekateri doberman, rotweilerji, predvsem pit bull terierji, bull terierji). Značaj psa pa je predvsem odvisen od značaja vodnika in namenov, zakaj je kupil psa določene pasme. Reda tudi ni, ker ni tudi splošno veljavnih predpisov na tem področju. Ni potrebno biti strokovnjak, da bi človek ne videl, kako se psi prosto spuščeni podijo po otroških igriščih, sprehajališčih in zelenicah.

Ni povsod enako stanje v Ljubljani pa tudi v širši Sloveniji. Ponekod so bolj prisluhnilni zahtevam občanov in pričeli urejati te zadeve. Kot primer vzemimo škofjeloško občino, kjer so pred kratkim sprejeli odlok o reji malih živali in med drugim tudi zapisali, da je v stanovanjskih blokih mogoče imeti pse, mačke itd., samo s privolitvijo sosedov. Kaj vi mislite o tem?

Kar zadeva Škofjo Loko in njihovo pobudo je seveda treba to pozdraviti, vendar mislim, da bi bilo potrebno pred takšnim odlokom rešiti mnoga druga vprašanja. Tu menim predvsem, da bi morale KS in občine določiti posebej namenske površine blizu naselij, kjer bodo lahko pse spuščali, da se pregibljejo in opravijo svoje pasje potrebe. Ker pa bo na tej površini koncentracija živali je tukaj potrebno nadzorstvo veterinarske službe in stroga higijenska zaščita. Vsekakor pa se strinjam, da psom ni mesto na otroških igriščih in zelenicah. Na sprehodih pa morajo biti psi obvezno na povodcih in če je potrebno tudi opremljeni z nagobčnikom. Za bolj ostre pasme psov pa bi moral biti nagobčnik obveznost. V zvezi s tem bi opozoril na neprijetne izkušnje tudi iz Trnovskega naselja.

Kam postavljate ekološko? Na prvo mesto, ali bi bile lahko zahteve lastnikov psov prednostne?

Nobenega dvoma ne bi smelo biti, kar zadeva prednost ekološke. Oboje pa je možno razumno uravnavati, če imamo opravka z osveščenimi ljudmi.

Predvsem pozdravljam pobudo Naše komune, kar pa je tudi stalna skrb našega uredništva. Psi so ljudje imeli v naseljih in jih bodo imeli tudi v prihodnje. Naša naloga pa je, da zahtevamo spoštovanje hišnega reda (vsaj to, da lastnik za psom počisti pločnik in hodnik, da ponoči ne vznemirjajo stanovalcev z laježem in ne onesnažujejo hodnikov in bližnje okolice). Vsekakor pa je potrebno za pse, ki so že v naseljih, čimprej urediti ustrezno ograjeno rekreacijsko površino. Vse pse brez lastnika – nadzorstva pa je potrebno brezkompromisno odstraniti. To bi že morala biti dolžnost mestne veterinarsko-sanitarne službe. Vse to ni nič novega, v zahodnih mestnih kulturnih središčih je to urejeno, kakor je bilo včasih še kar ustrezno rešeno že tudi pri nas.

S. LENARDIČ

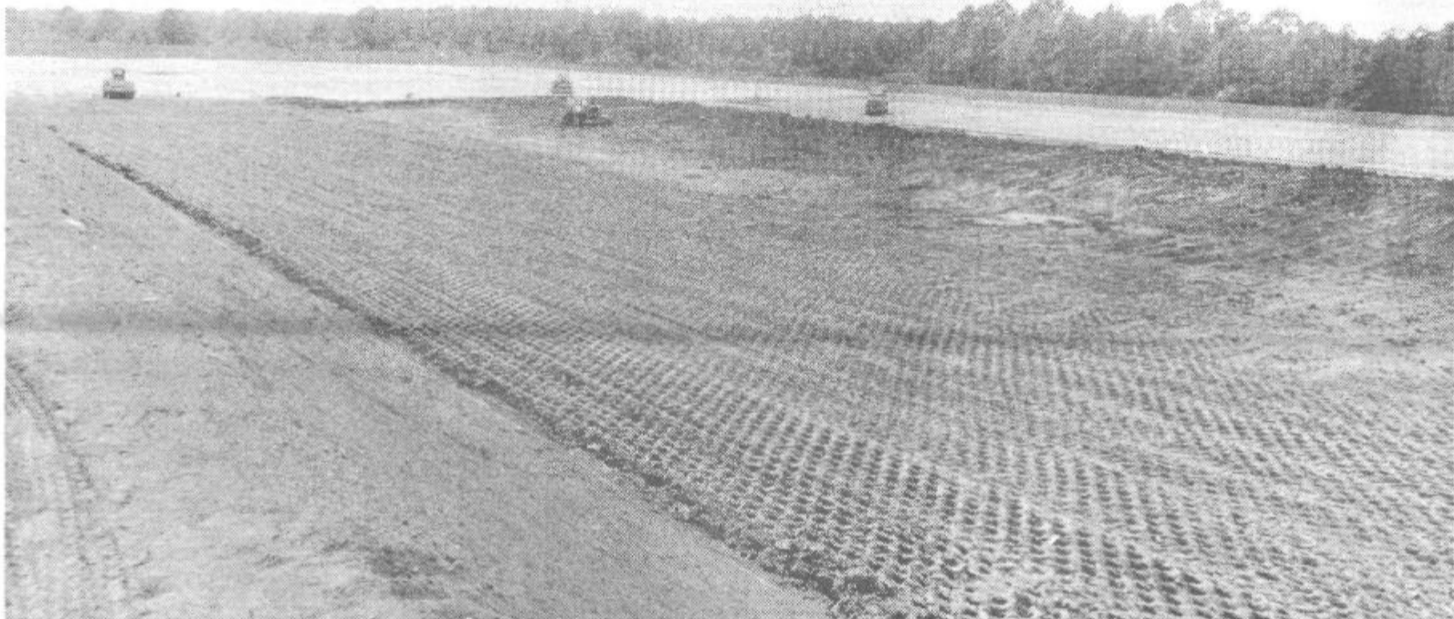
Dobra bera mavrahov

Bolj vsestranski ljubitelji gob si bodo letošnjo pomlad zapomnili kot eno najbolj dareljivih v zadnjih nekaj letih. Potem ko so po nekaj sušnih letih dobro »obrodile« marčnice, so sredi aprila (ponekod pa tudi že prej) izdatno pognali tudi mavrahi, ki jih nekateri cenijo kot eno najboljših vrst gob. O bolji ali manj bogati bери teh gob poročajo tako s samega obrobja Ljubljane, kot z Ljubljanskega barja, našli pa so jih celo v Horjulu.

»Našel sem mavraha, ki je raste v travi tik ob tomišelski cerkvi. Bil je res lep primer,« mi je ob iskanju teh čislanih gobic po Ljubljanskem barju zaupal Slavko Pavlič iz Bresta.

Užitni mavrah ali smrček (Morchella esculenta), ki je med vsemi gobami-jamičarkami najpogostejši, se največkrat pojavlja na vlažnih tleh ob vodah, na robu travnikov ali v grmovju, najdemo pa ga lahko tudi na ježah in ob poteh. Pri nas so znani vsaj trije različni užitnega smrčka (robati, okrogloglavi, debelobetni različek itd.), ki pa so po kakovosti približno enaki. Nevarnost zamenjave s kako strupeno gobo ni, saj v tem letnem času raste bolj malo drugih gob. Nepazljivi gobarji bi utegnili smrčka zamenjati kvečjemu s pogojno užitnim spomladanskim hrčkom (surov je strupen), ki pa ima namesto jamic, na glavi mehko zavite nagubane vijuge, ki spominjajo na možgane ali orehova jedra. Torej lahko smrčke mirno nabiramo.

BRANKO VRHOVEC



Delo na zaščiti tretjega polja deponije so v teku. Naravni tesnilni slog pred polaganjem je že položen, v teku pa so priprave na polaganje umetnega tesnilnega sloja – folije.

Kam in kako z odpadki?

S pojavom človeka na zemlji se je sprožil neprekinjen proces nastajanja odpadkov. Le-teh je vse več in v mnogih področjih predstavljajo vedno večji okoljevarstveni, gospodarski in finančni problem. Tudi časovno se njihovih posledic ne da več točno oceniti in so zato tudi njihove posledice večinoma skoraj nepopravljive. Samo nekaj primerov:

- vse hitreje uničevanje ozonskega plašča,
- ogrevanje našega ozračja (učinek tople grede),
- vse huje onesnaževanje ter zastrupljanje podtalnice,
- onesnaževanje tal, rek, morij itd.

Tem nevarnostim smo izpostavljeni vsi in jim ne moremo ubežati oziroma se pred njimi izolirati.

Deponije – odlagališča odpadkov – so vse bolj polne, urejenih je sedaj premalo. Vse več je divjih odlagališč, ki kazijo in istočasno onesnažujejo okolje. Slovenija ima po podatkih iz konca leta 1990 cca 450.000 ton komunalnih odpadkov.

V Sloveniji se zato pospešeno lotevamo problema ravnanja z odpadki vseh vrst. Na osnovi izkušenj razvitih držav, predvsem Avstrije in Nemčije, razvijamo koncept gospodarnega ravnanja z odpadki, ki obravnava načine njihove obdelave in odstranjevanja ter zmanjševanje njihovega nastajanja.

Centralna deponija komunalnih odpadkov na Barju vseh ljubljanskih občin, se je s pospešeno gradnjo mesta v letih 1980–90 in tudi s povečanim urejenim odvozom in novo tehnologijo širila na področje južno od Curnovca, v skladu s projekti in gradbenimi dovoljenji vse od leta 1986 naprej. Nova mestna vlada je v svojem programu predvidevala osnovne preveritve lokacije sanitarnega odlagališča na Barju in naročila raziskave morebitne onesnaženosti površinskih vod, talnice in podtalnice na območju KO.

Analize so opravljali Geološki zavod Ljubljana,

Univerzitetni zavod za zdravstvo in socialno varstvo in Zavod za socialno medicino in higieno Ljubljana, na starem odlagališču ob avtocesti pa tudi ZRMK.

Zaradi točnosti podatkov in analiz moram korigirati navedbe spoštovanega C. Staniča v Naši komuni 3/4 (11. marec 1992) in navajam:

- Globina onesnaženja z izcednimi vodami na starem odlagališču sega cca 16–20 metrov pod površino (to je v nivoju zgornjega vodonosnika).

- Onesnaženje na novem odlagališču, 1. in 2. polje, pa kaže na osnovi 2 letnih raziskav le manjše onesnaženje z izcednimi vodami novega KO, preiskave kažejo presegevanje naslednjih parametrov: KPK, amonijak, mangan, poraba KMnO₄, železo, motnost in obarvanost (to je v nivoju vode prve prodne plasti cca 4,0–8,5 metrov). Mikrološka preiskava vzorcev vode kaže, da je bila higiensko neoporečna.

- Onesnaženje izven nove deponije ni ugotovljeno razen v Bezlaznem grabnu, vendar je tu voda onesnažena tudi z bakterijami fekalnega izvora (črne gradnje).

- Odpadna voda iz zbiralnika izcednih vod je pred izpustom v kanalizacijo v okviru normativov za odpadno vodo, ki se lahko spušča v kanalizacijo.

Zaključek je sledeč: da je zgornji nivo vode prodnih plasti na novem KO delno onesnažen (1. in verjetno 2. polje), vendar bistveno manj močno kot na starem odlagališču in prav tako ne v taki globini.

To poudarjam zato, da se ve, da je na novem delu onesnaženje mogoče še obvladovati z bistveno manjšimi stroški, kar kažejo tudi naročene in izdelane študije in preliminarne raziskave, ki so bile naročene v letu 1990 in izdelane v letu 1991 (ZRMK). Izsledki študij in analiz so bili osnova za načrtovanje in projektiranje 3. odlagalnega polja, ki pa že predvideva dvig deponije nad nivo poplav

tudi po posejanju, naravno in umetno tesnenje ter kontrolirano prestrezanje in odvajanje izcednih vod. Povsem potrjena in pravilna pa je tudi usmeritev izvršnega sveta mesta Ljubljane, ki nadaljuje z raziskavami v iskanju in preverjanju novih možnih lokacij ožje ljubljanske regije za nova odlagališča odpadkov oziroma za dejavnosti gospodarjenja z odpadki v smislu zmanjševanja, recikliranja, energetskega izkoriščanja dela odpadkov, inertizacije nevarnejših ostankov gospodinjstev oziroma obrtnih odpadkov in tudi kompostiranja bio dela odpadkov.

Konec leta 1991 je bila naročena tudi raziskovalna naloga-koncept gospodarjenja z odpadki v ljubljanski regiji (skupno z občinami Ljubljane, Kamnik in Grosuplje), nadaljuje se tudi preverjanje novih lokacij ter priprava za predhodne raziskave in preverjanje sanacije KO Barje. V mesecu maju pa bo podpisana tudi koncesijska pogodba za prvo poizkusno področje na območju Ljubljane, kjer se bo ločeno zbiralo komunalne odpadke na izvoru, uvedlo sekundarno zbiranje surovin z »eko« otoki in se pričelo postopno kompostiranje bio mase skupno z občino Kamnik, vendar brez vključitve dosedanjega partnerja občine Domžale; predvsem zaradi nerazumevanja problematike skupnega pristopa s strani občine in izvršnega sveta Vič-Rudnik.

Za zaključek moram poudariti, da osebno nisem zagovornik deponiranja vseh odpadkov kot je bila dosedanja praksa povsod v Ljubljani, še manj pa odlagališča na neustreznih lokacijah na Barju in naši občini, vendar zaenkrat še ni drugih celovitih in primernejših rešitev podedovane problematike. Do vsake dobre in premišljene nove rešitve pa se pride le postopoma in s skupnim interesom vseh koristnikov in tudi onesnaževalcev, ki pa mora biti ekološko in tehnično na višjem nivoju in manjšem riziku za prizadete ljudi.

Aleksander Marinko, dipl. ing.