

LJUDSKI UMETNIK TONE KLEMENČIČ-PLNADAR

Bližnja in daljna okolica Škofje Loke je vsa polna podobarskega in rezbarskega okrasja, ki ga je tod, posebno v preteklem stoletju, raztrosilo ljudstvo, ki je imelo izredni čut in posluh za krašenje. Propadajoče podeželske delavnice umetne obrti, kakor tudi ljudski umetniki samouki, so zaradi pojemajočih cerkvenih naročil vse pogosteje in tudi v večjem številu prevzemali v delo poslikavanje kmečkih skrinj, zibk in drugih kosov hišnega inventarja. In tako najdemo v tipični kmečki hiši tega časa po stenah slike na steklo, seveda svete podobe, pod stropom je bil obešen golob, tipični izdelek ljudskega rezbarja, poslikana je bila zibka, skrinje, v boljših kmečkih domovih pa je bila »malana« tudi gorenja hiša, gorenja veža in celo kašča, v niši nad hišnimi vrati je stal kip sv. Florijana, zaščitnika pred požarom, ali pa kak drug hišni patron. Ob cestah in poteh pa smo naleteli na lesena znamenja in zidane kapelice, okrašene s podobami ali s kipi.

V glavnem je vsa ta dela ustvarila roka ljudskega umetnika in jim vtisnila pečat čudovite preprostosti in prisrčne okorelosti, da danes modernemu človeku, presitemu »visoke umetnosti«, nudijo nekaj elementarnega osvežujočega veselja. Škoda pa je, da je delo te ljudske umetnostne tvornosti pri nas malodane neraziskano in razen nekaterih posameznih prispevkov še ne premoremo obsežnejšega gradiva. Izjema bi bile panjske končnice, a tudi na tem področju ugotavlja dr. E. Cevc, da je »problem poslikanih panjskih končnic vendarle ostal še do danes neprebrana knjiga.«¹ Za ostale izdelke ljudske umetnosti pa lahko rečemo, če povzamemo za dr. Cevcem, da niti še knjige nimamo. In mimo vsega se vsaj iz čiste radovednosti vprašujemo, kdo bi utegnil biti podobar, ki je poslikal n. pr. znamenje, kdo rezbar, ki je izrezal Florijana nad hišnimi vrati. Kajti ljudski umetniki niso imeli navade podpisovati svojih del in s tem so nam močno odmaknili svoje osebnosti in onemogočili razpoznati njihova dela. Skoraj je že zamujen čas, da bi bilo še mogoče jasneje razkriti temo anonimnosti in razjasniti delovanje ter označiti delo posameznih ljudskih umetnikov. Tu in tam še kroži glas o kakem podobarju in je nanj spomin še bolj ali manj živ, vendar pa je skoraj redno že pomešan z legendo. Zato je težko iz vseh teh, dostikrat nasprotujočih si mnenj raznih pripovedovalcev o nekem ljudskem umetniku izluščiti vse primesi legendarnosti ter ugotoviti resnico, kar je pač za vsako znanstveno delo osnovna nuja, prav tako težko pa je tudi prepoznati njegova dela. Čim bolj pa vstaja pred nami osebnost določenega ljudskega umetnika in čim več njegovih del razpoznamo, tem bolj se tudi zmanjšuje število ostalih anonimnih del.

Nekaj kratkih orisov umetnikov samoukov iz Selške in iz Poljanske doline je priobčil v Slovenskem etnografu Janez Dolenc² in tako naredil prvi korak

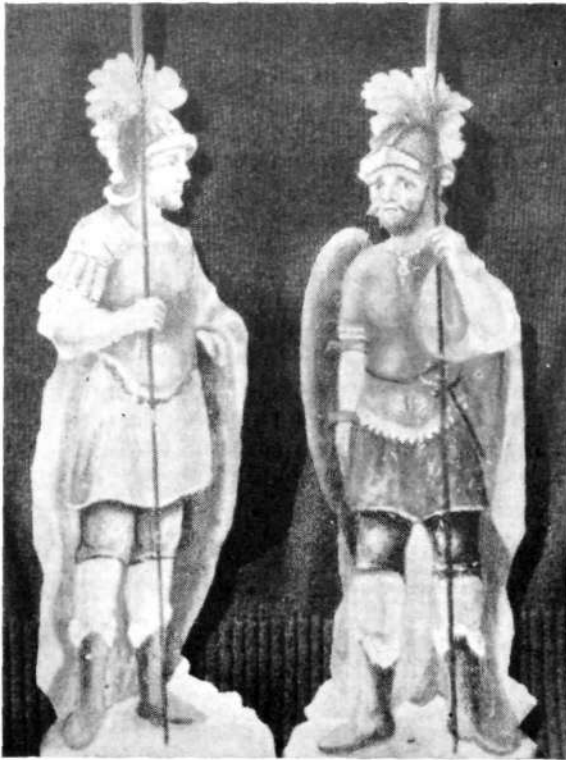
k sistematičnemu raziskovanju ljudske umetnosti na tem ozemlju. Med njimi je omenil tudi podobarja Toneta Plnadarja iz Železnikov, o katerem sem skušal zbrati nekaj več podatkov in uspelo mi je, da sem ugotovil tudi nekaj njegovih del. Po teh delih sodeč bi trdil, da je bil tipični predstavnik tiste vrste ljudskih umetnikov, ki so bili hkrati rezbarji in podobarji, kajti nalletimo tudi na rezbarje, ki svojih del niso poslikavali sami, temveč so jih dajali podobarjem, da so le-ti dali delu končno obliko.

Plnadar, Tone Klemenčič, se je rodil 23. maja 1844³ v Železnikih, v hiši, kjer se je po domače reklo »pri Plnadarju«, danes pa »pri Primožu«. Mati je bila Johana Klemenčič, žebljarka, o očetu ni najti nobenih podatkov. Tone je umrl 27. decembra 1927 za tuberkulozo. Hiša, kjer je bil rojen, je bila njihova last, nekaj let pred Tonetovo smrtjo pa je prešla v druge roke. Šolal se je v takratni šoli v Železnikih, kjer se je naučil pisanja in čitanja. Nato je dal šoli za vedno slovo, ni pa priče, ki bi nam mogla povedati o njegovih uspehih in neuspehih v šoli, niti, če je že tedaj kazal nagnjenje za risanje in rezljanje. Verjetno je, da se v šoli ni dosti razlikoval od svojih sovrstnikov. V globoki starosti je spoštljivo govoril otročajem, ki so viseli po oknih njegove delavnice in ga klicali kar za strica, naj se v šoli pridno uče in naj ubogajo učitelja, iz česar bi se dalo sklepati, da je tudi on imel veselje do šolanja, kar mu pa, kot večini njegovih vrstnikov, ni bilo dano.

Kaj je mladega Plnadarja vzpodbudilo, da se je začel ukvarjati s podobarstvom in rezbarstvom, nisem mogel ugotoviti, nujno pa je moral imeti določeno mero veselja in tudi talenta, da si je izbral ta poklic. Začel je kot absolutni samouk in ko si je sam pridobil že neko, vsaj osnovno znanje, se je šel učiti v znano podobarsko delavnico Štefana Šubica v Poljanah. Mlad in preveč samozavesten ni dolgo vzdržal pri mojstru in je kmalu pobegnil. Bil je namreč prepričan, da že sam dovolj zna ter da se nima več česa naučiti. Tudi mu ni bilo po volji, da bi kot drugi učenci opravljal dela, kot n. pr. mletje in mešanje barv, temveč je hotel že samostojno ustvarjati. Možno je, da tudi z mojstrom ni bil zadovoljen in je morebiti hotel iti kam



Tone Klemenčič: Zena z jerbasom in otrokom.
(Foto A. Pavlovec)



Tone Klemenčič: Vojščaka. (Foto A. Pavlovec)

mu je delo uspevalo in mu tako ni šlo najslabše, si je hotel ustvariti lasten dom in je zaprosil Grosna za hčerino roko. Grosn pa hčeri ni dovolil, da bi vzela podobarja, »ki nima nič«, in tako zaradi gruntarskega pojmovanja ljubezni ni prišlo do poroke. Tako je Plnadar ostal vse svoje življenje samec⁵ in moremo samo ugibati, koliko ga je neuspela ženitev potrla in tako morebiti vplivala na njegovo delo. Doma mu je gospodinjala sestra Jera,⁶ precej živčna ženska, ki pa je zanj dobro skrbela. Pred vsiljivimi obiski sosedovih otrok ga je kar zaklepala v delavnico. Le sosedov Tonček, desetletni fant, ves navdušen za »stričevo« delo, jo je znal ukaniti in si vedno priboriti vstop v delavnico. Mikale pa so fanta predvsem živali, katere je znal Plnadar »tako dobro in po naravi posneti«. ⁷ Spoznali smo Plnadarja že v mladih letih kot precej samosvojega in tak je ostal vse življenje, samostarski in zadovoljen s svojim delom. Živel je mirno, ni se vdajal pijači. Ko ga je zagrabilo delo, ni poznal ne dneva ne noči. K delu se je vedno resno pripravil in za vsako naročilo si je predhodno napravil risbo. Govoril ni rad, razen če se ni govorilo o njegovem delu. Po opisu je bil srednje postave, bolj suhljatega telesa, podolgoličnega obraza, brk in brade ni nosil. Bil je vedno preprosto, toda čedno oblečen in je vzbujal vtis solidnega moža. O sebi pa je dejal, da je podobar.

Edino točneje datirano in večje Plnadarjevo delo sta dva križa. Prvi stoji v Podvrhu, kjer je kmetu Strgarju naslikal na hišo tudi sv. Florijana, drugega

drugam, a tega, kot navajajo priče, ni storil. Ne da se tudi ugotoviti, koliko časa je prejemal Šubičev poduk, tudi je težko ugotoviti, kako se le-ta odraža v njegovih delih. Izbral si je torej pot, katero mu je narekovalo srce, pot umetnika samouka. Morebiti je bilo zanj celo bolje, da ni ostal dlje pri mojstru, ki bi ga vzgojil v solidnega podobarja, solidnega obrtnika, da bi s posnemanjem tujih dosežkov in tuje umetnosti pokopal svoja lastna primarna hotenja.

Delavnico si je uredil v domači hiši, kjer so se na dolnjem koncu stiskale še tri družine fužinarjev. Tu je delal, kolikor ni hodil za delom po bližnji in daljni okolici. Zime je navadno prebil doma, na pomlad pa se je odpravljal iskat naročil. In ko je tako delal tudi pri kmetu Grosnu v Rovtu, se je seznanil z njegovo najstarejšo hčerko.⁴ Ker

pa najdemo na Četeni ravni. Po izjavah⁸ je zahajal Plnadar v te kraje med leti 1900 do 1905, in v to dobo bi postavili tudi nastanek obeh Križanih. Drugo datirano delo iz leta 1913 je vrsta iz lesa izrezanih in poslikanih figuric božjega groba, katere je naredil Arnolu iz Železnikov št. 162 (popolnoma enake figurice hrani tudi Tavčar, Železniki 111).

Poglejmo najprej plastiki teh dveh križev. Obe sta si zelo podobni in se razlikujeta med seboj le po drži glave, katero je podvrški nagnil v desno, oni s Četene ravni pa v levo. Obraza sta si izredno podobna, obdana z dolgimi lasmi, bradata. Značilne so velike zaprte oči, priprta usta in šiljasti nos, kar daje obrazu poseben izraz, ki je daleč od trpljenja. Telo ne visi na pribitih rokah, kar naj sicer pokažejo močno izstopajoči prsni koš in kite na rokah, ampak lebdi pred križem. Pri obeh plastikah se Plnadar ni oddaljil od običajnega upodabljanja tega ikonografskega motiva, začudi nas le za ljudskega rezbarja samouka neobičajno dobro poznavanje anatomije.

Obema močno podobna sta tudi križa v Jesenovcu in v Podroštu ter ju tudi lahko pripišemo Plnadarju, ne moremo pa tega trditi za onega v Železnikih, čeprav tudi zanj (znamenje je postavljeno med dve visoki smreki poleg hiše št. 108) ljudsko izročilo pravi,⁹ da ga je naredil Plnadar. Že na prvi pogled je opazna taka razlika, da je gotovo delo druge roke. Plnadarju je verjetno pripisan zato, ker je morda samo popravil leseno razpelo in plastiko samo prebarval, kajti izdeloval je tudi same križe brez plastike, predvsem za nagrobnike. Ti so morali biti zelo mikavni: v podnožju je bila pritrjena deščica v velikosti panjske končnice, kamor je naslikal kak nabožen prizor in večkrat poleg imena umrlega celo sam napisal kak verz.

Najprisrčnejše Plnadarjevo rezbarsko delo predstavljajo nedvomno posamezni kipci za jaslice (Železniki, pokopališka cerkev). To je vrsta majhnih plastik, ki jo odlikuje pristno ljudsko umetnostno občutje in je polna preproste topline ter nečesa svojskega, kar se z besedo ne da pojasniti. V globoke vreze dleta, katere ni prekrilo barvanje, se lovi svetloba, tu sledimo vsaki rezbarjevi potezi, nekje odločni in drugod omahljivi, in ko pregledamo posameznosti na kipu pastirja, ki v preveliki roki drži klobuk ali se opira na palico, ali kralja, ki z isto kretnjo drži krono, tedaj opazimo podobnost obrazov, kretenj in noše ter se nehote vprašamo, ali ni tu morda umetnik hote ali nehote variiral eno in isto osebo — model? Celu med obrazi pastirjev in obrazoma obeh križanih je daljna sorodnost.

To je nekaj doslej zbranih Plnadarjevih rezbarskih del, katera nam zaradi majhnega števila in pomanjkljive datacije žal ne morejo popolnoma pokazati njegovega razvoja. Morda je bila prva stvar, ki jo je izrezal iz kosa lesa, kaka žival, saj jih je tudi kasneje zelo rad upodabljal. Od prve upodobitve človeškega telesa, pa najsi bo to odeto v obleko pastirja ali na pol golega Križanega, je moral prehoditi dolgo razvojno pot, ki ga je privedla do oblikovno najbolj dognanih stvaritev: križev v Podvrhu in na Četeni ravni. Njegova umetnost se je ob teh upodobitvah ali pa že prej znašla torej na razpotju. Ena pot (križa v Podvrhu in na Četeni ravni) vodi iz območja ljudske umetnosti v kvalitetno območje umetnoobrotnih delavnic, torej v krog med stilno in ljudsko umetnostjo, hkrati pa se še vedno trdno oklepa primarne ljudske umetnosti (figurice jaslic). Kot tak je Plnadar predstavljal na prelomu obeh stoletij, 19. in 20., enega njenih zadnjih predstavnikov.



Tone Klemenčič: Pastirja. (Foto A. Pavlovec)



Tone Klemenčič: Pastir in Marija z Jezusom. (Foto A. Pavlovec)

Podobna je bila bržkone tudi njegova pot v podobarstvu. Slikal je zibke, katere mu je prinašal stari mizarski samouk Meja, skrinje, tablice za nagrobne križe. Od vseh naštetih del nam žal ni poznano nobeno. Edino znano, njemu pripisano, je votivno leseno znamenje v Železnikih ob cesti, na kraju, ki ga imenujejo Pod zijavko, poslikano s prizorom Marijinega kronanja. Znamenje je zelo poškodovano, barve so mestoma že odpadle ali pa obledele, tako da težko razberemo prvotno barvno skalo. Za razjasnitev Plnadarjevega podobarskega razvoja bi morali poznati tudi slike na platnu, katerih je baje ustvaril kar lepo število. Mikavni sta tudi dve seriji iz lesa izrezanih in poslikanih stražarjev, žalujočih žena in angelov za hišni božji grob, kar je v pomanjšanem merilu (od 15 do 30 cm) skoraj do pike natančno kopiral po božjem grobu Štefana Šubica v župni cerkvi v Železnikih. Zato tu, kjer je moral zadovoljiti ljudsko željo, imeti doma prav isto, kar so videli v cerkvi, ne moremo govoriti o osebni podobarjevi noti. Pač pa so znane freske pri Strgarju v Podvrhu in pri Grosnu v Rovtu. Tu zopet stojimo, podobno kot pri omenjenih plastikah obeh križev, pred dejstvom, da to ni več delo ljudskega umetnika, ampak da bi freske prej mogli pripisati delu kake umetnoobrtne podobarske delavnice.

Zanimivi so tudi Plnadarjevi stiki z ostalimi ljudskimi umetniki in podobarji. V Selcih je deloval samouk rezbar Matiček, po izročilu najdenček, rojen v Trstu. Kipee, ki jih je izrezal, je dajal poslikati Plnadarju, s katerim sta tudi sicer večkrat hodila skupaj za delom. Na Plnadarjevo delo Matiček vsekakor ni vplival. Mnogo pa je Tone gotovo pridobil v stikih z deset let mlajšim kiparjem Grošljem iz Sele, ki mu je tudi pomagal do marsikaterega naročila, predvsem mu je odstopal manjša dela, ker je bil sam prezaposlen z delom. Verjetno sta tudi skupaj obiskala Dražgoše, kjer je Grošelj leta 1909 in 1912 prenavljal oltarje. Po izročilu pa je Plnadar delal tudi pri več hišah, ki so bile uničene v zadnji vojni.

Pri ocenjevanju Plnadarjevih del ne moremo vzeti istih meril kot za presojo dosežkov stilne umetnosti, kakor tudi ne presojamo po teh kriterijih ljudske umetnosti. Premalo je tudi še raziskano področje in delovanje podobarskih delavnic, njih razvoj in propadanje. Poiskati bo treba meje in stične točke med tako imenovano stilno umetnostjo, umetnostjo podobarskih delavnic in ljudsko umetnostjo, katere predstavnik je naš Plnadar, ki ga cenimo, ker je dal svojemu delu nek svojski pečat in ker se je znal umakniti pogubi grobega diletantizma.

O p o m b e

1. E. Cevc, Problematika naših poslikanih panjskih končnic. Naša sodobnost III, 1955, str. 1061. — 2. J. Dolenc, O ljudskih umetnikih v Selški in Poljanski dolini, Slovenski tenograf III—IV, 1951. — 3. Podatki o Plnadarjevem rojstvu v Statusu animarum: Anton Klemenčič, podobar, rojen 23. maja 1844, umrl 27. decembra 1927, se v letnici rojstva ne ujemajo z mrtvaško knjigo na matičnem uradu v Železnikih, kjer je kot rojstni datum naveden 25. maj 1845 (št. vpisa 20 na strani 120). V matični knjigi, ki se začne z letom 1845, njegovo rojstvo ni vpisano; starejših knjig ni. — 4. J. Dolenc, o. c. — 5. V mrtvaški knjigi je sicer vpisan kot vdovec, vendar podatek ne ustreza dejanskemu stanju. — 6. Jera Klemenčič, rojena 22. februarja 1865, umrla 9. junija 1950, zasebnica. Vzrok smrti: »Psychosis, (nečitljivo), Paralysis cordis.« Zanimivo! Očetova rubrika je prazna, mati Johana Klemenčič, žebljarka! — 7. Za ta in vse ostale podatke, kjer ne navajam drugega pripovedovalca, se zahvaljujem Jožetu Arnolu, Železniki 162. — 8. Povedal Dolenc, Četena ravan št. 2. — 9. Povedali Tavčarjevi, Železniki 111.

Seznam del

A. *Plastika*: 1. Jože Arnol v Zeleznikih hrani vremensko hišico, srnjaka in vrano, ležeč Kristusov kipec in kipec Vstajenja (za hišni božji grob). 2. Jaslice v pokopališki cerkvi v Zeleznikih. 3. Križani v Podvrhu, okoli 1905. 4. Križani na Četeni ravni, okoli 1905. 5. Verjetno njegovi sta še plastiki Križanega v Jesenovcu in v Podroštu. 6. Alojz Trdina, Martinj vrh št. 20, hrani kipec Marije z neko svetnico in Kristusa s križem.

B. *Podobe*: 1. Znamenje v Zeleznikih Pod zijavko. 2. Deli božjega groba, izrezani iz lesenih deščic in poslikani, pomanjšana kopija dela Stefana Subica iz župne cerkve v Zeleznikih. En primerek hrani Jože Arnol, Zelezniki 162, drugega pa Tavčar, Zelezniki 111. 3. Freska sv. Florijana v Podvrhu pri Strgarju. 4. Freska v Rovtu pri Grosnu. 5. Iz lesa izrezan in poslikan angel, last Trdinovih, Martinj vrh 20.