

ekonomsko ogledalo

julij-avgust 2010, št. 7-8, let. XVI

Ekonomsko ogledalo
ISSN 1318-3818

št. 7–8 / letnik XVI / 2010

Izdajatelj: UMAR, Ljubljana, Gregorčičeva 27

Odgovarja: mag. Boštjan Vasle, direktor

Glavni urednik: mag. Jure Brložnik

Prispevke so pripravili:

Matevž Hribernik (Mednarodno okolje); mag. Barbara Ferk, Janez Kušar, dr. Ivo Lavrač, dr. Jože Markič, mag. Tina Nenadič, Jure Povšnar, Mojca Koprivnikar Šušteršič (Gospodarska gibanja v Sloveniji); Tomaž Kraigher, mag. Ana T. Selan (Trg dela); Slavica Jurančič, Miha Trošt (Cene); dr. Jože Markič (Plačilna bilanca); Marjan Hafner (Finančni trgi); Jasna Kondža, Maja Kozar (Javne finance)

Uredniški odbor: Lidija Apohal Vučkovič, mag. Marijana Bednaš, Lejla Fajič, dr. Alenka Kajzer, mag. Rotija Kmet Zupančič, Janez Kušar, mag. Boštjan Vasle

Priprava podatkov, oblikovanje grafikonov: Bibijana Cirman Naglič, Marjeta Žigman

Oblikovanje: Katja Korinšek, Pristop

Računalniška postavitev: Ema Bertina Kopitar

Tisk: Tiskarna Eurograf d.o.o.

Naklada: 170 izvodov

Razmnoževanje publikacije ali njenih delov ni dovoljeno. Objava besedila in podatkov v celoti ali deloma je dovoljena le z navedbo vira.

Kazalo

Aktualno	3
Tekoča gospodarska gibanja	5
Mednarodno okolje	7
Gospodarska gibanja v Sloveniji	8
Trg dela	14
Cene	17
Plačilna bilanca	18
Finančni trgi	20
Javne finance	22
Statistična priloga	25
Okvirji	
Okvir 1: Gospodarska rast v drugem četrtletju 2010	10
Okvir 2: Trg nepremičnin v Sloveniji	12

S 1. januarjem 2008 je v državah članicah Evropske unije začela veljati nova klasifikacija dejavnosti poslovnih subjektov NACE Rev 2., ki je nadomestila prej veljavno klasifikacijo Nace Rev. 1.1. V Republiki Sloveniji je v veljavo stopila nacionalna različica standardne klasifikacije, imenovana SKD 2008, ki v celoti povzema evropsko klasifikacijo dejavnosti, hkrati pa jo tudi dopolnjuje z nacionalnimi podrazredi. V Ekonomskem ogledalu vse analize temeljijo na SKD 2008, razen ko izrecno navajamo staro klasifikacijo SKD 2002. Več informacij o uvajanju nove klasifikacije je dostopnih na spletni strani SURS http://www.stat.si/skd_nace_2008.asp.

Vsi desezonirani podatki za Slovenijo v publikaciji Ekonomsko ogledalo so preračuni UMAR, če ni drugače navedeno.

Aktualno

V drugem četrletju je bila gospodarska rast v evrskem območju višja od pričakovanj, gibanje kazalnikov razpoloženja pa nakazuje, da se tako visoka rast ne bo nadaljevala v drugi polovici leta. Realni BDP v evrskem območju se je v drugem četrletju povečal za 1,0 % (desezonirano), v primerjavi z enakim obdobjem lani pa je bil višji za 1,9 %. Rast je bila višja od pričakovanj predvsem v Nemčiji (2,2 % četrletno), okrevanje v državah, ki jih je dolžniška kriza najbolj prizadela, pa je pričakovano počasnejše. Nadaljnja zaostritev finančnih pogojev v drugem četrletju, umikanje protikriznih spodbud in napovedani javnofinančni varčevalni ukrepi pa so v zadnjih mesecih vplivali na znižanje vrednosti kazalnikov pričakovanj, ki nakazujejo, da se tako visoka rast ne bo nadaljevala v drugi polovici leta.

V Sloveniji je bil realni BDP v drugem četrletju zaradi okrepljenega izvoznega povpraševanja in prispevka spremembe zalog medletno višji za 2,2 %, prvič po začetku krize pa se je opazneje povečal tudi v primerjavi s predhodnim četrletjem (1,1 % desezonirano). Ob hitrejšem gospodarskem okrevanju v najpomembnejših trgovinskih partnericah od pričakovanj in posledično večjem izvoznem povpraševanju je bil skupni izvoz medletno višji za 11,4 %, uvoz pa za 10,2 %. Po drugi strani ostaja domače povpraševanje šibko, njegova skromna medletna rast pa je posledica prispevka spremembe zalog (2,8 o. t.). Zasebna potrošnja in bruto investicije v osnovna sredstva so bile medletno nižje, državna potrošnja pa je beležila skromno rast. Sicer se je medletni upad bruto investicij v osnovna sredstva še umiril, ob razhajanju med gibanjem gradbenih investicij, ki ostajajo medletno precej nižje, in investicij v opremo in stroje, ki beležijo medletno rast. Nadaljevanje razlik v hitrosti okrevanja izvoznega in domačega povpraševanja se odraža tudi na rezultatih po posameznih dejavnostih. Najvišjo rast dodane vrednosti so tako dosegle predelovalne dejavnosti ter dejavnost promet, skladiščenje in zveze, ki so povezane z okrevanjem izvoznega povpraševanja, močno upadanje pa se je nadaljevalo v gradbeništvu, ki je doseglo najnižjo raven v obdobju krize. Dodana vrednost je bila medletno nižja tudi v finančnem posredništvu, v ostalih tržnih storitvah je bila nekoliko nad ravno izpred enega leta, rast v javnih storitvah pa se je nadaljevala oz. celo pospešila.

Spremembe števila delovno aktivnih so bile od februarja do junija relativno majhne, število registriranih brezposelnih pa se je po daljšem obdobju stagnacije avgusta ponovno povečalo in konec meseca znašalo 99.032. Po desezoniranih podatkih število delovno aktivnih po januarju letos stagnira, medletne stopnje upadanja pa se zaradi velikih lanskih padcev zaposlenosti in letošnje stagnacije postopoma umirjajo. Vseeno je bilo v povprečju prve polovice leta število še za 3,2 % nižje kot v enakem obdobju lani. Število registriranih brezposelnih oseb se je po 1,9-odstotni rasti v drugem četrletju (desezonirano) julija in predvsem avgusta še povečalo.

Medletna rast povprečne bruto plače se je junija okrepila in v povprečju drugega četrletja znašala 4,3 %. Junija se je povprečna bruto plača nominalno povišala za 1,1 %, kar je posledica rasti povprečne plače v zasebnem sektorju, v javnem sektorju pa se je rahlo znižala. V povprečju drugega četrletja je bila medletna rast povprečne bruto plače v zasebnem sektorju 5,8-odstotna, kar je predvsem posledica izrazitega povišanja marca zaradi dviga minimalne plače in še vedno prisotnega strukturnega učinka. Povprečna plača v javnem sektorju pa je bila po visokih rasteh, doseženih lani in predlani, za 0,3 % nižja.

Cene življenjskih potrebščin so se avgusta povišale za 0,3 %, medletna inflacija pa je znašala 2,3 %. Povišanje cen v prvih osmih mesecih letos je v veliki meri posledica višjih cen energentov (prispevek 1,4 o. t.) in dviga trošarin (0,8 o. t.). Na ravni celotnega evrskega območja je bila medletna inflacija avgusta 1,6-odstotna.

V prvih sedmih mesecih letos je bil neto tok kreditov večji kot v enakem obdobju lani predvsem zaradi zadolževanja gospodinjstev za stanovanjske namene. Domače banke so v prvih sedmih mesecih letos neto odobrile za 866,5 mio EUR kredite, kar je za slabo petino več kot v enakem obdobju lani. Pretežen del letošnjih neto tokov je odpadel na gospodinjstva, država je neto odplačevala kredite, skupno (doma in v tujini) neto zadolževanje podjetij in NFI pa je bilo še manjše kot v enakem obdobju lani. Na strani virov financiranja so banke junija drugi mesec zapored beležile neto prilive iz tujine, na drugi strani pa so vloge države in vloge gospodinjstev julija beležile neto odliv.

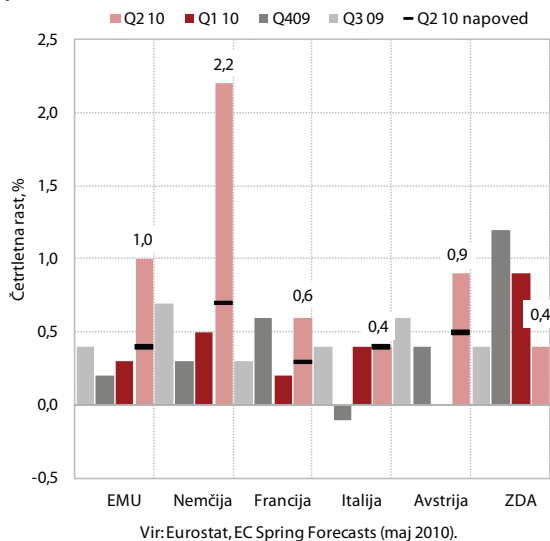
V prvi polovici letošnjega leta so konsolidirani javnofinančni prihodki znašali 6,8 mrd EUR, odhodki 8,2 mrd EUR, primanjkljaj pa je dosegel 1,4 mrd EUR. Prihodki so bili v tem obdobju medletno nižji za 0,6 % (po lanskem padcu za 7,4 %), medletna rast odhodkov pa je bila 2,7-odstotna (lani rast za 10,6 %). V ekonomski strukturi odhodkov so bili medletno višji vsi odhodki, najbolj izdatki za plačilo obresti (skoraj za tretjino), transferi posameznikom in gospodinjstvom pa so bili višji za 4,9 %. Državni proračun je v odnosu do proračuna EU v sedmih mesecih letos realiziral neto presežek v višini 37,8 mio EUR, prejeta sredstva pa predstavljajo 27,7 % načrtovanih sredstev za 2010.

tekoča gospodarska gibanja

Mednarodno okolje

V drugem četrtletju letos je bilo okrevanje v ključnih trgovinskih partnericah močnejše od pomladanskih pričakovanj. Po prvi oceni Eurostata se je BDP v evrskem območju v drugem četrtletju letos povečal (1,0 %) četrtič zapored, medletno pa je bil višji za 1,9 %. Glavni dejavnik okrevanja ostaja tuje povpraševanje, ki ga je dodatno spodbudila nižja vrednost evra v drugem četrtletju. Četrtletno povečanje BDP v drugem četrtletju je bilo večje od pomladanskih napovedi EK v vseh naših pomembnejših trgovinskih partnericah, še posebno v Nemčiji, kjer je bila četrtletna gospodarska rast najvišja po združitvi (2,2 %; medletno 3,7 %). Po drugi strani je bila gospodarska rast v državah, ki jih je dolžniška kriza v pomladanskih mesecih najbolj prizadela, pričakovano relativno nižja. Slabšo gospodarsko sliko teh držav kažejo tudi razmere na finančnih trgih, saj ostaja donosnost do dospelja njihovih 10-letnih državnih obveznic visoka tudi avgusta, medtem ko se donosnost nemških obveznic znižuje. K medletni rasti gospodarstva evrskega območja sta v drugem četrtletju najpomembneje prispevala izvoz (4,3 o. t.) in zaloge (1,5 o. t.), pa tudi zasebna in državna potrošnja (skupaj 0,6 o. t.), medtem ko je bil prispevek bruto investicij v osnovna sredstva še naprej negativen (-0,2 o. t.). BDP se je v drugem četrtletju rahlo povečal tudi v ZDA (0,4 %), vendar je bila rast nižja od pričakovanj, gospodarska rast v pomembnejših azijskih državah v razvoju pa je ostala visoka, še zlasti na Kitajskem (10,3 % medletno).

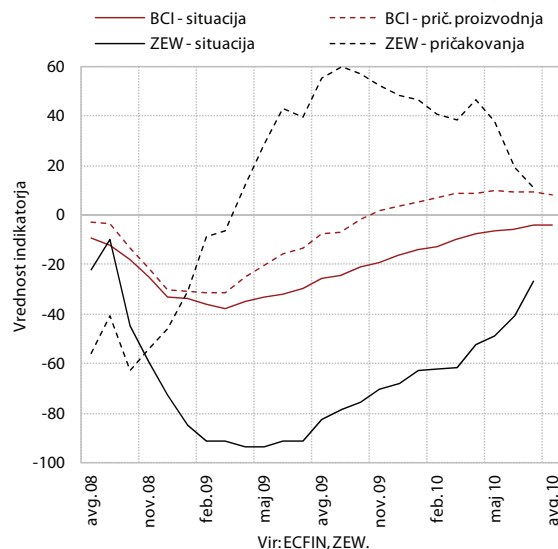
Slika 1: Gospodarska rast v pomembnejših trgovinskih partnericah



Gibanje vrednosti kazalnikov razpoloženja nakazujejo upočasnitev okrevanja v drugi polovici letošnjega leta. Razmere na trgu dela ostajajo zaostrene, vendar se brezposelnost v evrskem območju ne povečuje več in je julija peti mesec zapored znašala 10,0 %. Trenutno dobre razmere potrjujejo ocene trenutne situacije v

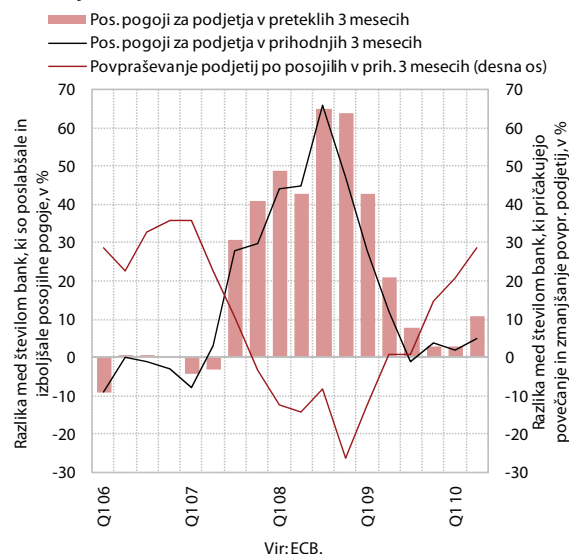
večini pomembnejših kazalnikov zaupanja (ESI, BCI, Ifo, Zew, PMI), medtem ko gibanje vrednosti pričakovanj za naslednje mesece kaže na umiritev okrevanja v prihodnjih mesecih. Podobno kot v evrskem območju kazalnik zaupanja PMI nakazuje umirjanje rasti v drugi polovici leta tudi v ZDA in na Kitajskem.

Slika 2: Kazalnika razpoloženja za evrsko območje



Razmere na finančnih trgih so se v drugem četrtletju še zaostriale. Po anketi ECB so se posojilni pogoji v evrskem območju v drugem četrtletju letos še dodatno zaostriili. Število bank, ki so zaostriale posojilne pogoje, je bilo za 11 % večje od števila bank, ki jih je izboljšalo (v prvem četrtletju le za 3 % večje). Anкета pa predvideva dodatno zaostrovanje posojilnih pogojev za kredite podjetjem tudi v tretjem četrtletju, kljub pričakovanemu povečevanju povpraševanja podjetij po kreditih. Ključni

Slika 3: Anкета ECB o posojilnih pogojih v evrskem območju



dejavnik za nadaljevanje zaostrovanja posojilnih pogojev bank v drugem četrtletju je bil poslabšanje bilanc stanja bank, zlasti kar zadeva likvidnost in dostopnost do finančnih sredstev. Med razlogi podjetij za najem kredita pa že nekaj četrtletij prevladuje prestrukturiranje dolga. Podobno kot pri podjetjih banke poročajo o nadaljnjem zaostrovanju posojilnih pogojev tudi za gospodinjstva. Objava rezultatov stres testov konec julija je sicer uspela umiriti nezaupanje med subjekti na finančnih trgih, a sodeč po raziskavi ECB ne dovolj, da bi se posojilni pogoji v prihodnjih mesecih vidno izboljšali.

Medbančne obrestne mere so se avgusta znova rahlo povečale. Vrednost 3-mesečnega EURIBOR-a se je od aprila letos, ko je bila zabeležena najnižja vrednost, zvišala za 25 bazičnih točk in je v povprečju meseca avgusta znašala 0,896 %. Vrednost 3-mesečnega LIBOR-ja za USD pa se je avgusta povečala za 14 bazičnih točk in je v povprečju meseca znašala 0,3747 %. Obrestne mere najpomembnejših centralnih bank ostajajo nespremenjene na rekordno nizkih ravneh (ECB 1,0 %, FED 0,0 %, BoE 0,5 %).

Po dveh mesecih padanja se je avgusta vrednost evra proti dolarju rahlo okrepila. Povprečni tečaj dolarja glede na evro se je avgusta okrepil za 1,0 % na 1,2894 USD za 1 EUR, kar je še vedno za 11,8 % manj kot decembra 2009. Glede na evro so se tudi avgusta okrepile vrednosti britanskega funta (+1,4 % na 0,8236 GBP za 1 EUR), japonskega jena (+1,5 % na 110,04 JPY za 1 EUR) in švicarskega franka (+0,4 % na 1,3413 CHF za 1 EUR).

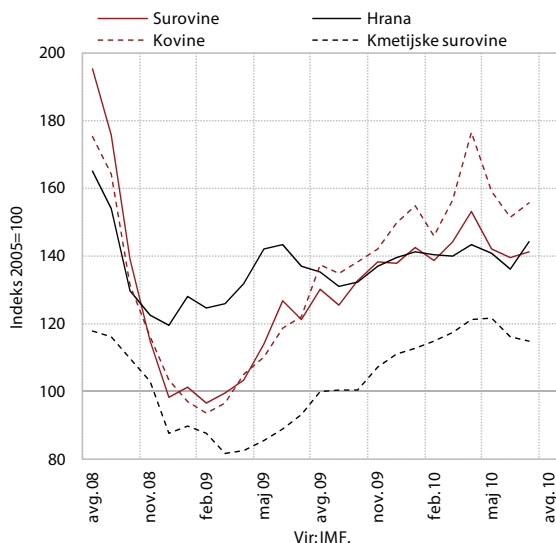
Cena soda nafte Brent se je avgusta nekoliko zvišala, julija pa so se povečale tudi cene neenergetskih surovin. Povprečna mesečna cena nafte Brent se je avgusta zvišala za 1,9 % na 77,04 USD/sod, izraženo v EUR pa za 1,7 % na 59,91 EUR/sod. Medletno je povprečna mesečna cena nafte, izražena v USD, višja za 6,2 % (od decembra 2009 za 3,5 %), izražena v EUR pa za 17,2 % (od decembra 2009 za

16,0 %). Dolarske cene neenergetskih surovin so se junija povečale za 3,3 %, v obdobju prvih sedmih mesecev letos pa so bile medletno višje za 22 %. Večino medletnega povečanja gre pripisati rasti cen kovin, ki so se povišale za 47,9 %, kar je predvsem posledica rasti povpraševanja držav v razvoju, kjer je gospodarska rast precej hitrejša kot v razvitem svetu. Cene hrane so bile v enakem obdobju medletno višje za 5,6 %, večina povišanja pa je bila zabeležena julija.

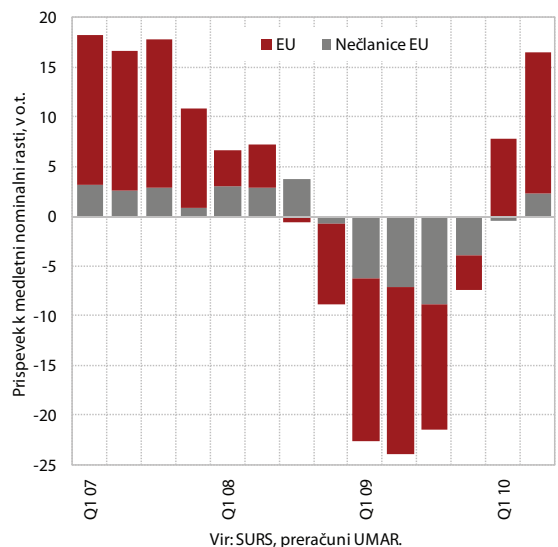
Gospodarska gibanja v Sloveniji

Rast **blagovne menjave** se je po ponovnem povečanju junija v drugem letošnjem četrtletju precej okrepila. Junija je bila nominalna mesečna rast izvoza blaga podobna kot maja in je po desezoniranih podatkih znašala 3,0 %, v drugem četrtletju skupaj pa se je izvoz povečal za 6,2 %. Višji je bil tudi medletno (16,6 %), kar je bila predvsem posledica nadaljnje krepitve izvoza v države EU (20,5 %), prvič po zadnjem četrtletju 2008 pa je bil medletno višji tudi izvoz v države nečlanice EU (7,5 %). V strukturi izvoza po panogah je po razpoložljivih podatkih za pet letošnjih mesecev k medletno višjemu izvozu največ prispevala rast izvoza proizvodnje motornih vozil in proizvodnje električnih naprav, znake okrevanja pa kaže tudi izvoz proizvodnje kovin in kemikalij ter kemičnih izdelkov. Nominalni uvoz blaga je po rasti v preteklih štirih mesecih junija upadel (desezonirano -1,7 %), v povprečju drugega četrtletja pa se je povečal za 7,2 %. Podobno kot izvoz pa je bil medletno višji (19,2 %). Ocenjujemo, da se je v drugem četrtletju ob večjem obsegu dodane vrednosti predelovalnih dejavnosti in podražitvi energentov ter ostalih primarnih surovin medletno najbolj okrepil uvoz proizvodov za vmesno porabo. Višji je bil tudi uvoz proizvodov za investicije zaradi rasti investicij v opremo in stroje. Kljub visoki medletni rasti blagovne menjave v drugem četrtletju je ta na ravni zadnjega četrtletja leta 2006.

Slika 4: IMF indeks cen surovin

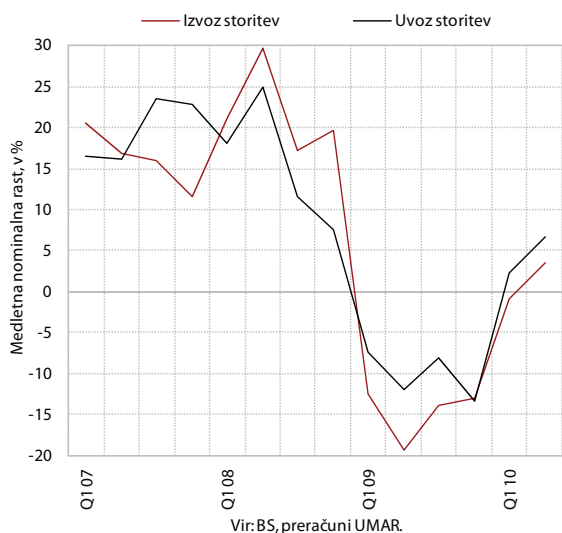


Slika 5: Blagovna menjava



V drugem četrtletju letos je bila **storitvena menjava** prvič po petih četrtletjih medletno višja. Izvoz storitev (3,5 %) je bil prvič po zadnjem četrtletju leta 2008 medletno višji, k rasti pa sta največ prispevala izvoz cestnega transporta in izvoz posredovanj ter drugih storitev, povezanih s trgovino. Na uvozni strani so k medletni rasti (6,7 %) največ prispevali uvoz licenc, patentov in avtorskih pravic, uvoz pomorskega transporta ter uvoz potovanj. Uvoz gradbenih storitev, kot so gradnja in montaža ter investicijska dela, ki jih izvajajo tujci, še upada.

Slika 6: Storitvena menjava



Rast obsega proizvodnje **predelovalnih dejavnosti** se je po nadaljnji rasti junija v povprečju drugega četrtletja precej okrepila (4,2 % desezonirano). V drugem četrtletju je bila proizvodnja medletno večja za 11,5 % (del. dnem prilagojeno), k čemur je prispevala tudi nizka aktivnost v enakem obdobju lani. Proizvodnja bolj izvozno

Tabela 1: Izbrani mesečni kazalniki gospodarske aktivnosti v Sloveniji

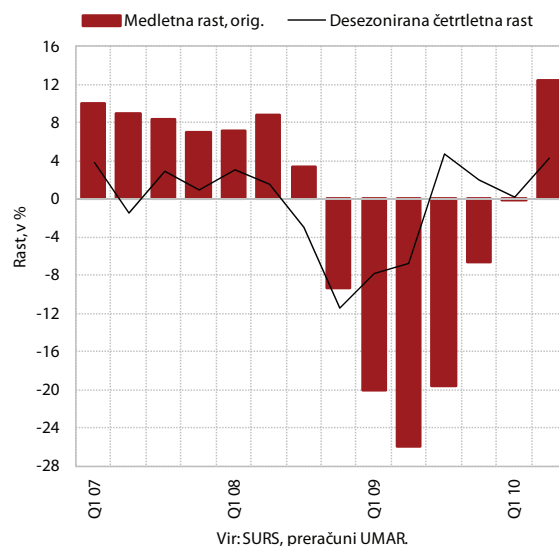
v %	2009	VI 10/ V 10	VI 10/ VI 09	I-VI 10/ I-VI 09
Izvoz ¹	-18,2	7,0	15,6	9,7
-blago	-19,2	7,0	17,7	11,8
-storitve	-14,3	7,4	7,1	1,5
Uvoz ¹	-23,0	-1,3	16,7	11,5
-blago	-25,9	-2,7	18,9	12,7
-storitve	-3,9	7,9	5,0	4,6
Industrijska proizvodnja	-16,9	0,6 ²	10,3 ³	5,0 ³
-v predelovalnih dejavnostih	-18,1	1,2 ²	11,3 ³	5,8 ³
Gradbeništvo-vrednost opravljenih gradbenih del	-21,0	-1,5 ²	-16,9 ³	-17,6 ³
Trgovina-skupni realni prihodek v trgovini na drobno	-12,8	5,1 ²	7,5 ³	1,5 ³
Gostinstvo-skupni realni prihodek v gostinstvu	-11,8	-0,8 ²	0,5 ³	-1,0 ³

Vir: BS, SURS, preračuni UMAR.
Opombe: ¹plačilnobilančna statistika, ²desezonirani podatki, ³delovnim dnem prilagojeni podatki.

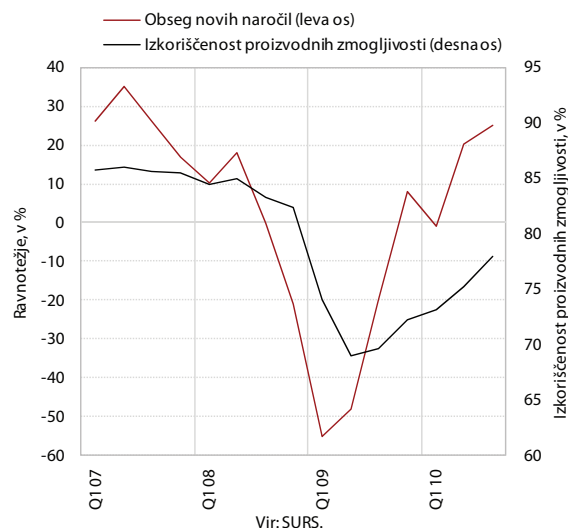
usmerjenih panog je bila večja za 16,1 %, v predvsem na domači trg usmerjenih panogah pa je ostala na podobni ravni kot v enakem obdobju lani. Razlika med bolj izvozno usmerjenimi panogami in predvsem na domači trg usmerjenimi pa se kaže tudi v podatkih o prihodkih od prodaje (medletna rast prvih 16,1 %, oz. 2,3 % drugih) in novih naročilih (26,8 % v prvih in 11,5 % v drugih). Dvig povpraševanja je prispeval k večji izkoriščenosti proizvodnih zmogljivosti v drugem četrtletju (na 77,9 %), ki pa še zaostaja za ravno pred začetkom krize, ko je bila na rekordno visoki ravni.

Padec zaposlenosti v predelovalnih dejavnostih se v letošnjem letu zmanjšuje, a je bilo zaposlenih v drugem četrtletju še vedno za 5,9 % manj kot v enakem obdobju lani. Ob skromnejšem okrevanju domačega povpraševanja je medletni upad ostal največji v predvsem na domači trg

Slika 7: Obseg proizvodnje predelovalnih dejavnosti



Slika 8: Ocena novih naročil (poslovne tendence) in izkoriščenost proizvodnih zmogljivosti

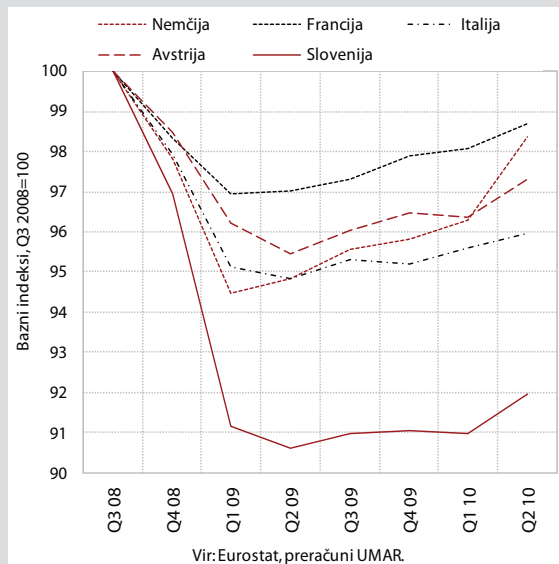


Okvir 1: Gospodarska rast v drugem četrtletju 2010

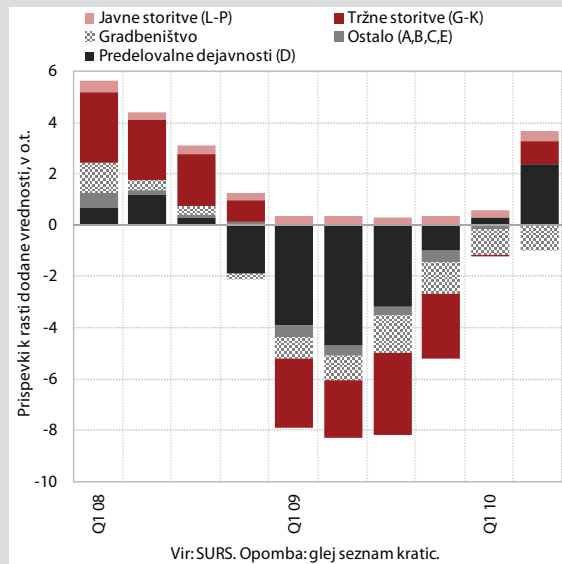
Ob višjem izvoznem povpraševanju in pozitivnem prispevku spremembe zalog se je gospodarska aktivnost v Sloveniji v drugem četrtletju letos prvič po začetku krize opazneje povečala, razmere v domačem okolju pa ostajajo manj ugodne. Realni BDP v Sloveniji se je v drugem četrtletju v primerjavi s predhodnim povečal za 1,1 % (desezonirano), prvič po začetku krize pa je bil večji tudi v primerjavi z enakim obdobjem lani (2,2 %), kar je deloma tudi posledica lanske nizke osnove. Ob nadaljnji krepitvi gospodarske rasti v najpomembnejših trgovinskih partnericah iz EU, ki je v drugem četrtletju letos precej preseгла še pomladanska pričakovanja, in posledično večjem izvoznem povpraševanju po slovenskem blagu in storitvah je bil izvoz medletno višji za 11,4 %, višji je bil tudi uvoz (10,2 %), prispevek salda menjave s tujino pa je znašal 0,9 o. t. Po drugi strani spodbude iz domačega okolja ostajajo manjše, čeprav je tudi domača potrošnja v drugem četrtletju beležila skromno rast, a le zaradi vidnejšega pozitivnega prispevka spremembe zalog (2,8 o. t.). Ostali pomembni agregati domače potrošnje so bili medletno še vedno nižji (zasebna potrošnja in bruto investicije v osnovna sredstva) oz. so beležili skromno rast (državna potrošnja: 0,7 %). Ob slabih razmerah na trgu dela je bila potrošnja gospodinjstev tretje četrtletje zapored medletno nižja za 0,3 %. Medletni upad investicij v osnovna sredstva (-5,7 %) se je ponovno umiril ob razhajanju med gibanji pri gradbenih investicijah (-15,8 %) in investicijah v opremo in stroje (12,2 %). Pozitivni znaki, ki jih beležimo v gibanju poslovnih investicij, so pričakovani in povezani s krepitvijo izvoznega povpraševanja, zaradi česar se postopno dviguje tudi izkoriščenost proizvodnih zmogljivosti.

Nadaljevanje razlik v hitrosti okrevanja izvoznega in domačega povpraševanja se odraža na rezultatih po posameznih dejavnostih. Tako so najvišjo rast dodane vrednosti dosegle predelovalne dejavnosti (13,9%), ki so najbolj izvozno usmerjen del slovenskega gospodarstva, ter dejavnost prometa, skladiščenja in zvez (7,5%), kjer se je po naši oceni najbolj okrepila dejavnost blagovnega transporta. Močno upadanje dodane vrednosti pa se je nadaljevalo v gradbeništvu (-14,1 %), kjer je bila dosežena nova najnižja raven v obdobju krize. Dodana vrednost je bila medletno nižja tudi v finančnem posredništvu, v ostalih tržno usmerjenih storitvah pa je bila nekoliko nad ravno izpred enega leta – podatki o prihodkih kažejo, da je bilo izboljšanje doseženo predvsem v delih, ki niso pretežno vezani na gradbeništvo (trgovina na drobno z motornimi vozili, razne poslovne storitve, povezane s poslovanjem podjetij). V javnih storitvah se je medletna rast nadaljevala oz. celo rahlo pospešila.

Slika 9: Bazni indeks BDP – desezonirano



Slika 10: Struktura rasti dodane vrednosti



usmerjenih panogah. K skupnemu zmanjšanju števila zaposlenih za okoli 12.000 so panoge, ki so usmerjene predvsem na domači trg, prispevale dobro polovico, največ proizvodnja oblačil¹, kjer je število zaposlenih

padlo za okoli 3.000 delavcev. V zmerno in izrazito izvozno usmerjenih panogah se je zmanjševanje zaposlenih umirilo bolj. Najbolj je število zaposlenih upadlo v proizvodnji drugih strojev in naprav (za okoli 1.170 delavcev), ki je skupaj s kovinsko industrijo (za okoli 2.370 delavcev manj) največ prispevala k padcu zaposlenih v bolj izvozno usmerjenih panogah. Število zaposlenih pa je bilo na podobni ravni kot v enakem obdobju lani v gumarski, kemični in farmacevtski industriji (za okoli 160

¹ Po podatkih AJPEŠ (statistični podatki iz bilance stanja in izkaza poslovnega izida) za leto 2009 je bil delež prihodkov od prodaje, ki so ga gospodarske družbe oddelka proizvodnja oblačil dosegle na tujem trgu, manjši od 50 %. To dejavnost zato uvrščamo med predvsem na domači trg usmerjene panoge predelovalnih dejavnosti.

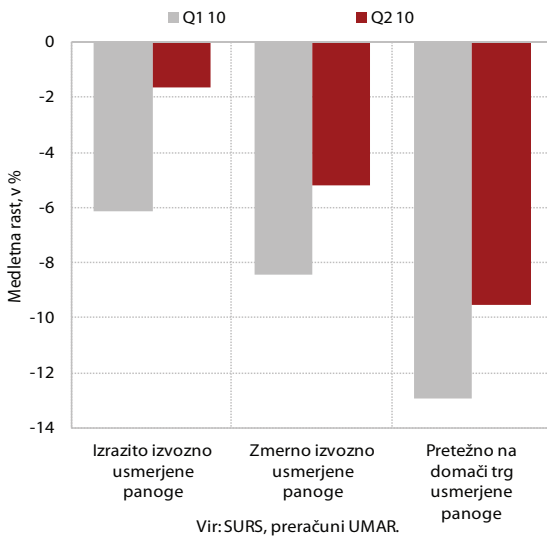
Tabela 2: Delovno aktivni v predelovalnih dejavnostih

	število v 1.000				sprememba števila	
	2009	Q2 09	Q1 10	Q2 10	Q2 10 / Q2 09	Q2 10 / Q1 10
Predelovalne dejavnosti, skupaj	199,8	201,4	190,0	189,4	-11954	-560
Kovinska ind.	39,6	39,7	37,5	37,4	-2373	-109
Proiz.IKT in el.naprav	27,0	27,1	26,3	26,1	-922	-205
Prehrabena ind.	15,5	15,6	15,2	15,1	-458	-42
Proiz.drugih strojev in naprav	14,8	15,0	13,8	13,8	-1168	-59
Proiz.vozil in plovil	13,7	13,7	13,4	13,6	-94	206
Proizv.izd.iz gume in plastičnih mas	13,2	13,1	13,1	13,1	31	61
Pohištvena ind.in raznovrstne	12,9	13,0	12,3	12,2	-856	-99
Kemična in farmacevtska ind.	11,9	11,9	11,8	11,8	-92	54
Tekstilna ind.	13,7	14,4	11,0	10,7	-3694	-322
Papirna ind. in tiskarstvo	10,0	10,0	9,3	9,2	-815	-112
Lesna ind.	9,6	9,6	9,1	9,0	-657	-132
Proizv.nekovinskih mineralnih izdelkov	8,6	8,7	8,1	8,2	-527	92
Popravila in montaža strojev in naprav	5,8	5,8	5,7	5,8	-47	100
Usnjarska ind.	3,5	3,5	3,3	3,3	-231	9
Proizv.koksa in naft.derivatov	0,1	0,1	0,1	0,0	-51	-3

Vir: SURS, preračuni UMAR.

manj zaposlenih) ter proizvodni vozil in plovil, kjer je bila rast proizvodnje (poleg proizvodnje IKT in el. naprav) v drugem četrtletju letos največja.

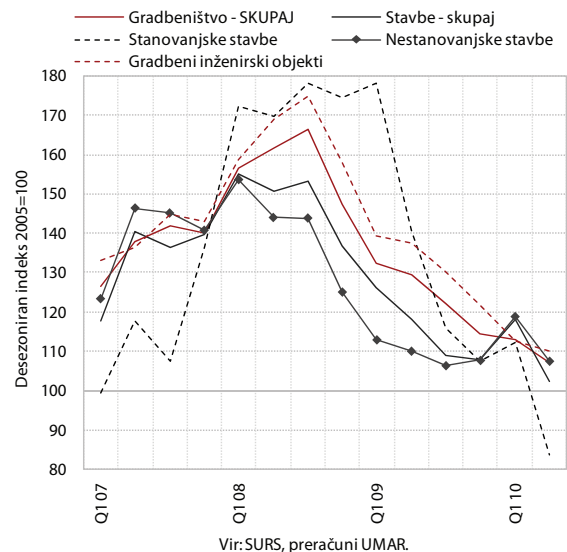
Slika 11: Zaposlenost v predelovalnih dejavnostih, po izvozni usmerjenosti



Aktivnost v **gradbeništvu** se je znižala junija in tudi v povprečju drugega četrtletja in tako dosegla najnižjo raven v obdobju krize. Vrednost del je bila junija za 1,5 % nižja kot maja (desezonirano) oz. za 16,9 % nižja kot junija lani. V celotnem drugem četrtletju je bila aktivnost za 5,1 % nižja kot v prvem oz. za 16,7 % nižja kot v enakem obdobju lani. Aktivnost se je v drugem četrtletju sicer znižala v vseh treh segmentih gradbeništvu. Glede na vrh, dosežen

pred krizo, je bila raven aktivnosti v drugem četrtletju v stanovanjski gradnji² nižja kar za 53 %, v gradnji inženjerskih objektov za 37 % in v gradnji nestanovanjskih stavb za 30 %. Ocenjujemo, da je padec vrednosti del v gradnji stanovanj povezan z velikimi zalogami gradbenih podjetij, ki so po naši oceni večinoma v stanovanjski gradnji.³ V gradnji nestanovanjskih stavb se je aktivnost v prvem četrtletju letos že okrepila, a se je v drugem ponovno

Slika 12: Vrednost opravljenih gradbenih del



² Pri interpretaciji podatka o vrednosti del v stanovanjski gradnji je treba opozoriti, da v te podatke niso vključena manjša podjetja, ki po naših ocenah večji del svoje aktivnosti opravijo v gradnji stanovanjskih stavb.

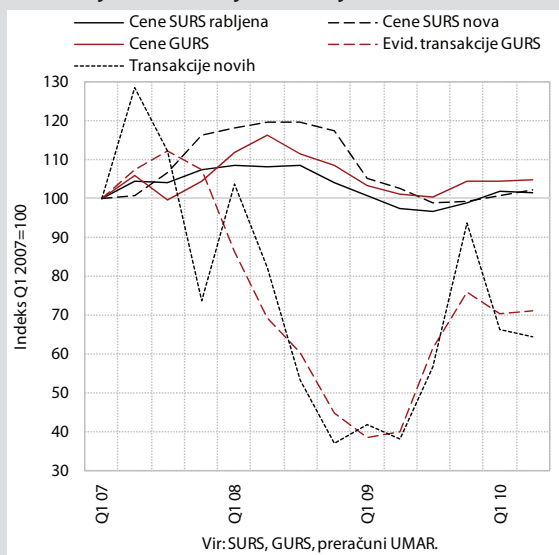
³ Zaloge v oddelku gradnja stavb so bile konec leta 2009 enake 69 % prihodkov od prodaje v tem letu, medtem ko je vrednost tega kazalnika leta 2007 znašala 38 %.

Okvir 2: Trg nepremičnin v Sloveniji

Število prodanih stanovanj je bilo v drugem četrletju podobno kot v drugi polovici lanskega leta, kar je še vedno manj kot pred krizo, a hkrati višje kot ob začetku krize. V drugem četrletju 2010 se je število prodanih stanovanj ustalilo, tako da se padec iz prvega četrletja, ki je prekinil postopno okrevanje trga, ni nadaljeval. To velja za število evidentiranih tržnih transakcij, ki jih spremlja GURS in se nanaša pretežno na rabljena stanovanja, in tudi za število prodaj novozgrajenih stanovanj, ki jih spremlja SURS. Glede na najvišje doseženo število transakcij, ki je bilo doseženo sredi leta 2007, je bila pri rabljenih stanovanjih dosežena raven v drugem četrletju slabih 40 % nižja, pri novozgrajenih pa za slabih 50 % nižja. Medletno je število prodaj predvsem zaradi nizke lanske osnove tako pri rabljenih kot pri novozgrajenih stanovanjih približno 70 % višje. Stanovanja še zmeraj predstavljajo najpomembnejši segment nepremičninskega trga, pomembna segmenta pa sta še družinske hiše, kjer se je nadaljevalo počasno povečanje števila prodaj, in zemljišča za gradnjo, kjer se je tudi v drugem četrletju letos nadaljeval padec števila prodaj.

Cene prodanih rabljenih stanovanj in cene novozgrajenih stanovanj so tudi v drugem četrletju 2010 ostale skoraj nespremenjene. Cene vztrajajo približno na ravni, doseženi po občutnem padcu v prvem četrletju lani, ki je približno tudi raven z začetka njihovega spremljanja v prvem četrletju 2007. Glede na najvišje doseženo raven cen v tretjem četrletju 2008 so cene rabljenih stanovanj po SURS nižje le za 6,4 %, novozgrajenih pa za 14,7 %. Tudi pri ostalih pomembnejših vrstah nepremičnin cenovnih sprememb praktično ni.

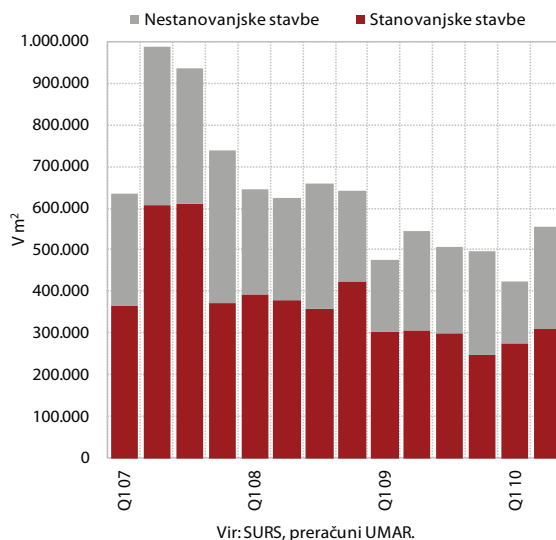
Slika 13: Gibanje cen rabljenih in novozgrajenih stanovanj ter transakcij stanovanj



znižala. So pa razmere v tem segmentu gradbeništva vseeno manj neugodne kot v gradnji stanovanj. Deloma je to povezano z okrevanjem industrije, po naši oceni pa v tem segmentu nismo bili priča tako velikemu kopičenju zalog. V gradnji inženjerskih objektov je padec vrednosti opravljenih del povezan predvsem z znižanjem gradnje prometne infrastrukture.

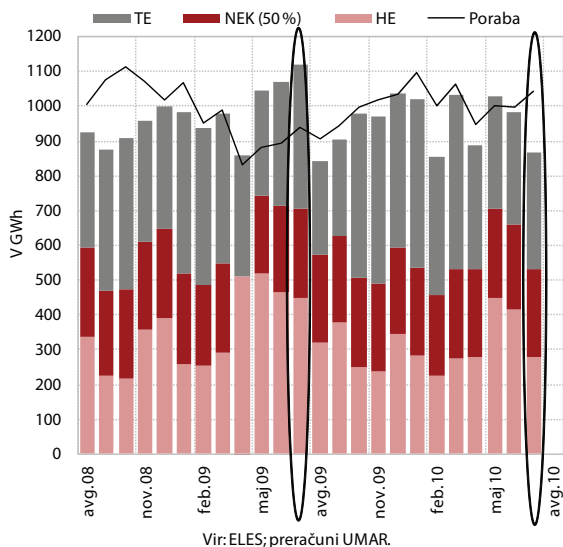
Z izdanimi gradbenimi dovoljenji v drugem četrletju letos je bila predvidena skupna površina stavb medletno višja za 1,2 %. To je po osmih zaporednih četrletjih zniževanja prvo medletno povečanje. Skupna predvidena površina stanovanjskih stavb je bila nižja za 1,4 %, površina nestanovanjskih stavb pa višja za 4,6 %. Pri stanovanjskih stavbah se je nadaljevalo zniževanje skupne površine v enostanovanjskih stavbah, pri nestanovanjskih stavbah pa se je podobno kot v prvem četrletju povečala skupna površina upravnih in pisarniških stavb ter stavb splošnega družbenega pomena.

Slika 14: Skupna površina stavb, predvidena z gradbenimi dovoljenji



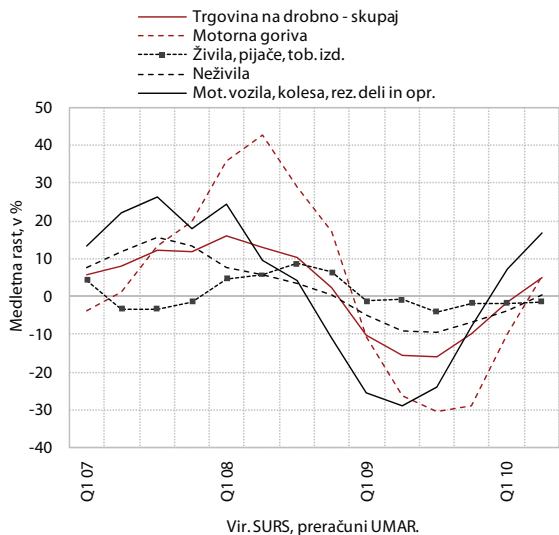
Proizvodnja **električne energije** je bila julija medletno za petino nižja, poraba pa za desetino višja. Proizvodnja elektrike je bila medletno nižja za 18,7 % (upoštevaje le polovico proizvodnje nuklearke za 22,4 %), pri čemer je bila proizvodnja hidroelektrarn za 37,6 %, proizvodnja termoelektrarn pa za 19,0 % nižja, proizvodnja nuklearke pa je bila približno enaka. Poraba elektrike je bila julija medletno višja za 10,8 %, kar je malo manjša medletna rast kot v pomladnih mesecih. K povišanju so 55 % prispevali odjemalci z distribucijskega omrežja, 26 % črpalna hidroelektrarna Avče in 19 % neposredni odjemalci (kovinska industrija). Brez polovice proizvodnje nuklearke, ki gre na Hrvaško, smo julija neto uvozili elektriko v višini 16,4 % porabe, medtem ko smo lani julija imeli velik presežek elektrike.

Slika 15: Proizvodnja in poraba elektrike



Skupni prihodek v **trgovini na drobno in trgovini z motornimi vozili**⁴ se je po dvomesečnem zmanjšanju junija občutneje povečal (desezonirano), kar je poleg učinka lanske nizke osnove vplivalo na medletno višji prihodek v drugem četrtletju letos. Skupni realni prihodek se je po desezoniranih podatkih junija povečal za 5,1 %, v drugem četrtletju skupaj pa za 0,6 %. Medletno se je junija rast še okrepila, tako da je bil po petih četrtletjih upada v drugem četrtletju letos višji kot v enakem obdobju lani (za 5,1 %). To je bila predvsem posledica višjega prihodka v trgovini z motornimi vozili in njihovimi popravili zaradi izboljšane prodaje osebnih avtomobilov (število prvih registracij osebnih motornih vozil je bilo večje za 10,0 %). Medletno rast prihodka so zabeležili tudi v trgovini na drobno, kar pa

Slika 16: Prihodek v trgovini na drobno in trgovini z motornimi vozili in popravila le-teh



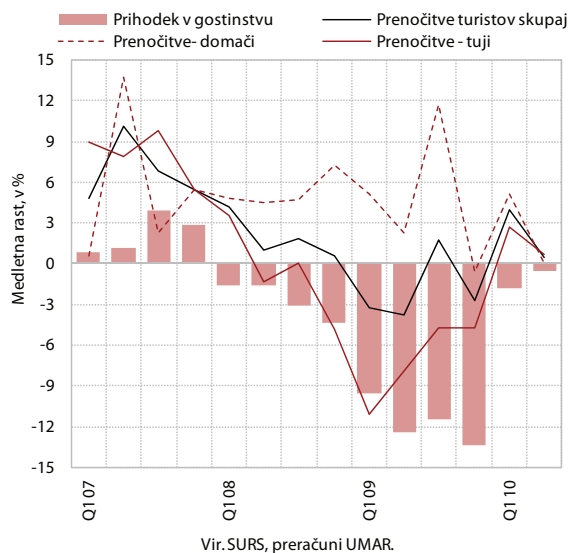
⁴ Skupaj trgovina na drobno, trgovina z motornimi vozili in popravila le-teh (47+45).

je bilo v celoti posledica junijskega povečanja prihodka. Znotraj trgovine na drobno so medletno rast prihodka dosegli v prodajalnah z motornimi gorivi in v trgovini z neživili⁵, medtem ko je bil prihodek v ostalih segmentih trgovine na drobno še vedno nižji.

Tudi nominalni prihodek v **trgovini na debelo** se je junija občutneje povečal (desezonirano), kar je podobno kot pri trgovini na drobni poleg nizke lanske osnove vplivalo na medletno rast prihodka v drugem četrtletju. Nominalni prihodek v trgovini na debelo se je junija po desezoniranih podatkih povečal za 4,8 % in je bil drugič zapored medletno višji (za skoraj 10 %). V drugem četrtletju skupaj je bil prihodek medletno za 3,7 % večji, kar je bila prva rast po petih četrtletjih upadanja.

Zmanjševanje realnega prihodka v **gostinstvu** se je nadaljevalo tudi junija (desezonirano), medletno pa se je upad realnega prihodka v drugem četrtletju zaradi nizke osnove še umiril. Realni prihodek v gostinstvu se, z izjemo januarja letos, po desezoniranih podatkih zmanjšuje od septembra 2008, junija pa se je zmanjšal še za 0,8 %. Medletna rast se je junija predvsem zaradi učinka nizke osnove okrepila, tako da je bil prihodek v drugem četrtletju skupaj medletno za 0,4 % oz. v prvem letošnjem polletju za 1,0 % nižji. Zmanjševanje prihodka je po naši oceni najverjetneje posledica manjše povprečne porabe turistov in manjšega prihodka dela gostinstva, ki ni povezan s turistično dejavnostjo (hrana in pijača prebivalstva).

Slika 17: Turistične prenočitve in prihodek v gostinstvu

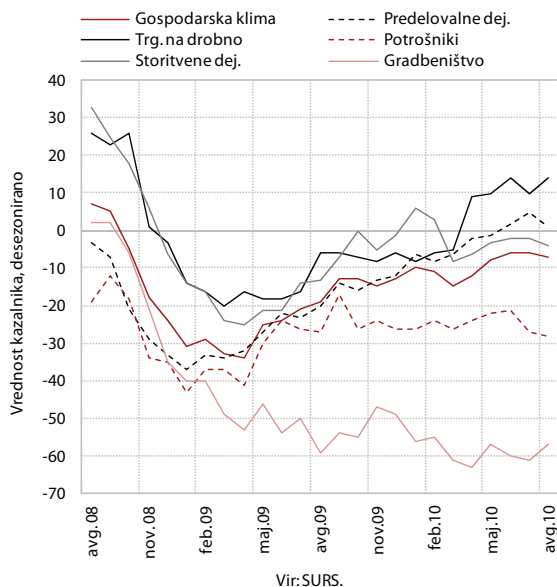


Po nekajmesečnem izboljševanju in julijski stagnaciji se je desezonirana vrednost **kazalnika gospodarske klime** avgusta rahlo poslabšala. Znižale so se vrednosti kazalnika zaupanja v predelovalnih dejavnostih in

⁵ Medletno rast prihodka znotraj trgovine z neživili so zabeležile spec. prodajalne s tekstilom, oblačili, obutvijo in usnjenimi proizvodi ter spec. prodajalne s farmacevtskimi, medicinskimi, kozmetičnimi in toaletnimi izdelki.

storitvenih dejavnostih ter vrednost kazalnika zaupanja potrošnikov, povečali pa vrednosti kazalnika zaupanja v trgovini na drobno in gradbeništvo, kjer pa ostaja na zelo nizki ravni.

Slika 18: Poslovne tendence



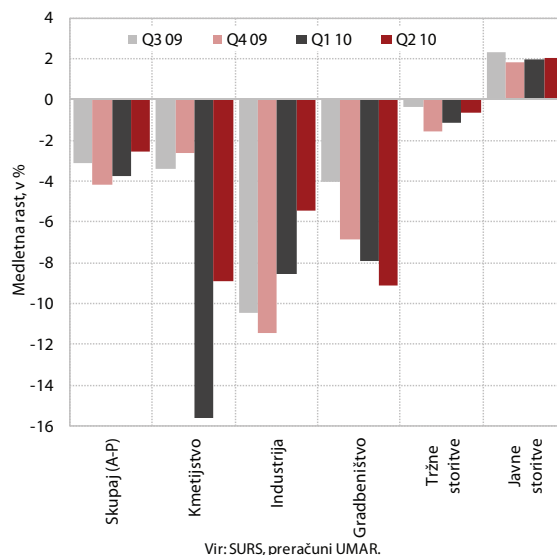
Trg dela

Spremembe števila delovno aktivnih so bile od februarja do junija letos relativno majhne. Po desezoniranih podatkih število delovno aktivnih po januarju letos stagnira. Medletne stopnje upadanja pa se zaradi visokih padcev zaposlenosti v enakem obdobju lani in letošnje stagnacije postopoma znižujejo. V drugem četrtletju je bilo število delovno aktivnih v povprečju za 0,3 % (po originalnih podatkih) višje kot v predhodnem četrtletju, na kar je najbolj vplivalo povečanje števila zaposlenih pri pravnih osebah, ki se je povečalo prvič po letu 2008 (za 0,2 %), in nekoliko tudi kmetov⁶. Še pa je upadalo število zaposlenih v drobnem zasebnem sektorju in že drugo četrtletje tudi število samozaposlenih izven kmetijstva. Povečalo se je število delovno aktivnih v vseh vrstah storitev, z izjemo trgovine, prometa in gostinstva, kjer še upada, vendar manj kot v preteklih četrtletjih, umirja pa se tudi upadanje števila delovno aktivnih v predelovalnih dejavnostih in gradbeništvo. Po anketi o delovni sili se je število delovno aktivnih v drugem četrtletju v primerjavi s predhodnim nekoliko povečalo (za 0,3 % po originalnih podatkih), medletno pa je ostalo nižje, in sicer za 13 tisoč (-1,3 %).

V drugem četrtletju letos je bilo število objavljenih potreb po delavcih večje kot v enakem obdobju lani, medtem ko je

⁶ Delno tudi zaradi januarskega precejšnjega statističnega znižanja in nato aprilskega povečanje ocene števila samostojnih kmetov na podlagi podatkov ankete o delovni sili za preteklo četrtletje.

Slika 19: Formalno delovno aktivni po področjih dejavnosti



število realiziranih zaposlitev ostalo nižje. Število objavljenih potreb je bilo v drugem četrtletju letos za 10 % več kot v enakem četrtletju lani, realiziranih zaposlitev pa še vedno za 8,2 % manj. V prvem polletju 2010 so delodajalci prijavi 2,3 % več prostih delovnih mest kot v enakem obdobju lani. Povpraševanje po delavcih se je v tem obdobju najbolj povečalo v predelovalnih dejavnostih ter v strokovnih, znanstvenih in tehničnih dejavnostih (v obeh za približno tretjino), v oskrbi z vodo, ravnanju z odpadki in odpadki, saniranju okolja ter v informacijskih in komunikacijskih dejavnostih pa za približno desetino. Najbolj pa se je zmanjšalo v gradbeništvo (-18,4 %), kmetijstvu, gozdarstvu, ribištvo (-15,7 %) ter v dejavnosti javne uprave in obrambe ter dejavnosti obvezne socialne varnosti (-13,6 %).

Slika 20: Potrebe po delavcih in nove zaposlitve



Tabela 3: Delovno aktivni po področjih dejavnosti

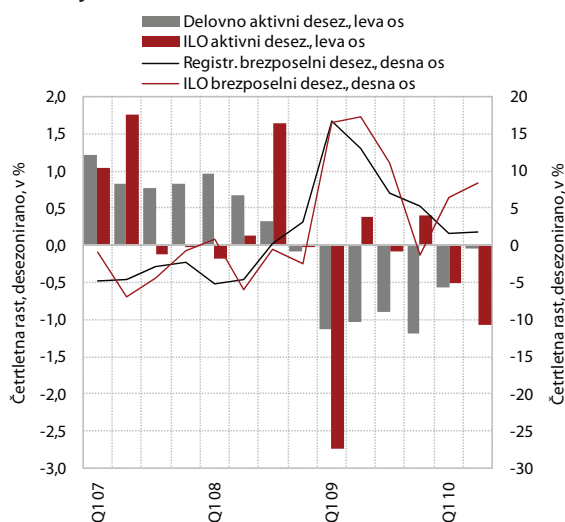
	Število v 1.000				Stopnje rasti, v %		
	2009	VI 09	V 10	VI 10	2009/ 2008	VI 10/ V 10	VI 10/ VI 09
A Kmetijstvo in lov, gozdarstvo, ribištvo	37,9	38,0	34,6	34,7	-4,5	0,3	-8,7
B Rudarstvo	3,3	3,4	3,1	3,0	-7,5	-0,3	-9,5
C Predelovalne dejavnosti	199,8	199,2	189,4	189,0	-10,1	-0,2	-5,1
D Oskrba z električno energijo, plinom in paro	7,9	7,9	8,0	8,0	2,9	0,3	0,7
E Oskrba z vodo, ravnanje z odpadki in odpadki, saniranje okolja	9,0	9,1	9,2	9,2	2,3	0,2	1,5
F Gradbeništvo	86,8	87,5	79,5	79,3	-1,3	-0,3	-9,4
G Trgovina, vzdrževanje in popravila motornih vozil	114,6	114,5	112,2	112,2	-1,0	-0,1	-2,0
H Promet in skladiščenje	49,8	49,9	48,0	48,0	-2,8	-0,1	-3,7
I Gostinstvo	34,0	34,4	33,4	33,5	0,6	0,2	-2,6
J Informacijske in komunikacijske dejavnosti	22,5	22,5	22,5	22,5	2,8	-0,1	-0,3
K Finančne in zavarovalniške dejavnosti	24,5	24,8	24,1	24,5	1,0	1,9	-0,9
L Poslovanje z nepremičninami	4,4	4,4	4,4	4,3	4,7	-0,6	-1,6
M Strokovne, znanstvene in tehnične dejavnosti	44,8	44,5	46,6	46,9	4,6	0,5	5,4
N Druge raznovrstne poslovne dejavnosti	25,6	25,4	26,4	26,6	-1,7	0,8	4,6
O Dejavnost javne uprave in obrambe, dejavnost obvezne socialne varnosti	51,5	51,6	52,3	52,4	1,1	0,2	1,5
P Izobraževanje	61,7	61,7	63,6	63,4	2,8	-0,3	2,7
Q Zdravstvo in socialno varstvo	52,1	52,4	53,2	53,4	2,1	0,4	2,1
R Kulturne, razvedrilne in rekreacijske dejavnosti	14,1	14,1	14,3	14,2	1,8	-0,4	0,8
S Druge dejavnosti	13,3	13,3	13,5	13,5	3,7	0,2	1,5
T Dejavnost gospodinjstev z zaposl. hišnim osebjem, proizvodnja za lastno rabo	0,5	0,6	0,6	0,6	7,0	-0,2	1,0

Vir: SURS, preračuni UMAR.

Število registriranih brezposelnih se je po daljšem obdobju stagnacije avgusta ponovno povečalo in konec meseca znašalo 99.032. V drugem četrtletju letos se je število registriranih brezposelnih sicer zmanjšalo, a je desezonirana stopnja rasti ostala rahlo pozitivna (1,9 %), julija in predvsem avgusta pa je prišlo do povečanja tako števila brezposelnih kot desezonirane stopnje rasti. Število

brezposelnih se je avgusta povečalo za 626 ljudi (1,7 % desezonirano), v primerjavi z enakim mesecem lani pa je bilo večje za 12,4 %. Stopnja registrirane brezposelnosti je po majskem znižanju junija ostala nespremenjena (10,5 %), enaka pa je bila tudi v povprečju drugega četrtletja. Po anketi o delovni sili je število brezposelnih v drugem četrtletju ostalo na enaki ravni kot v prejšnjem četrtletju (74 tisoč), v primerjavi z enakim obdobjem lani

Slika 21: Desezonirana gibanja na trgu dela po četrtletjih



Vir: SURS, ZRSZ, preračuni UMAR.

Tabela 4: Kazalniki gibanj na trgu dela

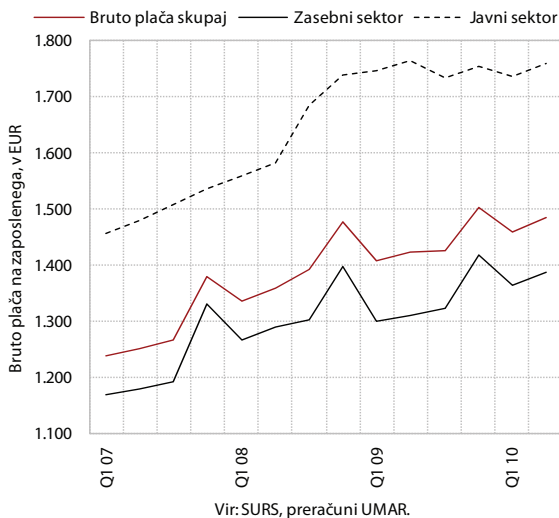
v %	2009	VI 10/ V 10	VI 10/ VI 09	I-VI 10/ I-VI 09
Aktivno prebivalstvo	0,2	0,0	-0,9	-1,0
Formalno delovno aktivni	-2,4	0,1	-2,3	-3,2
Zaposleni v podjetjih in organizacijah ter pri fizičnih osebah	-2,5	0,1	-2,2	-3,2
Registrirani brezposelni	36,6	-0,2	13,5	22,6
Povprečna nominalna bruto plača	3,4	1,1	4,4	4,0
-zasebni sektor	1,8	1,7	5,8	5,4
-javni sektor	6,5	-0,3	0,1	-0,4
	2009	VI 09	V 10	VI 10
Stopnja registrirane brezposelnosti (v %)	9,1	9,1	10,5	10,5
Povprečna nominalna bruto plača (v EUR)	1.438,96	1.429,12	1.475,04	1.491,57
Zasebni sektor (v EUR)	1.338,77	1.322,92	1.375,99	1.399,56
Javni sektor (v EUR)	1.749,82	1.759,92	1.767,42	1.761,92

Vir: ZRSZ, SURS, preračuni UMAR.

pa jih je za 27,6 % več. Tudi anketna stopnja brezposelnosti je ostala na enaki ravni kot v prvem četrtletju, čeprav se po desezoniranih podatkih še naprej povečuje.

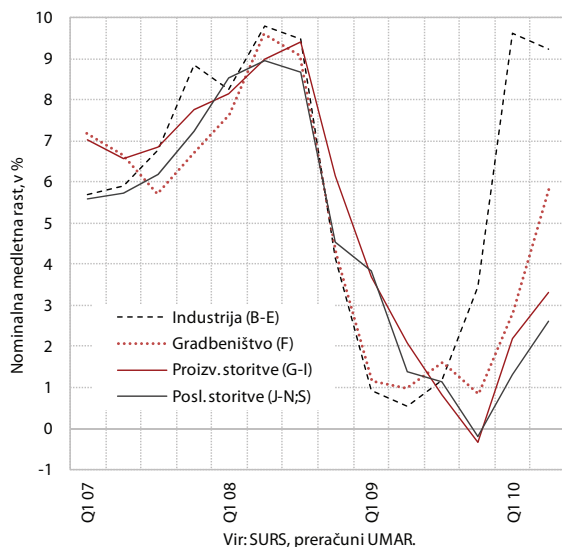
Povprečna bruto plača na zaposlenega se je junija zaradi rasti bruto plače v zasebnem sektorju zvišala nominalno za 1,1 %. Medletno se je rast skupne bruto plače junija okrepila na 4,4 %, v drugem četrtletju skupaj pa je znašala 4,3 %, kar je zelo podobno rasti v enakem obdobju lani (4,6 %).

Slika 22: Nominalna bruto plača na zaposlenega



V zasebnem sektorju se je junija povprečna bruto plača na zaposlenega zvišala za 1,7 %, letošnja relativno visoka medletna rast pa se je še nekoliko okrepila. K junijskemu zvišanju bruto plače sektorja sta precej prispevali nadpovprečno visoki rasti plač v dejavnosti oskrbe z električno energijo, plinom in paro (9,0 %) ter finančnih

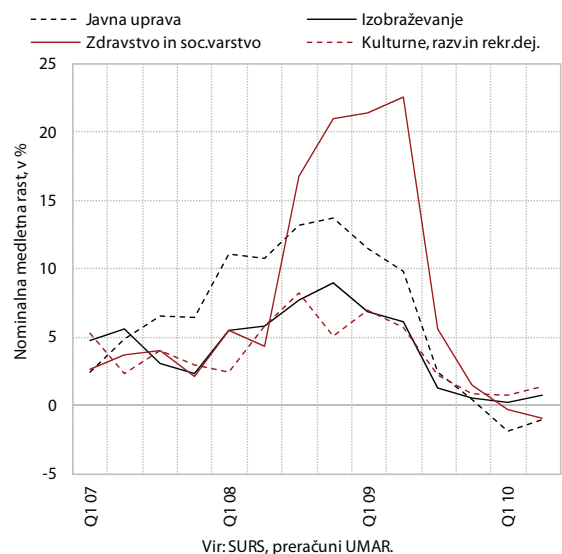
Slika 23: Bruto plače v zasebnem sektorju



in zavarovalniških dejavnostih (8,3 %). Medletno se je rast bruto plače sektorja še nekoliko okrepila (5,8 %), glavino pa je k temu prispevala bruto osnovna plača (brez nadurnih in zaostalih izplačil; 5,4 o. t.), ki se je izrazito zvišala marca z dvigom minimalne plače. V drugem četrtletju je znašala medletna rast bruto plače sektorja 5,8 %, kar je 4,2 o. t. več kot pred letom dni. Najvišja je bila v skupini industrije (B-E: 9,2 %), najnižja pa v poslovnih storitvah (J-N;S 2,6 %). Med dejavnostmi je bila medletna rast največja v predelovalnih dejavnostih (10,0 %), k čemur so glavino prispevali dvig minimalne plače⁷, učinek lanskoletnega znižanja plač (-0,5 %) in zmanjševanje števila zaposlenih z nizkimi plačami, delno pa tudi krepitev obsega plačanih nadur ter zaostala izplačila.

Povprečna bruto plača na zaposlenega v javnem sektorju se je junija rahlo znižala (-0,3 %), medletno pa se je po visokih rasteh, doseženih lani in predlani, ohranila na ravni izpred enega leta (0,1 %). K junijskemu znižanju sta prispevali znižanje bruto plače za nadure (-0,1 o. t.) in zaostala izplačila (-0,2 o. t.). Povprečna plača se je znižala v dejavnostih zdravstva in socialnega varstva ter kulturnih, razvedrilnih in rekreacijskih dejavnostih (za 1,3 % oz. 1,2 %), v izobraževanju in javni upravi pa se je zvišala (za 0,1 % oz. 0,3 %). V drugem četrtletju je bila bruto plača sektorja medletno za 0,3 % nižja (lani 11,4-odstotna rast), ob tem pa se je število prejemnikov plač v dejavnostih javnega sektorja letos še zviševalo. V prvih šestih mesecih letos se je število prejemnikov v javnem sektorju povečalo za 1.441, medtem ko se je v zasebnem sektorju znižalo še za 3.464.

Slika 24: Bruto plače v javnem sektorju



⁷ V tej dejavnosti je največ prejemnikov minimalne plače, več kot 67 % teh pa je prejelo minimalno plačo v najvišjem razredu, od 685 do 734 EUR.

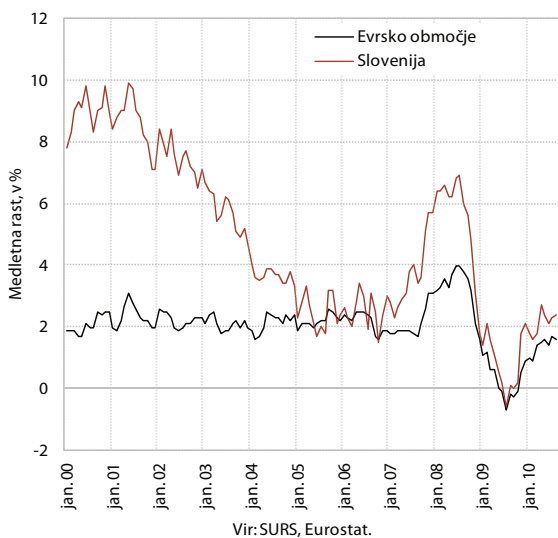
Cene

Cene življenjskih potrebščin so se avgusta povišale za 0,3 % (lani 0,0 %, predlani -0,6 %), medletna inflacija pa je znašala 2,3 % (julija 2,1 %). V prvih osmih mesecih letos so se cene povišale za 2,0 % (lani 1,4 %), v evrskem območju pa za 0,9 % (medletno avgusta za 1,6 %).

V prvih osmih mesecih letos je bilo naraščanje cen življenjskih potrebščin v Sloveniji v veliki meri posledica rasti

cen energentov in dviga trošarin. Rast cen energentov je povezana z gibanjem cen nafte v mednarodnem okolju in razmerja USD/EUR. K 2,0-odstotni inflaciji v tem obdobju so višje cene energentov prispevale okoli 1,4 o. t., od tega višje cene tekočih goriv okoli 0,8 o. t. Cene hrane in brezalkoholnih pijač so se v tem obdobju povišale, lani pa znižale, nekoliko nižja kot lani pa je bila tudi rast cen storitev. Avgusta so na inflacijo pomembno vplivale višje trošarine na tobak, zemeljski plin in električno energijo.

Slika 25: Inflacija v Sloveniji in evrskem območju



Slika 26: Prispevki sprememb trošarin in DDV k medletni inflaciji

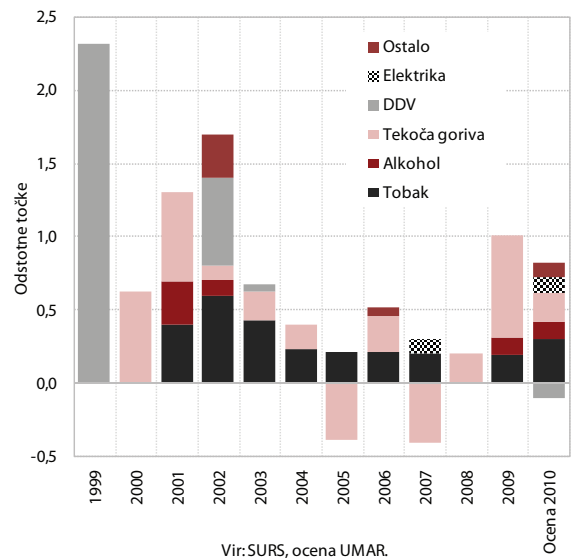


Tabela 5: Razčlenitev HICP na podskupine - prvih sedem mesecev leta 2010

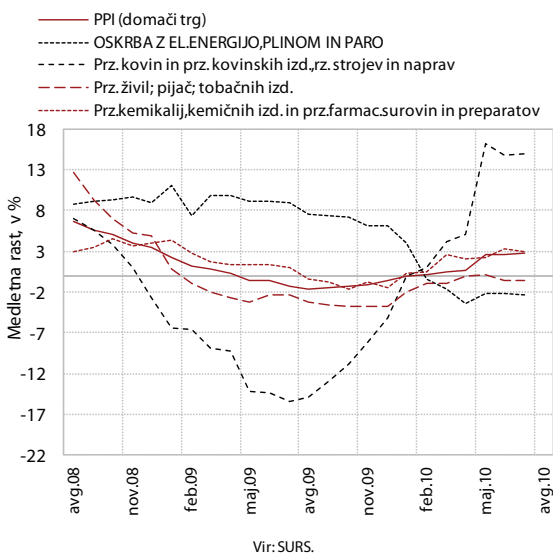
	Evrsko območje			Slovenija		
	kumulativa %	utež %	prispevek v o.t.	kumulativa %	utež %	prispevek v o.t.
Skupaj HICP	0,7	100,0	0,7	1,8	100,0	1,8
Blago	0,4	58,0	0,2	1,4	66,2	0,9
Predelana hrana, alkohol in tobak	0,6	11,9	0,1	2,5	14,8	0,4
Nepredelana hrana	2,4	7,3	0,2	7,0	6,9	0,5
Neenergetsko industrijsko blago	-2,4	29,3	-0,7	-4,2	30,7	-1,3
Energenti	6,8	9,6	0,7	10,0	13,9	1,4
Električna energija za gospodinjstva	1,2	2,4	0,0	4,3	2,6	0,1
Zemeljski plin	6,5	1,5	0,1	15,0	0,8	0,1
Tekoča goriva za ogrevanje	15,3	0,8	0,1	24,1	1,5	0,4
Trda goriva	0,2	0,1	0,0	-0,4	1,0	0,0
Daljinska energija	-3,7	0,5	0,0	15,7	0,8	0,1
Goriva in maziva	9,7	4,3	0,4	9,5	7,2	0,7
Storitve	1,3	42,0	0,5	2,9	33,8	1,0
Storitve - stanovanje	1,2	10,2	0,1	4,5	2,7	0,1
Storitve - transport	2,1	6,6	0,1	1,4	5,2	0,1
Storitve - komunikacije	-0,3	3,3	0,0	-0,1	3,4	0,0
Storitve - rekreacija, popravila, osebna nega	1,3	14,8	0,2	4,5	14,3	0,6
Storitve - ostale storitve	0,9	7,1	0,1	1,7	8,1	0,1
HICP brez energije in nepredelane hrane	-0,2	83,1	-0,2	-0,1	79,3	-0,1

Vir: Eurostat, preračuni UMAR.
Opomba: Klasifikacija ECB.

Skupni vpliv sprememb vseh davščin v osmih mesecih letos je po naši oceni znašal že 0,7 o. t. (0,8 o. t. višje trošarine, -0,1 o. t. nižji DDV na storitve, ki se zagotavljajo na lokalni ravni).

Rast cen industrijskih proizvodov na domačem trgu je pod vplivom zunanjih dejavnikov. Medletna rast cen industrijskih proizvodov pri proizvajalcih na domačem trgu se je julija, ob 0,1-odstotnem mesečnem znižanju cen, malenkost povišala in je znašala 2,7 %. Še naprej je v največji meri odraz gibanja cen v predelovalnih dejavnostih, predvsem v proizvodnji kovin in kovinskih izdelkov, kjer so bile cene v veliki meri kot posledica višjih cen kovin v mednarodnem okolju medletno višje za slabih 15 %. V zadnjih mesecih pa so se medletno povišale tudi cene v proizvodnji farmacevtskih in kemičnih izdelkov.

Slika 27: Rast cen industrijskih proizvodov pri proizvajalcih



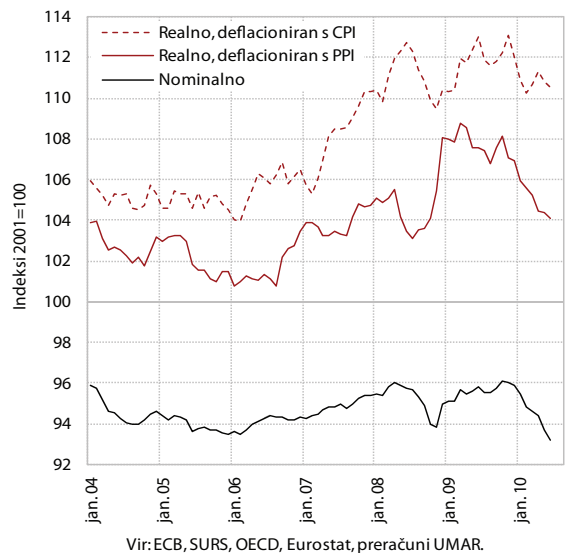
Junija se je pod vplivom padca vrednosti evra nadaljevalo izboljševanje **cenovne konkurenčnosti**. Realni efektivni tečaj, deflaciran z relativno⁸ rastjo cen življenjskih potrebščin, je, po dvomesečni okrepitvi, maja in junija ponovno padel⁹. Ob umirjeni relativni rasti cen življenjskih potrebščin je bilo izboljšanje cenovne konkurenčnosti posledica padanja vrednosti evra do večine valut pomembnejših trgovinskih partneric, ki se je junija nadaljevalo osmi mesec zapored. Na izboljšanje cenovne konkurenčnosti kaže tudi realni efektivni tečaj, deflaciran z relativno rastjo cen industrijskih proizvodov predelovalnih dejavnosti¹⁰.

⁸ Slovenskih v primerjavi s trgovinskimi partnericami.

⁹ Junija v primerjavi z decembrom je bil padec 1,4-odstoten, v prvem polletju letos glede na prvo polletje lani pa 0,8-odstoten.

¹⁰ Junija v primerjavi z decembrom je bil padec 2,7-odstoten, v prvem polletju letos glede na prvo polletje lani pa 2,9-odstoten.

Slika 28: Nominalni in realni efektivni tečaj



Plačilna bilanca

Junija je **saldo tekočega računa plačilne bilance** izkazoval presežek v višini 104,4 mio EUR, v drugem četrtletju letos pa primanjkljaj v vrednosti 40,2 mio EUR (v enakem obdobju lani presežek v višini 64,1 mio EUR). V drugem letošnjem četrtletju je bil primanjkljaj v tekočih transakcijah predvsem posledica gibanj v blagovno-storitveni menjavi.

Primanjkljaj v **bilanci blagovne menjave** je bil v drugem četrtletju letos prvič po daljšem obdobju medletno višji, presežek v **storitveni bilanci** pa je bil znova nižji. Primanjkljaj v bilanci blagovne menjave (-155,9 mio EUR) je bil v drugem četrtletju precej višji kot v enakem obdobju lani, ko je bil

Slika 29: Komponente salda tekočega računa plačilne bilance

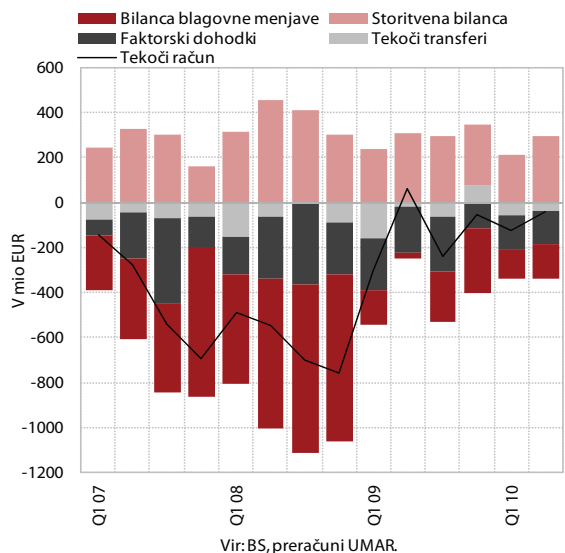


Tabela 6: Plačilna bilanca

I-VI 10, v mio EUR	Prilivi	Odlivi	Saldo ¹	Saldo, I-VI 09
Tekoče transakcije	11.832,0	11.990,9	-158,9	-240,1
-Blagovna menjava (FOB)	8.939,4	9.220,8	-281,4	-184,9
-Storitve	1.997,1	1.482,2	514,9	549,9
-Dohodki od dela in kapitala	425,6	731,8	-306,3	-429,9
Tekoči transferi	469,9	556,0	-86,2	-175,3
Kapitalski in finančni račun	2.991,9	-2.574,8	417,1	-81,7
-Kapitalski račun	86,4	-204,4	-118,0	36,5
-Kapitalski transferi	85,4	-202,7	-117,2	39,6
-Patenti, licence	1,0	-1,7	-0,8	-3,1
-Finančni račun	2.905,5	-2.370,4	535,1	-118,2
-Neposredne naložbe	151,5	-89,1	62,4	-411,9
-Naložbe v vrednostne papirje	2.247,8	-643,2	1.604,6	2.025,1
-Finančni derivativi	-56,0	-0,7	-56,7	-11,7
-Ostale naložbe	551,2	-1.637,4	-1.086,3	-1.879,5
-Terjatve	157,1	-485,4	-328,4	585,2
-Obveznosti	394,1	-1.152,0	-757,9	-2.464,6
-Mednarodne denarne rezerve	11,1	0,0	11,1	159,9
Statistična napaka	0,0	-258,2	-258,2	321,8

Vir: BS.

 Opomba: ¹Negativni predznak v saldu pomeni presežek uvoza nad izvozom pri tekočih transakcijah ter povečanje imetij pri kapitalskih transakcijah in zunanji poziciji centralne banke.

primanjkljaj najnižji doslej (-28,9 mio EUR)¹¹. Pri hitrejši količinski rasti izvoza od uvoza so na višino nominalnega primanjkljaja v drugem četrtletju letos precej vplivali poslabšani pogoji menjave (za 5,0 %). Zaradi večjega globalnega povpraševanja in padca vrednosti tečaja EUR do USD so se nafta in ostale primarne surovine v drugem četrtletju medletno močno podražile (za 44,3 % in za 29,7 %).¹² Z regionalnega vidika sta na blagovni primanjkljaj vplivala tako višji primanjkljaj v menjavi z državami EU kot tudi nižji presežek v menjavi z nečlanici EU. Presežek v *storitveni bilanci* (298,1 mio EUR) je bil znova medletno nižji, predvsem zaradi nižjega presežka v menjavi zračnega in pomorskega transporta ter potovanja. V skupini ostalih storitev se je medletno najbolj okrepil primanjkljaj v menjavi licenc, patentov in avtorskih pravic, presežek v menjavi finančnih storitev pa je bil tretje četrtletje zapored medletno višji.

Primanjkljaj v bilanci faktorskih dohodkov je bil v drugem četrtletju znova medletno manjši, primanjkljaj v bilanci tekočih transferov pa je bil večji. Primanjkljaj v *bilanci faktorskih dohodkov* je znašal 149,5 mio EUR in je bil medletno nižji. Skupna neto plačila obresti tujini so bila medletno nižja. Nižja so bila namreč neto plačila obresti iz naslova kreditov, kar je povezano z ohranjanjem nizkih obrestnih mer in vračanjem posojil – od začetka finančne krize so poslovne banke tujini odplačale posojila v vrednosti 3,8 mrd EUR. Zaradi izdanih obveznic države in bank za blažitev finančne krize pa plačane obresti tujini presegajo prejete obresti od naložb v vrednostne papirje.

Neto priliv dohodkov od dela je medletno upadel, na kar je zaradi zniževanja števila zaposlenih tujih delavcev v slovenskih podjetjih večinoma vplival zmanjšan odliv njihovih dohodkov od dela v tujino. Primanjkljaj v *bilanci tekočih transferov* (32,9 mio EUR) je bil medletno večji in to predvsem zaradi skromnejšega presežka državnega proračuna RS do proračuna EU¹³, čeprav so bila po drugi strani neto plačila prispevkov in davkov tujini medletno nižja.

Finančne transakcije s tujino (brez mednarodnih denarnih rezerv) so bile po skromnem neto odlivu v prvem četrtletju (8,0 mio EUR) v drugem letošnjem četrtletju neto prilivne v višini 532,0 mio EUR. Neto pritok kapitala BS in zasebnega sektorja (skupaj 670,4 mio EUR) je bil precej višji od neto odtoka kapitala državnega sektorja (-138,4 mio EUR). *Neposredne naložbe* so bile v drugem četrtletju neto prilivne (106,1 mio EUR). Domače neposredne naložbe v tujini so bile neto odlivne v višini 32,5 mio EUR, večinoma zaradi odplačila posojil hčerinskih podjetij domačim matičnim podjetjem, tuje neposredne naložbe v Sloveniji pa so bile drugo četrtletje zapored neto prilivne (za 73,6 mio EUR), vendar s šibkimi tokovi lastniškega kapitala. *Naložbe v vrednostne papirje* so bile v drugem četrtletju letos ponovno neto prilivne (501,9 mio EUR). Na to je vplival zlasti visok neto priliv aprila, ko je SID banka,

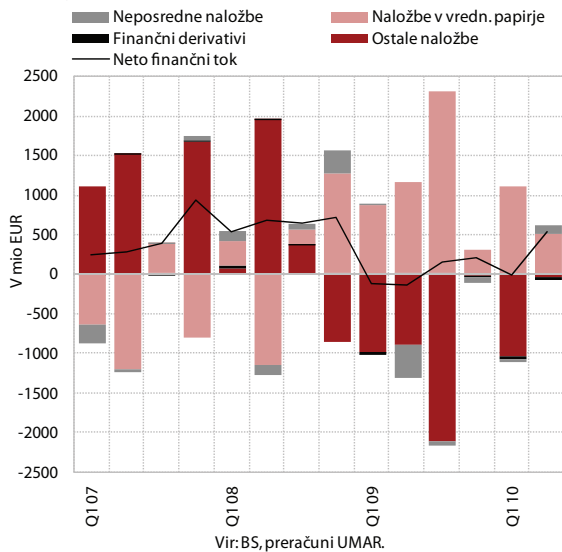
¹³ Skromnejši medletni presežek do proračuna EU je predvsem posledica manj prejetih sredstev iz skupne kmetijske politike aprila letos, ko zaradi omejenih pristojnosti začasnega ministra za kmetijstvo, gozdarstvo in prehrano prejeta sredstva iz tega naslova niso bila prikazana na integralnem proračunu, tako da je Slovenija aprila iz naslova skupne kmetijske politike prejela le obresti od ostalih prejetih sredstev iz proračuna EU v višini 10 EUR.

¹¹ Od leta 1996, odkar so razpoložljivi podatki.

¹² IMF indeks cen surovin in preračun UMAR iz dolarskih v evrske cene.

z namenom kreditiranja podjetij, na mednarodnih kapitalskih trgih izdala prvo obveznico, in sicer v višini 750 mio EUR. Neto priliv so v drugem četrtletju beležile tudi poslovne banke, zaradi prodaje kratkoročnih naložb – instrumentov denarnega trga, in BS, ki je umikala vloge z računov v tujini in povečala naložbe v instrumente kapitalskega trga. Po drugi strani je ostali sektor zabeležil neto odliv, zaradi nakupov lastniških vrednostnih papirjev evrskega območja, kar po naši oceni odraža pričakovanja o rasti podjetniškega dobička. *Ostale naložbe* so v drugem četrtletju beležile neto odliv v višini 41,1 mio EUR, saj so se terjatve okrepile bolj (za 605,5 mio EUR) kot obveznosti do tujine (564,4 mio EUR), slednje prvič po začetku finančne krize. Ponovno se je povečalo kratkoročno komercialno kreditiranje, na kar je vplivala visoka rast blagovne menjave. Po financiranju tujine s kratkoročnimi bančnimi posojili v prvem četrtletju so bila slednja v drugem četrtletju odplačana. Domače poslovne banke pa so v tujini črpale več kratkoročnih posojil kot pa odplačale dolgoročnih. Precej so se povečale gotovinske naložbe domačih bank in prebivalstva na računih v tujini. BS je povečala obveznosti do Target pozicije v vrednosti 313,9 mio EUR.

Slika 30: Finančne transakcije plačilne bilance po sektorjih

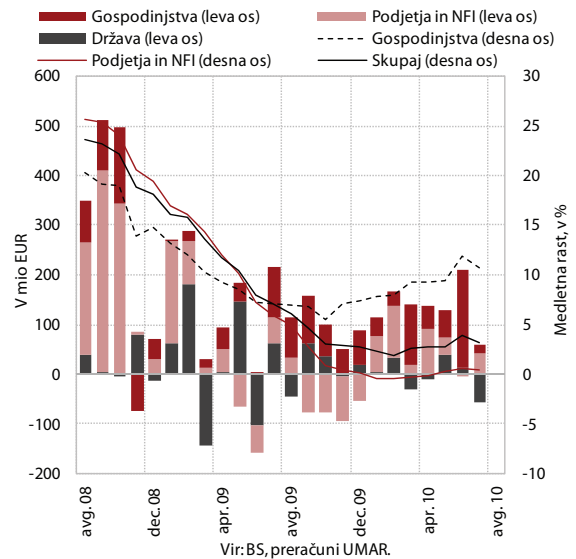


Finančni trgi

V prvih sedmih mesecih letos je bil neto tok kreditov večji kot v enakem obdobju lani predvsem zaradi zadolževanja gospodinjstev za stanovanjske namene. Domače banke so v prvih sedmih mesecih letos neto odobrile za 866,5 mio EUR kreditov, kar je za slabo petino več kot v enakem obdobju lani. Pretežen del letošnjih neto tokov je odpadel na gospodinjstva, skupno (doma in v tujini) neto zadolževanje podjetij in NFI ostaja precej manjše kot pred začetkom krize in tudi v primerjavi z enakim obdobjem lani, država pa je v sedmih letošnjih mesecih neto

odplačevala kredite. Na strani virov financiranja so banke junija drugi mesec zapored beležile neto prilive iz tujine, na drugi strani pa so vloge države in vloge gospodinjstev junija beležile neto odliv.

Slika 31: Neto tokovi in rast obsega kreditov domačih bank domačim nebančnim sektorjem



V evrskem območju se je obseg kreditov nebančnih sektorjev junija zmanjšal, v sedmih letošnjih mesecih skupaj pa je bil občutno večji kot v enakem obdobju lani. K julijskemu znižanju je največ prispevalo neto odplačevanje kreditov podjetij in NFI, ki je bilo z 18,5 mrd EUR največje po oktobru 2009. Pozitiven neto tok so beležila le gospodinjstva, a se je tudi njihovo zadolževanje v primerjavi z junijem močno umirilo. Kljub skromni julijski kreditni aktivnosti so neto tokovi kreditov nebančnim sektorjem v evrskem območju v sedmih mesecih letos znašali 241,0 mrd EUR, kar dosega 8,9-kratnik vrednosti iz enakega obdobja lani, a so hkrati še vedno precej zaostajali za ravno pred začetkom krize.

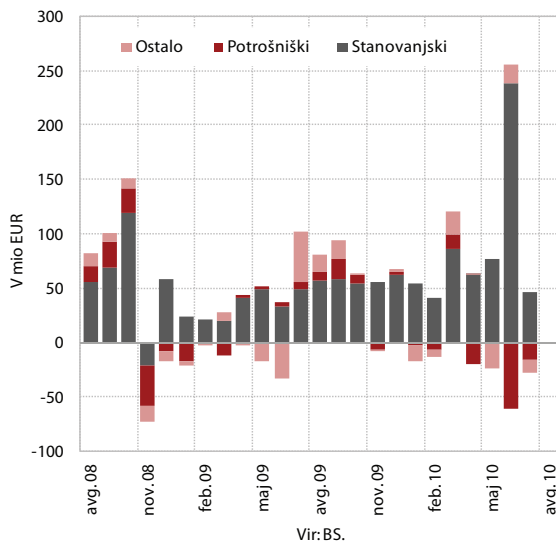
Po precejšnjem junijem neto zadolževanju **gospodinjstev** v Sloveniji se je to junija močno umirilo, še naprej pa se zadolžujejo le za stanovanjske kredite. Neto zadolževanje je junija doseglo le slabih 20 mio EUR, kar je najnižja vrednost v zadnjem letu. Pozitiven neto tok so zabeležili le stanovanjski krediti, ki pa so s 46,6 mio EUR neto tokov precej zaostali za letošnjim mesečnim povprečjem in s tem dosegli drugo najnižjo vrednost letos (februarja so neto tokovi stanovanjskih kreditov znašali 41,6 mio EUR). Neto tokovi kreditov gospodinjstvom so v prvih sedmih mesecih letos znašali 504,0 mio EUR, kar je 2,2-krat več kot v enakem obdobju lani. Prirast je izključno posledica zadolževanja s stanovanjskimi krediti (609,8 mio EUR), medtem ko so gospodinjstva potrošniške kredite in druge kredite neto odplačevala.

Tabela 7: Kazalniki finančnih trgov

Kreditni domačih bank nebančnemu sektorju in varčevanje prebivalstva	Nominalni zneski, v mio EUR		Nominalna rast kreditov, v %		
	31. XII 09	31. VII 10	31. VII 10/ 31. VII 10	31. VII 10/ 31. XII 09	31. VII 10/ 31. VII 09
Kreditni skupaj	32.444,95	33.311,48	0,0	2,7	3,2
Kreditni podjetjem in DFO	23.161,09	23.523,97	0,2	1,6	0,4
Kreditni državi	870,95	870,55	-6,0	0,0	8,7
Kreditni prebivalstvu	8.412,91	8.916,96	0,2	6,0	10,7
Potrošniški	2.899,95	2.812,29	-0,5	-3,0	-2,0
Stanovanjski	3.927,13	4.536,88	1,0	15,5	24,8
Ostalo	1.585,84	1.567,78	-0,7	-1,1	1,2
Bančne vloge skupaj	14.313,07	14.708,60	-0,1	2,8	4,3
Čez noč	5.655,00	6.143,75	-0,9	8,6	10,1
Kratkoročno vezane	5.116,28	4.659,75	0,0	-8,9	-15,3
Dolgoročno vezane	2.874,95	3.891,30	1,7	35,4	57,9
Vloge na odpoklic	666,84	13,80	-56,1	-97,9	-97,5
Vzajemni skladi	1.856,30	1.948,15	3,3	4,9	13,3

Vir: Bilten BS, ATVP, preračuni UMAR.

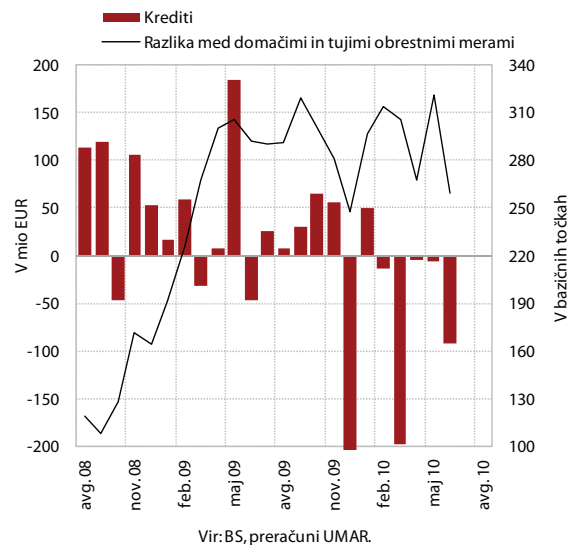
Slika 32: Neto tokovi kreditov gospodinjstvom po namenu



Skupni (doma in v tujini) neto tokovi kreditov **podjetjem in NFI** v prvi polovici letošnjega leta predstavljajo le 14,5 % vrednosti iz enakega obdobja lani.¹⁴ Neto tokovi podjetjem in NFI iz domačih bank so julija z 41,3 mio EUR nekoliko zaostali za letošnjim mesečnim povprečjem, skupaj v sedmih mesecih letos pa so pri domačih bankah neto najele za slabih 30 % več kreditov kot v enakem obdobju lani (362,9 mio EUR). Tudi julija so se zadolževala le podjetja, medtem ko NFI kredite, najete pri domačih bankah, neto odplačujejo že od februarja, neto odliv pa je v tem obdobju znašal 126,8 mio EUR. Kredite, najete v tujini, pa so podjetja in NFI tudi junija neto odplačevala (v višini 90,8 mio EUR). Tokrat so v veliki meri odplačevala

¹⁴ Za neto tokove pri domačih bankah so podatki razpoložljivi že tudi za julij, medtem ko so za neto tok v tujini razpoložljivi le za šest mesecev.

Slika 33: Neto zadolževanje podjetij in NFI na tujem ter razlike v obrestnih merah

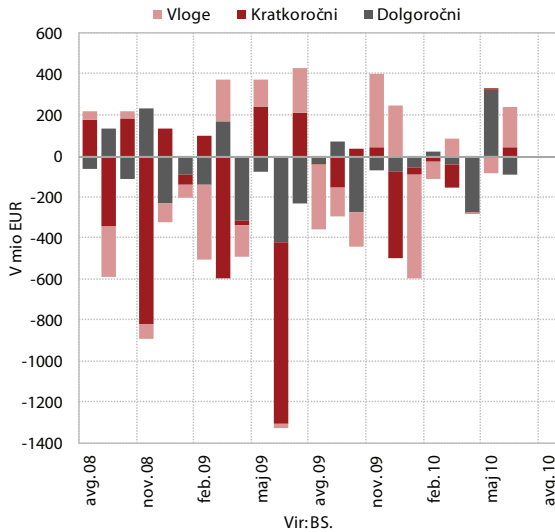


dolgoročne kredite, ki so predstavljali več kot 90 % vseh neto odplačil. Čeprav je bila julija razlika med domačimi in tujimi obrestnimi merami najnižja po februarju 2009, ta ostaja visoka. Obrestne mere za kredite podjetjem nad 1 mio EUR z variabilno oz. do enega leta s fiksno obrestno mero so bile za 249 bazičnih točk višje od povprečja v evrskem območju. Skupni neto tok kreditov podjetjem in NFI (doma in v tujini) je v prvi polovici letošnjega leta znašal 61,9 mio EUR, v enakem obdobju lani pa 427,8 mio EUR. Pri domačih bankah so letos v tem obdobju neto najemala kredite v višini 321,6 mio EUR (lani so jih neto odplačevala), v tujini pa neto odplačevala v višini 259,7 mio EUR (lani so jih neto najemala).

Banke so junija drugi mesec zapored beležile neto priliv tujih virov, tokrat v višini 154,2 mio EUR. Za razliko od maja so bili

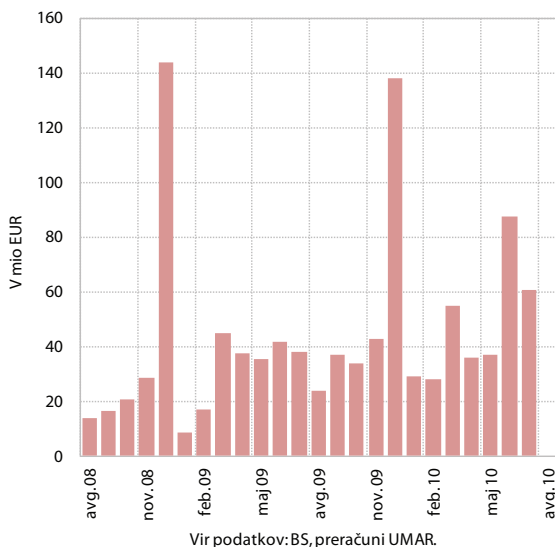
ti krajše ročnosti (kratkoročni krediti in vloge), medtem ko so dolgoročne kredite neto odplačevale v višini dobrih 40 mio EUR. Kljub solidnim neto prilivom v zadnjih dveh mesecih pa so banke v prvi polovici leta neto odplačale tuje kredite in vloge v višini 624,0 mio EUR, kar pa dosega le četrtnino vrednosti iz primerljivega obdobja lani.

Slika 34: Neto zadolževanje bank na tujem



Kakovost bančne aktive se še poslabšuje, banke pa so junija in julija okrepile oblikovanje dodatnih oslabitev. Te so v prvih sedmih mesecih leta znašale 332,6 mio EUR, kar je za slabo polovico več kot v enakem obdobju lani. Glede na razmeroma visoko izpostavljenost slovenskih bank do podjetij, povezanih s prevzemnimi aktivnostmi in gradbeno dejavnostjo, kjer se razmere bistveno še ne izboljšujejo, pričakujemo, da se bo slabšanje kakovosti bančnih naložb še nadaljevalo.

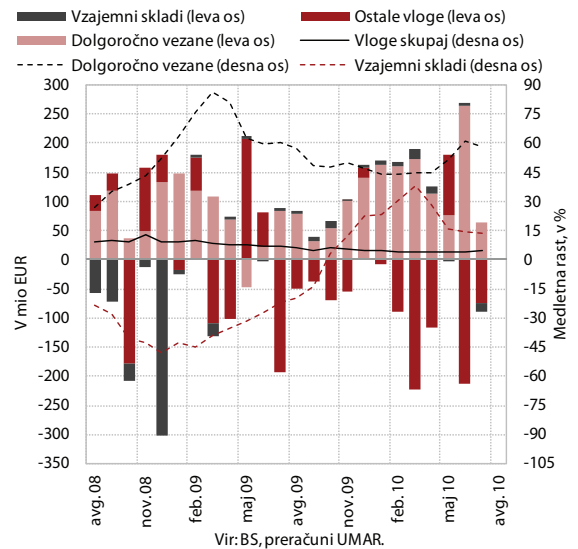
Slika 35: Oblikovanje dodatnih rezervacij in oslabitev v slovenskem bančnem sistemu



Vir podatkov: BS, preračuni UMAR.

Vloge gospodinjstev v bankah so julija tretjič letos beležile neto odlive (-12,0 mio EUR), vloge države pa že petič letos (-144,7 mio EUR). Pri gospodinjstvih se še naprej krepijo dolgoročne vloge, ki pa so s 63,5 mio EUR beležile najnižje neto prilive letos, medtem ko so ostale vloge beležile neto odlive. Največji relatiiven upad so beležile vloge na odpoklic, ki so se na mesečni ravni več kot prepolovile, v primerjavi s koncem leta pa so upadle za 97,9 %. Ocenjujemo, da je tako velik upad predvsem posledica nižjih vrednosti medbančnih obrestnih mer, na katere so v veliki meri vezane obrestne mere za tovrstne vloge. Neto prilivi vseh vlog gospodinjstev v banke so v prvih sedmih mesecih letos znašali 395,5 mio EUR, kar je za slabe 3 % manj kot v enakem obdobju lani. Vloge države so kljub močnim januarskim prilivom, ki so znašali skoraj 1 mrd EUR, v sedmih mesecih letos beležile neto odlive v višini 499,0 mio EUR, medtem ko so v enakem obdobju lani beležile neto prilive v višini 1,6 mrd EUR.

Slika 36: Neto prilivi vlog gospodinjstev v banke in vzajemne sklade ter medletne sprememba stanja



Vir: BS, preračuni UMAR.

Javne finance

Po podatkih o vplačilih **davkov in prispevkov za socialno varnost**¹⁵ so se plačila po junijskem povečanju (3,9 %) julija zopet zmanjšala (-6,0 %). Julijsko zmanjšanje je predvsem posledica zmanjšanih prilivov od dohodnine (za skoraj 62 %). Prilive so zmanjšale refundacije dohodnine po poračunih za lani, ki so julija znašali kar 113 mio EUR. Julija se je zmanjšala tudi akontacija davka iz zaposlitve (-10,7 %) in tudi drugi dohodninski prihodki, predvsem davek na dohodek od prodaje kapitala in davek na dohodek od premoženja. Malenkost so se zmanjšali (-0,2 %) tudi prihodki od prispevkov za socialno varnost, ki pa so bili medletno za 1,8 % večji. Prihodki od trošarin¹⁶

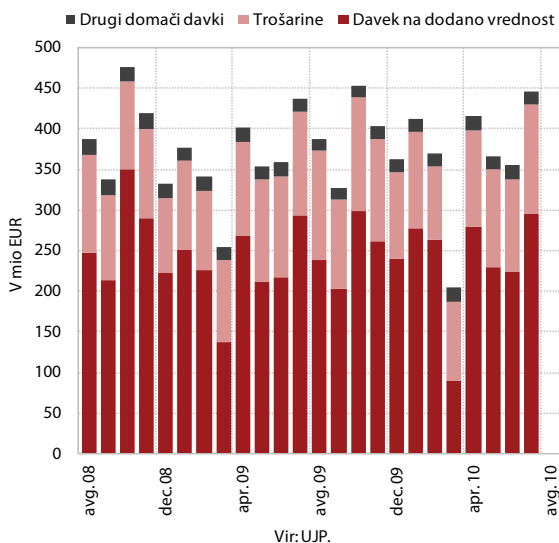
¹⁵ Obdelava Poročila o razporejenih javnofinančnih prihodkih in kritju v obdobju januar–julij 2010, Uprava za javne prihodke.

¹⁶ Podatek za trošarine je korigiran za časovno usklajevanje vplačil trošarin.

so se julija povečali (za 18,6 %), saj so se julija povečale trošarine za pivo, vmesne pijače in alkohol ter ob koncu meseca še za tobak in tobačne izdelke. Julija so prihodki od davka na dodano vrednost zaradi poračunov zopet zanihali navzgor in junijske prihodke presegle za več kot 30 %. Akontacije davka na dohodek pravnih oseb so se stabilizirale in že drugi mesec zapored znašajo okoli 49 mio EUR, kar pa je še vseeno okoli 20 % manj od lanskih primerljivih vrednosti.

V prvih sedmih mesecih 2010 je bilo iz davkov in prispevkov za socialno varnost vplačanih 2,9 % manj prihodkov kot v enakem obdobju lani, vplačila pa so znašala 7,3 mrd EUR. Medletno so bili v sedmih mesecih letos višji samo prihodki od davka na dodano vrednost in od prispevkov za socialno varnost, prihodki od vseh ostalih davkov in prispevkov pa so bili nižji. Prilivi davka na dodano vrednost so bili v tem obdobju večji za 3,5 %. Zaradi skrajšanja rokov za vračilo davka na dodano vrednost so bili prilivi tega davka v začetku letošnjega leta okrnjeni, izkazana rast pa je tudi posledica učinka zelo nizke osnove, ko so bili v prvi polovici lanskega leta zaradi upada gospodarske aktivnosti prilivi tega davka najbolj izrazito zmanjšani. Prispevki za socialno varnost so bili v prvih sedmih mesecih medletno za 0,3 % večji. Rast prihodkov od prispevkov za socialno varnost se je proti koncu lanskega leta iz meseca v mesec upočasnjevala in se januarja prevesila v zmanjšanje, ki je trajalo do letošnjega maja. V obdobju prvih šestih mesecev letos so bili prihodki od socialnih prispevkov medletno zopet večji, in sicer za 0,1 %, v obdobju sedmih mesecev pa za 0,3 %. Po daljšem obdobju rasti so bili julija že peti mesec zapored medletno manjši prihodki od trošarin, v prvih sedmih mesecih skupaj pa so bili medletno nižji za 1,4 %. Trošarine se sicer obračunavajo po višjih trošarinskih stopnjah, kot so veljale v enakem obdobju lani, so se pa hkrati občutno zmanjšale količine blaga, obremenjene s trošarinami. Najbolj, za skoraj 48 %, so v sedmih mesecih medletno upadli prihodki od davka od dohodka pravnih

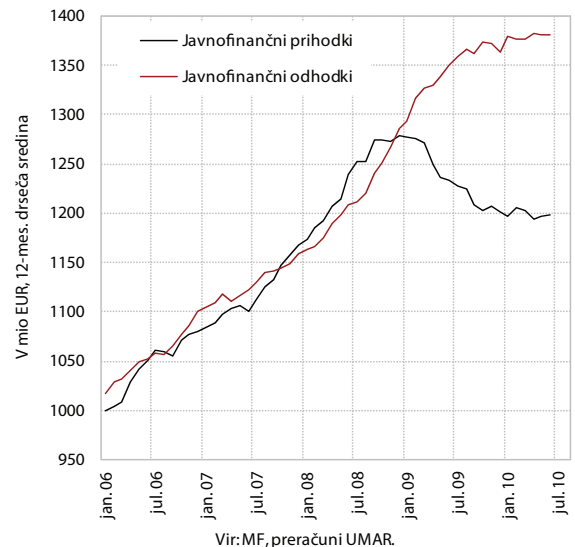
Slika 37: Domači davki na blago in storitve



oseb. Prihodki so bili zmanjšani za vračila davka po obračunu davka glede na rezultate poslovanja za preteklo leto z uveljavljenimi davčnimi olajšavami in nižjo davčno stopnjo. Tudi na novo določene mesečne akontacije davka so zato precej nižje od lanskih, saj bodo davčni zavezanci poleg lanskih rezultatov lahko uveljavljali tudi dokazane (slabše) rezultate tekočega poslovanja in še za odstotno točko nižjo zakonsko davčno stopnjo (20,0 %). Prihodki od *dohodnine* so bili v sedmih mesecih medletno nižji za 5,2 %, znotraj katerih so bili prihodki od davka iz zaposlitve malenkost višji (0,2 %), precej pa je upadel prihodek od drugih podvrst dohodnine (za dobrih 20 %), predvsem od davka od dohodka iz dejavnosti ter davka od dohodkov od prodaje kapitala. Višja kot lani pa so v sedmih mesecih tudi vračila dohodnine po dohodninskih odločbah.

V prvih šestih mesecih 2010 so po podatkih **konsolidirane bilance**¹⁷ MF javnofinančni prihodki znašali 6,8 mrd EUR, odhodki pa 8,2 mrd EUR. Prihodki so bili medletno nižji za 0,6 % (lani nižji za 7,4 %), medletna rast odhodkov pa je bila 2,7-odstotna (lani rast za 10,6 %), tako da javne finance ostajajo v precejšnjem neravnotežju. V prvih šestih mesecih letos znaša primanjkljaj že 1.370 mio EUR. V *ekonomski strukturi odhodkov* so bile v prvih šestih mesecih letos medletno višje vse kategorije odhodkov, razen izdatkov za investicije in investicijske transferje (-3,4 %), subvencij (-2,9 %) ter izdatkov za plače in druge izdatke zaposlenim, ki so bili na enaki ravni kot lani. Izdatki za blago in storitve so bili v polletju medletno večji za 1,2 %. Skoraj 30-odstotna je bila v šestih mesecih medletna rast plačil obresti. Transferji posameznikom in gospodinjstvom so bili v tem obdobju medletno višji za 4,9 %, brez pokojnin pa za 7,3 %, kjer je zaradi poslabšanih razmer na trgu dela najvišja rast izdatkov

Slika 38: Konsolidirani javnofinančni prihodki in odhodki



¹⁷ Konsolidirana bilanca (po metodologiji denarnega toka) vključuje prihodke in odhodke državnega proračuna in občinskih proračunov ter prihodke in odhodke pokojninske ter zdravstvene blagajne.

Tabela 8: Konsolidirani javnofinančni prihodki in odhodki

	2009			2010		
	v mio EUR	v % BDP	rast v %	I-VI 10 v mio EUR	VI 10/ VI 09	I-VI 10/ I-VI 09
Prihodki (konsolidirani) - skupaj	14.404,0	41,3	-6,1	6.787,1	0,5	-0,6
-Davčni prihodki	12.955,3	37,1	-7,0	6.172,6	3,6	-0,8
-Davki na dohodek in dobiček	2.805,1	8,0	-18,5	1.229,8	43,9	-7,2
-Prispevki za socialno varnost	5.161,3	14,8	1,3	2.578,2	2,6	0,5
-Domači davki na blago in storitve	4.660,1	13,4	-3,0	2.223,1	-10,4	1,4
-Prejeta sredstva iz EU	596,5	1,7	63,3	226,0	-35,7	-9,2
Odhodki (konsolidirani) - skupaj	16.365,4	46,9	6,0	8.157,2	0,3	2,7
-Plače in drugi izdatki zaposlenim	3.912,3	11,2	9,3	1.971,5	0,8	0,0
-Izdatki za blago in storitve	2.506,8	7,2	-0,8	1.178,7	7,7	1,2
-Transferi posameznikom in gospodinjstvom	6.024,1	17,3	7,3	3.200,1	6,1	4,9
-Investicijski odhodki	1.293,3	3,7	3,3	405,2	-0,8	-1,8
-Investicijski transferi	495,2	1,4	8,1	137,3	-23,6	-7,7
-Plačila sredstev v proračun EU	439,3	1,3	2,7	218,4	-54,2	-10,7
Saldo	-1.961,4	-5,6		-1.370,2		

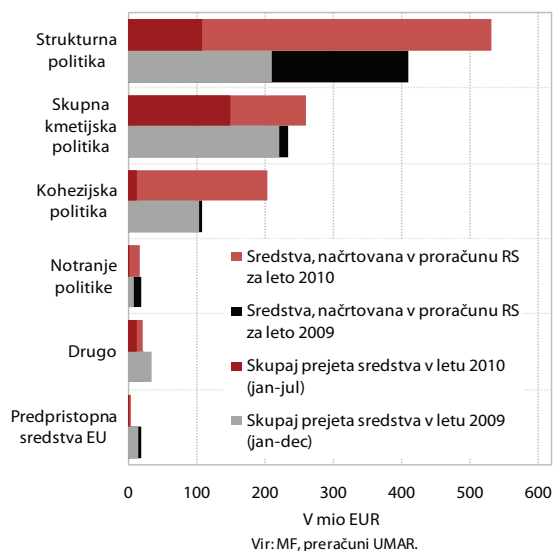
Vir: MF, Bilten javnih financ.

za transferje brezposelnim (43,6 %), ki pa se iz meseca v mesec nekoliko umirja. Visoko rast beležijo tudi transferji za zagotavljanje socialne varnosti (9,8 %). Rast sredstev za pokojnine se je proti koncu lanskega leta upočasnila, v šestih mesecih letos pa so bili izdatki za pokojnine medletno višji za 3,6 %.

Primanjkljaj državnega proračuna je v prvih šestih mesecih letos dosegel 1.321 mio EUR. Primanjkljaj v višini 30,6 mio EUR je ob 3,6-odstotni rasti odhodkov v tem obdobju izkazala tudi skupna bilanca občinskih proračunov, zdravstvena blagajna pa v višini 21 mio EUR. Transfer iz državnega proračuna v pokojninsko blagajno je znašal v šestih mesecih 800 mio EUR oz. za 9,9 % več kot leto prej, s čimer je bila bilanca približno izravnana.

Junija je državni proračun v odnosu do EU proračuna prvič letos realiziral neto proračunski presežek (7,5 mio EUR), julija pa se je pozitivna neto pozicija povečala še za 30,2 mio EUR. Večji del julija prejetih povračil so predstavljala sredstva za izvajanje skupne kmetijske in ribiške politike (41,6 mio EUR), ki so bila najvišja po marcu. Manj je bilo povračil iz strukturnih skladov (16,9 mio EUR), iz kohezijskega sklada pa ni bilo prejetih sredstev. V prvih sedmih mesecih je Slovenija iz EU proračuna prejela sredstva v višini 286,9 mio EUR, kar predstavlja 27,6 % načrtovanih sredstev. Največ po rebalansu državnega proračuna za leto 2010 načrtovanih sredstev je bilo prejetih za izvajanje skupne kmetijske in ribiške politike, manj pa za strukturno politiko. Najmanj načrtovanih sredstev je bilo prejetih iz kohezijskega sklada, kjer v letu 2010 skoraj polovico prihodkov predstavljajo prihodki iz avtocestnih projektov, ki pa so se že zaključili, zato se pričakuje, da bodo v drugem polletju povrnjena vsa načrtovana sredstva iz kohezijskega sklada.

Slika 39: Načrtovana in počrpana sredstva iz proračuna EU



Vir: MF, preračuni UMAR.

statistična priloga

Pomembnejši kazalci	2005	2006	2007	2008	2009	2010	2011	2012
						Pomladanska napoved 2010		
						napoved	napoved	napoved
Bruto domači proizvod (realne stopnje rasti, v %)	4,5	5,9	6,9	3,7	-8,1	0,6	2,4	3,1
BDP v mio EUR (tekoče cene in tekoči tečaj)	28.750	31.055	34.568	37.305	35.384	34.934	36.286	38.202
BDP na prebivalca, v EUR (tekoče cene in tekoči tečaj)	14.369	15.467	17.123	18.450	17.331	17.153	17.778	18.681
BDP na prebivalca po kupni moči (PPS) ¹	19.700	20.700	22.100	22.800	20.300			
BDP na prebivalca po kupni moči (PPS EU 27 = 100) ¹	87	88	89	91	86			
Bruto nacionalni dohodek (tekoče cene in tekoči fiksni tečaj)	28.506	30.682	33.834	36.289	34.704	34.262	35.320	37.104
Bruto nacionalni razpoložljivi dohodek (tekoče cene in tekoči fiksni tečaj)	28.362	30.467	33.607	35.914	34.448	34.293	35.224	36.905
Stopnja brezposelnosti, registrirana	10,2	9,4	7,7	6,7	9,1	11,1	11,6	11,2
Stopnja brezposelnosti, anketna	6,5	6,0	4,9	4,4	5,9	7,2	7,6	7,3
Produktivnost dela (BDP na zaposlenega)	4,7	4,3	3,8	0,9	-6,3	3,0	3,0	3,0
Inflacija ² , povprečje leta	2,5	2,5	3,6	5,7	0,9	1,3	1,6	2,3
Inflacija ² , konec leta	2,3	2,8	5,6	2,1	1,8	1,3	2,0	2,5
MENJAVA S TUJINO – PLAČILNO-BILANČNA STATISTIKA								
Izvoz proizvodov in storitev ³ (realne stopnje rasti, v %)	10,6	12,5	13,7	3,3	-17,7	4,3	6,3	7,4
Izvoz proizvodov	10,3	13,4	13,9	0,6	-18,1	4,7	6,4	7,4
Izvoz storitev	12,0	8,6	13,2	16,2	-16,1	2,9	6,1	7,6
Uvoz proizvodov in storitev ³ (realne stopnje rasti, v %)	6,6	12,2	16,7	3,8	-19,7	4,1	6,0	6,7
Uvoz proizvodov	6,8	12,7	16,2	3,1	-20,9	3,9	6,0	6,7
Uvoz storitev	5,5	8,8	19,7	8,7	-12,3	4,9	6,0	6,6
Saldo tekočega računa plačilne bilance, v mio EUR	-498	-771	-1.646	-2.489	-526	-638	-1.095	-1.249
- delež v primerjavi z BDP, v %	-1,7	-2,5	-4,8	-6,7	-1,5	-1,8	-3,0	-3,3
Bruto zunanji dolg, v mio EUR	20.496	24.067	34.752	38.997	40.008	41.493 ⁵	-	-
- delež v primerjavi z BDP, v %	71,3	77,5	100,5	104,5	113,1	-	-	-
Razmerje USD za 1 EUR	1,244	1,254	1,371	1,471	1,393	1,364	1,358	1,358
DOMAČE POVPRASEVANJE – STATISTIKA NACIONALNIH RAČUNOV								
Zasebna potrošnja (realne stopnje rasti, v %)	2,6	2,9	6,7	2,9	-0,8	-0,5	1,7	2,3
- delež v BDP, v % ⁴	54,2	52,8	52,7	53,0	55,4	54,9	54,4	53,9
Državna potrošnja (realne stopnje rasti, v %)	3,4	4,0	0,7	6,2	3,0	0,6	0,2	0,8
- delež v BDP, v % ⁴	19,0	18,8	17,3	18,1	20,3	20,6	20,6	20,6
Investicije v osnovna sredstva (realne stopnje rasti, v %)	3,7	10,1	12,8	8,5	-21,6	0,5	3,5	4,5
- delež v BDP, v % ⁴	25,5	26,5	27,7	28,8	23,9	24,0	24,2	24,5
Vir podatkov: SURS, Banka Slovenije, Eurostat - New Cronos (vse revidirani podatki, avgust 2010); preračuni in napovedi UMAR (Pomladanska napoved 2010).								
Opombe: ¹ Merjeno v standardih kupne moči (PPS); ² Merilo inflacije je indeks cen življenjskih potrebščin; ³ Plačilnobilančna statistika (izvoz F.O.B., uvoz F.O.B.); z izračunom realnih stopenj je izločen vpliv medvalutnih sprememb in cen na tujih trgih; ⁴ deleži v BDP so preračunani v tekočih cenah in fiksnem tečaju 2007 (EUR=239,64); ⁵ konec junija 2010.								

Proizvodnja	2007	2008	2009	2008			2009				2010		2008				
				Q2	Q3	Q4	Q1	Q2	Q3	Q4	Q1	Q2	6	7	8	9	10
INDUSTRIJSKA PROIZVODNJA , medletna rast v %																	
Industrija B+C+D	7,2	2,5	-17,3	8,4	3,3	-7,7	-18,1	-24,5	-18,3	-7,0	-0,1	11,4	6,8	2,0	-2,0	9,3	0,5
B Rudarstvo	5,5	5,5	-2,9	3,5	7,1	-1,2	-6,7	-13,7	6,1	4,8	-8,2	13,9	5,6	34,4	-19,2	14,4	-1,0
C Predelovalne dejavnosti	8,5	2,6	-18,6	8,7	3,7	-8,4	-19,9	-25,9	-19,5	-7,8	0,4	12,4	6,7	1,7	-1,2	9,8	0,8
D Oskrba z elektriko, plinom, paro	-11,1	2,1	-6,6	8,2	-1,1	4,5	-3,1	-8,6	-9,7	-5,5	-2,8	-0,4	12,2	0,2	-5,5	1,9	1,0
GRADBENIŠTVO ² , medletna rast vrednosti opravljenih gradbenih del v %																	
Gradbeništvo skupaj	18,5	15,7	-21,0	17,0	15,7	4,2	-19,2	-19,0	-24,5	-20,5	-18,9	-16,7	15,3	15,8	8,5	22,4	15,1
Stavbe	14,3	11,5	-22,6	7,3	11,5	-2,0	-20,8	-21,8	-27,4	-19,6	-7,4	-13,3	8,8	0,2	10,7	24,2	12,0
Gradbeni inženirski objekti	21,9	18,9	-19,9	24,3	18,6	8,9	-17,6	-17,2	-22,6	-21,1	-29,3	-18,7	20,4	28,0	7,1	21,3	17,0
PROMET , mio tkm, medletna rast v %																	
Tonski km v cestnem prevozu	13,4	18,4	-9,2	23,5	7,7	17,2	-12,7	-7,6	-12,3	-4,7	19,8	-	-	-	-	-	-
Tonski km v železniškem prevozu	6,8	-2,3	-24,2	-2,9	2,9	-3,6	-24,1	-26,0	-30,7	-15,9	18,8	-	-	-	-	-	-
TRGOVINA , medletna rast v %																	
Skupni realni prihodek*	9,7	10,1	-13,0	13,1	10,5	2,3	-10,1	-15,5	-16,0	-10,0	-1,4	5,1	10,3	12,6	5,8	12,8	2,8
Realni prihodek v trgovini na drobno	6,1	12,2	-10,6	15,5	12,7	7,2	-5,5	-11,3	-13,8	-11,1	-4,7	0,6	11,4	13,4	10,8	13,8	7,3
Realni prihodek v trgovini z motornimi vozili in popravila motornih vozil	19,2	6,2	-21,7	9,6	5,6	-9,9	-24,0	-28,0	-23,6	-8,1	6,3	15,2	9,0	12,3	-7,4	10,6	-7,4
Nominalni prihodek v trgovini na debelo in posredništvu pri prodaji	16,1	17,1	-21,4	23,9	20,9	4,8	-16,4	-23,9	-26,7	-18,1	-7,8	3,7	19,2	22,9	11,2	28,0	11,6
TURIZEM , medletna rast v %																	
Skupaj, prenočitve	7,0	1,8	-1,3	1,0	1,8	0,6	-3,3	-3,8	1,7	-2,7	4,0	0,4	-2,4	3,6	3,2	-3,2	-2,1
Domači gostje, prenočitve	4,9	5,2	5,8	4,6	4,7	7,2	5,2	2,3	11,7	-0,6	5,2	0,1	-2,1	1,1	8,9	3,9	6,0
Tuji gostje, prenočitve	8,4	-0,5	-6,5	-1,3	0,1	-4,8	-11,0	-7,9	-4,7	-4,7	2,7	0,7	-2,6	5,3	-0,2	-6,8	-7,4
Prihodek v gostinstvu	2,4	-2,6	-11,4	-0,8	-4,0	-5,7	-8,7	-11,6	-12,1	-13,4	-1,5	-0,6	-5,0	-3,3	-3,8	-2,1	-1,1
KMETIJSTVO																	
Odkup pridelkov, v mio EUR	492,2	529,9	449,3	125,6	134,1	152,3	105,4	105,9	109,0	129,0	94,6	106,7	39,9	44,5	42,2	47,4	49,0
POSLOVNE TENDENCJE (vrednost kazalnika**)																	
Kazalnik gospodarske klime	13	3	-23	10	7	-16	-31	-28	-18	-14	-12	-9	6	8	7	5	-5
Kazalnik zaupanja																	
v predelovalnih dejavnostih	11	-6	-24	2	-3	-28	-35	-27	-19	-14	-7	0	-1	1	-3	-7	-21
v gradbeništvu	19	2	-50	9	3	-21	-43	-51	-54	-50	-57	-60	6	5	2	2	-6
v storitvenih dejavnostih	29	26	-13	35	29	6	-18	-22	-11	-2	0	-4	30	29	33	25	18
v trgovini na drobno	27	22	-13	28	25	8	-17	-17	-9	-7	-6	11	27	27	26	23	26
potrošnikov	-11	-20	-30	-17	-16	-29	-39	-32	-23	-25	-25	-22	-20	-18	-19	-12	-18
Vir podatkov: SURS. Opombe: ¹ Le za podjetja z dejavnostjo oskrbe z energijo, ² V raziskovanje so zajeta vsa večja gradbena podjetja, ter še nekatera negradbena podjetja, ki izvajajo gradbeno dejavnost; *Skupaj trgovina na drobno, trgovina z motornimi vozili in vzdrževanje le-teh ter trgovina na drobno z motornimi gorivi, **desezonirani podatki SURS.																	

2008		2009												2010							
11	12	1	2	3	4	5	6	7	8	9	10	11	12	1	2	3	4	5	6	7	8
-11,7	-13,2	-17,0	-21,5	-15,9	-29,7	-22,2	-21,4	-20,8	-17,5	-16,7	-19,5	-1,7	4,8	-8,7	-1,1	8,6	9,3	14,6	10,3	-	-
-14,7	18,8	-6,9	-3,8	-9,2	-21,7	-10,2	-7,9	4,5	13,3	1,8	-4,3	32,4	-14,8	-7,2	-18,0	0,2	10,7	20,9	10,2	-	-
-12,5	-15,4	-18,8	-23,7	-17,2	-31,5	-23,6	-22,4	-22,1	-19,4	-17,1	-20,8	-2,6	5,3	-8,6	-0,4	9,4	10,5	15,5	11,3	-	-
4,7	7,5	-5,1	-1,3	-2,7	-9,5	-4,7	-11,3	-9,6	-7,3	-11,9	-5,6	-4,6	-6,3	-7,7	-2,0	1,9	-2,1	3,1	-2,1	-	-
-2,3	-3,6	-27,0	-22,7	-9,7	-20,5	-20,8	-15,9	-20,8	-19,5	-32,0	-28,3	-18,3	-9,5	-11,4	-24,2	-19,8	-17,8	-15,5	-16,9	-	-
-11,5	-6,9	-32,7	-17,3	-12,7	-18,0	-23,6	-23,3	-23,3	-26,8	-31,4	-28,2	-20,0	-7,3	-6,6	-10,2	-5,5	-13,7	-7,5	-18,6	-	-
5,4	-0,6	-20,3	-27,5	-7,3	-22,0	-19,1	-10,7	-19,4	-14,1	-32,3	-28,4	-17,2	-11,3	-15,8	-38,5	-30,8	-20,6	-20,2	-15,8	-	-
-	-	-	-	-	-	-	-	-	-	-	-	-	-	-	-	-	-	-	-	-	-
-	-	-	-	-	-	-	-	-	-	-	-	-	-	-	-	-	-	-	-	-	-
1,0	3,1	-6,2	-15,5	-8,6	-16,7	-17,1	-12,6	-14,8	-15,1	-18,2	-13,0	-11,1	-5,9	-4,8	-3,7	4,2	3,3	4,4	7,5	-	-
7,0	7,1	2,3	-13,3	-5,2	-9,3	-14,9	-9,5	-11,5	-13,3	-16,7	-12,9	-13,5	-7,0	-8,4	-5,2	-0,5	-1,3	-0,7	3,9	1,8	-
-12,5	-10,1	-27,6	-24,5	-20,4	-34,7	-25,7	-23,1	-25,6	-20,6	-24,6	-16,0	-7,2	-1,2	5,2	-0,4	14,1	14,4	15,9	15,4	3,3	-
2,1	0,5	-16,9	-19,2	-13,2	-24,9	-25,3	-21,2	-27,5	-24,8	-27,6	-23,4	-19,0	-11,1	-10,8	-13,0	-0,7	-3,2	4,7	9,8	-	-
-4,4	8,7	3,6	-6,1	-6,9	3,6	-11,4	-1,8	-0,8	4,9	0,2	3,3	-3,9	-8,5	4,5	3,7	3,7	0,2	0,6	0,5	0,0	-
4,4	11,0	9,6	-1,5	10,7	4,3	-2,2	4,4	13,3	12,3	7,7	9,9	-1,5	-10,0	5,2	6,5	3,5	4,0	-3,9	0,3	-8,0	-
-11,9	6,5	-0,6	-12,5	-20,5	3,0	-16,9	-6,3	-10,3	0,1	-4,1	-1,8	-6,4	-6,9	3,9	-0,6	3,9	-2,8	3,8	0,6	7,0	-
-4,3	-7,6	-7,4	-12,3	-9,1	-10,6	-13,4	-13,3	-11,7	-9,7	-13,1	-13,8	-13,6	-12,7	-1,4	-3,1	-0,8	-3,1	0,2	1,4	-	-
45,3	58,1	32,9	32,6	39,9	36,3	35,5	34,1	35,9	33,8	39,2	43,4	38,4	47,2	29,7	28,6	36,4	35,5	36,0	35,1	-	-
-18	-24	-31	-29	-33	-34	-25	-24	-21	-19	-13	-13	-15	-13	-10	-11	-15	-12	-8	-6	-6	-7
-29	-33	-37	-33	-34	-32	-27	-22	-23	-20	-14	-16	-13	-12	-6	-8	-6	-2	-1	2	5	1
-21	-35	-40	-40	-49	-53	-46	-54	-50	-59	-54	-55	-47	-49	-56	-55	-61	-63	-57	-60	-61	-57
6	-6	-14	-16	-24	-25	-21	-21	-14	-13	-7	0	-5	-1	6	3	-8	-6	-3	-2	-2	-4
1	-3	-14	-16	-20	-16	-18	-18	-16	-6	-6	-7	-8	-6	-8	-6	-5	9	10	14	10	14
-34	-35	-43	-37	-37	-41	-30	-24	-26	-27	-17	-26	-24	-26	-26	-24	-26	-24	-22	-21	-27	-28

Trg dela	2007	2008	2009	2008			2009				2010		2008			
				Q2	Q3	Q4	Q1	Q2	Q3	Q4	Q1	Q2	6	7	8	9
FORMALNO AKTIVNI (A=B+E)	925,3	942,5	944,5	940,9	942,2	949,2	945,9	945,6	942,6	943,9	935,8	937,8	942,7	941,4	940,5	944,6
FORMALNO DELOVNO AKTIVNI (B=C+D)¹	854,0	879,3	858,2	879,4	881,7	885,1	869,0	861,0	854,3	848,4	836,3	839,2	882,0	879,9	879,8	885,3
V kmetijstvu, gozdarstvu, ribištvu	40,4	39,7	37,9	39,9	39,2	38,9	37,8	38,0	37,9	37,8	31,9	34,6	39,8	39,3	39,2	39,2
V industriji in gradbeništvu	321,9	330,4	306,9	331,2	333,0	330,4	317,4	309,3	304,0	296,8	290,9	289,2	332,6	332,5	332,5	333,9
- v predelovalnih dejavnostih	223,6	222,4	199,8	224,0	222,3	219,1	209,5	201,4	196,7	191,7	190,0	189,4	224,0	222,7	222,2	222,2
- v gradbeništvu	78,4	87,9	86,8	87,1	90,5	91,1	87,8	87,6	86,9	84,8	80,9	79,6	88,4	89,7	90,2	91,6
V storitvah	491,6	509,1	513,4	508,3	509,4	515,9	513,8	513,7	512,4	513,7	513,5	515,3	509,6	508,1	508,1	512,2
- v javni upravi	50,3	51,0	51,5	51,0	51,1	51,0	51,1	51,5	51,7	51,6	51,8	52,3	51,1	50,9	51,0	51,2
- v izobraževanju, zdravstvu in socialnem varstvu	108,8	111,1	113,8	111,0	110,1	112,4	113,2	114,1	113,3	114,7	115,9	116,8	110,9	109,7	109,4	111,4
ZAPOSLENI (C)¹	766,0	789,9	767,4	790,3	792,7	795,3	779,7	770,8	762,9	756,1	750,1	751,0	792,8	791,1	790,9	796,1
V podjetjih in organizacijah	696,1	717,6	699,4	718,0	719,8	722,0	709,9	701,9	695,5	690,5	687,2	688,7	720,2	718,5	718,2	722,6
Pri fizičnih osebah	69,9	72,3	67,9	72,2	73,0	73,2	69,8	68,8	67,4	65,7	62,9	62,3	72,6	72,7	72,7	73,5
SAMOZAPOSLENI IN KMETJE (D)	87,9	89,4	90,8	89,2	88,9	89,8	89,3	90,3	91,4	92,2	86,2	88,2	89,2	88,8	88,9	89,2
REGISTRIRANI BREZPOSELNI (E)	71,3	63,2	86,4	61,4	60,5	64,1	76,9	84,6	88,3	95,6	99,4	98,6	60,7	61,6	60,7	59,3
Ženske	39,1	33,4	42,4	32,8	32,1	33,0	38,4	41,6	43,2	46,4	47,0	46,8	32,4	33,0	32,3	31,1
Mladi (do 26. leta)	11,9	9,1	13,3	8,4	7,7	10,0	12,2	13,1	12,8	15,2	14,7	13,5	8,1	8,1	7,8	7,3
Starejši od 50 let	22,2	21,9	26,2	21,9	21,7	21,6	24,1	25,6	26,9	28,3	29,6	30,3	21,8	21,9	21,7	21,4
Brez strokovne izobrazbe	28,0	25,4	34,1	24,6	24,3	25,8	31,2	33,6	34,8	36,6	38,2	37,1	24,3	24,3	24,3	24,3
Brezposelni več kot 1 leto	36,5	32,3	31,5	32,5	31,9	31,0	31,0	30,4	31,1	33,4	38,1	41,8	32,2	32,1	31,8	31,6
Prejemniki nadomestil in pomoči	16,6	14,4	27,4	13,6	13,9	15,1	22,8	27,4	28,6	30,8	31,6	29,3	13,4	13,9	13,9	13,7
STOPNJA REG. BREZP., (E/A, v %)	7,7	6,7	9,1	6,5	6,4	6,8	8,1	8,9	9,4	10,1	10,6	10,5	6,4	6,5	6,5	6,3
Moški	6,2	5,6	8,3	5,4	5,4	5,8	7,3	8,1	8,5	9,3	10,1	9,9	5,4	5,4	5,4	5,3
Ženske	9,6	8,1	10,2	7,9	7,8	7,9	9,2	10,0	10,4	11,1	11,3	11,3	7,8	8,0	7,8	7,5
TOKOVI AKTIVNEGA PREBIVALSTVA	21,5	13,7	-5,2	4,2	1,9	1,9	-0,8	-0,1	-3,5	-0,8	-5,5	1,7	2,0	-1,3	-0,9	4,1
Novi brezposelni iskalci prve zaposlitve	14,7	12,5	17,0	1,8	1,9	6,5	3,2	2,6	3,0	8,1	2,9	2,4	0,5	0,5	0,5	0,9
Izgubili delo	52,5	53,0	90,5	10,7	12,5	17,4	24,8	22,5	19,9	23,2	19,9	16,6	3,6	4,6	3,4	4,5
Brezposelni dobili delo	49,1	41,7	48,6	9,7	9,9	9,6	9,5	11,8	14,2	13,1	14,2	12,8	2,9	2,3	3,1	4,5
Drugi odlivi iz brezposelnosti (neto)	28,0	26,1	28,5	6,3	5,9	7,4	5,2	6,5	6,9	9,9	6,3	6,9	1,7	2,0	1,6	2,3
Prirast delovnih dovoljenj za tujce	10,0	13,2	-9,6	5,9	4,9	-1,2	-1,5	-1,8	-2,7	-3,6	-1,6	-1,0	0,4	1,6	2,2	1,1
Upokojitve ²	20,7	22,6	24,7	4,8	6,3	6,1	5,4	5,3	6,7	7,3	6,8	6,0	1,5	1,6	2,2	2,6
Drugi, ki so dobili delo, neto ²	40,9	31,5	34,7	6,2	5,9	8,8	6,9	9,5	8,2	10,1	4,8	11,6	3,8	-0,4	-0,2	6,6
PROSTA DELOVNA MESTA³	20,2	20,0	13,4	21,1	21,5	15,9	13,4	13,4	14,0	13,0	12,6	14,8	20,2	19,8	20,1	24,7
Od teh za določen čas, v %	76,5	74,5	78,1	74,0	76,5	74,7	74,9	77,9	80,8	78,6	78,9	81,2	74,9	76,9	76,8	76,0
DELOVNA DOVOLJENJA ZA TUJCE	60,2	81,1	86,6	79,0	86,3	90,5	91,5	90,2	84,9	79,7	77,1	75,7	81,6	83,8	86,7	88,6
Od vseh formalno aktivnih, v %	6,5	8,6	9,2	8,4	9,2	9,5	9,7	9,5	9,0	8,4	8,2	8,1	8,7	8,9	9,2	9,4
NOVE ZAPOSLOTITVE	160,0	162,7	111,4	41,0	42,7	38,1	27,5	27,3	28,2	28,3	23,6	25,1	12,5	12,7	10,4	19,6

Viri podatkov: SURS, ZRSZ, ZPIZ. Opombe: ¹Z januarjem 2005 je SURS prešel na novo metodologijo ugotavljanja formalno delovno aktivnega prebivalstva. Novi vir podatkov za zaposlene in samozaposlene razen kmetov je Statistični register delovno aktivnega prebivalstva (SRDAP), podatki o kmetih pa so napovedani s pomočjo ARIMA modela na osnovi četrletnih podatkov o kmetih iz Ankete o delovni sili. ²Ocena UMAR na podlagi podatkov ZPIZ in ZRSZ; ³po ZRSZ.

2008			2009												2010					
10	11	12	1	2	3	4	5	6	7	8	9	10	11	12	1	2	3	4	5	6
950,7	950,3	946,5	946,2	945,9	945,7	946,1	945,3	945,6	944,1	941,6	942,1	945,0	945,5	941,3	935,7	935,8	935,8	938,6	937,3	937,5
888,1	886,9	880,3	872,2	868,7	866,0	863,2	860,8	859,1	855,6	853,5	853,8	850,4	850,0	844,7	836,1	836,0	836,9	839,3	838,9	839,3
38,9	38,9	38,8	37,8	37,8	37,8	38,0	38,0	38,0	37,9	37,9	37,9	37,9	37,8	37,7	31,9	31,9	31,9	34,6	34,6	34,7
333,7	331,5	325,9	320,1	317,4	314,7	311,8	309,1	307,1	305,3	303,9	302,8	298,8	297,6	294,0	291,5	290,6	290,7	289,9	289,2	288,6
221,3	219,8	216,3	211,8	209,6	207,0	203,6	201,2	199,2	197,8	196,5	195,9	192,5	192,1	190,6	190,0	189,9	190,0	189,7	189,4	189,0
92,2	91,5	89,5	88,3	87,7	87,5	87,8	87,5	87,5	87,2	86,9	86,5	86,0	85,2	83,3	81,5	80,7	80,5	80,1	79,5	79,3
515,5	516,5	515,6	514,4	513,6	513,5	513,5	513,7	514,0	512,4	511,7	513,1	513,7	514,6	512,9	512,6	513,5	514,4	514,7	515,1	516,1
51,1	51,1	50,8	51,2	51,0	51,3	51,4	51,5	51,6	51,7	51,7	51,8	51,6	51,7	51,6	51,6	51,8	52,0	52,3	52,3	52,4
112,0	112,5	112,6	112,8	113,2	113,7	114,0	114,2	114,1	113,0	112,6	114,2	114,6	114,9	114,7	115,4	115,9	116,4	116,7	116,8	116,9
798,5	797,0	790,2	783,0	779,5	776,6	773,3	770,5	768,5	764,5	762,1	762,1	758,3	757,7	752,4	749,7	749,8	750,9	750,9	750,8	751,3
724,6	723,4	718,1	712,6	709,7	707,3	704,3	701,7	699,8	696,5	694,6	695,2	691,8	691,8	687,8	686,4	686,9	688,3	688,5	688,6	689,1
74,0	73,5	72,2	70,4	69,7	69,3	69,0	68,8	68,7	68,0	67,5	66,8	66,5	65,9	64,6	63,3	62,8	62,7	62,4	62,2	62,1
89,6	89,9	90,0	89,2	89,3	89,5	90,0	90,3	90,6	91,1	91,4	91,7	92,1	92,3	92,2	86,4	86,3	86,0	88,4	88,0	88,1
62,6	63,4	66,2	73,9	77,2	79,7	82,8	84,5	86,5	88,5	88,1	88,4	94,6	95,4	96,7	99,6	99,8	98,9	99,3	98,4	98,2
32,7	32,6	33,7	37,2	38,5	39,5	40,8	41,5	42,5	43,5	43,2	43,0	46,3	46,5	46,5	47,2	47,0	46,6	47,0	46,7	46,8
9,8	9,9	10,2	11,7	12,3	12,7	13,2	13,1	13,0	13,0	13,0	12,2	15,5	15,1	14,8	15,0	14,7	14,3	14,1	13,4	13,0
21,4	21,5	21,9	23,6	24,1	24,5	25,1	25,7	26,1	26,6	26,8	27,1	27,8	28,3	28,7	29,5	29,7	29,7	30,1	30,3	30,5
24,9	25,5	27,0	30,1	31,4	32,2	33,0	33,5	34,2	34,7	34,7	35,0	36,1	36,4	37,2	38,3	38,4	37,9	37,6	37,1	36,7
31,4	30,9	30,8	31,2	31,0	30,7	30,4	30,3	30,5	30,7	31,0	31,7	32,5	33,3	34,4	36,9	37,9	39,4	40,6	41,8	42,9
14,1	14,4	16,8	20,9	22,8	24,5	25,9	27,6	28,7	28,9	28,5	28,3	30,8	30,3	31,2	32,2	31,7	30,9	29,9	29,2	28,9
6,6	6,7	7,0	7,8	8,2	8,4	8,8	8,9	9,1	9,4	9,4	9,4	10,0	10,1	10,3	10,6	10,7	10,6	10,6	10,5	10,5
5,6	5,7	6,1	6,9	7,3	7,6	7,9	8,1	8,3	8,5	8,5	8,6	9,1	9,3	9,6	10,0	10,1	10,0	10,0	9,9	9,8
7,9	7,9	8,1	9,0	9,3	9,5	9,8	10,0	10,2	10,5	10,4	10,4	11,1	11,2	11,2	11,4	11,3	11,2	11,3	11,2	11,3
6,1	-0,5	-3,8	-0,3	-0,2	-0,2	0,3	-0,7	0,3	-1,5	-2,5	0,6	2,9	0,4	-4,1	-5,7	0,2	0,0	2,8	-1,3	0,2
4,6	1,2	0,8	1,2	1,0	1,1	1,1	0,8	0,8	0,8	0,7	1,5	5,9	1,3	0,9	1,0	0,8	1,0	0,9	0,7	0,8
5,2	5,5	6,6	10,4	6,9	7,5	8,2	7,4	7,0	7,3	5,5	7,2	8,5	7,9	6,8	8,6	5,4	5,8	5,7	5,5	5,4
4,0	3,2	2,4	3,2	2,7	3,6	3,7	4,3	3,9	4,0	4,6	5,5	4,4	4,8	3,9	5,0	4,0	5,1	3,9	4,7	4,2
2,5	2,7	2,2	0,7	1,9	2,5	2,4	2,2	1,9	2,1	1,9	2,8	3,8	3,6	2,5	1,7	2,0	2,6	2,4	2,4	2,1
1,2	-0,1	-2,4	-0,1	0,2	-1,7	-0,5	-1,2	-0,1	-1,0	-1,5	-0,2	-1,9	-1,3	-0,4	-0,7	-0,5	-0,4	-0,3	-0,7	0,0
2,3	2,0	1,8	2,3	1,6	1,5	1,9	1,7	1,7	1,4	2,4	2,9	2,9	2,3	2,1	2,5	2,2	2,0	2,2	2,1	1,7
4,6	2,7	1,4	1,2	1,7	4,0	3,7	3,1	2,7	1,7	2,1	4,4	5,1	5,7	-0,7	-2,2	3,6	3,4	6,2	2,6	2,8
19,7	15,7	12,3	13,7	12,2	14,2	12,0	13,9	14,5	14,7	12,3	14,9	15,7	11,7	11,6	12,7	11,7	13,5	14,5	13,7	16,1
74,9	75,6	73,1	72,0	75,0	77,5	77,2	77,8	78,7	80,0	82,0	80,7	78,2	80,1	77,7	77,2	79,9	79,7	82,2	81,8	79,8
90,3	90,4	90,7	90,7	91,2	92,6	92,1	90,6	87,8	86,6	84,7	83,4	81,1	79,6	78,4	77,6	77,2	76,5	76,3	75,6	75,2
9,5	9,5	9,6	9,6	9,6	9,8	9,7	9,6	9,3	9,2	9,0	8,9	8,6	8,4	8,3	8,3	8,2	8,2	8,1	8,1	8,0
17,8	11,4	8,9	10,2	8,1	9,3	10,0	8,8	8,5	8,7	6,8	12,6	11,9	8,9	7,6	8,9	7,0	7,7	8,9	7,8	8,4

Plače in indikatorji konkurenčnosti	2007	2008	2009	2008			2009				2010		2008				
				Q2	Q3	Q4	Q1	Q2	Q3	Q4	Q1	Q2	3	4	5	6	7
BRUTO PLAČA NA ZAPOSLENEGA , nominalno, medletna rast v %																	
Skupaj	5,9	8,3	3,4	8,6	9,9	7,1	5,5	4,6	2,3	1,7	3,7	4,3	8,0	9,5	7,6	8,8	8,7
A Kmetijstvo in lov, gozdarstvo, ribištvo	8,3	9,1	-0,2	9,3	10,8	6,7	1,2	1,6	-0,5	-2,9	3,3	5,2	6,7	10,3	9,7	7,9	13,5
B Rudarstvo	6,4	13,4	0,9	13,8	16,0	14,8	5,6	2,4	1,6	-4,9	3,4	4,7	13,3	11,8	17,0	12,5	17,3
C Predelovalne dejavnosti	7,0	7,5	0,8	9,7	9,3	3,4	0,0	-0,5	0,4	3,7	10,1	10,0	8,5	11,3	8,4	9,6	11,0
D Oskrba z električno energijo, plinom in paro	6,2	9,5	3,8	10,1	9,8	8,8	7,9	7,8	5,1	-3,2	4,7	2,4	9,3	13,2	9,6	7,8	15,3
E Oskrba z vodo, ravnanje z odpadki, saniranje okolja	7,1	7,8	2,0	9,1	9,0	5,2	4,2	3,2	1,2	0,1	2,7	3,0	8,1	10,7	6,8	9,8	10,5
F Gradbeništvo	6,6	7,5	1,0	9,6	9,1	4,3	1,2	1,0	1,6	0,9	2,9	5,8	6,7	11,9	7,5	9,5	10,0
G Trgovina, vzdrževanje in popravila motornih vozil	7,6	7,7	1,9	9,0	8,8	6,1	4,4	2,3	1,2	0,1	2,6	4,1	7,1	10,0	8,0	8,9	9,1
H Promet in skladiščenje	6,0	8,4	0,7	8,5	10,4	6,6	2,3	2,1	0,5	-1,4	1,1	1,2	8,6	8,3	7,0	10,2	7,8
I Gostinstvo	5,3	8,3	1,6	9,6	10,0	4,9	3,4	1,7	0,6	1,0	2,8	4,2	7,9	9,5	10,3	8,9	10,3
J Informacijske in komunikacijske dejavnosti	5,7	7,3	1,4	7,8	8,7	6,2	3,7	3,1	0,8	-1,6	1,0	2,5	10,5	8,9	6,1	8,3	7,9
K Finančne in zavarovalniške dejavnosti	7,4	6,0	-0,7	8,8	8,2	0,0	2,0	-3,8	0,3	-0,5	1,2	3,2	10,6	11,8	6,4	8,5	7,1
L Poslovanje z nepremičninami	7,0	6,0	1,9	8,6	5,3	3,6	1,6	0,0	1,8	4,5	2,6	5,3	5,8	10,1	8,3	7,5	4,7
M Strokovne, znanstvene in tehnične dejavnosti	7,0	8,4	2,1	8,6	9,1	6,4	4,0	3,3	1,5	0,0	1,6	1,8	9,3	8,7	7,9	9,2	9,9
N Druge raznovrstne poslovne dejavnosti	7,5	9,6	1,8	11,4	10,2	8,0	6,6	2,1	-0,2	-0,6	2,5	4,3	7,7	10,8	11,2	12,2	11,1
O Dejavnost javne uprave in obrambe, dejavnost obvezne socialne varnosti	5,1	12,2	5,9	10,8	13,2	13,7	11,5	9,8	2,5	0,5	-1,9	-1,1	12,0	12,0	10,0	10,4	7,6
P Izobraževanje	3,9	7,0	3,6	5,8	7,7	9,0	6,9	6,1	1,2	0,6	0,2	0,7	5,6	5,7	5,7	6,1	5,0
Q Zdravstvo in socialno varstvo	3,1	12,0	12,0	4,3	16,8	21,0	21,4	22,6	5,5	1,4	-0,4	-1,0	6,1	3,2	3,8	6,0	4,6
R Kulturne, razvedrilne in rekreacijske dejavnosti	3,6	5,3	3,9	5,8	8,3	5,1	7,0	5,7	2,2	0,9	0,7	1,4	-2,8	3,9	6,9	6,6	4,1
S Druge dejavnosti	3,3	8,2	1,3	8,6	8,5	8,8	4,1	1,0	0,7	0,0	3,2	4,9	6,9	10,3	8,8	6,7	9,0
INDIKATORJI KONKURENČNOSTI , medletna rast v %																	
Efektivni tečaj ¹ nominalno	0,8	0,5	0,4	1,1	0,4	-1,1	-0,3	-0,3	0,3	1,8	-0,3	-1,9	1,4	1,4	1,1	0,9	0,8
Realni (deflator relativne cene življenjskih potrebščin)	2,3	2,8	0,7	4,2	2,6	-0,1	0,4	0,0	0,2	2,3	-0,3	-1,3	4,7	4,7	3,9	3,9	3,5
Realni (deflator relativne cene ind. proizvodov) ²	2,2	0,8	2,8	1,0	-0,2	1,1	3,0	3,4	3,7	1,4	-2,4	-3,3	1,4	2,2	0,9	0,0	-0,2
USD za EUR	1,371	1,471	1,393	1,562	1,504	1,317	1,302	1,362	1,431	1,478	1,384	1,273	1,553	1,575	1,556	1,555	1,577
Viri podatkov: SURS, APP, BS, ECB, OECD Main Economic Indicators, preračuni UMAR. Opombe: ¹ Sprememba metodologije: v izračun efektivnega tečaja so po novi metodologiji zajete valute oz. cene 17 trgovinskih partneric (Avstrija, Belgija, Nemčija, Italija, Francija, Nizozemska, Španija, Danska, Združeno kraljestvo, Švedska, Češka, Madžarska, Poljska, Slovaška, ZDA, Švica, Japonska); uteži so deleži posamezne trgovinske partnerice v slovenskem izvozu in uvozu proizvodov predelovalnih dejavnosti (5–8 SMTK) v obdobju 2001–2003; izvoz je dvojno tehtan; rast vrednosti indeksa pomeni rast vrednosti domače valute in obratno. ² Cene industrijskih proizvodov pri proizvajalcih – predelovalne dejavnosti.																	

2008					2009												2010					
8	9	10	11	12	1	2	3	4	5	6	7	8	9	10	11	12	1	2	3	4	5	6
9,8	11,2	9,2	3,9	8,6	6,8	4,2	5,3	5,1	4,1	4,7	3,8	0,7	2,4	1,7	1,3	2,1	2,2	3,6	5,2	4,2	4,2	4,4
6,3	12,9	11,3	-0,1	10,2	1,1	-3,3	6,1	2,0	-1,8	4,7	-0,4	-0,3	-0,7	-5,5	-0,9	-2,5	1,1	3,0	5,7	5,6	4,3	5,6
10,0	20,7	39,0	-4,7	16,0	10,1	5,3	1,7	4,3	-5,9	9,4	2,3	6,2	-3,5	-20,3	16,1	-8,7	2,0	3,5	4,7	1,4	14,0	-0,8
6,4	10,8	6,7	-1,4	5,7	0,1	-0,5	0,4	-0,4	-1,3	0,1	0,1	-0,6	1,6	1,9	4,6	4,3	6,7	8,3	15,2	10,7	10,1	9,4
8,3	6,2	25,2	2,2	3,2	9,4	6,1	8,1	7,6	5,5	10,3	5,6	2,9	6,7	-10,4	-8,6	12,1	3,5	6,6	4,3	3,3	0,8	3,0
5,5	11,3	14,0	-1,0	4,8	4,4	3,6	4,6	3,5	1,0	5,2	1,6	1,2	0,9	-3,3	2,1	1,1	0,0	3,0	5,1	3,5	3,6	2,0
6,0	11,3	7,3	-1,0	7,2	1,7	-0,6	2,5	0,5	-0,9	3,4	2,9	0,6	1,4	-1,4	1,1	2,9	1,0	2,9	4,6	7,2	5,8	4,5
7,0	10,2	8,0	3,9	6,6	6,1	3,5	3,6	1,5	2,9	2,4	1,6	1,5	0,6	0,4	-0,8	0,6	0,3	2,4	5,2	4,2	4,0	4,1
13,1	10,2	7,1	7,5	5,2	3,9	2,4	0,6	2,9	2,2	1,1	2,0	-4,8	4,4	-1,0	-3,3	0,5	-1,5	1,8	3,2	1,5	1,6	0,5
9,0	10,7	7,5	2,0	5,4	3,9	3,0	3,2	3,4	0,4	1,3	1,4	0,6	-0,2	-0,3	3,2	0,0	2,2	1,8	4,4	3,7	4,2	4,6
8,1	10,3	7,8	5,5	5,4	6,9	1,8	2,5	3,4	2,5	3,4	2,5	0,0	0,0	0,7	-3,6	-1,6	0,0	1,6	1,5	2,3	3,1	2,1
6,3	11,4	1,2	-6,3	8,1	3,8	0,6	1,7	-4,2	-5,4	-1,6	2,0	0,5	-1,7	6,3	-1,8	-5,1	1,0	1,6	1,1	2,5	-0,6	7,6
4,6	6,7	4,5	1,5	5,0	2,9	1,4	0,6	1,3	-0,6	-0,5	1,9	1,4	2,0	4,2	5,3	4,0	1,8	3,3	2,7	3,7	3,9	8,4
7,3	10,3	9,3	1,8	8,8	3,1	4,3	4,7	4,6	2,2	3,3	2,0	1,1	1,3	0,4	0,6	-0,9	1,0	1,7	2,0	1,8	1,5	2,1
8,3	11,2	8,4	8,6	7,1	9,1	5,1	5,5	3,2	1,6	1,4	0,0	-0,1	-0,4	-1,0	-1,8	1,1	-1,2	4,1	4,7	5,1	4,1	3,9
18,8	13,3	12,9	16,0	12,3	15,2	8,8	10,7	11,0	10,0	8,4	5,3	-0,3	2,6	1,1	-2,0	2,4	-1,1	-1,5	-3,0	-2,1	-0,6	-0,5
10,9	7,3	8,0	9,4	9,6	9,3	4,2	7,3	6,6	6,0	5,7	2,9	-1,7	2,6	1,8	0,0	-0,1	0,5	0,5	-0,4	0,2	1,0	1,0
24,5	21,5	21,3	20,5	21,4	25,5	18,9	20,0	26,5	22,2	19,3	16,0	0,4	1,7	2,4	0,8	1,0	-1,6	1,2	-0,6	-2,3	-0,2	-0,4
11,3	9,4	10,7	-3,2	9,1	8,2	6,4	6,3	7,2	6,0	4,0	5,8	0,1	1,1	3,2	-0,5	-0,1	0,5	0,6	1,0	2,1	1,3	0,7
8,0	8,3	9,0	6,3	11,3	2,6	5,3	4,3	0,8	1,0	1,2	0,9	0,8	0,3	-0,4	-0,4	0,6	3,4	2,2	4,1	6,1	3,9	4,7
0,6	-0,1	-1,3	-1,7	-0,4	-0,4	-0,3	-0,1	-0,6	-0,3	0,1	-0,1	0,2	0,9	2,2	2,3	0,9	0,4	-0,3	-1,1	-1,1	-1,9	-2,7
2,6	1,6	0,3	-0,7	0,0	-0,1	0,5	0,8	-0,2	0,1	0,3	-0,4	0,2	0,9	2,1	3,3	1,5	0,5	-0,1	-1,1	-0,4	-1,4	-2,2
0,3	-0,6	-0,6	0,8	3,2	2,8	2,8	3,5	2,9	3,2	4,0	4,2	3,1	3,8	3,8	1,6	-1,0	-1,9	-2,1	-3,2	-3,8	-2,9	-3,2
1,498	1,437	1,332	1,273	1,345	1,324	1,279	1,305	1,319	1,365	1,402	1,409	1,427	1,456	1,482	1,491	1,461	1,427	1,369	1,357	1,341	1,257	1,221

Cene	2007	2008	2009	2008			2009				2010		2008				
				Q2	Q3	Q4	Q1	Q2	Q3	Q4	Q1	Q2	5	6	7	8	9
CPI, medletna rast v %	3,6	5,7	0,9	6,6	6,1	3,3	1,8	0,7	-0,2	1,1	1,4	2,1	6,4	7,0	6,9	6,0	5,5
Hrana in brezalkoholne pijače	7,8	10,1	0,6	12,0	9,8	4,9	3,2	0,9	-0,7	-1,0	-1,4	0,7	12,1	11,6	12,2	10,1	7,2
Alkoholne pijače in tobak	6,5	3,2	6,7	5,0	0,7	2,1	3,0	7,2	8,5	7,9	7,1	6,5	5,0	5,1	-0,2	0,5	1,8
Obleka in obutev	2,1	4,4	-0,6	5,2	2,1	5,2	1,8	1,2	-2,2	-3,0	-5,0	-1,9	4,6	4,1	0,8	1,7	3,7
Stanovanje	2,6	9,7	-0,3	11,4	11,5	5,3	1,7	-2,1	-3,5	3,0	8,3	11,3	11,4	13,4	13,6	10,4	10,5
Stanovanjska oprema	4,5	5,8	4,0	5,5	6,5	6,7	6,1	4,5	3,5	1,9	1,3	0,8	5,7	5,2	5,9	6,4	7,3
Zdravje	1,1	2,9	4,0	1,7	4,9	5,8	8,7	5,3	1,4	0,7	-0,6	0,6	1,7	1,9	4,5	5,0	5,1
Prevoz	0,3	1,9	-3,0	2,9	4,1	-2,2	-3,7	-4,5	-4,1	0,6	1,2	-0,1	2,4	4,4	4,9	3,7	3,7
Komunikacije	0,3	0,6	-4,1	1,9	0,1	-1,7	-4,3	-4,7	-4,3	-3,2	0,0	1,4	1,5	1,5	0,7	0,5	-0,9
Rekreacija in kultura	3,6	4,4	3,0	5,0	4,8	3,2	3,0	3,6	2,8	2,5	1,2	0,4	4,4	5,3	5,6	4,9	4,0
Izobraževanje	1,9	5,2	3,4	5,4	4,8	6,1	5,1	3,0	2,7	2,7	2,0	1,9	4,6	4,6	4,6	4,6	5,0
Gostinske in nastanitvene storitve	7,3	9,6	4,4	10,0	10,4	8,7	6,3	4,9	4,0	2,7	1,9	1,9	9,9	10,1	10,7	10,4	10,0
Raznovrstno blago in storitve	3,6	3,9	3,8	4,5	3,8	3,4	3,8	3,3	4,4	3,9	2,3	2,0	4,4	4,5	4,0	3,7	3,6
HICP	3,8	5,5	0,9	6,4	6,2	3,1	1,7	0,6	-0,2	1,4	1,7	2,4	6,2	6,8	6,9	6,0	5,6
Osnovna inflacija - brez (sveže) hrane in energije	2,6	4,6	1,9	4,9	4,7	4,0	3,1	2,6	1,2	0,7	0,0	0,4	4,9	4,7	5,1	4,7	4,5
CENE PROIZVODOV PRI PROIZVAJALCIH, medletna rast v %																	
Skupaj	4,2	3,8	-1,3	3,7	5,1	3,2	1,1	-1,5	-3,1	-1,8	-1,0	2,3	3,5	4,4	4,9	5,5	4,8
Domači trg	5,5	5,6	-0,4	6,1	6,2	4,2	1,5	-0,4	-1,5	-1,1	0,2	2,0	6,1	5,9	6,3	6,7	5,7
Tuji trg	3,0	2,2	-2,2	1,5	3,9	2,3	0,8	-2,6	-4,5	-2,5	-2,1	2,6	1,1	2,8	3,6	4,3	4,0
na evrskem območju	5,1	2,2	-3,5	1,7	4,2	1,5	-0,6	-4,5	-6,0	-3,0	-2,4	2,5	0,9	3,7	4,1	4,8	3,8
izven evrskega območja	-0,5	2,1	0,3	1,0	3,4	3,9	3,5	1,1	-1,7	-1,6	-1,6	2,7	1,3	1,1	2,5	3,3	4,3
Indeks uvoznih cen	4,0	1,3	-3,3	0,3	3,8	1,4	-2,1	-4,6	-4,7	-1,8	4,0	8,8	0,5	0,8	3,5	3,3	4,7
REGULIRANE CENE¹, medletna rast v %																	
Energetika	0,6	12,4	-12,3	16,9	21,1	-1,2	-12,9	-17,7	-17,3	0,4	16,1	18,8	15,5	23,2	24,8	20,0	18,4
Naftni derivati	-0,9	11,7	-12,0	17,4	21,1	-5,7	-16,3	-18,9	-15,9	6,2	21,9	20,3	15,3	24,1	25,5	20,0	17,7
Komunala	-2,3	0,6	3,6	1,3	-1,3	1,1	1,7	0,9	0,8	10,8	-	-	1,3	1,3	1,3	-5,7	0,7
Promet	0,6	-0,4	0,6	0,6	-1,3	-1,3	-1,2	-1,1	2,5	2,5	2,5	2,7	0,6	0,6	-1,3	-1,3	-1,3
Ostale regulirane cene	2,9	1,8	4,9	1,7	1,7	2,4	2,4	6,8	5,6	4,9	4,9	0,4	1,9	1,9	1,1	1,6	2,4
Regulirane cene skupaj	3,1	8,6	-6,9	11,7	13,7	-0,2	-7,8	-10,9	-10,9	2,9	14,1	16,1	10,8	15,7	16,3	12,2	12,4
Vir podatkov: SURS, izračuni, ocene UMAR. Opomba: * V skladu z metodologijo se optimizacija izračuna osnovne inflacije opravi vsak mesec znova, zato so možne spremembe podatkov za nazaj. ¹ sestava skupin se spreminja, podatki med posameznimi leti niso popolnoma primerljivi s predhodno objavljenimi. Trg električne energije je od 1.7. 2007 liberaliziran. Podatki od julija 2007 dalje niso primerljivi. Oblikovanje cen komunalnih storitev od julija 2009 ni več pod nadzorom vlade.																	

2008			2009												2010						
10	11	12	1	2	3	4	5	6	7	8	9	10	11	12	1	2	3	4	5	6	7
4,9	3,1	2,1	1,6	2,1	1,8	1,1	0,7	0,3	-0,6	0,0	-0,1	0,0	1,6	1,8	1,5	1,3	1,4	2,3	2,1	1,9	2,1
5,3	5,6	3,8	3,5	3,1	3,0	2,0	0,6	0,0	-1,3	-0,4	-0,4	-1,2	-0,8	-1,1	-2,4	-1,2	-0,7	-0,1	0,4	1,7	2,8
2,1	2,1	2,0	2,2	2,7	4,0	4,3	8,4	9,0	9,1	8,6	7,7	7,7	8,1	8,0	7,9	7,6	5,9	9,9	5,1	4,5	5,2
6,1	4,6	4,8	2,3	0,6	2,3	0,5	1,9	1,1	-1,3	-1,7	-3,6	-2,7	-2,8	-3,4	-5,9	-5,7	-3,6	-0,9	-2,4	-2,3	-2,1
9,0	4,8	2,4	0,8	3,0	1,2	0,1	-2,3	-4,0	-4,9	-3,5	-2,2	-1,7	4,5	6,3	7,6	8,4	8,9	10,7	11,6	11,7	12,4
7,0	6,7	6,5	6,5	6,7	5,1	4,7	4,2	4,5	4,0	4,0	2,5	2,1	2,2	1,5	1,8	1,6	0,6	1,0	0,7	0,8	0,5
5,2	5,4	6,7	9,5	9,8	6,9	5,4	5,5	5,1	1,9	1,6	0,7	0,6	1,3	0,3	-0,3	-0,7	-0,7	0,7	0,5	0,5	2,8
2,6	-3,6	-5,4	-5,1	-2,5	-3,6	-3,5	-4,7	-5,2	-5,6	-3,5	-3,1	-2,8	1,9	2,9	2,3	0,5	0,9	0,8	0,4	-1,5	-1,2
-0,9	0,0	-4,3	-3,7	-4,7	-4,6	-5,2	-4,4	-4,4	-4,1	-4,2	-4,6	-3,7	-4,0	-1,9	-0,6	0,2	0,4	1,0	1,5	1,6	-0,3
2,8	3,2	3,6	2,8	2,8	3,4	3,3	3,6	4,1	3,0	2,7	2,7	3,1	2,7	1,7	1,7	1,0	0,8	0,9	0,6	-0,2	-0,6
6,0	6,1	6,1	6,0	6,3	3,2	3,2	3,0	3,0	3,0	3,0	2,2	2,7	2,6	2,6	2,4	1,8	1,8	1,8	1,9	1,9	1,9
9,7	8,8	7,7	6,5	6,3	6,0	5,1	4,8	4,7	4,4	4,2	3,3	3,1	2,3	2,6	2,0	1,8	2,0	1,9	2,1	1,7	1,3
3,4	3,2	3,4	3,4	3,7	4,2	3,3	3,1	3,5	4,5	4,4	4,3	4,2	4,1	3,6	3,3	2,3	1,3	1,8	2,1	2,0	0,7
4,8	2,9	1,8	1,4	2,1	1,6	1,1	0,5	0,2	-0,6	0,1	0,0	0,2	1,8	2,1	1,8	1,6	1,8	2,7	2,4	2,1	2,3
4,1	3,9	3,9	3,2	2,8	3,1	2,6	2,6	2,6	1,4	1,3	0,9	0,7	1,0	0,3	0,1	-0,1	0,0	0,6	0,4	0,2	0,2
4,2	3,3	2,2	1,9	1,1	0,3	-0,5	-1,6	-2,4	-3,0	-3,3	-2,8	-2,4	-1,9	-1,2	-1,4	-1,2	-0,2	1,0	2,9	3,0	3,4
5,0	4,0	3,5	2,3	1,2	0,8	0,2	-0,7	-0,7	-1,3	-1,7	-1,6	-1,4	-1,1	-0,7	-0,1	0,1	0,5	0,7	2,6	2,6	2,7
3,3	2,7	1,0	1,5	1,0	-0,1	-1,2	-2,5	-4,0	-4,7	-4,9	-4,0	-3,2	-2,6	-1,7	-2,8	-2,5	-0,9	1,3	3,2	3,3	4,2
3,1	1,4	0,1	0,2	-0,3	-1,7	-3,1	-4,1	-6,2	-6,7	-6,4	-4,8	-3,9	-2,8	-2,3	-3,0	-3,1	-1,0	1,3	3,2	3,1	4,5
3,9	5,1	2,7	4,2	3,5	2,9	2,5	0,5	0,2	-0,6	-2,0	-2,4	-1,9	-2,3	-0,6	-2,4	-1,5	-0,8	1,4	3,2	3,6	3,4
3,7	1,6	-1,0	-2,4	-1,3	-2,7	-3,8	-4,8	-5,2	-4,7	-5,0	-4,5	-3,7	-2,1	0,4	3,3	3,2	5,4	8,3	9,4	8,7	7,6
14,1	-4,3	-12,7	-15,0	-8,9	-14,6	-14,5	-18,0	-20,1	-21,5	-16,3	-13,9	-12,6	3,8	13,0	16,9	13,9	17,5	20,1	20,5	15,8	17,4
12,2	-9,4	-18,9	-19,5	-11,2	-17,9	-15,6	-19,4	-21,2	-20,9	-14,8	-11,5	-9,4	10,3	21,9	24,4	18,6	22,8	22,7	22,8	15,6	15,2
0,7	0,8	1,6	1,6	1,7	1,9	1,0	0,7	0,8	0,8	0,8	0,8	0,8	16,3	15,4	-	-	-	-	-	-	-
-1,3	-1,3	-1,3	-1,3	-1,3	-1,1	-1,1	-1,1	-1,1	2,5	2,5	2,5	2,5	2,5	2,5	2,5	2,5	2,7	2,7	2,7	2,7	1,1
2,4	2,4	2,4	2,3	2,4	2,4	6,2	7,1	7,1	7,1	4,9	4,9	4,9	4,9	4,9	4,9	4,9	4,9	1,0	0,1	0,1	0,1
9,7	-2,2	-7,8	-9,4	-5,0	-9,0	-8,6	-11,2	-12,9	-13,7	-10,2	-8,6	-7,6	6,0	11,8	14,6	12,6	15,2	16,7	17,2	14,4	15,5

Plačilna bilanca	2007	2008	2009	2008			2009				2010		2008			
				Q2	Q3	Q4	Q1	Q2	Q3	Q4	Q1	Q2	6	7	8	9
PLAČILNA BILANCA, mio EUR																
Tekoči račun	-1.646	-2.489	-526	-544	-698	-757	-304	64	-235	-51	-119	-40	-191	-367	-198	-132
Blago ¹	-1.666	-2.650	-699	-668	-751	-743	-156	-29	-228	-286	-125	-156	-223	-263	-298	-190
Izvoz	19.798	20.048	16.167	5.349	5.038	4.577	3.934	4.064	3.950	4.219	4.213	4.726	1.767	1.809	1.339	1.891
Uvoz	21.464	22.698	16.866	6.017	5.789	5.320	4.090	4.093	4.178	4.505	4.339	4.882	1.990	2.071	1.637	2.080
Storitve	1.047	1.493	1.114	460	413	304	239	311	296	269	217	298	146	97	142	174
Izvoz	4.145	5.043	4.301	1.299	1.475	1.219	918	1.049	1.272	1.061	911	1.086	443	513	486	476
Uvoz	3.098	3.549	3.187	839	1.062	915	679	738	977	793	695	788	297	417	344	302
Dohodki	-789	-1.030	-782	-277	-357	-231	-230	-200	-241	-112	-157	-149	-112	-205	-55	-97
Prejemki	1.169	1.261	665	315	335	342	131	176	138	220	207	219	109	108	116	110
Izdatki	1.957	2.292	1.447	592	691	573	361	376	378	332	364	368	221	314	171	207
Tekoči transferi	-239	-302	-159	-59	-4	-87	-158	-18	-62	79	-53	-33	-1	4	13	-20
Prejemki	941	870	957	215	254	238	141	266	176	374	258	211	103	73	115	66
Izdatki	1.180	1.172	1.116	274	257	325	299	283	238	296	312	244	104	69	102	86
Kapitalski in finančni račun	1.920	2.545	220	763	631	703	-25	-57	129	173	-66	483	210	416	210	6
Kapitalski račun	-52	-25	-9	7	-4	-26	-4	41	-4	-42	-120	2	2	-5	1	1
Finančni račun	1.972	2.571	230	756	635	729	-20	-98	133	214	54	482	208	420	209	5
Neposredne naložbe	-210	381	-539	-123	82	299	3	-415	-46	-81	-44	106	-78	115	56	-90
Domače v tujini	-1.317	-949	-121	-439	-248	-132	104	-260	35	1	-122	33	-163	-116	-35	-98
Tuje v Sloveniji	1.106	1.329	-419	317	330	431	-100	-155	-81	-82	78	74	85	231	91	8
Naložbe v vrednostne papirje	-2.255	572	4.625	-1.155	166	1.258	874	1.151	2.293	307	1.103	502	-243	134	-207	239
Finančni derivativi	-15	46	-2	4	5	6	-23	12	12	-2	-22	-35	1	2	2	2
Ostale naložbe	4.313	1.551	-4.021	1.949	380	-855	-988	-891	-2.112	-29	-1.045	-41	549	242	254	-116
Terjatve	-4.741	-427	-273	-185	434	300	746	-161	-1.053	194	277	-605	-765	131	-63	366
Komerčni krediti	-400	-142	417	-170	-9	554	62	166	-37	227	-227	-214	-47	16	146	-171
Posojila	-1.895	-325	-29	-442	158	-91	40	-91	-23	45	-357	514	-254	254	-377	280
Gotovina, vloge	-2.454	35	-587	387	304	-155	638	-239	-1.004	18	863	-899	-467	-144	170	279
Ostale terjatve	7	4	-75	40	-19	-8	7	2	12	-96	-2	-7	3	5	-2	-22
Obveznosti	9.054	1.978	-3.747	2.134	-54	-1.156	-1.735	-730	-1.059	-223	-1.322	564	1.314	111	317	-482
Komerčni krediti	499	-73	-459	309	-25	-536	-301	-105	25	-78	98	274	-4	32	-117	59
Posojila	3.841	1.869	-2.941	1.472	242	-489	-571	-1.331	-73	-966	-415	-82	1.133	112	228	-98
Vloge	4.727	190	-318	346	-272	-137	-858	700	-983	822	-1.079	424	180	-40	206	-438
Ostale obveznosti	-13	-7	-29	7	2	6	-5	6	-28	-2	73	-51	5	6	0	-5
Mednarodne denarne rezerve ²	140	21	167	80	1	21	114	46	-13	20	62	-50	-21	-73	104	-30
Statistična napaka	-273	-56	305	-219	67	54	329	-7	106	-122	185	-443	-20	-49	-11	127
IZVOZ IN UVOZ PO NAMENU PORABE PROIZVODOV, v mio EUR																
Izvoz investicijskega blaga	1.936	2.241	1.783	576	598	544	442	461	407	473	405	n.p.	191	203	152	243
Blaga za vmesno porabo	10.436	10.760	8.090	2.893	2.730	2.385	1.977	1.996	2.025	2.093	2.238	n.p.	953	976	756	998
Blaga za široko porabo	7.035	6.808	6.144	1.817	1.648	1.590	1.474	1.568	1.482	1.620	1.538	n.p.	603	607	411	629
Uvoz investicijskega blaga	3.031	3.441	2.288	928	862	878	583	551	521	633	448	n.p.	300	294	226	342
Blaga za vmesno porabo	12.875	13.735	9.823	3.668	3.543	3.107	2.381	2.335	2.458	2.649	2.682	n.p.	1.221	1.291	1.029	1.222
Blaga za široko porabo	5.601	5.870	5.004	1.520	1.475	1.416	1.195	1.262	1.255	1.292	1.263	n.p.	500	520	404	551
Vira podatkov: BS, SURS. Opombe: ¹ izvoz in uvoz sta prikazana po F.O.B. in vključujeta prilagoditev za uvoz in izvoz blaga po ITRS ter po poročilih prostocarinskih prodajalnih; ² rezerve BS.																

2008			2009												2010					
10	11	12	1	2	3	4	5	6	7	8	9	10	11	12	1	2	3	4	5	6
-255	-156	-346	-75	-137	-92	4	18	42	-84	-136	-15	-55	87	-83	-25	-132	38	-55	-90	104
-266	-180	-297	-48	-37	-71	-67	-7	45	-50	-161	-17	-50	-79	-158	-15	-87	-23	-74	-119	37
1.841	1.532	1.204	1.214	1.293	1.427	1.304	1.333	1.427	1.401	1.065	1.484	1.499	1.471	1.248	1.233	1.330	1.651	1.475	1.571	1.680
2.107	1.711	1.501	1.262	1.330	1.498	1.371	1.340	1.382	1.451	1.226	1.501	1.549	1.550	1.406	1.248	1.417	1.674	1.549	1.690	1.643
141	110	53	92	60	87	103	112	96	59	125	111	114	85	70	74	63	80	88	102	108
447	378	394	307	278	334	344	348	357	436	447	389	367	322	373	293	281	337	348	356	382
306	268	341	215	218	246	241	236	261	376	322	278	253	237	303	219	218	257	259	254	274
-90	-74	-67	-71	-82	-76	-56	-77	-67	-96	-66	-79	-63	17	-65	-56	-55	-45	-54	-50	-45
109	107	126	48	42	41	51	55	69	51	43	44	45	107	69	66	64	77	67	75	76
199	181	193	119	124	118	107	132	137	146	109	123	108	90	134	122	120	122	122	125	121
-40	-12	-35	-48	-78	-32	24	-11	-31	2	-35	-30	-55	64	70	-27	-52	26	-15	-23	4
61	87	90	35	45	61	116	80	69	80	53	43	60	148	166	63	83	112	54	81	77
101	99	125	83	124	93	92	90	101	77	87	73	116	83	96	91	135	86	68	103	73
-117	291	529	188	-96	-117	15	98	-170	104	-66	92	95	-7	85	60	84	-210	149	24	310
5	41	-72	-7	-2	5	-2	-1	45	-3	-2	1	1	25	-67	-7	-2	-110	2	-3	3
-122	251	601	196	-95	-121	18	99	-215	106	-64	91	94	-32	153	68	86	-100	147	27	307
-29	93	235	148	-14	-132	-100	-255	-61	-40	27	-34	-17	-89	25	26	-45	-25	-4	28	82
-82	-10	-40	129	-7	-18	-74	-189	3	26	24	-15	-25	36	-10	-7	-77	-38	-23	25	31
53	103	275	20	-6	-114	-26	-66	-64	-65	3	-18	8	-126	36	33	31	14	19	3	51
387	658	213	410	559	-95	1.005	263	-118	864	-216	1.644	-14	-71	392	1.357	-449	195	606	-201	97
2	2	2	-10	-13	0	4	8	-1	-2	6	8	3	3	-7	-2	-2	-19	-1	-11	-23
-515	-486	145	-349	-713	74	-888	20	-24	-663	90	-1.539	115	114	-258	-1.365	575	-255	-486	271	174
-434	18	717	73	603	70	-152	-730	721	-656	719	-1.116	219	-349	323	158	71	48	2	-635	27
-43	131	466	149	-26	-62	70	141	-45	-6	85	-117	-68	-31	326	-4	-40	-184	-34	-91	-89
-286	73	122	-185	206	19	48	-62	-77	-58	72	-37	-8	48	5	-54	30	-333	430	18	66
-115	-191	151	98	413	127	-269	-808	838	-592	556	-968	292	-367	93	222	76	565	-401	-548	51
9	5	-22	11	10	-15	-1	-2	5	0	6	6	3	2	-100	-6	5	-1	7	-13	-1
-80	-504	-572	-422	-1.316	4	-736	751	-745	-7	-629	-423	-104	462	-581	-1.523	503	-303	-487	906	146
-66	-182	-288	-299	-33	30	-48	-32	-25	20	-110	116	88	80	-246	-83	67	115	58	131	86
37	-483	-43	-125	18	-464	-328	349	-1.353	12	-30	-55	-159	32	-839	-40	-18	-356	-276	327	-133
-51	159	-244	5	-1.303	441	-361	434	627	-10	-491	-482	-36	358	500	-1.394	448	-133	-206	455	174
0	3	3	-3	2	-4	2	-1	5	-30	3	-2	2	-8	4	-6	7	71	-63	-8	19
33	-17	5	-4	86	31	-5	62	-11	-53	29	12	8	11	1	51	7	4	32	-60	-23
372	-135	-184	-113	234	209	-19	-115	128	-20	202	-77	-40	-79	-3	-36	48	173	-94	66	-415
201	185	158	128	152	162	171	141	149	147	110	150	167	154	151	117	120	168	143	155	n.p.
981	816	589	644	637	695	646	652	698	722	552	751	782	730	581	660	724	853	805	856	n.p.
638	511	441	429	491	555	478	524	567	517	392	572	540	578	502	447	475	616	517	548	n.p.
289	279	310	172	161	249	190	187	175	170	154	197	218	208	207	121	148	180	211	212	n.p.
1.309	1.017	782	758	803	820	762	759	814	861	711	886	913	937	799	795	879	1.008	952	1.058	n.p.
544	441	431	353	389	453	437	416	408	434	381	441	447	433	413	357	390	516	418	454	n.p.

Denarna gibanja in obrestne mere	2007	2008	2009	2008												2009 1
				3	4	5	6	7	8	9	10	11	12			
IZBRANE TERJATVE DRUGIH MONETARNIH FINANČNIH INSTITUCIJ DO DOMAČIH SEKTORJEV , stanje konec meseca, v mrd SIT; od 1.1.2007 v mio EUR																
BS do centralne države	67	68	160	66	66	66	65	66	66	67	69	69	68	69		
Centralna država (S. 1311)	2.367	2.162	3497	2.392	2.123	2.162	2.052	2.030	2.069	2.046	2.058	2.176	2.162	2.704		
Ostali državni sektor (S.1312,1313,1314)	118	212	376	124	128	129	133	136	143	178	184	181	212	223		
Gospodinjstva (S.14, 15)	6.818	7.827	8413	7.133	7.235	7.318	7.409	7.521	7.603	7.705	7.857	7.785	7.827	7.831		
Nefinančne družbe (s.11)	18.105	21.149	21682	18.938	19.351	19.616	20.064	20.404	20.619	20.872	21.134	21.092	21.149	21.346		
Nedenarne finančne institucije (S.123, 124, 125)	2.305	2.815	2703	2.494	2.558	2.568	2.736	2.726	2.729	2.798	2.815	2.845	2.815	2.815		
Denarni sektor (S.121, 122)	2.401	3.666	5301	2.444	2.624	2.375	2.386	2.403	2.400	2.737	2.965	2.963	3.666	3.887		
Terjatve do domačih sektorjev SKUPAJ																
V domači valuti	26.555	32.113	34.730	27.768	28.503	28.871	29.380	29.805	30.108	30.888	31.444	31.594	32.113	32.388		
V tuji valuti	1.990	2.370	1.895	2.280	2.276	2.259	2.263	2.228	2.271	2.344	2.512	2.371	2.370	2.372		
Vrednostni papirji skupaj	3.570	3.346	5.348	3.477	3.239	3.038	3.137	3.188	3.184	3.104	3.059	3.077	3.346	4.046		
IZBRANE OBVEZNOSTI DRUGIH MONETARNIH FINANČNIH INSTITUCIJ DO DOMAČIH SEKTORJEV , stanje konec meseca, v mrd SIT; od 1.1.2007 v mio EUR																
Vloge v domači valuti skupaj	20.029	23.129	27.967	20.779	20.774	20.613	21.144	21.341	21.465	21.992	22.177	22.385	23.129	23.563		
Čez noč	6.887	6.605	7.200	6.787	6.711	6.841	7.071	6.744	6.703	6.918	6.666	6.577	6.605	6.415		
Vežane vloge – kratkoročne	8.913	10.971	9.766	9.745	9.734	9.292	9.439	9.936	9.929	10.038	10.530	10.659	10.971	11.246		
Vežane vloge – dolgoročne	2.857	4.157	9.703	2.814	2.926	3.046	3.170	3.241	3.378	3.519	3.555	3.727	4.157	4.542		
Kratkoročne vloge na odpoklic	1.372	1.396	1.298	1.433	1.403	1.434	1.464	1.420	1.455	1.517	1.426	1.422	1.396	1.360		
Vloge v tuji valuti skupaj	559	490	433	520	529	527	488	491	502	493	537	551	490	504		
Čez noč	218	215	237	226	222	225	218	220	228	218	244	247	215	242		
Vežane vloge – kratkoročne	248	198	123	220	224	224	196	192	190	196	213	227	198	181		
Vežane vloge – dolgoročne	56	41	45	45	45	42	42	43	42	43	44	42	41	42		
Kratkoročne vloge na odpoklic	37	36	27	29	38	36	32	36	42	36	36	35	36	39		
OBRESTNE MERE MONETARNIH FINANČNIH INSTITUCIJ, v %																
Nove vloge v domači valuti																
Gospodinjstva																
Vloge čez noč	0,36	0,46	0,28	0,41	0,43	0,46	0,46	0,48	0,48	0,48	0,51	0,52	0,43	0,48		
Vežane vloge do 1 leta	3,36	4,30	2,51	4,03	4,14	4,20	4,30	4,40	4,39	4,53	4,65	4,56	4,45	4,08		
Nova posojila gospodinjstvom v domači valuti																
Stanovanjska posojila, fiksna OM nad 5 do 10 let	4,56	5,80	6,77	6,61	6,53	6,53	6,63	6,71	6,95	6,99	7,10	7,17	6,88	7,05		
Nova posojila nefinančnim družbam v domači valuti																
Posojilo nad 1 mio EUR, fiksna OM nad 1 do 5 let	5,76	6,62	6,28	5,63	6,32	5,47	6,63	6,91	6,53	6,94	6,76	7,24	7,74	6,61		
OBRESTNE MERE EVROPSKE CENTRALNE BANKE, v %																
Operacije glavnega refinanciranja	3,85	3,85	1,23	4,00	4,00	4,00	4,00	4,25	4,25	4,25	3,75	3,25	2,50	2,00		
MEDBANČNE OBRESTNE MERE																
EVRIBOR																
3-mesečni	4,28	4,63	1,22	4,60	4,78	4,86	4,94	4,96	4,97	5,02	5,11	4,24	3,29	2,46		
6-mesečni	4,35	4,72	1,43	4,59	4,80	4,90	5,09	5,15	5,16	5,22	5,18	4,29	3,37	2,54		
LIBOR za CHF																
3-mesečni	2,55	2,58	0,38	2,83	2,85	2,78	2,84	2,79	2,75	2,78	3,00	1,97	0,91	0,57		
6-mesečni	2,65	2,69	0,50	2,87	2,93	2,89	2,98	2,94	2,89	2,92	3,09	2,16	1,08	0,71		

Viri podatkov: BS, EUROSTAT, BBA- British Bankers' Association.

2009											2010						
2	3	4	5	6	7	8	9	10	11	12	1	2	3	4	5	6	7
87	103	121	140	142	151	167	166	161	161	160	176	177	140	140	142	141	140
2.867	3.134	3.288	3.542	3.472	3.456	3.427	3.610	3.625	3.581	3.497	3.334	3.382	2.884	2.898	3.001	3.134	3.141
229	233	243	254	251	257	262	281	305	336	376	390	395	390	392	395	392	404
7.852	7.868	7.910	7.946	7.951	8.055	8.135	8.231	8.295	8.345	8.413	8.452	8.480	8.601	8.648	8.701	8.897	8.917
21.429	21.469	21.509	21.516	21.517	21.557	21.671	21.704	21.688	21.645	21.704	21.795	21.896	21.950	22.059	21.997	22.095	22.020
2.814	2.851	2.869	2.838	2.835	2.838	2.868	2.846	2.846	2.772	2.680	2.684	2.665	2.620	2.608	2.558	2.537	2.516
3.826	3.786	3.829	4.008	4.365	4.382	4.334	4.723	4.563	4.589	5.302	6.141	5.093	5.057	5.555	5.638	6.115	5.458
32.663	32.648	32.790	33.140	33.353	33.601	33.628	34.045	33.922	33.962	34.731	35.678	34.817	34.893	35.429	35.620	36.524	35.989
2.315	2.190	2.172	2.122	2.059	2.017	2.003	1.969	1.939	1.919	1.895	1.904	1.894	1.887	1.859	1.852	1.392	1.355
4.040	4.504	4.686	4.843	4.979	4.925	5.067	5.380	5.460	5.386	5.345	5.215	5.200	4.723	4.871	4.819	5.174	5.112
24.487	24.334	25.649	26.020	26.576	26.206	25.956	26.950	26.860	26.930	27.965	28.953	28.198	27.716	27.949	28.085	27.947	27.077
6.421	6.609	6.610	6.876	7.163	6.862	7.011	7.079	6.940	7.028	7.200	7.949	7.139	7.396	7.351	7.732	7.899	7.862
12.053	11.705	12.951	13.053	12.015	10.560	10.067	10.720	10.487	10.283	9.779	9.722	9.479	8.582	8.347	8.029	8.395	8.597
4.729	4.827	4.876	4.868	6.182	7.600	7.712	7.952	8.190	8.315	9.688	9.928	10.260	10.431	10.894	11.005	11.478	10.462
1.284	1.193	1.212	1.223	1.216	1.184	1.166	1.199	1.243	1.304	1.298	1.354	1.320	1.307	1.357	1.319	175	156
502	491	489	495	492	480	462	462	457	454	433	426	439	436	450	495	708	465
230	233	231	251	249	239	240	244	242	261	238	240	241	250	270	299	515	283
195	177	180	166	170	166	150	144	141	122	123	117	120	110	103	104	129	122
43	42	42	41	39	39	38	43	42	43	45	48	52	54	54	57	62	58
34	39	36	37	34	36	34	31	32	28	27	21	26	22	23	35	2	2
0,40	0,34	0,28	0,25	0,23	0,23	0,23	0,23	0,23	0,23	0,23	0,22	0,22	0,22	0,22	0,21	-	-
3,40	2,82	2,44	2,28	2,40	2,35	2,27	2,14	2,04	1,97	2,00	1,91	1,75	1,69	1,66	1,72	-	-
6,63	5,75	6,75	6,37	6,59	6,74	6,57	6,64	6,74	5,00	6,28	6,11	6,08	5,33	5,80	5,38	-	-
6,35	6,34	6,05	6,10	6,19	6,36	6,20	6,66	6,47	5,94	6,06	6,15	6,31	5,64	5,98	6,03	-	-
2,00	1,50	1,25	1,00	1,00	1,00	1,00	1,00	1,00	1,00	1,00	1,00	1,00	1,00	1,00	1,00	1,00	1,00
1,94	1,64	1,42	1,28	1,23	0,98	0,86	0,77	0,74	0,72	0,71	0,68	0,66	0,64	0,64	0,69	0,73	0,85
2,03	1,78	1,61	1,48	1,44	1,21	1,12	1,04	1,02	0,99	1,00	0,98	0,97	0,95	0,96	0,98	1,01	1,10
0,51	0,44	0,40	0,40	0,40	0,37	0,34	0,30	0,27	0,25	0,25	0,25	0,25	0,25	0,24	0,19	0,10	-
0,65	0,58	0,54	0,54	0,52	0,49	0,45	0,41	0,39	0,36	0,35	0,34	0,33	0,33	0,33	0,28	0,20	-

Javne finance	2007	2008	2009	2008			2009				2010		2008			
				Q2	Q3	Q4	Q1	Q2	Q3	Q4	Q1	Q2	7	8	9	10
KONSOLIDIRANA BILANCA JAVNEGA FINANCIRANJA PO METODOLIGIJI GFS – IMF																
JAVNOFINANČNI PRIHODKI, mio EUR																
PRIHODKI SKUPAJ	14.006,1	15.339,2	14.408,0	4.005,7	3.857,5	4.106,6	3.283,0	3.542,8	3.558,8	4.023,5	3.310,2	3.476,9	1.342,2	1.226,0	1.289,3	1.310,0
Tekoči prihodki	13.467,2	14.792,3	13.639,5	3.881,0	3.733,8	3.903,4	3.204,0	3.322,8	3.470,3	3.642,3	3.157,8	3.367,7	1.306,1	1.164,7	1.263,0	1.295,2
Davčni prihodki	12.757,9	13.937,4	12.955,4	3.702,0	3.472,0	3.653,3	3.058,9	3.164,5	3.279,0	3.453,0	2.983,4	3.189,2	1.253,4	1.066,2	1.152,4	1.234,1
Davki na dohodek in dobiček	2.917,7	3.442,2	2.805,1	1.106,5	806,5	834,7	707,3	617,5	735,5	744,8	635,5	594,4	297,9	256,5	252,1	261,1
Prispevki za socialno varnost	4.598,0	5.095,0	5.161,3	1.254,2	1.272,9	1.364,8	1.285,3	1.280,9	1.260,6	1.334,5	1.274,4	1.303,8	425,8	414,8	432,3	435,0
Davki na plačilno listo in delovno silo	418,1	258,0	28,5	62,2	63,5	72,9	7,4	7,2	6,2	7,7	6,3	7,2	21,3	20,4	21,8	22,1
Davki na premoženje	206,4	214,9	207,0	62,6	69,6	55,2	20,6	51,5	74,6	60,2	24,1	58,9	23,0	26,5	20,0	16,3
Domači davki na blago in storitve	4.498,6	4.805,3	4.660,2	1.181,7	1.227,8	1.296,4	1.015,4	1.177,5	1.184,2	1.283,1	1.023,9	1.199,2	475,3	336,2	416,3	490,6
Davki na medn. trgov. in transakcije	117,1	120,1	90,5	33,7	31,0	29,8	22,5	29,2	17,2	21,7	18,7	24,7	9,8	11,5	9,7	10,2
Drugi davki	2,1	1,8	2,9	1,0	0,7	-0,6	0,5	0,7	0,7	1,0	0,5	1,0	0,3	0,2	0,2	-1,2
Nedavčni prihodki	709,2	854,9	684,1	179,0	261,8	250,1	145,1	158,4	191,3	189,3	174,4	178,5	52,7	98,5	110,6	61,1
Kapitalski prihodki	136,6	117,3	106,5	26,9	28,8	33,6	14,1	29,7	19,3	43,5	9,8	17,8	12,9	6,8	9,0	6,1
Prejete donacije	11,9	10,4	11,1	2,1	3,1	3,1	2,9	1,7	1,9	4,7	2,9	2,2	1,6	0,3	1,2	0,6
Transferni prihodki	42,5	53,9	54,3	0,9	0,6	51,3	0,2	1,5	1,1	51,5	0,5	2,3	0,1	0,5	0,0	0,4
Prejeta sredstva iz EU	348,0	365,4	596,5	94,8	91,3	115,3	61,8	186,9	66,2	281,5	139,2	86,9	21,5	53,7	16,1	7,7
JAVNOFINANČNI ODHODKI, mio EUR																
ODHODKI SKUPAJ	13.915,5	15.441,7	16.368,2	3.792,9	3.628,8	4.631,4	3.877,1	4.064,6	3.767,1	4.659,5	4.035,2	4.121,8	1.139,6	1.179,6	1.309,7	1.259,5
Tekoči odhodki	5.950,9	6.557,5	6.797,3	1.581,7	1.513,7	1.886,2	1.768,8	1.682,7	1.578,1	1.771,3	1.795,6	1.756,5	507,2	486,1	520,4	535,2
Plače in drugi izdatki zaposlenim	3.276,9	3.578,9	3.912,3	906,8	892,5	959,8	965,0	1.005,6	955,4	985,9	956,6	1.012,9	292,5	292,5	307,6	292,9
Izdatki za blago in storitve	2.212,2	2.527,5	2.506,8	589,3	586,1	829,0	547,1	618,0	603,9	741,4	557,0	623,7	204,0	185,7	196,5	207,5
Plačila obresti	357,0	335,2	335,9	69,8	12,9	31,5	246,7	48,4	12,0	29,0	272,6	110,0	4,9	2,2	5,7	22,7
Sredstva, izločena v rezerve	104,8	116,0	42,3	15,8	22,2	65,9	10,0	10,9	6,8	14,9	9,4	9,9	5,9	5,7	10,6	12,0
Tekoči transferi	6.143,9	6.742,2	7.340,3	1.856,8	1.567,3	1.828,2	1.748,2	1.936,1	1.736,9	1.918,2	1.849,0	1.995,1	513,9	535,3	518,1	528,4
Subvencije	423,4	476,5	597,9	243,0	57,7	115,3	165,0	126,9	86,5	219,4	160,7	122,8	16,6	19,4	21,7	27,7
Transferi posameznikom in gospodinjstvom	5.093,3	5.619,2	6.024,1	1.448,9	1.344,8	1.522,0	1.436,2	1.614,8	1.475,9	1.497,6	1.529,0	1.671,1	442,0	464,4	438,4	448,8
Transferi neprofitnim organizacijam in ustanovam, drugi tekoči domači transferi	595,3	598,3	679,5	151,2	153,2	175,2	140,0	178,5	164,5	195,1	150,6	188,6	54,0	48,4	50,7	51,4
Tekoči transferi v tujino	32,0	48,2	38,9	13,6	11,6	15,7	7,0	15,9	9,9	6,1	8,7	12,6	1,3	3,0	7,3	0,5
Investicijski odhodki	1.130,5	1.255,5	1.293,3	215,9	350,0	540,6	175,3	237,2	297,5	584,1	192,8	212,4	77,7	98,2	174,1	94,5
Investicijski transferi	334,3	458,6	495,2	62,3	130,8	234,9	35,9	112,9	86,0	259,9	47,2	90,0	21,8	38,0	70,9	53,0
Plačila sredstev v proračun EU	355,9	427,9	439,3	76,2	67,0	141,5	148,9	95,6	68,7	126,1	150,6	67,8	18,9	21,9	26,2	48,4
JAVNOFINANČNI PRESEŽEK / PRIMANJKLJAJ	90,6	-102,5	-1.961,4	-	-	-	-	-	-	-	-	-	-	-	-	-

Vir podatkov: Bilten MF. Opomba: v skladu s spremenjeno metodologijo mednarodnega denarnega sklada iz leta 2001 prispevki za socialno varnost, ki jih plačuje država, niso konsolidirani. Podatki pred letom 2007 so preračunani po nepreklicnem tečaju zamenjave 239,64 tolarjev za en evro.

Seznam kratic

Kratice uporabljene v besedilu

AJPES – Agencija RS za javnopravne evidence in storitve, **BDP** – Bruto domači proizvod, **BS** – Banka Slovenije, **ECB** – European Central Bank, **ECFIN** – European Commission Economic and Financial Affairs, **EK** – Evropska komisija, **ELES** – Elektro Slovenija, **FED** – Federal Reserve System, **GURS** – Geodetska uprava RS, **HICP** – Harmonized Index of Consumer Prices, **MF** – Ministrstvo za finance, **NFI** – Nefinančne institucije, **RS** – Republika Slovenija, **SKD** – Standardna klasifikacija dejavnosti, **SURS** – Statistični urad RS, **UJP** – Uprava RS za javna plačila, **UMAR** – Urad RS za makroekonomske analize in razvoj, **ZEW** – Centre for European Economic Research, **ZRSZ** – Zavod RS za zaposlovanje

Kratice Standardne klasifikacije dejavnosti (SKD 2008)

A – Kmetijstvo in lov, gozdarstvo, ribištvo, **B** – Rudarstvo, **C** – Predelovalne dejavnosti, **10** – Prz. živil, **11** – Prz. pijač, **12** – Prz. tobačnih izdelkov, **13** – Prz. tekstilij, **14** – Prz. oblačil, **15** – Prz. usnja, usnjenih in sorodnih izd., **16** – Obd., predel. lesa; izd. iz lesa ipd. rz. poh., **17** – Prz. papirja in izd. iz papirja, **18** – Tisk. in razm. posnetih nosilcev zapisa, **19** – Prz. koka in naftnih derivatov, **20** – Prz. kemikalij, kemičnih izd., **21** – Prz. farmac. surovin in preparatov, **22** – Prz. izd. iz gume in plastičnih mas, **23** – Prz. nekovinskih mineralnih izd., **24** – Prz. kovin, **25** – Prz. kovinskih izd., rz. strojev in naprav, **26** – Prz. rač., elektronskih, optičnih izd., **27** – Prz. električnih naprav, **28** – Prz. dr. strojev in naprav, **29** – Prz. mot. voz., prikolic in polprikolic, **30** – Prz. dr. vozil in plovil, **31** – Prz. pohištva, **32** – Dr. raznovrstne predelovalne dej., **33** – Popravila in montaža strojev in naprav, **D** – Oskrba z električno energijo, plinom in paro, **E** – Oskrba z vodo; ravnanje z odplakami in odpadki; saniranje okolja, **F** – Gradbeništvo, **G** – Trgovina; vzdrževanje in popravila motornih vozil, **H** – Promet in skladiščenje, **I** – Gostinstvo, **J** – Informacijske in komunikacijske dejavnosti, **K** – Finančne in zavarovalniške dejavnosti, **L** – Poslovanje z nepremičninami, **M** – Strokovne, znanstvene in tehnične dejavnosti, **N** – Druge raznovrstne poslovne dejavnosti, **O** – Dejavnost javne uprave in obrambe; dejavnost obvezne socialne varnosti, **P** – Izobraževanje, **Q** – Zdravstvo in socialno varstvo, **R** – Kulturne, razvedrilne in rekreacijske dejavnosti, **S** – Druge storitvene dejavnosti, **T** – Dejavnost gospodinjstev z zaposlenim hišnim osebjem; proizvodnja za lastno rabo, **U** – Dejavnost eksteritorialnih organizacij in teles

Kratice držav

AT-Avstrija, **BA**-Bosna in Hercegovina, **BE**-Belgija, **BG**-Bolgarija, **BY**-Belorusija, **CH**-Švica, **HR**-Hrvaška, **CZ**-Češka, **CY**-Ciper, **DK**-Danska, **DE**-Nemčija, **ES**-Španija, **EE**-Estonija, **GR**-Grčija, **FR**-Francija, **FI**-Finska, **HU**-Madžarska, **IE**-Irska, **IL**-Izrael, **IT**-Italija, **JP**-Japonska, **LU**-Luksemburg, **LT**-Litva, **LV**-Latvija, **MT**-Malta, **NL**-Nizozemska, **NO**-Norveška, **PL**-Poljska, **PT**-Portugalska, **RO**-Romunija, **RU**-Rusija, **RS**-Srbija, **SE**-Švedska, **SI**-Slovenija, **SK**-Slovaška, **TR**-Turčija, **UA**-Ukrajina, **UK**-Velika Britanija, **USA**-Združene države Amerike.

ekonomsko ogledalo

julij-avgust 2010, št. 7-8, let. XVI