

Ivan Gams<sup>+</sup>**MULTIDISCIPLINARNI POMEN ZBIRANJA  
LJUDSKEGA ZNANJA O LOKALNEM OKOLJU**

Odkar se slovenski etnografi vedno bolj lotevajo socioetnografskih študij krajev, občin in manjših predelov, so se povečale možnosti načrtnega zbiranja nekaterih ljudskih znanj, ki so zanimiva ne le za etnografijo, temveč tudi za lokalno geografijo, jezikoslovje in lokalno zgodovino. Za ta posvet je bil predviden poseben referat o zbiranju toponimov vseh vrst, za kar obstoja že razmeroma precejšnja literatura v jezikoslovju, geografiji, v planšinskem vestniku itd. Zbiranje gradiva za terensko izrazoslovje je olajšano, odkar je R. Badjura (1953) pojasnil vidike, po katerih je ljudstvo oblikovalo svoja imena. Drugačne vidike ima na primer alpinistično izrazoslovje (Lipovšek, Ščetinin - Zupět, 1979). Posvet o vprašanjih standardizacije geografskih imen v jezikih narodov in narodnosti SFRJ v Sarajevu (Zbornik... 1984), ki so se ga udeležili predvsem geografi, jezikoslovci in kartografi, je v svojih sklepih poudaril potrebo po interdisciplinarnem in načrtnem zbiranju ljudskih toponimov, kjer imajo po mojem mnenju ugledno mesto tudi etnografi.

Ker je iz novejših etnoloških študij videti težnjo po vrednotenju okolja in kulturne pokrajine, bi kazalo pospešiti zbiranje ljudskega izrazoslovja za tipe zemlje in vetrove.

Domala v vsaki vasi so kmetje poznali imena za več vrst zemlje (Opomba: pedologi in drugi strokovnjaki jo imenujejo tla, geografi od nekdanj prst, glej Ilešič, 1969. Po mojem

---

<sup>+</sup> Dr., univ. prof., Oddelek za geografijo, Filozofska fakulteta, Univerza Edvarda Kardelja, 61000 Ljubljana, Aškerčeva 12

pa je najbolj razširjeno ljudsko ime zemlja). Če ne drugače, jo delijo na ilovico, peščno, prodno (šodrasto), zemljo prhlico, pusto (rodo), lačno ipd. Če ne drugače, jo delijo na lahko in težko zemljo. Na prvi so uvedli njive, na drugi travnike, najslabše prsti pa so prepustili gozdu in pašnikom. Če hočemo spoznati podobo krajevne kulturne pokrajine, ki vključuje tudi razporeditev obdelovalnih površin, moramo torej poznati tipe zemlje, kar lahko s pridom povežemo z zbiranjem ljudskih imen. Za geografijo je tako zbiranje še pomembnejše, če se ob ljudskih imenih zapišejo še strokovna. Pri tem ne mislim na mednarodno izrazoslovje, ki ga uvaja FAO, temveč na starejša, pri nas in v tujini udomačena imena (glej Lovrenčak, 1961). Že precej objavljenih pedoloških kart v merilu 1 : 50.000 nam je lahko pri tem v veliko pomoč.

V pretežno gorati Sloveniji določuje kakovost zemlje v glavnem tako imenovana matična podlaga, to je kamninska sestava. Zato je koristno, istočasno z imeni za tipe zemlje zbirati tudi **ljudsko imenoslovje za kamnine**. Posebno izven Dinarskega krasa je kamninska sestava zelo pestra. Še tam na Krasu, kjer prikazujejo geološke karte v merilu 1 : 100.000 starostno enotne apnenice, pozna ljudstvo več imen. Upoštevati je potrebno, da enako ljudsko ime v raznih krajih ne pomeni iste kamnine. Deloma zato in ker je ta kamnina zares raznolika, je lahko R. Pavlovec (1961), v glavnem na Primorskem, zbral kar 82 ljudskih imen za eocenski fliš. Med najbolj pogostimi so opoka, sovdan in lapor. Slednji pa lahko pomeni tudi starejše drobnoplistovite apnenice, skrilavce, sprijeto sivico (ilovico, oz. glino) in podobno. Tudi v tem primeru je za druge stroke (v našem primeru za geologijo in jezikoslovje) koristno, poleg domačega imena zapisovati, seveda po znanstveni metodi, obenem strokovno ime. V pomoč so lahko rokopisne geološke karte v merilu 1 : 25.000, ki jih ima Geološki zavod v Ljubljani, poleg že omenjenih v merilu 1 : 100.000, ki so tiskane.

Za poznavanje ekoloških razmer je koristno načrtno zapisovati tudi ljudska imena za vetrove. V slovenskem reliefu prevladujejo slemena, doline in kotline. Zato je mogoče na prste prešteti vse (tako imenovane ventilirane) vremenske postaje, ki beležijo smeri vetrov v prostem ozračju. Povsod drugod so krajevno odklonjeni zaradi reliefa in lege. Doline kanalizirajo vetrove pretežno v štiri smeri, dve vzdolž doline in dve prečno čez slemena. Vsaj te štiri vetrove pozna ljudsko izrazoslovje v mnogih krajih (v imenih kot so zdolec, vzgornik, jug, krivec in podobno). Ker so ti vetrovi tudi odraz sinoptične situacije v širši okolici in ker se v kraju dvigajo ali spuščajo čez slemena (se fenizirajo), je ljudstvo po smereh in spremljajočih pojavih često napovedovalo vreme. V pomoč so jim rabile tudi tako imenovane kape na najvišjih vzpetinah na obzorju (= gorska oblačnost). Zapisovanje domačih imen za vetrove ni koristno le za krajevne ekološke razmere, ampak tudi za ljudsko duhovno bogastvo, za ljudsko meteorologijo oz. vremensko prognostiko. Po dosednji literaturi so jo skušali pojasniti predvsem z reki o značaju vremena na določen dan v letu, po vedenju živali in rastlin. Pučnik (1980, str. 37-73) je na tej podlagi razmeroma dolg pregled naslovil "Stara, neznanstvena vremenska opazovanja in primitivno znanje o vremenu pri nas". Upoštevanje ljudskega znanja o vetrovih kot znanilcih bodočega vremena pa lahko da ob ustreznem modernem tolmačenju precej drugačno podobo. V Zgornji Mislinjski dolini n.pr. je staro ljudsko vedenje govorilo o vetrovih, ki se gredo najprej napit Drave (v bližnji Dravski dolini), nato pa se z vodo napolnjeni vračajo. V ozadju tega je resnica, da prevladujoči jugozahodni vetrovi pred prihodom hladne fronte ob pohorskih pobočjih ustvarijo oblake. Ko se nato po prehodu hladne fronte oz. nastanku sekundarne mediteranske depresije sprevrže smer vetrov iz jugozahodnika v sever (ponekod krivec) oziroma severovzhodnik, v prostem ozračju, dežuje do razjasnitve.

O ljudskem znanju in imenoslovju za vode in rastline bi bil potreben poseben referat.

Načrtno zbiranje ljudskega izrazja za vse navedene pojave bi pospešili, ako bi izdelali skupni formular ter bi ga forsirano izvajali ne le pri lokalnem preučevanju raziskovalcev, temveč tudi pri seminarskih in diplomskih nalogah v okviru geografije, etnologije in jezikoslovja itd. Zbrano gradivo kot plod dolgoletnega načrtnega dela bi nato skupno objavili.

Medtem ko velja zgoraj navedeno zbiranje za vso slovensko zemljo, zadeva naslednji predlog predvsem kraško ozemlje. Tu je še neobdelana njiva ljudsko znanje in ljudsko poimenovanje, ki se tiče trebljenja (čiščenja) kraškega površja za kmetijske namene.

Dosedanja, pretežno geomorfološka preučevanja so ugotovila hitro erozijo prsti (zemlje) in s tem je postalo kraško površje mnogo bolj kamnito. V takem stanju je bilo možno samo pasti drobnico. Za košnjo trave je bilo potrebno ven štrleče kamenje odbiti v višini zemlje, za motično obdelovanje oz. lopatanje tudi pod površjem, za oranje do globine lemeža, za rigolanje za vinograd do globine 0,6 do enega metra. Odbito kamenje so odpeljali s parcele (gradnje stavb in cest), ga zmetali v brezna, veliko podkopali pod prst, ki so jo enakomerneje razprostrli, na spodnji strani škarp ali na travniku, drugo pa nagrmadili v kupe, vrste kamenja, v enoredne, doredne suhe (kraške) zidove, ki jih je ponekod na primorskem in zlasti otočnem krasu toliko, da ustvarjajo škatljasti videz pokrajine. S to dejavnostjo so kmetovalci zemljo na krasu bolj spremenili kot je znano v drugih strokah in v javnosti (Gams, 1974, 1977).

O tem pričajo tudi količine otrebljenega kamenja, ki je

ostalo nakopičeno na parcelah. Na matičnem Krasu dosegaajo do nekaj sto kilogramov na m<sup>2</sup> otrebljene parcele. Na kraških otokih Jadranskega morja pa dosegaajo do tisoč in več kilogramov na 1 m<sup>2</sup> zemlje. Znatno del je ostal v zemlji, kjer drobci, ostali pri odbijanju, tudi laiku kažejo obseg trebljenega krasa. Proti "rastočim" kamenjem so se borili tudi tako, da so nanašali zemljo iz bližnje ali daljne okolice, kjer lahko večje oko še ugotovi odkopne jame.

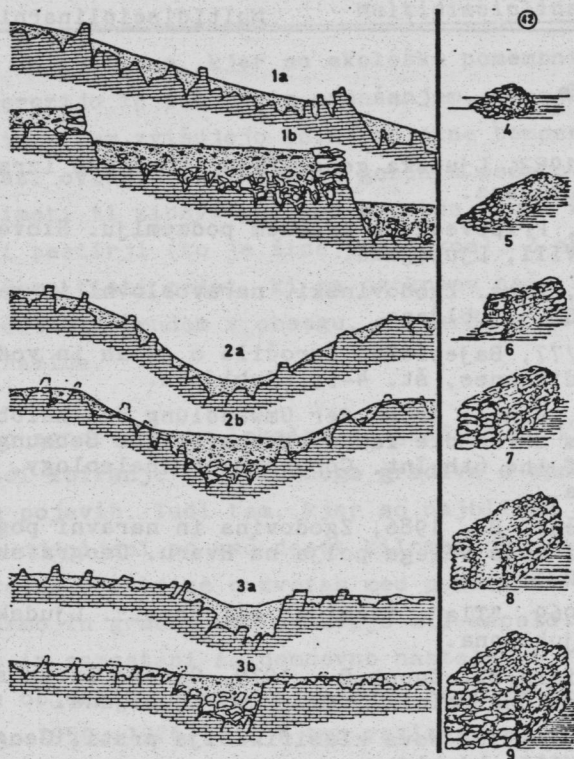
Razen pri uvajanju traktorskega oranja in za krajevne "kraške melioracije" na matičnem (to je Tržaškem) Krasu, ki jih izvajajo z vso moderno mašinerijo, je opisana dejavnost pri nas zamrla. Izumira tudi ljudsko vedenje o njih ter ljudsko imenoslovje (na primer: delani svet, Lokovec, v smislu meliorirane travnika z odbitimi kamenji na površju in podkopanimi pod prstjo v ulegninah, delana dolina, Krajna vas, za vrtačo, kjer so postrgali ilovico iz žepov na pobočju, odbito kamenje zmetali v luknjo na dnu in nato ilovico razprostrli po dnu, da so dobili širšo njivo). Ne vemo za zgodovinski potek tega trebljenja, ki se je ponekod v Sredozemlju začel domnevno že za časa Feničanov (Malta), v grški eri (Velo polje na Hvaru - Gams-Slapšak, 1986, v tisku), in se je nadaljevalo vse do pred kratkim. Intenzivirala ga je uvedba modernejše obdelovalne tehnike (od selitvene k trajni oz. hlevski paši, od lopatanja k oranju z ralom oz. plugom) in od rasti kmečkega prebivalstva, ki je potrebovalo za prehrano vedno več obdelane zemlje. Potrebno bi bilo zapisati imena za nakopičeno kamenje (ponekod na jadranskih otokih je skupno ime gomila), načine trebljenja za saditev oljk, smokev, za vinsko trto, načine odbijanja kamnov, prenašanja zemlje (ponekod, kjer ni zidov, s koši s spodnjega na zgornji rob strme njive - zadnji ostanki v petdesetih letih pri Otlici), o letnem času in nosilcih trebljenja itd. Tako zbiranje ima ne le znanstveno, ampak tudi narovarstveno pomembnost. Mnogi zidovi se načrtno in nenačrtno

rušijo in to tudi tam, kjer so ekološko pomembni (varujejo tla pred erozijo in vetrovnim odnašanjem, zmanjšujejo vetrovnost in s tem zvišujejo talne poletne temperature, v začetni fazi ovirajo razširjanje gozdnih požarov). Zakaj ne bi mogli imeti ti zidovi ponekod podobne vloge kot drugod električni pastirji (to je žice pod tokom). Z odpravljanjem zidov brišemo tisti pečat, ki ga je krasu naše ljudstvo dalo s tisočletnim trudom v obsegu, s kakršnim so v Egiptu zrasle piramide.

Za lokalno zgodovino in lokalno geografijo na krasu je pomembno tudi zbiranje bajeslovnega gradiva o speleoloških in vodnih pojavih. Tudi tam, kjer so najbližja jama, izvir ali ponor oddaljeni po več deset kilometrov, so razširjene pripovedke in pravljice o zvezah med ponorili in izviri, med jamami, jamo in gradom oz. cerkvijo ali kapelo. Nekatero od teh stavb in samostani so domnevno nastale ob vodnih in speleoloških objektih v času bajeslovne razlage kraških pojavov (Gams, 1959, 1976/77). V teh razlagah se deloma skriva predkrščansko iskanje zla v notranjosti zemlje, ki regulira izviranje ali poniranje kraške vode, povodnji in poplave, v povezavi s hudournimi jamami, ki jih je opisal J.V. Valvasor, tudi nastajanje neurja.

## Literatura

- Badjura, R., 1953, Ljudska geografija, terensko izrazoslovje. Ljubljana.
- Gams, I., 1959, Pripovedke o kraškem podzemlju. Slovenski etnograf, VIII, Ljubljana.
- Gams, I., 1974, Kras. Zgodovinski, naravoslovni in geografski oris. SM. Ljubljana.
- Gams, I., 1976/77, Bajeslovno izročilo o jamah in vodah na krasu. Traditiones, št. 4-5, Ljubljana.
- Gams, I., 1977, Einige Arten der Umwandlung des halbbedeckten Karstes durch die landwirtschaftliche Bebauung. Proceedings of the 6th Int. Congress of Speleology, Olomouc 1973, Praha.
- Gams, I., Slapšak, B., 1986, Zgodovina in naravni pogoji za antropogeni kras Velega polja na Hvaru. Geografski vestnik (v tisku).
- Ilešič, s., 1969, "Tla", "zemlja" ali "prst". Ljudsko kmetijstvo. Ljubljana.
- Lipovšek Ščetinin, B., Zupet B., 1979, Gorsko izrazoslovje. V.: Alpinistična šola. I. del. PZS, Ljubljana.
- Lovrenčak, F., 1976, Nova klasifikacija prsti. Geografski vestnik XLVIII, Ljubljana
- Pavlovec, R., 1961, Prispevek k poznavanju ljudskega poimenovanja eocenskega fliša. Geografski vestnik XXXIII, Ljubljana.
- Zbornik radova savjetovanja o pitanjima standardizacije orografskih naziva u jezicima naroda i narodnosti SFRJ. Sarajevo 1984.



Značilni tipi spremenjenosti kraškega površja:

- 1a- Način izdelave škarp (z nakopičenim kamenjem na spodnji strani terase ter pod prstjo préd zidom)
- 2a- vrtača v naravnem izgledu z neutreblijenim pobočjem in plitvo prstjo na dnu. 2b- "Delana dolina" : z otrebljenim kamenjem na pobočju, gruščem v dnu ter širšim ravnim dnom.
- 3a- naravni polgoli kras (s kamenjem, ki štrli na površje, in globokimi žepi oz. žlebi ilovice). 3b- "Delani svet" (ótrebljeni kamni na površju, akumulacija kamna na mestu izkopane ilovice).
- 4-9 : oblike nakopičenega kamenja, za katere so neznana ljudska imena (za obliko pod št. 4 je splošno ime gomila. Pri št. 7 sta zidani obe vnanji strani "suhega zida", pri št. 8 pa je vmes nametano kamenje). Št.9 : oblik, pri katerih so vse ali je nekaj strani zidanih, notranjost pa nametano kamenje, je več, od stogastih do kvadratastih in piramidastih. Tudi zanje ne vemo ljudskih imen, čeprav niso redke tudi na slovenskem krasu).

Po Gams, Kras, 1974.