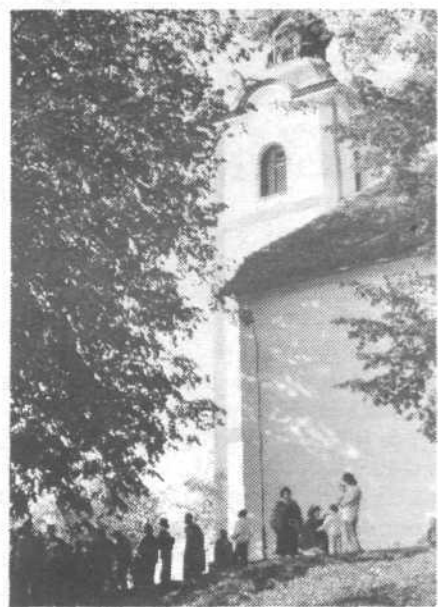


Sprejem pod vasko lipo v Dvorski vasi



Do Kožarjev je tistega dne prav do domačije Žukovih pripeljal prvi avto-bus po čisto novi cestni trasi.



Mogočna je cerkev na Veliki Slevici, ki jo je v pesmi Turki na Slevici opisoval že Josip Stritar.

PREDSTAVITEV CRPOV V DVORSKI VASI, VELIKI SLEVICI IN NA VELIKEM OSOLNIKU Živahno zanimanje za ohranitev in utrip vasi



Takole pa izdeluje lesene zlice Milan Tekavec iz Velikega Osolnika.

Tako kot je bila lepa in prijetna tista sončna jesenska sobota na velikoklaskem, tako, če ne bolj, so bili tistega dne prijatni in prijazni naši gostitelji-domačini. Dvorske vasi, Velike Slevice in Velikega Osolnika. To so nas popeljali predstavniki občinskega sekretariata za gospodarstvo skupaj z Aro d. o. o. iz Cerknice, ki je izvajalec programa Celostnega razvoja področja in obnove vasi (CRPOV) za to območje naše občine.

V ta republiški program se naša občina vključuje na območju nekaterih manj razvitih krajev v Polhograjskih Dolomitih in v krajevni skupnosti Velikih Lašč in Rob. V tem letu je bila izvedena prva faza CRPOV, ki se, mimogrede povedano, financirajo iz občinskih in republiških sredstev, in bili smo na predstavitvi prvega uvajalnega dela CRPOV. To pa je bil hkrati tudi prikaz konkretnih rezultatov tega projekta, ki teče že nekaj časa in ga je skupaj z domačini na podlagi številnih razgovorov, ugotovitev in analiz dejanskega stanja ter jasno izraženih interesov ter spoznavanja pogojev za njihovo udeležitev vodila Area.

Uvodnemu delu, ki je bil v prostorih Kmetijske zadruge Velike Lašče in se ga udeležili številni gostje in predstavniki od ministrstva za kmetijstvo do kmetijskih pospeševalcev in drugih strokovnjakov, je sledil ogled treh vasi.

Po ekspertno opravljeni anketi, v kateri je sodelovalo 220 prebivalcev iz devetih naselij, so namreč prav krajanji teh treh vasi najbolj jasno izrazili svoj

interes in se vključili v ta uvajalni program.

In rezultate tega smo videli takorekoč v živo. V Dvorski vasi, pod vasko lipo so nas nadvse prijazno sprejeli domačini in se posebej Milka Hocevar z družino, ki se na podlagi tega projekta že pripravljajo za odprtje kmetije odprtih vrat. Marsikaj dobrega iz njene in Levstikove kuhinje pa smo že pokušili.

Domačin Lojz Žuzek je po pozdravnih besedah Manfreda Deterdinga opisal zgodovino te vasi, kjer je nekaj stal dvor stiških menihov in odkoder izvira tudi ime. In ker je tam mnogo studencev, so že davno nazaj za svojega svetnika vzeli Janca Krstnika, po katerem se imenuje tudi baročna cerkva. Tod so stoletja tekla trgovske poti iz Notranjske in marsikaj spominja nanje. Danes steje vas 128 ljudi, kateri želijo, da ji vrtinje pečat prvotnosti in urejenosti ter pridih turistične ponudbe, med katero nedvomno sodi lepa 40-metrška smučarska skakalnica, ki so jo zgradili domačini sami in kjer je vsako leto Pipcov pokal, ki se ga udeležijo okrog tisoč ljudi.

Po čisto novi cestni trasi pa smo se zapeljali v Kožarje, kjer na CRPOVih projekih pripravljajo turistično kmetijo Ciril Žuzek.

Velika Slevica je poznana po romarski cerkvi Marije kraljice angelov, znane se iz turskih časov, po kužnem znamenju in kapelici v spomin francoskim vojakom ter seveda po prijetnih ljudeh, ki so nas odprti rok sprejeli v svoji vasi, ki steje 56 ljudi in leži na višini 645 metrov. Pri Polzelnikovi, kjer so nas s Stritarjevimi Peruskovimi lepo pogostili, so se

V KS DOBROVA

Letos so opravili toliko komunalnih del, kot že dolgo ne

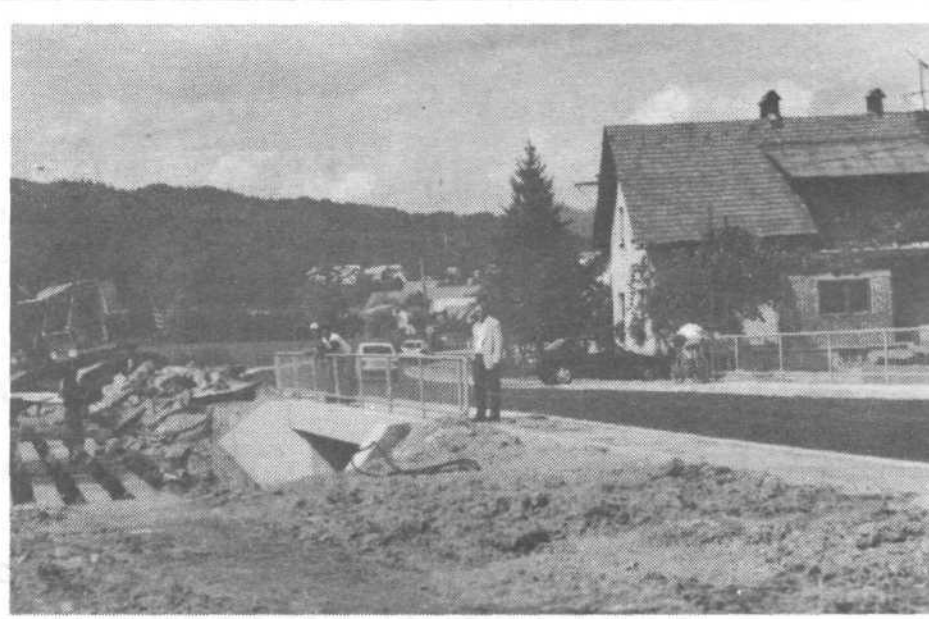
Most teč Horjulko v Razorih postelje ne bo več črna točka. Delavci Gradisa in njegovih kooperantov so ga prestavili kar za nekaj metrov in ga primerno razširili (dejansko gre za povsem nov most), razširili pa so tudi cesto, ki pelje skozi problematični odsek in na njej uredili avtomobilska postajališča. Od mostu do Dobrove naj bi ob cesti zgradili še pločnike, saj se je hitrost na cesti zdaj povečala, kar je nevarno posebno za otroke, ki hodijo po njej. Na stičišču s Horjulsko cesto pa bodo uredili križišče v obliki rondoja. Skupna investicijska vrednost novega mostu in ceste skozi Razorje je 25 milijonov tolarjev.

Asfalt je dobilo tudi več krajevnih poti (skupno 11) vasi Brezje, kjer so krajanji prispevali kar 67 odstotkov sredstev. Skupna vrednost naložbe je bila 7.298.686 tolarjev, od tega je bilo 2,5 milijona tolarjev družbenih sredstev.

kmetije s traktorji in priključki. Razen 1250 metrov primarnega cevododa je vodovod dobil tudi dva vodohrama s po 50 kubičnimi metri, zajetje, dva črpalnica in sedem protipožarnih hidrantov. Celotna investicija je 24 milijonov tolarjev, od česar so 2.940.000 tolarjev prispevali porabniki (40), 3.140.000 tolarjev pa je bilo družbenih sredstev.

Na vodovod Dobrova so priključili novo črpalnico na Sujskem polju. Gradnja objekta so v celoti financirali porabniki sami z vodarino (vrednost 1.944.662 tolarjev). V Razorih, kjer so gradili nov most in širili cesto, pa je bilo treba prestaviti cevodod, in sicer v dolžini 170 m. Za to delo so iz lastnih sredstev namenili 376.175 tolarjev.

Že lani je stekla (etapna) gradnja vodovoda tudi v vasi Brezje, kjer naj bi skupno položili kar 6.800 metrov primarnih cevododov in zgradili tri zajetja ter vodohram z zmogljivostjo 100 kubičnih metrov. Celotno investicijo cenijo na 49 milijonov tolarjev, od česar so 14 milijonov tolarjev (v denarju, delu in materialu) zbrali porabniki, družbeni delež pa je bil tu do zdaj 500.000 tolarjev.



B. VRHOVEC

JENNY d.o.o. IG 203 (odcep za Kurešček) tel. 662-662

Jesen nas je že pošteno zmočila in ohladila in tudi zima počasi, a vztrajno trka na naša vrata. Tako smo se v naši trgovini dobira založili z zimskimi oblačili (bundami, westori, trenirkami, šali, kapami in rokavicami, toplimi nogavicami...) in Vas seveda pričakujemo. Vemo, da so nakupi toplejših oblačil dragi, zato smo Vam med 10. in 12. novembrom pripravili 10% blagovni popust pri nakupu nad 10.000 SIT.

Opozorimo naj Vas na nekatere ugodne cene:

| | | | |
|---------------|----------------------|------------------|---------------------|
| puhovke MONT | od 21.300 SIT naprej | parke otroške | od 3.563 SIT naprej |
| bunde (uvoz) | od 8.950 SIT naprej | trenirke | od 4.998 SIT naprej |
| bunde otroške | od 4.990 SIT naprej | trenirke otroške | od 2.662 SIT naprej |
| parke | od 4.990 SIT naprej | | |

NOVO!!! Velika izbira baby programa. Poleg tekstilnih izdelkov in oblačil lahko v naši trgovini izbirate še med drogerijskimi izdelki, kozmetiko, čistilnimi sredstvi, igračkami in šolskimi potrebščinami. Nudimo vam možnost nakupa na 4 obroki!

Dovolite, da Vas spomnimo še na prodajo sesalnih naprav z vodnim filtrom

HYLA po tovarniški ceni na 4. obroki (Skrivnost je v vodil!)

PREDSTAVLJAMO VAM NAŠ KRAJ: JAKIČEVO

Boljša cesta odpira vrata v svet

Če bi se Primož Trubar danes vrnil v svoj domači kraj, večino okoliških vasi najbrž ne bi prepoznal več. Stare, nekaj tako opevane kmečke hiše, vztrajno spodrivajo nove, pa tudi razviti makadami se počasi umika asfaltu. In končno dobili asfalt tudi v vasi Jakičevo na hribovitem obrobju Rašice, zraven nje pa tudi bližnja vas Hlebeč, medtem ko se le v nekaj sto metrov oddaljenem Hrastovcu se vedno otepaajo z makadami. Menda niso prispevali zahtevnega deleža. Vsaka hiša v Jakičevem je namreč odšla kar po 1.000 mark za asfalt, pomagali pa so, kot pravijo, tudi z delom. Skupno sta bila tako lani asfaltirana okoli dva kilometra ceste, kolikor je od Samovca do Hlebeč. V planu je tudi asfalt naprej do Ulake, vendar pa Jakičevci ne vedo, kdaj se bo to zgodilo.

Večina krajanov Jakičevega, skupaj jih je 21, se preživlja s suho robo in kmetijstvom, pa čeprav zlice in palete se zdaj ne vržejo več toliko, kot so včasih in čeprav nobeno kmetijsko zemljišče ni ovrednoteno višje od tretje kategorije (gozdovi so prve in druge kategorije).

»Včasih se je od suhe robe bolj zvelo kot danes. Zdaj pa je tako: če dolgo delaš in dosti narediš, se zaslužiš nekaj, če pa bi delal le po osem ur, ne bi zaslužil nič, pravi domačin Anton Žuzek, ki je hkrati tudi poslanec v mestni skupščini.

Jakičevci so življenjsko povezani z Velikimi Laščami. Vsi po vrsti so kooperirali tamkajšnje kmetijske zadruge, pa tudi sicer sodijo v to krajevno skupnost (tudi otroci hodijo v šolo v Velike Lašče). Do Lašč imajo kake tri kilometre in pol, do Rašice pa se manj, le kilometer in pol.

S svojo valjivo lego Jakičevo, pa tudi sosednje vasice, prav gotovo predstavljajo turistični potenciali, vsaj za kmetijski turizem, zato je prav škoda, da okoliško naravo, predvsem gozdove, nacenjajo divja odlagališča. V Stelnjkih, pod cesto, ki povezuje vasice, se kopijoju odsluženi stroji in bela tehnika, od stidilnikov do obrabljenih delov avtomobilov in steklenic.

»Vikendenci navlečejo vso mogočo saro iz Ljubljane, potem pa jo odvzamejo tukaj v gozdu. Isto storijo tudi z odrahljenimi steklenicami, pojasnjuje problem Anton Žuzek.

Povejmo še, da imajo prav vse hiše v Jakičevem telefon in da je vas po internetu izročila dobila svoje ime pravzaprav po čudnem naključju: prvi prebivalec v vasi naj bi se pisal Jakič.

BRANKO VRHOVEC

NOV TURISTIČNI PROSPEKT - ZEMLJEVID Sprehodi po Krimu

Pod tem naslovom je visokorudniška občina v sodelovanju s planinskimi društvom Podpeč-Preseje, tamkajšnjimi krajevnimi skupnostmi in turističnimi društvi, konec oktobra izdala v nakladi 2000 izvodov nov prospekt - zemljevid, ki zelo nazorno opisuje širše območje Krimskega pogorja, vključujoč Rakitniško planoto, Podpeč in Preseje, podkriške vasi in širše območje Iskega Vintgarja.

Prospekt - zemljevid (vsobuje tudi angleški prevod) je izdelal kartografski oddelk Geodetskega zavoda Slovenije in je bil javnosti predstavljen 22. oktobra na samem Krimu.

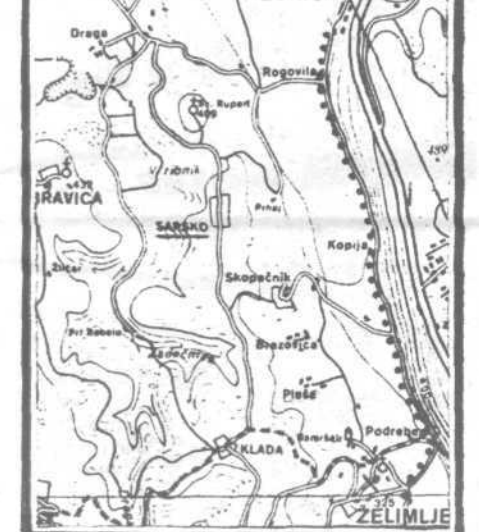
Zelo nazoren je sam zemljevid, v katerega so vrisane tudi številne planinske in druge pespiti na Krim in druge vrhove. Sicer je bogat tudi po vsebini, saj poleg opisa naravnih in kulturnih zanimivosti vsebuje tudi bogat slikovni material in pregled turistične ponudbe na tem območju.

Kmalu bo naprodaj v knjigarnah, kupili pa ga bo ste lahko tudi na Krimu (v planinski koči) v TD Borovnica ter na občini Ljubljana Vie-Rudnik.

Planinskemu domu na Krimu ne manjka gostov

Po poletnem tizanju, je v jesenskih mesecih dom na Krimu spet dobro obiskan. Kot nam je povedala oskrbnica doma Helena Ravnik, so ob lepih, sončnih nedeljah nasteli tudi po sto gostov, ki seveda povečini prihajajo iz Ljubljane. Utrujeni izletniki in planinci se v domu lahko okrepčajo s kosilom, enolončnico, na voljo pa so tudi peciva. Za priskele, ki se ne nameravajo še istega dne vrniti v dolino, je na voljo trideset ležišč. Člani PD Podpeč-Preseje so letos primerno uredili tudi okoliško planinskega doma, predvsem dvorčica, sam dom pa je dobil novo, lepše pročelje. Novost je tudi vetrolov. Dvorčiče bodo za površ se tlakovali, vendar pa bo treba počakati na lepše vreme. Na Krimu je to jesen že trikrat snežilo, na vsvo srečo pa sneg ni oblezel.

B. V.



Sarsko - 400 m

Sljemenska vas nad dolino Draga na eni in dolino Zelimlje na drugi strani. Pozornost zbujata ne navadno ime vasice, pa ni tako hudo kot izgleda. Ker je kraj dokaj visoko nad Barjem, so mu rekali Visarsko in nato Sarsko. Vaski zavetnik je sv. Rupert, ki je mlajšega izvora, ker ni ime povezano s senti, kar je starejša oblika, pa jih je kljub temu dobro varoval in vas ni bila med vojno pozzana kot večina drugih na Dolenskem. Zdaj gre za halva tudi avtomobilizem, ki je pripomogel, da se je prebivalstvo nehala redčiti, čeprav nimajo drugega, kot obilico čistega zraka. Ljubljenci pridite, in preizkusite ga!

S. M.

Bo ŠRC v Murglah brez sanitarij?

Je družbena lastnina v primerjavi z zasebno lastnino manj vredna? Zasluzijo prostovoljno delo krajanov, mukotrpno zbiranje sredstev po podjetjih, delovni prispevki obrtnikov, vseh, ki so pomagali pri izgradnji družabno sanitarnega objekta v Športno rekreacijskem centru Murgle tako ponižanje, da se rezultat njihovega dela enostavno in brez utemeljenih osnov sesuje v prah? S temi vprašanji so se srečali člani sveta KS Murgle, ko so obravnavali Uredbo o prostorskih ureditvenih pogojih za sanacijo degradiranega prostora občine Ljubljana Vie-Rudnik. Po tej Uredbi je družabno sanitarni objekt v športno rekreacijskem centru Murgle uvrščen med tistih 25 posegov, ki jih v občini ni mogoče legalizirati. Vprašanje je bilo, kaj počne družabno sanitarni objekt KS Murgle med objekti, ki so označeni kot manjvredni objekti, garaže in knalu bo naprodaj v knjigarnah, kupili pa ga bo ste lahko tudi na Krimu (v planinski koči) v TD Borovnica ter na občini Ljubljana Vie-Rudnik.

Krajevna skupnost Murgle je 1985. leta postavila orientacijske table, ki vsebujejo pregled ulic in pomembnejših gospodarskih subjektov. Letos so orientacijske table obnovili, zraven pa so postavili tudi ogledne table, ki so namenjene krajevnemu obveščanju. Table stojijo ob Koprski, Mokriški, Cesti v Murgle in na ulici Pod topol.

celo en kurnik. Na drugi strani je legalizacija v občini Ljubljana Vie-Rudnik dovoljena za okoli 2000 nedovoljenih posegov. Čeprav je PUP, ki ga je izdelal LUZ februarja 1994 in na katerega se Uredba sklicuje, legaliziral družabno sanitarni objekt v ŠRC Murgle, ga iz neznanih razlogov ni med onimi nekaj tisoč legaliziranih posegov, ki so evidentirani v Uredbi.

Družabno sanitarni objekt uporablja KS Murgle za svoje potrebe. Družabno sanitarni objekt uporablja KS Murgle za svoje potrebe. V njem ima prostore Šahovsko in go društvu Murgle, na voljo je Drustvo invalidov občine Ljubljana Vie-Rudnik, in njem so sanitarije in kopalnice za vse rekreativce, ki uporabljajo igrišča v ŠRC Murgle.

Sanitarni objekt v ŠRC je tudi po obstoječem zazidalnem načrtu predviden v prostedu, kjer so trtice in otroška igrišča. Obstoječi objekt je postavljen racionalneje na prostor v kotu ŠRC, kjer je tudi vasa komunalna infrastruktura.

Zelimo, da se očitna napaka odpravi in da Športno rekreacijski center Murgle živi z vsemi svojimi sestavinami.

IVAN GLAZAR

Cesta Dvorska vas - Prilesje

Kdo se je sploh spomnil. Ničse. Vasčani so zahtevali, ker je tam veliko prometa. In kaj bi se zgodilo, če se bi srečala tovornjak in avto, eden po travi, drugi po cesti.

Zdaj delata dva buldožerja, trije valjarji, trije kopaci, s tem, da je eden »pikhamor« druga dva pa kopljeta in se nekaj tovornjakov vozi pesek. Vendar zdaj je kriza, kajti Janez Jansa se je zaletel in zdaj ne more voziti »pikhamor« Pa da ne bo kdo mislil, da je to minister, samo navaden delavec je, ki se pač ukvarja s strojem in mu je tako ime. Zdaj morajo se narediti od križišča do Podkraj - Škrlcovca pa do Prilesja. Ko bo prišel finišer, bo cesta dva dni zaprta, tako da ne vemo, kje bo potem vozil avto. Zato so se potrudili, da so tako hitro naredili ta del ceste. Pa tudi upam, da se bo Janez Jansa hitro popravil, kajti ni kar tako, če se z avtom - golfom zaletiš v tovornjak znamke Mercedes. Druga se ni zgodilo nič, le to, da Brodnik z Male Slevice ni pustil na njegovem zemljišču narediti dvanajst metrov asfalta, ampak potem se je bil pa smetaloval in jih pustil. Pa jim je le povzročil veliko skrbi, kajti meriti so morali se enkrat.

Miha Indihar,
6a OŠ Primoža Trubarja Velike Lašče

VRINIMO ŽIVLJENJE V SLOVENSKE VASI

Nov slovenski prapor

Gasilci vseh sosednjih društev so spet izkoristili prilžnost in se srečali ob blagoslovu gasilskega prapora v gasilskem društvu Dragomer - Lukovica.

Kronika

Pred časom smo spoznali gasilsko zgodovino nekdanje občine Brezovica, sedaj pa skavtine in skavti Ostorogega jelena zbirajo podatke o vseh obeležjih s tega področja in sosesčin. Tako zbran material bodo ob novem letu tudi razstavili.

Prenavljajo pa tudi kašo na gricu, kjer bo Asičeva delovna soba z gradivom o patru Simonu Asiču, njegovem delu pa tudi druge zanimivosti iz naših krajev.

Sukarsko martinovanje

Gasilci in gasilke iz Notranjih gorik skupaj s sponzorji vabijo na Sukarsko martinovanje s poudarkom na družabnem srečanju bodoče občinske gasilske zveze. Martinovanje bo v Domu krajanov v soboto 12. novembra od 20. ure dalje. Igral bo ansambel Krim. Vsi prisrčno vabljani!

DRAGO STANOVNIK

prejeli smo pismo O poti in Zelenem prstanu

Spotovati!

V vašem časopisu od 11. oktobra smo zasledili v rubriki »Zakaj tako?« članek Murgelčana »Ali bo od Poti spominov kmalu ostal samo spomin na Pot?«

Številni Ljubljancani smo, se posebej po odstranitvi jamberov, ki so bili postavljeni na križiščih Poti spominov in tovarništva z vpadnicami v naše glavno mesto, postali zaskrbljeni za usodo tega spomenika naše zgodovine in oblikovane narave.

Ugotovili smo, da Skupščina mesta in njen Izvršni svet že od leta 1991 ne namenjata več sredstev za vzdrževanje Poti in s tem tudi kršite se veljavni odlok o vzdrževanju tega spomenika.

Podjetje Rast v okviru skromnih sredstev, ki jih prejema za urejanje in vzdrževanje zelenih površin Ljubljane, skuša zagotavljati le najbolj nujno vzdrževanje. Čas in vremenske prilike pa nezadržno vplivajo na slabšanje stanja na Poti. Žal k temu doprinašajo tudi tisti ljudje, ki ne znajo ceniti tega edinstvenega spomenika Ljubljane.

Pred letom in pol smo v Ljubljani ustanovili društvo »Zeleni prstani«, ki danes šteje že preko tisoč članov. Namen našega društva je zagotoviti ohranitev, vzdrževanje in namensko uporabo Poti. Zato že drugo leto spomladi in jeseni organiziramo delovna srečanja članov društva, na katerih čistimo Pot, počivališča in spomenike ob njej. Žal nas je premalno, da bi organizirali te akcije na vsej 35 kilometrov dolgi trasi.

Zato naše društvo vabi vse prebivalce in prebivalce Ljubljane, ki jim je urejena Pot pri srcu, da se nam pridružite v društvu in na delovnih akcijah. Veseli bomo vsakega, ki je pripravljen aktivno sodelovati pri delu »Zelenega prstana«.

Prihodnje leto, ko bomo praznovali 50. obletnico osvoboditve Ljubljane in odstranitve bodoče žice, ki je obkrožala mesto več kot tri leta, bo naše društvo organiziralo več aktivnosti in srečanj na Poti.

Pozdravljamo vas in se zahvaljujemo za sodelovanje

Društvo Zeleni prstan
podpredsednica
NUŠA KERŠEVAN



Za lepši izgled kraja

V zadnjem času je bilo veliko narejenega v Horjulu, tako na komunalnem področju kot tudi na samem izgledu kraja.

K lepšemu izgledu Horjula prispeva nedvomno kozolec z označenimi planinskimi potmi, ki ga je postavila KS Horjul.

Na fotografiji: Nova razglednica Horjula
FRANCI BRUS

Krajevna skupnost Iška vas in Turistično društvo Iška vas

iščeta dobrega gospodarja

za najem »Doma Iški Vintgar« v Iškem Vintgarju

Od najemnika pričakujemo

- dobro turistično ponudbo
- dobro gostinsko ponudbo
- obnovo objektov ob podpori TD in KS kot tudi celotnega območja

Najem gostinskih objektov se sklene za določeno dobo po predhodnem dogovoru in planu najemnika. Od najemnika pričakujemo ureditev okolice in postavitev objektov za turistični razvoj območja.

Istočasno oddajamo poslovne prostore v Gasilskem domu Iška vas 31 po ugodni ceni in možnostjo telefonskega priključka.

Vse informacije pri KS Iška vas, Turističnem društvu Iška vas in Gasilskemu društvu Iška vas.

Vloge oddajte na zgornji naslov najkasneje do 1. decembra 1994!