



Glasiló „Čebelarskega društva za Slovenijo v Ljubljani“.

Leto XXIV.

Izhaja dne 25. vsakega meseca.

Štev. 11.

Urejuje M. Humek, višji sadjarski nadzornik v Ljubljani.

VSEBINA: Glavna opravila. (J. Okorn.) — Čebela in njeno življenje. (M. Humek.) Kvišku srca! (Mihael Levstik.) — Griža ali zapeka? (Fran Lakmayer.) — Nekaj o medici in čebelarske zagonetke. (I. Kosi.) — Opazovalne postaje. (Jos. Verbič.) Pismo s Koroške. — Pregled in drugo. (F. Vadnjal.) — Iz organizacije. — Drobiž.

Satnice

(umetno satje)

Kdor želi satnice iz svojega voska, naj pošlje čisti vosek brez vsake primesi. Za izdelovanje računam 15 K za 1 kg satnic, ali pa 30 dkg voska za odpadek in delo. Sprejme se tudi voščina, da se tukaj kuha in spreša.

Satnice

razpošiljam, dokler bo kaj zaloge, po vsaki meri. — Cena po dogovoru.

Kupujem pa žive čebele v kranjičih in roje. Kdor jih ima na prodaj, prosim, da mi javi. Kupujem tudi vosek in voščine.

Ambrožič,
čebelarsko-trgovska tvrdka
v Mojstrani.

Naprodaj imam 40 obljudenih

A. Ž. in 22 eksportnih panjev

kakor tudi različno čebelarsko orodje. — Cena po dogovoru.

Jos. Tscherne,
Kočevska Reka pri Kočevju.

A. Ž. panje

kakor tudi vse druge posamezne dele izdeluje in razpošilja

Franc Grauf,
čebelarsko mizarstvo
Mežica, Koroško (Slovenija).

Cenik

čebelarškega orodja in potrebščin, ki jih ima v zalogi blagovni oddelek Čebelarškega društva za Slovenijo v Ljubljani, Jugoslov. knjigarna, Pred škofijo (poleg stolne cerkve).

Tek. št.	P r e d m e t	Cena	
		K	v
1	A.-ž. panj na 10 okvirov najnovejšega sestava: kompletan z vsemi pritiklinami	520	—
2	Sipalnik ¹ lesen za A.-ž. panje na 9 in 10 satnikov	70	—
3	Zaklopna kozica ²	74	—
4	Garnitura za zbijanje satnikov (korito za žaganje remeljcev in kalup za zbijanje)	18	—
5	Ščetica za ometanje čebel	20	—
6	Strgulja za snaženje A. ž. panjev	24	—
7	Nož za izpodrezovanje satja	24	—
8	Pitalnik za A.-ž. panj ³	32	—
9	Čebelarška kapa	50	—
10	Čebelarška kapa boljša, s tkanino K 80'—, ista s trakom	90	—
11	Kadilnik (meh) za proizvodnjo dima K 80'— in	100	—
12	Matičnice K 4'20, boljše za razpošiljanje	8	—
13	Ravnalec (priprava za vravnavanje satnikov v A.-ž. panju)	28	—
14	Šilo za vrtnje luknjic	8	—
15	Odvijač za vijake	8	—
16	Spone za rokave	—	—
17	Stiskalnica za satnice 25 × 40 cm	—	—
18	Kompletna garnitura za vdelavo satnic (dvojni topilnik za vosek, cevka za pri- lepljanje brez kolesca)	50	—
19	Kolesce za vtiranje žice samo K 26'—, boljša vrsta	38	—
20	Vilice za odkrivanje satja	44	—
21	Nož » » »	22	—
22	Stojalo in posoda za odkrivanje satja	158	—
23	Sito za čiščenje medu, leseno	54	—
24	Točilo za med, pločevinasto, za 3 okvire 27 × 41 cm	2200	—
25	Točilo za med na 4 okvire	2600	—
26	Pločevinaste p osde za med à 5 kg	45	—
27	" " " " à 10 kg	90	—
28	Priprava za pritrdjevanje kvačic (jeklena šablona in zabijač)	54	—
29	Žica za pritrdjevanje satnic, 1 dkg	1	60
30	Zapahi za žrela: a) kovinski (Heidenreichov sestav) b) leseni (Trinkov sestav)	8 6	20 —
31	Matična rešetka: a) prirezana za A. ž. panj b) v celih kosih à m ²	24 240	— —
32	Žična mreža za okenca (pocinkana) à m ²	120	—
33	Satnice 39 × 23 cm à kg	120	—
34	Deska za pritrdjevanje satnic K 16'— oziroma	22	—
35	Euskol. Sredstvo za pomirjenje čebel in razkuženje panja. (Gori dolgo in je po- rabno brez kadilnika.) Cena za zavitek z 9 koščki	6	—
36	Kovinska garnitura za A. ž. panj: ⁴ a) 6 palic 40 × 8 mm (nepocinkano železo) à K 4'20 b) 2 nosilca za matično rešetko à K 4'80 c) 2 tečaja za vratica à K 6'— d) 4 tečaji za bradi à K 1'80 e) 2 mreži za okenca à m ² f) 4 zapahi za okenca p. Strgar à K 3'— g) 2 držali za zaklopnico à K 2'— h) kvačice iz železne žice, kilogram i) 1 kljukica za vratica manjša K —80, večja j) vsi potrebni vijaki k) kos matične rešetke 33 × 25	25 9 12 7 120 12 4 44 1 — 24	20 60 — 20 — — — — 40 — —

¹ Glej »Slovenski Čebelar« 1920 str. 76. — ² Glej »Slovenski Čebelar« 1919 str. 80. — ³ Predmeti, ki nimajo označene cene, se še izdeljujejo, ozir. so še na potu. — ⁴ Kovinske potrebščine za A. ž. panje na drobno 15% dražje nego v ceniku.

Predmeti brez cen bodo v kratkem zopet na razpolago.

SLOVENSKI ČEBELAR

GLASILO ČEBELARSKEGA DRUŠTVA ZA SLOVENIJO V LJUBLJANI.

Letnik XXIV.

V Ljubljani, dne 25. novembra 1921.

Štev. 11.

Glavna opravila.

J. Okorn — Ljubljana.

December.

Inventar in letni račun.

Večina čebelarjev nam ne more podati nikakih točnih podatkov o rentabilnosti svojega čebelarstva. Žalibog je med temi tudi precej takih z večjim obratom. Namesto da bi računali, se ob dobrih letinah hvalijo, koliko medu so pridelali, četudi ni tako »hudo«, ob slabih pa tožijo kakor Jeremija na razvalinah Jeruzalema. Z nepremišljeno in pretirano hvalo, kakor tudi s tarnanjem, ne škodujemo samo sebi, ampak tudi tovarišem, kajti hvala o dobri letini se raznese in pretirava, da je joj. Dobri »prijatelji« pa vrhutega poskrbe, da zvedo za to pretirano hvalo davčne oblasti, ki potem nalože čebelarjem »primeren« dohodninski davek. Šele, ko se to zgodi, začne prizadeti računati in pride do zaključka, da ni vse zlato, kar se svetli.

Nepotrebemu, pretiranemu hvalisanju, kakor tudi tarnanju napravimo energičen konec s treznim in resnim delom ter računanjem!

Če pridelamo ob dobri letini par kg medu, ne trobimo tega v svet, rajši mislimo na slabe letine! Vsega medu itak ne smemo prodati, ampak ga bomo nekaj shranili za slabe čase, kar ga je odveč, pa prodali. Vse dohodke in stroške pa si zabeležimo v knjigo, ki naj hrani naše »skrivnosti« pred zunanjim svetom. Če bomo vse izdatke kakor tudi dohodke redon zapisovali, bomo v teku 5 let popolnoma na jasnem, kako se čebelarstvo izplača. Ker so letine zelo različne, ima le tak povprečni račun pravo veljavo.

Dober gospodar napravi koncem leta račun o svojem gospodarstvu, ker le pravilno sestavljen račun mu pokaže uspehe, oziroma neuspehe njegovega gospodarstva. Za vsako gospodarsko panogo, kakor tudi za čebelarstvo, je važen povprečni letni čistidohodek, zato je treba, da znamo ne samo dobro čebelariti, ampak tudi pravilno računati. Čim več let vzamemo v poštev, tem bolje.

Za čebelarski obrat potrebujemo razne naprave, kakor čebelnjak, panje, orodje, v katere smo investirali gotovo glavnic, od katere bi, ako bi jo vložili v hranilnico, dobivali obresti. Ker pa teh obresti ne dobimo, jih moramo računati med stroške. Orodje, kakor tudi čebelnjak in panji se v gotovi dobi (20—30 let) popolnoma izrabijo, zato moramo vsako leto odračunati amortizacijske stroške. Navadno računimo 3—5% teh obresti od celokupnega inventarja, ki jih tudi prištevamo med stroške. Poleg teh izdatkov imamo v čebelarstvu vsako leto večje ali manjše redne in izredne izdatke, kakor za sladkor, pitanec, prevažanje v pašo, najemnino, razna popravila itd. Pa tudi delo moramo računati med stroške. Na panj računimo letno povprečno 5 ur dela, če vpoštevamo samo čas, ki smo ga porabili le za glavna dela. Kakor razvidimo, stroški pri čebelarstvu niso majhni. — Sedaj pa pogledjmo še dohodke!

Dohodki sestojijo iz pridelka medu, voska, ter izkupička za prodane plemenjake, roje in matice.

Če hočemo napraviti pravilen letni račun, moramo najprej sestaviti inventar,

to je seznam in vrednost orodja, panjev in čebelnjaka, da doženemo glavnico, ki smo jo vložili v čebelarstvo. Od te glavni- ce vštujemo 8 % med stroške, in sicer 5 % za obresti od investirane vsote, 3 % pa za amortizacijske stroške, poleg drugih zgo- raj navedenih postavk.

Letošnji račun je močno pasiven, to- da to naj nas ne plaši, ampak spodbuja še k večji delavnosti. Sedaj imamo lepo prili- ko, da se izobrazujemo. V prostem času pridno čitajmo čebelarske knjige, pa tudi »Čebelarja« ne pustimo ležati zaprašene- ga na polici. Čas je zlato!

Čebela in njeno življenje.

M. H u m e k — Ljubljana.

XI. Morfologija.

Doslej smo v glavnih potezah opisali vse najvažnejše organe čebelnega života in skušali pri vsakem na kratko omeniti kako deluje, oziroma kakšne življenjske posle opravlja. Da bo pa ta spis kolikor- toliko popoln, preostaja, da končno še po- jasnimo, kako se čebelno bitje razvija od svojega početka — od jajčeca — do po- polne žuželke. To je nauk o razvoju žužel- kinega života ali morfologija.

Viden začetek vsakega čebelnega bit- ja se pokaže v trenutku, ko matica zaleže v celici jajčece. Vsak količkaj radoveden in ukaželjen čebelar, zlasti ako ima opa- zovalni panj, je že videl, kako stavi matic a jajčeca. Najprej pomoli glavo globoko v celico; menda zato, da jo obtiple, če je prazna in popolnoma čista. Potem postopi za korak naprej, se oprime z nogami sat- nih robov, sključi zadek, in ga potopi sko- raj do dna celice. Pri tem ga nekoliko za- suče. Jajčece se prikaže podolgem v nož- nici med želom in 10. obročkom. Preden stopi na dan, se v nožnici postavi po- vprek, da se njegov spodnji konec dotak- ne žleze, ki izceja lepilo. Nato se zopet položi v podolžno lego in s pomočjo žle- biča in 10. obročka ga matica iztisne na dan in prilepi pokonci ravno v sredo ce- ličnega dna. Vse to opravilo trpi komaj dobro minuto, tako da zaleže v eni uri lahko, ako je nič ne moti, do 50 jajčec.

Nadaljnji razvoj čebelnega bitja, ki traja 15—24 dni, se deli v štiri dobe, in sicer doba jajčeca, v dobo žerke, v dobo ličinke in v dobo zapredka (bube).

a) D o b a j a j č e c a. Jajčeca vseh treh čebelnih bitij so na pogled popolno- ma enaka. Godé se v panjevi toplini, ki znaša 34 do 35 stopinj Celzija, tri dni. Ako zaradi slabega vremena ali prešibke dru- žine toplina v panju nekoliko odneha, se razvoj lahko zakesni za kako uro. Jajčece samo na sebi se na videz v teh treh dneh prav nič ne izpremeni. Le na njegovi legi spoznamo, koliko je staro. Prvi dan stoji namreč pokonci. Čim bolj se pa njegova notranjost razvija, tem bolj se nagiblje navzdol, tako da stoji drugi dan močno poševno, tretji dan pa leži na dnu celice. V svoji notranjosti se čudovito hitro razvi- ja, kajti že koncem drugega dne se razlo- čujejo pod drobnogledom posamezni or- gani prihodnjega bitja. Sličica kaže v pre- rezu $2\frac{1}{2}$ dneva staro jajčece močno pove- čano. Ko mine okroglo 72 ur po zaleganju počí kožica in iz nje se izmuzne majhen bel črvček, ki ni prav nič podoben svojim staršem. To je pravzaprav rojstvo čebel- nega bitja.

b) D o b a ž e r k e. Mlado bitje, ki tehta komaj $\frac{3}{10}$ miligrama, se zvije na dnu celice v kolaček in takoj začne v pravem pomenu besede žreti krmilno m e z g o (odtod žerka), ki jo izločajo čebele

iz žlezovnika in z n'jo zalagajo žerke tako obilo, da kar plavajo v njej. Hrano uživajo medtem, ko se počasi sučejo v krogu po dnu celice. Posebno obilo, pravzaprav čez potrebo, založe čebele z mezgo matično žerko. Umevno je, da ob taki postrežbi žerka čudovito hitro raste. Drugi dan tehta čebelna žerka že $3\frac{1}{2}$, tretji dan čez 33, četrti dan 100, peti dan 134, šesti dan pa 155 miligramov. V šestih dneh se torej zredi za več nego 500 kratno prvotno težo ($155 \text{ mg} : 0,3 \text{ mg} = 516$). Trotova žerka tehta 6. dan celo 327 mg. V 6—7 dneh se čebelna in trotova žerka tako razvije, da se ne more ganiti v celici. Matična žerka pa ima tudi še tedaj v matičnjaku dovolj prostora. Prve tri dni dobivajo žerke vseh treh bitij čisto mezgo iz žlezovnikov, pozneje pa dobiva tako hrano samo matična. Čebelne in trotove žerke pa se morajo zadovoljiti s slabejšo hrano. Čebele primešajo namreč mezgi med in cvetni prah. V tej dobi se nakopičijo v žerkah ogromne množine rezervnih snovi, ki jih uporabi žival pozneje za preobrazbo, ki se izvrši brez vsake hrane. Čudno je tudi to, da žerke kljub ogromni hrani, ki jo porabijo in prebavijo v tej dobi, ne izločajo nikakega trebeža. Blato se namreč kopiči v debelem črevesu in šele potem, ko žerka doraste, se otrebi in sama odpravi otrebek. Ni še dognano, če in kolikrat se žerka levi. Doba žerke traja pri matični 5, pri čebeli $5\frac{1}{2}$ —6 in pri trotu $6\frac{1}{2}$ —7 dni.

c) Doba ličinke. Ko žerka v 5 do 7 dneh popolnoma doraste, se ji hrana kar upre. V celici se zravnata tako, da moli z glavo proti izhodu. Takoj nato se ličinke delavk in trotov otrebijo, čebele pa celice pokrijejo z vzbočenimi voščenimi pokrovc. Da se pa ličinke ne zaduše, primešajo vosku cvetnega prahu, da so pokrovci luknjičasti. Matičnjake pa zadelajo že prej, preden je matična žerka dorasla; ker sicer bi padla iz matičnjaka, ko bi se v njem zravnala. Ko so celice zaprte, prepredejo ličinke vso notranjost celic z ne-

kako prevlako, s katero pokrijejo na dnu celice tudi svoje odpadke — pravimo, da se zapredejo (zapredek, kokon). Matična se zaprede samo v spodnjem delu proti izhodu.

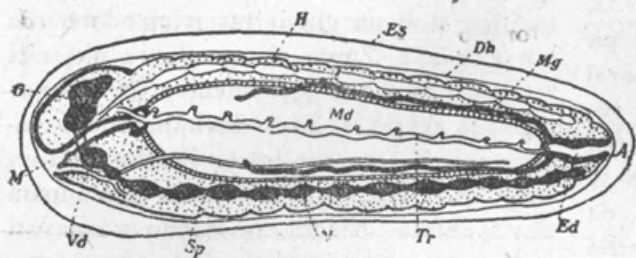
Ko je vse to gotovo, se ličinka stegne in vleže na hrbet na spodnjo stran celice (matična stoji na glavi) ter popolnoma obmiruje. Zunaj ni opaziti na njej niti življenja ali kake izpremembe. Njena notranost se pa v 2—5 dneh prečudno izpremeni. Vsi organi tolste ličinke se razkroje in iz teh snovi se tvorijo popolnoma nove oblike. Kmalu se začno zaznavati organi popolne žuželke. Pokažejo se začetki kril, nog, tipalnic, čeljusti, čutil itd. Toda od vsega tega ni opaziti od zunaj prav ničesar, ker se žival liči (odtod ličinka) in preobrazuje znotraj pod prvotno belo kitinjačo. Ta preobrazba (ličenje) traja pri čebeli samo 2, pri matični 3, in pri trotu 4—5 dni. Ko pa ta doba mine, kar na mah počí podolgem zunanjem koži in zdrke na dno celice.

d) Doba bube. Ko se ličinka na ta način iznebi prvotne tesne bele »srajčice«, postane buba. V tem stanju je že precej podobna popolni žuželki, vendar pa je še brez barve, zunanji organi so še nepopolni, v celici se še nič ne gane. Preobrazba se nadaljuje. Prvotna bela barva polagoma potemni, oči se pokažejo najprej kot vijoličaste, pozneje kot črne lise. Zatem se razvijejo pod nežno kitinjačo krilca, ki so pa še na drobno zganjena ob životu. Prav tako se bolj in bolj izpopolnjujejo drugi notranji in zunanji organi. Proti koncu te dobe počí zapredek, krilca se razpno in gotova žuželka začne gibati z nožicami, z glavo, s tipalnicami. V kratkem pregrize pokrovec in zleze na dan — preobrazba je končana. Mlada čebela pregloda pokrovec svoje celice iz sredine proti kraju, matična in trot pa ga odstrižeta ob robu, tako da ostane cel (trotove kapice). Doba bube traja pri matični 5—7, pri čebeli 9—10, pri trotu pa 10 dni.

Pregled:

	pri matici	pri čebeli	pri trotu	dni
Doba jajčeca	3	3	3	
„ žerke	5	5 ¹ / ₂ —6	6 ¹ / ₂ —7	„
„ ličinke	2	3	4—5	„
„ bube	5—7	9—10	10	„
Preobrazba (traj):	15—17	20 ¹ / ₂ —22	23 ¹ / ₂ —25	dni

izpočetka precej klavrna in neokretna. Trot si pa naglo opomore, tako da v nekaj dneh že navadno prvič izleti. Čebela pa ostane v panju na manj kakih 8 dni, preden izleti. Ako računimo od jajčeca, mine 5 do 6 tednov, preden čebela redno izletava



2¹/₂ dneva staro jajčece v pre-ezu, močno povečano.

A) zadnjica, Dh) notranja kožica, Es) zunanja kožica, Ed) blatnik, G) možgani, H) srce, M) usta, Md) srednje črevo (želodec), N) živci, Sp) žleza. Tr) oddušnice (traheje).

Matica je takoj, ko zleze iz matičnjaka, popolnoma godna. Tretji, četrti dan že lahko izleti na praho. Čebela in trot pa sta

na pašo. Matica po 25—30 dnevih že lahko leže jajčeca in trot je najkeseje v 32 dneh goden za plemenitev.

Kvišku srca!

Mihael Levstik — Celje.

Tarna!i smo pač že marsikatero jesen: tako slabe letine pa že še ne pomnim! Res, marsikatero leto je bila slaba, ali tako hudo, kakor letos, nas pa še ni udaril gospod Bog, kar pomnim jaz, ki sem že vendarle star. Točili nismo nič, roji so bili večjidel pozni in v premnogi krajih so plemenjaki malone prazni. So že nekateri kraji, kjer se čebelarji hvallijo tudi letos, a ti blaženi kraji so tako redki, da so pač prave pravcate izjeme. In ta čebelarska nesreča tlači celo državo. Tudi najbolj blagoslovljene pokrajine, kakor Slavonija, Bačka, Banat, Srbija i. dr. so danes pred grozečim polomom. Ta nesreča pa nas zadene toliko huje, ker ne dobimo več cenejšega sladkorja, da bi zamogli panje nahraniti za silo, kakor smo to lahko delali v prošlih časih, ko smo dobivali v ta namen sladkor za zelo znatno znižano ceno, brez davka, brez carine. Res se je istotako letos čebelarjem, ki se že par let sem borijo s sil-

nimi težavami, obljubila pomoč, za Slovenejo menda 100.000 din. (Za celo Jugoslavijo se je toliko obljubilo, a nič dalo. Op. ured.) To sicer ni bogsigavedi koliko, ali vsaj izpodbuda bi bila in že to bi bilo mnogo vredno. Nekatero podružnice so bile toliko optimistične, da so koj, ko so nekako pod roko izvedele o naklonitvi te podpore, naročile z izposojenimi novci sladkor, da bi člane še pravočasno oskrbele z njim. Računile so trdno, da obljubljena podpora tudi v resnici dojde in so sladkor kar naglo porazdelile. No, dobro, prav dobro so storile. Čeprav bi bilo te obljubljene podpore komaj par kron na kilogram, smo vendar kar planili po sladkorju in brž založili svoje varovanke, kar bi gotovo ne bili storili v toliki meri, ko bi nam ne bila obljubljena tista skromna podpora. Čast takim podružničnim vodstvom, rešila so marsikateri panj.* Am-

* Vodstvo celjske podružnice je na to obljubo naročilo in razdelilo 1000 kg sladkorja.

pak z žalostjo moramo poudarjati, — tudi mi čebelarji smo se morali prepričati, da je obljubiti in dati vendarle dvoje. — Zadnji Čebelar nas je na ovoju obvestil, da s to podporo ne bo nič. — Čebelarji, vsaj tisti, ki imate zares srce, ljubezen za svoje ljubljenske, boste li zaradi tistih par kronic izročili čebele smrti od žvepla ali lakote? Ne in stokrat nel čebele niso krive, da niso dobile v naravi dovolj, mi (tudi ne, odredila je tako »višja moč« tej smo se morali ukloniti vsi in to ne samo glede čebelarstva. Trda bo sicer, treba bo mnogo požrtvovalnosti in dobre volje, pa šlo bo vse eno vkljub stiski in draginji. Tako prazni, kakor smo se bali, panji vendarle niso, med je prvovrsten, torej tečen in zdrav in nekateri panje, posebno če niso rojili, so si tudi letos nabrali dovolj. Prav slabe družine smo združili, drugim pa smo pomagali s sladkorjem in jih tako rešili za prihodnje leto. Sladkor je res neznansko drag; ampak, če smo preudarili, da je 1 kg sladkorja končno komaj toliko, kakor 1 liter vina, smo se rajši vsaj deloma odrekli pi-jači, da smo mogli kupiti potrebni sladkor. Le korajžo, bo že zopet bolje! Ne samo, da ne smemo opustiti čebel in zmanjšati obrata, ampak še z večjo vneto se pripravljajmo za prihodnje leto! Zaradi letošnjih slabih razmer bode naše čebelarstvo vobče zelo nazadovalo. Število čebelnih panjev se bode zopet precej skrčilo in čebele bodo prihodnje leto prav gotovo zelo, zelo drage. Izvažale se bodo v veliki meri tudi v južne kraje naše

države, samo da bi jih imeli kaj za prodajo. Drag, zelo drag bode med, ako nam ga bo Bog dal, drag bo tudi vosek. Ako bode letina torej količkaj ugodna, se smejo čebelarjem prerokovati za prihodnje leto prav lepi dohodki. Zatorej, tovariši, glavo pokonci! Če še moremo pomagati svojim panjem, če se sprevrže na ugodno, storimo to brez odloga, neglede na to, da je sladkor drag. Storiimo vse, kar je še mogoče, da si ohranimo čez zimo kar največ, seveda močnih in zdravih plemenjakov. Ne držimo rok križem, že pozimi storimo, kar moremo, da si izpopolnimo in razširimo svoje čebelarstvo.

Čebelarji starokopitneži, slamnjeni in kranjčniki, izpreobrnite se vendar! Ravno slaba leta vam tako živo dokazujejo, kolika dobrota so moderni panji s premakljivim delom napram vašim starinskim. Kakšna igrača je pri novodobnih panjih jesensko združenje slabičev, ki se je posebno letos v veliki meri moralo vršiti. Kako lahko se satje z medom iz kasiranih panjev prideli plemenjakom. Naj bi vam naš zaščitnik, sv. Ambrož, izprosil milost pri Gospodu, da bi se vam vendar enkrat toliko zasvetilo v glavi, da bi vsaj poskusili z modernimi panji! Če boste prav začeli, boste ob nepričakovano lepem uspehu in neprimerno večjem veselju le obžalovali, da vas ni že poprej srečala pamet.

Kvišku srca tedaj! Pripravljajmo se neoplašeni na zopetno in vztrajnejše delo v prihodnjem letu, ki nam bodi bolj naklonjeno nego minulo!

Griža ali zapeka?

Fran L a k m a y e r — Preddvor.

Proti koncu dolge in hude zime, ko se čebele niso mogle dalj časa otrebiti, ni nič posebnega, če najdemo na sprednjih panjevih končnicah in na čebelnjaku rumeno-rjave večje in manjše pike in madeže.

To so zoprno smrdeči čebelni otrebki, brezdvomni znaki čebelne griže.

Čebele so obbolele ali zaradi prehlajenja, ker jim je bil odkazan za zimski počitek prevelik prostor, ali je bil panj pre-

malo obložen, slabo skupaj zbit in čebele v njem na prepihu, ali so prezimovale na nezrelem, nezdravem medu, v vlažnem panju, pogostoma vznemirjevane po pticah, miših, vetru ali neprevidnem gospodarju. Tudi zadržanost zaradi pomanjkanja zraka povzroča to bolezen.

Dva lepa, solnčna dneva preženeta grizo, če so se čebele dodobra izpreletele in otrebile. Če pa neugodno vreme zabrani čebelam po vso zimo izleteti, izgubimo lahko po grizi tudi jake družine. Toliko o grizi.

Je pa tudi še neka druga bolezen, ki dela preglavice marsikateremu čebelarju že jeseni, ko je nastalo suho pa občutno hladno vreme po dolgotrajnem toplu, lepem vremenu. Obolele čebele so nekoliko napihnjene, ne morejo vzleteti, hite iz panja in otrpnejo. Če bi bile le posamezne, bi človek lahko mislil, da so ostarele in da gredo prostovoljno v neizogibno smrt. A vidimo, da je med obolelimi tudi mnogo mladic. Poberimo jih s tal, dokler še žive in ogrejmo jih! Vzdravimo se, celo odletijo, a v panj se nobena ne vrne, ampak kmalu padejo zopet na tla, otrpnejo in poginejo. Nobene nisem videl, da bi se otrebila. Grizave niso. Ali jih je napadla noseča (brezletnost)? Tudi ne, saj znakov noseče nima ta bolezen. (Glej članek v »Sl. Čeb.« leta 1919, str. 66 in 128.)

Torej, kaj je to?

Opazujem ta pojav v svojem čebelnjaku že v četrtič in mislim, da se mi je končno posrečilo rešiti to zagonetko.

Letošnjo pomlad je bila v naši okolici jako dobra paša na resju, vrbi in borovnicah. Čebele so si nabrale precej medu, katerega plemenjakom-starcem nisem odvel, četudi me je močno mikalo.

Ker sem gledal, da so ostale čebelne družine zaradi omejevanja rojev vedno v polni moči, da so mogle izkoriščati vsako pašo, im je ostalo nekaj pomladanskega medu do zime na zgornjih delih satja. Tudi pri nas je bila, kakor drugod, tri mesece huda suša in nikake izdatne paše do ajde. Po končani ajdovi paši sem iztočil

nekaterim panjem med, kolikor ga je bilo čez potrebo in ga dal drugim, ki so bili potrebni. Čebele so poljubno izletavale in donašale poleg obnožine tudi vodo, dasi niso gojile nobene zalege več. Tako do 23. oktobra, ko se je vreme naenkrat izpremenilo. Čebele so morale nekaj dni ostati doma radi snega in mraza. Že 26. oktobra sem zapazil, da iz štirih panjev, katerim nisem zamenjal vsega spomladanskega medu, sili ven do 10 in več čebel in gine na gori opisani način.

Ko se je vreme izboljšalo in so mogle čebele zopet izletavati, so bile tudi te štiri družine zdrave.

Kaj je bilo?

Huda in dolgotrajna poletna vročina kakor tudi prezračevanje panja po pihljanju čebel je spomladanski med tako zgostilo, da ga jeseni nisem mogel iz satja spraviti niti s točilom, dasi sem sate za oknom na solncu ogreval, da bi med zmehčal. Gost je bil kakor bi bil kristaliziran. Tu sem pričel slutiti, da so bržkone obolele čebele zato, ker niso mogle pregostega medu razredčiti in so torej uživale kar takega.

Da se o tem prepričam, sem za poskušnjo odprl vse štiri panje in čebele poškopil z mlačno vodo. Pomagalo je, a le za dva dni. Tretji dan isti pojav kakor prej ob slabem vremenu.

Sedaj mi ni preostajalo drugega, kot odvzeti vsem tem panjem spomladanski med in ga takoj nadomestiti z ajdovim. Sedaj je mirna Bosna!

Iz vsega tega sodim, da so čebele obolele na zapeki. Da tudi za isto boleznijo obolijo na pregostem medu druge kakovosti, se razume samoobsebi. Vendar je gotovo, da poleti nabrani med ni nikoli tako gost kakor oni, ki je nabran v zgodnji pomladi in shranjen v panju do pozne jeseni.

Zato zgoščeni spomladanski med jeseni vselej odstranimo iz panjev in uporabimo v druge namene! Če ga pa s toplo vodo razredčimo, ga seveda tudi lahko še v drugi polovici septembra pokladamo če-

belam, ker ga še pokrijejo do zime. Pri kranjičih tega dela ni, ker ves spomladanski med odnesejo preobilni roji.

Prva leta svojega čebelarjenja, sem mislil, da mi to bolezen povzroča gosti jelkin ali gozdni med, a leta 1917 sem vzel 24 panjev na samem takem medu in vendar z dobrim uspehom. Saj berem v svojem zapisniku: »Prezimiti so vse družine prav dobro kljub maloštevilnim očiščevalnim izletom.«

Seveda morajo biti plemenjaki, vzimljeni na gozdnem medu, prav močni, ker leti morejo segreti zgoščeni med toliko, da

je užiten, kar jim olajša tudi med sam, ki ima to lastnost, da vsrkava vodo.

Pa pozor! Prav močne družine ne smejo biti v mili zimi pretoplo odete in tudi ne smejo imeti zoženih žrel (izletalnic), ampak naj bodo le zamrežene proti rovkam. Sicer bi v panju (ne le v čebelnem gnezdu!) prestopila toplota višino 10° C in med bi vsrkaval manj in manj vode. Čebele bi začelo žeati, in kolikor topleje bi bilo v panju, toliko slabše bi bilo za čebele. Saj je znano, da med vsrkava ob nizki toploti mnogo vode. Če pa toplota raste, se vsrkavanje manjša, pri 20° C pa prične celo voda iz medu izhlapevati.

Nekaj o medicini in čebelarske zagonetke.

I. Kosi — Celje.

Na moj svojedobni članek »Nekaj o medicini«, je prinesel g. Pulko recept, kako on kuha medica. Njegov način gotovo ni slab, povedal pa tudi on ni, če se medica mora na vsak način prekuhati in zakaj, kajti ravno s tem vprašanjem se je moj članek posebno bavil. Ravno kuhanje nam dela težkoče. Bakrene kotle nam je požrla vojska, v loncih kuhati večjo množino pa tudi ni prijetno. Veliko lažje bi se prekuhala samo voda in potem delala medica, ker pri kuhanju vode ni treba nobene opreznosti.

Če se mora kuhati medica samo zato, da se izloči nesnağa, potem kuhanje lahko opustimo. Saj je točen med vendar čist in nima v sebi niti toliko nesnağa, kakor mošt iz sadja ali grozdja, ki ga pa tudi ni treba kuhati. (O kakih nesnağı sploh ne sme biti govora niti pri tekočini za medicino niti pri sadnem moštu. Op. ured.)

Na moj članek »Čebelarske zagonetke« je ljubeznivo odgovoril g. Lakmayer v št. 9. Tozadevna razprava je vsekakor temeljita in zanimiva. Kljub temu pa se v tem slučaju z njegovimi izvajanji ne mo-

rem popolnoma strinjati. Gospod Lakmayer piše, da so bile moje čebele zaradi tega razburjene, ker se je roparicam posrečilo neopaženim priti v večjem številu v panj. Poznam to roparsko druhal in nje predrznost in vem, če se jim enkrat posreči v večjem številu vdreti v kak panj, je treba čebelarja, celega moža, da prepreči nadaljnje ropanje. Dvomim, da bi roparice preplašil in odgnal, ako bi panj odprl in satovje zložil na prostem na stojalo. Meni se zdi, da bi jim ga izročil na milost in nemilost, saj bi lahko vdrle v njega iz vseh strani, pri žrelu in zadaj. Pa to se ni zgodilo, ker ga roparice sploh niso napadle, kar dobro poznam po značilnem tekanju in zasledovanju posameznih roparic pred žrelom.

Tudi glede opravila posameznih čebelnih gruč, kakor dojilk, vodonosnic in nabiralk sem mnenja, da se čebele ne držijo vedno in v vseh slučajih krčevito le svojega posla, ampak nasprotno v slučaju potrebe prevzame čebela iz ene gruče tudi kakšen drug posel. Mnenja sem namreč, če vzamemo čebelni družini vse dojil-

ke, da ne bodo pustile zaradi tega svoje matice in svoje zalege gladu umreti, ampak bodo starejše čebele prevzele delo dojk.

Imel sem nekoč v čebelnjaku pod streho majhen panj s čebelami, ki pa je bil radi stare in nerodovitne matice oslabil. Združil sem ga poleti z veliko družino v spodnji vrsti. Podnevi sem matico umoril, zvečer pa čebele enostavno s satovi vred dotičnemu panju privesil.

Izpraznjeni panj sem zadela ter zakril. Kljub temu so se pa čebele-nabiralke drugi dan zbirale pred tem panjem na deski, celo noč ostale skupaj v gruči, drugi dan se sicer podnevi razletele, zvečer pa zopet zbrale v gručo ter pred panjem prenočile.

Ta vztrantost me je tako ganila, da sem dal v panj zopet dva prazna sata, potem enega z nekaj medom in enega z

mlado zalego, oziroma z jajčeci. Nato sem žrelo panja odprl in čebele, ki jih je bilo sicer malo, so satje takoj zasedle. Začele so takoj negovati zalego, nastavile so matičnjake ter si vzgojile mlado matico, ki se je tudi oplemenila, ker je bil za to še primeren čas. Dvomim, da bi med temi čebelami bile dojkilje, ker so le stare letale na svoj prejšnji prostor, kamor so bile vajene pri svojih vsakdanjih izletih. Mnenja sem dalje, da bi panj žeje ne trpel, tudi če bi mu vzeli vse prinašalke vode, ker bi nabiralke prevzele ta posel.

Ravno tako pa sem tudi mnenja, ako vzamemo eni družini vse nabiralke in vse donašalke vode, nato pa spustimo tujo matico v panj, da jo bodo tudi dojkilje obkolile in zadušile, ne pa morebiti krmile in gojile, kakor to storijo, če se jim potisne tuja matica v kletki v panj med satove.

Zagonetka!

Opazovalne postaje.

Jos. Verbič — Ljubljana.

Z oktobrom se je pričela za naše čebele zimska doba. Vreme je bilo prve tri tedne toplo in solnčno in marsikatera čebelica je še priletela z rumeno obnožino. Gosp. poročevalec iz Viča nam poroča iz zanesljivega vira, da je v tem času medila jelka in da so panji prinesli v omenjeni dobi povprečno po dva do dva in pol kg. Čebelarji tega izrednega donosa iz dvojnega vzroka niso bili posebno veseli. Prvič je ta med slab za prezimovanje in drugič se je na tej paši izgubilo mnogo čebel in so panji zelo oslabili.

V teh lepih dneh smo imeli dovolj prilike preskrbeti in podati svojim varovankam potrebno zimsko hrano. Mnogo stotakov in tisočakov se je izgubilo za obdačeni sladkor k trgovcem. Letos so tudi čebele prispevale k povojnemu davku.

V zadnji tretjini meseca je padlo nekaj snega, ki je kmalu zgínil, vendar zelo ohladil

zemljo in ozračje. Izleti so prenehali in čebelarji so odeli čebele s toplimi blazinami in jim zagotovili potrebni zimski mir.

Poraba medu v tem mesecu je bila kljub mnogim izletom normalna. V obče ni veliko presežala polovice kilograma.

Krtina pri Dobu. Ose so zelo nadlegovale čebele in silile v panje.

Sv. Gregor pri Ortneku. V zadnjih dneh meseca je še marsikatera čebela prinesla obnožino iz bršljana.

Novo mesto. Vzimljeni panji so šibki. Malokateri je nanesel dovolj za zimo. Okoliški čebelarji so povečini dokrmili z dragim sladkorjem.

Rožni dol pri Semiču. Ker napovedujejo hudo zimo, pustil sem čebelam po 6—7 polnih satov ter jih temeljito odel.

Formin pri Moškanjcih. Dne 23. okt. je po dolgi suši padlo nekoliko dežja in snega in

Mesečni pregled za oktober 1921.

Kraj (z morsko višino)	Označba opazo- vanega panja	Panj je na teži									Toplina zraka			Dni je bilo							
		pridobil v			zgubl. v			v mesecu čistih <i>dkg</i>		največ pridobil		najvišja	najnižja	srednja me- sečna	izletnih	deževnih	s snegom	oblačnih	pol jasnih	jasnih	vetrovnih
		1.	2.	3.	1.	2.	3.	pri- dobil	po- rabil	<i>ckg</i>	dne	C°									
		mesečni			tretjni			<i>dkg</i>													
Ljubljana (305 m)	A. Ž.	—	—	—	20	15	20	—	55	—	—	+23	-2	+10.2	25	2	2	7	3	21	5
Vič pri Ljubljani	A. Ž.	—	—	—	10	20	10	—	40	—	—	+22	-2	+10.1	21	3	2	6	3	22	6
Krtina pri Dobu (305 m)	A. Ž.	—	—	—	10	35	15	—	60	—	—	+25	-5	+10	27	3	2	5	4	22	5
Škofja Loka (349 m)	A. Ž.	—	—	—	50	—	—	—	50	—	—	—	—	—	22	1	3	6	1	24	5
Javorje (700 m)	A. Ž.	—	—	—	—	—	—	—	—	—	—	—	—	—	—	—	—	—	—	—	—
Olševke pri Kamniku	—	—	—	—	42	4	3	—	49	—	—	—	—	—	—	—	—	—	—	—	—
Sv. Gregor p. Ortneku (736 m)	A. Ž.	—	—	—	46	30	34	—	110	—	—	+25	-2	+11.8	27	2	3	2	4	25	16
Kočevje (460 m)	A. Ž.	—	—	—	30	20	20	—	70	—	—	—	—	—	—	3	5	8	3	20	8
Novo mesto (180 m)	A. Ž.	—	—	—	80	50	40	—	170	—	—	+28	-3	+12.5	25	1	1	5	3	23	2
Rožni dol pri Semiču (376 m)	A. Ž.	—	—	—	—	40	10	—	50	—	—	—	—	—	23	1	2	3	2	26	12
Struge p. Dobropoljah (416 m)	—	—	—	—	60	45	15	—	120	—	—	+24	-4	+9.9	23	3	1	6	6	19	13
Leskovec pri Krškem (202 m)	—	—	—	—	—	—	—	—	—	—	—	—	—	—	—	—	—	—	—	—	—
Sv. Peter pri Mariboru (210 m)	—	—	—	—	27	20	18	—	65	—	—	+29	+4	+18	31	3	2	7	10	14	8
Formin pri Moškanjcih (211 m)	—	—	—	—	30	30	18	—	78	—	—	+21	+3	+9.3	17	2	1	5	5	21	12
Ormož	—	—	—	—	—	—	—	—	—	—	—	—	—	—	—	—	—	—	—	—	—
Sv. Duh na Ostr. vrhu (536 m)	—	—	—	—	—	—	—	—	—	—	—	—	—	—	—	—	—	—	—	—	—
Sv. Lovrenc na Poh. (442 m)	—	—	—	—	—	—	—	—	—	—	—	—	—	—	5	1	1	7	4	20	5
Ojstrica nad Dravogr. (981 m)	A. Ž.	20	—	30	120	55	60	—	185	—	—	+17	—	+8.5	19	1	3	5	13	13	27

vsaj toliko napojilo zemljo, da so mogli ljudje pričeti z oranjem in setvijo ozimine.

Sv. Lovrenc na Pohorju. Uspehi so bili letos pri nas zelo različni. Nekaj čebelarjev je bilo zelo zadovoljnih, drugi pa imajo prazne lonce in panje.

Ojstrica nad Dravogradom. Pri čebelarju Jak. Čeru so čebele obletavale sadno stiskal-

nico in pile izredno sladki sadni mošt. Leseno koritce, ki ga je napolnil z moštom in postavil pred čebeljak, so v kratkem času izpraznile. — Jaz prezimujem čebele v medišču, ki ga deska loči od praznega vališča razen 3 cm široke špranje ob sprednji steni. Ta način prezimovanja se mi je že večkrat dobro obnesel. — Prirastek na teži pripisujem vremenski izpremembi.

Pismo s Koroške.

Ne boste zamerili, če slišite kak otožen glas slovenskih čebelarjev s tužne Koroške. Pred letom sem služboval v Jugoslaviji, a žalibog se tam še nisem pečal s čebelarstvom, nasprotno bal sem se čebelnjaka kakor vrag križa in sto korakov bežal od njega. Šele lansko leto me je začela nekoliko zanimati ta gospodarska panoga, posebno ker sem dobil podarjena dva panja kranjiča. Usoda je hotela, da sem prišel med obupajoče Slovence na Koroškem. Dolga je bila zima in dolgočasna. Pričakovali smo boljših časov — a zaman. Zato sem pa opustil brezdelje in čakanje, prijel sam za delo in se začel brigati za čebele. Onih dveh panjev nisem vzel v jeseni s seboj, zato je bilo treba preskrbeti si druge. Ni trajalo dolgo in imel sem jih. Prišel sem v stik s čebelarji-Slovenci, zanimanje je raslo od dne do dne in danes sem navdušen čebelar, tako da bi ne mogel opustiti čebelarstva. Bog mi daj srečo in sv. Ambrož! Sedaj imam 6 panjev v svojem čebelnjaku, 4 pa pri drugih čebelarjih, a žalibog skoraj same kranjiče, ki pa so razen enega dobro preskrbljeni čez zimo in upam, da bodo zdravi dočakali toplih žarkov pomladanskega solnca. Pozimi bomo delali »korita« — A. Ž. panje, ker so ti najboljši za naš kraj po sodbi starejših čebelarjev, ki so jih dobili že prej od Slov. čeb. društva. Panje bomo narejali po popisu in slikah, katere je objavil A. Žnidaršič v Slov. Čeb. l. XXII., 1919, št. 10—12, s pripombami uredništva na 9 satnikov — nekateri so se odločili za 10. Seveda je pri Vas v Jugoslaviji A. Ž. panj še bolj izpopolnjen — a

škoda nimamo vzorca, da bi ga dodelali po najnovejši način. (Tudi pri nas nismo v tem oziru nič napredovali, ker je panj tako izpopolnjen, da se najbrže ne bo dal veliko izboljšati. Op. ured.) Mogoče nam pošlje č. g. Hojnik A. Ž. panj kot vzorec čez mejo.

Naš kraj in okolica sta jako dobra za čebele, čeravno nimata zgodnje pomladanske paše (pomladanskega resja). To se je pokazalo posebno letos. Čeravno je bilo tako suho leto, da stari ljudje ne pomnijo takega in je povrh pri nas na sv. Petra dan padala toča, so vendar čebele nekaj donesle. Jesenska paša (ajda in jesensko resje) je dala bogato zalogo, tako da so čebele prišle do svoje zimske zaloge in je tudi čebelar dobil svoj delež. Če se tudi ne more trditi, da je bilo izvrstno, a jesenska paša je vendar potolažila prej obupane čebelarje.

Kaj bo z našo podružnico Slov. čeb. društva? Sedaj nič ne deluje, edino kar je, da še pridno čitamo »Slov. Čebelarja«, ki gre iz roke v roko, in radovedni čakamo na vsako prihodnjo številko. Pridružiti se dunajskemu »Bienen-vatru« — ne kaže, ker nimamo tam nobenega interesa in je nam tuje, čebelariti na nemške panje. Smo navajeni naše domače čebele in tudi le domačega »Slovenskega Čebelarja«. Nekdo mi je trdil, da koroška čebela ni iste pasme kakor kranjska, ampak nemške pasme. Pustil sem ga, ker se mi je zdelo škoda besed, da bi ga prepričeval, kar bi bilo itak zastonj. Bomo pač čebelarili naprej, kakor vemo in znamo, naslanjajoč se na »Slov. Čebelar-

ja«, katerega, upamo, nam boste še za naprej blagohotno pošiljali. Mogoče je tudi, da si osnujemo posebno društvo za Koroško. Sicer pa ostanemo v duhu trdno sklenjeni s slovenskim

čebelarškim društvom v Ljubljani. »Slov. čebelar« pa prihajaj še k nam kot naš prijatelj in ohrani nas v medsebojnem stiku. Čebele naj nam pa varujeta sv. Florijan in sv. Ambrož.

Pregled in drugo.

Franjo V a d n j a l — Dobova.

Čebelarstvo leto 1921. se je pričelo s smehljajočim obrazom, toda ne veruj! Danajcem in njih darovom! Polne najlepših nad nas je razočaralo spomladansko deževno mrzlo vreme v sadnem cvetu. Čebele so porabile zadnjo zalogo, par dni še, in po naših ljubljenkah bi bilo. Umevno, da ob takih razmerah ni bilo pričakovati kaj prida. Malo zalege, kasen razvoj.

Nesrečno je bilo to čebelarstvo leto. Uničujoče je vplivalo na začetnike, malodušnost in potrlost se je naselila celo v srca celo starejših in preizkušenih čebelarjev. Celó ob stalno lepem pomladanskem in poletnem vremenu ni bilo nikaškega ali le malo donosa, kajti rastlinstvo ni hotelo mediti. Lepo je cvela akacija, a nič duha, nič obletavanja. Lepo so cveli travniki, ali tudi tu si niso mogle čebele opomoči. Edina nada je bil pravi kostanj. Pa tudi ta up je šel deloma po vodi, kajti obnožnine je bilo sicer veliko, a medu malo ali nič. Popolnega poloma nas je otela ajda, od katere sicer nismo nikdar nič pričakovali. Usodepoln pa mora biti izid čebelarškega leta v onih krajih, kjer ne sejejo ajde, n. pr. na Hrvaškem.

Letos se čebele tudi niso nič kaj množile, kajti od 34 plemenjakov je rojil samo eden, na posili-roje pa ob taki mizeriji tudi ni bilo misliti. Plemenjaki so se sicer polagoma zelo ojačili, vendar sem našel pri jesenskem pregledovanju in pripravljanju za zimo mnogo krpjev. Vsaka matiča je bila ušiva. Na posameznih maticah sem našel najmanj po tri krpje, pa tudi več. Na dveh maticah sem naštel po 15

krpjev. Vzel sem urarsko pinceto, matico prijel za krila ter ji obral uši. Hočem poskusiti, kako se bo obnesel naftalin.

Vsako leto se čebelar česa nauči in bolj in bolj izpopolnjuje svoje znanje. Jaz sem se prepričal, da bi bilo jako dobro, če bi bilo mogoče ločiti medišča od plodišč tako, da bi čebele lahko izletele, nazaj pa bi šle v plodišče. To bi silno olajšalo delo, zlasti odzemanje medu. Ker pa je taka ločitev skoro nemogoča (Pač, mogoča je pa že! Op. ur.), ravnaj tako-le: Vsi panji se itak morajo pregledati, ko se pripravljajo za zimo. Če je v plodišču premalo zaloge, se doda iz medišča. Pregledati se morajo matice in vse vestno zabeležiti na vratcih. Matico s posebno dobrimi lastnostmi še posebej zabeležimo, zato, da bomo prihodnje leto od nje vzgajali mladi naraščaj. Čebelarenje brez vzgajanja matic je v količkaj večjem čebelnjaku skoro nemogoče. Ko je pregledovanje končano, zaprem matično rešetko z deščicami, samo zadnja deščica ostane odmaknjena. Vse pregledano satje, ki ne spada v plodišče, postavim v medišče. Ko so vsi panji tako pripravljeni, se zadnja deščica potisne v panj, žrelo v medišču pa odpre. Kmalu v medišču ni nobene muhe, satje z medom se lahko izvleče brez vsakega truda. — Da se pri pregledovanju čebele preveč ne razburjajo, denem v panje, ki jih nameravam pregledati, — košček kafe.

Začetkom leta nam je g. Žnidarskič popisal vzgojo matic, vendar hočem pojasniti prihodnjič vzgojo matic po sistemu nem-

škega župnika Ludviga. Po mojem mnenju je to dober način. Vzgojevalnico bo gotovo kdo izmed nas razstavil na prihodnji čebelarški razstavi v Ljubljani.

Leto gre h koncu, zbirka za Čebelarški dom pa kaj počasi napreduje. Podružnice, zganite se! Sklicujte občne zборе in agitirajte za nakup kamnov!

Iz organizacije.

Vse podružnice ponovno opozarjamo, naj skličejo občne zборе v decembru. Članarina znaša za prihodnje leto 50 K. Podružnica obdrži od vsakega člana štiri krome, 46 kron pa pošlje društvu.

Za Italijo znaša naročnina za prihodnje leto 15 lir, za ostalo inozemstvo 15 din.

Tiskovine (imenike članov) in položnice odpošljemo te dni in prosimo, da jih podružnice natančno izpolnijo. Navesti je tudi število panjev.

Vsaka podružnica naj nam obenem sporoči, koliko ceñejšega sladkorja potrebujejo člani za pomladansko krmljenje čebel, ker bomo sladkor oddajali samo potom podružnic, in kdaj želi imeti predavanje ali tečaj.

Odbor.

Občni zbor čebelarške podružnice za Ljubljano in okolico se vrši dne 26. decembra na praznik sv. Štefana ob 10. uri 30 minut dopolne v tretjem nadstropju Jugoslovanske tiskarne v veliki dvorani z običajnim dnevnim redom. — Elsner, načelnik podružnice.

Občni zbor čebelarške podružnice v Škofji Loki se vrši v nedeljo dne 17. decembra ob 10. uri dopolne v »Društvenem domu« v Škofji Loki. Udeležba obvezna. Prijatelji čebelarstva vabljeni! — Predsednik

Občni zbor čebelarške podružnice Laško se vrši dne 26. decembra t. l. ob 9. uri dopolne v ljudski šoli na Laškem. — Hrstnik, predsednik.

Čebelarška podružnica za Ormož in okolico ima svoj občni zbor v nedeljo 18. dec. 1921 ob 8. uri zjutraj v pisarni okrajnega zastopa (mestna šola). Ako ob 8. uri ne bi bilo navzočih zadostno število članov, se vrši isti dan, na istem prostoru občni zbor pri vsakem številu članov ob 9. uri. Obenem se bo pobirala članarina za l. 1922. Kdor se občnega zbora ne more udeležiti, naj pošlje ali prinese članarino v znesku 50 kron najkasneje

do 1. januarja 1922 g. Serajniku v Ormož. Na poznejše prijave se ne more ozirati. K obilni udeležbi vabi — odbor.

Čebelarška podružnica v Prvenci niže Ptuja bo imela dne 18. decembra ob 2. uri popoldne svoj občni zbor. — Franc Zelenik.

Občni zbor čebelarške podružnice kamniške bo dne 27. decembra (Št. Janžev dan) ob 10. dopolne pri »Tomažu« v Veliki ulici v Kamniku. Spored: Otvoritev občnega zbora, poročilo blagajnika, volitev predsednika in odbora, pobiranje članarine za l. 1922., nasveti in predlogi. K obilni udeležbi vabi — odbor.

Čebelarška podružnica Sv. Lovrenc na Pohorju priredi svoj redni občni zbor v nedeljo, dne 18. decembra 1921 ob 9. uri v gostilni Skačej pri Sv. Lovrencu. Člani se prosijo, da se polnoštevilno udeležijo shoda in da pripeljejo seboj še druge doslej neorganizirane čebelarje. — Odbor.

Čebelarška podružnica v Krtini ima v nedeljo, dne 11. decembra t. l. ob 2. uri popoldne pri Jerinem Jaku na Prevojah svoj redni občni zbor z običajnim dnevnim redom. Pol ure pred občnim zborom je odborova seja. Člani, udeležite se zborovanja polnoštevilno, da si potožimo med seboj letošnje težave! — Predsednik.

Čebelarška podružnica v Selcih pri Škofji Loki ima svoj občni zbor dne 18. decembra takoj po deseti maši v društvenem domu v Selcih. Čebelarji, udeležite se vsi občnega zbora! Pobirala se bo tudi članarina za leto 1922. — Odbor.

Čebelarška podružnica v Velikih Laščah bo imela svoj redni občni zbor dne 4. decembra t. l. po jutranji maši v šolskem poslopju v Vel. Laščah. Razpravljalo se bode o različnih v čebelarstvo stroko spadajočih zadevah. K obilni udeležbi vseh članov in pa tudi neorganiziranih čebelarjev vabi odbor.

Čebelarška podružnica v Dolskem ima redni občni zbor dne 26. decembra (na dan Sv. Štefana) ob 3. uri popoldan na Petelinjem pri Dolskem.

Vabim vse člane pa tudi nečlane iz litijškega okraja, da se tega občnega zbora udeležijo v obilnem številu.

Dnevni red: Proslava društvene 25 letnice. Pobiranje članarine. Razno.

A. Jemec, tč. predsednik.

Čebelarška podružnica za Trbovlje in okolico ima svoj redni letni občni zbor v nedeljo, dne 11. decembra t. l. po prvi maši zjutraj v trboveljski šoli s sledečim sporedom:

1. Zapisnik. 2. Dopisi. 3. Poročila: a) tajnika, b) blagajnika, c) račun. pregledovalcev. 4. Volitev rač. pregledovalcev. 5. Volitev novega odbora. 6. Event. predavanje. 7. Slučajnosti.

Dolžnost vsakega člana je, da se gotovo udeleži tega važnega zbora. Pripeljite s seboj tudi nečlane in druge, ki se zanimajo za to gospodarsko panogo. — Čebelarški pozdrav!
Odbor.

Občni zbor čebelarške podružnice Slovenjgradec se vrši v nedeljo dne 11. decembra 1921 ob 10. uri dopoldne v gostilni Eicholcer-ja v Slovenjgradu. Dnevni red: 1. Poročilo predsednika in tajnika o stanju in poslovanju podružnice v letu 1921. 2. Poročilo blagajnika. 3. Določitev zneska za kamen čebelarškega doma v Ljubljani. 4. Volitev odbora za leto 1922. 5. Volitev delegata in namestnika za zborovanja osrednjega čebelarškega društva v Ljubljani. 6. Vpisovanje novih članov ter pobiranje članarine za leto 1922. 7. Naročitev sladkorja za spomladansko krmljenje. 8. Slučajnosti. Vsi člani in še nečlanjeni čebelarji se pozivljejo, da se občnega zbora zanesljivo, pravočasno in polnoštevilno udeležijo. Oni člani in nečlanji, ki bi se občnega zbora ne mogli osebno udeležiti, se pozivljejo, da pravočasno krajevnim društvenim zaupnikom izročijo članarino za leto 1922 50 kron in za eventuelno naročitev cenejšega sladkorja 50 kron, ter navedejo natančni naslov in množino naročitve sladkorja. Društveni zaupniki se pozivljejo, da pobirajo članarino in naročnino za sladkor, ter predložijo seznam z natančnim naslovom naročnikov in z zneskom v zgoraj omenjeni gostilni na dan občnega zbora ob 9 zjutraj. Ker je bil donos medu v tem okraju spomladi in poleti zelo slab, je podružnica iz lastnega nagiba naročila za jesensko krmljenje čebel meseca septembra t. l. 400 kg kristalnega sladkorja brez primesi. Ta sladkor se je med člane in naroč-

nike razdelil meseca oktobra pa 43 kron kilogram. Ker je pa jesenska paša popolnoma izostala, in je tudi pričakovati v bodočem letu znatno podraženje sladkorja, bode podružnica koncem decembra t. l. še ponovno naročila sladkor za spomladansko krmljenje, tako da bode še tekom meseca januarja razdeljen med naročnike. Kdor do 20. decembra t. l. ne vplača članarine za leto 1922, ne bode v prihodnjem letu dobival čebelarškega glasila, ter tudi ne cenejšega sladkorja. Naročnina za sladkor se bode dne 20. decembra 1921 zaključila, vsled česar se na prepozne naročitve ne bode več oziralo.
Odbor.

Čebelarška podružnica Trbovlje in okolica je imela dne 25. septembra 1921 čebelarški poučni shod pri čebelnjaku g. Lebarja in v osnovni šoli v Hrastniku. Udeležba je bila dokaj povoljna. Po pozdravu predsednika se je odobril zadnji zapisnik in rešili dopisi. Na to je gospod Hauk, kot star in izkušen čebelar nazorno pokazal, kako se združujejo kranjiči. Združil je dva kranjiča. Združenje mu je šlo urno izpod rok in bilo v 20 minutah končano.

O pravilnem vzimovanju čebel je prav poljudno in zanimivo poročal gospod kr. pot. učitelj Jurančič iz Sv. Andraža v Slov. goricah. Iz njegovega izčrpnega predavanja smo posneli, da mora imeti panj, ki se vzima a) dobro, rodovitno in ne čez dve leti staro matico; b) dovoljno število čebel; c) lepo pravilno čebelno satje; č) 9 do 10 kg medu; d) trdno in solidno izdelano stanovanje e) in popoln mir. Podal nam je gospod predavatelj tudi smernice s čim, kako in kdaj se krmijo čebele in kako je postopati z brezmatičnimi panji. Navzoči so z velikim zanimanjem poslušali predavatelja strokovnjaka, ter ga naprosili, da jih zopet v kratkem poseti. Ob tej priliki izrekamo g. Jurančiču še enkrat najlepšo hvalo za požrtvovalnost, da je dospel iz daljnega Št. Andraža v premogovni kraj Trbovlje.

Opomba: V znanje čebelarjem podružnice Trbovlje in okolica! Podpora za sladkor je bila odpovedana. Vsi, kateri ste prejeli od podružnice sladkor, vplacate še za vsaki kg 5 kron blagajniku ali predsedniku podružnice. — Tajništvo.

Čebelarška podružnica za Savinjsko dolino je imela 25. septembra svoj 5. poučni sestanek, in sicer pri g. Rojniku, p. d. Plavcu, na Podvrhu pri Braslovčah. Udeležba povoljna; zbralo se je 30 čebelarjev. Načelnik podružnice poroča najprej o poteku občnega zbora čebelarškega društva, o podporni ak-

ciji glede nabave sladkorja in zamenjavanju matic pri jesenskem združevanju. Čebelarji mojster g. Pikel pa poroča o odbiranju plemenjakov, o vzimovanju in o presoji zaloge strdi za zimo, kar nam tudi praktično pokaže na enem A. Ž. panju.

Dne 9. oktobra popoldne je bil občni zbor pri Žužovih gospodičnah v Zalcu, ki že 10 let vneta čebelarji, in gđč. Mimi že 10 let vneta in navdušena članica naše podružnice. Vsa čast ji! Posnemajte jo! Načelnik poda na kratko svoje letno in obenem tajniško poročilo, g. Pikel pa svoje blagajniško. Blagajna kaže 116 kron prebitka.

V odbor so bili voljeni večinoma prejšnji odborniki, in sicer: načelnikom g. Srečko Pečar, ki je obenem tudi tajnik; načel. nam. g. Franc Ajdič, blagajnik in poročevalec na shodih g. Andrej Pikel; odbornikom: gđč. Mimi Žuža za Zalec, g. Dolfe Wudler za Petrovče, gđ. Voglar in Skraber za Griže, g. Ivan Terseglav za Št. Juri ob Tab., g. Ivan Zottler za Gomilsko, g. Fran Lorber za Braslovče, g. Bogomir Zdolšek za Letuš in Pako, g. Z. Dolšek starejši za Polzelo, g. Sinica Robert za Št. Peter in gđč. Draga Zajc za Gotovlje.

Delegatom je zopet potrjen načelnik gosp. Pečar.

Končno nam je še pokazal g. Pikel, kako se spletajo slamnate blazine za žnidaršičeve panje. Nato sta se z načelnikom v prijaznih besedah spominjala častne desetletnice čebelarstva pri Žužovih ter jih stavila vsem v najlepši zgled, koje sloves se je potem tudi primerno obhajal. Hvala in čast gđč. Mimiki in sestram!

Izrekla se je tudi želja, da bi se za štajersko čebelarsko pokrajinsko zvezo ustanovilo v Celju založništvo vseh čebelarskih potrebščin, ker je poštnina iz Ljubljane tako draga in se zaradi tega vse potrebščine še bolj podraže. Poročevalec.

Člane čeb. podružnice »Zgornje Dravsko polje« prosim, da se oglasijo najkasneje do 15. decembra t. l. pri načelniku podružnice v zadevi sladkorja. — I. Pinter, tč. preds.

Čebelarska podružnica v Vodicaх nad Ljubljano vabi vse člane in tudi druge čebelarje na občni zbor, ki bo dne 27. decembra t. l. (na Št. Janžev dan) ob 9. uri v Vodicaх na »Pošti«. Polnoštevilna udeležba se pričakuje. Odbor.

Čebelarska podružnica v Središču ob Dravi priredi dne 26. decembra t. l. ob 2. uri popoldne v pisarni Kmečke posojilnice svoj redni občni zbor s tem-le sporedom:

1. Volitev odbora, 2. poročilo tajnika, 3. poročilo blagajnika, 4. zadeva o sladkorju. K polnoštevilni udeležbi vabi Odbor.

Člani čebelarske podružnice za Ljubljano in okolico

POZOR!

Čebelarska podružnica za Ljubljano in okolico bo prejela od čebelarskega društva za Slovenijo 360 kg neprečiščenega (rujevega) sladkorja za pomladno kraljenje čebel po ceni 26 K za kg loco Ljubljana.

Ker je nakazana množina sladkorja prav malenkostna in ne pride na panj niti pol kg, se vsi člani podružnice, ki na ta sladkor reflektirajo, opozore, da najkasneje do 4. decembra t. l. vestno in natančno javijo načelniku podružnice Ivanu Elsnerju čebelarju v Vodmatu št. 75, število in vrsto panjev, ki so jih pustili za plemo.

Člani, ki se do tega termina ne bi odzvali temu pozivu, izgube pravico do sladkorja.

Čebelarska veselica v Metliki. Dne 6. novembra t. l. je priredila tukajšnja čebelarska podružnica v korist zgradbe »Čebelarskega doma« in nakupa čebelarskih potrebščin čebelarsko veselico, ki se je nad vse pričakovanje dobro obnesla. Spored je obsegal predvsem igro »Čebelarjev god«, ki jo je priredila naša vrla čebelarica g. Drag. Kosijeva v Celju. Podružnični odbor ji je vrlo hvaležen za njeno prijaznost, da mu je igro posodila. Igra, ki večini čebelarjev še menda ni znana, ima sledečo vsebino: (Upam, da me g. Kosijeva ne bode radi tega prijala za ušesa.) V I. dejanju slika boje in težave, katere mora prestati vsak, kdor hoče postati — čebelar. Nad vse krasno je II. dejanje. (Speče čebelice, petje matice, ples čebelic in častitke čebelarju.) III. dejanje nam predočuje čebelarja, živečega samo za svoje čebele in svoj panj, ki mora biti edino pravilen, nad vse praktičen in v vsakem oziru neprekosljiv! Takega nam hoče prihodnje leto razstaviti Jože Vosek. Poleg igre je bilo na sporedu še: »Priprava k rojenju, muholov, rojenje«, z eno besedo vse, kar more nuditi — čebelar. Vsak gost je prejel pri vstopu »izkaznico« — kruh z medom. Da ste videli naše male, kako so hodili po 5-, 6 krat po novo »izkaznico« in dobro čebelarjevo srce jim jo je vsakokrat radevolje privoščilo. In zvečer! Kako se je vse pripravljalo k »rojenju«! Vse brez razlike stanu in stranke se je udeležilo te prireditve. Na ponudbo so bile razne »sladkosti« medenih izdelkov, med in kruh pa je bil vsakomur na razpolago. Da je cela prire-

ditev tako vrlo dobro uspela, je predvsem zasluža naših matic g. Barletove, dr. Širkove, Kobalove in Jenkove, ki so prispevale z različnimi medenimi izdelki. Naši vrli igralci (gdč. Vanda Barle, Cveta Morela, g. Joško Zalar) so bili pod spretnim vodstvom g. Špana v vsakem oziru kos svojim vlogam. Matiča (Pika dr. Širkova) in čebelice (Drobnič, Fux, Guštin, Kobal, Malerič, J. Zorn), kakor tudi straža (N. Barle in O. Zorn) so vestno in točno izvršili svojo nalogo. Pohvalno omenjam tudi »pomlad in solnce žarko«. Hvala lepa ge. Rustjevi za trud in gdč. Weissovi za pomoč! Odbor podružnice se zahvaljuje še posebno gdč. Eli in Anici Kastelic, ki sta s svojo spretnostjo »ustvarili« čebelicam krila in dali spomladnim rožam cveteti. — Omeniti moramo tudi one čebelarje, ki so prispevali k muholovu z darili: gg. Barle, Kobal, Weiss, Jenko, Božič, Ogulin, Slanc, Črnugelj, Gosenca, Klepec, Drganc, Golobič, Judnič in Kambič. — Pogrešali smo, žal, mnogo čebelarjev, ki bi bili pač lahko pripomogli k še večjemu uspehu pri tej prvi čebelarški veselici v Metliki.

Blagajniški zaključek je bil nad vse zadovoljiv; od čistega zneska je plačala podružnica takoj deset kamnov za »Čebelarški dom« iz preostanka pa si nabavi točilo za med, ki ga bodo člani prihodnje leto pridno »vrtali«.

Priporoča se, da bi tudi druge podružnice napravile kako zabavo v korist »Čebelarskega doma«. Na ta način bi se najhitreje razprodali vsi kamni za zgradbo. — Ako bi katera podružnica uprizorila igro »Čebelarjev god« (mogoče bi jo ga. Kosijeva odstopila društvu), tedaj sporočam, da ima podružnica v Metliki »krila čebelic« na prodaj. **Tajnik.**

Gospo Kosijevo vljudno prosimo, da bi dala uredništvu en izvod svoje igre na razpolago. Morebiti bi ne bilo napačno, ko bi se ponatisnila v »Sl. Čebelarju«. (Op. uredn.)



DAROVI.

Za »Čebelarški dom« so do 1. nov. t. l. poslali:

Ga. Marija Humek, sopr. sad. nadzr., Ljubljana 100 K. — Gdč. Štefanija Humek, hčerka sad. nadzr., Ljubljana 100 K. — Gg.: Martin Humek, sad. nadzr., Ljubljana 400 K. — Fr. Lakmayer, župn. v Preddvoru 200 K. — Andrej Kalan, stolni prošt v

Ljubljani 1000 K. — Janko Jovan, ravnatelj žit. zavoda v Ljubljani, 100 K. — Janko Babnik, uradnik tobač. tovarne, Vič 200 K. — Jos. Verbič, profesor, Ljubljana 100 K. — Iv. Jurancič, čebel. učitelj v Andrejcih 200 K. — Avg. Drese, tovarnar, Ljubljana 1000 K. — Franc Košak, posestnik, Grosuplje 1000 K. — Alojzij Peterlin, šol. vodja, Kočevje 400 K. — Fran Štupica, notar, Sv. Lenart 200 K. — Kranjska hranilnica v Ljubljani 500 K. — Ivan Paulšek, Rače 100 K. — Ant. Žnidaršič, tovar., Ilir. Bistrica 1000 K. — Viktor Vokač, veltrgov., Dvor 1000 K. — Ivan Burja, čebelar, Boh. Bela 100 K. — Jernej Šlibar, čebelar, Vel. Lašče 100 K. — Alo z Trink, velemlizarstvo, Ljubljana 500 K. — Čebelarska podružnica v Kranju 1000 K. — Čebelarska podružnica v Boh. Beli 300 K. — Ivan Sajovic, čebelar v Stari vasi, 100 K. — Vinco Strmljan, Tenetišče, p. Litija 40 K. — Ljudska posojilnica, Ljubljana 800 K. — Ljudevit Černej, šol. nadzr., Celje 200 K. — M. B. Miklavčič, čebelar Janesville 650 K. — Čebelarska podružnica v Starem trgu pri Rakeku 900 K. — Fr. Zelenik, čebelar. Prvenci pri Moškanjcih, 400 K. — Iv. Weiss, gozdar, Predgrad, p. Stari trg pri Črnomlju, 700 K. — Čebelarska podružnica na Drav. polu 100 K. — Bratje Markelj, čebelarji, Vrhnika 1000 K. — Čebelarska podružnica na Vranskem 170 K. — Anton Hreščak, župnik, Ljubljana 200 K. — Čebelarska podružnica Krtina 900 K. — Čebelarska podružnica Krka (Dolenjsko) 100 K. — Čebelarska podružnica Beltinci (Prekmurje) 400 K. — Čebelarska podružnica Maribor 1000 K. — Ivan Mesar, ravnatelj, Ljubljana, 200 K. — Čebelarska podružnica Križevci na Murskem polju 100 K. — Skupaj 17.560 K.

Vse p. n. podružnične predsednike vljudno prosimo, da ne vračajo praznih nabiralnih pol, kakor da bi bilo s tem letom nabiranja konec. Ako do konca t. l. ne bodo mogli izpolniti cele pole, naj vposljejo le tisti znesek, ki se bo do konca tekočega leta nabral. Nabiralne pole pa naj obdržijo toliko časa, da bodo razprodani vsi kamni. — Vse tiste gg., ki so početkom tekočega leta podpisali gotovo število kamnov, dotičnega zneska pa doslej še niso vposlali, vljudno opozarjamo, da bi ne pozabili na svojo obljubo in do konca tek. leta znesek vplačali. — Ako bi kdo, ki je kak znesek vplačal, v seznamu ne bil naveden, naj blagohotno reklamira, da se pomena popravi.

Drobiž.

Moljeve kroglice (Moth Bolls) so pripravljene iz katrana, so trde in bele kot sladkor, imajo oster, skoraj zopern duh, in ako jih pustiš na prostem, počasi izhlape. Te kroglice rabijo v velikih skladiščih za kožuhovine in druge volnene izdelke, pa tudi čebelarji jih rabijo pri shranjevanju satja čez zimo, kot eno izmed najboljših sredstev proti moljem. Ako te kroglice položimo posamezno med satje (tri do štiri med deset okvirov) preden so se molji zalegli, potem smo gotovi, da se jih ne bodo več dotaknili. V nasprotnem slučaju pa je treba najprej molje pokončati, za kar pa rabimo kemično tekočino žveplov ogljik (Carbon disulphide). Ta tekočina je pripravljena iz dveh elementarnih delov žvepla z enim delom ogljika. Kemični znak te tekočine je SC_2 . Hlap te tekočine je moreče strupen in ako se ne razume nje lastnosti, utegne biti človeku nevaren. Kdor to tekočino rabi v zaprtih prostorih, naj pazi na sledeče: Dokler človek čuti neprijeten duh prav tako, kakor bi bil ravno kar odmašil njeno posodo, ni nevarnosti, kakor hitro pa se opazi, da tisti neprijetni duh zgineva, pa se je treba požuriti na sveži zrak. Prvi znak nevarnosti je tudi vrtoглаvost, bljuvanje, močno utripanje srca, in nekaka izprememba v možganih. Kakor hitro začutiš kako izpremembo, požuri se na sveži zrak! Poleg tega pa je ta tekočina tudi jako eksplozivna in previden je treba biti, da ne prideš v njeno bližino s svetiljko ali gorečo smodko. Žveplov ogljik je najboljšo sredstvo proti moljem, ki so se mogoče zalegli v žitnicah, skladiščih za moko ali pa v čebelnem satju. Po nekaj dnevih, ko si rabil to tekočino proti moljem, lahko prezračiš prostor, kjer si to delo opravljal. To pa stori le, ako ti je neprijeten duh v nadlego. Na 70 okvirov rabimo dve unči te tekočine (unča je toliko kot 31.1 grama). Okviri se ne smejo tiščati skupaj, ker sicer hlap ne bi mogel doseči vseh celic. Ta tekočina je dobiti v lekarnah, kakor tudi moljeve kroglice; koliko to stane pri vas, mi ni znano, tukaj ne stane dosti.

Čebelarški pozdrav!

M. B. Miklavčič.

Zanesljivo sredstvo zoper mravlje je naftalin. Ko sem minolo pomlad prepeljal čebele iz Ljubljane v Podgoro in panje zložil v star, že davno opuščeno čebeljak, so jih začele

le v velikih množicah oblegati gozdne mravlje. Izpod lesenega poda so romale v gostih sprevodih po skladih med panji in vse večje prostore zanesle z raznim drobirjem. Siliti so tudi povsod v panje in v posameznih praznih središčih so se kar ugnezdile. Večkrat sem jih z vso šaro vred preganjal s panjev, a vse je bilo zaman. Ko sem čez teden dni prišel zopet v čebeljak, sem našel vse pri starem. Da bi se spaka znebil enkrat za vselej sem poskusil sredstvo, s katerim preganjajo šurke. Kupil sem v to svrhu v lekarni za par kron naftalina in mu pri mešal v prah zdrobljenega sladkorja. Par pesti te mešanice sem potresel med panji in po skladih po tleh, zlasti po tistih krajih, kjer so mravlje prihajale izpod poda.

Izpočetka se mi je zdelo, da ne bo nič pomagalo, ker se je žival trdovratno branila, da bi zapustila tako udobno in zapeljivo stanovanje. Toda čez par tednov sem že opazil, da so sprevodi bolj in bolj redki in klaverni. Tudi tiste običajne navlake niso več nosili v sklade. Proti poletju so polagoma zginile mravlje popolnoma. Že več mesecev nisem videl nobene več. Radoveden sem kaj bo na pomlad.

Zahvala.

Za mnogobrojno spremstvo vsem, ki so prišli od blizu in daleč k pogrebu mojega nepozabnega soproga in očeta

Jožefa Koširja

hišnega posestnika v Kozarjah

izrekam najiskrenejšo zahvalo. Prisrčno hvala podružnici čebelarskega društva na Viču za peklo nitev krasnega venca. G. Babniku za njegov trud. Nadalje vsem članom, ki so obiskali dragega pokojnika v njegovi dolgi, mučni bolezni.

Kozarje, dne 7. novembra 1921.

Ivana Košir, soproga.
Vinko in Milan, sinova.

Čebelarji, pozor!

Društvo potrebuje večjo množino **medu in voska**, ki ga plačuje po dnevnih cenah. Med mora biti čist, pristen in od **zdravih čebel**; vosek pa lepo rumen, brez vsake primesi in goščave na spodnji strani. Ponudbe je poslati društvu, če le mogoče naj se vpošljejo tudi vzorci z navedbo cene.



Sladkor, ki ga je društvo prejelo iz Belja in se bo razdelil med podružnice, se je preiskal na državnem kmetijsko-kemijskem zavodu v Ljubljani ter smo prejeli to-le svedočbo:

Pepela	0.64 %
sladkorja	96.80 %
vlaže	0.75 %
organskih nesladkornih snovi	1.81 %
uporabna vrednost	93.60 %

Reakcija nevtralna.

Vonja ni neprijetnega; po osušitvi dobi celo prijeten vonj. Okusa je prijetnega.

Iz tega sledi, da je preizkušeni surovi sladkor razmeroma jako čist in visoko odstoten. Nenavadnih snovi ne vsebuje.

Vonja in okusa je sladkor še dokaj prijetnega in je zaradi tega v sedanjih razmerah neposredno poraben za človeški konsum.

Za krmljenje čebel je služil poglavitno rafinirani sladkor in pa takozvani kandi-sov cukor, ki pa je pripravljen tudi iz rafinade. Če je uporaben za ta namen neprečiščen (surovi; sladkor, ki vsebuje vedno nekoliko melase, nimamo izkušnje. V tem pogledu bi bilo vprašati za mnenje izkušenega čebelarja.«

Iz tega je razvidno, da je sladkor vobče dober, ker nima v sebi nobene škodljive snovi. Kot zimska hrana za čebele pa kljub temu ni poraben, ker vsebuje blizu 2 % organskih nesladkornih snovi in precej rudninskih snovi, ki človeku sicer niso škodljive, ki bi pa pri

čebeli gotovo povzročale nerednosti v prebavilih, katerih posledica bi bila griža, zlasti ako bi ga uživale v dobi, ko ne morejo izletavati.

Opozarjamo torej vse člane, ki bodo sladkor prejeli, da ga shranijo za tisto dobo, ko bodo čebele redno izletavale. Za zgodnjo spomladansko krmljenje pa naj kupijo na vsak način **čisti sladkor**.

Kdor hoče biti popolnoma brez skrbi, naj ta sladkor zamenja z rafinado in naj ga uporabi za konsum, rafinado pa krmi čebelam.

Čebelarstvo društvo za Slovenijo v Ljubljani ima na razpolago

močne steklenice za med

s pokrovčkom po sledečih cenah:

1 1/2 kg	K 32.—
1 kg	K 22.—
1/2 kg	K 16.—
1/4 kg	K 10.—
1/8 kg	K 8.—

Na razpolago ima tudi

pristen domač med

kilogr. po K 70.—. Cene s kozarci vred

1 1/2 kg	K 136.—
1 kg	K 92.—
1/2 kg	K 50.—

Dobi se pri blagajniku Čebelarkega društva gospodu Mesarju v Jugoslovanski knjigarni v Ljubljani.

Vešč čebelar,

vinogradnik in sadjar, želi dobiti službo. Ponudbe na upravo našega lista pod št. 100.

Vsled odsotnosti lastnika se proda lep

razložljiv **čebelnjak** in 24 novih

A. Ž. panjev, dalje 3 velike pločevinaste posode za med z lesenimi oboji. Pojasnila pri blagajniku Čebelarkega društva v Jugoslovanski knjigarni.

Čebelarstvo orodje je na razpolago pri blagajniku Čeb. društva v Jugoslovanski knjigarni po cenah, označenih v ceniku samo ob sredah in sobotah dopoldne. Ob drugih dnevih se priračuna 10% za zamudo časa.

Gospodarska zveza

v Ljubljani

prodaja specerijsko
in kolonijalno blago, umetna
gnojila in krmila, sir, surovo maslo in
kondenzirano mleko ter preskrbuje vsako-
vrstne poljedelske in sadjarske stroje.

Velika zaloga
pristnih domačih
vin po zmernih
cenah.