

RAZVOJ OBRTI V OBČINI

Vloga obrtne dejavnosti, ki je v gospodarstvu občine udeležena z 12 %, je zelo pomembna, ker po eni strani dopolnjuje industrijsko proizvodnjo, po drugi strani pa nudi svoje storitve občanom, hišnim svetom in delovnim organizacijam iz gospodarstva in negospodarstva.

Če primerjamo razvoj obrtne dejavnosti z razvojem celotnega gospodarstva, ugotovimo, da je družbeni proizvod v celotnem gospodarstvu v letu 1966 porasel v primerjavi z letom 1964 za 34,9 %, v družbenem sektorju obrti za 35 %, v zasebnem sektorju obrti pa celo za 44 %, na kar je brez dvoma vplivala spremenjena politika do zasebne obrti.

Družbeni sektor obrti se razvija vzporedno s celotnim gospodarstvom v občini, pri čemer je razveseljavajoč podatek, da se storitvena obrt razvija celo nekoliko hitreje od proizvodne obrti. V letu 1964 je bila namreč storitvena obrt udeležena v bruto proizvodu celotne obrti s 25,5 %, v letu 1966 pa že z 31 %. V tem obdobju je bruto proizvod proizvodne obrti porasel za približno 25 %, v storitveni obrti pa celo za približno 64 %.

NA RAZVOJ ZASEBNE OBRTI VPLIVA DAVČNA POLITIKA

V obdobju do 1. 1. 1965 so bile za zasebne obrtnike predpisane visoke davkatve, ki so imele po eni strani fiskalni značaj, po drugi strani pa so skušale uravnati zasebne proizvodne odnose, da se ne bi ponovno pojavili elementi starega kapitalističnega družbenega reda. Čeprav je bila taka politika razumljiva in upravičena, je njeno sploševanje dušilo manjše obrtnike zlasti v storitveni obrti. Posledice so se odražale v upadanju števila obrtnikov in v upadanju njihovega prome-

ta. Glede na te negativne posledice je zvezna skupščina sredi leta 1964 sprejela temeljni zakon o financiranju družbeno političnih skupnosti in temeljni zakon o prispevkih in davkih, ki v bistvu tvorita celoto, po svoji vsebini pa predstavljata konkretizacijo načel naše nove ustave.

Tu gre predvsem za uzakonjenje dveh ustavnih načel: — družbeni sektor in sektor samostojnih obrtnikov naj bi bila načeloma obremenjena z enakimi finančnimi obveznostmi do družbene skupnosti,

— vsak občan je dolžan po svoji gospodarski moči prispevati za materialne potrebe družbene skupnosti s tem, da plačuje prispevke in davke. Spremenjen sistem obdavčitve zasebne obrti je tudi v naši občini v precejšnji meri izboljšal njen položaj.

Povprečna obdavčitev (v letu 1964 dohodnina in občinska doklada, v letih 1965 in 1966 pa prispevek iz osebnega dohodka) na enega obrtnika je v letu 1964 znašala 2.724 N din, v letu 1966 pa 2.470 N din, oziroma 9,3 % manj. Pri tem

Iz naših delovnih kolektivov

RAČUN RENTABILNOSTI

Ničkolikokrat je mestni promet že skušal poiskati račune rentabilnosti. Toda krivulja na pokazateljih zaključnega računa, ki je ob 40 milijonih S din na moč prepričljiva, je pokazala, da se je kaj kratka doba rentabilnega poslovanja vnovič sprevrgla v izgubo.

MANJ IN MANJ POTNIKOV

Število prepeljanih potnikov v ljubljanskem mestnem prometu se je zmanjšalo v primerjavi z letom 1965 za 314.980.000, torej za 0,6 odstotka.

Na dlani je torej dejstvo, da se je kljub naraščanju števila prebivalstva zmanjšalo število potnikov, čeprav smo še pred nekaj leti z veseljem postavljali vse višje in višje številke ob našem mestnem prometu. Posegli smo celo v račun rentabilnosti, ki nam ga je zagotavljalo vsakoletno povečanje v mestnem prometu. Vendar smo klonili pred sklepnim računom, ki je pokazal minulo leto sončne in senčne strani in sicer kaj klavni letini.

Pokazatelju o zmanjšanemu številu prepeljanih potnikov se je pridružilo še manjše število mesečnih vozovnic. Poiskati je bilo treba nove rešitve.

KRIČEČ PRIMER STROŠKOV REPRODUKCIJE

Težave, ki so se pojavile pred 2000-članskim kolektivom „Ljubljana - transporta“, navsezadnje le niso nepremostljiva ovira.

„Stroški reprodukcije“, meni glavni računovodja „Ljubljana-transporta“ Edvard Pirnat, „se v cestnem prometu pri nas približujejo povprečju stroškov v prometu zahodnoevropskih držav. Vozila kupujemo v inozemstvu, z njimi tudi vse ustrezne rezervne dele. Do tu je pot na videz sila preprosta. Vendar nam ni lahko, ko moramo odšteti povrh še 30 odstotkov za carine in prometni davek. Čeravno so se cene našemu gorivu

približala cenam na zahodu, tega ne moremo reči za cene naših tarif, ki so še vedno daleč pod cenami evropskega povprečja.

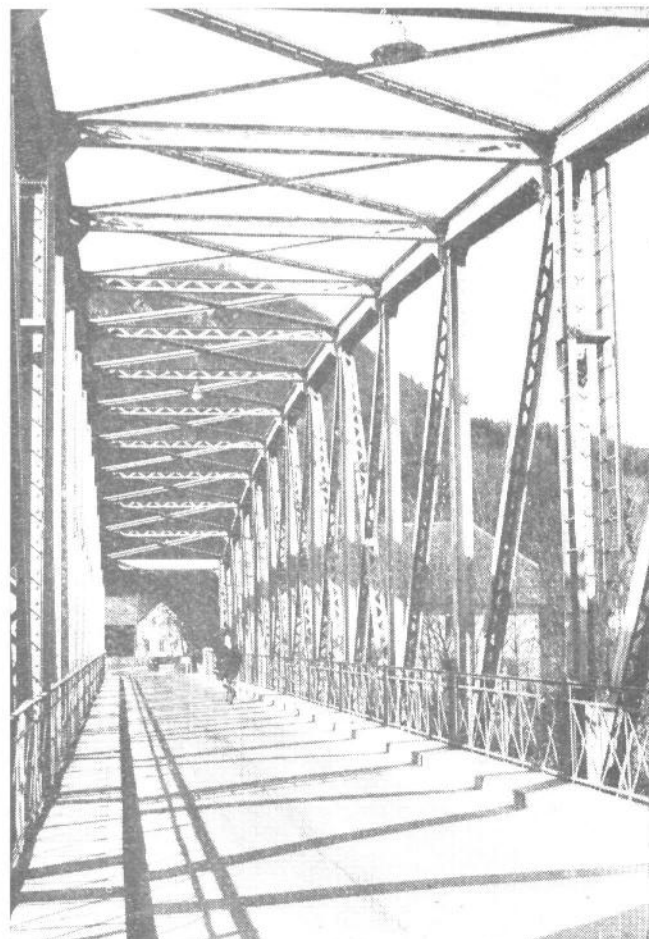
V Trstu velja vozovnica od 50 do 100 lir, v Avstriji od 3 do 5 šilingov... Razumljivo je torej, da lahko povečanje stroškov, ki nam je povzročilo že kopico sivih las, krijemo samo s povečanjem števila potnikov“.

Če ob teh postavkah v tem ne bi uspeli, računajo v „Ljubljana-transportu“ s tretjo možnostjo, ki govori o skrajšanju obsega prometa, zlasti na nekaterih nerentabilnih progah v mestnem ali v izven mestnem prometu.

Primer „Ljubljana - transporta“ ni osamljen. Slovenska avtobusna podjetja bodo namreč skušala že v kratkem doseči pri Gospodarski zbornici SR Slovenije povečanje potniških tarif vsaj do meje tarif, ki veljajo v drugih naših republikah. Potniške tarife so namreč v Sloveniji glede na prevoženi kilometer še daleč pod tarifami v domala vseh drugih republikah, saj je pri nas osnova v ceni 8,5 S din za kilometer, drugod pa 12 S din ali celo več.

Med možnostmi, ki bi vsaj v majhni meri zagotavljale ljubljanskemu mestnemu prometu prehod k računu rentabilnosti, je za zdaj rešilna ta, da bi podražili usluge za enkratno vožnjo v mestnem prometu za 10 S din. Toda to le v primeru, če Mestni svet Ljubljane ne bi poskrbel za dotacijo mestnemu prometu s sodelovanjem ostalih občin. Izkušnje pa kažejo, da je za tovrstno rešitev kaj malo upanja.

I. V.



Most preko Save v Tacnu čaka svojega tovariša . . .

moramo upoštevati, da so se cene obrtnih proizvodov in storitev od leta 1964 dalje precej dvignile. Davek na tujo delovno silo na enega zaposlenega se je od leta 1964, ko je znašal v povprečju 597 N din, znižal v letu 1966 na 299 N din ali za 50 %.

Po novem davčnem sistemu se v naši občini do sedaj število zasebnih obrtnikov še ni bistveno povečalo.

V letu 1964 je bilo pri nas prijavljenih 600 obrtnih delavnic, v katerih je poleg lastnikov delalo še 414 oseb (tuja delovna sila), v letu 1966 pa 645 obrtnih delavnic s 537 zaposlenimi.

Navedena gibanja kažejo, da se zasebna obrt še ne razvija vzporedno z naraščanjem potreb.

Za to je več vzrokov, na primer visoke družbene obveznosti, ki pa so v novih pogojih močno znižane. Že v letu 1966 smo ugotovili 7,5 % porast števila zaposlenih. Pričakujemo, da bo število zasebnih obrtnikov v prihodnjih letih še hitreje naraščalo, zlasti če se novi davčni sistem ne bo spreminjal in bodo obrtniki videli perspektivo v bodočem razvoju zasebnega sektorja obrti.

Pomanjkanje primernih lokolov.

Starejše zgradbe se umikajo novim, v katerih pa prostori za obrtno dejavnost niso predvideni. Na območju naše občine je bila v povojnem času zgrajena vrsta novih stanovanjskih in poslovnih zgradb, ne da bi bila istočasno planirana potreba po obrtnih delavnicah vzporedno s potrebnimi naraščanja števila prebivalcev.

Med ostalimi vzroki, ki so tudi vplivali na počasnejši razvoj obrti, je treba omeniti še naslednje:

— Kreditna politika poslovnih bank do zasebne obrti: družbeni obrti so banke dajale vsaj nekaj kreditnih sredstev, medtem ko pri zasebni obrti nismo zasledili takih primerov. Poslovne banke bi morale imeti tudi za ta sektor obrti več posluha.

— Dodeljevanje deviz oziroma nabava reprodukcijskega materiala iz uvoza; ta problem za zasebni sektor še vedno ni rešen. Zasebnim obrtnikom zato primanjkuje materiala, ki ga pri nas ne proizvajamo ali pa ga proizvajamo v premajhnih količinah.

— Cenzus, da zasebni obrtnik ne sme imeti več kot 70m² prostora v svoji delavnici: tak administrativni ukrep ovira sodobnejši način dela in higiensko ureditev poslovnih prostorov.

Novi odlok o prispevkih in davkih občanov vsebuje novo olajšavo za zasebno obrt in za tiste občane, ki so na novo začeli z opravljanjem obrtnih in drugih gospodarskih dejavnosti (gostinstvo).

Bojan JURČIČ

stinskih, gospodinjstkih, radijskih in televizijskih aparatov, popravilnico nogavic, obrat za polaganje plastičnih tlakov in za prevoze.

„GALIS“ SE LEPO RAZVIJA

Iz nekdanje skromne obrtne nabavne zadruge se je ob ukinitvi tovrstnih združ pred desetimi leti razvilo trgovsko podjetje z igračami in galanterijskimi izdelki na debelo, „Galisi“.

Podjetje je imelo v začetku svoje poslovne prostore samo na Vodnikovih cestah (ob Tržni ulici), vendar so ti prostori kmalu postali pretesni. Zaradi tega je podjetje prevzelo tudi bivše prostore tiskarne „Slovenija“ v Lepodvorski ulici. Enega izmed svojih obratov pa ima „Galisi“ tudi v Šmartnem ob Savi.

Trgovsko podjetje „Galisi“ je imelo lani z 31 zaposlenimi delavci skupno 1543 milijonov S din prometa.

„USLUGA“ IMA VELIKE USPEHE

Bivše servisne delavnice krajevne skupnosti Zgornja Šiška so se pred dvema leti osamosvojile v samostojno podjetje „USLUGA“. V tem času so se razmere iz temelja spremenile. Število zaposlenih se je dvignilo od 60 na skoraj 100. Njihov povprečni osebni dohodek je lani znašal okrog 70.000 S din.

Delovni kolektiv podjetja „Usluga“ je imel lani že 212 milijonov S din plačane realizacije in 17 milijonov S din čistega presežka. Ustanovili so 5 novih obratov in modernizirali stare. Nabavili so nekaj novih strojev in dostavni avto.

„Usluga“ ima sedaj 13 delovnih enot: pralnico, kemično čistilnico, soboslikarski in pleskarski, instalaterski, elektrotehnični, gradbeni in parketarski obrat, šivalnico, obrate za popraviljanje go-