

<hr/>	
IZ VSEBINE	str.
– Okrogla miza: poslovodni odbor informira in pojasnjuje (nadaljevanje prispevka iz Glasila KTL 12/85)	2,3,4
– O poslovanju SOZD Slovenija papir	4
– Prvi podatki o poslovanju KTL v letu 1985	5
– Kako učinkovito izkoristiti čas	5,6
– Pred sprejemom planskih dokumentov DO KTL	6
– Terminologija v papirno predelovalni industriji	7,8
– Stafetni intervju: Franc Savnik	9,10
– Kadrovske spremembe	10
– Na 14. seji DO KTL	11
– Izvedba volitev 1986	12
– Konec prese- nečenj	12,13
– Iz glasil drugih DO	13
– Skrtalo	13
– Nagradna kri- žanka	14
<hr/>	

ZA 11% NAD PLANOM IN PA 13% NAPRAJN LETU 1984 POVEČAN IZVOZ NA KONVERTIBILNI TRG

IZVOZ 1985 - USPEŠNO

Minilo je tretje leto intenzivnih prizadevanj za povečanje izvoza. Ugotoviti smemo, da smo v preteklem letu z večino tujih partnerjev navezali trajne poslovne odnose, zato so bili tudi izvozni posli dokaj enakomerni tekom celega leta. Žal še vedno ni šlo brez težav, ki so posledica naše slabe organiziranosti in koordinacije. Razveseljivo pa je dejstvo, da v večini TOZD izvozna naročila zelo dobro obvladujejo. Poudariti velja, da smo proti koncu leta pričeli z izvozom papirnih rolic iz tozd Pako, ki zelo dobro obetajo za leto 1986.

Izvoz za leto 1985 smo planirali v vrednosti 3.416.000 USA S, dosegli pa 3.774.954 USA S ali 111%. V letu 1984 smo izvozili za 3.335.519 USA S, to se pravi, da smo izvoz povečali za 13%. Pomebno pa je tudi dejstvo, da smo bistveno spremenili strukturo iz-

voza in sicer smo zmanjšali obseg kompenzacij. To se je seveda ugodno odrazilo na naše poslovanje saj so se prilivi deviz povečali od 2.182.292 v letu 1984 na 2.943.142 USA S v letu 1985. To je omogočilo relativno ugodno pokrivanje naših obveznosti do tujine kot tudi dokaj reden uvoz rezervnih delov in reprodukcijskih materialov.

Omeniti je potrebno, da smo se na drugi strani postopoma umikali iz trgov Vzhodne Evrope, ker tzv. klirinški izvoz ne prinaša deviz, razen tega pa ga uspešno nadomeščamo s konvertibilnim. To bo tudi naša usmeritev v bodoče. Dosegli smo realizacijo 2.169.104 CI S ali 99% letnega plana.

Izhodišča za izvoz v letu 1986 so dobra, saj bomo nadaljevali dose- danje izvozno usmeritev. Glede na novo zakonodajo bomo morali si-

cer marsikaj spremeniti, vendar smo v ocenah optimisti. Pripravljamo se na nove izvozne možnosti, ki jih prinašajo nove kapacitete na programu kuvert, regulatorjev in impregnirane valovite embalaže. Vse to nas zavezuje z novimi deviznimi obveznostmi, istočasno pa so to nove tržne prednosti z izdelki, za katere je precej zanimanja.

Kljub dobrim rezultatom, pa je v celoti naše izvozno poslovanje še vedno v marsikaterem pogledu zelo slabo. Kvaliteta izdelkov pogosto preveč odstopa, ne spoštujemo dobavnih rokov, slabo koordiniramo delo znotraj DO in tudi navzven. Skratka, naše poslovanje moramo še v mnogih ozirih izboljšati. Potem pa smemo pričakovati večjo izvozno uspešnost, kot pogoj nadaljnjega razvoja in poslovne učinkovitosti.

M. Caf



70 297/87

Vse sile v akcijo, da bomo v DO KTL nagrajevani po načelu: „Za več in boljše delo — večji OD“

Že v prejšnji številki Glasila KTL smo bralce seznanili, da bomo del odgovorov na vprašanja delavcev

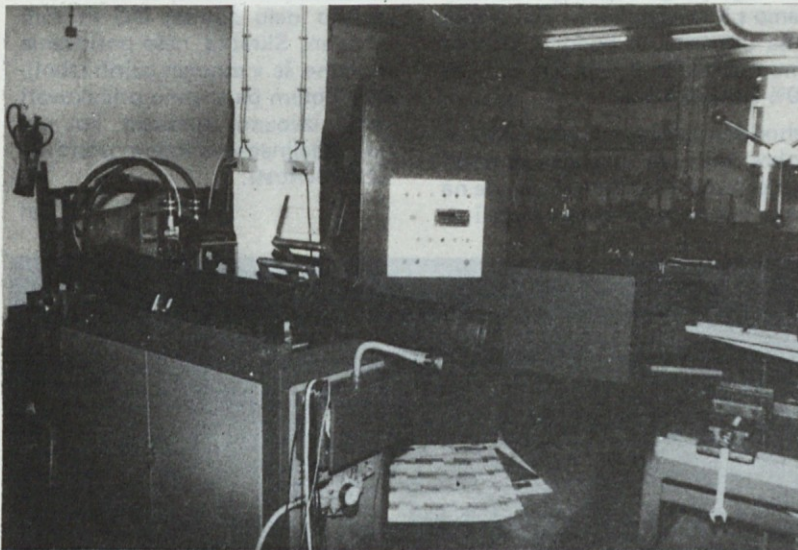
z okrogle mize dne 11. decembra, objavili v januarški številki in s tem prispevkom to izpolnjujemo.

NASO SIBKO TOČKO V LEPOPNI SLIKI DO KTL — TOZD JELPLAST BOMO SKUŠALI ČIMPREJE ODPRAVITI

Na vprašanje delavca Milana Berčiča, iz tozda Jelplast, ki je bilo navedeno že v prejšnji številki, je predsednik poslovnega odbora Miran Rižner odgovoril:

Glede naših delavcev v tozdu Jelplast in njihovih težav moram reči, da smo vsi slabe volje na to temo, zaradi česar tudi razmišljamo o radikalnejših posegih v tozdu za saniranje sedanjega stanja. Dejansko je Jelplast šibka točka v lepotni sliki KTL in nam stalno kvari tudi zunanji izgled. Pri tem mislim, da je to po nepotrebnem in da sami sebi delamo težave. Zato imamo namen, da poslovodni odbor, razširjen s še nekaterimi odgovornimi delavci za vaše poslovanje, pride k vam v kolektiv z željo, pogovoriti se kako izboljšati razmere. Dejstvo je, da imamo sicer sami že določene predloge za poslovanje v naprej, toda potrebno je, da tudi vi sami poveste kaj o tem mislite, nakar se bomo mo-

rali skupno odločiti kako naprej. Vedeti namreč moramo, da Jelplast nima tako dobrega programa kot ga imajo na primer Kartonažna Ljubljana, Kartonaža iz Rakeka oziroma drugi tozdi KTL. Njen program je dejansko najbolj pod udarom svobodne konkurence in sicer, tako zaradi predimenzioniranosti kapacitet, kakor tudi zaradi kapacitet privatnega sektorja, ki z majhno režijo, zelo konkurira družbenemu sektorju. Majhni in taki kot obstojate, ste pod največjim udarom konkurence in si zato najtežje lahko pridobivate dohodek in osebne dohodke. Potrebno bo torej najti preusmeritev oziroma kombinacijo s kovinsko stroko, za kar že tudi imamo nekaj idej, s tem, da bi še vedno izdelovali, seveda v manjšem obsegu, proizvode iz plastike. Vsekakor pa se bomo o tem kompleksno pogovorili pri vas med delavci v samem kolektivu.



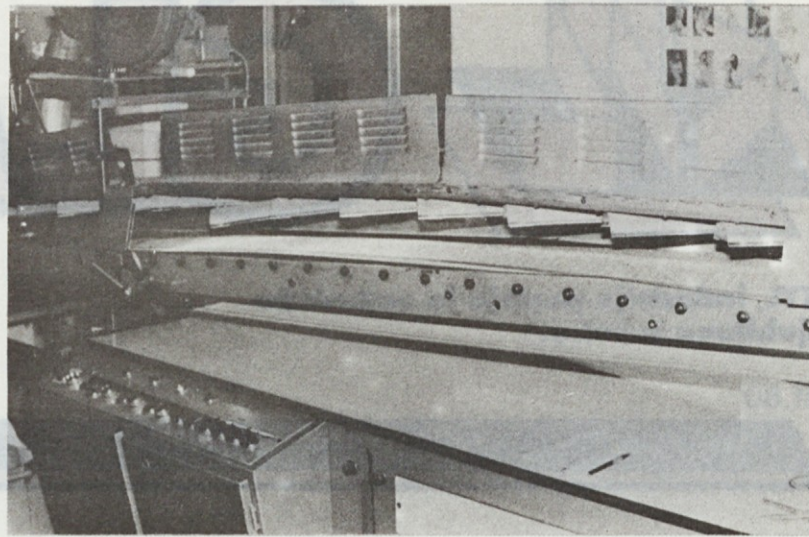
Izdelava avtomatskih — elektronskih žag v tozdu Kartonažna Ljubljana

DELA VCI TOZDA JELPLAST SO PRIPRAVLJENI NA VSAKO OBLIKO DELA — ČE TA LE BO ?

Janka Kokelj iz Jelplasta: Moram pripomniti, da so bili uspehi pred-sanacijske komisije s predlaganimi ukrepi v sanaciji našega tozda minimalni, prav tako pa še tudi niso urejeni naši medsebojni dohodkovni odnosi. Dejansko imamo izredno visoke stroške tudi zato, ker nimamo dovolj lastnih obratnih sredstev, povezano s tem pa tudi glede tega ni bilo ničesar dočelnega. Ta pojav ni sedaj trenuten, ampak se vleče že skozi vse leto in ne vemo ali je tako stanje

samo v Jelplastu. Smatram pa, da so naši medsebojni delovni odnosi v tozdu taki, da v kolikor je potrebno, ob večjih naročilih, je s strani delavcev velika pripravljenost kadarkoli delati — tudi v nočnih izmenah ali kot zadnjič ob nedeljah. Zato mislim, da je pri nas glavni problem glede vprašanja razvoja in marketinga.

Miran Rižner: Resnično so to neke alergične točke, ki jih bomo skušali rešiti!



Sušenje lepila pri proizvodnji kuvert na avtomatskem stroju za izvoz

TUDI V KUVERTI SI DELAVCI ŽELIJO ČIMPREJE ZGRADITI NOVO TOVARNO

Jožica Žabkar iz tozda Kuverta: Na zboru delavcev smo v tozdu Kuverta glasovali, da bomo sofinancirali gradnjo nove tovarne. Istočasno pa nam je bilo odgovorjeno, da ko tudi mi pridemo na to pot, bomo prejeli enako pomoč. Pri tem pa se sedaj delavci sprašujejo:

- kje bo to zagotovilo zapisano?
- iz preproste logike ne razumemo: če danes dva tozda ne moreta sama financirati svoje gradnje, kako bosta tedaj zmogla po enem

letu sodelovati, ko se bo tudi tozdu Kuverta pojavila v isti situaciji in prav tako iskala pomoč drugih. Sami smo sicer glasovali, da prispevamo pri soudeležbi ker vemo, da nas k temu veže naš samoupravni sporazum, toda naravno se nam pri tem postavlja tako vprašanje. Dejstvo je, da tako kot je zapisano v naših planih, po katerih naj bi bila investicija končana v enem letu, ne bo izvršena, po tem času pa bomo sami v težki situaciji, ker že stojimo pred uvozom nove strojne opreme.

MED TOZDI MORA BITI VEDNO PRISOTNA RECIPROČNA MEDSEBOJNA POVEZANOST IN POMOČ

Miran Rižner: Kadar smo v težki situaciji tudi kot ljudje, da recimo v družini načrtujemo nek večji nakup, potem poiščemo vse rezerve in druge možnosti kjer koli se da kaj dobiti in še celo otroci kaj pomagajo, da tako odločitev realiziramo.

Tako smo smatrali, da je tudi KTL velika družina, v kateri si bomo na ta način pomagali. Sedaj v tem trenutku je pač največji projekt pred nami in zato je obstoj neke bojzani. Toda poudariti moram, da smo dejansko smatrali dana zagotovila po samoupravnem sporazumu o združevanju kot recipročno zagotovitev. In kje so te naše možnosti zagotovila? V temeljih srednjeročnega plana DO KTL 1986 — 1990 smo predvideli 8,5 milijard investicij po sedanjih cenah, ob upoštevanju, da izračuni kažejo na našo akumulacijo v višini 12 do 13 milijard, iz česar sledi, da je še vedno ostalo nekaj prostih sredstev. Seveda pa niti mi, niti nihče drug, ne more za pet let ali celo za 2 leti v naprej napovedati in zagotoviti, kako se bodo odvijale razne podražitve ter na podlagi

tega tudi vrstni red naših planiranih združevanj in gradenj, seveda ob upoštevanju, kaj bo tedaj realno uresničljivo in kaj možno — oziroma ne. To je torej točno nemogoče povedati, toda v globalu ni dejansko nobene niti materialne ali vsebinske ovire, da ne bi tega zagotovila "recipročne medsebojne povezanosti in pomoči" tudi realizirali.

Vrednostno nameravamo investirati dve tretjini sredstev naše ustvarjene akumulacije, pri čemer pa moramo upoštevati, da je od tega 50% tujih sredstev in tako dejansko angažiranih le ena tretjina naših, kot jih imam planiranih v novem srednjeročnem planu. Iz tega torej sledi, da ni vsebinske ovire za realizacijo plana, pri čemer pa smatram, da se to ne more vzeti "dobesedno", kajti — "ni od mene odvisno kako bodo vse stvari dejansko v življenju potekale!"

J. Žabkar: Ravno iz tega naslova, ki ste ga na koncu poudarili, so namreč delavci pri nas v tozdu sprožili tudi to vprašanje — "kdo nam daje zagotovilo?"

VEČJE INVESTICIJE LAHKO ZGRADIMO LE S SKUPNIMI MOČMI

Henrik Odlazek: Čeprav je predsednik že v glavnem odgovoril, bi k navedbam še nekaj dodal. Delovna organizacija KTL, ki je sestavljena iz 10 temeljnih organizacij, bo le-

tos ustvarila iz 20 milijard celotnega prihodka nekako 2,2 milijardi sredstev za investicije, pri čemer pa lahko ugotovimo, da bi kljub dobremu poslovanju še vedno lah-

ko ustvarili nekaj več, z boljšim izkoriščanjem kapacitet in drugimi. Toda, če bi v bodoče tako in še boljše poslovali, smo dejansko finančno sposobni zgraditi tak objekt, saj v bodočem srednjeročnem planu drugih gradenj ni več predvidenih. In ker je vaš, recimo, pol manjši, potem tega tudi v nekoliko slabših pogojih ne bo problem realizirati. To bomo zmogli tudi ne glede na kakršnokoli inflacijo, saj se bo v tem primeru tudi naš dohodek za toliko povečal.

Glede vaše druge bojzani ali bodo druge temeljne organizacije tudi pri vaši investiciji združevale svoja sredstva, pa mislim, glede na večkratno doseganje izvedbo, ne bo problem tega organizirati tudi za vas.

Naj se povrnem le malo nazaj, ko je pred nekaj več kot desetimi leti

na Zelenem polju pri Logatcu naša sedanja tozđ Kartonažna pričela graditi novo tovarno Valkarton.

To je bilo tedaj mnogo bolj smelo, saj smo bili precej manjši, pa smo vseeno vsa razpoložljiva sredstva za investicije vložili v to gradnjo. Nadalje naj še omenim naše skupno sodelovanje pri izgradnji in rekonstrukciji tovarne Lepenke v Tržiču, ko vemo, da ta tozđ sama nikdar ne bi zmogla finančno izpeljati te investicije. Naj pri tem še navedem investicijo v TIKI Trbovlje, kjer delavci niso bili proti združevanju sredstev, temveč so bili le zaskrbljeni, ker dejansko že 10 let niso pri sebi ničesar naredili in so zaradi tega tudi zelo zaostali.

In če hočejo zato vsaj normalno poslovati, morajo ustvariti potrebna sredstva, ki jih za te akcije potrebujejo.

Z DELOM SODELAVCEV EMBALAŽNEGA INŽENIRINGA NAJ BI SE KTL POJAVILA NA TRGU S KONKURENČNEJSO PONUDBO

Slavko Stankovič: V celoti se tudi sam strinjam z bojznijo, ki jo je navedel delavec iz tozđ Kartonaža Rakek in sicer, da pridejo še težji časi, ne glede na trenutno sliko, ki kaže ugodne rezultate. To pa pomeni, da moramo narediti tudi kvalitetni korak na področju nagrajevanja in to ne samo v tozđih za delavce pri strojih s postavljanjem zahtevnejših norm, temveč tudi v drugih delih delovnega procesa in v delovni skupnosti, predvsem na področju komerciale.

Le-ta se je na zadnjem referendumu zelo slabo odrezala pa čeprav je bil zanjo izdelan zelo zanimiv, atraktiven sistem nagrajevanja kakršnega se priporoča tudi drugje, toda zanj ni bilo pravega odziva. Za pristop k boljšemu poslovanju pa je bila v delovni skupnosti izvedena še ena organizacijska sprememba, s katero je bil ustanovljen embalažni inženiring, ki naj bi apliciral obstoječe proizvode in ustvaril nove, da bi se tako znašli na tržišču s konkurenčnejšo ponudbo itd.



Glajenje sive lepenke v tozdu Lepenka Tržič, ki se predelana v naših tozđih tudi izvažata

DA NAS ZAPUŠČAJO VISOKOSTROKOVNI KADRI JE VELIK RAZLOG TUDI NAŠE SEDANJE NESTIMULATIVNO NAGRAJEVANJE

Milan Seme: Z ozirom, da je tovariš Stankovič sprožil vprašanje o vzpodbudnejšem nagrajevanju, bi ga glede na njegovo delovno zadolžitev, kot vodjo delovne skupnosti vprašal: Koncem leta oziroma nekoliko kasneje nas namerava nepričakovano zapustiti več visokostrokovnih naših dolgoletnih stro-

kovnjakov iz raznih področij delovanja delovne skupnosti. Kako utemeljujete zakaj je prišlo do teh odhodov in ali je mogoče k temu kriva tudi naša določena uravnolovka v nagrajevanju, kakor tudi, kako bomo skušali rešiti ta izpad KTL tako potrebnega strokovnega kadra?



pri izdelavi proizvodov iz valovitega kartona v Kartonaži Rakek

Slavko Stankovič: Mislim, da je vprašanje le nekoliko tendenciozno in s težo postavljeno, kajti fluktuacija v delovni skupnosti le ni pretirana!

Milan Seme: To je resnično, toda dejansko odhajajo le strokovnjaki!

Slavko Stankovič: Predvideva se, da nas bošta zapustila dva ali trije delavci. Če ugotavljamo razloge, potem je osnovni, nedvoumno tudi sedanji sistem nagrajevanja, ki je destimulativen in v katerem je skoraj enako nagrajen tisti, ki se napreza in dobro dela nasproti tistemu, ki preživi osem ur le na podlagi evidence. Seveda pa je poleg tega razloga prisoten tudi osebni interes delavca, ali sama potreba po zamenjavi. V vsakem primeru pa smatram, da nimamo pretirane fluktuacije.

Milan Seme: Ali bomo kadre, ki nas bodo zapustili, nadomestili z novimi?

Slavko Stankovič: Vsekakor!

Dermota Simo iz tozđ Kartonažna: Vemo, da smo z dokaj truda in dela uspeli sprejeti v mesecu maju 1985 samoupravni sporazum o skupnih osnovah nagrajevanja na nivoju DO. V končnih odločbah tega sporazuma piše, da morajo temeljne organizacije do 31. 12. letos uskladiti in sprejeti pripadajoče samoupravne splošne akte s področja nagrajevanja. Želel bi odgovor, kaj je poslovodni odbor na svojem nivoju ukrenil, da bi tozđi to tudi izvedli. Ali je sedanje trenutno zadovoljstvo v to nagrajevanje, ker so osebni dohodki v KTL na splošno in ne samo v nekaterih tozđih dejansko nad povprečjem v Sloveniji tisto, zaradi česar ni nobenega posebnega zanimanja, da bi se to spremenilo?

NEKAJ RAZLOGOV, ZAKAJ ŽE DVAKRAT NI USPEL REFERENDUM ZA SPREJEM PRAVILNIKA O NAŠEM SISTEMU NAGRAJEVANJA V DELOVNI SKUPNOSTI PO SPREJETEM SPORAZUMU

Miran Rižner: Poslovodni odbor je že ob bilančni obravnavi rezultatov poslovanja za preteklo leto v tej zadevi stal na stališču, da ne prevzema odgovornosti za uspešno poslovanje v naprej, če ne bomo materialno vzpodbudili interes tega kolektiva. Pri prevzemu te odgovornosti ne mislim na odgovornost v poslovanju, temveč na tisto, ki naj nam da čimboljše rezultate kot so bili in ne, da so zaradi določenih — slabih — vsi delavci na izgubi! Sami smo pripravili določen program dela, da bi povsod do konca leta sprejeli ustrezne samoupravne splošne akte. Tako so v treh tozđih to že tudi izvedli, v večini ostalih pa potekajo intenzivne aktivnosti, da se te sprejme v kratkem času od decembra do februarja prihodnjega leta. Nikakor pa nam v tej akciji ne gre od rok, da bi to izpeljali tudi v delovni skupnosti, kjer smo že dvakrat ponovili referendum, toda v njej, kot kaže, nočejo sprememb. Moja ocena je, da v delovni skupnosti, v kateri je pre-

težna večina delavcev s srednjo izobrazbo, ki je relativno dobro plačana, če jih primerjamo z višjimi in nižjimi ter s tem povezano tudi z zunanjimi tovrstnimi strokovnimi kadri ni za spremembe, po tisti čisto preprosti logiki: sebe imam pač najraje! In drugi razlog je dejstvo, da imajo ti kadri pri nagrajevanju zagotovljene lestvice, ki dajejo pri komaj 70% ustvarjenem učinku 100% osnove plače. Naj za primer navedem situacijo v Valkartonu iz oktobra meseca, ko so v njem dosegli le 89% proizvodnega učinka in so bili skoraj na meji rentabilnosti. Delavci, odgovorni za prodajo teh proizvodov, ker ni bilo naročil, bi po logiki morali tudi prejeti take osebne dohodke — so pa nasprotno — prejeli 108% osnove.

To torej nikakor ni vzpodbuda, pa čeprav se zavedamo, da je težko in da bo vedno še težje pridobivati naročila — toliko naročil, da bomo vedno delali v eni, dveh ali celo treh izmenah, kakor je pač postavljeno s planom. Sedanji sis-

tem ne daje vzpodbude, da bi se nekdo zavzemal vsaj za 10% boljši proizvodni rezultat, kajti zanj je v teh težkih pogojih poslovanja potrebnih kar 5% več porabljenega energije. To so v glavnem sigurno razlogi, da si večina teh delavcev želi obdržati status obstoječega sistema nagrajevanja. In seveda se sedaj postavlja vprašanje kako naprej, kako to spremeniti? In če sedaj, še povzamem misel tovariša Piska, ki seveda verjetno ni samo njegova, namreč da nekateri tudi izredno dobri komercialisti, ki se zelo trudijo za povečanje naše

prodaje, ne želijo visoke diferenciacije med seboj — pod težnjo "socialnega miru" — enakosti med seboj.

Toda kam pripelje taka težnja socialnega miru in enakosti smo najboljše videli nekoč na Kitajskem: "za peščico riža in zelenjave — celodnevno delo".

Simo Dermota: Vprašanje sem postavil zato, ker v SPIZ-u našim delavcem, ki odhajajo v pokoj, v pokojninsko osnovo ne priznajo vseh tistih dodatkov v našem dosedanjem sistemu nagrajevanja, ki niso v skladu z ustreznimi pravili.

S SKUPNIMI MOČMI MORAMO DOSEČI SPREJEM NOVEGA SISTEMA NAGRAJEVANJA TUDI V DELOVNI SKUPNOSTI

Marjan Pisek: Ne morem reči, da je to vprašanje temveč le moje osebno mnenje, s katerim smatram, da bi bilo potrebno stanje v delovni skupnosti presekat. Prepričan sem, da je to neke vrste konfrontacija tistih, ki pripravljajo ta akt in tistih, ki imajo pripombe oziroma, da se ne najde prava pot za sporazumno reševanje nekaterih pripomb. Prav tako pa sem tudi prepričan, o sprejemu tega akta na delovni skupnosti, kajti v kolikor smo v prejšnjem sistemu sprejeli celo indekse z referendumom, bomo nekako sprejeli tudi ta pravilnik, ki ureja učinke. Seveda pa pri tem smatram, da bo moral tudi poslovodni odbor v kolikor vztraja na določenih stališčih, prislusniti nekaterim pripombam in sprejeti ustrezne korekcije. Mogoče bi se te dalo sprejeti nekako v dolgoročnem obdobju in s tem le doseči tisto, kar smo se namenili spremeniti. Status quo v glavnem ne more ostati, saj moramo sprejeti nov akt o nagrajevanju! Naj se v kratkem še

vrnem na navedeno izplačilo 108 % osebnega dohodka delavcem v prodaji Valkartona. Če upoštevamo, da smo imeli ostali delavci v povprečju izplačilo 119–120%, potem je bil njihov le ustrezno manjši. Poleg tega pa je potrebno pri vsem tem upoštevati tudi, da v naši delovni organizaciji nihče tudi v tozdih ni pripravljen upeljati negativnih učinkov. Nov sistem pa tega uvaja in je mnogo bolj oster in restriktiven. In naj še upoštevamo, da imamo oziroma mislimo, da imamo relativno dobre osebne dohodke, čeprav nam že hiter primerjalni izračun pokaže, da je naše povprečje glede na republiko sicer višje, toda sedaj mnogo manjše kot v prejšnjih obdobjih.

M. Rižner: Na nekaj bi rad dal povdarek in sicer, da smo v KTL že vsi sprejeli skupne osnove ter da je zato pravilnik samo dejansko izvedbeni akt tega sporazuma, ki v glavnem tudi v delovni skupnosti ne more imeti nekih posebnosti.

Drugo pa je glede pravilnika o učinkih, ki ga bomo sprejeli na delavskem svetu. Da, o njem pa bomo pred sprejemom še mnogo diskutirali in ga po potrebi tudi popravili.

M. Pisek: Smatram, da je potrebno delavcem delovne skupnosti podati kompletno informacijo, za kdaj se predvideva ponovno sprejemanje akta o nagrajevanju?

ZAENKRAT NAM NI USPELO, KLJUB VELIKIM NAPOROM, VZPOSTAVITI MEDSEBOJNIH DOHODKOVNIH ODNOSOV MED IZDELovalci IN PREDELOVALCI VALOVITEGA KARTONA V DO KTL

B. Šučur: Postavil bi vprašanje glede urejanja dohodkovnih odnosov ker smatram, da bi morali le-te graditi predvsem znotraj delovne organizacije z namenom, izboljšati kvaliteto proizvodnje in nastopanja na tržišču.

Henrik Odlazek: V KTL je pravi medsebojni dohodkovni odnos znotraj delovne organizacije vzpostavljen na relaciji Lepenka—PAKO, ki je vkljub enostavnosti dokaj dober glede ustvarjanja skupnega prihodka. Dohodkovni odnos, ki smo ga želeli vzpostaviti v okviru proizvodnje valovito — kartonske embalaže, pa smo imeli pri njegovem snovanju velike težave.

Zato je sprejeta kompromisna rešitev s sklenitvijo samoupravnega sporazuma o sodelovanju oziroma skupnem proizvodnjem in predelavi valovitega kartona, vendar pa to ni dohodkovni odnos v obliki skupnega prihodka. Je pa z njim urejen poslovodni odbor, ki se kar redno sestaja predvsem pred vsakimi

Miran Rižner: Mislim, da bi na to vprašanje moralo dati odgovor samo neposredno samoupravljanje v delovni skupnosti!

Slavko Stankovič: V tej zadevi še ni ničesar dokončno določenega. Predvidevamo izvedbo anonimne ankete, s katero bomo ob iskrenem mnenju delavcev dobili smerice za nadaljnje korake.

toda pogostimi podražitvami, kakor tudi glede drugih medsebojnih aktivnosti, kot so vprašanje dobave in drugo. Da bi pričeli urejati vprašanje skupnega prihodka za valovitarje pa zaenkrat v tej situaciji ni prava rešitev.

Miran Rižner: Iz nekaterih splošnih razprav pri nas smo slišali, da nam v naši družbi — ravno po tej tematiki ne gre dobro. Tako pravijo, da sami tujčevo pozicijo v Jugoslaviji znamo urediti, našo medsebojno pa kršimo, ker dva ki sta se o nečem sporazumela, vedno iščeta načine, kako obiti ta sporazum. Vsekakor pa imamo namen potem, ko bo sprejeta novelacija Zakona o združenem delu in drugih zakonov, da ponovno v teh zadevah iščemo rešitev. Pred tem pa bomo obvezno, v polnem spoštovali vse medsebojno sprejete samoupravne sporazume, ki smo jih že sprejeli, pa naj so to sklenjeni glede dohodkovnih odnosov ali pa glede obveznosti pri skupnem financiranju investicij.

Milan Seme

Nekaj podatkov o uspešnosti poslovanja SOZD Slovenija papir v obdobju januar—september 1985

PREGLED NEKATERIH PODATKOV O POSLOVANJU ČLANIC SOZD SLOVENIJA PAPIR V OBDOBJU JANUAR—SEPTEMBER 1985

element primerjanja	Celotni prihodek v 000 din	Čisti dohodek v 000 din	Akumulacija v 000 din	Delež BOD in SSP v ČD (%)	Število zaposl. (iz ur)	Dohodek na delav. v din	Čisti OD/ZAP v din	Indeks rasti NOD/zap. 85/84	Ustvarjen cel.prih. na 100 d. por.sred.	Delež izv.v cel. prih.	Am + Akum. na povpr. upor.posl. sredstva
članica SOZD-a											
"DJURO SALAJ" Krško	22,135.425	2,455.175	856.162	65,1	2.205	1,701.927	52.584	161	120,40	28,0	0,71
"SLADKOGORSKA" Sladki vrh	20,794.419	2,028.754	510.856	75,0	2.383	1,189.080	44.659	168	115,70	23,5	8,53
PAPIRNIČA Vevče	11,031.808	1,582.218	499.831	69,0	1.357	1,680.650	57.867	169	126,10	35,5	10,53
TOVARNA PAPIRJA Radeče	8,021.461	903.075	434.057	67,4	890	1,782.586	47.153	162	124,60	12,9	19,70
PAPIRNIČA Količevo	9,536.861	916.948	187.429	79,6	1.030	1,549.707	51.967	171	120,10	20,1	10,82
KTL Ljubljana	14,786.725	2,977.135	1,388.946	47,7	2.192	1,776.404	52.197	178	135,90	7,6	24,09
PAPIROGRAFIKA Ljubljana	7,368.845	176.664	98.437	44,3	84	2,543.226	71.917	196	103,00	0,3	6,86
RUDNIK KAOLINA Kamnik	624.654	231.882	41.834	81,9	273	1,179.000	52.916	188	206,00	-	17,63
"KNEŽEVAC" Beograd	179.051	41.928	17.424	58,5	46	1,068.608	38.572	196	137,80	-	21,12
DSSS SOZD	216.106	162.923	-	100,0	61	2,926.918	76.358	187	-	-	-
SOZD SKUPAJ	94,635.355	11,475.702	4,034.976	66,4	10.521	1,588.151	51.098	192	121,40	20,2	11,34

KTL Ljubljana, n. sol. o. je članica sestavljene organizacije združenega dela Slovenija papir Ljubljana. Preko te oblike združevanja

dela in sredstev skupaj uresničujemo nekatere aktivnosti kot so planiranje skupnega prihodnjega razvoja, dogovarjamo se o medsebojnih poslovnih odnosih, pretežna dejavnost pa se odvija v SOZD-u na področju ekonomskih odnosov s tujino.

Iz povezanosti v SOZD-u sledijo delovni organizaciji KTL Ljubljana določene pravice in dolžnosti (tudi finančne). Zato je prav, da se spoznavamo tudi z ostalimi članicami SOZD-a oziroma primerjamo naše rezultate z njihovimi.

Iz priložene preglednice podatkov o poslovnih rezultatih članice SOZD Slovenija papir v obdobju januar — september 1985 lahko ugotovimo, da smo skoraj pri vseh kazalcih uspešnosti poslovanja na samem vrhu tabele. Pri tem pa moramo pripomniti, da iz primerjave odstopa Papirografika, ki je trgovska in ne proizvodna organizacija in "Kneževac", ki se bavi z odkupovanjem papirnih odpadkov.

D. KOROŠEC

Fizični obseg proizvodnje je bil precej pod planom

Ko pogledamo nazaj na leto 1985 lahko ugotovimo naslednje: povečali smo konvertibilni izvoz precej nad plan in zmanjšalo se je povpraševanje po naših izdelkih, kar je zadalo ogromno skrbi prodajni službi.

Medtem, ko je bilo v začetku leta veliko težav z oskrbo z izdelavnimi in repromateriali (triplex kartoni, plastične mase ...) pa je od poletja dalje čutili upad naročil, njihovo večjo razdrobljenost in iskanje cenejših dobaviteljev.

V letu 1985 znaša fizični obseg proizvodnje 91.190 t izdelkov, ki so bili namenjeni za domači trg in v izvoz. Dosežena proizvodnja je za 6.785 t (ali za skoraj eno mesečno proizvodnjo) manjša od letnega dinamičnega plana in za 1.649 t manjša od proizvodnje v letu 1984. Po TOZD pa znašajo odstopanja od letnega plana:

Kartonaža Rakek	-	55 t
Lepenka Tržič	+	282 t
Valkarton Logatec	-	5.163 t
Kartonaža Ljubljana	-	1.631 t
Pap. konf. Ljubljana	+	6 t
Jelplast Kamna gorica	-	41 t
Kuverta Ljubljana	+	326 t
Embalažni ser. Koper	-	217 t
Tika Trbovlje	-	347 t
Sigma Gornji M.	+	55 t
SKUPAJ DO KTL:	-	6.785 t
Proizvodnja plošč 04:	-	6.713 t

Kot vidimo je največje odstopanje pri obeh največjih TOZD Valkarton in Kartonaža. Prav pri njiju, pa morda še Jelplastu, je tudi največji problem pri pridobivanju ustreznih naročil.

Najvišji presežek dinamičnega plana beležijo v Kuverti in sicer ga pre-

segajo za 27 %, v Lepenki ga presegajo za 3 %, prav tako v Sigmii.

Za izvoz na konvertibilni in klinirski trg smo proizvedli 8.734 t, to pa je 1.386 t več kot v letu 1984, največ smo izvažali v ZRN, pa tudi v Grčijo, Italijo, na Bližnji Vzhod, Švedsko in ZDA ter v SZ in na Češko.

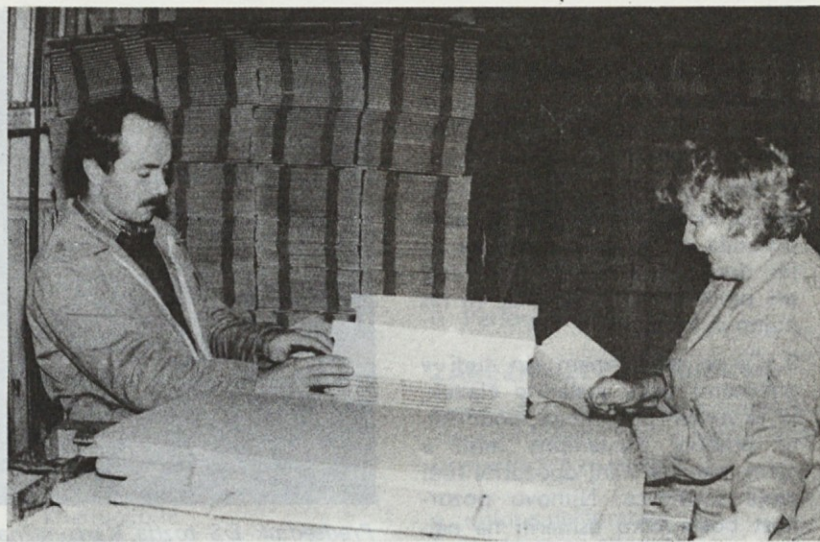
V preteklem letu smo s prodajo izdelkov na domačem trgu iztržili 18.172.570.000 din, z izvozom 1.687.438.000 din, tako da znaša skupna fakturirana realizacija din 19.860.008.000.

TOZD Kartonaža, Valkarton, Kartonaža, Jelplast in Embalažni servis niso dosegle letnega plana fakturirane realizacije, po drugi strani pa ga preostale TOZD precej presegajo (Kuverta za 63 %, Sigma za 40 %), tako da je skupna fakturirana realizacija enaka planirani in je za 86 % višja od fakturirane realizacije v letu 1984.

Največji odmik od letnega plana je pri proizvodnji plošč iz valovi-

TOZD	Fiz. obseg - ton	Fakt. real. - v 000 din	Produkt. v kg/h	Izkoris. v %	Konv. izv. v USA \$
Kartonaža	11.245	2.172.866	26,62	85,8	727.893
Lepenka	10.082	955.558	40,77	-	73.147 x
Valkarton	39.637	6.666.576	56,78	91,4	840.453
Kartonaža	15.649	5.539.285	12,45	77,9	1.043.151
Papirna konfekcija	5.066	1.412.985	16,02	92,5	111.454
Jelplast	259	177.658	3,60	-	-
Kuverta	1.526	1.013.173	10,83	80,3	904.530
Embalažni servis	1.283	314.561	20,65	91,0	-
Tika	4.788	1.206.910	15,55	85,1	65.010
Sigma	1.655	400.436	18,71	92,7	-
DO KTL	91.190	19.860.008	23,09	87,2	3.765.638

x . . . v Lepenki je prikazan le direktni izvoz, torej brez poročila Blenk.



Izdelava proizvodov iz sive lepenke za izvoz v Kartonaži Rakek

tega kartona, kjer znaša proizvodnja 64.277.295 m², za planom pa znaša zaostanek 11.073.300 m² oziroma za 15 %. Vzrok za nižjo proizvodnjo je v manjših naročilih v TOZD, ki te plošče predelujejo in jih zato tudi naročajo manj.

Za DO KTL znaša produktivnost 23,09 kg/h kar pomeni, da na vsakega delavca naše DO v eni izdelavni oziroma režijski uri naredimo 23 kg in 9 dag izdelkov. Ta količina pa je manjša od produktivnosti v letu 1984 za 1%, od

planirane produktivnosti pa kar za 7 %. Planirano produktivnost presegajo le Papirna konfekcija, Kuverta (za 24 %) in Sigma (za 15%).

Izkoristek materiala ni v letu 1985 nič boljši kot v letu 1984, saj znaša 87,2 %, le izkoristki med tozd so se menjali. Tako smo "proizvedli" tudi 11.878 t papirnih odpadkov, katerih večina je bila predelana v Lepenki.

Pregled nekaterih že znanih podatkov po TOZD:

Kako učinkoviteje izkoristiti čas

Žal pogosto vsi ugotavljamo, da vseh delovnih nalog, ki so nam naložene, ne moremo opraviti v razpoložljivem času. Kako se je mogoče izogniti takemu stanju? Načeloma vemo kako: tako, da bolje organiziramo svoje lastno delo, tako, da torej drugače izrabljamo delovni čas kot smo to počeli doslej. Marsikje po svetu imajo celo posebne svetovalce - v ZDA npr. "Time Management Specialists" - ki posamično ali na seminarjih svetujejo, kako je mogoče bolje izrabiti delovni čas. Natisnjena pa je tudi že dolga vrsta člankov, napotkov, pozivov, prošenj, ukazov, priporočil in resolucij, ki - eni bolj, drugi pa manj uspešno! - pripovedujejo, kako naj bi tega strašnega bika, ki tepta sodobni poslovni svet, zgrabili za roge. Tudi mi vam ponujamo takšne napotke:

1. Ne pričnite delovnega dneva z drobnarijami, temveč se najprej lotite najpomembnejših in najbolj obsežnih delovnih nalog. Šele potem, ko ste opravili te, se ukvarjajte z manj pomembnimi. Razdelite vse delovne naloge na 3 skupine: najvažnejše imenujte - A, manj pomembne razvrstite v skupino B in najmanj pomembne naj bodo v skupini C. Ob zaključku delovnega dne boste presenečeni ugotovili, da so se mnoge naloge iz skupine C opravile kar same, oziroma ob opravljanju tistih iz skupin A in B.

2. Vzemite si predvsem dovolj časa za to, da dobro razmislite o najtežjih problemih. Ali bi to mogli storiti celo za zaprtimi vrati, da bi se mogli resnično osredotočiti samo na obravnavani problem, ne pa biti ves čas razmišljanja o

njem v navkrižnem ognju vseh potrebnih in nepotrebnih strank?

3. Prepustite svojim sodelavcem (zlasti podrejenim) več možnosti, da vam pomagajo s tem, da opravijo del nalog, ki ste jih sicer opravljali vi. Če ne morete nič drugega, jim prepustite vsaj listati po strokovnih revijah in modnih listih, prosite pa jih seveda, da vas opozorijo na pomembne stvari v njih.

4. Manj dopisujte! Telefonski pogovor ima običajno isti učinek kot zelo dolg dopis, pa še manj časa porabite zanj! Kadar pa že morate napisati dopis, uporabite standardizirane tekste in že natisnjene obrazce.

5. Imejte več sestankov, toda naj bodo kratki! Vsaj enkrat letno poskušajte ugotoviti, kateri izmed njih so postali nekoristna rutina, redni sestanki zaradi njih samih, in jih takoj ukinite.

6. Pravočasno predvidite, kako bo teklo vaše lastno delo! Zelo koristno je na primer, če nekaj minut ob koncu delovnega časa porabite za to, da si zapišete:

- katere telefonske pogovore boste opravili takoj jutri zjutraj,

- katerih sestankov se res morate udeležiti, katerih pa ne, in

- katerih delovnih nalog iz skupin A in B se boste lotili in v kakšnem vrstnem redu.

7. Vsekakor: stalno spremljajte svoje lastno delo. Poskušajte si odgovoriti na vprašanje: kako porabljam svoj čas, ali ga kdaj zapravljam z opravljanjem nepotrebnih, nekoristnih, dvojnih, slabo pripravljenih, morda celo nesmiselnih del? Potrudite se in en delovni teden za vsakih 15 minut sproti napišite, kaj ste delali! Pri analizi tega zapisa boste gotovo presenečeni. Kaj vse človek ne dela v delovnem času! Če boste ugotovili, na primer, da več kot pol

delovnega časa presedite na sestankih, zborih in podobnih množičnih dejavnostih, se za manj pomembne od njih opravičite ali pa nanje pošljite koga od svojih sodelavcev.

8. Zelo podrobno preverite vsa stalna, nekoliko pa tudi občasna poročila, evidence in statistike, ki jih drugi zahtevajo od vas. Vsaj pri prvih izločite vse, kar ni resno in koristno!

9. Če v strokovnem (in tudi v dnevnem) tisku zasledite članek, ki je vreden pozornosti, podčrtajte posebej pomembne misli v njem, nato pa nanj opozorite tudi svoje sodelavce. Njihovo pozornost boste tako usmerili na najbolj pomembne dele članka in

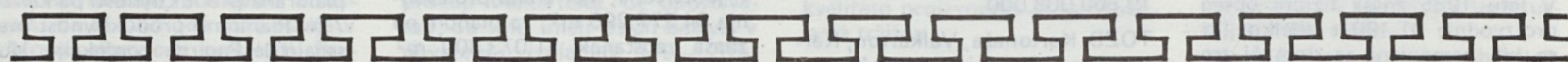


Predsednik DS tozda Kartonaža Milan Zavašnik izročča Borutu Mestinsku priznanje, ki mu ga podeljuje DS tozda za njegov vreden odnos do dela

skrajšali čas branja, sebi pa boste nekoliko razbremenili spomin, ker boste v njem ohranili predvsem "podčrtane" misli.

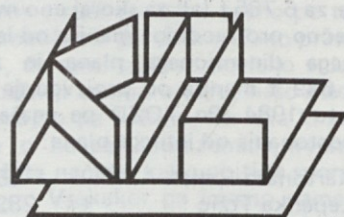
10. Bolje izrabljajte lastne "dodatne čase" (predvsem potovanja). Med potovanjem lahko na primer prav zbrano in predvsem v miru preučujete razna poročila, mišljenja sodelavcev, predloge. Upoštevajte dejstvo, da skoraj vsak službeni let pomeni vsaj urico miru in možnosti za brano delo brez stalnih telefonskih pozivov, "vdorov" sodelavcev, zahtev nadrejenih in podobnega, pa si zanj prihranite obsežnejša poročila in projekte, ki jih morate predelati.

Pripravil:
Rudi KAVČIČ



NAČRTUJEMO NADALJNO RAST DELOVNE ORGANIZACIJE

Pred sprejemom planskih dokumentov DO KTL



Smo v obdobju intenzivnega oblikovanja planov temeljnih in delovne organizacije KTL Ljubljana za srednjeročno obdobje 1986 do 1990. To je tudi potrebno, kajti zakoračili smo že v drugi mesec prvega leta novega planskega srednjeročnega obdobja in tako s sprejetjem planskih aktov, že nekoliko zamujamo.

Čeprav smo v letu 1985 opravili veliko dela pri vsklajevanju pogledov temeljnih organizacij na bistvene elemente nadaljnjega razvoja DO KTL Ljubljana, bomo šele v februarju letos dokončno sprejeli skupne temelje planov TOZD in DO KTL za obdobje 1986 do 1990.

Dosedanje razprave in zaključki so pokazale, da pričakujemo v novem srednjeročnem obdobju nadaljni razvoj delovne organizacije. Pri tem bo pomembno že prvo leto. Plan delovne organizacije KTL Ljubljana za leto 1986 predvideva izredno investicijsko aktivnost.

Za nove investicije naj bi porabili 4.139 milijonov din, od tega za graditev nove tovarne potiskane in kaširane embalaže 3.108 milijonov din. Poleg naložbe v nov proizvodni obrat v industrijski coni MP-3 v Ljubljani, pa bodo temeljne organizacije porabile za posodobitev svoje strojne opreme še 1.032 milijonov din in sicer:

	mio din
TOZD Kartonaža	144,0
TOZD Lepenka	100,3
TOZD Valkarton	258,2
TOZD Kartonaža	55,6
TOZD Papirna konfekcija	93,1
TOZD Jelplast	4,5
TOZD Kuverta	156,1
TOZD Embalažni servis	10,1
TOZD Tika	112,3
TOZD Kartonaža Sigma	38,7
DSSS	59,2

Izven navedenih vrednosti pa naj bi v letu 1986 aktivirali nove proizvodne kapacitete, ki so že plačane ali pa bodo pokrite z medna-

rodnim kreditom v: TIKI (Sloter), Valkartonu (Casemaker), Kuverta (kuvertni avtomati) in Papirna konfekcija (stroj za registratorje).

V objavljeni preglednici navajamo osnovne kazalce obsega nalog in ciljev, ki smo si jih zadali s planom za leto 1986.

Glavni cilji delovne organizacije v letu 1986 bodo:

- povečanje dohodka z nekoliko večjim obsegom proizvodnje, večjim izkoristkom materiala in delovnega časa ter z dohodkovno ugodnejšo strukturo proizvodnje,
- povečanje izvoza v povezavi z dobavitelji surovin na osnovi skupnega izvoza,
- povečanje akumulativnosti poslovanja in v tem povečevati delež akumulacije v čistem dohodku ob realnem porastu osebnih dohodkov za 1%,
- realizacija programa investicij, ki je predpogoj za nadaljno rast delovne organizacije.

Uresničitev teh ciljev bo zahtevala od vseh temeljnih organizacij enotnost in sodelovanje. Izvajanje vseh poslovnih funkcij (komercialne, finančne, proizvodne, kadrovske, razvojne ...) se mora na ravni delovne organizacije voditi enotno in s tem učinkovito.

D. KOROŠEC



Po mnenju sekretariata za informacije v izvršnem svetu skupščine SR Slovenije, z dne 6.6.1979, je Glasilo Kartonažne tovarne Ljubljana, na podlagi 7. točke prvega odstavka 36. člena zakona o obdavčevanju proizvodov in storitev v prometu (Uradni list SFRJ, št. 33-316/72) oproščeno temeljnega davka od prometa proizvodov.



PREGLJED NEKATERIH ELEMENTOV PLANOV TOZD oz. DO ZA LETO 1986

TOZD	PROIZVODNJA		ŠTEVILO ZAPOSLENIH		KONVERTIBILNI IZVOZ		DOHODEK		POSLOVNI SKLAD		SREDSTVA ZA REPRODUKCIJO		DELEŽ OD ZA AKUMULACIJO	
	ton	IND 86/85	IND 86/85	IND 86/85	USA \$	IND 86/85	mio din	IND 86/85	mio din	IND 86/85	mio din (Am+PS+RS)	IND 86/85	v %	IND 86/85
KARTONAŽA	11.750	104	243	103	600.000	92	1.060	187	380	219	642	228	50,9	113
LEPENKA	10.000	100	135	104	400.000	114	523	197	93	614	256	263	32,1	207
VALKARTON	41.550	104	395	99	750.000	100	2.015	163	729	153	1.214	177	54,0	96
KARTONAŽNA	16.700	107	700	97	770.000	103	2.893	178	724	202	1.460	221	38,5	110
PAPIRNA KONF.	4.800	95	173	96	200.000	250	862	173	287	185	394	194	48,7	106
JELPLAST	300	115	40	100	-	-	114	210	23	-	44	400	31,5	309
KUVERTA	1.700	113	79	107	800.000	100	785	178	404	193	591	187	62,3	104
EMBALAŽNI S.	1.300	100	36	97	-	-	164	168	62	168	97	202	52,1	101
TIKA	4.550	102	171	100	71.500	110	670	155	223	136	340	156	46,3	90
KART.-SIGMA	1.700	106	56	110	-	-	146	127	46	123	64	123	46,7	97
DSSS	-	-	183	99	-	-	499	171	-	-	10	190	-	-
SKUPAJ DO KTL	94.350	103	2.211	99	3.591.500	104	9.731	173	2.971	182	5.112	198	44,4	104

PREDLOG TERMINOLOGIJE IZ PODROČJA PAPIRNO PREDELOVALNE INDUSTRIJE

(nadaljevanje objave priobčene v Glasilu 12/85)

f. decoupé
n. ausgeschnitten

ŽLEBLJEN

v prirez vtisnjen žleb kot predpriprava za upogib

a. creased
f. refoulé
n. gerillt

VREZAN

v prirez vrezana zareza npr. do polovice njegove debeline kot predpriprava za upogib

a. score-cut; slit scored
f. rainé
n. geritzt

ZAREZAN

po dolžini prireza le delno prerezan

a. incised
f. avec fente
n. eingeschnitten

DODELAN NA SLOTERJU

obdelana ploskovnica, npr. valokartonska z orodji in napravami, ki so sestavni del sloterja

a. machined on slotter
f. travaillé sur le slotter
n. gearbeitet auf dem Drucker schlitzer

PRIREZAN

na točno mero odrezan npr. prirez iz plošče valokartona

a. cut
f. de'coupe
n. zugeschnitten

IZSEKAN

z izsekovalnim orodjem strojno oblikovan ploskovni porabek; ne: štancan

a. die cut
f. coupé a l'emporte—pièce
n. ausgestanzt

SLOTIRAN

z izrezi predpripravljena ploskovnica iz debejšega npr. valovitega kartona

a. slotted
f. entaillé
n. geschlitzt

SPAJANJE

neločljiva povezava stranic škatle

a. joint
f. assemblage
n. Verbindung

ZLEPLJEN

sin: neposredno zlepljen

z lepilom spojeni ploskvi npr. škatelne lopute

a. glued
f. collage direct
n. direkt geklebt

TRAKOVNO ZLEPLJEN

z lepilnim trakom spojen npr. stranice škatle

a. taped
f. fermé au ruban gommé
n. klebebandverbunden

SPET

z žičnimi sponkami spojen npr. stranici oboda škatle; ne: šivan

a. stapled; stitched
f. agrafé
n. drahtgeheftet

ŠIVAN

z nitjo ali vrvico s šivalno napravo spojen embalažni izdelek, npr. velika papirna vreča

a. thread stiched; quilt
f. cousu au fil; contre—pointé
n. genäht; gesteppt

KOVIČEN

s kovicami spojen kartonažni izdelek

a. riveted
f. rivé
n. genietet

TOPLOTNO SPOJEN

skupinski naziv za stanje po talilni ali varilni spojitvi

a. heat sealed
f. scellé
n. wärmeverbunden

TALILNO SPOJEN

stanje po spojitvi dveh plasti s pomočjo talila med njima

a. hot melt bound
f. Thermocolle
n. heissgeklebt

VARILNO SPOJEN

stanje po spojitvi termoplastenih folij s segrevanjem njihovega robu s taljenjem

a. welded
f. soudé
n. geschweisst

TALILO

pomožno sredstvo za oslojevanje ali lepljenje papirja, ki se tali pri segrevanju; ne: talivo—sredstvo za lažje taljenje

a. hot melt
f. matière thermoplastique
n. Heisschmelze

LEPILNI TRAK

papiren ali plasten trak z eno ali obojestransko nanešenim lepilom

a. tape
f. bande gommée
n. Klebestreifen

PERFORIRANJE

izsekovanje, največkrat premočrtne vrste luknjic kot predpriprava za utrg ali prepogib

a. perforating
f. perforation
n. Perforieren

ZAREZANO PERFORIRANJE

zasekovanje, največkrat premočrtne vrste zarezic npr. v katron kot predpriprava za upogib

a. oblong perforating
f. perforation allongée
n. Schlitzperforieren

VDOLBENJE

sin: utorjenje
premočrtna izdolbitev npr. do polovice debeline debelega kartona ali lepenke kot predpriprava za natančen prepogib

a. grooving; scoring
f. rainurage
n. Nuten

GREBENJANJE

premočrtno razrahljanje odn. naprava enostranskega grebena vzdolž ozkega pasu pri debejšem kartonu ali lepenki kot predpriprava za upogib

a. bucle folding
f. plier à pouches
n. Stauchen

VLEČENJE

razpotegnitev prireza v votel vlečenec ob istočasnem stisnjenju nastalih gub

a. drawing
f. embantissage
n. Ziehen

BRUŠENJE ROBU

poševno odbrusenje roba ploskovnice, da se poveča sprijemljivost pri zalepljenju

a. sharpening
f. affilage
n. Schärfen; Abschrägen

FACETIRANJE

poševno ostrenje robu debeline lepenke

a. beveling
f. biseutage
n. Abschrägen; Facettierung

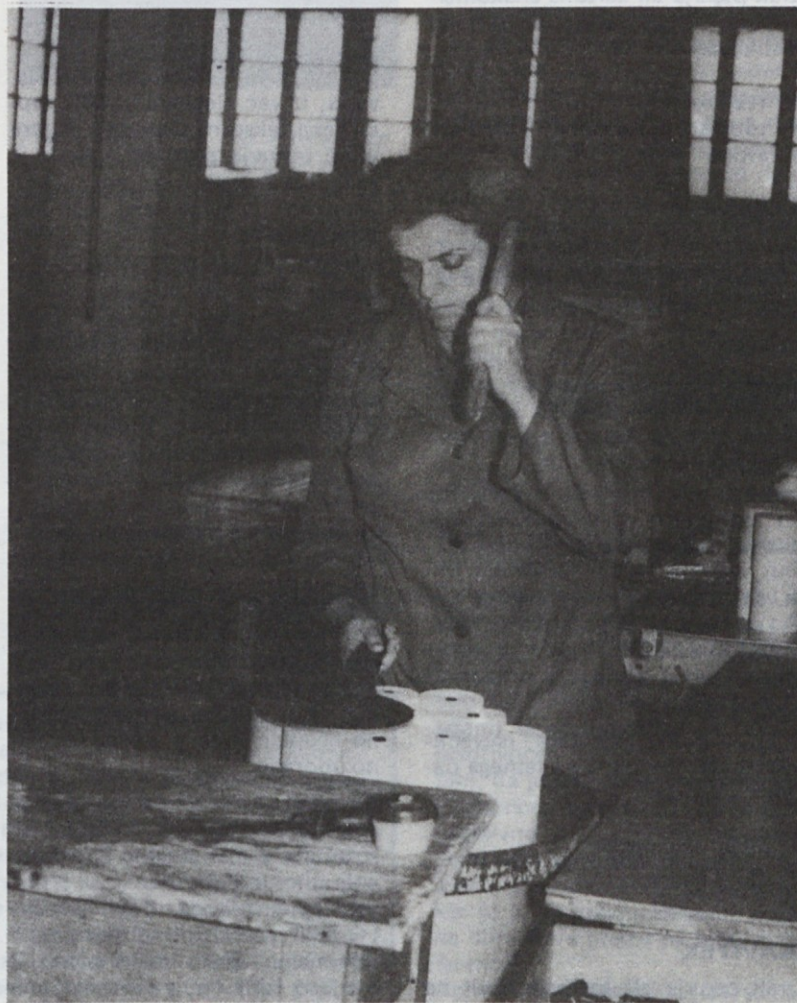
KOSMATENJE

ohrapavljene površine npr. kartona, da se poveča sprijemljivost pri zlepljenju

a. make rough
f. faire rugueux
n. Aufrauen

ODPRTINA

izsekan ali polizsekan del v emba-



Ravnanje papirnih zvтков za biro stroje v tozdu Papirna konfekcija

laži npr. za oprijem ali za prezračevanje

a. opening
f. ouverture
n. Oeffnung

IZSEKANA ODPRTINA

del embalaže pri odprtini je odstranjen

a. stripped opening
f. ouverture decortiquée
n. ausgebrochene Oeffnung

POLIZSEKANA ODPRTINA

odprtina je samo nakazana npr. s perforiranjem

a. non-stripped opening
f. ouverture non-decortiquée
n. nicht ausgebrochene Oeffnung

OKNO

izsekan del v embalažnem izdelku, ki je prekrit s prosojnim papirjem ali folijo

a. window, display —
f. fenêtre
n. Fenster

STIČNE LOPUTE

loputi se stikata ko se zapreta

a. meeting flaps; butted joint
f. volets touchants
n. stossende Klappen

PREKRIVNE LOPUTE

lopute se popolnoma prekrivajo ko se zaprejo

a. lap-over flaps
f. rabats recouverts
n. überlappende Klappen

POKRIVNE LOPUTE

lopute se le deloma prekrivajo, ko se zaprejo

a. half lap-over flaps
f. rabats partiellement recouverts
n. teilüberlappende Klappen

SPENJALNI JEZIK

sin: spajalni pramen
ozek dodatni del oboda pri končni stranici škatle, ki omogoča spoj z žičnimi sponkami

a. lap; seam; stitching edge
f. pâte pour agraffer
n. Lasche; Saum; Heftrand

LOPUTA

zvezni del škatle da formira njen pokrov ali dno

a. flap
f. volet
n. Klappe

IZREZ

sin: slot
reža v debelejših ploskovnicah npr. med loputami ali v križnih vlogah iz valo kartona

a. slot
f. fente
n. Schlitz

ŽLEB

vtis v ploskavnico kot predpriprava za upogib

a. crease
f. reboulage
n. Rille

VREZ

rez, npr. do polovice debeline debejšega kartona ali lepenke kot predpriprava za upogib

a. slit
f. rainure
n. Schlitz

ZAREZA

kratek rez, samo na delu dolžine ali širine ploskavnice

a. incision; notch
f. entaille; incision
n. Einschnitt

LIST

kos neprepognjenega, največkrat tanjšega papirja v manjšem formatu

a. leaf (of paper)
f. feuillet (de papier)
n. Blatt; Papierblatt

POLA

na pol prepognjen list pa tudi neprepognjen list težjega papirja, kartona ali lepenke večjega formata

a. sheet (of paper; — paperboard)
f. feuille (de papier ou carton)
n. Bogen; (Papier — Karton—)

ZVITEK

trak papirja ali kartona enakomerne širine, navit na stročnico, tržno oblikovan

a. reel; roll
f. rouleau; bobineau
n. Rolle

BOBINA

zvitok zelo majhne širine v primerjavi s premerom, npr. papir za telefonske aparate

a. reel
f. bobine
n. Schmallrolle; Bobine

ROLCA

majhen zvitok po širini, premeru in masi, npr. za računske stroje, tapete, toaletni papir

a. small size roll; — — reel
f. petite bobine
n. Kleinrolle

PAKETIČ

majhen paket listnatega, največkrat zgibanega, npr. toaletnega papirja v lističih

a. small size packet
f. petit paquet
n. Packeichen

NAVITEK

trak papirja ali kartona navit na koncu izdelavnega stroja, navadno ne-tržne oblike

a. reel, roll
f. tambour, rouleau
n. Rolle

VELENAVITEK

velik navitek

a. jumbo roll
f. bobine mère de grand diametre
n. grosse Papierrolle

SNOP

manjša količina plošč, pol, prirezov itd, kolikor se je naenkrat z ročnim prijemom more preložiti

a. fandle
f. poignée
n. Handvoll

PAPIRNA CEV

vijačno navit votel cilindričen izdelek iz zlepljenih plasti papirja ali kartona, tudi zelo velikega premera, nedoločene dolžine, možne v kombinacije s folijami in specialnimi lepili

PAPIRNA STROČNICA

vijačno ali paralelno navit votel cilindrični ali konusni izdelek iz zlepljenih plasti ali trakov papirja ali kartona

ZVITKOVNA STROČNICA

papirna cilindrična stročnica z večjo debelino stene, ki se uporablja v papirništvu za navijanje zvitkov papirja ali kartona

PAPIRNE TEKSTILNE STROČNICE

skupinski naziv za papirne konuse, papirne predilniške stročnice in papirne cilindrične cevke; ne: — — cevke

PAPIRNI KONUS

votla, iz več zlepljenih plasti pripravljena tekstilna stročnica, katere plašč ustvarja proti osi kot, ki je večji od 2 kotnih stopinj, včasih kemično oplemenitena oziroma impregnirana

alternativni material: plastika

VARKOPS PAPIRNA PREDILNIŠKA STROČNICA

sin: WC stročnica
predilniška papirna stročnica, katere plašč ustvarja z osjo kot proti osi, ki je manjši od 1 kotne stopinje; če je oplemenitena, se uporablja večkrat pri navijanju prediva

PINKOPS PAPIRNA PREDILNIŠKA STROČNICA

sin: PC stročnica
podobna je verkops papirni stročnici, je manjšega premera, navadno neoplemenitena, ker za enkratno uporabo

Pri obeh skupinah so vse neoplemenitene stročnice z maksimalno 3 ovoji za enkratno uporabo vse oplemenitene (impregnirane (+) lakirane (+) robno okovane) z minimalno 5 in maksimalno 9 ovoji so izključno za interno uporabo. Zahtevana najkrajša življenjska doba 5 let.

PAPIRNA CEVKA

papirna cev majhnega premera, ostrorobo rezana, včasih oplemenitena ali tudi potiskana npr. za navijanje sukanca

PAPIRNO JEDRO

vijačno navita cev, ostrorobo rezana, dolžine največ do 500 mm, za izdelavo majhnih zvitkov, bobin, role, npr. za računske stroje

PAPIRNI TULEC

del papirne cevi s pokrovoma na obeh krajih, včasih prevlečena

OPLEMENITENA PAPIRNA STROČNICA

globinsko impregnirana z umetnimi smolami za utrditev, po potrebi (želji ali zahtevi tehnološkega postopka pri uporabniku) lakirana, ob robu zaščiten, pregana, površinsko ožlebljena i. p.

ROBNA ZAŠČITA PAPIRNE PREDILNIŠKE STROČNICE

obvezno je pri WC stročnici zaščitena zgornji rob (manjši premer) na sledeča načina: robljenje ali kovinski obroček.

Spodnji rob se zaščiti s plastičnim ali kovinskim obročem po zahtevi

SESTAVLJENA PAPIRNA CEVKA

cevke s pridodano posebno opremo iz papirja, plasta, lesa, kovine i. p.

PAPIRNE NAVIJALKE

ploskoven izdelek, v glavnem iz kartona, za navijanje kratkometražnega blaga

TISKAN

s tiskom opremljen npr. kartonažni izdelek; ne: potiskan

a. printed
f. imprimé
n. bedruckt

REZAN

sin: zrezan
z rezalnim orodjem deljen izhodni format ali zvitok

a. int
f. coupé
n. geschnitten

PREREZAN

z rezalnim orodjem zrezan format ali zvitok približno na pol

a. cut through
f. tranché
n. durchgeschnitten

OBREZAN

od formata ali zvitka odrezan ozek pas ob robu

a. trimmed
f. rogué
n. beschnitten

IZREZAN

z rezalnim orodjem odvzet del ploskve

a. cut out

Delegatovo delo je težko in odgovorno, če ga želiš uspešno izpolnjevati

Z januarsko številko Glasila pričnemo, kot smo že napovedali, objavljati stalno rubriko – ŠTAFETNI INTERVJU. Na pobudo glavnega in odgovornega urednika Glasila je uredniški odbor predlagal, da bo kot prvi izzvani sobesednik Franc SAVNIK. Izbira ni bila slučajna, saj je tovariš Savnik stalno vsestransko angažiran tako na družbenem kot tudi sindikalnem področju delovanja našega kolektiva. Zato smo mu tudi postavili vprašanje s tega področja njegovega delovanja.

Pred nami so volitve za vse nivoje delovanja našega družbenega sistema. Kot sedanji predsednik konference delegacij št. 3 za Zbor združenega dela Skupščine občine Ljubljana – Center, ste si v iztekajočem se štiriletnem mandatnem obdobju pridobili veliko znanj in izkušenj o delovanju našega delegatskega sistema. Želeli bi, da nam o tem kaj poveste z željo, da pri tem tudi izrazite nekaj svojih misli, kot smernice za bodoče delovanje naše delegacije, ki zastopa 1.500 delavcev povezanih s proizvodnjo in trgovino s papirjem.

“Konferenca je več ali manj formalno uspešno izpolnjevala vse svoje obveznosti glede delegiranja delegatov za zbor združenega dela. Iz KTL so udeleženi v konferenci delegacije iz tozdov Kartonažna, Papirna konfekcija in DSSS. V samem sklicevanju konference nismo imeli posebnih težav. Vendar pa je bilo proti koncu mandata le opazno neprisostvovanje delegatov, toda smo vseeno uspeli, da smo stalno zagotovili sklepčnost konference in pravilno delegiranje naših delegatov na sejo zbora združenega dela. Čeprav imajo delegati glede sestajanja podobne težave kot drugod, zlasti glede izmenskega dela, pa so svoje naloge vestno in skrbno opravljali, tako da smo v celotni štiriletni mandatni dobi bili na seji zbora združenega dela le enkrat odsotni in dvakrat udeleženi le z enim delegatom. Tako smo verjetno v tem zboru redka delegacija, ki se je tako pogosto in po delegatskih mestih številčno udeleževala njegovih sej.

Že v začetku delovanja konference smo si namreč postavili neko metodologijo dela, da kljub obravnavani vsebini dnevnega reda seje zbora na sestanku temeljne delegacije, istega še enkrat v celoti pridemo na seji konference. To pa predvsem z namenom, pripraviti naše delegate za obravnavo tistih zadev, ki so pomembne za poslovanje v naši delovni organizaciji. Po tej vsebini pa lahko rečem, da je bilo na samih sejah zbora v obravnavi vse kaj drugega, kot pa ta neposredna, aktualna, za nas pomembna vprašanja. Vseeno pa sta naša delegata imela vedno poobla-



Franc Savnik na seji konference OOS DO KTL ob izvolitvi za njegovega novega predsednika

stilo naše konference za glasovanje po posameznih točkah dnevnega reda, razen za točke, ki so bile naknadno vstavljene in je bilo zanje gradivo pred sejo postavljeno na mizo. Za take primere pa smo se dogovorili, da se delegat po lastni presoji priključi predlogu, za katerega se odloči večina drugih delegatov na seji. Upoštevajoč že prej navedeno vsebino sej zbora, so tudi naši delegati imeli malo prispevkov v razpravah, razen seveda, kadar se je obravnavalo vprašanje nadaljnega poslovanja tozda Papirne konfekcije, zaradi spremembe

namembnosti njene sedanje lokacije, ali pa ob sprejemanju planskih dokumentov občine. V teh primerih pa smo dajali tudi pismeno svoje predloge oziroma kakšne druge spreminjevalne zahteve. To je še en dokaz, da se težišče dogajanj na samih sejah zborov združenega dela velikokrat oziroma v kar največjem številu, zrcali v obravnavanju problematike, ki nima neposredne povezanosti z dogajanjem na katerih ima naše združeno delo svoj vpliv ali pa možnosti za razreševanje problematike. Tako področje je sicer obravnava ob sprejemanju proračunskih sredstev, toda je v tem primeru v glavnem predlog strokovnih služb Skupščine občine Ljubljana–Center glede višine prispevkov in drugega, dejansko kasneje že tudi sklep. Delegatski bazi je namreč težko vplivati na spreminjanje predlogov, ki jih pripravi strokovna služba predvsem zato, ker se mnogokrat tudi nanašajo na zadeve širše družbene skupnosti za mesto Ljubljana oziroma bi njihovo spreminjanje zahtevalo daljši usklajevalni postopek.

Vse to pa lahko trdim, tudi pogjuje premajhno motivacijo delegatov za neko konkretno, aktivnejšo sodelovanje na samih sejah zbora. V človekovi naravi je namreč težnja, da v kolikor konkretno po neki zahtevi ni tangiran in ga to za nekaj ne obvezuje – je stimulacija za sodelovanje pač toliko manjša.

Toda to ne bi bil glavni problem temveč dejstvo, da so tako delegacije kot tudi sama konferenca prepuščene same sebi. Glede pomoči strokovnih služb ni bilo težav, pa tudi potrebe take ni bilo, ker se je malokdaj pojavila neka aktualnost za DO KTL. Sami smo namreč z vso odgovornostjo sprejeli to funkcijo, zato nas tudi malo prizadevne odnos v neresnosti prihajanja na seje drugih ter da vodstvo zbora oziroma družbenopolitične skupnosti, ni znalo pridobiti delegatov iz tistih sredin, ki so povzročale, da smo bili večkrat na robu sklepčnosti, ter da je bila vedno prisotna ena in ista – ter odsotna druga skupina delegatov. To pa je bilo evidentno že v drugem letu našega mandata in ne sedaj v zadnjem, ko so se kadrovske premike odražali dejansko tudi pri nas, ko smo kmalu izgubili tri delegate pa nam vseeno ni bilo potrebno izvesti dodatnih volitev za izpopolnitev delegacije.

Da bi rešili nekako vprašanje stalne udeležbe naših delegatov tudi na sejah zbora v preteklem letu in obenem tudi njihovo aktivno prisotnost, smo pristopili k določeni korekturi sestajanja tako, da smo sejo konference delegacij združili s sejami temeljnih delegacij. Glede pozitivnosti takega načina dela s tem, da je bila vedno zagotovljena sklepčnost konference, pa je bilo negativno to, da je bilo zapostavljeno delo temeljnih delegacij, njihovim predsednikom pa olajšano, ker so se enostavno zanašali, samo na obravnavo gradiv na sejah konference.

Naj v sklop te prepuščenosti samemu sebi – dodam tudi težave oziroma nezainteresiranost tistih iz

okolja v katerem smo. Tako samoupravni organi, kakor tudi družbenopolitične organizacije niti enkrat niso obravnavale delovanja temeljnih organizacij ali konference za zbor združenega dela Skupščine občine Ljubljana – Center, pri čemer za OO ZK lahko trdim to le za DSSS. Nihče ni obravnaval niti uspešnosti oziroma neuspešnosti našega delovanja, razen da nas je z mestnega nivoja obiskala komisija, ki je želela pridobiti informacijo, kako se obravnava gradivo za seje mestne skupščine na konferencah delegacij za zbor občine. In moram priznati, obisk je bil zelo zanimiv, saj smo uspeli predstavnikom komisije povedati, da se več ali manj resnično ukvarjamo le s problematiko občinskega gradiva razen za plane, ki se pojavljajo

tudi v Mestnih aktih. V gradivih je mnogo predvsem urbanističnega gradiva, ki je za nekatere zanimiva tema, toda nikakor nam ni bilo jasno, kaj ima z njim opraviti zbor združenega dela, saj delegati in delavci, ki večinoma stanujejo zunaj občine Center, v tem ne vidijo svojih življenjskih interesov.

Glede bodočega načina dela za novo konstituiranje delegacij, pa je nujno obravnavati predloge, ki so se stalno pojavljali v tem mandatu, da je potrebno zmanjšati število temeljnih delegacij. Če pa to že ni mogoče, pa vsaj zmanjšati število delegatskih mest, ker se bodo sigurno tudi v bodoče pojavile težave okrog delegiranja delegatov, kajti 70 delegatskih mest je kar visoka številka. Že sedanja praksa pa kaže uspešnost delovanja konference tedaj, če eden od delegatov prenaša iz baze ustrezna mnenja na seje zbora in drugi, da jo informira o zanimivih in aktualnih problemih oziroma o sprejetih sklepih na zboru.

Na vsak način pa bi morali vnesti določene spremembe za uspešnejši način dela, morda s tem, da bi v temeljne delegacije izvolili tudi delegate iz organov upravljanja, saj se pri nekaterih gradivih, ki so skupni na vseh nivojih obravnav, kaže potreba po neki kontinuiteti delovanja. Prav tako pa se je ob konstituiranju teh delegatskih sredin potrebno spoprijazniti s potrebo, da jim je treba dati pomoč ter se kdaj tudi povprašati, kako ta sistem deluje pri nas, tako, da se praktično zavedamo pomembnosti delegacije. In če se tega zavedamo, moramo biti tudi radovedni, kako delajo, s kakšnimi problemi se srečujejo ter kaj jih še drugače obremenjuje.”

V preteklih dveh letih ste uspešno vodili osnovno organizacijo sindikata DSSS, z letošnjim letom pa ste prevzeli vodstvo konference osnovnih organizacij sindikata DO KTL. Ker so pred nami večje aktivnosti povezane z 11. kongresom Zveze sindikatov Slovenije, bi želeli, da nam nakažete s katerimi aktivnostmi, se bo konferenca srečevala v tem obdobju in čemu bo dala pri tem svoj največji povdarek – predvsem glede aktivnosti znotraj DO KTL?

Rubrika štafetni intervju ima namen omogočiti bralcem Glasila, da poleg možnosti, ki jih jim daje naša okrogla miza s postavljanjem vprašanj članom poslovnega odbora, ustvari medsebojni dialog pred javnostjo tudi z vsemi drugimi delavci, zaposlenimi v okviru SOZD-a Slovenija papir. Rubrika nima namena izpovedovati življenjepisa posameznika ampak, da vzpodbudi obravnavo perečih ter pomembnih vprašanj, ki zadevajo najširši krog naših delavcev. Vprašanja bodo zato naslovljena na tiste delavce, ki jih ta problem najbolj zadeva, toda ne smejo biti žaljiva. Rubriko bomo vzdrževali tako, da bo vsak sogovornik predlagal naslednjega in mu zastavil vsaj eno ključno vprašanje, o katerem se bo v razgovoru pogovarjal z glavnim in odgovornim urednikom Glasila KTL.

Kljub nekaterim upravičenim pomislekom ob evidentiranju, sem prevzel funkcijo predsednika konference, ker sem se zavedal, da je predstoječe obdobje delovanja sindikata izredno pomembno, tako za delo v osnovnih organizacijah, kakor tudi same konference OOS DO KTL. Pred nami je izvedba volitev delegatov v družbenopolitične skupnosti in SIS-e, ki bodo glede akcijske angažiranosti sigurno na prvem mestu, prav tako, kot tudi volitve delegatov upravljanja v tozdih, DSSS in DO KTL. Glede koordinacije našega delovanja, imamo določen dogovor v tem smislu, da delo naše konference spremljajo predstavniki Občinskega sindikalnega sveta Ljubljana – Center in sekretar Republiškega odbora sindikata delavcev papirne, grafične, založniške in časopišne informativne dejavnosti SR Slovenije. Naša koordinacija s sindikalnimi vodstvi po občinah kjer imajo sedež temeljne organizacije pa se odvija takrat, kadar skličemo sejo konference na tej lokaciji. Tako imamo pri delovanju naše konference zagotovljeno horizontalno in vertikalno povezavo, kar upamo, da bo še povečalo uspešnost našega dela.

Z ozirom na predstoječe volitve se bo konferenca trudila zagotoviti izvajanje potrebnih aktivnosti OOS v skladu s zastavljenimi ter-

mini, kajti po vprašanju samega kandidiranja za volitve delegatov v družbeno politične skupnosti in SIS-e, smo potrebne aktivnosti in določene naloge pravočasno opravili že v prejšnji sestavi konference.

Toliko večji bo zato dan poudarek pri neposrednem delu za volitve v organe upravljanja.

Poleg izvajanja preje navedenih nalog, bo aktivnost konference usmerjena tudi na področje oblikovanja samoupravnih splošnih aktov in sicer predvsem v težnji, da se čimpreje sprejmejo v vseh temeljnih organizacijah in predvsem v delovni skupnosti pravilnika o nagrajevanju, v skladu z že lani sprejetim samoupravnim sporazumom, ki ureja to področje poslovanja enotno za vso delovno organizacijo. Tudi to bo ena naših prioritarnih nalog ker se zavedamo, da moramo to nedorečenost v sistemu nagrajevanja razrešiti in dokončati in sicer tako v interesu vseh delavcev, kakor tudi glede zahtevka družbenopolitične skupnosti. Mislim pa, da bomo morali pri izvajanju le-teh pokazati veliko

pripravljenosti za usklajevanje in dogovarjanje ter neposredno oblikovanje, kar vse naj le pripelje do uspešno izvedenega referenduma!

Potrebno se bo potruditi, da bomo na eventualno nerazrešene in

nerazčiščene pojme odgovoriti tako, kot je potrebno in nadaljnjih težav sigurno ne bo.

Konferenca OOS DO KTL bo seveda delovala tudi na področjih neposrednega interesa delavcev, kot so: varstvo pri delu, zavarovanje delovnega okolja, rekreacija, koriščenje letnih dopustov in eventualno tudi reševanje socialnih problemov. Vsem tem področjem bomo posvetili več pozornosti s tem, da bomo skušali obenem tudi poživiti splošno sindikalno politično delo, ki bi lahko bilo bolj konkretno in učinkovito. Sigurno je, da se z majhnimi koraki in poslušom za neko utemeljeno stvar da marsikatera stvar rešiti v zadovoljivi obliki. To pa bo pogojilo tudi več zaupanja delavcev v moč sindikalne organizacije in nasprotno pripeljalo, da se bodo delavci DO KTL tudi drugače obnašali in vedli do svoje organizacije sindikata."

Že uvodoma sem vam tovariš Savnik omenil, da je najin razgovor štafetni intervju, zato vas prosim, da navedete koga ste mi izbrali za mojega naslednjega sogovornika in v kateri temi?

"V začetku letošnjega leta je večina strokovnih kadrov preobre-

menjena z delom predvsem pri izvajanju nalog z zaključnim računom, sprejemanjem planskih dokumentov ali vsem tistim, kar nam je prinesel kup nove zakonodaje tako, da težko izberem nekoga. Toda z ozirom na zelo smelo zastavljeni investicijski program, ki naj prinese v naše proizvodne programe nekaj novosti in tudi razrešitev nekaterih drugih problemov, ki jih imamo z oziroma na preseleitev določenih proizvođenj na druge lokacije želim, da član poslovodnega odbora DO KTL za kadrovske-pravne in splošne zadeve Slavko Stankovič prevzame štafetno palico."

V kontekstu dveh področij in sicer izgradnje in posodobitve proizvodnih programov zajetih v planskih dokumentih novega srednjeročnega obdobja DO KTL, se kaže tudi njihov vitalni del – kadri. S kakšnimi kadri bomo uresničevali srednjeročni program proizvodnje in investicij ter zagotovili njegovo učinkovito realizacijo in ali se pri tem ne kaže potreba po višji strukturi zaposlenih kadrov.

Razgovor vodil in pripravil za objavo Milan SEME

sindikati - ZK - ZSM - varstvo dela - SLO - družbeni standard - vesti - kadrovske novice - intervju - anketa - sport - SLO - družbeni standard



KADROVSKE SPREMEMBE

IV. TROMESEČJE 1985

Ob koncu leta kar za 2 % manj zaposlenih delavcev

Vstopi in izstopi po temeljnih organizacijah in DSSS kažejo, da se je tudi v 4. tromesečju leta 1985 nadaljevalo obdobje padanja števila zaposlenih delavcev, ter na novo ni bilo sprejetih toliko delavcev, kolikor jih je prenehalo z delovnim razmerjem, kar kaže naslednji prikaz:

Sklenitve oziroma prekinitve delovnih razmerij v temeljnih organizacijah v zadnjem tromesečju lanskega leta:

TOZD KARTONAŽNA Ljubljana
Vstopi: Skok Stanislava, Perič Ljuba, Nučič Darinka, Ačič Milka, Bizjak Tomislav (iz JLA), Novakovič Gorazd (iz JLA)

Izstopi: Šarič Sabina, Kramar Tončka, Kličič Tatjana, Čož Anton, Bračun Zinka, Podeš Angela, Đukič Mara, Arhanič Ljubica, Orehovec Zdravka, Sernel Janez (JLA).

TOZD VALKARTON Logatec
Vstopi: /
Izstopi: Marušič Andrej

TOZD TIKa Trbovlje
Vstopi: Grešak Karel
Izstopi: Kos Erik (v JLA)

TOZD PAPIRNa KONFEKCIJA Ljubljana
Vstopi: /
Izstopi: Žlogar Vida, Jerič Regina, Perič Ljuba, Nučič Darinka, Ačič Milka.

TOZD LEPENKA Tržič
Vstopi: Verderber Silva, Sivec Rado
Izstopi: Kogoj Dana, Sušnik Rudi

TOZD JELPLAST Kamna gorica
Vstopi: /
Izstopi: Kodeh Štefan

KARTONAŽA Rakek
Vstopi: Pirc Marjan
Izstopi: Bole Ludvik, Čančula Pavla

EMBALAŽNI SERVIS Koper
Vstopi: /
Izstopi: Micovič Dragica

OUR Sigma Gornji Milanovac

Vstopi: Vukelič Velibor (pripravnik)

Izstopi: Raičič Ljiljana

DELOVNA SKUPNOST SKUPNIH SLUŽB

Vstopi: Arhanič Ljubica, Haclar Marko

Izstopi: Rotar Franc, Jambrovič Brane, Jeločnik Matjaž

V TOZD-u Kuverta ni bilo vstopov ali prekinitve delovnih razmerij v zadnjem tromesečju leta 1985.

Število delavcev po temeljnih organizacijah je bilo v določenih obdobjih naslednje:

	Število zaposlenih			Razlika	84/85
	31.12.84	30.6.85	31.12.85		
TOZD	31.12.84	30.6.85	31.12.85	+	-
Kartonaža Rakek	239	238	237	-	2
Lepenka Tržič	126	130	129	3	-
Valkarton Logatec	410	402	398	-	12
Kartonažna Ljubljana	725	720	718	-	7
Papirna konfekcija Ljubljana	201	184	178	-	23
Jelplast Kamna gorica	43	40	39	-	4
Kuverta Ljubljana	72	73	73	1	-
Tika Trbovlje	169	172	170	1	-
Emblažni servis Koper	40	39	38	-	2
Sigma Gornji Milanovac	50	50	51	1	-
DSSS	185	185	183	-	2
SKUPAJ	2260	2233	2214	6	52

Stanje zaposlenih koncem leta 1984 in lanskim kaže, da se je število zaposlenih delavcev zmanjšalo za 2,04 % oziroma 46 delavcev. To je občutno zmanjšanje števila zaposlenih, saj je v letu 1984 to znašalo le 24 delavcev.

Nekoliko večje zmanjšanje je bilo le v letu 1981 – za 50 delavcev, docim smo povečali število zaposlenih edino v letu 1982 – za 11 delavcev. Od leta 1981, ko nas je bilo zaposlenih 2323 delavcev, se je do konca lanskega leta to šte-

vililo zmanjšalo na 2214 delavcev oziroma za 109, kar znaša 4,7 % manj delovne sile.

Analiza fluktuacije v četrtem tromesečju lanskega leta kaže, da se je število upokojitev napram prejšnjim obdobjem leta nekoliko zmanjšalo, kakor tudi, da v temeljnih organizacijah v večini primerov niso odhoda svojih delavcev nadomeščali z novimi, kar je najbolj očitno v tozdu Papirna konfekcija.

M. Novak

OBRAVNAVANO NA 14. REDNI SEJI DELAVSKEGA SVETA DELOVNE ORGANIZACIJE

Dokončni sprejem plana DO KTL za leto 1986 bomo izvedli v začetku tega leta

Delegati delavskega sveta delovne organizacije so se na svoji zadnji seji v letu 1985 zbrali dne 25. decembra.

Sprejeto je bilo poročilo o realizaciji sklepov 13. seje in potrjen zaписnik brez pripomb.

V nadaljevanju seje so prisotni poslušali informacijo o uresničevanju planiranih ciljev delovne organizacije v obdobju januar – november z oceno za mesec december 1985. Ugotoviti je, da so rezultati zadovoljivi. Na delegatsko vprašanje v zvezi s porastom terjatev v temeljni organizaciji Kartonažna Ljubljana je bil podan odgovor, da ima ta temeljna organizacija določeno specifiko, kajti pojavlja se na celotnem jugoslovanskem tržišču; znano pa je, da se naše republike soočajo z velikim problemom likvidnosti in zato praktično nimamo plačil v 15 dneh. Po kratki razpravi je bila informacija o uresničevanju planiranih poslovnih ciljev delovne organizacije za navedeno obdobje sprejeta z ugotovitvijo, da so rezultati poslovanja uspešni in vzpodbudni.

V zvezi s pripravami skupnih temeljev plana za srednjeročno obdobje 1986–1990 je bilo ugotovljeno, da so določena sporna vprašanja, ki so se nanašala predvsem na področje investicij, usklajena. Upoštevano je bilo dejstvo, da so količinski rezultati drugačni kot smo jih načrtovali s planom, nadalje je bila upoštevana tudi spremenjena situacija na tržišču, kjer se kažejo določeni zastoji po posameznih področjih, prispevne stopnje za republiko in zvezo so nižje,

kar pomeni manjše obveznosti kot smo jih načrtovali, izvedeno je bilo prevrednotenje cen za leto 1985 ipd. Po podanih aktivnostih, ki so bile v zvezi s pripravo temeljev plana opravljene, je bila informacija sprejeta. Dokončni predlog skupnih temeljev plana se posreduje delavskemu svetu delovne organizacije v obravnavo do konca meseca januarja.

Iz podane informacije o postopkih za ustanovitev nove delovne organizacije je ugotoviti, da vse aktivnosti tečejo po zastavljenem programu. Pridobljena so razna soglasja zunanjih institucij in izdelan investicijski program za I. fazo izgradnje (investicija je namreč razdeljena na dve fazi). V okviru tega je bil izdelan idejni projekt naložbe. V primeru, da bodo nadaljne aktivnosti tekle po zastavljenem konceptu, je pričakovati začetek gradnje spomladi.

Po kratki razpravi je delavski svet soglasno sprejel informacijo o poteku postopka za ustanovitev nove delovne organizacije.

V nadaljevanju so bili delegati seznanjeni z realizacijo plana investicij po posameznih temeljnih organizacijah za leto 1985 in sicer: v teku je dobava dveh kuvertnih avtomatov za TOZD Kuverta (realizacija v letu 1986), nabava linije za registratorje za Papirno konfekcijo bo realizirana v letu 1986, uvožen je case maker za potrebe temeljne organizacije Valkarton, nadalje je za isto temeljno organizacijo v teku rekonstrukcija Pattersa (realizacija v letu 1986), in nabava povezovalnega stroja za



S podelitve priznanj delovnim jubilatkom tozda Kartonažna Ljubljana

palette, nabavljeno je bilo dostavno vozilo, viličarji in kontejner za pripravo barv; vplačan je Slotter za potrebe TIKE (dobava v letu 1986); za TOZD Kartonažo Rakek je bil nabavljen povezovalnik paketov, povezovalnik palet, stikalnica za palete, viličar, osebno vozilo, tovorno vozilo, ekscentrični zarezovalni stroj je v izdelavi; za temeljno organizacijo Kartonažna Ljubljana je bil izdelan investicijski program preselitve obrata potiskane embalaže, v Lepenki Tržič je fizično zaključena rekonstrukcija, izven tega je bila fizično in tehnično izvršena postavitev trafo postaje in čistilne naprave, za TOZD Embalažni servis pa je bil nabavljen ekscentrični zarezovalni stroj.

Delavski svet je nadalje določil predlog pravilnika o skupnem organiziranju letovanja v počitniških objektih in ga posredoval v obravnavo delavskim svetom temeljnih organizacij oziroma DSSS zaradi pridobitve stališča. Obravnava navedenega akta se opravi najkasneje do 1.2.1986.

Glede na to, da je članu poslovodnega odbora Janezu Modru v skladu z določbo samoupravnega sporazuma o združitvi v delovno organizacijo potekel enoletni mandat za namestnika predsednika poslovodnega odbora je delavski svet sprejel sklep, da se za namestnika predsednika poslovodnega odbora ponovno imenuje tov. Moder Janez iz razloga oteženih pogojev trženja in zaradi kontinuitete uresničevanja razvoja marketinške koncepcije poslovanja.

Z ozirom na dejstvo, da je Janez Sedej, na delih in nalogah delavca s posebnimi pooblastili in odgovornostmi "vodje ekonomskih raziskav, razvoja in načrtovanja" vložil pisno zahtevo za prenehanje delovnega razmerja, je delavski svet sprejel sklep o njegovi razrešitvi s 1.3.1986. Na podlagi tega pa je tudi razpisal prosta dela in naloge s pogoji, ki jih morajo kandidati izpolnjevati in imenoval v razpisno komisijo za imenovanje delav-

ca s posebnimi pooblastili in odgovornostmi v skladu s 157. členom samoupravnega sporazuma o združitvi v delovno organizacijo naslednje delavce: Borisa Gracarja, Toneta Prašnikarja in Jožeta Novaka.

V zvezi s sprejemom samoupravnega sporazuma o temeljnih ekonomskih odnosov s tujino SRS za obdobje 1986–1990 je delavski svet sprejel ugotovitveni sklep, da so k navedenemu sporazumu pristopile vse temeljne organizacije razen TOZD Kartonaža Rakek, ki bo o pristopu še odločala. Ta sklep se šteje za sprejetega, ko poda pismeno izjavo o sprejemu navedenega sporazuma pristojni organ TOZD Kartonaža Rakek.

Delavski svet se je odločil za prevzem pokroviteljstva nad Jurišnim bataljonom 8. divizije VII. korpusa NOV in POJ.

Delegat TOZD Lepenka Tržič je podal v razmislek pobudo, da se bodoče srečanje upokojencev organizira v vsaki temeljni organizaciji in ne na "Dnevu KTL".

V zvezi s tem je bil sprejet sklep, da se dana pobuda posreduje koordinacijskemu svetu delovne organizacije.

Ob koncu seje je predsednik poslovodnega odbora Miran Rižner ob iztekajočem se letu 1985 izrazil zadovoljstvo nad doseženimi rezultati, saj ti kažejo, da smo visoko izboljšali rezultate preteklega leta. Poleg izredno povečane akumulacije so iznad pričakovanji tudi ostale ekonomske kategorije; izvoz je nad planiranim, v največji možni meri smo realizirali izplačila sredstev za osebne dohodke itd. Primerjalno z ostalimi članicami SOZD-a je KTL v samem vrhu. Treba je poudariti, da smo navedene rezultate dosegli ob izredno velikih motnjah, ki se pojavljajo v gospodarskem prostoru. Zato gre zahvala vsem delavcem, samoupravljalcem z željo, da bi tako nadaljevali tudi v naslednjem letu in s še večjim elanom izpolnjevali naloge, ki so pred nami.

K. S.



Ob podelitvi priznanj delavcem DSSS za delovni jubilej v DO KTL

NADALJNE AKTIVNOSTI PRI PRIPRAVAH NA VOLITVE

Izvedba volitev 1986

Pred nami so volitve v samoupravne organe temeljnih organizacij, delovne skupnosti in delovne organizacije ter volitve delegacij oziroma splošne volitve. Torej smo v novem volilnem letu 1986.

Za uspešno izvedbo volitev so potrebne pravočasne kadrovske in organizacijske priprave.

1. Nosilec kadrovske priprave za izvedbo volitev je v temeljni organizaciji izvršni odbor osnovne organizacije sindikata v sodelovanju z drugimi družbenopolitičnimi organizacijami. Po izvedenem postopku evidentiranja možnih kandidatov izvršni odbor osnovne organizacije sindikata pripravi predlog možnih kandidatov.

Predlog možnih kandidatov posreduje sindikat v obravnavo in usklajevanje kandidacijski konferenci. Na kandidacijski konferenci se na podlagi poročila sindikata o predkandidacijski aktivnosti in izvedeni obravnavi predlogov možnih kandidatov določijo kandidati za delegate. Z izvedbo kandidacijske konference je v končni fazi zaključen postopek evidentiranja in s tem kadrovske priprave za volitve.

2. Z organizacijskega vidika pa se začne postopek izvedbe volitev s sprejetjem sklepa o razpisu volitev, s katerim se določi vse potrebno za izvedbo volitev.

Volitve v samoupravne organe razpisuje najvišji organ upravljanja — v temeljni organizaciji delavski

svet temeljne organizacije, v delovni organizaciji pa delavski svet delovne organizacije.

Splošne volitve razpisuje predsednik skupščine SRS.

Za samo izvedbo volitev se v temeljni organizaciji imenuje poseben organ — volilno komisijo, ki skrbi za zakonito izvedbo volitev. Poseben položaj volilne komisije se kaže v njenih nalogah in pristojnostih v zvezi z izvedbo volitev ter v odgovornosti za zakonitost izvedbe volitev.

Za izvedbo tajnega glasovanja na volišču so zadolženi volilni odbori, imenovani za posamezna volišča. Tajno glasovanje se izvede z glasovnicami, na katerih so navedeni kandidati za delegate.

Glasovnice se sestavijo na podlagi kandidatih list, ki jih je potrdila in razglasila volilna komisija temeljne organizacije potem, ko je ugotovila, da so pravilno sestavljene. Glasovanje je mogoče izvesti tudi na podlagi združene glasovnice, sestavljene iz večih kandidatih list.

Volilna komisija delovne organizacije ter druge volilne komisije (obč. rep.) nimajo neposrednih zadolžitvev v zvezi z izvedbo volitev, ampak le usmerjajo organizacijo izvedbe volitev in dajejo navodila.

Pravico glasovanja na volitvah — volilno pravico imajo tisti delavci, ki so vpisani v volilni imenik. Za

sestavo volilnega imenika je v temeljni organizaciji zadolžena posebna komisija za volilni imenik.

Izid glasovanja na posameznem volišču ugotavljajo volilni odbori, izid volitev v temeljni organizaciji kot celoti pa volilna komisija, ki tudi vključuje v rezultat volitev glasovnice, oddane po pošti oziroma pred volilno komisijo.

Izid volitev v delovni organizaciji ugotavlja volilna komisija delovne organizacije ter izide volitev na drugih nivojih pristojne volilne komisije.

S podajo poročila volilne komisije pristojnemu organu (v temeljni organizaciji delavskemu svetu temeljne organizacije, v delovni organizaciji delavskemu svetu delovne organizacije) je praviloma zaključen postopek volitev.

3. V temeljni organizaciji se volijo neposredno s tajnim glasovanjem naslednji samoupravni organi:

- delavski svet temeljne organizacije
- odbor samoupravne delavske kontrole temeljne organizacije,
- disciplinska komisija temeljne organizacije.

Sestav organov oziroma število delegatov je določen s statutom temeljne organizacije, s tem da se kot osnovni kriterij upošteva število delavcev po delih delovnega procesa določenih s statutom. Da bi zagotovili ustrezno zastopnost vseh delov delovnega procesa v delavskem svetu temeljne organizacije je potrebno izvesti kandidacijske konference po delih delovnega procesa.

V delovni organizaciji se neposredno volijo s tajnim glasovanjem nas-

lednji samoupravni organi:

- delavski svet delovne organizacije,
- odbor samoupravne delavske kontrole delovne organizacije,
- finančni odbor in
- arbitri na listo arbitrov.

Sestav organov oziroma število delegatov je določen s samoupravnim sporazumom o združitvi v delovno organizacijo s tem, da se kot osnovni kriterij upošteva število delavcev v posamezni temeljni organizaciji, pri čemer pa mora biti vedno zagotovljena zastopnost vsake temeljne organizacije oziroma delovne skupnosti v samoupravnih organih delovne organizacije.

V temeljni organizaciji se volijo delegacije, ki so določene z njenim statutom.

Vsaka temeljna organizacija voli neposredno s tajnim glasovanjem delegacijo za zbor združenega dela skupščine občine.

Delegacije za skupščine samoupravnih interesnih skupnosti se volijo kot posebne oziroma združene ali splošne.

Kandidate za člane delegacij oziroma kandidatno listo se določi na temeljni kandidacijski konferenci, ki jo sestavljajo neposredno vsi delavci ali delavski svet temeljne organizacije in vodstva družbenopolitičnih organizacije.

4. Glede na rokovnik za izvedbo splošnih — skupščinskih volitev je določen datum za izvedbo volitev v samoupravne organe temeljnih organizacij in delovne organizacije na **četrtek, 13. marca 1986**, torej istočasno z izvedbo splošnih volitev.

I. Kobasič



AKTUALNO — AKTUALNO — AKTUALNO

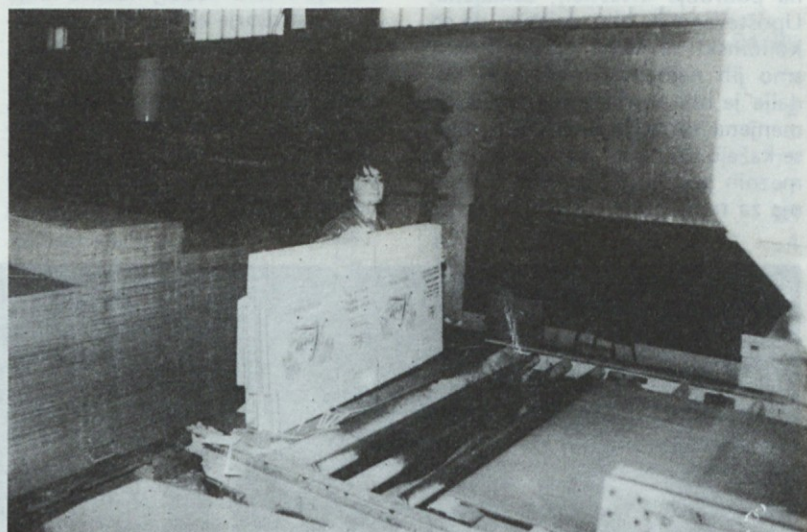
PREDKONGRESNA AKTIVNOST — ENA OD NOVOSTI, KI JIH PREDLAGA CK ZKJ
(Delo 21. januarja 1986 — Helena Kos)

Konec presenečenj

Najprej naj bo iz ustvarjenega dohodka plačan tisti, ki ga ustvarja. Osebnih dohodkov, ki so sedaj na približno petindvajsetem mestu po vrstnem redu izplačil iz dohodka temeljnih organizacij, naj bi bili v bodoče izplačani prvi. Tako bi bil ta znesek tudi izločen iz osnove za obračunavanje davkov in prispevkov.

To je le ena od novosti, ki jih predlaga CK ZKJ v svojih stališčih o idejnopoličnih vprašanjih uredništvu ustavnega položaja delavcev pri razpolaganju in upravljanju z dohodkom in s sredstvi družbene reprodukcije. Novost, ki ne pomeni le zamenjave vrstnega reda izplačil, mnogo bolj pomem-

ben je psihološki učinek, ki bo nedvomno pozitivno vplival na razpoložene v združenem delu. Dolej so namreč iz ustvarjenega najprej zajemali vsi drugi in na ta način imeli zagotovljen "svoj denar" ne glede na finančni položaj temeljne organizacije. Iz stališč CK ZKJ sicer ni natančno mogoče ugotoviti, ali naj bi novost veljala izključno le pri izplačilih prvega dela osebnih dohodkov, dela osebnega dohodka iz tekočega dela ali tudi pri izplačilih osebnega dohodka iz minulega dela, ki se bo obračunaval in izplačeval potem, ko bodo znani rezultati gospodarjenja temeljne organizacije. Preprosteje bi bilo,



Proizvodnja za izvoz v Kartonaži Rakek

če bi eno pravilo veljalo za vsa izplačila osebnih dohodkov. Vendar to vprašanje zdaj ni bistvenega pomena.

Poleg tega, da naj bi imela izplačila osebnih dohodkov prednost, je za razpoložanje delavcev zelo pomembno tudi dejstvo, da bodo sedaj že v začetku leta vedeli,

koliko bodo približno zaslužili. Z načrtom temeljne organizacije bo namreč treba določiti tudi osebne dohodke za tekoče delo za naslednje plansko obdobje. To pa pomeni, da bodo delavci že pri sprejemanju načrtov vedeli, kaj morajo narediti, da bodo zaslužili primeren osebni dohodek. To

jih bo spodbujalo k temu, da bodo stalno spremljali uresničevanje načrtovanih ciljev: proizvodnje, izvoza, poslovanja. Kajti čeprav naj bi prvi del osebnih dohodkov izplačevali iz obratnih sredstev, še preden so znani in izračunani dejanski rezultati dela in poslovanja temeljne organizacije, morajo biti izplačana sredstva za osebne dohodke vedno nadomeščena iz ustvarjenega dohodka. V primerih pa, ko bi se ob periodičnem obračunu izkazalo, da tozid ni ustvaril dovolj, da bi lahko nadomestili že izplačano, sledijo takoj sanacijski ukrepi, v skrajnih primerih pa celo likvidacija.

Tako bi prekinili sedanjo prakso. Ta dopušča obstoj organizacij združenega dela, ki niso sposobne ustvariti tolikšnega dohodka, da bi z njim delavcem zagotavljale dovolj visoke osebne dohodke za normalno življenje in poravnave tudi druge obveznosti iz dohodka

za zadovoljevanje skupnih in splošnih potreb. Zato je nujno tudi sprotno spremljanje gibanja in višine pridobljenega dohodka in njegovega razporejanja. To je v prvi vrsti naloga poslovnih organov in strokovnih služb v organizacijah združenega dela, nič manj pa niso ti podatki pomembni za organe družbenega nadzora zunaj združenega dela, ki so dolžni ukrepati, če osebni dohodki po obsegu in višini presegajo dosežene rezultate. Sprotno spremljanje rezultatov dela in gospodarjenja bo tako postalo pomembnejše, predvsem pa bo tesneje povezano z usodo ne le tozidovskega, ampak tudi delavčevega jutrišnjega dne. Tako naj bi odslej delavec vsaj ob vsakem periodičnem računu natančno vedel, kako je z uresničevanjem načrtovanega. Tako bi sproti vedeli, kje se zatika in kaj je treba še storiti. Presenečenj ob zaključnem računu naj ne bi bilo več.

IZ GLASIL DRUGIH DELOVNIH ORGANIZACIJ SOZD Integral — 13.1.1986

Kdaj do skupnih meril in osnov za delitev OD

Konec minulega leta nas je obiskala Francka Herga, podpredsednica slovenskih sindikatov. Ob tej priložnosti se je s predstavniki družbenopolitičnih organizacij in poslovnimi delavci Integrala pogovarjala o uresničevanju samoupravnih aktov, ki urejajo delitev po delu in njegovih rezultatih, o ugotavljanju poslovne uspešnosti in določanju sredstev za osebne dohodke in skupno porabo ter o njihovi delitvi na podlagi minulega dela.

Francka Herga je z zanimanjem prisluhnila rezultatom, ki smo jih dosegli v preteklem letu v okviru Integrala, seznanili pa smo jo tudi s težavami, s katerimi se naša sestavljena organizacija srečuje pri svojem poslovanju.

Pri glavni temi pogovora o uresničevanju delitve OD po vložnem delu in stimuliranju delavca za boljše delo je Francka Herga dejala:

"Mi v Sloveniji že dalj časa spremljamo uresničevanje delitve osebnih dohodkov po vložnem delu in z obstoječim sistemom delitve sredstev za osebne dohodke nismo zadovoljni. Vse premalo je pri tem zaslediti stimulacije za boljše delo

in vse preveč je neupravičenih razlik pri OD, ki ne izhajajo iz dela. Delavci bi morali tudi v "kuverti" čutiti rezultate dobrega gospodarjenja, prav tako pa tudi slabega gospodarjenja.

Menim, da bi se prav v sestavljenih organizacijah morali najprej dokopati do skupnih meril in osnov za delitev osebnih dohodkov, sprejetih na ravni TOZD, potem tudi v delovnih in temeljnih organizacijah ne bi prihajalo do takšnih anomalij, da imajo direktorji temeljnih organizacij z mnogo manjšo zahtevnostjo dela in odgovornostjo, večje osebne dohodke od predsednika velikih asociacij. Seveda se ob takšnih nesorazmerjih povišujejo tudi ostala razmerja med enakimi ali podobnimi nalogami in deli.

Na ravni SOZD bi morali imeti organizirano strokovno službo, ki bi delala na področju problematike delitve sredstev za osebne dohodke.

Ne smemo pozabiti, da tudi osebni dohodki utrjujejo odnose med ljudmi in da morate temu vprašanju posvetiti kar največ pozornosti, konec koncev gre pri tem tudi za politično vprašanje."

P. B.

Nagradna križanka

Za izžrebane pravilne rešitve nagradne križanke v Glasilu KTL št. 1/86 bodo reševalci prejeli naslednje nagrade:

1. nagrada	800.— din
2. nagrada	500.— din
3. nagrada	400.— din
4. nagrada	300.— din
5. nagrada	200.— din

Rešitev križanke oddajte osebno ali pošljite po pošti z oznako "NAGRADNA KRIŽANKA" na naslov:
KTL — DG samoupravne zadeve in informiranje, 61000 Ljubljana, Čufarjeva 16, najkasneje do 13. februarja 1986.

Uredništvo



Pisalo se je leto 1800 pa še nekaj čez. V Ljubljano so pripeljali slone. In po enem teh predstavnikov so imenovali hotel — HOTEL SLON.

Pisanje leta 1985 je šlo h koncu. Prišli so v hotel SLON, da ne rečem kdo. Slavili so in plesali, pa tudi z rokami so mahali. Delegati namreč. Nek delegat je zelo krepko zamahnil z roko in ga zadel dobesedno v njegov rilec — slonov. Odbil mu ga je! In slon je ostal brez rilca, hotel brez imena.

Piše se 1986. Imenodajalci modrujejo: "Ali naj se hotel odslej imenuje "Pri odlomljenem rilcu" ali "Slon iz KTL"?"

Glede na to, kakšne so bile posledice prednovoletne slavnostne seje delavskega sveta (glej dogodek opisan v prejšnjih vrsticah), sem bil prepričan, da je ponovoletno

razdejanje predavalnice v 4. nadstropju Čufarjeve 16, rezultat delovne seje istega organa pa temu ni tako. Demontaža in odstranitev delegatskih sedežev je posledica odločitve drugih organov.

V delovni skupnosti imamo letos eno samo delovno soboto, pa še to na "pustno soboto". Predlagatelja tako razporejenega izredno delovnega dneva vprašujem: "Ali naj pridemo ta dan na delo v maskah, ali pa jih lahko celo odložimo?"

Ob prebiranju novoletne številke Glasila se je več ženskih pogledov ustavilo ob sliki na 8. strani. Pojavili so se komentarji, ki so prizadeli moj moški ponos, zato prosim, da upoštevate naslednje pojasnilo: "Kar naj bi imel v roki, bi lahko bilo moje; kar se naj bi videlo pod mizo, pa nikakor ni moje!"

REŠITEV NAGRADNE KRIŽANKE V GLASILU KTL št. 12/85

VODORAVNO:

KRASITEV, AZI, NOVOLETNE JELKE, KOMAR, EKVINOKCIJ, SAKE, MATRA, IGRAČA, ENICA, KVARGELJ, R, KAABA, POLENTA, DS, TEK, NE, OSORNO, POET, OMARA, TOP, LOV, GOS, TIHOTAPSTVO, RE, ERITROCIT, GAMAL, KITAJEC, TOCCATA, TREVIRA, ANO, ALA, AGA, INSA, PREŠA, AR, OER, LANTAN, SYDNEY, LT, RO, T, ERNA, JOKER, IN, DNO, RAA, PRITIKLINA, RA, AVE, RANKO, DM, AN, LIECHENSTEIN, T, MERILO, REJ, ZAIRE, OČAKOV, ADAMIČ, ANAM, RČ, OB, LOLO, SEZONEC, T, ATI, PTOLOMEJ, AK, SA, EPI, KOCKAR, VAMO, E, DR, FARMA, SKI, AS, SREČNO, TED, ESTETI, NOVO LETO, BERN, AMEN, VAL, SKLADJE, PL, ILNIK, TO, AKACIJA, NJASA, EPIR, OGOREK, AERO, TARA, ČALE.

Javno žrebanje križanke iz decembrskega Glasila KTL smo izvedli 16. januarja 1986 v kadrovske oddelku delovne skupnosti. Izmed 94 prispelih rešitev je bil žreb naklonjen naslednjim reševalcem s pravilnimi rešitvami:

1. nagrada	Bajt Rajko
1.600.— din	DSSS
2. nagrada	Petrič Petra
1.000.— din	DSSS
3. nagrada	Radon Florjan
800.— din	Lepenka Tržič
4. nagrada	Zorman Igor
600.— din	DSSS

5. nagrada Zapušek Marina, DSSS
400.— din

Zadnja križanka je kot praznična s povišanimi nagradami bila nekoliko težja, kar se je poznalo tudi pri številu poslanih rešitev — 94. Kljub žrebu pa so zaradi napačnih rešitev izpadli: Peternel Danica in Trontelj Ana iz DSSS in Drnovšek Miro iz TIKE. Kot zadnji za rezervo izžrebani reševalec je imel "nesrečo" naš upokojenec Franc Sonc, ki je kljub svoji pravilni rešitvi, toda zaradi preje izžrebanih pravilnih odpadel za 5. nagrado. Pa drugič več sreče! Srečnim nagrajencem naše iskrene čestitke!

UGANKARSKI SLOVARČEK:

AVANZIRANJE — napredovanje
CEUTA — mesto na S. Maroka, nasproti Gibraltarja

ESKUDO — denarna enota na Portugalskem, v Čilu nekdanji zlatnik
EPARH — škof v pravoslavni cerkvi

LULEA — pristanišče na s. Švedske

ODESA — mesto v Ukrajini, pristanišče

OLEAT — sol oljne kisline

RATIO — razum, vzrok, razlog (latinsko)

RIO MUNI — pokrajina Ekvatorialne Gvineje v Afriki, do 1968 pod Španijo

THEILER — Max, 1899—1972, ameriški mikrobiolog, odkritelj cepiva proti rumeni mrzlici, 1951 Nobelova nagrada

