

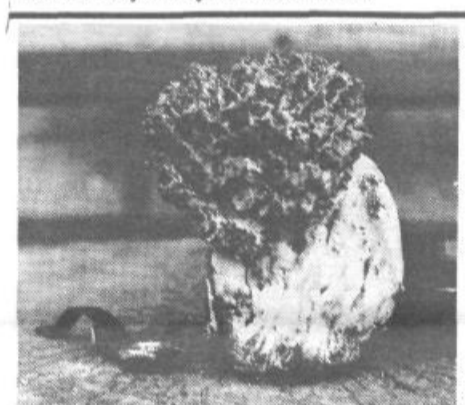
POMENEK Z DIREKTORJEM KZ LJUBLJANA JOŽETOM TANKOM

## Spomladanska setev ne bo minila brez težav

Kmetijska zadruga Ljubljana družno s Kmečko zvezo – Ljudsko stranko te dni pripravljajo posebno okroglo mizo, na kateri bodo pretresli celotno problematiko kmetijstva. Hkrati pa se skupaj z drugimi deli Slovenije že pripravljajo na vsesplošni kmečki štrajk, do katerega bo prišlo, kolikor kmetom ne bodo priznali ekonomskih cen za njihove proizvode. Mnogi kmetje so prav zdaj v škripcih z denarjem, ko se bliža spomladanska setev in ne bodo imeli denarja za nabavo osnovnega reprodukcijskega materiala.

»Veliko kmetov se zanima za kredite za spomladansko setev pri Hranilnikreditni službi, ki deluje v sklopu naše zadruge, toda ugotavljamo, da se le redki odločajo zanje, preprosto zavoljo previsokih obrestnih mer. Vse kaže, da bo spomladanska setev zaskrbljujoča, zato terja takojšnje nujne ukrepe: cenejše kredite ali regrese za semena, gnojila in zaščitna sredstva. V KZ imamo na voljo gnojila, čeprav prihaja do težav pri dostavi od proizvajalca Ine Kutine. Drug problem pri nabavi reprodukcijskega materiala je, da večina dobaviteljev zahteva plačilo vnaprej, kar terja dodatna sredstva. V kolikor KZ najema kredite po tržni obrestni meri, pa mora povečati prodajno ceno,« meni direktor Kmetijske zadruge Ljubljana Jože Tanko.

Problem dodatno zapleta tudi neodgovoren uvoz hrane (primer uvoza govedine, svinjine, pa tudi mlečnih izdelkov). Na ta račun je bilo izrečenih že nič koliko kritik, vendar vlada ne ukrepa. Ali kot pravi Jože Tanko: »Smo že v mesecu marcu, pa še vedno nimamo nobenih pravih izhodišč za razvoj kmetijstva v letu 1993.«



### Pojdimo po mavrahe!

Marsikdo, ki bo v teh toplih spomladanskih dneh hodil po travnikih, sadovnjakih, ob ježah ob poteh ali ob potokih, bo lahko uzel nenavadno, nekakšnem spužvastem dreveščku podobno gobo. Kajpak, gre za mavraha ali smrka, tipično spomladansko gobo, ki pa jo mnogi še ne poznajo, pa čeprav je ponekod kar pogosta. Razumljivo, kdo pa bo spomladni stikal za gobami! Goba zraste le od nekaj centimetrov, pa tja do 25 centimetrov visoko, odvisno pač od vrste, pa tudi od rastišča in od pogojev za rast. Spoznamo jo po njenem značilnem satjasto jamičastem votlem »klobuku«, ki je tudi spodaj priraščena na gubast in prav tako votel bet in po njenem tankem voskastem mesu. Znanih je vsaj nekaj deset vrst smrkov, da o različnih ne govorimo. Vsi smrkovi so pogojno užitni. Pri nas sta najpogostejši užitni smrček (Morchella esculenta) in konicasti smrček (Morchella conica), medtem ko so druge gobe iz tega rodu redkeje, ali pa vsaj še niso raziskane. Smrkovi sodijo v družino jamičark (Morchellaceae) in ponekod veljajo za prvovrstno kulinarico specialiteto. Za indijske muslimane je to sploh edina goba, ki jo uživajo, druge se jim ne zdijo »čiste«. Na tržnicah v Franciji in na Bavarskem prodajajo smrčke v velikih količinah. Sladkosnede Prusi so nekaj namenoma požigali gozdno podrast, da bi pospešili rast teh gob.

Preden smrčke pripravimo za kuho (peko), je dobro, da jih prej poparimo, če že ne prekuhamo in potem vodo odlijemo. Lahko jih pripravimo na vse načine, posebej pa teknejo, če jih napolnimo s seseklanim mesom in potem pečemo.

BRANKO VRHOVEC

### Oddelek za agronomijo Biotehniške fakultete Univerze v Ljubljani

objavlja delovno mesto  
tehniški sodelavec v katedri za poljedelstvo,  
pridelovanje krme in vrtnarstvo

POGOJ: kmetijski tehnik

Delo je za določen čas enega leta, z možnostjo  
podaljšanja delovnega razmerja.

Pisne prijave kandidatov s priloženim življenjepisom sprejema kadrovska služba Biotehniške fakultete v Ljubljani, Jamnikarjeva 101 v roku 15 dni po objavi.

### Sejmišče postaja pretesno

V KZ Ljubljana že nekaj časa razmišljajo, kako bi razširili sejmišni prostor za svojim upravnim poslopijem. Ta namreč postaja že več kot pretesen za tako veliko območje (kupci in prodajalci prihajajo na sejme tudi iz drugih koncev Slovenije, ne le z ožjega območja Ljubljane). KZ se dogovarja z občino, da bi dobila še preostali del površine, ki še ni urejen in ga namensko izkoristila za sejmišče. V ta namen so že vložili vlogo pri občinski skupščini. Z razširitvijo sejmišnega prostora bi se hkrati rešili tudi neugledne barake z zanemarjenimi kokošnjaki in drugo šaro in s tem izboljšali tudi sam izgled sejmišča. »Menimo, da mesto kot je Ljubljana nujno rabi tak prostor, ki nazadnje lahko služi tudi drugim kmetijskim prireditvam,« pravi Jože Tanko.

### Več in popolnejše postaje za pogonska goriva

Za boljše preskrbo s pogonskimi gorivi, KZ Ljubljana v dogovoru s Petrolom pripravljajo izgradnjo novih črpalk, nekatere, že obstoječe, pa bodo le dogradili. Tako naj bi novo črpalko za gorivo D2 dobili na Črnem vrhu, črpalko v Polhovem Gradcu, kjer zdaj točijo le to gorivo, pa bodo ogradili in oskrbeli še z drugimi pogonskimi gorivi, kot sta na primer super 97 in eurosuper. Podobno dograditev skupaj s Petrolom pripravljajo tudi za črpalki na Igu in na Peruzizjevi.

B. V.

### Smrekovi gozdovi v nevarnosti

Lanskoletna huda poletna suša je prizadela tudi naše gozdove, še posebno smreke, ki ni avtohtona vrsta nižinskih gozdov. Dodatno je smreko oslabil še močan obrod in je kot taka postala lahek plen njenih glavnih škodljivcev – podlubnikov. Množičnemu pojavu smrekovih sušic v jeseni je botroval tudi splošen nered v gozdovih kot posledica nove gozdarske politike.

Javna gozdarska služba je tako samo na območju obrata Škofljica od jeseni do konca februarja ugotovila 350 žarišč lubadarja z napadenimi 2991 drevesi oz. 3590 m<sup>3</sup> lesa. Dodatno je registriran tudi napad podlubnikov na jelova drevesa, kar se do sedaj sploh ni dogajalo.

Glede na naravni razvoj lubadarjev lahko pričakujemo v letošnjem letu tak obseg škod, da bodo resno ogroženi smrekovi in jelovi gozdovi.

Zaradi splošne ogroženosti gozdov v Sloveniji je vlada izdala posebno Uredbo o dodatnih ukrepih za preprečevanje širjenja in za zatiranje podlubnikov v letu 1993, ki določa, da morajo lastniki in upravljalci v svojih gozdovih obvezno izvršiti in zagotoviti predvsem naslednje ukrepe:

1. do 15. marca sanirati žarišča podlubnikov in s podlubniki napadena posamezna drevesa,  
2. do 15. aprila urediti sečišča iglavcev in pospraviti sečne ostanke na način, ki je določen s pravilnikom o gozdnem redu, kar pomeni:

– Večje smreke in bora morajo biti zložene na kupe tako, da pokrivajo svoje debelejšje konce in vrhče ter neobdelane sečne ostanke, panji pa morajo biti obeljeni.

– Sortiment iglavcev iz zimske sečnje morajo biti obeljeni oziroma predelani najpozneje do 15. aprila.

– Les iglavcev iz letne sečnje od 1. aprila do 30. oktobra mora biti obeljen najpozneje v enem mesecu po sečnji.

3. Redna sečnja iglavcev se mora na ogroženih območjih odložiti do 15. septembra. Redne sečnje na potencialno ogroženih območjih se lahko izvajajo šele potem, ko lastnik izvede vse ukrepe za sanacijo žarišč in vse sanitarne sečnje.

4. Če lastnik ne izvede predpisanih ukrepov za zatiranje podlubnikov v določenem roku, njihovo izvedbo zagotovi gozdnogospodarska organizacija na njegov račun, on pa jo pri tem ne sme ovirati.

5. Uredba nalaga gozdnogospodarski organizaciji, da položi in izdela potrebna lovna drevesa ne glede na lastništvo (torej tudi v privatnih gozdovih) in da zagotovi postavitev posebnih lovnih pasti.

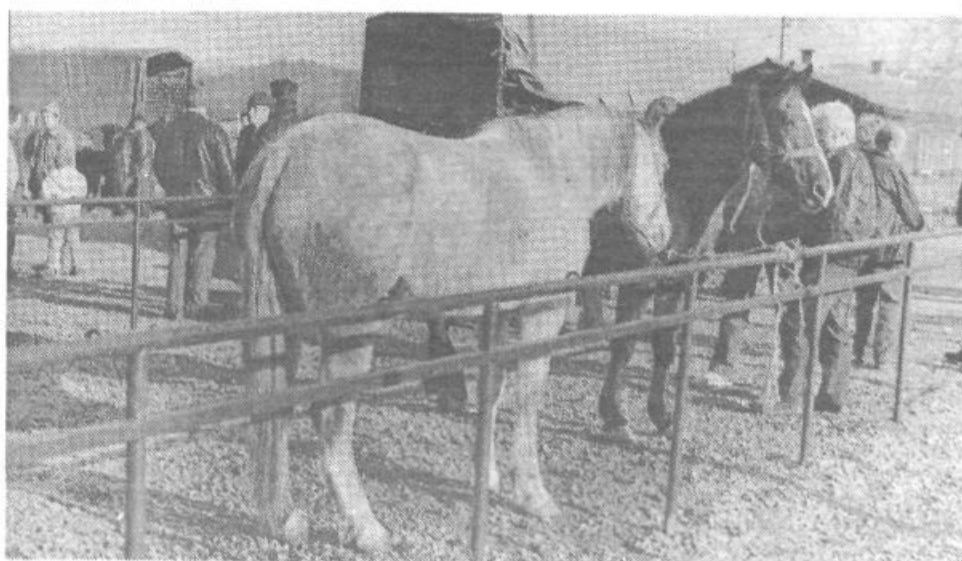
6. Uredba določa za območje občine Vič-Rudnik naslednja ogrožena in potencialno ogrožena območja po katastrski občini:

Ig, Tomišelj, Vrbljene, Jezero, Kamnik, Gradišče, Pijava Gorica, Osolnik, Turjak, Črni vrh, Setnik, Horjul, Vrzdenc, Šentjošt, Babna gora, Šujca in Vič.

Gozdarska služba že od jeseni sproti pismeno obvešča lastnike o pojavu šodljivcev v njihovem gozdu in jim daje roke za sanacijo in vzpostavitev gozdnega reda. Veliko lastnikov teh opozoril ne jemlje resno in puščajo v svojih gozdovih napadena drevesa in neobdelane ostanke iglavcev, ki so leglo škodljivca. Pogoj za uspešno zajezitev nevarnosti je, da vsi lastniki dosledno izvajajo gozdni red, sicer bodo zaradi neodgovornosti nekaterih vsa prizadevanja zaman.

Upravičeno pričakujemo, da bodo lastniki gozdov v času, ko se močno zavzemajo za večjo samostojnost in odgovornost v svojih gozdovih to sedaj tudi v praksi dokazali.

TONE MIKLAČIČ



### Redni živinski sejmi

Na posebnem sejemskem prostoru ob Izanski, pri KZ Ljubljana na Barju, so vsako sredo od 7. ure dalje sejmi prašičev, vsako prvo soboto v me-

secu, prav tako s pričetkom ob 7. uri, pa živinski sejmi za kopitarje in parkarje.

Na tem sejmišču je promet z živino, ki se odvija za celotno širše ljubljansko območje, zopet zelo živahen.

### KMETIJSKI NASVET

### Pravočasna košnja

Kmečka gospodarstva, predvsem tista, ki se ukvarjajo z govedorejo, vedo, da je osnova uspešne in ekonomsko opravilne proizvodnje, doma pridelana krma. Travnike, ki ga imamo kar 60% kmetijskih zemljišč, nam daje naslednje oblike krme: pašo, svežo travo, travno silažo in seno. V poletnem času izkoristimo svežo travo (najbolje bi bilo skupaj s pašo), istočasno pa si bomo pripravili travno silažo ali kvalitetno seno, ki ga bomo potrebovali v zimskem obdobju. Travniki, predvsem barjanski, morajo biti založeni gnojni in vodno regulirani, za pravilno rabo organskih in mineralnih gnojil, pa moramo odvzeti vzorce zemlje in jih dati v kemično analizo, ki nam pove, kako moramo pravilno gnojiti (glede na vsebnost fosforja, kalija in mikroelementov). V kolikor je zarasla travniška ruša dobra in jo kosimo le enkrat ali dvakrat, jo pognojimo s takim NPK gnojilom, ki ima čim manj dušika, če pa travnik kosimo trikrat, pa gnojimo s takim gnojilom, ki vsebuje več dušika. Spomladni travnik uredimo s travniško brano in po vsaki košnji dognjimo z dušikom (KAN-om). V primeru, da je travna ruša zelo slaba, pa lahko v rušo dosejemo nove trave, ki jih v zemljo samo potlačimo brez branjanja. V začetku meseca maja, začnemo v travni ruši zatirati plevele. Uporabljamo herbicide, ki so ekološko neoporečni, ker s tem preprečujemo onesnaževanje podtalne vode in nalaganje strupenih snovi v zemljo. Vedeti moramo, da manj odporne plevele v travi uničimo že s pravilnim gnojenjem. Vse kmetije, ki so usmerjene v prirajo mleka in mesa, morajo imeti

ustrezno pognojene travnike, s katerimi lahko pridelajo kvalitetno krmo, ki je tudi najcenejša, in si s tem zmanjšajo stroške proizvodnje.

Travniki je najbolje izkoristiti s pašo. Pridelovanje travne silaže je dražje (za travno silažo se uporablja prvi in tretji odkos trave), še dražje seno (pospravimo ga prvi ali drugi dan po košnji in ga damo na sušilno napravo), najdražje pa je sušenje sena na tieh, še posebej, če seno zmoli dež. Stroški proizvodnje glede na škrobno vrednost ali vsebnost beljakovin, se v takem primeru ne pokrijejo s ceno mleka ali mesa.

Tudi pravi čas košnje je zelo pomemben. S staranjem trave se zmanjšuje njena prebavljivost in vsebnost beljakovin, vitaminov in mikroelementov, kljub temu, da je skupna masa starejše trave večja. Mleko in meso, ne nastajata iz slabe krme, ampak iz čim več in čim bolj kvalitetnih hranilnih snovi (beljakovin, vitaminov, rudnin...), ki jih stara trava ne vsebuje dovolj.

Optimalni čas za košnjo na našem območju je nasledni:

- dvokosni travnik – prvih deset dni junija
- trikosni travnik – zadnjih deset dni maja
- štirikosni travnik – druga dekada maja

Potrebno je vedeti, da začne trava konec maja ali v začetku junija, hitro stareti in jo moramo zato, čimprej, pokositi. Takoj po košnji pa travnik pognojimo z cca 200 kg KAN/ha, da trava še zraste do poletne pripeke in suše.

KMETIJSKI SVETOVALEC  
ZLATKO KRASIČ

## izolirka

### Spoštovani lastnik,

Živite v prijazni Sloveniji. To vaše prijetno počutje lahko moti samo dotrajanost vaše strešne kritine. Danes ali jutri boste ugotovili, da vam vaša streha pušča, da se vaš suhi, topli dom spreminja v nekaj vlažnega, neprijetnega.

Zivljenjska doba salonnitne kritine na vasih ni še izteka – morda vam še nekaj časa pušča in uničuje toplotno izolacijo, s tem pa tudi kvaliteto bivanja.

Rešitev vseh teh vaših težav in slabe volje je IZOLIRKA, ki vam ponuja sledeče:

Nudimo vam možnost, da med več variantami vašo streho na novo prekrjemo s tem pa rešimo vašo hišo pred propadanjem, vas pa pred vsemi sitnostmi, ki nastajajo pri takem delu.

Ponujamo vam možnost, da streho prekrjemo s našim izdelkom bitumensko škodlo. Da bo za vas še lažje, vam vse delo ponujamo v paketu. Vaše delo bi bilo samo podpis pogodbe, s katero naročate to delo, vse ostalo pa bo obišlo na naših ramenih.

Paket sanacije vaše strehe bi obsegal sledeča dela:

- demontaža obstoječe kritine
- po želji dodatna toplotna izolacija pod streho ali zamenjava stare
- podestiranje strešnih površin
- možnost izdelave strešnih fród
- montaža strešnih oken
- polaganje dodatne hidroizolacije pri nizkem naklonu strehe
- polaganje strešne bitumenske škodle (4 barve)

– vsa kleparska dela – obrobe na strehi v bakreni, aluminij ali pocinkani izvedbi

– dodatna zamenjava žlebov ali popravilo starih v bakreni, aluminij ali pocinkani izvedbi okrogle ali kvadratne oblike

– oblačenje dimnikov s bitumensko škodlo. Vsa ta dela bodo izvajali obrtniki, ki bodo uporabili kvalitetne materiale. Za samo delo, kot tudi material pa bodo izdali 10-letno garancijo.

Nad vsemi deli bo strokovna kontrola s strani našega podjetja.

Naslednja ugodnost, ki vam jo ponujamo, je možnost plačevanja vseh teh del s pomočjo kreditov v več mesečnih ali letnih obrokih pri SKB BANKI, d. d. Pri gotovinskem plačilu bomo priznavali 5% popust.

Poleg tega osnovnega paketa je možna povečava del, kot je menjava žlebov, oblačenje dimnikov, obrobe v bakru, odvoz stare kritine na odpad, popravilo lesenih ograj, zamenjava ali povečanje toplotne izolacije in še kaj, kar se detajlneje dogovorimo, če se odločite sodelovati s nami.

Pogodbe bi sklepali takoj, še v tem mesecu, odplačevati bi začeli v naslednjem mesecu, tako da bi do začetka del v mesecu maju 1993, ko se začne ugodno vreme za taka dela, že odplačali delno ali v celoti vsa dela.

Za dodatne informacije in nejasnosti se obrnite na našo Tehnično-informativno službo, telefon 103-096 int. 69 – ga. ČERNETIČ ALI G. Coki. S spoštovanjem,  
Tehnično-informativna služba

