



»Lintvern« na Novem trgu v Celovcu.

Korotanski:

## Naš zaslužnjeni svet.

### 3. Izlet po Slovenski Koroški.

**Č**e se usedemo v Prevaljah v Mežiški dolini na vlak, smo čez malo časa že v Avstriji. Vlak se ustavi v Pliberku. Pliberk je malo, prijazno mestece pod široko Peco. Okrog Pliberka bivajo samo Slovenci, in tudi Pliberčani vsi znajo slovensko. Nad mestom se dviga mogočen grad grofa Turna. Dober četrt ure od Pliberka v smeri proti Dravi stoji na griču lepa romarska cerkev pri Božjem grobu.

S Pliberka vozi vlak mimo Šmihela in nato skozi širen borov gozd Dóbrovo. Kmalu smo v Sinčivasi. Tu je tudi postaja za Velikovec, ki je še eno dobro uro oddaljen od kolodvora. Cesta iz Sinčevasi na Velikovec vodi čez lesen most preko Drave, ker leži Velikovec že na severnem Dravskem bregu. Velikovec ima okrog 2500 prebivalcev in je središče Podjunske doline. Vsako sredo je tam dobro obiskan tržni dan. V mestu je tudi meščanska šola. Velikovčani so po rodu skoro vsi Slovenci, a po mišljenju Nemci. Znajo slovensko, a prezirajo slovenski jezik in hočejo biti bolj nemški nego Nemci sami. Takih ljudi je mnogo na Slovenskem

Koroškem, zlasti v mestih in trgih. Pa tudi na deželo se vedno bolj širi nemški duh. Ti nemško misleči Slovenci so bili vzrok, da je zmagala pri glasovanju 10. oktobra 1920 Avstrija. Za Avstrijo je bilo oddanih 22.000 glasov, za Jugoslavijo pa 15.000. Od tedaj so koroški Slovenci brez narodnih pravic. Imajo samo to pravico, da smejo plačevati visoke davke in da smejo doma in med seboj govoriti slovensko.

V velikovškem predmestju št. Rupertu stoji slovenska Narodna šola, a je že od nesrečnega glasovanja l. 1920 dalje zaprta. Nemške koroške oblasti ne pustijo, da bi se ondi začelo s poukom.

Dve uri od Velikovca je trg Grebinj pod Svinjsko planino. Blizu Grebinja je župnija Grebinjski Klošter, kjer je bil nekdanj samostan. V Kloštru sta dve mogočni lepi cerkvi in prostorno samostansko poslopje.

Najvišje-ležeča župnija v velikovski okolici so Djekše, 1160 m visoko. Z Djekš je krasen razgled na Karavanke, na Kamniške in Julijske planine. Djekše so najsevernejša slovenska župnija na Koroškem in ležijo skoro tako visoko proti severu kakor mesto št. Vid ali št. Andraž v Labudski dolini. Cerkev in pokopališče sta obdana z visokim obzidjem, ki je nekoč služilo kot obramba proti Turkom. Podobno obzidje imata tudi sosedni gorski župniji Kneža in Krčanje.

Iz Sinčevasi vozi ozkotirna železnica v Železno Kaplo. Železnica vozi mimo Doberlevasi, kjer je bil nekdanj velik benediktinski samostan, in mimo Reberce, kjer je tovarna za papir. Železna Kapla je precej velik trg in leži že čisto med gorami. Iz Kaple pelje lepa cesta čez Jezerski vrh na Jezersko in dalje v Kranj. Na vrhu Jezerskega vrha je zdaj državna meja med Avstrijo in Jugoslavijo.

Pa pustimo Sinčovas in peljimo se dalje proti Celovcu. Na jugu vidimo mogočni Obir in še višji Grintavec in njegove sosede. Vlak se ustavi. Na desni so Tinje z mogočnim samostanom, ki je pa prazen. Čuditi se moramo, koliko samostanov je bilo nekoč na Slovenskem Koroškem: v Grebinjskem Kloštru, v Doberlivasi, v Tinjah, v Vetrinju, v št. Jakobu v Rožu, v Podkloštru v Ziljski dolini, zdaj pa ni nobenega več. Koliko samostanov pa ima n. pr. nemška Labudska dolina! V št. Pavlu benediktinski, v št. Andražu jezuitski, v Vošpergu frančiškanski samostan. In vendar je Labudska dolina petkrat manjša kot Slovenska Koroška.

Tinje so že na severnem bregu Drave. V bližini, južno od Drave, leži ljubko Klopinsko jezero. Vlak zdrdra čez Dravo, in kmalu smo v Grabštajnu. Daleč proti severu sama rodovitna ravnina, sama lepa slovenska zemlja! A kako dolgo bo še slovenska? Še eden, dva rodova, in vse bo ponemčeno: Grabštajn, Podkrnos, Žrelec, Zakamen, Vetrinj, Pokrče, št. Tomaž, Timenica, št. Lipš, Šmihel, Otmanje...

Še ena postaja, in v Celovcu smo. Lepo mesto! Po lepi kolodvorski ulici nas pripelje električna železnica na Novi trg. Tam stoji slavni celovški »lintvern«. Orjaški mož ga pobija z mogočno gorjačo. Pravljičica pripoveduje, da se je tam, kjer stoji zdaj Celovec, razširjalo nekdanj pusto in divje močvirje. Večna megla je ležala nad močvirjem, in kdor je zašel

v to neprodirno meglo, ga ni bilo več nazaj. Zdaj pa zdaj je izginilo kako govedo od čred, ki so se pasle v bližavi ob pobočju gorâ, in nihče ni vedel, kam. Ob času hudega vremena pa se je slišalo iz močvirja zamolklo rjojenje in strašno renčanje. Nihče si ni upal nad grozovito pošast, ki je bivala v tem močvirju.

Tedaj pa je dal napraviti deželni knez, ki je bival v Krnskem gradu, ob robu močvirja močen stolp. Od tu so opazovali pošast. Bil je velikanski zmaj s perutnicami in ščitom pokrit. Otvezli so na železno verigo tolstege bika in pritrdili nanj mogočno, zakrivljeno ostro železo. Bikovo rjojenje je napolnjevalo ozračje, in kmalu je planil nanj zmaj. Ostro železo se je zmajem zadrlo v žrelo, od bolečin je pošast skrivila rep v mogočne kolo-barje in je zasadila kremlje biku globoko v trebuh. Tedaj so priskočili možje in z železnimi kijmi so pobili pošast.

Močvirje so izsušili, in ondi, kjer se je vršil boj z zmajem, je nastala mirna vasica, najstarejša naselbina na mestu sedanjega mesta Celovec.

Celovec je središče Slovenske Koroške. V Celovcu sicer nima naš jezik nobenih pravic ne v uradih ne v šolah ne v cerkvah, vendar slišimo v Celovcu mnogo slovenskega, zlasti ob četrtkih, ko je tržni dan, in pridejo v mesto slovenski okoličani, slovenski Podjunci in Rožani.

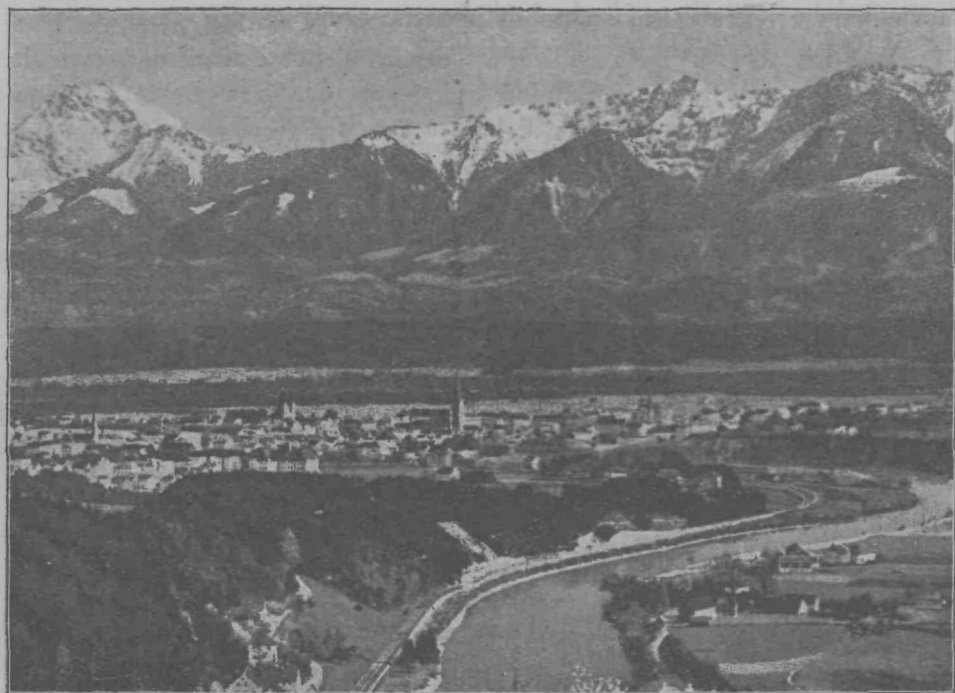
Eno uro od Celovca je Vrbsko jezero. Do jezera vozi električna železnica. Vrbsko jezero je najbolj obiskano koroško jezero. Obrežje je posuto z vilami. Južna železnica vozi iz Celovca proti Beljaku prav ob severnem bregu jezera. Tu ležijo krasna letovišča: Kriva Vrba, Poreče, Vrba. Na južni strani jezera pa Otok s starodavno cerkvijo in Ribnica. Vsi ti kraji se zelo hitro ponemčujejo; še par desetletij, in prelepa okolica Vrbskega jezera bo popolnoma nemška. Severno od Vrbe, v hribih med Vrbskim in Osojskim jezerom, so Kostanje, trdna slovenska župnija.

Od Vrbe se vozimo dalje proti Beljaku mimo Lipe, Podravelj, Skočidola, Domačal, Jezernice in — v Beljaku smo.

Beljak ima okrog 25.000 prebivalcev in zelo hitro narašča. Ima tri lepe cerkve in je važno križišče železnic. Ob sklepu leta 1918. so bili Beljačani popolnoma prepričani, da mesto zasedejo jugoslovanske čete. Nabili so po mestu že lepake, naj ostane v slučaju prihoda Jugoslovanov prebivalstvo mirno. V tistih odločilnih tednih sta bila Celovec in Beljak takorekoč na krožniku pred nas postavljena, a mi nismo segli po niju. Zanašali smo se na druge in smo potem izgubili vse skupaj. Kakšna neprecenljiva škoda!

Skozi Beljak teče Drava, blizu Beljaka pa se v Dravo izliva Zila, ki priteče iz Ziljske doline. Onkraj Zile, pičlo uro od Beljaka, leži lepa slovenska župnija Marija na Zili. Lepa slovenska župnija, ki se pa vsled bližine mesta hitro ponemčuje. Tukaj je mnogo let pastiroval gospod župnik in pisatelj Ksaver Meško, ki ga tudi naročniki in čitatelji »Vrtca« dobro poznate. Zdaj je na Zili nemški župnik, tudi trirazredna ljudska šola je popolnoma nemška.

Iz Celovca vozi proti jugu vlak v Rož. Mimo Vetrinja, kjer je v nekdanjem samostanu zdaj tovarna za sukno, in Žihpolj z mogočno, lepo, dvostolpno cerkvijo, zdrči vlak pod Humperškim gradom proti Dravi. Ustavi se v Svetnivasí, ki spada pod župnijo Kapla v Rožu. Iz Svetnevasi vozi lokalna železnica na Borovlje. Borovlje so lep trg z osemrazredno ljudsko, meščansko in puškarsko šolo. V Borovljah tudi delajo puške. Tu je tudi tovarna za železnino. Borovlje, pred 20, 30 leti še popolnoma slovenske, so zdaj že celo ponemčene. Glavni vzrok so šole, ki so vse popolnoma nemške. Danes govorijo skoro vsi otroci v Borovljah le nemško, stari ljudje pa niti nemško ne znajo. Tako hitro napreduje v zadnjem času na Koroškem ponemčevanje; zlasti, kjer je veliko šol.



**Beljak z Jepo (2143 m) v Karavankah.**

Dobri dve uri nad Borovljami pod Košuto leži lepa, trdno slovenska vas Sele. Mimo Borovelj vodi državna cesta na Ljubelj in dalje na Tržič.

Iz Svetne vasi nas pelje vlak mimo št. Janža na Bistrico. Tam je tovarna za železnino. Pol ure od Bistrice so Sveče, rojstni kraj znanih koroških rodoljubov Einspielerjev. Nasproti Svečam, že na levem bregu Drave, v hribih, leži trdna slovenska župnija Bilčovs. Med Dravo in Vrbskim jezerom so Hodišče z dvema Hodiškima jezeroma.

Če se peljemo z Bistrice v Rožu proti Beljaku, pridemo mimo Podgorij, ki ima mogočno romarsko cerkev, v Področco. Področca je postaja za veliko župnijo št. Jakob v Rožu, kjer je župnikoval znani koroški

rodoljub gospod Ražun, ki je postavil v Št. Jakobu slovensko Narodno šolo. Tudi ta šola je že izza časov glasovanja sem zaprta.

Iz Podrošče vozi železnica skozi 8 km dolgi predor na Gorenjsko. Ta predor je zdaj meja med Jugoslavijo in Avstrijo.

Iz Št. Jakoba imajo že bližje v Beljak nego v Celovec. Železnica vozi mimo tihega Baškega jezera. Pol ure od jezera pod Jepo (kakor koroški Slovenci imenujejo Kepo) je župnija Loče, kjer je sezidal župnik Lajčaher z zlatom, ki ga je baje kopal v Jepi, velikansko cerkev, šolo in župnišče.

Mimo Štebna in Malošč ter Beljaških toplic se pripeljemo v Beljak.

Iz Beljaka vozi železnica mimo slovenske Brnice in Št. Lenarta na Podkloster. Od tam teče ena proga dalje po Ziljski dolini, druga pa se odcepi in pelje v Kanalsko dolino.

Obiščimo še ti dve slovenski dolini.

Ziljska dolina je do trga Šmohorja vsa slovenska. Blizu Šmohorja, na Brdu, je doma stari bojevnik za pravice koroških Slovencev, Franc Grafenauer.

V Ziljski dolini se pripoveduje pravljica, da je stalo pred davnim časom na vznožju Rižkega vrha (Reißkofel) v Ziljski dolini mesto Riže. Nekoč so šli trije meščani tega mesta po opravkih čez gore v sosedno dravsko dolino. Srečali so starega pastirja, ki jim je pripovedoval, da je videl na vse zgodaj tri tuje može s klobuki na tri konce in z dolgimi meči. Skrivaj da je poslušal njihov pogovor. Pogovarjali so se, da je Bog sklenil pokončati mesto Riže zaradi brezbožnosti in hudobnosti meščanov. Tuji možje so potegnili meče, jih zavihтели na vse strani, so vsekali z meči ob tla in izginili.

Tako je pripovedoval stari pastir. Trije meščani pa so se mu smejali in mu rekli, da vidi pri belem dnevu strahove.

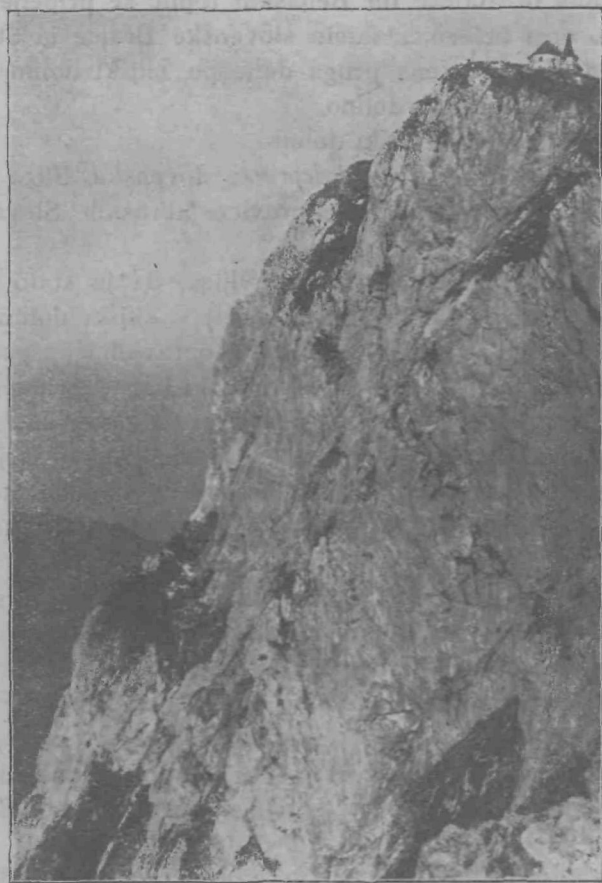
Čez dalj časa so se vračali spet domov. Ko so prišli na mesto, koder so prvič mogli spet videti v dolino, so postali trdi od strahu. Vsa dolina je bila opustošena, vsa pokrita z gruščem, kamenjem in skalovjem. Brez sledu je izginilo lepo mesto Riže. Trije meščani so si pulili lase, so jokali in zdihovali, kajti izgubili so vse. Potem so obrnili Ziljski dolini hrbet in šli po svetu.

Zgodovina nam pripoveduje, da je v resnici zadela pred davnimi stoletji Ziljsko dolino strahovita nesreča. Bilo je leta 1348., 25. januarja ob štirih popoldne, ko je obiskal naše kraje strašen potres. V Beljaku so se podrle vse zidane hiše, samo lesene so še ostale. V glavni cerkvi Sv. Jakoba so bili ljudje ravno zbrani pri službi božji, ko je zabučal potres, cerkev se je podrla in pokopala vernike pod razvalinami. Potem je izbruhnil v mestu požar, ki je uničil vse, česar še ni pokončal potres. Podrlo se je tudi mnogo gradov. Močno je bil poškodovan tudi Trbiž v Kanalski dolini.

A najhujša nesreča je zadela Ziljsko dolino. Vsled potresa se je odtrgalo južno pobočje mogočnega Dobráča (2167 m) in med silnim gromenjem zdrčalo v dolino. V dolžini 10 km je odtrgana gorska plast pokrila

gozdove, travnike in polja, vasi, cerkve in gradove. Od Podkloštra do Čajne je bilo pokopanih pod prstjo in kamenjem 17 vasi, 9 cerkva in 3 gradovi. Odtrgana gorska masa je zajezila tek reke Zile, nastalo je celo jezero, ki je poplavelo še 10 nadaljnjih vasi. Pozneje si je voda spet izkopala strugo, a dolina v tem okolišju je ostala močvirna do današnjega dne.

Ziljska dolina, kolikor je je slovenske, ni posebno rodovitna, ima pa lepe planine. Ziljani imajo lepo živino (govedo) in lepe konje. Na teh konjih jezdijo postavni ziljski fantje ob cerkvenih sejmih in zbijajo lonec.



Dobrač na Koroškem od južne strani,  
kjer se je l. 1348. odtrgala gorska plast.

Ob teh dnevih plešejo pod lipo, preden pa začnejo ples pod lipo, vsakokrat zapojejo pred začetkom plesa sveto pesem. Tudi imajo slovenski Ziljani navado, da opravljajo hišne molitve kolikor mogoče pod milim nebom. Posebno ob poletnih večerih je pogosto videti celo družino zbrano v sadnem vrtu, kjer klečijo in glasno molijo svojo večerno molitev. Ziljani imajo svojo posebno slikovito narodno nošo.

Manjša nego Ziljska je Kanalska dolina. Kanalska dolina spada zdaj pod Italijo. Dolina ni rodovitna, prebivalci so bolj revni. Znane so ka-

nalske ovce. Posebno pa je znana Kanalska dolina vsled nekdanje sloveče božje poti, Svetih Višarij. Med vojno so bile Sv. Višarje pokončane, cerkev je pogorela.

Pod Sv. Višarjami je Trbiž, dve uri od Trbiža pa Rabelj, kjer kopljejo svinec. Kakor ima Ziljska dolina svoje Preseško jezero, tako ima tudi Kanalska dolina svoje jezero. To je tiho, idilično Rabeljsko jezero. Pravljica pripoveduje:

Pred davnimi leti je bila v kotlini, kjer je zdaj jezero, prijazna vasica, obdana od rodovitnih njiv in travnikov. Ker se je pa prebivalcem vasice godilo predobro, so postali ošabni in trdosrčni proti svojim bližnjim. Če je potrkal siromak na njih vrata, so ga brez usmiljenja napodili od hiše.

Nekoč je prišla v vas revna neznaña žena z ljubkim otrokom v naročju. Prosila je od hiše do hiše za kruh in prenočišče, pa nikjer ga ni dobila. Vsa premražena in lačna je stala na dežju in vetru in tožila: »Jaz zaslužim, da me podijo od hiš, a kaj je zagrešil nedolžni otrok, da ne najde usmiljenja?« Svetle solze so ji kapale iz oči, in že je hotela prenočiti pod milim nebom, kar zagleda zunaj vasi borno kočo. Tja se napoti, in česar je zastonj iskala pri bogatih ljudeh, najde pri siromaku: vzeli so jo pod streho in jo po svojih močeh pogostili. Ponoči pa je nastala silna nevihta. Deževalo, bliskalo in gromelo je, kakor bi bil sodnji dan. Res je bil sodnji dan za trdosrčne vaščane. Ko so drugo jutro v koči vstali, tujke ni bilo več; ondi pa, kjer je prej stala vasica, je bilo jezero. Bog je kaznoval trdosrčne ljudi. Tako je nastalo Rabeljsko jezero.

\* \* \*

Na konci smo. Ogleдали smo si prelepo našo Slovensko Koroško. Mladi čitatelji, ali nima prav gospod pisatelj, ko piše o Koroški: »Krasna je tako, da jo srce mora ljubiti in oboževati.« Ali morete razumeti ono gospodično, ki je bivala le eno leto na Koroškem, a je morala po nesrečnem glasovanju zapustiti Koroško in je potem pisala: »Ne morete si misliti, da je mogoče tako ljubiti, skoro oboževati kakšen kraj in ljudi, kakor jaz ljubim Koroško in ljudi, v katerih sredi sem se počutila kakor doma. Tako rada sem jih imela in ne morem jih pozabiti. Sinoči sem spet sanjala o Koroški. Zjutraj sem si mislila, kako rada bi poletela v B. (kjer je bivala na Koroškem) in kogar znanih bi prvega srečala, bi mu padla okoli vratu in se mu razjokala na prsih, in sama bi ne vedela, ali naj bi bile to solze sreče ali žalosti.«

In kaj pravite vi, mladi prijatelji in prijateljice »Vrtca«, ali naj ostane ta lepa, ta naša Koroška za nas vedno izgubljena?

