

POŠTNINA PLAČANA V GOTOVINI

LETO LVI

JULIJ

ŠT. 7 - 1986

GLASILO SOZD HMEZAD, KI ZDRUŽUJE KMETIJSTVO ŽALEC * KMETIJSKI KOMBINAT ŠMARJE * KMETIJSTVO ILIRSKA BISTRICA * KMETIJSKA ZADRUGA »DRAVA« Radlje * SADJARSTVO »MIROSAN« Petrovče * VRTNARSTVO Celje * KMETIJSKA ZADRUGA »SAVINJSKA DOLINA« Žalec * ČEBELARSKA ZADRUGA Petrovče * KMETIJSKA ZADRUGA SLOVENSKA BISTRICA * CELJSKA MESNA INDUSTRIJA * CELJSKE MLEKARNE Celje * HMEZAD EXPORT IMPORT Žalec * STROJNA Žalec * MINERVA Zabukovica * GOSTINSTVO IN TURIZEM Žalec * AGRINA Žalec * JATA ZALOG Ljubljana * INTERNA BANKA HMEZAD * HRANILNO KREDITNA SLUŽBA KMETIJSTVA IN GOZDARSTVA Žalec in SKUPNE SLUŽBE SOZD HMEZAD

HMEZAD SLAVI LETOS 25-LETNICO OBSTOJA

Za ustanovni dan se šteje 26. december 1961, ko se je v Kmetijski kombinat Žalec združilo 11 delovnih organizacij: 6 kmetijskih gospodarstev Lava Celje, Arja vas, Vrbje, Založe-Šempeter, Latkova vas, Žovnek, Sadna drevesnica Mirosan, Mesnine Celje, Mleko Celje, trgovska organizacija Seme Celje in Kmetijska strojna postaja Žalec.

Srečko Čater

Razprava na 10. kongresu ZS Jugoslavije

Tovariš predsedujoči, tovarišice in tovariši delegati!

Prihajam iz okolja, ki se ukvarja s proizvodnjo hrane. Torej tiste dejavnosti, ki je naši družbi v tem trenutku zelo potrebna, a vendar ji mi vsi ne znamo ali nočemo ustvariti pogojev za obstoj, kaj šele za normalen razvoj. V preteklosti smo ogromno storili za razvoj agroživilstva. Doseženi so bili lepi uspehi, toda le-ti nam ne dajejo pravice, da se obnašamo danes tako, da nam vse tisto, kar smo desetletja trudoma gradili, propada, ker sledimo nekim kratkoročnim ciljem.



Štiristo let je od smrti Primoža Trubarja, začetnika slovenske samobitnosti in kulture.

7. JULIJ – praznik občine Žalec

UČENCI KMETIJSKE ŠOLE LE DELNO ZADOVOLJNI S PRAKTIČNIM ZNANJEM

Dijaki Srednje kmetijske šole v Celju se v letih šolanja spoznavajo s praktičnim delom, ki ga bodo potem opravljali kot kmetijski tehniki in vrtnarji. Hmezadove štipendiste smo povprašali, kaj so se na praksi naučili, s čim so bili najbolj zadovoljni in kaj jim ni bilo povšeči.

(Nadaljevanje na 7. strani)

(Nadaljevanje na 3. strani)



Na preboldski zadružni enoti pravijo, da je njihov novi traktor SAME Galaxy največji, ki ga premore Savinjska dolina

Vzroki za zaostajanje

Gospodarstvo ne more biti socialni primer, to pa zdaj je in v tak položaj ga je pripeljala slabo vodena politika, mimo njegove volje, mimo združenega dela. Samo zdravo gospodarstvo pa lahko ustvarja temelje za socialistični in samoupravni razvoj. Spomnimo se, da se je samoupravljanje najuspešneje razvijalo, ko je imelo gospodarstvo močno materialno podlago.

I. L.

IZ VSEBINE

- 2. stran: Razpored prireditev
- 3. stran: Srečko Čater na 10. kongresu ZS Jugoslavije
- Priloga za hmeljarstvo
- Pravilnik o prevzemanju hmelja
- 5. stran: Strokovni nasveti in pogovori
- 7. stran: Le delno zadovoljni s praktičnim znanjem

25 let HMEZADA

PROGRAM PRIREDITEV

- srečanje kolektiva Hmezad ob 25-letnici - predlagan je termin 20. september 1986,
- svečana seja delavskega sveta SOZD - 26. decembra 1986,
- predstavitev SOZD Hmezada ob 25-letnici v sredstvih javnega obveščanja - radio, TV, časopisi,
- EPP - izdelava 5 filmov za področje kmetijstva, prehrane, industrije, trgovine, gostinstva,
- tiskovna konferenca,
- razstava fotografij: Hmezad skozi 25 let - uredništvo Hmeljarja,
- obeleževanje 25-letnice v poslovnih prostorih članic, v glasilu Hmeljar,
- izdaja kataloga Hmezada,
- prireditve športnega društva - športne igre Hmezada,
- izdaja jubilejne številke Hmeljarja
- prireditve za mladino in upokojenece,
- razstava likovnih ustvarjalcev in kulturnih ustvarjalcev delavcev Hmezada,
- ogled delovnih organizacij za občane,
- ureditev reklamnih panojev ob cestah in na poslovnih stavbah,
- ureditev okolice poslovnih prostorov, pred zgradbami bodo visele zastave,
- predaja novih investicij svojemu namenu - poslovna stavba IB...

IZ DELA SAMOUPRAVNIH ORGANOV, DPO IN AKTIVA UPOKOJENCEV SOZD HMEZAD

Delavski svet SOZD Hmezad je obravnaval informacijo o trimesečnem poslovanju SOZD in DO članic SOZD v letu 1986 ter poročilo o izvajanju sanacijskih programov v:

Hmezad, DO Mlekarna Arja vas, Hmezad, DO Kmetijski kombinat Šmarje,

Hmezad, DO Gostinstvo-turizem Žalec.

Člani DS pa so bili seznanjeni še o pripravi sanacijskega programa v DO KZ Ilirska Bistrica. Poleg teh točk je delavski svet obravnaval še predlog investicijske politike in investicijskega programa SOZD.

Pri točki razrešitve in imenovanja je bil imenovan pripravljalni odbor za pripravo prireditev ob 25-letnici Hmezada.

Predsedstvo akcijske konference ZK SOZD Hmezad se je sestalo na 3. seji, 11. 6. in obravnavalo pobudo o konstituiranju stalne akcijske konference ZK SOZD Hmezad, jo podprlo in dalo v obravnavo OOK. Poleg te točke so člani predsedstva obravnavali še izvajanje programskih usmeritev akcijske konference ter se dogovorili za sklic akcijske konference.

Na 5. seji se je sestala **koordinacijska konferenca ZSMS SOZD Hmezad** in imela na dnevnem redu: srečanje mladih SOZD Hmezad, mladinske delovne akcije in obiski po DO oz. OO ZSMS.

Izvršni odbor Aktiva upokojenecv SOZD Hmezad se je sestel na drugi seji, 5. 6., v prostorih DO Gostinstvo-turizem Žalec. Seznanil se je s poslovanjem že omenjene DO, pregledal izvajanje programa in se dogovoril za izpeljavo nalog v drugi polovici leta 1986.

Člani izvršnega odbora so izrekli zahvalo DO KZ Savinjska dolina in DO Kmetijstvo Žalec za pomoč pri izvedbi piknika za upokojenece v mesecu maju. Dogovorili so se, da bi v septembru organizirali izlet za člane aktiva v Šmarje, kjer naj bi bili gostje DO KK Šmarje, si ogledali Kumrovec in Olimlje.

Družbeno politične organizacije in samoupravni organi SOZD organizirajo obiske po DO - članicah SOZD. Namen razgovorov je boljše sodelovanje, skupno razreševanje nalog in medsebojno informiranje.

4. JULIJ - DAN BORCA

Carinska cona

Celje bo dobilo tako imenovano carinsko cono, v kateri naj bi ne bila na prvem mestu tranzitna dejavnost, marveč proizvodnja. Organizacije združenega dela iz Celja in območja so za to akcijo pokazale velik interes. Zato so se odločili za ustanovitev konzorcija, ki bo imel vsaj na začetku več kot deset članic. V carinski coni naj bi organizirali zlasti tisto proizvodnjo, ki je ob uvozu surovin in tehnologije vezana na izvoz. Ker časa ni na pretek, oziroma ga je škoda zapravljati, bi naj imele pri uresničitvi tega načrta prvo besedo zlasti tiste organizacije združenega dela, ki že imajo določene razvojne programe in jih lahko uresničijo v razmeroma kratkem času enega ali dveh let.

INDOK

Razpored kulturnih in ostalih prireditev ob prazniku občine Žalec v Preboldu

Po prireditvah, ki so se začele že maja, še julijske:

sreda, 2. 7. 1986

ob 19. uri - literarni večer z Ervinom Fritzem v hotelu Prebold
četrtek, 3. 7. 1986

ob 11. uri - otvoritev hale za proizvodnjo etažnih dimnikov in kaminov v IGM Gradnja Žalec v Latkovi vasi
ob 15. uri - srečanje rudarjev v Limberku

petek, 4. 7. 1986

ob 7. uri - ribiško tekmovanje v Preserjih
ob 10. uri - srečanje borcev na Goljavi
ob 20.30 - modna revija modelov proizvodnega programa TTP za sezono 1986/87 na bazenu v Preboldu

sobota, 5. 7. 1986

Ob 9. uri - otvoritev razstave cvetja ter ročnih del in kulinarike v avli osnovne šole v Preboldu
od 8-11. ure - ogled proizvodnega procesa in investic. rekonstrukcijskih del v TTP

ob 12. uri - otvoritev plavajočega jezua na Bolski v Kaplji vasi
ob 13. uri - otvoritev obnovljenih prostorov Doma Svobode v Preboldu

ob 15. uri - slavnostni zbor delavcev in upokojenecv TTP s kulturnim programom pri bazenu v Preboldu

ob 16. uri - Dan gasilcev občinske zveze Žalec - gasilska parada ter tekmovalni prikaz gas. veščin pri bazenu; po končanih slavnostih bo veselica s plesom

nedelja, 6. 7. 1986

ob 10. uri - slavnostna seja Skupščine SO Žalec v kinodvorani v Preboldu

ob 15. uri - turnir v preskakovanju ovir in galopske dirke v Gotovljah

Razpored športnih prireditev

Po množični in vsestranski športni aktivnosti v juniju še aktivnost v juliju:

nedelja, 29. 6. 1986

ob 8. uri - streško tekmovanje za prehodni pokal občine Žalec - lovci na Goljavi pri koči

tokrek, 1. 7. 1986

ob 16. uri - otvoritev nekaterih telesnokulturnih objektov v Preboldu

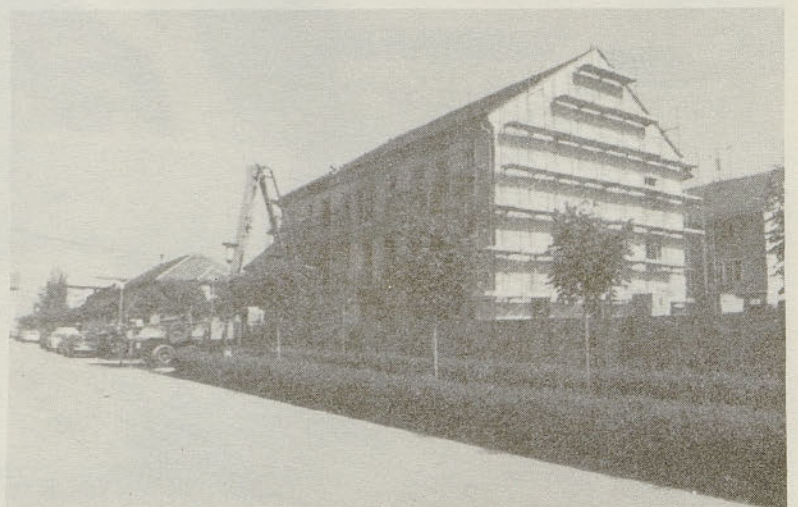
četrtek, 3. 7. 1986

ob 18. uri - šahovski turnir - člani

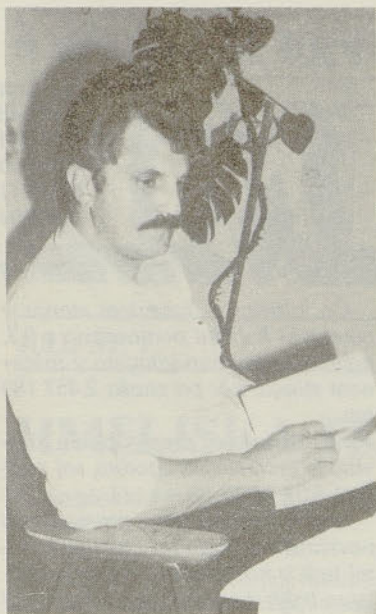
petek, 4. 7. 1986

ob 8. uri - pohod krajanov na Goljavo

ob 20. uri - nočna orientacija



- Poslovna stavba IB med obnovo



(Nadaljevanje s 1. strani)

Srečko Čater

Razprava na 10. kongresu Zveze sindikatov Jugoslavije

V SR Sloveniji smo sicer sprejeli sklep in samoupravno realizirali plan o razvoju agroživilstva do leta 2000. Nismo pa našli virov za razvoj, čeprav smo določili roke in nosilce. Viri so zelo omejeni, če vzamemo način pridobivanja dohodka. Kontrola cen in uporabljanje kmetijske proizvodnje kot varovalke za zaščito standarda sta nam v preteklosti onemogočili ustvarjanje lastnega kapitala. Ker smo bili vseskozi blažilec posledic nestrokovnega in mnogokrat celo škodljivega razvoja industrije, smo ob uvedbi realnih obrestnih mer doživeli končni udarec. Nemogoč je obstoj predvsem tistih dejavnosti, ki imajo najmanjši koeficient obratovanja, to sta predvsem živinoreja in poljedelstvo. Nesposobnost zvezne administracije kontrolirati cene hrani in ker je hkrati ignorantsko nesposobna kontrolirati cene vhodnim surovinam, je pripeljalo do tega, da smo v preteklem letu samo na račun disparitete cen v Sloveniji kmetijci izgubili 1800 milijard. Družba nam je potem v obliki odpisanih obresti in še nekaterih drugih ugodnosti velikodušno vrnila celih 230 milijard.

To svoje dejanje je prek vesoljnega tiska sporočila vsem vam, pozabila pa je povedati kje je ostalih 1570 milijard našega krvavo zasluženega dohodka, ki bi nam omogočil normalno delo in razvoj. V čigave lončke se že vsa leta preliva dohodek iz kmetijstva. Takšen način delitve lahko mirno imenujemo MODERNA KRAJA.

Mi delavci v kmetijstvu nismo nikakšni socialni reveži potrebni družbene pomoči. Dokazali smo in še dokazujemo, da smo pripravljene dati družbi svoj pravični delež, vendar ZAHTEVAMO vzpostavitev enakopravnih ekonomskih odnosov. Ne iščemo nikakršnih ugodnosti in privilegijev, samo enakost in sicer tako v primarni kot v sekundarni delitvi. To pa se lahko uredi samo s spoštovanjem tržnih zakonitosti ali pa v celoti s sistemskimi rešitvami, torej s kontrolo tako VHODNIH kot IZHODNIH surovin.

Nedopustno in za naš politični sistem docela zgrešeno je dejstvo, da naš že tako minimalen dohodek odteka kot obresti v žepe tistih, ki ne ustvarjajo nobene nove vrednosti. Naš znoj in naše žulje požirajo tisti, ki so vsa leta kopičili kapital na račun nizke akumulacije v kmetijstvu. Nojevsko zabijanje glave v pesek in ignoriranje problemov, ki onemogočajo pridobivanje nujno potrebne hrane, ima že krepek pridih gospodarske sabotaže ali v najboljšem primeru kaže, da kmetijsko politiko vodijo nekmetijci, oziroma volonterji brez vsake vesti ali občutka odgovornosti. Ne moremo in ne znamo si drugače razlagati uvoza pokvarjene masti, črvihih rib, okužene semenske koruze in podobnih cvetk, ki na mah izničijo prizadevanja vseh nas tisočev poštenih delavcev. Avtorji oziroma minerji naših stabilizacijskih prizadevanj so podpisani pod temi pogodbami in upam si trditi, čeprav imen kot navaden kmečki delavec nikoli ne bom izvedel, da so ti ljudje zavestni saboterji našega gospodarstva. Drastično zmanjšanje oziroma pokoli živine po vsej Jugoslaviji niso nikogar ničesar naučili. Pred nami je turistična sezona. V njej bomo turiste prehranjevali tudi z uvoženo hrano. Za leto 1986 smo planirali dve milijardi dolarjev za uvoz hrane. Vse naše klanjanje in hlapčevsko poniževanje za prgišče deviz pa ne bo pokrilo niti uvoza hrane, čeprav imamo na drugi strani naravne možnosti za prehrano štirideset do šestdeset milijonov ljudi. Zaradi naše lastne nesposobnosti gozdovi preraščajo tisoče in deset tisoče hektarov obdelovalne zemlje, ki so jo naši dedje s konji in voli kvalitetno obdelovali. Praznijo se nam cele pokrajine po hribovitih delih Jugoslavije. V teh krajih so preživeli ljudje fevdalizem, kapitalizem in izgradnjo socializma, do tolklo pa jih je naše nerazumevanje. Ni jih uspel pregnati okupator s požiganjem in orožjem, pregnali smo jih mi, ker nočemo ceniti in pravilno vrednotiti njihovega dela. Bolj kot lastno delo smo vrednotili

uvoženo tehnologijo, razvijali smo industrijo, za katero nimamo ne surovin in ne tržišča. Na račun ubožanja vasi smo gradili industrijske gigante. Toda cena, ki jo danes plačujemo, je prevelika in bo, če se ne bomo pravočasno streznili, še večja. Starostna struktura kmečkega prebivalstva je porazna. Mladina zapušča ostarele starše na kmetijah, kjer niso dani pogoji za človeka vredno življenje. Ti ljudje se selijo v mesta, kjer v tovarnah, zgrajenih na hitrico brez ustreznih razvojnih načrtov, vidijo sigurnjšo existenco kot v tradicionalni kmetijski proizvodnji. Te tovarne, nemalokrat grajene na osnovi političnih ciljev in prestižnih prizadevanj med republikami, so v glavnem grajene brez ustreznih naprav za varovanje okolja. Sposobni smo zgraditi ogromne kemijske ali težke industrijske gigante, zmanjka pa nam za investiranje čistilnih naprav.

Vsa slaba produktivnost, samoupravna neučinkovitost, strokovna nesposobnost in neodgovornost, ki so vkalkulirani v ceno izdelka, nam ne dovoljujejo oziroma ne dopuščajo ostanka dohodka in zato po pravilu zmanjka sredstev za dograditev naprav za ohranitev zdravega okolja. Lokalistično prepričanje in preozko gledanje na ekološko problematiko onemogoča zdravo življenje vseh, ki v teh tovarnah delajo in okoli njih živijo. Krčenje kmetijskega prostora pa razen prostorskih posegov onemogoča še ekološko uničenje in tako je škoda dvojna. Če se je naša družba odločila za tovrsten razvoj, če je to naš jutri, in za ta jutri potrebujemo toliko težke industrije, toliko kemijske in toliko elektrarn, potem mora biti sposobna da reši tudi

ekološki problem, in sicer združeno, kajti nedopustno je, da luč, ki se napaja iz šoštanjske termoelektrarne, sveti v Črni gori, vso nesnago pa so prisiljeni požirati prebivalci Saleške doline in okolice.

Enako je s proizvodnjo hrane. 500.000 delavcev v družbenem sektorju in 2.000.000 individualnih proizvajalcev, ki skrbijo za vzdrževanje celotnega agroživilskega kompleksa, morajo imeti v tej naši družbi možnost za obstoj in razvoj. V nasprotnem primeru bo naša država, ki je že tako v težkem položaju, zabredla še v globljo krizo.

Mi kmetijci bi bili zelo ponosni, če bi bila Jugoslavija v svetu poznana kot država, ki je sposobna prehraniti lasten narod. Prav nič pa nismo ponosni, da jo bolj kot po agraru poznajo po uspešnem organiziranju megalomanskih športnih manifestacij. Zato delavci agroživilstva pozivamo pristojne, da svoje sile, namesto v mahanje za zastavicami, zastavijo za pridelovanje hrane, sredstva pa namenijo zdravljenju gospodarstva v celoti.

Moj prispevek je kritičen in upam, da dovolj, da bo vsaj za nekaj trenutkov spodbujeno razmišljanje o naši problematiki, ki bo ob praznih mesnicah in pekarnah tudi vaša. Kajti lahko bi govoril tudi o uspehih, toda uspehe smo že pojedli. Pred nami je vsako leto nova bitka, bitka za hrano, za več hrane, in te bitke ne smemo izgubiti. Prepričan sem, da je ne bomo, saj smo se zato tukaj in še na podobnih kongresih tudi zbrali, da si povejmo, kaj ni v redu in kaj je potrebno spremeniti, da bi stvari postavili na prava mesta, in tiste, ki navzgor zavirajo, odstranili.

Hvala lepal

Novice iz gostinstva

Tudi letos je podpisana pogodba z Brodogradilištem Split. Tako so prvi gostje prišli 21. junija 1986 v Hotel Prebold. Izmene so sedemdnevne. Tako bo Hotel Prebold zaseden tja do začetka septembra.

V Hotel Golding Rubin prihajajo gostje iz Francije in Avstrije. Veliko zanimanja za ta hotel je tudi na področju Kvarnerja ter Vojvodine.

V DO Gostinstvo-turizem Žalec tečejo razgovori s Studiom - marketing pri ČGP DELO Ljubljana (znanem po projektu Slovenija - moja dežela) o oblikovanju turističnega proizvoda za Savinjsko dolino. S tem bi pridobili tudi znak za ta del Savinjske doline, ki bi ga vnesli v celotno gostinstvo-turistično ponudbo.



Anton Vrabčič, dr. veterine, je prejel red zasluga za narod s srebrno zvezdo

Novi člani ZK

V preteklem mesecu so pri Občinskem komiteju ZKS Celje slovesno sprejeli v članstvo ZK 22 novih članov. Polovica vseh novosprejetih je stara do 27 let, pa tudi sicer je 27 let povprečna starost vseh novosprejetih. Med njimi je 9 članov iz neposredne proizvodnje in 5 dijakov.

Spomin na težke čase

V letu 1934. se je vedno bolj slabšal ekonomski položaj tekstilnih delavcev v Sloveniji. Tedaj je znašal eksistenčni minimum 691.- din na osebo. V tovarni Mautner, Litija, Prebold pa je od 920 delavcev zaslužiło 16 % delavcev manj kot 600.- din, 26 % od 600-700 din in nad 700 din 58 % v obeh tovarnah - Litiji in Preboldu. Plače so bile v Litiji večje, kar potrjuje tudi dejstvo, da tekstilni delavci iz Litije 1936. leta niso stavkali.

Že leta 1935 so se začela pogajanja za sklenitev skupne kolektivne pogodbe za vse delavce tekstilnih tovarn v Sloveniji. Te pogodbe naj bi enotno urejale položaj tekstilnih delavcev in predvsem izboljšale položaj tam, kjer so bile razmere najbolj kritične. Recimo na Polzeli v »Polzeli« je bil položaj še veliko slabši, samo 20 % delavcev je zaslužiło več kot 700.- din.

Pogajanja o sklenitvi kolektivne pogodbe so se zavlačevala. Zaradi tega so bili sklicani shodi tekstilnih delavcev. V Kranju je bil shod 19. avgusta, v Celju in Mariboru 22. avgusta 1936. Že 20. avgusta je začelo stavkati delavstvo v Kranju, stavkovni val se je širil. Stavki so se pridružili tudi delavci iz Prebolda. Začela se je v oddelku - tiskarni »Cosmanos«, kjer so bile plače najnižje. Poleg tega so v tem obratu delali iniciatorji delavskega gibanja (Franc Novak), ki so že leta 1935 poizkušali ustanoviti sindikalno organizacijo Narodne strokovne zveze. Ko so spoznali, da le-ta ne zastopa interesov delavcev, so se leta 1936 organizirali v Splošni strokovni zvezi - rdeči. Inicijatorji tega sindikalnega gibanja: Franc Novak, Ivan Farčnik, Anton Pečnik, Nestl Žgank so bili tudi glavni organizatorji stavke.

Neposredni povod za začetek stavke je dalo podjetje, ko je hotelo vse blago iz skladišča prepeljati v Zagreb. Delavci so preprečili prevoz. Formiral se je stavkovni odbor, ki so ga sestavljali: Franc Novak, Nestl Žgank, Ivan Farčnik, Tone Pečnik, Avgust Lukanc, Ivanka Strožič in Kristl Žibret. V tkalnici so imenovali stavkovni odbor: Ivan Zagoričnik, Feliks Ocvirk, Jožica Cokan, Gelčka Čobal, Ivanka Kobal in Tončka Mrak.

Stavkajoči so spali v tovarni. Organizirana je bila tudi kuhinja. Okoliški prebivalci so nudili delavcem moralno podporo, jih spodbujali, naj ne klonijo, in jih zalagali s hrano. Kmet Karel Rakež je prignal celo kravo.

Ker oblast ni mogla več obvladati situacije po parlamentarni poti, je ban izdal 5. septembra uredbo o stavki, ki je 7. septembra izšla v Službenem listu in z istim dnem začela veljati.

V Uredbi med drugim preberemo: »Ob zadnjih stavkah so stavkajoči ponekod prekoračili mejo, ki jim jo nujno postavljajo zakoni. Zasedli so obrate, ki jih na zahtevo upravičenih oseb niso hoteli zapustiti, kar je po

členu 250. kazenskega zakona kaznivo z zaporom do enega leta ali v denarju 10.000 dinarjev.« Torej grožnja z zaporom. Vendar delavstvo ni popustilo. V tovarni je vztrajalo. Šele potem, ko so izvedeli, da v Ljubljani potekajo pogajanja so tovarno izpraznili. Vendar so še vseeno skrbeli za red. Ko so bili obdolženi, da so v tovarni napravili večjo škodo, so poklicali komisijo okrajnega načelstva iz Celja, ki je ugotovila samo manjšo škodo v kuhinji barv.

Stavka je v Preboldu trajala do 21. 9. 1936, ko je bilo že očitno, da bo kolektivna pogodba podpisana. Le-ta je bila podpisana 23. 9. 1936. Ta pogodba preboldskim delavcem ni prinesla izboljšanja in posebnih koristi. S stavko so preboldski tekstilci do stanovskih tovarišev v Sloveniji izkazali solidarnost.

Stavka se ni končala brez posledic za delavce. Mnogi so bili premeščeni na slabša mesta in v tkalnici so odpustili delavko Tončko Mrakovo. V tiskarni ni bilo tega primera. Moč Splošne strokovne zveze je bila tu preveč očitna. Polega tega se je tu formirala partijska celica (1937), ki so jo sestavljali: Anton Pečnik, Avgust Lukanc, Ivan Farčnik in Franc Novak, že znani borci v Splošni strokovni zvezi. Tudi v tkalnici je bilo več komunistov, ki so bili vključeni na terenu in v tovarni niso tvorili posebne celice. Ustanovljena je bila Delo Društva kmečkih fantov in deklet (med ustanovitelji iz 1932. leta je bil tudi znan komunist Franc Hribar) in delo se je povežalo. Sad tega dela je bila med drugim skupna uprizoritev (Vzajemnost in Društvo kmečkih fantov in deklet) Velike puntarije Bratka Krefta, ki 1938. leta v Ljubljani ni mogla biti uprizorjena.

Viri: Tekstilna industrija v Sloveniji (Borec 1976) 125 let TT Prebold.

Pot kmečkega ljudstva v OF (kmečki glas 1986)

Franc Ježovnik

Agrina

TOZD Transport so prizadele nesreče

V letošnjem letu se je Transportna delovna enota avtopark znašla v težkem položaju. Zgodile so se tri prometne nesreče, zadnja je bila s smrtnim izidom. Škoda je predvsem v stroških reševanja nesreč, večmesečnem izpadu vozil iz prometa in pomoči ponesrečenim oz. njihovim družinam. Skupno škodo vrednotijo na 44.872.253.

Odbor za gospodarjenje je obravnaval to problematiko. Sprejel je nekatere sklepe za nadomestilo nastale škode v TOZD Transport. Predvsem pa je mnenja, da je najprej potrebno ugotoviti, koliko bo TO dobila od zavarovalnice.

500.000 ton premoga iz Lakonce

Do konca maja letošnjega leta je dal površinski kop Lakonca do RRPS tozd Rudnik Trbovlje 500.000 ton premoga. Ko so v oktobru leta 1982 pričeli s pripravljalnimi deli za odprtje površinskega kopa v Lakonci, v Trbovljah, so predvidevali, da bo možno površinsko pridobiti okoli 350.000 ton premoga. Pokazalo pa se je, v vseh letih obratovanja tega kopa, da so možnosti večje.

Po posameznih letih je bila dosežena naslednja proizvodnja premoga na tem kopu:

- leto	ton
- 1982	124.142
- 1983	1.397.084
- 1984	905.596
- 1985	993.941
- 1986 do 19. maja	89.494
- SKUPAJ do 19. maja 1986	3.510.257

Če jalovino v razsutem stanju v omenjeni količini pomnožimo z 0,7, dobimo odkopano jalovino v raščnem stanju, kar pa znaša 2.457.180 ton.

Razmerje med premogom in jalovino je razmeroma ugodno, saj znaša 1:5,03 ton.

Uspeh odkopavanja premoga na površinskem kopu na Lakonci je torej tudi v količinskem pogledu bistveno boljši, kot smo pričakovali. Naj omenimo, da dela pri odkrivanju in pridobivanju izvaja Hmezad iz Žalca s svojimi kooperanti. Pri transportu sodeluje tudi do RGD - tozd Avtoprevoz Zasavje.

(tl)

»Srečno« št. 5/1986

Delavski svet Hmezad, Kmetijski kombinat Šmarje, TOZD Kmetijstvo razpisuje

JAVNO LICITACIJO

Vinska klet na Virštanju 49 z zemljiščem, ki predstavlja parc. št. 826 pš v izmeri 144 m² in parc. št. 183 stavbišče v izmeri 72 m² v k. o. Virštanj v skupni izmeri 216 m². Izklicna cena za vinsko klet in zemljišče znaša 267.285,00 din.

Javna licitacija bo v **četrtak, dne 17. 7. 1986 ob 8,00 uri** v sejni sobi Kmetijskega kombinata Šmarje, Šmarje 154.

Sušilnica, ki stoji na parcelni številki 1102/1 v k. o. Drensko rebro. Izklicna cena za sušilnico znaša 386.955,00 din.

Javna licitacija bo v **četrtak, dne 17. 7. 1986 ob 10,00 uri** v sejni sobi Kmetijskega kombinata Šmarje, Šmarje 154.

Gospodarsko poslopje - **kozolec**, ki stoji na parc. št. 1904 v k. o. Bodrež v izmeri 125 m². Izklicna cena za gospodarsko poslopje znaša 91.828,00 din.

Javna licitacija bo v **četrtak, dne 17. 7. 1986 ob 12,00 uri** v sejni sobi Kmetijskega kombinata Šmarje, Šmarje 154.

Dražitelji so dolžni pred pričetkom dražbe plačati varščino v znesku 10 % din od izklicne cene.

Po opravljeni dražbi bo s kupcem v roku 30 dni sklenjena kupna pogodba. Kupec je dolžan celotno kupnino poravnati prodajalcu takoj ob podpisu pogodbe. V kolikor kupec v navedenem roku celotne kupnine ne plača, bomo razpisali ponovno licitacijo in mora prvi dražitelj plačati stroške javnega razpisa in nadomestiti eventualno razliko pri ponovno doseženi kupnini. Kupec je dolžan razen kupnine plačati vse stroške, ki bodo nastali pri sklenitvi pogodbe in prometni davek.

Vse informacije lahko zainteresirani dobijo v sobi št. 6 v Kmetijskem kombinatu Šmarje.

Sekretar DO: Danilo Stane

TOZD TRANSPORT SE JE VKLJUČIL V POSLOVNO SKUPNOST INTERTRANSPORT

V TOZD Transport so 23. 5. 1986 imeli referendum na pristop v Poslovno skupnost Intertransport Ljubljana. Za vključitev so se odločili zato, da bodo z OZD, članicami te poslovne skupnosti skupno opravljali posle mednarodnega cestnega prometa blaga v SFRJ in inozemstvu. V kratkem bo skupščina te poslovne skupnosti, ki bo odločala o sprejemu naše TO Transport v svoje članstvo.

Spremembe dodatkov v zvezi z delom

S 1. majem so povišane dnevnice in kilometrina.

Cela dnevnicna	3.066,- din
Polovična dnevnicna	1.591,- din
Znižana dnevnicna	1.156,- din

Kilometrina za osebni avto 45,60 din.

Usklajena je bila tudi nočnina brez računa na 834 din.

OSEMENJEVANJE PLEMENIC

Na osemenjevalno službo letijo prigovori, da se osemenjevalci ne držijo določenega urnika in morajo zato rejci tudi po več ur čakati na osemenjevalca. Pritožbe so morda upravičene, vendar le takrat, kadar osemenjevalci vsi trije osemenjevalci. V času dopustov, boleznih ter morebitnih okvar avtomobilov pa dva delavca ne moreta opraviti istega dela v enakem času, zato naj bi tudi rejci v teh primerih pokazali razumevanje.

Posredujemo vam približno urnik osemenjevanja, vendar s pripombo, da je časovno lahko spremenljiv za 2 do 3 ure. Osemenjevalci morajo tudi v oddaljenih krajih, zato je zamuda časa velika.

I. progna:

1. Območje Vransko	od 8.00 do 9.00 ure
2. Območje Brode, Čeplje	od 9.00 do 9.30
3. Območje Prekopa, Kaplja vas, Pondor	od 9.30 do 10.00 ure
4. Območje Tabor	od 10.00 do 11.00 ure
5. Območje Gomilsko, Grajska vas	od 11.00 do 11.30
6. Območje Trnava, Kaplja vas	od 11.30 do 12.30
7. Območje Parižlje, Preserje	od 12.30 do 13.00 ure
8. Območje Male Braslovče, Letuš	od 13.00 do 13.30
9. Območje Braslovče, Sp. Gorče	od 13.30 do 14.30

II. progna:

1. Območje Arja vas, Mala Pirešica	od 8.00 do 8.30
2. Območje Galicija, Pernovo, Velika Pireš.	od 8.30 do 9.30
3. Območje Studence, Ponikva, Podkraj	od 9.30 do 10.30
4. Območje Črnova, Vinska gora, Pirešica	od 10.30 do 12.00 ure
5. Območje Andraž, Dobrič	od 12.00 do 13.00 ure
6. Območje Polzela, Breg, Ločica	od 13.00 do 14.30

III. progna:

1. Območje Žalec, Ložnica, Gotovlje	od 8.00 do 9.00 ure
2. Območje Podlog, Šempeter	od 9.00 do 10.30
3. Območje Latkova vas, Gornja vas,	od 10.30 do 11.30
4. Območje Šešče, Griže, Vrbje	od 11.30 do 12.30
5. Območje Kasaze, Petrovče	od 12.30 do 13.30
6. Območje Drešinja vas, Levec	od 13.30 do 14.30

Kritike, prosimo, naslovljajte na nas. Veterinarska služba je zadolžena za to delo, ona ga opravlja, zato bo tudi napake reševala sama.

VETERINARSKA POSTAJA
ŽALEC

Setev strnišnega dosevka

Praznih strnišč skoraj ni več videti. Večina kmetovalcev se je že pripravila o pomenu in vrednosti setve posevka po strnišču. Še vedno ostaja problem izbire najprimernejšega dosevka iz širokega priporočenega izbora.

Delno nam izbiro olajšajo trgovine, ki nimajo vsega na izbiro, delno pa cena.

Z ozirom na semena, ki jih bo letos posredovala Semenarna, se lahko odločamo med naslednjimi posevki za sveže krmljenje:

krmni ohrovt stržnar, Zeleni angeliter (10–15 kg/ha),

krmna ogrščica Starška, Perko (10–15 kg/ha),

enoletnima deteljama Berzijsko ali Aleksandrijsko (20–30 kg/ha) in mnogocvetno ljuško v mešanici z deteljama (po 20 kg/ha) ali samo ljuško (40 kg/ha).

Za siliranje je ob ugodni jeseni primerna mešanica koruze iz razreda 100 in sončnic ali mnogocvetna ljuška.

Za zeleni podor je primerna mešanica koruze in krmnega graha (25 + 75 kg/ha) ali raula in krmni grah (15 + 60 kg/ha).

Vse premalo je na naših njivah rdeče detelje v mešanici z mnogocvetno ljuško, ki pomembno izboljša zemljo v kolobarju.

Ob koncu se priporočilo: za dobro rast potrebuje strniščni posevek najmanj 80–120 kg dušika/ha, najbolje v obliki NPK 18-9-9 (500 kg/ha) ali KAN (300–400 kg/ha).

M. K.

Kmečke igre bodo na Vranskem 26. in 27. julija.

Novosti iz DLG

Osnovna obdelava in priprava tal

Za osnovno obdelavo in pripravo tal je danes na razpolago zelo široka paleta orodij. Usmeritve se gibljejo v smeri kombiniranih orodij s ciljem prihranka na sami investiciji-naložbi, hranjenju energije in potrebnega delovnega časa. Zanimiva je kombinacija pluga, s katerim se lahko orje na obe strani, predsetvenika in sejalnice hkrati. Kljub širokemu spektru možnosti priprave zemlje za setev, enakomerna globina setve še vedno ni tehnično optimalno rešena. Sejalnice tako mehanične kot pnevmatske so izboljšane v smislu setve posamičnega semena pri koruzi in sladkorni pesi ter v bodoče tudi pri oljni repici. K reševanju problema erozije in izboljšanju strukture tal prispevajo posebne sejalnice, ki omogočajo direktno setev v pasove brez predhodnega oranja in priprave tal. To so predvsem sejalnice za vsejavanje trav v obstoječem travniku in za setev po strnišču oz. po meliorativnem posevku.

M. K.

Na Inštitutu za hmeljarstvo in pivovarstvo je bila 19. junija seja delovne skupine za raziskovanje zdravilnih rastlin. Pogovor je potekal o raziskovalni nalogi Preizkušanje pridelovanja zdravilnih rastlin, o obdelovanju vrta zdravilnih rastlin, o programu dela za letos in širjenju zdravilnih rastlin v planzažno proizvodnjo ter o realizaciji obravnavane.

Po seji so si udeleženci ogledali vzorno urejen vrt zdravilnih rastlin.

T. R.

TRAKTORSKO TEKMOVANJE BO PRVO SOBOTO V AVGUSTU

Prijave ekip zbira KZ Savinjska dolina do 20. julija. Vabljeni!

Nov kultivar lucerne

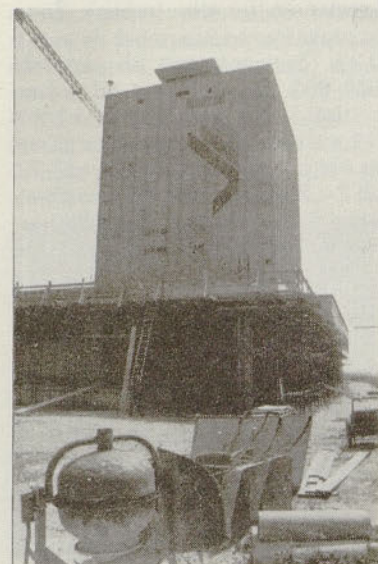
V inštitutu za žlahtnenje in proizvodnjo rastlin v Zagrebu so proizvedli nov kultivar lucerne MIR-NA, ki je bila priznana v letu 1985. Spada v skupino srednje ranih kultivarjev. Ima hiter razvoj in rast do prvega cvetenja. Priporoča se košnja prvega odkosa pred cvetenjem. Ima močno razvit koreninski sistem, tako da je odporna na sušo in mraz.

Po Glasniku poljoprivredne proizvodnje 5/86
M. K.

Hmezadovo CMI v Celju so tako kot vsako leto tudi letos obiskali veterinarski inšpektorji EGS. Na račun zahtevnega dela veterinarjev niso imeli pripomb. Nekaj pripomb so imeli le o pralnici vozil za prevoz mesa.

Naša klavnica je pri EGS dobro zapisana kot zelo čista in dokaj dobro urejena in opremljena.

Vy



Ali bo še denar za nadaljevanje?

Oglasa

Ugodno prodam prešo – stiskalnico za sadje s slemenom in klesanim kamnom. Naslov v uredništvu



SIP je 29. maja na šeneških travnikih na Polzeli demonstriral vse stroje za košnjo in spravilo sena

Hmelj v maju

AGROTEHNIKA: Prva dekada maja je bila za 1,9 °C, druga pa za 3,9 °C toplejša od 30-letnega povprečja, s tem, da se je še nadaljevalo v tretji dekadi (22. 5. +6 °C). Padavin do 20. 5 je bilo 83 mm (X 59 mm) merjeno v Žalcu, drugod dosti manj. Hmelj je zato hitro priraščal in je 22. 5. bil visok v cm:

	1986	1985
SG	202	150
AU	189	148
AT	166	-
1984	Povprečje	Od-do
120	147	63-238
118	155	95-247
-	156	110-213

Kljub visokim pogankom so dognojili s prvim obrokom dušika do 70 kg/ha, kar sovпада z drugim kultivarjem. Ker je bil čas za škropljenje z amonsulfatom za uničevanje odvečnih pogankov in plevelov so upoštevali ta dodatek. Raztopino so pripravili tako, da so na 100 l vode raztopili 25 kg amonsulfata in ga uporabili na ha 800 l, škropili pa do višine 30 cm.

VARSTVO: Po napeljavi so poskrpili le tista hmeljišča, savinjski golding in auroro, ki jih prej niso z brestanom, ter atlas in blisk. Za to škropljenje so uporabili folpet v 0,2 % koncentraciji ob uporabi 600-800 l/ha odvisno od višine rastlin. V nasadih, kjer je več kot 3 % kuštravih rastlin, pa je bil skrajni čas za uporabo ridomila MZ 72, ali Z-72 v odmerku 2,5 g/rastlino, s tem da so zalivali ali škropili v pasovih.

Sestanki tehnologov in pospeševalcev:

- 11. 7. - INŠTITUT - ŽALEC
- 25. 7. - HMEZAD - VRBJE
- 8. 8. - BRASLOVČE

Hmelj v juniju

Če je bil maj toplejši za 3 °C (po dekadah +1,9, +3,9, +3,1) od 30-letnega povprečja, je prvih 9 dni junija hladnejših za 5,3 °C. Dežja je padlo v vsem maju sicer 148 mm, kar je za 46 mm več od dolgoletnega povprečja, vendar v dveh obdobjih (7.-9. 5. 42 mm in 29.-31. 5. - 62 mm). Vseh padavin je bilo v obdobju 29. maja do 7. junija - 177 mm, v samem juniju od tega 115 mm. Dolgoletno povprečje za ves junij pa je 133 mm.

Skladno z vročino v maju je hmelj prehitro priraščal, nato so dnevni prirasti pričeli opadati (19. 5.-18,7 cm; 22. 5. - 10,0 cm; 29. 5. - 10 cm; 2. 6. - 5 cm; 6. 6. - 6 cm; 8. 6. - 8 cm), ko bi moralo biti obratno. Tako je bil hmelj 29. 5. za 70 cm višji od dolgoletnega povprečja, na 8. 6. pa je na povprečju. Proizvodni nasadi se razlikujejo za 2 m, inštitutske meritve na dan 9. 6. so SG - 348, AU - 318 cm, ponekod pa so posamezne panoge že na vrhu žičnice.

Rumenenje rastlin je posledica močnih ohladitev, ko so dnevne

temperature bile za 8 °C pod povprečjem in minimalna celo na 3 °C. Močni nalivi (v 24 urah - 53 mm) so dušik izprali. Zato so ne oziraje se na gnojenje prej, takoj ko so razmere dopuščale **drugič dognojili z dušikom 60-80 kg/ha**, kar bi morali sicer storiti od 15.-20. junija. Obvezno so srednjegloboko kultivirali, kjer bi bilo potrebno, pa tudi osipali. Osipanje je bilo zaključeno 25. junija.

Hmeljarji so nadaljevali z zatiranjem hmeljevih listnih uši v skladu z navodili. Mestoma se je pojavil tudi že rdeči pajek. Nasade atlasa in bliska so škropili proti hmeljni peronospori v 10-dnevnih razmakih s folpetom v 0,2 % koncentraciji, pri škropljenju atlasa pa so začeli dodajati tudi cosan (0,2 %).

Do 23. VI. je padlo od 29. V. 345 mm padavin, kar je skoraj 3 krat nad povprečjem.

Vy

SLOVENSKA BISTRICA

ŠE LETOS NOVO SKLADIŠČE ZA KMETIJSKO OSKRBO

Skladišče za kmetijski repromaterial v Zgornji Polskavi bi v Kmetijski zadruzi Slovenska Bistrica morali zgraditi že v preteklem srednjeročnem obdobju. Za naložbo pa ni bilo denarja, čeprav je bila gradnja skladišča nujna, kajti poslovali so v povsem neprimernih prostorih.

Kako neprimerni so bili prostori, pove tudi dejstvo, da je občinski inšpektorat v tamkajšnji občini že večkrat zagrozil, da bodo morali skladišče enostavno zapreti. Kot

Traktor za hribovite predele

Strokovnjaki politehnične fakultete v Belorusiji so izdelali traktor za hribovske predele. To je pravzaprav nov tip sovjetskega traktorja Belorus za lebdečo kabino, ki se prilagaja terenu, tako da vedno ostaja v horizontalnem položaju. Traktor se lahko uspešno koristi tudi na zemljiščih z nagibom do 24 stopinj.

Avtomatski izkop česna

Francoska tovarna Astruk je izdelala stroj za avtomatski izkop česna. V enem obhodu stroj izpuli česno glavico, otrese zemljo in pakira v vreče. Le-te, ko so polne, spušča na zemljo. V enem dnevu lahko stroj izpuli okoli 5 ton česna.

slovenjebistriške občine so letos že pridobili ustrezno zemljišče, urejeno tudi ustrezno gradbeno dokumentacijo, tako da bo prihodnje leto vse nared za to naložbo, ki je



Skladišče za kmetijsko oskrbo v Zgornji Polskavi bo še letos nadomestilo novo

vse kaže, bodo ta problem v Kmetijski zadruzi Slovenska Bistrica rešili že letos, saj bodo začeli z gradnjo že julija letos. Tako je povedal direktor te delovne organizacije, Stanislav Pšeničnik. Naložba bo vredna 73 milijonov dinarjev, nekaj denarja bosta sovlagala Agrinina tozda Veleprodaja in Sadeks.

Kot predvidevajo v kmetijski zadruzi, bodo prihodnje leto začeli graditi v Slovenski Bistrici blagovnico s kmetijskim repromaterialom. Tudi ta objekt je bil predviden za gradnjo v preteklem srednjeročnem obdobju, in prav tako kot za skladišče v Zgornji Polskavi, je zanj zmanjkalo denarja. S pomočjo

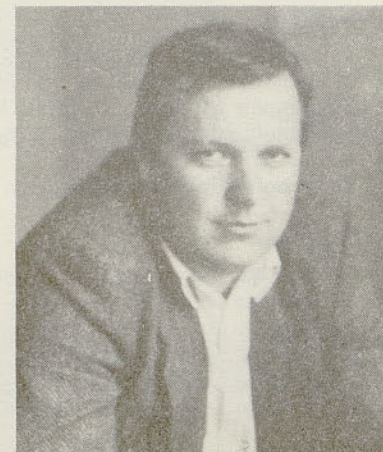
bila prevedena že ob vključitvi Kmetijske zadruge Slovenska Bistrica v SOZD Hmezad. Kot je povedal Stanislav Pšeničnik bodo gradili po fazah, kajti gradnja blagovnice je že po sedanjih ocenah dala okoli petsto milijonov dinarjev. Tako bodo najprej uredili prostore za gradbeni material in umetna gnojila, za celotno realizacijo pa bodo potrebovali denarno pomoč sozda Hmezad.

V kmetijski zadruzi Slovenska Bistrica v zadnjih letih vlagajo veliko napona za urejanje kmetijskih zemljišč, v melioracije in komasacije. V preteklih letih so izsušili okoli 300 hektarjev kmetijskih zemljišč, ki so jih po končanih de-

lih tudi komasirali. Do konca srednjeročnega obdobja predvidevajo, da bo tako urejenih površin več kot tisoč hektarjev.

Letos na primer bodo zaključili izsušitvena dela v Pobrežju, ki bodo vredna 61 milijonov dinarjev. Tvrstna dela bodo začeli tudi na območju Polskave in doline Ložnice. Osemdeset odstotkov potrebnega denarja bodo dobili iz ustreznih republiških sredstev, ostali denar bodo prispevali posamezniki. Urejanje zemljišč, kot trdi Stanislav Pšeničnik, osnova za povečano poljedelsko proizvodnjo, ki sedaj ni ravno zadovoljiva. Letos so zaradi pomanjkanja ustreznih zemljišč posejali le četrtno predvidenih količin sladkorne pese in tako niso dosegli setvenega plana.

Lani so v tej zadruzi začeli urejati tudi višinske pašnike. Na Pohorju imajo že deset pašnih skupnosti, kjer je približno 200 hektarjev urejenih površin. Od te naložbe si obetajo večji odkup mleka in govedu. Le-ta je lani upadel zaradi neustreznih cenovnih razmerij. Lani so tako odkupili petnajst odstotkov manj mladega pitanega goveda kot leto poprej. Rast mlečne proizvodnje je bila tudi komaj devet odstotna, medtem ko je bila še pred tremi leti do petindvajset odstotna.



Stanislav Pšeničnik, direktor Kmetijske zadruge Slovenska Bistrica

Kot je povedal Stanislav Pšeničnik, so naravne možnosti na območju zadruge Slovenska Bistrica takšne, da bi lahko priredili več mleka in mesa le ob večjih vlaganjih v to proizvodnjo. Za boljše rezultate bi morali letno vložiti okoli 200 milijonov dinarjev, na voljo pa imajo le desetino denarja za te namene.

m. n.

Restavracija Slovan, Vransko spreminja zunanjo podobo. Z novo vpadnico, ki jo gradi Krajevna skupnost Vransko s pomočjo OZD tega kraja, bo vhod v restavracijo z južne strani, saj bo avtobusna postaja poslej neposredno ob vpadnici.

Oglas

Skoraj podarim 40 vreč perlita.

Naslov v uredništvu

HLEVSKA SKUPNOST ZA PRIREJO MLEKA

V velikem hlevu Orthaberjevih iz Spodnje Polskave tisto dopoldne nisem našla več nikogar. Gospodarji so odšli po drugih opravilih, zvečer pa se bodo v njem zopet pomudili do poznih nočnih ur. Zatorej sva morali z vodjo pospeševalne službe v Kmetijski zadrugi Slovenska Bistrica pogledati doma, oziroma na stari domačiji. Doma sta bili le obe ženski, »ta mlada« Vida in mama Jerica ter najmanjša Peter in Marko. Moža sta odšla po opravkih v mesto. Kako torej gospodarijo v hlevski skupnosti, ki je v zadrugi

Za tolikšno število govedi je treba poskrbeti, da je dovolj kakovostne krme. Dobijo jo s petnajstih hektarjev, seveda imajo posejane še druge kulture. V drugi polovici maja so že prvič kosili. »Vse siliramo, sušenje bi bilo preveč dolgotrajno, je pripovedovala zgovorna Jerica in se ob tem spomnila, kako so to počeli včasih. »Tudi kosila sem na roke tam, kjer s konji ni šlo. Nakladali smo potem vse na voz. Dela je bilo veliko, rezultatov pa manj. Spomladi sem morala zmeraj nakidati okoli petintrideset vozov



Del Orthaberjeve družine v Spodnji Polskavi: Vida, Jerica ter Marko in Peter

zaenkrat še edina, sem izvedela največ od Vide, o kateri na zadrugi zelo radi povedo kakšno na račun njene delavnosti. Na prvi pogled resna in precej tiha ženska, ki ne štedi rok in glave, kadar gre za kmetijo. Tako odgovornim v zadrugi ni bilo treba ravno razmišljati, ko so zaupali vodstvo hlevske skupnosti Vidi in Jožetu. Ustanovili so jo pred petimi leti in poleg že omenjenih sta v njej prispevala še Jerica in Ivan Orthaber ter Jože in Terezija Pristovnik, ki sta, kot je povedala Vida, sorodnika po njeni strani. Toda pustimo raje popolnoma formalno plat te rešitve. Pred tremi leti je v sodobnem hlevu stalo deset molznic, današnje dni jih je že trideset. To število bodo nedvomno še povečali, kajti možnosti za to so vsekakor. V hlevu na prosto rejo stoji še šestnajst telic. Dnevno namolzejo nad tristo litrov mleka, to je letno okoli 120 tisoč litrov.

Za vse to pa so morali vsi Orthaberjevi krepko zavihati rokave. Toda ob tolikšni proizvodnji jim ni žal za vse prečute noči, kajti spanja je bilo takrat, ko so gradili, presneto malo. Vida je povedala: »Delali smo do ene ure zjutraj, potem pa smo čez tri ali štiri ure zopet prišli za delo.«

Tudi sedaj, ko imajo glavno delo že opravljenega, nikoli ne prideta pred poldeseto domov,« je povedala Jerica, ki skrbi za gospodinjstva opravila v tej družini.

gnoja in ga potem tudi raztrositi. Toliko govedi ne bi bilo mogoče imeti, če bi morali delati tako, kot smo.« Po premisleku pa doda: »Ja, treba je iti v korak s časom in nikoli za njim.«

Zato je zadovoljna z mladima gospodarjema, ki te lastnosti imata, poleg tega pa še vsak pridne roke, ki so na kmetiji še tako potrebne. V starem hlevu sta tako ostala še dva konja. Kot je povedala mama Jerica, ji je njen mož, šestinsedemdeset-letni Ivan obdržal zaradi tolažbe. Sicer bi bil hlev prazen. V njem so včasih vzredili sedem pitancev letno.

Moj mož ima rad konje, vzljubil jih je takrat, ko je služil vojsko. Potem so stalno bili na kmetiji. Dela Orthaberjevim kljub vsej potrebni mehanizaciji ne zmanjka. Vedno se borijo, da bi prehiteli ta presneti čas. Tudi letos bo zanje zelo naporeno leto. Temelje za novo hišo so že naredili, blizu hleva. Še letos bi se radi vselili vanjo, kajti sedaj morata Vida in Jože vsakič petnajst minut do hleva. Poleti seveda ni problemov, pozimi pa je vsa zadeva toliko bolj neprijetna, ker je treba na pot peš.

Tako pridni kot so, bodo Orthaberjevi premagali ta napor brez pritoževanja. Kajti lepo je delati, če ima to svoj smisel in cilj...

m. n.

7. srečanje urednikov in organizatorjev obveščanja v združenem delu Slovenije bo – vsaj tako kaže – jeseni v Celju.

Vy

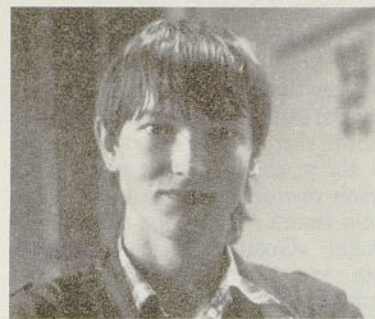
LE DELNO ZADOVOLJNI S PRAKTIČNIM ZNANJEM

(Nadaljevanje s 1. strani)



Janez Brecl, 4. letnik, kmetijski tehnik, Črnova:

V teh štirih letih šolanja sem opravljal prakso v Arji vasi, Šempetru in Zalogu. Nalagali so mi enostavnejša dela in mislim, da sem na ta način spoznal le malo tistega, kar bom potreboval na koncu šolanja.



Aleš Čede, 4. letnik, kmetijski tehnik, Petrovče:

Koliko se lahko na praksi naučiš, je odvisno od delavcev, ki so za tovrstno delo odgovorni. Praktične izkušnje sem si pridobil v enotah Kmetijstva Žalec, Arja vas, Šempeter in Zalog in Inštitutu za hmeljarstvo v Žalcu. Mislim, da sem se še največ naučil v Šempetru, kjer je bilo delo zelo načrtno. Medtem ko sem se povsod naučil manj in nikakor ne morem biti zadovoljen s praktičnim znanjem. Na Zalogu sem na primer opravljal dve leti zapovrstjo ista dela.



Irena Škrubelj, 2. letnik, vrtnarski tehnik, Galicija:

V Vrtnarstvu Celje, kjer sem bila letos prvič na praksi, mi je bilo všeč. Med delavci te organizacije sem se počutila kot članica kolektiva in nikoli ostala brez odgovora, kadar me je kakšna stvar zanimala. O praktičnih osnovah vrtnarstva so mi dosti povedali. Opravljala sem enostavnejša dela in mislim, da bi mi lahko včasih zaupali tudi kakšno zahtevnejše delo.

Zdenka Bevc, 2. letnik, vrtnar, Laško:

Na praksi, ki sem jo opravljala v delovni organizaciji Vrtnarstvo Celje, sem največkrat zalivala rože. Mislim, da bi se morali čimprej naučiti, kako se rože pravilno vzgajajo, cepijo in škropijo. Poleg tega me še zelo zanima aranžiranje cvetja, tega pa se bom naučila v tretjem letniku, ko bom obiskovala aranžerski krožek.



Jože Rojnik, 3. letnik, kmetijski tehnik:

Po vsej verjetnosti se bom po končanem šolanju na Srednji kmetijski šoli odločil za študij agronomije. Toda kljub temu so izkušnje oziroma praksa pomembne. Lahko rečem, da je bilo najboljšo na praksi na Mirovanu, čeprav je manj strokovnega dela kot na primer v hmeljišču, kjer sem pomagal napeljevati vodila. Znanje, ki ga bom v letih šolanja pridobil, bom uporabil na kmetiji, kajti ostal bom doma.



Mateja Turk, 1. letnik, kmetijski tehnik, Trnava:

Letos sem bila na praksi v hmeljiščih v delovni enoti Latkova vas. Hmelju smo napeljevali vodila in ga obrezovali. Delovodkinja nam je razložila še, kako se hmelj sadi. Sicer bom vse teoretično znanje, ki ga bom pridobila med šolanjem izpopolnjevala še doma na kmetiji, kjer bom ostala po končanem šolanju.



(Nadaljevanje na 8. strani)

(Nadaljevanje s 7. strani)

Marija Novak, 3. letnik, kmetijski tehnik, Prebold:

Tudi jaz sem opravljala prakso v hmeljiščih v Latkovi vasi. Dela v pridelovanju hmelja že poznam, ker sem se tega naučila že doma in tako mi s strokovne plati ta praksa ni prav nič koristila. Prakso lahko



opravljajo doma le dijaki s skrajšanim programom in tako v času prakse nisem smela delati doma, čeprav bi na ta način naredila več koristnega. Včasih se mi zdi, da hodimo na prakso le, zato, ker smo poceni delovna sila.

Zlatko Semprič, 1. letnik, kmetijski tehnik, Vrnsko:

Tudi jaz, ki sem šele na začetku šolanja, bom ostal doma in zato si moram za dobro kmetovanje prid-



biti čimveč znanja. Letos sem hodil na praktično delo na Temeljno združno enoto na Vrnsko. Delal sem v hmeljišču, kadar je bilo slabo vreme, sem bil v delavnici. Moram reči, da sem s pridobljenim znanjem zadovoljen.

- mn

Asociacija

Sestala sva se s starim hmeljarskim strokovnjakom Francem Smukovcem.

»Pri prebiranju sestavka dr. WAGNERJA, Kvaliteta hmelja letnika 1985, sem se spomnil dogodka pri ocenjevanju hmelja 1947. letas.«

Prisrčno se je nasmejal in nadaljeval: »Že takrat je hmeljna komisija, pri kateri sem bil zaposlen, letno prirejala razstave hmelja. V ta namen je bila imenovana komisija za ocenjevanje vzorcev in izvedbo razstave. Takrat so bili v komisiji Jože Jelovšek, Jože Avbreht, Martin Vučer, Antloga, morda še kdo in jaz. Hmeljno komisijo je zastopal Franc Goričan. O njem bi rad nekaj

povedal. Goričan je bil dober hmeljar, zato je bil med vzorci hmelja tudi njegov. Vzorce za razstavo je moral vsak hmeljar prijaviti, mi smo jih pa pobrali pri hmeljarjih po sušilnicah in podih. Nekateri so imeli že pobasanega. Vrečke s pobranimi vzorci smo le oštevilčili in o prejemu hmeljarju izdali potrdilo, seveda s številko vzorca.

Vsak vzorec je za ocenjevanje imel kartonček z rubrikami za ocenjevanje. Ocenjevali smo zraščenoost, pecelj, obiranje, primesi, barvo, sušenje, zdrobljenost... Točke smo sešteli in tako dobili vrstni red od prvega najlepšega do zadnjega.

Ocenjevali smo takole: postavili smo se po obeh straneh dolge mize. Po njej smo počasi pomikali vzorce, jih ocenjevali in se pogovarjali. Goričan je imel precej besede in svoj hmelj je primerjal z vzorci: - ja, tale je pa mojemu podoben, le bolj zdrobljen je, ja, ta je bolj bled, ta slabše obran, ta ima preveč listja, ta nima tako lepih pecljev, ta je nasršen. Jaz sem vzorce poznal, ker sem kot tajnik hmeljne komisije imel tudi imenski seznam. Goričan se je kot nalašč ustavil pri svojem vzorcu in ga seveda nevede primerjal s svojim hmeljem ter ga doobra skritiziral in mu zbijal oceno.

Ko je prišel vzorec skozi roke vseh ocenjevalcev do mene in je bila znana dokaj slaba ocena, sem rekel: »Gospod Goričan, pravkar ste vse preveč skritizirali svoj hmelj«. Presenečen me je pogledal. Da, da, sem dejal. Ta številka vzorca je vaša.

Vsi so se smejali, le Goričan bolj kisló. Tako si je bil Goričan sam kriv, da zelo lep hmelj ni bil med nagrajenimi.

Se to povem: takrat smo ocenjevali le golding - čudovit, zelen, zraščeno, skratka lep. Takrat nam je šlo predvsem za izgled.

Tovariš Smukovec mi je povedal še več zanimivih dogodkov iz preteklosti hmeljarstva. O tem pa drugič.

Vy

Pisma bralcev

Najlepši mesec v letu - prelepi mesec maj

Vsi vznemirjeni poslušamo poročila in napotke glede radioaktivnosti, ki so nam jo v zrak zamešali naši vzorniki Rusi.

Vsi po naši lepi Sloveniji smo zaskrbljeni in se sprašujemo, zakaj se bomo tudi pri nas še odločili za štiri atomske centrale.

Namen mojega pisanja ni obsojanje atomskih central, ampak nekaj, kar ni toliko pomembno, a tudi zelo boleče.

Prelepi cvetoči maj se je začel in zacvetelo je vse po naši lepi Savinjski dolini. Kar nagledati se nismo mogli cvetočih jablan po našem hribu. 2. maja je zaropotal traktor s 40 KM in začel puliti cvetoče jablane, ki so se močno upirale traktorju, še bolj pa šoferju le-tega, ki očitno lepot narave ne vidi, ker je ima ali do-

volj ali nima srca zanjo. Morda je lepo zemljo dobil na lahek način?

Borimo se za vsak cvet! Trudimo se, da bi naša dežela ostala, kar je bila »lepa Slovenija« in vsi obsojamo tiste, ki zato nimajo srca!

Slovenija, dežela moja. Slovenija, od kod lepote tvoje!? Toliko je ljudi, ki le-teh ne vidijo. Zakaj ne?

Akcija »Slovenija dežela moja« je gotovo prvi korak k osveščanju ljudi, da bodo znali čuvati, kar so nam zapustili naši dedje, ki so bili v vseh ozirih bolj zavedni, kot smo mi, ki nismo nič. Najmanj pa smo pravi Slovenci.

M. P.



Edini smerokaz za Gotovlje je že daleč izven Žalca

Prenova celjske železniške postaje

Kot vse kaže, bodo še to jesen pričeli s prenovo celjske železniške postaje, ki bo usmerjena v obnovo postajnega poslopja, predvsem pa v graditev naprav, ki pomenijo večjo varnost prometa in tako potnikov. Kot največja pridobitev naj bi bila gradnja podhoda do drugega perona. V načrtu je tudi ureditev novih prometno varnostnih naprav, podaljšanje postajnih tirov proti jugu in še kaj. Kot rečeno, bodo prenovili tudi postajno poslopje. Vsa ta dela bodo veljala okoli 1,7 milijarde dinarjev, končali pa bi jih naj prihodnje leto.



Tista vlada je najboljša, ki nas uči vladati samim sebi.

Čim bolj se cilji bližajo, tem bolj se pota križajo.

En smeh na dan podi doktorja stran. (Ljudska)

Lačni so vsega siti.

Hmeljar je začelo izdajati maja 1930. leta Hmeljarsko društvo za Slovenijo kot štirinajstnevnik. Izhajal je do okupacije aprila 1941. Januarja 1946 je začel svojo povojno poslanstvo kot glasilo Hmeljarske zadruge »Hmezad«. - Sedaj ga izdaja delavski svet SOZD Hmezad Žalec. - Ureja uredniški odbor: Martina Krajnc, dipl. inž. agr., Metka Vočko, Miljeva Kač, dipl. inž. agr., Eva Orač, Slavko Košenina, Branko Povše, Milan Lešnik, Marta Smrdelj in Marija Kroflič. Predsednica uredniškega odbora Metka Vočko. - Uredništvo: glavni in odgovorni urednik in lektor Vili Vybihal, inž. agr., urednica strokovne priloge za hmeljarstvo Miljeva Kač, dipl. inž. agr., novinarka Marjana Natek. - Hmeljar izhaja enkrat na teden v 5.500 izvodih. Tisk Aero Celje - TOZD Grafika. Oproščen je temeljnega prometnega davka na podlagi mnenja Sekretariata za informacije pri IS SR Slovenije. - Uredništvo je v SOZD Hmezad, Ulica Žalskega tabora 1 v Žalcu, telefon (063) 714-141. Cena izvoda je 132.- din.

BURJAKU V SPOMIN

Šempetrski združniki smo izgubili Vinka ŠTORMANA iz Podloga. Po težki bolezni nas je zapustil v 74. letu starosti.



Član Zadruga je bil od začetka njenega obstoja. Za uspešno in umno gospodarjenje na srednje veliki kmetiji je prejel priznanja iz hmeljarstva in živinoreje.

Bil je prava savinjska kmečka grča, odkrit, iskren in srčno dober, priljubljen med prijatelji in znanci.

Vsi smo ga imeli radi. Zato je bilo slovo od njega toliko težje.

Naj mirno počiva v rodni zemlji!

TZO Šempeter



Celje - skladišče
D-Per

70/1986



1119860722,7

COBISS



Julij

Je tega meseca presuho, ostane grozdje prav drobno.

Če dež le včasih prirosi, se osoči zdebeli.

Mali srpan hmelj da ali pa vzame Magdalena (22. VII) rada joče kot otroče.

HMELJAR

JULIJ ŠT. 7

PRILOGA ZA HMELJARSTVO



HMELJSKA TRGOVINA DANES

V angleški reviji HOPS je maja letos Michael C. Wigan objavil ta članek

V članku pisec sicer ocenjuje hmeljsko trgovino s stališča angleškega hmeljarstva, ker pa se Angleži srečujejo s položajem na svetovnem trgu podobno kot slovenski hmeljarji, sem prepričan, da bodo njegova mnenja zanimala tudi nas.

Pisec pravi takole: »Hmeljsko trgovino je danes težko predvideti. Soočeni smo z mnogimi problemi iz preteklosti in z ekonomiko ter se sprašujemo, kaj od tega lahko izkoristimo.

Že od leta 1932 je hmeljska trgovska organizacija spremljala proizvodnjo hmelja in jo primerjala s potrebami pivovarstva. Hmeljarji in pivovarji so 40 let uživali koristi zadovoljevanja potreb in stabilnih cen. Letno je organizacija izračunala povprečno ceno pridelka hmelja z dodatkom zadovoljivega dobička k celotnim stroškom pridelovanja ter to razdelila z vsemi količinami hmelja, ki so pripadale organizaciji. Dovoljen je bil le licenčni uvoz hmelja za »specialno pivo«, največ do višine 10 % od povpraševanja v okviru UK (združeno kraljestvo).

Vendar se je ta sorazmerno zadovoljiv položaj dramatično spremenil 1973. leta, ko je angl. trg. organizacija z vstopom v ECC (evropska ekonomska komisija) postala svobodna združena proizvajalka z izgubo lastne moči. Posledica tega je bila, da pridelovalci niso bili več zaščiteni pred uvozom, srečali so se s hmeljem pridelanim v Nemčiji, ki je imela tedaj pridelek stoletja (760.000 znt).

Dejstvo, da so pred nami mnoge dežele 25 let prikrivale samooskrbo s hmeljem, je vplivalo na zmanjšanje našega izvoza. Avstralija in J. Afrika, ki sta bili veliki uvoznici angl. hmelja od 1.1950–60, sta, kot kažejo zadnji podatki, stalno povečevali površine; da Kitaj-

ska pokriva svoje potrebe in oskrbuje Rusijo, ki je nabavljala znatne količine hmelja na evropskem trgu. Indija namerava v kratkem zadovoljiti svoje potrebe in računa z uvozom le majhnih količin kvalitetnega hmelja; Portugalska pa dejansko pridelava preveč hmelja zaradi zmanjšanja proizvodnje piva doma. Celo J. Koreja, ki je pred 10 leti uvažala večje količine hmelja iz Evrope, dopušča sedaj uvoz le zaradi izpolnitve starih pogodb. Ko bodo te potekle, bo tudi J. Koreja sama zadovoljevala svoje potrebe. Poleg navedenih so vključene v pridelovanje hmelja še naslednje vplivne dežele: Turčija, Argentina, S. Koreja, N. Zelandija, Japonska, Kanada, Španija, Poljska, Bolgarija, Romunija, Madžarska, Vzh. Nemčija, Albanija in celo v malem Kolumbija. Poskuse so vršili tudi v Keniji in Mehiki.

Zgroženi smo nad hiperprodukcijo v svetu, ki ostaja nespremenjena že 3 leta s presežkom pivovarniških potreb, kjer še vnaprej zadržujejo večje zaloge. To nezadovoljivo stanje sicer ne more vzdržati večno le, da bo preteklo nekaj časa, da se bo spremenilo. V tem času bo trgovina oslabiljena in nezanimiva za pridelovalca v denarnem smislu.

Nezadovoljstvo do pivovarn in težave hmeljarjev obdržati podjetnost pri pridelovanju hmelja na sedanji stopnji, bodo mnoge prisilile k trdemu delu. Precej površin je bilo že izgubljenih in nevarno je, da bo to koristilo nastajajočemu nihanju med močno hiperprodukcijo ter vznemirljivim padcem pridelave. Torej, ko se pivovarniške zaloge uskladijo in se pojavi povpraševanje po hmelju do normalne stopnje, hmelja po izbiri pivovarjev dalj časa ne bo na razpolago.

Pisec v nadaljevanju opozarja na ostala dejstva, ki so zmanjšala povpraše-

vanje po hmelju. Navaja nove angl. kultivarje z visoko alfa, ki so bili iskani ter so omogočili pivovarjem znižati porabo hmelja, ne da bi s tem prizadeli hmeljno grenčico v pivu. Uvedba hmeljskih plet in ekstraktov je pivovarjem omogočila učinkovitejšo porabo hmelja, povezano s povpraševanjem po pivu z manj grenčice, z nadaljnjim povečanjem prodaje ležaka, kar je pospeševalo prodajo prešanega hmelja.

Od 1950. do 1980. leta je padlo povpraševanje po hmelju (od 340.000 na 175.000 znt). Povečala se je potrošnja piva (od 27,76 na 40,53 milij. sodčkov). 1950. leta so imeli Angleži le aroma sorte: Golding 12 %, Golding var. 7 % in Fuggles skoraj 80 %. Sedaj je ta odnos spremenjen na 30 % aroma in 70 % alfa sorte. To razmerje je smiselno uravnoteženo med porabo in povpraševanjem za tradicionalnim angl. aromatičnim hmeljem, kar pa ne velja za sorte z visoko alfa, ker je njihova pridelava še prekomerna napram povpraševanju na trgu UK in se lahko prodajo le v izvozu izključno le po zelo, zelo nizki ceni. Pri tem pa ima zamenjava alfa z aroma sortami neposreden vpliv na zniževanje cene na neekonomski nivo.

Med prehodom na svobodno trgovino so pivovarji soglasno zagotovili hmeljarjem nakup angl. hmelja ne oziraje se na izbor, če je cena konkurenčna. V 1977. letu pa so angl. hmeljarji stopili v neposredno konkurenco s pridelovalci v EEC s tem, da so se vključili v predprodajo hmelja, ki je v svetu prisotna že do 6 let. Velika inflacija bi to dejstvo lahko spremenila v obupen hazard. Tako sklenjena pogodba je lahko zamišljena kot obramba, v zamenjavo katere pridobi kupec pravico nabave navedenega pridelka vrsto let. – Z drugimi besedami je to nadaljevanje starega sistema na odpoklic.

Nato pisec nadaljuje, da je bila cena angl. hmelja v letih 1982 do 1983 in delno še 1985. leta previsoka napram ceni na svetovnem trgu, za kar so se nekatere pivovarne maščevale z nabavo znatnih količin iz uvoza.

To so dejstva, ki so pripeljala skupaj z velikimi zalogami do pomembnega zmanjšanja v povpraševanju za angleškim hmeljem.

Zato trgovci skušajo dvigniti zaupanje hmeljarjev v bodočnosti s tem, da so vzpodbudili pivovarje k pripravi pogodbe na osnovi ustreznih potreb v bodoče. Kakorkoli, trgovci so tu in tam upoštevali nasprotovanje dela hmeljarjev in dopustili nekaj večji vpliv na ceno, ki je bila ponujena nižja, kot v preteklosti. To je povezano z močnim občutkom, da je neodgovorno zaključiti pogodbo za določeno ceno, ki lahko zaradi sprememb izgubi na vrednosti. Pisec ocenjuje trenutno situacijo tako, da bo nastopilo povpraševanje s strani angleških pivovarjev, ko se bodo razčistile zaloge ko bo porasla povprečna proizvodnja piva. Poleg tega upa, da bodo udrinili izvoz v višini ca. 40.000 znt.

Vseposod so pivovarji vse bolj previdni in tako so v Angliji pripravljani

prej kupiti 20 % letne osnove za dobo 5 let, kot pa 25 % za dobo 4 let. To dejstvo vpliva na doseganje povprečnih cen.

V članku navaja pomembne podatke, s katerimi tolmači, kako težko je in bo natančno krojiti potrebe v primerjavi s povpraševanjem. Govori tudi o drugih pogojih, ki zelo dramatično vplivajo na povpraševanje, kot so, izboljšanje izkoristka v pivovarstvu, povečanje površin hmelja v deželah vzhodnega bloka in kitajska menjalna trgovina s hmeljem. Nekatere dežele so pripravljene prodati svoj hmelj domala za trdno valuto po vsaki ceni. Pisec pravi, da je slišal o neki evropski deželi, ki prodaja Kitajski mehanizacijo, da bo plačana na osnovi menjalne trgovine s kitajskim hmeljskim ekstraktom. Izvoz je v Angliji zmožen obdržati stalne površine. Seveda je to divje tekmovalen trg, tuji kupec se srečuje z istimi problemi in se tudi bori za obstoj, toda pisec upa, da ni vse tako črno. Stroškovno učinkovit proizvod bo uspešen, čeprav so angl. hmeljarji včasih tudi v slabšem položaju v primerjavi z maloposestniki na kontinentu in zelo velikimi, s primernejšo klimo v S. Ameriki in pisec upa, da to ne more vplivati na preživetje angl. hmeljarjev, ker so v preteklih štirih letih dokončno dokazali, da znajo hmelj izvažati. To je bil hmelj alfa in ekstrakt. Postali so specialisti v sprotni prodaji, sedaj pa morajo doseči prodajo na daljši čas.

V nadaljevanju pisec poudarja primernost njihovega hmelja za domačo proizvodnjo in da imajo angleški pivovarji prednost pred tujimi pri uporabi svojega hmelja. Problem osemenjenega hmelja, ki ga tuji trg zavrača, komentira z ugotovitvijo, »da ima kupec vedno prav« in da se mu morajo angl. hmeljarji prilagoditi in da ne morejo pričakovati, da ga prepričajo, da nima prav.

Opozarja, da je položaj težji tudi zato, ker nihče ne ve kolikšne so zaloge hmelja v svetu. Če upoštevam, da mnogi odjemalci uporabljajo star ekstrakt brez posledic, ne moremo še predvideti, kdaj bo spet dosežena normalizacija in stabilnost na trgu s hmeljem.

Spričo atraktivnosti in sorazmerno cenejšega vina in nekaterih drugih pijač ni pričakovati, da bi se poraba piva vrnila na porabo v 1979. letu. Zato predvideva, da bo količina potrebnega hmelja, ki bo zadovoljil potrebe pivovarjev, UK snovno manjša kot doslej.

Pisec misli, da se proizvodnja hmelja in hmeljska trgovina lahko zadovoljivo prilagodi tem spremembam s ponudbo visoke kvalitete in s primerno ceno za pivovarne. Uspešni hmeljarji se morajo (v bodoče osredotočiti na dohodek po hektarju in ne le na ceno za 50 kg (znt). Ugotavlja, da imajo Angleži primerne vrste hmelja za svoje potrebe in za izvoz in da so uspešni pridelovalci.

Sestavek končuje z mislijo: »Z optimizmom moramo gledati v bodočnost tako, da v drugi polovici tega stoletja izboljšamo trgovino pri povpraševanju in pri ceni.«

Prevedel in pripravil: Žarko Žigon, dipl. ing. agr.



– Ko je hmelj na vrvcih, si hmeljarji krepko oddahnejo. Napeljava hmelja je nujno modernizirati. – M. Veronek

NA 17. LETNI SKUPŠČINI PS ZA HMELJARSTVO SLOVENIJE SO POVEDALI:

Tovariš Jože Brežnik dip. ing. agr. – predsednik invršilnega odbora PSHS.

Srednjeročni plan hmeljarstva za leto 1985 je, kar se tiče načrtovanih površin (2.697 ha), izpolnjen 93 % (2.507 ha), pa tudi količinsko smo dosegli le 4.023 t pridelka ali 97 % od planiranega (4.128 t). Zaskrbljujoč je problem kreditiranja potrebnih hmeljarskih investicij, predvsem zaradi neugodnih kreditov z visokimi obrestnimi merami, pomanjkanje denarja za lastno udeležbo in drugo. Vse bolj pereč problem postaja tudi zahteva kupcev po sorti savinjski golding, ki jo glede na potrebe trga, pridelamo občutno premalo. Cene hmelja na svetovnem trgu padajo, pa tudi za doma prodani hmelj so prenikke. Zato je IO posvetil veliko pozornosti ustreznemu sortnemu sestavu. Da bi zadovoljili povpraševanje zunanjega trga, moramo imeti 50 % površin zasajenih s savinjskim goldingom, kar pomeni prikazano količinsko, 40 % savinjskega goldinga, 60 % pa ostalih sort. Zaradi nižjega ha donos SG je zato potrebno povečati diferencialno ceno za to sorto na 30 %, to se pravi, da mora biti razmerje v ceni SG nasproti ostalim sortam 1 : 0,77. Prav tako moramo veliko pozornost posvetiti vzgoji brezvirusnega sadilnega materiala, sortni čistosti, zmanjševanju primesi, kolikor se največja od objektivnemu prevzemanju hmelja, pravočasnemu obiranju in pravičnemu sušenju, za kar je bil izdelan Pravilnik o prevzemu hmelja in Metodologija prevzema in obračuna hmelja, krepitvi razvojnega in stabilizacijskega sklada za hmelj Slovenije, čim hitrejši izgradnji hmeljskega skladišča. Še vnaprej si moramo prizadevati za krepitev naše organiziranosti v okviru PS za hmeljarstvo Slovenije ter za sodelovanje s hmeljarskimi organizacijami v Jugoslaviji, Evropi in v svetu. Skrbeti moramo za vzgojo hmeljarskih strokovnjakov na vseh nivojih. V tej težki ekonomski situaciji moramo poslovati čim rentabilnejše ter iskati rešitve za čim bolj ekonomično poslovanje. Potrebno je zainteresirati širšo družbeno skupnost, da nam bo s pozitivnimi ukrepi pomagala ohraniti slovensko hmeljarstvo. Omogočiti bi morali sodelovanje slov. hmeljarskih organizacij s hmeljarskimi organizacijami izven Slovenije, toda le toliko, da ne bo škodilo interesom slovenskega hmeljarstva.

Razmišljati bi kazalo tudi o gojenju še drugih rastlin (recimo zdravilnih zelišč) predvsem v ožji Savinjski dolini in temu primerni razširitvi poslovanja poslovne skupnosti.

Nenazadnje je zelo pomembna naloga hmeljske trgovine, da se skrajno angažira za čim uspešnejšo prodajo slovenskega hmelja doma in na tujem po primernih cenah.

Na koncu je tov. Brežnik posebej predlagal IO:

– Izvršilni odbor predlaga, da bi naj vse članice namenile od 1 kg pridelanega hmelja 10,- din v razvojni in stabilizacijski sklad za hmelj Slovenije za namen reševanja raznih rizičnih situacij, ki bi lahko nastale letos ali v prihodnje.

O problemih prodaje hmelja je govoril direktor exp.-imp. tov. **Kristijan Bobovnik**. Predvsem je poudaril, da se bo hmeljna trgovina ugodneje razvijala le ob sorazmerno zadostnih količinah aromatičnih vrst hmelja, kot je pri nas zaenkrat le SG. Kritično je ocenil srednje-

ročni plan pridelave in prodaje, kjer niso količinsko ovrednotena sorazmerja savinjskega goldinga in ostalih sort ter da je ocena potreb za domače pivovarne za prva 3 leta previsoka. Predlagal je naslednje sortno razmerje:

Leto 1986 4.000 t – za izvoz savinj. golding 1.300 t ali 32,5 %, aurora 1.700 t ali 42,5 %;

– doma savinj. golding 300 t ali 7,5 %, aurora 700 t ali 17,5 %.

Leto 1987 4.200 t – za izvoz savinj. golding 1.300 t ali 31,1 %, aurora 1.700 t ali 40,4 %;

– doma savinj. golding 300 t ali 7,1 %, aurora 900 t ali 21,4 %.

Leto 1988 4.500 t – za izvoz savinj. golding 1.480 t ali 32,8 %, aurora 1.820 t ali 40,5 %;

– doma savinj. golding 300 t ali 6,7 %, aurora 900 t ali 20,0 %.

Leto 1989 4.500 t – za izvoz savinj. golding 1.500 t ali 33,3 %, aurora 1.800 t ali 40,0 %;

– doma savinj. golding 300 t ali 6,7 %, aurora 900 t ali 20,0 %.

Leto 1990 4.600 t – za izvoz savinj. golding 1.500 t ali 32,6 %, aurora 1.800 t ali 39,2 %;

– doma savinj. golding 400 t ali 8,6 %, aurora 900 t ali 19,6 %.

Do sedaj podane količine za posamezna leta srednjeročnega obdobja je že obravnaval izvršilni odbor in so v pregledu sklepov zapisane v skupščinskem poročilu.

Letnik 1986 je prodan 83 % na osnovi lanskega letnega proizvodnje in sicer po 8,5 do 9,00 DM na kg. Ostali hmelj se bo prodajal na prostem trgu po znatno nižjih cenah. Trenutna cena za auroro je 200–220 DM za 50 kg.

Tovariš Edi Omladič, dipl. oec. – DO Hmezad Žalec ugotavlja, da so hmeljarji v resni krizni situaciji. S sedaj doseženimi cenami za prodani hmelj ne more noben hmeljar v svetu gospodariti. Za tako krizno obdobje nismo pripravljeni, niti nam to ne omogoča naša družba. Za premostitev tega obdobja mora vsa naša bodočnost temeljiti na:

– kvaliteti hmelja in ustreznem sortimentu,

– ekonomiki pridelovanja,

– pravilni razvojni politiki,

– dobri organiziranosti.

Slovenski hmeljarji smo dosegli povprečno kvaliteto pridelanega hmelja, perspektivno pa taka kvaliteta ne ustreza več. Prepričan sem, da smo v tej smeri sposobni napraviti mnogo več. Najhitreje se moramo prilagoditi zahtevam kupcev na zunanjem trgu po sorti savinjski golding in temu ustrezno prilagoditi našo sortno politiko, to se pravi pridelati dovolj hmelja te iskane sorte.

Ne smemo govoriti o nobenem razmerju toliko savinjskega goldinga, toliko pa ostalih sort, temveč o nastali tržni situaciji, ki narekuje določeno količino SG ali njemu podobnih sort. Naloga trgovine pa je, da se za uspešno favorizacijo naših novih kultivarjev, skrajno angažira.

Ekonomika pridelovanja hmelja je pri nas povprečna. Zato mora biti naša naloga, da na temelju dognanj tistih dežel, ki so v ekonomiki pridelovanja dlje od nas, npr. ZDA, proučimo in analiziramo posamezne postavke ter skušamo te njihove dosežke prilagoditi našim razmeram in tudi s tem prispevati k pocenitvi pridelovanja hmelja. IHP Žalec se mora v tej smeri bolj angažirati.

Izvozna politika naše družbe je navadna in naravnana za tiste, ki pretežno uvažajo, namesto, da bi ekonomsko stimulirala pretežno izvozno usmerjene organizacije. Prispevki in davki so za izvoznike isti kot za ostale. Glede na ekonomsko politiko je potrebno poudariti uspešnost prodaje, ki je odvisna od tečajne politike, ki pa pri nas ni normalna, kajti če bi bil tečaj dinarja normalen, bi morali imeti zelo dobre rezultate. Zato moramo rešitve tovrstne problematike čimprej posredovati merodajnim forumom.

Problem je tudi variabilnost vsakoletnega pridelka hmelja. Politiko prodaje bi morali graditi tudi na stalnosti pridelka npr. 4.000 t letno.

Trgovina mora v prihodnje še temeljiteje proučevati situacijo na trgu ker je bila to sedaj pri reklamiranju naših novih kultivarjev premalo uspešna, drugim deželam je to uspelo. Tudi v to smer mora vložiti več naporov za uspešen prodor naših novih kultivarjev na trg. Vemo tudi, da pri ugotavljanju pivovarniške vrednosti posameznih kultivarjev nekaj ni v redu. V tej smeri moramo nekaj ukreniti in pivovarnam prezentirati objektivne vrednosti.

Sprememba tehnologije pridelovanja hmelja je nujna. Posamezne faze dela je treba podaljšati. Tu moramo napraviti več.

Potrebna je organizirana inventivna dejavnost na vseh nivojih, ki pa mora biti tudi primerno nagrajena. Sredstva v te namene naj bi bila zagotovljena iz Razvojnega in stabilizacijskega sklada za hmelj Slovenije.

Našo povezanost znotraj PS za hmeljarstvo Slovenije moramo vedno znova utrjevati, kajti le enotni in povezani smo močnejši. Nismo pa dovolj povezani v okviru Jugoslavije.

Tovariš Veljko Križnik, dipl. ing. agr. – predsednik Zajednice hmeljara Jugoslavije, je pozdravil skupščino v imenu jugoslovanskih hmeljarjev ter zaželel uspešno delo predvsem v smeri, ki jo zahteva trenutna krizna situacija in ki bi naj postala zgled tudi ostalim jugoslovanskim hmeljarjem.

V nadaljevanju je govoril o večji ponudbi kot povpraševanju hmelja doma in na tujem trgu, kajti do sedaj so se slovenski hmeljarji reševali z uspešno prodajo na tujem trgu, o slabi organiziranosti vojvodinskih hmeljarjev, kar je tudi posledica zmanjšanje hmeljskih površin na tem področju, o padanju izvoza bačkkega hmelja, ki zato pritiska na domači trg, o plusu izvoza briketov, o svetovni krizi, ki je nastala predvsem zaradi povečanja površin hmeljskih nasadov v nekaterih državah in pričakovati je, da bo ta kriza trajala vse dotlej dokler ne bo cena hmelja padla do kritične meje. Reševanje iz te nevarne situacije terja hitre ukrepe, to je pridelati dovolj kvalitetnega hmelja aromatičnih sort – 50 % ter zaradi nižjega ha pridelka postaviti za ta hmelj spodbudno ceno. To pomeni tudi spremembo dosežane strukture sort. Skratka, dvigniti se moramo nad naše individualne interese. Povečati pridelek in zmanjšati izgube pri obiranju in sušenju je najhitrejša možnost. Tisti pa, ki zaradi nujnih ukrepov v interesu vseh slovenskih hmeljarjev, za čim manj bolečo prebroditev krize, teh ukrepov ne bodo spoštovali, morajo nositi posledice sami.

Predlog: – Dobro bi bilo, da bi TEAM sestavljen iz širokega kroga delavcev v hmeljarstvu registriral vse probleme nastale med proizvodnim procesom (tehnično-tehnološke, ekonomske in druge) in da bi skušal skupno najti (najboljše) rešitve, ki bi jih bilo potrebno najhitreje vnesti v proizvodni proces. Zanašanje le na vzgojo sort, ki dajejo visoko

ke površine in drugo. Ta problem bi morali reševati skupaj s pivovarnami.

Kar se tiče primesi, obstaja bojazen, da zahtevanih norm ne bomo dosegli, kljub temu, da bi ob tehniki obiranja in sušenja, ki jo je pripravil IHP morali zadovoljiti postavljene zahteve. Zaradi koncentracije hmeljskih površin, predvsem v Sav. dolini, z visoko razvito tehnologijo, nastajajo ekonomske in ekološke težave. Zato bi bilo dobro razmisliti, da v kolobar vključimo tudi druge rastline. Tak primer je že v Vojvodini, kjer so opustili precej hmeljišč in prešli na drugo proizvodnjo. Tudi porast alfa smol v hmeljih povzroča mnoge težave v svetovni hmeljarski proizvodnji. Neobhodno je tudi potrebna vse boljša vzgoja hmeljarskih kadrov v ustreznih šolah.

Dr. Dragica Kralj – IHP Žalec je pripomnila, da je kakovost bobka celo boljša od savinj. goldinga, kar se lahko dokaže. Problem je konkretno preizkušanje novih kultivarjev v pivovarnah zato, ker nismo v stanju pridelati zadostnih količin tega hmelja. Postopek odobravanja novih kultivarjev pri Zvezni komisiji za priznavanje novih sort pa traja 4 leta. Zato je hiter prenos novih kultivarjev od raziskave do konkretizacije zelo težak.

Kar se tiče prenašanja izkušenj iz Amerike, moramo vedeti, da so njihove sorte slabše, za naše razmere neprimerne. Učiti se moramo od dežel, ki pridelujejo hmelj v enakih pogojih kot mi. Je pa v Ameriki dognana finalizacija.

Dr. Alojz Četina – gen. sekretar IHB je pozdravil skupščino v imenu IHB in poudaril, da je prijetno delati v taki asociaciji kot je hmeljarska, kajti hmeljarji imajo čut za sodelovanje. Mnenja je, da je v sedanjem trenutku zelo pomembna kakovost hmelja in primeren izbor kultivarjev. Predvsem velja posvetiti vse napore pridelavi aromatičnih sort, ki so še tudi v krizni situaciji tržno zanimive. Da bi vzbudili večji interes pridelovalnu savinj. goldinga kot aromatični sorti, je IO večkrat razpravljalo o odnosu cene savinj. goldinga do ostalih sort. Že v l. 1980 smo določali absolutne razlike 10,- din, 15,- din (1981), 30,- din (1982) in 40,- din (1983), odslej pa smo to razliko določili z razmerjem cene SG: ostalim sortam 1 : 0,80. Nadaljnje zmanjševanje pridelka SG je narekovalo stimulacijo za pridelovanje SG povečati, kajti ekvivalentna cena pridelovalcev ni zadovoljila. Tako je ekonomski oddelek IHP pripravil predlog razmerja cen v korist SG v razmerju 1 : 0,77, kar bi pomenilo 30 % višjo ceno SG nasproti ostalim kultivarjem. S tako stimulativno ceno želimo podpreti ekonomski interes pridelovanja SG.



Še malo po starem: natančno, z občutkom in ljubeznijo. – M. Veronek



Poslovna skupnost za
hmeljarstvo Slovenije

PRAVILNIK O PREVZEMANJU HMELJA

JULIJ 1986

DOSLEDEN PREVZEM HMELJA

prispeva k primerni oceni uspešnosti pridelovanja in omogoča boljše pripravo hmelja za prodajo

Leta 1978. so organizacije združenega dela, ki se ukvarjajo s pridelovanjem, raziskovanjem in pospeševanjem, s predelavo in prometom hmelja sprejele SaS o trajnem poslovnem sodelovanju na družbeno ekonomskih osnovah skupnega prihodka in skupnega dohodka pri pridelovanju in prodaji hmelja. V IV. poglavju tega sporazuma so opredelile kriterije prevzema hmelja v skupno prodajo, v 18. členu pa določile način in postopek prevzema in reklamacije na prevzem hmelja, ki jih določi izvršilni dobor Poslovne skupnosti za hmeljarstvo Slovenije.

Na osnovi teh določil je IO PSHS pristopil k izdelavi Pravilnika o prevzemanju hmelja, z osnutkom seznanil vse članice, ki so v dogovorjenem roku in na skupščini delegatov PSHS podale svoja mnenja in stališča. Na osnovi strokovnih spoznanj in zahtev kupcev na zahtevnem svetovnem trgu je pretehtal vse pripombe in dokončno sprejel pravilnik o prevzemanju hmelja, ki ga objavljamo. Pravilnik naj bo vodilo vsem, ki kakorkoli vplivajo na pridelovanje, kvaliteto hmelja v proizvodnji, pospeševanju in vsem tistim, ki v procesu prevzema ocenjujejo to kvaliteto, da bo prevzem dejansko služil skupnemu cilju tj. zadovoljivemu plasmaju slovenskega hmelja na domači in tuji trg.

Mnogi kriteriji, ki jih vsebuje pravilnik, so vsem dobro znani, saj jih uporabljamo pri prevzemanju hmelja že vrsto let. Mnoge kriterije je IO PSHS vsako leto sproti dopolnjeval, sedaj so vsi zbrani na enem mestu in prilagojeni sedanjemu položaju. Posebej opozarjamo na določilo 6. člena in z njim povezano določilo 13. člena o sortni čistosti hmelja. Iz tega sledi, da lahko pride v I. razred le sortno čist hmelj, kar bo verjetno imelo za posledico, da bo odslej v I. razredu nekaj manj hmelja, kot smo navajeni. Tako bi sicer moralo biti tudi doslej, če se v proces proizvodnje in prevzema ne bi vrinile pomanjkljivosti. Upoštevanje sortne čistosti pri prevzemu zagotavlja, da pride v I. razred **sortno čist** hmelj z vsemi značilnostmi najboljše kvalitete hmelja, v drugi razred pa hmelj najboljše kvalitete z manjšimi odstopanji. V tretji razred pa se uvršča oporečen hmelj, ki je še uporaben, v četrti razred pa le hmelj z večjimi odstopanji od zahtevane kvalitete, ki ga ne more biti v večjih količinah.

Zelo pomembna so določila 16. in 17. člena, ki opozarjajo, da so primesi in zdrobljenost največje napake v hmelju, pripravljenem za oddajo in zato tudi ostri kriteriji pri prevzemu, ker kupci hmelj s temi napakami sploh ne prevzemajo.

Pravilnik regulira tudi postopek reklamacije, ki naj pride v poštev le takrat, ko je ena od strank resnično prizadeta, sicer naj pri prevzemu igra glavno vlogo odgovorno ravnanje v prid dobri kvaliteti končnega proizvoda.

Vsi si moramo biti odkriti, da s temi pravili ščitimo dobrega hmeljarja pred nedoslednim in malomarnim, ki želi vse prodati za zlato, ne zavedajoč se, da neupoštevanje kriterijev kvalitete pelje stroko in njen uspeh na trgu v nazadovanje, kar je v kriznem obdobju še posebej nevarno.

Na osnovi 12. točke 4. člena Samoupravnega sporazuma o združitvi v Poslovno skupnost za hmeljarstvo Slovenije in 18. člena Samoupravnega sporazuma o trajnem poslovnem sodelovanju na družbeno-ekonomskih osnovah skupnega prihodka in skupnega dohodka pri pridelovanju ter prodaji hmelja, je izvršilni odbor Poslovne skupnosti za hmeljarstvo Slovenije na svoji seji 11. aprila 1986 sprejel

PRAVILNIK O PREVZEMANJU HMELJA

1. člen

Prevzem hmelja pridelovalk, članic Poslovne skupnosti za hmeljarstvo Slovenije, opravi prodajalka hmelja (Hmezad export-import) v svojem skladišču v Žalcu ali pa v skladiščih pridelovalk v času, ki ga za vsako leto določi izvršilni odbor Poslovne skupnosti za hmeljarstvo Slovenije. Prodajalka izda dispozicijo za dovoz hmelja pridelovalkam najkasneje 8 dni pred dnevom, ki je določen za prevzem v skladišču v Žalcu.

2. člen

Ob prevzemu hmelja ugotovi prodajalka hmelja bruto količino, taro, vlažnost, kakovost (kvaliteto) in sortno čistost za vsako pridelovalko hmelja posebej.

3. člen

Bruto količina, tara in kakovost (kvaliteta se ugotovi za vsako prevzeto vrečo hmelja posebej, vlažnost pa v povprečju za določeno število prevzetih vreč ali partijo (do 40 bal).

4. člen

Neto količine prevzetega hmelja se upoštevajoč dejansko vlažnost preračunajo na standardno vlažnost 11 % tako, da se vlažnost od 10–11 % teži pribija vlažnost nad 11 % pa od teže odbija. Kalo, ki ga prodajalka hmelja ugotovi pri prodaji, bremeni pri obračunu tiste pridelovalke hmelja, ki so imele zaradi 10–11 % vlažnosti, pribitek k teži oddanega hmelja.

5. člen

Kakovost (kvaliteta) hmelja se ugotavlja tako, kot je določeno s tem pravilnikom in uzancami za prodajo hmelja (6., 7. in 8. člen).

6. člen

Kakovost (kvaliteta) hmelja se označuje s I., II., III., in IV. vrsto (kakovostni razred), za katere se uporabljajo naslednji nazivi:

- I. – prvovrstno
- II. – prav dobro
- III. – srednje dobro in
- IV. – dobro

Razločevanje kakovosti je naslednje:

a) Vrsta I. (prvovrstno) dobro dozorel sortno čist hmelj, čigar storžki morajo biti izenačene velikosti, svetlo zelene, enakomerne, naravne barve, lističi storžkov enakomerno srednje velikosti, brez rdečih peg (lis) od peronospore ali rdečega pajka. Storžki morajo imeti svilen lesk. Vretenca storžkov morajo biti fina in gosto členasta. Storžki morajo biti na pritisk elastični tj., da se listje ne sme drobiti oz. ostati stisnjeno.

Storžki morajo imeti obilico lupulina citronovo rumene barve, ki mora biti oljnat in lepljiv. Storžki morajo biti lepo obrani, to je brez listja in vejic, s kratkimi peclji. Hmelj mora imeti ugodno in prijetno aromo s tipičnim hmeljskim vonjem, brez duha po česnu, baldrijanu, slami ali drugih tujih snoveh. Pri posameznih redkih storžkih ima lahko kakšen storžkov listič rdečo pego ali madež, ki je nastal po udarcu vetra, nikakor pa ne od peronospore ali rdečega pajka. Povprečna vlaga hmelja je 10 %. Najvišja dopustna vlaga znaša 12 %.

b) Vrsta II. (prav dobro). Hmelj mora imeti v splošnem iste oblike kot vrsta I., samo, da je rumenkasto – zelene barve. Lističi na storžkih pa imajo lahko nekaj več rjavkastih peg (lis) povzročenih po vetru, morajo pa biti prosti znakov peronospore in rdečega pajka.

c) Vrsta III. (srednje dobro). V to vrsto spadajo hmelji, katerih storžki niso izenačeni in imajo rumenkasto, slabo svetlo barvo. Rjave liste storžkov oz. posameznih lističev so izrazitejše in lahko del teh poteka od rdečega pajka oz. peronospore. Vsebina lupulina je lahko nekoliko manjša, lupulin sam pa je lahko temnejše barve, nikakor pa ne sme biti zažgan. Vretenca so lahko manj finočlenkasta. Vsebina vlage mora biti ista kot pri I. in II. vrsti.

d) Vrsta IV. (dobro) označuje vse ostale uporabne vrste hmelja slabše tako v barvi, kot kvaliteti od III. vrste. Odstotek vlage pa se ne sme razlikovati od ostalih vrst.

7. člen

Minimalni kakovostni (kvalitetni) pogoji po uzancah o prodaji hmelja za vse vrste so:

A – vlaga:	Vsebina vlage	11 %
B – listje in peclji:	Deli listov, peclji listov in storžkov. Peclji storžkov veljajo od dolžine 2,5 cm naprej	3 %
C – delež krovnih listov:	Krovni in cvetni lističi ločeni od vretenc.	
D – odpadki hmelja:	Majhni delci nastali pri strojnem obiranju (pleve)	3 %
E – seme:		2 %

Brezsemenski hmelj – ki vsebuje do 2 % semena, osemenjeni hmelj – ki vsebuje preko 2 % semena.

8. člen

Vzorci za ugotavljanje vlage, odstotkov listja, pecljev, krovnih lističev, plev in semena v hmelju se jemljejo po načinu, ki je predpisan z uzancami za prodajo hmelja.

9. člen

Kakovost (kvaliteta) hmelja se ugotovi pri prevzemu na osnovi prevzemnih vzorcev in uvrsti v štiri vrste (kakovostne razrede). Prevzemne vzorce določi za vsak posamezni letnik hmelja ob koncu sezone in pred pričetkom prevzema posebna vzorčna komisija, ki jo imenuje Hmeljna komisija Slovenije. Prevzemni vzorci se določijo po kriterijih uzanc za prodajo hmelja.

10. člen

Kakovostni razredi so tudi osnova za izračun prodajne cene hmelja pri katerem se ugotavljajo naslednji koeficienti za I. vrsto = 1, za II. vrsto = 0,90, za III. vrsto = 0,70 in za

IV. vrsto = 0,40.

11. člen

Večja osemenjenost hmelja od dovoljene zmanjšuje tržno vrednost hmelja. Če pri prevzemu ugotovijo, da utegne osemenjenost presegati dovoljeni %, določijo odvzem vzorca za ugotavljanje osemenjenosti. Hmelj z večjim odstotkom osemenjenosti se prekvalificira v nižji razred.

12. člen

Za ugotavljanje sortne čistosti hmeljskih nasadov oz. hmeljišč se vodi register hmeljišč. Register hmeljišč vodi IHP Žalec (HKS).

Register hmeljišč obsega naslednje podatke: pridelovalec, kultivar, površina (ha), število sadik po ha, sortna čistost (%). Na osnovi podatkov iz registra se izdajajo potrdila, s katerim pridelovalke dokazujejo izvor in sortno čistost hmeljskih nasadov.

13. člen

Hmelj mora biti sortno čist. V kolikor se v hmelju S. G. ugotovi, da je pomešan s hmeljem ostalih kultivarjev, se tak hmelj prevzame in obračuna kot hmelj ostalih kultivarjev (A, B). V kolikor se v hmelju ostalih kultivarjev (A, B) ugotovi, da je pomešan s hmeljem teh kultivarjev, se pri oceni kakovosti uvršča za kakovostni razred nižje, kot bi bil uvrščen na osnovi prevzemnih vzorcev.

V primeru nesporazuma pri prevzemu se odvzame vzorec za ugotavljanje sortne čistosti, ki ga analizira IHP Žalec.

14. člen

Kakovost hmelja po vsebini smol se ugotavlja na osnovi povprečnih vzorcev za celotni pridelek hmelja po posameznih kultivarjih. Prodajalka hmelja lahko izjemoma zahteva ugotavljanje vsebine smol tudi za hmelj posamezne pridelovalke, za kar določi kriterije izvršilni odbor.

15. člen

Prodajalka hmelja daje v analizo vzorce hmelja za ugotavljanje ostankov škropiv na hmelju. Če se z analizo ugotovi na hmelju večja količina ostankov škropiv od dovoljene, je tak hmelj izločen kot netrgovsko blago.

16. člen

Količine primesi v hmelju (listi, peclji in ostali deli hmeljne rastline) ugotavlja prodajalka na osnovi prevzemnih vzorcev za vsako vrečo hmelja posebej.

Če pri prevzemu ugotovijo, da je odstotek primesi vprašljiv, določijo odvzem vzorca za ugotavljanje % primesi.

Prodajalka hmelja ugotavlja primesi v hmelju tudi z odvzemom vzorca po partijah (v partiji je do 40 bal). Analizo vzorcev izvede Hmezad export-import na mestu prevzema. Na osnovi te analize se za prevzem takega hmelja uporabljajo naslednja določila:

- količine primesi do 3 % se tolerirajo;
- pri primeseh od 3–5 % se odbije ugotovljena količina primesi v % + 50 %;
- pri primeseh nad 5 % se celotna količina hmelja izloči iz skupne prodaje in obračuna skupnega prihodka hmelja. Hmelj se prevzame ločeno in proda kot manjvredno blago.

17. člen

Zdrobljenost hmelja ugotavlja prodajalka na osnovi prevzemnih vzorcev za vsako vrečo hmelja posebej.

Če pri prevzemu ugotovijo, da je odstotek zdrobljenosti vprašljiv, določijo odvzem vzorca za ugotavljanje zdrobljenosti.

Prodajalka hmelja ugotavlja zdrobljenost tudi z odvzemom vzorca po partijah (v partiji je do 80 bal). Analizo vzorca izvede Hmezad export-import na mestu prevzema. Na osnovi te analize se za prevzem takega hmelja uporabljajo naslednja določila:

- zdrobljenost do 30 % se tolerira;
- pri zdrobljenosti od 30–40 % se odbije ugotovljena količina nad 30 %;
- hmelj z zdrobljenostjo nad 40 % se izloči iz skupne prodaje in obračuna skupnega prihodka hmelja. Hmelj se prevzame ločeno in proda kot manjvredno blago.

18. člen

Hmelj, ki je prevzet kot manjvredno blago, se prodaja ločeno, o čemer se vodi posebna evidenca, obračun prodaje pa se izvrši neposredno z lastnikom hmelja. Ti obračuni so sestavni del poročila o prodaji hmelja posameznega letnika.

V primeru, ko je bilo tako blago prodano pod istimi tržnimi pogoji kot ostali hmelj, se prodaja tega hmelja vključi v obračun skupnega prihodka.

19. člen

Reklamacije na že prevzeti hmelj rešuje tričlanska komisija, ki jo imenuje HKS in je sestavljena iz predstavnikov prodajalke, IHP Žalec in PSHS. Predsednik komisije je strokovnjak IHP.

20. člen

Reklamacijo zahteva prodajalka hmelja, če ugotovi skrite napake neposredno pred vlaganjem v proces predelave. Predmet reklamacije je prevzeti hmelj, kjer so ugotovili poškodbe na hmelju zaradi prevelikih količin primesi in premočne zdrobljenosti. Pri delu komisije obvezno sodeluje pridelovalka hmelja, ki je predmet reklamacije.

Reklamacijo lahko zahteva tudi pridelovalka hmelja, če se ne strinja z ugotovitvami pri prevzemu. Zahteva lahko zamenjavo prevzemalca ali pa komisijski prevzem.

21. člen

Prodajalka hmelja rešuje reklamacijo zaradi poškodb na hmelju zaradi vžiga neposredno z lastnikom hmelja, tj. brez komisije.

22. člen

Reklamacijo prevzetega hmelja zaradi prevelike količine primesi in premočne zdrobljenosti hmeljnih storžkov rešuje reklamacijska komisija tako, da IHP Žalec vzame iz vsake vreče kontrolni vzorec ter izvede ustrezno analizo na primesi in zdrobljenost. Na osnovi te analize ugotovi komisija kakovost reklamiranega hmelja. Ta ugotovitev je prodajalki osnova za uvrstitev tega hmelja na osnovi kriterijev prevzema.

23. člen

Določila tega pravilnika po potrebi tolmači, spreminja oz. dopolnjuje izvršilni odbor PSHS in o tem obvesti prodajalko in pridelovalke hmelja.

24. člen

Ta pravilnik stopi v veljavo z dnem, ko ga sprejme na svoji seji izvršilni odbor PSHS in bo objavljen v poročilih za letno skupščino delegatov PSHS v letu 1986.

V Žalcu, dne 11. 4. 1986

PREDSEDNIK IO PSHS:
Jože Brežnik, dipl. ing. agr.