



GLASILO KOMBINATA »HMEZAD« ŽALEC - LETO XXVIII. - CENA 2 DIN - ŠTEVILKA 10

Izvajanje pokojninskega in invalidskega zavarovanja kmetov kooperantov

V Uradnem listu SRS št. 13/74 je bila objavljena pogodba o izvajanju pokojninskega in invalidskega zavarovanja kmetov v SR Sloveniji. Ta pogodba ureja izvajanje pokojninskega in invalidskega zavarovanja kmetov — kooperantov, ki niso obvezno zavarovani po kateri drugi osnovi in se odločijo za to zavarovanje in izpolnjujejo pogoje iz te pogodbe. Pogoj za zavarovanje je, da kmet proizvodno sodeluje in da dosega v proizvodnem sodelovanju povprečno v koledarskem letu najmanj tolikšen čisti osebni dohodek, kot je določen kot najnižji po samoupravnem sporazumu o osnovah in merilih za razporejanje dohodka in za delitev sredstev za osebne dohodke za področje kmetijstva.

V zvezi z izvedbo zavarovanja dajemo naslednja navodila:

dobitev pravic za pokojninsko in invalidsko zavarovanje.

Poleg kmeta — kooperanta se lahko zavarujejo tudi družinski člani, kolikor vsak za sebe izpolni pogoje glede višine ustvarjenega osebnega dohodka.

Zavarovanci se lahko zavarujejo po eni od naslednjih osnov:

zavarovalna osnova	zavarovalni razred
1.100	V.
1.400	IV.
1.700	III.
2.000	II.
2.300	I.

Kmet — kooperant podpiše izjavo, po kakšni zavarovalni osnovi se želi zavarovati in o načinu plačevanja prispevkov iz naslova zavarovanja.

Za tehnično izvedbo zavarovanja kmetov so zadolženi na za-

šajo 12,28 %, oziroma preračunane na neto stopnje 14 %.

Zavarovanec se lahko zavaruje od dneva, ko ga sam določi, vendar za nazaj največ od 1. 1.

1973, če se zavaruje vsaj do 12. 4. 1975, pozneje pa največ za eno leto nazaj. Seveda, če tudi tedaj izpolnjuje navedene pogoje o proizvodnem sodelovanju.

(Nadaljevanje na 2. strani)

Obiščite na DAN KMETIJCEV
3. okt. obrtni sejem v Celju

Izredno delo za pomoč potresnemu področju na Kozjanskem

Na zboru delavcev Skupnih služb so se dogovorili, da še dodatno prispevajo enodnevni zaslužek za pomoč potresnemu področju, konkretno za krajevno skupnost Zibika. Ta sredstva se zbirajo pri občinskem štabu občine Žalec. En enodnevni zaslužek pa še moramo prispevati naši TOZD Kmetijstvo Šmarje za popravilo njenih objektov, poškodovanih po potresu, po prvotni obvezi.

V skladu z dogovorom na zboru bomo naš prispevek dali v obliki delovne akcije obiranja sadja v TOZD Sadjarstvo Mirošan in TOZD Kmetijstvo Šmarje.

Za vse kmete — kooperante, ki si želijo pridobiti pravice iz pokojninskega in invalidskega zavarovanja, sklepa pristojni svet združne enote upoštevajoč pogoj, da se zavaruje samo tisti kmet kooperant, ki izpolnjuje določene pogoje glede na višino ustvarjenega osebnega dohodka — v tekočem letu vsaj 1.050 dinarjev.

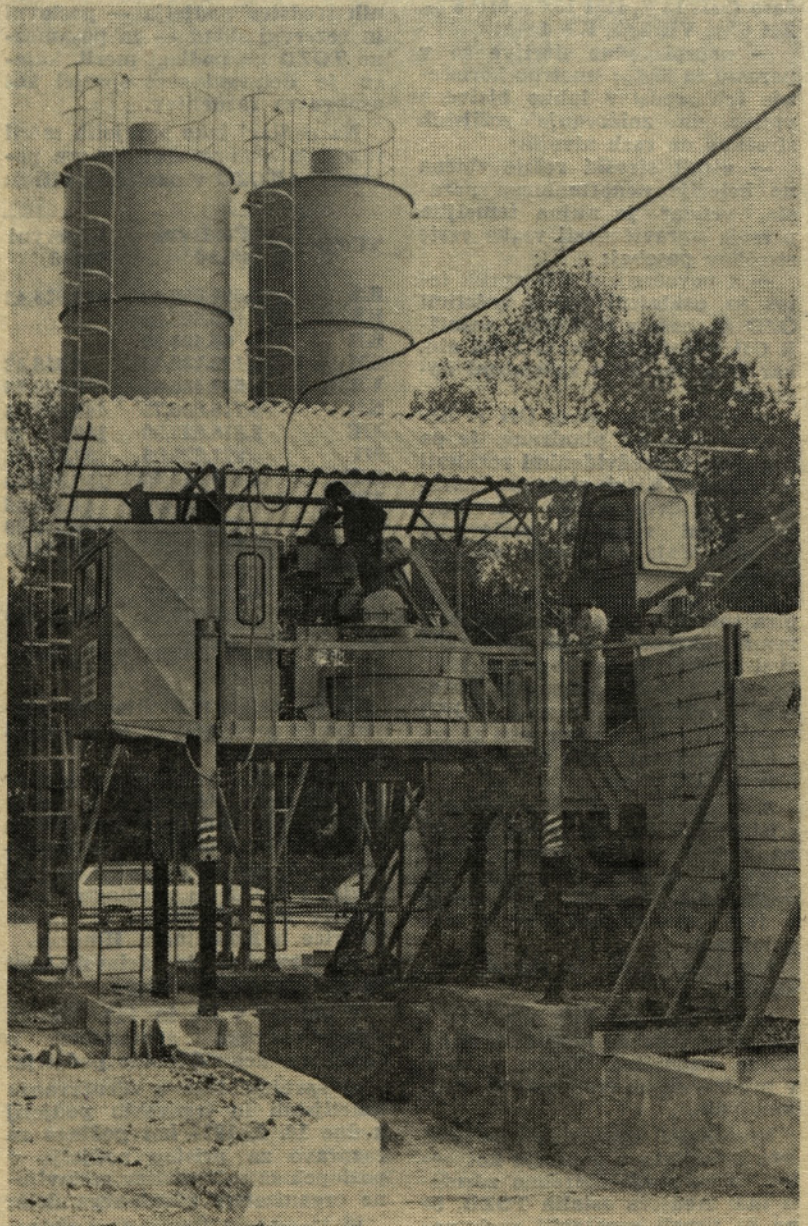
Vsak kooperant, ki se želi zavarovati, mora vložiti vlogo na združno enoto, o kateri bo sklepal svet ZE. Službe na združnih enotah bodo izračunale za vsakega posameznika čisti osebni dohodek izviraajoč iz pogodbenega sodelovanja. Ta osebni dohodek bo služil za uvrstitev zavarovanca v zavarovalni razred. Svet ZE bo obravnaval prošnjo kmeta — kooperanta, upoštevajoč dosežen osebni dohodek in sprejel sklep o statusu za pri-

družnih enotah blagajniki. Ti prijavijo kmete na obrazcu M-1 »Prijava zavarovanja za pokojninsko in invalidsko zavarovanje«.

Prijavi je treba priložiti delovno knjižico, katero dvigne vsak kmet — kooperant sam na pristojni občinski skupščini, ko dobi sklep o statusu za pridobitev pravic za zavarovanje.

Skupnosti zavarovanja vložijo združna enota prijavo na obrazcu M-1, delovno knjižico in izjavo kooperanta, po kakšni osnovi se želi zavarovati.

Zavarovanci — kmetje plačajo: prispevek zavarovancev, prispevek za primer nesreče pri delu in poklicne bolezni in prispevek iz minulega dela po stopnjah, veljavnih v času, v katerem je bil plačan prispevek. Sedaj veljavne bruto stopnje zna-



Betonarna TOZD Gradbeništvo v Vrbju ob zadnjih pregledih pred pričetkom obratovanja. Lep delovni uspeh kolektiva

druzin prizadetih po potresu za nakup šolskih potrebščin, sprejme delavski svet naslednji sklep:

Iz sredstev solidarnostnega sklada podjetja se odobri plačilo:

a) stroškov letovanja naših delavcev v počitniškem domu v Crikvenici dvema prizadevnima delavcema iz TOZD Vrtnarstvo;

b) šoloobveznim otrokom naših delavcev, ki so bili prizadeti po potresu in prejema otroški dodatek, se prispeva za nabavo šolskih potrebščin po 400 din, kar zneso za 33 otrok 13.200 din.

Skupni odbor za medsebojna razmerja je imel dve seji. Na 6. redni seji je obravnaval in sprejel naslednje sklepe v naslednjih zadevah:

Odbor je na podlagi poročila ugotovil, da so vse TOZD obravnavale in sprejele osnutek besedila samoupravnega sporazuma o medsebojnih razmerjih; izjema je TOZD Mešalnica krmil, ki je osnutek sicer obravnavala, je pa izdelala in že dokončno sprejela svoj samoupravni sporazum o medsebojnih razmerjih brez upoštevanja določil samoupravnega sporazuma o združitvi, da se morajo nekatere zadeve enotno urediti v vseh TOZD. Zaradi tega se naj do naslednje seje odbora s TOZD Mešalnica krmil razčisti postopek sprejema samoupravnega sporazuma skupaj z njenimi pripombami.

Prav tako naj čimprej izdelajo dokončno redakcijo in čistopis besedila samoupravnega sporazuma o medsebojnih razmerjih.

POMOČ PRIZADETIM PO POTRESU

Tovarišica Žilnikova je obrazložila predlog za razdelitev pomoči prizadetim po potresu, izdelan na podlagi predlogov odborov za medsebojna razmerja — Kmetijstva Šmarje, Mlekarne, Mesnin in Vitala. Komisija za družbeni standard, ki je pripravila dokončen predlog, je zavzela stališče, da se pomoč dodeli samo tistim, ki so utrpeli škodo na nepremičninah, in to lastnih stanovanjih in ob upoštevanju dejanske škode, socialnega stanja družine, števila družinskih članov in višini OD.

Nadalje je seznanila odbor, da je TOZD Mesnine sklenila, da od dvodnevnega zaslužka, namenjenega za pomoč TOZD Kmetijstvo Šmarje, višino enodnevnega zaslužka v sklad za pomoč prizadetim delavcem po potresu, iz katerega se bo naknadno razdelila finančna pomoč prizadetim.

Soglasno je odbor sklenil, da se pomoč dodeli naslednjim:

1. Pergamož Vera	1.500
2. Sibanc Marija	2.500
3. Lorgar Ivan	3.000
4. Krunič Ferdo	2.000
5. Tašner Ferdo	1.500
6. Lah Frido	3.000
7. Artnak Jože	3.000
8. Jančič Marija	2.000
9. Jagrič Martin	2.000
10. Selekhar Franc	2.000
11. Fajš Franc	4.000
12. Mlinarič Franc	2.500
13. Verk Ivan	2.000
14. Klemenčič Ivan	1.000
15. Drogenik Stanko	3.500
16. Kovač Jože	3.500
17. Gobec Frido	1.000
18. Javeršek Jože	3.500
19. Gobec Alojz	1.500
20. Cvetko Vinko	2.000
21. Narat Anton	1.500
22. Vrhovec Stanko	3.000
23. Kladnik Anton	2.000

24. Kamenšek Anton	3.500
25. Kamenšek Leopold	1.000
26. Vehovar Anton	2.000
27. Valenčak Franc	1.000
28. Jug Anton	2.000
29. Halužan Mirko	2.000
30. Strnad Anton	3.000
31. Krumpak Franc	1.600
32. Jug Bruno	3.000
33. Veber Nežika	2.000
34. Gobec Anica	1.500
35. Jecl Ivan	2.500
36. Šega Cvetka	1.500
37. Gračner Marija, Ivai	2.000
38. Jezovšek Dominik	2.000
39. Drame Jože	1.500
40. Medved Anton	1.000
41. Strah Olga	4.000
42. Zaberl Nežika	4.000
43. Debelak Ivan	1.500
44. Jazbec Martin	3.000
45. Petan Martin	1.000
46. Kučan Zofija	1.500
47. Fišer Marija	4.000
48. Oblak Marija	1.000
49. Naglič Franc	1.500
50. Kozinc Alojz	1.000

Skupaj: 109.100

Manjkajoča razlika v višini 3.000 din od razpoložljivih sredstev do potrebnih se krije iz skupnega sklada skupne porabe, postavke dotacije društvom.

POSOJILA ZA INDIVIDUALNO GRADNJO

3. Tov. Janše, vodja Interne banke, je v zvezi z dodelitvijo posojil za individualno gradnjo stanovanjskih hiš poročal, da je prispelo 94 prošelj in bi za pozitivno rešitev vseh potrebovali 3.930.000 din, vseh sredstev pa je 700.000 din. Komisija za družbeni standard, ki je vse prošnje obravnavala, predhodno je bil izvršen tudi ogled pri prosilcih za kredit na licu mesta oziroma gradnje, je pri razdelitvi sredstev dala prioriteten red prosilcem iz področja Šmarje, ki so bili prizadeti po potresu in si morajo v čimkrajšem času usposobiti v novogradnjah vsaj enega ali dva bivalna prostora. Takih primerov je 9 in to 8 delavcev iz Kmetijstva Šmarje in en delavec iz Mesnin. Skupaj bi bilo tem 9 prosilcem dodeljeno 280.000 din kredita. Pri ostalih pa je komisija dala prioriteto tistim, ki imajo izredno težke stanovanjske pogoje in tistim, ki so tik pred dograditvijo in bodo izpraznili družbena stanovanja. Komisija je zavzela stališče, da se vsem ostalim dodelitev posojila odloži, vendar bi jih morali rešiti v naslednjem in 1976 letu in bi ti prosilci imeli prioriteto v naslednjih dveh letih. V ta namen bi bilo potrebno namensko oročiti v banko za individualno gradnjo več sredstev in skupaj z bančno udeležbo zagotoviti potrebna finančna sredstva za individualno gradnjo.

Predlagano je bilo, da se prouči lastno vlaganje oziroma varčevanje individualnih graditeljev stanovanjskih hiš, na podlagi katerega bi bilo možno zbrati več sredstev v ta namen, ker bi tudi sam graditelj že pred pričetkom gradnje varčeval lastna sredstva in si s tem omogočil večjo udeležbo kredita s strani podjetja oziroma banke.

Po razpravi je odbor sklenil, da dodelijo posojila za individualno stanovanjsko gradnjo naslednjim prosilcem:

(Nadaljevanje na 4. strani)

FOTOREPORTAŽA

z zamudo



Letošnji hmeljarski starešina Franc Šketa iz Trnave v spremstvu hmeljske princeske Jelke Fonda iz Kamenč...



Kandidatke za hmeljsko princesko ob dnevu hmeljarjev v Braslovčah so bile tako izenačene, da je odločitev žirije bila prav težka.



Praznično okrašene Braslovče so gostile številne gledalce. V povorki skozi trg so sodelovali tudi številni prikazi našega Kombinata. V ospredju traktor z nakladalцем in žejnim štangarjem v njem

POPRAVEK PRAVILNIKA O DELITVI OSEBNIH DOHODKOV

(Priloga Hmeljarja št. 11/74)

V 67. členu se v prvem odstavku 9 ur nadomesti z 8 ur.

POPRAVEK METODOLOGIJE ZA DOLOČANJE
OBRAČUNSKE OSNOVE IN DODATKOV ZA DODATNA
ZNAJANJA DELAVCEV

(Priloga Hmeljarja št. 11/74)

V 10. členu se v prvem odstavku četrta alineja glasi »SSI tehniški kadri v direktni proizvodnji 2,10 točk«.

(Nadaljevanje s 3. strani)

Priimek in ime	TOZD	Višina posojila din
1. Lorgar Ivan	KŠ	60.000
2. Drogenik Stanko	KŠ	40.000
3. Kovač Jože	KŠ	30.000
4. Kunstič Martina	KŠ	30.000
5. Strašek Vinko	KŠ	30.000
6. Lah Frido	KŠ	20.000
7. Šelekar Franc	KŠ	20.000
8. Javoršek Jože	KŠ	20.000
9. Strah Olga	ME	30.000
10. Sribar Anka	KŽ	20.000
11. Poklečki Janko, Nada	KŽ/Gov.	20.000
12. Burjan Milan, Matilda	KŽ/Gov.	10.000
13. Jezernik Stanko	KŽ/II.	20.000
14. Stražar	KŽ/III.	20.000
15. Toplak Franc	VR	30.000
16. Jelen Janez	ST	20.000
17. Vasle Silvo	ST	25.000
18. Privšek Mirko	ST	25.000
19. Skok Ivan	ST	20.000
20. Jelen Ivan	HM	20.000
21. Grobelnik Anton	HM	20.000
22. Jovan Marija	HM	20.000
23. Super Janko	HM	15.000
24. Plešnik Peter	ME	20.000
25. Pirnat Jožica	ME	10.000
26. Lešar Marjan	ME	20.000
27. Podobnik Jože	SS	15.000
28. BERICIČ Franc	KO	15.000
29. Pugelj Bogdan	KO	15.000
30. Mazej Anton	ML	20.000
31. Gašpert	ML	20.000
Skupaj:		700.000

Odbor tudi soglašala z dodelitvijo trisobnega družinskega stanovanja tovarišu Lubej Vinku, ker je njegovo dosedanje stanovanje bilo poškodovano po potrebu tako, da je stanoval v prikolicah.

ŠTIPENDIJE

4. Tovarišica Wagnerjeva je podala pregled prošnje za štipendije na osnovi razpisa za šolsko leto 1974-75 in predlog sklepa komisije za skupne kadrovske zadeve.

Soglasno je odbor sklenil, da podelijo štipendije za leto 1974-75 naslednjim prosilcem:

— za Biotehniško fakulteto: Ribič Marjanu, Ostrožnik Savu;

— za VEKŠ II. stopnje: Ocvirk Majdi, Krajnik Edvardu in Bohneč Bojanu;

— za VEKŠ I. stopnja: Vouk Francu in Cehner Srečku;

— za VAS: Udrih Ani;

— za Višjo tehniško šolo — strojni oddelek: Jug Romanu;

— za Ekonomsko srednjo šolo: Levko Antoniji, Cerovšek Silvi, Skok Alojzu, Jelen Jožici in Jelen Ireni;

— za Tehniško kmetijsko šolo: Lukman Mariji, Ratej Jožici, Jurgec Francu, Travnar Leopoldu, Osojnik Ferdinandu in Srebotnik Miranu;

— za Vrtnarsko poklicno šolo: Potočnik Mariji in Pišorn Ceciliji;

— za Tehniško kmetijsko šolo — za otroke kooperantov, ki bodo ostali doma na kmetiji: Lukman Janku, Vrečar Ivanu, Žagar Danijelu in Gaber Slavku;

— za Mlekarsko šolo: štipendijo bomo podelili ustreznemu prosilcu;

— za Šolo za kmetovalce — štipendijo v višini 3.000 din za vsak letnik šolanja podelimo;

— za TOZD Kooperacija Žalec, 15 štipendistom;

— za TOZD Kmetijstvo Šmarje, 8 štipendistom;

— Čede Gozdana se ponovno štipendira za I. letnik Vzgojiteljske šole v Celju.

Štipendije so podeljene v skladu z razpisom razen v primerih, kjer je več prosilcev in so imeli enake pogoje, je štipendija podeljena za poklice, ki jih še primanjkuje. Dodatno sta bili dodeljeni tudi 2 štipendiji na Vrtnarski šoli, ker TOZD Vrtnarstvo ne dobi učencev v učno razmerje.

5. Potrdi predlog komisije za skupne kadrovske zadeve o višini štipendij, ki je v skladu s samoupravnim sporazumom o štipendiranju učencev in študentov za šolsko leto 1974-75 izračunana na dosedanje osnove, povišane od 20 do 25%, kot so se povečali osebni dohodki v podjetju.

Višina štipendij za šolsko leto 1974-75 znaša tako:

a) štipendisti visokošolskih zavodov (mesečni življenjski stroški 1.300 din) od 1. oktobra 1974 dalje:

I. letnik	700 din
II. in III. letnik	900 din
IV., V. in absolventi	1100 din

b) učenci srednjih šol od 1. septembra 1974 dalje (mesečni življenjski stroški v tujem kraju 900 din)

I. letnik	550 din
II. letnik	600 din
III. letnik	650 din
IV. letnik	700 din
(mesečni življenjski stroški — vožnja do 20 km 700 din)	

I. letnik	300 din
II. letnik	330 din
III. letnik	370 din
IV. letnik	430 din

6. a) Štipendista, ki se nista zaposlila po končanem šolanju v podjetju, morata vrniti podjetju do konca februarja 1975 ves znesek prejete štipendije na osnovi pogodbe o štipendiranju, in to

— Čretnik Janez, ek. tehnik, 12.410 din in

— Volk Simon, KV vrtnar, 2.920 din.

b) Štipendist — pripravnik Zelcnik Ervin, mes. tehnik, ki je po 10 mesecih na svojo željo zapustil podjetje, mora vrniti pre-

jeto štipendijo v znesku 10.300 din do konca februarja 1975. leta.

c) Štipendist — pripravnik Zolnir Jože, dipl. veterinar, ki je po 11 mesecih dela v podjetju, od katerih je bil 4 mesece neprekinjeno v dežurstvu v karanteni v Založah in je na svojo željo zapustil podjetje, mora od skupnega zneska prejete štipendije 15.600 din vrniti podjetju 8.450 din do konca februarja 1975. leta.

LT FINANČNA POMOČ

7. Skupni odbor za medsebojna razmerja je obravnaval več prošenj za finančno pomoč raznim društvom. Sklenil je, da se Društvu ljudske tehnike odobri finančna pomoč v znesku 5.300 din za kritje stroškov udeležbe na republiškem tekmovanju traktoristov v Mariboru iz skupnega sklada skupne porabe.

—0—

Na 7. redni seji dne 13. 9. 1974 je skupni odbor za medsebojna razmerja obravnaval naslednje:

Na podlagi poročil strokovne komisije za sestavo končnega predloga samoupravnega sporazuma o medsebojnih razmerjih je odbor sprejel naslednje sklepe:

Potrdi se besedilo predloga samoupravnega sporazuma o medsebojnih razmerjih, vključno s predlogom dopolnitve, ki ga je predlagala strokovna komisija in spremembo predlagano na sami seji.

Strokovno komisijo za pripravo predloga samoupravnega sporazuma o medsebojnih razmerjih, ki je obravnavala in proučila tudi

vse prispele pripombe na osnutek samoupravnega sporazuma, se pooblasti, da vsem, ki so poslali pripombe, pismeno odgovori z navedbo in obrazložitvijo, katere pripombe so se lahko upoštevale in katere ne.

Skupni odbor za medsebojna razmerja poziva delavski svet TOZD Mešalnica krmil, da se TOZD vključi v enotno besedilo samoupravnega sporazuma o medsebojnih razmerjih. V kolikor pa delavski svet TOZD Mešalnica krmil tega poziva ne sprejme, naj TOZD izvrši sama kompletan postopek za podpis samoupravnega sporazuma, istočasno pa mora predlagati tudi postopek za spremembo samoupravnega sporazuma o združitvi v podjetje.

Sekretarja podjetja se zadolži, da izvrši vse potrebno za izdajo čistopisa besedila samoupravnega sporazuma za vsako TOZD posebej.

Na vprašanje oziroma pritožbo nekaterih delavcev, kako se ugotavlja stalnost v podjetju, ko delavec prekine delovno razmerje zaradi služenja vojaškega roka ali rehabilitacije, odbor sklone naslednje:

Pri ugotavljanju stalnosti v podjetju, se doba odsluženja vojaškega roka oziroma rehabilitacije ne more šteti za prekinitvev, ker v času takšne odsotnosti pravice iz delovnega razmerja le mirujejo. Zaradi tega se naroča TOZD, da pri ugotavljanju stalnosti v podjetju zaradi določitve dodatka na stalnost to upošteva.

Sekretar
Franc Savinek

SESTALI SMO SE AGRARNO-POLITIČNI NOVINARJI

LETNA SKUPŠČINA ZDRUŽENJA AGRARNO-POLITIČNIH NOVINARJEV JUGOSLAVIJE JE BILA 14. SEPTEMBRA 1974 V PEŠTANIH OB OHRIDSKEM JEZERU.

Štiriintrideset novinarjev — predstavnikov republiških in pokrajinskih listov za kmetijstvo, urednikov kmetijskih prilog vseh večjih jugoslovanskih listov, radijskih in televizijskih hiš in urednikov glasil nekaterih večjih kombinatov se je sestalo v čisto novem hotelu — sinfoniji betona in lesa — »Desaret« ob prekrasni obali Ohridskega jezera na drugo letno skupščino — prva je bila lani v tem času v Celju — ki so jo organizirali kolegi iz Makedonije.

Prvi predsednik združenja Štefan Kuhar je v jedrnatem govoru dejal, da dobro delujejo nekatere sekcije po republikah, kot v Hrvatski, Sloveniji, Makedoniji in AP Vojvodini, da se nekatere prebujajo, drugim pa bomo morali pomagati k ustanovitvi. Navedel je nekaj primerov, ki kažejo na nič kaj dobre odnose z Zvezo novinarjev Jugoslavije, ki ji naša aktivnost in samoiniciativa v informiranju vasi po novih samoupravnih odnosih, naše izobraževalne medsebojne akcije in povezovanje tudi s kolegi izven meja očitno niso po gođu.

Prebrali in sprejeli smo osnutek statuta našega združenja, osvojili program dela za naslednje leto in se v zvezi z njim že dogovorili za sestanek, ki bo 28. oktobra 1974 v Osijeku in bo posvečen koruzi in vsemu okrog nje.

Stari odbor je bil aktiven, zato je z aplavzom dobil razrešnico, novi izvršni odbor pa je prav tako sprejel številne obveznosti, ki smo jih za uspešen razcvet zalili z mastiko. Vy

Sovjeti in Francozi na obisku

Naš kombinat je obiskala 18. 9. sovjetska delegacija, ki se je v razgovoru s pomočnikom glavnega direktorja inž. Vinkom Kolencem zanimala predvsem za obiralne stroje za hmelj.

Skupina 50 Francozov pa se je zanimala za kooperacijske odnose in si na Gomerskem ogledala obiralni stroj za hmelj in dve kmetiji 21. septembra.

STROKOVNI NASVETI in POGOVORI

LEPO USPELA MEDOBČINSKA ŽIVINOREJSKO-KMETIJSKA RAZSTAVA V MEDLOGU

V NEDELJO 22. SEPTEMBRA JE BILA OB VELIKI UDELEŽBI OBISKOVALCEV, V MEDLOGU PRI CELJU ODPRTA MEDOBČINSKA ŽIVINOREJSKO-KMETIJSKA RAZSTAVA, POD POKROVITELJSTVOM SKUPŠČINE OBČINE CELJE.

RAZSTAVLJALCE IN GOSTE JE V IMENU PRIPRAVLJALNEGA ODBORA POZDRAVIL PREDSEDNIK ODBORA IN POMOČNIK GLAVNEGA DIREKTORJA KOMBINATA »HMEZAD« TOVARIŠ VLADO PLASKAN, RAZSTVO PA JE ODPRL PREDSEDNIK IZVRŠNEGA SVETA OBČINSKE SKUPŠČINE CELJE TOVARIŠ MARJAN AŠIČ.



Dr. Ferčej Jože, priznan strokovnjak, daje nasvete govedorejcem za še uspešnejše delo in pozitivno ocenjuje prehojeno pot in dobro pripravljeno razstavo

Predsednik živinorejskega odbora pri TOZD Kooperacija kombinata Hmezad tov. Martin Krajnc iz Kaple je v svojem govoru orisal položaj v živinorejski proizvodnji in poudaril, da bo sedanji trenutni živinorejski krizi predvsem v proizvodnji mesa rejci ne smejo obupati. Krize so bile in verjetno še bodo. V takšni situaciji se je potrebno pač pravilno znajti pa tudi malo potrpeti, ker za slabim vremenom vedno pride tudi lepo.

Sedemčlanska ocenjevalna komisija, v kateri je poleg domačih strokovnjakov sodeloval tudi znan slovenski živinorejski strokovnjak prof. dr. Jože Ferčej, je že pred otvoritvijo razstave ocenila vse živali, tj. 41 krav in 12 telic s področja občine Celje, Šentjur, Šmarje in Zalec.

Po otvoritvi je sledila izbira najboljših krave med najboljšimi lisaste pasme, nato pa najboljše med kravami rjave pasme. Zmagovalni zvonec je pri lisasti pasmi dobila krava CEBRA last rejca Alojza Vrbovska iz Dolge gore 54, občina Šentjur pri Celju, ki je prejel diplomu in denarno nagrado 1.800 din.

Pri rjavih kravah je zmagovalni zvonec prejela krava SORA, last rejca Ivana Brišnika iz Prekope 26, ZE Vranksko; seveda je rejec prejel tudi diplomu in denarno nagrado v višini 1.800 din.

Rejci drugo nagrajenih živali pri obeh pasmah so poleg diplom prejeli po 1.400 din, tretje nagrajenih diplome in po 1.000 din, za četrto mesto pa je poleg diplome pripadla še denarna nagrada 800 din.

Vendar so te nagrade podelili po dogovorjenem ključu v odnosu na finančna sredstva, ki so jih za razstavo prispevale posamezne občine oziroma kooperacija kombinata »Hmezad«.

Iz občine Celje so bili nagrajeni naslednji rejci:

HOJNIK Marija iz Zadobrove št. 43 za kravo Lučko lisaste pasme z diplomu in denarno nagrado 1.400 din;

TURNŠEK Anton iz Zg. Hudinje za kravo RIČO, rjave pasme, z diplomu in denarno nagrado 1.000 din;

GORIČAN Karl iz Razdela pri Strmcu za kravo Metko, rjave pasme, z diplomu in denarno nagrado 1.000 din;

PLANINŠEK Franc, Zg. Hudinja 17 za kravo SORO, rjave pasme, z diplomu in denarno nagrado 800 din.

Iz občine Šentjur:

ZNIDAR Ivan iz Dolge gore 7 za kravo CITO, lisaste pasme, z diplomu in denarno nagrado 1.000 din.

Iz občine Šmarje:

SOVINC Ivan iz M. Pristave za kravo LISO, lisaste pasme, z diplomu in denarno nagrado 1.000 din.

Iz občine Zalec:

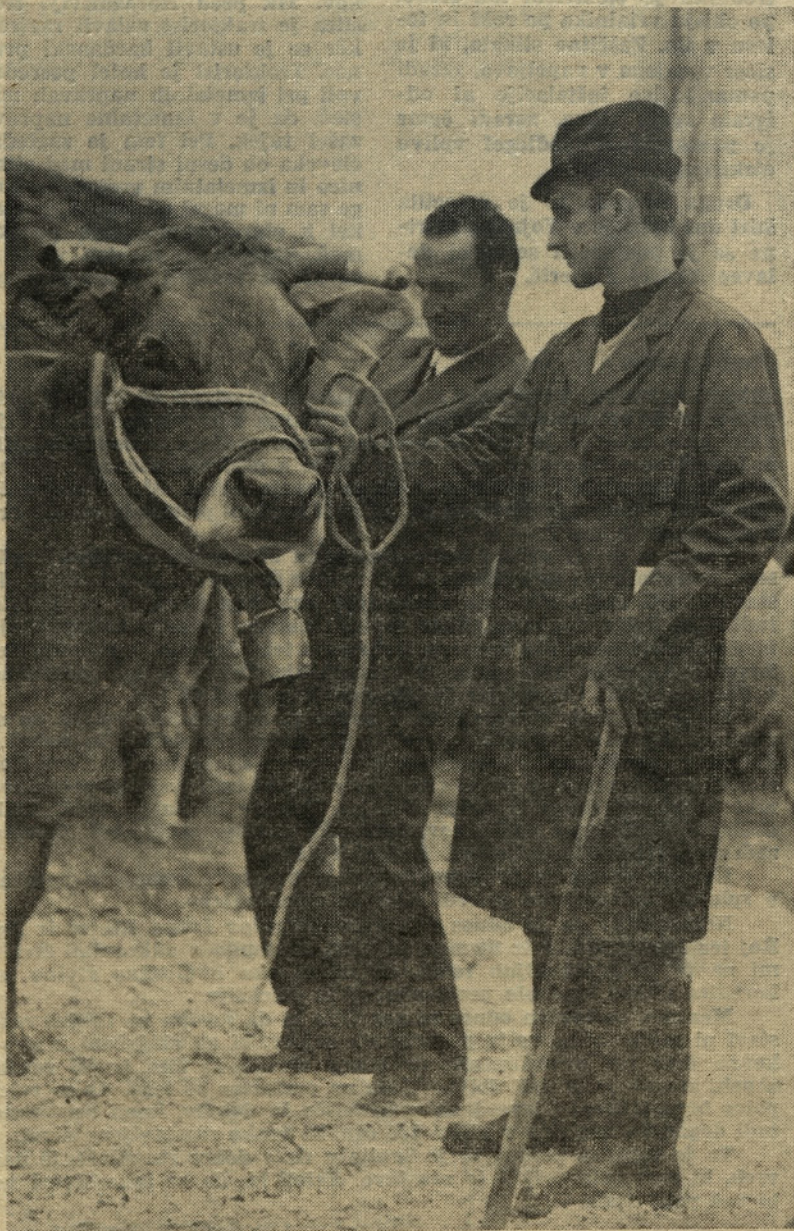
COKAN Vinko, Sp. Roje 1 za kravo MALO, rjave pasme, z diplomu in denarno nagrado 1.400 din.

Občinstvu sta bila predstavljena tudi dva plemenska bika, in sicer bik rjave pasme iz osemenjevalnega centra v Preški pri Ljubljani ter plemenski bik lisaste pasme zasebnega rejca Štante Karla iz Podgorja 24, ZE Vojnik. Pri izbiri najboljših plemenskih telic, vseh je bilo ocenjenih 12, je pri lisasti pasmi dobila najboljšo oceno telica ŠOJA, last rejca Viktorja GAJŠKA iz Drešinje vasi, ZE Petrovče. Rejec je prejel denarno nagrado 1.000 dinarjev in diplomu. Drugonagrajena te pasme je bila telica BEBA, last rejca Jožeta BRGLEZ iz Vojnika 211, tretja pa telica BIMBA, last rejca Ivana OSETA iz Drešinje vasi 40, ZE Petrovče.

Pri rjavi pasmi je prvo mesto pripadlo telici BORI, rejcu Jožetu DIMCU iz Rožnega vrha 1 pa diplomu in denarno nagrada v višini 1.000 din. Druga je bila telica RENA, last rejca Antona TURNŠKA iz Zg. Hudinje, tretja pa prav tako njegova telica SAMA.

Vsak rejec, ki je sodeloval na tej razstavi je prejel posebno priznanje za udeležbo.

V okviru živinorejske prirreditve je bila organizirana tudi razstava kmetijske mehanizacije in opreme. Podjetje SIP iz Sempetra je predstavilo linijo za spravilo krme, trosilec in nakladalec za hlevski gnoj, celjska podružnica Agrotehnike pa stroje za spravilo silažne koruze in več drugih zanimivih stvari. Železarna Store, ki proizvaja traktorje Fiat je preko svojega zastopnika »Avtomotor« razstavila traktor Fiat 300. Podjetje Stavbenik iz Prevalj je v sodelovanju s poslovnim združenjem Styria podalo prikaz gradnje modernih hlevov z maketami, (Nadaljevanje na 6. strani)



Predsednik živinorejskega odbora in ugleden živinorejec ter kooperant Martin Krajnc iz Kaple pripenja zvonec kravi Sari, last Brišnik Franca iz Prekope, za doseženo prvo mesto



NESREČNI AVGUST

V preteklem avgustu se je ponesrečilo kar 28 delavcev, od katerih sta dva podlegla posledicam.

Prva nezgoda, pri kateri se je smrtno ponesrečil komaj 20-letni Jože Ternik, se je pripetila 27. avgusta v TOZD Kmetijstvo Radlje. Ponesrečenec je pripravljaval podaljške stranic za prikolico. Da bi podaljške med seboj ob stiku vezal, je uporabljal železno kotno vez. Vezi je nameraval na stranice pritrditi z vijaki, zato je v te vrtal luknje. Za vrtanje je uporabljal ročni vrtalni stroj. Kotnik, v katerega je ponesrečenec vrtal luknje, je položil na tla — na zemljo, ga držal z levico, z desnico pa je držal vrtalnik, s katerim je vrtal luknjo za vijak. Tik pred izvrtanjem pa mu je sveder iztrgal kotnik iz levice, ga zavrtel, pri čemer je zgrabil za električni dovodni kabel, ga navil na glavo vrtalnika in poškodoval izolacijo na faznem vodniku. V tem trenutku je električni tok stekel po ohišju vrtalnika po roki in telesu v tla. Zaščitno stikalo, ki je sicer vgrajeno v napeljavo, zaradi pomanjkljive inštalacije ni odigralo svoje vloge, zaradi česar je ponesrečenec podlegel vplivu električnega toka.

Druga nezgoda se je pripetila štiri dni kasneje v Vojniku. Smrtno se je ponesrečil sezonski delavec Andrej Pinterič.

Ponesrečenec je bil zaposlen pri odstranjevanju hmeljskih odpadkov pri obiralnem stroju za hmelj. V ta namen je pod izstopno cev puhalnika nameščena prikolica za raztros hlevskega gnoja. Ta je stala za obiralno halo na prostem. Ker je razmet odpadkov širši od nakladalne širine trosilca, odpad leti ob trosilcu na tla. Poškodovanec je imel dolžnost, da sproti te raztrošene odpadke zgrablja in jih z vilami naklada. Ko je trosilec poln, pomaga traktoristu pri pripenjanju istega k traktorju in pri natikanju kardanske pogonske gredi na traktor.

Ko je hotel traktorist okrog 23. ure pripeti trosilec, da bi odpad odpeljal na njivo, ni nikjer našel Pinteriča. Priklop je opravil sam. Po odvozu odpadkov na parcelo, je prišel z izmetavanjem odpadkov. Tik pred izpraznitvijo trosilca je traktorist ustavil raztres, ker se je ustavil kardanski prenos. Traktorist je hotel posredovati pri izmetalnih napravah misleč, da je v izmetalne naprave zašel tujek. Pri tem je zagledal človeka ob desni strani med stranico in izmetalnim vretenom. Ker ga sam ni mogel odstraniti, je stekel k obiralnemu stroju po pomoč. Skupno so zavrteli vretena nazaj in izvlekli ponesrečenega

Andreja Pinteriča ter ga takoj odpeljali v celjsko bolnišnico, kjer je čez nekaj časa podlegel poškodbam.

Ugotovitev:

Ponesrečenec se je verjetno pred 23. uro zaradi utrujenosti povzpel na prikolico, tj. trosilec z namenom, da se malo skrivaj odpočije. Ker je imel na sebi dežni plašč, si ga je verjetno potegnil čez glavo, da se je s tem obranil

pred po zraku letečimi odpadki ter zaspal tako močno, da ni čutil, ne slišal, da se je trosilec začel premikati oziroma obratovati. Tako spečega ga je transporter trosilca prinesel do razmetovalnih vrtečih rotorjev, ki so ga zaradi obratovanja smrtno poškodovali po desni strani telesa in trebušnih organih.

Za službo VD
Janko Zupanek



Ali — bik sivorjave pasme, težak skoraj 1000 kg. Last je Kmetijskega zavoda Ljubljana, je pa na osemenjevalnem centru Preska. Po očetu amerikanec (braunsnis), po materi sivorjav evropejec. — Z njim želimo dobiti bolj mesnat tip goveda in seveda povečati mlečnost.

DEŽURNA SLUŽBA V BODOČE DRUGAČE

S. 1. oktobrom 1974 bo Veterinarska postaja Žalec uvedla centralno dežurno službo na sedežu postaje v Žalcu.

To pomeni, da bodo od tega dne dalje vsi veterinarji dežurali samo v Žalcu. Občani, ki bodo iskali pomoč za obolelo živino, se bodo v bodoče obračali na Veterinarsko postajo Žalec in to ustno ali po telefonu na št. 71-952. V kolikor bi bil v tem času dežurni veterinar odsoten, bo za ta čas njegove odsotnosti sprejemala pozive Postaja milice v Žalcu, tel. 71-922, ki bo pozneje le te posredovala dežurnemu veterinarju. Drugih bistvenih sprememb pri samem delu ne bo, prav tako bo pričelo dežurstvo ob delavnikih ob 15 uri in bo trajalo do 7. ure zjutraj naslednjega dne, ter ob sobotah od 12. ure do ponedeljka do 7. ure zjutraj. Ne bo odveč, če bi ponovno opozorili živinorejce, da se naj poslužujejo dežurne veterinarske službe le v res nujnih primerih, kajti obiski, ki niso nujnega značaja, samo obremenjujejo dežurnega veterinarja.

Posebno pogloblje je nedeljsko osemenjevanje plemenic. Veterinarska postaja je uvedla predvsem to osemenjevanje zaradi tega, da bi lahko osemenili tudi plemenice, katere so se že dvakrat pregonile, bile zdravljene ali

pa imajo izreden kratek čas pojava. No, iz teh prvih res nujnih primerov se je nedeljsko osemenjevanje tako razširilo, da mora dežurni veterinar ob nedeljah poleg drugega dela — porodi, zdravljenje, osemeniti preko 10 plemenic. To je napor, kateri presega človeške zmogljivosti. Zato se naj vsak živinorejec predno pokliče dežurnega veterinarja še enkrat vpraša, če je obisk res nujen ali, če lahko počaka do naslednjega dne.

Veterinarska služba je pripravljena, da je z uvedbo centralne dežurne službe v Žalcu naredila velik korak naprej. Kajti s tem bo v bodoče odpadlo iskanje dežurnega veterinarja, iskanje njegove telefonske številke in podobno. In končno, ambulanta v Žalcu je za delo primerno opremljena, preskrbljena z zdravili in instrumentarijem, ki so zato potrebna.

Zavedamo se, da bodo vsaj na začetku dela razne nepravilnosti, toda z dobro voljo na obeh straneh, tako z naše, kakor tudi s strani živinorejcev, se bodo tudi te dale odpraviti.

OCVIRK Franc, dipl. vet.

(Nadaljevanje s 5. strani)

slikami in načrti. Vetpromet iz Ljubljane je razstavil zdravila in pripomočke za veterinarsko službo pri izvajanju zdravstvene zaščite živine, prav tako pa je tudi Alfa-Laval preko svojega zastopnika IMP iz Ljubljane prispeval s svojo prisotnostjo k pestrosti razstave. Instalater iz Prevalj je razstavil stojišča za govejo živino. Mešalnica močnih krmil kombinata Hmezad pa je živinorejcem prikazala svoj asortiment močnih krmil.

Zanimiv je bil prikaz mehanizacije in orodja ter zaščitnih sredstev, potrebnih pri spravlilu lesa, kar so zelo domiselno pripravili predstavniki GG Celje. Posebna zanimivost tega dela razstave pa je bila tudi 53 m dolga duglazija, hitro rastoči iglavec, ki se v Evropi šteje med največja ameriška drevesa. Domovina tega drevesa je zahodni del Severne Amerike, kjer se samo razmnožuje. Drevo je bilo posekano v Pečovniku pri Celju, kjer je bilo posajeno pred 83 leti.

Poleg številnih obiskovalcev s področja ožje celjske regije, so si razstavo ogledali tudi obiskovalci iz Zg. Savinjske doline in Saleške doline ter predstavniki kmetijskih zavodov iz Ljubljane in Nove Gorice. S svojim obiskom pa so razstavo počastili tudi najvišji predstavniki občinskih skupščin Celje, Sentjur, Šmarje in Žalec, predsednik občinske konference SZDL tov. Janko Ževart ter predsednik Glavne združne zveze Slovenije tov. Andrej Petelin.

Ugodno vreme je pripomoglo, da je program nemoteno potekal v splošno zadovoljstvo prirediteljev in obiskovalcev.

Nerazumljiv pa je odnos rejcev-kooperantov Ivana Ribiča iz Zg. Roj ter Mirka Skočir iz Strmeča, ki nista nastopila z odbranimi živalmi na tej razstavi kljub temu, da imata oba kvalitetno živino in koristita službo kontrole proizvodnosti in selekcije.

Menimo, da takšen odnos ni pravilen in da nastop na takšni razstavi ni samo dobra volja posameznih rejcev, ki so vključeni v strokovno delo pri prizadevanju strokovne službe za čim boljši rejški uspeh, ampak je to tudi dolžnost. Da ne prezremo še tega, da so rejci poleg brezplačnega prevoza na razstavišče in domov, imeli osigurano tudi dogonsko nagrado v višini 200 din, za vsako razstavljeno žival.

To je kapljica pelina, ki je kanila v sicer dobro razpoloženje nas vseh, ki smo pripravljali to razstavo. Zeleni bi, da se take stvari ne bi več ponavljale.

Dipl. ing. agr. Anatonij Goričan
tehнолог za živinorej pri TOZD
kooperacija »Hmezad« Žalec in član
pripravljalnega odbora



V PRIHODNJE PO NOVEM

Veterinarsko dežurno službo opravlja Veterinarska postaja Žalec, tel. 71-952, če se ne javi, kliči št. 71-922 (Postaja milice — Žalec), kjer bodo sprejeli in posredovali naročilo. Dežurstvo ob delavnikih: od 15. do 7. ure zjutraj. Nedeljsko dežurstvo: v soboto od 12. do 7. ure v ponedeljek.

KOMBINAT HMEZAD

TOZD

POGODBA

O DOLGOROČNEM GOSPODARSKEM SODELOVANJU IN ČLANSTVU V DELOVNI SKUPNOSTI

ki jo skladno z določbami 13. člena zakona o združevanju kmetov, 32. člena samoupravnega sporazuma o združitvi v podjetje Kombinat »Hmezad« in člena statuta TOZD

ter na podlagi sklepa sveta zadruške enote z dne

skleneta:

1. Kombinat »Hmezad« — TOZD

ki ga zastopa direktor v nadaljnjem besedilu: TOZD) in

2. kmet — imetnik kmetije:

iz (v nadaljnjem besedilu: član) in njegovi družinski člani, ki se bavijo s kmetijsko dejavnostjo:

kot sledi:

1.

TOZD in član se s podpisom te pogodbe sporazumeta, da bosta med seboj dolgoročno gospodarsko sodelovala. Za dolgoročno gospodarsko sodelovanje po tej pogodbi se šteje združevanje dela in delovnih sredstev zaradi skupne proizvodnje ali trajno poslovno sodelovanje. Pri tem se član in TOZD zavežeta, da bosta svoj proizvodni odnos oziroma svoje trajno poslovno sodelovanje uredila s posebno kooperacijsko pogodbo v posamezni proizvodnji. S to posebno kooperacijsko pogodbo v posamezni proizvodnji bosta konkretnije določila obsejiranske pravice in obveznosti, pogoje in način povezovanja gospodarstva člana s TOZD pri čemer morajo biti pogoji sodelovanja v posamezni proizvodnji taki, da bodo zagotavljali tako zvečanje proizvodnje v dogovorjenem kooperacijskem razmerju, kot tudi izboljšanje članovega kmetijskega gospodarstva, kot tudi zagotavljanje nadaljnjo reprodukcijsko rast TOZD.

Kolikor se član in TOZD v svojem dolgoročnem gospodarskem sodelovanju dogovorita, da bo član združil s TOZD svoja delovna sredstva, se članu zagotavlja, da obdrži svojo lastninsko pravico, razen, če se s TOZD ne dogovorita drugače, o tem pa se sklene posebna pogodba, ki uredi med članom in TOZD premoženjska razmerja.

2.

Kolikor stopa v kooperacijsko razmerje in v članstvo družinski član, se kmet — imetnik kmetije zavezuje z vsem svojim premoženjem, kot porok, da prevzema vso materialno odgovornost za obveznosti družinskega člana, ki nastanejo iz sodelovanja med TOZD in članom in to kot porok in plačnik. Kmet se tudi zavezuje za te obveznosti jamčiti v zastavno pravico na zemljišču, katerega lastnik je, za kar dovoljuje TOZD ustrezno vknjižbo v zemljiški knjigi.

3.

Pri kooperacijskem sodelovanju v posamezni proizvodnji se TOZD zavezuje, da bo člana oskrboval z vsem, kar bo potreboval za svojo kooperacijsko proizvodnjo, da bo prodajal pridelke člana in to vedno najmanj po garantiranih cenah, odkupoval pridelke prednostno od svojega člana in oskrboval člana tudi z drugim, kar potrebuje za svoje gospodarstvo. Član pa se zavezuje, da bo prodajal svoje kmetijske pridelke, zlasti še tiste, iz kooperacijske proizvodnje, izključno TOZD, nabavljal pri TOZD sredstva za kooperacijsko proizvodnjo in druga sredstva za svoje gospodarstvo. TOZD se pri tem zavezuje, da bo dajala ob enakih pogojih v vsakem primeru prednost članom ter šele nato stopala v razmerja z nečlani.

Član se tudi zavezuje, da bo prvenstveno varčeval pri Hranilnici in posojilnici Kombinata »Hmezad«, Zalec, kar mu tudi daje prednostno pravico pri koriščenju kreditov za skupno proizvodno sodelovanje.

4.

S podpisom te pogodbe izjavlja član, da vstopa hkrati v delovno skupnost TOZD, kot njen enakopraven član, TOZD pa ga sprejme kot člana in mu zagotavlja, skupaj z drugimi člani in delavci, samoupravne pravice in dolžnosti v skladu s svojimi splošnimi akti in to pogodbo.

5.

Član, skupno z drugimi člani in delavci, enakopravno upravlja TOZD in odloča neposredno ali po izvoljenih organih o vseh vprašanih zadevah dejavnosti, zlasti o načinih in pogojih gospodarskega sodelovanja.

Član ima pravico, da voli in da je voljen v vse zadruške organe TOZD, v skladu s samoupravnim sporazumom o združitvi Kombinata »Hmezad«, pa tudi v organe upravljanja Kombinata. Član ima, kot član delovne skupnosti, en glas in to ne glede na obseg poslovanja s TOZD.

6.

Član se zaveže, da se bo ravnal po določbah splošnih aktov TOZD, sklepil organov upravljanja TOZD ter da bo izpolnjeval vestno svoje obveznosti, ki jih sprejme s to pogodbo in s podpisom drugih pogodb o kooperacijski proizvodnji.

TOZD se zavezuje, da bo izkazovala v svojem računovodstvu posebej poslovanje člana, kot ključ za delitev dohodka med člane v skladu z zakonom in svojimi splošnimi akti. Član ima vsak čas pravico do vpogleda v račun iz svojega poslovanja s TOZD.

7.

Član preneha biti član delovne skupnosti s svojim izstopom, izključitvijo ali s smrtjo.

8.

Član lahko vsak čas izstopi iz delovne skupnosti, mora pa svoj izstop sporočiti pismeno najmanj 6 mesecev prej zadrušni enoti, katere član je. Pri tem mu preneha članstvo s pretekom zadnjega dne tega 6-mesečnega roka.

9.

Svet zadruške enote, ki je člana sprejel v članstvo delovne skupnosti, ga lahko izključi iz nje, če član:

1. ne izpolnjuje svojih pogodbenih obveznosti do TOZD po tej pogodbi ali po posebej sklenjenih drugih kooperacijskih pogodbah;

2. ne izpolnjuje sklepov organov upravljanja ali se ne ravnajo po statutu TOZD in drugih splošnih aktih;

3. če resneje škoduje koristim drugim članom delovne skupnosti in TOZD.

Član mora biti o izključitvi pismeno obveščen. V obvestilu mora biti navedeno iz kakšnih razlogov je bil član izključen. Opozorjen pa mora biti tudi, da ima v 30 dneh po prejemu obvestila o izključitvi pravico ugovora zoper ta sklep na delavski svet TOZD, ki mora odločiti o ugovoru na svoji prvi seji po prejemu ugovora.

V primeru izključitve preneha članu članstvo z dnem, ko je delavski svet TOZD zavrnil ugovor zoper sklep o izključitvi oziroma po 30 dneh od sprejema sklepa o izključitvi, ker se izključeni ni poslužil pravice ugovora.

10.

Če član umre, mu preneha članstvo z dnem njegove smrti.

11.

S prenehanjem članstva prenehajo članske pravice in obveznosti, in sicer pravica upravljanja, aktivna in pasivna volilna pravica, ne prenehajo pa pravice in obveznosti premoženjsko-pravne narave, ki obstojajo na podlagi pogodb, ki sta jih sklenila TOZD in bivši član, za katere jamči bivši član z vsem svojim premoženjem, za kar daje s podpisom te pogodbe jamstveno izjavo.

Za obveznost umrlega člana odgovarjajo njegovi dediči, in sicer z vso dediščino. Dediči pa lahko postanejo člani delovne skupnosti na način, ki ga predvideva statut TOZD s tem, da vstopijo v člansko razmerje.

12.

Ta pogodba začne veljati z dnem, ko jo podpišeta obe stranki in s tem dnem nastane tudi člansko razmerje.

13.

Za morebitne spore iz te pogodbe je pristojno redno sodišče.

14.

Ta pogodba je spisana in podpisana v treh enakih izvodih, od katerega prejme en izvod član, dva izvoda pa TOZD.

V, dne

št.:

Član:

kmet — imetnik kmetije

Družinski člani:

.....

.....

.....

Kombinat »Hmezad« Zalec
TOZD
direktor

Plan dovoza hmelja letnika 1974

PREVZEM V ŽALCU

1. KZ »Zgornjesavinjska dolina« Mozirje — kooperacija
2. KK »Hmezad« Žalec — TOZD kooperacija, Prebold
3. KK Sentjur pri Celju — TOZD kooperacija
4. ERA Velenje — TOZD kooperacija, Šoštanj
5. ERA Velenje — TOZD kooperacija, Velenje
6. ERA Velenje — TOZD kooperacija, Šmartno ob Paki
7. KK »Hmezad« Žalec — TOZD kooperacija, Šempeter
8. KK »Hmezad« Žalec — TOZD kooperacija, Petrovče — ostanek
9. KK »Hmezad« Žalec — TOZD kooperacija, Polzela — ostanek
10. KK »Hmezad« Žalec — TOZD kooperacija, Trnava
11. KK »Hmezad« Žalec — TOZD kooperacija, Gotovlje
12. KK »Hmezad« Žalec — TOZD kooperacija, Braslovče — ostanek
13. Agrokombinat, Maribor — delno
Slovenija vino — TOZD »Jeruzalem« Ormož — delno
KZ »Krka« Novo mesto — delno
14. KTP »Agraria« Brežice — delno
KZ Dravograd — delno
KZ »Drava« Vuzenica — TOZD Vuzenica — delno
15. KK Ptuj — TOZD Starše
KK »Zasavje« Sevnica — TOZD Loka — delno
ERA Velenje — TOZD kmet. Šoštanj
16. KZ Slovenjgradec — delno
KZ Prevalje — delno
ERA Velenje — TOZD kmet. Šmartno ob Paki
17. KK Ptuj — TOZD Osojnik
ERA Velenje — TOZD kmet. Velenje
KZ Metlika
18. KZ »Zgornjesavinjska dolina« Mozirje — lastna proizvodnja
KK Ptuj — TOZD Zavrč
KK »Zasavje« Sevnica — TOZD Šentjanž
19. Slovenija vino — TOZD »Jeruzalem« Ormož — ostanek
KK Ptuj — TOZD Sobotinci
KZ Ruše — delno
20. KK Sentjur pri Celju — TOZD kmetijstvo
KZ »Drava« Vuzenica — TOZD Vuzenica — ostanek
Agrokombinat, Maribor — ostanek
21. KG »Rogoza« Hoče
KK »Hmezad« Žalec — TOZD Šmarje pri Jelšah
KZ Ruše — ostanek
22. KK KZ Slovenska Bistrica
KTP »Agraria« Brežice — ostanek
KZ Prevalje — ostanek
23. KIC »Grm« Novo mesto — delno
KK »Zasavje« Sevnica — TOZD Loka — ostanek
KZ Slovenske Konjice
24. KZ »Drava« Vuzenica — TOZD Radlje
KZ »Krka« Novo mesto — ostanek
KIC »Grm« Novo mesto — ostanek
25. KZ Dravograd — ostanek
KZ »Zasavje« Sevnica — Kompolje
KZ Slovenjgradec — ostanek
26. KK Krško — TOZD Kostanjevica
KK »Hmezad« Žalec — TOZD kmet. I Latkova vas

PREVZEM NA TERENU —

VZHODNI DEL

- KK »Hmezad« Žalec — TOZD kooperacija, Vojnik
- KK »Hmezad« Žalec — TOZD kmetijstvo IV, Vojnik
- KK »Hmezad« Žalec — TOZD kooperacija, Celje
- KK »Hmezad« Žalec — TOZD kmetijstvo IV, Celje
- KK »Hmezad« Žalec — TOZD kooperacija, Petrovče
- KK »Hmezad« Žalec — TOZD kmetijstvo III, Petrovče

ZAHODNI DEL

- KK »Hmezad« Žalec — TOZD kooperacija, Braslovče
- KK »Hmezad« Žalec — TOZD kooperacija, Polzela
- KK »Hmezad« Žalec — TOZD kmetijstvo I, Žovnek
- KK »Hmezad« Žalec — TOZD kooperacija, Tabor
- KK »Hmezad« Žalec — TOZD kmetijstvo I, Tabor
- KK »Hmezad« Žalec — TOZD kooperacija, Vransko
- KK »Hmezad« Žalec — TOZD kmetijstvo I, Vransko
- KK »Hmezad« Žalec — TOZD kooperacija, Šempeter
- KK »Hmezad« Žalec — TOZD kmetijstvo II, Šempeter

MARIBORSKI SEKTOR

- KK »Hmezad« Žalec — TOZD kmetijstvo, Radlje
- KK Ptuj — TOZD Dornava, Turnišče, Pragersko

Takole — kot brinje — so letos obrodili špuri na Mirošanu. Preobloženi so tudi kmečki sadovnjaki. Zato se upravičeno sprašujemo: kam s sadjem?



Fižol je slabo kazal, toda zadnje toplo obdobje mu je pospešilo rast prav do vrha žičnic. Sedaj pa obeta dober donos



LEP JUBILEJ

Radio Celje je 17. 9. praznoval 20-letnico uspešnega delovanja, ki se je pričelo po mogočnem zborovanju štajerskih brigad na Otrožnem. Ob jubileju resno mislijo na UKV oddajnik, ki bo tako močan, da bo lahko pokrival celo celjsko regijo od Logarske doline do Sotle.

IZVOZA MESA ŠE NE BO

Ministri za kmetijstvo Evropske gospodarske skupnosti so pred dnevi sklenili, da še v novembru ne bodo uvažali mesa. Tako se zopet udarjene tretje države in med njimi tudi naša.

Bela griža ali kolibaciloza telet

Bela griža je akutna (infekcijska — kužna) bolezen novorojenih telet, jagnjet in pujskov. Najbolj dovzetna so teleta, ki navadno zbolijo od 3. do 8. dne po porodu. Bolezen je dobila ime zaradi rumeno-belih iztrebkov, ki se običajno pojavijo ob začetku bolezni.

Bela griža se najčešče pojavlja v hlevih, kjer so zoohigijske razmere slabe.

NASTANEK BOLEZNI: Povzročitelj bolezni je živa bakterija iz skupine coli. Na splošno so za vse bakterije dovzetna slabo vitalna in oslabela teleta. Znano je, da je colibakterija prebivalec debelega črevesa pri človeku in živali. V teh delih črevesja se naseli v prvih urah življenja. Organizmu nudi veliko uslugo s tem, da ovira rast drugih nevarnih bakterij, po drugi strani pa prav ta bakterija pomaga ustvarjati vitamine C, B in K. Če pa se ta bakterija prekomerno razmnoži, se pojavi bolezensko stanje — bela griža.

Potemtakem štejemo belo grižo med pogojno kužne bolezni. Pri izbruhu bolezni igrajo pomembno vlogo grobe napake pri sesanju oziroma napajanju telet. (Zlasti prepozno prvo napajanje — vsaj 1. uro po porodu, prenažrtje telet, premajhna količina mlečiva itd.).

OBLIKE BOLEZNI

COLIBACILOZA se pojavlja v raznih oblikah, ki se pogosto med seboj prepletajo. To so driska, sepsa in (toksemija) zastrupitev. Pri vseh treh boleznih pride bakterija najprej v črevo. Najlažja in najpogostejša oblika te bolezni je črevesna kolibaciloza. Pri tej obliki ostanejo bakterije v prebavnem traktu in se prekomerno namnožijo — pojavi se driska. Iztrebki so redko kašasti ali tekoči, v začetku rumene, nato pa sivkasto bele barve. Takšni iztrebki vsebujejo tudi številne mehurčke plina. Rep in okolica danke sta zamazana, iztrebki pa imajo oduren vonj. Tako obolela teleta navadno poginejo v nekaj dneh (če niso ustrezno zdravljen). Če pa bolezen pride v kronično stanje, se driskam pridruži vnetje sklepov in pljučnica.

Kadar pa nastopi težja oblika, govorimo o COLISEPSI. Ta se navadno razvije iz lažje oblike črevesne kolibaciloze. V takih primerih pa bolezen nastopa navadno brez driske. Bakterije vdrejo iz prebavnega trakta v kri. Colisepsa je najnevarnejša kolibaciloza zlasti še, če se tele zgodaj okuži in če je poleg tega še slabo vitalno. Potek bolezni je izredno hiter. Že nekaj ur po infekciji močno naraste temperatura, živali so otožne (apatične), neješče in oslabele ter večinoma ležijo. Tako izčrpana teleta navadno poginejo že v 24 urah. Če pa bolezen le prebolijo, močno zaostajajo v rasti.

Tretja oblika bolezni je zastrupitev (toksemija). Tu gre za zastrupitev organizma sstrupi bakterij, ki se prekomerno razmnožijo v črevesju. Teleta so navadno otožna, neješča in običajno brez temperature. Lahko nastopajo tudi prebavne motnje z drisko. (Nadaljevanje na 10. strani)

Naši traktoristi razočarali

XVIII. REPUBLISKO TEKMOVANJE TRAKTORISTOV JE BILO V BETNAVI PRI MARIBORU OD 6.—7. 9. 1974

REZULTATI — EKIPNE UVRSITVE

Ekipa	Oranje	Teorija	Sprenostna voznja	Skupaj
1. KIK POMURKA	705,6	109	39,6	854,2
2. LJUBLJANA	684,0	110	54,9	848,9
3. GORENJSKA	578,6	99	54,0	731,6
4. KOČEVJE	572,9	96	34,5	703,4
5. AGRARIA BREZICE	589,6	98	4,2	691,8
6. ŽALEC	526,0	102	52,3	680,3
7. MARIBOR	524,2	105	22,7	651,9
8. LJUBLJANSKE MLEKARNE	418,5	89	42,1	549,6

ORANJE

1. KIK POMURKA	705,6 točk
2. LJUBLJANA	684,0 točk
3. AGRARIA BREZICE	589,6 točk
4. GORENJSKA	578,6 točk
5. KOČEVJE	572,9 točk
6. ŽALEC	526,0 točk
7. MARIBOR	524,2 točk
8. LJUBLJANSKE MLEKARNE	418,5 točk

TEORIJA

1. LJUBLJANA	110 točk
2. KIK POMURKA	109 točk
3. MARIBOR	105 točk
4. ŽALEC	102 točk
5. GORENJSKA	99 točk
6. AGRARIA BREZICE	98 točk
7. KOČEVJE	96 točk
8. LJUBLJANSKE MLEKARNE	89 točk

SPRETNOSTNA VOZNA

1. LJUBLJANA	54,9 točk
2. GORENJSKA	54,0 točk
3. ŽALEC	52,3 točk
4. LJUBLJANSKE MLEKARNE	42,1 točk
5. KIK POMURKA	39,6 točk
6. KOČEVJE	34,5 točk
7. MARIBOR	22,7 točk
8. AGRARIA BREZICE	4,2 točk

(Nadaljevanje z 9. strani)

Pri tej bolezni kličemo veterinarja, če hočemo ves hlev s teleti obdržati zdrav in da bodo živali normalno priraščale. Poleg zdravljenja, ki ga bo predpisal veterinar, je nadvse pomembna tudi ustrezna dieta. Takoj, ko opazimo drisko, prenehamo napajati z mlekom, kljub temu, da bi teleta morda še pila. Trikrat na dan dajemo 1 liter osladkanega ruskega čaja, če so teleta močno oslabela, jim lahko damo še dva surova jajca na dan.

Drugi dan nadomestimo pri vsakem obroku 1/4 litra čaja z enako količino mleka, tretji dan 1/2 litra, četrti dan 3/4 litra. Peti dan dobijo teleta zopet tri obroke nerazredčenega mleka.

Najlažje pa se da bolezen preprečevati z dobro preventivo. Zdravstveno varstvo telet se mora začeti že pred porodom oziroma v zadnji tretjini brestosti, ko pokladamo brejim živalim kakovostno hrano. Na to moramo zlasti paziti pozimi in spomladi, ko je največ telitev in tudi največ driske in poginov telet. Žal je v tem času tudi prehrana velikokrat neustrezna, zlasti kar zadeva oskrbo z beljakovinami, rudninami in vitamini. Od pravočasne presušitve krav in od ustrezne

prehrane ni odvisna le kakovost mleživa in mlečnost živali v naslednji laktaciji, temveč tudi vitalnost (živahnost) telet. Visoko breje živali naj dobijo le po 12 do 15 kg silaže na dan, ustrezno količino dobrega sena, koncentratov in rudnin. Paziti moramo tudi na splošno higieno v hlevu, kjer živali telijo in v prostoru za vzrejo telet. Teleta vzrejamo po rojstvu prvih 14 dni strogo individualno v posebnih gajbica (boksih). Skrbimo tudi za redno razkužbo prostorov. Novorojena teleta pravočasno napajamo z mleživom. V začetku naj bo napajanje oziroma sesanje kar se da pogostejše (3—5-krat na dan). Tele s težo 36 do 40 kg napajamo prvih deset dni po rojstvu takole:

prvi dan 3—4-krat na dan po 3/4 litra mleživa;
 drugi dan 3-krat na dan po 1 liter mleživa;
 tretji dan 3-krat na dan po 1 liter mleživa;
 četrti dan 3-krat po 1,25 litra mleka;
 peti dan 3-krat po 1,50 litra mleka;
 šesti do 10 dan 3-krat 2 litra mleka.

Če bomo pristopili k preventivi na tak način, se nam ni treba bati tako pogostih obolenj kolibaciloze.

J. H.

UVRSITVE POSAMEZNIKOV

Tek. št.	Štarna številka	Priimek in ime	Ekipa	Število točk			
				oranje	teorija	spretnostna voznja	Skupaj točk
1.	11	Markoja Jože	KIK Pomurka	250	39	18,9	307,9
2.	20	Bukvič Štefan	KIK Pomurka	254,3	39	13,1	306,4
3.	9	Sočak Janez	Ljubljana	225	39	23,2	287,2
15.	8	Vrbnjak Martin	Žalec	180,6	33	20,8	234,4
16.	16	Steiner Martin	Žalec	173,1	33	22,4	228,5
18.	24	Škrabar Slavko	Žalec	172,3	36	9,1	217,4
25.	7	Kušar Vinko	Ljubljanske mlekarne	119,6	32	9,1	160,7

ORANJE

1. Bukvič Štefan, KIK Pomurka	254,3 točk
2. Markoja Jože, KIK Pomurka	250,0 točk
3. Žumer Janez, Ljubljana	239,0 točk
16.—17. Vrbnjak Martin, Žalec	180,6 točk
18. Steiner Martin, Žalec	173,1 točk
19. Škrabar Slavko, Žalec	172,3 točk

TEORIJA

1. Kralj Stanko, Maribor	43 točk
2.—4. Markoja Jože, KIK Pomurka	39 točk
2.—4. Bukvič Štefan, KIK Pomurka	39 točk
2.—4. Sočak Janez, Ljubljana	39 točk
7. Škrabar Slavko, Žalec	36 točk
12.—14. Vrbnjak Martin, Žalec	33 točk
12.—14. Steiner Martin, Žalec	33 točk

SPRETNOSTNA VOZNA

1. Svetek Franc, Ljubljanske mlekarne	25,0 točk
2. Sočak Janez, Ljubljana	23,2 točk
3. Jugovic Ivan, Gorenjska	22,8 točk
4. Steiner Martin, Žalec	22,4 točk
6. Vrbnjak Martin, Žalec	20,8 točk
11. Bukvič Štefan, KIK Pomurka	13,1 točk
15.—16. Škrabar Stanko, Žalec	9,1 točk
25. Colnar Janez, Novo mesto	0 točk

Rezultati povedo, da nas vedno zastopajo isti traktoristi in da le-ti niso več v formi. Kje so vzroki? Nam neuspehi dajo kaj misliti? Morda bi se le usedli in analizirali neuspehe in stanje med traktoristi?

Vy

Obiralni stroj za 1975. leto

Zadružne enote so že naročile obiralne stroje po licenci Wolf, ki jih izdeluje naša Strojna že dve leti z velikim uspehom. Tako bo v prihodnji sezoni obiranjna hmelja stekel na območju ZE Gotovlje 1 stroj, ZE Tabor 1

stroj, ZE Braslovče 1 stroj, ZE Vransko 1 stroj, na območju ZE Petrovče, ZE Trnava, ZE Prebold, ZE Polzela pa bosta stekla po 2 stroja, na celjskem in šempeterskem območju pa nobeden nov obiralni stroj.

Vy



Poljedelci so bili zadovoljni s kvaliteto in količino silaže; stroji so tekli noč in dan in silosi so se polnili. Pred koncem siliranja je nastopilo daljše deževje — škoda!

UMETNO OSEMENJEVANJE SVINJ

Jeseni pričnemo z umetnim osemenjevanjem svinj. Takšen sklep je bil sprejet na seji Delovne skupnosti Veterinarske postaje Žalec, v juniju. Za uresničitev tega sklepa je bilo potrebno precej časa. Potrebno je bilo nastaviti novega veterinarja, ki bo skrbel za osemenjevanje in vse probleme, ki se pojavljajo vse pogosteje v zvezi z neplodnostjo svinj. Dogovoriti se je bilo treba o nabavi in prevzemu semena, o nabavi instrumentarija, kakor tudi o finančnih problemih.

Že pri pripravah je bilo celotnemu kolektivu jasno, da bo osemenjevanje svinj vsaj na začetku deficitarno. Ker bo od umetnega osemenjevanja svinj imela korist širša družbena skupnost, pričakujemo tako pomoč od strani Občine Žalec, kakor tudi od Kombinata »Hmezad«.

S pripravami smo tako daleč, da lahko z gotovostjo rečemo, da bomo s 1. 10. 1974 pričeli z osemenjevanjem tudi na žalskem območju. Osemenjevanje svinj je že več let uspešno upeljano na vseh svinjerejskih farmah v Sloveniji, kakor tudi na nekaterih veterinarskih postajah. Med njimi je tudi Veterinarska postaja Šmarje, od koder bomo nabavljali merjaščevo seme. Torej umetno osemenjevanje ni popolna novotarija.

Zavedamo se, da bo na začetku deležno graje, kakor tudi hvale, vendar je dejstvo, da ima prednosti pred prirodnim pripustom. In katere so te prednosti?

Z uvedbo osemenjevanja bomo svinje osemnjevali s semenom kvalitetnih plemenjakov. Odpadlo bo prenašanje kužnih in zajedavskih bolezni, ki je bilo dokaj pogosto v prirodnem pripustu. Odpadlo pa bo za rejca najbolj težavno delo — prevoz svinj k merjascu.

Cena osemenjevanja še ni določena, vendar se bo gibala po dosedanjih izračunih okrog 140 do 150 din za dvakratno osemenitev, pri nadaljni tretji osemenitvi pa bo rejec plačal samo prevozne stroške.

Občinska veterinarska inšpekcija bo v dogovoru v Veterinarsko postajo ukinila v dolini vse plemenilne okoliše merjascev tako, da se bo uvedlo osemenjevanje na celotnem nižinskem področju. Da bi pocenili umetno ose-

menjevanje svinj, ga nameravamo v bodoče razširiti tudi na področje izven žalske občine.

Uspešnost oploditve in velikost gnezda sta odvisni od pravočasne osemenitve svinje. Zato je ugotovljeno bukanje najprimernejšega časa za osemenitev izredno pomembna naloga rejca.

Samo bukanje pri svinji traja 2-4 dni in je razdeljeno v več faz. V prvi fazi, v kateri še svinja ne stoji, ima rdečo in oteklo sramnico. Pri živali se zmanjša apetit, je nemirna, se oglašča ter skače po drugih živalih.

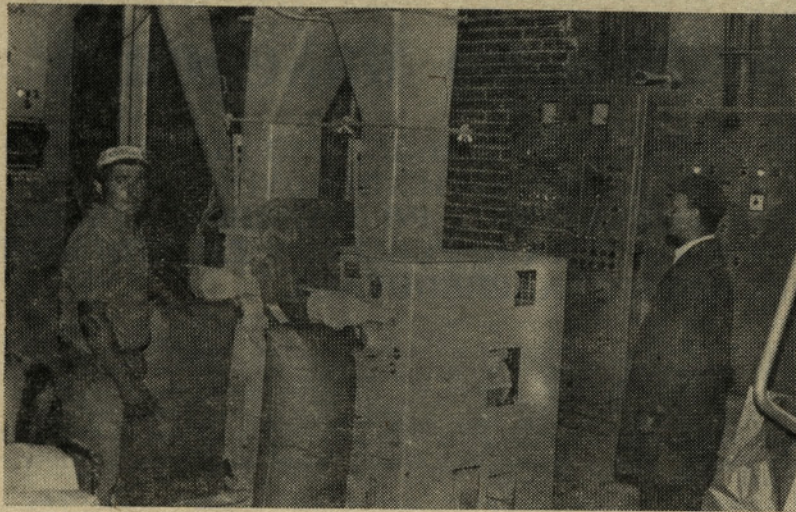
Najprimernejši čas za osemenitev je v drugi fazi bukanja, ko se pojavi takoimenovani privolitveni refleksi, to je čas, ko svinja prične stati. Svinja pusti, da se jo zajaha ali stoji pri pritisku na hrbet in objemu za boke. Tedaj sramnica »odcveti« — izgubi živordečo barvo in splahni.

Najprimernejši čas za osemenitev svinje je 24 do 30 ur od tedaj, ko se pojavi privolitveni refleksi. Rejec naj kontrolira svinjo trikrat dnevno, da čim natančneje ugotovi čas, ko svinja prične stati. Svinjo torej semeni 24 do 30 ur od časa, ko začne stati.

Osemenitev prijavite na Veterinarsko postajo Žalec osebno ali telefonično do 9. ure zjutraj, št. telefona 71-952. Že takoj na začetku se bomo strogo držali načela, da bomo osemenjevali samo svinje, ki so v najprimernejšem času za osemenitev — torej približno 1 dan potem, ko je začela stati. Vse ostale bomo odklanjali, kajti v takih primerih bi bil neuspeh očiten, vse to pa bi kasneje letelo na račun veterinarske službe!

Uspeh bo torej zagotovljen le v tesnem sodelovanju rejcev in veterinarske službe.

OCVIRK Franc, dipl. vet.



Detajl iz Mešalnice: avtomatsko polnjenje vreč s krmili



PRVE POLETNE ŠPORTNE IGRE KMETIJCEV IN ŽIVILCEV SLOVENIJE

21. avgusta so bile v športnem parku Kodeljevo v Ljubljani prve poletne športne igre živilcev in kmetijcev Slovenije. Organizator teh iger je bilo »Športno društvo Kolinska«, ki je zahtevno nalogo v organizacijskem in tehničnem pogledu opravilo vestno in kvalitetno. Udeležba je bila zadovoljiva, saj se je tekmovanju udeležilo 330 tekmovalcev iz 13 organizacij združenega dela.

Tekmovalne ekipe so merile svoje moči v 7 disciplinah v moški in v 2 disciplinah v ženski konkurenci. Moške ekipe so se merile v kegljanju, namiznem tenisu, malem nogometu, streljanju, šahu, rokometu in balinanju, ženske ekipe pa le v kegljanju in streljanju. Zmagovalna ekipa v vsaki panogi si je pridobila diplomu in pokal v trajno last. Absolutni zmagovalec, tj. organizacija, ki je zbrala največ točk v vseh panogah pa je prejela pokal v trajno last in prehodni pokal zmagovalca poletnih športnih iger, ki ga poklanja republiški sindikalni svet.

Odbor za šport in rekreacijo pri naši sindikalni konferenci je prijavil na športne igre pet ekip, ki naj bi po svojih najboljših močeh vsaj častno zastopale barve Kombinata HMEZAD. To so bile ekipe v malem nogometu, kegljanju, namiznem tenisu, streljanju in šahu.

Prvi so se pomerili kegljači. Šest moč v ekipi je skupaj zalučalo 600 krogel in padlo je 2.323 kegljev. To pa je v izredno močni konkurenci zadostovalo le za 5. mesto. Pokal je pripadal ekipi Slovina, ki je podrla 2.470 kegljev.

V namiznem tenisu smo gojili nade za dobro uvrstitev, vendar nam je ekipa Slovina za las odvzela 1. mesto v skupni in po naporu finalnem tekmovanju smo se zadovoljili s četrtem mestom.

V namiznem tenisu je tekmovanje izredno naporeno in so se naši fantje v postavi: Hauzer, Kralj, Dronjak in Miklavc pošteno preznjili, da so dosegli 4. mesto.

Nogometaši so po porazu z Intesom in zmagi nad Etolom v finalu poskušali doseči peto mesto.

Prvi dve tekmi so igrali na asfaltu in pod tušem jesenskega dežja pa jim je zato v zadnji tekmi z ŽITOM pošla sapa. Vendar je v močni konkurenci tudi 6. mesto dovolj.

Strelci so nas razočarali. Ekipa petih strelcev se je po nastopu dveh slabih strelcev znašla na repu tabele. Če bi fantje streljali kot znajo, bi se lahko potegovali za mesta pri vrhu, tako pa ...

Sahisti so nas najbolje zastopali. V konkurenci izredno izenačenih ekip iz Intesa, Merxa, Kolinske in ostalih so po slabem začetku uredili svoje možganske centre in niso nasprotnikom pustili ene same točke več. Kar 4 ekipe, med njimi tudi favorite so odpravili gladko s 4:0. Zadnje kolo je odločalo o zmagovalcu, a naši fantje v postavi Farčnik, Vošnjak, Pišorn in Čubenski so v igri možganov in živcev dosegli 1. mesto.

Zaključek I. poletnih športnih iger je sledil v hotelu Union, kjer je bila svečana podelitev pokalov in priznanj. Za veselje v našem taboru so zaslužni predvsem sahisti, kajti tudi na naši mizi se je bleščal pokal.

V skupni uvrstitvi so naše ekipe zasedle peto mesto in tako v konkurenci 13 organizacij dostojno zastopale naše podjetje.

Pokal zmagovalca in prehodni pokal je pripadel Kolinski, ki je zbrala po panogah največ točk. Za Kolinsko so se uvrstile ekipe Intesa, Slovina, Fructal-Alko, Hmezad itd.

Se nekaj besed o položaju sindikalnega športa v našem podjetju. Uspeh, ki smo ga dosegli na športnih igrah ni bil rezultat načrtnega dela, množičnosti ali dobre organizacije. Mislim, da so

(Nadaljevanje na 12. strani)

EKONOMSKI IN ORGANIZACIJSKI ODDELEK SKUPNIH SLUŽB PODJETJA ZDRUŽENA

Že 20. 4. 1974 je DS Skupnih služb podjetja sprejel sklep o združitvi ekonomskega in organizacijskega oddelka v enotni ekonomsko-organizacijski oddelk. Do dejanske združitve pa je prišlo šele s 1. septembrom, ko je oddelk dobil tudi svojega vodjo — dipl. ing. Cetina Jožeta.

Na prvem sestanku delavcev združenega oddelka, kateremu je prisostvoval tudi glavni direktor tov. Križnik, so začrtali glavne naloge, ki naj bi jih oddelk reševal v prihodnje. Te so v glavnem naslednje:

- izdelava metodologije planiranja in analiz za TOZD in neposredna izdelava tekočih gospodarskih načrtov in analiz za podjetje;
- na osnovi gospodarskega načrta in analiz ugotovljati problematiko v TOZD in glede na to dajati neposredno strokovno pomoč pri postavljanju organizacije in odpravljanju problematike poslovanja sploh;

- izdelovati razvojne načrte podjetja, med drugim tudi srednjeročni načrt, ki je neposredno pred nami;

- izdelovati posamezne ekonomske analize za investicijske elaborate;
- ekonomska presoja integracijskih procesov in izdelava ustreznih elaboratov;

- študij delitve dohodka in OD ter predlaganje ustreznih sistemov.

Ze iz tega grobega prikaza lahko vidimo, da naj bi bil ekonomsko-organizacijski oddelk spremljevalec vsega dogajanja in da jalec pobud za rešitve. Seveda pa je uspešnost dela oddelka v veliki meri odvisna od zadostne kadrovske zasedbe in sodelovanja drugih služb ter TOZD.

T. G.

Križem po Makedoniji

OD 10. DO 16. SEPTEMBRA SMO KOT GOSTJE SEKCIJE AGROPOLITIČNIH NOVINARJEV MAKEDONIJE NA POTI PO MAKEDONIJI SPoznALI, DA JE TA REPUBLIKA V ZADNJIH LETIH IZREDNO NAPREDOVALA.

Gostitelji so nas pričakali na skopski železniški postaji. Prišli smo skoraj iz vseh republik in AP. Iz Slovenije smo se udeležili te izredno poučne ekskurzije. Jože Guzelj, Stefan Kuhar, Lojze Trstenjak, Rajko Ocepek, Ilija Bregar in jaz.



Pogled na turistični objekt in obrat družbene prehrane Agrokombinata »Lozar« iz Titovega Velesa ob akumulacijskem jezeru »Mladost« ki zbira vodo za namakanje v vročih in sušnih mesecih

(Nadaljevanje z 11. strani)

fantje, ki so zastopali naše barve s svojo izjemno borbenostjo pokazali, da bi v pogojih načrtnega dela v sindikalnem športu lahko segali po pokalih tudi v drugih panogah, ne samo v šahu. Sindikalnega športa ne smemo prepustiti entuziazmu športnih referentov po osnovnih organizacijah sindikata, sicer bomo navzven izpadli kot skupek malih in slabo organiziranih.

Sindikalna konferenca je letos prvič zaupala šport in rekreacijo odboru prizadevnih in odgovornih sindikalnih delavcev in prvi rezultat nove športne organizacije je 5. mesto na letnih športnih igrah. Dejstvo pa je, da sindikalni šport brez močne moralne in materialne podpore navzven kaj več ne bo dosegel. Žalostna je bila slika na svečani otvoritvi, ko so le naše ekipe nastopile v civilu, vse ostale pa so v živo pisanih dresih reklamirale svoja podjetja.

Podrobnejši vrstni red ekip v tekmovanjih, kjer so nastopale naše ekipe:

Kegljanje:	kegljev
1. Slovin	2470
2. Kolinska	2424
3. Intes	2390
4. Žito	2335
5. Hmezad	2323
6. Merx	2270
7. Fructal-Alko	2268
8. Etol	2260
9. KZK Kranj	2193
10. KK Radgona	2180
11. Droga	2158
12. Union	2135

Namizni tenis:

1. Kolinska, 2. Slovin, 3. Fructal-Alko, 4. Hmezad, 5. Intes, 6. Žito, 7. Merx, 8. Etol.

Mali nogomet:

1. Intes, 2. Fructal-Alko, 3. Kolinska, 4. Slovin, 5. Žito, 6. Hmezad, 7. KK Radgona, 8. Etol, 9. Merx.

Streljanje:

1. Intes — 724 krogov, 2. Fructal-Alko — 699, 3. Emona — 645, 4. Kolinska — 635, 5. Etol — 622, 6. Slovin — 605, 7. Žito — 577, 8. Hmezad — 542.

Sah:

1. Hmezad — 19,5 točk, 2. Intes — 18,5, 3. Merx — 16,5, 4. Kolinska — 16,5, 5. Slovin — 6, 7. Etol — 5,5, 7. Fructal-Alko 2 točki.

Končni skupni seštevek točk I. letnih športnih iger kmetijcev in živilcev Slovenije

	točk
1. KOLINSKA	76
2. INTES	53
3. SLOVIN	49
4. FRUCTAL-ALKO	44
5. HMEZAD	31
6. MERX	31
7. ŽITO	31
8. ETOL	14
9. EMONA	7
10. KK RADGONA	6
11. UNION	4
12. KZK KRANJ	4
13. DROGA PORTOROŽ	2

K skupni uvrstitvi našega podjetja so doprinesli: šahisti 13 točk, kegljači 8, namizni tenis 5, nogometaši 4 in strelci 1 točko.

Kos — Gubenšek



Sirna polja maka, ki ga s pridom predeluje farmacevtska industrija, obdelujejo in negujejo marljive delavke

Agrokombinata »Lozar« iz Titovega Velesa v njihovem motelu, ki je obenem tudi obrat družbene prehrane s 300 sedeži. Jezero je akumulacijsko za namakanje. Takšnih jezer, ki so jih zgradili mnogo v zadnjih letih, smo obiskali več, 2 pri Kočanih in enega na Crni. Jezera čez zimo zbirajo vodo, ki jo v sušnih mesecih uporabljajo za namakanje riževih polj, tobaka, vinogradov in drugih kultur. Praviijo, še malo in naš največji problem — voda — bo rešen. Pridelki so se vrtoglavo dvignili in predstavniki nekaterih kombinatov se radi po besedah tujih strokovnjakov, ki so jih obiskali, primerjajo s Kalifornijo. Direktor zadruga Gornji Podlog pri Kočanih inž. Vančo Serafimov nam je med degustacijo riža dejal, da ima ves pridelek prodan »Emoni« Ljubljana. Tako tudi ostali svojih pridelkov ne prodajamo več preko posrednikov, ampak direktno grosistom oziroma prodajalcem. »Mi dosegamo boljše cene, potrošnik pa bo zaradi izpada vmesnih členov v verigi, ki so le pisali račune in dobro živeli na račun proizvajalcev in kupcev, včasih pa nam celo krojili politiko cen odkupa, lahko dobili pridelke celo ceneje,« zagotavlja jo.

Prekrižarili smo celo Makedonijo od Sandanskega pri Delčevem, kjer smo si ogledali farmo plemenskih svinj in molznice, Ovče polje, Štip, Strumico, Gevgelijo, antične izkopanine Stobi,

Prilep, Bitolo in Strugo, kjer smo za zaključek imeli razgovor z republiškim sekretarjem za kmetijstvo in gozdarstvom dr. Jankom Lazarevskim v čisto novem motelu »Biser«.

Da se poljedelstvo z urejanjem namakalnih sistemov občutno razvija, povedo naslednje številke, ki govore v tisočih tonah:

	1968	1973	Indeks
riž	17,7	31,7	179
tobak	20,2	27,5	136
sončnice	9,2	23,6	296
skupaj	390	563	144
sadjje	88,5	131,1	148
skupaj od tega:			
grozdje	138	197	143
jabolka	41,8	70,3	168

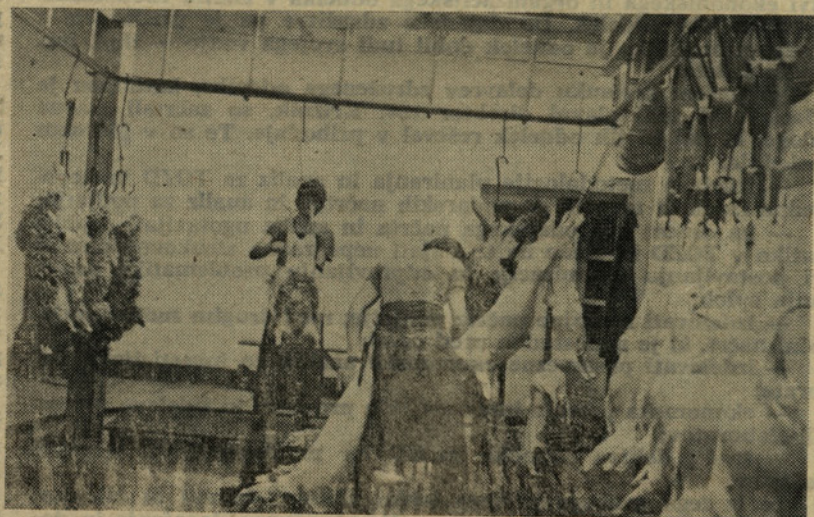
Izredno se razvija tudi turizem, povsod novi moteli, veliki hoteli z dokaj solidno postrežbo.

Program dela smo imeli napet, saj smo si ogledali polja, obrate, kleti, tovarne za predelavo in konzerviranje vrtnin in se pogovarjali s predstavniki podjetij pozno v noč.

Na poti nas je vodil glavni urednik tednika za kmetovalce »Tribina« Vasko Anastazov iz Skopja.

To je le kratek pregled vtisov, dejstev, razgovorov in številka pa je še in še.

Vy



V bližini velikih farm na Ovčem polju stoji moderna mešalnica krmil, poleg nje pa sodobna klavnica iz katere je posnetek narejen ob klanju ovac

Ekскурzija sloven kih pospeševalcev v Srbijo

AGRONOMI IN TEHNIKI — POSPEŠEVALCI SMO OD 16. DO 19. SEPTEMBRA OBISKALI KMETIJSKI KOMBINAT BEOGRAD, ZADRUŽE PODJETJA »VOČAR« V JUŽNI SRBIJI TER ZADRUGO AZANJA PRI SMEDEREVSKI PALANKI.

Kmetijski kombinat Beograd

Kmetijski kombinat Beograd, tj. PKB je bil ustanovljen leta 1946 na zemljišču, ki sta ga stoletja poplavljal reki Donava in Tanuš. To področje je v bližini Beograda in je bilo tu leglo komarjev in ostalega mrčesa. Zemljišča niso bila primerna za obdelavo in za kakršnokoli kmetijsko uporabo.

Po osvoboditvi so začeli izsuševati in obdelovati ta zemljišča. Organizirali so kmetijsko proizvodnjo na 4700 ha in redili le 400 glav nizkoproduktivne goveje živine, za obdelovanje pa so imeli 556 delovnih konj. Kombinat je z izsuševanjem in nasipi ob rekah iz leta v leto raste. Danes je največje kmetijsko podjetje v Jugoslaviji in ima 97.140 ha zemljišč. Tako obdeluje 63.083 ha njiv, 3.695 ha sadovnjakov, 1.832 ha vinogradov, 8.524 ha travnikov in pašnikov, 9.748 ha gozdov in 10.168 ha ostalih zemljišč. Osnova gospodarske dejavnosti kombinata je kmetijska proizvodnja, kjer je na prvem mestu poljedelstvo in živinoreja. Vso to proizvodnjo predelajo in pripravijo za trg v lastni predelovalni industriji. Tako se njihova proizvodnja konča v trgovinah (ki jih imajo preko 400), v njihovih turističnih in gostinskih objektih, prodajajo pa tudi v druge države.

V kombinatu je zaposleno približno 20.000 delavcev, nad 1.300 z visoko in višješolsko izobrazbo in okrog 2.200 s srednješolsko izobrazbo.

Za obdelavo zemlje imajo svoj strojni park, ki ima nad 1200 traktorjev, 350 kombanjev, okoli 4000 raznih priključnih strojev, 200 namakalnih naprav in preko 350 tovornjakov.

Na koncu leta 1973 so redili na kombinatu 20.000 krav in prav toliko plemenskih telic. Ta čreda se je v primerjavi z letom 1965 podvojila. V tem razdobju so povečali mlečnost pri kravah od 3.257 litrov na 4.463 litrov. Skupna količina mleka je porasla od 33.295.000 litrov na 89.965.000 litrov. Kombinat je danes s 40.000 glavami krav in plemenskih telic organizacija z največjo koncentracijo plemenske živine na svetu in z največjo proizvodnjo mleka.

V letu 1973 je bilo vzrejenih okrog 120.000 svinj, tj. prodali so 11.970 ton svinjskega mesa. Spitano je bilo nad 10.600 glav goveje živine, ki je tehtala 5.530 ton.

V poljedelstvu so v preteklem letu pridelali 145.980 ton žit, največ je bilo pšenice (93.450 ton) in koruze (34.950 ton). Pridelali so še veliko drugih poljščin: sladkorne pese 125.770 ton, sončnic 4.040 ton in 179.660 ton raznih krmnih rastlin.

Pridelali so tudi 25.090 ton raznega sadja in 2.780 ton gozdja.

Kombinat tudi pogodbeno sodeluje s približno 25.000 kmeti. Pogodbena proizvodnja v letu 1973 je znašala 38.170 ton žit, 4.770 ton sončnic, 10.280 ton sladkorne pese, 7.130 ton govedi in svinj, 11 milijonov litrov mleka, 3.980 ton sadja, 20.700 ton grozdja in 2.640 ton povrtnin. Skupno je bilo organizirano in odkupljeno preko 80.000 ton kmetijskih pridelkov od kmetov.

Kombinat je posredoval kmetom 1.560 ton semen, 45.430 ton krmil, 14.360 ton gnojil, 1.196 kormadov plemenske živine, 860.000 enodnevnih piščancev, na 18.200 ha pa s svojo mehanizacijo opravil različne usluge. Za moderno predelavo in dodelavo primerne kmetijske proizvodnje — svoje in kmečke — ima kombinat 20 združenih tovarn. Podatki proizvodnje iz leta 1973, ki presegajo 877 tisoč ton različnih finalnih proizvodov kažejo, da je tu organizirana velikoserijska proizvodnja industrije.

Za doseganje tako velikih rezultatov in za ekonomiko in organizacijo dela ima veliko zaslugo inštitut za znanstveno raziskovanje »Agroekonomik«.

Sistematično znanstveno-raziskovalno delo ima cilj pospeševanje novih tehnoloških procesov v proizvodnji. Na inštitutu kombinata dela preko 500 ljudi, polovico od teh je inženirjev, magistrjev in doktorjev.

V preteklem letu so izdelali preko 270 nalog vezanih s problemi proizvodnje. Inštitut sodeluje z drugimi inštituti v državi in inozemstvu.

Kratek pregled finančnih pokazateljev v letih 1972 in 1973 je naslednji:

Elementi	1972	1973	v 000 din
skupni dohodek	4.174.392	5.461.399	132
skupni stroški	3.279.664	4.281.012	130
ustvarjen dohodek	867.727	1.180.387	136
bruto oseb. dohodek	574.898	742.251	129
sredstva sklada	110.767	202.132	182

Povprečni osebni neto dohodki so bili v letu 1973 2.005 din, kar je za 25 % več kot v letu 1972, ko so znašali 1.586 din.

Vsi ti podatki kažejo na ogrom-

nost kombinata, o katerem in v katerem težko dobiš v nekaj urah celotno sliko.

dipl. inž. T. Pugelj

Na zalogi imamo še dva traktorja Steyr 30 KM — Kmetijska preskrba Vransko

iz OBČINSKE



OSNUTEK PROGRAMA VLAGANJ V DOLOČENE DRUŽBENE DEJAVNOSTI IZ SREDSTEV SAMOPRISPEVKA ZA OBDOBJE OD 1975. DO 1980. LETA V OBČINI ZALEC

Z letošnjim letom zaključujemo sedemletno obdobje izgradnje in obnove šolskih stavb v občini Zalec. To obdobje bi lahko imenovali tudi obdobje šolstva, saj smo se za to izredno širokopotezno akcijo odločili na dveh referendurnih za uvedbo samoprispjevka in sicer leta 1967, med prvimi v Sloveniji, in leta 1971. Skupno bomo zbrali v tem sedemletnem obdobju preko 40 milijonov din. Pri sleherni izgradnji ali obnovi šolske stavbe smo napravili celo več kot smo prvotno v programu predvidevali. Z izgradnjo in obnovo šolskih stavb smo ustvarili solidno osnovo za uspešno izobraževanje in vzgojo naše mladine v prihodnjih desetletjih. Za to gre zahvala našim občanom, saj je bilo mogoče doseči vse to edino s takšno solidarnostjo in enotnostjo, kakršna je bila prisotna v naši občini v preteklih letih.

V naši občini smo v tem času izvedli doslej najbolj obsežno akcijo v okviru katere smo v celoti obnovili mrežo naših osnovnih šol, ob tem pa kljub temu zelo intenzivno gradili stavbe za otroško varstvo, asfaltirali ceste, gradili nove vodovode itd. Pet novih šol, devet dograjenih in obnovljenih ter štiri obnovljene je rezultat, ki ga lahko zasledimo v malokateri občini. Uvedba enoinpolizmenskega kabinetskega pouka, izgradnja sedem novih telovadnic, sodobno opremljene kuhinje z jedilnicami, so tiste pridobitve, ki omogočajo danes na naših osnovnih šolah sodobni pouk, kvalitetno izobraževanje in vzgojo naših otrok.

Vendar celotni naš družbenoekonomski razvoj poraja iz dneva v dan nove potrebe. To velja posebno za Savinjsko dolino, saj je znano, da ima naš človek izredno veliko razumevanja za sleherni napredek, zlasti za reševanje vseh čistih vprašanj, ki omogočajo sodobnejše življenje naših delovnih ljudi.

V naši družbi smo posebno v zadnjem času sprejeli številne dokumente, ki obravnavajo posamezna področja družbenega življenja in določajo smer njihovega razvoja. Stališča, sprejeta na zadnjem kongresu slovenskih in jugoslovanskih komunistov nas prav gotovo zavezujejo, da vložimo maksimalne napore predvsem za izvedbo vseh tistih nalog, ki bodo omogočile lepše življenje naših delovnih ljudi. To nas obvezuje tudi pred nedavnim sprejeta ustava.

Nova občinska skupščina in izvršni svet sta si zastavila v svojem programu izredno zahtevne naloge v prihodnjih letih. Ta program postavlja na prvo mesto področje gospodarstva, vzporedno s tem pa izredno hiter razvoj posameznih družbenih dejavnosti kot je izgradnja mestnega jedra v Zalcu, izgradnja otroškega varstva in srednjega ter poklicnega šolstva, posebnega šolstva, ureditev zdravstva, nadaljnjo izgradnjo vodovodnega omrežja in ureditev vprašanja kanalizacije v občini.

Iz tega izhaja nujnost, da se ponovno odločimo na referendumu za uvedbo samoprispjevka, s čimer bomo rešili nekatera izredno pomembna vprašanja družbenega standarda.

Predlagamo samoprispjevke občanov in prispevek delovnih organizacij na osnovi družbenega dogovora za prihodnje obdobje od leta 1975 do 1980. Glede na znane razmere in potrebe naj bi novi program obsegal vlaganje v več področij družbenega standarda in to:

- I. predšolsko in šolsko otroško varstvo;
- II. osnovno in posebno šolstvo;
- III. srednje in poklicno šolstvo;
- IV. zdravstvo;
- V. izgradnjo določenih objektov splošnega pomena;
- VI. komunalno izgradnjo.

Z reševanjem ključnih problemov na navedenih področjih bomo v prihodnjih letih do leta 1980 izredno pospešili družbeni razvoj, zagotovili ne samo boljše življenjske pogoje, ampak tudi prispevali velik delež k ustvarjanju pogojev za hitrejši napredek našega gospodarstva.

VIRI SREDSTEV ZA INVESTICIJE

1. Prispevek iz OZD in TOZD	118.000.000 din
2. Prispevek iz osebnega dohodka iz delovnega razmerja	47.550.000 din
3. Prispevek zavezancev, ki samostojno opravljajo gospodarsko oz. negospodarsko dejavnost	3.721.200 din
4. Prispevek zavezancev od kmetijske dejavnosti	1.032.000 din
5. Prispevek zavezancev, ki prejemaajo pokojnino	6.240.000 din
Skupaj	176.543.200 din

Zavezanci, ki bodo imeli v letu 1975 manjši osebni dohodek kot je 1600 din na mesec, ne bodo plačevali tega prispevka. Vsako naslednje leto se ta znesek poveča za toliko kot so se povečali življenjski stroški v preteklem letu.

Enak kriterij velja tudi za občane, ki prejemaajo pokojnino.

Zavezanci od kmetijske dejavnosti, ki so po odloku o davkih občanov oproščeni davka od kmetijske dejavnosti so oproščeni tudi samoprispjevka.

(Nadaljevanje na 14. strani)



(Nadaljevanje s 13. strani)

PREGLED POTREBNIH SREDSTEV ZA INVESTICIJE

Dejavnost	Predračunska vrednost del din	Sredstva iz referendumu din	Sredstva iz ostalih virov din
I. predšolsko in šolsko otroško varstvo	34,800.000	29,800.000	5,000.000
II. posebno in osnovno šolstvo	33,000.000	33,000.000	—
III. srednje in poklicno šolstvo	3,500.000	3,500.000	—
IV. zdravstvo	15,000.000	7,500.000	7,500.000
V. izgradnja določenih objektov splošnega pomena	28,500.000	21,500.000	7,000.000
VI. komunalna izgradnja	33,945.000	24,745.000	9,200.000
Skupaj din	148,745.000	120,045.000	28,700.000
38 % rezerva na celotno predračunsko vrednost za kritje podražitev za obdobje šestih let		56,498.200	
SKUPAJ POTREBNA SREDSTVA DIN		176,543.200	28,700.000

S sredstvi bi gospodaril poseben odbor. O njegovi sestavi bodo razpravljali občani v krajevnih skupnostih in zaposleni v OZD in TOZD, končno imenovanje pa bo izvršila občinska skupščina. Delo odbora bo javno in bodo o njem vsi občani tekoče obveščeni. Zalec, 12. septembra 1974

Komisija za pripravo osnutka programa

JESENSKI IZLET NA SMREKOVCE

ODBOR ZA ŠPORT IN REKREACIJO PRI KONFERENCI OOS KOMBINATA VABI LJUBITELJE NARAVE NA ENODNEVNI IZLET Z OSEBNIMI AVTOMOBILI NA SMREKOVCE — 12. OKTOBRA. ZBIRALIŠČE BO TEGA DNE OB 8. URI PRED UPRAVO KOMBINATA V ŽALGU. PRIJAVE SPREJEMA URENIKSTVO HMEJLARJA ZARADI KOORDINACIJE VOZNIŠTVA S PEŠCI DO 10. OKTOBRA.

PREDVIDEN JE VZPON NA VRH IN BLIŽNJO OKOLICO IN PIKNIK, ZATO JE NUJEN PREDHODNI DOGOVOR.

VABLJENI!

VREMENSKI PREGOVORI

Ako z drevja zgodaj listje pada,
njive bodo k letu rodovitne rade.
Vinotoka če zmrzuje, prosinca
rado odjenjuje.

REKLA

Kdor pije ga rad — mora biti bogat!
Krščeno vino niti pobožnjaku
ne prija!
V vinu je zdravje, če ga ne
piješ po kravje!

NOVA KNJIGA

ZLATA PRAVILA ŽIVLJENJA, knjiga izrekov, napotkov, modrosti je bila z vsakim ponatisom razprodana.

Kmalu NOVA izdaja. Zahtevajte prospekte v knjigarnah, Subskripcijska cena 100 din. Direktna naročila sprejema KAŠ, p. p. 179, Ljubljana.

ZLATA PRAVILA SO PRIJATELJ, KI NIKDAR NE RAZOČARA!



33.

Kaj se dogaja? Nekaj neverjetnega! Ljudje prihajajo, zmanjkuje prostora. Brhka dekleta, brhki fantiči, ki jih je Minca najela, da strežejo s pijačo in jedačo, imajo dela čez glavo. »Hej, še eno rundo! Dajte nam deset porcij pečenke, tri Stefane vina! Pa hitro! Tako kličejo z vseh koncev, dobra volja je na visoki ravni, izvrstna sprostitev. Poglejte, tudi kmečki prihajajo. Tisti, ki so včeraj na široko odpirali usta in Minco v zobe dajali. Danes pa: »Smo mi, kmetje, za med smeti? Hudič, kak dan bo tudi hmelj počakal!« Fantje, ki občudujejo Minino brhko postavo, postajajo preglasni. »Ti, bahaski potepin, Minca je naša! Ne verjameš? Na!« in polna stekle-

nica najboljšega vina huščne v rejeno lipo. Ljudje se zgražajo: »Smrkavci, dajte mir, poklicali bomo policijo!« »Stric Pepi gleda, teka sem in tja, streže, računa, spravlja denar. Minca pa se vrti in Vlado ji kar naprej šebeta. »Minca, moja Minca, rad te imam, Minca, rad!« zadaj Staflekarjev glas: »Vlado čuvaj se, čuvaaj!« V trenutku zgrabijo Vlada močne roke, trde pesti ga zbijajo na tla. Staflekar pa z berglo po napadalcih. »Barabe! Zločinci! Lopovi! Na, na, na!«

34.

Zmešnjava. Mnogi zapuščajo mesta. Nekateri kličejo. »Zganjar, to si bomo zapomnili!« Pepi vrti telefon. »Milica, tukaj Zganjar. Pretep, splošen pretep. Kolikšna škoda! Pridite hitro!« Vaški trio ne odneha. Da, še kako prav je storil! Sicer bi vik in krik pregal vse goste. Nekje blizu se oglašala sirena. Pet milčnikov se spopade z napadalci. Pendreki delajo red. Možje postave ukrote srborite ljubosumneže. Vlado vstaja iz nezavesti. »Kaj se je zgodilo?« sprašuje, ko mu Minca izmiva obraz. »Ubošček, grdo so te stolki, grdo. Minca, zate vse, tudi te bolečine,« vzdihuje Vlado, ko je spet na nogah, poleg njega pa Staflekar z visoko dvignjeno berglo. »Sodrga, bergla je prava za vaše betice, bergla!« V Minci se oglašata tisoč

Tikveška trgatev

V KAVADARCIH — MESTU GROZDJA IN VINA — SO LETOS PRAZNOVALI ŽE XI. TRADICIONALNI »GROZDOBER«.



Ob našem obisku so v okolici Kavadarcev in Negotino trgli afus ali rdeči muškati. Oba sta letos izredno obrodila

Pri pripravah za to veliko manifestacijo vinogradnikov so sodelovali kmetijska kombinata iz Kavadarcev in Negotino in organizacije in tovarne iz cele Makedonije, ki izdelujejo sredstva in stroje za kmetijstvo.

V povorki, ki je prikazovala razne faze del v vinogradništvu, z grafikoni prikazala hiter razvoj te panoge, s kooperanti obudila spomine na vinogradništvo nekdanj in delala reklamo za razne stroje, zaščitna sredstva in razne vrste vina, je bil osrednja osebnost bog Bakhus s kraljico grozdja in spremstvom fantov in deklet v antičnih oblačilih.

Bog vina je izpil zadnjo čašo lanskega vina in odrezal prvi grozd, kar simbolizira pričetek splošne trgatve, in ga ponudil kraljici.

Te velike manifestacije vinogradnikov, ki je podobna prazno-

vanju hmeljarjev pri nas, se je v Kavadarcih udeležilo nad 20.000 gostov skoraj iz vseh krajev Makedonije. Le-ti so lahko kupovali grozdje in vino po nižjih cenah in si ogledali največjo klet na Balkanu, ki lahko vskladišči 3.000 vagonov vina. Po povorki so se ulice spremenile v plesišče, vino je teklo, orile so se pesmi, slišali so se vriski, smeh in plesala kola tja v pozno popoldne.

Vy



Obiranje sadja na Mirošanu je v polnem teku. Sadje je zdravo in kvalitetno. Teža ene debelejših hrušk 48 dkg, verjetno so še težje. Sindikatom in posameznikom prodajajo sadje vsak dan po dostopnih cenah. Pričakujejo rekordno letino nad 200 vagonov

misli, tisoč dvomov, tisoč ugibanj. Vendar prikima: »Hvala za oprostitev. Najbrž sem jaz vsega kriva, jaz nesrečna Mina...« Od daleč prihaja iz hmeljišč naša znana pesem: »Od Celja do Zalca je ravno polje, po njem se spreha eno zavber deklet...«

35.

Vsa dolina je spet na nogah zaradi Roblekovga Vlada, zaradi Rovšnikove Mine, zaradi mirnodolskih nestranečev. V starem Robleku nekaj tli, počasi se vžiga, ogenj vzplamti. »Vse to je Rovšnikovo maslo, nikogar drugega! Zato po njem in to z vso silo!« Popije nekaj viskijev. Moč, Roblekovu udarnost je na višku. Zato po najkrajši poti v Rovšnikovo gostilno. Brž si planejo v lase. Roblek trdi, da so Rovšniki skuhal kašo, Rovšnik tolče s pestjo po mizi: »Roblekov ni bilo nikoli nič prida. Nikoli! Roblek pa: »Rovšnik, tvoja hči je cipa, navadna počestnica!« Tedaj priskoči Stefan, Minin brat, zgrabi starega Robleka in ga vrže čez prag. S pestjo mu zažuga: »Ti, Roblek, najprej pometaj pred svojim pragom, potem pred drugim. Tako!«

36.

Rovšnikovi Mini je hudo, strašno hudo. Dasiravno je tako rekoč čez noč postala ena najbogatejših nevest v

Mirnem dolu, bila je nesrečna kot še nikoli. Prišla sta oče in mati, prišla Stefan in Milena, prihajali so sorodniki in jo svarili, opominjali: »Minca, še je čas, zapusti Pepija, beži od nje, vrni se domov, Minca!« Oštel jo je stari Roblek: »Ti lajdra, pusti sina na miru, sicer...« Pismo noša pa je prinesel tudi Vladovo pismo. V njem je med drugim pisalo: »Minca, vedno mislim nate. Se bom prišel v Mirni dol. Dokler boš ti, tam. Toda, na spopad z mirnodolskimi petelini se bom bolje pripravil. Ali se spominjaš tiste velike ljubezni? Takrat ob morju sem se prenaglil. Oprosti, Minca, me imaš še vedno rada? Jaz te imam... In če bo treba... Saj veš, kaj imam v mislih. Tvoj Vlado.« Stric Pepi pa ji je nekega dne kar naravnost povedal. »Ti, Minca, ni treba, da si tudi telesno moja. Ne, tega zdaj nočem. Vendar na stara leta moram imeti nekoga. In to si ti. Na sodišču je že zapisano. Vse, kar je Zganjarjevega, bo po moji smrti tvoje. Tega pa je toliko, da ne boš sirota. Ne verjameš? Stopi na sodišče in vprašaj. Dragega življenjskega tovariša pa naj izbere tvoje srce. Minca, tvoje plemenito srce!«

Dragi bralci, oprostite, ker ni risb. Narisal jih ni Zdravko Čas.



V skladu s 3. členom zakona o pogojih za prodajo stanovanjskih hiš in stanovanj v družbeni lastnini je delavski svet podjetja na seji dne 29. avgusta 1974 sprejel

PRAVILNIK

v katerem se določajo pogoji za javno dražbo oziroma pismene ponudbe za nakup stanovanjskih hiš ali stanovanj, na katerih ima podjetje Kombinat Hmezad pravico upravljanja oziroma razpolagalno pravico.

1. člen

Da se zagotovi enakopravni položaj delavcev podjetja in drugih občanov pri nakupu stanovanjskih hiš in stanovanj, ko pristojni organ podjetja sklene, da se stanovanjska hiša ali stanovanje proda, na katerih ima razpolagalno pravico Kombinat Hmezad, se s tem pravilnikom določajo pogoji za javno dražbo in dajanje pisemnih ponudb ter druge pogoje.

2. člen

O odprodaji stanovanjske hiše ali stanovanja odloča pristojni organ podjetja na predlog poslovnega organa.

Pobudo za odprodajo lahko dajo: 1. strokovna služba — referati za stanovanjske zadeve, 2. OZD, ki upravlja in gošpodari s stanovanjskimi hišami in stanovanji, na katerih ima Kombinat Hmezad razpolagalno pravico, 3. stanovalec — uživalec stanovanjske pravice.

3. člen

Predlog za odprodajo stanovanjske hiše ali stanovanja mora vsebovati:

1. Naslov, kje se nahaja hiša oziroma stanovanje.

2. Točen opis, velikost v kvadratnih metrih, število sob, pritikline, nadstropje, datum izgradnje, pripadajoče zemljišče in drugo.

3. Podatki o stanovalcu: ali je delavec podjetja, kako dolgo stanuje, ali je kupec itd.

4. Cenilni zapisnik od sodno zaprisežene cenilca v skladu z odlokom občinske skupščine, ki določa vrednost posameznih elementov za izračun vrednosti stanovanjske hiše oziroma stanovanja.

4. člen

Pristojni organ sklene o odprodaji, ko sprejme pisemni predlog v skladu s 3. členom tega pravilnika in odloči o načinu prodaje: ali na javni dražbi ali na pismeno ponudbo stanovalca, ki je interesent za nakup in če se prodaja izvrši na kredit.

Prodaja stanovanjske hiše oziroma stanovanja se opravi praviloma vedno na javni dražbi.

V primeru, da je kupec delavec podjetja, v stanovanju pa stanuje že več kot 10 let, se lahko sklene, da se prodaja izvrši direktno zainteresiranemu stanovalcu za nakup na njegovo pismeno ponudbo.

5. člen

Prodaja stanovanjske hiše ali stanovanja na javni dražbi oziroma po pisemni ponudbi se lahko izvrši pod naslednjimi pogoji:

1. Izklicna cena se določi po določilih 2. člena zakona, kar opravi vedno zapriseženi cenilec.

2. Pred dražbo mora dražitelj — kupec vplačati kavcijo v višini 5 % izklicne cene, ki se po končani dražbi vrne, kupcu pa se s kupno pogodbo poračuna.

3. Osebni polog kupca mora znašati, če se prodaja izvrši na kredit, najmanj 30 % izklicne cene.

Polog mora biti plačan v roku 30 dni po sklenitvi pogodbe.

4. Odplačilna doba lahko znaša največ 15 let. Pri tem se upoštevajo socialne razmere kupca. Mesečna anuiteta za kredit v nobenem primeru ne more biti nižja od mesečne stanarine, ki je določena v skladu z zakonom za hišo oziroma stanovanje, ki se prodaja.

5. Obrestna mera za neodplačani del kupnine znaša najmanj 2 %.

6. Odplačevanje kredita se začne prvi naslednji mesec, ko je pogodba o prodaji pravno veljavna. Pristojni organ lahko sklene, da se prodaja stanovanjske hiše ali stanovanja, glede na krajevne razmere, kjer se hiša oziroma stanovanje nahaja, izvrši na dražbi ali pismeni ponudbi pod ostrejšimi pogoji.

6. člen

Pristojni organ lahko odloči, da se prodaja stanovanjske hiše oziroma stanovanje proda pod ugodnejšimi pogoji kot jih določa ta pravilnik v primerih in pogojih, ki so določeni v zakonu.

7. člen

S sklepom o prodaji hiše oziroma stanovanja na javni dražbi se določi datum prodaje in imenuje komisija za izvedbo javne držabe.

Dražba se objavi v dnevem časopisu ali v internem glasilu Hmeljar. Objava mora vsebovati podatke člena 5 in 7 tega pravilnika. Dražba se opravi po določenih tega pravilnika.

Pravico udeležbe na javni dražbi imajo vsi občani. Prednost pri nakupu imajo pri enakih pogojih stanovalec, za njim pa delavec podjetja.

Stanovalec, ki ni sodeloval na dražbi, lahko izjavi, da je kupec pod enakimi pogoji kot kupci in dražitelji v roku 48 ur, ko ga komisija obvesti o prodaji hiše oziroma stanovanja v katerem stanuje.

8. člen

Po opravljeni javni dražbi oziroma po pravnomočnem sklepu pristojnega organa o prodaji po pismeni ponudbi, se sklene z najugodnejšim ponudnikom kupna pogodba.

Kupna pogodba vsebuje:

1. Pogodbeni stranki.

2. Podatke o stanovanjski hiši oziroma stanovanju, ki je predmet prodaje.

3. Ceno, ki je bila na dražbi ali s pismeno ponudbo dosežena.

4. Plačilni pogoji: 1. ali takojšnje plačilo celotne vrednosti, 2. višino pologa v primeru kupnine na kredit, 3. višina mesečne anuitele in drugo.

5. Obveznost zavarovanja objekta do odplačila celotne kupne vrednosti.

6. Plačilo davščin prodaje in taks za prenos lastništva.

7. Klavzulo — izjavo o dovolitvi vknjižbe lastninske pravice.

8. Podatke o eventualnih služnostnih pravicah drugih na hiši oziroma stanovanju, ki se prodaja.

9. Druge določbe v skladu z zakonom in tem pravilnikom.

Pogodba, cenilni zapisnik in ta pravilnik se predloži občinskemu javnemu pravobranilcu v kontrolo zakonitosti.

Ko občinsko pravobranilstvo potrdi na izvirniku pogodbe, da mu je bila vročena, se overijo podpisi pogodbenih strank na sodišču, nato pa predlaga izvedbe pogodbe v zemljiški knjigi.

9. člen

V primeru odprodaje stanovanjske hiše oziroma stanovanja, pa stanovalec ni kupec, mora organ, ki sprejme sklep o prodaji, zagotoviti dosedanjemu stanovalcu enakovredno oziroma primerno stanovanje glede na število članov družine v istem kraju ali kraju, za katerega se stanovalec in pristojni organ sporazumeta.

10. člen

Pristojni organ za odločanje po tem pravilniku je skupni odbor za medsebojna razmerja.

11. člen

Ta pravilnik velja osmi dan po objavi v internem glasilu Hmeljar. Prodaja stanovanjskih hiš oziroma stanovanj na javni dražbi pred veljavnostjo tega pravilnika se mora uskladiti z določili tega pravilnika.

Predsednik DSP
Cetina Jože





HMELJAR

Hmeljar izdaja delavski svet kombinata »Hmezad« Zalec — Ureja uredniški odbor: Anton Gubenšek, dipl. kmet. inž. — predsednik, in člani: Jože Rojnik, kmet, Janja Košir, dipl. tehnolog, Ludvik Semprimožnik, dipl. kmet. inž., Bogdan Pugač, dipl. kmet. inž., Vinko Strašek, pravnik, in Miljeva Kač, dipl. kmet. inž. — urednica strokovne priloge. Glavni in odgovorni urednik inž. Vili Vybihal. — Uredništvo je v kombinatu »Hmezad« v Zalcu, Ulica žalskega tabo- ra 1 — Glasilo izhaja enkrat na mesec v 5.000 izvodih. — Letna naročnina 24 din. — Tisk in klišaji AERO, kemična, grafična in papirna industrija Celje. — Po mnenju Sekretariata za informacije pri Izvršnem svetu Skupščine SR Slovenije, št. 421-1/72 z dne 18. 2. 1974 je Hmeljar prost davka od prometa proizvodov.

1974/6

PRILOGA HMELJARJA

SORTIMENT HMELJNIH SORT NA INŠTITUTU V ŽALCU

Dragica KRALJ, mgr. agr.

UDK 633.819

Hmeljišče, v katerem je posajen sortiment, traja že vrsto let, zato smo postavili novo kolekcijo že v letu 1972. Nasad smo obdelovali podobno kot v proizvodnji, le da smo škropili samo v cvet s fungicidi ob močnejši invaziji škodljivcev pa tudi z insekticidi. V starem hmeljišču smo opazovali bujnost sort in zabeležili šibke rastline in prazna mesta ter razne posebnosti. Določili smo tudi pridelek zelenih storžkov na rastlino ter kvaliteto. Nekaj sort smo že progno testirali, druge pa zbiramo za križanje po fenotipskih znakih.

Pridelek

(tabela 1)

Med rodovitne sorte štejemo tiste, ki so imele občutno večji pridelek od savinjskega goldinga: alliance, bramling cross, cali cross, in sacramento english cluster.

Enak pridelek kot savinjski golding imajo: brewer's gold, early promise, first choice, groene bel, smoth cone in strisselspalt. Pozne sorte niso dozorele, zato so storžki ostali lahki in dali slabši pridelek kot prejšnja leta (first choice, groene bel, smooth cone in strissel-spalt).

Tabela 1

SORTE V VEGETACIJI IN PRIDELEK V LETU 1973

Sorte v vegetaciji

(tabela 1)

Slabo so se razvile sorte, ki niso oblikovale cilindra, ki je najprimernejša oblika habitusa. Med temi so: 1147, college cluster, yakima, lubeljsky, northern brewer, nordgard 1478 in 987, newroter, petit vert de lucey, record, rohatinsky, saazer, serebrjanka, spalter, tardif de bourgogne, volinsky, žitomirski in kloni in žateški červenjak. Večina omenjenih sort je žateškega tipa, zgodaj dozorevajo in oblikujejo šibke, paličaste in smrekaste rastline. Med ostalimi, ki niso žateškega tipa so: northern brewer, ki oblikuje široko smreko, Slabo se razvijejo rastline nordgarda, predvsem zaradi močne občutljivosti na peronosporo. Rastline recorda so opešale, rumenijo in kažejo znake degeneracije. College cluster ima tudi šibke rastline ter veliko peronospore. Med bujno razvite sorte štejemo one z oblikovanim cilindrom: alliance, bramling cross, brewer's gold, bullion, callicross, coobs, early promise, eastvell golding, first choice, fuggle N, groene bel herbsbrücker, hüller anfang, hüller start, mathon, precoce de bourgogne, smoth cone, strisselspalt, savinjski golding, tige werte, tettanger, würtemberger. Smooth cone je zanimiv po tem, da proti koncu vegetacije spodaj močno odganja in je zato po celi dolžini košat. Coobs pa je podoben savinjskemu goldingu. Koš oblikujejo: bačka, sacramento english cluster, petrovački červenjak in precoce de gerbewiler.

Neizenačene v razvoju so sorte: kono, early bird golding in elsasser. Te sorte so včasih zelo bujne, istočasno pa je med njimi tudi nekaj šibkih rastlin. Močno enodomne so rastline sorte first choice, malo intersexa pa se pojavlja še pri brewer's goldu in bullionu.

Rumenenje listov je pogojeno z okoljem ali je posledica boleznih. Opazili smo pojav na sortah: brewer's gold, hüller anfang, precoce de gerbewiler, sacramento english cluster in žitomirski klon 18.

Veliko peronospore je bilo na storžkih sort: college cluster, elsasser, nordgard 1478 in 978, serebrjanka, tettanger, saazer, žitomirski kloni in žateški červenjak.

Uši so se močno razmnožile na sortah: cali cross, nordgard 978, newroter in rohatinsky.

Na nekaterih sortah so se pojavljale deformacije, ki so verjetno povzročene z virusi in to na goldingih: coobs, eastvell golding, mathon, spremembe pa smo opazili tudi na sorti sacramento english cluster.

Sorta	Število manjkajočih rastlin	Habitus	Zalistniki v mm	kg na rastlino	Opombe
1147	0	Ss	20—40	0,50	listi so svetlo rumeno-zeleni
Alliance	0	Co	30—60	3,17	mali listi na zalistnikih
Bačka	4	K	20—60	1,75	—
Bramling cross	1	Cš	50	3,13	bogat
Brewer's gold	1	Cš	40—100	2,35	listi rumenijo
Bullion	0	Cš	40—80	1,50	veliko listov
Calli cross	2	Cš	100	4,50	veliko listov, uši
Coobs	0	Cš	40—80	2,26	deformacije
College cluster	2	P-S	30	1,80	veliko peronospore
Early bird golding	0	P-Co	20—60	1,18	neizenačen
Early promise	0	C	25	2,01	lepo izenačen
Elsasser	3	S-Co	20—40	1,35	močno olistan, peronospora
Eastvell golding	1	co	60	1,41	deformacije
First choice	3	C	120	2,60	○ [↑] dolgi internodiji + šibek
Fuggle N	0	C	30	0,94	šibek
Groene bell	3	Cš	30—80	2,76	močno olistan, izenačen
Herbsbrücker	1	C	30	1,48	—
Hüller anfang	3	Cš	20	1,34	listi rumenijo
Hüller start	2	Co	15—30	0,84	—
Yakima	2	P	15	0,55	šibek
Kono	1	P-Co	10—50	1,86	zelo zdrav
Lubeljsky	3	S	30	0,80	šibek, močno olistan
Lubljski	0	S	10—60	1,03	močno olistan
Mathon	2	Cš	40	1,48	deformacije
Northern brewer	2	P	40	1,25	šibek, preraščen
Nordgard 1478	2	P-S	10—60	1,10	veliko peronospore na storžkih
Nordgard 978	4	P	5	0,30	uši in peronospora
Newroter	7	S	10—50	0,65	uši, žateški tip
Petit vert de lucey	0	S-Cš	15—40	1,50	—
Petrovački červenjak	0	K	20—60	1,52	močno olistan
Precoce de bourgogne	3	C	25	1,25	—
Precoce de gerbewiler	2	K	10—60	1,42	listi rumenijo
Record	1	P-C	10—40	0,83	neizenačen
Rohatinsky	0	S	5—20	0,53	močno olistan, uši
Saazer	0	P-S	5—40	0,80	šibek, veliko peronospore
Serebrjanka	5	P-Co	5—30	0,52	peronospora v storžkih
Smoth cone	2	C	20—80	2,40	spodaj močno odganja
Sacramento english cluster	1	K	200	3,17	deformacija, listi rumenijo
Strisselspalt	1	Cš	60	2,20	bogat
Spalter	0	S-C	20—30	1,15	izenačen
Savinjski golding	1	C	60	2,86	bogat
Tige werte	4	Cš	10—50	1,55	bogat
Tardif de bourgogne	0	S	30—60	1,25	neizenačen, žateški

Nekoliko slabši pridelek od savinjskega goldinga so imele sorte: bačka, bullion, college cluster, early bird gloding, elsasser, eastvell golding, fuggler N, herbsbrücker, hüller anfang, kono, lubljinsky, mathon, northern brewer, nordgard 1478, petit ver de lucey, petrovački červenjak, precoce de bourgogne, precoce de gerbewiler, spalter, tige verte, tardif de bourgogne, tettnanger, würtemberger in žitomirski klon 18. Te sorte v nekaterih letih dosegajo večje pridelke in se uvrščajo na nivo savinjskega goldinga.

Posebno slab pridelek so imele sorte: 1147, hüller start, yakima, lubeljsky, nordgard 978, newroter, rohatinsky, saazer, serebrjanka, volinsky, žitomirski klon 16 in 34 ter žateški červenjak. Te sorte so izrazito slabe in nikoli ne dajejo večjega pridelka, med njimi je veliko zgodnjih, žateškega tipa. Velika ovira pa je tudi peronospora, ki pri nekaterih močno znižuje pridelek.

Kvaliteta

Kemična vrednost (tabela 2)

je med sortami zelo variabilna. Skupne smole varirajo od 10,11 do 21,1%. V skupino z veliko količino skupnih smol spadajo: bačka, brewer's gold, bullion, cali cross, first choice, northern brewer, nordgard 1478, record in smoth cone. Med temi so vsi hibridi razen bačke, ki je pokrajinska sorta. Zelo ugoden odnos $\alpha : \beta$ — kislinami (okrog 1) imajo sorte brewer's gold, cali cross, northern brewer, nordgard 1478, record in smoth cone. Malo α -kislin in veliko β pa ima sorta bačka in je zaradi tega slabše uvrščena. Tudi bullion nima ugodnega odnosa.

Zelo malo skupnih smol in slab odnos α -kislin : β (okrog 5) imajo sorte herbsbrücker, rohatinsky, saazer, tige verte, tettnanger, volinsky in žateški červenjak. To so sorte žateškega tipa.

Ostale sorte, ki jih nismo omenili v teh dveh skupinah, imajo podobno količino skupnih smol kot savinjski golding. Med njimi pa imajo slab odnos α -kislin : β naslednje: 1147, elsasser, eastvell golding, fuggle N, groene bel, hüller anfang, hüller start, yakima, kono, lubeljsky, nordgard 978, newroter, petit vert de lucey, petrovački červenjak, precoce de gerbewiler, precoce de bourgogne, serebrjanka, sacramento english cluster, strisselspalt, spalter, tardif de bourgogne, würtemberger in žitomirski kloni 16, 18, 34.

Ugoden odnos med α in β -kislinami (okrog 1) in podobno količino skupnih smol kot savinjski golding pa imajo: alliance, bramling cross, coobs, college cluster, early bird golding, early promise in mathon.

(Se nadaljuje)



Meteorološka postaja na Inštitutu za hmeljarstvo

Sorta	Število manjkajočih rastlin	Habitus	Zalastniki v cm	kg na rastlino	Opombe
Tettnanger	0	C	10—50	1,00	veliko peronospore v storžkih
Württemberg	0	Cš	150	1,72	—
Volinsky	6	P-S	30	0,75	neizenačen
Žitomirski klon 16	0	P-co	5—50	0,65	veliko peronospore v storžkih
Žitomirski klon 18	4	P-co	5—50	0,90	listi rumenijo, peronospora v storžkih
Žitomirski klon 34	5	P-S	20—60	0,60	peronospora v storžkih
Žateški červenjak	8	S	20—60	0,60	peronospora v storžkih

Legenda: C — cilinder
Co — ozek cilinder
Cš — širok cilinder
S — smreka
P — palica

Tabela 2

KEMIČNA ANALIZA V LETU 1973

Vzorec	Skupne smole	Mehke smole			Grenična vrednost	Anti-septična vrednost	$\alpha : \beta$
		α	β	Trde smole			
1147	11,71	3,80	6,64	1,27	4,54	6,01	0,57
Alliance	13,58	6,87	5,33	1,38	7,46	8,65	1,29
Bačka	17,20	4,49	11,62	1,09	5,78	8,66	0,55
Bramling cross	13,76	6,18	5,93	1,65	6,84	8,16	1,04
Brewer's gold	18,97	7,41	8,57	2,99	8,36	10,27	0,86
Bullion	21,19	7,28	11,53	2,38	8,56	11,12	0,63
Cali cross	19,51	8,12	9,67	1,72	9,19	11,34	0,84
Coobs	14,88	6,40	7,52	0,96	7,23	8,91	0,85
College cluster	14,79	7,22	5,86	1,71	7,87	9,17	1,23
Early bird golding	14,16	6,78	6,18	1,65	7,46	8,84	1,09
Early promise	13,59	6,48	6,41	0,70	7,19	8,62	1,01
Elsasser	12,86	4,41	6,57	1,88	5,14	6,60	0,67
Eastvell golding	14,03	5,67	7,43	0,93	6,49	8,15	0,76
First choice	18,14	6,47	10,51	1,16	7,64	9,97	0,62
Fuggle N	11,15	4,03	6,57	0,55	4,76	6,22	0,61
Groene bel	15,29	5,04	8,57	1,68	5,99	7,90	0,59
Herbsbrücker	10,17	3,08	5,70	1,39	3,71	4,98	0,54
Hüller anfang	11,69	2,52	7,35	1,82	3,34	4,97	0,34
Hüller start	11,37	3,38	6,17	1,82	4,06	5,44	0,55
Yakima	12,17	3,94	6,37	1,86	4,65	6,06	0,62
Kono	12,20	2,04	7,85	2,31	2,91	4,66	0,26
Lubeljsky	13,51	4,39	7,32	1,80	5,20	6,83	0,60
Lubljinsky	10,62	2,58	6,97	1,07	3,35	4,90	0,37
Mathon	15,68	7,02	7,50	1,16	7,85	9,52	0,94
Northern brewer	19,11	8,75	8,91	1,45	9,74	11,72	0,98
Nordgard 978	12,80	4,34	7,56	0,90	5,18	6,86	0,57
Nordgard 1478	16,20	7,13	7,89	1,18	8,01	9,76	0,90
Newroter	11,00	3,18	6,34	1,48	3,88	5,29	0,50
Petit vert de lucey	12,70	4,32	7,14	1,24	5,11	6,70	0,61
Petrovački červenjak	15,93	4,68	9,66	1,59	5,75	7,90	0,48
Precoce de gerbewiler	15,68	5,16	9,06	1,46	6,17	8,18	0,57
Precoce de bourgogne	11,39	3,98	6,04	1,37	4,65	5,99	0,66
Record	17,54	7,47	9,00	1,07	8,47	10,47	0,83
Rohatinsky	10,34	2,75	6,45	1,14	3,47	4,90	0,43
Saazer	10,11	2,61	5,96	1,54	3,27	4,60	0,44
Serebrjanka	11,77	2,90	7,79	1,08	3,76	5,50	0,37
Smoth cone	17,34	8,32	7,88	1,14	9,19	10,95	1,06
Sacramento english cluster	15,00	5,04	8,33	1,63	5,96	7,82	0,61
Strisselspalt	14,90	3,54	9,70	1,66	4,62	6,77	0,36
Spalter	13,70	4,86	7,79	1,05	5,72	7,46	0,62
Savinjski golding	13,10	5,62	6,35	1,13	6,32	7,74	0,89
Tige verte	10,42	3,35	6,01	1,06	4,02	5,35	0,56
Tardif de bourgogne	11,50	2,69	7,55	1,26	3,53	5,21	0,36
Tettnanger	10,65	3,11	5,97	1,57	3,77	5,10	0,52
Württemberg	15,35	3,75	11,07	0,53	4,98	7,44	0,34
Volinsky	10,75	2,89	6,61	1,25	3,62	5,09	0,44
Žitomirski klon 16	12,70	4,43	7,27	1,00	5,24	6,85	0,61
Žitomirski klon 18	13,59	4,43	7,37	1,79	5,25	6,89	0,60
Žitomirski klon 34	11,86	3,11	7,09	1,66	3,90	5,47	0,44
Žateški červenjak	10,94	3,44	6,31	1,19	4,14	5,54	0,55