

II 69275

GLASNIK MUZEJSKEGA DRUŠTVA ZA SLOVENIJO

BULLETIN DE LA SOCIÉTÉ DU MUSÉE DE SLOVÉNIE

XXI, 1940

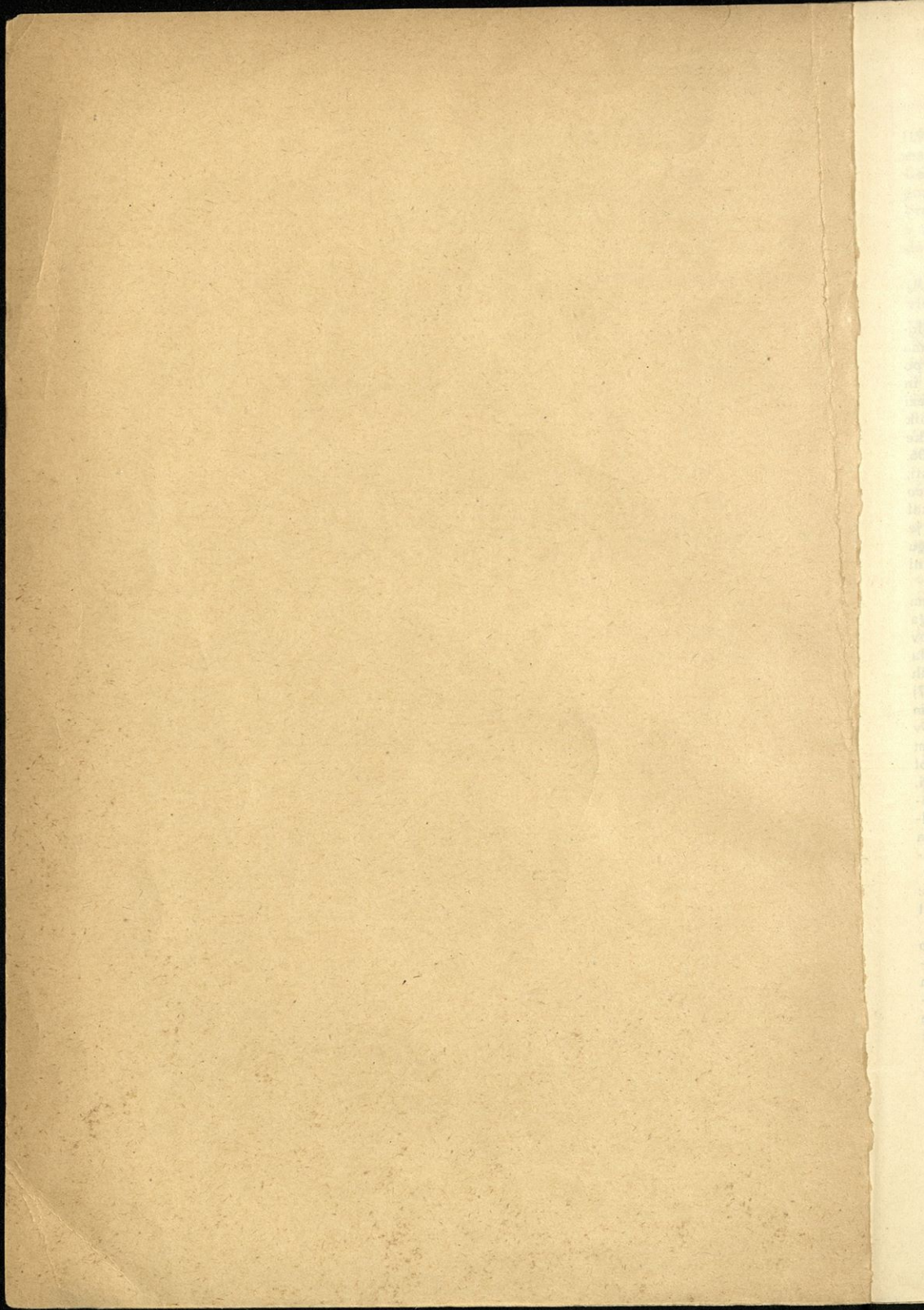
POSEBNI ODTIS — EXTRAIT

M. KOS

**SALZBURŠKO POSESTVO CESTA
NA KRANJSKEM**

LJUBLJANA 1940

JUGOSLOVANSKA TISKARNA V LJUBLJANI



SALZBURSKO POSESTVO CESTA NA KRANJSKEM



5. IV. 1943
5. maj

030045276

SALZBURŠKO POSESTVO CESTA NA KRANJSKEM

Milko Kos

Rod koroške Heme, ustanoviteljice ženskega samostana na Krki, je imel na Slovenskem v 11. stoletju ogromno zemljiško posest. Vsa pa ni ostala skupaj. Že Hema jo je z bogatimi darovi svoji pobožni ustanovi na Krki v izdatni meri zmanjšala; po drugi strani so pa veliki deli zemlje Heminega rodu prešli na gospode Vojniške in Bogenske, največ so pa od svetnih velikašev pridobili Spanheimi. Slednje je v zvezi z borbo za investituro na slovenskih tleh. Dva iz Heminega rodu, savinjski krajišnik Starhand in njegov brat Ulrik, sta se namreč borila za salzburškega nadškofa cesarske stranke, grof Bernard Spanheimski je pa stal na strani papeževcev. Zmaga teh l. 1106. je pa zrušila moč in vpliv Heminega rodu, odvzela mu velike dele bogate posesti, oropala pa odvetništva nad krško škofijsko cerkvijo, nasprotno pa imela za posledico silen dvig in veljavo Spanheimov, združeno z ogromno posestno obogatitvijo. Nadškof na salzburški stolici je bil tedaj, od 1106, Konrad, vnet pristaš papeške stranke, ki je za svojega vladikovanja vztrajno popravljal krivice, ki so jih papeškemu Salzburgu poprej prizadevali pristaši cesarske stranke, med njimi sedaj strmoglavljene člani Heminega rodu.¹

Ena takih krivic in računov, ki jih je moral Konradov Salzburg s Heminim rodom še poravnati, se je nanašal na posestvo, ki ga vir imenuje C e z t. Spor zaradi njega med salzburško cerkvijo in člani Heminega rodu je segal še nazaj v čase nadškofov Gebharda (1060—1088) in Tiemona (1090—1101), ki sta za borbe za investituro stala oba na papeževi strani in bila seveda kot taka ostra nasprotnika cesarsko usmerjenih članov Heminega rodu. Tudi po letu 1106, in za vlade nadškofa Konrada I. (1106—1147) je šla pravda za posestvo Cezt dalje, najprej med nadškofom po eni in krajišnikom Starhandom ter njegovim bratom Verigantom po drugi strani, po smrti obeh bratov pa v še ostrejši meri med nadškofom in Verigantovo hčerko Hemo ter njenim možem grofom Volfradom Trebanjskim. Vsi ti so trdili, da posestvo njim pripada, nadškof s svojimi je pa poudarjal, da je salzburške cerkve. Dolgotrajen spor je bil pred 800 leti, po številnih posvetovanjih, končan 1141 tako, da sta se Hema in njen mož na prigovarjanje prijateljev posestvu Cezt na korist Salzburga brezpogojno odpovedala. Nadškof Konrad jima pa je z ozirom na Volfrada, ki ga je nekaj vzgojeval, in z ozirom na plemenito mišljenje in Hemin rod, podelil pod določenimi pogoji sto kmetij med Turami, Semmeringom, Hartbergom in Labnico na Zgornjem Štajerskem.²

Vprašanje je, kje se nahaja posestvo Cezt. V listini iz 1141 je omejeno z besedami: Wibestein in studenec označen z marmornatim kamnom do roba gore (Wibestein et fonte marmoreo lapide signato usque ad crepidinem montis).

Prvi, ki je skušal določiti kraje v naši listini, je bil K. T a n g l (1853). Cezt so mu Ceste blizu Sv. Križa pri Rogaški Slatini, z marmornatim kamnom označen studenec domnevno današnji slatinski izvor, gora pa Janina nad Rogaško Slatino. V tem krajevnem okolišu se sučejo vsi, ki so, Tanglu sledeč ali pa samostojno, skušali določiti kraje listine iz 1141. Wibestein (wib — baba, stein — kamen, peč, skala) je D. T r s t e n j a k u (1884) Babni kamen v Šmarskem okraju, ki ga je F. K o v a č i č

¹ Lj. Hauptmann, Grofovi Višnjegorski, Rad Jugoslavenske akademije, 250 (1935), 215—239.

² Tekst listine, datirane julija 1141, sta nazadnje objavila Hauthaler in Martin, Salzburger Urkundenbuch, II, 296—297, št. 203 (z navedenimi starejšimi edicijami). — Regest: Fr. Kos, Gradivo za zgodovino Slovencev, IV, 101, št. 169.

(1915) popravil v Babno goro, kot se imenuje višina blizu Žusma. Vsi se pa z večjo ali manjšo gotovostjo, ali pa s pridržkom kakega »najbrž« ali podobno, drže pri Cezt vasi Ceste, pri izviru mislijo na slatinski vrelec, pri gori pa na Janino, Boč ali Donaško goro.³ J. Z a h n je v imeniku svojega štajerskega diplomatarija pri lokalizacijah naših krajev šel sicer v okolico nemško-štajerskega Gleichenberga, vrnil se pa kasneje zopet v rogaški okraj.⁴ L e S t e g e n š k u se zdi slatinski izvirek izključen, sicer pa kraje določene ne lokalizira.⁵

Proti lokalizaciji posestva Cezt v rogaški okraj obstaja težava, kajti Rogatec (Roas), ki je ne daleč od domnevnih Cest, je že 11 let pred 1141 naštet v potrdilnem privilegiju kralja Lotarja iz 1130 za krško cerkev med posestviyo le-te.⁶ Kovačič si to razlaga tako, da je bil 1141 le zapadni del rogaškega okraja, kjer so ležale Ceste z Wibesteinom, salzburški, vzhodni del z Rogatcem je pa bil in ostal krški, po 1141 je pa tudi prvi postal krški. Hauptmann pa meni, da je Cezt = Rogatec in da je v listino iz 1130 med naštetjo krško posest Rogatec vrnil falzifikator, Krka pa je prejela Rogatec od Salzburga šele po letu 1141.⁷ Pri Lotarjevem v izvorniku ohranjenem privilegiju, neoporečnem v paleografskem in diplomatičnem oziru, se mi razlaga s falzifikatorskim vrinkom zdi malo verjetna, ki mora seveda tudi pasti, če najdemo za lokalizacijo posestva Cezt kak drug okoliš.

Nova pota je glede lokalizacije krajev in razlage listine ubral H. P i r c h e g g e r. Zoper lokalizacijo salzburškega posestva Cezt v rogaški okraj govori predvsem, da se v njegovem območju iz drugih virov ne da dokazati posest salzburške cerkve. Cezt pomenja na splošno kraj, ki je nastal ob neki rimski cesti; Wibestein—Babna gora pa ne leži ob rimski cesti; vobče je malo verjetno, če je tam mimo vodila kaka rimska cesta. Za središče posestva leže Ceste pri Rogaški Slatini preveč ob robu, ne daleč od hrvatske meje. Iskati jih je nekje, kjer je imel v bližini posest Hemin rod; pri rogaških Cestah tega ni. Tako Pirchegger.⁸

Posestvo Cezt je treba torej iskati drugod, ne v rogaškem okraju.⁹ Pircheggerjeva zasluga je, da je pokazal na K r a n j s k o, kjer je res imel Hemin rod, ali, kakor se je tukaj v 12. in 13. stol. imenoval, grofje Višnjegorski, tudi še v poinvestiturni dobi zelo obsežno posest: na Dolenjskem raztreseno od Višnje gore, Litije in izvirov Krke pa navdol do Gorjancev. V bližini te dolenske posesti Višnjegorskih je pa Pirchegger pokazal na posest salzburške nadškofijske cerkve, ki jo v teh krajih doslej ni nihče iskal, oziroma dokazal. Zanjto zveemo iz štirih šele pred nekaj leti v obliki izvlečkov objavljenih listin iz 14. stoletja. F. Martin, ki jih je objavil, išče v listinah omenjene kraje po Kranjskem, Koroškem, Spodnjem in Zgornjem Štajerskem, kar pa je nemogoče, kajti iz listin samih je razvidno, da so ti kraji morali ležati skupaj.¹⁰ Pirchegger jih išče vzdolž današnje dolenske železniške proge v prostoru od Grosuplja do Trebnjega, vmes med njimi Cezt v vasi C e s t a pri Radohovi vasi, kjer je res vodila mimo rimska cesta iz Emone v Praetorium Latobitorum. Mislím, da ima Pirchegger le deloma prav. Po mojem mnenju ni v omenjenih štirih listinah naštetih krajev iskati

³ K. Tangl v Mittheilungen des hist. Vereines für Steiermark, IV (1853), 154; A. Meiller, Regesten zur Geschichte der Salzburger Erzbischöfe (1866), 440; D. Trstenjak, Werand de Graz (1884), 29, op. 4; I. Orožen, Das Bisthum und die Diözese Lavant, VII (1890), 84; Jaksch Monumenta hist. duc. Carinthiae, III, 287; Fr. Kos, Gradivo za zgodovino Slovencev, IV, 101; F. Kovačič, Posestvo »Cezt« v listini l. 1141. in njega lastniki, Časopis za zgod. in narodopisje, XII (1915), 13 dalje; Hauthaler-Martin, Salzburger Urkundenbuch, II, 296, III, R 302, R 312.

⁴ Urkundenbuch des H. Steiermark, I, 214, 901, 930; Ortsnamenbuch der Steiermark im Mittelalter, 95, 496.

⁵ Voditelj v bogoslovnih vedah, 1915, 79.

⁶ Mon. hist. duc. Carinthiae, I, 93, št. 58; Gradivo za zgod. Slovencev, IV, št. 99.

⁷ Grofovi Višnjegorski, 234.

⁸ Das Gut Cest, Zeitschrift des Historischen Vereines für Steiermark, 32 (1938), 127—131.

⁹ V Rogatcu in okolišu ni najti fevdov salzburške cerkve (prim. A. Lang, Die Salzburger Lehen in Steiermark, Beiträge zur Erforschung steirischer Geschichtsquellen, 43, 44, 1937 do 1939, passim).

¹⁰ Die Regesten der Erzbischöfe und des Domkapitels von Salzburg, II, št. 1139 (1313/15), 1178 (1314), III, 293 (1321), 372 (1323). — Lokalizacije v imenikih.

vzdolž dolensjske, marveč vzdolž kočevske železniške proge v prostoru od Grosuplja do Dobropolja, vmes med njimi Cezt iz leta 1141.

Posest salzburske nadškofijske cerkve v oddaljeni Kranjski je, kot se kaže, prišla v začetku 14. stoletja že v pozabo. Ko jo je salzburški nadškof Weichart okoli 1314 podelil v fevd grofu Majnhardu Ortenburškemu, mu je ta odgovoril, da so jo nekateri priznali za salzbursko, drugi pa ne.

Salzburški fevdi so se nahajali v Št. Vidu pod Čušperkom, »in dem wenigern Rateck« (8 kmetij), »in dem merern Rateck« (11 kmetij), »in dem wenigern Maltscher« (7 kmetij), »im merern Maltscher« (8 kmetij), v »Agretz« (15 kmetij), pri sv. Martinu (4 kmetije) in v »Prapotschach« (3 kmetije). Celo vrsto salzburških kmetij so pa imeli Turjaški, Volker in Herbert, sinova »velikega« Maintzleina, ter Gerloh in Herbert, sinova »malega« Mäntzleina ter njuni bratje, niso pa te posesti nikdar od Salzburga prejeli in jo kot salzbursko tudi niso priznavali; te kmetije, 60 po številu, so se nahajale v krajih »Moos« (12 kmetij), »Roteyn« (10 kmetij), »Grazlup« in Št. Mihael (10 kmetij), »Drandorf« (8 kmetij) »Steg« (4 kmetije), »Leufa« (6 kmetij) in »Lock« (10 kmetij). Vseh salzburških kmetij v naštetih vaseh, z izjemo Št. Vida pod Čušperkom, kjer število kmetij ni navedeno, je bilo 116; njihova skupna lega je označena po potoku »pri Bičju pod Čušperkom« (pei der Veyts unter Zobelsperch).

Zaradi kmetij, ki so jih imeli Turjaški in jih niso hoteli kot salzburske priznavati, se je začel Salzburg po svojem zastopniku Majnhardu Ortenburškem z njimi pravdati. V dveh listinah, ki sta se nam o tem sporu iz 1321 in 1323 ohranili, so vasi navedene s sledečimi imeni: »Moos«, »Gotn (Kotn)«, »Grazlupp (Graslupp)«, Št. Mihael, »Dransdorf«, »Steg«, Leitscha« in »Lok«. Spor zaradi salzburških fevdov med Ortenburžani in Turjaškimi je bil po dolgoletnem pravdanju končan šele 1343 takó, da naj Turjaški prejmejo od Ortenburžanov v fevd salzburske fevde, ki jih oni imajo v posesti, ti pa o njih pisma. Če bi Turjaški kaj teh fevdov pozabili navesti, ali jih ima kdo drugi, dolžni so Ortenburžani o njih poizvedovati.¹¹

Kje leže ti kraji, v katerih se omenjajo salzburški fevdi? Za Št. Vid pod Čušperkom meni Pirchegger, da je to velika farna vas Št. Vid pri Stični. Označba »pod Čušperkom« pa prav gotovo ne more govoriti za tako lokalizacijo, kajti dolenski Št. Vid pri Stični je od starega Čušperka oddaljen najmanj 14 km zračne črte, vmes leže hribi in doline. Ker pa bliže Čušperka ni vasi z imenom Št. Vid, moramo iskati cerkev, ki je temu svetniku v okolišu starega čušperškega gradu posvečena, kajti večkrat je v virih tega časa vas imenovana namesto s krajevnim z imenom cerkvenega patrona. Svetega Vida kot cerkvenega patrona ima vas K o m p o l j e v Dobropolju, kjer se fevdi Ortenburžanov omenjajo še v celjskih fevdnih knjigah iz 1436.¹² Št. Vid so torej K o m p o l j e v Dobropolju. Čeprav vas ne leži naravnost p o d starim Čušperkom, nas taka označba v listini ne sme motiti. Tudi potok Bičje se ob istem času omenja »pod Čušperkom«, čeprav je na severno stran skoraj prav toliko od tega oddaljen kot K o m p o l j e na južno. Mogoče je pa »pod Čušperkom« razumeti tudi v smislu upravne, zemljiško-gospodarske ali deželskosodne pripadnosti, kar tudi ustreza stanju v srednjem veku.¹³

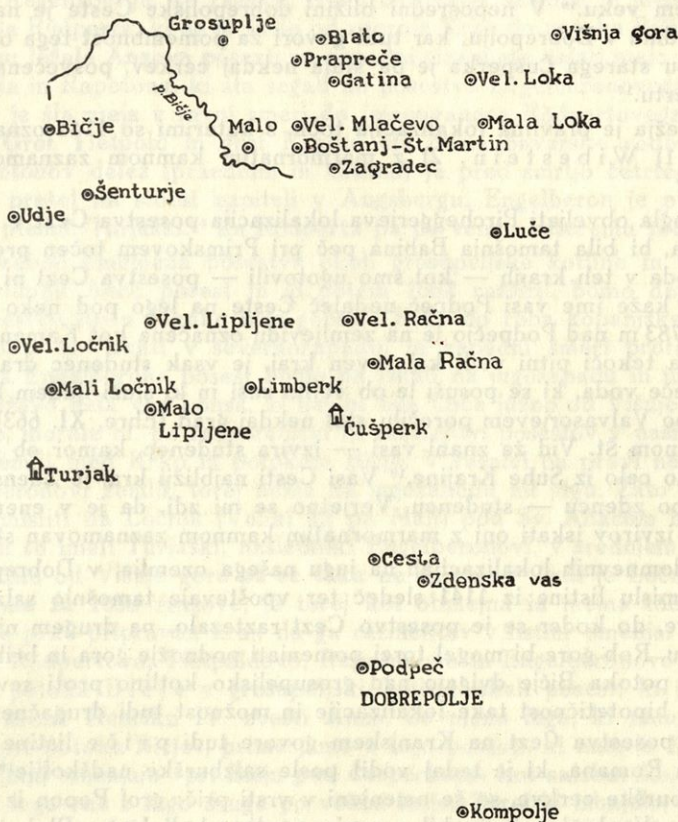
Lažja je lokalizacija ostalih vasi, v katerih so navedene kmetije kot fevdi salzburske nadškofijske cerkve. Mali in Veliki »Rateck« ni Radohova vas pri Št. Vidu ob dolenski progi, kot meni Pirchegger, marveč Velika in Mala Račna pod Čušperkom. Proti severu se vrste vasi Mali in Veliki »Maltscher« = Malo in Veliko Mlačevo ter »Agretz« = Zagradec, ki jih tudi Pirchegger pravilno lokalizira. Sledeči Sv. Martin pa ni Martinja vas blizu Št. Lovrenca na Dolenskem, marveč je staro ime za vas blizu obojega Mlačevega in Zagradca, ki so jo šele potem, ko so sezidali grad Boštanj

¹¹ Mitteilungen des Musealvereins für Krain, XVIII (1905), 141, 165.

¹² Rokopis v Državnem arhivu na Dunaju (kodeks bl. 313, fol. 38).

¹³ Dobropolje in okoliš potoka Bičje pod deželskim sodiščem dobrepoljsko-čušperškim (Hauptmann v Erläuterungen zum Historischen Atlas der österreichischen Alpenländer, I/4, 466 in zemljevid).

(Weissenstein), začeli po tem imenovati.¹⁴ Tudi sledeči »Prapotschach« išče Pirchegger v Praprečah blizu Št. Lovrenca na Dolenjskem; v resnici je to Prapreče pri Grosupljem. Nekatere kraje, ki slede, lokalizira Pirchegger pravilno: v grosupeljsko okolico »Moos« = Blato, »Roteyn (Gotn, Kotn)« = Gatina in »Grazlupp (Graslup)« = Grosuplje, južno od Višnje gore pa »Leufa (Leitscha)« = Luče. Za »Drandorf (Dranstorf)« in »Lock (Lok)« koleba, pri prvem kraju med Bregom (nemško Ranndorf) pri Temenici na Dolenjskem in Stransko vasjo pri Grosupljem, pri drugem med Veliko Loko pri Trebnjem in Veliko (oziroma Malo) Loko pri Žalni; pravilno je v obeh primerih drugo. Netočno je pa pri Pircheggerju lokaliziran Št. Mihael, kjer navajajo naše listine hkrati z Grosupljem skupno število 10 kmetij; ni to Št. Mihael pri Velikem Gabru na Dolenjskem, marveč del Grosuplja, kjer je cerkev posvečena sv. Mihaelu. »Steg«, ki ga Pirchegger ne ve lokalizirati, bo pač iskati na višini Stehan med Grosupljem in Višnjo goro, ki se po legi lepo vključuje v vrstni red vasi, kot nam jih navajajo omenjene listine.



Vse te lokalizacije kažejo, da nekdanje salzburške posesti na Kranjskem ne smemo iskati razbito in raztreseno v prostoru med Grosupljem in Trebnjem na Dolenjskem, marveč v prostoru od Dobropolja do Grosuplja (glej priloženi zemljevid). Na jugu, kjer se omenjajo salzburški fevdi v Dobropolju le v Kompolju, je bila ta posest le izolirana in je nemara zato najprej zapadla pozabi; vir nam v tem kraju ne omenja salzburških kmetij niti po številu; na severu, med Račno, Grosupljem in Lučami, je pa bila bolj sklenjena; tu je bilo v 14. stoletju onih 116 kmetij, ki so jih skupaj označevali z lego »pri potoku Bičju pod Čušperkom«, za katere je v 12. stoletju salzburški nadškof štel Heminemu rodu 100 kmetij na Zgornjem Štajerskem. Napačno bi bilo s Pircheggerjem iskati del teh kmetij okoli Št. Vida pri Stični in še dalje proti vzhodu, skoraj tja

¹⁴ Sand Mertten tudi v celjskih fevdnih knjigah 1436, fol. 1' (citat kot pri opombi 12).

do Trebnjega. V teh krajih nam o posesti salzburške nadškofije ni ničesar znanega; največ je je tu bilo Heminega rodu ali grofov Višnjegorskih, ki so z njo prav v tem okolišu in v letih, ko je šla pravda za posestvo Cezt h koncu, obdarovali na bogat način svojo pobožno ustanovo, 1136 ustanovljeni stiški samostan.

V prostoru med Dobropoljem in Grosupljem moramo torej iskati posestvo Cezt. Mislim, da se je označba zanj iz 1141 ohranila v imenu vasi Cesta ob današnji kočevski železniški progi blizu postaje Dobropolje. V vasi so imeli kmetije v fevdu Ortenburžani (do 1418), za njimi so jih podedovali celjski grofje, a od teh so prešli na Habsburžane.¹⁵ Kraj leži južno od starega Čušperka. Ime ima, kot še nekateri drugi kraji takega naziva na Slovenskem, po legi ob cestah, ki so se ohranile iz pred-slovenske dobe in so jih uporabljali še Slovenci ter ob ali blizu njih postavljali svoja po prometni črti poimenovana selišča. Mimo dobrepoljske Ceste je v starem veku vodila cesta od zgornje Krke na Raško in dalje na Bloke, znana pa je bila ta prometna pot tudi v srednjem veku.¹⁶ V neposredni bližini dobrepoljske Ceste je nastalo prafarno središče na Vidmu v Dobropolju, kar tudi govori za pomembnost tega okoliša. Na gori Limberku blizu starega Čušperka je pa stala nekdanj cerkev, posvečena salzburškemu svetniku Rupertu.¹⁷

Mnogo težja je pravilna lokalizacija točk, s katerimi so 1141 označene meje posestva Cezt: 1) Wibestein, 2) z marmornatim kamnom zaznamovan studenec, 3) rob gore.

Če bi mogla obveljati Pircheggerjeva lokalizacija posestva Cezt v okolico dolnjskega Št. Vida, bi bila tamošnja Babina peč pri Primskovem točen prevod nemškega Wibestein. Toda v teh krajih — kot smo ugotovili — posestva Cezt ni mogoče iskati. V Dobropolju kaže ime vasi Podpeč nedaleč Ceste na lego pod neko pečjo (nemško stein); višina 783 m nad Podpečjo je na zemljevidu označena kot Kamen vrh. V Dobropolju, ki je na tekoči pitni vodi kaj reven kraj, je vsak studenec dragocen. Iz jame pri Podpeči teče voda, ki se posuši le ob veliki suši in ki služi ljudem kot pitna voda. Nad jamo je po Valvasorjevem poročilu stal nekdanj grad (Ehre, XI. 663). Pri Kompolju — nam z imenom Št. Vid že znani vasi — izvira studenec, kamor ob dolgotrajni suši hodijo po vodo celo iz Suhe Krajine.¹⁸ Vasi Cesti najbližji kraj je Zdenska ves, ki ima mogoče ime po zdencu — studencu. Verjetno se mi zdi, da je v enem takih redkih dobrepoljskih izvirov iskati oni z marmornatim kamnom zaznamovan studenec.

Po teh domnevnih lokalizacijah na jugu našega ozemlja, v Dobropolju, bi morali besedam in smislu listine iz 1141 sledeč ter vpošteevaje tamošnjo salzburško posest, iskati rob gore, do koder se je posestvo Cezt raztezalo, na drugem njegovem koncu, to je na severu. Rob gore bi mogel torej pomenjati podnožje gora in hribov, ki se iznad ravnine okoli potoka Bičje dvigajo nad grosupeljsko kotlino proti severu in vzhodu. Priznavam pa hipotetičnost take lokalizacije in možnost tudi drugačne.

Za lego posestva Cezt na Kranjskem govore tudi priče listine iz 1141. Mimo krškega škofa Romana, ki je tedaj vodil posle salzburške nadškofije¹⁹ in vrste ministerialov salzburške cerkve, so še omenjeni v vrsti prič: grof Popon iz Kranjske, ki je iz rodu grofov Vovbrških in je bil s svojo zemljo okoli Loža, Blok in Velikih Lašč oddaljenejši sosed posestva Cezt; dalje dva Ortenburžana, oba v sorodu z Višnjegorskimi, grof Oton, daljni sorodnik, in Majnhard, imenovan po bližnjem dolnjskem Šumberku, mož Hemine tete, ter končno Hemin brat Henrik, imenovan Pris.²⁰

Drugo vprašanje, ki nas v zvezi s posestvom Cezt zanima, je, zakaj je zaradi

¹⁵ Ortenburški fevd »Zu der Strassen« 1436, 1446 (celjske fevdne knjige kod. bl. 313, fol. 38 in 59', v Državnem arhivu na Dunaju).

¹⁶ Premerstein-Rutar, Römische Strassen und Befestigungen in Krain, 8; B. Saria, Antike Inschriften aus Jugoslawien, I, 100.

¹⁷ Izvestja muzejskega društva za Kranjsko, V (1895), 238.

¹⁸ Krajevni leksikon Dravske banovine, 230.

¹⁹ Jaksch, Monumenta hist. duc. Carinthiae, I, 10.

²⁰ Hauptmann, Erläuterungen zum Hist. Atlas der österreichischen Alpenländer, 1/4, 394, 400; Grofovi Višnjegorski, 221 in rodovnik.

nje ga prišlo do spora med Salzburgom in Heminim rodом ter kakšna je bila vobče usoda tega posestva.

Raziskavanje nam kaže v drugo polovico 11. stoletja. Z darovnico, datirano 18. oktobra 1058 v Regensburgu, je kralj Henrik IV. podelil svojemu zvestemu (fideli nostro), Anzo po imenu, tri kraljevske kmetije v vaseh Bizi, Dobelgogesdorf, Herzogenbach in Lipnack; če bi v teh vaseh ne bilo dovolj zemlje, naj se, kar bi je bilo premalo, dopolni v bližnjih seliščih na južni strani potoka Bičje (flumen Bizi).²¹ Bizi je vas Bičje, Dobelgogesdorf ali »Dobeljgojeva vas« — kakor so ji nemara slovensko rekli — zelo verjetno današnje Šenturje, Herzogenbach je Udje, Lipnack pa Veliko (ali Malo) Lipljene, vsi ti kraji južno in jugozapadno od Grosuplja, »flumen Bizi« je pa potok Bičje, ki teče od enakoimenovane vasi preko grosupeljskih travnikov in močvar tja proti Boštanju, kjer se v kopianjskih Mokrinah izgubi.²² Posest v teh krajih je nemški kralj Henrik IV. imenovanemu Anzu štiri leta kasneje, s privilegijem, izdanim 11. decembra 1062 v Regensburgu, še razširil. Novo darovano ozemlje je mejilo na vzhodu na posest nekega Rödpertha, ki se je širilo od zgornje Krke do potoka Bičje (Bitsa), kjer je ob tem potoku ležala Anzova posest; na zapadni strani sta delali mejo posestvi dveh grofov, Tietpolda in Rapotona, ki sta segali do posestva Engelberonovega, vse do vasi Lonsa, odkoder je šla meja v ravni smeri do imenovanega Rödpertovega posestva ob zgornji Krki.²³ Grof Tietpold in grof Rapoto sta člana bavarske rodbine grofov iz Vohburga. Rapotonov delež (praedium in Creino) je pred smrtjo četrtega grofa tega imena († 1099) prešel na stolni kapitelj v Augsburgu. Engelberon je prvi po imenu znani svobodni plemič Turjaški.²⁴ Za Rödpertha pa ne vemo, kateremu rodu bi ga šteli.

Če razporedimo omenjena posestva okoli grosupeljske kotline in potoka Bičje, kjer je 1058 pridobil Anzo posest in jo potem 1062 razširil, bomo dejali, da se je Rödperthovo posestvo širilo nekako izza gorenje Krke do roba kopianjske kotline; posestvi obeh grofov bo iskati v severozapadni in zapadni smeri proti Ljubljani in Barju, Turjačana Engelberona posest bomo pa iskali na jugozapadu in jugu, kjer stoji grad Turjak. Težavo dela vas Lonsa, ki naj bi bila Luče južno od Višnje gore.²⁵ Če bi Lonsa bile Luče, morale bi, po razporeditvi in razmejitvi posestev v naši listini, ležati v Rödperthovi zemlji med Krko in potokom Bičje. V resnici pa pravi naš vir, da leži Lonsa v Engelberonovi zemlji, torej nekje na jugozahodu ali jugu. Zato menim, da je pri vasi Lonsa misliti na Ločnik (Veliki ali pa Mali) pod Sv. Ahacem blizu Turjaka. V obeh Ločnikih so imeli Turjaški, nasledniki Engelberonovi, v srednjem veku posest, v onih Lučah južno od Višnje gore pa se taka ne omenja.²⁶ Tudi je Ločnik blizu onih Lipljen, ki so bile že 1058 Anzove, je torej kot obmejna in mejna točka ob zemlji drugega gospoda prav pripraven kraj, da ga razmejitev v listini omenja.

Sredi med Rödperthovo, Tietpoldovo, Rapotonovo in Engelberonovo zemljo bomo torej v okolišju potoka Bičje v grosupeljski kotlini iskali posest, ki jo je 1058 in 1062 prejel od krone Henriku IV. zvesti Anzo. Če njeno lego, ki nam jo listina iz 1062 označuje »pri potoku Bičje«, primerjamo z lego posesti, ki nam jo listine iz prve polovice 14. stoletja omenjajo »pri Bičju pod Čušperkom« kot salzburško, bomo morali ugotoviti, da se lega ene z lego druge po večini krije. Torej bi izhajalo, kot domneva tudi Pirchegger, posestvo Cezt iz 1141, ki je, kot smo videli, predhodnik v 14. stoletju med Grosupljem in Dobrepoljem omenjene salzburške zemlje, vsaj po velikem delu iz Anzovega zemljiškega imetja. Za tak sklep pa moramo iskati še drugih opor, kot nam

²¹ Jaksch, Monumenta hist. duc. Carinthiae, I, 64, št. 23; Gradivo za zgod. Slovencev, III, št. 201.

²² Lokalizacije: L. Pintar v Izvestjih Muzej. društva za Kranjsko, XIX (1909), 123 (s starejšo literaturo).

²³ Jaksch, I, 66, št. 25; Gradivo, III, št. 224.

²⁴ H. Witte v Mitteilungen des Instituts für österr. Geschichtsforschung, Ergänzungsband V, 388; O. Dungere, Genealogisches Handbuch zur bairisch-österreichischen Geschichte, 1. Lieferung, 1931.

²⁵ Tako Gradivo, III, str. 137, opomba 2.

²⁶ Turjaški urbarji v arhivu na gradu Turjaku iz 1463, 1484 in 1485. — Mitteilungen des Musealvereins für Krain, 19 (1906), 120; Carniola, 1910, 130.

jih daje zgolj geografsko-prostorninsko sovpadanje zemljiške posesti. Eno nam nudi oseba zagonetnega Anza, drugo pa okoliščine, kako ste bili obe kraljevski darovnici iz 1058 in 1062 izdani in kako sta se ohranili.

Moško ime Anzo je bilo v 11. stoletju v naših krajih ter v območju vzhodnih Alp kaj redko. Sredi tega stoletja in v njegovi drugi polovici se omenja edino eden Anzo, a to v listinah, ki so ali jih moremo datirati med 1041 in 1088 in se tičejo izključno le ali so izdane za salzburško, oziroma krško cerkev.²⁷ Ta Anzo je imel od salzburške cerkve beneficije v Pongavu in Lungavu ter se v listinah omenja tudi med plemenitimi (nobilis vir, nobilis). Velika redkost imena Anzo v 11. stoletju, sovpadanje po času in zveze imenovanega Anza s Salzburgom ter tedanjima salzburškima nadškoma Balduinom (1041—1060) in Gebhardom (1060—1088), v čigar listinah nastopa kot priča in katerih fevdnik je bil, vse to me sili k domnevi, da je ta Anzo in oni, ki je 1058 in 1062 prejel od krone zemljo na Kranjskem, ena in ista oseba. V tem me potrjujejo okoliščine, v katerih sta bili obe listini od kralja Henrika IV. izdani in način kako sta se ohranili.

Obe listini ste se ohranili v izvornikih, ki ju je stoletja — vse do prejšnjega — hranil arhiv škofijske cerkve na Krki. Ker listini v krške kopalne knjige, ki začnajo s 1173, nista prepisani, meni Jaksch, da sta privilegija v arhiv na Krko prispela šele po tem letu, ob priliki kake posestne pridobitve od strani Krke.²⁸ Toda o posesti ali pridobitvi posesti krške cerkve v krajih okoli Grosuplja nam ni ničesar znanega. Mogoče je, da je Anzo sam, ki je bil fevdnik salzburške cerkve in smo nekajkrat nanj naleteli v okolici salzburškega nadškofa Gebharda, ali pa so njegovi dediči in nasledniki podelili vsaj del svoje 1058 in 1062 od krone podeljene posesti na Kranjskem salzburški nadškofijski cerkvi, a to še za časa Gebhardovega pastirovanja (1060—1088). Z obema darovnicama je salzburški Gebhard do neke mere povezan. Njegovo posredovanje pri izdaji obeh darovnic za Anza, ki je bil, kot domnevamo, iz salzburške arhidieceze doma in fevdnik salzburške cerkve, je mogoče in verjetno. Ob izdaji one iz 1058 so že vezale Gebharda na Salzburg tesne vezi prijateljstva in sorodstva; nadškof takrat Gebhard sicer še ni bil, pač pa od 1055 duhovnik posvečen v Salzburgu — a od 1058 kancler kraljeve pisarne. Kot takemu so mu bila pota za posredovanje na dvoru na stežaj odprta; svoj vpliv je mogel zastaviti, ko je šlo za izdajo darovnice v korist Salzburžana in fevdnika one cerkve, ki ji je po mašniški posvetitvi pripadal. Ob izdaji druge darovnice 1062 je bil pa Gebhard že nadškof v Salzburgu; bil pa 1062, ko je Anzo prejel v Regensburgu svojo drugo darovnico, tudi sam tamkaj, kajti le dan kasneje, ko je bila Anzu izdana njegova kranjska darovnica, je kralj Henrik IV. 12. decembra Gebhardu in njegovi cerkvi podelil važen privilegij.²⁹ Prilika za posredovanje tedaj kroni še zvestega Gebharda v korist Salzburžana je torej mogoča in verjetna.

Zakaj sta se obe darovnici za Anza ohranili v škofijskem arhivu na Krki in ne v Salzburgu, kakor bi pričakovali, o tem bi se dalo le domnevati. Možnosti je več. Ali je rod, ki sta mu pripadala krajišnik Starhand in njegov brat, krški odvetnik Verigant, znal za ostre borbe s papeško usmerjenimi nadškofi poskrbeti, da so listine, ki so se nanašale na njegove zahteve na Kranjskem, dospele v njegove roke in preko njega v arhiv cerkve, katere odvetniki so bili člani tega rodu. Ali je pa v letih, ko je šel šel spor zaradi posestva Cezt h koncu, ugledni krški škof Roman, ki je na oni listini zaradi tega posestva iz 1141 prvi zapisan v vrsti prič, bil v najboljših zvezah s tedanjim salzburškim nadškofom Konradom, temu ob vseh važnih zadevah stal ob strani in je v letih 1136 do 1147 prav za prav sam vodil salzburško nadškofijo³⁰ — povzročil,

²⁷ Hauthaler-Martin, Salzburger Urkundenbuch, I, 233, 5 a; 242, 22; — II, 141, 142, 161, 162, 163, 164, 166, 210, 213, 287.

²⁸ Jaksch, Monumenta hist. duc. Carinthiae, I, str. XIV, XV, 64, 66.

²⁹ G. Meyer von Kononau, Jahrbücher des Deutschen Reiches unter Heinrich IV. und Heinrich V., I, 95, 183, 304. — F. M. Mayer, Die östlichen Alpenländer im Investiturstreite (1883), 28 dalje. — Hauthaler-Martin, Salzburger Urkundenbuch, II, 168, št. 101.

³⁰ Jaksch, Monumenta hist. duc. Carinthiae, I, str. 10.

da sta obe listini, ki ju je kot predhodni v pravni zadevi, ko je šel spor zaradi posestva Cezt h koncu, nemara potreboval, zastali ali pa ostali v arhivu njegove cerkve. Mogoče bi tudi bilo — kot domneva Pirchegger — da je Anzova posest, to je posestvo Cezt, bila namenjena krški cerkvi (samostanu ali pa 1072 ustanovljeni škofiji), pa ga nadškof le-tej ni izročil, listine pa so kljub temu ostale v krškem arhivu. Ali pa so bili nasledniki Hemini v sorodu z onim Anzom in so njegovo zemljo, to je posestvo Cezt, zahtevali po dednem pravu, niso pa proti Salzburgu prodrli.³¹ Na vsak način, ko so okoli 1173 začeli na Krki sestavljati kopalne knjige, niso obeh Anzovih darovnic iz 1058 in 1062 vanje vpisali, kajti vedeli so, da je bila pravda zaradi posestva Cezt odločena že dobrih 30 let poprej v korist Salzburga in se listine iz te pravde Krke ne tičejo.

Glede onega kralju zvestega Anza, obeh njegovih kranjskih darovnic iz 1058 in 1062 ter prehoda njegove zemlje na Salzburg je torej pot domnevam še odprta. Nedvomno pa je, da se krije nekdanja Anzova zemlja okoli Grosuplja po svoji legi s posestjo, ki jo je tamkaj imela še v 14. stoletju salzburška nadškofijska cerkev in ki izhaja od posestva Cesta med Grosupljem in Dobropoljem, glede katerega je bil 1141 spor med Salzburgom in Heminim rodom končan prvemu v korist.

Zusammenfassung

Das Salzburger Gut Cesta in Krain

Der Streit um das Gut Cezt zwischen dem Erzb. Salzburg einerseits und den Gurker Vögten Starkhand und Werigant sowie dessen Erben andererseits, welcher in die Zeiten Erzb. Gebhard (1060—1088) zurückreichte, wurde 1141 zu Gunsten Salzburgs entschieden. Cezt mit seinen Grenzen (Wibestein, mit einem Marmorsteine eingefasste Quelle, Rand des Berges) wurde bisher fast ausnahmslos in die Gegend von Rogatec und des dortigen Sauerbrunnens lokalisiert (so von K. Tangl, D. Trstenjak, F. Kovačič, J. Zahn). H. Pirchegger (Das Gut Cest, Zeitschrift des Hist. Vereines für Steiermark, 32. Jahrgang, 1938, 127—131) gebührt das Verdienst Cezt nach Krain versetzt und dortselbst auf Grund einiger neuerdings von F. Martin auszugsweise veröffentlichten Urkunden (Die Regesten der Erzbischöfe und des Domkapitels von Salzburg, II, n. 1139, 1178, III, n. 293, 272) Salzburger Besitz nachgewiesen zu haben. Die in diesen, zwischen 1313 und 1323 datierten Urkunden, erwähnten Ortschaften sucht Pirchegger längst der Unterkrainger Bahn im Raume zwischen Grosuplje bis gegen Trebnje, Cezt selbst in Cesta bei Radohova vas. Verfasser stimmt Pirchegger nur teilweise zu und lokalisiert von ihm abweichend St. Veit unter Zobelsperg nach Kompolje im Dobropolje (Kirchenpatron hl. Veit!), »in dem wenigern Rateck« und »in dem merern Rateck« = Mala und Velika Račna, St. Martin = alter Name nach dem Kirchenpatrone für Boštanj, »Prapotschach« = Prapreče bei Grosuplje, »Drandorf« sicher Stranska vas bei Grosuplje, »Lock« sicher Velika (oder Mala) Loka bei Žalna, St. Michael = Teil von Grosuplje wo Michael Kirchenpatron, »Steg« = Stehan, Höhe w. Grosuplje, Cezt = Cesta an der Bahnstrecke nach Kočevje, wo eine Römerstrasse vorüberzog, sämtliche Ortschaften in geschlossener Lage zwischen Grosuplje und Dobropolje. Wibestein und die mit Marmor eingefasste Quelle wird in dem an guten Quellenwasser sonst armen Dobropolje gesucht. Die Vermutung Pirchegggers, das Gut Cezt gehe auf das königliche Gut zurück, das Heinrich IV. seinem Getreuen Anzo 1062 in der Gegend von Grosuplje schenkte, also dort wo noch in der ersten Hälfte des 14. Jahrh. Salzburger Besitz lag, wird auf Grund der königlichen Schenkung an denselben Anzo von 1058 (Jaksch, Mon. Car., I, 64, 66) und anderem wahrscheinlicher gemacht. Anzo dürfte mit einem unter Erzbischof Balduin (1041—60) und Gebhard (1060—1088) erwähnten Salzburger Ministerialen identisch und sein Krainer Besitz durch ihn an Salzburg gekommen sein.

³¹ Pirchegger, 130.

