

GRADISOV VESTNIK



Leto XXXIV

Ljubljana, 30. julij 1992

Številka 391





V Simonovem zalivu smo zgradili sodobno turistično apartmajsko naselje, ki je že sprejelo prve goste. Nekaj apartmajev je še neprodanih.



Büro Sterne – skupno gradbišče Gradisa in Imbaua v Mainzu.



Na naslovnici: Gradnja 186 metrov visoke upravne zgradbe banke BfG v Frankfurtu.

V Jedrski elektrarni Krško gradimo skladišče rezervnih delov in opreme.

Zmanjkalo je denarja za gradnjo cest

Novih cest ne bo

V zadnjih nekaj mesecih se je kar precej govorilo o gradnji slovenskih avtocest, o možnostih tujih vlaganj, o modernizaciji glavne ceste od Nove Gorice do Šentilja, s krakoma proti Kopru in Lendavi, potem pa je počilo kot iz vedrega neba – zmanjkalo je denarja za gradnjo cest.

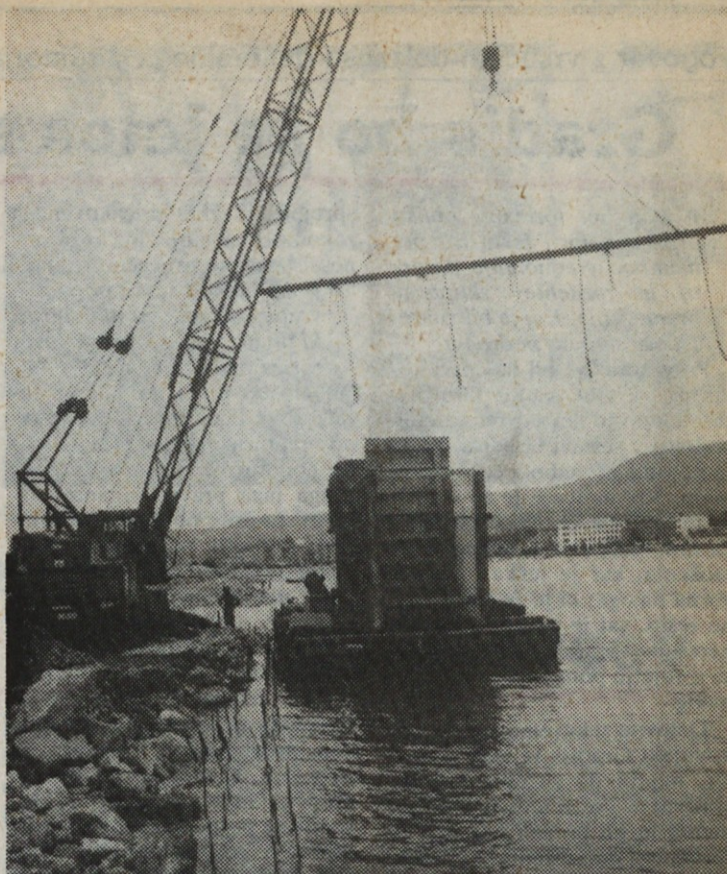
Graditelji novih cestnih odsekov, kot tudi cestna podjetja, ki opravljajo vzdrževalna dela in rekonstrukcije, so bili obveščeni, da ni več denarja za gradnjo nekaterih cestnih odsekov in prometnih objektov. Zato je prišlo do ustavitve del.

Ta ukrep je prizadel tudi Gradis, ki je gradil večino objektov na novih avtocestnih odsekih, računal pa je tudi na pridobivanje novih del na področju cestogradnje.

Zgodilo se je torej, da je proračunski denar, gre za 10,2 milijarde tolarjev, porabljen. Na ministrstvu za finance so dali nedvoumno vedeti, da iz proračunske vreče za ceste ni možno nameniti dodatnih sredstev.

Kljub omenjenim težavam, optimisti pričakujejo, da se bodo dela v kratkem vendarle nadaljevala, in da se bodo odprla tudi gradbišča novih cestnih odsekov.

C. P.



MARINA IZOLA – Po zapetljajih glede dovoljenj, ki jih ni preskrbel investitor gradnje, Marinest in po hudem nasprotovanju stranke zelenih, se je nadaljevala gradnja marine v Izoli, in sicer z ureditvijo obale in dokončanjem mogočnega valobrana. Istočasno tečejo postopki za pridobivanje dovoljenj za gradnjo drugih infrastrukturnih objektov za potrebe marine.

Več o gradnjah na Obali pišemo na 11. strani.

Tone Zaletelj, v.d. generalnega direktorja

Gradis bo še letos sodobno organiziran

Med mnogimi gradisovci se tudi v teh vročih, poletnih mesecih zastavlja vprašanje, kako se bo Gradis organiziral v prihodnje, kakšna bo njegova vloga, mesto in pomen v porajajočih novih gospodarskih razmerah, ali se, in kako, pripravljamo na lastninjenje, kako se Gradisu pozna ustavitev cestogradnje in na kakšne projekte nasploh lahko računamo v prihodnjih letih.

Cela vrsta odprtih vprašanj, na katere je težko dati prave odgovore. Zato smo jih poiskali na najodgovornejšem mestu v Gradisu, pri v.d. generalnega direktorja GIP Gradis, Tonetu Zaletelju.

• *Kako smo v Gradisu pristopili k reorganizaciji in zakaj smo se odločili prav za tako pot?*

Marsikdo v Gradisu ima morda občutek, da se Gradis predolgo reorganizira in so nekateri mogoče celo preveč nestrpni v želji po dokončni obliki organiziranosti. Vedeti moramo, da smo priče velikim in nenehnim spremembam v družbi, v zakonodaji, v državi Sloveniji.

Že lansko jesen smo se odločili za politiko postopnih korakov, s pomočjo katerih bi prišli do učinkovite in Gradisu primerne organizacijske oblike. O tem sta razpravljala in odločala direktorska konferenca, kot tudi upravni odbor, izhajajoč iz ugotovitve, da pogodba o ustanovitvi sestavljenega podjetja GIP Gradis nikoli v celoti ni bila uresničena in realizirana, predvsem kar se tiče kapitalskih povezav.

Nadaljevanje na 4. strani

Če ne bo kaj nepredvidenega, poizkusno obratovanje konec leta

Nadaljevanje gradnje HE Vrhovo

Očitno je prevladala zavest, da je treba zbrati manjkajoči denar, in dokončati hidroelektrarno Vrhovo. To bi bilo najkrajše poročilo z gradbišča, ki smo ga obiskali prvič po dveh letih, ko je gradnja pravzaprav mirovala.

Poudariti je treba, da je doslej bilo opravljeno več kot 90 odstotkov del, potrebnih za poiz-

kusno obratovanje, ki bo po napovedih, opravljeno konec letošnjega leta.

Dela je kar precej, vendar bo pri njihovi realizaciji, sodelovalo bolj malo gradbenih delavcev, zato pa toliko več strojev in delavcev SPO.

Več o nadaljevanju gradnje HE Vrhovo preberite na 9. strani.

C. P.



Pogovor z vršilcem dolžnosti generalnega direktorja GIP GRADIS Tonetom Zaleteljem

Gradis bo še letos sodobno organiziran

• Bolj kot formalna oblika organiziranosti je ta čas pomembno vrednotenje podjetij in razdelitev skupnega premoženja. Kaj je bilo narejenega na tem področju?

Pravzaprav je bil naš prvi korak k preoblikovanju Gradisa, začetek postopka za vrednotenje podjetij v sestavi Gradisa, ki bo tudi osnova za bodoče lastninjenje. Vrednotenje je že v zaključni fazi, v zvezi s tem pa poteka tudi razdelitev skupnega premoženja, kar je težka in odgovorna naloga, ki jo je treba nujno rešiti, saj je večkrat, prav to nerešeno vprašanje, onemogočilo sprejetje pomembnih skupnih nalog.

Delovno telo, eminentni strokovnjaki Gradisa iz vseh področij, naj bi do začetka avgusta verificirali vse relevantne dokumente in jih predali komisiji za razdelitev premoženja, ki je bila imenovana že pred dvema letoma. Naloga komisije je, da meritorno, dokončno in najbolj pošteno ugotovi vsa skupna vlaganja, skupno premoženje Gradisa, in ga razdeli.

• Ali bo v izvedbo preoblikovanja poslovnega sistema Gradis vključena tudi kakšna zunanja inštitucija, ki ima s tem več izkušenj?

Na zadnji seji direktorske konference, ki je bila junija, smo se dogovorili, da vzporedno z zgoraj omenjenima naloga, vrednotenje in razdelitev premoženja, pristopimo tudi postavitvi makroorganizacije Gradisa. Zato smo sklenili pogodbo z renomirano firmo s tega področja, to je s Slovenskim inštitutom za management d.d. Ljubljana, ki jo predstavlja znani strokovnjak, predsednik dr. Rado Bohinc s skupino ekspertnih strokovnjakov.

Pogodbo o izvedbi projekta pravnega, ekonomskega, organizacijskega in programskega preoblikovanja poslovnega sistema Gradis, kot se uradno imenuje ta naloga, je na zadnji seji, 16. junija, potrdil tudi upravni odbor GIP Gradis.

• Kdaj bi bile, po Vašem, lahko zaključene te aktivnosti?

Ne bi rad stvari prejudiciral, menim pa, da bi bile te aktivnosti lahko zaključene pred koncem letošnjega leta, kar pomeni, da bi v leto 1993 prišli že z novo organiziranostjo, razen če v vmesnem obdobju ne pride do

sprejema težko pričakovanega zakona o lastninjenju, ki bi prinesel bistveno drugačne rešitve.

• Ali lahko kaj več poveste o vsebini in poteku aktivnosti, ki jih bo vodil Slovenski inštitut za management?

Delo bo potekalo v petih fazah. Prva faza predvideva pravno-organizacijsko preoblikovanje podjetij iz sistema Gradis, druga faza pravno-organizacijsko in statusno oblikovanje krovnega podjetja poslovnega sistema (PS) Gradis, tretja faza vsebuje management pogodbo o enotnem vodenju PS Gradis, četrta faza predvideva postavitev izhodišč za lastninjenje podjetij iz PS Gradis pred in po sprejemu slovenske zakonodaje o lastninskem preoblikovanju podjetij in peta faza, ki vsebuje svetovanje pri pogajanjih z Agencijo R Slovenije za pospeševanje prestrukturiranja gospodarstva, s Skladom R Slovenije za razvoj ter z drugimi lastniki delnic podjetij iz sistema Gradis.

• Kakšno mesto v novi organiziranosti Gradisa naj bi imele strokovne službe GIP Gradis d.o.o.?

V drugi fazi elaborata o preoblikovanju PS Gradis bo posebej izdelan model pravno-organizacijskega in statusnega oblikovanja krovnega podjetja, ki bo nastalo iz jedra strokovnih služb GIP Gradis d.o.o.

Ob tem ni zanemarljivo poudariti, da so vsa Gradisova podjetja, GIP Gradis d.o.o. in Gradis inženiring pa še posebej, bistveno zmanjšala število zaposlenih in racionalizirala stroške poslovanja.

Veliko naporov in energije je bilo potrebno vložiti, da smo prišli do ustreznega načina financiranja posameznih sektorjev znotraj Gradis d.o.o. Pred kratkim smo vse sektorje preoblikovali v profitne centre, od katerih se lahko nekateri v celoti in že sedaj financirajo iz naslova storitev, drugi pa bodo na to prešli delno in postopoma. Nekateri profitni centri bodo lahko del dohodka pridobivali tudi izven Gradisa.

• Ali z zmanjševanjem števila zaposlenih ni prišlo tudi do strokovnega siromašenja posameznih področij in nepotrebnega odliva kvalitetnega kadra?

Kljub drastičnemu zmanjševanju števila zaposlenih, smo skušali, kar se da, ohraniti kvali-

teto storitev GIP Gradis d.o.o. in zadržati strokovne delavce. Osnovno načelo je, zadržati doseženi nivo stroke in pridobiti strokovnjake tudi iz drugih področij, kot so ekonomsko, pravno, finančno. To pomeni, da zmanjševanje števila zaposlenih, ne sme posegati v substanco tistih znanj, ki bodo potrebna za delovanje celotnega bodočega PS Gradis in tistih znanj in strokovnjakov, ki jih bodo naši investitorji zahtevali in jih bo slovenski trg tudi rabil.



Tone Zaletelj, v.d. generalnega direktorja GIP GRADIS.

Tudi v bodoče bomo rabili vrhunske strokovnjake, poleg gradbenikov seveda, še s finančno-računovodskega področja, v informatiki, s pravnega področja in druge, za doseganje največjih učinkov Gradisa na trgu.

• V zadnjem času se kar precej govori o ustavitvi del pri gradnji posameznih avtocestnih odsekov in pomanjkanju denarja za večino vzdrževalnih in obnovitvenih del na že obstoječem cestnem omrežju. Kako to vpliva na Gradis?

Ustavitve del na avtocestah nas je zanesljivo prizadela, vendar je po drugi strani povzročila velik odmev in revolt v slovenski javnosti, tako da se po tihem že govori, da pravzaprav ne gre za popolno ustavitve del, temveč za upočasnitev, večji optimizmi, med katerimi sem tudi sam, pa pričakujejo, da se bo z deli vendarle nadaljevalo.

Moram pri tem poudariti, ker se mi zdi zelo pomembno, da smo tokrat gradbinci, ki smo največji izvajalci cestogradnje v Sloveniji - Gradis, SCT in Primorje - hitro in, za razliko od

dosedaj, enkrat enotno reagirali. Vsi trije direktorji smo podpisali skupno pismo naslovljeno na slovensko vlado in na Republiko kot upravo za ceste, v katerem smo jih opozorili na posledice njihove odločitve o ustavitvi gradenj, ki se bodo poznale na objektih, in če bi ta ustavitev trajala dalj časa, tudi na posledice za celotno gradbeno panogo. Da do tega ne bi prišlo, pričakujemo ustrezne ukrepe in rešitve.

• Kako pa je na drugih področjih? Vemo, da se zatika pri gradnji energetskih objektov, stanovanjske gradnje skoraj da ni itd.?

Kot sami veste, pa tudi bralci Gradisovega vestnika dobro vedo, smo na področju energetike še pred kratkim pričakovali gradnjo verige elektrarn na Savi, od katere, kot kaže za sedaj ne bo nič. Spodbudno je vsaj to, da je investitor dal zagotovilo, Ministrstvo za energetiko pa prav tako, da so zagotovljena sredstva v takšni višini, da bodo zadostovala za dokončanje HE Vrholovo, katere gradnja je zaradi pomanjkanja denarja mirovala dve leti. Če bo to držalo, mi smo z delom sicer pred kratkim tudi nadaljevali, potem bo resnično prišlo do poizkusnega obratovanja konec leta.

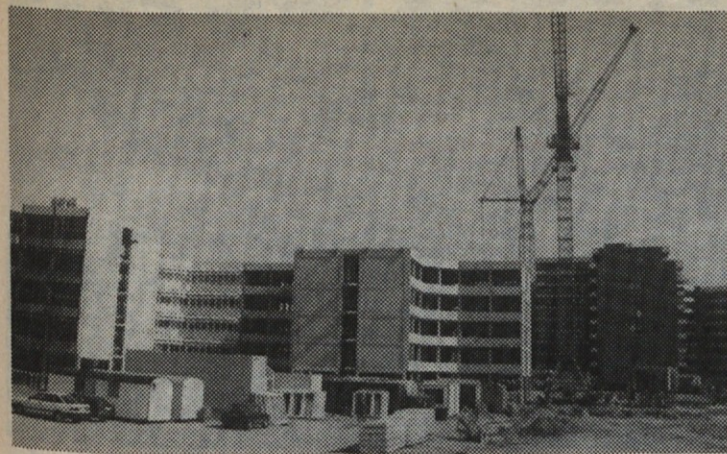
Lahko zaključiva, da situacija na področju investicij ni nič rožnata, nasprotno, na nekaterih področjih, kot vidite, se še zastruje. Sprijazniti se bo treba z realnostjo, da trenutno velikih del ni veliko, da bodo prevladovala manjša dela, in temu se bomo morali tudi v Gradisu prilagoditi.

• Za konec še misel o organiziranosti Gradisa.

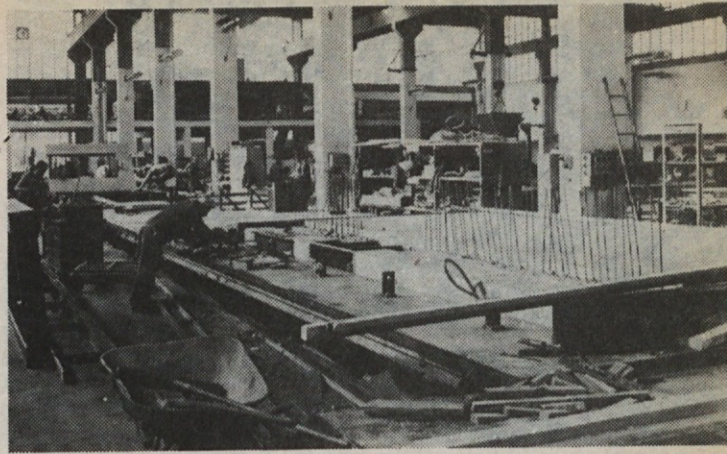
Naša sedanja organiziranost po regijah oziroma bazenih, kjer Gradisova podjetja z veliko merosamostojnosti poskrbijo za svojo angažiranost, je dokazala, da ustreza in da je pravilna ter jo treba upoštevati tudi pri snovanju bodoče organiziranosti.

Ugotavljam, da so v zadnjem času tudi najbolj odgovorni delavci Gradisa, to je direktorji in strokovnjaki spoznali, da je treba zaradi učinkovitega nastopanja na trgu, legitimacije in blagovne znamke Gradisa, čim prej zaključiti z reorganizacijo, izbrati najbolj primerno obliko za Gradis in svojo energijo usmerjati v pridobivanje poslov.

C. Pavlin



Skupaj z Imbau gradimo Büro Sterne v Meinzu.



Obrat gradbenih izdelkov v Neu Isenburgu, kjer dela 65 gradisovcev.

S kvalitetnim in pravočasno opravljenim delom do novih projektov v Nemčiji

V DE Frankfurt dela že 268 gradisovcev

Kljub nekoliko slabšim napovedim na začetku letošnjega leta je naša Delovna enota v Frankfurtu sedaj že polno zasedena z delom. DE Frankfurt je namreč pričela poslovanje v letu 1992 z manj zaposlenimi, kot je bilo predvideno koncem lanskega leta. Zaključili so namreč dela na nekaterih manjših objektih, pa tudi obrat gradbenih izdelkov v Neu Isenburgu ni mogel zaposliti vseh delavcev. Tako je bilo v času od januarja do aprila na rednem in tudi na neplačanem dopustu ter koriščenju več opravljenih ur od 60 do 70 delavcev. V tem obdobju so se zaključila tudi dela na upravnem poslopju, stolpnici BfG banke v Frankfurtu, visoki 186 metrov.

Konec aprila in v maju pa se je začela situacija krepko izboljševati. Pridobljeno je bilo delo na izgradnji servisnih delavnic in upravne zgradbe Mercedes-Benz v Frankfurtu, povečalo pa se je tudi število delavcev v tako imenovanih »werkih«, to je obratih gradbenih izdelkov v Neu Isenburgu pri Frankfurtu in v Unterfahlheimu pri Ulmu.

Konkurenca v Nemčiji je vse hujša. Pritisk firm iz Vzhodne Evrope je tako močan, da se je treba za vsako delo še kako temeljito in dolgo pogajati. Firme iz Poljske, Romunije, Češke in Slovaške federacije, iz Bolgarije in v zadnjem času tudi iz novih držav nekdanje Sovjetske zveze (Ukrajine, Gruzije, Rusije) ponujajo ugodnejše cene na račun nižjih osebnih dohodkov svojih delavcev, vendar investitorji že ugotavljajo, da je strokovna usposobljenost teh delavcev nižja od naših in da prav zaradi tega prihaja pri izvedbi gradbenih del do težav.

V tem pa je velika možnost in priložnost Gradisa, da pridobi nova dela po naših, višjih cenah, na objektih čigar gradnja je zahtevnejša in je zato potrebna vi-

soka tehnična strokovnost, ki pa jo delavci Gradisa, kar priznava, tudi pri Philipp Holzmannu in Imbau, prav gotovo imajo.

Tako na primer, zaradi težav z delovnimi dovoljenji, Poljaki ponovno znižujejo svojo urno postavko in je pri Ph. Holzmannu ponovno zelo težko dobiti delo po cenah, ki bi odgovarjale Gradisovim pogojem dela. Prav zaradi izteka delovnih dovoljenj delavcev poljske firme, ki tako ni mogla nadaljevati z delom, je Gradis pridobil delo na Mercedes-Benzu, ki ga opravlja na veliko zadovoljstvo naročnika, kvalitetno in v dogovorjenih rokih, s čimer smo ponovno pridobili ugodnejše pogoje pri pridobivanju novih del za Ph. Holzmannu.

Zaradi nestrokovnega dela nekaterih vzhodnoevropskih firm je Gradisova možnost nadaljevanja del v Nemčiji, tako za investitorja Ph. Holzmann, kot za Imbau, ponovno večja.

Prav zaradi kvalitetnega in pravočasno opravljenega dela smo uspeli povečati število naših delavcev na projektih v Nemčiji na 268 zaposlenih, od katerih dela 65 v »werku« Neu Isenburg

in 53 v »werku« Unterfahlheim, kjer tudi dosegamo ugodnejše finančne rezultate v primerjavi z drugimi izvajalci.

Povečali smo tudi število projektantov v konstrukcijskem oddelku Ph. Holzmannu na 19 zaposlenih. Računamo na kontinuirano zaposlenost le-teh v naslednjih letih, saj je pogodba podpisana do leta 1994.

Zaradi razumevanja nemških oblasti do dogajanja v nekdanji Jugoslaviji, letos nam ne bo treba zamenjati večje skupine delavcev, ki bi se sicer morala po dvoletnem delu vrniti v domovino. Nemčija je vsem delavcem iz kriznih območij podaljšala bivalna in delovna dovoljenja iz dveh na tri leta.

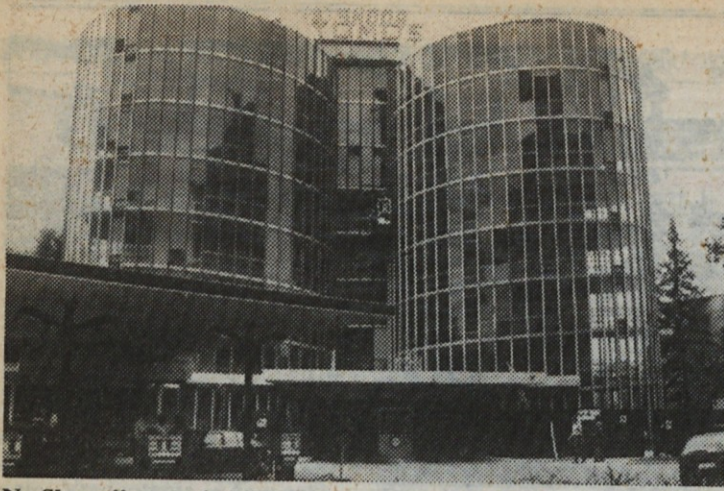
Vodstvo DE Frankfurt si prizadeva pridobiti tudi projekte v nekdanji Vzhodni Nemčiji, kjer dosedaj še nismo delali. Tako bo v Leipzig v kratkem odšla skupina 30 naših delavcev, ki bodo gradili poslovno stanovanjski objekt s pripadajočimi garažami, v teku pa so tudi pogajanja za delo v Berlinu.

Če se v drugi polovici leta ne bo zgodilo kaj nepredvidenega, potem bo DE Frankfurt tudi v svojem 28. letu stalnega delovanja, zaključila poslovno leto 1992 uspešno. Realizirali naj bi 15 milijonov mark, kar je sicer manj od lanskih, rekordnih 19 milijonov, kar bo v vsakem primeru lep uspeh.

A. Lapajne



Zgradba banke BfG v Frankfurtu bo visoka 186 metrov. Desno se vidi najvišja zgradba v Evropi, Messethurn, visoka 254 metrov.



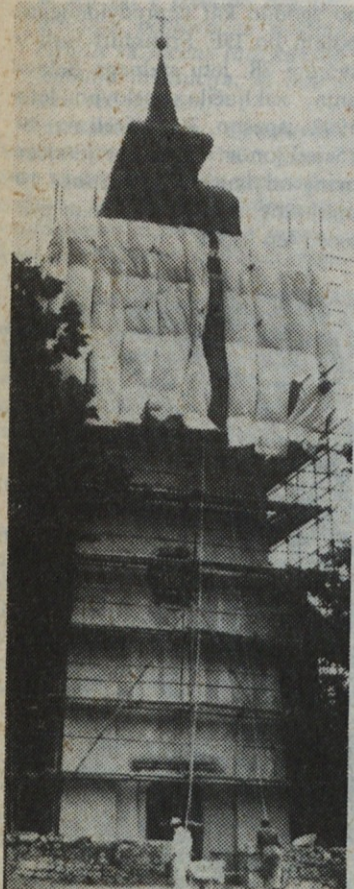
Na Slovenija avtu je bila opravljena sanacija lamel.

Precej dela za Centralni laboratorij

Veliko je sanacij

Ker v današnjem kriznem času ni veliko novogradenj, stari in slabo grajeni in vzdrževani objekti pa čakajo na popravila, je bila dobra odločitev Sektorja za meritve, laboratorijske preiskave in specialne storitve ali po domače Centralnega laboratorija, da del svoje dejavnosti nameni sanacijam objektov.

Tokrat bomo nekaj več napisali o sanaciji zvonika cerkve na Planinski gori, o sanaciji fasadnih lamel na Slovenija avtu v Ljubljani in predhodnih preiskavah za odpravo vlage v Vzgojnem zavodu Planina.



Zvonik cerkve sv. Marije na Planinski gori.

Sanacije zvonika se je lotil Gradisov Centralni laboratorij, tako da so zvonik v celoti sanirali. To pomeni, da je bilo treba injektirati celotno zidovje zvonika, ga statično protipotresno ojačati z vgraditvijo jeklenih vezi in na koncu še izdelati novo fasado, klasično primorsko na kamnu.

Centralni laboratorij skupaj z GP Ljubljana izvaja tudi sanacijo fasadnih lamel na objektu Slovenija avta v Ljubljani. Sanacija je potekala v več fazah. Najprej je bilo treba odstraniti poškodovani beton ter izvršiti čiščenje, antikorozijsko zaščito in reprofilacijo bolj poškodovanih mest na lamelah.

V drugi fazi je bilo izvedeno čiščenje celotne površine lamel in po potrebi tudi fina izravnava podlage. Sledila je globinska impregnacija in dvakratna elastična preplastitev celotne površine s specialnim elastičnim premazom na cementni osnovi. Na koncu je bilo izvedeno tudi kitanje vseh stikov lamel s steklom.

Vzgojni zavod Planina je v zelo slabem stanju. Večina objektov je bila zgrajenih po prvi svetovni vojni, nekaj prizidkov, ki so še v slabšem stanju, kot prvi objekti, pa pred desetletji. Zato so strokovnjaki Centralnega laboratorija opravili predhodne preiskave za ugotavljanje stanja objektov, na osnovi katerih bodo pripravili projekt sanacije za odpravo vlage.



Dvokapne nosilce za halo v Luki Koper je bilo treba peljati z vlakom. Tudi vse druge elemente so naložili na vagone.

Plan za prvo polletje je presežen

V IPGI dobro delajo

Poslovanje Industrijskega podjetja gradbenih izdelkov, krajše IPGI Ljubljana, poteka letos tako, kot smo predvidevali. Restrikcije v gospodarstvu, omejevanje investicij, posebno v cestni in železniški infrastrukturi, močno občutimo tudi v našem podjetju. Pri gradnji montažnih hal se srečujemo z ostro konkurenco, tako da smo večkrat pred težko odločitvijo, ali delo zaradi prenizkih cen sprejeti ali ne.

Čim bolj se skušamo prilagajati potrebam trga in proizvajamo izdelke, ki jih trg potrebuje. Bistveno se je spremenila tudi struktura proizvodnje. Ker je kupna moč prebivalstva padla, skoraj v celoti delamo le za družbeni sektor.

Posebno pereč problem predstavlja zagotavljanje likvidnosti podjetja. Prišlo je že tako daleč, da terjatve in obveznosti pokrivamo že skoraj 70-odstotno s kompenzacijami. Zato nastajajo težave, ko je potrebno nabaviti in plačati določene materiale, največkrat v naprej, pri zagotavljanju osebnih dohodkov in plačilu tekočih obveznosti.

Osebnih dohodkov smo do se-

daj izplačevali redno, v zadnjih dveh mesecih pa smo tudi nekoliko nadoknadili zaostanek iz preteklosti.

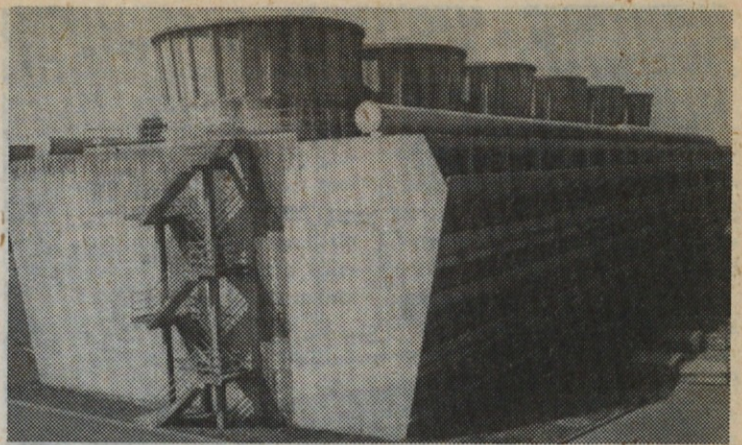
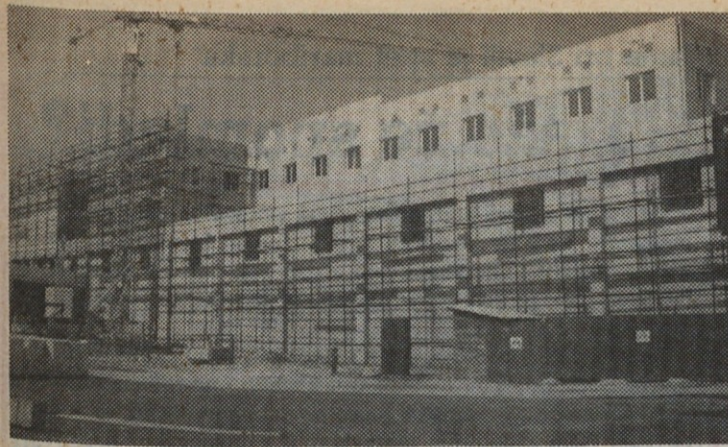
Rezultati poslovanja so se, zaradi pomanjkanja dela v juniju, nekoliko poslabšali, vendar v IPGI ocenjujemo, da bodo že v avgustu normalni. Glede na dinamiko, smo plan za letošnje leto do 30. junija v vseh kategorijah dosegli in presegli.

Ocenjujemo, da bomo do konca leta uspeli pridobiti tak obseg del, da bomo polno zaposlili naših 138 delavcev in da bomo zagotovili rentabilno poslovanje.

Besedilo: I. Škulj
Foto: C. Pavlič



Prevoz Y nosilcev za investitorja LIP Pirče, Fara pri Kočevju, opravili vozniki Strojno prometne operativne Ljubljana.



Gradnja 3. faze skladišča rezervnih delov in opreme gre h koncu.

V času remonta je bilo treba premazati vse zunanje dele hladilnih stolpov.

Pri doslej najobsežnejšem remontu JE Krško je, tako kot vsa leta dosedaj, sodeloval tudi Gradis

Na gradbišče v Krško pridejo samo preverjeni delavci

Tudi letošnji remont v Jedrski elektrarni Krško ni bil opravljen brez prisotnosti Gradisovih delavcev. Še več. Letos so imeli med remontom prvič nov status, kar pomeni, da so bili povsem enakovredni montažerskim izvajalcem. To je pomenilo tudi večjo obvezo za vse delavce GP Ljubljana, ki delajo na tem sektorju, saj so morali biti na razpolago 24 ur. Razen pomoči pri remontu so gradisovci opravili tudi nekatera sanacijska in vzdrževalna dela, gradijo pa tudi en popolnoma nov objekt, in sicer 3. fazo skladišča rezervnih delov in opreme.

Sektor v Jedrski elektrarni Krško ima vedno dovolj dela. Tako so v zadnjem obdobju zgradili kar nekaj objektov, kot so: skladišče tehničnih plinov, garaže in mehanične delavnice, modifikacija DDK sistema, temelji rezervnih transformatorjev, nadstrešnica oziroma manipulativni plato pred skladiščem radioaktivnih odpadkov, rekonstrukcija in razširitev vratarnice, rekonstrukcija pomožne kotlovnice, objekt za radiološko zaščito, zbiralnice odpadnih olj, pripravljalna dela na RTP 400/110 kV in še nekaj manjših.

Največji objekt, ki ga trenutno gradijo je 3. faza skladišča rezervnih delov in opreme. Objekt je dolg 100, širok 42 in visok 20 metrov. Skupna površina prostora znaša več kot 9000 kvadratnih metrov. V njem bodo na dveh tretjinah skladiščni prostori, ena tretjina pa bo namenjena za računski center, arhivo, za rentgensko tehniko, nekaj prostora pa bo za inženiring ter komercialno in finančno službo.

Skladišče so sprojehtirali v Gradisovem ljubljanskem Biroju za projektiranje, vanj pa vgradili 850 ton armature, 10.000 kubikov betona, ki ga zmešajo v lastni betonarni, in postavili 20.000 kvadratnih metrov opaža.

V Jedrski elektrarni Krško imajo še kar precej načrtov za prihodnje, kar pomeni, da za Gradis še nekaj let dela ne bo zmanjkalo. Pripravlja se razširitev obstoječega začasnega skladišča srednje in nizko radioaktivnega odpadka na lokaciji jedrskega objekta, gradnja RTP 400/110 kV in še nekaj drugih del.

Že leta 1982 se je v Jedrski elektrarno Krško vključil tudi Gradisov Centralni laboratorij, ki dela na rednem vzdrževanju vseh gradbenih objektov. Jože Sovič je za Gradis v Krškem veliko naredil in je zelo spoštovan tudi s strani investitorja. Prav v Krškem pa so zaradi velikega obsega vzdrževalnih del največji porabniki epoksi materialov.

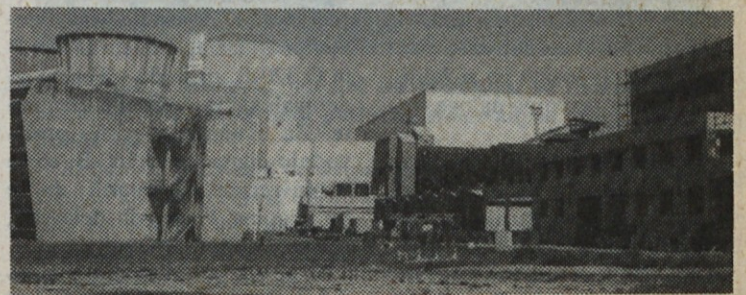
Pogoji za zaposlovanje delavcev na gradbiščih Jedrske elektrarne Krško so strogi, tako glede fizičnega in psihičnega zdravlja, kot tudi pri ocenjevanju delovnih navad, odnosa do sodelavcev, samostojnosti pri delu in podobnega. Vsak delavec, ki pride na to gradbišče, mora biti predhodno pregledan na Univerzitetnem kliničnem centru - Inštitutu za medicino dela, prometa in športa v Ljubljani. Kako so ti psihofizični pregledi zahtevni pove podatek, da je pred časom od 105 pregledanih delavcev,

dobilo potrdilo za delo v Krškem le 20.

Tudi potem, ko so delavci enkrat v Krškem, so pod redno zdravstveno kontrolo, kar izhaja iz varstva pri delu in še posebej varstva v jedrskih objektih. Delavci, ki delajo na področjih, kjer so viri sevanja, so zdravniško pregledani vsako leto, tisti, ki delajo izven teh območij, pa vsake dve leti.

Gre torej dejansko za posebej izbrane ljudi, ki znajo in so sposobni delati samostojno in odgovorno, so prilagodljivi na večkratno, tudi dnevno spreminjanje delovnega mesta, obvladajo več del, kar pomeni, da lahko delajo kot zidarji, tesarji, pleskarji in podobno. Največja napaka pa je, je dejal vodja projekta Dušan Divjak, da teh ljudi ne moremo ali nočemo boljše nagrajevati.

Na gradbišču se dela vsak dan od 7. do 17. ure, malica pa je od 11.30 do 12. Tak delavnik je že leta 1979 postavil Westinghouse, in mi se ga držimo tudi danes. Letos so bile delovne vse sobote, razen treh, veliko pa je bilo delovnih tudi nedelj.

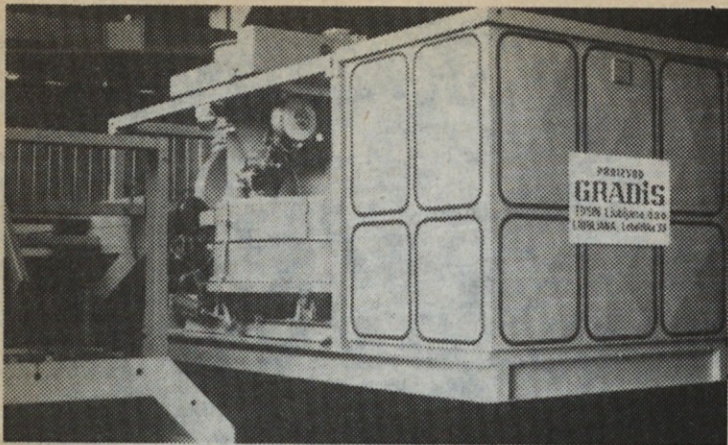


Razen tega, da smo gradisovci Jedrsko elektrarno v Krškem zgradili, sedaj izvajamo gradbena dela v času remontov, objekte vzdržujemo in gradimo tudi še potrebne nove objekte.

● Na gradbišču je zaposlenih nekaj manj kot 60 delavcev. Ekipo vodi Dušan Divjak, vodja projekta, njegov pomočnik je Drago Rašeto, Peter Magič je delovodja za izvajanje del na jedrskih objektih, Zdenko Rek pa je delovodja na novogradnjah.

Polovica gradisovcev v Krškem je še iz tistega obdobja, ko se je gradil glavni jedrski objekt in so dobro seznanjeni z ameriški postopki za zagotavljanje kakovosti gradnje, po katerih smo morali takrat delati. Njim je bilo zato hitro jasno, zakaj sedaj v Gradisu tudi uvajamo postopke za kontrolo kakovosti poslovanja.

Na koncu naj zapišemo, da Gradis ima svoje ime v Krškem, da delajo tako, da ohranjajo to dobro ime tudi v prihodnje, za kar so potrebni veliki napor, saj se je treba vsakokrat znova dokazovati in kot sami poudarjajo, za delo v Jedrski elektrarni Krško ni popravnih izpitov.



Betonarna SB-35 je pripravljena za prevoz v Rusijo.

TOSIN - z majhnimi koraki doseči velike cilje

Zasukalo se bo na bolje

Kar s številnimi težavami se srečuje 68-članski kolektiv Gradisove družbe TOSIN iz Ljubljane. Tržišče nekdanjih jugoslovanskih republik, kamor so plasirali več kot polovico svojih proizvodov, je še vedno zaprto, dobavitelji pločevine večinoma zahtevajo visoke avanse in uveljavljajo ostre plačilne pogoje, delovna sredstva imajo še vedno v najemu, finančna situacija je, tako kot drugje, težka, razmerje med proizvodnimi delavci in režijo je neustrezno, a so v Tosinu kljub temu optimisti, saj pričakujejo, ker imajo več želez v ognju, da se bodo stvari vendarle zasukale na bolje.

V začetku junija je prišlo tudi do spremembe v vodstvu družbe, saj je dosedanega v.d. direktorja Marjana Gostinčarja, ki mu je potekel mandat, zamenjal Boris Jakša, dosedanji tehnični pomočnik v Tosinu. Na mesto v.d. direktorja ga je imenovala skupščina družbe na seji 6. junija, za čas do imenovanja direktorja Tosina, ki bo izvedeno na podlagi razpisnega postopka. Na isti seji je skupščina sprejela tudi statut Tosina, ki vsebuje akt o ustanovitvi družbe.

»Z reševanjem zgoraj omenjenih problemov in s prenosom delovnih in transportnih sredstev na Tosin, bi se lažje posvetili drugim nalogam, kot so raziskave tržišča, posodobitev proizvodnega programa, razvoj novih betonarn, zmanjševanje režijskih delavcev in podobno«, je dejal Boris Jakša in dodal, da je razvoj nove betonarne v zaključni fazi, v Tosinu pa si želijo, da bi bila ta razvojna naloga realizirana v Gradisu.

V tem času delajo največ za tujino in sicer za Rusijo, Avstrijo in Nemčijo. V Rusijo so pred kratkim odpremili drugo betonarno SB-35 in tudi vse rezervne dele vezane na pogodbo z Emona inženiringom. S podjetjem Maurer so 23. junija obnovili licenčno pogodbo iz leta 1971, po



Boris Jakša, v.d. direktorja družbe TOSIN.

kateri je Gradis pooblaščen za proizvodnjo mostnih dilatacij tipa D 80-B, dogovorili pa so se tudi za proizvodnjo zahtevnejšega tipa mostne dilatacije D 160-B, vendar slednje samo za potrebe Gradisa. Za ostale Mavrerjeve tipe dilatacij, kot sta D 240-B in D 320-B, pa bodo v Tosinu izdelovali samo določene elemente. Za uvajanje v redno proizvodnjo dilatacije D 160-B, so se z Mavrerjem dogovorili, da se bo skupina Tosinovih delavcev, šolala v njihovi tovarni.

V težkih gospodarskih razmerah in hudi domači konkurenci je Tosinu uspelo pridobiti novo naročilo avstrijske firme Klemm & Dämm za izdelavo šest kom-

Jama pri Slaviji je spet mariborska

Garaže že spomladi?

Zgodba o gradnji podzemnih garaž v Mariboru se vleče kot jara kača. Ne bi je ponavljali, saj jo znamo že vsi na pamet. Za osvežitev naj samo zapišemo, da se v jami že lep čas ni delalo, vso stvar pa je v svoje roke vzelo sodišče. In sedaj se je razpletlo.

Predstavniki Progres, Sklada stavbnih zemljišč in občine Maribor so podpisali dogovor o uskladitvi interesov. Progres je za 6,5 milijonov nemških mark predal jamo občini, se »odpovedal vsem nadaljnjim zahtevkom iz kakršnegakoli naslova ter občini Maribor predal objekt in celotno dokumentacijo.«

Maribor je imel dve možnosti, vstrajati na sodišču, ali se dogovoriti s Progresom. Občinski možje trdijo, da so izbrali najboljšo pot, saj bi se postopek na sodišču lahko vlekel kar nekaj let.

Po napovedi predsednika mariborskega izvršnega sveta Antona Rousa bo Maribor gradil garaže sam. Pričakuje, da bodo prvi uporabniki garaž parkirali svoje jeklene konjičke že spomladi 1993. Bomo videli.

Že kar preveč obljub in zagotovil je bilo, da bi lahko temu verjeli. Za gradnjo je potreben le denar in gradisovci bodo z delom nadaljevali takoj.

F. Štromajer

biniranih silosov za cement in stiropor. Pogovori že tečejo o dodatnem naročilu kombiniranih silosov, kar je dobro znamenje o možnosti kontinuirane proizvodnje tega izdelka, istočasno pa govori o kvaliteti opravljenega dela, s katero je zadovoljen tudi avstrijski naročnik.

V Tosinu so imeli pogovore tudi z firmo CS-Cargo System iz Frankfurta, za katero naj bi izdelovali avtomobilske kontejnerje. Ponudba je v fazi preučevanja in v kolikor bo cena ustrezna, bo prišlo do podpisa pogodbe.

Za uresničitve teh in še nekaterih drugih projektov, ki jih pri-

pravljajo, bo nujna posodobitev proizvodne opreme. Tako so v Železarni Ravne že naročili orodje za izdelovanje najrazličnejših profilov, vendar jim uresničitve te naložbe onemogoča slabo finančno stanje. Zato bodo prisiljeni iskati dodatna finančna sredstva, to je dodaten svež kapital. Za dokapitalizacijo bo treba poiskati resnično zainteresirane in finančno zmogljive nove družabnike.

»Nalog je veliko«, je poudaril v.d. direktorja, Boris Jakša: »V Tosinu pa želimo in upamo, da jih bomo večino uspešno speljali ter ohranili sloves in dobro ime Gradisa in seveda tudi Tosina.«

C. P.



Skupina delavcev, ki je delala, tudi ob sobotah in nedeljah, na izdelavi kombiniranih silosov za cement in stiropor za firmo Klemm & Dämm.



HE Vrhuvo smo zaradi pomanjkanja denarja gradili dve leti več, kot je bilo prvotno in po pogodbi predvideno.

Konec leta poizkusno obratovanje

Zagon del na HE Vrhuvo

Skoraj dvoletna popolna ustavitev gradbenih del na gradbišču HE Vrhuvo je bila prekinjena ta mesec, ko je investitor uspel zagotoviti toliko sredstev, da bodo delavci Gradisa z delom nadaljevali in storili vse potrebno za poizkusno obratovanje, ki je predvideno za konec letošnjega leta.

Očitno je prevladala zavest, da je treba na nek način zbrati še manjkajoči denar in HE Vrhuvo, v katero je bilo dosedaj vloženih čez 120 milijonov DEM, tudi dokončati, vsaj toliko, da bi bili dani minimalni pogoji za poizkusno obratovanje.

Poudariti je treba, da je bilo dosedaj opravljenih že 91 odstotkov del na glavnem proizvodnem objektu in 84 odstotkov del na bazenu, tudi strojna oprema je več ali manj že montirana. Dela, ki jih bo treba opraviti v

sedanji fazi, ne bodo zahtevala večjega števila delavcev, saj bo šlo v pretežni meri za zemeljska dela. Za preusmeritev Save bo treba opraviti okrog 180.000 kubikov izkopa na gorvodnem in dolvodnem čepu, 50.000 kubikov izkopa sipine in 5.000 kubikov skalometa za oblaganje brežin Save.

Preusmeritev Save se bo začela z odpiranjem spodnjega čepa, septembra pa tudi z odpiranjem zgornjega čepa. Do takrat bo treba urediti, oziroma s skalami obložiti še 800 metrov desnega brega in 1.800 metrov levega brega za hidroelektrarno in sicer do kote polnjenja bazena za poizkusno obratovanje. V tem času bo na gradbišču delalo do 30 gradbenih delavcev in 25 strojnikov iz SPO, ki bodo upravljali z dvema buldožerjema, štirimi bagri in osemnajstimi tovornjaki in demperji.

Če se gradnja HE Vrhuvo ne bi ves čas otepala s kroničnim pomanjkanjem denarja, bi bila končana že v začetku leta 1991. Pogodbeni rok je bil 36 mesecev, gradnja pa se je pričela januarja leta 1988.

Gradnja je bila razdeljena v pet organizacijsko tehnoloških celot, in sicer: glavni proizvodni objekt, bazen, zaščita Radeč, ostala vzporedna gradnja in ekološka sanacija Save. Glavni proizvodni objekt sestavljajo strojna s tremi agregati (vsak ima

moč 11,3 MW), pretočni objekt, ki ga sestavlja pet prelivnih polj ter levoobrežna in desnoobrežna platojna objekta.

Bazen bo nastal za objektom hidroelektrarne, kjer se bo gladina Save dvignila za deset metrov in se bo pri maksimalni polnosti bazena nivo dvignil do Hrastnika. Dela v bazenu zajemajo ureditev deponij izkopane materiala, levoobrežni gorvodni preusmerjevalni nasip z debelostensko diafragmo, desnoobrežni dolvodni nasip s tanko stensko diafragmo in drenažo, oblogo oziroma ureditev brežin, predstavitev Burkeljčevega grabna in izvedbo in prestavitev cest na nasipih.

Zaradi zaježitve Save in dviga vodne gladine je nujno potrebna ureditev in zaščita področja Radeč. Regulirati bo treba korito Sopote, zgraditi nov most na trg v Radečah, zgraditi novo kanalizacijsko omrežje in drenažni sistem, zgraditi novo črpališče za vodo, izvršiti nasipavanja ob novem koritu Sopote in Save, opraviti tesnitev doline Sopote ter urediti magistralno in regionalno cesto.

Ostala vzporedna gradnja zajema izdelavo eno ali dveh pro-

dornih jam, sanacijo mostov in opornih zidov v Zidanem mostu in dvig ceste na desnem bregu reke Save.

Ekološka sanacija Save zahteva za en razred čistejšo vodo v Savi, vendar ti projekti niso neposredno vezani na gradnjo HE Vrhuvo, temveč na ekološko sanacijo industrije med Ljubljano in Vrhovim.

Za HE Vrhuvo je bilo treba opraviti čez milijon kubikov zemeljskih del ter vgraditi 6.500 ton armature in 75.000 ton betona. Na glavnem objektu je treba opraviti še nekatera gradbeno obrtniška dela v strojnici, izdelati grbe na prelivnih poljih, odstraniti oba čepa, dokončati ribjo stezo in drstišče, urediti okolico in še nekaj drugih manjših del, v bazenu pa je nekaj več dela.

Urediti je treba levoobrežni in desnoobrežni nasip z drenažo in diafragmo, prestaviti Burkeljčev graben, opraviti celotno dolvodno zavarovanje, urediti dve deponiji materiala, opraviti izkop sipine, urediti in prestaviti še nekatere ceste, urediti brežine dolvodno izven območja gradbene jame in opraviti humuziranje in zatraitve.

C. P.

Nov objekt v Zgornji Kungoti

Avtosalon Šerbinek

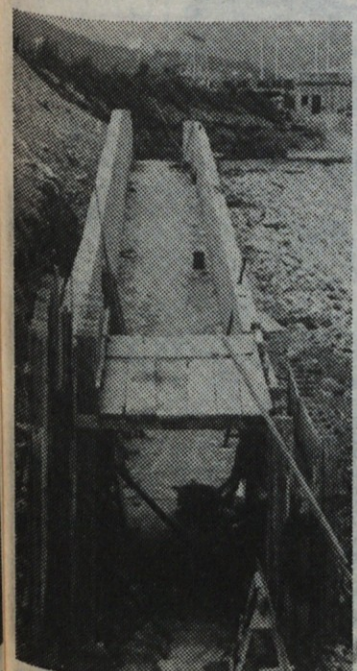


V Zgornji Kungoti, nedaleč od Maribora, so delavci mariborskega Gradisa zgradili poslovno stanovanjski objekt za zakonca Šerbinek.

Znana sta predvsem po avtoodpadu v katerem je moč dobiti rabljen ali nov rezervni del za svojega jeklenega konjička. Objekt bo obsegal 445 kvadratnih metrov servisnih površin, 934 kvadratnih metrov avtosalona ter 438 kvadratnih metrov stanovanjskih površin.

Objekt stoji tik ob cesti Maribor - mejni prehod Jurij, z gradnjo pa naj bi zaključili zadnje dni avgusta.

F. Š.



Urediti je treba tudi še ribjo stezo in drstišče.



Dom v Impoljci bo lahko sprejel 276 upokojencev in oskrbovancev.

Dom upokojencev in oskrbovancev Impoljca pri Sevnici

Novo, sodobno, lepo

Na odseku ceste od Vrhovega proti Krškem, ob desni strani ceste in nedaleč od odcepa za Sevnico, stoji nekoliko skrit očem Dom upokojencev in oskrbovancev Impoljca, v katerem je na jesen življenja našlo verjetno svoje zadnje zavetje nekaj več kot 250 upokojencev in duševno prizadetih oskrbovancev.

Vodstvo doma je leta 1989 začelo uresničevati investicijo, ki bo omogočala upokojencem in oskrbovancem višji standard nastanitve, bivanja in zdravljenja, hkrati pa bo osebju omogočala neprimerno boljše delovne pogoje. Leta 1990 je bila zgrajena prva faza, lani druga, letos pa gradijo tretjo, zaključno fazo. Pred pričetkom gradnje vsake izmed faz je bilo treba predhodno porušiti enega od starih poslopij.

Dom upokojencev in oskrbovancev je namenjen starostnim upokojencem, predvisem pa duševno prizadetim mlajšim oskrbovancem. Z novogradnjami, ki so v treh letih nastajale po fazah, so delavci GP Celje funkcionalno zaključili in povezali obstoječi atrij v obliki črke U z obstoječim dvorcem.

Dom ima pritličje in dve nadstropji, zgradbe pa so prostorsko zgrajene v obliki črke U. Dolžina zunanjsega, daljšega trakta je 75 metrov, širina 17 metrov, višina do slemena pa je največ 15 metrov. V vsaki etaži je šest stanovanjskih enot, po dve enoti pa imata od 21 do 24 oskrbovancev. Dostopi v dom so trije iz atrija. Vhod v vsak trakt je lociran v sredini trakta, tako da tvorijo dohodne poti v atriju enakokraki križ. Iz pritličja se pride v nadstropja po dvorampnem stopnišču v katerem je tudi bolniško dvigalo.

V pritličju so v vseh treh krakih zgrajene arkade, ki tvorijo

funkcionalno vez med atrijem in terapevtskimi prostori v pritličju doma. Pritličje je v celoti namenjeno terapijam v telovadnici, trim kabinetu, prostorih za suhe in mokre masaže ter zaposlitvenim dejavnostim oskrbovancev, saj imajo delavnico za lesene izdelke, za pletenje košev, delavnico za kovinske izdelke, šivalnico z likalnim prostorom ter dve učilnici za posebno prizadete oskrbovance.

Poleg zgoraj omenjenega so v pritličju tudi bivalni prostori, prostori za zdravnika, zobozdravnika in laboratoriji, moški in ženski frizer, soba za socialno delavko, čajnica, sanitarije, razna priročna skladišča za delavnice in še nekateri skupni prostori.

V obeh nadstropjih so eno do šestposteljne sobe, kopalnice, sanitarije, delilnica hrane za nepokretne oskrbovance, prostor za vozičke, za čistila, prostori za negovalke, bivalni prostori, prostori za glavno in dežurne sestre in še nekaj drugih prostorov.

Skupna površina doma znaša brez balkonov 6.545 kvadratnih metrov, z balkoni in loggiami pa nekaj manj kot sedem tisoč kvadratnih metrov. V domu je prostora za 276 oskrbovancev in sicer, 50 prostorov za ležeče starostnike, 60 postelj za pokretne starostnike in mlajše, težje duševno prizadete osebe, ki morajo biti stalno pod nadzorom in 166 postelj za mlajše, lažje prizadete oskrbovance.

C. P.

Mariborski Biro za projektiranje

Večjih projektantskih del ni

Še sreča, da ima Biro za projektiranje Maribor v tem sušnem obdobju skoraj polovico projektantov na delu v Nemčiji, saj doma za vse ne bi bilo dovolj dela. Druga »sreča« pa je v tem, da se ti projektanti v tujini tudi strokovno usposablajo in bodo svoje znanje lahko s pridom koristili po povratku domov.

V zadnjem času v mariborskem biroju resno razmišljajo, pa tudi že delajo na tem, da bi skupaj z avstrijsko firmo sodelovali pri delih na Madžarskem in Češko-Slovaškem.

Doma pa nestrpno čakajo na izid natečaja za Koroški most. Sami so pripravili štiri projektne varijante, pet pa so jih načrtovali skupaj z Metalno. Rezultati bodo znani kmalu, potem pa jih, seveda, če bodo izbrani, čaka ogromno dela.

Zdajšnji razpis je bil samo za arhitektonsko rešitev, izvedbenih jih pa še čaka. Most naj bi pričeli graditi spomladi 1993, seveda, če se bo našel denar.

Inženir Vukašin Ačanski je optimist. Upa na najboljše, v močni tehnični operativi pa vidi tudi bodočnost mariborskega biroja. Tehnično so dovolj močno opremljeni, strokovnost pa so potrdili že z več objekti, ki danes stojijo na domačih in tujih tleh.

Franjo Štromajer

V Mariboru še letos 48 novih stanovanj

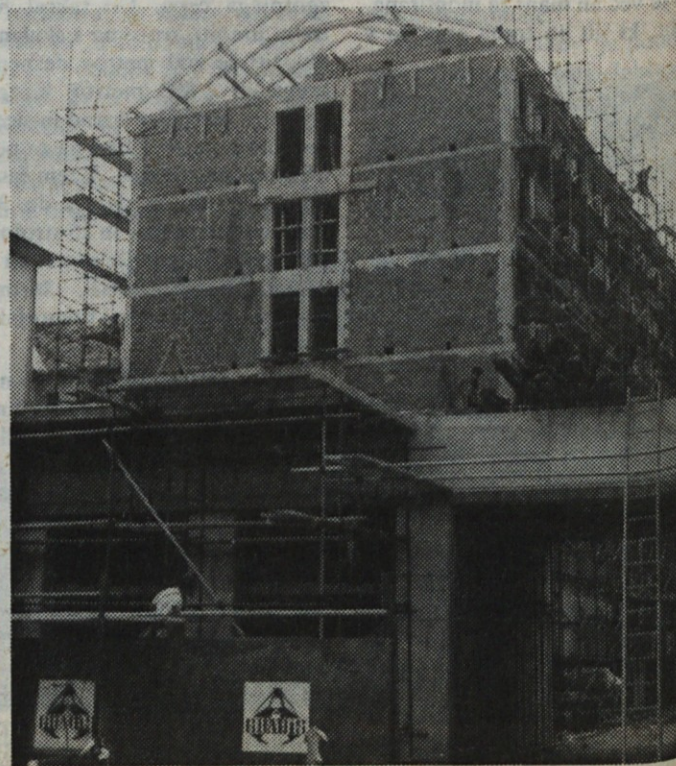
Vselitev že letos

Gradis Gradbeno podjetje Maribor gradi v mestu ob Dravi stanovanjski blok, v katerem bo 48 stanovanj od eno do trisobnih.

Objekt je grajen klasično z monolitno ploščo in opečnimi stenami. Z deli so pričeli 15. februarja letos, konec novembra pa že načrtujejo vselitev. Vrednost gradbeno-obrtniških del znaša 140 milijonov tolarjev, v to ceno pa niso vračunane podražitve. Streha bo dvokapnica prekrita z bakrom.

Gradnja je bila predvidena kot plomba, zato je bilo potrebno sanirati oba sosednja objekta.

F. Š.



GP Celje gradi v Pivovarni Laško

Stara varilnica prenovljena v pivnico in galerijo

Že skoraj deset let ima GP Celje sektor v Pivovarni Laško, ki je v tem času izredno močno investirala v posodobitev proizvodnje in tehnoloških postopkov pri izdelavi piva. Poleg številnih večjih in manjših novogradenj so naši delavci opravili celo vrsto sanacijskih, obnovitvenih in adaptacijskih del ter manjših gradbenih del, ki so povovarni omogočili postavitve novih tehnologij v najkrajšem času.

Naj omenimo samo klet s fermentorji, povečavo varilnih, vrelnozorilnih in polnilnih kapacitet, ta mesec pa je bila dokončana tudi prenova stare varilnice v muzej s pivnico. Pomembno je omeniti, da je GP Celje v tem času obnovilo tudi Grad Tabor nad Laškim, investitor tega dela pa je bila prav tako Pivovarna Laško.

Vsa potrebna gradbena dela za postavitev nove polnilne linije so v najkrajšem času opravili delavci GP Celje.

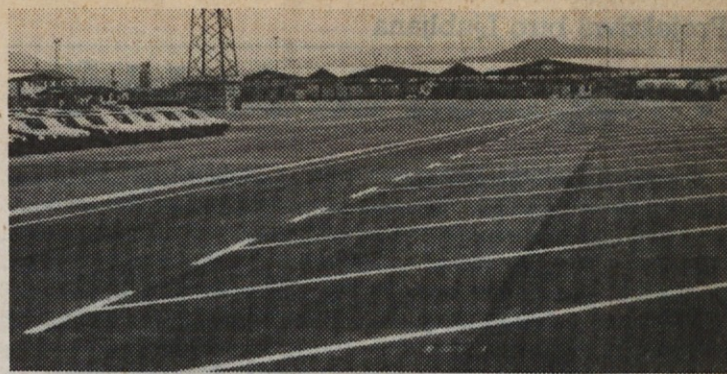
Zadnje večje delo, ki so ga junija v Pivovarni Laško uspešno končali naši delavci, je bila predelava stare varilnice v muzej in manjšo pivnico za potrebe pivovarne. Prostor v katerem je bila dobro ohranjena stara, veli-

ka bakrena posoda za kuhanje piva iz leta 1938, ki so jo hranili kot simbol tradicije, so preuredili v dva manjša prostora. V zgornjem delu je galerija, kamor so postavili razstavo Zgodovina pivovarstva v Laškem, pod galerijo pa je urejena pivnica. Načrte je naredil arhitekt Andrej Kemr, likovne in oblikovalske rešitve pa je prispeval mag. Tomaž Kržišnik.

Pivovarna Laško ima pripravljene programe še za nekatere nove naložbe, kar pomeni, da še nekaj časa ne bo zmanjkalo dela za delavce GP Celje.

Več bomo o sektorju v Pivovarni Laško pisali v naslednji številki.

C. P.



Podaljšek kontejnerskega terminala v Luki Koper je bil pravočasno in v roku zgrajen.

Marina v Izoli in objekti v Luki Koper

Gradimo na Obali

Za delavce GP Gradis Koper je letos na Obali kar dovolj dela. Skupaj z domačim Stavbenikom gradijo marino v Izoli, v Luki Koper so ta mesec končali podaljšek kontejnerskega terminala, za istega investitorja pa nadaljujejo gradnjo nadstreška za les.

V Luki imajo pripravljene projekte tudi za drugo polovico leta in tudi te bo opravil Gradis.

C. P.



Nadstrešnica za les stoji na mestu nekdanjega nepokritega platoja za skladiščenje lesa ob lesni obali. Njene tlorisne dimenzije so 140 x 60 metrov, višina do slemena pa je 11 metrov. Temelji so pasovni s čašami za pritrditev in sidranje stebrov jeklene konstrukcije. Tlak pod nadstrešnico bo asfaltiran, kanalizacija pa bo samo meteorna.



Odkar je investitor gradnje izolske marine, Marinvest, dobil gradbeno dovoljenje za ureditev obale in mogočnega valobrana, so dela spet v polnem zamahu. Če ne bi bilo daljše ustavitve del zaradi dovoljenj in zaradi pritiska zelenih, ki nasprotujejo gradnji marine v Izoli, bi bila le-ta že zgrajena, tako pa bo končana šele do naslednje sezone. Marinvest trenutno še čaka na dovoljenje za gradnjo objektov, kot so recepcija, sanitarije, trgovina in še marsikaj drugega, kar sodi v infrastrukturo vsake marine.

Končan video projekt premostitveni objekti

Video dokumentacija

V okviru programa propagandne dejavnosti je bil pred kratkim končan izredno pomemben video projekt – premostitveni objekti. Na kaseti so predstavljeni vsi sistemi in načini gradenj, ki jih izvajajo Gradisova podjetja, poleg tega pa je izdelana tudi animacija oz. računalniška grafika industrijskega načina gradnje premostitvenih objektov.

Žal je večina gradiva, ki smo ga snemali zadnjih pet let, ostalo v dokumentaciji, ker sredstev za več kot 5 minutno kaseto ni bilo. Kljub vsemu ali pa morda prav zato, je video izredno dinamičen.

V projekt ni bilo mogoče vključiti letalskih posnetkov, ki bi podaljšali video kar za nekaj minut. Morda jih bomo lahko vključili v naslednji projekt – splošno video kaseto o Gradisu, ki že nekaj časa čaka na odobritev, le-ta pa je seveda povezana s sredstvi. Kako je trenutno z njimi pa je verjetno vsem znano.

Kakorkoli že, okvirni scenarij je že nekaj časa izdelan, bil je tudi že potrjen, le zelene luči za snemanje in končno obdelavo še ni dobil. Ob tem je škoda edino ta, da pomembne gradbene faze pri objektih, ki smo jih vključili v ta video projekt, ne bodo posnete.

Tudi zbiranje gradiva za referenčni katalog se nadaljuje, tako da ga bomo izdelali še v letošnjem letu, seveda v kolikor bodo to dopuščala finančna sredstva.

M. Krnc

Projektivni biro Ljubljana

Vstopnica za ruski trg

Lansko leto so v ljubljanskem Biroju za projektiranje pripravljali obsežno ponudbo za gradnjo stanovanjskega naselja v ruskem Voronežu na reki Don, kjer naj bi za investitorja, Kombinat za proizvodnjo sintetičnega kavčuka, zgradili nekaj manj kot tisoč stanovanj. Projekte so oddali oktobra lani, sedaj pa že vedo, da je njihov projekt izbran in da bodo v Biroju za projektiranje Ljubljana glavni projektanti.

Projekt stanovanjskega naselja je v celoti pridobilo ljubljansko mednarodno podjetje Ponti, ki je za izvajalca graditve izbralo trboveljski Rudis. V ta projekt, ki bo končan čez pet let, bodo poleg Gradisovega projektivnega biroja vključena tudi druga podjetja, od gradbene operative in proizvajalcev gradbenega materiala do izdelovalcev opreme. Na projektu v Voronežu bo ves čas delalo od 400 do 500 slovenskih delavcev vseh gradbenih profilov.

Za celoten posel je bil razpisan mednarodni tečaj. Za gradbeni del so se potegovali tudi Finci, Turki in Italijani. Eden od pomembnih elementov za pridobitev posla je bila tudi možnost oziroma kar zahteva po barterškem poslu s sintetičnim kavčukom, pri katerem bo investitor plačeval naložbo z dobavami sintetičnega kavčuka za tretjega kupca. Vsa stvar pa ne bo tako enostavna.

Gre za tako imenovani counter purchase ananzma (dobava s protidobavami). Najprej se torej izvrši dobava kavčuka, potem pa protidobava projekta. Rusko podjetje bo lahko kavčuk dobavljalo precej enakomerno, gradbena dela pa bodo zaradi cikličnega gibanja gradbene sezone potekala nenenakomerno. Podjetje Ponti je zato moralo vključiti v celotni projekt štiri skupine bank iz različnih zahodnih držav, saj bodo prodajali kavčuk za trdo valuto.

Nekaj več o samem projektu je povedal direktor biroja **Drago Dolenc**: »Gre za projekt, ki bo za nekaj let kar precej zaposlil naše zmogljivosti. Projektirati bomo začeli avgusta letos, zadnji projekti pa bodo končani marca 1996. Vrednost projektiranja je ovrednotena na nekaj več kot milijon dolarjev.

Po projektu bo zgrajenih 982 stanovanj, pri nas pa bomo pripravili tudi projekte za zunanjo ureditev. Gradnja bo potekala v

dveh fazah, ki bosta razdeljeni na dve etapi. V vsaki prvi etapi bo zgrajenih 250, v drugi pa 241 sodobnih stanovanj. Skupna stanovanjska površina naselja v Voronežu bo znašala 110.740 kvadratnih metrov.«

Prav gotovo je, da je ta posel naša vstopnica na ruski trg, kjer se ponujajo še druge poslovne možnosti. Projektivni biro Ljubljana je svoje izkoristil.

C. P.

Zaradi pomanjkanja denarja je pričetek gradnje preložen

Kdaj cesta Šentilj-Pesnica?

Na okrogli mizi o cesti Šentilj - Pesnica v Rošnji, je pomočnik ministra za promet in zveze napovedal pričetek del, denar pa naj bi pridobili s posojilom v višini 108 milijonov mark. Za pričetek del naj bi namenili letos iz te vsote 28 milijonov mark.

V maju naj bi se že pričela pripravljala dela, pa iz tega ni bilo nič, ker še ni izdano gradbeno dovoljenje.

Milan Brečko: »Za odsek smo v vladi namenili 60 milijonov mark, in iz te vsote naj bi poplačali tudi spremembo namembnosti zemljišč. Prejšnja vlada je sprejela tak sklep, nova pa bi morala za posojilo dobiti soglasje parlamenta. Sedanja vlada je sprejela sklep, da se ne bo zadolževala v tujini. Tako iz tega ni nič.

Denarja za ceste je še vedno samo toliko kolikor ga je bilo v januarju, zato je republiška uprava za ceste Slovenije posredovala cestnim podjetjem sklep, da ustavljajo dela na največjih nadgradnjah, rekonstrukcijah in obnovah cest. Tako smo sedaj spet na začetku. Optimisti so postali pesimisti in ni ga človeka, ki bi si upal napovedati pričetek te prepotrebne gradnje.«

Franjo Štromajer

Po več kot dvoletni prekinitvi del

Nadaljevanje gradnje TPC Dravograd

Kot vse kaže so v naši družbi z omejeno odgovornostjo Gradbeništvo, ki je nastala po likvidaciji Gradbenega podjetja Ravne, rešili enega največjih problemov - slabo zasedenost z deli. Po več kot dvoletni ustavitvi del, do katere je prišlo zaradi pomanjkanja denarja in zamenjave investitorja, so ta mesec nadaljevali z delom na trgovsko-poslovnem centru v Dravogradu. Vrednost pogodbe znaša 120 milijonov tolarjev.

Nosilec posla je Gradbeno podjetje Grosuplje (GPG), ki je operativno izvedbo prepustilo svojemu podjetju Evgrad iz Vrhnike, le-to pa je izvajanje del odstopilo Gradbeništvu d.o.o.,

saj je znano, da je izkop gradbene jame in izdelavo temeljev z nosilnimi kletnimi stebri, že pred leti opravilo Gradisovo GP Ravne na Koroškem, ves ta čas pa okrog gradbišča stoji Gradisova ograja in na gradbišču tudi Gradisov žerjav.

Če naši Ravenčani dobijo v izvajanje še dva objekta na slovenjegrajski obvoznici, potem bi bila rešena njihova angažiranost za letošnje leto in prve mesece prihodnjega leta, saj imajo zaposlenih le 120 delavcev, ki delajo v petih profitnih centrih, in sicer PC Baza Log, PC Mežiška dolina, PC Slovenj Gradec, Dravograd in Radlje ob Dravi, PC Maribor in PC Celje.

C. P.



Gradisovci z Raven so vendarle nadaljevali z pred leti začeto gradnjo trgovsko-poslovnega središča v Dravogradu. S tem so si zagotovili dobro angažiranost v letošnjem letu.



Prototip finišerja G 7 je kupilo podjetje Cestograd iz Vinkovcev.

V mariborski Strojgradnji razvojniki ne mirujejo

Novi finišer G7

Pravilno zasnovan proizvodni program vsakega podjetja zahteva poleg dopolnjevanja obstoječega programa tudi razvoj novih izdelkov, ki jih tržišče potrebuje. Tako so v mariborski Strojgradnji dopolnili svoj proizvodni program asfaltnih finišerjev z novim izdelkom, goseničnim finišerjem G 7, ki so ga razvijali lansko leto, prototip pa je bil maja letos poslan kupcu Cestograd v Vinkovce.

Gre za izboljšan in z gosenicami opremljen že znani asfaltni finišer K 6, ki so mu dodali močnejši Deutzov motor in uvoženo hidravliko. Glede na želje kupca se na osnovni model lahko namestijo gosenice ali kolesa (v tem primeru bo njegova oznaka K 7), naročnik pa lahko izbira med dvema izvedbama hidravličnih desk, in sicer desko 2,5 – 4,7 metra s podaljški do 6,1 metra in desko 3,2 – 6,1 metra s podaljški do 7,5 metra. To pomeni, da lahko polaga asfalt za cestišča široka od 2,5 – 7,5 metra. Vgrajevalna debelina je lahko do 30 cm, kapaciteta vgradnje pa 400 ton v eni uri.

Posebne značilnosti finišerja G 7 so:

- hidrostatičen pogon vožnje,
- hidrostatičen pogon transporterja in polža s pomočjo load-sensing črpalke in proporcionalnega ventila,
- hidravlična raztegljiva deska z nabijačem in nastavljivim hodom vertikalno delujočih vibratorjev,
- nivelacija s progresivno avtomatikò,
- gretje deske,
- možnost vgradnje gosenic ali koles.

Vsi obratovalni in kontrolni elementi so združeni v premikačem krmilnem pultu. S po-

močjo ergonomsko oblikovanega prostora za voznika je omogočeno enostavno upravljanje s finišerjem. Specialni volanski mehanizem in dva hidravlična manipulatorja omogočata dosledno držanje smeri vožnje.

Hidravlična deska z brezstopenjsko regulacijo in podaljški omogoča prilagajanje ustreznih širini polaganja asfalta. Brezstopenjska regulacija širine se doseže z izvlačanjem deske na levi in/ali na desni strani s pomočjo hidravličnih cilindrov.

S pomočjo posamezno vodnih goseničnih verig z različnimi tekalnimi hitrostmi je omogočena optimalna ravnost, profilna točnost in enakomerna površinska struktura polaganja.

Širina zaprtega silosa je 2,5 metra, odprtega pa 3,25 metra. Njegova kapaciteta je največ 16 ton asfalta.

Tehnični podatki finišerja G 7 so:

- motor je vodno hlajeni 6-cilindrski Deutz, moči 88 kW (na željo kupca lahko vgradijo tudi nekaj cenejši motor reškega Torpeda, ki je narejen po licenci Deutz),
- vozni pogon je izdelan za vsako gosenico posebej,
- hidravlika je v celoti uvožena,
- delovna hitrost je 0 – 16,5 metra v minuti (0,99 km/h),

Novice iz »totega konca«

Mariboru se obeta še ena velika gradnja. **Prihodnje leto naj bi pričeli sanirati stari glavni most in graditi podhod pod Glavnim trgom.** Stari most v Mariboru je bil izgrajen pred osemdesetimi leti, predlani pa so temeljito obnovili desni kamniti opornik. Na vrsti je sedaj še levi, obnova pa je povezana z izgradnjo podhoda in podzemnih garaž na Glavnem trgu. V načrtu so sedaj še ene garaže, čeprav še tiste slovite pri Slaviji nismo dokončali. Žal še ni znana vsota, ki bi bila danes potrebna za gradnjo podhoda in popravilo mostu, vrednost lani marca je znašala 32 milijonov takratnih dinarjev.

Prejšnji četrtek se je iztekel javni natečaj za **konstruktorsko-arhitektonsko rešitev projekta Koroškega mostu v Mariboru.** Most naj bi, po možnosti, pričeli graditi prihodnje leto. Razpisnika natečaja sta občina Maribor in v imenu države Republiška uprava za ceste Slovenije, zraven pa bo tudi Društvo arhitektov Maribor. Komisija bo morala pregledati veliko več natečajnih rešitev kot so jih ob razpisu pričakovali.

Gradisovo gradbišče Cimoso v Zagrebu stoji že od lanskega oktobra. Takratne vojaške razmere namreč niso dopuščale nadaljevanje gradnje. Z deli bi lahko spomladi nadaljevali, pa se je pojavil drug problem. Spremenile so se finančne okoliščine na Hrvaškem, pojavilo pa se je tudi vojno pridobitništvo. Posamezne firme so gradbeni material pokupile, sedaj ga pa preprodajajo po trikrat višji ceni. Predstavniki GP Maribor se z investitorjem dogovarjajo, vendar dogovora ne pričakujejo pred jesenjo.

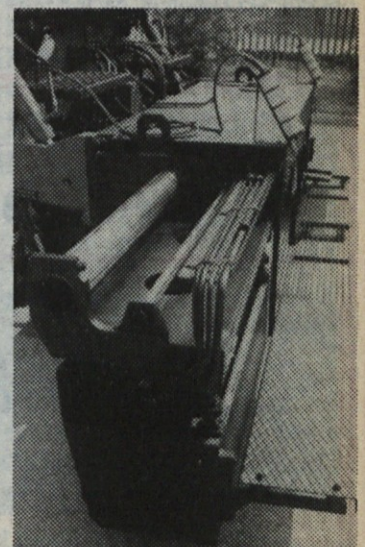
V Mariboru so se konec maja svojci in prijatelji poslovili od **prezgodaj umrlega uglednega arhitekta in profesorja Boruta Pečenka.** Bil je velik arhitekt, humanist in vizionar. Njegovo ime je bilo tesno povezano z Mariborom, pa tudi Slovenijo, in nenazadnje tudi z Gradisom. Eno izmed njegovih, po mnenju mnogih, najlepših del v novejšem času, je vsekakor nova avtobusna postaja v Mariboru. Njegovo ime je postalo sinonim sveže ustvarjalnosti predvsem za mlajše arhitekte.

Štrof

- transportna hitrost vožnje je 55,8 metra v minuti (3,35 km/h),
- hidravlična deska se razteza od 2,4 do 7,5 metra,
- vertikalno delujoči nabijači so montirani na osnovnem, izvlačilnem delu in na podaljških. Hod nabijačev je nastavljiv na 4 ali 8 mm,
- vibrator z vertikalno usmerjenimi vibracijami,
- gretje deske do 16 kW je enakomerno porazdeljeno po drsnih površinah hidravlične deske,
- teža stroja s 4,7 metra raztegljivo desko je 16 ton, s 6,1 meter raztegljivo desko pa 16,7 tone.

V Strojgradnji upajo, da bo novi finišer G 7 na tržišču še bolj iskan in uspešen, kot so bili dosedanji modeli, in da ga bodo, glede na njegovo kvaliteto, tudi izvažali.

C. P.



Raztegljiva hidravlična deska z nabijačem in vertikalno delujočim vibratorjem.



Nova lakirnica iz programa CLIO bo dolga 180, široka pa 42 metrov. Delavci GP Ljubljana jo gradijo v štirih fazah, začetek obratovanja linij za lakiranje pa je predviden za konec leta.

Gradnja mora biti končana letos

Lakirnica za REVOZ

Investitor REVOZ, nekdanji IMV, mora za realizacijo načrtovane letne proizvodnje 120.000 vozil R 5 in CLIO, to je 450 vozil na dan, zgraditi novo lakirnico. Postavili jo bodo delavci GP Ljubljana, ki so v Novem mestu stalno prisotni že več kot deset let.

Nova lakirnica bo namenjena izključno za nanos in sušenje premaznih sredstev na karoserije vozil. Predvidene so štiri tehnološke linije, in sicer linija predlakov, linija brušenja napak na predlakih, linija pokrivanja laka in linija za popravila. Linije predobdelave, kataforeze, tesnenja in reparaturna linija bodo obstoječe in so nameščene v sedanjih objektih.

Izkop, 30.000 kubikov, je opravil SPO, potem pa je Geološki zavod uvrtil 95 Benotto pi-

lotov, v globino od 4 do največ 20 metrov. Piloti so medseboj povezani s temeljnimi gredami. Na pilotih so čaše za montažo jeklene konstrukcije, ki jo je izdelal Trimo, montira pa jo mariborska Metalna.

Objekt, ki ga gradijo v štirih fazah, bo dolg 180 in širok 42 metrov, kar pomeni, da bo njegova površina 9600 kvadratnih metrov. Dosedaj so položili že 1700 metrov temeljnih gred in vgradili nekaj več kot 1000 kubikov betona. Glede na obseg

Gradisovci so prvič preizkusili transportno malto

Bencinski servis Hlade

Bencinski servis Hlade stoji ob poti med Mariborom, Zgornjo Kungoto in mejnim prehodom Jurij, kjer so delavci mariborskega Gradisa postavili ličen in sodoben bencinski servis.

V njem bo, poleg vseh vrst goriv, moč dobiti tudi droben avtomobilski material ter se okrepčati v bifeju. Lastnik bodočega



bencinskega servisa si lahko obeta velik obisk, saj daleč naokrog, vse do Maribora, ni nobene črpalke.

Zanimivo je, da so na tem objektu gradisovci prvič preizkusili transportno malto, ki so jo pričeli proizvajati v svojih betonskih obratih.

Franjo Štromajer

gradnje bo treba vgraditi še 3000 kubikov betona, ki ga bodo v glavnem zmešali v lastni, Gradisovi betonarni, nekaj pa ga bodo, v špiči betonarskih del, dobili pri Pionirju.

Lakirnica bo delno dvoetažna z višino podpiranja 13, 9 in 4 metre. Plošče so armiranobetonске, debele 10 in 12 cm, nadvišane pred betoniranjem za 2 cm in sicer v sredini polja 10 x 10,5 metra, da bi betonske ploš-

če in jeklena konstrukcija delovali sovprežno. Polovica objekta je visoka 21, polovica pa 13 metrov.

Ker je rok za dokončanje gradnje kratek, lakirnica naj bi začela delati že konec letošnjega leta, dela na gradbišču več kot sto delavcev. Vodja projekta je Vinko Ivas, njegov pomočnik je Veljko Flis, obračunski tehnik je Ivan Peranec, delovodja pa sta Anton Bokan in Stjepan Nad.

Sodobnejši bencinski servis v Mariboru

Nared bo še letos

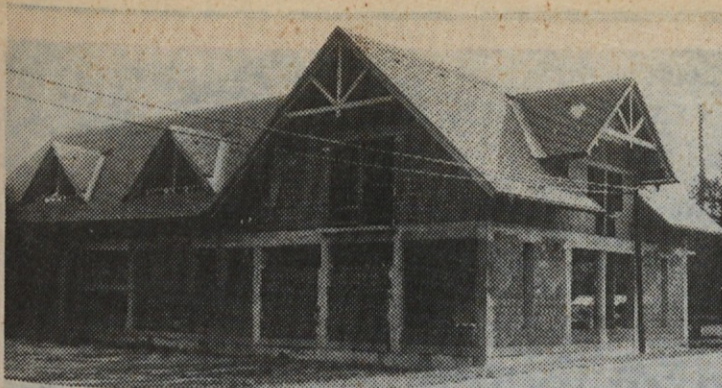
Nekako leto dni potem, ko so »neznani znanci« med lansko vojno v Sloveniji podtaknili eksploziv ob bencinski črpalci na Tržaški cesti v Mariboru, so gradisovci pričeli z obnovo le tega.

Treba ga je bilo skoraj v celoti porušiti, saj je seksplodija naredila svoje. V bistvu je ostal samo skelet in vprašanje je, če je imel projektant prav, da se je odločil za sanacijo starega objekta. Nekateri trdijo, da bi gradnja novega bila cenejša.

Kakorkoli že, v Mariboru kmalu ne bo več sledu divjanjanja bivše jugovojске. Črpalca bo nared še letos, bo lepša, sodobnejša in še avtopralica bo zraven.

F. Š.





Gradnjo manjšega marketa nedaleč znamenite Ptujске gore je bilo treba, zaradi pomanjkanja sredstev, popolnoma ustaviti.

GP Gradnje Ptuj – manj zaposlenih

Prevladujejo majhne gradnje

Ptuj z okolico, kjer več ali manj največ delajo naše Gradnje, je investicijsko zelo revno, tako da naložb skoraj ni, kadar se kakšno delo pojavi, pa je konkurenca izredno močna, saj se na licitacijah pojavljajo tudi podjetja iz drugih regij, med njimi tudi Gradisova.

1. inženirska brigada

Gradis pokrovitelj

»Ob razpustitvi 1. inženirske (gradbene) brigade, je le-ta postopno predajala vso mehanizacijo gradbenemu podjetju Gradis, ki je bilo ustanovljeno 4. oktobra 1945.

Mehanizacijo je predajala z ustreznimi dokumenti. Obsegala je mehanične delavnice imenovane Bissing, premične delavnice na tovornih avtomobilih, imela je zabijala za pilote na dizelsko gorivo, agregate za električni tok, tehnične instrumente, tovornjake, vozove, konje, stroje, orodje in različni material ter sredstva za gradbeno dejavnost. Vsa ta mehanizacija in oprema je Gradisu pomenila začetna osnovna sredstva, s katerimi je začel svojo dejavnost.«

Tako stoji zapisano na 109. strani knjige Gradili smo, ki sta jo napisala dr. Srečko Cerar in Gracijan Škrk, oba člana 1. inženirske brigade. Ker je Gradis pokrovitelj te brigade, je kot sponzor prispeval k izidu knjige, ki je pravzaprav monografija o Inženirski brigadi 7. korpusa. C. P.

Podobno je bilo tudi pri oddaji del za gradnjo in adaptacijo doma za upokojence na Ptuju. Licitiralo je več gradbenih podjetij, delo pa si bosta delila GP Gradnje in Gradbeno podjetje Ptuj (nekdanja ptujška Drava), ki je nosilec posla. Prav ta objekt je bil Ptujčanom še kako potreben, vrednost del znaša okrog 200 milijonov tolarjev, da bodo nekaj mirneje dočakali konec leta, saj bi v nasprotnem morali kar nekaj delavcev poslati načasno čakanje na delo.

Računali so sicer na še nekaj gradenj, vendar od njih ni bilo nič. Za stanovanjski blok v soseski Rabelčja vas ni še nič znana, kdaj bi ga lahko začeli graditi, za obnovitvena dela na Ptujskem gradu je zmanjkalo denarja iz republiškega proračuna, prav tako še nekaj časa ne bodo obnavljali starega mestnega jedra, saj se na osnovi zakona o denacionalizaciji pojavljajo lastniki številnih hiš, v Gorišnici so končali z adaptacijo šole, za gradnjo marketa na Ptujski gori pa je investitorju zmanjkalo sredstev, tako da je gradnja ustavljena.

Spričo pomanjkanja del, ki kaže, da bo stalno prisotno še nekaj let, se je število zaposlenih zmanjšalo na okrog 200, do konca leta pa naj bi jih v Gradnjah delalo le še okrog 180, od katerih naj bi jih bilo nekaj več kot 30 v mizarski delavnici.

C. P.

Etaže gradili v petih dnevih in pol

Banka BfG v Frankfurtu

Gradnja 186 metrov visoke stolpnice, upravnega posloplja banke BfG v Frankfurtu, je potekalo v obdobju od leta 1990 do aprila 1992. Nosilec posla je bilo podjetje Philipp Holzmann, poleg številnih izvajalcev, pa je pri gradnji sodelovala tudi skupina delavcev Gradisa, in sicer na izdelavi fasade.

Sama gradnja je bila pogojena z zelo kratkimi termini za izdelavo ene tipične etaže. Za vsako od 42 etaž je bilo prvotno predvidenih osem delovnih dni, na koncu pa je bilo poprečno porabljenih pet dni in pol. To je bilo doseženo s posebnim samoplezalnim opažnim sistemom PERI, ki je bil sestavljen iz 53 plezajočih samostojnih enot v posamezni etaži. S temi opaži je bil dosežen vidni beton fasade s toleranco ± 5 mm pri posameznih okenskih odprtinah.

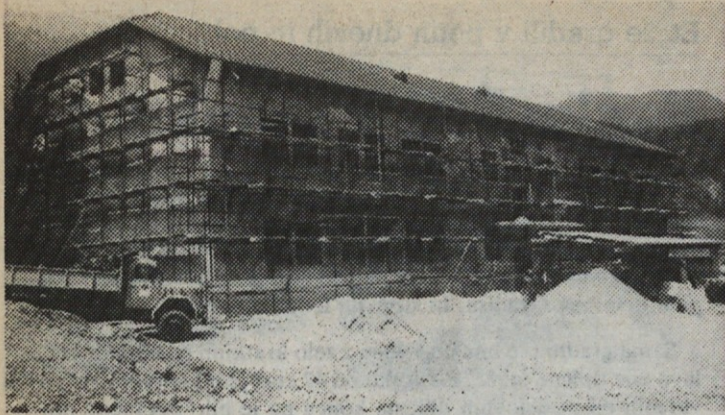
Investitor je bil z delom Gradisove skupine delavcev zelo zadovoljen in je to potrdil tudi na obisku Gradisovih strokovnjakov iz domovine, ki so si, poleg drugih objektov v Frankfurtu, z največjim zanimanjem ogledali prav gradbišče upravne zgradbe BfG.

Upamo, da nam bo prav ta referenca tudi v bodoče odpirala vrata investitorja Philippa Holzmanna v Frankfurtu in v drugih krajih v Nemčiji, tudi v novih deželah nekdanje DDR, kjer je Ph. Holzmann močno angažiran.

A. Lapajne



Samoplezalni opaž sistema PERI je bil sestavljen iz 53 plezajočih samostojnih enot.



Zgradbo v vojašnici Bohinjska Bela je bilo treba obnoviti, saj je bila zgrajena po prvi svetovni vojni.

Delo opravljeno v manj kot štirih mesecih



Novi objekti so zgrajeni tako, da so se lepo vklopili med obstoječe, a tudi obnovljene objekte vojašnice v Bohinjski Beli.

Učni center in štab TO v Bohinjski Beli

Največje gradbišče, ki ga ima GP Jesenice, je v Bohinjski Beli, kjer imajo zaposlenih več kot sto delavcev. Gre za projekt adaptacije in izgradnje Učnega centra Bohinjska Bela in 33. Območnega štaba Teritorialne obrambe. Poleg Gradisovega GP Jesenice, pri tem projektu sodelujejo tudi GP Bohinj, GP Gradbincec in GP Gorenjc, saj je rok izredno kratek, zahtevnost del pa precejšnja.

Projekti so bili izdelani na podlagi naročila Ministrstva za obrambo, Uprave za logistiko. Gre za preureditev stare vojašnice v Bohinjski Beli, ki se nahaja na planoti stisnjeni med reko Savo Bohinjko in železniško progo Jesenice – Nova Gorica. Obstoječi objekti so stacionirani na južnem delu planote. Starejši nastanitveni objekti se nizajo proti severu do novejših objektov kuhinje, kantine, jedilnice in energetskega objekta z umivalnico. V širšem severnem delu je športno-vadbeni poligon in čistilna naprava.

Večina objektov je bila zgrajena po prvi svetovni vojni, nekaj pred drugo svetovno vojno, nekaj objektov pa je novejšega datuma. Zadnja dva objekta sta bila zgrajena pred tremi leti. Nekateri objekti in provizoriji pa so bili celo v razpadajočem stanju.

GP Jesenice so obnovile objekt, ki v projektu nosi številko 17, ter zgradile objekta 6 a in 6 b. Objekt 17 je bil zgrajen po 1. svetovni vojni in je bil v zelo slabem stanju. Od starega objekta so ostali samo obodni zidovi, vse ostalo pa je bilo treba narediti na novo. Obodni in nosilni zidovi so bili opečni na betonskih temeljih. Postaviti je bilo treba nove predelne stene, tlake, toplotno izolacijo in seveda tudi

fasado. Nova je tudi kritina. Objekt bo tudi v prihodnje imel samo pritličje in eno nadstropje.

Objekt 6 a je nova zgradba dolga 60 in široka 18,5 metra. Tudi to je objekt s pritličjem in nadstropjem. V njem bodo spalnice, učilnice in ostali priročni prostori, kot so sušilnice obleke in čveljev, skladišča, prostor za orožje itd. V tem objektu bodo tudi prostori poveljstva območnega štaba.

Objekt 6 b je tudi nov, pritličjen objekt, zgrajen v podaljšku objekta 6 a. V njem bodo nameščene službe poveljstva učnega centra.

Učni center in Območni štab Teritorialne obrambe sta dve organizacijsko ločeni, avtonomni formaciji, zato je to bilo treba pri gradnji tudi upoštevati. Zgraditi je bilo treba ločena vhoda in tudi parkirišča.

Tudi celotna infrastruktura je delo Gradisa. Urediti je bilo treba 8500 kvadratnih metrov cest in parkirišč, položiti 1500 metrov kanalizacije, 500 metrov toplotne kinete od kotlovnice do novih objektov, 1200 metrov cestnih robnikov, urediti 1000 kvadratnih metrov peš poti in 5000 kvadratnih metrov zelenic, kot tudi kompletno zunanjo razsvetljava.

Ker je rok izredno kratek, se na gradbišču dela med tednom

od 6. do 18. ure, ob sobotah in nedeljah pa od 6. do 12. ure, saj mora biti delo pravočasno končano, da bodo novi objekti sprejeli na usposabljanje novo generacijo slovenskih vojakov.

Prvi vojaki so že v učnem centru Ptuj

Zahtevna gradnja

Mariborski gradisovci so držali obljubo, da bodo do roka obnovili dotrajane zgradbe za bivšim kasarniškim plotom na Ptuj.

Odgovorni vodja projekta inž. Miro Primorac nam je povedal, da je bilo potrebno obnoviti 9.000 kvadratnih metrov površin, 5.000 kvadratnih metrov keramičnih ploščic, napeljati 63 km električnih kablov, 10 km vodovodnih in cevi za centralno kurjavo ter obnoviti celotno infrastrukturo. Zahtevno delo so tudi s pomočjo ptujske gradbene operative izpolnili do zadnjega.

V tako imenovani špici je delalo tudi do 500 ljudi, delali pa so 68 koledarskih dni, vse sobote in nedelje.

F. Š.



Na zunaj ni nič posebnega, notranjost pa je povsem nova.

Razmišljanje upokojenca, nekdanjega gradisovca

Slovo brez testamenta

Po daljšem premoru, ko naše glasilo ni izhajalo, se mi je ob njegovi letošnji ponovni oživitvi izhajanja porodila misel, da napišem nekaj vrstic v naš priljubljeni Gradisov vestnik, ki še vedno, in sedaj ponovno vse bolj, predstavlja trdno vez med Gradisovimi podjetji. Pričujoče vrstice so namenjene predvsem Gradisovim upokojencem, pa seveda tudi vsem drugim bralcem Gradisovega vestnika.

Neustavljivi čas kot hudournik hrumi mimo nas in nam pobira z obal življenja naše nekdanje sodelavce, naše najbližje in seveda tudi druge. Zato je vsak dan, ki ga preživi upokojenec, pravo darilo za nas. Mnogi so se v zadnjem obdobju poslovlili mirno in skromno, kot so ves čas tudi živeli.

Naša, nekoč velika Gradisova družina, se tako iz dneva v dan redči. Našim še aktivnim naslednikom pa zmanjkuje dela, sicer ob nepravem času, ko so na višku ustvarjalnih moči: doma čakajo na delo ali pa se zaposlujejo v drugih podjetjih, veliko jih je ostalo tudi na bojiščih v Bosni in Hercegovini. Kruho in neusmiljeno obdobje v katerem živimo ne prizanaša aktivnim in tudi upokojenim gradisovcem. Želje mlajših - zaposlitev in zaslužek za normalno življenje, in starejših - zdravje in pripadajoči »penzion«, so eno, življenje pa je vse nekaj drugega. Čas, ki prihaja, nam narekuje skromnost, katere se bomo starejši lažje privadili, mlajši pa težje.

Če se ozremo leta nazaj, ne moremo mimo dejstva, da je bil takratni Gradis pojem gradbeništva doma in na tujem. Vsi zaposleni smo bili kot velika družina v kateri je vladala sloga, prijateljstvo, pripravljenost pomagati povsod kjer je bilo potrebno, vodstva posameznih enot in vodstvo celotnega Gradisa so bila kot skrben gospodar družine. Zato so bili vidni uspehi na vseh področjih.

Res je da sedanji čas prinaša nov način življenja, vendar ne bi smeli kar tako pozabiti tiste vrednote, ki so Gradis krasile v vseh letih.

Vse bolj očitno je, da v zaton odhaja tak Gradis, kot so ga poznale številne generacije gradisovcev. Gradis postaja vse bolj krhek, drobi se kot prepečenec. Vemo, da so temu precej botrovale objektivne, zunanje okoliščine, sprašujemo pa se, ali sami nismo premalo naredili, da bi bil Gradis tudi v prihodnje bolj trden in medseboj povezan poslovni sistem, saj je moč tudi v slogi in sodelovanju.

Na koncu bi se v imenu vseh upokojencev Gradisa zahvalil podjetjem v sistemu Gradis, ki so še gostile svoje nekdanje sodelavce in jih niso pozabila in vsem tistim, ki so v društvu aktivno delali. Žal je bilo treba iz omenjenih vzrokov razpustiti Društvo upokojencev Gradisa, štelo je več kot tisoč članov, in aktivnosti, kolikor jih še bo, prenesti na podobore po regijah, ki se bodo v prihodnje organizirali kot aktivni in bodo sodelovali, vsak na svojem področju, z občinskimi odbori Društva upokojencev Slovenije, ponekod pa še vedno tudi z Gradisovimi podjetji.

Tako jemlje slovo Društvo upokojencev Gradisa, sicer brez testamenta. S tem pa ni rečeno, da prekinjamo vse dosedanje vezi. Potrudimo se, da se na kakršenkoli način srečujemo in obdržimo medsebojne stike, saj smo še vedno člani Gradisove družine.

Ostanimo še naprej prijatelji. Lep pozdrav vsem, pa na svidenje.

Ludvik Šnajder



Trije Gradisovi kaveljci in še sedaj dobri prijatelji, z leve proti desni: Ludvik Šnajder, nekdanj SPO, Franc Hočevar, prej DSSS in Vinko Veit, nekoč v GE Maribor.

Gradisove korenine so se posušile

Upokojenci so se razšli

Kako ponosni so bili, pa tudi mi na njih. Gradisovi upokojenci namreč. Časi pa se spreminjajo. Tudi v Gradisu. Gradisove korenine, tako so se sami imenovali, so se na svojem zadnjem sestanku na Pohorju z grenkobo v srcu odločili, da razpustijo društvo upokojence, ki je delovalo na ravni celotnega Gradisa.

Dosedanji predsednik Lojze Cepuš je povedal, da nimajo več sredstev za nadaljevanje. Saj ne, da bi zahtevali veliko denarja, nimajo ga niti za znamke, da bi pisali svojim članom širom po domovini. S članarino ne pridobijo veliko, število tistih nekdanjih gradisovih tozdov, ki so jim dajali dotacijo pa je čedalje manj. Na prste ene roke lahko naštejejo tiste direktorje Gradisa, ki jim še želijo pomagati.

Pa jih razumemo, upokojence namreč, da ne želijo čakati na miloščino. Saj ne rabijo denarja

za sebe, želeli bi pomagati tistim svojim članom, ki zaradi bolezni in majhne penzije komaj životarijo.

Zato so se razšli. Na Pohorju namreč. V domu, katerega so s svojimi rokami pred tolikimi leti zgradili. Upajmo, da je bilo to le trenutno razočaranje nad nami, ki smo še ostali v Gradisu. Upajmo, da se bodo na Štajerskem, na Pohorju, ponovno zbrali in da bomo takrat lahko zapisali, da so še vedno naši.

F. Štromajer

Spomladanski teniški turnir v Ljubljani

Zmaga Pogačnika

Tudi letošnjega spomladanskega teniškega turnirja se je udeležilo lepo število tenisačev in tenisačic. Turnir je potekal 20. junija na lepo urejenih Gradisovih igriščih v Klečah, kjer imamo sedaj že osem igrišč.

Srečanja so bila lepa in borbeno. Moški so igrali na izpadanje, dekleta, ker so bila le štiri, pa vsaka z vsako. V finalnem obračunu sta se v dveh nizih pomerila Janez Pogačnik in Alojz Polajnar. S 6 : 0, 6 : 3 je zmagal Pogačnik, ki je nasploh najuspešnejši na dosedanjih Gradisovih turnirjih. V tolažilni skupini, kjer igrajo poraženci iz prvega kola, pa je Makovec z 9 : 6 premagal Iztoka Tominca.

Rezultati ženske: 1. K. Buten-

ko, ki je gladko opravila z vsemi tremi nasprotnicami, 2. B. Curk, 3. D. Čebašek in 4. M. Magdič.

Rezultati moški: 1. J. Pogačnik, 2. A. Polajnar, 3. M. Umberger, 4. B. Čož, 5. J. Jeršan, 6. I. Aljaž, 7. C. Pavlin, 8. T. Curk, 9. J. Bukovec, 10. R. Blatnik, 11. Makovec, 12. I. Tominc, 13. I. Potočan, 14. E. Curk, 15. J. Kralj, 16. I. Kohne, 17. Z. Bračun, 18. M. Martelj, 19. Š. Okroglič itd. Nastopilo je 26 tenisačev.

Poletje je čas dopustov

Ankaran dobro zaseden, v poreškem domu begunci

Slovenska obala je zaradi znanih vzrokov letos kar dobro zasedena, vendar predvsem z domačimi gosti. To velja tudi za počitniški dom v Ankaranu, ki ga ima letos prvič v najemu dosedanja upravnica Jožica Lipar. V našem počitniškem domu v Poreču pa letos ni možno letovati, saj so ga še pred poletjem prevzeli predstavniki poreške občine in ga namenili za nastanitev beguncev. Kaj bo z domom v Poreču v bodoče, nihče ne ve natančno.

»Gradisovih gostov je tudi letos, kot je to običajno že vrsto let, zelo malo,« je dejala upravnica Joži: »vendar imam sedaj kot najemnica doma proste roke pri ponujanju prostih kapacitet, kar doslej ni bilo možno.



Upravnica počitniškega doma v Ankaranu Ložica Lipar: »Gradisov dom je najcenejši na celi slovenski obali, naši gostje pa so, po odmevih, ki jih dobimo in so zabeleženi tudi v nekaterih slovenskih časopisih, pri nas zadovoljni.«

Tako sem si sama zagotovila goste in zato je dom dobro zaseden. Sredi glavne sezone nimam niti enega ležišča na razpolago, po 20. avgustu pa bi se našla kakšna postelja, za tiste, ki bi odločili letovati pri nas.

Poudariti moram, da je naš dom s ceno polnega penziona 20 DEM na dan za odrasle in 14 DEM za otroke, daleč najcenejši na slovenski obali.

Gosti so z hrano, kot tudi s celotno postrežbo zadovoljni, naš lepo urejen park, pa po izjavah gostov, prekaša marsikaterega portoroškega.«

Septembra bodo cene sezonske, odrasli 17 in otroci 11 DEM na dan za polni penzion, zato vse tiste, ki takrat želite letovati obveščamo, da vse informacije dobite pri prijazni upravnici Jožici Lipar. Pokličite jo na telefon 066 51-880. September je najlepši v Ankaranu. C. P.



Andrej Grabrovec razstavlja v Gradcu

Stavbenik, arhitekt, kipar

Pred dnevi so v avstrijskem Gradcu odprli razstavo kiparskih del Mariborčana Andreja Grabrovca, ki je bil še pred časom zaposlen v Gradisu Nizke gradnje Maribor, kot gradbeni inženir. Škoda, da z gradbeniki ni našel skupnega jezika, saj bi lahko njegove zamisli občudovali na razmeroma pustih betonskih mostovih in drugih zgradbah.

Stavbarstvo je, kot pravi Andrej Grabrovec, v vseh časih predstavljalo sposobnost in moč ljudstev, ki so živela v nekem prostoru in so bila v tistem času na določeni stopnji tehnološke razvitosti. V starem veku so gra-

dili piramide, veličastne grobnice vladajočih, v srednjem veku je ceh svobodnih zidarjev zidal v nebo segajoče katedrale, danes pa si multinacionalne družbe stojijo nasproti z ogromnimi monstrumi jekla, betona in stekla.

Arhitektura in kiparstvo sta bili vedno, v vseh časih, v tesni povezavi in sta učinkovali kot celota. Že v dobi Michelangela so se papeži zavedali, da bodo lahko povečali svojo moč in veljavo z deli, ki bodo prerasla kraj in čas in bodo zapisana v večnost. Tako so nas že kiparsko razkošno izdelani portali opozarjali v kakšno hišo stopamo, saj je umetnost vedno predstavljala veljavo s katero so se bogati patriciji ločevali od plebejcev in izkazovali politično in gospodarsko premoč.

Andrej Grabrovec je še en slovenski umetnik, ki je moral priznanje za svoje delo poiskati na tujem. Njegovo plastiko Speča muza je z razstave odkupil graški poslovnež Otto Haas.



Ena izmed treh figuralnih plastik s skupnim imenom Skrivnost.

F. Š

GRADISOV VESTNIK



GRADISOV VESTNIK je glasilo GIP GRADIS

Glavni, odgovorni in tehnični urednik: Cveto Pavlin

Fotostavek: Tiskarna Formatisk Ljubljana

Montaža in tisk: Tiskarna Ljudska pravica Ljubljana

Naklada: 3.000 izvodov

Naslov uredništva: GIP GRADIS, Gradisov vestnik, Šmartinska 134/a, 61000 Ljubljana

Telefon: (061) 10-11-12

Telefax: (061) 445-969

GRADISOV VESTNIK je vpisan v register časopisov pri Republiškem komiteju za informiranje pod zaporedno številko 187 in je oproščen temeljnega davka od prometa porizvodov. Naslovniki ga prejemaajo brezplačno.

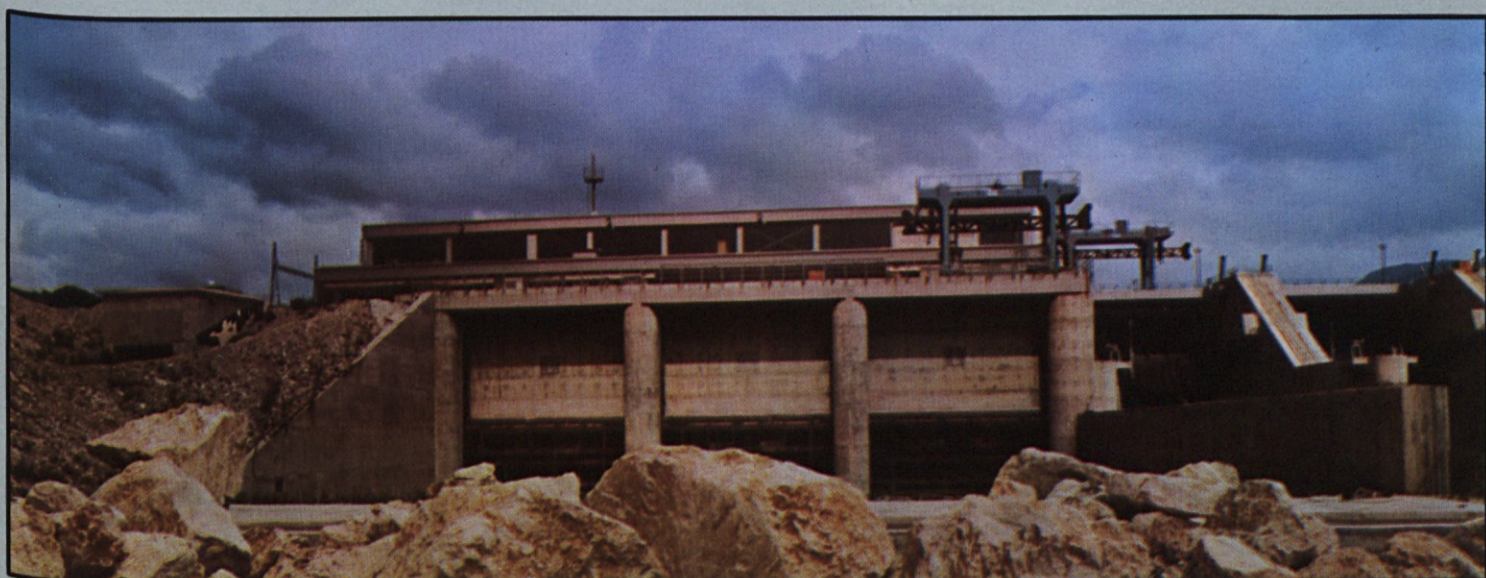




Za investitorja Revoz iz Novega mesta gradimo novo lakirnico. Gre za objekt dolg 180 in širok 42 metrov v katerem bodo lakirali vozila iz programa CLIO. Roki so kratki, saj bi naj lakirnica začela delati konec letošnjega leta.



Sodobne objekte smo zgradili tudi na mejnem prehodu Šentilj. Dimenzionirani so bili za večji promet, zaradi znane situacije v nekdanji Jugoslaviji pa so se prometni tokovi obrnili drugam, tako da je sedaj na velikem parkirišču bolj malo avtomobilov.



Nadaljevali smo z gradnjo HE Vrhovo, ki naj bi bila pripravljena za obratovanje že letos.

Na zadnji strani: V nuklearni Krško gradimo nove in vzdržujemo obstoječe objekte. ➔



GRADIŠ