

Slovenski hmeljar



Prvi strokovni list za hmeljarstvo * Glasilo
Hmeljarske zadruge, r. z. z. o. z. * Izhaja
redno vsak drugi petek * Naročnina letno
20 din, za inozemstvo 40 din, posamezna
številka stane 2 din * Uredništvo in uprava:
Celje, Cankarjeva ulica 4 — Telefon št. 196

Leto IX.

Celje, 28. oktobra 1938

Štev. 22

Apna mu treba

Ze ponovno smo poudarjali, kako nujno in neobhodno potrebno je, da naša hmeljišča tudi redno apnamo. Zemlja v naših nasadih je večinoma zelo revna na apnu. Pri tem pa je apno važno ter za večino rastlin in zlasti tudi za hmelj neobhodno potrebna hranilna snov. Poleg tega pa apno tudi izboljšuje zemljo v fizikalnem, bakteriološkem in kemijskem oziru. Zato pa bo prav, da se tudi o apnu zopet enkrat natančneje pomenimo.

Apno predvsem veže v zemlji škodljive kisline, ki preprečujejo nadaljnji razvoj in rast, ter jih na ta način napravi neškodljive. Nadalje podpira apno v zemlji delovanje koristnih bakterij ter napravi zemljo bolj sipko, bolj rahlo; tudi razkužuje zemljo, ker ubija klice raznih glivičnih bolezni kakor na primer peronospore na hmelju. Apno urejuje množino vode v zemlji, ker veže zimsko vlago in na ta način znatno omili posledice suše. V zemlji, ki ima dosti apna, se rastlinske snovi hitreje in bolje razkrojijo ter so tako rastlinam najlažje dostopna dušičnata hrana. Odtod tudi pregovor, da apno očeta obogati in sina osiromaši. Ker namreč apno napravi hranilne snovi rastlinam lažje dostopne, se le-te bujno razvijajo in dajo obilne pridelke, pri tem pa seveda izčrpajo mnogo hrane iz zemlje; ako take zemlje potem zadosti ne gnojimo, postane kaj kmalu revna na hranilnih snoveh. Ker pa je naš namen, da dobimo čim večje in čim boljše pridelke, moramo seveda zemlji tudi rastlinske hranilne snovi vračati v obliki gnojenja. V tem primeru pa apno ne obogati samo očeta, temveč tudi sina. Apno torej tudi v prav obilni meri pospešuje uspeh gnojenja in delovanja raznih gnojil.

Dobra, rodovitna zemlja vsebuje vedno tudi zadostno množino apna. Tako imenovane apnenaste zemlje vsebujejo 20–30% apna, navadno pa se računa, da ga mora biti v zemlji vsaj pol odstotka. Ako ga ni, je treba zemljo apnati, gnojiti

Hmeljski rastlini damo **polovico** potrebne količine

kalija

sedaj v jeseni

in polovico spomladi. Torej sedaj damo prvo polovico, to je 40 kg na 1.000 rastlin, ali 120 kg po enem oralu, ali 200 kg na en hektar

40%^{ne} kalijeve soli

ali še boljše

**48–52% žvepleno
kislega kalija**

Če hmeljsko rastlino založimo dovoljno s kalijem, dobimo obilnejše in tudi glede kakovosti čim najboljše pridelke.

z apnom, ako hočemo, da nam dá zadovoljive pridelke. Zlasti težke in vlažne zemlje navadno trpijo na pomanjkanju apna, pa tudi v lahkih, peščenih zemljah ga često primanjkuje. Večkrat se čujejo pritožbe, da ta ali oni kmetovalec sicer zemljo dobro gnoji s hlevskim gnojem in tudi z umetnimi gnojili, pa vendar ne vidi nobenega pravega uspeha. Vzrok temu neuspehu je navadno okolnost, da v zemlji primanjkuje apna. Zato je zemljo treba najprej dobro poapnati, pa se bo hitro pokazal tudi uspeh gnojenja. Ali ima zemlja dosti apna ali ne, lahko presodimo že po samoniklih rastlinah. V zemlji, bogati na apnu, raste predvsem lapuh, razne de-

telje, robida, maline, divja roža itd.; ako pa je zemlja revna na apno, raste zlasti preslica, kislica, ivanjščica ali volovsko oko, šaš, loč, vresje itd. Pa tudi z navadnim in enostavnim poskusom se lahko prepričamo, če ima zemlja dosti apna ali ne, in sicer tako, da polijemo zemljo s solno kislino, ki jo za nekaj dinarjev dobimo v vsaki boljši trgovini. Ako je v zemlji dosti apna, tedaj čujemo pri tem poskusu podobno šumenje, kakor če gasimo živo apno; ako pa v zemlji apna ni, omenjeno šumenje izostane.

Poleg mnogovrstnega koristnega delovanja v zemlji pa je apno tudi rastlinam neobhodno potrebna hranilna snov. Vse naše kulturne rastline, izvzemši morda lupino, potrebujejo poleg ostalih hranilnih snovi tudi apna, seveda nekatere več, druge zopet manj. Zelo mnogo apna potrebuje na primer lucerna, razmeroma malo pa ajda.

Tudi hmelj potrebuje apna, mnogo apna. Apno je za pravilen razvoj hmeljske rastline celó neobhodno potrebno. Izmed vseh naših kulturnih rastlin potrebuje namreč poleg lucerne baš hmelj največ apna. Dočim izčrpa žito v teku enega leta iz zemlje na 1 ha le 17 do 26 kg apna, ga izčrpa hmelj več kot desetkrat toliko, 170 do 280 kg. Pri tem pa apno tudi prav znatno pospešuje odpornost hmeljske rastline proti raznim boleznim. **Edino le v zemlji, ki vsebuje dosti apna, raste hmelj najboljše kakovosti, zlasti glede arome in lupulina.** To je z neštevilnimi poskusi ponovno dokazano dejstvo. Ako v hmeljišču preveč primanjkuje apna, listje hmelja predčasno porumeni in postane pegasto. Ta pojav tudi pri nas opazujemo skoraj vsako leto in vzrok temu je največkrat pomanjkanje apna v zemlji.

Apno je torej v hmeljarstvu neobhodno potrebno, vendar pri tem tudi še razmeroma poceni gnojilo. Dobavljajo ga v večjih množinah apnenice v Zagorju in stane vagon 150 stofov rinfuza, postavljen v Savinjsko dolino, le po 12 din za 100 kg. Še finejša je apnenčeva moka, ki jo dobimo pod istimi pogoji v papirnatih vrečah po 50 kg in stane 100 kg 18 din.

Hmeljske nasade je treba apnati vsako četrto leto, in sicer raztrosimo na 1000 sadežev na lahki zemlji 300 kg, na težki pa 500 kg apnenega prahu. Apnati je najbolje v jeseni: apno raztrositi po suhi zemlji na široko po nasadu in ga potem plitvo zaorati ali zabranati. Najboljši čas za apnanje je forej vprav sedaj. Treba pa je apneni prah čimprej naročiti, ker pozneje apnenice prenehajo z obratom in ga ni več dobiti. Ker pa se razpošiljajo le vagonске pošiljke, je najbolje, ako ga naročajo Hme-

ljarske podružnice za več hmeljarjev skupaj po cel vagon na domačo postajo. Kdor pa ima blizu apnenico, lahko dobi tudi kar tam apneni prah, ali pa uporabi za apnanje tudi živo apno v kosih, ako mu pride ceneje, in sicer na ta način, da razvozi cele kose apna v majhne kopice, po nasadu in jih pokrije z zemljo; v nekaj dneh apno razpade v prah, katerega se potem raztrosi po vsem nasadu in plitko zaorje ali zabrana.

Kakor iz navedenega sledi, je apno neobhodno potrebno za uspešen razvoj hmeljske rastline in dosego čim boljše kvalitete pridelka, pri tem pa tako poceni in tako enostavno v uporabi, da se apnanje hmeljskih nasadov tudi pri današnjih slabih hmeljskih cenah bogato izplača. Namen apnanja ni samo doseči **obilnejše,** temveč zlasti tudi glede kakovosti **boljše pridelke.** Vse za čim boljše kakovost našega hmelja — tega gesla se mora držati vsak pameten hmeljar in v tem cilju tudi nuditi hmeljski rastlini zadosti apna, da bomo v bodoče postavili na trg še boljše blago in dosegli še boljše cene. Zato pa, hmeljarji, apnajte hmeljske nasade, apnajte jih redno vsaj vsako četrto leto, apnajte sedaj, ko je zato najprimernejši čas!

J. Barth & sin:

O hmelju 1937/38

(Nadaljevanje.)

V Kongresni Poljski so škodljivci napravili malo manj škode. Proti peronospori so v 60 % nasadov škropili dvakrat do štirikrat, zaradi tega so pa tudi imeli boljši uspeh. Rast in razvoj kobil je bila normalna, pridelek prekaša lanski pridelek po kakovosti in barvi. Obiranje se je vršilo od 1. do 25. avgusta. Začetna cena 1—2,40 Zl. (8,56 do 20,80 din) je kmalu poskočila na 1,60—3,30 Zl. (13,87—28,60 din). Prodaja se je začela takoj in je bilo povpraševanje in nakupovanje zelo veliko, tako, da je bilo že v septembru prodanega devet desetlin vsega blaga. Kasneje je cena padla zopet za 50 %.

V Zemborzycach so ustanovili poskusno postajo.

V Malopoljski (Galicii) so nasadi trpeli kot drugod po Poljskem, vendar je bilo blago v barvi boljše kot letnik 1936, toda po kakovosti malo slabše. Cene so se sukale od 0,60—2,40 Zl. (5,20 do 20,80 din). Kasneje so zrasle za 50 %, pa zopet popustile na prvotne. V Velikopoljski (Poznanjski) je bilo dovolj vlage, zato pa so se pojavili tudi zajedavci. Kakovost blaga je ista kot prejšnje leto, barva boljša. Obiranje se je v nekaterih krajih za-

čelo predčasno. Cene v začetku 1,70–2,50 Zl. (14,74–21,67 din) so kasneje popustile.

Na 1 ha obdelane zemlje so pridelali 4,6 stotov hmelja. Vsega pridelka je bilo ravno polovico manj kot v Jugoslaviji, to je 15.500 stotov, kar je več kot polovico manj od prejšnjega leta.

Glede kakovosti se je pridelalo v Wolinji prvovrstnega hmelja 20 %, srednjega 35 % in slabšega 45 %; v Kongresni Poljski pa 65, 25 in 10 %; v Malopoljski (Galiciji) 25, 45 in 30 % ter v Velikopoljski (Poznanjski) 20, 70 in 10 %.

Prihodnje leto bo najbrže manj nasadov, in sicer približno 200 ha. Izvozilo se je iz Poljske od 1. septembra 1935 do 31. avgusta 1936 vsega 20.080 stotov, od 1. septembra 1936 do 31. avgusta 1937 pa 29.993 stotov ter od 1. septembra 1937 do 30. aprila 1938 pa 11.203 stotov hmelja.

Uvozili so od 1. septembra 1935 do 31. avgusta 1936 le 84 stotov, od 1. septembra 1936 do 31. avgusta 1937 pa 96 stotov, od 1. septembra 1937 do 30. aprila 1938 pa 90 stotov.

(Dalje sledi.)

Razno

Nemčiji je pripadlo po novi razmejitvi 66 % celokupne površine hmeljskih nasadov v ČSR, torej 7514 ha, dočim je ostalo v Češkoslovaški še 3871 ha, v kolikor so seveda podatki o celokupni površini hmeljskih nasadov bili točni.

Pridelek hmelja v Nemčiji znaša letos po zadnji cenitvi v okolišju Hallertau 68.000 stotov, Herrsbruck 7500, Spalt 11.500, Teftnang 11.000, Rottenburg-Herrenberg-Weilderstadt 5000, Baden 2750 in Jura-Aischgrund-Rheinpfalz-Grenzhausen 2500, skupno torej 108.250 stotov, dočim se ga je prvotno cenilo na 115.000 do 123.000 stotov. Pridelek je torej manjši, kakor se je pričakovalo, in to predvsem v okolišjih Hallertau in Herrsbruck, kjer je hmelj zaradi zapoznelega obiranja, pomanjkanja obiralcev in slabega vremena močno porjavel in ga je za to ostalo precej tudi neobranega.

Čaša piva, pol litra seveda, ima prav tako hranilno vrednost kakor štiri žemlje ali 5 dkg surovega masla ali kozarec mleka; poleg tega pa vsebuje še vitamin B ter ima to lastnost, da vpliva pomirjevalno in uspalno. Za to pa tudi zdravniki priporočajo pivo oslabilim po težkih boleznih, da si zopet opomorejo, in pa mršavim, ki bi se radi zredili. Prekomerno uživanje piva pa seveda nikomur ne koristi.

Konsum piva v Bolgariji je zelo nazadoval in je znašal lani povprečno le še pol litra letno na osebo, dočim v letih 1921/23 še štiri litre.

Sodček piva je razneslo nekemu gostilničarju na Češkem, ko ga je dajal na pipo, in mu s tako silo pognalo pipo v glavo, da je bil mož težko ranjen in so ga morali odpeljati v bolnico.

Hmeljarska poročila

Savinjska dolina: Zadnjih štirinajst dni je bilo zanimanje in povpraševanje za naš letošnji pridelek precej živahno. Cene so se še dvignile in se je plačalo za najboljše blago tudi že do 33 din za kg. Sicer pa je iz prve roke večinoma že vse razprodano in še neprodane zaloge menda ne znašajo več dosti nad sto stotov.

Vojvodina: Tudi zadnjih par tednov je bila kupčija nekoliko živahnejša, vendar si cene niso opomogle, ker so hmeljarji že nepotrpežljivi in preveč ponujajo. Povprečno se plačuje sedaj po 8–14 din in le izjemoma za najboljše blago tudi do 16 din za kg. Neprodane zaloge v prvi roki so še precej znatne.

Češkoslovaška: Po končani razmejitvi je tudi hmeljska kupčija v žateškem okolišju, in sicer v češkem kakor tudi v nemškem delu zopet oživela. Pri precej živahnem zanimanju in povpraševanju se plačuje 24 do 32 din za kg, nemške pivovarne pa so izjemoma plačale v nemškem delu okolišja tudi do 37 din za kg. Z ozirom na to, da so v češkem delu okolišja zaloge boljšega blaga že precej pičle in v nemškem pričakujejo nove uredbe o vnovčevanju, se drže hmeljarji vedno bolj rezervirano. Znamkovanje češkega žateškega hmelja se po novi razmejitvi vrši zaenkrat v Milosfinu. Hmelj iz Roudnic se plačuje po 18 do 21 din za kg.

Nemčija: Na tržišču hmelja je razpoloženje v splošnem bolj mirno, četudi je tendenca še precej prijazna in čvrsta. Kakor se zdi, so pivovarne zaenkrat kriče ter kupujejo predvsem le trgovci in NHPD. Sicer pa je neprevzeto v prvi roki le še kakih 9000 stotov letošnjega pridelka, največ v okolišju Hallertau. Cene so ostale v glavnem nespremenjene in se gibljejo v notranjem prometu le nekaj nad najnižjimi uradno določenimi; za izvoz pa se nudi blago za vsako ceno in plačuje po 21–27 din za kg.

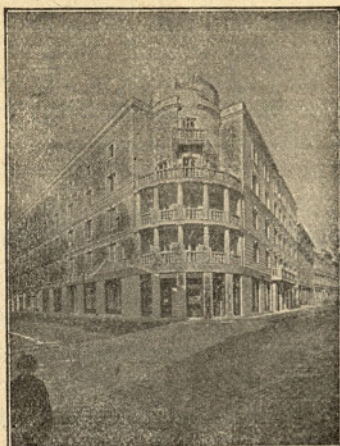
Francija: V kupčiji prevladuje splošno bolj mirno razpoloženje in je le v Alzaciji nekoliko živahnejše. Več povpraševanja je predvsem za boljše blago, ki pa je letos precej redko; sicer bo pa pridelek tudi znatno manjši, kakor se je pričakovalo. Cene so nekoliko popustile in notira sedaj letošnji pridelek alzaški 18 do 21 din in Nord do 15 din za kg.

Poljska: V hmeljski kupčiji je stalno precej zanimanja in povpraševanja in so si tudi cene nekoliko opomogle. Tako se plačuje sedaj za letošnji pridelek, po kakovosti pač, 8–20 din za kg. Seveda pa je boljšega blaga le malo na razpolago.

Belgija: Na tržišču je tendenca slejkoprej mirna in so tudi cene ostale v glavnem nespremenjene.

Anglija: Koliko bo znašal letošnji pridelek, je še težko presoditi, ker je ponekod bolj obilen, drugod pa zopet bolj pičel kakor lani; vsekakor pa je vsaj glede barve v splošnem boljši. Tržišče je še vedno razmeroma mirno.

Amerika: Na tržišču prevladuje slejkoprej večinoma le bolj mirno razpoloženje in je tudi prometa razmeroma malo. Cene tako za domače kakor tudi za uvoženo inozemsko blago so ostale v glavnem nespremenjene.



Sprejema hranilne vloge in jih obrestuje najboljše Denar je prinjeno položen popolnoma varno. Za hranilne vloge jamči poleg rezerv in hiš nad 4000 članov - posestnikov z vsem svojim premoženjem

Ljudska posojilnica v Celju

registrovana zadruga z neomejeno zavezo

v novi, lastni palači na voglu
Kralja Petra ceste in Vodnikove ulice

Hranilnica Dravske banovine Celje ♦♦ Ljubljana ♦♦ Maribor

Repilarno varen zavod.
Obrestovanje najugodnejše.

Za vloge in obresti jamči Dravska banovina
z vsem premoženjem in vso davčno močjo.

Vzajemna zavarovalnica v Ljubljani

sprejema vse vrste zavarovanj proti požaru: poslopja, vse premičnine, hmelj, zvonove, steklo, nezgode, vlom, jamstvo, avto-kasko, življenjska zavarovanja v vseh kombinacijah in posmrtninska zavarovanja »Karitas«.

Zastopniki v vsaki župniji.

Podružnica: Celje, Vodnikova ulica 2.

Opozarjamo vse hmeljarje in kmetovalce sploh na važnost

GNOJENJA!

Na razpolago imamo sledeče vrste gnojil:

RUDNINSKI SUPERFOSFAT 16% in 18%
KOSTNI SUPERFOSFAT RMF 18/19%
FOSFATNO ŽLINDRO 6/10/18%

razen teh dobavljamo:

MEŠANA GNOJILA, ZLASTI KAS
KOSTNO IN APNENČEVO MOKO

nadalje imamo stalno na zalogi:

KALJEVO SOL 40% ZA GNOJENJE
ČILSKI SOLITER 16% ZA GNOJENJE

Vsa navedena gnojila prodajamo po najnižjih dnevnih cenah

Vprašanja in naročila na:

TOVARNO KEMIČNIH IZDELKOV V HRASTNIKU D. D.
ali njeno podružnico v Celju

Izročajte denar

v zaupanja vredne domače denarne zavode, da se omogoči z oživitvijo denar-nega obtoka delavoljnim našim ljudem zopet delo in kruh.

CELJSKA MESTNA HRANILNICA

(v lastni palači pri kolodvoru)

Vas vabi, da ji zaupate tudi Vi svoje prihranke, ker Vam nudi zanje s svojim premoženjem popolno varnost. Mesto Celje jo je ustanovilo že pred 72 leti in tudi še samo jamči zanjo z vsem svojim imetjem in z vso svojo davčno močjo.

Denarju, ki ga vložite, je vsakočasna, nemudna izplačljivost strogo zajamčena.