

DHK - Geografija

III

B 21

GEOGR. OBZORNIK

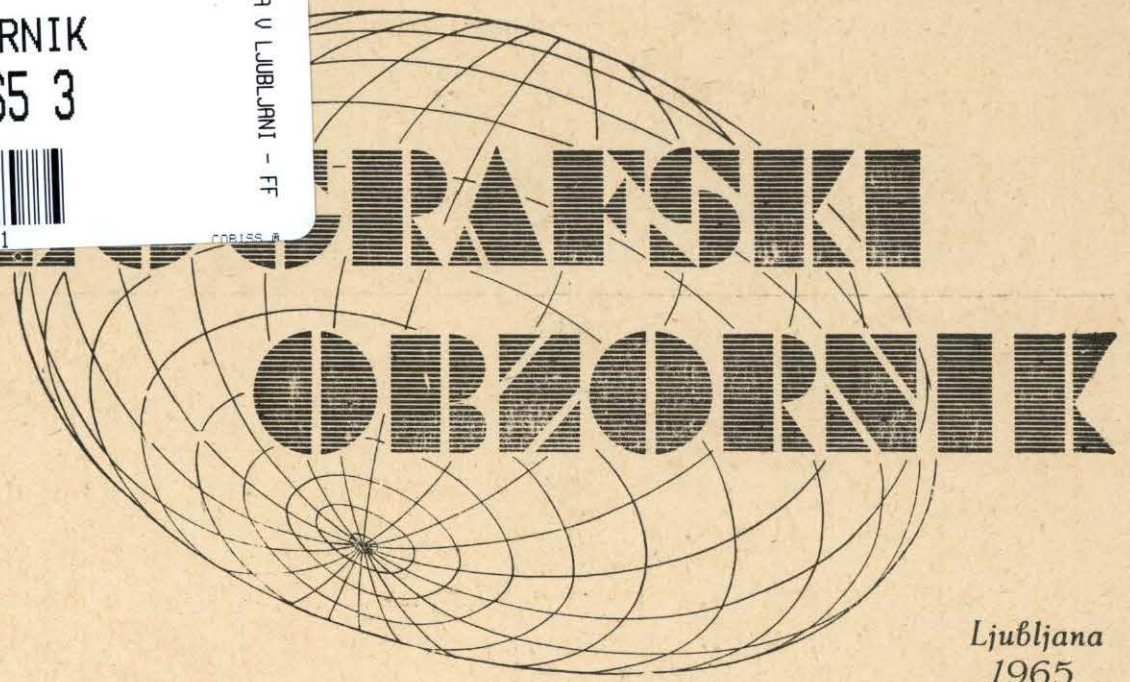
/1965 3

UNIVERZA V LJUBLJANI - FF

91

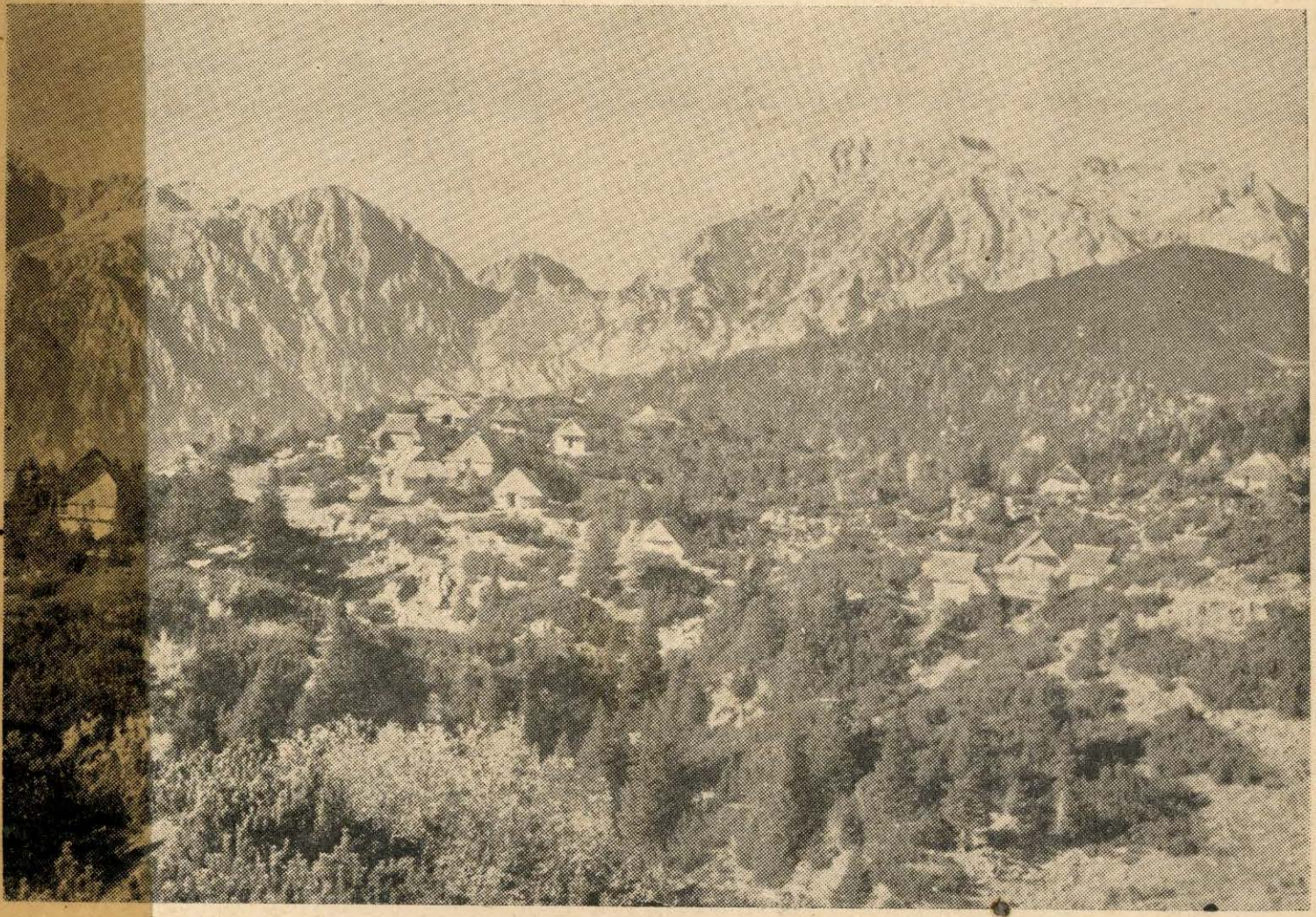


49094900538 1



Leto XII.
Številka 1

Ljubljana
1965



VSEBINA

CLANKI:

V. Kokole, Slovenske pokrajine in turizem	1
F. Bajželj, Razvoj in pomen naših luk	5
S. Ilešič, Dosedanje smeri in rezultati mednarodne agrarne geografije	11
Crkvenčič — Klemenčič, Razvoj in rezultati agrarne geografije v Jugoslaviji	15
T. Mastnak, Kmetijstvo Alžirije in Tunizije	22
S. Ilešič, H kritiki znanstvene vsebine geografskih raziskav	25
M. Jeršič in drugi, Za objektivno in konstruktivno kritiko	26
L. Gosar, Določevanje dostopnosti do centrov (izohrone)	30

DROBNE NOVICE:

V Italiji upada brezposelnost — Rekordni promet Genove — 20-letni razvoj CSSR — Nova nahajališča nafte v SZ — Arabska gospodarska skupnost (S. Košnik)	31
--	----

DRUSTVENE VESTI:

VII. kongres jugoslovanskih geografov v Zagrebu (T. Oblak)	33
Kongresna ekskurzija v panonsko obrobje (F. Planina)	34

Slika na naslovni strani: Velika planina

GEOGRAFSKI OBZORNIK, časopis za geografsko vzgojo in izobrazbo. Izhaja štirikrat letno. Izdaja Geografsko društvo Slovenije, Odsek za geografski pouk. Uredniški odbor: dr. Ivan Gams, dr. Svetozar Ilešič, Dušan Kompare, dr. Vladimir Kokole, dr. Avgustin Lah, Mara Radinja. Urednik Mara Radinja.

Letna naročnina 600 dinarjev. Posamezna številka za naročnike 150 dinarjev. Naročajte in vplačujte na naslov: „Geografski obzornik“, Ljubljana, Aškerčeva ul. 12. Stev. tek. rač.: 600-14-603-72.

Za vsebino člankov so odgovorni avtorji sami.

Tiskala: Tiskarna šolskih delavnic tehniških šol v Ljubljani.



49094900538

V. Kokole

Slovenske pokrajine in turizem

Naslednja serija kratkih geografskih označb, predvsem pejsažnih karakteristik slovenskih pokrajin v luči turizma ni neka zgoščena „turistična geografija“ Slovenije. Niti ne namerava podati temeljito analizo geografskih osnov za turizem. Je zgolj nekoliko sistematizirano razmišljanje avtorja o pokrajini in geografskem okolju, kakor se odkrivata turistu in kakor se postavljata s svojo specifično problematiko v urejanju prostora. Neki splošni zaključki o slovenskih pokrajinah in o turizmu, ki je vključen v njih okvir, naj ostanejo prihranjeni za povzetek, ko bo ta sprehod z očmi geografa, turista planerja po Sloveniji zaokrožen.

* * *

Štiri velike pokrajinske enote se stikajo na ozemlju Slovenije: Alpe, Dinarske planote, Panonsko niževje, Mediteransko obrežje in oklepajo predalpsko hribovje z njegovimi kotlinami in dolinami, da se z njim zlijejo. Teh pet osnovnih tipov pokrajine Slovenije je široki okvir, v katerem živi, dela in prebiva njeno prebivalstvo. Niso mu samo prirodni okvir, ampak tudi materialna osnova, ki se ji je prilagodilo v gospodarjenju, na katero se je naslonilo pri izgradnji naselij in poti in iz katere črpa življenjske sokove. Kakor je pestra že sama priroda, toliko bolj je še pestra povsod tam, kjer jo je človek po svoje preobrazil in vnesel v njeno podobo novo, človeško vsebino in jo vnaša še dalje. Polja in vinogradi, dolinski travniki in gorski pašniki, gozdovi in sadovnjaki, ceste in hiše, kozolci in stebri daljnovodov, vasi in mesta, drevoredi in športna igrišča, kulturni in prirodni spomeniki, stari gradovi in nove tovarne, tradicionalna arhitektura starih vasi in moderne oblike stolpnic v mestih, planinski stanovi in letovišcarske hišice, hidrocentrale in mlini, mostovi in useki, zelenje in kamenje se prepletajo v vizuelni podobi naše pokrajine; tu več tega, drugje več onega. Skupaj z naravo, v katero so postavljeni, nudijo vsi ti drobni ali razsežni posegi človeških rok družbenim skupinam in posameznikom tudi vizuelno okolje, v katerem se gibljejo.

Tako kot osnova za gospodarjenje, tako kot okolje za delovišča in bivališča, se slovenske pokrajine med seboj močno razlikujejo tudi v osnovah za oddih, za rekreacijo in turizem.

Slovenski alpski svet je med vsemi pokrajinskimi enotami Slovenije najredkeje nase-

ljen. Visoke gore, ki segajo še čez 2500 m še precej nad zgornjo mejo gozda, in visoke planote od njih, ki so tudi v višinah nad 1200 in 1600 m (Jelovica, Pokljuka, Mežaklja, Komna, Velika Planina in Menina), so v glavnem nad zgornjo mejo kulturnih rastiin, omejujejo naselitev in agrarno izkoriščanje v glavnem na dno dolin in nižja pobočja, kjer niso prostorna (Dolina nad Jesenicami, Bohinj, Bovško, Gornja Savinjska dolina in Jezerško). Toda gorski pašniki — planine — so važno dopolnilo. Živinoreja je zato v kmetijstvu seveda povsem v ospredju in je usmerjena v proizvodnjo mlečnih izdelkov. Zgornja meja poselitve je v zahodnem delu, v Julijskih Alpah nižja kot v vzhodnem, v Karavankah in Kamniških (ali Savinjskih) Alpah, pač zaradi nižje lege vegetacijsko-klimatskih pasov. Kljub redki poselitvi v celoti pa so doline same dokaj na gosto obljudene; depopulacija se uveljavlja povsod, kjer se ni pojavila možnost zaposlitve v neagrarnih dejavnostih, kot zlasti v Dolini nad Jesenicami. Urbanska središča za alpske doline so že izven ožjega alpskega sveta (Tolmin, Jesenice, Bled, Tržič, Kamnik) z izjemo malega Bovca. Ručnega bogastva v alpskem nvetu, ki je pri nas domala povsod iz apniških kamenin, skoraj ni. Tudi vodne sile v povirnih sektorjih rek aiso posebno obilne in visokogorske akumulacije so zaradi kraškega terena nemogoče. Pač pa so dragoceni še obširni in lepi gozdovi povsod razen v Posočju, kjer so zelo izkrčeni. Poleg lesa je turistična vrednost pokrajine glavni potencial za razvoj v bodočnosti. Gradnja turističnih komunikacij in naprav sploh se zato postavlja v ospredje bodočemu razvoju. Naš alpski svet res ne daje vseh klimatskih prednosti, ki jih imajo visoke Alpe, toda pokrajinsko, pejsažno po vrednosti ne zaostaja.

Julijske Alpe in zahodne Karavanke

Julijske Alpe z zahodnimi odrastki Karavank so naša najbolj alpska, visokogorska pokrajina. Svoj alpski značaj pokaže že, ko se soteska Save nad Kranjem pri Radovljici konča in se svet spet odpre. Tam nad sotočjem Bohinjske in Dolinske Save, ki zbirata vode z vsega vzhodnega dela Julijskih Alp, smo sicer še vedno v pretežno ravnem svetu, toda visoke gore se strmo vzdigujejo nad Blejsko-Radovljiško kotlino povsod ra-

zen na jugovzhodu. To je mogočna, enolična gmota Jelovice na jugu, pa bolj razgiban, a prav tako visok rob Pokljuke na zahodu, na katerega se še dalje vzpenjajo visoki vrhovi in grebeni okrog Trigrava. Proti severu pa zapirajo podgorsko kotlino najvišji vrhovi Karavank z mogočnim Stolom (2236 m). Prav tako vzkipe pred nami visoke gore, če se približamo Julijskim Alpam od juga ob Soči pri Tolminu in Mostu, in še bolj pri Kobaridu. Ker so Julijske Alpe pretežno iz apnencev in dolomitov, in ker je zaradi zelo obilnih padavin in oblačnosti gornja meja gozda dokaj nizka (v višini že 1600 do 1700 m), delajo naše Julijske Alpe še bolj visokogorski vtis, kajti sicer le redki vrhovi okrog Triglava (2863 m) in Mangarta (2678 m) sežejo čez 2500 m visoko. Prav mnogo jih pa sega čez 2000 m visoko ali nekaj više. To je višina razvodnih gora med Bohinjsko Savo in Sočo. Značilne za Julijske Alpe so visokogorske planote v višinah med 1300 in 1600 metrov, ki so ostanki nekdanjih vzožnih ravnin. Reke so jih s poglobljanjem ločile. Tako Sava Bohinjka Jelovico od Pokljuke, Radovna pa je s svojim divjim Vintgarjem kakor odžagala Mežakljo od Pokljuke. Komna pa se spušča proti Ukancu za Bohinjskim jezerom s strmimi stenami Komarče. Pod njo pridejo na dan v slapu Savice podzemске vode tudi iz doline sedmerih Triglavskih jezer, ki je kakor obvisela nad Bohinjsko kotlino. Te apniške kraške planote, kakor vse naše Alpe so namreč močno zakrasele in suhe. Razen redkih gorskih studencev se tekoče vode pojavijo šele prav nizko v dnu gorskih dolin. Ledeniki, katerih skromni ostanek je Zeleni sneg pod vrhom Triglava, so doline močno razširili in obrusili že tako strma pobočja. Drobir, ki so ga pri tem pobrali, pa vidimo v gričkastih vzpetinah, ki zapirajo na vzhodu Blejsko in Bohinjsko jezero in celo še pri Radovljici in Mostu na Soči. Gorski svet se razširi nekoliko bolj samo v Bohinjski in Bovški kotlini, ki ju obdajajo visoke gore na vseh straneh. Dokaj prostrana je tudi gornja Savska dolina, ki se čez razvodje pri Ratečah nadaljuje med Julijskimi Alpami in Karavankami še v Kanalsko dolino. Kratke, a slikovite gorske doline ob stranskih pritokih Dolinske Save kot so: Krma, Kot, Vrata, Tamar. V zahodnih Julijskih Alpah pa se pod najvišje vrhove zajedata Trenta, iz katere pa čez Vršič najnižji preval na sever, in slikovita Koritnica pod Mangartom, s stransko Bavščico.

Karavanke in Kamniške Alpe

Kamniške Alpe in Karavanke so skoraj enotna visokogorska skupina. Ne ločijo ju velike vmesne doline, ampak so razlike v glavnem v geološki zgradbi. Kamniške Alpe so skoraj vse iz apnenca. Taki so njihovi priostreni, goli in skaloviti vrhovi, takšne pa so tudi zakrasele visoke planote pod njimi (Velika planina, Menina). Osrednje Karavanke se vlečejo v dolgi vrsti slemen severno od Kamniških Alp. Nekoliko nižje so in poleg ap-

nenca so zgrajene v precejšnji meri iz paleozojskih ali celo iz vulkanskih kamenin. V najmanj odpor- nih skladih sta izdelana dva nižja prevala, Ljubelj in Jezerski vrh, kjer so speljane ceste čez razvodje na Koroško. Tudi več planin in gorskih pašnikov je v Karavankah. Reke na južni strani se v tesnih dolinah prebijajo skozi apniški pas Kamniških Alp proti jugu, tako Bistrica med Dobrčo in Storžičem in zlasti Kokra, kjer ozka soteska ob srednjem toku zapira nekam bolj odprto gorsko pokrajino Jezersko od juga. Podobno se gornja Savinja iz škrlavega ozemlja okrog Solčave prebija skozi sotesko z znamenito Iglo v smeri proti jugovzhodu. Najbolj divje alpske doline, nekdanja ledeniška korita, so ponekod v prepadnih stenah (kot Okrešelj) spuščajo na sever od najvišjih vrhov Kamniških Alp. Takšne so Kočne na Jezerskem, Robanov in Matkov kot ter Logarska dolina, pa tudi dolina zgornje Kamniške Bistrice, ki odpira proti jugu osrednje Kamniške Alpe z najvišjimi vrhovi — Grintavec (2558 m), Kočna (2539 m), Skuta (2532 m) na zahodu Jermanovih vrat (Kamniškega sedla) in Planjava (2399 m) in Ojstrica (2349 m) na vzhodu. Proti vzhodu se Kamniške Alpe in vzhodne Karavanke razprostirajo bolj na široko. Vzhodno od strme, apniške Raduhe (2052 m) se visokogorski svet zniža. Ozemlje severno od Savinje je iz vulkanskih kamenin in bolj zaobljenih oblik, toda gore segajo že skoraj do najvišjih vzpetin (Kamen 1695 m), Smrekovec (1569 m). V tem vododržnem svetu je obilo padavin. Golté, s katerimi se visoki svet Kamniških Alp konča na vzhodu, so pa razjeden apniški, skoraj planotast čok (Boskovec 1590 m). Med Goltami in Menino se gorski svet odpre v Gornjegrajsko kotlino, in jo na vzhodu zapira nizka kraška planota Dobrovlje. Pri Mozirju in Nazarjih se ob izlivu Drete v Savinjo konča gorski svet Kamniških ali Savinjskih alp, kakor jim pravijo v vzhodnem delu.

* * *

Visokogorski skalnat ali vsaj raven pretežno apniški svet:

visoke valovite kraško razjedene planote, pretežno globoke glacialne doline in medgorske kotline, Bovška in Blejsko-Radovljiška so glavni veliki elementi tega gorskega prostora in vsak od njih nudi pogoje za posebne oblike turizma.

Visokogorski svet je seveda predvsem domena „planincev“ in alpinistov, torej dveh čisto svoj- skih zvrsti turizma. Prvine prirodnega okolja so v ospredju turistične privlačnosti, toda v nižjih lega- h se s planinami pojavljajo tudi že prve in domala edine prvine kulturne pokrajine, drobne retuše v podobi visokogorskega okolja pa prav zato nadpovprečno dragocen del pokrajinskega inventarja. Značilnost visokogorskega ambiena- ta je njegova monumentalnost, odmaknjenost od ci- vilizacije in preprosta mogočnost, a v bistvu polna

lokalnih variacij. Posebno velja to za osrednji del Julijskih Alp, kjer pogled domala nikjer ne zajame znatnejših delov „kultivirane pokrajine“. To je področje, ki je prehodno največ le peš in zato omogoča intenzivno dojetanje njegovih vrednot, področje največje možne izolacije za duhovno sprostitev. Obenem pa tudi področje krajših obiskov za dva, tri dni, redko več; obiskov v gibanju, področje pešaških pohodov, združenih z zdravim, fizičnim naporom. Stene za plezalce so tu le

obzorju. Toda tudi pogledi na kulturno pokrajino gorskih dolin in kotlin ali celo na velike kotline, Ljubljansko in Celovško, so doživetje; enako na Furlansko nižino z bleščečim zaključkom obzorja na Jadranu. Morda lahko tudi dejstvo, da kulturno pokrajino opazujemo lahko skoraj z vsakega našega visokega vrha, štejemo med posebnosti našega visokogorskega turističnega okolja. Le redko na katerem vrhu imamo občutek, da smo povsem sredi divjine, povsem odrezani od



Kranjska gora z žičnico na Vitranc

poudarjena značilnost tega okolja. Ta visokogorski svet je pa tudi področje, ki se „odpre“ za povprečnega turista v glavnem le v poletni sezoni, sicer pa le za športne podvige.

Razni deli slovenskega visokogorskega sveta imajo kljub podobnostim za turizem še prav svojstvene poteze in pogoje. Predvsem je tu dolina tako imenovanih Triglavskih jezer, ki je v vsem svojem vizualnem prostoru zaščitena kot narodni park. Jezera res tu niso privlačna za kopanje, so pa izreden okras visokogorskega okolja, poživilo za oči, ki se vsake toliko časa odpre turistu na njegovi poti proti Triglavu. Krnsko jezero, edino res znatnejše visokogorsko jezero, pa je poleti tudi za kopanje prav primerno. Bolj za okras so seveda tudi Križka jezera.

Kakor jezera so tudi vodni izviri za turista pomembni, tam so tudi točke, kjer se zlasti ustavlja. Posebej je to pomembno v naših suhih zakraselih gorah.

Razgledni vrhovi so seveda cilji vsake visokogorske ture. Pri tem pa višina vrha nikakor ni odločilna. Triglav nudi res veličasten pogled, posebej proti severozahodu na neskončne vrste še višjih alpskih vrhov, ki se izgubljajo šele na

sveta, iz katerega smo prišli, pa čeprav se le nejasno kaže iz poletne soparice.

Visoke planote so v naših Alpah čisto posebna pokrajina. To je svet gozdov in svežine tudi v najhujši vročini, gričevje v višinah, severnjaška pokrajina brez njene mrkosti. Področje visokih planot je nekoliko odmaknjena, a ne težko dostopen tip pokrajine, saj je večina teh planot dostopna po cestah, torej z avtomobili po gozdnih cestah. V primerjavi z visokogorskim svetom so visoke planote, enolična pokrajina, prav posebej še zato, ker na njih tako dominira gozd. Od prvih kulturne pokrajine ne nudijo več kot redke, zaradi lege ne posebno slikovite planine. Tako so svet, ki ni primeren za prave pešaške „ture“, ampak bolj za daljše bivanje v svežem okolju, za bivanje, kjer so izleti po okolici bivališča del turističnega življenja. Skratka, področje primerno za letoviščarski turizem za daljši ali tudi krajši čas, toda turizem, kjer je (kot pri visokogorskem) poudarek na rekreaciji, za one, ki želijo mir, a ne marajo ali ne prenesajo naporov. Vizualni akcenti tega okolja so bližnje visoke gore, ne pa daljnji pogledi. To okolje bo moglo svojo specifikko obdržati le, če se je stalni turizem prilagodil tudi

v bodočnosti. Zdi se, da ta ambient ne prenese ne izoliranosti turističnih bivališč — kajti tu gre že za bivališča, čeprav ne stalna, ki so osamljena lahko pusta — niti znatnejše zgotovitve bivališč na enem mestu, ker bi to pokvarilo odmaknjenost od civilizacije. Manjše skupine majhnih stavb ob gozdnem robu jas, povezane s cesto, so kot se zdi tudi v bodoče primerna oblika turističnega inventarja.

Gorske doline, če smemo tako imenovati dolinske zareze sredi visokogorskega sveta, so spet okolja s posebnimi značilnostmi. Poleti tople, a ne vroče — vsaj ponoči ne zaradi nočnika — so klimatsko favoriziran ambient. Toda vizualni prostor tega ambianta je pri naših dolinah po večini ozek, nekako obrnjen v vertikalo, zaprt. Vsekakor moramo pa tu razlikovati dve vrsti gorskih dolin. One, ki po njih vodijo važnejše komunikacije, in so za vozila zelo lahko dostopne ter ostale bolj odmaknjene. Ta razlika se pogosto ujema z razliko v ambientu dolinskega dna. Zlasti širše gorske doline so spričo intenzivnosti poselitve pri nas v večjem delu postale „kulturna“ pokrajina z njivami, travniki, potmi in zgradbami, ki se marsikje združujejo v naselja, so področje, ki ima tudi mimo turizma svoje lastno življenje, so „humanizirana“ pokrajina, po pretežni večini v izrazu reliktnega značaja iz predindustrijske dobe, v merilu skromna in ne zahtevna. V tem je tudi čar te kulturne pokrajine za turista tehničarja 20. stoletja. Prav posebno še zato, ker je ta kulturna pokrajina v vizualni celoti tako podrejena mogočnemu elementu prirodnega okolja, gozdnatim pobočjem in visokim vrhovom nad njimi. Tak je Bovški kot, Bohinj, pa tudi Dolina nad Jesenicami, še bolj pa seveda Koritnica ali Jezersko.

Dolinska dna so obenem tiste površine, ki so neposredno zanimiva za gradnjo turističnih objektov, hotelov, restavracij in drugega, pa tudi neposredno okolje za turiste. So tereni za sprehode, izhodišča za izlete v gore, do smučarskih terenov pozimi, za športne naprave oziroma površine in podobno, tako za bivanje kot za gibanje turistov. Ta progresivna izraba zemljišča potiska v ozadje staro, tradicionalno in regresivno agrarno izrabo in tu se pojavlja konflikt pri načrtovanju bodočega razvoja. Agrarna izraba pa vzdržuje kulturno pokrajino.

Ne glede na to, kakršne so, pa so gorske doline za turizem področje velike privlačnosti. To tako za komercialni letoviščarski turizem kot tudi za weekend-bivališča ali za zgolj izlete, bodisi z lastnim avtomobilom bodisi z vlakom ali z avtobusom. Če ne še sedaj, pa gotovo v bodočnosti, so gorske doline — predvsem one, ki so prometno dobro odprte — področje masovnega turizma. In ker jih ni mnogo, najbrže tubi precej zgoščenega turizma.

Druga vrsta gorskih dolin so one, kamor poseljenost ni posegla, ali pa le z redkimi osamljenimi kmečkimi domovi. Te doline, nekatere povsem samotne ali komaj kje s kakimi senožetmi ali pašniki, pa mogoče tu in tam s stajami za živino,

nudijo vse prednosti divje prirode in odmaknjenosti, a so obenem po večini laže dostopne kot pa visoke gore ali visoke planote. To so področja za izlete in sprehode v gorsko naravo, a za „ture“ le „prehodno“ ozemlje. Kot take jih kaže tudi ohraniti, kajti ni jih mnogo, saj bi jih v Sloveniji komaj našteali kaj več kot deset ali dvanajst. To so doline kot Vrata, Robanov kot in Bavščica, če naštejemo tri z različnim deležem kulturne pokrajine v njihovem celotnem ambientu.

Tudi znatnejše kotline, ki so več ali manj okrog in okrog obdane z visokimi gorami, in sežejo nad gozdno mejo, smemo upravičeno šteti z vidika turizma med alpske pokrajine, prav zaradi njihovega vizualnega okvira in bližine gorskih vrhov. Takšno področje je seveda predvsem prostrana Blejsko-Radovljiška kotlina pa tudi manjša Bovška kotlina. Enako pa tudi tiste širše rečne doline, ki jih veriga visokogorskih vrhov obrobja vsaj z ene strani. Te kotline ne nudijo le alpskega ambianta v vizualnem smislu, ampak v znatni meri tudi še klimatske prednosti alpskega sveta, predvsem zaradi nočnika. Za turistična bivališča so zanimivi predvsem robni deli kotlin, neposredno pod gorami in v bližini kakšnih lokalnih naravnih znamenitosti. Posebno ugodna pa je seveda lega ob naravnem jezeru kot je Blejsko, ne le zaradi tega, ker vodna ploskev močno poveže vizualne vrednote tistega ambianta, marveč tudi zato, ker omogoča kopanje in vodne športe. Lega ob robu kotlin je pa važna zlasti v zimski sezoni zaradi smučanja, saj taki tereni ne smejo biti od turističnega naselja oddaljeni, marveč v neposredni bližini. Nizko nadmorska lega s krajšo in zlasti manj strnjeno snežno odejo seveda zmanjšuje potencialno vrednost leg v kotlinah.

Blejsko-Radovljiška kotlina je v slovenskem alpskem svetu (znotraj jugoslovanskih meja!) največja taka medgorska kotlina in tudi v turizmu je najbolj pomembna. Glavni del ambianta, najbolj vsestransko turistično področje te kotline je okolica Blejskega jezera, predvsem pa jezero samo. Na jezero, na njegove obale in neposredno okolico je dejansko vezan ves letoviščarski turizem v tej kotlini. Vrednost jezerske gladine še bistveno stopnjuje neposredni okvir okolišnih osamelih gričev, kar ustvarja prav poseben mikroambient, ki bi bil privlačen celo brez širšega gorskega okvira v ozadju. Za turizem srečna okoliščina je še posebej temperaturni režim jezera, ki je poleti menavadno toplo in prijetno za kopanje. Vse troje skupaj: razgibana neposredna okolica jezera, topla voda poleti in visokogorski okvir takoj za njim ustvarja svojsko podobo Bleda, ki je res enkratna. Bohinjsko jezero z vidno okolico je mnogo bolj splošen in pogost alpski ambient. Kot blejski pa je tudi ta zaradi razmeroma tudi le skromnih dimenzij — gledano v merilu vseh Alp — prav tako intimen ambient za pešca in izletnika, saj ga je mogoče zajeti v poldnevem sprehodu. Enako droben alpski kotlinski ambient je tudi Bovška kotlina, vendar brez prednosti, da bi imela jezero. Značaj medgorske kotline ima do

neke mere tudi dolina Soče med Tolminom in Kobaridom, saj je proti jugu dokaj izrazito ograjena, a na severu pa jo spremljajo skoz in skoz visoke gore.

Na splošno je ostala pokrajina slovenskih Alp po sodobni tehnizirani civilizaciji le malo načeta in se ji turist ali vsaj mnogo turistov pri oddihu želi izogniti. Edino Jesenice in okolica so tak znatnejši vrinek v podobo alpske pokrajine. Vendar pa tudi Jesenice ne ležijo v področju kakih izjemnih lokalnih vrednot pejsaža. Gorske ceste pokrajine samo na splošno ne kazijo mnogo, zlasti če so speljane tako, da ni prevelikih usekov ob njih. Hujša nevarnost so električni daljnovodi, ki

jih ni lahko skriti. Doslej pa večji daljnovodi v našo alpsko pokrajino še niso segli. Mnogo bolj so ponekod skazile tradicionalno kulturno pokrajino, katere inventar je bil spričo skromnih dimenzij prilagojen vizualnemu ambientu, nove naselbinske slike. Predvsem gre tu za anarhično nastale in razporejene hiše prebivalstva, ki ne živi od zemlje, ampak se vozi na delo v mesta in v industrijske kraje. To velja zlasti za vasi v širšem zaledju Jesenic, pa tudi Radovljice in Bleda. Tam so kopije predmestnih vil ali sploh enodružinskih hišic slabe arhitekture marsikje že močno izmalčile podobo starih vasi z značilnim alpskim tipom poslopij.

France Bajželj

Razvoj in pomen naših luk

Morje je največja, najširša in obenem najcenejša cesta. Morskih poti ni potrebno niti graditi niti vzdrževati, prenašajo pa že od pradavnih časov sem največja prevozna sredstva. Stične točke med pomorskimi potmi in kopno zemljo pa predstavljajo luke.

Luka je morski bazen, ki je urejen za pristanjanje, opremljanje, zavarovanje in popravljanje ladij, za prekladanje blaga ter za promet potnikov. Za sodobno lukko so zelo važne njene kopne zveze. In obratno: tudi pri cestni in železniški mreži vidimo koliko pomeni pravilna in ugodna usmeritev na sodobno lukko. Ko smo v prvi letošnji številki Geografskega obzornika obravnavali probleme prometne mreže v Sloveniji, smo se že morali dotakniti tudi vprašanja naših luk, kamor peljejo ali so peljale vse naše ceste in železnice.

Zaradi velike nosilnosti današnjih ladij v primerjavi z zmogljivostjo kopnenih prevoznih sredstev je razumljivo, da so mnogo pridobile na vrednosti luke, razporejene v zalivih, ki segajo globoko v kontinente ali v posamezne države.

Idealen položaj za sodobno lukko bi bil v zalivu, ki sega daleč v notranjost, po možnosti ob izlivu velike plovne reke v morju. Take reke so zopet cenena pot, posebno za prevoze množičnega blaga kot so rude, premog, žito, les, nafta, gradbeni material in podobno. Ob velikih rekah so običajno tudi primerne doline, ki omogočajo cenejše gradnje železnic in cest do morske luke. Zato pomenijo neovirani naravni dostopi iz zaledja, brez težko prehodnih gorskih grebenov in strmin v neposrednem zaledju ugodne razmere za razvoj vsake luke.

Osnovni pogoj za lukko je mirna voda oziroma možnost za zavarovanje luke pred vetrovi in valovi. Luka mora imeti tudi čim manjše zasipavanje, ki nastaja običajno sled stalnih morskih tokov ali zaradi nanosov voda s kopnega. Najbolj ugodno za luške razmere je tudi primerna globina. Preplitve luke je treba izkopavati in stalno čistiti, pri globokih bazenih pa so gradnje pomolov in valobranov zelo drage. Velike amplitude,

razlike med oseko in plimo, zelo podražujejo gradnje in vzdrževanje luških naprav kakor tudi obratovanje v lukah. Ob Jadranskem morju so amplitude zelo majhne, saj znašajo le okoli pol metra, dočim dosegaajo na francoski obali ob Atlantiku tudi sedem metrov.

Ljudske in državne potrebe so narekovala v teku razvoja v raznih zgodovinskih obdobjih tudi gradnje nešteti luk, ki niso imele tako idealnih naravnih pogojev, kot sem jih pravkar omenjal. Zato so bili vloženi ogromni naporji ter ogromna sredstva za gradnjo luk in njihovih prometnih zvez z zaledjem. Mednarodne statistične ocene omenjajo, da je danes na svetu preko 7500 luk, od katerih je okoli 1700 večjih. Se v Jugoslaviji bi bilo težko naštetih vse luke. Vsekakor imamo 6 pomembnejših ter okoli 10 manj pomembnih luk. Če bi pa šteli tudi vse najmanjše luke na naših otokih, kjer pristajajo vsaj manjše ladje v obalni plovbi, bi jih zbrali nad 300.

Slovenski jezik pozna lep izraz za prav majhno lukko „pristan“, za večjo lukko pa tudi pojem „pristanišče“. Na področju prometa se uporablja danes v jugoslovanskem merilu pojem luka za morsko pristanišče, sam pojem pristanišče pa se uporablja pri obravnavanju rečnega prometa.

Važnost in pomen posameznih luk sta se v teku zgodovinskega razvoja večkrat popolnoma spremenila. Močan razvoj zaledja je vedno vplival na rast in pomen vsake luke. Prav tako so spremembe državnih meja v zaledju ali pa odmiranje starih držav vplivale tudi na odmiranje določenih luk. Precej važnih luk na svetu je izredno močnih ne glede na gravitacijsko področje v zaledju, ker se je samo mesto ob lukki razvil v močen industrijski in trgovinski center z velikim številom prebivalstva, ki že sam potrebuje lukko za svoj življenjski obstoj in razvoj.

Strogo teoretično ima vsaka luka svoje gravitacijsko področje, ki je omejeno predvsem po transportnih stroških za prevoz blaga po cesti, predvsem pa po železnici. Lahko imata dve lukki nekako skupno gravitacijsko področje, če sta ve-

šani v skupno prometno povezavo v zaledju, kar velja na primer pri nas očitno za Split in Sibenik ali bi veljalo za Trst in Koper v kolikor ne bi bilo vmes državne meje. V praksi se gravitacijska področja vedno prepletajo.

Važno mesto so zavzemale v raznih obdobjih tako imenovane proste luke in luke s prostimi carinskimi conami. To so luke oziroma luški predeli, kamor se blago lahko pripelje, preloži, vskladišči in zopet proda ter naloži na druge ladje. Pri tem pa se ne plača nobenih uvoznih in izvoznih carin državi, ki ji luka pripada. Nekatere luke razvijajo v takih conah še razne vrste dodatnih trgovskih poslov ter celo posebno predelovalno industrijo, ki je tudi oproščena raznih carin in dajatev v različnih variantah.

Proste luke v prvotnem smislu, ko je bilo celo mesto s širšo okolico vred prosta luka, danes v urejenih državah niso več običajne. Taki prosti luki sta bili na primer Trst in Reka pred 240 leti. Ves takratni Trst z vso okolico do Nabrežine je bil prosto mesto z namenom, da bi oživila mednarodna trgovina. In res so pritekli trgovci z vseh strani: poleg Istranov in Dalmatincev so prihitali še Bokelci, Grki, Armenci, Judje, celo Svicarji in Francozi, Dunajčani, Cehi, pozneje še Italijani. Tak pester priliv ljudi in kapitala je vplival na ustanovitev velikih mednarodnih spedicij, zavarovalnih družb, paroplovnih družb, ladjedelnic itd., kar je bila osnova za razvoj Trsta tja do leta 1914. V letih 1920 do 1943 sta bili tudi celotni mesti Reka in Zadar proglašeni za prosti luki zaradi popolnega prometnega mrtvila, ki je vladalo v teh mestih pod takratno Italijo, saj sta bili popolnoma odrezani od naravnega zaledja. Danes imamo take ali podobne ureditve prostih luk, ki zajemajo vse mesto ali ves teritorij le na nekaterih izjemnih, v glavnem bolj kolonialnih točkah, kot so na primer: Gibraltar, Malta, Tanger, Hongkong, Panama itd.

Najpomembnejše jugoslovanske luke od severa proti jugu so danes: Koper, Reka, Sibenik, Split, Ploče in Dubrovnik. Vsekakor zavzema prvo mesto Reka, ki obvlada skoraj celotno gravitacijsko področje Trsta, ker je Trst ostal izven naših državnih meja. Reka ima danes nad 40% vsega jugoslovanskega luškega prometa.

Razvoj vseh sedanjih jugoslovanskih luk je približno razviden iz naslednjega statističnega pregleda:

Leto	Promet potnikov v milijonih	Promet blaga v milijonih ton
1939	1,4	2,1
1946	2,7	2,0
1952	3,4	4,5
1960	5,5	8,0
1963	4,7	12,9
1964	5,9	13,6
1970 Ocene	7,0	23,0

Čeprav so prednje številke zelo majhne v primerjavi s svetovnimi dosežki v luškem prometu, kažejo zelo močno rast razvoja naših luk.

Samo mimogrede bi zaradi primerjave omenili nekaj najmočnejših luk na svetu in obseg njihovega letnega prometa: New York okoli 150 milijonov ton blaga, Rotterdam okoli 90 milijonov ton, London okoli 60 milijonov, Hamburg okoli 40, Genova 23, Marseille 20, Benetke 13 ter Trst okoli 5 milijonov ton.

Močan razvoj našega luškega prometa je odsev rasti in uspehov naše proizvodnje, rasti in dosežkov naše trgovske mornarice kakor tudi razvoja naše trgovinske menjave z inozemstvom.

Gibanje razvoja jugoslovanske trgovske mornarice naj bi pokazali sledeči statistični podatki:

Leto	Obseg ladjevja v tisoč BRT	Prepeljano blago v milijonih ton	Opravljeni prevozi v milijonih tonskih milj
1939	400	4,0	5,0
1948	181	2,0	3,3
1952	248	3,4	6,7
1960	718	7,8	25,3
1963	902	9,5	30,0
1964	940	10,1	31,0
1970 Ocene	1200	16,3	49,0

Ne samo zaradi primerjave, ampak da ugotovimo smer in obseg celotnega razvoja na področju luškega in pomorskega prometa v svetu, moramo omeniti še nekaj statističnih podatkov, ki naj pripomorejo predvsem k razumevanju za nadaljnje potrebe po razvoju naših luk in naše trgovske mornarice.

Rast izmenjave blaga v svetu s pomorskimi prevozi se je gibala takole:

Leto	Obseg trgovskih mornaric v milijonih BRT	Prepeljano blago v milijonih ton
1931	30	380
1937	36	490
1948	62	550
1952	76	660
1960	123	1045
1961	130	1150
1962	145	1250
1970 Ocene	180	1600

Iz prednjih številke je očitno, da je izmenjava blaga v svetu v stalnem in močnem porastu, ter da potrebe po pomorskih prevozih stalno naraščajo. Znano je tudi, da se gradi sedaj letno od

8,5 do 10 milijonov BRT novih ladij, z večjo hitrostjo in modernejšo opremo. Pri tem pa mednarodna statistika nima točnih podatkov še za Sovjetsko zvezo in Kitajsko. Samo izmenjava blaga iz Evrope z ostalim svetom se je v izvozu in uvozu v zadnjih desetih letih po dolarski vrednosti več kot podvojila.

Razen rasti jugoslovanskega gospodarstva v celoti, z vsemi potrebami po uvozu in izvozu moramo upoštevati še nenehni razvoj sosednih držav, ki nimajo direktnega pristopa na morje, to so predvsem Avstrija, deloma Švica, Čehoslovaška in Madžarska. Prav tako moramo upoštevati še trgovinske interese odmaknjenih držav Romunije in Poljske, ki imata sicer dostop do svojih morij, nimata pa direktnega pristopa na Jadran in na Sredozemsko morje. Naše jadranske luke pa so zelo ugodne za pomorske zveze s celotnim Sredozemskim bazenom, za Bližnji in Daljnji vzhod, za Vzhodno Afriko, Južno Azijo, Avstralijo itd. Pomen jadranskih luk je posebno narasel po dograditvi Sueškega prekopa leta 1869. Morska pot od Kopra do Sueškega prekopa je za 2240 morskih milj ali okoli 4100 km krajša kot iz Hamburga do Kanala. Razlika predstavlja za moderno tovorno ladjo, ki vozi s hitrostjo 18 milj ali 34 km na uro nad 5 dni vožnje v eno smer. Približno ista razlika velja za vse vožnje ladij, ki so usmerjene iz katerega koli severnega evropskega pristanišča proti Sueškemu kanalu za Južno in za Vzhodno Azijo, za Avstralijo in za Vzhodno Afriko; ta razlika velja seveda tudi za Prednjo Azijo in Črno morje.

Kolikšen je pomen Sueškega prekopa vidimo iz naraščanja prometa v zadnjih 30 letih: leta 1938 je bilo prepeljanega po prekopu 39.000.000 ton blaga, leta 1960 pa že 169.000.000 ton. Zato so za srednjeevropske, severnoevropske in vzhodnoevropske države, poleg Trsta, zanimive in potrebne tudi naše luke. Te potrebe po naših lukah in prevoznih uslugah so za nas zelo zanimive in važne, ker pomenijo vir neblagovnega deviznega zaslužka, predvsem v tranzitnem prevozu po naši železniški mreži do naših luk, dalje v luškem prekladanju, skladiščenju in pri pomorskih prevozih, v kolikor opravijo prevoze naše ladje.

Naše luke, predvsem luke Severnega Jadrana pridobivajo na pomenu, ker se vsa Evropa živahno zanima za nova tržišča novih držav v razvoju. Z dinamiko, ki je značilna za naše stoletje, se razvijata Azija in Afrika politično in gospodarsko. Večina novih držav, ki so pridobile samostojnost šele v zadnjih 20. letih, je gospodarsko nerazvitih z ogromnim prirastkom prebivalstva. Njihove potrebe po uvozu finalnih proizvodov in industrijske opreme so neizmerne, njihove rezerve raznih surovin pa ogromne. Zato računamo, da se bo že v bližnji bodočnosti trgovinska menjava med Jugoslavijo in Afriko ter Južno Azijo znatno povečala. Prav tako bo pritekalo tudi vedno več tranzitnega blaga iz Srednje in Severne Evrope za Afriko preko vseh luk Severnega Jadrana. Afrika razpolaga že danes z okoli 120

lukami, ki so sposobne prevzemati tudi preko-oceanske ladje.

Razne in temeljite jugoslovanske študije iz zadnjih let računajo, da bo narasel tranzit preko naših luk v nekaj letih na 6 milijonov ton letno.

Za konkretno presojo bi morali poznati celotne jugoslovanske potrebe in inozemske interese po naši luški dejavnosti. Iz raznih dosedanjih študij je razvidno, da so vsi avtorji nekako enotni v pogledu obsega našega luškega prometa okoli leta 1970. Naše potrebe po uvozu in izvozu bi zajele okoli 14 milijonov ton, inozemski tranzit bi lahko dosegel okoli 6 milijonov ton, razvoj med domačimi lukami z otoki vred pa okoli 3 milijone ton, tako da bi skupni promet vseh luk dosegel letno okoli 23 milijonov ton prometa.

Nehote se pojavi takoj vprašanje, ali je potrebno vse naše luke širiti in modernizirati. Ali je potrebno za vse naše luke graditi in modernizirati prometno omrežje v zaledju?

Poskušajmo biti čim bolj stvarni in nepristranski. Zato moramo pomen raznih naših luk nekoliko podrobneje razčleniti in nehote poseči malo v zgodovino. Vse naše luke od Trsta do Kotora imajo res pestro in zanimivo zgodovino, glede na pomembnejši obseg luškega prometa pa nimajo dolge preteklosti.

Šele v začetku 18. stoletja, ko so se končale dolgotrajne turške vojne ter se je pričela gospodarsko in upravno razvijati velika Avstro-ogrška država, ko so se pričele graditi važne ceste z Dunaja proti Trstu, in iz Zagreba na Reko, se pričel razvoj največjih današnjih luk Severnega Jadrana, Trsta in Reke. Ko se je v 19. stoletju Avstro-ogrška upravno uredila v dualistični obliki, je avstrijski del države gradil Trst, ogrski pa Reko. Do večjega razmaha obeh luk je prišlo šele z dograditvijo železnic Dunaj—Trst (1857) in pa Budimpešta—Reka (1873) oziroma po otvoritvi Sueškega prekopa (1870).

Niti Trst niti Reka nista luki z ugodnim dostopom s kopne strani; niti Trst niti Reka nista imeli naravnega širokega prostora za gradnjo vseh luških in železniških naprav. Potrebni so bili ogromni odkopi in nasipavanja, gradnje so bile drage. Že pred 200 leti so proučevali razne prednosti Kopra pred Trstom, ker ima Koper šibkejšo burjo in dovolj širokega in ravnega prostora ob obali.

Leta 1914 je promet v tržaški in vseh naših današnjih lukah zaradi vojnih dogodkov popolnoma usahnil. Leta 1918 je Trst pripadel Italiji in zgubil s tem celotno zaledje, ki je tržaško luko dogradilo in potrebovalo. Da me bi Reka konkurirala Trstu, si je Italija pridobila še Reko, ki je ostala potem 27 let popolnoma mrtva luka, prav tako tudi Zadar.

Slavni Dubrovnik, ki je bil poznan dolga stoletja kot svobodno trgovsko mesto, je postal pomembnejša luka šele leta 1901, ko je bila dograjena ozkotirna železniška zveza s Hercegovino. V okviru stare Jugoslavije, v kateri ni bilo niti Kopra, Pule, Rovinja, Reke in Zadra, ter luka

Ploče se ni bila v gradnji, je bil Dubravnik pomembnejša luka ter je pred drugo svetovno vojno dosegel celo 22% vsega jugoslovanskega luškega prometa. Danes, ko je postala Reka pomembna svetovna luka ter se ob Neretvi razvija nova luka Ploče, ostaja Dubrovniku le še okoli 5% celotnega jugoslovanskega luškega prometa.

Pri obravnavi bodočega razvoja naših luk pa moramo strogo ločiti luke Severnega Jadrana od luk Srednjega in Južnega Jadrana. K važnejšim lukam Severnega Jadrana, ki pridejo v poštev za tranzitni promet interesentov Srednje, deloma Zahodne in Vzhodne Evrope, moramo šteti deloma Benetke, predvsem pa Trst, od naših luk pa le Reko in Koper. Vse ostale naše luke ne prihajajo za tranzitni promet v poštev, niti ne bodo zmogle bistveno razširjati svojih gravitacijskih področij, bodisi zaradi prevelikih oddaljenosti bodisi zaradi gorskih preprek pred dostopom do morja.

Od naših luk, ki ne bi imele mednarodnega tranzita, ima največ izgledov za razvoj luka Ploče. Ploče bodo povezane v dveh, treh letih z normalno tirno progjo s Sarajevom in s tem tudi s celotno bosansko železniško in cestno mrežo. Dolgi dosedanji železniški prevozi iz bosanskih industrijskih bazenov do Reke ali Splita in obratno bodo skrajšani od 250 do 350 km. Kljub tej pridobitvi pa luka Ploče ne bo zajemala blagovnih tokov najbolj razvitih severnih in severovzhodnih predelov naše države, saj bo meja med gravitacijskim področjem Ploč in Reke ali Koprja praktično pri Slavonskem Brodu oziroma že pri Dobroju (iz banjeluške smeri), če upoštevamo železniški tovorni promet.

Zagrebski železniški strokovnjaki so namreč že pred desetimi leti točno izračunali železniške postaje, ki glede na stroške prevoza razmejujejo gravitacijska področja naših luk.

Iz omenjenih računov je tudi razvidno, da bi bila pri parni vleki v Zemunu razmejitev med gravitacijskim področjem Reke ali Koprja na eni, ter luko Bar na drugi strani, ko pa bi bila progja Beograd—Zagreb elektrificirana celo v Valjevu.

Vse tri dalmatinske luke Zadar, Šibenik in Split leže v glavnem ob istem železniškem sistemu, na območju železniškega vozlišča Knin. Razmejitev med Reko in Koprjo ter tremi omenjenimi dalmatinskimi lukami bi bila pri železniških prevozih že v Sinju ali Bihaću. Iz teh računov je razvidno predvsem to, da po izvedeni elektrifikaciji prog, kar je že v teku, nobena izmed dalmatinskih luk, niti Ploče niti Bar, ne dosežeta gravitacijsko, ekonomsko upravičeno Beograda. Beograd je pa največje prometno vozlišče na Balkanu, če upoštevamo sotočje glavnih rek ter vse obstoječe mednarodne železniške, cestne in letalske zveze. Vsa Vojvodina gravitira s svojim ogromnim bogastvom preko železniškega vozlišča v Vinkovcih ter po avtocesti Zagreb—Ljubljana na sistem severnih jadranskih luk, Reke, Koprja in Trsta.

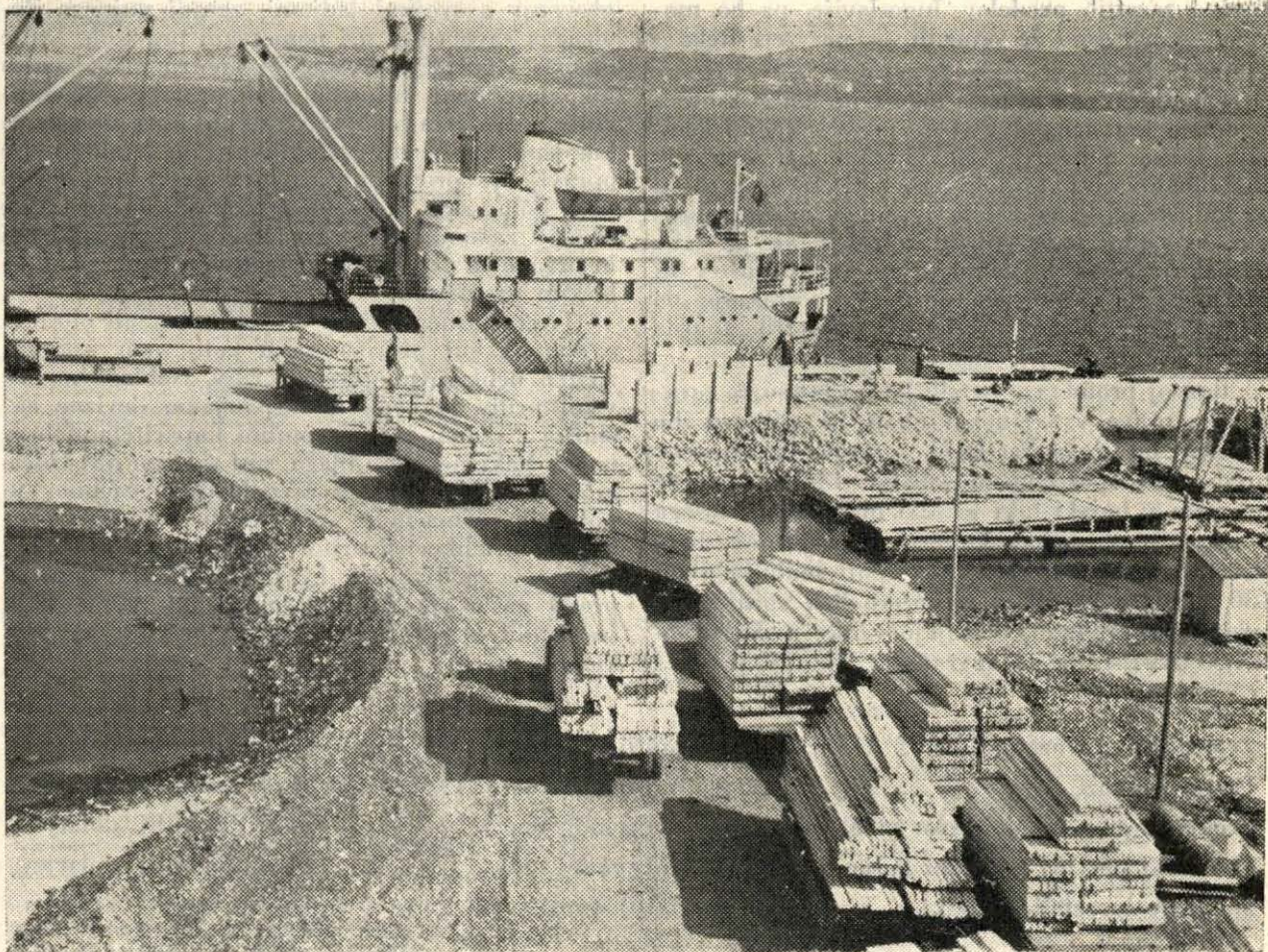
Za vse jugoslovanske luke je značilen težak dostop iz zaledja zaradi nepretrganega, visokega

in strmega kraškega sistema v ozadju. Najugodnejši je še prehod čez postojnska vrata proti Trstu, Koprju in Reki, ob nadmorski višini 600 metrov, kjer poteka tudi glavna dvotirna železniška progja Maribor—Ljubljana—Trst. Prehod enotirne železniške proge na Reko iz zagrebške smeri doseže čez Gorski Kotar že 836 metrov nadmorske višine. Normalna progja iz Sarajeva do Ploč doseže pri Ivan planini 759 metrov nadmorske višine. Predvidena nova progja Beograd—Bar pa bo dosegla dvakrat in sicer pri Zlatiboru in pri Kolašinu čez 1050 metrov nadmorske višine. Velike nadmorske višine pa so v našem dinarskem sistemu večkrat tudi občutne prometne ovire zaradi snežnih razmer in burje, obenem pa močno podražujejo vzdrževanje prometnih poti na takih odsekih.

Glavna železniška progja Beograd—Ljubljana—Trst je dvotirna ter poteka od Beograda do Borovnice brez vzponov, od Beograda do Krškega brez pomembnih zavojev, od Borovnice proti Trstu pa s polovico manjšimi vzponi, kot jih imajo ali jih bodo imele železniške zveze proti Reki, Splitu, Pločam in Baru. Ker je Trst ostal izven naših meja, ostanejo pravkar omenjene ugodnosti in prednosti železniške povezave s severno-vzhodnimi deli naše države luki Koper.

Po do sedaj opravljenih računih, predvsem pa ker moremo usmerjati inozemski tranzit samo preko luk Severnega Jadrana, bo morala prevzeti Reka s pomočjo Koprja okoli polovice vsega luškega prometa Jugoslavije. V ta namen grade v Bakru novo luko za uvoz rude, za enkrat brazilske za avstrijske potrebe. Nadalje modernizirajo in opremljajo obstoječe luke kapacitete na Reki, tako da bo luka mogla povečati in sprejemati ves tranzitni promet za Madžarsko kakor tudi za Čehoslovaško, Poljsko in Romunijo, kolikor bi te države usmerjale tranzit preko Madžarske oziroma preko zagrebškega železniškega vozlišča. Sirjenje luških naprav ter železniških ranžirnih naprav na Reki pomeni težke in drage naloge, ker primanjkuje primerne prostora. Prepočasno prekladanje blaga z ladij ali prepočasen obtok železniških tovornih voz povzročata, zlasti ob večjih prometnih konicah nepredvideno zadrževanje ladij, kar je veliko finančno breme za luko. Že leta 1962 je morala Reka odkloniti prevzem tranzitnega blaga in na Reko usmerjene ladje zaradi nezadostnih rezervnih zmogljivosti luških in železniških kapacitet. Koprška luka, ki naj bi ob večjih prometnih konicah razbremenila reško luko, pa je tudi morala odklanjati v letih 1962, 1963 in 1964 masovni tovor, ker še nima zgrajene železniške povezave. Zaradi teh pomanjkljivosti je odtekal zaslužek od tranzita in prevozov za domače potrebe v tržaško luko in še dlje.

Zato pa bosta elektrifikacija železniške proge Reka—Zagreb ter dovršitev železniške povezave Koprja z že zgrajeno železniško mrežo v zaledju omogočili v bližnjih letih močnejši razvoj prometa naših severno-jadranskih luk. Koprška luka naj bi tudi razbremenila Reko ostalega avstrij-



Koprška luka

skega tranzita, ki bi se usmerjal bodisi preko goriške železniške proge bodisi preko mariborskega in ljubljanskega železniškega vozilišča.

Od vseh jugoslovanskih luk ima danes edino Koper to ugodnost, da razpolaga z izredno širokim in nezazidanim prostorom ob obali, ki je nujno potreben za gradnjo ustreznih luških, železniških, trgovskih in industrijskih objektov. Koper ima od vseh jugoslovanskih luk najugodnejšo klimo za skladiščenje južnega sadja in za kvalitetno sušenje lesa, kakor zahteva to zunanja trgovina. Koper ima v primerjavi z vsemi ostalimi jugoslovanskimi lukami najboljšo cestno mrežo v zaledju ter leži prometno na tržaškem železniškem sistemu, ki je, kot smo že omenili, ugodnejši in močnejši od reškega. Neposredna bližina Trsta omogoča Kopru, da pritegne vsako tujo ladjo, ki vozi proti Trstu ali obratno, ker ladje s tem ne podaljšuje potovalne poti, če se ustavi še v Kopru, medtem ko so vse ostale jugoslovanske luke več ali manj bolj odmaknjene od glavne poti tujih ladij, ki vozijo v tej smeri. Vsi investicijski stroški za predvidene objekte so v luki Koper z železniško povezavo vredno znatno nižji v primerjavi s stroški za podobne objekte v vsaki drugi jugoslovanski luki. Zaradi primera bi samo omenil, da znašajo stroški za dograditev

železniške zveze Kopra le okoli 3% (tri) stroškov gradnje železniške proge Beograd—Bar.

Železniška povezava Kopra bo z obstoječo slovensko železniško mrežo povezala z morjem nad 160 velikih gospodarskih organizacij v Sloveniji, ki imajo že zgrajene industrijske železniške tirne direktno do mesta proizvodnje. Težki slovenski industriji, ki zaradi utesnitve nima dovolj prostora za skladiščenje velikih ladijskih pošiljk rude, bo omogočeno skladiščenje in prezimovanje surovin v Kopru in enakomeren dovoz po železnici do industrijskih obratov po potrebi določene tovarne. Zato je ne glede na potrebe celotne Jugoslavije in ne glede na preobremenitev reške luke slovensko gospodarstvo neposredno zainteresirano, da dogradi koprsko železniško zvezo in ustrezne naprave v koprski luki.

Razvoj luke Ploče, kakor tudi poznejši razvoj barske luke bosta vplivala na premik jugoslovanskega luškega prometa proti jugu. Premik bodo čutile zlasti luke Zadar, Šibenik, Split in Dubrovnik, predvsem glede na uvoz in izvoz širšega zaledja. Zaradi odpiranja do sedaj odmaknjenih področij v zaledju luk Ploče in Bar pa se bo razvoz domačega blaga v vseh jugoslovanskih lukah povečal. Ves inozemski tranzit ter vse povečane potrebe po uvozu in izvozu severnih, torej

močno razvitih predelov Jugoslavije, pa bo morala — kot smo že omenili — prevzeti Reka s pomočjo Kopra.

Dinamični razvoj naše industrije lahko zahteva podobno kot drugod v svetu nove sodobne lokacije težke industrije, metalurških in kemičnih kombinatov ob katerikoli naši luki. To velja zlasti za industrijo; ki bo rabila ogromne količine surovin, ki bodo doma kmalu izčrpane ali pa tako odmaknjene, da ne bodo prišle več v poštev za železniški in cestni transport. To vprašanje pa odpira nove možnosti za razvoj nekaterih, morda danes več ali manj pomembnih luk.

Razvoj prometa v barski luki, kjer so že zgrajene naprave v vrednosti okoli 15 milijard, bo odvisen od gospodarskega razvoja in naporov predvsem neposrednega zaledja. Današnji obseg prometa v barski luki je zelo majhen ter dosega komaj 20% prometa koprške luke. Čeprav barska proga, za katero bi bilo potrebnih še okoli 130 milijard sredstev, ne more biti zgrajena v celoti v nekaj letih, obstajajo velike možnosti za boljše izkoriščanje že dograjenih železniških odse-

prevozov s svojimi ladjami, zaradi nujnega deviznega ravnotežja pri pomorskih prevozih. Dalje nam iste potrebe narekujejo smotrna razvoj naših luk, zlasti Reke, Kopra in Ploč, pridobivanje tranzitnega prometa nam pa narekuje hitre ukrepe za takojšnje povečanje zmogljivosti in kvalitetnejše opravljanje prometnih uslug v reški in koprski luki. Pomorskih in luških pridobitnih možnosti ne smemo zanemariti. Veliko bolj siromašni narodi in države so tako rekoč obogateli s pomorskim in luškim prometom.

Tranzit tujega blaga do naših luk ali obratno s pomorskimi prevozi naših ladij nam ustvarja znaten neblagovni devizni priliv. Neblagovni devizni priliv pomeni, da ustvarjamo devizne zasluzke z delom in prometnimi kapacitetami brez izvoza kakršnegakoli blaga, niti surovin niti izdelkov. Na osnovi raznih razpoložljivih računov in podobnih domačih in inozemskih statističnih podatkov si lahko ustvarimo približno oceno obsega deviznega priliva, če bi mogli kmalu opraviti preko naših severno-jadranskih luk letno okoli šest milijonov ton tranzitnega prevoza za tuje koristnike:

Železniški prevozi	5,5 milijonov ton	okoli 23 milij. dolarjev
Cestni prevozi	0,5 milijonov ton	okoli 4 milij. dolarjev
Prekladanja v lukah (Reka in Koper)	6,0 milijonov ton	okoli 9 milij. dolarjev
Pomorski prevozi z našimi ladjami (1/2)	3,0 milijonov ton	okoli 28 milij. dolarjev
Špedicije in ostali dohodki	6,0 milijonov ton	okoli 3 milij. dolarjev

Skupaj okoli 67 milij. dolarjev

kov Bar—Titograd in Titograd—Nikšić, kakor tudi za boljše izkoriščanje cestnih odsekov jadranske magistrale, ki poteka od Bara proti Kosmetu. Vsekakor računamo, da se bo moralo kmalu pojaviti vsaj deloma ogromno prirodno bogastvo območja barske proge in jadranske cestne magistrale, saj se je prav z ogromnim prirodnim bogastvom utemeljevala rentabilnost gradnje velike luke Bar in težke železniške proge Beograd—Bar.

Konkurenca za pridobivanje prevozov v pomorski plovbi in pridobivanje tranzitnega prometa v luški dejavnosti je na svetovnem tržišču ogromna. Naše potrebe po povečanem izvozu in uvozu nam narekujejo nadaljnjo krepitev trgovske mornarice, da bi obvladali vsaj nad polovico

Prvi rezultat je morda preveč optimalen, ker smo računali, da bi vse cestne prevoze do naših luk opravila jugoslovanska podjetja javnega cestnega prometa ter da bi naše pomorstvo zmoglo in v konkurenci dosego prevoz vsaj ene polovice tranzitnega blaga. Toda toliki skupni devizni dosežek tranzitne dejavnosti naših dveh luk Reke in Kopra ter pomorskih prevozov z našimi ladjami bi bil že enak sedanjemu letnemu deviznemu prilivu v turizmu vse Jugoslavije.

Vsekakor nas silijo spredaj bežno nakazani problemi in dognanja k nadaljnjemu in temeljitemu obravnavanju vprašanja razvoja naših luk v okviru celotnega in širokega prometnega področja Jugoslavije in Slovenije.

Dosedanje smeri in rezultati mednarodne agrarne geografije

Ker je diskusija v zvezi z našim domačim agrarnogeografskim delom zašla tudi na strani „Geografskega obzornika“, se mi zdi zelo koristno, da v tej naši geografski publikaciji objavim svoj referat z zgornjim naslovom, ki sem ga imel na jugoslovanskem simpoziju za agrarno geografijo, dne 3. decembra v Mariboru. Ker je imel referat za udeležence tega simpozija samo informativno-orientacijski značaj, bo tudi širokemu krogu bralcev „Geografskega obzornika“ lahko pomagal k lažji orientaciji v smereh, na osnovi katerih skušamo tudi pri nas zgraditi čim kompleksnejše „agrarno“-geografsko proučevanje naše podeželske pokrajine.

Naj za uvod pripomnim, da se mi zdi nemogoče, da našega dela ne bi naslonili na izkušnje iz mednarodnega znanstvenega sveta. In to iz dveh razlogov. Prvi razlog je v tem, da moramo znanost, še posebno kot socialisti, že v načelu šteti za mednarodno. V kolikor pa geografija kot veda, ki je vezana na proučevanje določenih teritorijev, vendar spada med tako imenovane „nacionalne“ vede, kljub temu ne sme ostati gluha za mednarodne pobude, se mora od njih oplajati, hkrati pa s svoje strani bogatiti mednarodne miselne tokove. Drugi razlog je v tem, da je naša agrarna geografija že doslej vezana na mednarodni znanstveni svet tudi organizacijsko. Če smo jugoslovanski geografi na splošno doslej dokaj skromno sodelovali — ne vedno brez lastne krivde — v delu mednarodnih geografskih teles, na mednarodnih konferencah, simpozijih itd., pomeni ravno tako imenovana agrarna geografija do neke mere izjemo. Saj smo sodelovali že na več mednarodnih simpozijih t. im. genetske agrarne geografije, pa tudi na nekaj konferencah v zvezi s proučevanjem in še posebej s kartiranjem izrabe tal. Vključeni smo tudi v mednarodni komite za sestavo mednarodnega glosarija za agrarno geografijo.

Če naj zato zdaj na kratko preletimo dosedanje smeri v svetovni agrarni geografiji, jih lahko najlaže, čeprav nekoliko shematsko, pregledamo po treh osnovnih usmeritvah: t. im. morfogenetski ali „pokrajinski“, t. im. „socialnogeografski“ in pa močno kartografsko orientirani ekonomsko-geografski.

I. Tako imenovana morfogenetska smer agrarne geografije je v glavnem identična s tem, kar pogosto imenujemo geografijo agrarne pokrajine. Od vseh treh smeri t. im. „agrarne geografije“ je najstarejša. Izšla je iz proučevanja tradicionalnih kmečkih naselij in njihovega zemljišča, ki se je med geografi, močno pa tudi med zgodovinarji in etnologi, začelo že ob koncu 19. stoletja in se bogato nadaljevalo v naše stoletje. K nam je prišlo predvsem po posredovanju nemške in av-

strijske šole, ki je v svojem proučevanju zajela tudi naše, predvsem slovenske kraje. S svojim pionirskim delom so postavili osnove tej šoli najprej znani agrarni historik Meitzen, za njim pa predvsem geografa Schlüter in Gradmann ter za naše in avstrijsko Štajersko Sidaritsch. Pozneje, zlasti po drugi svetovni vojni, je vidike te šole močno dopolnila in poglobila vrsta avtorjev, od katerih so najpomembnejši Mortensen, Niemeier, Müller-Wille, Uhlig, Krenzlina in drugi. Nič manj iniciativna ni bila francoska šola, ki sta ji bila očeta agrarni zgodovinar M. Bloch in agrarni geograf A. Demangeon, dalje pa so delo razpredale mlajše generacije (Fénélon, Meynier, Juillard, A. Blanc in drugi). Tema dvema osnovnima šolama so se zelo uspešno pridružili Belgijci (Tulippe, Dussart, Christians), Angleži (Thorpe), Skandinavci (D. Hannerberg, St. Helfrid), pa tudi nekateri Poljaki (Kielczewska-Zaleska, Dobrowolska, Szulcówna, Golachowski), Čehi (Ržikovsky) in Slovaki (Fekete).¹

Intenzivna znanstveno-raziskovalna dejavnost v tej smeri je pripeljala doslej že do treh mednarodnih simpozijev. Prvi je bil leta 1957 v Nancyju, drugi leta 1960 v Vadstenu na Švedskem, po XIX. mednarodnem geografskem kongresu, in pa tretji leta 1964 v Angliji, tudi v zvezi z XX. mednarodnim geografskim kongresom.²

Če naj na kratko karakteriziramo značaj in razvoj te smeri agrarne geografije, naj najprej podčrtamo, da jo po pravici označujemo kot genetsko, manj po pravici pa samo morfogenetsko, zakaj že od Meitzena dalje se njeni zastopniki niso ustavljali samo pri zunanjih oblikah t. im. agrarne pokrajine, temveč so se morali nujno poglobljati tudi v notranje, strukturne vzroke njunega razvoja. Vsekakor pa se je ta „genetska“ agrarna geografija med svojim razvojem preoblikovala oziroma je spremenila svojo vlogo. Naraščajoči procesi deagrarizacije in urbanizacije podeželja so njene tradicionalne agrarne elemente pričeli močno pótiskati v ozadje, še posebno v zadnjih treh, štirih desetletjih. S tem je „morfogenetska“ agrarna geografija dobila močan prizvok „historične“ geografije. Tak prizvok je že od vsega začetka močno imela v tistih deželah, kjer se je tradicionalna agrarna pokrajina že zgodaj začela radikalno umikati modernejšim oblikam.

To velja za Anglijo, za Švedsko, deloma pa tudi za Nemčijo, kjer je zato v genetskem proučevanju agrarne pokrajine celo močno stopilo v ospredje proučevanje opustelih vasi in polj („Wüstenforschung“). Čisto v „historično geografijo“ pa seveda „morfogenetske“ agrarne geografije kljub temu ne moremo strpati. Nasprotno, obdržala je svoj aktualni pomen kot proučevalka po-

dedovanih, antropogenih elementov v geografskem okolju podeželske pokrajine, ki so sicer izgubili ali menjali svojo funkcijo, a se ravno zato morajo z njimi boriti ne samo modernizacija samega kmetijstva, temveč tudi deagrarizacija in urbanizacija, pri nas pa vrh tega še socializacija kmetijstva. Jasnó je, da mora v njej poleg smeri, ki postajajo zares historične, obdržati in okrepiti svojo vlogo proučevanje sodobnih transformacij agrarne pokrajine. Pri teh transformacijah gre po večini za učinke deagrarizacije in urbanizacije, marsikje pa tudi za preoblikovanje stare, polikulturne, vase zaprte, v moderno specializirano, toda še vedno „agrarno“ pokrajino (morda najbolj tipično za mediteranska področja).

V vsakem primeru pa se mora tradicionalna morfogenetska smer že kar po svoji genetski strani še bolj kot doslej bogatiti in poglobljati s proučevanjem učinkov, ki jih povzročajo spremembe v socialni strukturi, kar nas vodi v t. im. socialno-geografsko smer agrarne geografije, pa tudi s proučevanjem samega agrarnega gospodarstva, predvsem s prostorskega aspekta, kar nas vodi v gospodarsko-geografsko smer agrarne geografije. Poglejmo, kako sta se ti dve smeri doslej uveljavili v svetu.

II. Socialno-geografska smer, kakršno postavlja v ospredje t. im. „socialna“ agrarna geografija, kakor rečeno, v agrarni geografiji, ni čisto nova. Saj je bila nujno vključena že v proučevanja genetske smeri. Toda zelo aktualna je postala ob sodobnem naglem spreminjanju socialne strukture na podeželju, izzvanem predvsem po močni deagrarizaciji in urbanizaciji ter ob rastočem neskladju med fiziognomijo in notranjo strukturo sodobne podeželske pokrajine. Zato skuša že novejša „genetska“ agrarna geografija nujno obdržati ravnotežje med obravnavanjem dosedanjega agrarno-socialnega substrata, kar bi lahko imenovali agrarno-socialno dediščino preteklosti, in med obravnavanjem recentnih transformacij. Ravno zaradi omenjenega neskladja med naglimi procesi socialno-strukturnih transformacij in precej počasnejšimi procesi fiziognomičnih transformacij je socialnogeografska smer agrarnogeografskih proučevanj celo čedalje teže ločljiva od morfogenetske smeri.

Tega so se pravzaprav najprej in najbolj zavedali francoski agrarni geografi. Najboljša primera za to sta študiji E. Juillarda o podeželskem življenju na ravnini spodnje Alzacije, ki ima celo značilen podnaslov „Essai de géographie sociale“ ter vzorna študija P. Bruneta o agrarni geografiji področja med Seno in Oiso.³ Sem velja uvrstiti tudi nam znano študijo A. Blanca o zahodni Hrvatski.⁴ Vse te študije zelo poglobljeno in kompleksno vežejo morfogenetsko stran s socialnimi in ekonomskimi aspekti agrarne geografije. Res je na zunaj bolj podčrtala socialne momente t. im. münchenška socialno-geografska šola, katere predstavnika sta predvsem prof. W. Hartke in doc. K. Ruppert iz Geografskega inštituta Tehniške visoke šole v

Münchenu. Ta šola se v toliko po pravici imenuje „socialno-geografska“, ker se je v svojih proučevanjih močno omejila na obravnavanje sprememb socialne strukture in z njimi zvezane izrabe tal od začetka 19. stoletja dalje, sprememb v kulturnih sadežih, ki spremljajo socialno-posestne spremembe, nastanka t. im. socialnega preloma („Sozialbrüche“), to je zaradi deagrarizacije neobdelanega zemljišča, ter celo na poskuse, da opredeli nekake agrarno-geografske regije enakega „socialno-geografskega zadržanja“ („sozialgeographisches Verhalten“).⁵ Münchenška šola ima nedvomno velike zasluge, da je primerno podčrtala važnost ožjega proučevanja socialnih elementov v agrarnem prostoru. Zdi se mi pa, da si je s tem naziv „socialna geografija“ prikrojila preozko ter mu vzela njegov široki, vse družbene pojave v geografskem prostoru obsegajoči pomen, kakor se je začel uveljavljati že pred njo. Zdi se mi tudi, da je sorazmerno ozki aspekt proučevanja ustvaril dve nevarnosti: da ob njem zaidemo v drugo skrajnost, v zavestno ali podzavestno podcenjevanje tako ekoloških kakor historičnih faktorjev in da se morda preveč oddaljimo od osrednjega predmeta geografskega premostrivanja, prostorske in pokrajinske stvarnosti, ter se preenostransko približamo sociologiji. Toda münchenški šoli je treba priznati, da si je bila v svesti teh nevarnosti ter jih je konkretno močno zmanjšala, poslužujoč se pri svojih analizah metode podrobnega kartiranja. Vsekakor pomeni cela vrsta t. im. socialnogeografskih študij, ki jih je šola prof. Hartkeja objavila v „Münchner Geographische Hefte“, bogat metodološki prispevek k taki agrarni geografiji, ki hkrati globoko osvetljuje dosedANJI razvoj in recentne procese, odražajoče se v strukturi in fiziognomiji današnjega agrarnega prostora.

III. Gospodarsko-geografska smer tako imenovane agrarne geografije bi lahko imenovali tisto smer, ki agrarnega zemljišča ne premostriva toliko kot element agrarne pokrajine, pa tudi ne kot izraz socialne strukture, temveč predvsem kot vir agrarne proizvodnje. Tudi ta aspekt seveda v geografiji ni nov. Prihajal je do izraza že v okviru celotne tradicionalne „ekonomske geografije“ kot discipline, ki naj bi proučevala prostorsko razporeditev proizvodnje. Vključevala jo je marsikdaj že starejša „agrarna geografija“. Že pred zgoraj omenjenimi kompleksnimi agrarnogeografskimi študijami mlajšega kroga francoskih geografov je nestor francoske agrarne geografije prof. D. Faucher (Toulouse) v vsem svojem delu, še posebno pa v svoji sintetični knjigi o agrarni geografiji (značilno uvrščeni v kolekcijo s skupnim naslovom „Géographie économique et sociale“)⁶ predstavil težišče močno ravno na produkcijsko plat, pri čemer jo je po poti t. im. „sistemov kultur“ ali „tipov kultur“, kakor je to imenoval, posrečeno vezal z genetsko smerjo, v precejšnji meri pa tudi s socialno. Med nemškimi geografi je v svojih sintezah to stran posebno podčrtaval E. Otremba, prav tako v povezavi z ostalimi aspekti.⁷ Toda gospodarska ali „produk-

cijska smer v agrarni geografiji se je uveljavljala tudi samostojno in sicer najprej po poti kartografske registracije današnje izrabe tal, pozneje pa tudi v kvantitativnem ocenjevanju produktivnosti agrarnih površin, v oceni uporabnosti teh površin z agrotehničnega in agroekonomskega vidika ter v sintetskih poskusih ustvariti na tej osnovi nekakšno tipologijo kmetijstva in na njej sloneče kriterije kompleksnih agrarnih rajonizacij.

Podrobno kartiranje izrabe tal se je rodilo, kakor znano, že pred desetletji v Veliki Britaniji pod vodstvom geografa prof. L. D. Stampa in je zaslovelo pod angleškim terminom „Land Use Survey“ ali „Land Use Inventory“. To registracijsko delo, ki ga pravzaprav sploh ne gre šteti med čisto „agrarno“-geografske naloge, saj je vključevalo tudi kartiranje nekmetijske izrabe tal, je dobilo mednarodni okvir z ustanovitvijo posebne komisije pri Mednarodni geografski uniji na XVI. mednarodnem geografskem kongresu v Lisboni leta 1948. Za cilj je imelo izdelavo pregledne svetovne karte izrabe tal.⁸ Rezultati te akcije so se pokazali na ustreznih zasedanjih in v ustreznih publikacijah ob XVII. mednarodnem geografskem kongresu leta 1952 v Washingtonu, XVIII. kongresu leta 1956 v Rio de Janeiru in XIX. kongresu leta 1960 v Stockholmu. Posebno vidni so bili delovni uspehi iz nekaterih držav (na primer Kanade, Italije, Poljske). Toda delovna naloga se je med tem sama po sebi nujno začela spreminjati. Ideja kolikor toliko hitre izdelave tovrstne karte se je pokazala iluzorna ne samo za ves svet, temveč celo za posamezne države. Razen tega se je delo marsikomu pokazalo kot preveč registracijsko, statično in šele kot prvi korak k znanstveni obdelavi prikazanega gradiva. Zato so se zmeraj bolj ob tem kartiranju uveljavljale nove smeri, ki niso več stremele za popolnim kartiranjem celih dežel, temveč so se omejile na kartiranje tipičnih sond, pri tem pa so vsebinsko kartiranja skušale obogatiti tako po številu zabeleženih elementov kakor po tem, da so že v kartiranje vnesli razvojni moment. Ena od takih smeri se je začrtala v Alzaciji pod vodstvom prof. E. Juillarda, skušajoč kartografsko primerjati med seboj izrabo tal v 19. stoletju z današnjo izrabo. Druga taka smer je zaživela v t. im. „socialno-geografskem“ kartiranju že omenjene šole prof. Hartkeja s primerjavo tako izrabe tal kot socialno-posestne strukture v začetku 19. stoletja z današnjimi razmerami. Neposredno iz mednarodne komisije za inventarizacijo izrabe tal pa je izšla poljska smer te vrste dejavnosti pod vodstvom prof. J. Kostrowickega, ki se je v praksi poslovila od podrobnega kartiranja celotne Poljske po vzorcu angleškega „Land Use Survey“ ter se lotila številnih podrobnih sond, pri tem pa vnesla v kartiranje razen osnovnih zemljiških kategorij obilo novih elementov (prevladujoče kulturne rastline, rotacije, diferenciacijo gozdov itd.).⁹ Z omejitvijo na agrarna zemljišča je ta smer v nasprotju z angleško postala tudi dejansko „agrarno“-geografska. Dala je pobudo za delovno

konferenco agrarnih geografov iz socialističnih dežel leta 1960 na Poljskem¹⁰ ter za podobne konference leta 1964 v Budimpešti in v Halleju (NDR). S poglobljeno klasifikacijo obravnavanih agrarnih elementov pa je hočeš nočeš tudi prešla od ideje generalnega kartiranja k podrobnejšemu kartiranju, ki pa ni več osnovni namen dela, temveč samo registracijsko sredstvo za ugotavljanje tipov izrabe tal, za oceno procesov, ki ustvarjajo te tipe ter za oceno produktivnosti različnih oblik izkoriščanja tal.

Ravno v zvezi s tako poglobljenim kartiranjem in z diskusijami, ki so se ob tem razvile, je stopila v ospredje tudi potreba ocene produktivnosti izrabe tal. Taka ocena pa ni mogoča samo na temelju podatkov o površinah posameznih zemljiških kategorij pa tudi ne podatkov o površinah, ki jih zavzemajo posamezne kulture. Od tod težnja, da se namesto kartiranja ali poleg njega oceni produktivnost oziroma intenzivnost izrabe tal bodisi po njihovi hranilni vrednosti (s pomočjo od agronomov prevzetih pokazateljev, kot so na primer t. im. „žitne enote“) smer, ki se je med geografi uveljavila posebno v Nemški demokratični republiki na pobudo W. Roubitschka¹¹ ali pa celo po njihovi denarni vrednosti (smer, ki jo zastopa madžarski agrarni geograf G. Enyedi).¹² Po mojem mnenju je taka poglobitev v proučevanju izrabe tal sicer za agrarno geografijo zelo koristna dopolnitev, ne smemo pa je postaviti med naše osnovne delovne naloge, sicer smo v nevarnosti, da zaidemo kar preveč na obrobje naše stroke, v agronomijo in agroekonomiko posebej, ter nekoliko pozabimo na naš osrednji predmet premostrivanja, to je na agrarno površino kot prostorski pojav in na agrarno pokrajino kot zunanji izraz njene strukture in izrabe.

Zdi se mi, da je manj na obrobje geografskega zanimanja zašla prav pri tem smer s o v j e t s k i h geografov. Ti že zaradi ogromnih dimenzij svoje dežele nikdar niso sploh pomislili na kakršno koli kartiranje v smislu angleškega Land Use Survey. Usmerili so se bolj v probleme kmetijske rajonizacije in tipologije kmetovanja, posebno pa še v t. im. oceno uporabnosti kmetijskih tal in to predvsem z ekološkega vidika, kjer je aspekt vsekakor prav močno kompleksno-geografski, pa tudi z agrotehničnega in agroekonomskega vidika, zlasti z vidika umestnosti potrebnih tehničnih in ekonomskih investicij, kjer pa se smer tudi giblje na kočljivi meji do čiste agrotehnikе in agroekonomike.¹³

Kartiranje izrabe tal ter vse delo, ki se je med geografi razvilo poleg njega ali namesto njega, pa je skoraj povsod pokazalo, da se geografski aspekt tudi tu, podobno kot v drugih vejah geografije, lahko koristno izživlja v tipologiji. Stremljenja za tipološkimi oznakami kmetijstva sicer v t. im. agrarni geografiji tudi ni novo. Med drugimi ga je uveljavil že D. Daucher s svojimi „sistemi kultur“, čeprav predvsem z vidika načina in organizacije obdelovanja zem-

ljšča. Najnovejši napredek v smeri tipoloških raziskovanj pa je ravno v tem, da se poleg obsega površin, ki jih zavzemajo posamezni tipi ali v njihovem okviru posamezne kulture, skuša oceniti tudi njihova produktivnost v zgoraj naznačenem smislu. Take poskuse tipologije in na njej sloneče rajonizacije agrarnega gospodarstva je skušal izvesti na Madžarskem G. Enyedi s svojimi sodelavci. Tipološko smer smo zabeležili tudi že v sovjetski agrarni geografiji. Zadnji čas pa so pobudo v tej smeri močno prevzeli Poljaki pod vodstvom prof. J. Kostrowickega z namenom, da bi se v taki tipologiji čim kompleksneje kombinirali kriteriji ne samo obdelovalnega sistema, temveč tudi kriteriji socialno-posestne strukture in ekonomski kriteriji raznih kategorij. Na poljsko pobudo je bila na zadnjem mednarodnem geografskem kongresu v Londonu v okviru Mednarodne geografske unije celo ustanovljena nova komisija za tipologijo agrarnega gospodarstva, ki naj bi kooordinirala mednarodno delo v tej smeri. Zdi se mi, da sta v tej usmeritvi dovolj kompleksno povezani dosedanja socialna in ekonomska smer v agrarni geografiji, da pa je v njej morda, vsaj na prvi pogled, ostala malo preveč ob strani ena od glavnih izhodiščnih točk geografskega dela, t. im. „agrarna pokrajina“. Vsekakor se v svetu stremi za tem, da bi zgoraj nekoliko shematsko nakazane tri smeri agrarne geografije ne hodile še nadalje po med seboj preveč ločenih poteh, temveč da bi skupno obravnavale ves kompleks agrarnih elementov v prostoru oziroma pokrajini.

Ta kratki pregled razvoja glavnih smeri t. im. „agrarne geografije“ v zunanjem svetu, katerih pota na srečo konvergirajo, lahko služi tudi nam, seveda ob upoštevanju naših posebnih razmer, kot smernica pri nadaljnjem delu. Opozarja pa nas na dvoje:

1. da se čedalje bolj kaže potreba po čim tesnejšem združevanju vseh navedenih proučevalnih smeri, morfogenetske, socialno-geografske in ekonomsko-geografske ter še posebno vseh metod in načinov v okviru zadnje. Koristnost take integracije geografskih proučevanj agrarnih elementov je praktično že pred leti dokazala francoska geografska šola (Faucher, Juillard, Brunet, periodična publikacija „Études rurales“). Prav tako pa je tudi očitno, da pri tej integraciji ne kaže prav ničesar izločiti, še posebno tudi ne same agrarne pokrajine kot tistega ključnega izhodišča geografskega premostrivanja, s katerega ne izhaja nobena druga stroka. Šicer se pa lahko nehote oddaljimo od jedra agrarne geografije in od bistva geografije sploh ter zaidemo na specialno delovno polje agronomskih, ekonomskih ali socioloških ved.

2. da se moramo zavedati, da je agrarno življenje v dobi stopnjevanja industrializacije, deagrarnizacije in urbanizacije podeželja čedalje manj izolirano in vedno bolj prepleteno z drugimi družbenimi in gospodarskimi procesi in to ne samo po svoji notranji dinamiki, temveč tudi po

svojih zunanjih, pokrajinskih učinkih. Zato vedno bolj izgublja svoj smisel ne samo pojem prave ali čiste „agrarne pokrajine“, temveč tudi pojem agrarne geografije sploh. Izrazite meje med agrarnimi in neagrarnimi elementi v t. im. kulturni pokrajini ali v t. im. ekonomskem prostoru, je čedalje manj. Če vrh tega pri naših proučevanjih upoštevamo še ekološke pogoje in oceno njihovega pomena v raznih fazah družbeno-gospodarskega razvoja, kar vsekakor moramo, če nočemo — še posebno pri obravnavanju agrarnih elementov — izgubiti konkretnih, zares geografskih tal pod nogami, se nam namesto t. im. agrarne geografije sama po sebi izoblikuje celota kompleksne geografije podeželske pokrajine oziroma podeželskega prostora. Če pri tem razvojne faze te podeželske pokrajine še čim kompleksneje kartiramo, smo se znova in uspešno približali splošnemu cilju geografije — kompleksni, sintetični podobi prostorsko-pokrajinske stvarnosti z vsemi njenimi elementi. Tudi naša pot nas torej nujno vodi ne morda k čedalje večjemu osamosvajanju posebne „agrarne geografije“, temveč k reintegraciji kompleksnega geografskega premostrivanja na primerih podeželskih področij.

O P O M B E :

¹ Prim. pregled ustrezne literature v moji knjigi „Die Flurformen Sloweniens im Lichte der europäischen Flurforschung“ (Münchener Geographische Hefte, H. 16, 1959) na str. 128—132 in v poročilu „Novi prispevki k proučevanju geografije in zgodovine agrarne pokrajine“ v „Geografskem vestniku“ XXXI (1951), str. 158—166.

² Prim. poročili „Mednarodni kolokvij o agrarni pokrajini v Nancyju“ („Geografski vestnik“ XXIX—XXX, 1957/1958, str. 172 in „Mednarodni simpozij za morfogenezo agrarne pokrajine v Vadstenu na Švedskem“ („Geografski vestnik“ XXXII, 1960, str. 280).

³ E. Juillard, La vie rurale dans la plaine de Basse-Alsace, Essai de Géographie sociale, Paris 1953. — P. Brunet, Structure agraire et économie rurale des plateaux tertiaires entre la Seine et l'Oise, Caen 1960.

⁴ André Blanc, La Croatie Occidentale, Étude de Géographie humaine, Institut d'Études Slaves, Paris 1957.

⁵ Prim. moje poročilo „Socialna agrarna geografija“ v „Geografskem vestniku“ XXXII (1960), str. 168—272.

⁶ D. Faucher, Géographie agraire. Types de cultures. „Géographie économique et sociale“, publiée sur la direction de A. Chollet, Paris 1949.

⁷ E. Otramba, Allgemeine Agrar- und Industriegeographie, 2. izdaja, Stuttgart 1960. — Die deutsche Agrarlandschaft, Wiesbaden 1956.

⁸ Prim. poročilo „Mednarodna proučitev kmetijskega izkoriščanja tal“ v „Geografskem vestniku“ XXIV (1952), stran 204.

⁹ Prim. poročilo o tem v članku „Geografija na Poljskem“ v „Geografskem vestniku“ XXIX—XXX (1957/58) na str. 184—185.

¹⁰ Prim. poročilo „Mednarodna konferenca za metode proučevanja izrabe tal na Poljskem“ („Geografski vestnik“

XXXII, 1960, str. 278—280) in publikacijo ustrezne konference pod naslovom „Land Utilization, Methods and Problems of Research“ (Polish Academy of Sciences, Institute of Geography, Warszawa 1962).

¹¹ W. Roubitschek, Die regionale Differenzierung der agraren Bodennutzung 1935 im heutigen Gebiet der Deutschen Demokratischen Republik. *Pet. Mitteilungen*, Gotha 1959.

¹² Prim. G. Enyedi, Eine Methode für die Abgrenzung von landwirtschaftlichen Rayon (v publikaciji „Problems of Economic Regions“, Geographical Studies, Warszawa 1961).

¹³ Prim. poročilo A. N. Rakitnikova, „Ekonomiko-geografske isledovanija sel'skogo hozjajstva“ v knjigi „Sovjetskaja geografija“ (Moskva 1960), str. 366—379 in poročila I. Silvestrova, L. N. Sobolova in I. N. Rakitnikova v publikaciji „Land Utilization“, navedeni pod 10.

I. Crkvenčič, Zagreb — V. Klemenčič, Ljubljana

Razvoj in rezultati agrarne geografije v Jugoslaviji

Jugoslovanski geografi so v svojih delih vedno obravnavali tudi agrarnogeografske probleme. Njihove študije o agrarni izrabi tal, agrarnem prebivalstvu in agrarnih naseljih so slonele na kritični analizi vseh faktorjev agrarne dejavnosti in njihovem odnošaju napram ostalim gospodarskim panogam.

Lahko bi našli veliko takih del že iz predvojnne dobe; to so predvsem številni članki, monografije, disertacije in podobno. Na žalost pa so ta dela ostala javnosti manj znana in večinoma brez praktične vrednosti predvsem zaradi tega, ker so geografi v glavnem proučevali manjša in za prakso nezanimiva področja, torej le manjše prirodne enote homogenih karakteristik, a ne probleme sestavljene in bolj kompleksne geografske enote funkcionalnega značaja. Raziskave so se poleg tega vršile s stališča že znanih koncepcij poedinih vej stroke in so manj izhajale iz procesa sodobnega družbenega razvoja, odnosno iz kompleksne problematike določenega področja. Omejile so se torej v prvi vrsti na opisovanje zunanjih pojavov, a pri tem niso opozarjale na notranje procese. Zaradi vsega tega je logično, da rezultati raziskav niso mogli zadovoljiti sodobnih potreb.

Taka dela jugoslovanskih geografov na področju agrarnogeografske problematike so odraz tedanjih omejenih materialnih možnosti, malega števila znanstvenega kadra, pomanjkanje dobro organiziranih inštitutov in določene znanstvene koncepcije.

Po vojni so se okoliščine sicer izboljšale, a vendar še ne moremo biti zadovoljni z dosedanjimi rezultati, predvsem pa še ne z nezadostno aktivnostjo geografov na tem področju geografske znanosti. Če bi analizirali posamezne članke in manjše prikaze agrarnih problemov ter elementov agrarne pokrajine, bi videli, da tudi med predvojnimi deli jugoslovanskih geografov ni tipično agrarnogeografskih študij. Te se pojavljajo šele po vojni. Kot sintezo nekaterih predvojnih študij o naseljevanju in naseljih Slovenije, kakor tudi svojih del o naseljih je S. Plešič leta 1950 izdal delo: „Sistemi poljske razdelitve na Slovenskem“.¹ Nekoliko dopolnjeno je bilo to delo pozneje tiskano tudi v nemškem jeziku² po zaslugi prof. Hartkeja iz Münchna. V tem delu avtor klasificira in razlaga posamezne tipe poljske razdelitve s sta-

lišča razvoja karakteristik in ugodnosti za sodobno transformacijo, pogojeno s kolektivizacijo agrarne gospodarstva. Izhajajoč iz pojmovanja, da je agrarna pokrajina deloma fosilizirana sled predhodnega socialnega in gospodarskega razvoja določene pokrajine smatra, da more dati proučevanje zemljiške razdelitve, znanstveno osnovo za kolektivizacijo, oziroma za podružabljanje zemlje. V razmerah našega povojnega družbenega in gospodarskega razvoja so bila taka dela zelo privlačna, zato omenjena študija S. Plešiča ni samo pritegnila geografe, temveč tudi sociologe in zgodovinarje. Prav ta študija je dala vzpodbudo mnogim mladim geografom iz Slovenije in ostalih republik za podobne raziskave. Zaradi njenega močnega vpliva so v prvi povojni fazi geografske dejavnosti vsa tovrstna dela smatrali za tipično agrarnogeografska. Važno pa je pri vsem tem poudariti, da so kljub originalnim koncepcijam S. Plešiča, vse študije močno sledile metodološkim prijemom nemške in avstrijske literature, ker je pač le-ta neposredno obravnavala tudi probleme naših krajev odnosno povsem sorodne probleme ostale Srednje Evrope. Vkljub temu pa so se prav močno oplajale tudi od tedanje francoske agrarnogeografske in agrarno-historične šole ter drugih študij te vrste iz Zapadne Evrope (Belgija).

V istem času je A. Blanc, francoski geograf, pripravil svojo disertacijo na Geografskem inštitutu v Zagrebu, katero je leta 1957 izdal v Parizu pod naslovom „Croatie Occidentale“.³ V tej svoji antropogeografski študiji gospodarsko in družbeno heterogenega dela Hrvatske je A. Blanc velik del vsebine posvetil prav agrarni problematiki. Na osnovi podrobne analize naseljevanja in tradicionalnega gospodarjenja je A. Blanc prikazal razvoj naselij in agrarne strukture tega dela Hrvatske. Zelo natančno je določil tipologijo kombinacij posestne strukture in zemljiške razdelitve. Pri tem je sedanjo zemljiško razdelitev pojasnil z razdelitvijo posesti v zvezi z razkrojem starih družinskih zadrug (od 19. stol.) in sodobno intenzifikacijo agrarnega gospodarjenja. Razvoj agrarne pokrajine v glavnem karakterizira s preobrazbo samotnih kmetij z zbrano posestjo (celki) v vasi z razmetanimi parcelami posameznih gospodarstev. A. Blanc je torej razširil vsebino agrarnogeografskega raziskovanja na niz ekonomski in socialni problemov, katere poleg tega

motri razvojno. V svojo študijo je vnesel tudi koncepcije francoske geografske šole, kar je v veliki meri doprineslo k obogatitvi vsebine in metod naših agrarnogeografskih študij v povojnem razdobju. Predvsem je značilno, da je delal na tistem področju Hrvaške, kjer so bile spremembe agrarne pokrajine in agrarne strukture od sredine 19. stoletja zelo intenzivne. S tem so bili dobljeni zanimivi rezultati s področij Vojne Krajine in Civilne Hrvaške, katerih posebnosti in problemi so se med seboj znatno razlikovali. Pod vplivom zgoraj navedenih avtorjev so dali podobne agrarnogeografske študije tudi mlajši jugoslovanski geografi: I. Crkvenčić je v svoji disertaciji⁴ o prigorju gorskega niza Ivančice obdelal razvoj agrarne pokrajine, v glavnem od 16. stoletja dalje. Na osnovi analize gostote in primarne naseljenosti kakor tudi tempa in časa sekundarne kolonizacije od 16. stoletja in analize različne gospodarske in socialne strukture delov primarne in sekundarne naseljenosti je avtor opozoril na socialnoekonomsko pogojenost različnih oblik vaških naselij in njihove zemljiške razdelitve. Ovrigel je torej tolmačenje etnične pogojenosti vaških naselij in zemljiške razdelitve. V razliko od prejšnjih avtorjev je bolj nadrobno obdelal pogoje nastanka in dolge ohranitve samotnih kmetij s celkom, povezanih v zadrugah, katere po mnenju avtorja niso mogle biti brezpogojno družinske ustanove, temveč socialnoekonomske organizacije, osnovane in oskrbovane po volji fevdalca. Avtor je obdelal tudi hitro tempo delitve posesti, do katerega je prišlo zaradi razkroja zadrug od druge polovice 19. stoletja. To delo o najgostejši naseljenosti in agrarno najbolj siromašnem predelu panonskega področja Hrvaške je pokazalo torej vzroke zelo majhne in fragmentarne posesti odnosno vzroke pretvarjanja kraja v proletarizirano področje. V pokrajini še vedno dominirajo agrarni elementi, vendar kmetijstvo že zdavnaj ne more zagotoviti obstoja njenemu prebivalstvu. Od druge polovice 19. stoletja je postal ta predel najmočnejše emigracijsko področje Hrvaške.

Disertacija J. Medarića⁵ o historičnih pogojih razvoja sistema izrabe tal v Požeški kotlini od konca segregacije (1886) do prve svetovne vojne v prvi vrsti analizira mlajši razvoj agrarne strukture in agrarne pokrajine tega dela Hrvaške. Kot ekonomist iznaša v svojem delu pomembne ekonomske in socialne podatke o razvoju agrarnega gospodarstva. Obdela prehod od tropoljnega gospodarstva z ledino in prisilnim plodoredom v tropoljno rotacijo brez ledine, kar se je zgodilo koncem 19. stoletja. S tem v zvezi se je spremenila tradicionalna zemljiška razdelitev na delce. Dotakne se tudi odnošaja med plugom in obliko parcel ter pokaže da so podolgovate parcele odraz cepljenja posesti. Tudi Medarić obdela pogoje in tempo razkroja hišnih zadrug in diferencira vaška gospodarstva po socialnem statusu in ekonomskih možnostih. S tem delom je avtor povečal število sond agrarnogeografskega raziskovanja v agrarno najpomembnejših področjih Hrvaške.

V drugih področjih Jugoslavije ne niso vršile take geografske raziskave največ zaradi tega, ker vzhodni predeli Jugoslavije vse do najnovejšega časa niso imeli katastra, ki je osnova za vsa dela take vrste.

O pregledu razvoja katastra in karakteristikah katastrskih map Jugoslavije je bilo govora na internacionalnem agrarnogeografskem simpoziju v Varšavi 1960. leta.⁶

Iz navedenega je opaziti, da so se avtorji agrarnogeografskih del takoj po vojni omejevali le na proučevanje razvoja nekaterih elementov agrarne strukture in agrarne pokrajine, v glavnem torej na razvoj v preteklosti, manj pa so posvečali pozornost sodobnim agrarnim razmeram in procesom razvoja. Pobudo za obogatitev agrarnogeografskega proučevanja je zopet dal S. Ilesič. Zaradi tako velikih razlik med tipi jugoslovanskega agrarnega gospodarstva in hitrih sprememb — socializacije zemljišča in močne urbanizacije — se je pokazala tudi potreba po kartiranju načina izrabe tal. S tem kartiranjem se je začela druga povojna faza agrarnogeografskega proučevanja v Jugoslaviji.

Uspešno kartiranje izrabe tal v Veliki Britaniji in osnovanje posebne komisije (Inventory of World Land Use) pri UGI leta 1949 v Lisboni, je dalo impulz za tako telo. S. Ilesič je že leta 1952 v svojem članku Mednarodna proučevanja izrabe tal⁷ pokazal potrebo po takem delu in je dal osnovna navodila v smislu navodil World Land Use Survey. Takoj zatem se je osnovala pri Jugoslovanskem nacionalnem komitetu tudi posebna Komisija za raziskovanje izrabe tal. Komisija si je postavila nalogo, da izvede izdelavo podrobne karte izrabe zemljišča za celotno Jugoslavijo, ki bi se lahko vključila v svetovno karto izrabe tal. Toda pokazalo se je, da zaradi pomanjkanja primernih kartografskih osnov, dobro organiziranih inštitutov in finančnih sredstev tega zaenkrat ni mogoče izvesti. Zato je Komisija priporočila svojim članom, da delo začnejo v okviru svojih republik, vsaj na najbolj primernih tipičnih področjih.

V smislu navedenih sugestij so se prva dela začela v Sloveniji. Tukaj so različna diplomatska dela, disertacije in druge monografije vsebovale prikaze načina izrabe tal, večinoma v okvirih katastrskih občin ali samo njihovih posameznih delov. Pozneje so se podobna dela pojavila tudi v drugih jugoslovanskih geografskih centrih, v prvi vrsti v Zagrebu in Beogradu. Pokazalo se je, da so taka dela potrebna pri regionalnem planiranju in pri raznih urbanističnih planih pa so jih zato s posredovanjem geografov sprejeli tudi različni urbanistični inštituti v Ljubljani in v Zagrebu. Slednji je v okviru regionalnega plana okraja Krapine⁸ izdelal karto izrabe tal za celoten okraj. To je do sedaj največji kartiran prostor v Jugoslaviji. Podroben prikaz razvoja in vsebine kartiranja izrabe tal v Jugoslaviji je dal S. Ilesič na že omenjenem internacionalnem kolokviju v Varšavi leta 1960.⁹

Naše kartiranje se je omejevalo samo na prikazovanje glavnih kategorij izrabe tal. Očitno je, da taka dela niso mogla zadovoljiti niti zahtevam znanosti niti potrebam prakse. Niso vsebovala osnovnih elementov iz sodobnega razvoja izrabe tal, temveč so samo registrirala njegovo trenutno stanje. V tem času so poljski geografi na iniciativo J. Kostrowickega v znatni meri razširili vsebino osnove, ki jo je dala World Land Use Survey in so v kartiranje vnesli niz aspektov iz agrarne ekonomije. V prvi vrsti vse tiste elemente, ki pripomorejo h klasifikaciji tipov agrarnega gospodarstva.

Intenzivni in koristni stiki jugoslovanskih in poljskih geografov so v znatni meri obogatili naše kartiranje. Važen je bil tudi vpliv t. im. socialno-geografske šole W. Hartkeja iz Münchna. Ta namreč poleg kartiranja ekonomskih elementov daje velik poudarek kartiranju socialnih elementov. Pri tem pa vendar ne gre prezreti, da so že pred tem izrazito, včasih še kompleksnejšo socialno-geografsko pot v agrarni geografiji ubrali nekateri mlajši francoski geografi (E. Juillard, P. Brunet), čeprav z manjšim poudarkom na kartiranju. Vse te pobude iz sveta so bile za naša proučevanja zelo koristne. V pogojih socializacije našega agrarnega gospodarstva in hitre industrializacije odnosno urbanizacije ima analiza socialnih elementov velik pomen, zlasti ker daje rezultate, ki kažejo na diferenciranost sodobnega razvoja agrarnega gospodarstva in ostalih geografskih pojavov, ki so s tem razvojem vzročno tesno povezani. Očitno je, da je takšno kartiranje bistveno spremenilo prvobitni značaj kartiranja. Kartografski prikazi niso glavni cilj, temveč samo sredstvo, da se določijo tipi agrarnega gospodarstva in spoznajo dominantni procesi njihovega sodobnega razvoja. Iz tega sledi, da se ne more razpravljati o prednosti te ali one metode kartiranja. Smatramo, da se te med seboj dopolnjujejo. Potrebno je uporabljati tiste metode, ali elemente posameznih metod, ki najbolj ustrezajo namenu dela in razmeram določenega prostora. Prepričani smo, da bodo šele taka skupna kartiranja, torej kartiranja načina izrabe tal, ekonomskih in socialnih elementov, dala rezultate, ki so bistveni za popolno agrarno geografsko delo.

Jugoslovanski geografi so se že od začetka zavedali, da samo kartiranje načina izrabe tal ne izpolnjuje vsebine agrarne geografije in da je treba delo preusmeriti. Zaradi tega je bila leta 1958 na V. kongresu geografov Jugoslavije v Titogradu osnovana Komisija za agrarne strukture in agrarne pokrajine z mnogo širšim delovnim področjem. Zelo bogata problematika, ki jo nalaga naš družbeni in ekonomski razvoj, močni kontakti z drugimi agrarnogeografskimi centri v inozemstvu, predvsem s poljskimi, omogočajo, da je delo Komisije intenzivno in vsebinsko bogato.

Naše raziskave obsegajo značilne primere, v glavnem v mejah katastrskih občin in zajemajo vse večje število podatkov ekonomskega in socialnega značaja. Prizadevamo si pri tem, da so

naši rezultati vsebinsko aktualni in v praksi aplikativni. V našem delu izhajamo s stališča, da je agrarni geografiji izhodišče proučevanje agrarne pokrajine¹⁰ v vseh njenih, tudi nekmetijskih elementih. Smatramo, da morajo agrarni geografi spremljati vse pojave, ki jih v pokrajini povzročata socializacija (kolektivizacija), industrializacija in urbanizacija. Da bodo rezultati sodobni, moramo pri proučevanju opozarjati na procese, ki so v toku, ker se ti v fizionomiji kraja odražajo šele kasneje. Zaradi tega se ne smemo zadovoljiti samo s fizionomsko tipološkimi analizami temveč moramo v prvi vrsti analizirati tudi socialno funkcijsko stran agrarnega prostora. Tudi za jugoslovanska agrarnogeografska proučevanja je njihovo socialno-geografsko obeležje samo po sebi umevna nujnost.

Poleg agrarnogeografskih del moramo omeniti dela regionalno ali ekonomsko-geografskega značaja pretežno agrarnih področij Jugoslavije. Ta so še posebno pomembna zato, ker nakazujejo agrarnogeografsko problematiko v povezanosti s celotnim geografskim okoljem obravnavanega prostora. Djurić¹¹ nam je v delu „Pančevski Rit“ predstavil nastajanje in funkcijo novega moderne socialističnega obrata, ki je nastal po drugi svetovni vojni med Tamišem in Donavo z regulacijo močvirnega terena ter postal za Beograd prehrambena baza s poljskimi pridelki, sadjem in zelenjavo, perutnino ter svežim in konzerviranim mesom. Uvajanje novih specialnih kultur bombaža, sončnic ter modernizacija vinogradov in sadovnjakov ob izredno ugodnih prirodnih pogojih v severovzhodni Srbiji med Rumunijo in Bolgarijo je obdelal Lutovac¹² v delu „Negotinska krajina in Ključ“. Lutovac je tudi v vrsti drugih regionalnih študij analiziral podobne procese. Transformacijo v toku zadnjih dveh stoletij v kraškem zaledju Dalmacije je predstavil Friganović¹³ v delu „Polja gornje Krke“. Posebej so poudarjeni procesi delitve parcel in posesti ter vplivi močne depopulacije v zadnjem desetletju na kmetijstvo. Podobne procese je analiziral V. Rogić¹⁴ v svoji študiji „Velebítska primorska padina“. Evolucijo kmetijstva na krasu osvetljuje tudi Vasović¹⁵ v knjigi „Lovčen in njegova Podgorina“. To je prikaz tipičnega prehodnega kraškega področja v jugovzhodnem delu Črne gore v Jugoslaviji, kjer se na majhni razdalji menja mediteranski značaj pokrajine ob morju z zmerno kontinentalnim v notranjosti. Z evolucijo pokrajine in gospodarstva v fevdalnem in kapitalističnem razdobju in karakteristiko gospodarstva v novih pogojih po drugi svetovni vojni nam predstavi spremenljivo vrednost in funkcijo prirodnih osnov tega področja v različnih zgodovinskih obdobjih. Premagovanje agrarno-gospodarske zaostalosti še nedavno najmanj razvitega, a prirodno za kmetijstvo zelo ugodnega področja Jugoslavije nam osvetljuje Krasnići¹⁶ v delu „Društveno geografske promene na Kosovu i Metohiji“. Na tem področju z velikimi naporimi premagujejo probleme velikega prirodnega prirastka, agrarno prenaše-

ljnost ter zakoreninjene verske predsodke in ki ustvarjajo pogoje za preobrazbo napol fevdalnega v moderno kmetijsko gospodarstvo. Značaj in razvoj kmetijstva v zaostali in odročni kraški pokrajini ob bolgarski meji je proučil G. Vidanović v svoji razpravi „Vidlič-Zabrdje“.¹⁷ Hitro preobrazbo kmetijskega gospodarstva od ekstenzivnih do intenzivnih oblik živinoreje s poljedelstvom in sadjarstvom, do katere je prišlo v zadnjem stoletju v zaledju hitro razvijajočih se pristaniških mest Trsta in Reke, kjer prirodni pogoji za kmetijstvo niti niso posebno ugodni, je podrobno analiziral Klemenčič¹⁸ v delu „Gospodarska geografija pokrajine med Snežnikom in Slavnikom“. V tem delu je podčrtana tudi kmetijsko gospodarska problematika tega področja ob novi razmejitvi po drugi svetovni vojni in priključitvi Trsta k Italiji.

Problema gorskih samotnih kmetij v Pohorjskem Podravju in na zgornjem Savinjskem so se lotili I. Gams, D. Meze in pa J. Medved.^{19, 20, 21} Posebej je treba opozoriti na prizadevanja jugoslovanskih geografov pri proučevanju planin. Med najobsežnejša dela take vrste pa sodi delo A. Melika²² „Planine v Julijskih Alpah“. Melik beleži tudi tu proces, ki je znan tudi drugod iz Alp: proces nazadovanja izkoriščanja planin in uveljavljanja ekstenzivnejših oblik planinskega pastirstva. Vplive hitre industrializacije in celotnega kompleksa družbenih sprememb v Jugoslaviji na planinsko pastirstvo po drugi svetovni vojni nam osvetljuje Klemenčič²³ v razpravi „Probleme der Almwirtschaft in Jugoslawien“. Prebivalstvo iz gorskih področij se že vsa povojna leta hitro izseljuje v gospodarsko razvita področja, moderne oblike socializiranega kmetijskega gospodarstva se pa ne glede na prirodne pogoje v planinskem pastirstvu uveljavljajo zelo počasi. Med podobnimi proučitvami gorskega pastirstva v raznih predelih Jugoslavije je omeniti več študij M. Lutovca, T. Kanaeta in drugih.^{24, 25}

Načini obravnave agrarnogeografskih problemov se v geografskih delih po vsebini in metodi med seboj močno razlikujejo. Nekatera dela so bolj opisna in avtorji ne zahajajo v problematiko. Ker pojavov kvalitativno in kvantitativno ne analizirajo, rezultatov posameznih del med seboj pa tudi ne moremo primerjati.

Inštitut za geografijo Univerze v Ljubljani ima kot eno temeljnih nalog agrarnogeografska proučevanja v Sloveniji in Jugoslaviji. Vodstvo inštituta (Ilešič, Klemenčič) in predsedstvo Komisije za agrarno geografijo pri Zvezi geografskih društev Jugoslavije (Crkvenčič) že tretje leto koordinirajo organizirana agrarnogeografska proučevanja po vsej Jugoslaviji. Pri tem delu za orientacijo zelo dobro služijo vsa dela doslej manj organiziranega agrarnogeografskega proučevanja, zlasti pri izbiri agrarnogeografskih elementov, ki jih kaže zaradi lažje primerljivosti povsod upoštevati. Pri tem manjša področja proučujemo kot reprezentativne primere.

Pri izbiri metod proučevanja in teritorijev smo upoštevali:

a) delež in razporeditev ter ekonomsko vrednost produkcije kultur kontinentalnega, srednjeevropskega (gorsko in panonsko varianta) ter mediteranskega in submediteranskega tipa;

b) delež in razporeditev posameznih vrst živine z njihovo ekonomsko vrednostjo;

c) v proizvodni tehniki vse oblike od primitivnega motičnega do oblik visoke mehanizacije;

d) v organizaciji kmetijske proizvodnje od primitivnih oblik individualnega gospodarstva z elementi starih oblik plemensko združne in srenjske ureditve z nekvalificirano delovno silo, do najbolj visoko organiziranih oblik kmetovanja in z velikim delom visoko kvalificiranega kadra v okviru agrokombinatov;

e) v socialni diferenciaciji v okviru privatnega sektorja —

1. veliko razliko v velikosti posesti od kmetijskih obratov z manj kot enim hektarjem zemlje, na slabo produktivnem gorskem svetu in kraškem svetu do kmetijskih obratov s 15 hektarji veliko posestjo in do 10 hektari obdelovalne zemlje na ravnem in v rodovitni Panonski nižini,

2. kmečke družine po starosti članov, družine z nizko produktivnimi družinskimi člani, starimi več kot 60 let in družine z večjim številom mladih in visokoproduktivnih družinskih članov,

3. kmečke družine glede na dohodek, družine brez dohodka izven kmetijstva in družine z dodatnim dohodkom izven kmetijstva;

f) po prostorni in prometni oddaljenosti agrarno-produkcijskih področij od potrošnih področij, produkcijska področja, ki so povezana s potrošnimi in odkupnimi centri le peš ali s tovorjenjem na konju ali oslu v časovni oddaljenosti za več kot dve uri, manj oddaljena produkcijska področja, agrarno produkcijska področja, ki leže v neposredni bližini odkupnih in potrošnih središč;

g) po verski diferenciaciji — področja, kjer prebivalstvo zaradi verskih predsodkov ne goji tistih kultur in živine, za katere ima kmetijstvo ugodne prirodne in ekonomske pogoje in področja, kjer produkcija ni odvisna od verskih predsodkov;

h) po razporeditvi zemljišča na posestva z zemljiščem v enem kosu in posestva, katerih posest je razmetana in razdrobljena v raznih razdajah od domačije.

Vpliv navedenih faktorjev socialne in ekonomske narave na agrarnogeografske procese in na agrarnoekonomsko strukturo po različnih prirodno-geografskih okoljih pa moramo proučevati razvojno in v njihovi medsebojni povezanosti. Zakonitosti in tempo spreminjanja agrarne strukture od najmanj razvite v okviru individualnega do modernega in racionalnega kmetijskega gospodarstva v okviru agrokombinatov po posameznih prirodno-geografskih in gravitacijskih področjih je zaradi izredno hitre, doslej še slabo znanstveno proučene dinamike družbenih sprememb ena od temeljnih nalog jugoslovanskih geografov, še posebno tistih, ki se ukvarjajo s proučevanjem agrarnih elementov pokrajine.

Nalogo smo razdelili na šest delov:

a) pregled agrarnogeografske in sorodne literature s področja Jugoslavije;

b) preizkus agrarnogeografskih raziskovalnih metod iz mednarodne znanosti (Stamp. Kostrowicki, Hartke);

c) priprava metode proučevanja agrarnih procesov in strukture, ki odgovarja tendencam našega družabnega razvoja na manj obsežnih in izbranih tipičnih področjih;

d) priprava metodologije za proučevanja agrarnih elementov pokrajine in njené strukture v Jugoslaviji;

e) proučevanje agrarne strukture po republikah in na celotnem ozemlju;

f) priprava agrarnogospodarskega atlasa Jugoslavije.

Prvi dve fazi smo že opravili in po treh letih sistematičnega dela že prehajamo v tretjo in četrto fazo (pripravo metodologije). Prve skromne rezultate smo mogli doseči le z razmeroma naporim organizacijskim in raziskovalnim delom. To delo smo na iniciativo prof. Kostrowickega koordinirali z delom Komisije za kartiranje izrabe tal Mednarodne geografske unije, predvsem pa smo tudi skušali koordinirati raziskovalno delo geografskih institucij v Beogradu, Ljubljani in v Zagrebu z Geografskim inštitutom Poljske akademije znanosti v Varšavi, predvsem pri raziskavah v mešanih ekipah poljskih in jugoslovanskih geografov v Jugoslaviji in na Poljskem ter šolanjem kadra pri profesorju Hartkeju v Münchenu.

Kartiranje izrabe tal, anketiranje in analiza statističnih podatkov po zemljiških kategorijah, kulturah, agrarnih sistemih glede na rotacijo, kartiranje parcel, glede na strukturo družin, po poklicih družinskih članov, glede na višino in na strukturo dohodka, glede na velikost kmetijskih gospodarstev in starostno strukturo aktivnih kmečkih delavcev, analiza njihove medsebojne povezanosti v razvoju — vse to nam je nakazalo elemente različnih tipov agrarnih procesov. Mogli smo odkriti faktorje in činitelje, ki sovpivajo na višino produkcije in stopnjo intenzitete izražene v žitnih enotah. Prvi rezultati so bili objavljeni v „Studijah o kmetijski izrabi tal v treh vaseh Jugoslavije“,²⁶ delu ekipe sodelavcev Inštituta za geografijo Univerze v Ljubljani, pod vodstvom Hlešiča in Klemenčiča, namenjenemu možnosti primerjave podatkov, registriranih v različnih pokrajinah ter v skupnem referatu Crkvenčiča in Klemenčiča „Kartiranje izrabe tal v Jugoslaviji“, ki je bil prečitán na drugi konferenci vzhodnoevropske podkomisije za proučevanje izrabe tal, v Budimpešti leta 1964, so nakazane izredno velike razlike agrarne izrabe zemlje in predstavljeni nekateri agrarno gospodarski tipi Jugoslavije. Rezultati teh proučevanj so tudi pokazali izredno velike razlike v višini kmetijske produkcije. Na vaškem zemljišču Trebijovi, ki leži v notranjosti dinarsko kraškega gorovja v Hercegovini, znaša ta povprečno na hektar 1.9 žitnih enot, na zemljišču vinorodne Nunske grabe v Slovenskih gorah 50 žitnih enot, na zemljišču vasi Sebeborci

v agrarnem subpanonskem Prekmurju ter na zemljišču Podgorja, ki leži na obrobju močno urbanizirane in industrializirane Ljubljanske kotline pa 31 žitnih enot.

Nizka stopnja produktivnosti izrabe tal v Trebijovem je odraz izredno slabih prirodnih pogojev, dolgotrajne poletne suše, slabih pedoloških razmer v malih uvalah in vrtačah, kjer ni pogojev za racionalno kmetijstvo. Vas leži visoko v gorovju, od koder je mogoč dostop v mesto Trebinje po ozki kamniti poti peš, transport pa je mogoč le s tovorjenjem na konjih ali oslih v dveh urah. Za delo sposobno prebivalstvo se postopoma izseljuje v mesta ali v njihovo bližino, doma pa ostaja le starejše prebivalstvo. Način kmetijskega gospodarjenja v kmetijskih obratih, ki imajo večinoma manj kot en hektar obdelovalne zemlje, ostalo pa pašnike, je odvisen od starostne strukture družinskih članov. Pred desetletjem so se še vse družine ukvarjale z gojitvijo tobaka, ki zahteva mnogo dela, v uvalah in vrtačah so obdelovali še vse njive ter pasli drobnico na več kot eno uro oddaljenih pašnikov, v večini družin so gojili govedo in drobnico, danes pa je način kmetovanja od družine do družine drugačen. Tobak goje le še posamezne družine, ki imajo mlajšo, pod 40 let staro delovno silo, drobnico rede tam, kjer imajo otroke, kjer so vsi družinski člani stari več kot 55 let pa imajo ne glede na velikost posesti in obseg obdelovalne zemlje le posamezne krave ali celo kozo. Ker se je del družine izselil ali izumrl, njive po uvalah in vrtačah niso več v celoti obdelane, oddaljene kamnite pašnike pa v veliki meri zarašča grmovje. Povprečna produkcija 1.9 žitnih enot na hektar je samo znak odmiranja vasi, katerega spremlja zelo hitro nazadovanje kmetijskega gospodarstva in postopno nazadovanje intenzivnosti kmetijskega izkoriščanja zemlje.

Proces preurejanja kmetijskega gospodarstva in gospodarjenja z vinorodno zemljo v Nunski grabi pa je povsem drugačen. Prirodno izredno ugodno zemljo za vinogradništvo so izkoriščali za vinograde že fevdalci, v kapitalistični dobi pa že zelo zgodaj meščani iz bližnjih in oddaljenih mest, ki so s pomočjo najete delovne sile uvedli visoko produktivno vinogradništvo. Po drugi svetovni vojni je bila zemlja nekmetov nacionalizirana. V okviru socialističnega kmetijskega obrata so s postopno prekvalifikacijo delovne sile, s preureditvijo vinogradov v terase, ustvarili pogoje za visoko produktivno mehanizirano obdelavo vinogradov. Izbor visokorodnih in kvalitetnih sort trte ter ureditev modernega kletarstva je prinesla povečanje stopnje produktivnosti izrabe tal, na povprečno 50 žitnih enot na hektar. Ker se je del odvečne nekvalificirane delovne sile odselil, del pa pridobil višjo kvalifikacijo, priselil pa se je visoko usposobljen vodilni kader, pomeni proizvodnja 50 žitnih enot na hektar samo ipraz še nadaljnega postopnega stopnjevanja intenzitete izkoriščanja tal na eni strani ter znatnega večanja produktivnosti in dohodka aktivnega kmečkega zaposlenca.



Povprečna produkcija 31 žitnih enot na hektar v Podgorju in v Sebeborcih je sicer enaka, toda rezultat bistveno drugačnih činiteljev agrarno-gospodarskega procesa in agrarne strukture v različnem prirodnem okolju. V Podgorju, ki leži v alpskem področju, je vegetacijska doba krajša, plitva prodna tla so pa manj ugodna od pedoloških razmer z debelejšo plastjo v Sebeborcih.

Podgorje je vas, ki je usmerila svojo kmetijsko proizvodnjo že v drugi polovici devetnajstega stoletja na tržne potrebe manj kot pol ure oddaljenega mesta Kamnika. Polikulturni sistem se je obdržal, vendar je bilo še do prvih let po drugi svetovni vojni pri produkciji težišče na sadjarstvu, pridelavi krompirja, gojitvi prašičev za zakol in mlečni živinoreji. Pri obdelavi s plugom in ob posestnih razmerah z okoli 8 do 15 hektarjev skupne zemlje ter okoli 3—4 hektarji obdelovalne zemlje v enem kompleksu na zložnem in prodnatem zemljišču, so bili za socialne razmere v Sloveniji do druge svetovne vojne kmetijski obrati rentabilni. Ker so bili dohodki že od prvih let po drugi svetovni vojni dalje v kmetijskih gospodarstvih nižji od dohodkov nekmečkih gospodinjstev, sredstev za investicije in povečanje produkcije v kmetijstvu pa niso mogli doseči, zato se je večina aktivne kmečke delovne sile s kmečkimi gospodarji vred prekvalificirala za neagrarne poklice. Ta delovna sila je našla svoja delovna mesta v bližnjih industrijskih obratih, ki leže največ do pol ure daleč. Sklenjeni dopoldanski delovni čas od šeste do petnajste ure ter lahek dostop do delovnega mesta in obratno, pa omogoča sodelovanje te delovne sile pri kmetovanju. S tem je nastala mešana delavsko kmečka družina z dvojnimi dohodki. V kmetijski produkciji so ostali aktivni kmetje le starejši ljudje. Srednja generacija je zaradi nižje kvalifikacije in nižjega dohodka delovnih mest izven kmetijstva prisiljena delati dodatno v kmetijstvu, mlajša generacija se pa zaradi visoke kvalifikacije in višjega dohodka izven kmetijstva odteguje od dodatnega dela na zemlji. Ker starejša generacija izumira, srednji pa postopoma pojemajo moči, moremo slediti postopnemu nižanju števila razpoložljive delovne sile in nazadovanju stopnje intenzivnosti kmetijske izrabe zemlje in kmetijskega gospodarjenja. Sadjarstvo, ki zahteva veliko delovne sile, je v fazi hitrega nazadovanja. Podobno velja tudi za gojitev pitanih prašičev in pridelavo krompirja. Vse bolj zamenjujejo njive travniki, na njivah se povečuje delež krmilnih rastlin, v hlevu pa vse bolj prevladuje mlečna živina. Ta proces moremo zaslediti pri večini kmetijskih obratov, kjer je večina družin mešanih kmečko delavskih. Pri čistih kmečkih družinah, kjer so vsi družinski člani starejši od 55 let ter v gospodinjstvih s kmečko zemljo, kjer so družinski člani visokokvalificirani in dovolj zaslužijo izven kmetijstva, pa moremo slediti ekstenzivnim oblikam obdelave zemlje ter manjšanju števila živin, nekateri pa dajejo zemljo v najem in živine sploh več nimajo. Ker se kmečko prebivalstvo stara, dohodek članov kmeč-

ko delavskih družin v poklicih izven kmetijstva pa stalno narašča interes pri lastnikih zemlje za kmetijstvo pa nazaduje, predstavlja relativno visoki povprečni donos 31 žitnih enot na hektar v Podgorju samo fazo nazadovanja kmetijskega gospodarjenja.

Način kmetovanja v Sebeborcih se razlikuje od kmetovanja v Podgorju tako po stopnji in načinu komercializacije kmetijske proizvodnje kot po stopnji in načinu procesa preseljitve kmečkega prebivalstva v neagrarne poklice. V Sebeborcih je bila kmetijska proizvodnja še do te vojne v veliko večji meri kot v Podgorju polikulturna in prilagojena potrebam vasi, za trg so producirali v največji meri le žito. Po drugi svetovni vojni se je izselil del prebivalstva v Mursko Soboto, deloma pa tudi v druge centre Slovenije in v inozemstvo. V vasi je ostalo med kmečkim prebivalstvom sorazmerno več delovne sile kot v Podgorju. Ker je dnevni dostop v razmeroma majhen zaposlitveni center Mursko Soboto, težji kot delavcem iz Podgorja v Kamnik, potuje dnevno na delo iz vasi razmeroma majhno število ljudi; med aktivnimi kmeti je več mlajših ljudi pa tudi več čistih kmečkih družin ter večji del ljudi odvisen od dela v kmetijstvu. V vasi se razvija kooperacija individualnih kmetov v zadrugi. Zadruga organizira mehanizacijo in kemizacijo kmetijske proizvodnje ter rezo visokokvalitetne mesne živine, kar vpliva na postopno manjšanje pridelave pšenice ter uveljavljanje krmilnih in intenzivnih kultur na polju.

S pregledno podobo procesov, ki se odvijajo v kmetijskem gospodarstvu Podgorja, Sebeborca, Nunske grabe in Trebijovega smo spoznali nekatere tipe kmetijskega gospodarstva. Trebijovi je primer kmetijskega gospodarstva gorskega in dinarsko kraškega sveta, kjer ni mogoče uveljaviti modernega in racionalnega kmetijskega gospodarstva, pa tudi ne neagrarnih panog. Ker so ti kraji oddaljeni od gospodarskih centrov, ni mogoče takih naselij spremeniti v stanovanjska naselja, zato moramo pri njih računati hkrati z odmiranjem kmetijskega gospodarstva tudi z odmiranjem naselij. Ker imamo takih področij na obsežnem dinarsko gorskem območju in na drugih gorskih področjih razmeroma dosti, lahko računamo, da bodo zapadla pogozdovanju in postopni razselitvi razmeroma še kar obsežna področja Jugoslavije.

Kmetijsko gospodarstvo Nunske grabe²⁷ pomeni tip kmetijskega gospodarjenja po najbolj modernih in racionalnih načelih v okviru socialističnega sektorja. Ta tip kmetovanja imamo na področjih z zelo ugodnimi prirodnimi pogoji, kjer je nalaganje kapitala za socialistično rekonstrukcijo kmetijstva in uvedbo visokodonosnih specialnih kultur (vinogradi, sadovnjaki, nasadi hmelja, tobaka, agrumov itd.) zelo rentabilno. Na različnih področjih Jugoslavije — v Sloveniji, Vojvodini, Makedoniji, ob Spodnji Neretvi in v Črni gori je socialistični način modernega kmetovanja že preživel svojo preizkušnjo. Moderno kmetijstvo v okviru agrokombinatov se vse bolj uveljavlja na

urbaniziranih področjih Jugoslavije, zlasti Slovenije, kjer so se lastniki zemlje v okolici mest preusmerili v druge poklice. Agrokombinati so združili male parcele v velike arondirane komplekse in uveljavili moderno mehanizacijo ter s tem nadomestili pomanjkanje delovne sile.

Tip kmetijskega gospodarstva v Podgorju in v Sebeborcih opozarja, da se bo že v zelo kratkem času, zlasti v Podgorju, v Sebeborcih pa v nekoliko daljšem razdobju, odprlo vprašanje preureditve kmetijske proizvodnje na socialistični sektor. V Podgorju bo nad 60 let stara generacija prenehala z delom, srednji pojema moč in potreba po dodatnem delu v kmetijstvu zaradi povečanja dohodkov izven kmetijstva, mlajša generacija kmečko delavskih družin pa zaradi večjega dohodka izven kmetijstva že sedaj dela dodatno v kmetijstvu v znatno manjši meri. V Sebeborcih pa mlada generacija, ki je še zaposlena v kmetijstvu, ne bo mogla v okviru privatnega sektorja in starega načina obdelovanja na malih razmetanih parcelah stopnjevati dohodka vzporedno s prebivalstvom drugih poklicev, zato bo preureditev kmetijstva po modernih načelih v doglednem času tudi potrebna.

Ker je proces urbanizacije pod vplivom industrije ustvaril podobne razmere kot v Podgorju in Sebeborcih tudi na drugih obsežnih dolinskih in ravninskih področjih v gravitacijskih zaledjih industrijskih centrov Jugoslavije, moramo računati s socializacijo zemlje in kmetijskega gospodarstva in ustvarjanjem agrokombinatov v bližnji bodočnosti na obsežnih področjih Jugoslavije.

Dela agrarnih geografov morajo dati take rezultate, ki bodo koristili regionalnemu planiranju. Z opredelitvijo tipov agrarnih struktur morajo osvetliti sodobne gospodarske razmere. Z analizo socialnih in ekonomskih elementov agrarnega življenja pa morejo pokazati tudi na procese diferenciranega razvoja in to ne samo ekonomike, temveč tudi demogeografije. Taka dela so torej bistvena tudi za proučevanje spremembe števila in strukture prebivalstva posameznih pokrajin in različnih naselij. Z industrializacijo in z urbanizacijo pogojene deagrarizacije pa ne more vsepovsod spremljati tudi enaka deruralizacija. To se odraža tudi v vse močnejše izraženem pojavu dnevne migracije delovne sile od doma na delovno mesto. Agrarno-geografska dela morajo dati bistvene elemente v ugotavljanju odnosa mesta in njegove okolice. Z analiziranjem agrarne aktivnosti in agrarnega prebivalstva osvetljujejo taka dela tudi ekonomsko strukturo takih naselij tudi v regionalnem izdvajanju zemlje ipd.

Očitno je, da dela take vrste ne morejo dati posamezniki, temveč samo dobro organizirani inštituti z znatnim številom kadra in dobro tehnično opremo. Nujna pa je tudi medsebojna koordinacija inštitutov, v okviru lastne države kakor v okviru sodelovanja s podobnimi inozemskimi inštitucijami, v prvi vrsti tistimi iz socialističnih dežel, s katerimi nas veže podobna problematika.

Na tak način dela nas sili tudi sistem finansiranja znanstvenih raziskav. Naši inštituti ne živijo od dotacij, temveč od finansiranja posameznih tem in to takih, ki so v povezavi z drugimi temami ter doprinašajo reševanju določenega problema, pri geografiji problema določenega prostora. V kolikor želimo naše delo intenzivirati, se moramo orientirati na tak način raziskav. V nasprotnem primeru bi zaostal razvoj naše stroke. Pogoji za ugodno delo so veliki, ker so gotovo v vseh republiških centrih že osnovani geografski inštituti kot posebne raziskovalne institucije (organizacijsko ločene od pouka, s posebnimi statuti, ljudmi, finansiranjem itd.). Pri Zveznem svetu za koordinacijo znanstvenih raziskovanj imamo posebno Komisijo za geografijo, a pri Zvezi geografskih društev SRFJ tudi posebno Komisijo za proučevanje agrarnih struktur in agrarnih pokrajin. Moramo samo izdelati dober program dela in najti najbolj efikasno pot koordinacije našega delovanja. Prizadevali si bomo da bo Komisija za proučevanje agrarnih struktur in agrarnih pokrajin pri Zvezi geografskih društev SFRJ iniciator določevanja prioritetenih tem pri Komisiji za geografijo in Zveznem svetu za koordinacijo znanstvenega dela, a geografski inštituti posameznih republik nosilci izvedbe samega dela. Upamo, da nam bodo kontakti s kolegi iz drugih dežel tudi v bodoče v veliko pomoč, zato bomo to sodelovanje resno podpirali.

BIBLIOGRAFIJA

¹ S. Ilešič: Sistemi poljske razdelitve na Slovenskem. Slovenska Akademija znanosti in umetnost, Dela 2, Inštitut za geografijo 2, Ljubljana 1950.

² S. Ilešič: Die Flurformen Sloveniens im Lichte der europäischen Forschung, Münchner Geographische Hefte, Heft 16, München 1959.

³ A. Blanc: La Croatie Occidentale, Etude de géographie humaine, Travaux publics par l'Institut d'Etudes slaves XXV, Paris 1957.

⁴ I. Crkvenčić: Prigorje planinskog niza Ivančice, Radovi Geografskog Instituta Sveučilišta u Zagrebu, sv. 1, Zagreb 1958; Kulturlandschaftliche Veränderungen in Hrvatskoj Zagorje (Kroatisch Zagorien), Jugoslawien, Erdkunde, Bd. XVI, Lfg 3, Bonn 1962.

⁵ J. Medarić: Historijski uvjeti razvoja sistema iskorišćavanja zemljišta u Požeškoj kotlini od kraja segregacije (1886) do prvog svjetskog rata (1914), Sveučilište u Zagrebu, Ekonomski fakultet, Zbornik radova. Knjiga VI/1959.

⁶ I. Crkvenčić: Land Use Mapping under Yugoslav Conditions, Land Utilisation, Methods and Problems of Research, Geographical Studies No 31, Warszawa 1962.

⁷ S. Ilešič: Mednarodna proučitev kmetijskega izkoriščevanja tal, Geografski vestnik XXIV 1952, Ljubljana 1952.

⁸ B. Petrović; S. Zuljić: Kotar Krapina, regionalni prostorni plan, Urbanistički Institut NR Hrvatske, Zagreb 1958.

⁹ S. Ilešič: L'état et les problèmes des recherches sur l'utilisation du sol en Yougoslavie, Land Utilisation, Methods and Problems of Research, Geographical Studies No 31, Warszawa 1962.

¹⁰ S. Ilešič: Socialna „agrarna“ geografija, Geografski vestnik XXXII/1960, Ljubljana 1960.

¹¹ Vl. Djurić: „Pančevački Rit“, Antropogeografska ispitivanja, Posebna izdanja Srbske Akademije nauka, Beograd 1953.

¹² M. Lutovac: Negotinska krajina i Ključ, Zbornik radova Srbske Akademije nauka, knjiga 15, Beograd 1959.

¹³ M. Friganović: Polja gornje Krke, Radovi Geografskog instituta Sveučilišta u Zagrebu, Zagreb 1961, sv. 3.

¹⁴ Rogić: Velebitska Primorska padina. Prilog poznavanju evoluciji kraškog pejzaža, Geografski glasnik XIX., Zagreb, 1958.

¹⁵ M. Vasović: Lovčen i njegova Podgorina, Naučno društvo Crne gore, Cetinje 1955.

¹⁶ M. Krasnići: Društveno geografske promene na Kosovu i Metohiji, Priština 1964.

¹⁷ J. Vidanović: „Vidlič-Zabrdje“. Ekonomska geografska studija, Posebna izdanja Srpske akademije nauka, knjiga 15, Beograd 1960.

¹⁸ Vl. Klemenčič: Pokrajina med Snežnikom in Slavnikom, Gospodarska geografija. Slovenska Akademija znanosti in umetnosti, Dela 8, Institut za geografijo 4, Ljubljana 1959.

¹⁹ I. Gams: Agrarno geografska analiza Ropoče po upadu goriškega vinogradništva, Geografski zbornik 80, Murska Sobota 1959. — Pohorsko Podravje. Razvoj kulturne pokrajine. Slovenska akademija znanosti in umetnosti, Dela 9, Institut za geografijo 5, Ljubljana 1959.

²⁰ D. Meze: Samotne kmetije na Solčavskem. Geografski zbornik VIII., SAZU Ljubljana, 1963.

²¹ J. Medved: Problematika gorskih kmetij ob primeru Tople, Geografski vestnik XXXIII/1961, Ljubljana 1961.

²² A. Melik: Planine v Julijskih Alpah, Ljubljana 1950. Dela Instituta za geografijo Slovenske akademije znanosti in umetnosti 1, Ljubljana, 1950.

²³ M. Lutovac: Naše planinsko stočarstvo u novim uslovima. Promene i mogućnosti razvitka. Zbornik VI, kongr. geogr. FLRJ, Ljubljana 1962, 80.

²⁴ T. Kanaet: Podveležje i Podveležci. Naučno društvo NR BiH, Sarajevo 1955.

²⁵ Vl. Klemenčič: Probleme der Almwirtschaft in Jugoslawien. Almageographie, Forschungsberichte 4. Fran Steiner Verlag-Wiesbaden, 1964.

²⁶ Vl. Klemenčič: Kmetijska proizvodnja in izraba tal vasi Podgorje pri Kamniku.

M. Jeršič, J. Lojk, L. Olas, M. Vojvoda: Kmetijska proizvodnja in izraba tal v vasi Sebeborci v Prekmurju.

D. Jelić, M. Jeršič, J. Lojk, M. Vojvoda: Kmetijska proizvodnja in izraba tal v katastrski občini Trebijovi v Hercegovini.

Geografski vestnik XXXIV/1962. Ljubljana 1963.

²⁷ B. Belec: Agrarna geografija Ljutomersko-Ormoških goric. Disertacija (v rokopisu).

Tine Mastnak

Kmetijstvo Alžirije in Tunizije

Obe deželi sta gospodarsko nerazviti, saj sta se šele nedavno osvobodili kolonializma, Tunis leta 1956, Alžir leta 1962. Francija je iz njiju črpala kmetijske proizvode in rude, oskrbovala pa ju je z industrijskim potrošnim blagom. Ta blagovna izmenjava je seveda bila v prid industrijski deželi in v škodo kolonijama. Zavirala je njuno industrializacijo in vrednotila surovine slabše od paritetnih cen svetovnega trga. Zato sta Alžir in Tunis ostala tipični kmetijski deželi, kjer se 70 odstotkov preživljanja preživlja s kmetijstvom. Če izvzamemo terciarne dejavnosti: trgovino, promet in javno upravo, ustvarja kmetijstvo dve tretjini narodnega dohodka. Prav tolikšen je njegov delež v izvozu. Oglejmo si podrobneje to vodilno gospodarsko panogo!

Zemljiški fond je površinsko precejšen, kvaliteten pa zelo slab. V Alžiru odpade na prebivalca 0,7, v Tunisu pa 1,0 ha obdelovalne zemlje nasproti 0,4 v Sloveniji. Zaradi klimatskih pogojev, zlasti pičlih padavin, so pridelki zemljišč za evropske pojme izredno slabi. Izjema so le pridelki v namakanih vrtovih.

Prevladujoča zemljiška kategorija so pašniki. Podatki o njihovi razprostranjenosti so kaj različni. Težko je potegniti mejo, kje njihova vegetacija povsem pojenja. Sorazmerno najboljši so ob ozkem obalnem pasu, kjer so s pridelkom okoli 500 kg sena podobni našim slabšim pašnikom,

Avtor je kot kmetijski strokovnjak več let deloval v Tuniziji in Alžiriji.

znatno bolj revni pa so v osrednjem žitnem pasu, kjer računajo, da se na 6 hektarjih lahko prepase ovca. Proti jugu pa se ta površina postopoma poveča na 20 hektarjev in je primerna le še za pašo kamel. S prehodom stepe v puščavo zginajo pašniki in z njimi vsa vegetacija, nakar se flora in favna pojavljata le še ob redkih vodnih virih v oazah.

Prirodnih travnikov v severni Afriki ne poznajo. Celo v deževnem času — v pozni jeseni in zgodnji spomladi — ne zraste toliko trave, da bi se je splačalo kositi.

Tudi zemljiška kategorija „njive“ ni jasno opredeljena, kot smo vajeni pri nas. Količina padavin odloča, ali bodo v južnih predelih preorali lanskoletne njive ali pa deviške pašnike za žitno polje, in kje. Le na severnem in v pretežnem delu srednjega pasu so njive stalne. Tudi tam jih praviloma obdelujejo le vsako drugo leto. Žitno strnišče pustijo, da se zaplevelji, nakar ga leto dni izkoriščajo kot pašnik. V Alžiru puščajo v trznini tri, v Tunisu pa dober milijon hektarjev, kar je seveda velika gospodarska škoda, ki bi se ji bilo v glavnem moč ogniti.

Značilno sadno drevo sredozemskih dežel je oljka. Najbolj je razširjena v Tunisu. Od vseh sadnih rastlin seže najdlje na jug. Tla v oljčnih nasadih redno okopavajo, da tako odstranjujejo piriko, ki bi sicer odtegovala drevju že tako skromno vlago. Seveda so oljčni gaji na jugu redki in štejejo samo 16 dreves na hektar, kajti za večje število je padavin premalo. Proti severu



Pristanišče La Goulette

se to število postopoma zveča na 100, kakršno je v naših travniških nasadih. V normalnih letih je pridelek reden, v sušnih pa polovičen, ker se plovdi predčasno osipljejo.

Oliva zori novembra. Ravno takrat priletijo iz Evrope jate škorcev, ki so jim olive glavna hrana. Tunisu povzročijo vsako leto nekaj milijard dinarjev škode. Ni čuda, da jih kljub protestom ornitoloških organizacij množično zastrupljajo. Pred sončnim zahodom poštropijo iz aviona redke gozdčice s kontaktnim strupom. V nekaj tednih jih pokončajo nekaj milijonov.

Poleg olive je razširjen mandelj, ki pomeni tržno blago. Dosti je tudi smokev, ki pa služijo samo domači prehrani. Enako velja za tako imenovano berbersko smokev, sad orjaškega kaktusa, ki ga sade kot živo mejo, da zaščitijo zemljišče pred erozijo.

Čez mero je razširjena vinska trta, zlasti v Alžiru, kjer zavzema okoli 7% obdelovalne površine (v Sloveniji 3%). Razširili so jo kolonisti v obliki velikih, sodobno urejenih nasadov. Vse vino je namenjeno izvozu, ker ga muslimansko prebivalstvo ne uživa. Nekdaj ga je kupovala Francija, sedaj pa je treba vse bolj iskati novih kupcev, kar pa ni lahka naloga.

Najbolj dragocena zemljiška kategorija so namakani vrtovi. V njih goje vse leto agrume, marelice, breskve in drugo sadje ter najraznovrstnejšo zelenjavo, ker zima ne prekinja vegetacije. Posamezni namakani zemljiški kompleksi so razsežni po več 1000 in celo 10.000 ha tam, kjer so zajeli vodotoke v velike akumulacije, samo po nekaj hektarjev pa merijo tam, kjer izkoriščajo podtalnico v izkopanih vodnjakih. Številne vodne ekipe nenehno iščejo novih virov. Na področju nedavno odkritih naftinih polj v Alžiru so naletele na vodo šele v globini okoli 1000 m, od koder jo črpajo za potrebe naselbine tehničnega

osebja. Vodni viri so „sladki“, malo ali pa tako močno slani, da so za prebivalstvo neuporabni. Sladke vode je malo, ker je Afriko nekoč pokrivalo morje. Severni rob Sahare omejuje veriga slanih jezer, bolje rečeno močvirij (chot), ki se poleti skoraj presušijo. Nekaj manjših srečujemo tudi še bolj na severu, vse do morja. Tu in tam naletimo tudi na belo-siva zemljišča s plastjo soli na površju, ki so seveda brez rastlinstva. Morskega porekla so tudi bogata nahajališča surovih fosfatov v Tunisu, Alžiru in Maroku.

Vodne zaloge so že precej raziskane. Z njimi danes namakajo nepolnih 5% obdelovalne površine, potencialne možnosti pa ta odstotek podvojujejo. Severna Afrika bi lahko bila vrt Evrope za zimsko in zgodnjo zelenjavo in cvetlice.

V južnem delu obeh dežel so vodni viri in vegetacija tako omejeni, da ne dovoljujejo prebivalcem, da bi se stalno naselili izven redkih oaz. Zato se kot nomadi selijo s čredami kamel in koz iz kraja v kraj. Nekoč so prihajali na sever vse do morja in pomagali pri ročni žetvi. Žetev s kombajni in prodiranje zasebne zemljiške lastnine ter nekateri drugi razlogi so omejili nomadstvo na južni del obeh dežel.

Sistem izkoriščanja njiv je dvopoljni: žito — trznina. Žito kot monokultura je na severu pšenica, na jugu pa pretežno ječmen. Prevladuje t. im. trda pšenica, ki je odlične kakovosti. Nekaj je prodajajo v Francijo in Italijo, kjer z njo zboljšujejo testenine, v zameno pa kupujejo t. im. mehko pšenico. Nekoč je bila severna Afrika žitnica Rima, danes pa komaj krije svoje potrebe in še to le ob skromni potrošnji. Pridelek na prebivalca znaša samo okoli 100 kg. Alžir beleži hektarski pridelek 7 mq, Tunis pa 4 mq pšenice v desetletnem povprečju. Seveda so dosegla veleposestva v Alžiru 9 mq v povprečju, nekatera celo znatno več. To je pripisati v glavnem boljši

in pravočasni obdelavi s stroji, nekaj tudi uporabi dobrega semena in mineralnih gnojil. Ker njive ne vidijo hlevskega gnoja in ker so padavine skromne, je seveda uporaba mineralnih gnojil tudi na modernih veleposestvih pičla. Stročnic je v kolobarju le 2—3 odstotke. To so bob, čiček, grašica in detelje. Zaradi monokulture sploh ne prideljujejo krme in zato ne poznajo sodobne živinoreje. Na severu sicer rede nekaj govedi domače pasme, podobne buši v Jugoslaviji, ki pa se morajo prav tako kot drobnica čez leto in dan sama prepasti na strnišču in bornih pašnikih. Kmečkemu prebivalstvu dajeta meso in mleko ovca in koza ter v manjšem obsegu kamela. Računajo s potrošnjo 10 kg mesa po prebivalcu, to je pičlo tretjino naše potrošnje.

Monokultura žita je plod kolonializma. Ob najmanjših naložbah je prinašala veleposestniku največji dobiček. V veliki meri je kriva, da je nezaposlenost tolikšna. V Alžiru in Tunisu je namreč 25—30% odraslega moškega prebivalstva nezaposlenega! Pridelovanje žita na stari način je zahtevalo 25 delovnih dni; mehanizacija je znižala to porabo na 10 dni. Če bi odpravili trzino, kar bi bilo v pretežnem delu obeh dežel izvedljivo, bi podvojili zaposlitev v samem poljedelstvu in približno toliko delovne sile bi zahtevala še oskrba živine. S povečano zaposlitvijo bi se povečal dohodek in z njim popravil življenjski standard. Seveda bi morala vzporedno tudi industrializacija dežele zaposlovati preštevilno kmečko prebivalstvo in ustvarjati potrebna proizvodna sredstva in potrošno blago. Podčrtati je treba, da prirodni pogoji omogočajo rejo visoko-produktivnih evropskih pasem govedi. Na redkih farmah namreč srečujemo črede frizijsk, svetlo-lisastega ali sivo-rjavega alpskega goveda.

Težji pogoji za tehnični napredek so na jugu obeh dežel. Tu bi bilo treba prenehati z divjo pašo, določiti velikost črede, ki jo prenese pašnik, vpeljati pregonsko pašo, boriti se proti eroziji s pogozdovanjem, saditvijo živih mej kaktusa in drevesnih vrst itd. Vse to je danes s tehnične plati že precej preučeno in je zato predvsem le finančni problem.

Obe deželi sta skoraj brez gozda; ta pokriva le okoli 2—3 odstotke zemljiške površine in to v glavnem na pogorju Atlasa. V Sloveniji je, kot vemo, pod gozdom domala še polovica zemljiške površine. Večina gozdov je v državnem upravljanju, zelo izčrpanih in izpostavljenih divji sečnji. Med najlepšimi gozdovi so tisti iz hrasta in plutovca. Plutovino izvažajo v surovem stanju.

Nič prav se mi ne zdi, da izkoriščajo stepsko travo trajnico — Francozi ji pravijo „alfa“ — kot surovino za celulozo. Prejšnja leta so jo izvažali, danes pa so zanjo že postavili v Tunisu novo tovarno. Pravijo, da s kolobarnim nabiranjem (puljenje!) alfe po nekaj letnem presledku škoda ni tako velika.

Vzporedno z omenjenim razgoličevanjem zemljišč opravljajo že desetletja obsežna dela — te-

rasiranje in pogozdovanje — za borbo proti eroziji. Nekatera gorovja, dolga nekaj desetih kilometrov, so že prepredli s terasami, tako da se čudite velikopoteznosti teh opravljenih del. Protislovsje je možno pojasniti le tako, da je metropola subvencionirala proti-erozijska dela zaradi socialnega vrenja v koloniji, zasebni gospodarski krogi pa so si znali izposlovati izkoriščanje alfe. Med alžirsko narodno-osvobodilno vojno je izdelala Francija izredno velik načrt za pogozditev vsega z erozijo ogroženega ozemlja v 10 do 20 letih, pri katerem bi bili zaposleni prav vsi nezaposleni prebivalci; pogozdovanje bi postopoma naraslo na 800.000 ha letno, medtem ko znaša sedaj 10.000 ha. Ideja je vznikla prepozno in ostala politična parola, za kar je bila spočeta.

Zemljiška posestna struktura je plod kolonializma in tradicije starejših časov. V Tunisu pripada približno tretjina, v Alžiru pa dobra polovica obdelovalne zemlje veleposestvom. Razumljivo, nekdanji francoski veleposestniki so si prisvajali najboljša zemljišča v severnem, to je v obmorskem pasu. V njihovih rokah je bil pretežni del proizvodnje agrumov, vina in zelenjave. V Alžiru je okoli 500.000 družin kmetijskih delavcev, pravih proletarcev, in 630.000 kmečkih gospodarstev s povprečno 6 ha zemlje, medtem ko ima okoli 20.000 veleposestnikov več zemlje kot kmetje. Nekoliko blažja je posestna struktura v Tunisu.

Nekdaj so bila zemljišča skupna, izkoriščala so jih posamezna plemena. Ta oblika je še danes edina, ki jo pozna južni del obeh dežel. V severnem delu so prevladovala zemljišča rodbinskih skupnosti, ki jih je upravljala cerkev, izkoriščali pa so jih moški potomci rodbinske skupnosti. Nekaj zemljišč je bilo tudi občinskih in cerkvenih, dohodek od zakupa le-teh pa je imela občina oziroma cerkvena ustanova. Tu in tam si je začel prilasčati zemljišča tudi beg kot deželni suveren in to v primerih, ko prebivalstvo ni plačevalo davščin. Posestnih listov, katastra in drugih dokumentov o zemljiški lastnini seveda ni bilo. Na takšno stanje je naletela francoska okupacija v minulem stoletju. Pod njenim okriljem se je začela bohotiti veleposest individualcev in bančnega kapitala iz Francije. Morda je nekaj veleposestev nastalo z nakupom, velika večina pa nedvomno z raznimi mahinacijami in ob podpori okupacijske oblasti.

Danes je v obeh deželah veleposest kolonistov zajela agrarna reforma. V Alžiru so iz teh veleposestev naredili socialistična gospodarstva pod upravo delovnih kolektivov. V Tunisu prav tako ne drobijo veleposestev. Večja posestva kolonistov so postala državna podjetja, ki jih pomagajo izgrajevati regionalne direkcije in glavna direkcija, manjša posestva pa služijo kot zametek, okoli katerega združujejo kmetje svojo zemljo v večje proizvodne enote združnega značaja. Kmetijstvo obeh dežel je torej stopilo v novo obdobje, v katerem se vse bolj uveljavljajo načela socializma.

H kritiki „Znanstvene vsebine geografskih raziskav“ v „Geografskem obzorniku“

(Pojasnilo bralcem „Geografskega obzornika“)

V zvezi s člankoma, objavljenima v eni izmed zadnjih števil „Geografskega obzornika“, vsebujočima kritične pripombe k študijam o izrabi tal, objavljenim od strani Inštituta za geografijo Univerze v Ljubljani v „Geografskem vestniku“ za leto 1962, se čutim odgovornega kot član redakcijskega odbora „Geografskega obzornika“, kot glavni urednik „Geografskega vestnika“ in kot tisti, ki sem z jugoslovanske strani sodeloval pri pobudi za sodelovanje s komisijo in podkomisijo Mednarodne geografske unije za kartiranje izrabe tal, pojasniti bralcem „Geografskega obzornika“ naslednje:

1. Navedena članka, ki dokaj temeljito načelnjata problem „znanstvenosti“ ali „neznanstvenosti“ raziskovalnega dela v Inštitutu za geografijo Univerze in imata posebno predzgodovino v svojemčasnem diskusijskem sestanku z isto tematiko v Geografskem društvu Slovenije, sta bila objavljena, ne da bi bili o tem obveščeni vsi člani redakcijskega odbora (ki, vsaj kolikor je meni znano, že več let ni bil sklican). Če bi bil podpisani o nameri, da se ti članki objavijo v „Geografskem obzorniku“, obveščen, bi kot član redakcijskega odbora vztrajal na stališču, da se članka objavita v „Geografskem vestniku“, kjer so izšle tudi kritizirane študije, kjer bi prišle pred isti krog bralcev kakor same študije in ne bi pred mnogo širšim krogom bralcev „Geografskega obzornika“ vzbujala napačnih odnosno enostranskih vtisov. To stališče bi zagovarjal tem bolj, ker je delitev dela med obema društvenima revijama že od vsega začetka jasno začrtana: „Geografski vestnik“ je znanstveno glasilo Geografskega društva Slovenije, „Geografski obzornik“ pa časopis za geografsko vzgojo in izobrazbo. Da je „Geografski vestnik“ tudi zares odprt za vse znanstvene, tudi najbolj kritične pripombe in diskusije, je najboljši dokaz ravno njegov letnik za leto 1963.

2. Če pa bi se redakcijski odbor vendar odločil za objavo teh prispevkov v „Geografskem obzorniku“, bi moral v interesu pravilnega vtisa pri bralcih istočasno zaprositi za pojasnila tudi urednik in avtorje navedenih študij, s čimer edino bi lahko bil točno reproduciran značaj omenjenega diskusijskega sestanka v Geografskem društvu.*

* Razlog, ki ga avtorja kritičnih pripomb za utemeljitev objave v „Geografskem obzorniku“ navajata pod črto, češ da nista bila povabljeni na nekakšen predvideni diskusijski sestanek s poljsko ekipo, ki je bila leta 1964 v zvezi s tem delom ponovno med nami, velja tudi osvetliti pravilno. Na

3. V zvezi s konkretnimi kritičnimi, pripombami k študijam, še posebno k diskusiji o „žitnih enotah“, (ki so po mojem mišljenju zelo na obrobju in ne v središču problema), se bodo tako oglasili avtorji študij sami.

4. Pač pa moram glede samega značaja omenjenih študij, zlasti glede načelnega očitka „neznanstvenosti“ in „deskriptivnosti“ znova pojasniti naslednje:

Osnovni nesporazum z avtorjema kritičnih pripomb je že v tem, da sta avtorja, predvsem tov. dr. M. Zagar, omenjene študije samovoljno proglasila za „reprezentančne študije“, ki naj bi — po njenem mnenju seveda s slabim uspehom — „ustrezno predstavile našo geografsko znanost v mednarodnem svetu“. Toda študije takega namerana sploh niso imele, kar sem poudaril že v njihovem predgovoru, pa očitvidno ne dovolj jasno. Bile so sestavljene najprej v angleščini, nato pa še v slovenščini, ne kot popolne geografske študije o obravnavanih vaseh, še manj kot kak dokončni „reprezentančni“ rezultat dela Inštituta za geografijo Univerze v Ljubljani, temveč kot elaborat, sestavljen na željo in zahtevo podkomisije za kartiranje izrabe Mednarodne geografske unije za socialistične dežele, vsebujoč vzorce primerov po naprej določeni shemi. Elaborat naj bi omogočal v zvezi z mednarodno akcijo za kartiranje izrabe tal primerjavo podatkov, ki tako kartiranje dopolnjujejo, za vasi iz različnih dežel in z različnimi tipi kmetovanja. O mednarodni akciji za kartiranje izrabe tal smo ponovno že pred leti pisali v našem strokovnem in drugem tisku, pa posledaj še nihče ni te akcije proglasil za „neznanstveno“ ali celo škodljivo. Že sam angleški naziv zanjo („Land Use Survey“ ali „Land Use Inventory“) kaže, da gre za osnovno registracijo odnosno inventarizacijo gradiva, ki seveda ni cilj, temveč osnova nadaljnje raziskovalnega

kakšen tak posebni, diskusijski sestanek tudi sam nisem bil povabljen in o njem ničesar ne vem. Vem pa, da o prihodu poljske ekipe, o razgovorih z njo in o njenem terenskem delu, niso bili obveščeni samo ožji sodelavci Inštituta za geografijo Univerze, temveč tudi vsi drugi, ki pridejo v poštev in je lahko vsakdo, ki je s Poljaki zares želel stopiti v stik, to tudi storil. Nekateri so to možnost izrabili, bodisi pri delu na terenu ali v Ljubljani, drugi pa ne. Pripomnil bi ob tej priliki še to, da bi bilo pošteno, če bi kritika tudi omenila, kolikokrat sta bila ustno ali pismeno, uradno ali neuradno, povabljeni k aktivnemu sodelovanju pri delu in izgradnji Inštituta, s čimer bi lahko najučinkoviteje prispevala k izboljšanju znanstvenosti tega dela, a sta ta vabila na žalost, ne vem v čigavo korist, dosledno odklanjala.

dela. Da je taka registracija, odnosno sistematsko zbiranje gradiva, ne samo koristna, temveč tudi nujna, tako rekoč začetna faza vsakega znanstveno-raziskovalnega dela, brez katere je tudi procese, razvoj in vzročne zveze nemogoče stvarno proučevati, je tudi znana stvar. Kajti sicer bi morali proglasiti za neznanstveno in znanosti škodljivo ter — kakor se je izrazil eden od kritikov — „truda in družbenih sredstev nevredno“, sploh vsako kartiranje (tudi na primer geološko), pa raziskovanje in inventarizacijo podzemeljskih jam, ugotavljanje in kartografsko registracijo teras, moren, glin, peskov, zbiranje etnografskega gradiva, arheološka izkopavanja, zbiranje in še posebej objavo zgodovinskih virov. Zato bi se z isto pravico avtorja kritičnih pripomb lahko lotila tudi drugih, podobnih „registracijskih“ nalog v okviru Mednarodne geografske unije, na primer priprav za izdelavo svetovne populacijske karte, dela Mednarodne komisije za nacionalne atlase in podobnih akcij ter jih proglasila kot „truda in družbenih sredstev nevredne“ ali celo „škodljive“. Naj samo na kratko pripomnim, da kritika prav dobro vešta, da dejansko proučevanje transformacij našega podeželja v Inštitutu za geografijo Univerze daleč presega te vrste registracije današnjega stanja in globoko posega v proučevanje razvoja.

M. Jeršič, dr. V. Klemenčič, J. Lojk, dr. J. Medved, M. Vojvoda:

Za objektivno in konstruktivno kritiko

V 3. številki, letnik XI, Geografskega obzornika je M. Natka pod naslovom „Za znanstveno vsebino geografskih raziskav“ objavil kritiko o „Studijah o kmetijski izrabi tal v treh vaseh Jugoslavije“, ki je bila objavljena v Geografskem vestniku, številka XXXIV, Ljubljana 1963.

Vsak znanstveni delavec ob objavi svojega dela pričakuje kritične pripombe, ki bodo trenutna ali trajna ocena njegovega dela. Kritičen pretres dela, ki ga je z vsa resnostjo in odgovornostjo opravil njegov poklicni kolega ali strokovnjak sorodne stroke, mu bo dragoceno vodilo in napotilo pri njegovem bodočem ustvarjanju in znanstvenem izpopolnjevanju, mnogo bo tudi prispevalo k razvoju znanstvene misli na sploh. Prepričani smo, da je taka kritika potrebna za razvoj vsake stroke, posebno pa še za razvoj naše (geografske) znanosti, na sedanji stopnji njenega razvoja.

Če pa je kritika v osnovi neodgovorna in pristranska, lahko s svojim podcenjevanjem ali precenjevanjem povzroči trenutno stroki, skupini ali posamezniku precejšnjo škodo. Razvoj znanosti pa bo slej ali prej dal tudi neobjektivno ocenjenemu delu tisto vrednost in pomen, ki mu pripada. Med tako neodgovorno kritiko spada tudi kritika tov. Natka.

Avtor kritike se je močno oddaljil od osnovne vsebine teksta. Svoja izvajanja je razdelil na pet poglavij. V prvem in tretjem poglavju izraža

5. Škoda je, da so omenjeni, na napačnem mestu objavljeni članki pokvarili ugoden vtis o konstruktivnosti omenjene številke „Geografskega obzornika“, h kateri je še posebno prispeval članek M. Natka „Prispevki k diskusiji o geografiji“, ki dokazuje, da se nekateri naši geografi zavedajo, da je treba postaviti na trdnejše temelje teoretične probleme geografije. Škoda je tudi, da je ta, na nepravem mestu in enostransko sproženi dokaj negativni glas o nekaterih prizadevanjih slovenskih geografov, da se vključijo v organizirano delo, zazvenel ravno v času, ko se je na VII. kongresu geografov Jugoslavije v Zagrebu, med ljudmi, ki vse naše delo presojujejo iz primerne distance in zato objektivneje, pokazala samo po sebi precej drugačna slika.

OPOMBA UREDNIKA: Dosedanja praksa urejanja Geografskega obzornika ni bila v primeru objave kritičnih prispevkov M. Zagarja in M. Natka v ničemer spremenjena. Dolež so člani uredniškega odbora s to prakso tudi soglašali. To velja tudi glede zahteve, da bi moralo uredništvo dati možnost istočasnega odgovora na kritiko.

Mnenje S. Ilešiča, da bi bilo bolje, ako bi bila kritična prispevka objavljena v Geografskem vestniku, kaže, da sta članka koristna. Torej je vse drugo manj pomembno.

svoje misli o „geografijah“, v drugem o objektu proučevanja geografije, v četrtem citira mnenja raznih avtorjev o „agrarni geografiji“ in na osnovi teh „znanstvenih“ izhodišč preide v petem poglavju na kritiko Studij in metod dela v Inštitutu za geografijo univerze.

Pustimo pri današnji diskusiji avtorja kritike „Za znanstveno vsebino geografskih razprav“ pri njegovem razglabljanju o „enotni geografiji“, „dualistični geografiji“, „GEOGRAFIJI“ in „geografijah“, saj o tem še sam ni prišel do jasnih zaključkov. Na strani 73 pa med drugim pravi: „Kaj pa so potemtakem posamezne, bolj ali manj specializirane „geografije“? Preprosto povedano: proučevanje pokrajine, kjer postavljamo v ospredje ta ali oni dominantni ali pa neprevladujoči pojav, skozi katerega gledamo „celovitost“ pokrajine. Prav gotovo se tudi vsi strinjamo, da to ni in ne more biti geografija...“ Na strani 74 pa: „Pozdraviti moramo pobudo, da so se omejile Studije na proučevanje posameznega pojava, to je izkoriščanja tal (z drugimi besedami povedano, to je že tudi specializacija v geografiji). Kajti samo v tem — v specializaciji — vidim smisel poglobljanja našega znanstvenega dela ter spoznanj o pokrajini.“

Tudi o drugem problemu o „objektih proučevanja naše stroke“ ne mislimo danes obširneje razpravljati, čeprav smatramo, da bi bila disku-

sija o tem problemu zelo potrebna. Pač pa bi od avtorja kritike, ki je dobro posnel osnovne misli sovjetskega geografa Anučina, želeli, da nam, in javnosti malo obširneje pojasni, na čem gradi svojo trditev: „Poudariti še moramo, da ni nasprotnih — obratnih učinkovanj med navedenimi zakonitostmi. Tako na primer: družbene zakonitosti ne morejo učinkovati na spremembo bioloških zakonov kot tudi ne na spremembo fizikalno-kemičnih zakonitosti v neorganskem kompleksu pojavov v pokrajini (geografskem okolju). Prav tako ne morejo biološki zakoni spremeniti zakonitosti v procesu neorganskih pojavov“. Bolj obširno pojasnilo bi bilo zelo potrebno, na eni strani „Za znanstveno vsebino geografskih raziskav“ ter na drugi strani za razvoj znanosti sploh. Saj malo dalje, na strani 73 pri citiranju Kokoleta pravi: „Prikazati, kritično premotriti in obrazložiti soodvisnosti (podčrtali avtorji) med najrazličnejšimi naravnimi in družbenimi pojavi — činitelji, to je vsebina agrarne geografije“.

Na osnovi teh „teoretičnih“ izhodišč preide h kritični oceni Študij in dela inštituta. V uvodu Študij je jasno poudarjeno, da objava razprav o naštetih treh vaseh ne pomeni izčrpane in popolne geografske obdelave teh vasi, saj bo le-ta objavljena pozneje (vse podčrtali avtorji), da te Študije vsebujejo samo osnovno gradivo, ki ga je bilo treba zbrati za primerjavo z gradivom iz drugih držav. Zakaj je tov. Natek kljub dovolj jasnim uvodnim besedam te Študije obravnaval kot izčrpano obravnavo vasi? Ali tov. Natek res ne more ali pa noče razumeti, da je tudi raziskovalno delo izrabe tal v določenih vaseh lahko razdeljeno na posamezne faze dela? Avtor kritike je namenoma vse to prezrl, da je lahko prikazal javnosti Študije v skrajno negativni luči. Po njegovi oceni so: „metafizične“, „deskriptivne“, „siromašijo geografsko strokovno miselnost“ ter pričajo o „teoretično nerazčiščenih pogledih na vsebino geografske znanosti“, zato jih je z vso „zaskrbljujočo resnostjo“ kot „plehke vzorce“ odklonil.

In ne samo to, važna dejstva je zamolčal. Dobro je vedel za celotni program raziskovalnega dela v teh vaseh in v kakšni fazi dela je obravnavala posameznega pojavnost. Zakaj ni to niti z besedico omenil?

Ko tako neodgovorno analizira objavljeno delo, preide na kritiko metod dela v inštitutu. Natek ekipno delo odklanja s trditvijo, da posamezniki ne morejo razvijati svojih sposobnosti. Ta trditev nam dokazuje, da nima jasnih predstav o načinu in smotru ekipnega dela. Kot vsako dobro zasnovano skupinsko — ekipno delo, kar velja tudi za raziskovalno delo na področju geografije, mora s svojo organizacijo, z zbiranjem osnovnega gradiva, nudenjem tehničnih uslug in s stalno izmenjavo mnenj ob konkretnih problemih med geografi istih in različnih specializacij in strokovnjaki sorodnih strok, ne samo omogočiti popolno uveljavljanje sposobnosti posameznika,

temveč mu nudi tudi vse pogoje za hitrejši napredek njegove znanstvene misli.

Glede na to celotna kritika izzveni zlonamerno. O vrednosti njegovega teoretičnega razglabljanja in o teoretično nerazčiščenih pogledih na vsebino geografske znanosti, bomo razpravljali v kasnejših diskusijah, ko nam bo dal odgovor na zastavljena vprašanja. Vrednost Študij, kot faze v raziskovalnem delu proučevanja izrabe tal pa bo bralec lahko ocenil sam.

Da bi kritika pri bralcih revije ne ustvarila napačne slike o metodah dela, o znanstveno raziskovalnem programu in o doslej doseženih rezultatih, bomo skušali to stran nekoliko bolj osvetliti.

V Sloveniji imamo tri znanstvene inštitucije za geografijo: Inštitut za geografijo SAZU, Inštitut za raziskavo krasa in Inštitut za geografijo univerze v Ljubljani. Ker se prva dva bavita pretežno s fizično geografskimi problemi, se je naš inštitut v začetni fazi razvoja usmeril predvsem na proučevanje procesov preobrazbe pokrajine v novejši dobi, pri čemer daje prednost agrarnim in demogeografskim problemom. To delo narekuje hiter družbeno ekonomski razvoj, ki kaže svoje učinke v agrarni pokrajini in njenju strukturi prebivalstva. Vedno bolj aktualni problemi kmetijstva doma in v svetu naša gledanja in usmeritev dela samo podpirajo. Z našimi dognanji skušamo pomagati tistim inštitucijam, ki odločajo o perspektivi in nadaljnji preobrazbi slovenske pokrajine. Zavedamo se, da naša skupnost za širokopoteznejše delo na tem področju, čeprav je družbeno zelo pomembno, ne more dati zadosti sredstev. Da bi se izognili nepotrebnemu iskanju metodoloških izhodišč in organizacije dela, smo se takoj začeli povezovati s tistimi geografskimi inštitucijami in posamezniki v tujini, ki se s temi problemi že dlje časa ukvarjajo. Njihove izkušnje so nam pomagale pri našem delu, družbi pa smo s tem prihranili finančna sredstva.

Zaradi obsežnega programa dela, smo že od ustanovitve inštituta vabili k sodelovanju vsakega, ki se čuti sposobnega in je voljan proučevati te probleme. Obširne naloge po programu je mogoče uspešno reševati z organiziranim terenskim in kabinetnim delom kolektivnega in individualnega značaja, kar pa seveda od vsakega posameznika zahteva, da osebne interese podredi skupnim družbenim interesom.

Resnici na ljubo moramo povedati, da smo javno in interno po inštitucijah vabili k diskusijam in predavanjem domačih in tujih goostov. Natkovi trditvi, da ni imel možnosti za diskusijo s Poljaki, lahko ugovarjamo, saj so bile vse javne in so se jih udeleževali tudi geografi, ki niso zaposleni v inštitutu. Ni se udeležil niti diskusije s Poljaki, niti mnogih drugih diskusij. Če bi se udeležil zveznega kongresa v Zagrebu leta 1964 in drugih prireditvev, bi si lahko ustvaril realnejšo sliko ter slišal številna mnenja drugih o delu inštituta.

M. Z a g a r se je v prispevku „Nekatere kritične pripombe k študijam o kmetijski izrabi tal Inšti-

tuta za geografijo univerze v Ljubljani“ lotil računske kontrole uporabljenih pokazateljev in iskanja drobnih napak, da bi tako izrazil dvom v uporabo žitnih enot kot ustreznega pokazatelja za prikaz kmetijske proizvodnje in zavrnil Študije v celoti. Kot je že v uvodu povedano, nismo imeli namena spreminjati te metode, ampak smo z njo skušali predstaviti nekatera izhodišča za take vrste agrarno geografskih raziskav, ki jih vršijo tudi geografi drugih držav. V kolikor ne bi preizkusili te metode iz enotnega stališča in jo že takoj samovoljno modificirali, bi tudi mednarodno zasnovana akcija (v ta namen je bila študija pripravljena), izgubila na svojem pomenu.

Ni naš namen, spuščati se v povsem tehniško preverjanje uporabljenih indeksov in s tem posegati že izven meja geografije. Smatramo namreč, da je ugotavljanje vrednosti žitnih enot stvar agronomov in biologov. Dolžni pa smo dati v tej zvezi nekaj pojasnil, ki so izostala v objavljenih študijah treh vasi. Med drugim tudi zato, ker so bile žitne enote do izida Študij, čeprav niso noben nov izum, v krogu naših geografov slabo poznane.

Žitna enota je nekaj skupni imenovalec določene na osnovi hranilnih vrednosti rastlin. Geografi smo se za izračun in primerjavo kmetijske proizvodnje poslužili izračunane lestvice za rastlinsko in živinorejske proizvodnjo, ki so jo za Srednjo Evropo izdelali nemški agronomi. (Woermann: *Ernährungs wirtschaftliche Leistungsmassstab, Mitteilungen für die deutsche Landwirtschaft, Jahrgang 59, Heft 36, 1946*).

O vrednosti žitnih enot kot skupnem imenovalcu za primerjavo kmetijske proizvodnje je pisal pri nas R. Turk:

„O uporabi kompleksnih števil pri vrednotenju agrarno-ekonomskih ukrepov“, (Ekonomika revija, Ljubljana, leto IX, št. 1, 1958).

Kot uporabni geografski pokazatelj je žitno enoto prikazal Roubitschek na agrarni konferenci v Warszawi leta 1960. „Investigations in to the Regional Pattern of Land Utilization in the German Democratic Republic“ (Land Utilization-Methods and Problems of Research, Warszawa 1962).

Od takrat dalje uporabljajo žitne enote v agrarno geografskih študijah Inštituta za geografijo Poljske akademije znanosti. Za skupno redakcijo naših Študij s tem inštitutom smo žitne enote uporabili tudi pri nas.

Ob nastajanju Študij so se tudi nam pojavljali razni pomisleki. Na eni strani se je pojavljalo vprašanje točnosti še danes pomanjkljivih in težko dosegljivih kmetijskih statističnih podatkov, za katere res ne moremo nositi odgovornosti. Smo pa v vseh možnih primerih uradne statistične podatke preverjali na terenu in odpravljali pomanjkljivosti. Na drugi strani pa se je pojavljalo vprašanje ustreznosti mednarodno dogovorjenih meril. Za čim bolj uspešen poseg v mednarodno diskusijo moramo najprej odstraniti pomanjkljivosti, ki izvirajo iz vrednosti statističnega gradiva. V danih pogojih tega ni bilo mogoče doseči, kajti miti za vso Slovenijo, kaj šele Jugoslavijo, niso na raz-

polago enotni podatki. Prevzemanje tujih metod pa navadno terja njih prilagoditev domačim razmeram. Strinjamo se, da je umestno prilagoditi žitne enote posameznim področjem Jugoslavije. Ker dobršen del naše države lahko štejemo k Srednji Evropi, menimo, da uporaba žitnih enot v Študijah ni problematična. To še posebno zato, ker smo za nekatere kulture (pašnik, tobak, industrijske rastline) uporabili take vrednosti žitnih enot, kot jih uporabljajo poljski geografi v svojih študijah iz Bolgarije in ki bolj ustrezajo našim geografskim razmeram. Prepričani smo, da preračunavanje vrednosti žitnih enot za naše področje ne bi prineslo bistvenih sprememb.

Zavedajoč se vprašanja ustreznosti uporabe žitnih enot,* smo v tabelah navajali tako absolutne podatke, kot podatke preračunane v žitne enote. Posameznim raziskovalcem in institucijam smo s tem dali pobudo za vrednotenje teh meril kmetijske proizvodnje, še na drugih primerih. V kolikor pa bi vrednost žitnih enot po njihovi presoji ne ustrezala v celoti, ali sploh ne, naj bi absolutne podatke preračunali na kako drugo enoto in s tem dejansko pripomogli k izpopolnitvi metode in proučevanju kmetijske proizvodnje na sploh. Seveda je za tak preizkus potrebno opraviti obsežno terensko, analitsko in študijsko delo, kar pa zahteva več časa kot utemeljitve „Kritičnih pripomb“. Bojimo se, da je prav ta kritika vsaj do neke mere odvrnila geografe od naše pobude za navedeno konstruktivno obliko sodelovanja. Tudi kritika, če naj bo res kritika, ki vodi naprej, mora nakazati nove rešitve. Kritika M. Zagarja, žal ni taka, saj ne prinaša prav nobenih novih elementov zasnovanih na konkretnih primerih raziskav s področja kmetijske proizvodnje.

V zvezi z očitki „hudih tehničnih in računskih napak“ ter „površne in problematične“ obdelave naj poleg navedenega dodamo še ta pojasnila. Kar se tiče pripomb o določanju vrednosti posameznih rastlin, izražene v žitnih enotah, naj povemo, da značaj statističnega gradiva onemogoča, da bi zajeli vse posamezne rastline. Tako nismo mogli ločiti pese od korenja, ker so površine teh dveh rastlin zajete skupno. Prav tako nismo mogli ločiti vseh industrijskih rastlin. Teh pomanjkljivosti smo se zavedali pri sestavljanju tabel, vendar so pri tem odstopanja zelo majhna. Sicer pa smo žitne enote za posamezne rastline povzeli po navedeni lestvici, tako tudi za volno in fižol. Vrednost za fižol velja za kulturo kot stročji fižol.

S pripombo glede višine osnovne enote GNZ za kravo v vasi Trebijovi soglašamo. Vendar pa pripominjamo, da vsi nam znani viri štejejo kravo kot osnovno enoto GNZ z vrednostjo 1. Ako bi pri Trebijovim to vrednost znižali, bi

* Smiselnost uporabe žitnih enot za ugotavljanje stopnje intenzivnosti izrabe tal in usmerjenosti kmetijske proizvodnje je nakazana v članku I. Crkvenčiča in V. Klemenčiča: „Razvoj in rezultati agrarne geografije v Jugoslaviji“ v tej številki.

morali temu ustrezno spremeniti vso lestvico žitnih enot, kar pa, kot rečeno, ni bil naš namen. Tudi v izračunavanju živinorejske proizvodnje nismo skušali iti dlje kot ostale študije, ki so bile pripravljene za skupno redakcijo. Celotni zakol živine v enem letu smo preračunali v žitne enote, ki smo jih vzeli po ustaljeni lestvici. Zelo problematičnih cenitev za manjkajoče podatke nismo upoštevali, kar smo v Študijah sproti opozarjali.

Zal so se vrinile v tabele manjše tehnične napake. Pri rastlinski proizvodnji na str. 75 je zaradi premaknjene decimalne vejice previsoko izražena proizvodnja industrijskih rastlin, vendar v končnem rezultatu ta napaka ne spremeni bistveno (za 2,6%) usmerjenosti kmetijske proizvodnje. Ostali dve napaki na str. 78 pa nimata nikakega vpliva niti na rezultat v tabeli, niti na končen rezultat. Napako na str. 111 pa je povzročil tiskarski škrat in je prav tako ostala brez posledic na rezultat.

Pomanjkanje statističnega gradiva za daljše razdobje (za tako analizo potrebni podrobni podatki so bili na razpolago le za leto 1960) ni omogočilo izračuna kmetijske proizvodnje na osnovi večletnega povprečja. Zato tudi sami smatramo, da absolutna vrednost proizvodnje in usmerjenost kmetijske proizvodnje nista tako točno izraženi, kot bi bili, če bi s takim povprečkom razpolagali. Vendar tudi rezultati na osnovi uporabljenih podatkov, ki pri nas sploh prvič omogočajo tak preizkus, v zadovoljivi meri prikazujejo glavne značilnosti kmetijske proizvodnje raziskanih vasi. Poleg tega pa dajejo precej več možnosti za podrobno analiziranje kmetijske produkcije, kot vsi doslej uporabljeni kriteriji. Zavedamo se, da bo potrebno predstavljeno metodo še naprej izpopolnjevati z novimi preizkusi, kot predlaga tudi pišec Kritičnih pripomb, a sam ni šel po tej poti.

Ob koncu Kritičnih pripomb beremo: „Sprasujemo se, če je ta reprezentančna študija vredna vloženega truda in družbenih sredstev.“ Avtorju kritike in vsem, ki se še tako sprašujejo, posredujemo nekaj podatkov z namenom, da bodo laže našli odgovor na vprašanje, ki so si ga zastavili, bralcem Študij in Kritičnih pripomb pa z namenom, da bodo lahko sami objektivno presojali.

Metode in rezultate agrarno geografskih raziskav v zvezi s proučevanjem treh vasi v Jugoslaviji, smo imeli možnost posredovati na štirih mednarodnih geografskih prireditvah in dveh inozemskih inštitutih v Budimpešti, Halle, Londonu, Lublinu, Münchnu in Wrocławu. Dalje na VII. Zveznem kongresu geografov Jugoslavije v Zagrebu, Zveznem agrarno geografskem simpoziju v Mariboru ter treh republiških in okrajnih posvetovanjih agronomov, urbanistov in sociologov. Skupno je bilo prisotnih na teh prireditvah okoli 700 inozemskih geografov, okoli 500 geografov iz Jugoslavije ter okoli 800 strokovnjakov raznih strok iz Slovenije in Jugoslavije. V inozemskih geografskih in drugih revijah je v tisku osem

razprav, ki delno, ali v celoti obravnavajo tematiko treh vasi.

K temu naj dodamo še nekaj citatov iz poročil, izjav in mnenj, ki so jih dali priznani tuji geografski strokovnjaki in VII. Zvezni kongres geografov Jugoslavije o znanstveni vrednosti, ter predstavniki organov družbenih služb o aplikativni vrednosti raziskav Inštituta za geografijo:

Prof. dr. Dudley STAMP iz Londona poroča kot predsednik komisije za agrarno izrabo tal Mednarodne geografske unije naslednje (The IGU NEWSLETTER, Published by the International Geographical Union, Volume XV—No. 1/2, 1964):

„In Yugoslavia land use studies have been greatly expanded in 1960—64 especially in the Ljubljana, Zagreb and Belgrade areas. In 1962 the Institute of Geography of Ljubljana University under Professor S. Plešič and Dr. V. Klemenčič undertook a systematic land use survey of Slovenia selecting first five typical areas — the peasant economy around Bohinj, the tourist area of Bled and a sub-alpine tract, the urbanized Bistriška plain and the old mining-industrial Mežiška valley. Other parts are also being intensively studied.“

(V Jugoslaviji se je študij izrabe tal zelo razširil v letih 1960—64 posebno v Ljubljani, Zagrebu in Beogradu. V letu 1962 je Inštitut za geografijo univerze v Ljubljani podvzel pod vodstvom prof. S. Plešiča in dr. V. Klemenčiča sistematične raziskave izrabe tal, prvo v petih izbranih tipičnih področjih — kmetijsko gospodarstvo v Bohinju, turistično področje Bleda in predalpsko področje, urbanizirano Bistriško ravnino in staro rudarsko industrijsko Mežiško dolino. Tudi ostale predele proučujejo intenzivno.)

Prof. dr. Wolfgang HARTKE iz Münchna piše v pismu, dne 25. oktobra 1963:

„Ich bin sowohl von Ihren Arbeiten in der Gegend von Maribor wie auch von den Arbeiten, die Sie mir zum Abschluss unserer Reise noch in Ljubljana zeigten, sehr beeindruckt. Es ist kein leeres Kompliment, wenn ich Ihnen einmal sage, dass Sie wirklich in Ljubljana das internationale Niveau erreicht haben. Ich habe sogar das Gefühl, dass Sie z. Zt. in manchen Dingen bessere Resultate erreichen als wir.“

(Vaša dela v okolici Maribora, kot dela, ki ste mi jih pokazali po končanem potovanju v Ljubljani, so napravila name velik vtis. Ni zgolj prazen kompliment, če Vam rečem, da ste v Ljubljani resnično dosegli mednarodni nivo. Imam celo občutek, da ste v tem času v Ljubljani dosegli celo boljše rezultate kot mi.)

Prof. dr. Jerzy KOSTROWICKI iz Warszawe, ki je predsednik komisije za agrarne sisteme in predsednik podkomisije Vzhodnih in Vzhodno-srednjeevropskih dežel za agrarno izrabo tal Mednarodne geografske unije, piše v pismu z dne 20. junija 1964:

„You have shown in Budapest so many excellent materials elaborated in Yugoslavia and it would be highly desirable to demonstrate them

to the XX International Geographical Congress."

(Pokazali ste v Budimpešti tako mnogo koristnih materialov izdelanih v Jugoslaviji in bilo bi zelo zaželeno, da bi jih prikazali tudi na XX. Mednarodnem kongresu.)

VJESNIK, Zagreb 26. IX. 1964 v poročilu o poteku tretjega dne zasedanja VII. kongresa geografov v Zagrebu: „U diskusiji delegati su se najviše zadržali na referatu dr. Klemenčiča, ističući da je u njemu najsadržanije prikazana geografska uvjetovanost razvitka grada i prigradskih

naselja. Ovaj referat označuje početak nove suvremene škole na području agrarne geografije i proučavanja zemljišta.“

Ing. Janez PEROVŠEK, republiški sekretar za kmetijstvo SRS (Socialistično kmetijstvo, št. 17, str. 427, 1964):

„Pozdravljam prispevek dr. Klemenčiča v razpravi, zakaj analize Geografskega inštituta le potrjujejo objektivnost družbeno ekonomskih procesov, ki vodijo v preobrazbo kmetijstva, kakršnega smo si zastavili s sedemletnim planom.“

Lojze Gosar

Določevanje dostopnosti do centrov (izohrone)

Pri proučevanju vsakodnevnega potovanja na delo pri določevanju gravitacijskih območij kakor tudi pri prometnih študijah nikakor ne smemo zanemariti vprašanja dostopnosti.

Jasno sliko o dostopnosti do centra z različnimi prometnimi sredstvi v zvezi s potrebno peš hojo dobimo z izdelavo izohron, to je črt, ki povezujejo vse točke na karti oziroma naselja z isto časovno oddaljenostjo od centra.

Ce izdelujemo na primer avtobusne izohrone, nanesemo na karto najprej časovne oddaljenosti posameznih postajališč od centra po obstoječem voznem redu. Časovna oddaljenost točk, ki ne ležijo tik ob avtobusnih postajališčih, pa je vsota časa, ki ga porabi avtobus za vožnjo do centra in časa, v katerem pridemo peš do postajališča. Trajanje peš hoje pa je odvisno predvsem od razdalje in od višinske razlike.

Ako postavimo, da prehodi pešec po ravnem v eni uri povprečno 5 km, pri hoji navkreber pa porabi še dodatno eno uro hoda za vsakih 300 m višinske razlike, je:

$$\begin{array}{l} 1 \text{ meter} \\ (\text{višinske razlike}) = \frac{5000}{300} = 16,7 \text{ metrov} \\ \text{(po ravnem)} \end{array}$$

En meter višinske razlike je torej za pešca glede izgube časa enakovreden 16,7 m razdalje po ravnem. Na prvi pogled se zdi ta številka izredno velika, vendar pa se moramo zavedati, da to ni samo zategadelj, ker je hoja navkreber naporejša, ampak tudi zato, ker so na specialki vse razdalje projicirane na ravnino in pri večjih višinskih razlikah znatno krajše od dejanske razdalje na terenu. Poleg tega pa je običajno pot, ki jo pešec prehodi pri hoji navkreber, celo nekoliko daljša od korigirane razdalje na specialki, kjer ne morejo biti upoštewane vse krivine poti. Zato pa bi v primeru, če bi šlo za direktno pot navzgor (na primer stopnice), bila zgoraj navedena številka (16,7) previsoka.

Za ugotovitev časovne oddaljenosti določene točke do postajališča izmerimo s krivinomerom najprej razdaljo na specialki (R), tej pa prištejemo še v razdaljo spremenjeno razliko (D) nad-

morskih višin: $R + D \times 16,7$. Dobljeno razdaljo moramo samo še spremeniti v čas. Če prehodi pešec na uro 5000 m, porabi za 1 m 0,012 minute.

Na osnovi tega si lahko zaradi poenostavljenja sestavimo pregledno tabelo za odčitavanje časovnih oddaljenosti za peš hojo pri raznih razdaljah in višinskih razlikah.

Izohrone izvlečemo s pomočjo točk, za katere smo določili časovne oddaljenosti od centra. Gostota točk, za katere je treba določiti časovno oddaljenost, je odvisna od razgibanosti reliefa in od izvežbanosti pri ocenjevanju dostopnosti na področjih med posameznimi točkami.

Pri izdelavi izohron moramo upoštevati predvsem to, za kakšne namene jih potrebujemo. Ako nas najbolj zanima dostopnost do delovnega mesta, upoštevamo samo tiste avtobuse oziroma vlake, ki do začetka delovnega časa že prispejo v center. Ako pa nas zanima običajna dostopnost, moramo upoštevati tudi ostale avtobusne zveze v toku dneva.

Prednost zgoraj opisanega načina izdelave izohron je v tem, da nam razmeroma zelo točno pokažejo področja, iz katerih lahko dospemo do centra v določenem času, na primer v pol ure ali v eni uri.

Bolj preprosto in hitrejšo pa je določevanje izohron z radiji krogov za peš hojo okoli postajališč. Vendar pa s takimi izohronami dobimo v zelo hribovitih področjih nerealno sliko o dostopnosti. Ta način izdelave izohron je primernejši za izdelavo perspektivnih izohron pri izboljšanim železniškem in avtobusnem prometu.

Poleg posebnih kart za avtobusne in železniške izohrone lahko napravimo na oba opisana načina tudi skupno karto izohron železniškega in avtobusnega prometa. Pri izdelavi izohron po obstoječih voznih redih moramo upoštevati tudi možnost prestopanja iz avtobusa na vlak in obratno. Tako izdelana skupna karta avtobusnih in železniških izohron večkrat izkazuje boljšo dostopnost kot skupni rezultat ločeno izdelanih kart avtobusnih in železniških izohron.

Pri proučevanju dostopnosti nas seveda zanima tudi pogostost prometnih zvez, ki jo lahko pri

postajaljših označimo še na karti izohron, če bolj pa na posebni karti, ki prikazuje avtobusne in železniške proge, s števili zvez pri posameznih postajaljših.

Zanimivo so tudi izohrone osebnega avtomobilskega prometa in kolesarske izohrone, ki jih lahko izdelamo tudi v kombinaciji z avtobusi oziroma z vlaki.

DROBNE NOVICE

V ITALIJI UPADA BREZPOSELNOST

Velike težave v italijanskem gospodarstvu povzročajo nezaposlenost, ki je v državi že kroničen pojav. Enkrat jo že skoraj popolnoma odpravijo, drugič pa se pojavi s še večjo silovitostjo. Velika prizadevanja, da bi to omilili, že kažejo večje uspehe. Zaposlenost moških se je v letu 1963 (z ozirom na leto 1962) povečala za 1,2 odst., žensk pa je padla na 2,3 odst. V industriji je napredovalo število zaposlenih za 180.000, na drugih področjih gospodarske dejavnosti pa za 189.000. Zanimivo je dejstvo, da je bilo leta 1963 kar 300.000 ljudi manj v poljedelskih poklicih kakor leto dni prej. Vse te ljudi je zaposlila industrija in ostale gospodarske panoge.

Glede položaja zaposlenosti se kažejo razlike med posameznimi predeli. Ponekod je delovne sile premalo, drugod pa jo je veliko preveč. Kljub vsemu se že kaže jasna težnja po zmanjševanju brezposelnosti.

Italijanskemu gospodarstvu povzročajo velike težave ravno te kmečke množice, ki so se prekvalificirale in nimajo zadosti strokovnega znanja, ki ga potrebujejo v novih poklicih.

Da je moglo toliko kmetijskih delavcev zapustiti ta poklic, je nedvomno vzrok v močni mehanizaciji kmetijstva. Po podatkih „Uneti motori agricoli“ vidimo, da je bilo od leta 1962 do 1963 kar za dvajset odstotkov več traktorjev. V začetku leta 1964 so našli v Italiji okoli 350.000 traktorjev.

REKORDNI PROMET GENOVE

Malo je pristanišč, v katerih bi promet tako hitro naraščal, kot v italijanski Genovi. Leta 1962 je šlo skozi pristanišče 28.059.753 ton, leta 1963 pa že 31.334.600 ton blaga (za 11,7 odst. več). Genova je ostala še vedno izrazito uvozna luka, saj je bilo 86,4 odst. (leto dni prej 86,6 odst.) izkrcanega in 13,6 odst. ukrcanega blaga (leto dni prej 13,4 odstotkov).

Potniški promet je napredoval od 455.538 na 522.239 potnikov leta 1963. Italijanske ladje so od vsega prispevale 36,3 odst. pripeljanega in odpeljanega blaga (leto dni prej 36,9 odst.). Ostalo blago pa so v glavnem pripeljale ladje drugih držav in ladijskih družb. Največ je bilo uvoženega množičnega blaga (trda goriva, kovinske rude, vino itd.) in to nad 25 milijonov ton, kosovnih pošiljk (zmrznjeno meso, sladkor, eksotična hlobovina itd.) nad 4.000.000 ton itd.

V podrobnem pa je situacija naslednja: Izkrkali so 15,5 milij. ton mineralnih olj, 2,4 milij. ton premoga, nad milijon ton koroze, 400.000 ton eksotične hlobovine, 100 tisoč ton pšenice, 83.000 ton kož, 69.000 ton kave, 28.000 ton celuloze, 676.000 ton železnih odpadkov, 105.000 ton volne, 91.000 ton bombaža, 19.000 ton tobaka itd.

Veliko uvoza in izvoza gre preko Genove na račun Švice, Poljske in Nemčije.

(Il Mondo economico)

POLJSKO MESTNO PREBIVALSTVO

Zaradi izredno naglega gospodarskega razvoja socialistične Poljske, se hitro spreminja odnos med delavskim in kmečkim prebivalstvom. Z drugimi besedami, številni kmečki sinovi in hčere opuščajo agrarne poklice in se vključujejo v nastajajočo industrijo. Zaradi tega se tudi spreminja procentualni odnos med prebivalci, ki živijo na deželi, in onimi, ki živijo v mestih.

Po prvi svetovni vojni je živelo v vaseh 76 odstotkov prebivalstva in 24 odst. v mestih. Leta 1931 je bilo razmerje 72,6 proti 27,4%. Tako stanje se do konca druge svetovne vojne ni dosti spremenilo in je živelo na deželi še 68,2 in v mestih 31,8 odst. celotnega poljskega prebivalstva. Po vojni pa je začela doba hitre industrializacije, ki je zvrabila stotisoče kmetov v tovarne, ki so tudi gradile stanovanja v mestih. Zato je mestno prebivalstvo hitro naraščalo. Že leta 1950 je živelo v urbanskih naseljih 36,9, leta 1955 43,8 in leta 1960 pa 47,7 odstotkov ljudi. Ob začetku leta 1964 pa se je ta številka še povečala, saj je živelo v poljskih mestih malo nad 49 odstotkov prebivalstva in na vasi le malo nad polovico. Tudi starostna struktura je zelo neenakomerna. Na deželi živi 20 odstotkov več starih ljudi kakor v mestih.

(Gospodarstvo)

20-LETNI RAZVOJ ČSSR

Českoslovaška socialistična republika je veljala pred vojno za eno najbolj razvitih držav Evrope. Njena proizvodnja je bila zelo visoka in v državi so bile dobro zastopane prav vse gospodarske panoge. Toda nemška okupacija, ki je trajala pet let, je zmanjšala proizvodnjo za približno polovico, saj je bilo veliko obratov, rudnikov, železniških prog, cest, mostov itd. popolnoma uničenih.

Po vojni se je českoslovaško gospodarstvo naglo opomoglo, za kar je prav gotovo vzrok socialistični gospodarski sistem. Ob primerjavi leta 1937 in 1964 vidimo, da se je industrijska proizvodnja povečala skoraj petkrat. Posamezne gospodarske panoge so takole napredovale: Proizvodnja električne energije od 4,1 na 30 milijard kilovatnih ur, proizvodnja črnega premoga od 16,6 na 23,3 milij. ton, rjavega premoga od 17,7 na 68,5 milij. ton (na glavo prebivalca je prva na svetu), proizvodnja jekla od 1.675.000 na 7.598.000 ton itd. V industriji dela nekako 2,5 milij. ljudi. Pri vsem tem moramo naglasiti, da je industrija boljše razporejena kot pred vojno, ko je bilo največ obratov ravno na Češkem, na Slovaškem pa skoraj nič (razen če odštejemo industrijo v okolici Bratislave in Banske Bystrice). Samo na Slovaškem so v socialistični dobi zgradili 250 novih tovarn, v katerih dela nad 450.000 ljudi. Po vojni so namreč investirali v slovaško gospodarstvo približno 30 odstotkov vseh državnih investicij. Zato je samo v tej vzhodni pokrajini industrijska proizvodnja kar za dvanajstkrat večja kot pred vojno (v celi državi 4,7 krat).

Kmetijski proizvodnji v ČSSR niso posvetili toliko pozornosti kakor industriji. Zato v načrtih poudarjajo, da je treba kmetijsko proizvodnjo popolnoma mehanizirati in jo dvigniti na raven industrije.

(Gospodarstvo)

NOVA NAHAJALIŠČA NAFTE V SOVJETSKI ZVEZI

Na ozemlju Sovjetske zveze so leta 1963 odkrili 70 novih nahajališč nafte in zemeljskega plina. Od važnejših naftnih polj moramo omeniti tista, ki imajo največje zaloge nafte. To je Zahodnosibirsko nižavje, kjer prednjačijo štiri nahajališča ob reki Ob, in polotok Mangišlak, ki se od vzhodne obale široko zajeda v Kaspjsko morje. Na teh poljih bodo v prihodnosti načrpali na desetine milijonov ton nafte. Nafto zahodnosibirskega nižavja nameravajo po naftovodih priključiti na veliki naftovod, ki vodi od Kujbiševa proti Irkutsku (glej GO X, št. 3—4).

Če je bilo do nedavna središče sovjetske petrolejske industrije v Azerbejdžanu (Baku) in se potem preneslo med Volgo in Ural, bo prav verjetno v prihodnosti v Zapadni Sibiriji.

Vsa ta odkritja govorijo v prid sovjetskemu gospodarskim strokovnjakom, ki so že pred leti napovedovali, da bo država načrpala leta 1965 240.000.000 ton nafte. Sedaj znaša letno povečanje za okoli 20 milijonov ton, po teh odkritjih pa bo mogoče povisati proizvodnjo za več kot 30 milijonov ton vsako leto. Leta 1963 so v Sovjetski zvezi že načrpali 205 milijonov ton nafte.

(The Economist)

STAVROPOL PREIMENOVAN V TOLJATI (TOGLIATTI)

Znano mesto v Sovjetski zvezi Stavropol so na zahtevo njegovih prebivalcev preimenovali v Toljati. Tako so ga preimenovali na čast umrlega sekretarja Italijanske komunistične partije Palmira Togliattija.

Stavropol (Toljati) leži v Predkavkazju. Je gospodarsko središče stavropolske planote oziroma okraja, ki meri 150.000 km². To je gričevnat svet, ki doseže največje vzpentine do 832 m. Tam je tudi razvodnica med rekami Kuban, ki teče v Azovsko morje, Terek, ki se izliva v Kaspjsko morje in Kumo, ki teče severno od Tereka. Naselje je postalo mesto leta 1777 in je leta 1956 imelo 123.000, leta 1959 pa že 140.000 prebivalcev. Močno je razvita živilska industrija. Temu se ni čuditi, saj jo zalaga z vsemi potrebnimi surovinami bogato stepsko zaledje. Na planoti dobro uspevajo pšenica, koruza, sončnice, vinska trta, sadje, melone, buče, kumare in podobno. Dobro uspevajo ovce, rogata živina in konji.

(Slovar geografičeskikh nazvanii — Moskva 1958)

NOVE TE V FRANCIJI

Francoski gospodarski strokovnjaki so že pripravili elaborate za približno porabo električne energije, ki jo bo država rabila leta 1975. Zaradi pomanjkljivih statističnih podatkov iz preteklosti bodoče porabe v prihodnjih desetih letih niso mogli popolnoma točno planirati. Take podatke imajo najbolj točno izračunane v ZDA, tukaj poraba na-

raste vsako leto za okoli 8 odstotkov. Ker je razvoj v Franciji nekoliko počasnejši, je tudi ta odstotek malo nižji. Studije so pokazale, da bodo morale elektrarne proizvesti okoli 300 milijard kilovatnih ur električne energije (sedaj so jo proizvajali takole: 1956 54, 1957 57, 1959 64, 1960 74, 1961 76, 1962 83 in 1963 90 milijard kilovatnih ur). Računi kažejo, da bodo leta 1975 samo v gospodinjstvu porabili 65 milijard kilovatnih ur električne energije.

To ogromno naraščanje bo mogoče zagotoviti, če bodo gradili zelo ekonomične jedrske elektrarne z letno zmogljivostjo po 500.000 kilovatov. Zgradili naj bi jih toliko, da bi krila njihova proizvodnja deset odstotkov vseh potreb. Manj je v načrtih HE. Njihova proizvodnja se bo povečala samo za 15 milijard kWh. Glavno težišče načrtov je na TE, katerih zmogljivost se bo povečala pri vsaki na 600.000 kWh (sedaj vsaka 250.000 kWh). (Naša največja bodoča TE bo Kosovo II z letno zmogljivostjo 138.000 kilovatov.) Do leta 1975 jih bodo zgradili kakih sedemdeset.

(Podatki Electricite de France)

JAPONSKI IZVOZ

Kako hitro se razvija japonsko gospodarstvo, menda ni treba posebej razlagati. Zato pa je tudi mogoče veliko izvažati na svetovni trg. Kljub temu, da danes Japonci izvažajo skoraj desetino vse domače proizvodnje, je to še vedno za polovico manj kot pred vojno.

Strokovnjaki so sedaj pripravili načrte, kako povečati izvoz. Ta naj bi se povečal do leta 1968 na 16 odstotkov vse domače proizvodnje. Toliko izvažata na primer Zahodna Nemčija (Francija 12%).

ARABSKO SKUPNO TRZIŠČE

Skoraj neopazno je šla mimo nas pomembna vest, da so arabske države ustanovile lastni trg, ali bolje rečeno skupno tržišče. O važnejših gospodarskih skupnostih, ki so bile doslej organizirane v sodobnem svetu, je bilo že nekaj napisanega (glej GO, VIII, 3—4). Zato bi kot dodatek k temu članku pripisal še glavne značilnosti tega arabskega skupnega tržišča.

Združenje zaenkrat imenujemo Arabski skupni trg (AST) ali Arabska gospodarska skupnost (AGS). Čeprav so imeli predstavniki Jordanije, Združene arabske republike, Iraka, Sirije, Jemena, Kuvajta, Maroka, Libije, Tunizije, Saudove Arabije, Alžirije, Sudana in Libanona že prej več sestankov, je sporazum stopil v veljavo 30. aprila 1964. Ze leta 1962 (junija) je v Kairu pristopilo k sporazumu pet držav Arabske lige, do začetka januarja tega leta pa še ostalih osem. V pravilniku namreč piše, da sporazum prične veljati tri mesece po ratifikaciji teh dežel. Pričetek te gospodarske skupnosti torej lahko iščemo že v letu 1962.

Sporazum AST predvideva, da je treba odpraviti notranje carinske pregraje v desetih letih. V tem času bo prišlo do proste izmenjave domačega in uvoženega blaga, popolna prostost bo veljala za uporabo prometnih sredstev, pristanišč, dokov itd. Uvedli bodo enotno carinsko politiko, sklepali skupne trgovske pogodbe z drugimi državami, usklajali kmetijsko in industrijsko politiko.

Ker je načrt zelo obsežen, ga bodo skušali izpolniti v več etapah, ki bodo omilile velike težave, na katere bo naletelo 13 držav članic. Za primerjavo lahko navedemo,

da bo Evropska gospodarska skupnost odpravila carinske pregraje v dvanajstih letih.

V veliko državah se bojijo, da AST ne bo postal vase zaprto tržišče (kot delno EGS), kajti to bi ustvarilo nove probleme v gospodarskem razvoju številnih držav. Čeprav AST še daleč ni tako močna organizacija, kot na primer EGS, EFTA itd., pa je vseeno močna opora številnim gospodarskim panogam teh držav. Če zgoraj navedeni gospodarski bloki temeljijo največ na industriji, potem je težišče AGS na prehranbenih in tekstilnih rastlinah ter rudah (agrumi, dateljni, bombaž, žito, olje, fosfati, nafta itd.). V primerjavi z evropskimi skupnostmi imajo arabske države precej primanjkljaja. Temu se zaenkrat še ne smemo čuditi,

saj so skoraj vse države na poti gospodarskega razvoja in so potrebne vsestranske pomoči.

Povsod je veliko puščavskega sveta in zato je tudi gostota prebivalstva na kvadratni kilometer majhna (8). Vse države imajo nekako 12 milijonov km² in štejejo 95 milijonov ljudi. Če so si države EGS zelo podobne v gospodarskem, kulturnem in socialnem pogledu, pa države AGS tarejo zamotani problemi. Povsod je standard nizek. Zato se vodstva držav trudijo, da bi take razlike čim prej odpravila, kar bi jih veliko bolj zblížalo in bi uspehi organizacije bili veliko večji.

(The Economist)
STANE KOŠNIK

DRUŠTVENE VESTI

VII. KONGRES JUGOSLOVANSKIH GEOGRAFOV V ZAGREBU (od 23. do 30. IX. 1964)

Četem ko so se v prireditvi šestih povojnih kongresov jugoslovanskih geografov zvrstile vse republike, je prevzela organizacijo sedmega kongresa zopet SR Hrvatska. Pravzaprav je geografski kongres to pot prvokrat zasedal v Zagrebu, ker je bil prvi „potujoči“ kongres v letu 1949 namenjen predvsem novoosvojenim pokrajinam v Hrvatskem in Slovenskem primorju. Značilno je, da je bil tudi zagrebški kongres — vsaj v regionalno geografski tematiki — v večji meri kot v celinsko Hrvatsko usmerjen v Jadransko primorje, kateremu je posvetilo svoje teme kar pet referentov. Se neka podobnost je med prvim in sedmim kongresom. Kot pred petnajstimi leti na Reki so se tudi v Zagrebu referati in razprave o geografskem pouku lotevali predvsem problemov študija na srednjih, višjih in visokih šolah, tokrat seveda z novih vidikov. Kako zelo je reforma razgibala tudi višje in visoke šole, nam pove že podatek, da je obravnavalo to problematiko kar sedem referatov in koreferatov, pa tudi diskusija o novem študijskem sistemu je bila živahna.

Za razliko od prejšnjih kongresov se zemljepisnega pouka v osnovni šoli ni lotil noben referent, na vrste je prišel šele v zaključni diskusiji. Med znanstvenimi temami je ostala v ozadju fizična geografija, posebno geomorfologija, največ referatov pa je bilo iz območja družbeno ekonomske geografije in iz aplikativnih panog geografije.

Uvodni referat dr. Radovanovića o kriterijih za določanje nerazvitih področij v Jugoslaviji je sicer odpadel zaradi odsotnosti referenta, tembolj pa so stopili v ospredje referati o spremembah na podeželju in v obmestju, ki spremljajo proces industrializacije in urbanizacije v naši državi. Posebno pozornost je zbudil referat dr. Klemenčiča, ki je prikazal metode in rezultate dela Geografskega inštituta v Ljubljani. Podobno kot slovensko zborovanje v Velenju, je tudi zagrebški kongres dokazal, da se geografska proučevanja usmerjajo v skladu z utripom časa k aktualnim problemom, katerih reševanje terjaja razen drugih tudi sodelovanja geografske znanosti.

Delegati na VII. kongresu so ugotovili, da geografska društva in geografske institucije posameznih republik premalo sodelujejo med seboj, kar je še posebej dokazala razprava o omenjenih sodobnih temah geografskega pre-

učevanja, s katerimi so nastopili predvsem slovenski in hrvatski delegati.

Tudi glede geografskega pouka je razprava na kongresu dognala, da je prišlo v obdobju reforme namesto do sodelovanja in zblíževanja med republikami do razlik v učnih programih in učbenikih. Zato poudarja resolucija, ki so jo sprejeli delegati na VII. kongresu, predvsem potrebo po tesnejšem medsebojnem sodelovanju vseh geografskih ustanov. Za nas so zanimivi zlasti sklepi, ki se tičejo geografskega pouka v raznih stopnjah šol. V 6. razredu osnovne šole so po predlogih resolucije potrebne tri ure zemljepisnega pouka na teden, ker se je skoraj vse gradivo, ki ga po sedanjem učnem načrtu poučujemo v 6. razredu, obravnavalo pred reformo osnovne šole dve leti. Kongres je mnenja, da je treba ustanoviti posebno komisijo, ki naj bi v sodelovanju z jugoslovanskim zavodom za proučevanje šolskih in prosvetnih vprašanj ponovno pretehtala problematiko zemljepisnih učnih načrtov za osnovno šolo, potrebno je vskladiti tudi učne načrte in učbenike posameznih republik. Glede gimnazije predlaga resolucija, naj bi v vseh republikah uvedli zemljepisni pouk skozi vsa štiri leta po dve uri na teden, podobno kot je to urejeno v Sloveniji. V ekonomskih šolah je treba obravnavati geografijo kot predmet splošnega strokovnega izobraževanja s po dvema tedenskima urama v vseh štirih letnikih, v srednjih tehničnih šolah pa naj se uvede pouk gospodarske geografije v prva dva letnika s skupno petimi urami. Podobno kot za osnovne in srednje šole poziva resolucija k tesnejšemu sodelovanju in vsklajevanju delovnih programov tudi za višje in visoke šole.

Ze med teoretičnim delom kongresa je Geografsko društvo Hrvatske organiziralo za delegate ogled Zagreba, zlasti mestnega obrobja južno od Save, kamor se širijo moderni industrijski in stanovanjski kompleksi, ki jih je dva meseca po kongresu prizadela poplava. Po kongresu so se delegati, razdeljeni v dve skupini, odpravili z avtobusi na terenski del kongresa. „Južna“ skupina se je usmerila preko Vukomeričkih gor in Kolpe v kraško obrobje gorate Hrvatske. S Plitvic smo naslednji dan nadaljevali pot čez Liko in južni Velebit do Obrovca in Ravnih kotarov, tretji dan smo obiskali otok Pag, četrti, zadnji dan pa na vožnji skozi Podvelebitsko primorje in severno Liko, zaključili kongres. Na ekskurziji skozi vse tri naravne enote Hrvatske so ob pestri menjavi pokrajine prišli še posebej na račun in do besede fizični geografi, ki so ostali v

Zagrebu precej v ozadju, vsi udeleženci pa so se nazorno prepričali, kaj pomenijo za preobrazbo teh gospodarsko manj razvitih področij Hrvatske nove ceste, turistični in drugi gospodarski objekti.

K zaključku poročila stavljam predlog, ki bi ga verjetno podprli mnogi tovariši. Na vseh kongresih dobijo udeleženci razen izvlečkov referatov tudi vodiče za terenski del kongresa. Pri pomanjkanju literature te vrste bi verjetno želeli te vodiče tudi drugi geografi, ki niso imeli prilike sodelovati na teh zborovanjih. Zato bi jim napravili uslugo, če bi te vodiče razmnožili v večjem številu, kar bi se v medsebojnem dogovoru med organizatorji kongresov gotovo dalo urediti.

Tone Oblak

KONGRESNA EKSKURZIJA V PANONSKO OBROBJE

Prva ekskurzijska trasa VII. kongresa, ki smo se je udeležili štirje člani slovenske delegacije, nam je pokazala hrvaško obrobje Panonske nižine. Opremljeni s karto in temeljitim vodičem, smo se 27. IX. 1964 odpeljali skozi „vzhodna zagrebška vrata“, kjer sta Dubrava in Sesvete že del primestne cone. Sesvete so križišče pomembnih cest proti Varaždinu, Bjelovaru in Ivanić Gradu, sedežu naftne industrije. Okoli starega jedra pri cerkvi se je na široko razvil novi kraj s sodobnimi stavbami, motelom in tovarnami Prvomajske ter Marijana Badela poleg starega mesnega kombinata Sljeme. Iz savske aluvialne ravnine smo se obrnili po zagorski cesti naravnost proti severu. Ta je edina cesta čez Medvednico in se drži iste smeri kot nekdanja rimska via publica. Omogočila jo je kašinska prelomnica, ki loči sleme Drenovo na vzhodu od glavnega masiva Medvednice na zahodu. To je ena od prelomnic, na katere so vezane zagorske toplice in pogosti potresi z epicentrom v Medvednici.

Po dolini Kašine se vije cesta navzgor in na 400 m visokem prevalu nas vodnik asistent Radovan Pavič prvič iztovi, da nam z razglednega griča razloži pokrajino. Karbonske glinaste skrilavce Medvednice prekinjajo tu oligocenski konglomerati. Gorski masiv pokrivajo gozdovi. Terciarno gričevje na južni strani imenujejo Prigorje, na zagorski strani Podgorje. Naseljenost je velika, prav po nasprotnem pomolu je na široko razprostrta vas Laz. Ogle damo si hišo ob cesti, ki ima še tla iz zbite ilovice. Koruznjak na dvorišču, gosi in vinograd nad hišo razodevajo panonsko gospodarstvo. Nato se po okljukih spuščamo v dolino Bistrice, ki teče v Krapino. Ustavimo se spet v Mariji Bistrici. Ker je nedelja, imamo priložnost spoznati božjepotni značaj vasi. Ob vrstah stojnic s spominki, kičastimi sličicami in kipei, preprostimi igračkami in pisanimi svečami ter v gostilnah valovi zagorsko ljudstvo. Na poti k mogočni cerkvi, ki stoji na gričku, je razpostavljen špalir beračev. Kamero izzivajo pisani folklorni motivi, žal pa nimam vloženega barvnega filma.

Avtobusa vozita med vlažnimi travniki po aluvialni ravnici Krapine in prečkata staro progo Zaprešić—Varaždin pri postaji Zlatar—Bistrica, kjer je pomembno križišče poti proti Mariji Bistrici, Zaboku, Zlatarju in Konjščini. Konjščina, ki leži 9 km na vzhodu, ima velik rudnik lignita in čisto novo rudarsko naselje, bližnji Jertovec pa termoelektrarno. Na poti iz neznatnega Zlatarja proti Budinščini ogledujemo eno najznačilnejših zagorskih pokrajin — južno terciarno prigorje apnenčaste Ivančice, Cesta prečka nizke

hrbte in doline potokov, ki tečejo izpod Ivančice v Krapino. Svet je obdelan v majhnih njivskih parcelah in vinogradih, na gosto se vrstijo zaselki in vasi, ki se vzpenjajo tudi v Ivančico. Kot stražarja gledata z njenih bregov grajski razvalini fevdalnih postojank Belec in Milengrad. Čudovita je cerkev z obzidjem v Belcu, ki izvira iz 18. stoletja in slovi po najlepši baročni opremi na Hrvaškem.

Za Budinščino se vstric železnice vzpnemo na nizko razvodje med Krapino, Bednjo in Lonjo. Bednja ima svoj srednji tok med dvema soteskama in meandrira po naplavljeni ravnini. Z juga jo zapira Kalnik, ki je bil med okupacijo torišče NOB, s severa pa Varaždinsko-topliško hribovje. Pri Novem Marofu prečkamo asfaltno cesto Zagreb—Varaždin. Kraj je pomembno prometno križišče, iz rudnika Ivanovo polje pod Kalnikom prihaja po žičnici premog v separacijo, v gradu je sanatorij za tuberkulozne. Bolj znane so Varaždinske Toplice ob zagorski termalni liniji. Lep kraj ima obsežne zdraviliške stavbe socialnega zavarovanja. Eden od 58° C toplih vrelecev je kar v zidu ob cesti in razširja po okolici duh po žveplu. Termalno vodič izkoriščajo tudi v rastlinjakih. Na portalu v park vidimo rimski spomenik, v parku pa delo arheologov, ki izkopavajo rimske instalacije in baziliko. Toplice so uporabljali že Rimljani. Od 12. stoletja do osvoboditve so bile posest zagrebškega Kaptola. Za ogled muzeja nimamo časa. Napis Kino Ljubelj nas preseneča, a topografska karta nam pove, da je Ljubelj 558 m visoki vrh v kalniškem pogorju južno od kraja.

Ko se vzpnemo čez Topliško hribovje, se ustavimo ob sodobni restavraciji in motelu na čudovitem razgledišču Varaždinbregu, kjer se pred nami odpre obsežna Podravina, onstran nje pa se vzdigujejo pohlevno Medimursko gričevje, Slovenske gorice in Haloze. Sredi naplavljenega ravnine med Plitvico in Dravo stoji kot na ogled postavljeno mesto Varaždin z značilno silhueto sedmih zvonikov, ki se jim je v novejšem času pridružila vrsta tovarniških dimnikov in novih blokov. V mestu nas prijazno sprejmejo zastopniki okrajne skupščine, nam v udobni dvoranci razložijo gospodarski in družbeni razvoj varaždinskega okraja, razdelijo turistično literaturo in nas pogostijo, nato pa prepustijo vodstvu tovariša kongresista Pavla Kurteka, da nam razkaže mesto in njegove zanimivosti. Posebno znamenit je gotski grad sredi okopov, v katerem je sedaj muzej. Današnje staro mesto datira iz 18. stoletja in velja z baročnimi palačami in cerkvami za najbolj baročno mesto na Hrvaškem. Varaždin je leta 1209 dobil pravice svobodnega in kraljevega mesta. Ze leta 1636 je imel gimnazijo. V 18. stoletju je bil 20 let glavno mesto Hrvaške in sedež bana, katastrofalni požar leta 1776 pa je uničil njegovo veljavo in ga potisnil v ozadje. Razen starin smo si ogledali tudi veličastne prostore narodnega gledališča in pokopališče, ki ga pesem v turističnem vodiču imenuje „najlepše groblje na svietu“. Urejeno je v slogu schönbrunnškega parka, grobovi in spomeniki (med njimi spomenik slavista Vatroslava Jagića) se vrstijo v arkadah, oblikovanih iz obrezanih pacipres in tuj. Za ogled Varteksa in gospodarskih podjetij ni bilo časa, slišali pa smo zelo zanimive in tehtne podatke o njih.

Po kratki vožnji preko varaždinskega polja obstanemo pri dvorcu Opeki, kjer je sloviti park-arboretum v angleškem stilu z vrtnarsko šolo in motelom. V parku je 430 vrst drevja iz vseh delov sveta. Ob dvorcu stoji 60 metrov visoki, 160 let stari mamutovec. Več je mamutovcev,

taksodijev, tsug, metasekvoj, azalej itd. Nekatere vrste so prav redke. Znameniti sta orientalska smreka s Kitajskega in Sciadopytis z Jave, s katero so obenem pripeljali od tam vagon zemlje. Dobra znanca v arboretumu sta naša botanika Ciril Jeglič in prof. Ernest Mayer. V bližini Opeke so lovišča fazanov Zelendvor, okrevališče bolnih na pljučih Banski dvori in premogovnik Ladanje.

Ob vzhodnem podnožju terciarnega gričevja, ki prehaja v Haloze, zavijemo v dolino gornje Brdnje in spremijamo progo Varaždin—Golubovec. Pokrajina je slikovita: nad ravnim bednjanskim poljem se južno vzdigujejo odsekana, strma pobočja Ivančice in Strahinjšćice, severna stran pa so od potokov razjedeni hrbti flišnega prigorja, iz katerega štrli apnenčasta Ravna gora. Terciarni plasti vsebujejo lignit. Glavni premogovnik je Golubovec. Pri Ivancu je nahajališče izrpano, kraj ima pa več industrijskih obratov. V Lepoglavi napravljata vtis lepa baročna fasada cerkve in nekdanji samostan pavlincev, ki so ga dali zgraditi Celjski grofje in je bil prvo hrvaško vseučilišče, sedaj pa je v njem kazensko-popoljševalni zavod. Z pomoči smo prispeli v Trakošćan, kjer so nas razmestili v novem hotelu in po weekend hišicah.

Slikoviti grad Trakošćan vrh stožčastega griča so Draškovići sredi prejšnjega stoletja prenovili po vzorcih porenških gradov. Bednja je zajezena v umetno jezero sredi gozdnatega hribovja, ki povečuje romantičnost gradu. V 15. stoletju so bili grajski gospodarji grofje Celjski. Sedaj je v gradu muzej fevdalne kulture. Ker ob ponedeljkih muzej ni odprt, je imel naš vodnik dr. Ivan Crkvenčić težave zaradi vstopa in je doživel prav neprijazen sprejem.

Po severni strani Strahinjšćice gre naša pot čez razvodje v dolino Krapinice in jo doseže pri veliki tekstilni tovarni. Mesto Krapina je stisnjeno v dolinski ožini, na vzhodnem bregu stoji del starega gradu, ob vnožju zahodnega brega je v peščenjaku Hušnjakova jama, v kateri je Kramberger-Gorjanović v začetku tega stoletja izkopal veliko število kosti neandertalskega človeka, artefaktov in živalskih, posebno nosorogovih kosti, kar je bilo velika podpora Darwinovi evolucijski teoriji. Krapina spada med najstarejša hrvaška mesta. Ima nekaj industrije, skozi jo gre železnica iz Zaboka v Celje, do sem je že zgrajena sodobna cesta iz Zagreba, ki jo bodo podaljšali do Ptujja. V mestu je ohranjena rojstna hiša Ljudevita Gaja.

S klancev, po katerih se vzpenjamo na zahodno slemo k vasi Petrovsko, da dosežemo po najkrajši poti Krapinske Toplice v dolini Kosteljine, uživamo razgled na Krapino, Trški vrh nad njo, Strahinjšćico in sosedni razgibani zagorski svet. Vrelce Krapinskih Toplic s temperaturo 38° C so poznali Rimljani kot aquae vivae. Razen zdravilišča imajo zdaj še rudarsko okrevališče, odprti in olimpijski bazen. Od Krapinskih Toplic dalje prečkamo še tri prigorska slemenena, s katerih se nam nudijo poučni razgledi. Posebno razglednja je cesta od Tuheljskih Toplic v Klanjec. Ko se nad Klanjcem povzpemo na vršič nad cesto, na katerem je postavljen Augustinčičev spomenik borca, nas preseneti izreden razgled. Pod nami leži staro jedro Klanjca s cerkvijo in samostanom, na nižji terasi novo upravno in kulturno središče, spodaj v dolini Sotle pa industrijski del s tekstilno tovarno in postajo ob novi progi Zagreb—Stranje. Pred nami je Cesarogradska gora, onstran doline pa vsa bizeljska pokrajina z Orlico. Skozi Sotlino sotesko Zelenjak, kjer spomenik opozarja na Antona Mihanovića, skladatelja

himne Lepa naša domovina, obiščemo bližnji Kumrovec in rojstno hišo maršala Tita, nato pa ponoči hitimo v Zagreb.

Tretji dan ekskurzije nas vodi pot v zahodno panonsko obrobje in na nizki kras. Vodnik profesor Vlado Blašković nas s podrobno, večkrat šaljivo razlago vso pot opozarja na geografske in druge posebnosti. Po Ilici, skozi Vrapče, mimo bolnice za živčne bolezni v Stenjevcu, skozi Podused, kjer so hiše vse sive od prahu iz tovarne cements, čez Savo in po stari asfaltirani cesti pridemo v Samobor, nekdanj jako pomembno mesto na razcepu trgovskih poti v Slovenijo, Zagorje, Primorje in Slavonijo, postavljeno na diluvialno teraso med obsavsko nižino in Samogorsko hribovje. Staro obrtniško-trgovsko jedro ob rečici Gradni z baročnimi stavbami pod razvalinami mogočnega gradu obdajajo novi mestni deli z več industrijskimi obrati, od katerih omenim le znani tovarni Chromos in Fotokemika. Z Zagrebom ga veže ozkotirna mestna železnica, ta je podaljšana do Bregane, kar pa ni označeno ne v zemljevidih in ne v voznem redu. Tudi obmejna Bregana ima novi industrijski (lesna industrija) in stanovanjski del, celo samski hotel.

Po dolini potoka Bregane gre cesta v Zumberak, ki obsega Zumberško goro — Gorjance, Samoborsko hribovje in doline Bregane, Drage ter Kupčine. Večidel je to apnenčasti, kraški svet, pokrit z gozdovi in pašniki. Turški vpadi v 15. stoletju so ga precej izpraznili, v naslednjem stoletju pa so fevdalci naselili Uskoke — pribežnike iz Bosne in drugih pokrajin pod Turki. V organizaciji vojne krajine so imeli Uskoki pomembno vlogo. Za NOB je bil Zumberak torišče mnogih akcij. Veliko rdečih streh priča o opustošenju in o obnovi. Vožnja po dobri makadamski cesti, ki se od Gabrovice vzpenja v bregove Zumberške gore, je za nas posebno zanimiva, saj je to južna stran naših Gorjanec. Obnovljena Stojdraga v slemenski uleknini je bila pred vojno precej obiskovano izletišče, zdi pa se, da je sedaj pozabljena. Od cerkvice nad vasjo se odpira lep razgled tudi na Krško polje in na Posavsko hribovje. Vasica Pokleki, le 30 km od Zagreba, še nima elektrike, pač pa hišice s slannatimi strehami in majhne njivice pričajo o revščini in zaostalosti. Vaščanom so vzdeli šaljivo ime „poklečki baroni“. Zdej, ko gosti promet odvira motorizirane turisti v samotne kraje, je zumberška cesta zelo priporočljiva. Pod vrhom Ravnine doseže največjo višino 768 metrov. V Gornji vasi vidimo tudi planinsko markacijo. Tam nam kmečka žena prinese košarico jabolok. Ko ji neka tovarišica hoče plačati z denarjem, ji žena odvrne: „Nismo opet tako siromašni.“ Lep je razgled na kanjon Slapnice, na Mrzlopoljsko kotlinico, na Trdinov vrh v daljavi. Počasi se spuščamo v dolino Kupčine, kjer je večji kraj Kostanjevac, nekdanj sedež okraja. Zelo slaba cesta nas kmalu pripelje v ravno Pokuplje. V Krašiću si ogledamo značilne pokupsko-panonske brunare. Pri Draganićih se razveselimo asfaltirane ceste Zagreb—Reka in kmalu smo v Karlovcu.

Zastopniki okrajne skupščine nas takoj po prihodu odpeljejo v grad Dubovac na griču zahodno od mesta. Tu je stala utrdba že v 13. stoletju. Leta 1960 so grad tako obnovili, da napravljaja popolnoma srednjeveški vtis. Današ je v njem intimno gostišče. S hodnika vrh stolpa si ogledamo lego in razpored mesta ter okolice, nato pa se pri imenitnem kosilu za težkimi hrastovimi mizami v obokani dvorani počutimo prav viteško. Karlovac je na sotočju štirih rek gravitacijsko središče srednjega Pokuplja, Zumberka in Korduna, eno najpomembnejših hrvaških mest in center

močne industrije, posebno usnjarske. Dopolnjuje ga še bližnja Duga Resa s tekstilno tovarno, največjo predelovalnico bombaža v državi. Prav zanimiv je ogled Karlovca. Mestno jedro med Kolpo in Korano obdajajo deloma še okopi šesterostrane trdnjave, ki jo je v 16. stoletju dal zgraditi nadvojvoda Karel proti Turkom. Sedaj so okopi urejeni za sprehajališča. Mestni muzej prikazuje predvsem nekdanje obrti. V 18. in 19. stoletju je bil Karlovac pomembno trgovsko mesto. Po Kolpi so s Save in Donave dovažali blago, največ žito iz Panonije, in ga od tod tovorili po karolinski cesti v Bakar in na Reko ter po jožefinski cesti v Senj. Takrat je bil Karlovac bogato mesto, kar se mu še sedaj pozna. Železnica je to trgovino ukinila. Kmalu pa se je začela razvijati industrija, ki je izkoriščala ugodni prometni položaj, ceneno delovno moč Pokuplja in Korduna in kasneje tudi energijo ozaljske elektrarne. Sedaj se mesto močno širi, ima zelo razvito šolstvo, moderne hotele in vrsto tovarn. Železnice ga povezujejo z Zagrebom, Reko, Ljubljano, Splitom in Siskom, sodobne ceste pa z Zagrebom, Reko in Plitvicami.

Na Plitvice se nadaljuje tudi naša pot. Kmalu za mostoma čez Mrežnico in Korano se prične pokrajina, ki jo z geografskega vidika imenujemo Slunjska plošča, z zgodovinskega pa Kordun. To je ravnik, zgrajen zahodno od Korane iz nagubanih krednih rudistnih apnencev, vzhodno pa iz triadnih dolomitiziranih apnencev. Razprostira se med Malo Kapelo in Plješevico ter Petrovo goro. Na višavi planoti se vzdigujejo posamezni hrbti in hribi, vanjo so vdolbene številne vrtače, brezna, jame in kanjonske doline rek in potokov, ki tečejo skoro vse po površju, ni pa kraških polj, kar vse je znak nizkega krasa. Zemlja je težka in na velikih ploskvah porasla z orlovo praprotnjo in jesenskim resjem. Narava in zgodovinska preteklost otežujeta kmetu življenje. Tu je bil človek neprenehoma na straži proti Turkom, ki so vpadali čez bližnjo mejo osmanskega cesarstva. Med takšnim razglabljanjem nas vodnik opozarja na razne podrobnosti. Vozimo se skozi vasi Tušilović, Krnjak, Veljun, Blagaj. Pogosto vidimo med okupacijo požgane hiše in cerkvice, preproste spomenike,

kostnice in grobove borcev. Središče Korduna — Slunj je obnovljen in pokrajinsko prezanimiv. Slunjčica ali Šušnica, nadaljevanje ponikalne Jasenice, pada v Rastokah s 24 slapovi v Korano, ki tu teče v kanjonu. Čez obe vodi sta zgrajena nova mostova. Nad desnim bregom Korane stoje razvaline gradu in žitnega skladišča, nad levim pa hotel. Ob nadaljnji poti je vas Rakovica, znana po vstaji, ki jo je leta 1871 vodil Evgen Kvaternik. Zraven njegovega spomenika stoji še spomenik NOB.

Tolikšne zanimivosti nas tudi ta dan zamudijo, da dospemo na Plitvice že z nočjo. Tam prenočimo v udobnem hotelu Bellevue in naslednje dopoldne obiščemo vsa jezera, pri čemer se vodnik prof. Blašković ozre na Kochovo in Pevalekovo naziranje o nastanku jezer in sigastih pregrad. S Plitvic nas pelje pot nazaj skozi Slunj in v Cetinograd ter dalje v Veliko Kladušo. Kladuša stoji na zložnem slemenu. Dve džamiji s svojimi minareti že od daleč opozarjata, da smo prestopili mejo SR Bosne in Hercegovine. Na severu se vidi Petrova gora. Ob Kladušnici pridemo v dolino Gline in s tem v Banijo. Razen Petrove in proti Uni odmaknjene Zrinske gore ali Samarice, ki sta zgrajeni pretežno iz starejših kamenin, prevladujejo terciarni griči in široke poplavne dolinske ravnice, nasute s kvartarnimi naplavinami. Po umiku Turkov je spadala pokrajina pod neposredno upravo hrvaškega bana, po čemer ima tudi ime. V Veliki Vranovini nas napis Bife Rudar opozori na talilnico železove rude s Petrove gore. Ustavimo se v Topuskem, zdravilišču ob termalnih vrelecih 49 do 59° C. V Glini, značilnem krajiškem mestecu, zgrajenem po tločrtu šahovnice, nas priganja želja, da se v večernem času za nekaj časa ustavimo še v Petrinji, starem obrtniškem mestu, ki ga po Gavrilovičevi tovarni in pedagoški akademiji imenujejo „liferant salame in učiteljev“. V Sisku le mimogrede vidimo nove, lepe stanovanjske bloke in odsvite rafinerije ter železarne. Z nočno vožnjo preko nižinskega Turopolja nazaj v Zagreb je kongres končan, ostanejo pa številni vtisi z zborovanja, posebno močni pa z ekskurzije.

France Planina

Kovinsko podjetje „KLIMA“ Celje

VODNIKOVA ULICA 6

Telefon: h. c. 21-56, komerciala 27-00

vodovodne in sanitarne naprave.

projektira, izdeluje in montira:

ventilacijske naprave,
ekshaustorske ter klimatske naprave,
sušilnice za les in opeko,
centralne kurjave,

Za naročila se priporoča delovni kolektiv!





CELOFANSKI PROZORNI
LEPILNI TRAK

TOVARNA AERO CELJE

Tovarna perila

„TOPER“

Celje

Telefon št. 32-32

IZDELUJE VSE VRSTE KVALITETNIH

MOSKIH SRAJC PO

NAJNOVEJSIH MODNIH KREACIJAH!



Za cenjena naročila

se priporoča delovni kolektiv!

Cene brez konkurenčne!