

● SMELI NAČRTI KEMIČNE TOVARNE MOSTE-PROTEKTOR

Z domačimi surovinami in lastnim znanjem

Pred tremi ali štiri leti se je zdela, da Kemična tovarna Moste-Protektor nima svetle prihodnosti, saj predvsem izrabljena in zastarela oprema, ozka grla v proizvodnji in tudi neustreznosti prostori niso omogočali povečanja proizvodnih zmogljivosti. Vendar je skupini sposobnih strokovnjakov te delovne organizacije v letu dni in pol uspelo popolnoma spremeniti razmere v tej naši najstarejši tovarni aluminijevih soli pri nas.

»Ozri smo se po domačem dvorišču, da bi videli, kaj lahko naredimo iz surovin, ki jih imamo na voljo, in kaj bi bilo tudi tisto, kar bi bilo zanimivo za kupce s konvertibilnega področja. Ustavili smo se pri dodatkih za samougasljivost, saj smo zanje izhodiščno surovino-aluminijev hidrat imeli že v tovarni,« je pričel razmišljanja o novem razvoju KTM-Protektor opisal dipl. ing. kemijske tehnologije Milan Šilc, ki sicer dela kot samostojni razvijalec programov.

Takoj so pričeli s pripravo postopka za izdelavo tega novega izdelka, ki so ga imenovali Kemipal (ime pomeni kemično-protektor-aluminij), ga potem preskusili na sposojenih strojih, v jeseni 1983 so se sami lotili izdelave predinvesticijskega elaborata, lani marca so celotni inženiring predali IBE Elektropjekt in junija je bil že narejen končni elaborat za nalozbo, katere predračunska vrednost je 270 milijonov dinarjev. Večino denarja so zbrali v okviru delovne organizacije in pri sovlagateljih — industriji, ki je zainteresirana za ta izdelek, 50 milijonov pa jim je posodila Ljubljanska banka.

Konec novembra so na gradbišču, kjer naj bi zraslo novo po-

slojje za proizvodnjo Kemipala, vanj pa bodo prenesli tudi del izdelave aluminijevega sulfata in sušenega aluminijevega hidrata, že zabrnjeni stroji. Za zdaj gradnja kot tudi dobava opreme potekata tako, kot je bilo predvideno; upajo, da ne bo kakšnih večjih zastojev glede uvožene opreme, saj naj bi avgusta že pričeli s poskusno oktobra pa z redno proizvodnjo. Zamud si skorajda ne morejo privoščiti, ker imajo že sklenjene pogodbe za prodajo Kemipala. Za ta izdelek vlada precejšnje zanimanje na konvertibilnih trgih, tako da načrtujejo, da bodo izvozili kar polovico svoje letne proizvodnje, to je 5000 ton, drugo pa bodo namenili domačim kupcem. Dolej smo to snov za dragocene devize, morali uvažati.

Oprema v novem obratu bo večinoma domače izdelave. Celotna proizvodnja bo računalniško vodena iz osrednjega prostora. Računalniški del je delo Iskre Delte, zasnovano za vodenje pa so naredili kar sami. Če se bodo morda z leti pokazale večje potrebe po Kemipalu, lahko v poslojje namestijo še eno linijo za proizvodnjo tega izdelka.

Novi izdelek Kemipal je široko uporaben, v glavnem pa služi kot zaviralec ognja in pol-

nilo za polimere. V tekstilni industriji na primer se uporablja kot dodatek pri impregnaciji vlaken in talnih oblog in povečuje samougasljivost teh materialov, v gumarski industriji pa kot polnilo pospešuje proces plastifikacije gume in s tem prihrani 20 do 30 odstotkov energije, potrebne za ta postopek, hkrati pa poveča odpornost gume proti atmosferilijam in deformaciji.

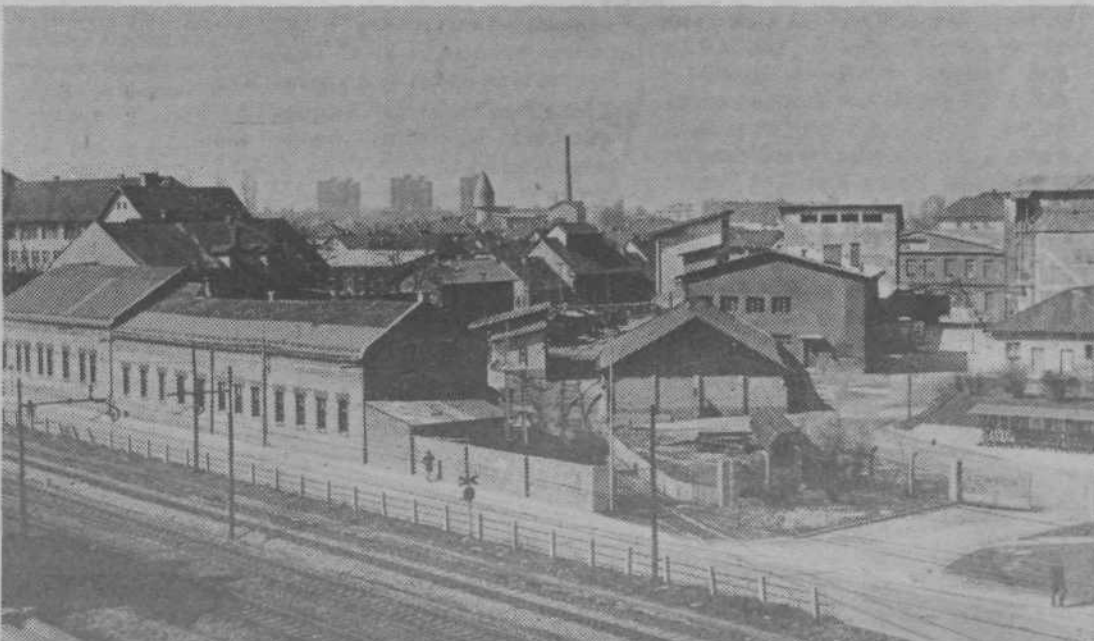
Z novim izdelkom bo tozod Aluminijev sulfat, ki skupaj s tozodom Gumeno tehnični izdelki in Protektiranje ter skupnimi službami sestavlja delovno organizacijo KTM — Protektor, povečal izvoz kar za 303 odstotke, in sicer z zdajšnjih 103.311 dinarjev na 320.563 dinarjev. Zdej ta tozod, ki je največji izvoznik v okviru delovne organizacije, s prodajo na tuje pridobi 30 odstotkov svojega prihodka. Tozod Aluminijev sulfat je največji proizvajalec aluminijevega sulfata v Jugoslaviji in hkrati tudi edini, ki dela sušen aluminijev sulfat.

Ker raste novi obrat v urbanem okolju, ne bo odveč, če povemo, da v KTM — Protektorju zatrjujejo, da nova proizvodnja ne bo onesnaževala okolice. Vsa tehnologija je namreč zasnovana tako, da ves proces poteka v zaprtem prostoru.

Novi izdelek Kemipal in posodobitev proizvodnje aluminijevega sulfata pa sta le prvi stopnički v razvoju delovne organizacije KTM-Protektor. Raziskovalci v tej delovni organizaciji že snujejo nove izdelke, predvsem

take, v katere bo vloženo čimveč njihovega znanja. Načrtujejo preselitev tozoda Protektiranje s Šmartinske ceste na lokacijo Ob železnici 14, razvijanje pomožnih sredstev za gumarsko industrijo in novega produkta, ki naj bi v prihodnjih letih zamenjal aluminijev sulfat, sprti pa bodo seveda izboljševali postopke za že obstoječe izdelke. Zavedajo pa se, da bodo vse to dosegli le z izobraženimi kadri, zato nameravajo v naslednjih letih zaposlovati predvsem mlajše ljudi z najmanj srednješolsko izobrazbo.

DARJA JUVAN



Del stavb nekdanje Kemične, ki je skupaj z Oljarno in Saturnusom tvorila jedro proletarskih Most (Foto arhiv)

● GEOLOŠKI ZAVOD LJUBLJANA

Usklajen nastop pri raziskavah in izkoriščanju energije

Geološki zavod Ljubljana te dni podpisuje dva samoupravna sporazuma: samoupravni sporazum o poslovno tehničnem sodelovanju in skupnem planiranju pri gradnji energetskih in drugih objektov z Inženirskim birojem Elektropjekt Ljubljana ter samoupravni sporazum o dolgoročnem poslovno tehničnem sodelovanju in o temeljnih skupnega plana s sozdom REK Franc Leskošek-Luka, Titovo Velenje.

Oba sporazuma temeljita na ugotovitvi, da so vse tri delovne organizacije vključene v proizvodne procese raziskovanja in pridobivanje energetskih virov od investicijske gradnje do eksploatacije. Ti procesi zahtevajo tesno medsebojno planiranje, skupno nastopanje in medsebojno delitev dela, skupno zagotavljanje virov financiranja, medsebojno povezanost, skratka, skupno delo.

Sporazum o poslovno tehničnem sodelovanju in skupnem planiranju pri gradnji energetskih in drugih objektov, ki ga sklepata Geološki zavod Ljubljana in Inženirski biro Elektropjekt, opredeljuje, da bosta podpisnici skupaj nastopali pri

projektiranju in gradnji hidro- in termoelektričnih objektov, pri razvoju geotermalne energije in pri vključevanju v razvoj in projektiranje na energetskih objektih. Skupaj se bosta vključevali tudi v planiranje razvoja energije v SR Sloveniji, in sicer tako, da bosta v okviru planskih dokumentov opredeljevali tehnične, tehnološke, kadrovske in finančne potrebe ter možnosti za pravočasno izvedbo planirane gradnje energetskih objektov.

Samoupravni sporazum o dolgoročnem poslovno tehničnem sodelovanju in o temeljnih skupnega plana med GZL in sozdom REK Franc Leskošek-Luka pa delovni organizaciji podpisujeta z namenom, da bi na najustrez-

nejši način zagotovili razvoj rudnika zaradi družbenih potreb po proizvodnji lignita s pravičnim in pravočasnim planiranjem in izvajanjem celotnega reprodukcijskega procesa pridobivanja premoga — od geoloških raziskav, projektiranja, odpiralnih in pripravljalnih del do eksploatacije, pa tudi uvajanja sodobnejših, varnejših in racionalnejših oblik in vsebine dela v vseh fazah produkcijskega procesa ter smo-

trnega organiziranja in povezovanja proizvodnih zmogljivosti, specializacije in racionalnosti pri delu, opremljanju in tehnološkem razvoju.

Oba samoupravna sporazuma predstavljata pomemben korak pri zagotavljanju koordiniranega nastopa ter dolgoročnega enakopravnega sodelovanja pri pridobivanju energetskih surovin v Sloveniji.

HELENA ŠENICA

● SML — UPRAVA ZA INŠPEKCIJSKE SLUŽBE

Halo! 322-061

Pri pregledu okrepčevalnice in disco kluba M nosilca obrti Stanka Vukosava Kajuhova 4, je ugotovljeno, da je delavec za točilno mizo stregel pijače brez delovne obleke; vse zdravstvene izkaznice iz živilske stroke niso bile dane na vpogled, tako da ni bilo mogoče ugotoviti rednosti zdravniških pregledov, ker se redna evidenca o zdravniških pregledih ne vodi. Nadalje je ugotovljeno, da vsi delavci nimajo opravljene tečaja iz higiene živil in osebne higiene. Zaradi teh nepravilnosti bo podan predlog sodniku za prekrške.

VETERINARSKI INŠPEKTORAT
EPIZOOTIOLOGIJA

Po obvestilu PM Moste-Polje, da leži ob Litijski cesti truplo poginulega teleta, je opravljen ogled ter aktivirana veterinarsko-higienska služba Veterinarskega zavoda Ljubljana.

Na kraju samem ob Litijski cesti, blizu stanovanjske hiše Litijska 317, je inšpektor ugotovil, da leži v izkopani jami truplo poginulega mladega goveda oz. 12. mesecev starosti, nekaj metrov stran v drugi, sicer provizorno zakriti jami, pa še truplo poginule kobile, težke ok. 500 kg. Po poizvedovanju je ugotovljeno, da so poginule živali last posestnika z Litijske 317, da so mu živali poginile 31. 12. 1984 in 1. 1. 1985. Trupli poginulih živali je odvrgl v jamo nedaleč od naseljenih hiš. O poginu obeh živali pa ni obvestil pooblaščen veterinarske organizacije, čeprav je bil to dolžan storiti.

S takšnim ravnanjem je posestnik A. D. z Litijske 317 grobo kršil predpise o ravnanju z živalskimi odpadki in predpise o varstvu okolja ter ni zagotovil, da se preprečijo zdravju škodljive posledice.

● Interesentom za znižanje stanarine

Obveščamo, da je bilo v Ljubljanskem dnevniku dne 22. februarja 1985 objavljeno obvestilo za vložitve zahtevka za znižanje stanarine za leto 1985. Vsi zainteresirani občani se naj ravnajo po tem obvestilu.

Samoupravna stanovanjska skupnost
občine Ljubljana Moste-Polje

Objavljeno v Obvestilih
INDOK CENTRA
Ljubljana

Dvajset let izhajanja glasil SCT

Letos januarja je minilo dvajset let od tedaj, ko so delovne organizacije Slovenija ceste, Tehnika in Obnova pričele z izdajanjem svojih glasil kot redno obliko obveščanja delavcev. Ker so sedaj te delovne organizacije združene v Slovenija cestno-Tehnika, so se združile tudi glasila v skupno glasilo GLAS KOLEKTIVA.

Ce se ozremo na prehojeno pot od prvih zametkov pisnih oblik informiranja do danes, vidimo, da je bila pot dolga, pa tudi naporna. Informacije se niso spreminjale samo vsebinsko, pač pa tudi oblikovno. Če se dotaknemo le primerjave v številu informacij, ki jih je bilo prvih 5 do 10 mesečno, zdaj pa jih Glas kolektiva priobči približno 70 na mesec, vidimo, da gre za precejšnjo razliko.

Hkrati s kvantiteto je rastla tudi kvaliteta informacij, čeprav to nikakor ne pomeni, da novice, ki so jih prej prinašali Glasnik, Kolektiv in Obvestila, niso bile kvalitetne. Želeli bi le poudariti, da Glas kolektiva v sedanji obliki prinaša vsak mesec med ljudi aktualne novice, informacije o samoupravnih aktivnostih znotraj in zunaj delovne organizacije, spremlja gospodarska gibanja in seveda proizvodnjo, to je, vse glavne dejavnosti naše delovne organizacije (nizkogradniška, visokogradniška, industrija gradbenega materiala, strojogradnja).

Glasilu in njegovim ustvarjalcem čestitamo in želimo še naprej uspešno poslanstvo pri obveščanju delavcev SCT in krepitvi samoupravnih socialističnih odnosov.

UREDNIŠTVO Nsk

Ljubljansko gospodarstvo v obdobju 1986 - 1990

Razvojne možnosti ljubljanskega gospodarstva so tesno povezane s sedanjimi gospodarskimi razmerami; zategadelj je tudi začetna osnova za naslednje srednjeročno obdobje 1986—1990 odvisna od uspešnosti uresničevanja dolgoročnega programa ekonomske stabilizacije. V tem obdobju predvidevamo zaustavljanje negativnih tendenc v gospodarskih gibanjih, ki so se pojavile v preteklih letih. Strateška cilja dolgoročnega stabilizacijskega programa sta predvsem dvig učinkovitosti gospodarjenja ter izvozna usmeritev. Da pa bi v naslednjem planskem obdobju dosegli zelene rezultate pri vključevanju v mednarodno delitev dela, bo treba povečati delež blaga in storitev v družbenem proizvodu do približno 45 %.

To pa bomo dosegli z enakovrednejšim vključevanjem izvoznikov v mednarodno delitev dela. Delež izvoza našega gospodarstva je v svetovni menjavi majhen. So pa dane možnosti zanj, vendar se bodo naši izvozniki srečevali z močno konkurenco razvitih držav in dežel v razvoju. Zato je treba prestrukturiranje našega gospodarstva glede izvoza izvesti selektivno, predvsem na ravni proizvodov in sklopov proizvodov. Treba je določiti kakovostne kriterije za pospeševanje izvoza ter tudi znotraj velikih izvoznikov spodbujati tiste dejavnosti, ki bodo vodile k ekonomsko učinkovitejši ter bolj konkurenčni proizvodni strukturi, kajti samo tako bo omogočen dolgoročni prodor na svetovno tržišče.

Prav tako je treba spodbujati tudi tiste proizvodnje, ki bodo na podlagi lastnega znanja v strukturi cene proizvoda imele čimvečji delež dodatne vrednosti.

Upravičeno je moč pričakovati, da bo — kot doslej — industrija ostala poglaviti nosilec izvoza. Največ lahko pričakujemo od izvoza elektroindustrije, strojne industrije, kemične industrije in kovinskopredelovalne industrije. Med naše že tradicionalne izvozne sektorje sodi tudi proizvodnja tekstila, usnja, lesa in papirja. Te proizvodnje bodo tudi v prihodnje poskušale obdržati svoj položaj na svetovnem tržišču, vendar morajo že sedaj računati z naraščajočo mednarodno konkurenco. Pri lesni industriji moramo računati

na omejene možnosti glede oskrbe z domačim lesom. Zategadelj bi se morala lesna industrija usmeriti predvsem v izvoz kvalitetnega pohištva in na kompletne ponudbe za opremljanje objektov. Pri storitvah pa bi ljubljansko gospodarstvo moralo v večji meri izkoristiti predvsem možnosti turizma, transporta in tranzita.

V naslednjem srednjeročnem planskem obdobju ne bo več poudarka na neselektivnem restriktivnem zaviranju uvoza. Do določene mere bo moral zato rasti predvsem tisti del uvoza, ki bo lahko bistveno pripomogel k povečanju izvoza. To pa ne pomeni, da si ljubljansko gospodarstvo ne bo še naprej prizadevalo za substitucijo uvoza z lastno proizvodnjo ali z nabavami v drugih republikah naše države.

Kar pa zadeva regionalno usmerjenost menjave s tujino, se bo moralo ljubljansko gospodarstvo tudi v letih 1986—1990 še vedno usmerjati na konvertibilne trge. Njegovi napori bodo še nadalje usmerjeni v povečevanje deleža konvertibilnega izvoza ter v nadomeščanje uvoza s konvertibilnega območja z uvozom iz dežel v razvoju ter iz držav SEV. Delež, ki ga države SEV zavzemajo v ekonomskih odnosih Ljubljane s

tujino, bo tudi v naslednjem planskem obdobju ostal približno na dosedanji ravni. V državah SEV, s katerimi imamo konvertibilni način plačevanja, moramo izvoz proizvodov s konvertibilno substanco vezati na uvoz proizvodov, s katerimi lahko nadomestimo uvoz iz razvitih zahodnih držav. Nasprotno pa bi morale dežele v razvoju v naši regionalni strukturi ekonomskih odnosov s tujino dobiti bistveno večji pomen. Potrebna bi bila tudi postopna transformacija strukture blagovne menjave z deželami v razvoju. Zlasti pa bo potrebno bistveno povečati delež uvoza industrijskega blaga iz teh dežel. Pomemben delež v zunanjetrgovinski menjavi s temi deželami bodo še naprej zavzemala investicijska dela.

Opomba: Informacija je povzeta iz gradiva z naslovom »Analiza izvajanja družbenih planov občin in mesta Ljubljane za obdobje 1981—1985 v letih 1981—1984 z oceno možnosti razvoja v letu 1985 in analiza razvojnih možnosti občin in mesta v obdobju 1986—1990«. To obsežno gradivo je pripravil ZDPL.