

PREDSEDSTVO OK SZDL

Skrb tudi za otroke

Predsedstvo občinske konference SZDL je na svoji zadnji seji obravnavalo rokovnik za izvedbo kandidacijskega postopka in volitev člana predsedstva SFRJ iz SR Slovenije, predsednika in člana predsedstva SR Slovenije ter delegata DPZ skupščine SR Slovenije.

Zatem so obravnavali nekatere aktualne naloge občinske konference, med katerimi so v ospredju priprave na prihodnji srednjeročni razvojni plan do leta 1985 in na dolgoročni plan do leta 2000. Socialistična zveza bo skrbela, da bodo priprave potekale v skladu s sprejetimi dogovori in da bo v priprave in razpravo vključenih kar največ delovnih ljudi in občanov, ki bodo pravočasno in podrobno seznanjeni z vsebino prihod-

nega družbenega razvoja, saj ga bodo le tako lahko odgovorno oblikovali v skladu s svojimi potrebami in interesi. Z namenom, da bi kar najbolj uspešno razreševali aktualne naloge, je predsedstvo imenovalo nekaj novih koordinacijskih odborov, in sicer za družbeni plan, za javno razpravo o stanovanjskem gospodarstvu, za svobodno menjavo dela, za usmerjeno izobraževanje in za akcijo »Nič nas ne sme presenetiti«.

Predsedstvo je sprejelo osnutek poročila o delu občinske konference SZDL Ljubljana Center in njenih organov od aprila 1975 do januarja 1979. To obdobje označuje množična politična aktivnost pri uresničevanju z novo ustavo opredeljenih samoupravnih družbenoekonomskih odnosov, izpolnjevanje političnega sistema socialističnega samoupravljanja, sprejem in uresničevanje zakona o združenem delu in drugih političnih dogovorov. Za frontno usmeritev SZDL je značilno, da se ne omejuje zgolj na posamezne širše politične akcije, temveč postaja vse bolj živa praksa v razreševanju vseh družbenih vprašanj, ki jih delovni ljudje in občani postavljajo in sami iščejo odgovore nanje v družbenopolitičnih organizacijah

in samoupravnih organih. Poročilo o delu OK SZDL Ljubljana Center bo šlo v široko razpravo med naše delovne ljudi in občane. Nadalje je bilo predsedstvo seznanjeno, da je pri občinski skupščini ustanovljen odbor za pripravo akcij v mednarodnem letu otroka. Odbor je že pozval krajevne konference SZDL, naj v krajevnih skupnostih izdelajo ustrezne programe dela in ustanovijo ozirama utrdijo društva prijateljev mladine v krajevnih skupnostih. Odbor bo sprejel vse pobude za izboljšanje pogojev življenja in dela naših otrok. Med prvimi razveseljivimi praktičnimi pobudami je tudi ureditev počitniških domov v Savudriji in Zgornjih Gorjah, da bi lahko sprejemala otroke skozi vse leto.

V. J.

LIKOVNIKI OSNOVNE ŠOLE MAJDE VRHOVNIK V MAKEDONIJI

Zmaj iz snega

Pobrateni šolil Moša Pijade in Goce Delčev iz Gostivarja sta povabili skupino likovnikov iz OŠ Majda Vrhovnik v likovno kolonijo, imenovano Snežno mesto na Mavrovem.

Mavrovo je slikovita makedonska planina, katere poletni čar so zelene trate po razgibanih pobočjih. Od blizu in daleč se z njih stekajo vode v modro mavrovsko jezero, ki je poleti polno kopalcev, jadrancev in smučarjev. Pozimi se po vsej planini belijo v soncu zasneženi bregovi, ki privlačijo na Mavrovo številne ljubitelje zimskega športa. Z izgradnjo žičnice in novih turističnih objektov postaja Mavrovo največji zimsko-poletni turistični center v Makedoniji.

Likovna akcija Snežno mesto, ki je bila na Mavrovem že deveto leto, prerašča iz občinskih meril v zvezna in postaja tudi vedno bolj množična. Likovniki z osnovne šole Majda Vrhovnik so tako preživeli v novem pionirskem domu nad jezerom nadvse prijeten teden igre, športnih in likovnih tekmovalnih zabav med svojimi vrstniki iz Gostivarja, Titovega Vesela, Tetova in Zemuna. Izpod rok mladih likovnikov so nastajale čudovite skulpture snežnega mesta. Naša skupina pod mentorstvom tovariša Rojka je kljub pomanjkanju snega skulpturirala petmetrski zmaj, ki so ga krstili za Prozavra. Skulptura je bila ena najboljših. Vseh devet likovnikov je prejelo diplome Snežnega mesta. Dva od njih pa bosta kot predstavnika najboljših skupine letovala na Ohridu.

Znameniti zmaj se je zaradi odjuge sicer kmalu žalostno stopil, vendarle pa južni veter ni mogel potrgati bratskih prijateljskih vezi, ki so se splele med mladimi iz Makedonije, Srbije in Slovenije. To pa je tudi glavni namen manifestacije Snežno mesto.

S. H.

OBISKI V OSNOVNIH ORGANIZACIJAH ZSMS

Bolj neposredni stiki

Obiski v osnovnih organizacijah ZSMS sodijo sicer v vsakodnevno dejavnost naše občinske konference ZSMS, saj se v okviru možnosti udeležujejo vseh pomembnejših sestankov v njih. Vendar pa članom občinske konference doslej še ni uspelo s temi obiski zajeti večine vseh osnovnih organizacij ZSMS, ki jih je v naši občini več kot 200. Zato so si v programski usmeritvi začrtali akcijo obiskov vseh osnovnih organizacij v naši občini, ki jo bodo izvedli v naslednjih treh mesecih.

Pričakujejo, da bodo tako dobili ne le najosnovnejše podatke o dejavnosti osnovnih organizacij, ampak bodo na osnovi tega tudi skušali pomagati pri reševanju organizacijskih in vsebinskih problemov, s katerimi se osnovne organizacije spopadajo v svojem vsakodnevnem delu.

Obiskali bodo vse osnovne organizacije s področja združenega dela. Za to priložnost pa so pripravili tudi gradivo, ki obsega teze in opomnik. Obiski osnovnih organizacij ZSMS v šolah in v krajevnih skupnostih pa potekajo že nekaj časa na osnovi specifične problematike teh organizacij, vodita pa jih predsedstvi konferenc mladih v izobraževanju in konferenca mladih iz krajevnih skupnosti.

Sicer pa so z obiski začeli v drugi polovici februarja in jih bodo, predvidoma, končali tja do konca aprila. Akcijo bo izvedlo 18 delovnih skupin, v katerih so vključeni vsi člani občinske konference in njenih organov. Vsaka delovna skupina bo tako obiskala 10 do 12 osnovnih organizacij ZSMS.

Brez dvoma drži, da je mladinska organizacija kot celota v svojem delu toliko učinkovita in uspešna, kot so učinkovite in uspešne osnovne organizacije ZSMS. Pri tem kaže še posebno pozornost posvečati področju združenega dela, saj mora mladinska organizacija svojo dejavnost še

zlasti usmerjati na področje družbenoekonomskih odnosov. Kako pomembno je področje združenega dela za dejavnost mladinske organizacije, nemara kaže že število osnovnih organizacij ZSMS, ki delujejo na tem področju. Več kot štiri petine vseh osnovnih organizacij, ki jih pozbuje naša občinska konferenca, predstavljajo namreč osnovne organizacije v delovnih organizacijah.

Kakovost dela mladinske organizacije v delovnih organizacijah je zelo različna in je ne kaže posploševati. Kljub temu pa lahko ugotovimo, da je mladinska organizacija v marsikateri delovni organizaciji še vedno obrobna, »drugorazredna« organizacija, ki se ukvarja z obrobnimi problemi v delovni organizaciji in dela le to, kar mora »po svoji dolžnosti« kot ena izmed družbenopolitičnih organizacij. Pri tem mislimo na bolj ali manj formalno obravnavanje raznih samoupravnih aktov, planskih usmeritev in podobno. Še najmočnejša je njena vloga pri organiziranju raznih družabnih, športnih in kulturnih ter podobnih dejavnosti v delovni organizaciji.

Med vzroki za to, da z delovanjem mladih v delovnih organizacijah ne moremo biti zadovoljni, je slaba kadrovska zasedba vodstvenih organov. Vse prevečkrat se dogaja, da nemoč in nesposobnost pri iskanju takšne usmeritve, ki

bi postala privlačna za vse ali vsaj za večino mladih delavcev, opravičujemo s ugotovitvijo o »nezainteresiranosti mladih za delo v mladinski organizaciji«, kar je postala že kar fraza, ki jo za seboj vlečemo po raznih sestankih.

Vsekakor se mladi ne morejo zadovoljiti s tem, da se jim zagotovi ustrezna zastopnost v samoupravnih organih. Zelo varljivo pa bi bilo prav tako sklepati o uspešnosti mladinske organizacije na osnovi ugodne ocene, ki jo dostikrat o njej dajejo poslovojni organi.

Sicer pa je krivda za razmerno slabo stanje po osnovnih organizacijah ZSMS v delovnih organizacijah tudi pri organih občinske konference ter drugih organih mladinske organizacije.

To je le drobec problemov, iz katerih bodo skušali najti pot s pomočjo obiskov oziroma neposrednih stikov z osnovnimi organizacijami. V opomniku, ki pa ni nikakršen vprašalnik, opozarjajo na poglobitvene problemske sklope, ki bi jih bilo dobro obdelati na sestankih v okviru obiskov. Ta vprašanja pa so: organiziranost osnovne organizacije, mladinska organizacija in družbenoekonomski odnosi, idejnost politično izobraževanje, interesno združevanje mladih na področju športa, kulture in družabnih srečanj, sodelovanje z drugimi družbenopolitičnimi organizacijami v delovni organizaciji, področje mladinskega prostovoljnega dela, informiranje, povezava z drugimi osnovnimi organizacijami ZSMS v delovni organizaciji in izven nje ter povezava z organi občinske konference in dejavnost na področju razvijanja revolucionarnih tradicij in družbene samozaščite.

Tanja Koršmanc

NAČRTOVANJE DELA ŠPORTNO REKREATIVNE DEJAVNOSTI

Programi v KS

Vedno bolj stopajo v ospredje najpomembnejše naloge s področja telesne kulture, med katerimi je vsekakor ena od najpomembnejših podružbljanje telesne kulture, kar pomeni, da jo je potrebno čim bolj približati občanom in delovnim ljudem. Vendar ne bo dovolj, če jo bomo hoteli samo vsiljivo približati, ampak morajo biti občani in delovni ljudje udeleženi pri načrtovanju dejavnosti, ki jih zanima, izraziti morajo svoje želje, ki jih morajo seveda načrtovalci upoštevati ter tako kreativno vplivati na program dela športne rekreacije in jasno, na izvajanje programa.

Izvršni odbor občinske zveze telesnokulturnih organizacij Ljubljana Center je na osnovi razmišljanj o problematiki načrtovanja športno rekreativne dejavnosti zavzel naslednje smernice:

Vse osnovne telesnokulturne organizacije bodo pripravile svoje programe dela za leto 1979 ter jih posredovale vsem komisijam za športno rekreacijo pri svetih krajevnih skupnosti. Komisije pa so dolžne ugotoviti, kateri programi, ali deli programov so primerni za zadovoljevanje potreb po športni rekreaciji v njihovih krajevnih skupnosti. Na osnovi teh ugotovitev bo komisija izdelala svoj predlog programa športne rekreacije v krajevni skupnosti za leto 1979 in ga dala v javno razpravo.

Pripombe in predlogi, ki bodo tako zbrani, bodo predstavljali interes občanov, s čimer bo postala športna rekreacija stvar družbe in ne skrb osnovnih telesnokulturnih organizacij, ki tega žal mnogokrat niso upoštevale.

Razumljivo je, da bo prevzela funkcijo koordinacije programov komisija za športno rekreacijo pri svetu krajevnih skupnosti. Tu se bo potrebno tudi dogovoriti o terminskih načrtih in določiti izvajalce športne rekreacije.

Predvsem tisti, ki so se s športno rekreacijo ukvarjali tudi doslej, sedaj in se bodo tudi v prihodnje. V območjih krajevnih skupnosti so planska društva, društva tabornikov, osnovne telesnokulturne organizacije, predvsem TVD Partizan, kglja-

no rekreacijo. Tudi te sodijo v okvir načrtovalcev športne rekreacije v krajevnih skupnostih so pripeljala do povsem novih poti in prijemov, za katere so na zvezi telesnokulturnih organizacij Ljubljana Center prepričani, da niso neizvedljive in nekaj nemogočega ter neresljive, čeprav bodo morda črnogledneži, kot vedno, trdili nasprotno. Vendar se nanje ne kaže ozirati, ampak se čimprej lotiti dela.

Vsekakor bo prihodnost pokazala, da so bila razmišljanja pravilna, nakazane rešitve sprejemljive, kar bo dokaz več, da je telesna kultura ne le naredila v nekaj letih ogromen korak naprej v svojem razvoju, ampak, da se nezadržno razvija naprej in postaja last in vsakodnevna potreba vedno večjega števila občanov in delovnih ljudi.

M. V.

V ZAČETKU FEBRUARJA SO NA SVOJI 10. SEJI ZASEDALI ZBORI OBČINSKE SKUPŠČINE

Program dela skupščine v tem letu

Delegati vseh treh zborov občinske skupščine so se 6. 2. 1979 sestali na desetem zasedanju zborov. Obravnavali so naslednje pomembnejše točke dnevnega reda:

– predlog okvirnega programa dela Skupščine občine Ljubljana Center za leto 1979

– informacijo o trgovini v občini Center in njeni dohodkovni sposobnosti

– osnutka dogovora o usklajevanju davčne politike v letu 1979

– osnutek odloka o proračunu občine Ljubljana Center za leto 1979

– pobudo za uvedbo začasnih ukrepov družbenega varstva v Kartonažni tovarni v Ljubljani

– osnutek okvirnega programa dela zborov občinske skupščine za letošnje leto je bil kot osnutek predložen v obravnavo na prejšnji seji občinske skupščine. Zbori so takrat sprejeli sklep, s katerim so pozvali delegate in delegacije, da dajo do 15. januarja na predloženi osnutek svoje pripombe. Tako je bil dejansko že okvirni program za delo občinske skupščine oblikovan na podlagi široke javne razprave.

Nedvomno je dokajšno pozornost vzbudil tudi predlog Družbenega pravobranila samoupravljanja v Ljubljani, ki je predlagal Skupščini občine Ljubljana Center uvedbo začasnih ukrepov v delovni organizaciji Kartonažna tovarna v Ljubljani, TOZD Kartonažna in delovni skupnosti skupnih služb Kartonažna tovarna Ljubljana. O predlogu ukrepov in o vzrokih za take predloge je obširnejše poročal v preteklih dneh tudi dnevni tisk. O ostalih navedenih temah, ki so jih obravnavali delegati, bomo podrobneje poročali v naši naslednji številki.

– ab –

Druga stanovanjska reforma – stanovanjska podjetja

Obdobje od leta 1965 do 1972

Občinske skupščine so vplivale na delo stanovanjskih podjetij tako, da so usmerjale stanovanjsko politiko s sprejemanjem in izvajanjem odlokov in posebej ob obravnavanju letnih poslovnih poročil stanovanjskih podjetij.

Poleg že naštetih samoupravnih organov stanovanjskega podjetja so v posameznih hišah delovali še zbori stanovalcev, ki so iz svoje sredine izvolili hišne svete. Ti so skrbeli za red v hišah in za izpolnjevanje programov tekočega vzdrževanja stanovanjskih hiš.

V stanovanjskih podjetjih je bil torej dokaj razgiban samoupravni mehanizem in posebno, če računamo, da je delovala še vrsta komisij delavskega sveta v širšem in ožjem sestavu, posebno pa še sodelovanje s krajevnimi skupnostmi in hišnimi sveti.

Izhodišče temeljnega zakona o gospodarstvu s stanovanjskimi hišami v družbeni lastni ni bilo, da je skrb za tekoče vzdrževanje prepuščen na stanovanjski hiši, to je hišnemu svetu, investicijsko vzdrževanje, amortizacije in del stanarine za razširjeno re-

produkcijo pa je bila naloga stanovanjskega podjetja z odločanjem in razširjenem DS.

Prav zaradi te delitve sredstev stanovanjsko podjetje ni moglo smotrno vzdrževati in obnavljati celotnega stanovanjskega sklada v družbeni lastni, pri novejšem skladu pa sredstev tekočega vzdrževanja večkrat niso izkoristili. Najpomembnejše pri tej ločitvi sredstev je bilo dejstvo, da sta bila zmanjšana pristožnost in pobuda hišnih svetov. Hišni sveti so se čutili zapostavljeni. To dejstvo osvetljuje anketa, ki je bila opravljena na pobudo sekcije za samoupravljanje na področju stanovanjskega gospodarstva pri RK SZDL Slovenije. Anketo je izpolnilo 335 hišnih svetov in 24 stanovanjskih podjetij pri 18 občinah Slovenije in sicer: od 11.422 hiš so bili hišni sveti le v 8427 hišah ali v 74% vseh hiš, od teh 8427 hišnih

svetov je kolikor toliko delovalo, le 29%. Od skupno 11.422 stanovanjskih zgradb so aktivno delali hišni sveti le v 21,5% stanovanjskih zgradbah.

Vzrokov za takšno stanje je bilo več npr.: nekatera stanovanjska podjetja so menila, da so hišni sveti prenehali delati, ker jih stanovalci sploh niso izvolili, zaradi slabih medsebojnih odnosov, zaradi premalo intenzivnega (neplačanega) dela članov hišnih svetov, predvsem pa zaradi nepravilne razdelitve sredstev med hišnimi sveti in stanovanjskimi podjetji.

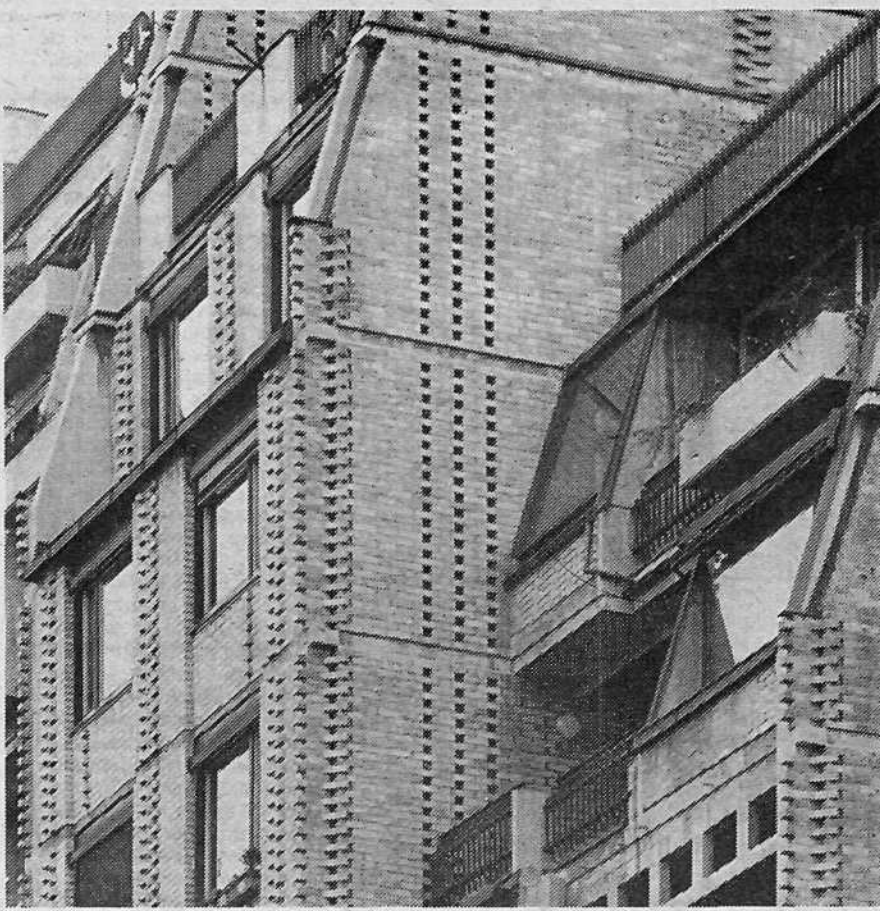
Za nadaljnji razvoj stanovanjskega gospodarstva je bila nujna enotnost poslovanja in potreba, da se morajo vse bolj vključevati v upravljanje stanovanjskih hiš vsi stanovalci.

Kljub relativno obsežni graditvi stanovanj ni bilo mogoče ustvariti povsem enakopravnih pogojev za pridobitev stanovanj, zato je dolgo prevladovalo vprašanje, kako razdeljevati stanovanja, ne pa kako omogočiti, da bo zgrajenih kar največ stanovanj.

Povprečni standard stanovanj se je dvignil, povečala se je tudi stanovanjska površina na prebivalca, ni pa se zmanjšalo število manjkajočih stanovanj. Še več, ko je prebivalstvo Slovenije naraščalo približno po stopnji 1% in gospodinjstva po stopnji 2%, je bila letna stopnja povečanja števila stanovanj pod 2%. V SR Sloveniji je leta 1968 bilo 57.000 gospodinjstev brez stanovanj in približno 56.000 stanovanj je bilo takih, ki bi jih bilo treba po minimalnih normativih že nadomestiti.

Ob vsesplošnem pomanjkanju stanovanj je bilo skoraj nesmiselno vprašanje, kakšna naj bi bila njihova notranja opremljenost. Tudi stanovanje je bilo treba obravnavati dolgoročno, kajti zelo cenena stanovanjska graditev utegne po preteku določenega obdobja postati najdražja, če bi sploh še ustrezala ob večji ekonomski sposobnosti ljudi njihovim potrebam in veljavnim standardom.

Pri reševanju socialnih vprašanj ni bil tedaj v ospredju samo socialni položaj človeka in njegov konkretni sta-



novanjski problem. Mnogokrat je pravdovalo merilo potreb po strokovnih kadrih. V družbenem skladu stanovanj so stanovali občani s povprečnimi in nižjimi osebnimi dohodki, kakor tudi občani z visokimi osebnimi dohodki, ki bi sicer lahko tudi sami gradili oz. kupili stanovanje. S tem pa ni rečeno, da

bi morali ljudje z visokimi OD že nujno imeti zasebno stanovanje. Na eni strani bi morala politika stanarin zagotoviti določeno pomoč ljudem z nižjimi dohodki, na drugi strani bi bilo treba spustiti družbeno urejanje stanarin, če imajo stanovalci višje dohodke, ker bi zmogli stanarino za stanovanje višjega standarda.

Možnosti za nakup zasebnega stanovanja v SR Sloveniji:

Leto	% letni OD na zaposl. v din	Ø cena 2. sob. stan. 60 m ² din	Št. Ø letnih OD	Ø cena m ² v din
1966	9.888	87.120	8,8	1.452
1967	10.920	90.420	8,3	1.507
1968	11.964	96.660	8,1	1.611
1969	13.776	110.160	8,0	1.836
1970	16.512	141.360	8,6	2.356
1971	19.716	180.840	9,2	3.014

Ti podatki kažejo, da porast dohodkov ni zagotovil bistveno ugodnejših možnosti nakupu stanovanj glede na cene v stanovanjski graditvi. Ta razkorak se je pri delavcih z nižjimi dohodki še povečal, čeprav je bila prav za nje investicijska vloga družbenega stanovanjskega sklada nujna.

Urejanje stanovanjskega vprašanja za delavce in občane s poprečnimi dohodki je bilo mogoče zadovoljivo reševati edinele z ustreznimi graditvijo najemniškega stanovanjskega sklada. Predvsem prek

družbenega stanovanjskega sklada je bilo mogoče uveljavljati določeno družbeno posredovanje v taki stanovanjski politiki, ki je zagotavljala temeljne življenjske pogoje tistim delavcem in občanom, ki jim njihov dohodek ni omogočal nakup ustreznega lastniškega stanovanja.

Uveljavljanje stanarine kot ekonomske sestavine potrebnosti

Stanarina je po omenjenem bila dohodek stanovanjskega

gospodarstva. S temi sredstvi bi morali zagotoviti reprodukcijo sklada stanovanjskih hiš, omogočiti tekoče in investicijsko vzdrževanje, pokriti stroške upravljanja in reziyo stanovanjskega podjetja ter zagotoviti delež za obnovu dotrajanih stanovanj in stanovanjskih hiš.

Podatki za obdobje od 1966-1973 kažejo na to, da je imela stanarina kljub velikemu prizadevanju družbe vse manjši pomen v stanovanjskem gospodarstvu.

V skladu s prevrednoteno vrednostjo, ki je temeljila na gradbeni ceni iz decembra 1964, je znašala stanarina za stanovanje z velikostjo 55 m² in uporabno vrednostjo 136 točk 229 din mesečno. Od tega je stanovalc v letu 1966 plačeval 115 din mesečno, razlika do 229 din je bila subvencionirana. Glede na poprečno gradbeno ceno v Ljubljani leta 1966 in na sprejeta izhodišča za oblikovanje stanarine bi morala biti polna stanarina 243 din. Razlika med prevrednoteno stanarino in stanarino na poprečno gradbeno ceno je znašala 14 din. Stanarina je ostala nespremenjena do konca leta 1973, in tako se tudi dohodek stanovanjskega podjetja ni povečal. Spreminjala se je le

udeležba stanovalcev v stanarini. Do leta 1969 se je delež plačila v stanarini večal, zmanjševala pa se je subvencija.

Od leta 1969 dalje so stanovalci plačevali po 200 din mesečno. Razlika 29 din mesečno je bila subvencionirana. V času od leta 1966-1973 so se izredno povečale cene gradnje stanovanj. Medtem, ko je bila poprečna cena za m² stanovanja v letu 1966 le 1520 din, je bila leta 1973 že 4365 din. Če bi naraščala stanarina s stroški gradnje, bi morala leta 1973 znašati za omenjeno stanovanje 700 din mesečno, prevrednotena stanarina pa je bila le 229 din. Razlika med prevrednoteno stanarino in stanarino izračunano po stroških gradnje, se je torej povečala in je znašala že 471 din.

Tudi predpisana stopnja amortizacije v višini 1% od nabavne vrednosti stanovanja je bila ravno tako simbolična kot stanarina in s tem tudi reprodukcija stanovanjskega sklada.

Takšno stanje je nujno narokovalo solidarno prelivanje stanarin iz novih na stare objekte, tako da je bilo omogočeno vzdrževanje celotnega sklada stanovanjskih hiš.

Berta Malovrh-Opuc