

Častna člana

Ob praznovanju 30-letnice svojega dela so v nedeljo 12. septembra ob svoji koči na Zavrhu člani lovske družine Šmarna gora z zadovoljstvom ugotovili, da je njihov razvoj in delo od nastanka pa do sedaj potekel v skladu s splošnim družbenim razvojem in interesi. Prepričani so, da je le na samoupraven način, s prostovoljnimi delom in ob odločanju vsega članstva mogoč nadaljnji razvoj lovstva in tudi njihove družine.

Na pristrčni slovesnosti so podelili častno članstvo tovarišu Edvardu Karđelju in tovarišu Antonu Kodermanu, ostalim ustanovnim članom pa posebno priznanje. Otroci šole Tine Rožanc iz Pirnič so nato nastopili z priložnostnim kulturnim programom.

Lovci so se nato že četrtič pomerili še v streljanju na glinaste golobe ter tarče sove in divjega prašiča, za memorial Janeza Barleta — prvoborca in dolgoletne starešine lovske družine.

M. M.

BOLEZNI OŽILJA

Bolezni ožilja sodijo v sam vrh lestvice vzrokov smrti, boleznijo ožilja nog pa s svojo razširjenostjo 10—20 odstotkov postajajo čedalje večji zdravstveni in socialni problem. Samo v naši državi računajo, da trpi za njihovimi posledicami 200.000—400.000 prebivalcev, ogroženih pa je še najmanj desetkrat toliko. Kljub petim mednarodnim kongresom, kolikor jih je bilo do sedaj, in kljub obravnavanju te problematike z vseh strani, je položaj še dokaj nezadovoljiv. Predvsem je pomanjkljivo teamsko delo strokovnjakov posameznih medicinskih vej.

Farmacevtska industrija je dala na trg bogat izbor zdravil (med jugoslovanskimi tovarnam največ Lek), še vedno pa njihova razširjenost (1 %) močno zaostaja za nekaterimi državami, saj samo v Zahodni Nemčiji ta zdravila zavzemajo med ostalimi že 3 odstotke. To pomeni, da se farmacevtski industriji odpira hvaležno in široko področje.

V začetku decembra bo v Ljubljani simpozij o obolenju ožilja nog, finančno ga bo podprla tovarna Lek. Gre za prizadevanje za čim tesnejše sodelovanje med farmacevtsko industrijo in zdravstvom, hkrati pa želi Lek s tem počastiti tudi 30-letnico obstoja tovarne.

M. V.

CENEJŠE ZAVAROVANJE

Zavarovalnica Sava, Poslovna enota Ljubljana je ponudila kmetom-kooperantom s področja Kmetijske zadruge Medvode dogovor o zdravstveni zaščiti goveda v reprodukciji. Tak dogovor naj bi podpisali Zavarovalna skupnost Sava, Kmetijska zadruga Medvode, Veterinarska postaja Posavje in samoupravna interesna skupnost za razvoj kmetijstva. Pogoj za tak sistem zavarovanja, ki je za polovico cenejši od dosedanjega je, da je vanj vključenih vsaj polovica plemenske živine na določenem terenu, obsega za zdravljenje boleznijo, pogin, zakol v sili in gospodarski zakol. Za zavarovalno vsoto, npr. 7 tisoč dinarjev je bruto premija 305,90 dinarja, od tega nudi zavarovalnica od 10—20 % popusta za 6 oziroma 11 glav živine, 10 % pa dodaja kmetijska zadruga za pogodbeno vezano živino. Tovrstno zavarovanje omogoča tudi stalno veterinarsko kontrolo živine. O sklenitvi dogovora bodo kmetje-kooperanti odločali na zborih, kmetijski odbor pa je dogovor že ugodno ocenil ter ga priporoča v podpis, saj ne gre le za korist posameznih kmetov-kooperantov, temveč za splošno družbeno korist.

F. R.

Iz zgodovine Šiške

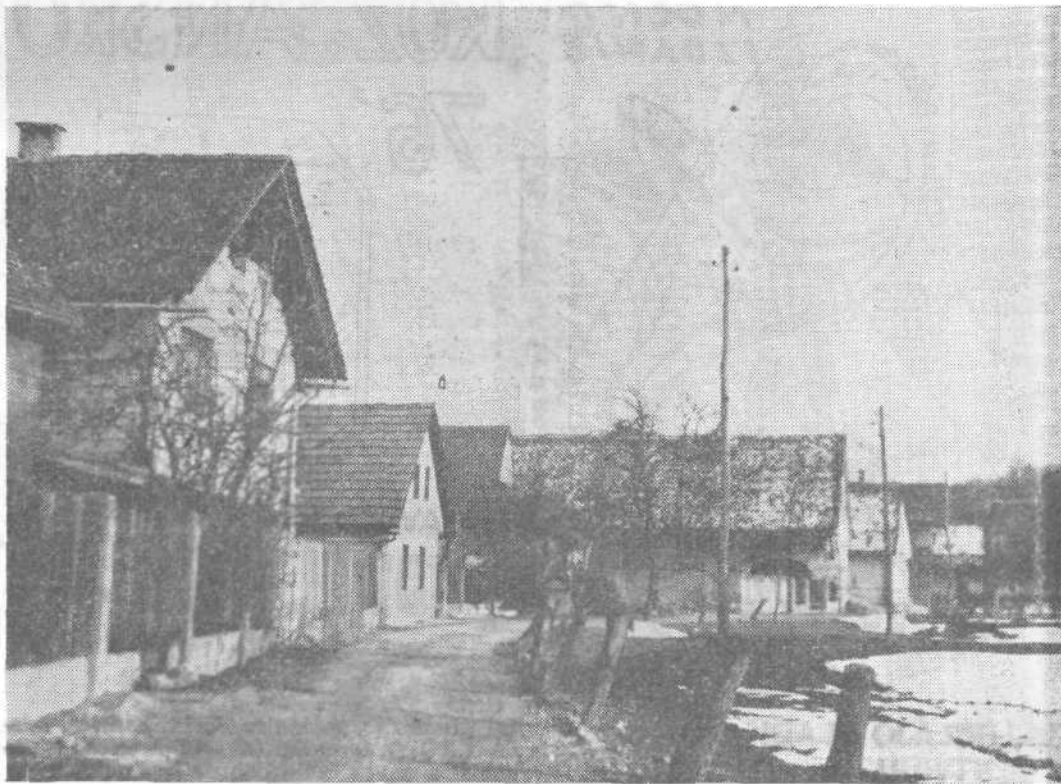
Utrinki iz bližnje in daljnje preteklosti (4)

Zahodno od vasi Spodnja Šiška se je že v srednjem veku nahajalo vaško naselje Zgornja Šiška. Po talnem načrtu lahko sklepamo, da se je staro naseljevedno jedro vasi Zgornja Šiška nahajalo ob južni strani ceste, ki vodi v Dravlje.

Omenjena cesta, ki vodi od Kamnitne mize v Dravlje, je mlajša od samega naselja kajti prvotno naselje Zgornja Šiška je bilo osredotočeno proti kolovozni poti, ki gre še danes na južni strani hiš, katere so tako imele enako lego kot hiše vzhodno od razpotja pri Kamnitni mizi. Kamnitna miza, ki je postala krajevno ime, se še danes nahaja pred staro enonadstropno hišo ob razpotju današnje Vodnikove ceste in ulice Pod hribom; nad njo pa je vzdana plošča, ki pove, da je bil tu 3. februarja 1758 rojen prvi slovenski pesnik Valentin Vodnik. Hiše ob južni strani ceste, ki vodi proti Dravljam in hiše, ki so bile vzhod-

bom. Tako pri Spodnji kot pri Zgornji Šiški opazimo v najstarejših obdobjih pri njenem talnem načrtu obliko enostranske vrstne vasi in zemljiško razdelitev na proge. Prav v tem pa se naslednja vas proti zahodu — Koseze — razlikuje od obeh Šišk.

Koseze so bile v srednjem veku majhno naselje, ki je dobilo ime po staroslovanskih kosezih, pripadnikih starega slovenskega polplemiškega družbenega sloja. Nemci so koseze zaradi plemiškega značaja imenovali »edlinge« (plemeniti). Po mnenju B. Otorepca so koseške naselbine povsod na Slovenskem nastajale v glavnem na področjih najstarejše slovenske naselitve med 6. in 9. stoletjem in le zelo redke še med 9. in 12. stoletjem, kajti na ozemlju kasnejših kolonizacij kosezov sploh ni več. Kot mnoge druge naselbine kosezov na Slovenskem ima tudi ta vas pri svojih prvih omembah v listinah naziv Edling včasih pa tudi slovenski Kosez. Vse do 19. stoletja se naselbina imenuje Kosez oziroma Edling v ednini, kar kaže, da je tu imel nekoč posest en sam kosez, ki je zapustil kraju ime; šele v drugi polovici 19. stoletja se v izgovorjavi pojavi ime v množini Koseze. Naselbina Kosez je obstajala precej prej predno se v srednjeveških listinah z dne 8. julija 1414 prvič omenja; tedaj je Pankrac Jamski podelil ljubljanskemu meščanu Petru Orloniju v fevd desetino od kmetij v Šiški, na Jami, v Zgornji Šiški, v Dravljah, v Trati, v Zapužah in med drugim tudi od petih kmetij v Kosezu pri sv. Marjeti (»zu Edling bey sand Margreten«). Da se je vas ločila od drugih naselbin z imenom Kosez na Kranjskem so v listinah vedno dostavljali poleg še ime bližnje cerkve sv. Marjete. Tudi cerkev sv. Marjete v Kose-



Del Zgornje Šiške, kjer je še opazna stara oblika enostranske vrstne vasi

no od razpotja pri Kamnitni mizi, so vse imele enake proge zemljišč daleč proti severu. Predel Zgornje Šiške vzhodno od Kamnitne mize se v virih že leta 1414 imenuje Jama oziroma »zu der Gruben«. Viri nam poročajo, da so tu na Jami taborili Turki, ko so leta 1472 oblegali Ljubljano. Omenja se tudi grad Jama na mestu, kjer je danes Galetov grad; v njem so v 17. stoletju imeli svoj samostan bosonogi avguštinci, ki so se pozneje preselili v Ljubljano. V 17. stoletju se na mestu, kjer je danes bolnica »dr. Petra Deržaja« omenja grad last plemiške družine Apfaltrern, kasneje pa ga je imela v posesti rodbina Luckmann. Mlajšega nastanka so bile hiše ob današnji Celovski cesti in tudi hiše ob cesti pod hribom oziroma ob cesti, ki gre po ozemlju nekdanje »gmajne« kot so tedaj rekli temu področju, danes pa se imenuje ulica Pod hri-

zah je precej starejša od prve omembe v listini leta 1414. Cerkve posvečene sv. Marjeti so postavljali zlasti v krajih, kjer so bile povodnji ali močvirja, kar je bilo v zvezi z legendo o sv. Marjeti, ki da je rešila ljudstvo hudega zmaja, bivajočega v velikem močvirju; zato so jo častili kot zavetnico pred povodnji. To nam kaže, da je bil svet na področju današnjih Kosez nekoč zelo močvirnat in združen z občasnimi povodnji. Ko se vas Kosez v listinah leta 1414 prvič omenja, o nekdanjem kosezu ni več sledu; iz njegove posesti pa je nastalo pet kmetij, ki se tedaj omenjajo in ki so bile najprej last Jatrbenških, nato Nikolaja Smrekarja in potem njegovih sorodnikov Jamskih vse tja do sredine 16. stoletja. Toda posest je bila že tedaj močno razbita na razne lastnike. Na osnovi arhivskih dokumentov je B. Otorepec ugotovil, da je bil konec 15.