

● NA VSEH TREH ZBORIH OBČINSKE SKUPŠČINE

## O prometni dejavnosti in varstvu okolja

Zadnja seja občinske skupščine 27. junija je imela resda le sedem točk dnevnega reda, vendar so delegati obravnavali dve pomembni zadevi: govorili so o problematiki in razvojnih vprašanih prometnih organizacij združenega dela in o uresničevanju nalog s področja varstva okolja; še pred tem pa so poslušali informacijo o poslovanju naših ozdov v prvih štirih mesecih letošnjega leta.

Kot je povedala Nina Jevšnik, članica našega izvršnega sveta, je bila analiza o organizacijah združenega dela, ki se ukvarjajo s prometom, pripravljena zato, da bi delegati dobili širši pogled v to dejavnost, saj je razvitost prometnega sistema eden pomembnih dejavnikov razvoja našega gospodarstva. V naši občini je registriranih 10 ozdov s področja železniškega in javnega cestnega prometa ter skladiščno pretovorne dejavnosti. Ta veja je lani ustvarila 3,2 odstotka celotnega prihodka gospodarstva občine, v njej pa dela 10 odstotkov vseh delavcev, zaposlenih v gospodarskih delovnih organizacijah. Vse te organizacije so večinoma deli večjih sistemov, zato svojo problematiko rešujejo predvsem zunaj naše občine.

Ozdi s tega področja se srečujejo predvsem s težavami, ki izhajajo iz neskladja med cenami goriv in končnih storitev, neustrezno organiziranostjo in slabo kadrovske strukturo. Te neurejenosti pa potem botrujejo še drugim napakam, kot na primer slabi kakovosti dela in podobno. Zato so ukrepi našega izvršnega

sveta usmerjeni predvsem v izboljšanje poslovanja samih ozdov in v reševanje sistemskih vprašanj s tega področja v širši družbenopolitični skupnosti.

### ● TEŽKO DELO NA ŽELEZNICNI VABLJIVO

Kot je bilo pričakovati, so se v razpravi oglasili predvsem delegati prometnih organizacij; tako je 9. konferenca delegacij ZG-Tozda za transport Moste med drugim opozorila na pomanjkanje voz, velike tečajne razlike in na zaostajanje cen železniških storitev za drugimi cenami. V letih 1975 do 1983 so cene v železniškem prometu rasle z indeksom 25 odstotkov, zdaj pa le s 16. Ta delegacija je postavila tudi delegatsko vprašanje, in sicer: Zakaj se sklepi, ki jih je sprejela skupščina SRS, ne izvajajo in zakaj cene železniških storitev rastejo za 8 odstotkov počasneje, kot je bilo predvideno. Hkrati s tem pa jih pesti še dejstvo, da za delo na železnici ni mogoče dobiti dovolj ustrezno kvalificiranih delavcev.

O samoupravnih in organizacijskih težavah Turbusa je spregovoril predstavnik te delovne organizacije, ki je obenem tudi povedal, da se izguba, ki so jo zabeležili ob prvem trimesečju, zmanjšuje. Več pripomb 12. konference delegacij, in sicer temeljne organizacije Ceprom, je prebral predsednik zbora združenega dela Bojan Kovačič; predstavnik ZG-Tozda za transport pa je predlagal, da se njihova organizacija in tozđ Ceprom pogovorijo o organizaciji transporta na kratke razdalje. Delegati so to zamisel podprli.

Težave pri kadrovanju železniških delavcev je orisal delegat ZG — Centralne delavnice; predstavnik BTC pa se je ponovno zavzel za to, da bi bili oni nosilci pretovorne dejavnosti v prosti carinski coni, ki naj bi bila kmalu ustanovljena na Letališki cesti. Podprli so jih delegati Saturnusa, saj so menili, da je prav ta industrijska cona tista, kjer poteka pretežni del blagovne menjave našega mesta.

### ● ZA VAROVANJE OKOLJA BO TREBA VEČ DENARJA

Ceprom je bilo uresničevanje nalog s področja varstva okolja uvrščeno na dnevni red kot druga

točka, to ne pomeni, da je skrb za čisto in zdravo okolje, v katerem živimo in delamo, manj pomembna od prometne dejavnosti. Vendar besede podpredsednika našega izvršnega sveta Jožeta Leskovička, ki je delegatom opisal prizadevanja in naloge občine na tem področju, niso zvenele pomirjujoče in optimistično. Stvari se izboljšujejo, a ne tako hitro, kot bi si želeli, in ne ustrezno vložnemu denarju. V prihodnjem srednjeročnem obdobju naj bi občina na to področje vložila veliko sredstev, prednost pa bo imelo varstvo zraka, zaščita voda, proizvodnja nevarnih snovi in njihovo odlaganje. Res pa je tudi, da občina kot del Ljubljane ne more sama učinkovito in celovito reševati te problematike.

Predsednik naše občinske skupščine Niko Lukež je delegate obvestil, da bo prihodnji samoprispevek namenjen prav varstvu okolja; predlagal je tudi, naj varstvu vode, zraka in ravnanju z nevarnimi snovmi dodamo še varstvo gozdov.

K besedi se je na zboru združenega dela oglašilo še nekaj delegatov; iz Arba so opozorili na uporabo in shranjevanje nevarnih kemičnih snovi; menili so tudi, da imajo delovne organizacije v ta namen premalo denarja; delegat Saturnusa je predlagal, da sredstev za ureditev odlagališča nevarnih odpadkov ne bi zbirali le tisti, ki so v konzorciju, marveč vsi, ki take odpadke imajo; širši družbeni interes pri reševanju varnosti v železniškem prometu so pogršali delegati ZG-Tozda za promet Zalog; delegata Tozda za transport Zalog pa je zanimalo, kam bo speljana kanalizacija (kar direktno v Ljubljano?), ko bodo gradili

(nadaljevanje na 2. strani)

### ● DRUŽBENI PLAN OBČINE ZA OBDOBJE 1986—1990

## Javna razgrnitev sestavin družbenega plana

S sprejemom zakona o urejanju prostora v letu 1984 je bila v sistem družbenega planiranja vnesena prostorska komponenta, ki se tako sočasno in enakovredno ekonomsko in socialno vključuje v sistem družbenega planiranja.

Po tem zakonu je treba prostorske sestavine, ki se nanašajo na usmeritve in razvoj dejavnosti v prostoru, prikazati v planskih aktih občine skupaj z ekonomskimi in socialnimi sestavinami; še posebej pa je potrebno prikazati prostorske sestavine, ki se nanašajo na organizacijo dejavnosti v prostoru in na namensko rabo prostora.

Prostorske sestavine srednjeročnega družbenega plana je treba grafično prikazati v kartografskem delu in se javno razgrnejo za najmanj 30 dni, ko teče usklajevanje osnutka srednjeročnega plana.

V naši občini bodo javno razgrnjene sestavine

družbenega plana v prostorih skupščine Ljubljana Moste-Polje, Proletarska c. 1, od 16. julija do 30. septembra 1985.

Med javno razgrnitvijo bodo delovni ljudje in občani iz organizacij združenega dela, krajevnih skupnosti in drugih samoupravnih organizacij in skupnosti lahko dali pisne pripombe na predlagane rešitve v zvezi z urejanjem prostora. Rok za pripombe k osnutku poteče zadnji dan razgrnitve.

Priporočamo, da se komisije za pripravo planov in sveti KS ter delegacije za občinsko skupščino organizirano in v skupinah udeležijo ogleda sestavin družbenega plana, kjer jim bo dana tudi strokovna razlaga. Tako bodo pripombe kvalitetne in pravočasne, raba prostora pa v prihodnje v našem skupnem interesu.

Besedilo in fotografija SLAVKO GERLICA

## Dan vstaje slovenskega naroda

Konec junija in začetek julija 1941 spadata v tisto časovno obdobje, za katero lahko upravičeno rečemo, da je odločilno vplivalo na izhodišča naše novejšje zgodovine.

Na dan napada fašistične Nemčije na Sovjetsko zvezo 22. junija je Centralni komite KPJ analiziral situacijo, ki je s tem nastala, in opredelil možnosti za vključevanje narodov Jugoslavije v vsesplošen osvobodilni boj proti fašizmu.

Od takrat so se z vso naglico vrstili izredno pomembni dogodki za vse naše narode:

— 4. julija je v Beogradu politični biro CK KPJ sprejel sklep o prehodu posameznih akcij in sabotaž na splošni vseljudski odpor proti okupatorjem in njihovim pomagačem;

— 12. julija je CK KPJ izdal proglas, v katerem je pozval vse narode Jugoslavije v neizprosno oboroženi boj do popolnega uničenja fašističnih napadalcev in domačih izdajalcev.

Po tej odločitvi in smernicah ter glede na razmere na terenu in na pobudo partijskih vodstev in komunistov, ki so stopili na čelo uporniških množic, so v Jugoslaviji že julija 1941 nastala številna žarišča oboroženega odpora in se ponekod kmalu razrasla v pravo vseljudsko vstajo.

Na podlagi odločitve političnega biroja CK KPJ o začetku oboroženega boja in smernic CK KP Slovenije je slovensko poveljstvo partizanskih čet 16. julija 1941 sprejelo vrsto odločitev, usmeritev in sklepov o začetku oborožene vstaje na Slovenskem. Na teren so bili poslani člani CK in Glavnega poveljstva z nalogo, da seznanijo okrožna partijska vodstva z odločitvijo o vstaji in da jim pomagajo pri organiziranju oboroženega odpora. Istočasno je Glavno poveljstvo Slovenije sprejelo »Partizanski zakon«, v katerem so bile opredeljene pravice in dožnosti partizanov, svečana zaobljuba, organizacija enot, oblika zastave in drugo. Na osnovi tega zakona je bila izvršena tudi reorganizacija partizanskih skupin v čete in bataljone.

Odpor se je razplamteval na Gorenjskem, Štajerskem, Dolenjskem, Notranjskem... in se razrašal v mogočni tok, ki ga ni bilo več mogoče zaustaviti.

V tem odporu je pomembno vlogo imela naša Ljubljana, prvo jugoslovansko mesto-heroj, ki je v NOB predstavljala neizrpen vir človeških in materialnih moči za slovensko partizansko gibanje. V okupirani Ljubljani sta bila Glavno poveljstvo partizanskih čet in CK KPS vse do maja 1942.

Fašistični okupatorji so s pomočjo domačih kvistlingov na vse večji odpor slovenskega naroda odgovorili s strahovitim uničevalnim terorjem, policijsko uro, naglimi sodišči, mučenji in streljanji, izseljevanjem in raznarodovanjem, koncentracijskimi taborišči...

Vendar to ni zlomilo poguma in odločnosti slovenskega naroda, da skupaj z drugimi narodi in narodnostmi Jugoslavije vztraja do končne zmage. Zrtve so bile ogromne, a bi jih bilo brez oboroženega boja še več. Samo nepopustljiv oboroženi boj je rešil slovenski narod propada.

Letošnja proslava dneva vstaje slovenskega naroda ima še poseben pečat, ker je povezana s 40. obletnico osvoboditve in zmage nad fašizmom.

In ko se danes spominjamo tiste zgodovinske odločitve, ko smo začeli neizprosno oboroženi boj, ki nas je pripeljal do zmage, si prizadevamo razvijati revolucionarne pridobitve kot čvrsto povezavo med preteklostjo, sedanostjo in prihodnostjo.

Danes smo ponovno v težavah zaradi hitrega razvoja, napak, hitro spreminjajočih odnosov v svetu... To pa nas usmerja na takšno ravnanje v družbi, ki nas je v težkih vojnih preizkušnjah pripeljalo do zmage, v povojnih časih pa večkrat izvelo iz raznih težav. Izkušnje govore, da ni težave, iz katere se ne bi rešili s pogumom, enotnostjo, učinkovitim delom in odgovornostjo.

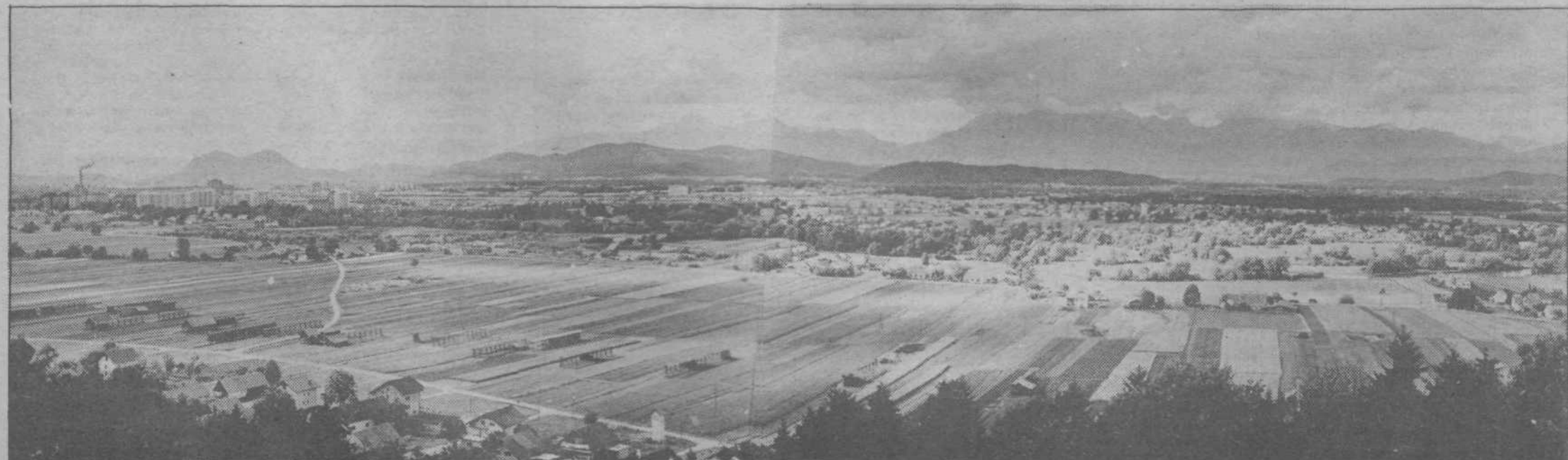
ALOJZ HREN, generalmajor v pokoju

## Tudi v juliju in avgustu delovno

V poletnih mesecih, ko je večina delovnih ljudi na zasluženem oddihu, se v delovnih organizacijah marsikaj spremeni: vidimo nove obraze, ponekod naletimo na zaprta vrata, spet druge opazimo napol prazna parkirišča. V tem času se gospodarstveniki hojijo, da bodo proi-

zvodni rezultati mnogo slabši, saj le z velikimi napori organizirajo nemoten potek proizvodnje. In kako so se kolektivi znašli letos? To vprašanje smo zastavili v štirih naključno izbranih delovnih okoljih.

(nadaljevanje na 3. strani)



## ● PROBLEMSKA KONFERENCA KOMUNISTOV ŽITA O NJIHOVEM NADALJNJEM RAZVOJU

# Odločitve bo treba skrbno pretehtati

Pred štiri leti so komunisti žita uvedli kot stalno metodo dela problemske konference; na njih pregledajo, kaj od tistega, kar so sklenili, so uresničili, hkrati pa uprejo pogled tudi v prihodnost. Zadnja — četrta konferenca, ki je bila 20. junija, je bila namenjena razčiščevanju stališč o njihovem nadaljnjem razvoju; komunisti so pretrfesi razvojne usmeritve delovne organizacije v naslednjem srednjeročnem obdobju in do leta 2000.

Razvojni načrti ZK Žito, ki ga sestavlja 12 tozdov in delovna skupnost skupnih služb, niso še dokončno izoblikovani. Prispevek k njihovi končni podobi je bila tudi ta problemska konferenca, na kateri so opozorili na vrsto pomanjkljivosti v poslovanju in organiziranosti, ki jih bodo poskušali odpraviti. Načrtujejo tudi več novih naložb in posodobitev, vendar je že zdaj mogoče reči, da za vse potrebe ne bo dovolj denarja. Zato odločitve, kaj ima prednost, ne bo lahka.

Komunisti iz tozda Maloprodaja so povedali, da jih najbolj

žuli pomanjkanje kadrov in pa denarja za obnovo trgovin. Podobne skrbi imajo tudi v mlinarskih in pekarskih tozdih žita. Tudi pri njih ni denarja za posodobitev. Imajo izrabljeno opremo, ponekod tudi izredno visoko fluktuacijo delavcev. Akumulacija pa je nizka. Vseh 18 Žitovih pekarj je lani ustvarilo za 17 milijonov akumulacije, nova peč pa stane 50 milijonov.

Med organizacijskimi slabostmi je treba omeniti tudi premajhno povezanost tozdov pa nezadovoljivo fizično distribucijo. Tudi blagovno prometni

in razvojno raziskovalni funkciji bodo v prihodnje morali dati več poudarka. Nezadovoljni so tudi s tem, da so jim v mlinarstvu in pekarstvu cene pšenice in kruha administrativno določene; s še tako dobro organizacijo ne morejo pokrivati izgub, ki tu nastajajo.

Če v osnutku načrtov pogledamo, kaj novega predvidevajo v naslednjih letih nekateri tozdi žita, vidimo, da nameravajo v tozdu Mlini posodobiti proizvodni proces; obnovili in zamenjali bodo iztrošene stroje in razvili novo tehnologijo. V tozdu Pekarstvo in testeninarstvo bodo zamenjali izrabljeno pekarsko linijo, pričeli pa bodo tudi peči diabetične, dietetične in ekspanzirane izdelke. V tozdu Blagovni promet pa bodo zgradili centralno prodajno skladišče in nov transportni trak. D. J.

## 30 let Tovarne močnih krmil v Ljubljani

Pred 32 leti so v Zeleni jami ob Kavčičevi ulici zasadili prvo lopato za temeljni kamen nove tovarne, za tedanje razmere edinstvene na vsem Balkanu. Pobudo in vso podporo za Tovarno močnih krmil je tedaj dala glavna zadržna zveza LRS. V tistem času, ko so na družbenih posestvih kot v posebnem kmetijstvu poznali le klasično, pretežno travniško krmo, je bil revolucionaren in dalekosežen korak zgraditi tovarno za industrijsko proizvodnjo močnih krmil z najsoodnejšo opremo za pripravo in doziranje krmil in proizvodnjo granuliranih proizvodov za industrijski način krmiljenja domačih živali.

Tovarno so gradili več kot dve leti. Septembra 1955. leta je bila dograjena in stekla je poiskusna proizvodnja; po nekaterih podatkih je bila tovarna odprta decembra 1955.

V poiskusni proizvodnji leta 1955 so napravili 4.270.450 kg krmil za goveda, teleta, svinje, perutnino in celo 30 kg Rudnikke. Iz proizvodne knjige izhaja, da so januarja 1956. leta začeli z redno proizvodnjo in to krmila K, krmila, namenjenega konjem. Prvih devet dni je bila 100-odstotna redukcija električnega toka, do konca meseca pa 64-odstotna, vendar je uspelo izdelati 628.200 kg krmila K, od predvidenih 100 vagonov le 63 vagonov. Še cel februar je bila redukcija električnega toka 50-odstotna, vendar so izdelali 628.488 kg krmil K, DK, S, NS-br, Pt in FZ. Tedaj so zaposlili potnika, da je propagiral in prodajal krmila na državnih posestvih; vendar so zaloge iz dneva v dan rasle. V mesecu marcu jih je pestilo še po-

manjkanje nekaterih surovin, predvsem ječmena, vendar jim je uspelo narediti 1.255.315 kg 11 različnih krmil.

Šele oktobra 1959. leta je proizvodnja dobro stekla in imeli so takšno mesečno proizvodnjo, kot jo imajo sedaj tedensko.

Leta 1960 je tovarna doživela veliko spremembo. Priključila se je Agrokombinatu Ljubljana, količinska proizvodnja krmil pa je narasla na prek 24.000 ton. Od tedaj naprej je proizvodnja le rasla, saj je perutninarstvo tedaj že temeljilo izključno na krmilih, izdelanih v tej tovarni; močno pa sta narasli in se širili tudi živinoreja in prašičereja.

V tridesetih letih dela je tovarna doživela več modernizacij, bodisi zaradi uvajanja sodobnejše tehnologije v proces proizvodnje močnih krmil bodisi zaradi povečanja zmogljivosti.

Zadnja takšna rekonstrukcija je bila v letu 1975: 8. aprila tega leta so odprli objekte za transport krmil v razsutem stanju z ustreznimi novimi transportnimi

sredstvi. Takrat je bilo v tovarni zaposlenih 93 delavcev.

Leta 1955 so proizvedli 4.271 ton, leta 1961 že 27.300 ton, leta 1976 prek 53.000 ton in leta 1984 točno 83.824 ton močnih krmil. Skupaj je tovarna v 30 letih izdelala in dala na trg milijardo 403 milijona 701 tisoč in 216 kilogramov močnih krmil, kar predstavlja tovarni vlak s 140.370 vagoni, dolg od Ljubljane do grških Aten.

Vsekakor zanimiva pot tega uspešnega kolektiva.

Po glasilu delavcev sozda Emona S. G.

### OBVESTILO

Naša znana gostinska delovna organizacija FI-GOVEC, Ljubljana, je preselila svoj sedež iz ulice Ob Ljubljani 24 na Kolbarjevo 34, prav tako na Kodeljevem.

# Tudi v juliju in avgustu delovno

(nadaljevanje s 1. strani)

V Teolu so nam povedali, da proizvodnja v glavni sezoni dopustov ne trpi, saj morajo zadovoljiti zahtevam in planom prodajne službe. Kolektivnih dopustov ni, manjkajoče delavce bodo delno nadomestili s študenti, medtem ko druge dodatne delovne sile ne zaposlujejo. Delo je zastalo le v enem obratu, kjer izvajajo nujno rekonstrukcijo.

V HVP Kolinska so organizirali 14-dnevni kolektivni dopust po obratih. V tem času bodo opravili nujne remonte in popravila strojev. Vseeno pa bo prodaja tekla nemoteno, saj so v predpoletnih mesecih ustvarili dovolj velike zaloge blaga. Nekateri obrati bodo delali nemoteno, s tem da bodo manjkajoče delavce nadomestili s svojimi študenti ali pa s študenti, ki jih najemajo prek študentskega servisa. Pravijo, da je ponudba s strani študentov letos celo prevelika, saj jih zaposlijo le toliko, kot jih nujno potrebujejo.

V tovarni zavese Velana so od 1. julija do 15. avgusta znižali obseg proizvodnje s treh na dve izmeni. Ob tem je zanimivo, da delajo dopoldne in ponoči, medtem ko popoldne stroji mirujejo. Za tak delovni čas so se odločili zato, ker so se v prejšnjih letih popoldne pogosto lomile igle zaradi prevelike vročine. Na prazna delovna mesta bodo razporedili tudi nekaj študentov in svojih študentov, ki morajo opraviti obvezno prakso.

V Julonu so pripravili podroben načrt dopustov, ker je narava njihovega dela takšna, da stroje ne smejo ustaviti. Planirana proizvodnja je zato enaka kot v drugih mesecih. Manjkajoče delovno silo skušajo nadomestiti z večjo intenzivnostjo dela preostalih delavcev, z nadurnim delom ter s študenti in študenti, ki pa opravljajo le manj zahtevna dela. Nekaj težav jim povzročajo štiriizmensko delo, ki ga opravljajo moški, saj le-ti težje poprimajo še za nadurno delo. MARKO POGRAJC

## Priznanja ob dnevu samoupravljalcev



Na slovesni seji občinskega kluba samoupravljalcev 27. junija je naš občinski sindikalni svet podelil delavkam in delavcem ter temeljnimi organizacijam združenega dela, ki so se odlikovali z izrednimi prispevki k razvoju socialističnega samoupravljanja, listine s plaketo Josip Broz Tito — 35 let samoupravljanja. Na sliki predstavljamo nagrajence — spredaj od leve proti desni so: Franc Zabukovec iz SCT — tozda Tersarska dejavnost, Dana Sovre iz Srednje šole za

elektroenergetiko, Franc Vrečič iz ŽG Ljubljana — Tozda za transport Moste in Gregor Breznik iz ŽK Žito — tozda Mlini. Zadaj od leve proti desni pa stojita predstavnik SCT — tozda Mehanični obrati in Marko Čepon iz ŽG — Gradbeno podjetje Ljubljana. Priznanje je prejel še Jože Švigelj iz Saturnusa, ki pa se slovesnosti ni mogel udeležiti. (Foto: DARJA JUVAN)

## ● HLADILNICA ZALOG ŠIRI DOPOLNILNE DEJAVNOSTI

# Izkoristek večji kot pri razvitih

V hladilnici Zalog, ki sodi v sklop Mercator-Mednarodne trgovine, tozda Slovenija Sadje, pravkar končujejo z deli za razširitev dopolnilnih dejavnosti. Prvi v Sloveniji bodo imeli tunel, ki jim bo omogočal zamrzovanje višenj in jagodičevja v »sipkem stanju«, istočasno jim bo nova investicija omogočala še sušenje in zamrzovanje jabolčnih krehljcev.

Ravno te sodobne tehnologije bodo omogočile našemu izvozniku, da bo dosegal višje cene na svetovnem tržišču. A to sta le dve izmed različnih dejavnosti hladilnice v Zalogu, prve v Ljubljani, ki zaradi skrbno načrtovanega dela dosega dokaj ugodne rezultate.

Njen direktor Tone Grilj nam je povedal, da je bila hladilnica zgrajena leta 1957. Takrat je imela 4000 ton zmogljivosti in je služila pripravi blaga za uvozno-izvozno podjetje Slovenija sadje. Nekaj prostora pa je ostalo še za hrambo sadja, zelenjave ter mesa za domači trg.

Z leti je postala premajhna in leta 1971 so povečali hladilniške zmogljivosti za 2000 ton ter za-

mrzovalne zmogljivosti od 20 na 40 ton. Niso pa povečali števila zaposlenih, saj so uvedli sodobno tehnologijo in mehanizacijo ter tako pocenili svoje storitve. A že čez 4 leta so morali dograditi nove hladilniške prostore s 6000 tonami zmogljivosti ter dva zamrzovalna tunela, vsakega z zmogljivostjo 20 ton. Pet let zatem so uvedli še 1600 ton zmogljivosti hlajenja z nadzorovano atmosfero. Tako imajo danes skupno okoli 14.000 ton hladilniških zmogljivosti ter 60 do 75 ton dnevni zamrzovalnih zmogljivosti.

Če vemo, da ima povprečen hladilnik v gospodinjstvu moč okoli 100 vatov, si lahko predstavljamo, kako velikanske količine električne energije potre-

Hladilnica Zalog ima stalne pogodbe z nekaterimi večjimi porabniki. Tako ima Mercator-Sadje zelenjava v stalnem zakupu 2.500 ton hladilniških zmogljivosti in Mercator-Ljubljanske mlekarne 2000 ton za sladolede, tu so še Kolinska, Jata Zalog, Emona in PIK Vinkovci. Svoje storitve obračunavajo kilogram — bruto na mesec, pri čemer en dan predstavlja en mesec. To pomeni, da je vseeno, ali naročnik hrani robo le en dan ali pa 30 dni. Za kilogram jabolk je treba mesečno odšteti 1,1 dinarja, za meso, zamrznjeno na minus 25 stopinj, pa 1,32 do 1,50 dinarja.

V Hladilnici imajo povprečno 2 do 3.000 ton sadja za izvoz, 2.000 ton sladoleda, 2 do 2 in pol tisoč ton sadja ter tisoč ton mesa. Vse to je spravljeno na 13.500 kv. m površine v štirih funkcionalno povezanih zgradbah, ki leže ob industrijskem tiru. Žal železniški promet upada, ker poslovni partnerji nimajo industrijskih tirov in se zato žele izogniti pretovarjanju na kamione.

buje Hladilnica Zalog za svoje obratovanje. V poletnih mesecih plačajo ravno toliko za električno energijo, kolikor denarja namenijo za osebne dohodke delavcev. Lani so porabili 3.394.310 kWh oziroma 6 odstotkov manj kot leta 1983 ter zato plačali Elektrogospodarstvu 22,7 milijona dinarjev oziroma 89 odstotkov več kot leta poprej.

Ko smo že pri energiji, povejmo še to, da bi zaradi izpada električne energije nastale te-

žave po dveh do treh dneh, medtem ko bi postal položaj v hladilnici kritičen po sedmih dneh, še zlasti, če bi se to zgodilo v poletnih mesecih. Doslej, razen v letu 1973, takšnih težav v hladilnici niso imeli.

Direktor Grilj nas je seznanil, da imajo pri njih dve vrsti hlajenja. Prvo, pri nič stopinj Celzija, se uporablja za sveže sadje, ki se tako ohrani od 3 do 8 mesecev. Drugo pa je globoko hlajenje pri minus 25 stopinjah Celzija. V teh komorah hranijo globoko zamrznjeno sadje za predelavo, ki ga izvažamo, meso in mesne izdelke ter mlečne izdelke za takojšnjo porabo.

Še podatek: hladilnica v Zalogu ima izkoriščenih okoli 80 odstotkov zmogljivosti. V razvitih državah ocenjujejo, da donosno poslujejo hladilnice s 50- do 54-odstotno izkoriščenostjo zmogljivosti.

Dnevno imajo 150 do 200 ton prometa, v sezoni spravila jabolk pa do 300 ton. Ravno zaradi teh nihanj so uvedli dopolnilne dejavnosti ter s tem dvignili storilnost delavcev. Ti takrat, kadar je promet manjši, prebirajo sadje, ga razvrščajo in pakirajo. Poleg tega izdelujejo še 25-kilogramске ledene kose, ki jih potrebujejo različni odjemalci, od Cinkarne Celje, mesne in tekstilne industrije, Železniškega gospodarstva Ljubljana, Leka Mengeš, do posameznikov. Kilogram ledu prodajo od 3 do 5,5 dinarja, odvisno pač od količine in naročnika.

Zanimivo je, da v vseh 28 letih poslovanja niso imeli izgub.

ANDREJ DVORŠAK

## Spremembe cen, ogrevne toplote in plina iz omrežja

Delovna organizacija Energetika Ljubljana, tozda Komunalna energetika in tozda Plinarna obveščata svoje potrošnike, ki uporabljajo energijo iz vročevodnega sistema in plina iz omrežja, da je delavski svet Energetike v sestavi delavcev delovne organizacije in delegatov potrošnikov dne 21. marca 1985 predlagal korekcijo cen ogrevne toplote in plina iz omrežja, in sicer na podlagi letnega plana proizvodnje in prodaje energije in povečanih stroškov poslovanja, predvsem zaradi podražitve vhodnih goriv (zemeljski plin, premog, mazut), ki v prodajni ceni predstavljajo dve tretjini vseh stroškov.

Izvršni svet mesta Ljubljana je na svoji seji dne 19. junija 1985 potrdil delno korekcijo cen ogrevane toplote in plina iz omrežja. Določil je tudi novo razmerje cen med stanovanjskimi in poslovnimi prostori od 1:1, 22 na 1:1, 50 z izjemo javnih kopalnic, kjer je cena, ki je veljala za te odjemalce na dan 1. junija 1985, povečana za 48%.

Glede na izenačevanje stroškov med porabniki toplote in energije za ogrevanje stanovanj in porabniki plina iz omrežja, ki le-tega uporabljajo za celotno oskrbo (ogrevanje, priprava tople vode, kuhanje) je odločil, da razmerje cen med ogrevno toploto in plinom iz omrežja 1:1,15 ostane še naprej v veljavi.

Sklep izvršnega sveta je stopil v veljavo 1. julija 1985 oziroma za potrošnike, ki porabljeno energijo merijo s števci, po prvem odčitku števca.

Vse informacije v zvezi s spremembami cen daje služba za obracun pri delovni organizaciji Energetika, tel. št. 348-921. O potrebni naslednji podražitvi bodo stekle razprave po polletnem obračunu pred pričetkom kulturne sezone 85/86.

Direktor  
SLAVKO LAMBERGAR

## POTROŠNIŠKI SVETI

### ● OCENA NAŠE PREHRANE

Koordinacijski odbor potrošniških svetov mesta Ljubljane je na svoji zadnji seji med drugim obravnaval tudi to, kaj pomeni v redni prehrani delovnega človeka in krajna sprememba oziroma padec kupne moči. Ko ocenjujemo, da je bila v zadnjih dveh letih preskrba zadovoljiva, so zaradi nedeljnjega padca kupne moči potrošnikov nastale večje spremembe v porabi. Nekateri proizvode so zamenjali cenejši, manj kvalitetni, občuten je padec nakupa mesa in mesnih izdelkov, še bolj izrazit je padec pri zelenjavi in sadju. Vse to pa kaže na slabšanje kvalitete naše prehrane.

Koordinacijski odbor opozarja, da mora biti čimprej narejena ustrežna analiza o posledicah poslabšanja prehrane. To velja še posebno pri prehrani naše mladeži. Pri pouku gospodinjstva v osnovnih šolah pa bi morali posvetiti še več poudarka kot dosedaj pravilni, redni in kvalitetni prehrani ter vzgoji mladega človeka kot kupca. Vemo namreč, da je prav mlad človek najbolj pripravljen sprejemati dobro pripravljene nasvete in izkušnje. VILJEM KLEMENC