

# HMEZAD



POŠTNA PLAČANA V GOTOVINI

Neurejenost delovnega mesta  
in okolja vodi v nesrečo.

LETO LVII

DECEMBER

ŠT. 12 - 1988

GLASILO SOZD HMEZAD, KI ZDRUŽUJE KMETIJSTVO ŽALEC ★ KMETIJSKI KOMBINAT ŠMARJE ★ KMETIJSTVO ILIRSKA BISTRICA ★ KMETIJSKA ZADRUGA »DRAVA« Radlje ★ SADJARSTVO »MIROSAN« Petrovče ★ VRTNARSTVO Celje ★ KMETIJSKA ZADRUGA »SAVINJSKA DOLINA« Žalec ★ INŽENIRING ★ KMETIJSKA ZADRUGA SLOVENSKA BISTRICA ★ CELJSKA MESNA INDUSTRIJA ★ CELJSKE MLEKARNE Celje ★ HMEZAD EXPORT IMPORT Žalec ★ STROJNA Žalec ★ MINERVA Zabukovica ★ GOSTINSTVO IN TURIZEM Žalec ★ AGRINA Žalec ★ JATA ZALOG Ljubljana ★ TAJFUN Planina ★ INTERNA BANKA HMEZAD ★ HRANILNO KREDITNA SLUŽBA KMETIJSTVA IN GOZDARSTVA Žalec, DS Služba pravne pomoči in SKUPNE SLUŽBE SOZD HMEZAD

## POSLOVANJE V PRVIH DEVETIH MESECIH

### UVOD

Za poslovanje v prvih devetih mesecih leta 1988 ugotavljamo, da se pogoji in razmere v gospodarstvu niso izboljšali glede na enako obdobje preteklega leta. V tem času smo imeli kar dve vrsti ekonomske politike, katere naj bi ublažile neustavljivo tempo rasti inflacije.

Navkljub dejstvu, da so se OZD prilagajale spremembam, gospodarstvo še vedno ima slabe rezultate poslovanja, ki se odražajo v:

- visoki inflaciji (v septembru je že 120 % v primerjavi s septembrom lanskega leta).

- padcu in stagnaciji proizvodnje (nižja za 1,2 %)
- znižanju storilnosti
- zmanjšanju akumulativne sposobnosti
- dezinvesticijah
- politiki visokih obrestnih mer
- zelo se je povečal problem nelikvidnosti ...

Vsi zgoraj opredeljeni dejavniki vplivajo tudi na SOZD Hmezad. Tako ugotavljamo, da količinsko prodaja blaga in storitev upada, prav tako tudi proizvodnja in storilnost, slabši so finančni rezultati, (izvoz blaga) ...

Poslovanje po dejavnostih predstavlja nadaljevanje trendov gibanj iz preteklih obdobj. V kmetijstvu so še vedno prisotne velike disparitete cen, slabšanje likvidnosti, padanje akumulativne sposobnosti, zaradi suše padec v rastlinski proizvodnji.

V trgovini je opaziti, da realen obseg prodaje blaga rahlo narašča, založenost trgovin je dobra, pojavljajo se problemi likvidnosti zaradi politike visokih obrestnih mer.

V gostinstvu fizični obseg prodaje storitev pada, spreminja se struktura prodaje, finančni rezultati so odraz visokih cen.

### PROIZVODNJA IN PRODAJA

#### Kmetijska proizvodnja

Podatki za rastlinsko proizvodnjo še niso dokončni, kljub temu pa že vemo,

## Obisk

### Mlekarne Arja vas



V petek, 11. novembra 1988, nas je obiskal predsednik Republiškega komiteja za tržišče in splošno-gospodarske zadeve tov. Klemenčič s svojimi sodelavci. Ogledali so si Mlekarno in se pogovarjali z njenimi delavci. Iz razgovora sodeč so bili z obiskom zelo zadovoljni. Kljub težavam, ki pestijo kolektiv Mlekarne, je tov. Klemenčič povdaril, naj vztrajamo na začrtani poti sanacije, saj se plansko zastavljeni cilji že odražajo na tržišču oz. pri potrošnikih, pri odpravljanju težav pa nam je omenjeni komite pripravljen pomagati.

KPO Mlekarne

*Pot iz krize, pot naprej vodi preko aktivnega sodelovanja in upoštevanja znanja znanosti, strokovnosti in inovativnosti v celotnem družbenem procesu preobrazbe.*

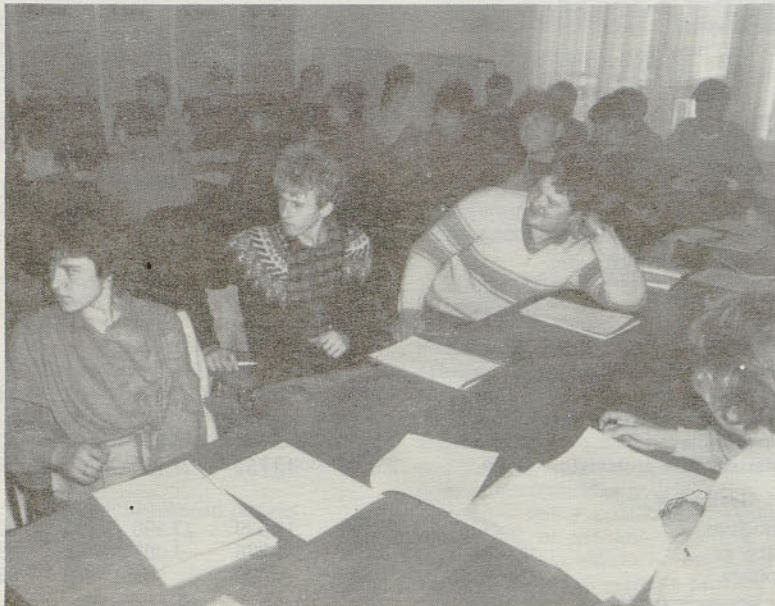
## Smo proti jedrskim odlagališčem!

### SEMINAR ZA PRIPRAVNIKE

V času od 7. do 8. novembra je potekal letošnji že drugi seminar za pripravnike v SOZD HMEZAD.

Udeleženci so bili zaradi velikega števila razdeljeni v dve skupini. Tako je 34 slušateljev različnih poklicev na IV. stopnji zahtevnosti poslušalo predavanja 7. 11., 30 slušateljev od V. do VII. stopnje zahtevnosti pa 8. 11. od 7. do 14. ure. Na seminarju so obravnavali splošni del, ki je obsegal predstavitev SOZD HMEZAD, samoupravno organiziranost in posamezne splošne samoupravne akte ter pravilnike. Seznanili so se tudi z osnovami planiranja, poslovanja ter delitve dohodka, predstavljeno pa jim je bilo tudi delo računalniškega centra.

Prilagoditve so se seznanili z osnovami varstva pri delu in uspešno opravili test V. N.



da lanski obseg predvsem zaradi suše ne bo dosežen. V živinorejski proizvodnji pa v globalu še lovimo lanski nivo.

Vzrejeno in odkupljeno je bilo 5.116 ton goveda za zakol (od tega šest sedmin mladega pitanega goveda), kar je tri četrtine planiranih količin in 24 ton (%) več kot v enakem obdobju lani.

Bekonov je bilo vzrejenih 1314 ton - t. j. 81 % plana in 111 ton (12 %) več kot v enakem obdobju lani.

Proizvodnja valilnih jajc je manjša za 1.807.000 komadov od enakega lanskega obdobja, kar predstavlja le 57 % plana. Tudi proizvodnja dan starih piščancev je manjša za 211.000 kom, kar predstavlja 71 % plana.

Proizvodnja konzumnih jajc je v zadnjih treh letih vsako leto v istem obdobju za po 2 milijona komadov večja in znaša 44,8 milijonov komadov. Plan je dosežen 68 %, proizvodnja pa je za 6 % večja kot v enakem obdobju lanskega leta.

Vzrejenih je bilo 11.954 ton brojlerjev, t. j. 2 % manj kot v enakem obdobju lanskega leta ali 71 % plana.

Konzumnih rib je 2,6 krat več, kot v enakem lanskem obdobju ali 81 % plana.

Namolženo je bilo 28,6 milijona litrov mleka ali 57.000 litrov več kot v enakem obdobju preteklega leta in točno 75 % plana.

V tovarni močnih krmil so zmešali 23.135 ton krmil, kar je 457 ton več kot v enakem lanskem obdobju in dosegli 77 % plana.

(Nadaljevanje na 2. strani)

### IZ VSEBINE:

3. stran: Smo proti jedrskim odlagališčem
4. stran: Razmišljajmo, kako na pragu spreminjenih pogojev gospodarjenja
5. stran: Strokovni nasveti in pogovori
6. stran: Strokovna ekskurzija po Nizozemski  
Priloga za hmeljarstvo
7. stran: Javni razpis
8. stran: Ni treba raziskav za tisto, kar so v svetu že odkrili
9. stran: Med kooperanti
10. stran: Namakalni sistem AGROMAT
12. stran: Roky ostane

# Poslovanje v prvih devetih mesecih

(Nadaljevanje s 1. strani)

## Predelava

V predelavi oz. finalizaciji kmetijske proizvodnje so bile proizvedene, oziroma prodane naslednje količine:

- 2280 ton prodanega hmelja (306 ton več kot lani in 52 % plana)
- 132 ton kislega zelja (64 ton manj kot lani in le 21 % plana)
- 4739 ton govejega in svinjskega mesa in izdelkov (288 ton manj kot lani ali le 65 % plana)
- 8157 ton perutninskega mesa in izdelkov (708 ton več kot lani in 82 % plana)
- 378 ton meda (504 tone manj kot v enakem obdobju lani in le 38 % plana).

## Industrija

Proizvodnja plastičnih cevi in spojnih elementov je dosegla 1963 ton, (t. j. 381 ton manj kot v enakem lanskem obdobju in le 53 % plana).

V proizvodnji kmetijske mehanizacije je bilo opravljenih 99297 N ur (t. j. 1241 N ur manj kot v enakem lanskem obdobju in 65 % plana).

## Storitve

Opravljenost število ur storitev v kovinarstvu in težki mehanizaciji je glede na enako lanskoletno obdobje poraslo za 5096 ur ali za 24,3 %, plana pa je dosežen že 91,6 %.

Storitve mehanikov so padle glede na preteklo leto za 9732 ur, kar predstavlja 18,3 % padec glede na enako lansko obdobje in 74,1 % izpolnitev plana.

Pri gostinskih storitvah je vidno upadlo število prodanih obrokov (v primerjavi z enakim obdobjem preteklega leta za 189.000 obrokov ali za 15 %) in prodaja pijač (za 69.000 litrov ali za 11 % glede na prodajo v enakem lanskem obdobju). Tudi število nočitev je upadlo za 10 % v primerjavi z enakim lanskim obdobjem ali zabeležili smo kar 2069 nočitev manj).

## POSLOVANJE

Finančni rezultati so odraz pospešene inflacijske stopnje, saj ugotavljamo, da je letošnja devetmesečna realizacija celotnega prihodka in dohodka že za 189 % večja, kot je bila lansko leto. Zaradi boljše predstave o realnosti doseženih rezultatov poslovanja, navajamo rast cen v devetmesečju leta 1988 v primerjavi z devetmesečjem leta 1987:

- cene na drobno so se povečale za 210,0 %
- cene na debelo so se povečale za 253,3 %
- cene gostinskih storitev so se povečale za 196,2 %
- cene življenjskih potrebščin so se povečale za 200,0 %
- cene industrijskih izdelkov so se povečale za 235,3 %

Iz priloženih tabelarnih podatkov je razvidno, da dosegamo enako rast celotnega prihodka (v SOZD Hmezad) od rasti cen. To pa pomeni stagnacijo količinske prodaje in proizvodnje.

Ustvarili smo 460.201 milijonov din celotnega prihodka in dosegli 192 % povečanje glede na enako lansko obdobje. Najbolj so porasli prihodki od obresti (za 495 %), prihodki od dotacij, subvencij in kompenzacij (za 357 %) in prihodki od prodaje blaga (za 226 %).

**Porabljena sredstva** v SOZD Hmezad znašajo 397.488 milijonov din in so naraščale hitreje od rasti celotnega prihodka. To je neugodno, ker se je zaradi tega poslabšala ekonomičnost poslovanja za 3 %.

**V strukturi porabljenih sredstev** SOZD Hmezad predstavljajo materialni stroški in surovine 45,7 %, amortiza-

cije 2,6 %, drugi poslovni stroški 5,8 %, zaloge na začetku leta 3,9 % in nabavna vrednost prodanega blaga 50,3 %. Vsi elementi (razen materialnih stroškov, drugih poslovnih stroškov in nabavne vrednosti prodanega blaga) porabljenih sredstev so naraščali počasneje od CP. Načrtovana porabljena sredstva smo v Hmezadu dosegli s 74 %.

**Dohodka** smo ustvarili 62.714 milijonov din ali za 165 % več kot lansko enako obdobje. V tem znesku je vsebovan tudi skupni prihodek, ki pripada kmetom oziroma drugim OZD v višini 280 milijonov din. Večino skupnega dohodka pripada združenim kmetom. V primerjavi z lanskim letom je ustvarjeni dohodek dosežen s 62 %.

Dohodek je naraščal počasneje od rasti celotnega prihodka, predvsem zaradi velikega porasta porabljenih sredstev. Delež dohodka in čistega dohodka Hmezad se je v celotnem prihodku zmanjšal.

**Obveznosti iz dohodka** Hmezad so znašale 22.851 mio din in so v strukturi celotnega prihodka nižje za 1 % zaradi spremenjenega obračuna prispevkov. Obveznosti iz dohodka delimo na tiste, ki niso odvisne od ustvarjenega dohodka (to so obveznosti do delovne skupnosti, obveznosti iz naslova obresti, denarne kazni, premije za zavarovanje, za SLO in druge obveznosti, ki so predpisane z zakonom. Za te obveznosti smo namenili 16.111 mio din in predstavlja 70,5 % celotnih obveznosti, 29,5 % pa predstavljajo tiste, ki so odvisne od dohodka (predvsem za SIS-e družbene dejavnosti in materialne proizvodnje).

**Čistega dohodka** smo v Hmezadu ustvarili 39.863 mio din in ga kar 39.297 mio din porabili za bruto OD in sklad skupne porabe (regres, jubilejne nagrade in drugo).

Povprečni mesečni neto OD na zaposlenega v Hmezadu znaša 581.694 din.

Republiško povprečje za prvih devet mesecev znaša 573.820.- din; v gospodarstvu znaša povprečni mesečni neto OD 557.703.- din, v trgovini 588.081.- din, v kmetijstvu 577.722.- din in v gostinstvu 512.711.- din.

V Hmezadu je bilo zaposlenih v devetmesečju 1988 4.426 delavcev (stanoje) ali 0,3 % več kot v enakem lanskem obdobju. Stopnja zaposlovanja torej rahlo narašča, medtem, ko delovna storilnost pada.

**V Hmezadu** smo v devetmesečju leta 1988 ustvarili 2.166 mio din sredstev za akumulacijo ali 148 % več kot lansko devetmesečje. Gibanje teh sredstev je nezadovoljivo, saj se delež v celotnem prihodku manjša (od 0,9 na 0,5 %). Prav tako se je znižal tudi delež akumulacije v dohodku od 6,2 % na 3,4 %. **Negativni trend** akumulacije nam potrjuje tudi podatek, da se realni obseg investicij zmanjšuje.

Glede na to, da je višina OD v odvisnosti od doseženih akumulacijskih stopenj in da se sredstva za akumulacijo znižujejo, je ena izmed glavnih nalog v Hmezadu ta, da bomo z uspešnejšim poslovanjem dosegli najmanj poprečne oziroma boljše akumulacijske stopnje.

Poleg akumulacije, ki je v DO pogoj za nadaljnji razvoj po pomembna tudi sredstva za reprodukcijo, ki za Hmezad znašajo 12.726 mio din. V strukturi celotnega prihodka se je delež glede na lansko leto zmanjšal od 3,6 na 2,8 %.

Zadovoljiv je podatek, da se obseg izgub ob zaostrenih pogojih gospodarjenja ni povečal. Z izgubo so zaključile devetmesečno poslovanje:

	(v 000 din)
- TOZD Kmetijstvo Šmarje	263.583
- TOZD Prevoz Radlje	103.860
- TOZD Transport	83.917
<b>SKUPAJ:</b>	<b>451.360</b>

## KAZALCI USPEŠNOSTI POSLOVANJA

**Ekonomičnost** poslovanja za Hmezad se je zmanjšala za 3 odstotke.

## USTVARJANJE IN DELITEV CELOTNEGA PRIHODKA IN DOHODKA

Zap. št.	Besedilo	doseženo od 1. 1. do 30. 9. 1988 (v mio din)	Indeks	
			doseženo I-IX 1988 plan	I-IX 1988
1.	Celotni prihodek od tega izvoz	460.202 16.651	72 464	310 309
2.	Porabljena sredstva Od tega	397.488	74	318
	- amortizacija	10.560	73	271
	- nabavna vrednost prodanega blaga	200.307	90	322
3.	Dohodek (1-2)	62.714	62	265
4.	Obveznosti iz dohodka	22.851	73	253
5.	Čisti dohodek (3-4)	39.863	57	272
6.	Osebnih dohodki (bruto)	37.210	60	285
7.	Ostanek čistega dohodka (5-6)	2.606	36	166
8.	Akumulacija	2.166		148
9.	Sredstva za reprodukcijo	12.726		237

Op.: Plan je revaloriziran s koeficientom rasti cen.

## PROIZVODNJA IN PRODAJA

OPIS	EM	DOSEŽENA PROIZVODNJA				
		Plan 1988	1.1.-30.9. 1987	1.1.-30.9. 1988	Indeks 5:3	Indeks 5:4
1	2	3	4	5	6	7
<b>1. Kmetijska proizvodnja</b>						
pšenica	ton	2.753	2.837	1.638	59	58
hmelj	ton	3.334	3.458	2.883	86	83
močna krmila	ton	30.000	22.678	23.135	77	102
ribe konzumne	ton	64	20	52	81	260
govedo skupaj	ž. t. ton	5.116	3.773	3.797	74	101
od tega:						
mlado pitano govedo	ton	4.384	3.283	3.356	77	102
bekoni	ton	1.314	957	1.068	81	112
drobnica	ton	9	11,6	13	144	112
valilna jajca - JATA	000/kom.	31.758	19.958	18.151	57	91
konzumna jajca	000/kom.	65.786	42.068	44.789	68	106
dan stari piščanci	000/kom.	10.964	8.013	7.802	71	97
brojlerji	ž. t. ton	16.762	12.202	11.954	71	98
mleko	000/litrov	38.380	28.610	28.667	75	100
<b>2. Predelava</b>						
kislo zelje	ton	632	196	132	21	67
odkup hmelja	ton	4.000	1.062	963	24	91
od tega v SOZD	ton	3.000	866	742	25	86
ostali	ton	1.000	196	221	22	113
prodaja hmelja	ton	4.385	1.974	2.280	52	116
prodaja mesa in izdelkov predelava perutn. mesa in izdelkov	ton	7.293	5.027	4.739	65	94
odkup mleka	000/litrov	9.937	7.449	8.157	82	110
proizv. konzum. mleka	000/litrov	56.158	42.391	41.651	74	98
proizv. ostal. mleč. izdelkov	000/litrov	19.867	13.738	15.668	79	114
med	000/litrov	8.556	6.532	5.602	65	86
	000/litrov	1.000	882	378	38	43
<b>3. Industrija</b>						
plastične cevi in spojni elementi	ton	3.736	2.344	1.963	53	84
kmetijska in druga mehanizacija	kom.	10.250	5.674	6.219	61	110
naročitvena proizvodnja	Nh	25.000	13.752	27.192	109	198
<b>4. Gostinstvo</b>						
nočitve	nočnin	25.001	19.529	17.598	70	90
obroki	000/kom.	1.697	1.276	1.087	64	85
pijača	00630/lit.	815	636	567	70	89

## POSLOVANJE V PRVIH DEVETIH MESECIH

(Nadaljevanje z 2. strani)

**Višina zalog** je odvisna od dejavnosti, s katero se DO ukvarja, od načina proizvodnje, od sezonskega značaja in drugih vplivov.

**V Hmezadu** znašajo zaloge **33.949 mio din** in so višje v primerjavi z lanskim letom za 220 %. Če pogledamo posamezne DO Hmezada in primerjamo rast njihovih zalog in celotnega prihodka ugotovimo, da v nekaterih DO zaloge naraščajo hitreje od rasti celotnega prihodka, kar negativno vpliva na uspešnost poslovanja.

### ZUNANJA TRGOVINA

Podatki o realizaciji **izvoza blaga** v SOZD Hmezad Žalec za prvih devet mesecev letošnjega leta niso vzpodbudni, v veliki meri pa so tudi odraz položaja, v katerem se nahaja naše celotno gospodarstvo.

V devetih mesecih letošnjega leta je obseg izvoza dosegel 57 % načrtovanega. Pretežni del tega izvoza gre na račun izvoza hmelja, nikakor pa ne moremo biti zadovoljni z izvozom mesa, perutnine in valilnih jajc. Zadovoljiv je izvoz polžev, gob, zdravnih zelišč in kmetijskih strojev. Žal ne bomo mogli realizirati izvoza jabolk, ki jih je močno poškodovala toča in njihova kvaliteta ne ustreza izvoznim zahtevam. Bo pa izvozne načrte izpolnila DO Minerva.

Izvoz, ki je bil načrtovan v obliki kompenzacij, sejmov in maloobmejnih promet (MOP), je dosegel že 146 % izpolnitev plana, izmenjavo blaga na osnovi kooperacij pa 32 %.

Poznajo se torej usmeritve, ki smo jih sprejeli v letu 1987 z namenom izboljšati dohodkovno motiviranost izvoza.

Skupaj je bilo 8,876.000 USA \$ izvoza, kar je 57 % plana in 34 % več kot v enakem obdobju preteklega leta.

### POVZETEK

- Zaostrene razmere gospodarjenja se odražajo v rezultatih poslovanja

- **rast cen** je višja od rasti celotnega prihodka, kar pomeni padec prodaje blaga, storitev in proizvodnje

- **v strukturi celotnega prihodka** delež prihodkov od obresti narašča (višje obresti), narašča tudi delež prihodkov od prodaje blaga, medtem, ko delež prihodkov od proizvodov in storitev pada

- **nabavna vrednost blaga** narašča hitreje od rasti CP

- **sredstva amortizacije** so se v strukturi CP zmanjšala

- **delež dohodka in čistega dohodka** v CP se je zmanjšal zaradi povečane rasti porabljenih sredstev

- **obveznosti iz dohodka** so nižje zaradi spremenjenega obračuna prispevkov, obveznosti za obresti so večje

- največ ustvarjenega **ČD** je razporejenega za OD in le minimalen znesek za akumulacijo

- **delež akumulacije** v celotnem prihodku in dohodku Hmezada je nižji

- **sredstva za reprodukcijo** so se v strukturi CP zmanjšala

- število zaposlenih se v Hmezadu povečuje zelo počasi (0,3 %)

- **osebni dohodki** v Hmezadu so večji od povprečnega neto OD iz gospodarstva SRS

- kazalci uspešnosti padajo.

# SMO PROTI JEDRSKIM ODLAGALIŠČEM

Živim v dolini, med gozdovi, ki že dolgo časa umirajo oziroma padajo zaradi onesnaženega zraka. Zrak zastrupljajo v glavnem razni odpadki po gozdovih in industrijski plini. Razen industrije zastrupljajo naše ozračje v termoelektrarnah in topilnicah oz. toplarnah. Malo se je že premaknilo na tem področju, vendar kljub temu lahko vidim, kako nam umira gozd in divjad.

Lahko rečem, da sem srečen, da sem se leta 1917 rodil še v zdravem in čistem zračnem okolju. Nekako sem se že oddahnil, ko sem zvedel, da na področju Slovenj Gradca in v Logarski dolini pod nobenim pogojem ne dovolijo predvidenega odlagališča jadrskih odpadkov.

V sredo, 9. novembra 1988, pa me je na seji skupščine krajevne skupnosti Polzela močno prizadela vest o morebitni lokaciji v Andražu nad Polzelo za odlagališče radioaktivnih odpadkov.

**Ali je mogoče, da bi s takšnim dejanjem nam vsem uničili zdravje in glavne vire vode?**

Ali je sploh mogoče, da bodo ti ljudje delili najhujšo usodo našim krajanom, ki so toliko gorja pretrpeli med drugo svetovno vojno? Mar se ti ljudje, ki to načrtujejo, sploh zavedajo, kakšna usoda čaka naše zanamce, morda že naš rod? Ali želijo, da se ti nesrečneži gibljejo v svoji okolici z masko na obrazu in v neprodušnih kombinezonih? Se sploh zavedajo, da s tem lahko uničijo materinstvo in tako tudi naš rod? Ne, tega nečesto priznati!! Dobro vedo, kako potresno ogroženo je savinjsko področje, vendar o tem molčijo. Zatrjujejo, da to ni nevarno! Ampak tovariše bi vprašal, zakaj tega odlagališča ne zgradijo poleg elektrarne v Krškem, da bi bilo vse na enem kraju.

In če res ni škodljivo, zakaj se v tamkajšnji okolici pojavlja vse več bolnikov z neozdravljivo boleznijo – rakom! Samo da se spomnim na Černobil in takratno katastrofo! Res je, da je takrat umrlo samo nekaj ljudi, vendar koliko mater bo prejkalo, ker nikoli ne bodo imele svojih otrok in koliko bo takšnih, ki bodo rodile mrtve ali prizadete otroke!?!

Ne dopustimo česarkoli v zvezi z odpadki, pa naj bodo radioaktivni ali drugačni! Zavedati se moramo, da nismo sami, da so za nami tudi drugi Slovenci! S skupnimi močmi nam bo morda le uspelo preprečiti morebitno katastrofo, ki se lahko pripeti že ob najmanjši napaki! Ne smemo dopustiti, da nam naredijo skupno grobnico! Saj smo trden slovenski narod, ki ga ni uničila ne turška ne Hitlerjeva noga.

Lovrenc Ogris



Ivan Pučnik

je zvest in ga bo dostojno branil na vsakem koraku. O njegovih načelih so novinarji v zadnjem mesecu napisali zajeten kup člankov, toda bolj malo je znano, da je Ivan kooperant Hmezadove Kmetijske zadruge v Slovenski Bistrici. In takrat, ko se je zadruga priključila naši sestavljeni organizaciji, je bil eden od glavnih pobudnikov. Glede tega je prepričan: »Vsako združevanje je zanimivo dokler ženi te traja. Zadruga se je ustanovila šele takrat, ko je kriza že trkala na vrata, in pričakovali smo večjo pomoč pri naložbah.«

Tako razlaga Ivan, ki je eden od vodilnih slovenskih sadjarjev. Pred tridesetimi leti je začel praktično iz nič in dokazal, da se lahko z voljo in znanjem veliko doseže. Deset hektarjev zemlje je imel na razpolago in iz ekonomske nuje se je odločil za sadjarstvo. Takrat je bila to sila revolucionarna zamisel. »No ja, celo vodilni sstrokovnjaki so gledali postrani ob tej moji odločitvi. Nihče še ni govoril o specializiranih kmetijah pred tridesetimi leti. Sicer pa tako malih površin nima smisla obremenjevati še z drugimi kulturami.« je prepričan.

Kako prav je imel takrat, dokazuje urejenost kmetije. Zgradil si je hladilnico, poleg nje pa stoji nova, še nevseljena stanovanjska hiša. V normalnih letinah pridelava okoli petsto ton jabolk... »Urejenost kmetije je le navidezna,« je takoj dopolnil Ivan Pučnik. In nadaljeval: »Tukaj sem vendarle pustil svoje življenje in nekje se vendarle mora poznati. Slabo bi bilo, če se nebi. Toda kar pogledajte koliko dela je še. Hladilnici manjka še celotna oprema. Ravno kar popravljamo starega viličarja, ki je potreben v hladilnici. V drugačnih pogojih bi si kupil novega, tako pa se moram ubadati še s tem. Letošnji pridelek jabolk je bil nikakršen«. Komaj četrtno normalnih količin ga je bilo. Toda še to je težko spraviti v prodajo.

»Zatrdno sem se odločil, da si bom za prodajo prihodnjega pridelka priskrbel pogodbo z grosistom. Tako bom imel zagotovljeno prodajo, kajti, če letošnja pičila proizvodnja ne gre, kaj bo šele takrat, ko bo jabolk več. Pri nas je sadjarstvo še daleč od urejenega in letos so nekateri prodajali globoko pod normalno ceno,« se je jezil. Poleg tega sadjarstvo prav tako spremljajo nestabilne cene, porast stroškov.

»O tem mislim, da mi ni treba posebej pripovedovati saj imate na sozdu dovolj podatkov,« se je odrezal, naveličan od številnih novinarskih zaslisevanj.

In če bo šlo tako naprej, se mladi generaciji ne obeta nič dobrega. Ivan je prebrdil že marsikaj, toda mladim, ki so se odločili za kmetovanje, želi boljše pogoje. Sicer se bodo kmečke vrste še bolj zredčile. Ivan je to takole slikovito opisal: »Počasni bomo postali takšna redkost, kot so npr. kočevski medvedi.«

Marjana Natek

## Slavnostna seja DS SOZD Hmezad s podelitvijo priznanj SOZD Hmezad bo 26. decembra ob 12. uri v dvorani Hmeljarskega doma v Žalcu

Ivan Pučnik:

### »KANDIDATURA JE MOJ PRISPEVEK K DEMOKRACIJI«

**Tudi če je bila kandidatura kmeta Ivana Pučnika s Črešnjevca pri Slovenski Bistrici za člana republiškega predsedstva za koga le simbolična, vendarle pomeni premik v našem političnem življenju. Kmetje so na naši politični sceni prava redkost in zato je Pučnikova kandidatura pritegnila toliko več pozornosti.**

»Že takoj na začetku sem vedel, da nimam možnosti, da bi bil izvoljen. Toda zaradi pripadnosti demokratičnim volitvam sem se sklenil izpostaviti in sodelovati. To je moj prispevek demokraciji in vsak bi ga moral dati, če hočemo, da bo v prihodnje bolje. Vajeni smo bili kadrovati iz 'zelo majhnega lonca' in mislim, da rezultatov te politike ni treba posebej komentirati,« je dejal.

Njegovo ime v političnem življenju pravzaprav ni neznano. Sodeloval je vsa povojna leta, toda ne iz veselja, temveč zato, ker so ga razmere prisilile.

»Človek, ki o politiki ne razmišlja in

misli, da se ji bo s tem izognil, živi v globoki zmoti. Prizadevati si moramo, da bomo pomagali reševati stvari,« pravi.

Toda prišli smo tako daleč, da noben optimizem ni več razumen. Gospodarstvo je na tleh in po njegovem prepričanju smo z ustavnimi spremembami Slovenci zopet izgubili nekaj suverenosti. »Poglejte, kaj se je zgodilo z Odborom za človekove pravice. Podpirali so ga samo dotlej, dokler so ga potrebovali,« se je razvnel. Je človek, ki mu je politika pisana na kožo in slabo tistemu, ki ga bo poskušal prepričati s kakšnim lahkim argumentom. Svojemu prepričanju

MK  
IK

# RAZMIŠLJAJMO, KAKO NA PRAGU SPREMENJENIH POGOJEV GOSPODARJENJA

Vsi vemo, da so pred vrati globlje družbeno ekonomske spremembe, ki zadevajo ustavne spremembe, in spremembo zakonodaje na področju gospodarskega življenja (pluralizem lastništva, podjetništvo, združništvo, itd.). Kakšne spremembe dejansko bodo, še ne vemo natančno, vemo pa, da bo ZZD iz leta 1976 zamenjal novi zakon o podjetjih, to pa pomeni, da je zanesljivi prehod iz sedanje samoupravne dogovorne ekonomije v tržno ekonomijo gospodarjenja, kar bo postavilo sedanje OZD v povsem novo in samostojno samoupravno podjetje z vsemi poslovnimi funkcijami podjetništva in eksistiranja. Na stanje se moramo ustrezno pripraviti, vendar se bom v sestavku osredotočil le na najbolj bistveni del eksistiranja bodočega podjetja ali kmetijske zadruga (ali katera druga oblika organiziranja). To je prvič razvojno-projektno področje in drugič komercialno-marketingško področje ali področje trženja kot najbolj vitalne dejavnosti organizacije podjetja ali zadruga ali kombinata, ki pa sta povezani v dober informacijski sistem, da temeljno vsi dejavniki vključujejo proizvodno tehnološki proces. Pot je torej obratna od potrošnika oz. porabnika k proizvodnji.

V nadaljevanju bom prikazal nekaj misli organiziranja in funkcioniranja kmetijske zadruga Savinjska dolina v sestavi SOZD Hmezad, v bodoče verjetno v združenem podjetju Hmezad.

Ugotavljam, da je v zadrugi dobro razvita tehnološko razvojno-projektna služba, ki opravlja storitve združenim kmetom in jih proizvodno in ekonomsko usmerja. Možne oblike sodelovanja zagotovo niso nikdar dovolj izkoriščene in optimalizirane. Tudi teritorialni princip organiziranja po ZE je lahko v redu, povzroča le večje napore ekonomiziranja kmetijske preskrbe zaradi razdrobljenosti, vendar ni večji problem, če so znane in utrjene poslovne poti, ki morajo biti racionalne, učinkovite in optimalizirane, da je rezultat cenenost, konkurenčnost in ekonomičnost in da je doseženi končni namen zadovoljiti kmetijske proizvajalce z vsem blagom, ki ga uporablja za svojo ekonomijo pa tudi za osebno eksistenco. Tu pa je zelo pomembna **komercialno-tržna funkcija** v zadrugi ali sistemu SOZD, ki ustrezno organizira nabavne poti, uvaja optimalne in najugodnejše nabave, po drugi strani pa organizira prodajne poti, **prodajno marketinško dejavnost**, ki bo ob večanju produkcije – proizvodnje vedno bolj izrazna in potrebna dejavnost, kajti šele na realizaciji prodaje se ustvarja dohodek ali t. i. dobiček, ki zopet diktira obseg produkcije obstoječih ali novih proizvodov.

Ugotavljam, da sedanje **koercialno-nabavna in prodajno marketinška funkcija** v zadrugi še ni dovolj poudarjena v delovanju samostojnosti ter poslovnih nalog zlasti na »inputu«, niti ni optimalizirana znotraj poslovnega sistema zlasti na »outputu«. Velik del nabavnih nalog opravlja in izvaja sedaj Agrina. To je lahko kar v redu, če je prisotna s ponudbo konkurenčnosti, zanesljivosti in dolgoročnosti, lahko tudi obsežno, nikakor pa ne pretežno zaradi konkurenčnega boja in podjetništva. **Glavne poti bi vendarle morale obstajati direktno od proizvajalca surovin, reproductivnih materialov, opreme, do proizvajalca – porabnika oz. zadruga** (nabavna koordinacija na ravni SOZD oz. združenega podjetja ...).

Primer netemeljite organiziranosti je sedanje funkcioniranje TO Tovarna krmil do velikih porabnikov. Funkcioniranje mešalnice je razmejeno (s samoupravnim sporazumom...) na oskrbno nalogo, ki jo opravlja Agrina, na proizvodno nalogo (TK). Veliki porabniki pa se trudijo, da dobijo ustrezno surovino – krmila.

Da to dobijo, je vse preveč dogovarjanja, pogajanja poslovno-finančne narave, manj pa je možnosti vplivanja na tehnološko-razvojno komponento misleč na optimaliziranje proizvodnega procesa in receptur, kvalitete in cenenosti krmil, ta je zlasti odvisna od učinkovite nabave surovin.

Ugotavljam, da bi v novih razmerah morala biti mešalnica krmil samostojno podjetje, lahko tudi združeno podjetje (korporacija) z lastninskimi deleži porabnikov. Takšna mešalnica bo morala imeti mnogo močnejšo razvojno-tehnološko in komercialno komponento kot dosedaj. Obe funkciji mešalnice bi morali biti tesno koordinirani z nivojem funkcij uporabnikov. Dosedanji pretežni oskrbovalec surovin se bo v novi obliki verjetno vključil kot porabnik krmil za trženje »preko pulta«, oz. v trgovsko mrežo, vendar pa tudi kot oskrbovalec surovin večjega obsega, če bo obstajal poslovni in predvsem ekonomski interes posameznih porabnikov (neobvezno). Razmejitev nalog, obveznosti in sankcije bi se opredelile z ustreznim aktom o medsebojnem poslovanju, na čelu upravljanja pa bi bil Upravni odbor porabnikov, ki bi moral najti ustrezno soglasje skupnih opredelitev z delavskim svetom in poslovnim organom podjetja, ki je tudi njemu odgovoren (...). Opozoriti moram, da je navedeni primer le podlaga za razmišljanje, lahko pa koristen pri nadaljnjem opredeljevanju poslovnosti tako pomembnega oskrbovalnega področja primarne kmetijske proizvodnje kot je perutinarstvo, prašičereja in delno govedoreja.

Za poprej omenjeno **komercialno-marketingško področje** bo v novih pogojih gospodarjenja, upoštevanju tržnih zakonitosti mnogo aktualnejše in pomembnejše, kakor v razvitem svetu velja, da je blago lažje proizvesti kot prodati. Blago se vendarle proizvaja za potrošnika. Marketingstvo pomeni pospeševanje prodaje z različnimi pristopi, pridobitve kupca ali porabnika po možnosti tako, da si vnaprej pridobimo možnosti ponovne prodaje in ustrezno ugoden dohodek oz. dobiček, ki bo ponovno vplival na razvoj proizvodnje. Pri tem so pomembne poslovno-prodajne poti in povezave celotnega sistema Hmezad. Če se osredotočim na KZ Savinjska dolina, ki je pretežno »surovina« za predelovalno industrijo, je zelo pomembno, kako vodijo poslovne poti v nadaljevanju predelave in finalizacije do kupcev (npr. Jata, Merx, CM, CMI) pod kakšnimi pogoji in obsegi. Pomembno je ustrezno pospeševati manj konjunkturne proizvode in sezonsko različne proizvode (npr. jajca od KZ Savinjska dolina in JATE pa tudi piščančje meso, jabolka, zelenjava in drugo) v širši kontekst blagovnotržnih možnosti SOZD ter njene tržno marketinške strategije. Ob tem pa je potrebno nenehno razvijati »mimič« oz. znamko popularnosti, kvalitete in poslovne sposobnosti.

Vili Mastnak



Eminentni gosti – predstavniki JLA

## RADENCI

# NOVINARSTVO NI SAMO SLUŽBA ...

Slovenski novinarji smo se v začetku novembra sestali že enajsti na Gorjupovih dnevih. Medse smo povabili številne eminentne goste. Prišli so Jože Smole, Stane Dolanc, Branko Mikulić, Rajko Pavičević, Ivan Dolničar, Marko Negovanović, Veljko Kadijević, Svetozar Višnjčić, Ivo Tominc, Janko Kušar, Ivan Hočevar, Ciril Zlobec in številni domači gosti in gosti iz drugih republik in pokrajin.

V dveh dneh smo se zelo plodno razgovarjali o javnem mnenju na Slovenskem, trenutku slovenskega in jugoslovanskega novinarstva, o Jugoslaviji danes in jutri in o aktualnih vprašanih stanja in razvoja SLO in DS. Naše dvodnevno delo je bilo popularizirano tako, da ste tudi bralci Hmeljarja seznanjeni z delom slovenskih novinarjev

in njihovo prizadevnostjo za čim demokratičnejše obveščanje in sodelovanje ter lepi slovenski jezik. V soboto, 5. XI., smo na občnem zboru razpravljali o aktualnosti in težavah, o kodeksu in na tajnih volitvah izvolili novo vodstvo, komisijo za dodelitev zlatih odličij in komisijo za Tomšičeve nagrade ter delegate za skupščino ZNJ. DNS bo še naprej predsedoval Boris Bergant.

V imenu RK SZDL je Ciril Zlobec v pozdravnem govoru dejal, da novinarstvo ni samo služba, ampak je način življenja in poslanstvo.

In za konec: DNS šteje trenutno 1118 članov, v Radencih pa nas je bila tretjina.

Vy



Številni udeleženci Gorjupovih dni zavzeto poslušajo odgovore na vprašanja.

Hmeljar

## Republiška sadjarska razstava – Za varozo še umetni med »Sežana 1988«



Prvo sadje iz mladih nasadov KZ Savinjska dolina na razstavi.

V Sežani so pripravili sadjarsko razstavo zato, ker bi radi spodbudili ponoven razcvet sadjarstva v območju, ki je bilo nekdaj znano po svojem sadju, saj jim ga je ostalo toliko, da so ga lahko prodajali še v druge dežele.

Kmetijska zadruga Savinjska dolina se je prvič predstavila na republiški razstavi. Razstavili smo sorte jabolk Idared, Jonagold in Gloster ter stara

priznanja izpred druge svetovne vojne, ki so jih dobili kmetje sadjarji na razstavah za kvalitetno pridelano sadje.

S priznanji smo hoteli prikazati tradicijo pridelovanja jabolk v Savinjski dolini. Razstavljene sorte jabolk so dokaz, da ta tradicija ni zamrla, ampak počasi oživlja.

KZ Savinjska dolina  
Matej Čulk

## Dohodkovni odnosi pri jabolkah

Kmetje v slovenjebistriški zadrugi pridelujejo namizna jabolka na stotih hektarjih in so s to površino med večjimi proizvajalci sadja v Sloveniji. Letos so kljub

slabši letini pridelali okoli 700 ton jabolk. Zadruga je pri tej dejavnosti uveljavila dohodkovni odnos, tako da so jabolka odkupovali po akontacijski ceni. Zaračunavajo si šest odstotkov marže za stroške, vse ostalo pa delijo s proizvajalci. Ob vse slabšem življenjskem standardu so imeli letos zopet probleme s prodajo, kajti v jesenskem času so prisiljeni prodati nad šestdeset odstotkov pridelka. Zato razmišljajo o lastni hladilnici.

-mn



V perutninskem reprokrogu je vedno živahno. Na fotografiji komisija razpravlja o tehnoloških vprašanjih.

## Za varozo še umetni med

Nekontrolirani uvoz medu utegne hudo škodovati ne samo čebelarstvu, temveč tudi kmetijstvu

Po ocenah je v naši državi kakih 140 tisoč čebelarjev, ki imajo približno 1,2 milijona čebeljih družin. V naši republiki imamo menda 150 tisoč panjev, iz vsakega panja pa je možno dobiti ob dobri letini do petnajst kilogramov medu. Po podatkih odbora za čebelarstvo zvezne gospodarske zbornice je v naši državi letno na voljo kakih enajst tisoč ton medu, lani pa smo izvozili nekaj več kot tri tisoč ton »čebelje pridnosti«. Glede na to, da je statistična potrošnja medu v naši državi komaj tretjino kilograma na leto (kar je tri do štirikrat manj kot v razvitem svetu), imamo doma dovolj medu tako zase kot za tiste kupce v tujini, ki jih naš med zanima.

Pri tem pa ni odveč pojasilo, da je naš med za zdaj zelo kvaliteten in tudi ne predrag – prvič v povojni zgodovini se je namreč letos zgodilo, da je med kar za tretjino cenejši kot denimo maslo...

V naravnem medu je po zagotovilih strokovnjakov več kot sto za človeški organizem zelo pomembnih snovi. Februarja leta 1985 smo v naši državi dobili »Pravilnik o kakovosti medu in drugih čebeljih proizvodov«, ki je glede kakovosti medu sicer strog, ne predvideva pa zaščitne blagovne znamke, pa tudi tega ne, da se z njegovim prometom lahko ukvarja le tisti, ki se na to spozna. Na prvi pogled se to zdi nepomembno, toda lansko in letošnje leto je dokazalo nekaj povsem nasprotnega.

Lani je prišlo iz Sovjetske zveze na jugoslovanski trg okoli 6 tisoč ton naravnega medu in še približno pet tisoč ton umetnega – to je v bistvu sladkorni sirup brez lastnosti naravnega medu. Drži sicer, da naš pravilnik prodajo takšnega medu prepoveduje (v bistvu je primeren le za konditorske izdelke) oziroma je dovoljena le z deklaracijo, da gre za umetni med. Letos je bilo menda uvoženih še 3.600 ton umetnega medu, ves ta uvoz pa gre prek firm z juga. Tako bi se namreč dalo sklepati po pisanju beogradskega časopisa in pa glede na to, da se s to problematiko ukvarjajo le srbski inšpektorji. In v glavnem seveda brez uspeha. Uvozniki so med namreč prepakirali in ga opremili z nalepkami naravnega medu. Rusi so namreč povedali, kaj prodajajo in za blago zaračunali ustrezno ceno, nesoglasja so se začela za naši oziroma znotraj naših meja.

Nihče pri nas seveda ne ve, kdo to počne, ker gre v bistvu za kompenzacijske posle. Aleš Mižigoj, direktor ljubljanskega Medexa, ki ima v svojih rokah 40 odstotkov tržnega medu pri nas in komaj nekaj manj prodaje na tuje (medtem ko že nekaj časa sploh ni uvoznik), o tej stvari meni takole: »Reči bi morali, da lahko z medom trguje le tisti, ki se na to spozna in je za to tudi pooblaščen in odločno stopiti na prste tistim, ki izrabljajo ime naravnega medu!«

In v tem se mu ne samo plača, temveč celo mora pritegniti S stališča po-

trošnika zategadelj, ker bi v tem primeru v kozarcu res dobil tisto, kar kupuje, s stališča čebelarjev firm zato, ker bi bili njihovi interesi zaščiteni, čebelarji pa bi tudi v takšnih razmerah lahko sorazmerno normalno živeli in poslovali. In če bi se čebelarjem splačalo imeti čebele, potem bi s tem precej pridobilo tudi kmetijstvo. Strokovnjaki namreč pravijo, da je vrednost medu le dobra desetina siceršnje koristi čebelje družine, kajti večji del koristi odpade na oplojevanje razstlin. Tam, kjer so čebele, so namreč kmetijski pridelki tudi za več kot petdeset odstotkov večji.

Zaključek oziroma namen tega pisanja je več kot jasen: zavoljo neodločnosti pred dobrim desetletjem imamo pri nas hudo čebeljo nadlogo, to je varozo, zaradi nekontroliranega uvoza medu pa bomo kmalu lahko tudi brez čebelarjev. Če je to naš cilj, potem smo na pravi poti, če pa ne, ukrepajmo drugače – in to takoj!

Ilija Bregar

GV št. 42



Na Sadjarstvu Mirošan so pridelali nad 130.000 sadik raznega sadja. Prodali so jih že nad 122.000, od tega 18.000 jabolčan v Belgijo.

## SKUTARNA V OPLOTNICI

Do leta 1990 bo v Oplotnici zgrajena skutarna za predelavo treh milijonov litrov mleka. Gre za skupno naložbo Kmetijske zadruge Slovenska Bistrica in mlekarno Celeia v Arji vasi. Svoje naloge pri naložbi sta organizaciji opredelili s posebnim samoupravnim sporazumom, ki so ga podpisali sredi oktobra. Zadruga bo tako zagotovila in obnovila objekt, mlekarna pa opremo. Ostanek dohodka bosta organizaciji delili. Sirotko bodo v zadrugi namenili za pitanje prašičev.

-mn.

## PRVI SNEG

V noči z 20. na 21. november je pobelil prvi sneg, ki je čez dan nalletaval in ga je padlo okrog 15 centimetrov.

Vy

# STROKOVNA EKSKURZIJA PO NIZOZEMSKI

V začetku letošnjega junija smo se študenti zaključnega letnika visokošolskega študija živinoreje podali na strokovno ekskurzijo na Nizozemsko. Nizozemska je kmetijsko močno razvita država. Kar 90 % površine predstavlja nižinski svet, ena tretjina površine je v depresiji tj. pod nivojem morske gladine. Na 37.000 kvadratnih kilometrih živi 14 milijonov prebivalcev, od tega jih je 6 % zaposlenih v kmetijstvu. Klima je mila in vlažna zaradi bližine morja in Zalivskega toka. Podnebje pogojuje razširjenost travnatega sveta, ki predstavlja 60 % vse kmetijske površine, in rejo krav molznic, ki so večinoma črno-bele pasme. Značilna za nizozemsko prirejo mleka sta poletna paša in siliranje trave. Le 10 % obratov je takih, ki imajo vezano živino, ostalo je prosta reja. Večina farm pase govedo noč in dan, v hlev pridejo samo na molžo. Silirajo v glavnem na kup in to na travniku ali na polju, 20 % silaže je v koristih in zelo malo v stolpnih silosih. Število krav molznic na obrat se povečuje, spodbujajo se družinske farme s 50 do 60 kravami. Ustrezno temu upada število farm. Zaradi ugodnih podnebnih razmer imajo dobri gospodarji tudi 4 do 5 paš in 1 do 2 odkosa leto na vseh površinah. Res pa je tudi, da vsako leto gnojijo s 350 do 450 kg čistega dušika na hektar. Zaradi visoke podtalnice se pogosto pojavlja onesnaževanje le-te z mineralnimi gnojili in predvsem z gnojevko. Proizvodnja mleka in masla je zelo visoka, mlečnost po kravi je povprečno nad 5000 kg. Zato je država zaradi ogromnih zalog zmrznjenega masla, ki so ga pridobivali iz viškov mleka, že pred leti uvedla t.i. kontingent (omejitev proizvodnje). Dovoljuje le določeno obremenitev na hektar, s tem so se zmanjšali viški mleka in onesnaževanje. Nanaša se tudi na odstotek mlečne maščobe v oddanem mleku, ki ne sme presegati 4,3 %. Zato mnogi hlevi niso polno zasedeni, tudi površine niso do maksimuma izkoriščene.

Potrebno je bilo kar 20 ur vožnje z avtobusom, da smo prispeli v Arnhem, naš prvi cilj. Prva dva dni smo si ogledali kmetijsko univerzo v Wageningen. Ustanovljena je bila leta 1918. Danes študira na njej 7000 študentov. Na leto jih diplomira 750, doktorira pa 45. Wageningen je v bistvu center kmetijskih znanosti na Nizozemskem. Kar tretjino površin mesta zavzemajo zgradbe in poskusni obrati univerze. Ima 25 specializiranih kmetijskih inštitutov, na celi univerzi je zaposleno skupaj 3000 profesorjev, znanstvenikov in drugih sodelavcev. Študij je štirileten, potrebno pa ga je dokončati v šestih letih po prvem vpisu. Študirajo po dvajsetih različnih visokošolskih programih.

Po predstavitvi univerze smo si ogledali oddelek za živinorejo Zodiac. Videli smo le del dejavnosti, ki jih Zodiac vključuje. Na oddelku za prehrano delajo temeljne prehranske poskuse v respiracijskih komorah, kamor zaprejo živali in merijo porabo krme, kisika in oddajanje toplote, fekalij, plinov itd. Oddelek za ribištvo se ukvarja z rejo jegulj, krapov in somičev, da bi pridelali čim več ribje mase na kubični meter vode. Gostitelji so nam pokazali še hlev s kitajskimi prašiči. Te so pred leti začeli poskusno uvažati v zahodno Evropo, saj so te azijske vrste zelo plodne: imajo povprečno 15 do 18 mladičev. Sedaj se evropski selekcionisti trudijo (tudi na Nizozemskem), da bi to visoko plodnost

s križanjem prenesli na evropske mesnate pasme prašičev. Nato smo se peljali na univerzitetno poskusno posestvo na polderju (tj. površina, ki so jo iztrgali morju z izsušitvijo). Posestvo se ukvarja predvsem z bazičnimi raziskavami pri govedu. V teku je bilo ugotavljanje višine konzumacije in kako je le-ta dednostno pogojena. Na travnih površinah poskusno gnojijo z 200 do 550 kg čistega dušika na hektar in 0 do 40 kg fosforja na hektar letno (zemlja je namreč s fosforjem dobro založena). Gnojevko razvažajo na travnike, gnoj pa na njive. Travnna silaža je izredna, pripravljena iz 15–18 cm visoke trave, ki je nato osušena na 40–50 % suhe snovi. Zaradi paše predstavlja 90 % travne ruše trpežna ljujka, ostalih 10 % pa travniška latovka in bilnica.

V sklop wagingenske univerze spada tudi poskusna postaja za govedo, ovce in konje v Lelystadu, ki smo jo obiskali naslednji dan. Ukvarja se s praktičnimi poskusi: sistemi vhlvitev, norme za krmljenje, uničevanje črevesnih zajedalcev, križanje mesnih in plodnih pasem ovac za povečanje števila jagnet po ovci letno, sistem pridobivanja toplote iz hlevskega zraka in mleka, silirana krompirjeva pulpa kot krmilo... Vsa molzišča govedorejskih obratov imajo avtomatski odvzem molznih enot z vimena. V porodnišnicah so nameščene pomične kamere, ki spremljajo živali, dežurni pa ima v svoji sobici le ekran. Za jahalne konje in kasače imajo še vrtljak in tekoči trak za razgibanje.

Da bi spoznali, kakšno je nizozemsko kmetijstvo na družinski kmetiji, smo obiskali eno. Stoji na polderju, 50 ha je last družine, 50 ha pa imajo v najemu od države. Maksimalna obremenitev na najeti zemlji je le 500 kg žive teže živali na hektar, ker je zaščiten kot naravni rezervat za ptice. Krav ČB pasme je na farmi 140. Poprečna mlečnost je 7000 litrov mleka s 4,3 % mlečne maščobe in 3,3 % beljakovin. Poraba močne krme je visoka: 1500 kg po kravi letno. To ni nič čudnega, saj je na Nizozemskem razmerje med ceno za kg močne krme in kg mleka kar 0,45:1. Pomeni, da lahko kmet kupi za kg oddanega mleka malo več kot 2 kg močne krme za molznice. Na omenjeni kmetiji dobijo visokoproduktivne krave največ 8 do 9 kg koncentrata dnevno, večja količina namreč neugodno vpliva na delovanje vampa in zavira uživanje voluminozne krme. Pred letom 1983 so pridelali 1 milijon litrov mleka letno. Z novim zakonom o kontingentu pa so morali proizvodnjo zmanjšati za 20 %. Površine 4-krat pasejo in 2-krat kosijo za siliranje. Travno in koruzno silažo krmijo v razmerju 1:1. Krave z visoko mlečnostjo molzejo točno na 12 ur. Zanimalo nas je tudi, kako kmetje pridejo do zemlje na polderju. Takole:

Nizozemska je osušila površino 180 tisoč hektarjev. Predstavljajo jo štirje t.i. polderji, ki so med sabo ločeni s kanali. Leta 1932 je bil izgrajen glavni nasip daleč od obale v Severnem morju. Z ograjenega dela morja je nastalo v nekaj letih sladkovodno jezero – IJsselmeer. Vanj so se namreč stekale Ren in druge reke ter padavine. Zapornice na nasipu so odpirali takrat, ko je bila gladina Severnega morja nižja od gladine jezera. Z novimi nasipi znotraj jezera so omejili manjše površine in iz njih s črpalkami prečrpali vodo ven. Na blato so z letalom posejali trstiko za nekaj let. Nato so uredili sistem kanalov za odvodnjava-

nje. Zemljo je prevzela v zorenje država. Nekaj let so sejali samo oljno ogrščico in repico, nato žita in trave. Ko se je plast zemlje oblikovala, so polder razdelili na 50 do 80 ha velike farme in jih dali v najem na 99 let. Za vsako se je zanimalo kar po 200 prosilcev. Dobili so jo le najboljši, ki so se že prej izkazali kot dobri kmetje. Sami so si postavili hiše in hleve, mladim brez zadostnih sredstev pa država. Najeto posestvo je možno podedovati. Izobrazba lastnikov je najmanj srednja kmetijska šola. Pospeševalci redko obiskujejo kmete. Bolj delujejo v okviru skupnosti kmetov, kjer pripravljajo predavanja. Vključujejo se v raziskovalno delo. Na pospeševalca pride približno 300 kmetij. Sicer pa kmeti skrbijo za lastno izpopolnjevanje, saj redno berejo veliko strokovne literaturo.

Nato smo dva dni preživel v Friziji, domovini krav črno-bele pasme. Naš prvi cilj je bila Šola za praktični pouk v živinoreji in rabi travin. Vsi učenci nižjih, srednjih, višjih in visokih kmetijskih šol morajo opraviti praktično izobraževanje in sicer 1 do 2 tedna letno. Šola in še 11 podobnih na Nizozemskem subvencionira država. Učenje se začne na modelih. Molzejo gumijasto vime napolnjeno z vodo, obrezujejo parklje, ki jih dobijo iz klavnice... Majhna sirarna izdeluje sire po lastni specifikaciji. Traktorjev za učenje je okrog 40 in to vseh znamk, poleg so seveda najrazličnejši priključki. Učenci si izberejo področja, ki jih zanimajo: molža, ocenjevanje živali, jahanje in vožnja s konji, selekcija živali, prehrana, knjigovodstvo na kmetijskem obratu, delo s stroji itd. Na prakso pridejo tudi študenti iz Tunizije, Kenije, Pakistana, Kolumbije ter drugih nerazvitih držav. Šola pa pošilja inštruktorje-študente v te države, da prenašajo znanje in tehnologijo.

V Friziji smo si ogledali tudi Osemenjevalni center Giekerk. Že leta 1879 je bila ustanovljena Frizijska rejska zveza. Organizirana je kot sindikat, saj so v rejskem komiteju predvsem mladi, moderni in perspektivni kmetje ter nekaj strokovnjakov. V rodovnik, umetno osemenjevanje in kontrolo mlečnosti je vključenih kar 90 % živali v Friziji. Tako je baza za odbiro bikovskih mater zelo velika. Na osemenjevalnem centru imajo oziroma vzrejajo 200 do 250 bikov ČB pasme. Kar 80 bikcev na leto odberejo iz svoje črede, lansko leto pa so iz ZDA uvozili še 450 zamrznjenih embriev, ki so jih nato presadili v domače krave. Uspešno presajan moški embrio stane namreč 10-krat manj kot pa uvožen odrasel bik. Njihov cilj je, da bi dve tretjini bikov za osemenjevanje izviralo iz ZDA tj. ameriška črno-bela z večjim okvirjem in višjo produkcijo.

Zadnje štiri dni smo preživel turistično. Pravo nasprotje podeželja, kjer je vse zeleno na svojem mestu, je Amsterdam. Pravijo mu severne Benetke. Kar 1000 mostov in 85 kilometrov kanalov ga odlikuje. Kot v vseh velemestih je tudi tukaj tempo življenja hiter, neprestano se prodaja in kupuje, na ulicah mnogo za nas čudaško oblečenih in postrizanih ljudi. Kar ne moreš odtegniti oči od zelenih, modrih ali vijoličastih las na mimoidoči mladini. Mesto je polno glasbenikov, pevcev, lutkarjev, risarjev in drugih spretničev, ki si na ulici služijo denar. Prekupčevalci z mamilami mimogrede zašepetajo v uho: hašiš, hašiš. V eni izmed draguljarn si turisti lahko ogledajo brušenje diamantov. Obdelava dragih kamnov je v Amsterdamu tradicija. Za vrtoglavo ceno si lahko kupiš mali obdelan diamant ali smaragd ali rubin... Seveda ne gre brez oglada t.i. ulice rdečih luči, ki je rezervirana za legalno prostitucijo. Tudi

podnevi je mogoče videti za nekaterimi okni ženske, ki se prodajajo za denar. Zvečer pa se je v Amsterdamu bolj varno sprehajati v skupini, kar smo mi tudi prakticirali.

Pritegnila nas je še ena nizozemska zanimivost: cvetje. Aalsmer je kraj, kjer poteka največja avkcija (javna prodaja) cvetja na svetu. Avkcijska dvorana ima površino za 60 nogometnih igrišč. Skozi njo se pretaka 43 % celotnega prometa s cvetjem na Nizozemskem. Vsak dan prodajo 12 milijonov cvetov in 900 tisoč lončnic, kar 80 % tega pa gre v izvoz na vse konce sveta. Pod stropom dvorane je speljan hodnik, da si obiskovalci ogledajo to cvetno borzo. Kako ogromen je nizozemski dohodek z izvozom cvetja, ni potrebno posebej izmenjati.

Pot nas je zadnja dva dni vodila še skozi Antwerpen, Bruselj, Luxemburg in München. Po devetih dneh smo se polni vtisov vrnili domov. V spominu nam bo ostala zelena, kmetijska Nizozemska. In če bo priložnost, se bom še enkrat podala tja.

KARMEN ŽGANJER  
Absolventka VTOZD za ŽIVINOREJO  
BIOTEHNIŠKA FAKULTETA Ljubljana

## Nova piščančja hleva

V dveh novih piščančjih hlevih na Gortini, ki so ju vselili konec novembra, bodo v Kmetijski zadruzi Drava Radlje letno vzredili okoli 2000 ton piščancev. Objekta, vredna nad 480 milijonov dinarjev je postavilo Gradbeno podjetje Radlje v petih mesecih. Letno bodo vselili sedem turnusov in Perutnini Ptuj bodo v skladu s samoupravnim sporazumom oddajali piščance težke 1,75 kilograma. Zaradi vse dražjega kurilnega olja v zadruzi proučujejo možnosti kurjave na trda goriva, kar bi znatno pocenilo vzrejo. –mn.

## KMETJE – NE ZAMUDITE!

Letos – še slab mesec je čas – potече rok, v katerem kmečki zavarovanci še lahko dokupijo pokojninsko dobo. Zahtevek morate vložiti najkasneje do 31. decembra 1988, Prispevek za dokup enega leta znaša približno 94 starih milijonov. Plačati je treba v enem letu po sprejemu sklepa.

Zavarovancem, ki še niso uveljavili priznanja časa v starostnem zavarovanju kmetov od 1. 1. 1972 do 31. 12. 1983 in izpolnjujejo pogoje, se ta doba prizna brez plačila prispevkov.

Zato pohitite in si to uredite!

Vy

## S predstavitve programa o razvoju priraje mleka

# MLEKO TISTEMU, KI BO VLAGAL VEČ

»Mleko na radeljskem območju bo odkupovala tista mlekarna, ki bo v razvoj priraje mleka pripravljena sovlagati,« so povedali predstavniki Hmezadove Kmetijske zadruge Drava Radlje novinarjem in obema mlekarnama, mariborski in arjevaški na tiskovni konferenci sredi novembra. Sklicali so jo predvsem zaradi predstavitve programa proizvodnje in odkupa mleka do leta 2000.

Novinarjem so razgrnili skrbno izdelan program in povedali, da so se zanj odločili predvsem zato, da bi poiskali vse možnosti priraje mleka v radeljski kmetijski zadruzi. Na teh temeljih bodo potem tudi zasnovali strokovno in pospeševalno delo.

Iz zelo skromnih začetkov v sedemdesetih letih, ko so njihovi kmetje letno oddali komaj 215 tisoč litrov so lani dosegli že skoraj tri milijone litrov mleka. V organiziran odkup mleka je vključeni štiri sto kmetij, oziroma oddajajo mleko od dva tisoč krav. Manj so zadovoljni z dejstvom, da okoli 60 odstotkov mleka odkupijo od štiridesetih rejcev, medtem ko vsi ostali oddajajo veliko premajhne količine mleka. Mlečne poti so speljane kar na 640 kilometrih, kar znatno draži stroške pri pobiranju mleka.

Do leta dva tisoč bi bilo možno po programu sodeč prirediti skoraj osem milijonov litrov mleka. Za to količino bi morali vložiti okoli tri in pol milijarde dinarjev.

S tem denarjem bi povečali število krav, ki oddajajo mleko, od sedanjih dva, na tri tisoč in njihova povprečna mlečnost bi bila okoli 2400 litrov mleka na leto. Za te rezultate bi bila potrebna izboljšav vsaka kmetija, ki je že sedaj vključena v tržno priraje mleka in še dodatnih enainšesdeset, ki sedaj tržnih viškov ne oddajajo. In vsaka od teh ima v programu svoje mesto in zanje predvidevajo od adaptacije hlevov, graditve mlekarn, agrotehničnih ukrepov do nabave plemenske živine. Po končanih naložbah in vseh izboljšavah bi bilo možno od teh kmetij dobiti poprečno od ene okoli petnajst tisoč litrov mleka letno.

V program so zapisali, da je realizacija le-tega odvisna od številnih dejavnikov, najbolj pa od obeh zainteresiranih odkupovalk mleka. Od leta 1971 do letos so celotne količine mleka oddali v Mariborsko mlekarno, ki je članica sozda Tima. Septembra pa so začeli v radeljski zadruzi del mleka oddajati še Hmezadovi mlekarni Celeia v Arji vasi.

### Pripravljene smo sodelovati

Ker je bil namen sestanka le predstavitve njihovega mlečnega programa, ni bilo jasnega odgovora, kdo ima več možnosti, da bo dobival mleko s tega območja. Predstavniki mariborske in celjske mlekarnice so zatrdili, da so pripravljene sodelovati.

Po besedah direktorja Mariborske mlekarnice je radeljsko področje zanje pomembna surovinska baza. V preteklih letih so naredili pionirsko delo pri organiziranju mlečnih poti in tudi na osnovi te surovine so zasnovali razvojne cilje mlekarnice.

Po mnenju predstavnikov Hmezadove mlekarnice bi se morali v sozdu Hmezad zaokroževati poleg finančnih še blagovni tokovi. Prav iz tega razloga so letos izgubili področje odkupa mleka, ki je pripadalo drugi sestavljeni organizaciji. Poleg tega lahko v novi mlekarni predelajo okoli 70 milijonov litrov mleka, zaradi pomanjkanja surovin pa ga le

*Zaključek in konec novinarske konference je pustil kupico odprtih vprašanj. Res je, da so v radeljski zadruzi za mlečni program vložili veliko dela in da jih je zavoljo tega vredno pohvaliti. Toda sistem licitacije, kdo da več, je bil v tem primeru sila neokusen, kajti Hmezad si lahko z vso pravico lasti zasluge razvoja tega področja. Še bolj spotakljivo je dejstvo, da na naslov mlekarnice v Arji vasi in podpredsednika za proizvodno področje ni prispelo niti eno vabilo, medtem ko sta ga na mariborski strani dobila oba. No, da ne bo hude krvi, verjemi-mo raje, da je zatajila... pošta.*

50 milijonov in s tem so zmogljivosti premalo izkoriščene.

Večjo priraje mleka bi v radeljski zadruzi morali doseči že brez večjih naložb, saj imajo zadostne potencialne že sedaj, so menili.

Marjana Natek

## Gozdarstvo

# Zanimivo branje

Lojze Marinček je napisal monografijo **BUKOVI GOZDOVI NA SLOVENSKEM**

Knjiga opozarja na drevesno vrsto, ki je in ki še vedno močno vpliva na naravo naše krajine in njeno življenje z namenom, da bi dojel vrednote bukovega gozda in kaj pomeni neka drevesna vrsta v nekem fitografskem in nacionalnem prostoru in to danes, ko je v naši hiši že atomska energija postala stvarnost in nevarnost hkrati.

Knjiga prihaja v trenutku, ko so razmere tako dozorele, da kaže v Sloveniji zastaviti enakovreden dialog dveh: človeka in narave kot dveh enakovrednih partnerjev pri oblikovanju zdravih pogledov na naravo našega prostora. V mnogočem poljudnoznanstveno napisana besedila bodo s privlačno ilustracijo znatno prispevala k razrešitvi kroga bralcev in somišljenikov.

Za ohranitev narave in njenega gozda pa so nam somišljeniki še kako potrebni.

Knjiga je nastajala v gozdovih, ko je pisec osebno spoznaval bukove gozdove v Sloveniji. Pisal je s predanostjo opazovalca in z zavzetostjo občudovalca gozdov in slovenskega patriotično hkrati.

Knjiga je vezana v platno, z barvnim ščitnim ovitkom, polna črnobelih in barvnih fotografij in risb. Format 24,5 cm x 31 cm.

Cena 54.000 din. Knjigo dobite v vseh knjigarnah po Sloveniji.

Odbor za stanovanjske zadeve SOZD HMEZAD ŽALEC na osnovi 25. člena Samoupravnega sporazuma o združevanju in uporabi sredstev za stanovanjsko izgradnjo in določitvi skupnih enotnih osnov za pridobitev stanovanjske pravice in posojil za izgradnjo ali nakup zasebnih stanovanj objavlja

## JAVNI RAZPIS

za dodelitev družbenih stanovanj oziroma posojil za individualno stanovanjsko izgradnjo.

Predmet razpisa so vsa družbena stanovanja, ki se bodo sprostil, oziroma bodo kupljena in vseljena do sprejetja prednostnih list po razpisu v letu 1989.

Za individualno gradnjo, nakup stanovanja je po planu porabe sredstev za stanovanjsko izgradnjo za leto 1988 namenjenih in bo predvidoma razdeljenih 232.000.000 din. Posojila bodo dodeljevana za dobo največ 10 let in po 20 % obrestni meri.

Javni razpis velja za delavce TOZD, DS, DO, ki v smislu in na osnovi sprejetega Samoupravnega sporazuma o združevanju in uporabi sredstev za stanovanjsko izgradnjo in določitvi skupnih enotnih osnov za pridobitev stanovanjske pravice in posojil za izgradnjo ali nakup zasebnih stanovanj združujejo stanovanjska sredstva na nivoju SOZD HMEZAD ŽALEC.

Prijava na javni razpis za dodelitev družbenega stanovanja vsebuje:

- prošnjo
- vprašalnik o stanovanjskih in drugih razmerah prosilca
- izjavo o lastni udeležbi
- potrdilo o OD vseh družinskih članov
- izjavo o drugih dohodkih.

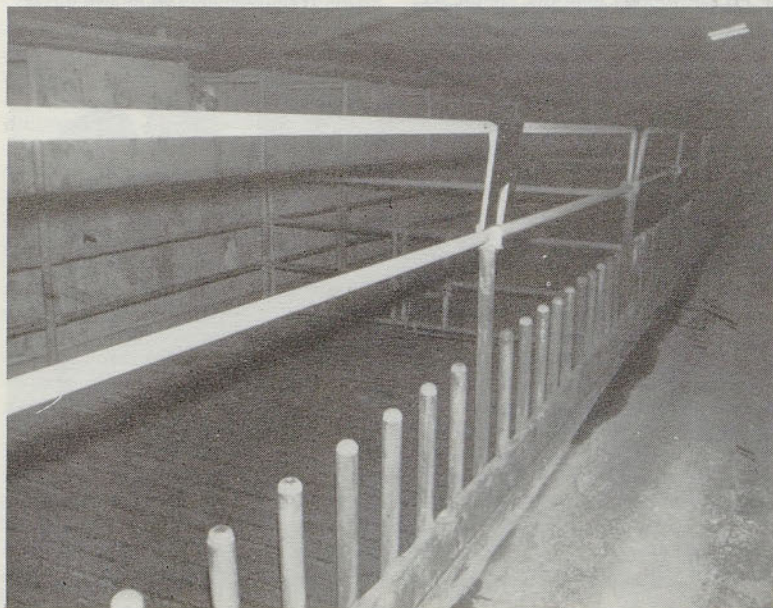
Za dodelitev posojila za individualno stanovanjsko gradnjo pa poleg navedenega še:

- gradbeno dovoljenje ali potrdilo o priglasitvi del
- dokaz, da je prosilec lastnik stanovanja ali stanovanjske hiše (v primeru razširitve ali obnove)
- predračun stroškov
- dokazilo, da namensko varčuje v LB (fotokopijo pogodbe o namenskem varčevanju).

Obrazce prijave dobite in izpolnjene z zahtevanimi podatki ter ostalo dokumentacijo vložite pri referentu za kadrovske zadeve TOZD, DS, DO do vključno 16. 12. 1988!

Vloge, ki ne bodo vsebovale zahtevanih podatkov in potrdil ter ostalih zahtevanih dokumentov, ne bomo obravnavali, prav tako ne bomo obravnavali vlog, ki bodo prispele po objavljenem roku.

Odbor za stanovanjske zadeve  
SOZD HMEZAD ŽALEC



Številni boksi farme Žepina samevajo.

## CELEIA – Zelena dolina – Kakovost

Konec tega meseca so se v arjevaški mlekarni predstavili v novi podobi. Na policah prodajaln so bili vsi njihovi izdelki opremljeni z enotno embalažo, ki jih je spremljala dobro zasnovana propagandna akcija na slovenskem in istrskem področju.

V sklopu akcije je bilo predstavljeno ime mlekarne, Celeia in nova blagovna znamka Zelena dolina. Le-ta predstavlja bogastvo doline, predvsem mlekarstva in čebelarstva. Vsi proizvodi, opremljeni s tem znakom, bodo prvovrstne kakovosti, trdijo v mlekarni.

Po besedah Alojza Kampuša, so se za celotno podobo odločili pred dvema letoma in izdelal jo je ljubljanski Studio Marketing. Poleg izvirnih rešitev pri zasnovi embalaže in reklamnih sporočil so naredili še tržno raziskavo, s katero so potrdili, da je zanimanje za mlečne proizvode dovolj veliko. Prav takšno je povpraševanje po njihovih sirih, ki so se že uveljavili s svojo kakovostjo.

V mlekarni pojasnjujejo, da so se te akcije morali lotiti kljub težavam, ki jih imajo. Konkurenčne delovne organizacije so v zadnjem času naredile veliko. Od propagandne akcije pričakujejo v mlekarni večjo prodajo vseh svojih proizvodov.

–mn.

**Vili Poznik:**

## NI TREBA RAZISKAV ZA TISTO, KAR SO V SVETU ŽE ODKRILI

»Ameriška NASA si brez dodatne medicinske opreme poletov v vesolje ne zamišlja več. Pri nas pa hočemo še enkrat odkrivati tisto, kar je že dolgo znano, namesto, da bi le pobrali dosežke znanosti.«

Tako trdi Vili Poznik iz Celja, inovator in kooperant obrtne zadruga MEGA iz Žalca. Njegova osnovna dejavnost je plastičarstvo in v tem programu je zanimiva izdelava sestavnih delov za namakalni sistem Agrokap. Ne, nisva govorila o tej aktualni temi v Hmezadu, temveč o dodatni medicinski opremi, s katero je požel najvišja sejemska priznanja v zadnjem času.

Zadnja novost so Elmag MK 75 in UFO naslonjač, K Vilijevim inovatorskim izdelkom sodijo še naprava za preprečevanje preležanin in naprava za razgibavanje poškodovanih okončin.

Omenjeni pripomočki bodo v veliko pomoč pri zdravljenju različnih bolezni. Elmag MK 75 je jugoslovanska inovacija, njegova uporaba je enostavna, saj jo bolnik nosi enostavno v žepu in ponoči si jo položi pod vzglavnik. Ta mala naprava ustvarja elektromagnetno pulzirajoče delovanje različnih frekvenc in njeni impulzi so merljivi s šestdesetimi milijoninkami sekunde.

Z elmagom je mogoče ublažiti bolečine pri glavobolih, migreni, vnetju živ-

cev, poškodbah sklepov, pri kožni alergiji in nizkem krvnem pritisku. Po besedah Vilija Poznika ni priporočljiv le za ljudi, ki imajo srčni vzpodbujevalec.

Vilijeve izdelke preizkušajo številne medicinske ustanove doma in tudi v tujini. Rezultati so ugodni in do tu je še lahko ponosen na svoje inovatorsko delo.

Težave se začnejo, ko naj bi se izdelek uveljavil na tržišču. Gotovo vsemu temu botrujejo vse plitkejši žepi. Prav gotovo bi morala družba ljudem Vilijevega kova dati še kaj več kot papirnato podporo.

»Tako mi po eni strani zagotavljajo, da mi bodo pomagali, da bo izdelek na-



**Vili Poznik: »Potrebno je temeljito preizkušanje izdelanih naprav.«**

šel tržišče, na drugi pa, naj jim sporočim, kakšne težave imam pri tem,« se je jezil.

Še huje je z raznimi materiali, saj naše tržišče ne ponuja niti najosnovnejšega in sploh je vse, kar je v povezavi z elektroniko, v tujini dvakrat ceneje. Vse, kar se že lahko dobi pri nas, je treba naročiti nekajkrat več kot potrebuje.

Potem je tu še kopica administriranja, ki se mu mora podrežati. Zato trčita skupaj njegova »neučakanost« in zahteve Meginih delavcev, ki pri njegovih izdelkih ne želijo preveč tvegati. »Jaz to počnem že celih sedem let, odkar sem se lotil te medicinske opreme. Toda prečičan sem, da bom imel od tega dela v prihodnjih letih korist,« je zatrdil.

Kot je povedal, se sejmov udeležuje predvsem zato, da izve od ljudi, kaj potrebujejo. Doslej se mu je še vedno porodila kakšna nova zamisel.

»Poglejte, na ljubljanskem sejmu Narava, zdravilje je bilo izredno veliko zanimanje za Elmage, UFO naslonjače. Poleg zdravstvenih ustanov so se zanj zanimale tudi športne reprezentance.

Za UFO naslonjač je prav tako prejel odlikovanje letošnjega obrtnega sejma. Namenjen je premagovanju psihosomatskih težav, nespečnosti, stresa in

glavobola. Vgrajene ima tudi naprave za masažo v hrbtnem in sedežnem delu. Naslon fotelja ima v višini glave vgrajena stereo zvočnika, ki ju je mogoče priključiti na kasetofon, radio ali magnetofon. S tem se doseže kombinacija glasbe in masaže, kajti glasbena terapija se vedno bolj uveljavlja kot ena izmed metod za premagovanje stresa. Z različnimi kombinacijami masaže, toplote, vibracije ter elektromagnetnih izmeničnih polj omogoča UFO sistem olajšati bolečine in pripomore k sprostitvi okorelih mišic in sklepov. Zjutraj pripomore k večji budnosti in daje občutek dobre volje na začetku delovnega dne. V večernih urah se z UFO sistemom zmanjša napetost in pospeši spanec.

Zaradi cene bo stol dosegljiv le raznim zdraviliščem in hotelom, čeprav bi bil, po gornjem opisu sodeč, dobrodošel v vsaki družini. Zadnja Vilijeva inovacija je postelja z vgrajeno magnetno terapijo. Ta prototip preizkušajo v eni od vojnih bolnic in rezultati so več kot zadovoljivi, trdi Poznik.

Marjana Natek



**Mlekarna v Arji vasi, CMI, kooperanti MEGA in žalska knjigarna so na SS SOZD Hmezad razstavili številna, pestra in privlačna noveletna darila.**

## Delo

**Vzemimo na primer delitveno tabelo in tabelo razlik med plačami v vodilnih zahodnih gospodarstvih.** Če stroške dela na delovno uro v ZR Nemčiji označimo s sto (približno 31 mark), dobimo naslednje zaporednje: Švica 106, ZDA 91, Japonska 87, Švedska 86, Italija 78, Avstrija 75, Francija 73, Velika Britanija 55, Španija 52. Imeti je treba malo potrpljenja za prebiranje statističnih številk in to primerjati s produktivnostjo teh delavcev na uro. Če znaša v ZR Nemčiji 100, dobimo o drugih državah naslednje podatke: Švica 103, ZDA 96, Švedska 86, Italija 78, Avstrija 75, Francija 73, Velika Britanija 53 in Španija 52. (To so podatki Dresdenske banke, ki se nanašajo na polletje leta 1986). Pravi čudež je, kako hitro se svetovni trg in konkurenca na njem odzoveta na stroške dela, s tem pa tudi na delavsko mzdo. Če bi bil Marx imel takšne podatke, bi z njimi ponosno mahal, saj potrjujejo njegovo teorijo vrednosti.

Mednarodni trg kaže tudi jugoslovanskemu gospodarstvu njegovo pravo podobo. Spravil nas je v prave okvire, čeravno smo mislili, da z delavskim samoupravljanjem in pa z dogovori in

sporazumi o delitvi osebnih dohodkov lako določamo svojo lastno usodo in življenjski standard. Brž ko teh utvar ni bilo več mogoče napihovati s posojili s tujine, so se razpočile kot milni mehurček. Strokovnjaki s pariškega sedeža OECD v zadnjem pregledu stanja jugoslovanskega gospodarstva navajajo podatke o stroških za delo v letu 1985.

Če povprečje OECD označimo s 100, potem znašajo stroški dela v Evropski skupnosti 76, v državah, ki so nam sosedje ali pa razvojno podobne, pa: v Avstriji 68, v Španiji 57, v Grčiji 44 in v Jugoslaviji 18. Zdaj pa si spet oglejmo lestvico produktivnosti dela: OECD 100, Evropska skupnost 76, Avstrija 79, Španija 57, Grčija 36, in Jugoslavija 19.

Čisto lepo sorazmerje, ne glede na to, koliko se pritožujemo nad nizkimi zaslužki. Ob tem se spet spomnimo Isaaka Rubina, ki je, ne da bi vedel za takšno statistiko, vendarle vedel, da »menjava, ki jo omejujejo državni okviri, še nima abstraktnega dela v njegovi razviti obliki«, in da »abstraktni značaj dela doseže svoj višek takrat, ko mednarodna trgovina poveže čisto vse države« ...



**UFO naslonjač, ki ga proizvaja kooperant Vili Poznik, so dobra preizkusili na celjskem obrtnem sejmu.**



Marjan Ramšak:

## »DOBRO IME HMEZADA BI MORALI ŠE OPLEMENITITI«

Poldrugi mesec trajajočega seminarja v septembru in oktobru, ki ga je organizirala slovenska gospodarska zbornica v sodelovanju z zbornico za München in Južno Bavarsko, sta se udeležila dva Hmezadova delavca. **Marjan Ramšak**, direktor konzorcija za Malto in **Oskar Suhadolnik**, vodja uvoznega oddelka v Hmezad Export-importu. Seminar je bil razdeljen v dva dela, pripravljali del, ki so ga udeleženci tri tedne poslušali na Brdu pri Kranju, in drugi del, ki je potekal v Nemčiji. Marjan Ramšak je o tem izobraževanju povedal naslednje:

Povem naj še to, da Nemci veliko pozornosti namenijo izobraževanju poslovnih ljudi. Zato imajo posebno gospodarsko šolo, ki se je nekateri poslovneži udeležijo tudi dvakrat letno. Ugotovil sem, da so tudi naše možnosti za poslušanje predavanj na tej ustanovi, in mislim, da bi se naši gospodarstveniki morali bolj udeleževati teh izobraževanj. »

-mn.

## V Radljah gradijo

# BLAGOVNI CENTER S PESTRO PONUDBO

Do prihodnjega maja bodo v Radljah zaključili gradnjo kmetijsko preskrbnega centra. Z deli trgovine, ki bo merila 1200 kvadratnih metrov, so začeli v jesenskih mesecih in po sedanjih ocenah, bo naložba vredna okoli pet milijard dinarjev. Preskrbni center bo v celoti pokrival trgovinsko dejavnost v zadrugi in sicer z najširšo ponudbo kmetijskih strojev, priključkov, zaščitnih sredstev in gradbenega materiala.

Po končani naložbi bodo v zadrugi opustili oziroma vanj preselili tri radeljske trgovine, tako bodo zmanjšali zaloge in podaljšali odpiralni čas. Poleg že omenjene ponudbe so se odločili še za naše razmere svojevrstno popostritev. Po besedah direktorja Kmetijske zadruge v Radljah, Alojza Hauzerja, bodo zgradili silose za gnojila, ki jih bodo potem lahko prodajali v rinfuzi. Poleg tega bodo imeli kmetje možnost izposoje strojev. To pa še ni vse. V prodajnem centru bodo dali možnosti kmetom, da bodo svoje izdelke neposredno prodajali in uvedli bodo celoten sistem servisne dejavnosti. V programu razvoja trgovske dejavnosti so v zadrugi upoštevali prednost avstrijske meje in tako bodo imeli v sodelovanju s Hmezadovim Export-importom zaposlenega izvoznega referenta. Ponudbo bodo zaokrožili še s trgovino Hmezadovih živilskih proizvodov, ki jo bodo uredili v enem od opuščenih lokalov. Le-ta bo namenjena tudi tujim kupcem.

V Kmetijski zadrugi Drava so pred to naložbo dokončali še obnovo kmetijske trgovine v Vuzenici. V prihodnjih letih predvidevajo podobno obnovo še v Ožbaltu.

-mn.

## BENCINSKE ČRPALKE

Največ črpalk - 351 - ima Jugopetrol Beograd, slede Petrol Ljubljana - 231, Energopetrol Sarajevo - 162, Naftagas - Promet Novi Sad - 151, Makpetrol Skopje - 105, Istra-benz Koper - 68 in Jugopetrol Kotor - 33 črpalk.

Od 14. XI. je bencin zopet dražji: super 1730, navadni 1610, brez svinca 1830 din, D1 je 1420, kurilno olje pa 750 din.



## NI DOBREGA HMELJA, ČE GA GLEDAŠ LE OD DALEČ

Ob vsesplošnem nezadovoljstvu je resnično veselje pokramljati s človekom, ki mu je delo v veselje in mu le-to prinaša toliko zaslužka, da mu ni treba razmišljati, kaj pa jutri. Takšen je Franc Marovt in vsa njegova družina iz Zgornjih Gorč. Segla sem v roke možu srednjih let in v obraza, ki sta ga obarvala sonce in veter, mu je kar velo zadovoljstvo. Pridelek je pod streho, pove, tisto, kar je ostalo, ne bo hudo postoriti pred zimo. Skoraj v isti sapi je povabil, da bi kramljanje nadaljevala v kmečki hiši, ki je tako »kakor dvorišče kot iz škatic«. Tam bi le težko našla stvar, ki ne bi sodila na svoje mesto in če bi podeljevali še tovrstna priznanja, bi si Marovtovi prav gotovo zaslužili najvišje priznanje.

Pogovoru ob domači mizi se je pridružila Franceva žena, Marija, medtem ko si je mati vseskozi dajala opravke v kuhinji. Triletni Franci se je sramežljivo stiskal k mami, obe hčerki pa sta bili tisti dan v šoli. Marovtova kmetija je pravzaprav tipična savinjska. In takole jo je predstavil: »Imamo devet in pol hektarjev zemlje z gozdom vred. Hmelj pridelujemo na dveh in pol hektarjih. Ostale površine namenimo za pridelovanje krme, ki jo potrebujemo za osemnajst glav živine. Oddajamo tudi mleko, približno dvajset litrov na dan. Zgodilo se je že tudi, da ga je bilo okoli sto litrov dnevno.«



Marovtova družina iz Zgornjih Gorč pri Braslovčah.

Po tej standardni predstavitvi je povedal še, da pri Marovtovih hmeljarijo že tri generacije. Domačini kmetijo poznajo še s hišnim imenom pri Tinču. Franca nikoli ni mikalo, da bi delal kje drugje in kaj drugega. Tudi potem ne, ko je zaključil srednjo kmetijsko šolo. »Polovičarstvo v nobenem primeru ni dobro,« je prepričan Franc in tudi Marija, ki se je nekaj let udnjala v preboldski tekstilni tovarni, je raje pustila to zaposlitev.

Kmetija potrebuje vestnega človeka in Franc je prepričan, da dober hmelj ne more zrasti, če ga gleda samo od daleč. To njegovo izjavo je Marija še dopolnila in rekla: »Ko je delo v hmelju, je cele dneve ves nevzoren in v skrbeh, da ne bi kdo slabše naredil kot on. Zato najraje vse kar sami naredimo. Verjamete ali ne, letos je bilo s prostim očesom videti, katere hmelje so napeljevali drugi.« Njegov trud je bil doslej poplačan z dobrim pridelkom, za katerega je v zadnjih letih dobil pomembna priznanja. Biti tretji po količini pridelka na hektar, seveda ni mačji kašelj. Še več, kot vse omenjeno je vreden občutek, trdi Franc, da je naredil vse tako, kot si je zanimal. In pri hmelju veljajo še

najbolj »čisti« odnosi. Hmeljska pogodba je izpiljena. Za druge kulture veljajo le kupoprodajni odnosi, pove.

Iz zemlje, ki jo imajo Marovtovi, poskušajo iztisniti kar največ. »Veliko več bi lahko pridelali, če bi bila možnost dokupiti zemljo. Potem bi bila vsaka širitev kmetije smiselna,« je rekel. Na nakup zemlje Marovtovi potihno upajo in letos so se odločili za adaptacijo hleva, tako da bodo povečali število goved v hlevu. Potožil je, da so kmetijski priključki premalo izkoriščeni. Kar šestinpetdeset jih je našel. Franc se dobro zaveda, da je tolikšno število skregano z vsakršno logiko, da mu le-ti ustvarjajo dodatne stroške in dražijo proizvodnjo. Toda strojne skupnosti se niso najbolje obnesle. Takole je razmišljal: »Dokler je stroj ali priključek nov, še gre, toda kot je potrebno prvo popravilo, že pride do zapletov.«

Gospodarjenje in vodenje kmetije zahteva najrazličnejša opravila. K Francevemu sodi še prebiranje dnevnega tiska. Kot hrana in pijača mora biti vsak dan na mizi. Če drugače ne gre, ga prebere kar ob kosilu. Čas je zanj dragocen in ni ga večjega zadovoljstva, ko konec dneva naredi črto in si reče: »Danes se je pa veliko premaknilo.«

Marjana Natek

## Kljub težavam bo plan dosežen

»V tozdu Proizvodnja kmetijske mehanizacije imamo letos izredne likvidnostne težave in to predvsem zato, ker dobavitelji zahtevajo takojšnje plačilo surovin, trgovske organizacije pa nam le redko plačujejo izdelke prej kot v devetdesetih dneh,« je povedal direktor Branko Robič. Po njegovih besedah nosi proizvodnja vse celotno breme inflacije, zaradi hitrega menjavanja predpisov so prisiljeni posloovati z zelo kratkoročnimi odločitvami. Do konca leta bodo proizvodni plan dosegli v celoti kljub težavam, ki so jih imeli v prvem trimesečju. Prihodnje leto pričakujejo boljše izkoriščenost zmogljivosti. Poleg standardnega programa kmetijske mehanizacije bodo začeli izdelovati še dva nova proizvoda: drobilec ostankov bombaža in tobaka ter vinogradniški mulčer z motokultivatorjem. Slednjega so razvili v sodelovanju z delovno organizacijo Gorenje Muta, drobilec ostankov pa so razvili in ga bodo prodajali grškemu partnerju. Devizni zaslužek si obetajo še od prodaje trosilnikov umetnih gnojil, cepilnikov za drva in mulčerjev. Letos so začeli sodelovati še z vzhodno evropskim tržiščem in za začetek bodo izdelali obiralni stroj Wolf 280 za ruskega kupca.

-mn.



Marjan Ramšak

»Predavatelji so bili ljudje iz nemškega poslovnega življenja in odprli so nam nove zorne kote pogledov na tržišče. Poslušali smo tematske sklope o marketingu, pravni regulativi, zavarovanju, transportu in carinskih predpisih. Veliko so govorili o letu 1992, torej skupnem evropskem tržišču.

Nemško tržišče za Jugoslavijo tudi po tem letu ne bo zaprto, toda opozarjali so nas, da smo premalo poslovni, da se ne znamo ustrezno obnašati na tržišču. Poleg tega so nas seznanili z njihovo organizacijo dela, ki je zasnovana tako, da ne pozna zastojev. Z visoko tehnologijo so sposobni narediti določene proizvode v najkrajšem času in veliko več časa namenijo kontroli kakovosti. Kako in kaj bodo delali, vedo nemški proizvajalci za nekaj let vnaprej in trdno sem prepričan, da bi morali takšen sistem planiranja imeti tudi pri nas.

Ogledali smo si proizvodne procese v nemških podjetjih in tako smo imeli možnosti videti, kako hitro ugodijo zahtevam naročnikov. Svoje kupce namreč izredno cenijo, če so še tako nepomembni. Na primer, v Sovjetsko zvezo letno izvozijo le tri avtomobile BMW, toda še zmeraj so to pomembni kupci.

Govor je bil tudi o možnostih Hmezada na zahodnonemškem tržišču. Prav gotovo je, da se je naše ime uveljavilo predvsem s prodajo hmelja. To dobro ime bi morali izkoristiti še za izvoz drugih Hmezadovih proizvodov.

Na seminarju so nam postregli z dva dni starimi podatki iz poslovnega sveta in pri njihovem informacijskem sistemu je zanimivo, da je na razpolago ogromno informacij. O Evropski gospodarski skupnosti na primer, je možno dobiti 96 odstotkov informacij skorajda zastonj, ostali odstotki pa so na razpolago po komisijah.

# Časi, ko so čebelarji ljubosumno čuvali svoje znanje, so minili

Čebelarji se radi pohvalijo, da je njihova dejavnost poezija kmetijstva. In kdor se je loti, jo bo le redko opustil, čeprav je včasih pridobivanje sladkega medu presneto grenko. Za Ivana Videčnika iz Zreč to prav gotovo drži, saj vztraja s čebelarjenjem že šestintrideset let. Ivan je med največjimi čebelarji na zreškem področju in že vsa leta sodeluje s Čebelarsko zadrugo, oziroma mlekarno Celeia v Arji vasi.

Prvih šest panjev je spravil k hiši še njegov oče. Ivan je bil takrat enajstleten in zanimati se je začel za te živalice, ki nabirajo med. Prvo izkušnjo z njimi si je dobil ob roju, ki se ga je lotil kar z golimi rokami. Ko so otekle po nekaj dneh izginile, se je odločil postati pravi čebelar.

»Šel sem k čebelarju, ki je bil takrat znan daleč naokoli, da me je naučil in tudi obleko mi je dal,« je Ivan vlekel na dan spomine. Do odhoda v vojsko se je lahko pohvalil s kar dobrimi rezultati. Ob vrnitvi je od njegovih naporov ostalo bore malo.



Ivan Videčnik pred svojim čebelnjakom s 130 panji

»Takrat sem začel skorajda znova in kmalu sem imel zopet trideset panjev. Hodil sem v službo v konjiški LIP, kjer sem bil zaposlen kot mizar. Kaj kmalu sem ugotovil, da čebele potrebujejo cellega človeka. Po mojem prepričanju ima lahko ljubiteljski čebelar največ do dvajset panjev, kdor jih ima več, bo kmalu ugotovil, da mora zanemarjati ali službo ali pa čebele,« je povedal.

Kot kooperant Čebelarske zadruge ima 130 panjev in poleg medu pridobiva še vse čebelje proizvode: matični mleček, cvetni prah in vzgaja matice za prodajo.

»Okoli šeststo do tisoč matic vzgojim vsako leto. Ko govoriva ravno o tem, bi rad povedal še, da so v preteklem stoletju izvažali matice s Slovenskega celo čez lužo. Danes ob vsem razvoju in hitrih transportnih sredstvih tega ni več. Mislim, da bo morala družba narediti kaj več za napredek čebelarstva, da ne bo še bolj nazadovalo,« trdi Ivan Videčnik.

Naravni pogoji za čebelarstvo so po njegovem prepričanju vsako leto slabši. Poleg tega, da izumirata kostanj in hoja, si zadruga privoščiti škropljenje v najbujnejšem cvetu.

Čebelarjem sivi lase varoza. »Nismo bili dovolj pripravljene, toda letos sem dobil preparat, ki naj bi tega škodljivca zatrl. Bomo videli,« je rekel in dodal: »Letos sem pomagal zadimiti čebele vsem čebelarjem tod naokoli.«

Ivan rad priskoči na pomoč, saj dobro ve, da je imel tudi sam težave, ko je začel s čebelami.

»Veliko se je spremenilo v zadnjih letih. Včasih je bilo čebelarstvo družinska dejavnost in čebelarji skorajda niso

izmenjavali informacij. Rekel bi celo, da so ljubosumno čuvali svoje znanje in bili so si celo nevoščljivi.«

Prav gotovo si ne bi nihče želel, da bi se mu pripetilo kaj takšnega kot se je Ivanu pred dobri desetletjem, ko je peljal čebele na pašo. Tako je pripovedoval:

»Takrat sem vozil čebele petnajst kilometrov iz Zreč, sedaj jih imam nekoliko bliže, v Zlakovi. Med vožnjo sta padla dva panja s tovarnjaka. To smo opazili seveda šele, ko smo jih začeli razkladati. Vrnili smo se po njih, toda v tem času so čebele že vse razjarjenje letale okrog panja. Brez pomisleka sem prijel za panj in ... še danes se spominim številnih pikov, ki jih je spremljala bolečina. Napadle so tudi delavce, ki so se vračali z dela, in da bi se jih ubranili, so bežali kar čez robidovje.«

Sedaj, ko je čas naredil že svoje, se Ivan temu dogodku smeji. Epilog vse zadeve je prišel do njega šele čez nekaj dni. Priletnejša gospa mu je namreč razlagala, da ne pomni, da bi brenčli na pomlad tako hudo pikali.

Glavnina dela pri čebelah je v poletnih mesecih in zato si je Ivan za zimo omislil še dodatno zaposlitev. Izdeluje panje, kakšnih dvesto petdeset jih je na leto. Letošnjo zimo si je zadal še eno nalogo. Preurediti mora tovarnjak, tako da bo že prihodnjo pomlad odpeljal čebele še na druga medišča. Dela je seveda še veliko, toda, kadar se nečesa loti, potem spelje tudi do konca. Marjana Natek

## Pojasnilo k članku

PREJŠNJE ŠTEVILKE HME-LJARJA »KK ŠMARJE – USTANOVILI BODO SVOJO HRANILNO KREDITNO SLUŽBO«

Res je, da nas je KK Šmarje z dopisom od 8. avgusta obvestil, da je njihov delavski svet (logično na podlagi predloga posloводства KK Šmarje, sklep o izstopu iz naše skupne HiP (HKS), vendar to pogojil še na sklep zboru delavcev in kooperantov.

O problemih, ki so v pismu in omejenem članku navedeni (teh je pretežno, ki se lahko rešijo brez lastne HiP), smo razpravljali na skupnih sestankih v Šmarju dne 31. 8. in 5. 10. Na njima smo že nekaj zadev razčistili pozitivno in je bilo na tej osnovi sprejeto tudi stališče, da se izstop na predvidenem zboru ne predlaga, temveč, da se naj obravnavana problematika razčiščuje pospešeno. Enako stališče je bilo dogovorjeno s pomočnikom direktorja za kooperacijsko področje tov. Počivalškom dne 14. t. m. in ponovni sestanek o tem predviden za 22. november.

O statusni in poslovni problematiki skupne HiP (v tej so namreč včlanjene tudi članice izven SOZD Hmezad), je bila obravnavana tudi na svetu direktorjev SOZD Hmezad dne 25. oktobra. Na njem je bilo sprejeto stališče, da skupna Hranilnica in posojilnica s statusom kot je sedaj, mora ostati tudi naprej. Zlasti še na poudarjeno vlogo hranilnic in posojilnic v osnutku novega zakona o bankah, po katerem naj bi poleg sedanjih opravil, lahko vodili tudi

SOZD HMEZAD DO KMETIJSTVO ŽALEC  
TOZD KMETIJSTVO LATKOVA VAS IN  
TOZD KMETIJSTVO PETROVČE

razpisujejo

## JAVNO LICITACIJO

osnovnih sredstev, traktorjev in traktorskih priključkov.

Licitacija bo 26. 12. 1988 ob 8.00 uri na gospodarskem dvorišču v Šempetru.

Kupnino je treba plačati takoj na dan licitacije. Pravico do sodelovanja na licitaciji imajo pravne in fizične osebe, ki bodo plačale varščino v višini 10 % izključne cene, eno uro pred pričetkom licitacije pri blagajniku na licitacijskem mestu.

Osnovna sredstva si zainteresenti lahko ogledajo eno uro pred pričetkom licitacije na gospodarskem dvorišču v Šempetru.

Vodja TOZD Kmetijstvo Petrovče  
Rudi JANEŽIČ, kmet. ing.

tekoče račune, žiro račune, plačilni promet za vlagatelje, kar doslej ni bilo omogočeno.

Skupna HiP je od ustanovitve Hmezada v letu 1963 dalje doprinesla pomemben prispevek k nadaljevanju tradicije Hranilništva in posojilništva iz pred 100 let, ohranila je samofinanciranje zlasti kmetov pa tudi delavcev za investicije v kmetijstvu, ki s sofinanciranjem bank in drugih virov daje sedaj pomembno povečano kmetijsko proizvodnjo, ki je sicer ne bi bilo tudi za naše predelovalne obrate oz. tržišče. Kmetijskim organizacijam, ki so se po letu 1963 vključile v Hmezad in HiP, je bilo omogočeno zlasti pospešeno kreditiranje v kmetijstvu in druge namene. Zlasti v zadnjih letih se je pričelo izvajati tudi stanovanjsko in potrošniško kreditiranje tako kmetov kot delavcev, s čimer

mer je bilo ugodeno precejšnjemu številu vlagateljev.

Pri vsem tem je logično, da se pozitivni učinki radi pozabijo in raje izpostavljajo problemi, ki nekateri logično nastajajo. Menim pa, da so doslej pozitivni prevladali negativne, torej tudi take, ki jih je navedel KK Šmarje.

Skupno poslovanje Hranilnice in posojilnice je sicer resnično zelo težko izvajati, ker je obremenjeno z različnimi parcialnimi interesi, veliko dislokacijo poslovnih enot HiP, kadrovske problematiko itd. Vendar poudarjam, da je tudi te možno premagovati ob aktivnem in dobrem medsebojnem sodelovanju, ki ga je zlasti zadnje čase prnemalo, je pa najju, če hočemo to nadaljevati skupaj.

Direktor HiP  
Ernest Marinč

## Novo iz proizvodnega programa MEGE:

# NAMAKALNI SISTEMI AGROMAT

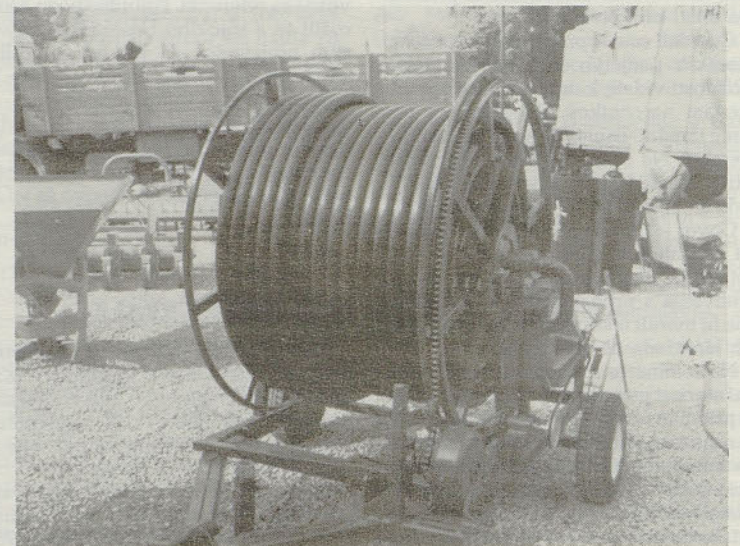
HMEZAD AGRINA TOK Mega Žalec je pričela z redno proizvodnjo namakalnih sistemov Agromat. V standardni izvedbi nudijo 5 tipov: 25/70, 32/90, 50/150, 50/200, 63/230 – pri čemer označuje prva številka premer, druga pa dolžino navite cevi na bobnu namakalnega sistema.

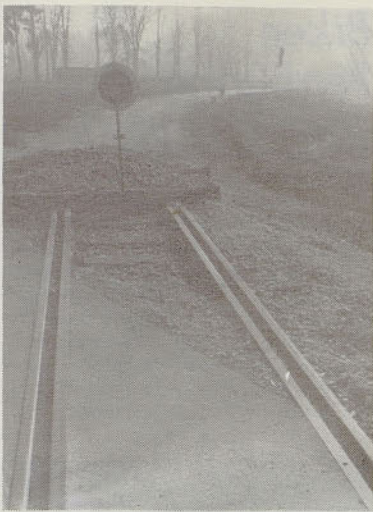
V letošnjem sušnem obdobju so jim uspešno preizkusili na več hmeljiščih v Savinjski dolini. Seveda pa se lahko uporabljajo za namakanje tudi drugih vrst kultur, neodvisno od načina gojenja.

Megine namakalne sisteme odlikuje enostavna izvedba; črpanje vode je možno iz hidrantnega omrežja ali s črpalno (nad 4 bare).

Na namakalni sistem lahko montiramo tudi napravo za dodajanje vodotesnega gnojila.

Poleg standardnih izvedb nudijo tudi posebne izvedbe namakalnih sistemov (razpršilci za ustrezne kulture, različne dolžine navitih cevi ...).





Železniški tir do Agrininih skladišč v Novem Celju bo kmalu priključen.

## TEKSTIL NA MALTO

Po začetnih težavah Hmezadovega konzorcija za Malto se je le obrnilo na bolje in letos so uspešno realizirali izvoz tekstila. Čeprav konzorcij vključuje organizacije iz različnih dejavnosti, so letos izvozili le tekstil in zanj iztržili okoli milijon mark. Že prihodnje leto pričakujejo večje posle in s tem izvozom naj bi zaslužili nad deset milijonov mark. Poleg tega se na konzorciju za Malto dogovarjajo o skupnem predstavnstvu za nemško tržišče.

—mn.

## ZVEZA KOMUNISTOV

**NEPOSREDNE NALOGE** Po 17. in 18. seji CK ZKJ so v ospredju razprave o vprašanih, ki so povezana z neposrednimi nalogami komunistov za premagovanje neugodnih razmer v državi. Gre za to, da vsi organi in osnovne organizacije ZK vgradijo konkretne naloge v svoje operativne programe, predvsem strokovne, kadrovske, organizacijske in druge priprave za začetek izvajanja gospodarske in politične reforme ter celovito seznanjanje delavcev s perspektivami in realnostjo ob prehodu v ostrejšje tržne pogoje gospodarjenja. O tem je bil pri občinskem komiteju Celja tudi razgovor s sekretarji osnovnih organizacij in predsedniki akcijskih konferenc ZK.

INDOK

### ZAHVALA

Ob smrti moje mame se iskreno zahvaljujem sodelavcem Vrtnarstva Celje za izrečena sožalja, podarjeno cvetje in številno spremstvo na njeni zadnji poti.

Zdenka Teržan  
z družino

### ZAHVALA

Ob prerani smrti mojega očeta se iskreno zahvaljujem sodelavcem Vrtnarstva Celje za izrečena sožalja, podarjeno cvetje in spremstvo na njegovi zadnji poti.

Družina Cerovski

# VSE ZA DOMOVINO

Leto 1944 ...

Huda, neizprosna nemška ofenziva na kraje v Zgornji Savinjski dolini.

Nemci in vermani so hoteli poloviti in pobiti vse, kar je vsaj malo dišalo po partizanstvu.

Tudi otrokom niso prizanašali. V nekaterih krajih so že obstojale aktivne in bojevitke pionirske čete.

Niso opravljali zgolj kurirske službe.

Partizani niso vedeli, ne pravi čas za namero do zob oboroženih Nemcev. Bila je velikanska premoč, zato so ugotovili, da je boljši umik kot pa se spustiti v odkrito borbo.

Kljub temu je v nekaj primerih prišlo do ostrih spopadov.

Partizani niso vedeli, ne koliko jih je in ne kako so oboroženi. To je bilo treba še zvedeti. Koga naj pošljejo med nemške kolone, da bi to poizvedel in da bi se potem vrnil živ in zdrav?

— Jaz bom šel se je javil pionir Mirko, ki je veljal v pionirski četi za najbolj drznega.

— Lahko bi te ujeli. Poslali bomo koga drugega, zanesljivejšega, je rekel komandir.

— Ali jaz nisem zanesljiv? se je razhudil Mirko.

— Ti boš že še naredil kaj za nas, samo drugič. To pa prepusti drugim.

— Jaz pa hočem prav to opraviti. V dolini imam veliko sorodnikov. Če me bodo dobili Nemci, jim bom rekel, da grem k sorodnikom.

Komandir je Mirka končno pustil.

Pionir Mirko jo je mahnil po skrivnih stezah nizdol, nižje in vse nižje.

Ustavil se je pri Ljubnem. Tam je bila močna nemška postojanka.

Mirka ustavi do zob oborožen stražar. Verman.

— Mulec, kam? Od kod si?

Mirko mu je povedal vas.

— Aha, zdaj te pa imamo! Ti si gotovo partizanski kurir ...

— Kuži! Kaj to pomeni? se je kot v resnici začudil deček.

Nemška patrolja je gnala Mirka v štab. Tam se je začelo zaslisevanje. Spraševali so ga o vsem. Nemški oficir ga je nekajkrat udaril. Toda vse je bilo zaman. Mirko ni nič priznal.

— Kako se otoci med seboj pozdravljate? je silil oficir.

Mirko odločno: Za domovino s Titom naprej!

— Lisjak lisjakastil! Na, na, na! Boš govoril?

— Kaj?

— Kje je največ partizanov.

V sosednji sobi je zazvonil telefon.

— Počakaj! Takoj se vmem, je dejal oficir in odšel v drugo sobo.

— Kaj? Banditi napadajo. Alarm!

Vse je bilo naenkrat zmedeno. Zmedo je Mirko spretno izkoristil, se pognal skozi okno in se izgubil med hišami.

Po stranskih stezah se je pognal proti Lučam in naprej proti Solčavi.

V štab je prinesel nadvse važne podatke. Nemci so navkljub hudemu odporu prodrli vse do Logarske doline. Prebivalstvo se je razbežalo, Nemci pa so neusmiljeno požigali.

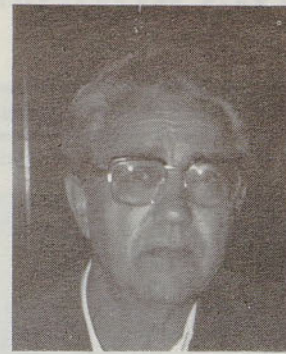
Končno je privršala slovita XIV. Začele so se hude bitke, Mirko je svoje borce porazdelil v trojke, ki so postale kurirske skupine.

Mirko še dolga leta ni doumel, kako je mogel biti tako odločen, da je nemškemu komandantu zabrusil v obraz:

— Za domovino s Titom naprej!

Drago Kumer

## Jožetu Zakonjšku v slovo!



Jože, ne verjamemo, da te ni več. Čeprav je v nedeljo, 4. septembra, popoldne turobno pozval žalski pokopališki zvon, vabil in oznanjal, da prihaja trenutek, ko se bomo morali zadnjič posloviti od tebe, te resnice ne moremo sprejeti in je ne moremo verjeti. Tej kruti resnici ne verjamemo, ker menimo, da je preveč krivična zate in za nas. Zate zato, ker bi še rad živel in pomagal svojim najdražjim in vsem, ki te bodo potrebovali, za nas pa, ker smo te imeli resnično radi, ker smo poznali tvojo človeško dobroto in ker so nam taki ljudje dragi in potrebni.

To je ena stran našega razmišljanja. Druga pa je kruta resnica, da te ni več in te nikoli več ne bo med nas. Ugasnilo je tvoje življenje. Človeško si se s smrtjo izničil. Duhovno pa si se rodil in prešel v našo zavest, da ostaneš v naših srcih. Vse nas, ki smo te poznali, je prizadela tvoja prerana smrt. Seveda najhuje tvoje najbližje in najdražje, drago ženo Alenko, hčer Andrejo, sina Bojana in druge. Njim si se dajal vsega. Dajal pa si se tudi nam, svojim prijateljem, sodelavcem, sosedom in znancem v okolju, kjer si živel in delal. Kako radi bi ti segli v roko in ti izrekli: »Zbogom Jože, hvala ti za vse. Hvala za plemenito življenje, hvala za delovno vnemo in vrednote, ki si jih ustvarjal za lepše človeško življenje, hvala ti za lepe človeške odnose, ki si jih ustvarjal.«

Jože, bil si vzoren delavec, velik finančni strokovnjak z neprecenljivimi zaslugami v mozaiku današnjega SIP, izjemen poslovni prijatelj s stanovskimi tovariši, razumevač in občudovanja vreden kulturnik, predan materinemu jeziku in zemlji, družbeno angažiran pri uveljavljanju pravih človekovih vrednot, pokončne države v vseh kriznih razpoptjih življenja in dober mož ter skrben in ljubeč družinski oče.

Poleg poklica si ljubil glasbo in petje. Tvoje pesnikovanje in glasbene stvaritve nam ostajajo pomembna kulturna dediščina. Kako tople in prijetne so tvoje besede, slovenskega jezika, do katerega si bil strog in posebej občutljiv. Ni konca tvoje veličine in nadpovprečnih človeških vrednot, ki si nam jih zapustil. Naša dolžnost je, da jih v srcih ohranimo, o njih premišljujemo in jih jemljemo za vzor v našem življenju po tebi, ko te ne bo več, ker so vredne, da se po njih zgledujemo in jih uresničujemo. Le na takih vrednotah, ki si jih ti, Jože, izpovedoval v svojem življenju, upamo, da bo zgrajen nekoč boljši in lepši svet.

Hvala, Jože, za vse! Hvala tudi za veliko prijateljstvo, ki sva ga desetletja negovala in ga nisva nikoli zatajila. Hvala za tvoje zaupanje iz skritih kotičkov tvoje duše. Mogoče si čutil, da se moraš zaupati in izpovedati in da tvoji boleči dogodki iz ranjene mladosti ne smejo umreti s teboj? Sedaj po upokojitvi si res bil srečen. Počutil si se sproščene in svobodnega. Zato sta te volja do življenja pritegnila v novo delo in ustvarjalnost. Najbrž je bilo to narobe. Želel si še veliko, veliko pomagati. Toda tvoje šibko telo in bolno srce napora nista zmogla. Dvakrat si že prej gledal smrti naravnost v oči, slednjic tretjič pa te je zlomila.

Prepričan sem, da smo imeli s tabo v svojih vrstah velikega človeka, ki zapušta na tem svetu veliko dobrega in vrednega. Zato smo te dolžni vsi, ki smo te poznali, bili tvoji prijatelji in znanci, dragi Jože, ohranili, da je tak človeški vzor osnova in nuja v naših odnosih, če želimo prav preživeti sedanje težke čase.

Ivan Brišnik



Kljub temu, da so velika vrata zaklenjena in veliko parkirišče Agrininih strojev nadzorovano, ljudje kradejo kot srake. Zamašiti bo treba tudi take luknje in poostriti samozaščito.

# RAZPRODAJA 3K

Do konca leta bodo v delovni enoti Proizvodnja lesnih izdelkov v Šempetru prodajali pohištvo iz opuščene programa 3K. Nakup je možen vsak delavnik. Tistim, ki se teže odločajo, ali sploh ne vedo, kako bi prostor opremili, je na voljo strokovnjak, ki bo pomagal rešiti to zagato.



## ROKY OSTANE!

Kako in kaj proizvajati v bivšem šempetrskem Liku, so bila vprašanja, ki so jih v tozdu Strojne Žalec, Proizvodnji kmetijske mehanizacije, pretresali vse od nakupa tega lesnega izgubaša. Kocka je padla ta mesec, ko so s Slovenijales Trgovina podpisali pogodbo o prodaji pohištvenega programa Roky in proizvodnja naj bi normalno stekla že v začetku prihodnjega leta. Poleg tega so se odločili, da bodo popolnoma opustili izdelavo pohištva 3 K in do konca tega leta bo potekala razprodaja le-tega.

Program Roky so namenili predvsem domačemu tržišču, poleg tega pa bodo začeli izdelovati še vrata iz masivnega lesa za kopalniško opremo. Za to proizvodnjo so se odločili v sodelovanju z IPH Žitara vas in nemškemu kupcu so že odposlali prototip, s katerim je zadovoljen. V tem programu vidijo eno od možnosti zasluga, saj je povpraševanje po izdelkih iz masivnega lesa v tujini čedalje večje. Po besedah Branka Robiča, direktorja tozda PKM, bodo januar-

ja, ko bodo tovrstna vrata začeli izdelovati, zaslužili okoli dvajset tisoč zahodno nemških mark. Obseg proizvodnje in s tem tudi zaslužek bodo v teku leta še znatno povečali.

Na žagi, kjer je najprej stekla proizvodnja, bodo letos razrezali okoli 4500 kubičnih metrov hlodovine in ta količina je v skladu z dogovorom z Gozdnim gospodarstvom Celje. Že prihodnje leto bodo razrez povečali približno za trideset odstotkov.

Celotnega programa za to delovno enoto »Proizvodnja lesnih izdelkov« v Šempetru še nimajo. Med drugim ga pripravljajo v sodelovanju s Hmezadovim Export-Importom.

Vse skupaj bi verjetno potekalo znatno hitreje, če bi za sanacijo dobili dovolj poceni denarja. Tako pa tudi za tisto, kar so dobili, plačujejo visoke obresti, ki so mogoče za kakšen odstotek nižje kot za normalno, že utečeno proizvodnjo.

M. N.



Črni oblaki naše stvarnosti

## OGLAS

Peč s podpihom, kompletno za 12 do 16 m<sup>2</sup> sušilnico in gradbeno dvigalo zelo poceni prodam ali zamenjam za kaj drugega.

Janez Marolt, Ločica 2, Polzela

## NOVI PRAVOBRANILEC

Medobčinski svet SZDL Celje je imenoval Jožeta Drofenika iz Rogške Slatine za družbenega pravobranilca samoupravljanja občin Celje, Laško, Slov. Konjice, Šentjur pri Celju in Šmarje pri Jelšah.

### Tebi pišem moje pesmi

Ugrabi me  
in me vzemi  
na polji,  
ko jezik visi do kolen  
in do ostrih bankin  
moje roke.

Ugrabi me  
in me vzemi  
v noči,  
ko srce hrepeni do bolečin  
in do blaznosti  
moje želje.

Ugrabi me  
in me nežno si vzemi.  
Vsa tvoja bom  
v predajanju.  
Nežno me jemlji,  
saj sanje razblini  
že prebujajoči se dan.

Gita

## Priznanje Francu Rojniku

Med dobitniki priznanj Združene zveze Slovenije, ki vsako leto podeljuje priznanja za dosežke v kmetijski pridelavi, je bil tudi letos Franc Rojnik iz Spodnjih Grušovelj, koooperant Kmetijske zadruge Savinjska dolina. Prejel ga je za dosežke v priraji mleka, izročili pa so mu ga na letošnji sadjarski razstavi v Sežani, ki je bila v prvi polovici novembra.

-mn

Hmeljar je začelo izdajati maja 1930. leta Hmeljarsko društvo za Slovenijo kot štirinajstdnevnik. Izhajal je do okupacije aprila 1941. Januarja 1946 je začel svoje poslanstvo kot glasilo Hmeljarske zadruge »Hmezad«. Sedaj ga izdaja delavski svet SOZD Hmezad Žalec.

Za obveščanje in strokovno delo med hmeljarji in delavci je Hmeljar prejel priznanje Zveze sindikatov Slovenije in Društva novinarjev Slovenije, Savinovo priznanje občine Žalec in priznanje Poslovnega združenja za hmeljarstvo, živinorejo, sadjarstvo in vinogradništvo »Styria« Celje-Maribor.

Predsednica uredniškega odbora: Marija Kroflič

Člani: Darko Simončič, Pavlina Glušič, Jožica Krajšek, Nives Jerman, Milan Kolar, Leopold Škafar, Bojan Podkrajšek in predstavnik Inštituta za hmeljarstvo in pivovarstvo mag. Milan Žolnir.

Uredništvo: Glavni in odgovorni urednik in lektor Vili Vybihal, inž. kmetijstva, novinarka Marjana Natek.

Strokovno prilogo za hmeljarstvo ureja Vili Vybihal.

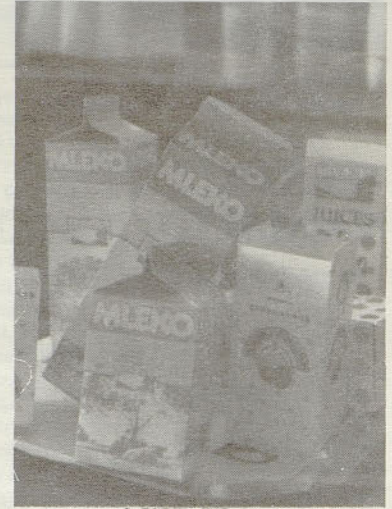
Hmeljar izhaja enkrat mesečno v 5.500 izvodih. Tisk Aero Celje – TOZD Grafika.

Uredništvo je SOZD Hmezad, Ulica Žalskega tabora 1 v Žalcu, telefon (063) 714-141.

Na podlagi mnenja Sekretariata za informacije pri IS Slovenije je oproščen temeljnega prometnega davka.

## Bikec Ferdinand

Cankarjev dom v Ljubljani bo od 18. do 31. decembra imel na sporedu priljubljeno glasbeno plesno pravljico o prvem mirovniku med biki Ferdinandu, ki namesto pretepev raje duha rožice. Predstavo organizatorji priporočajo delovnim organizacijam kot novoletno darilo dedka Mraza za otroke njihovih delavcev. Predstave bodo dnevno ob 10. in 16. uri. Prevoz organizirate sami s posebnimi avtobusi. Cena vstopnice je 4.000 din. Rezervacije in želje sporočite na CD 061 221-121, interno 447 ali 061 222-835.



Novi izdelki mlekarne Arja vas



## Gruden

Prvi teden huda zima – osem tednov ne odkima.

Grudna mrz in sneg, žita dosti in prek.

Če vidiš rimsko cesto na sveto noč sijati,  
dobre letine se je nadejati,  
je pa oblačno in temno, žita bo prazno ob letu gumno.



Zgubil si dinar, zgubil nisi ničesar; zgubil si čast, zgubil si pol; zgubil si pogum, zgubil si vse.

Sramotno je hotě ostati neveden. Hrasta sneg ne upogne.

# HMELJAR



DECEMBER, ŠT. 6/1988

STROKOVNA PRILOGA ZA HMELJARSTVO

Doc. mag. Milan ŽOLNIR

## REZULTATI PREIZKUŠANJA AFICIDOV PROTI HMELJEVI LISTNI UŠI (PHORODON HUMULI SCHRK.) V LETU 1988

Preizkušanje aficidov proti hmeljevim listnim ušem je na Inštitutu za hmeljarstvo in pivovarstvo stalna raziskovalna naloga. Pri tem spremljamo učinkovitost aficidov, ki so v rabi že dalj časa in ugotavljamo delovanje novih insekticidnih snovi. V letu 1988 smo v poizkus uvrstili nekaj več novih aficidov, kot je sicer v navadi. Temu je vzrok dejstvo, da deloma zaradi povečane odpornosti uši, deloma pa zaradi zahtev svetovnega trga ne moremo več uporabljati vrsto aficidov, katere je bilo mogoče uporabljati doslej. Med drugimi tudi ni več mogoče uporabljati pripravkov na podlagi ometoata (folimat in metidationa (ultracid). Prav na teh pripravkih (folimat LC 50, ultracid EC 40 in ultracid WP 40) pa je vrsto let temeljilo varstvo hmelja pred ušmi. Zato smo letos v poizkus uvrstili insekticide s katerimi smo že predvsem v letu 1987 pri nas, pa tudi v ZR Nemčiji in na Češkoslovaškem, dosegali obetavno dobro delovanje proti ušem. Na podlagi dosedanjih preizkušanj je tudi nekaj upanja, da bo kateri od teh pripravkov dobil dovoljenje za uporabo tudi v deželah uvoznih našega hmelja in da ga bo mogoče uporabljati tudi pri nas.

Preizkušali smo naslednje pripravke:  
- Folimat LC 50 (a. s. ometoat) kot standardni pripravek, s sistemskim delovanjem. V poizkus smo ga uvrstili, ker imamo z njim dolgoletne izkušnje in ima zato primerjanje njegove učinkovitosti z učinkovitostjo drugih pripravkov precejšen praktičen pomen.

- Lannate L 20 (a. s. metomil) je pri nas v splošni rabi od leta 1986 naprej in smo ga tako, kot folimat LC 50, uvrstili v poizkus kot standardni pripravek.

- Nudrin L 20 (a. s. metomil) je podoben pripravek kot lannate L 20. Vsebuje pa aktivno snov metomil, ki jo sintetizira druga firma kot aktivno snov v lannatu L 20. Pri nas bo ta pripravek predvidoma v letu 1989 formulirala in dala na tržišče »PLIVA« iz Zagreba.

- Posse 25 EC (a. s. karbosulfan in benfurakarb) je insekticid iz skupine karbamatov. Pri nas je dovoljena raba tega insekticida pri zatiranju koloradskega hrošča in za varstvo koruze pred strunami. V ZR Nemčiji, DR Nemčiji in na Poljskem je registriran tudi za uporabo v hmeljiščih. Pri nas ga formulira tovarna »ŽUPA« iz Kruševca.

- Talstar 10 EC (a. s. bifentrin/L) je pripravek iz skupine piretroidov. Pri nas ima dovoljenje za zatiranje nekaterih škodljivcev v sadjarstvu in vinogradništvu, nikjer v svetu pa še nima dovoljenja za uporabo v hmeljarstvu. V nekaterih tujih inštitutih, pa tudi pri nas, smo ga v letu 1987 preizkušali proti hmeljevim listnim ušem in dosegli odlične rezultate. Učinkoval je tudi proti hmeljevi listni pršici. Pri nas ga proizvaja »SAPONIJA« iz Osijeka.

- Cybolt 100 E (a. s. flucitrinat) je tudi pripravek iz skupine piretroidov, ki je, prav tako kot talstar, učinkovit proti hmeljevi listni pršici. Pri nas je registriran za rabo v sadjarstvu in vinogradništvu, za zatiranje koloradskega hrošča in belih mušic (Aleuridae). V ČSSR in DDR je dovoljena tudi raba v hmeljiščih. Pri nas ga proizvaja »ZORKA« iz Šabca.

- Mavrik (a. s. fluvalinat) iz skupine piretroidov je izdelek švicarske tovarne »SANDOZ«, ki ga s pomočjo »VELEBITA« iz Zagreba uvaja na jugoslovansko tržišče. Pri nas še ni registriran, v ČSSR in v Franciji pa je registriran za zatiranje hmeljevim listnih uši.

- Polo 500 SC (a. s. CGA 106'630) je izdelek švicarske tovarne CIBA-GEIGY. Aktivna snov še ni poimenovana, je pa iz nove skupine insekticidov, ki temeljijo na sečnini. Je predvsem akaricid, v dosedanjih poizkusih pa je pokazal tudi dobro delovanje proti nekaterim listnim ušem.

Aficide smo preizkušali v hmeljišču posajenim s kultivarjem blisk. Poizkus je bil postavljen v štirih ponavljanjih, velikost parcel pa je bila 55 rastlin (5 × 11). Vzorce listov, na katerih smo ocenjevali številnost uši, smo nabrali na osrednjih 15 rastlinah (3 × 5). Za škropljenje smo porabili 0,6 l škropiva po vodilu. Razdalje sajenja v poizkusnem nasadu so 0,65 × 2,4 m, iz enega sadilnega mesta pa sta napeljana po dve vodili. Poraba vode je torej bila 3850 l/ha.

Prelet krilatih uši se je začel 17. maja, bil najbolj množičen v dneh od 26. maja do 4. junija in bil končan 24. junija. V času škropljenja je bil prelet praktično končan, saj smo pozneje opažali le še prelete posamičnih uši.

Vremenske razmere v času trajanja poizkusa so prikazane v razpredelnici št. 1.

Razpredelnica št. 1

Temperature in padavine v času trajanja poizkusa

Mesec	De-ka-da	Povp. temp. °C 1988	Temp. 35 let povprečje 1951-1985	Odklon od pov.	Količina pad. mm 1988	Pad. 35 let povprečje 1951-1985	Odklon od povp.
Povp. mes. temp. °C		15,53	14,67	+ 0,86			
mm padavin					61,6	104,5	- 42,9
Junij	1.	16,7	17,44	- 0,74	114,6	40,1	+ 74,5
	2.	17,8	18,24	- 0,44	43,4	48,3	- 4,9
	3.	18,7	19,22	- 0,52	15,3	48,1	- 32,8
Povp. mes. temp. °C		17,70	18,31	- 0,61			
mm padavin					173,3	136,5	+ 36,8
Julij	1.	21,8	19,46	+ 2,34	23,4	39,9	- 16,5
	2.	19,1	19,94	- 0,84	100,5	49,0	+ 51,5
	3.	22,8	19,60	+ 3,20	4,6	39,5	- 34,9
Povp. mes. temp. °C		21,30	19,74	+ 1,56			
mm padavin					128,5	128,4	+ 0,1

Poizkus smo ocenili 28. junija, teden dni po tretiranju in 5. julija, torej dva tedna po tretiranju. Pozneje je populacija uši na kontrolnih (neškropljenih) parcelah in v nasadu bila tako močna, da smo morali hmeljišče poškropiti.

Populacijo uši smo ocenjevali na vzorcu 45 listov, od katerih smo jih 15 nabrali na spodnji, 15 na srednji in 15

na zgornji tretjini rastlin. Populacijo uši na posameznih listih smo ocenili z ocenami od 0-5, ki pomenijo: 0 = nič uši, 1 = 1 do 5, 2 = 6 do 15, 3 = 16 do 50, 4 = 51 do 100 in 5 = več kot 100 uši na list.

Rezultati ocenjevanj, prikazani v razpredelnici št. 2, pomenijo povprečno oceno iz štirih ponavljanj (4 × 45 listov).

Razpredelnica št. 2:

Rezultati preizkušanja aficidov proti hmeljevi listni uši (Phorodon humuli Schrk.) v letu 1988.

Pripravek	Aktivna snov	Koncentr. pripravka	Številnost uši	
			1. ocena	2. ocena
Folimat LC50	ometoat	0,15 %	0,29	0,71
Lannate L 20	metomil	0,25 %	0,68	1,26
Nudrin L-20	metomil	0,25 %	0,47	1,13
Posse EC-25	karbosulfan	0,15 %	0,06	0,96
Talstar 10-EC	bifentrin/L	0,05 %	0,06	0,05
Cybolt 100-E	flucitrinat	0,03 %	0,09	0,42
Mavrik	fluvalinat	0,04 %	0,12	0,14
Polo 500 SC	CGA 106'630	0,07 %	1,34	1,30
Neškropljeno	-	-	4,16	4,61

### Sklep

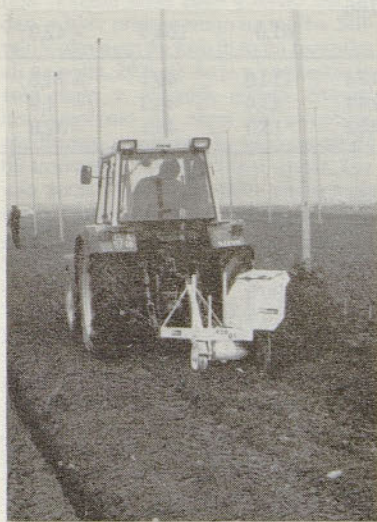
Iz primerjave rezultatov preizkušanja aficidov v letu 1988 je mogoče sklepati, da sta si pripravka na podlagi metomila lannate L 20 in nudrin L 20 enakovredna. Približno takšno delovanje kot ta dva, je pokazal tudi pripravek polo 500 SC. Pripravki iz skupine piretroidov talstar 10 EC, cybolt 500 SC in

mavrik, kot tudi pripravek iz skupine karbamatov posse EC 25 so pokazali boljše delovanje kot standardna pripravek folimat LC 50 in Lannate L 20.

Na podlagi nadaljnjih raziskav, v katerih je še potrebno proučiti dolžino delovanja in stranske učinke, je med njimi vsekakor mogoče iskati insekticid za zatiranje hmeljeve listne uši v prihodnosti.

## NOVI JARKAR PRI SAJENJU HMELJA

Z dosedanjim jarkarjem za kopanje jarkov pri sajenju hmelja nismo bili najbolj zadovoljni. Kopal (vrtal) je sorazmerno široke jarke (35 cm), v težjih delovnih razmerah (suha, trda zemlja) ali ob že nekoliko izrabljenih nožih pa ni zmožog potrebne globine, zaradi česar je bilo sajenje pogosto preplitvo. Delno je zalizal tudi stene in težko ga je bilo voditi v ravni črti, zahteval je tudi precej vlečne moči. Čeprav je bilo sajenje hmelja s kopanjem jarkov zelo olajšano, smo se za izboljšanje le-tega odločili za preizkus novejšega tipa diskovnega jarkarja, za katerega smo predvidevali, da bo boljši in bo bolj ustrejal našim zahtevam.



Diskovni jarkar izkoplje od začetka do konca vrste enakomerno globok jarek. Pravilno posajen hmelj – manj praznih mest in več pridelka.

Primeren tip diskovnega jarkarja smo poskušali dobiti – nabaviti pri domačih izdelovalcih, ki pa za naše želje niso pokazali nobenega interesa, zato smo ga morali nabaviti iz uvoza. Tovarna kmetijskih strojev »GRECO« Villa Poma iz Italije je priredila serijski tip jarkarja našim zahtevam in sicer, da je na jarkar za globino kopanja do 50 cm vgradila močnejši reduktor in omejevalec za polaganje izkopane zemlje ob jarek. Jarkar je nabavilo kmetijstvo Hmezada Latkova vas (del sredstev iz fonda za razvoj tehnologije) in ga tudi koristilo pri sajenju hmelja v jeseni 1988.

Po nekaj hektarjih izkopanih jarkov z novim jarkarjem smo ugotovili, da je boljši od dosedanjega, da v celoti zadosti našim zahtevam. Jarkar lahko koplje 8–16 cm široke jarke (odvisno od načina montaže nožev) do 50 cm globoko in pri tem stene ne zaliže. Pri delu ga ne zanaša in je z dobrim vodenjem traktorja izkopan jarek enakomerno globok in raven, saj se jarkar že na mestu zakoplje na globino. Manjše neravnine se pojavijo le zaradi večjega bočnega nagiba traktorja, če površina zemlje ni zravnana. Hitrost kopanja je okrog 2 km/h. Jarkar izkopano zemljo fino razdrobi in jo odlaga na rob jarka, kar precej olajša sajenje, pa tudi izboljša kvaliteto sajenja. Zakoličenje linije vrst je enostavnejše, saj zadoštuje večji količek (1 m) na vsakih 30 m. Način količenja in namestitve vizirja (vizirna palica) na traktor so dodelali v Latkovi vasi tako, da delo traktorista preveč ne utruja. Po navedbi izdelovalca je za jarkar potreben traktor 70–120 KS. Pri nas ga je poganjal Fiat 90 (brez sprednjega pogona) brez težav. Z uporabo diskovnega jarkarja se bo kvaliteta sajenja hmelja še izboljšala, s tem pa tudi rodnost in življenjska doba nasadov hmelja.

Šempeter, ki je izdelal prve naprave, jih preizkušal in tudi že ponudil na tržišče. Omeniti je še treba interes za trgalnike na družbenih posestvih, kjer bo premik zaradi specifičnosti (velike površine, oddaljenost, prikolice, obiralni stroji ipd.) pa precej zahtevnejši. Zaradi tega se je Kmetijstvo Hmezad Žalec odločilo preizkusiti avstralsko varianto trgalnika. Osnovni priključek je izdelala Strojna Hme-

prave. Tovrstni trgalniki različnih izdelovalcev se med seboj razlikujejo v glavnem le v podrobnostih, ki pa veliko prispevajo k boljši kvaliteti dela kot npr. s hidromotorjem gnano gumijasto zobato kolo za hitro dodajanje tudi težje dostopnih rastlin ob stebrih, vpenjanje rastlin z zavihkom v trgalnem delu naprave in oblikovanje dodatnega loka rastlin in podobno, kar omogoča nakladanje skri-



Hmeljarji kažejo veliko zanimanje za strojno nakladanje razstlin, kar je priložnost pa tudi obveza naše industrije, da jim izdelava dobre naprave.

zad in je v letu 1988 tudi že deloval. Za oba tipa trgalnikov smo lahko ugotovili: bolje vrabec v roki kot golob na strehi, da sta bila pripravljena na hitro in v najbolj poenostavljeni obliki in da jih bo treba za kolikor toliko zanesljivo delovanje še v dobrušni meri izpopolniti oziroma dopolniti z vrlinami, ki jih imajo moderni trgalniki, nekako po načelu – enostavno da, poenostavitve v slabem pomenu besede ne.

Toda kljub pomanjkljivostim smo se lahko prepričali, da je mogoče s trgalnikom tudi v naših pridelovalnih razmerah rastline za strojno obiranje nakladati strojno, brez večjega truda hitro in dovolj dobro.

Cilj modernih trgalnikov danes je potrgati in naložiti vse rastline v žičnici hitro,

tih rastlin, sort hmelja s krhkimi trtami kot npr. naša aurora, šibkih rastlin, ki se pojavljajo v polnorodnih nasadih, pa tudi prvoletnikov. Od krmilnega dela je pravzaprav najpomembnejši in skupen vsem regularni ventil količine pretoka olja, neodvisno od pritiska za pogon hidromotorja, ki omogoča brezhibno oziroma nespremenjeno funkcioniranje naprave tudi pri povečanih obremenitvah oziroma pri spremenljivi hitrosti traktorja, tako da ni težav z uskladjitvijo trgalnika s hitrostjo traktorja, čeprav niso nepomembne tudi regulacijske naprave za lego trgalnika ipd. S tako urejenimi trgalniki so poskusno nakladali rastline tudi z 18/h (Soller), običajno pa hitrosti ne presegajo 8 km/h.

## TRGALNIKI ZA NAKLADANJE RASTLIN PRI STROJNEM OBIRANJU HMELJA IZ POZABE

V naprednih hmeljarskih deželah že dolgo ni več dvoma o uporabi trgalnikov za nakladanje rastlin pri strojnem obiranju hmelja, ampak se krepko trudijo, kako bi naprave izpopolnili, da bi opravile delo kar se da dobro in neodvisno od ročne delovne sile, posebno še, ker je ročno trganje in nakladanje rastlin težavno in največkrat za zdravje nevarno ter zelo neprijetno delo. Izgleda, da so tudi pri nas dozorele razmere in da do trgalnikov za nakladanje rastlin nimamo več odklonilnega stališča kot leta 1975, ko je bil k nam pripeljan prvi trgalnik (sličen da-

našnjemu) in doživel isto usodo kot prvi obiralni stroj s prilepljeno etiketo »nepriimeren za naše pridelovalne razmere«. Res je bil glomazen, skoraj za tri sedanje, pa vendar. Kljub temu, da so trgalnike pozneje hitro izpopolnili in bi bili uporabni tudi za nas, pri nas kljub dobrim informacijam večjega interesa zanje ni bilo.

Led na tem področju pa je leta 1987 prebil mlad napreden hmeljar Vojko Ocvirk iz Prekope, ki si je trgalnik izdelal sam in ga tudi uspešno koristil. V letu 1988 se mu je v prizadevanjih pridružil še SIP



Trgalnik SIP Šempeter – za začetek dober.

v različnih pridelovalnih razmerah, kvalitetno in brez dodatne ročne delovne sile, napravo pa krmiliti s sedeža traktorja. Z bočnimi verižnimi trgalniki, ki so najbolj razširjeni, je v večini primerov ta cilj že dosežen. V osnovi sestavljajo trgalnik nož, ki rastlino odreže, dodajalna veriga, ki dovede odrezano rastlino v trgalni del in pogonski hidro motorji ter krmilne na-

Izdelovalci v ZRN navajajo, da naložijo z enim trgalnikom in obiranjem v dnevnem času do 9000 rastlin na dan. Ti trgalniki so prilagojeni za trganje in nakladanje rastlin za vse sisteme napeljava, z enim vertikalnim vodom na sadil-

(Nadaljevanje na 23. strani)

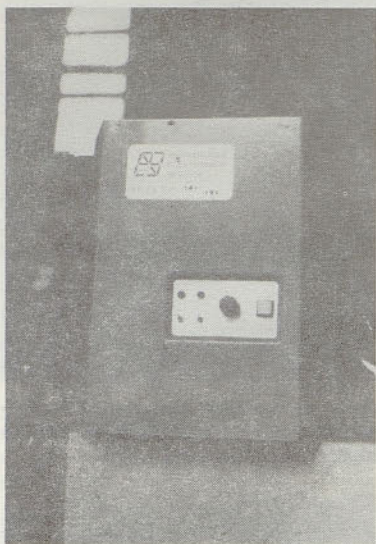
# FREKVENČNI REGULATOR ZA OBIRALNE STROJE BRUFF B

Obiralni stroji imajo kar precej elementov in sklopov (obiralni valji, progo za rastline, ventilatorje, avtomatski obiralnik), ki jim je potrebno pogosto spreminjati delovne hitrosti, da bi obirali optimalno. Pri večini je to omogočeno in rešeno z verižnimi in jermenskimi prenosni ter ceneni variatorskimi jermeni-

nicami. Pri obiralnem stroju Bruff B pa ni mogoče spreminjati hitrosti proge za vlaganje in s tem tudi usklajevati kapacitete čistilnika z obiralnikom, zaradi česar je pri obiranju manj rodni rastlin (nasadov) ta obiralni stroj slabo izkoriščen. Predelava pogona proge za spreminjanje hitrosti oziroma storilnosti obiralnika je zahtevnejša, saj je zanjo potreben nov reduktor in variatorska jermenica. Enak ali celo boljši efekt lahko dosežemo, če obstoječi elektromotor priklopimo na frekvenčni regulator za asinhrono motorje, s katerim samo z zasukom gumba poljubno zvezno spreminjamo vrtljaje elektromotorja do minimuma ali jih celo podvojimo. Poleg tega lahko spreminjamo tudi smer vrtenja, kar pride posebno prav pri defekatih oziroma popraviilih proge. Za montažo frekvenčnega regulatorja je potrebno le nekaj minut dela. V primeru, da odpove, se ga lahko odklopi in elektromotor obratuje z običajnim številom vrtljajev.

Za letošnje obiranje hmelja je »Industrijska elektronika« Sevnica, ki izdeluje frekvenčne regulatorje dala na razpolago dva regulatorja. Z enim so na stroju Bruff B v Loki MKK Sevnica spreminjali vrtljaje ventilatorja na čistilniku H-12, z drugim pa na Kmetijstvu Hmezad DE Šempeter, hitrosti proge za vlaganje rastlin. O uporabnosti regulatorjev za spreminjanje vrtljajev elektromotorjev so se pri obiranju v obeh primerih izrazili pohvalno, tudi zaradi same pripravnosti, kajti zavrteti gumb ali preklopno stikalo, je mnogo lažje in hitreje, kot pa izvajati regulacijo z variatorsko jermenico. Prav gotovo vpliva tudi to na boljše prilagajanje obiralnega stroja delovnim razmeram.

Frekvenčni regulatorji niso ravno poceni. Zato jih je smiselno vgrajevati le tam, kjer so cenejši od mehanskih ali bolj prikladni. Pri obiralnem stroju Bruff B je tak primer proga za vlaganje rastlin, verjetno pa bo našel mesto uporabe v kmetijstvu tudi še kje drugje. Kljub sorazmerno visoki ceni se stroški zaradi povečanja kapacitete obiralnega stroja in kvalitete obiranja lahko povrnejo že tudi v eni sezoni.



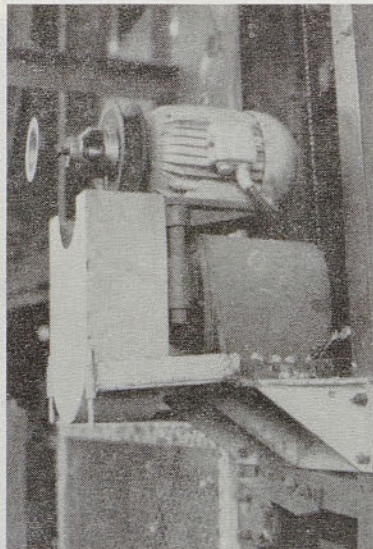
Omarica s frekvenčnim regulatorjem za zvezno spreminjanje vrtljajev asinhronskih elektromotorjev prikladna za progo obiralnega stroja.

## TRGALNIKI ZA NAKLADANJE RASTLIN PRI STROJNEM OBIRANJU HMELJA IZ POZABE

(Nadaljevanje z 22. strani)

no mesto, za nakladanje v »V« sistemu napeljav, bodisi da jemljejo samo eno (polovico »V«) ali pa obe rastlini (vodili) hkrati.

Za brezhibno nakladanje rastlin s trgalniki in prilagajanje različnim sistemom vzgoje hmelja so k trgalnikom potrebne tudi ustrezne, za to prirejene posebne priklovice. Da so se izognili preklapljanju prikolic in zastojem, so privedili tudi obiralne stroje tako, da rastline stresejo k stroju na tla in rastline vlagajo v stroj s tal. Priklovice so enosne. Imajo krmiljena kolesa (krmiljena os ali kolesa) za manjši rajdni krog, manevre ali zahajanja priklovice za eno vrsto hmelja), strgalno dno za praznjenje, visoke gibljive, spredaj poševno prirezane stranice (za samodejno umikanje stebrom), ki služijo tudi za poravnavanje kupa rastlin na prikolici, krmiljeno seveda vse s sedeža traktorja. Tako je trganje in nakladanje rastlin s celoto, ki jo sestavlja trgalnik in priklovice prirejeno za sistem enega delavca in ne zahteva večjih naporov. Škoda, da vsaj nekaj teh spoznanj že ni vgrajenih v naša prva prizadevanja, kajti naše pridelovalne razmere so prej težje kot drugje. Upajmo, da se zaradi tega naša trgovina s trgalniki ne bo ponovila.



Novi reduktor in variatorska jermenica za progo obiralnega stroja Bruff B ali frekvenčni regulator je koristna izboljšava.



Obdelava hmeljišč po obiranju je v mnogih primerih nujno potrebna.

Milan VERONEK, inž. agr.

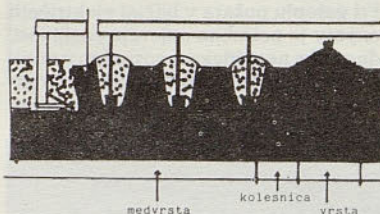
## OBDELAVA HMELJIŠČ PO OBIRANJU HMELJA

Pomanjkanje humusa in apna v tleh, pogosta in celo prekomerna obdelava, izvajanje agrotehničnih ukrepov po premokri zemlji, namakanje in najbrž še kaj, je povzročilo, da se je struktura zemlje v mnogih hmeljiščih zelo poslabšala. Po končanem obiranju je zemlja v hmeljiščih pogosto tako zbita, da je zelo ovirano pronicanje padavin, zračenje in dihanje tal, pa tudi poznejša temeljna (osnovna) obdelava zemlje v jeseni.

Če je zemlja v hmeljišču po obiranju še dovolj vlažna in ni posejana s podorino, lahko hmeljišče enostavno malo globje prekulturniramo z navadnim kultivatorjem s suličastimi motičicami. Če pa je zemlja hudo zvožena, osušena in trda, pa se je treba poslužiti težkih kultivatorjev – grebačev, če pa je hmeljišče obsejano s podorino, pa lahko prerahljamo le kolesnice, ali pa temu ustrezno privedimo grebač in sicer, da izvzamemo srednje nogače, stranski pa razporedimo na razdaljo kolotečin – 130 – 140 cm narazen (čim bližje štora prerežemo korenine, tem slabše se obraščajo).

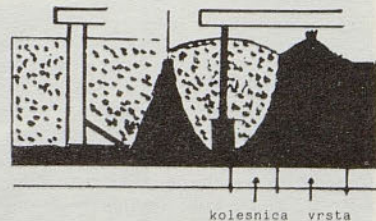
Pri obdelavi hmeljišč po obiranju pogosto delamo tudi napake, ker skušamo z globokim kultiviranjem zemlje nadomestiti podrahljavanje, dosežemo pa

SESTLEMEŽNI GREBAČ - GLOBINA 30 cm

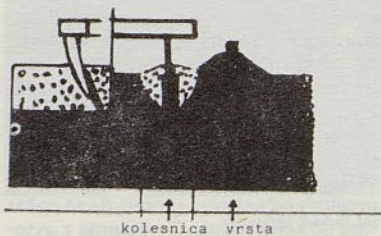


Takšno stanje zemlje pa je za fiziološko dozorevanje rastlin hmelja po obiranju kvarno in najbrž tudi škodljivo za pridelek hmelja v naslednjem letu. Zaradi tega je potrebno takšna slabo strukturalna tla v hmeljiščih takoj po obiranju prerahljati, torej obdelati.

PODRAHLJAC - GLOBINA 60 cm



RAHLJAC KOLESNIC - GLOBINA 20 cm



le to, da v večji meri poškodujemo veliko glavnih – trajnih korenin, zemlje v globino pa ne prerahljamo, pa tudi naši priključki za bolj globoko obdelavo (nad 20 cm) zaradi premajhne površine lemežev – motičic ali prestrmo postavljenih, niso primerni, ker je učinek rahljanja v širino zelo majhen.

(Nadaljevanje na 24. strani)

# ELEKTRIKA IN UKREPI OB POŽARIH

Industrija, široki porabniki električne energije in tudi vse ostalo življenje brez energije, ki jo nudi električna energija ne bi bili na današnji stopnji razvoja. Električni agregati so danes v primerjavi z drugimi vrstami potrošnikov največji odjemalci energije.

Če znamo električni tok strokovno pravilno izkoriščati, ni nevaren. Če pa je električna napeljava pomanjkljiva, je česta povzročiteljica nesreč in požarov ter v mnogih primerih povzroča tudi smrt.

Zaradi teh nevarnosti imamo v elektro gospodarstvu predpise, zakonska določila in določila za varnost delavcev. S temi predpisi je urejena tudi požarno preventivna varnost elektro energetskih naprav. Predpisi sicer ne posegajo neposredno v taktični nastop gašenja, vendar določajo dolžnosti delavcem te stroke, kako ravnati v primeru požara. Objekti in naprave za proizvodnjo, transformacijo, prenos in razdelitev električne energije morajo biti izvedeni in postavljeni tako, da ne morejo povzročiti večjega požara niti ogroziti sosednjih objektov. Le-ti naj bodo od sosednjih objektov ločeni, če ne drugače, pa vsaj s požarnimi zidovi.

Ventilacijske odprtine in kanali morajo biti speljani in narejeni tako, da morebitni plamen, škodljivi plini in dim ne ogrožajo sosednjih prostorov ali objektov. V takih primerih se morajo odprtine neprodušno zapreti. Zaradi preprečevanja rušilnega učinka pri morebitni eksploziji je v teh prostorih predvideti tudi posebne odprtine za hitro in neposredno usmerjanje eksplozivnega pa tudi rušilnega udara na prosto.

Vsa vrata prostorov naj se odpirajo v smeri izhodov in nobena naprava ne sme biti oddaljena več kot 20 m od izhoda na varen prostor. Vsa vrata prostorov z napravami z oljem morajo biti iz negorljivih materialov. V teh prostorih

mora biti urejen odtok olja v zato zgrajene lovilce olja ali maščob. Vsako odvajanje olja v kanalizacijo je strogo prepovedano. V tem primeru je najučinkovitejša zaščita, če so naprave v takšni izvedbi, pri kateri je potrebno uporabiti le malo ali nič olja.

Za vsak elektroenergetski objekt mora biti izdelan načrt za obrambo pred požarom. Vsak mora biti seznanjen z navodili in ukrepi v primeru požara. Osebeje mora biti izurjeno, zlasti pa lastna obratovna gasilska enota.

Tudi pristojna teritorialna gasilska enota mora biti seznanjena s celotnim obratom, predvsem pa z napravami, pri katerih je izbruh požara najbolj možen. S praktičnimi vajami je treba preverjati, če predvideni ukrepi ustrezajo nastali situaciji. V primeru požara elektrotehnični predpisi opozarjajo, da mora požaru prisostovati elektro strokovnjak, da morajo gasilske enote spoštovati vsa navodila za to stroko, da mora sodelovati z intervencijsko skupino do konca požarne akcije in se posvetovati z vodjem gasilske enote.

Za zaščito pred požarom ali v požaru morajo biti vse stabilne gasilne naprave takoj v akciji. Te naprave se lahko vklopijo samodejno ali ročno. Hkrati se sproži tudi alarmni signal. Te naprave delujejo z razpršenim curkom pod pritiskom ali CO<sub>2</sub> baterijami, shranjenimi v jeklenkah pod pritiskom.

Za gašenje uporabljamo le sredstva, ki niso škodljiva za električne napeljave, niti niso elektro prevodna, pa tudi niso škodljiva za zdravje. Na njih mora biti napis: »Uporaba dovoljena za gašenje pod napetostjo«.

V primeru požara, posredujejo gasilske enote le s prisotnostjo in sodelovanjem strokovnjaka za elektroenergetske naprave, ki opravi vsa potrebna opravila za varnost gasilskih enot. Pred začetkom gasilske intervencije opravi izklop vseh električnih naprav ta strokovnjak, ki da potem, ko je varnost zagotovljena, znak za intervencijo oziroma gašenje. »Gasilec je kratko vezanje vodov visoke napetosti ali njih ozemljevanje strogo in absolutno prepovedano«. Pri gašenju požara v bližini električnih naprav je potrebna največja pazljivost, da gasilci ne pridejo neposredno v dotik z napetostjo. Isto velja, kadar s peno gasimo goreče olje razlito v bližini oljnih transformatorjev ali stikal.

## POŽAR OLJNEGA TRANSFORMATORJA ALI STIKALA

Pred pričetkom gašenja mora biti električni tok izklopljen. Iz gorečega transformatorja, ki stoji na prostem, moramo najprej gasiti razlivajoče se olje. Olje, ki se izteka, moramo zagraditi s peščenim ali zemeljskim nasipom ali omogočiti, da olje izteče v lovilne jame za olje. Najprej gasimo goreče olje pod transformatorjem, zatem gasimo goreč transformator z gasilnim prahom ali peno. Nato začnemo ohlajevati transformator z razpršenim curkom vode. Če ne razpolagamo s kemičnimi sredstvi za gašenje, mora uspeti tudi gašenje z vodno prho (vodno meglo). Pri gašenju oljnega stikala v notranjem prostoru moramo izključiti električni tok, vključiti samodejne gasilne naprave in prostor zračnotesno zapreti, da se požar sam od sebe zaduši. Če gašenje z avto-

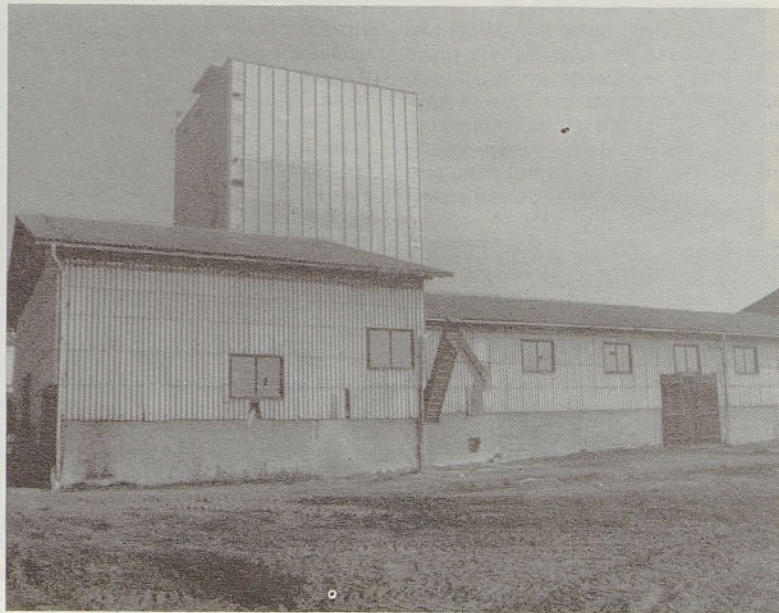
matkimi gasilnimi napravami ne bi uspelo, moramo gasiti z razpoložljivimi gasilnimi sredstvi.

Ko smo se prepričali, da se je notranjost dovolj ohladila, ga smemo odpreti. V notranjost vstopamo v zaščitni obleki proti vročini z izolirnim dihalnim aparatom in čelado.

**In še kratko navodilo o reševanju pri električnih poškodbah**

Brž, ko smo poškodovanca rešili iz območja električnega toka, ugotovimo, ali je nezavesten in ne diha. Pričnemo takoj z oživiljanjem. Ko nam oživiljanje uspe in se poškodovanec zave, naj miruje in leži do zdravnikovega prihoda. Morebitne opekline oskrbimo tako, kot druge opekline.

Višji gasilski častnik  
Karel Jug



Žalska obvoznica z nadvozom je nared, ni pa rešeno vprašanje denarja za prestavitve hale in obiralnih strojev, ki stojijo na bodoči cesti. Prestavili jih bodo v bližino ribogojnice, kjer je Kmetijstvo Žalec že določilo lokacijo zanje.



Letos so stroji opravili gigantska dela pri urejanju melioracij in namakalnih naprav. Kmalu se bodo začela velika namakalna dela na polju od Letuša do Pariželj.



Za boljši izvoz hmelja so še asfaltirali južno stran skladišča Hmezad export-import.

## OBDELAVA HMELJIŠČ PO OBIRANJU HMELJA

(Nadaljevanje s 23. strani)

Če poškodujemo oziroma uničimo pri obdelavi hmeljišča več trajnih korenin, oslabimo nasad za daljšo dobo, če istočasno ne prerahljamo zemlje v večjo globino, kamor bi se korenine lahko številneje razrasle.

Torej bi smeli hmeljišča po obiranju kultivirati le največ do globine razraščeni trajnih korenin. To velja tudi za jesensko odoravanje hmelja. Če je zemlja po obiranju še vlažna, zadostuje kultiviranje z običajnim kultivatorjem, če pa je že zasušena, pa lahko opravimo nekoliko globlje kultiviranje (15–20 cm) s težjim kultiviranjem ali pa prerahljamo samo sledi kolesnic do iste globine. Za rahljanje podtalja je primernejše podrahljavanje na vsakih nekaj let, s katerim zemljo temeljiteje prerahljamo globoko tudi v območju kolesnic – celo do same korenike hmelja in omogočimo intenzivno obraščanje in razraščanje koreninskega sistema hmelja v večjo globino. Na dobro strukturi in rahli zemlji, posebno če jo tekem poletja ali pri obiranju nismo preveč steptali, pa lahko obdelavo po obiranju opuščamo.