

## Izlet Doma Kolezija

Z menjavanjem sončnih in deževnih dni se že pojavlja jesen. Dom starejših zajema dih otožnosti. Oskrbovanci, ki jih težijo leta in starostne nadloge, ne posedajo več pred domom in v domskem parku, umaknili so se v notranje prostore. Za njihovo razvedrilo prireja uprava v tem času vsako leto celodnevne izlete oskrbovancev, ki se prenesejo daljšo vožnjo na kolesih hojo pri postankih. Letos je bil izlet usmerjen na Gorenjsko. Nekaj dni prej je Francé Planina v posebnem predavanju ob barvnih diapozitivih pokazal nekatere kraje ob določeni poti in udeležence vnaprej seznanil z zanimivostmi izleta. Ker je bila določena sredi izrazito deževna, smo izlet prestavili za teden dni na sončno in lepo sredo 17. septembra. Prijavilo se je toliko oskrbovancev, da je uprava pri Kompassu naročila dva avtobusa. Izleta se je udeležilo 48 oskrbovancev, med njimi dva na invalidskih vozičkih in mnogi z berglami in palicami. Z nami so šle tri tovarišice iz uprave in nekaj medicinskih sester, negovalk in strežnic.

Mimo Škofje Loke smo se peljali v Selško dolino in se prvič ustavili v Gorenjem koncu v Železnikih pri plavžu. Ogledali smo si muzejsko zbirko o zgodovini fužinarstva, sodarstva, žagarstva, izdelovanja strešnega škrla in čipk pod vodstvom prijaznega odbornika lokalnega muzejskega društva. Skozi Zali Log smo se po vijugasti, a asfaltirani cesti dvignili v Sorico, kjer smo se pri Zadržnem domu, sosedu rojstne hiše slikarja Ivana Groharja, okrepčali z izdatnimi sendviči. Nadaljevali smo pot po spočetka še asfaltirani, potem makadamski cesti z dvema velikima vijugama na Soriško planino in se čez bohinjski preval v višini 1287 m nagnili na bohinjso stran Jelovice. Skozi Nemški rovt, Bohinjso Bistrico in vasice ob Savi smo dospeli do jezera. Seveda sta med vožnjo in pri postankih opozarjala na zanimivosti pokrajine in naselij v prvem avtobusu tovariš Planina, v drugem terapeutka Neva, ki v domu skrbi za raznovrstne prireditve. Po kratkem počitku pri jezeru in starinski cerkvi Sv. Janeza smo odrinili

skozi Gornjo bohinjso dolino, skozi Stare Fužine, Srednjo vas in Češnjico do Jereke. Iz Jereke smo krenili na stransko asfaltirano cesto, ki se v serpentinah vzpenja na Koprivnik, nekdanjo postojanko pesnika Valentina Vodnika. Po nekoliko slabši cesti skozi raztresene Gorjuše smo pri Mrzlem studencu dosegli glavno poključko cesto in se utaborili pri Sport hotelu na veseličnem prostoru s stalnimi mizami in klopki. Jedačo in pijačo smo pripeljali s seboj. Na kavo so nekateri šli v hotel. Na gorski jasi sredi mogočnih poključkih gozdov so sonce, čisti gorski zrak in oskrba z vsem potrebnim ustvarili prav prijetno počutje. Še nekaj zvedavih krav, ki se pasejo na obsejni jasi onstran ograje, nam je hotelo delati družbo. Ni pa bilo nobenega nemira in kričanja. Seveda brez vseh nezgod ni šlo. Ena izletnica si je na nevarnih tleh poškodovala nogo. Ko smo se po skoraj triurnem počitku spravljali v avtobusa, smo pogrešali eno izletnico. Zašla je v gozd nad našim počivališčem in ni znala nazaj. K sreči se je oglašala in smo jo kmalu našli. Začela se je povratna vožnja po lepi, gladki cesti med samimi smrekovimi gozdovi, po klančih skozi Krnico in Gorje, okoli blejskega jezera in po Gorenjski ravnini nazaj v naš kolezijski dom v Ljubljani. Da so se na povratku vrstile druga za drugo stare domače pesmi, ki jih je uvajala vodja Doma, ni treba posebej omenjati.

Kaj je korist tega starčevskega izleta? Izletniki so še na stara leta nekateri spoznali zanje nove kraje, drugi pa so se vrnili v kraje, ki jih že poznajo pa so jim ljubi zaradi lepih spominov iz časov, ko so bili mladi. Sprostili so se in okrepili v čisti naravi med gozdovi in gorami. V pogovorih v avtobusih, posebno še na postankih so se zbližali med seboj. Glavno pa je, da so se za en dan umaknili enoličnemu življenju v domu in si nabrali raznovrstnih vtisov, ki jim bodo še v prihodnjih dneh zbujali prijetne spomine in jim s tem ustvarjali dobro počutje.

FRANCÉ PLANINA

## ŠTEFANCOVI SESTRI IZ KURJE VASI KLJUB STAROSTI NE POČIVATA

### »Delava, ker moreva«

V njuni globači, globoko pod šentjoškimi hribi, kamor se pomladi živijo hudourniki in vijuga bistri gorski potok, je bilo tistega sončnega sobotnega popoldneva kot v kaki pozabljeni vasi iz Cankarjevih povesti: Hiše so samevale, odete v bleščajočo belino in živopisano okno-



sko cvetje, in ljudje so bili kot samotne prikazni, ki so se le tu pa tam pojavili pred vrati, potem pa spet kot senca izginiti nekje v notranjosti.

Štefančova Ančka je stala sama pred hišo, pokončna in polna kipeče življenjske moči, kot bi si ne nadela že osem in pol križev, in si dala opraviti z najrazličnejšimi domačimi kmečkimi opravili.

»Ja, pa ne, da ste prišli naju obiskat?« je odločila grablje, s katerimi je grabila pred hišo, ko sem zapeljal čisto do nje, in bilo ji je nerodno, da je bila v vsakdanji domači obleki in delovnem predpasniku. »Midve nimava kaj povedati, poiščite raje mlade, take so za v časopis, eh, ne midve.

Ančka je starejša od dveh sester Tominc iz Kurje vasi pod Šentjoštom – dveh stoletnih korenin, ki že leta kljubujeta ujman in nadlogam med temi pozabljenimi bregovi. Ljudje v teh krajih ju poznajo predvsem po njihnih kozah, pa tudi po tem, da se kljub starosti ne ustrašita nobenega kmečkega dela.

»Že od nekdanj sva morali delati, je zavzdihnila Ančka Tominc, ko je videla, da pomenek za časopis le ni tako srašten bav-bav. »Pri hiši nas je bilo devet otrok, pa je bilo treba že navsezgodaj pljunuti v roke, da je bilo kruha za vse. A je bila kljub temu trda. Težko se je živel. Pa sem sama zapustila domače ognjišče in se odpravila s trebuhom za kruhom. Služila sem v Ljubljani, štiri leta in pol pa sem živevala v Žilcih pri Cerknici, kjer živi moj nečak. Ta je duhovnik. O, tam so dobri ljudje, ki znajo ceniti pošteno delo. V Ljubljani pa sem več let služila pri Parmovih in pestovala malega Bruna, iz katerega je kasneje zrastle šahovski velemojster. Ni me pozabil in me je prišel že nekajkrat obiskat sem gor. Za vse to delo dobim zdaj nekaj pokojnine. Toliko za sprati. Sestra Mici pa ne dobi nič. Nič ji ne dajo. A se le nekako prerineva. Obdelujeva njive, premoreva nekaj malega sadja, v hlevu pa imava za nameček še dve kozi in dve kokoši. Tako še grč nekako. Poprimeva še za vsako kmečko delo, pa čeprav je meni že 85 let, Mici pa nekaj manj.

Sestri Tominc je osamljenost zaznamovala tam pred šestnajstimi leti, ko jima je umrl oče. Mati je umrla že prej in sicer leta 1946. Ostali so šli zdoma ali prav tako pomrli. Vendar pa sestri nikoli ni zamikalo, da bi se omožili; da bi k hiši pripeljali sveže moške moči. Dedcem ne gre zaupati, ti so vseh muh polni, sta se najbrž že kdove kdaj dokopali do bridkega spoznanja.

»Eh, pa saj tudi tako gre,« je zamahnila z roko mlajša Mici, ki sem jo našel v hiši za toplo zakurjeno pečjo in ki se za vse na svetu ne bi dala sama slika. »Ob prostem času za povrh še malo klekljava. Tako nama hitreje mine čas. Pa tudi nekaj zasluživa. Čipke nosiva v Suhbi dol, odkoder gredo potem naprej v Idrijo. Prav nikoli nisva brez denarja. Malce pogrešava le televizijo. Pač, radi bi malo videli, kako živijo podrugod. Toda za to ni denarja. Najini prihranki so preskromni. A bo že kako. V najinih letih hlovek tako ali tako nima več kaj dosti pričakovati...«

BRANKO VRHOVEC

### Rešitev križanke iz prejšnje številke

Vodoravno: škorenj, partijka, aneks, zr, stoa, poba, mel, sedež, al, trlica, krečlj, morača, sv, abota, ski, reka, krak, kr, klada, ostrigar, novinar.

Na podlagi 8. člena Pravilnika o pogojih in merilih za dodeljevanje družbenih stanovanj, na katerih ima pravico stanodajalca SSS občine Ljubljana Vič-Rudnik, ki ga je sprejel zbor uporabnikov skupščine SSS občine Ljubljana Vič Rudnik na 3. seji dne 14. 10. 1986 objavlja

### 1. natečaj za dodelitev družbenih stanovanj

#### I. Natečajni pogoji:

Upravičenci za dodelitev družbenih stanovanj, na katerih ima pravico stanodajalca stanovanjska skupnost so:

- delavci zaposleni v organizacijah s področja družbenih dejavnosti;
- občani in družine, ki združujejo delo v TOZD in DS z nižjim mesečnim skupnim čistim dohodkom na člana družine od povprečnega OD v SRS;
- upokojnenci in invalidi;
- za delo trajno nesposobni občani;
- izredni pogoji;
- primeri elementarnih nesreč,
- izjemno nujni stanovanjski primeri,
- realizacijo programov prenove.

Vsi upravičenci za dodelitev družbenega stanovanja morajo izpolnjevati naslednje splošne pogoje:

- da upravičenec za stanovanje oziroma kdo drug od članov njegove družine ni imetnik stanovanjske pravice v primerem stanovanju ali lastnik primernege vseljivega stanovanja;
- da upravičenec za stanovanje stalno biva na območju občine Ljubljana Vič Rudnik in ne prebiva v samskem domu;
- da upravičenec oziroma njegova družina doslej še niso imeli ustreznega rešenega stanovanjskega vprašanja;
- da upravičenec ali za delo sposoben član ožje družine ni neupravičeno nezaposlen.

#### Posebni pogoji za dodelitev družbenega stanovanja so:

- a) za občane in družine z nižjim povprečnim čistim osebnim dohodkom na člana družine:
  - da skupni čisti dohodek na člana družine v letu pred sprejemom prednostnega vrstnega reda ne presega povprečnega OD v SR Sloveniji, kot ga izračuna zavod SR Slovenije za statistiko;
- b) za upokojnence in invalide:
  - da skupni dohodek na člana družine ne presega mejnega zneska, določenega v okviru skupnosti socialnega varstva v letu pred sprejemom prednostnega vrstnega reda, razen za reševanje stanovanjskih vprašanj upokojnencev in invalidov, ki se jim dodeli družbeno stanovanje, kupljeno iz sredstev skupnosti pokojninskega in invalidskega zavarovanja.

#### II. Natečajni postopek:

Upravičenci, ki želijo pridobiti družbeno stanovanje, po tem pravilniku vložijo vlogo, opremljeno z ustreznimi dokazili na Odbor za solidarnost stanovanjske skupnosti v odprtem 30 dnevem natečajnem roku.

Vloga za dodelitev družbenega stanovanja mora vsebovati:

- osebne podatke o upravičencu in članih njegove družine;
- overjene podatke o času bivanja v občini;
- overjene podatke o času zaposlitve na območju občine;

- opis socialnega in materialnega položaja upravičencev in članov njegove družine;

- uradno overjena dokazila o osebnem dohodku, pokojnini ali invalidnini za upravičenca in zaposlene člane družine;

- morebitna potrdila o težjih boleznih upravičenca in članov njegove družine.

Navedbe v vlogi iz prejšnjega člena tega pravilnika mora overiti temeljna organizacija združenega dela ali delovna skupnost, center za socialno delo, društvo upokojnencev, krajevna skupnost, upoštevaje status prosilca.

Vse prejete vloge za dodelitev družbenega stanovanja preveri Komisija kot delovno telo odbora za solidarnost stanovanjske skupnosti (kar je v skladu z 28. členom Statuta SSS obč. Lj. Vič Rudnik), predvsem na podlagi komisijekega oglada stanovanjskih razmer ter podrobne proučitve socialnega in materialnega položaja upravičencev. Komisija sestavi poročilo, ki je osnova odboru za solidarnost, ki bo na seji oblikoval prednostno listo.

#### III. Merila za sestavo prednostnega vrstnega reda:

Odbor za solidarnost upošteva za sestavo prednostnega vrstnega reda zlasti naslednje osnove in merila:

- oceno stanovanjskih razmer, v katerih živi občani in njegova družina;
- socialni in materialni položaj občana in njegove družine;
- skupno delovno dobo občana;
- zdravstveno stanje občana in njegove družine;
- čas bivanja v občini;
- čas zaposlitve na območju občine Ljubljana Vič Rudnik.

#### IV. Lastna udeležba ob pridobitvi družbenega stanovanja:

Vsakdo, ki se mu dodeli družbeno stanovanje na podlagi tega pravilnika, mora prispevati lastna sredstva glede na vrednost stanovanja in v skladu s svojim socialnim in zdravstvenim stanjem ter ekonomskimi možnostmi.

Lastno udeležbo mora občan, ki pridobi stanovanjsko pravico vplačati pred vselitvijo oziroma preselitvijo.

Stanovanjska skupnost določi višino lastne udeležbe za pridobitev stanovanjske pravice po lestvici o višini lastne udeležbe, ki jo dogovorijo podpisniki Dužbenega dogovora o skupnih osnovah za zagotavljanje in usklajevanje samoupravnih družbeno ekonomskih odnosov na področju stanovanjskega gospodarstva v SRS na podlagi 6. člena zakona o stanovanjskem gospodarstvu (Ur. l. SRS, št. 31/81, 34/83 in 24/85).

Višino lastne udeležbe po tem pravilniku določi posameznemu občanu, ki mu je dodeljeno družbeno stanovanje, odbor za solidarnost stanovanjske skupnosti. Pogodbo o lastni udeležbi z občanom sklene SSS občine Ljubljana Vič Rudnik.

Prosilci, ki so v preteklem obdobju že vložili vlogo za reševanje stanovanjskih vprašanj pa še niso bili rešeni naj v odprtem roku 30-tih dneh do vključno 10. 12. 1986 ponovno vložijo in sicer na predpisanih obrazcih, ki bodo na razpolago pri Samoupravni stanovanjski skupnosti občine Ljubljana Vič Rudnik. Obrazce bodo lahko pridobili tudi prosilci, ki prvič vlagajo prošnjo za dodelitev družbenega stanovanja.

Skupščina samoupravne stanovanjske skupnosti občine Ljubljana Vič Rudnik  
Odbor za solidarnost

### KOMISIJA ZA DELOVNA RAZMERJA KEMIJSKEGA INŠTITUTA »BORIS KIDRIČ«

objavlja prosta dela in naloge

2 kurjačev centralne kurjave

Pogoji: osnovna šola; opravljen tečaj za kurjenje nizkotlačnih kotlov; 1-mesečno poskusno delo

Delo bosta delavca združevala za določen čas za čas kurilne sezone s polnim delovnim časom.

Kandidati naj vloge z dokazili pošljejo kadrovski službi Kemijskega inštituta »Boris Kidrič« v Ljubljani, Hajdrihova 19, v 8 dneh po objavi.

Kandidate bomo o izbiri obvestili v 15 dneh po spejemu sklepa o izbiri.



### Pred pogozdovanjem

Andrej Grbec, Anton Gabrovšek in Slavko Seitnikar so že srečali Abrahama in izgleda, da bodo zasluženi pokoj dočakali pri GG Ljubljana TOK gozdarstvo Ljubljana gozdni servis Horjul. Kamera jih je zmotila pri pripravi tal za pogozdovanje na zahtevnem terenu v Mali vodi nad Ljubljano, kjer so pred dnevi učenci osmega razreda horjulske šole že posadili prvih 2000 smrečic. Franc Brus

### DRUŠTVO INVALIDOV LJUBLJANA VIČ-RUDNIK

Kopališka 10

objavlja da so uradne ure vsak ponedeljek in sredo od 16. do 18. ure.

Hkrati obvešča tudi vse člane, da se pripravijo za tradicionalni izlet ob dnevu republike – 29. novembra.

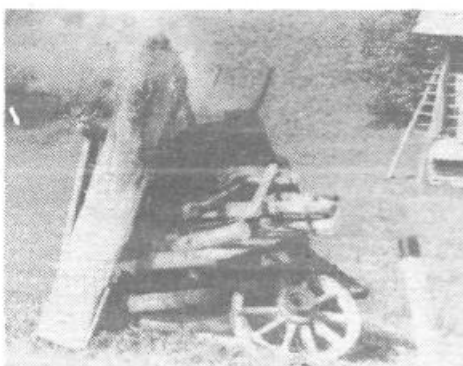
Vse informacije prejmejo člani društva v tajništvo na Kolečijski 10.

Tajništvo društva invalidov Ljubljana Vič-Rudnik

### Obvestilo občanom

Izvršni svet skupščine občine Ljubljana Vič-Rudnik je na svoji 25. seji dne 22. 10. 1986 sprejel sklep, da bodo uradne ure na dan 31. 12. 1986 zaradi praznikov do 12. ure.

IZVRŠNI SVET



### Kam s staro navlakom?

Medtem ko na naše kmetije nezadržno in neustavljivo prodira sodobna kmetijska tehnika in oprema, so se prenekatere kmetije znašli pred prav mučnim in neprijetnim vprašanjem – kam s staro opremo?

Pa se je nek kmet iz okolice Hrastenic med Dobrovo in Polhovim Gradcem znašel tako, da je vse skupaj lepo sežagal, znosil na kup in zažgal. Kaj bistrouma rešitev, nekoličan je motilo le to, da je bila grmada tik ceste in da vsi vozniki, ki so vozili mimo, le niso razumeli njegove namena...

Foto: Branko Vrbovec

## NASA KOMUNA

GLASILO OK SZDL LJUBLJANA VIČ-RUDNIK – UREJATA IZDAJATELJSKI SVET (PREDESNIK DR. DESAN JUSTIN) IN UREDNIŠKI ODBOR – ALOJZ DOLNIČAR, STANE DROLJČ, JANJA DOMITROVIČ (GLAVNA IN ODGOVORNA UREDNICA), MIRO PETJE, BOJAN SIMONIČ. TEHNIŠKI UREDNIK IVAN ŽITKO – UREDNIŠTVO NAŠE KOMUNE – LJUBLJANA TRG MDB 14 – TELEFON 221-191 ali 221-188 – TEKOČI RAČUN SDK: 50101-678-51168 – ROKOPISOV IN FOTOGRAFIJ NE VRAČAMO – TISK ČGP DELO, LJUBLJANA – GLASILO PREJEMAJO VSA GOSPODINSTVA V OBČINI BREZPLAČNO – GLASILO NAŠA KOMUNA IZHAJA ŠTIRINAJSTO-NEVNO V NAKLADI 26.000 IZVODOV