



Štev. 4.

V Ljubljani, 15. aprila 1939.

Leto 56.

**Vsebina:** † Viljem Rohrman, častni član Kmetijske družbe. — Brez svobode v gospodarstvu bi naš kmet propadel. — Ali je naše življenje res bedno? — Nekaj misli pred sajenjem fižola. — Strnišni krompir. — Gospodarske drobtine III.: krompir. — Uničimo njivskega sovražnika. — Kdaj sejemo trave in travne mešanice? — Izkušnje s sadno sušilnico. — Kdaj je čas za škropljenje sadnega drevja? — Nov način cepljenja sadnega drevja. — Vinarški kongres v Vršču. — Cena modri galici. — Uvoz modre galice. — Ali se zbiranje zdravilnih zelišč izplača? — Reja telet. — Važnost rudninskih snovi. — Menjava dlake. — Kuhano maslo. — Prva banovinska perutninska razstava. — Pogoji kmetijske zaščite so za Slovenijo različni. — Zavarovanje živine in veterinarska zaščita. — Tržno poročilo. — Lesno tržišče. — Nazadovanje izvoza živine. — Društvene vesti.

## † Viljem Rohrman

častni član Kmetijske družbe.

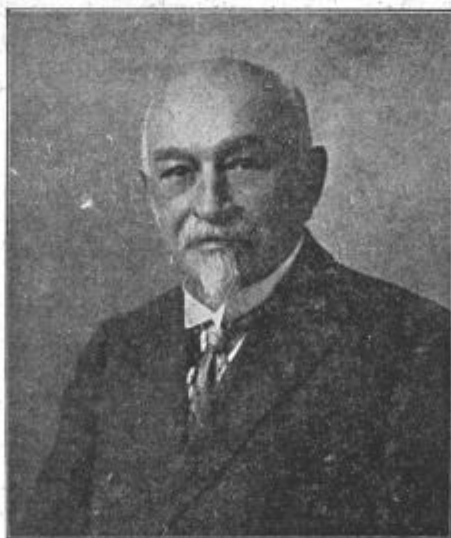
V starosti 77 let nas je zapustil kmetijski svetnik v p. g. Viljem Rohrman. Končano je izredno plodno življenje, ki je bilo posebno za kmetijstvo naše ožje domovine zelo značajno.

Pokojnik se je rodil leta 1862. v Novem mestu, kjer je obiskoval osnovno šolo in gimnazijo. Državna štipendija mu je omogočila obisk višje kmetijske šole v Tetschen-Liebwerdu na Češkem, katero je dovršil z odliko leta 1883. Po krajši praksi na veleposestvu v Črvenem Avjezdu pri Pragi, je bil imenovan s 1. majem 1884 za adjunkta na vinarški in sadjarski šoli na Slapu pri Vipavi. S to šolo se je leta 1886. preselil na Grm pri Novem mestu, kjer je postal leta 1907. ravnatelj te šole. Kot učitelj in ravnatelj zavoda je plodonosno delal do leta 1919., torej celih 33 let, in v tem času okoli 800 učencev usposobil za napredno gospodarjenje. Grmska kmetijska šola je plod njegovega vsestranskega strokovnega dela. Nebroj pa je raznih tečajev, ki jih je pokojnik organiziral in vodil. Ravno tako je vpejal intenziven potovalni pouk ter širil tudi sicer napredno kmetijsko znanje med dolensjimi kmeti.

Prav obsežno je bilo njegovo delovanje izven šolstva. Dolgo vrsto let je vodil podružnico Kmetijske družbe v Novem mestu, pri kateri je ustanovil veliko trsnico in drevesnico. Član Kmetijske družbe je bil 55

let, a odbornik glavnega odbora 22 let.

Ko je zaradi vojne prenehal pouk na šoli, je bil prideljen Deželnemu



odboru, kjer je opravljal službo deželnega kulturnega nadzornika. V tem času je tudi poučeval na gospodinjskih šolah v Marijanišču in Mladi-

ki. Od leta 1923. do 1930. je bil urednik „Kmetovalca“, katerega je s svojim obširnimi strokovnim znanjem dvignil na zavidno višino. Organiziral je ob 160letnici Kmetijske družbe jubilejno kmetijsko razstavo in tudi sicer sodeloval pri mnogih kmetijskih razstavah na Veleseljmu in drugod. Kot priznanje za vse delo pri Kmetijski družbi ga je občni zbor dne 28. decembra 1927 imenoval za svojega častnega člana.

Poleg opisanega vsestranskega delovanja je tudi veliko storil na literarnem strokovnem polju. Poleg številnih strokovnih člankov v „Kmetovalcu“ in drugih listih, je spisal svoja glavna dela „Kmetijstvo“, „Kmetijsko gospodarstvo“ in „Zbirko kmetijskih naukov“, knjige, ki bodo še dolgo uspešno širile strokovno znanje.

Za svoje zaslužno delo je bil odlikovan z redom sv. Save III. stopnje.

Slovenija, posebno pa Kmetijska družba mu bo ohranila svetel spomin, saj mu dolguje kot strokovnjaku, organizatorju, uredniku in nesebičnemu sodelavcu največjo zahvalo in priznanje.

Naj v miru počiva!

## Brez svobode v gospodarstvu bi naš kmet propadel.

V vseh državah velja načelo, da je kmetu na prosto voljo prepuščeno, kako gospodari na svojem posestvu, ako pri tem ne škoduje interesom svojih sosedov, oziroma ako ne krni

pravice drugih, ki so jim zajamčene po obstoječih zakonih. Svojim sosedom kmet škoduje, ako ne upošteva veterinarskih predpisov v primeru živinskih kug ali pa če ne zatira goto-

vih vrst plevela in rastlinskih škodljivcev, ki bi mogli okužiti tudi sosedovo živino ali sadeže. Država se sicer ne briga, ali posestvo gospodarja in njegovo družino zadostno preživlja, predpostavljajoč, da že sama želja po boljšem življenju in pridobivanju večjih življenjskih ugodnosti, vsakega gospodarja žene, da gospodarsko izkoriščanje unapredi in spolni. Država mu pri tem pomaga le v toliko, da ga uči umnega gospodarstva in mu omogoči z raznimi nacionalno-gospodarskimi in drugimi ukrepi vnovčevanje odvišnih pridelkov.

Prva, ki je kršila to načelo je bila Rusija, izvajajoč bolševiško načelo, da zemlja ni lastnina kmeta, temveč državna, ali bolje rečeno skupna (kolektivna) vseh prebivalcev države, **ter je kmet le začasni upravitelj njen**, ki pa mora uravnati izkoriščanje zemlje tako, da bo v največjo korist skupnosti. Kaj vse iz tega sledi, ni treba naštevati, saj so dobrote, ki se dele v tem „raju na zemlji“, našim kmetom dovoljno znane iz opisov v dnevnih časopisih.

V prosto razpolaganje z imovino so posegle z raznimi predpisi tudi države, ki so uravnane po totalitarnem sistemu. To poseganje je zadelo predvsem trgovino in industrijo, medtem ko je kmečki posesti bilo do sedaj še prizanešeno. Dalekosežno izjemo je napravila Nemčija z zakonom o dednih posestvih, o čemur smo že poročali, ki pa ni bila tako usodna, saj je zadela le malo število kmetov, nudila pa je precejšnje koristi gospodarjem. Hujša pa je odredba, ki je razširjena v veljavo od 1. aprila tudi na bivšo Avstrijo in ki naj zagamči izvedbo druge štiriletke v področju kmetijskega gospodarstva. Namen odredbe je, da se doseže gospodarska neodvisnost države do najvišje dosegljive meje, **k čemu naj pomaga tudi intenzivno kmetovanje.**

Glavni smisel omenjene odredbe je, da se za obdelovanje pripravna zemlja **na vsak način in pod vsakimi pogoji** smotreno izrabi in ne zane-marja. Odredba prepušča sodnijam, v katerih sedijo poleg poklicnega sodnika še štirje od deželne kmečke zveze **imeinovani posestniki**, da odredajo v nujnih primerih vse potrebno za primerno izrabo zemlje. Če to izkoriščanje zemlje ne odgovarja gornjim načelom, ima sodnja štiri možnosti postopanja. Če je kmetija slabo obdelana, potem sme sodnja na **predlog okrožnega kmečkega vodje**, lastnika pismeno ali ustmeno opomniti, naj bolje gospodarji. Določi se mu termin, v katerem mora napake ali nedostatke popraviti. Če se

pozivu ne odzove, so zanj predvidene kazni do 1000 mark (okoli 15.000 din) in zapor do 6 tednov. Če je bil opomin brezuspešen, sme sodnja določiti, največ za dobo 4 let, posestnika, ki zamudnikovo kmetovanje nadzira. **Posestnik-nadzornik sme s privoljenjem sodnije na lastnikove stroške odrediti vse potrebno.** Če je bilo takšno nadzorstvo brezuspešno, sme sodnja določiti za dobo 4 let upravitelja posestva. **Upravitelj razpolaga z vsem, kar spada h kmetiji in preidejo nanj tudi vse pravice.** Četudi upraviteljstvo ni več zadostno, sme sodnja posestvo predati v najem strokovno izvežbani osebi. Pritožbe na našteje odredbe so sicer dopustne, vendar pa nosi stroške oni, proti kateremu je bil postopek naperjen.

**Največja kmetova dobrina je osebna in gospodarska svoboda in neodvisnost.** Vsako poseganje v te pravice se po običajnih pravnih načelih smatra kot nedopustno. Za ta načela se je tudi naš kmet boril v kmečkih puntih in je po odpravi tlake ljubosumno preprečil vsak poskus novega zasužnjenja. Četudi takšno postopanje na prvi pogled zgleda z vidika smotrne produkcije kot opravičljivo in včasih za samega kmeta kot koristno, so vendar njegove senčne strani takšne, da bi si ga v naši državi ne želeli. Kmečki vodja odloča o usodi kmeta in njemu je na prosto dano, da oceni, kdaj kmet **svoje** posestvo pravilno upravlja, oziroma dovoljno izkorišča. — Kdo more jamčiti, da ne bodo na to oceno vplivali osebni, strankarski, nacionalni in drugi ozi-ri? Po naših pravnih pojmih bi morali o predlogih kmečkega vodje presojati od srenje izvoljeni sodniki, ker le takrat bi bilo podano jamstvo, da

se ne bodo izvajala nasilja. Do ime-novanih zastopnikov pa kmet nikoli ne more imeti zaupanja. Le predstavljajmo si, kakšne posledice bi za gospodarstvo nastale, če bi kmečki vodja bil mnenja, da se na posestvu premalo producira, ter bi enostavno odredil, da se morajo polja z umetnimi gnojili potrositi, čeprav ni denarja za nabavo istih! Ali pa, če bi našel, da posestvo redi premalo živine, ter določil, da se mora število povečati in po predpisanih navodilih hraniti in izkoriščati. Ne trdimo, da se marsikateri kmet pod pritiskom ne bi naučil smotrnejše gospodariti, prepričani pa smo, da bi ravno naš narod, ki po svoji tradiciji za to ni vzgojen, gospodarsko in nacionalno propadal.

Ta razmišljanja se nam vsiljujejo, ko čitamo poročilo o naredbi v „Koroškem Slovencu“, čeprav pisec čitatelje tolaži, da je prišla v starem rajhu nova naredba le v redkih primerih, pri lenih in malomarnih posestnikih v pošte. Mi kmetje v svobodni Jugoslaviji si takšnih prisilnih naredb nikakor ne želimo, **pač pa več strokovne prosvete in boljših možnosti vnovčevanja pridelkov.** Dela se ne bojimo in bomo takoj iz lastne iniciative naša gospodarstva izpopolnili, čim nam bo omogočena rentabilnost vloženega truda in kapitala. V današnjih prilikah sicer naš kmet komaj životari in če takšno stanje izdrži, je to predvsem pripisati neomejeni gospodarski svobodi, ki jo uživa pri razpolaganju s pridelki. Čim pa bi še to zgubil, ter moral prevzeti neke obveze na sebe, ki jih njegovo posestvo v gospodarskem pogledu ne prenese, pa je propad nezbežen.

## Ali je naše življenje res bedno?

(Pripombe k uvodnemu članku g. Magajne.)

Goričan.

### „Na svoj stan pa smemo biti ponosni.“

Smemo, to se pravi, da nam ni prepovedano. To je premalo! Morali bi biti ponosni! Vsi stanovi so častni, spoštovanja vredni, a ne vsi posamezniki. Predvsem spoštuj — ljubi in bodi ponosen na stan, kateremu pripadaš. Naj ti bo kakor lastna družina. Da temu še dolgo ni tako, evo malega vzgleda:

Iz hribovite, zelo revne župnije v našem kraju pride nekaj faranov k škofu. Prosijo za drugega župnika, češ ta gospod opravlja sam kmetska

dela na svojem posestvu, živino snazi in — oj groza in strahota — celo gnoj kida. Škof jih je baje okregal in pognal. „Ošabnega kmeta sem že videl — ponosnega se ne spominjam.“

Vsaj podzavestno niso bili kmetje ponosni na svoj stan. Že od nekdaj so dali svoje najboljše sinove študirati z velikimi žrtvami za vse mogoče poklice, za kmetijstvo ne. Če pa je kateri dovršil višje kmetijske šole, je to storil zaradi službe, ne radi domačije. Še pred nekaj desetletji ni bilo mogoče najti kmeta s kmetijsko šolsko izobrazbo. Danes je

v tem pogledu zelo razveseljiv napredek. Potrebno pa je, da bomo imeli razen čim večjega števila kmetov s kmetijsko šolsko izobrazbo, še v vsakem srezu nekaj kmetov s srednjo šolo in vsaj po dva z visoko šolsko kmetijsko izobrazbo. S tem bo odpadlo za kmeta ne ravno častno in ponosno dejstvo, da ga v glavnem zastopajo možje iz drugih poklicev. Najštevilnejši, najvažnejši stan v državi se še ni toliko povzpел, da bi ga zastopali lastni poklicni tovariši!

Žalostno, nerazumljivo po nedopustnem birokratskem predpisu je, da naš pristnokmetški mladenič, navdušen za domačijo, katera nam pomeni našo ožjo domovino, ki je dovršil n. pr. štiri razrede meščanske šole in srednjo kmetijsko šolo z odličnim uspehom, nima pravice do nadaljnje študija na kmetijski visoki šoli, in to v naši agrarni državi.

Nasprotno meščanski sin, kateri je pač imel priložnost dovršiti gimnazijo, nima ne pojma ne veselja do kmetijstva, pogosto sploh do ničesar, ta pa ima pravico. Če se takšni mladeniči odločijo iz enega ali drugega vzroka za kmetijski študij, in dovršijo predpisane šole, ti tvorijo potem naraščaj za višje kmetijske uradnike v staležu kmetijskega ministrstva. Napredek kmetijstva je zato tudi tem razmeram primeren.

To je približno tako, kakor da izhoren telovadni učitelj ni bil sprejet za učitelja telovadbe na gimnaziji, ker ni imel izpita iz grščine in latinščine. Ali se to ne bo nikdar spremenilo?

Pogosto ste slišali ali čitali, kako je kmetijstvo na Češkem, Danskem in v Švici na zelo, zelo visoki stopnji. K temu napredku pa niso mogoče pripomogli drugi stanovi. To izvira od tega, da ima velika večina teh kmetov kakršno koli kmetijsko izobrazbo, in veliko število je visoko izobraženih kmetov, ne gospodskih, ki bi samo ukazovali, ampak ki v resnici primejo za vsako delo.

Vzglede kmetijskega ponosa v Švici: Elegantno oblečen mlad gospod pride h kmetu Šmidu in vpraša za gospodarja. Žena pravi: „Orje na njivi.“ Šmid je bil odbornik zvezne švicarske vlade. Dovršil je visoko šolo za kmetijstvo na politehniku v Curihu. Gospod pride na njivo in vpraša orača: „Ali ste vi g. Šmid?“ „Da.“ „Rad bi z vami govoril.“ Šmid vpraša: „Ali hočete govoriti s kmetom Šmidom ali z gospodom vladnim odbornikom Šmidom?“ Obiskovalec pravi: „Z vladnim odbornikom g.

Šmidom.“ „Dobro. Tedaj pa vzemite klobuk dol.“

**„Danes priznava ves svet, da je baš kmetijstvo hrbtenica vsake države.“**

Res je. Govorijo tako, delajo drugače. Kmetu dajo vsi prav, nikdar pa ne pravice. Naj nam igra kdor hoče, igralce in še godbo plačamo mi sami. Narodni dohodek se razdeli na tri dele. Večji del vzame država, drugi kapital, ostanek dobi kmet in delavec. Spravljaj in štedi denar, da plačaš svoje obveznosti. To je treba predvsem. Potem pa lahko gospodarsko in življenjsko propadaš, kakor veš in znaš. Tak stan, ki daje drugim svoj kruh, sam pa živi v pomanjkanju, ima slabo bodočnost. Še Bog zgubi potrpljenje s tistim, ki se pusti venomer teptati!

Vsak človek je zmožen storiti kaj dobrega drugemu človeku. Ampak povzdigniti blagostanje vsega stanu, naroda, države je mogoče samo nekaterim ljudem na visokih vodilnih položajih. Ti možje zaslužijo najvišje spoštovanje in hvaležnost. Kdor pa išče osebnosti, katere so v teku zadnjih 20 let povzdignile kmetijstvo na višjo stopnjo, ne najde, na koga bi usmeril ta svoja čustva.

**„Sem prepričan, da je kmetski stan vohče najsrečnejši zato, ker smo svobodni bolj ko vsi drugi.“**

Vzlic temu pa težko dobimo hlapce, dekle in delavce. Še naši lastni otroci silijo v tujino proč od rodne grude.

Vedno sem se držal načela, da ne zadostuje, če je gospodar zadovoljen z uslužbencem, ampak tudi ta mora biti zadovoljen z gospodarjem. Kdor hoče pravico imeti, mora tudi pravico dati in imeti zato čut dolžnosti.

Vsak kmet sme svoje obveznosti, račune, dolgove plačati. To mu ni prepovedano. To je dovoljeno, to je **svobodno!** Ampak, da bi kmetu omogočili dolgove plačati, o tem se ne govori, ne piše, še manj kaj stori. Bodočnost je negotova, ampak precej verjetno je, da pride še slabše. Proračuni občin, banovin in države se od leta do leta zvišujejo!

Naš kmet ni dovolj neveden, da bi bil srečen. Ni pa tudi dovolj zaveden in podučen, da bi si pomagal z lastno pomočjo. Svoboden pa je kakor konj v ojnica. Zaenkrat še samo robanti, vzdihuje in godrnja. Tarnanje, stokanje in prosjačenje je za berače, to njim pristoja, kmetom ne!

**„Ako v svojem delu kaj zgrešim, ne bo nikogar, ki bi me zato ujedal.“**

Če kmet kaj zagreši, mora sam trpeti, le prepogosto pa tudi njegova družina, žena in otroci. Če kak visok oblastnik kaj pogreši, trpi narod, ali če je kaj malega, njegovi podrejeni. Drugim ljudem se lahko izognem; ampak tistemu sodniku ali brezobzirnemu kritiku, ki je v meni, menda je to vest, ne morem uiti. Čeravno so že desetletja pretekla, se še pogosto spomnim različnih nesreč in nezgod. Vsakokrat mi ponovno ostro očita in me kruto **ujeda:** „Po tvoji malomarnosti, neprevidnosti, površnosti, lahkomišljenosti poginile so ti vse svinje, eno kobilo je vzel konjač, dve si dal mesarju. Ko si opazil, da pešajo pri tako naporni težki vsakodnevnih vožnjah, prodal bi jih v pravem času. Kmetska dela bi še dolga leta opravljale. Vse te nesreče in še marsikatera ne bi se dogodila, ko bi pravočasno ukrenil potrebno.“ Če nas zadenejo vremenske neprilike, nam vest ničesar ne očita.

V kakšni drugi zadevi sem računal kaj vse tvegam, tehtal ugodnost tako dolgo, da je ugodna priložnost minula in se ni vrnila nikdar več. Nisem še vedel, kdaj se je treba odločiti. V važni zadevi ne odlašaj, ne obračaj se na druge za nasvet in pomoč.

**„Ako bo znal uravnovesiti izdatke z dohodki, bo izhajal brez posebnih težav.“**

Še bolje, ako (če) bo znal dohodke od leta do leta zvišati, izdatke pa znižati. Ko bi le teh **ako** in **če** ne bilo vmes! Kdor to zna, ve vse, kar je najbolj važno in potrebno za vsako javno in zasebno gospodarstvo. Ampak nesigurnost je kmetska usoda. Kmet je kakor kamela. Še dol poklekne in si pusti naložiti pretežek tovor.

Kmet ni nastavljen v veliki delavnici matere zemlje s stalno mesečno plačo, kakor kakšen javni uradnik. Dobi le nekaj odstotkov od kosmatega dohodka. Na ta način je trajno odvisen od letine, tržne cene, javnih dajatev in različnih nesreč.

**„In kako prijeten mu bo občutek, da je v svojem kraju prvi in da se drugi ravnajo po njem.“**

Ojej! Dosihmal še ni postal nikdo, nikdar in nikjer prerok v domači vasi. Ko bi bilo navdušenje za napredek kmetijstva in naše vasi tako nalezljivo, kakor so različne kužne bolezni, tedaj bi se dalo v kratkem času mnogo doseči. Ampak kmetski možgani so zelo počasni, ne iščejo in ne obračajo novih potov. Bodi še mogoče bolj moder ko sosed, ne do-

kazuj jim pa tega z besedami, ampak z dejanji. Kmetje se polagoma začinjajo zavedati, da visoko doneče besede in prazne fraze predstavljajo najslabšo valuto. Tega denarja, te vrednosti ne sprejemajo več radi. Dokler kmeta lastne izkušnje ne izučijo, tako dolgo so najboljši nauki in nasveti brez haska in vpliva.

**„Ni treba, da bi mi in vsa naša družina poginjala od truda samo zato, da bo naše potomstvo živelo v obilici.“**

Za tem ciljem se gotovo niti eden kmet ne peha. Najboljši kmetijski družinski oče kvečemu premišljuje in se

trudi za tem, da bi njegov naslednik zamogel shajati in dobro gospodariti. Komur se to posreči, postavi si je sam najlepši, za kmeta najbolj prikladni posmrtni spomenik. Tak spomenik spominja naslednika vsak dan na skrbnega očeta in mamico. Oni na pokopališču, in čeravno je iz marmorja s pozlačenimi črkami, samo enkrat na leto, na dan Vseh svetih.

**Mi smo velika svetovna skupnost! Smrt straši samo posameznika, skupnost pa nikoli ne umre. V tem je naša moč, naše upanje v boljšo bodočnost.**

### Poljedelstvo.

## Nekaj misli pred sajenjem fižola.

Inž. J. Zaplotnik.

Pri nas je fižol ena najvažnejših kmetijskih rastlin. Včasih fižol sadimo sam za sebe, navadno pa ga sadimo med krompir ali koruzo. O tem, ali je bolje saditi fižol sam zase, ali ga je bolje posaditi med krompir ali koruzo, so mnjenja deljena, in mi tu zdaj ne bomo razpravljali. Nekaj misli o sortah fižola pa bi bilo umestno povedati.

Kmetijska poskusna in kontrolna postaja v Ljubljani je lansko leto začela proučevati to vprašanje. Iz raznih krajev naše Slovenije smo prejeli ogromno število fižolovih sort. Gotovo nismo prejeli vseh, kar jih poznajo naši ljudje — saj smo poudarili, da se predvsem zanimamo za poljske sorte, manj pa za one, ki se goje izključno po vrtovih — toda dognali smo tako veliko število sort, da bi človek skoro ne verjel, da majhna Slovenija premore tako pestrost (hotel sem že zapisati „bogastvo“, toda to ni bogastvo!). Dognali smo 26 pritličnih sort, 46 natiških sort in še 4 sorte turškega fižola, skupaj 76 sort fižola.

Od 26 pritličnih sort, med katerimi so nekatere tako neenotne, da bi jih še dalje mogli razčleniti v več sort, gojimo večino za pridelovanje zrnja, le nekatere manj pomembne pa za pridelovanje stročjega fižola. Toda od teh 26 sort so le nekatere bolj razširjene — kakih osem, dočim so vse ostale čisto krajevnega pomena, če sploh imajo kak pomen. Najbolj razširjene so naslednje: prepeličar ali nizki koks, ribničar, dolga zelenka, rjavi koks ali umbriacconi, bela fižolica, mandalona, okrogla zelenka, rumena fižolica.

46 sort natiškega fižola nam služi za proizvodnjo zrnja in stročjega fi-

žola. Nekatere sorte dajo ali samo stročje (zrnje za kuho manj uporabno), ali samo zrnje (stročje za zelenjavo neuporabno), nekatere pa dajo i stročje i zrnje, uporabno v kuhinji. Najbolj razširjene sorte so: cipro, visoki koks, rdeče pisani in modro pisani, črešnjevce rdeči in pisani, lisički (rdeči, črni, sivi, koksasti itd.), beli pikčasti fižol, gledanka, krivčki, sivorjavi (drap) fižol, temnorjavi fižol ter razne sorte belega fižola. Vse ostale sorte natiškega fižola so manj razširjene in za večino tudi ni škoda, če niso razširjene.

Turški fižol je razširjen menda v 4 raznih tipih. Ker ne igra posebne vloge, se podrobneje za enkrat z njim ne bomo pečali.

Gotovo je, da za pokrajino s tako različno zemljo in tako spremenljivimi podnebnimi razmerami kakor je Slovenija, ena ali dve sorti gotovo v vsem ne ustrezata, gotovo pa je tudi, da je izbira med 72 sortami le prerazkošna. Brez škode bi število sort znatno zmanjšali, potem pa bi se posvetili tem laže izboljšanju preostalih sort. Gotovo bomo morali pri tem upoštevati kraje z lahko zemljo, kraje s kratkim poletjem, kraje s preveč padavin, kraje s presušim poletjem itd., in da vsak tak kraj zahteva še vedno nekaj sortne izbire, da se more prilagojevati tržnim razmeram in da more zadovoljiti okus svojega prebivalstva. Toda, če tudi vse to upoštevamo, moramo priznati, da bi s tretjino današnjih sort lahko shajali, in če bi od tiste tretjine še polovico zavrgli, bi še vedno ostalo precej za izbrati. Med obstoječimi sortami jih je gotovo polovico, ki nimajo tržne vrednosti, ki služijo samo domačim potrebam. Te bi

lahko takoj opustili in jih nadomestili s sortami, ki jih vsaj včasih moremo povoljno prodati.

**Trgovina povprašuje vedno bolj po belem fižolu in vedno manj po barvastem fižolu.** Za zdaj še nimamo dovoljkušenj in podatkov, da bi lahko dokončno odgovorili, ali se moremo zahtevam trga v celoti prilagoditi ali ne. Na podlagi nekaterih dejstev pa že lahko z večjo ali manjšo verjetnostjo izrazimo svoje domneve. V okviru današnje sortne izbire se gotovo že moremo zahtevam trgovine precej približati, če opustimo manj važne sorte, ki so tržni pomen izgubile, in če se oprimemo sort, ki jih trgovina še vedno rada prevzema. V predelih, kjer lahko računamo z lepim vremenom v avgustu in septembru, bi pridelovanje belih sort najbrž ne zadelo na posebne težave. Drugače pa je v krajih, ki imajo v tem času dosti padavin. Ti kraji bodo še nadalje bolj navezani na barvaste sorte, ker so te sorte videti za deževje manj občutljive. Pri natiških sortah je preusmeritev na druge sorte manj odvisna od vremena v avgustu in septembru, ker rastline zaradi večje možnosti odtoka padavin manj trpijo zaradi prevelike vlage.

Med natiškimi sortami imamo sorto, na katero se mi zdi, da moram opozoriti. Je to beli pikčasti fižol ali beli fižol z očesom. Zrnje te sorte je precej debelo, okroglasto. Ob popku ima dve črni piki, včasih pa nezaten črn obroček, ostalo pa je belo. Zrno ima prav pogosto tri kalice, ne samo dve, kakor je pravilo. Med vsemi sortami, kolikor je bilo preiskanih, ima ta sorta najmanj luske. Za primerjavo navajam podatke o vsebini zračnosuhe luske za vse bolj razširjene sorte fižola, kakor smo jih določili na preiskanih vzorcih. (Prim. tabelo!) Iz navedenih številkih izhaja, da vsebuje beli pikčasti fižol poprečno en in pol do dva in pol odstotka manj luske, kakor ostale navedene sorte. Soglasna sodba vseh, ki smo jim dali več sort fižola v poskušnjo, je bila, da je beli pikčasti fižol najboljši. Stročje te sorte je zeleno, mesnato, brez niti, precej dolgo, ravno, debelo. Sorta je precej rana in po naših opazovanjih dosti odporna proti boleznim. Naši vzorci so izvirali iz ljubljanskega, kočevskega, čnomeljskega, krškega in ljutomerskega okraja, torej skoraj iz vseh predelov banovine. V tem vidimo možnost, da se povsod more bolj razširiti. Po našem mnenju ta sorta na vsak način zasluži, da jo gojimo v večji meri.

Sorta	Število vzorcev	% zračnosuhe od	luske do	luske povpr.					
beli pikčasti	6	5,33	5,98	5,55	rumena fižolica	3	6,31	7,4	6,85
prepeličar	31	6,58	8,25	7,46	cipro	25	6,84	8,28	7,62
ribničar	19	6,54	8,66	7,68	visoki koks, rdeči	11	6,61	7,74	7,16
dolga zelenka	11	7,17	8,8	7,83	visoki koks, modri	4	6,6	7,4	6,99
rjavi koks	8	7,06	9,04	8,2	črešnjevec, rdeči	8	6,53	7,73	6,95
bela fižolica	11	7,03	8,8	7,86	črešnjevec, pisani	5	7,12	7,85	7,4
mandalon	6	8,0	8,76	8,32	lišček, sivi	7	6,21	8,21	7,21
okrogla zelenka	4	6,69	7,45	7,05	lišček, rdeči	5	6,57	7,44	7,0
					lišček, črni	5	5,98	7,52	6,92
					gledanka (nežika)	5	6,66	8,33	7,38

## Strniščni krompir.

Milan Jaklič.

(Nadaljevanje.)

Ker je strniščni pridelek bolj zdrav in ker daje za saditev celih gomoljev v glavnem primerno drobno blago, sem ga večinoma uporabljal za seme. Da bi bil kot semensko blago v primeri s semenskim blagom pomladanske reprodukcije kaj odpornejši proti boleznim, nisem opazil. Pač pa je bilo očitno, da so parcele, obsajene s strniščnim pridelkom, hitreje in enakomerneje ozelele, da so bujnejše rastle in da so dale znatno bogatejši pridelek. Ker je bilo strniščno in pomladansko semensko blago posajeno na različnih njivah in je bil eventualni primanjkljaj enega dopolnjen z drugim brez posebne ločitve in označbe, bi mogla očitna razlika pridelkov poedinah njiv, ki se je pa od leta do leta ponavljala, izvirati seveda tudi od kakega drugega faktorja in ne od vrste semenskega blaga (od gnojitve, od časa saditve itd.). Navedeno opažanje različne rodovitnosti se je ponavljalo tudi potem, ko sem opogumljen začel od strniščnega pridelka odbirati tudi jako drobne gomolje (15, 20 g) za seme, torej mnogo drobnejše nego iz pridelka pomladanske reprodukcije.

Da razčistim to vprašanje na nedvomen način, sem v l. 1938. razporedil več tozadevnih poizkusov, ki so navedeno opažanje kot pravilno potrdili. Za primer navajam podatke in rezultate sledečega poizkusa.

Na parceli, posajeni 15. julija l. 1937. s predkaljenim semenskim blagom, sem izkopal 14. septembra, torej 2 meseca po saditvi, grm, ki je dal 6 gomoljev večjih od oreha in 29 drobnejših gomoljev (v velikosti graha do oreha) v skupni teži 160 g; 21. septembra izkopan grm s 4 večjimi in 6 drobnejšimi gomolji je tehtal 130 g in pridelek 27. septembra izkopanega grma s 7 večjimi in 14 drobnejšimi gomolji je tehtal 255 g. Te gomolje sem ločeno po gr-

mih hranil od izkopa preko vse zime do saditve v svetli sobi ob temperaturi 6—22° C. Od prvega grma se mi je ohranilo 5 debelejših gomoljev, dočim so ostali zgnili ali pa se posušili in niso pomladi kazali nobene življenja več, od drugega grma so ostali 3 drobni in 6 debelejših in od tretjega grma 7 drobnih in 7 debelejših gomoljev. Pripominjam, da so bili tudi t. zv. debelejši gomolji jako drobni (od 15—35 g), kar je v ostalem razvidno iz navedenih skup-

nih tež, in da nobeden ni dosegel 40 g. Vseh teh 28 gomoljev je odgnalo svetlobne klice. 22. aprila 1938 sem jih posadil v vrsto počenši s pridelkom prvega, potem drugega in tretjega grma in sicer v vsaki skupini počenši z najdrobnejšim gomoljem po velikosti. Na vsakem koncu vrste sem posadil še nekaj navadnih gomoljev. Na obeh straneh te vrste sem posadil po eno vrsto z 28 po 150 g težkimi (torej jako debelimi) in v istem prostoru prezimljenimi gomolji pomladanske reprodukcije in potem še po eno vrsto z 28 podolžnimi polovicami 150 g težkih gomoljev pomladanske reprodukcije, težkimi po 75 g. V nadaljnjih vrstah na obeh straneh je bil posajen drug krompir. Saditev je bila jako gosta: vrste po 40 cm vsaksebi, razdalje med grmi v vrsti po 30 cm, tako da je na grm odpadlo 1200 cm<sup>2</sup> vegetacijske površine (na ha torej 83.333 rastlin). Parcela s temi poizkusnimi vrstami je bila pognojena s 700 kg kalcijevega cianamida, s 700 kg mineralnega superfosfata in 350 kg 40% kalijeve soli na ha.

(Nadaljevanje sledi.)

## Gospodarske drobtine III.

### Krompir.

Goričan.

Za krompir zorjemo dosledno vsako leto v jeseni kolikor se da globoko do 30 cm. Pognojimo močno s hlevskim gnojem. Tudi repše, katero se vedno zorje za krompir, gnojimo še enkrat, čeravno je bilo repi močno gnojeno. Ponavadi kmetje repše ne gnojijo več s hlevskim gnojem. A nobena rastlina ne izkorišča in ne poplača hlevskega gnoja tako dobro, kakor krompir.

Za letos n. pr. smo zorali za krompir oktobra, povlekli 24. februarja, črte potegnili in nasipali umetni gnoj 10. marca, sadili in zagrnili krompir 23. marca.

Krompir sadimo nekaj marca, nekaj pa sredi aprila. Rana setev ni slabša kakor pozna. Zdi se mi, da je rano sajen krompir poprej zrel, in lahko poprej spraznimo njivo in pripravimo za setev ječmena ali pšenice. Pregovor pravi: Da je tudi pozna setev včasih dobra, tega pa ne sme povedati oče niti svojemu sinu.

Kolikor mogoče odberemo za seme že na njivi in še pozneje celi, 4 do 6 dkg težak krompir, velikosti kurjega jajca. Kar manjka, nare-

žemo 3—5 tednov pred sajenjem. Sadil sem že večkrat celega zase, razrezanega zase. Očividne razlike v donosu nisem opazil.

Če sadimo že marca, še krompir ni pognal kali. Če sadimo zelo pozno, je krompir že v kleti pognal dolge močne kali, katere se potem vse polomijo in to občutno zmanjša rezervne snovi, kar potem več ali manj škoduje nastlini.

Črtalnik potegne konj. Vrste so 66 cm narazen. V jarke kamor pride potem krompir, natrosimo umetni gnoj, kalijevo sol in kostno moko. Lani sem to prvokrat poizkusil.

Kakor sem potrosil umetni gnoj, sem takoj nato sadil krompir. Bal sem se, da bi to le škodilo kaljivosti ali kakorkoli. Dognal sem, da ni škodilo. Letos sem pa že nekaj tednov poprej raztrosil umetni gnoj. V jarke ga trosim zato, da ga manj porabim.

Namesto kostne moke bi rajši vzel superfosfat. Ko so začeli izdelovati rudninski superfosfat, mi je rekel eden od merodajnih gospodov: Če se nam posreči izdelovanje tega rudninskega 16% fosfata, bode kmetje

lahko zadovoljni. To gnojilo bo najdražje po 60 din stot. Pred tedni sem vprašal kaj stane, pa je cena rudninski 100, kostni 125 din stot. Potemtakem si komaj pridelal toliko več kolikor bi izdal za superfosfat. Tedaj že rajši ne izdam in še prihranim trošenje, kar ni ravno prijetno delo. Če že kupim, vzamem kostno moko, katera je polovico cenejša in domač pridelek.

Komaj dobim kje kak denar, že se od mene poslovi in reče: „Pa z Bogom in zdrav ostani!“ Čudno, zelo čudno je, če hoče kmet pridelati nekaj več živče tudi za druge ljudi, za druge stanove, da je to tako obupno reven, nikakor ne dobičkanosen posel. Revščina je baje včasih tudi blagoslov. Ampak takšen blagoslov sovraži kmet, kakor tudi vsi drugi ljudje. Delaj, le delaj z vsemi močmi in neprenehoma, ker delo je zelo zdravju koristno, pravijo bogati lenuhi delovnemu narodu. Brezposelni lenuhi in postopači, ki nadlegujejo kmeta, so prepričani, da kmeta živčijo, katerega prideluje, nič ne stane. Če ne nasiti vsakega potepuha, je to grdo, nizkotno, skopuško od njega.

Nekdaj pri naši mami smo tudi jedli krompir, pogosto dvakrat na dan. Oče je v neki grajščini dobil za tedaj najboljšo sorto, Magnum bonum, katero smo potem imeli več desetletij. Dobro se spominjam, da je bil krompir prazen, voden, pogosto razkuhan. Ni nobenega primera z današnjim. Kaj pa če igra pri tem ne le sorta, ampak umetni gnoj kakšno posebno vlogo, da je danes krompir tako izbornega, v vsakem oziru veliko boljšega okusa kakor nekdanj, ko še ni bilo umetnih gnojil.

Vem, da pridelujejo tudi drugi ravno tako dober krompir, čeravno si včasih skoro domišljujem, da ne jem nikjer tako dobrega krompirja kakor doma, odkar uporabljam umetni gnoj. Da bi dosegel pravičnega pridelek 593 q na ha, kakor so to dosegli „v lombardskih brughierah, t. j. na kamenitih nerodovitnih zemljiščih, kjer najbolj uspeva vresje“, za tem ne stremim. Rad bi pa enkrat dosegel povprečno pohlevnih 300 q na ha, ker mislim, da bi to na naših dobrih, močno gnojenih in skrbno obdelanih njivah le bilo dosegljivo.

Ko je krompir posajen in z osipalnikom zagrnjen, se točno vidi in ve, kje je krompir v vrstah. Krompir rabi več tednov, predno pribode na površje. Plevel se prikaže poprej ko krompir, in če so hudi nalivi, napravijo močno, trdo skorjo. Tedaj lahko okopamo s konjem davno poprej ko so vidne krompirjeve rastline. Če sa-

dimo pod brazdo, je to nemogoče. Samo povleče se lahko.

Včasih smo slučajno sejali za krompirjem koruzo, in je zrastel vmes tu in tam kak šop krompirja, lep, bujen, poln zdravega debelega krompirja. Nato sem enkrat posadil 20 kg krompirja v jeseni za poizkušnjo. Niti enega ni bilo. Mogoče je bilo krivo, ker smo ga narezali, namesto da bi sadili celega in je bil gotovo tudi preplitvo vsajen. Poizkusil bom še enkrat.

S sosedom sva enkrat sadila krompir za ječmenom. Pri njemu se je obneslo izvrstno, pri meni precej dobro. Krompir za ječmenom bom še sadil, ker imamo tedaj tudi hlevski gnoj na razpolago.

Letos sem dobil nekaj ranega semenskega krompirja iz Pohorja, Resnik nad Zrečami, okoli 800 m nadmorske višine. Krompir je tako lep in velik, kakršnega mi nikoli ne pridelamo. Imajo tam zelo lahko, prhko zemljo, lepo sončno lego. Najbrž so bili tam še pred nekaj desetletji gozdovi. Sadijo ga vedno že marca. Oni ne rabijo umetnih gnojil, niti daleč ne oskrbujejo in negujejo krompirja kakor mi, in vendar je lepši, debelejši in rodovitnejši. Sicer je itak znano, da imamo marsikje, kakor Ptujsko polje, Gorenjsko, izrazito krompirjevo zemljo. Razen, da so te zemlje lahke, bolj peščene, vsebujejo še mogoče kakšne rastlinske vitamine, dosedaj še nepoznane snovi,

katere so potrebne v malenkostni množini, in vendar povzročijo obilen pridelek.

V teh visokih legah je krompir manj podvržen različnim boleznim in izrodenju kakor v nižinah. Sicer se pa mora, kakor vsako seme, tem bolj krompir dobaviti vedno iz severnejših višjih krajev, in ne narobe.

Vsako leto bom zamenjal ali kupil kakšnih 100 kg semenskega krompirja. Na Pohorju uspevajo prav dobro rž, oves in krompir. Koruze ne sejejo, pšenica vrne običajno samo seme. V teh krajih bi naj pridelovali oves in krompir za seme. Semenski oves ima isto ceno kot pšenica. To bi bilo važno delo za kmetijske podružnice. Pohorske bi zbirale semensko blago, druge ravninske bi skupno naročevale. Skoro vsak kmet bi rad večkrat seme premenil. Vse to je pa tako otežkočeno in povrh še nezanesljivo, da rajši odlaga in nazadnje opusti. Evo vam ene izmed neštetihih ovir kmetijskega napredka — kmetijske podružnice — preskočite jo.

Pri nas doma smo dosihmal samo sadili, gojili, obdelovali, kopali in jedli krompir. Dosegli smo do 150 q na ha, včasih nekaj več, včasih nekaj manj. Podal se bom v krompirjevo bitko s ciljem, da dosežem 300 q na ha. Samo tedaj bi lahko prodali namesto kakšnega stota večje množine krompirja.

(Dalje sledi.)

## Uničimo njivskega sovražnika!

Ne žanjemo vsega, kar z dobro setvijo njiva rodi. V goste prihajajo nepovabljenici: škodljivci, bolezni in plevel. Ono, kar ostane tem „gostom“, je naš pridelek.

Če pustimo plevel, da raste nemoteno in da dozori, ga nehote pridelujemo in razmnožujemo. Sedaj spomladi lahko zatremo plevel v ozimnah, ter divjo repico in gorčico v ovsu z **neoljenim apnenim dušikom**.

Apneni dušik zatira tudi razne škodljivce, ki živijo v zemlji ter polže in druge sluzokožce, gosenice in bube. Razna golazen, ki se zbira in prezimi v kompostu, se uniči, če na 1 m<sup>2</sup> komposta primešamo 5 kg neoljenega apn. dušika. Dušik se mora dobro zmešati z organskimi odpadki, ki jih kompostiramo. Poleg **dezinfekcije** komposta pa povzroča apneni dušik, kot dobra bakterijska hrana, hitrejše zorenje komposta. Brez apnenega dušika traja zorenje komposta 2 leti. Če pa primešamo apn. dušik, dozori kompost v pol leta. Paziti moramo samo na to, da je kompost dovolj vlažen. Suh kup ne more zoreti! Če vlada

suho vreme, moramo kompost večkrat zaliti z vodo ali gnojnico.

**Zatiranje plevela** je najenostavnejše in najcenejše z neoljenim apnenim dušikom. Poleg razkuževalnega svojstva ima apn. dušik zelo učinkovito gnojilno svojstvo, kar dviga apneni dušik nad vsa ostala razkuževalna sredstva za uničevanje škodljivcev, bolezni in plevela.

Način zatiranja plevela je sledeči: Ko plevel razvije 2—3 lističe, torej v prvi mladosti, potrosimo ozimna žita z 80—100 kg neoljenega apnenega dušika na 1 oral (1 kat. jutro).

Posevek mora biti suh. V ovsu pa uničujemo plevel, ko je posev moker — rosa! Dan mora biti lep, suh in sončen. Potem je uspeh dober.

Apneni dušik moramo raztrositi po posevu čim enakomerneje. Ker ima žito gladko ozko in pokončno listje, zdrkne apn. dušik iz listov žitaric ter jih ne ožge. Plevel pa ima običajno široko, hrapavo in vodoravno ležeče listje. Na njih ostane neoljeni apn. dušik ter jih zamori s svojo jed-

kostjo in plinom (diciandiamid), ki se razvije neposredno v dotiku apnenega dušika z vodo pri primerni toploti (sončni žarki!) in v zvezi z ogljikovo kislino, ki jo izpuščajo rastline iz svojih listov, oz. izhaja iz zemlje. Ogljikova kislina veže apno apnenega dušika ter oprošča dušik, ki preide v diciandiamid, to je plin, ki vsebuje CN-cijano-vodično skupino, ki je strup za razne škodljivce.

Apneni dušik deluje torej istočasno kot dezinfektor in gnojilo.

Poskusi uničevanja plevela v ovsu z neoljenim apn. dušikom so pokazali tale uspeh.

Na m<sup>2</sup> je rastle okrog 220—240 ovsenih bilk. Na istem m<sup>2</sup> pa je bilo poleg bilk še

180—406 bilk plevela. Povprečna zaplevljenost je bila 100%, ker je imel vsak oves najmanje en plevel za soseda. Z neoljenim apn. dušikom je dosežen do 95% uspeh zatiranja plevela, kar kažejo sledeče številke:

parcels št.	uničen plevel	večji pridelek q ovsu na ha
a	93%	2.2
b	97%	6.2
c	91%	3.1
d	96%	6.0
e	98%	5.6
f	89%	2.3
g	97%	5.7

Večji pridelek poplača obilno vse izdatke za uničevanje plevela!

### Travnštvo.

## Kdaj sejemo trave in travne mešanice?

Inž. J. Zaplotnik.

Vsako leto nastopijo kmalu po novem letu uvozniki travnih semen z zahtevami, naj se čim prej dovoli uvoz njihovih semen. Svoje priganjanje opravičujejo s tem, da jih silijo odjemalci, ki da ne marajo zamuditi pravega časa za setev. Ponekod so — kakor se sliši — celo nekatera uradna mesta skušala organizirati nekakšen naval na trgovine, da bi tako „javno mnenje“ izsililo čim hitrejši postopek in s tem seveda površnejšo preiskavo semena. Ali naj bo to kmetu res v korist? Zato je prav, da prepoznamo, kateri je najboljši čas za setev trav in travnih mešanic. Najlaže bo to, če primerjamo naše postopanje z razvojem v naravi.

Samosevne trave se zasejejo takoj, ko seme popolnoma dozori, to je od junija do avgusta. Kajti, kakor hitro je bilka izgradila zrnje, je dovršila svojo življenjsko dolžnost. Veter potem ob suhem vremenu raztrosi dozorelo zrnje v bližini stare rastline, lahko seme pa včasih raznese tudi na precejšnje razdalje. Naravna setev je s tem dovršena. Ker po navadi vsako seme po dozoritvi potrebuje nekaj časa za počitek, ne izkalkuliramo. Pri dozoritvi trav pogosto primanjkuje vlage. Izdaten dež poleti navadno zbudi travno seme h kalitvi. To je naravna setev in naraven razvoj.

V kmetijstvu skušamo naravo čim bolj posnemati, kjerkoli nam to kaže in kjerkoli si na ta način obetamo čim boljši uspeh. Ponekod in nekateri tudi trave sejejo poleti, od julija do septembra. Ker pa z letno ali jesensko setvijo posnemamo naravo sa-

mo v času setve, ne pa tudi v vseh okolnostih, ki naravno, samosevno setev spremljajo, uspeh letne ali zgodnje jesenske setve ni vedno gotov in tudi ne zadovoljiv. Razlika je namreč med našo setvijo in naravno setvijo v dvojem, prvič: mi s setvijo želimo vzgojiti popolno rušo naenkrat, dočim samosevna setev že obstoječo rušo samo popravlja, zgoščuje ali napolnjuje nastajajoče praznine; drugič: mi sejemo na skrbno pripravljeno njivo, ki mladim rastlinam nudi marsikaj, ne nudi jim pa zaščite pred vročim soncem, dočim tvori pri naravni setvi dotedanja ruša zaščito onemu malemu številu novih rastlin, ki tam najdejo pogoje za obstanek in razvoj. To so torej pomisleki proti letni setvi in njene pomanjkljivosti, obenem pa argumenti za pomladno, bolj umetno setev.

Kako pa je s pomladansko setvijo? V čem nudi rastlinam boljše pogoje za rast in razvoj? Predvsem nudi dovolj vlage, več zaščite proti vročini in suši, več časa za razvoj do zime, toda mnogo manj toplote, ki je

za kalitev zrnja in razvoj mladih rastlinic prav tako neobhodno potrebna. Spomladi je toplota tisti činitelj, ki največ odločuje, medtem ko pri naravni setvi poleti baš zato, ker jo je vedno dovolj, stopa v ozadje. To dejstvo ljudje pri pomladanski setvi le preradi prezrejo.

Poleg primerne vlage in zraka potrebuje vsako seme neko najmanjšo toploto, da more kaliti. Pri najmanjši potrebni toploti kalitev prav počasi napreduje, pri višji, ugodnejši toploti gre to vedno hitreje, toda le do gotove meje; nadaljnje večanje toplote povzroča vedno počasnejšo kalitev, dokler končno prevelika toplota kalitve sploh ne zaustavi. Tem opisanim stopnjam toplote pravimo: najnižja (minimalna), najboljša (optimalna) in najvišja (maksimalna) toplota ali temperatura za kalitev. Zgodaj spomladi doseže zemlja za kalitev trav primerno toploto samo v toplih dnevih, dočim hladne noči te potrebne toplote še nimajo. Zato rano spomladi kalitev napreduje zelo počasi, če sploh začne. Pozneje, ko se zemlja in ozračje segrejeta, se proces kalitve razvija dosti hitreje. Poleg same toplote prihaja zlasti na humoznih in vlažnejših zemljah do izraza v zgodnji pomladi še bolj sprememba med dnevno in nočno toploto, zlasti kadar ponoči zmrzuje. Srež, ki nastaja, lahko razvoj prezgodnje setve močno ovira, včasih pa tako setev tudi občutno poškoduje. Zato prezgodnje setve posevku prav gotovo ne dajo najboljših pogojev za razvoj.

V naših razmerah vreme pred aprilom ne nudi primernih pogojev za kalitev trav. Tudi prva polovica aprila zlasti v višjih legah še ni prikladna za setev trav. Čas za setev trav traja vsaj šest tednov, v toplejših legah od začetka aprila do srede maja, v hladnejših legah pa od srede aprila do konca maja. Zato bomo smatrali za važneje, da zemljo dobro pripravimo in da si preskrbimo dobro seme in prikladno mešanico, kakor pa prerano setev.

### Sadjarstvo.

## Izkušnje s sadno sušilnico.

Ing. Sadar.

O važnosti sušenja sadja je bilo že veliko govora in pisanja. Izgleda, da so naši predniki imeli za to stvar več smisla ali pa večjo potrebo. Res je, da vse preveč sadja prekuhavajo po vaseh v žganje, mesto da ga osušijo in porabljajo za prehrano.

In vendar ni prav nič manj lačnih otrok in tudi starejših oseb, kakor jih je bilo svojčas.

Zadnja leta se vendar že prebujajo zanimanje tudi za sušenje sadja in sušilnice rastejo kakor gobe po dežju. To je zelo razveseljiv pojav, ki

nam dokazuje, da vendar še nismo popolnoma otopeli v brezumnem piančevanju.

V kočevskem okraju do l. 1937. ni bilo niti ene novodobne sadne sušilnice. V tem letu so sezidali malo Stojkovičevo v občini Videm-Dobrepolju in so z njo zelo zadovoljni. Dobra stvar se sama hvali, zato je dobrepoljska podružnica Vrtnarskega in sadjarskega društva naša posnemalce. Lansko jesen so sušilnico, ki je dobrepoljski čisto podobna, spravili pod streho v Goriči vasi. Zida jo ribniška podružnica imenovanega društva. Turjaška podružnica ima že vse pripravljeno za enako sušilnico, prav tako tudi občina Kočevje okolica. Letos spomladi bomo torej imeli v okraju tri nove sušilnice. Ako bo dobrepoljska podružnica sezidala, kakor namerava, še eno v Ponikvah, potem celo štiri. Ta zadnja naj bi bila Glaviničevo, za poskušnjo.

Ker kmetovalci še vprašujejo, katera sušilnica od teh dveh je boljša, oziroma ali je še kakšna boljša od teh dveh, naj k temu vprašanju napišem nekaj vrstic.

Po mojem mnenju za tukajšnje kraje, ki niso tako sadjerodni kakor Štajerska dežela, ne pride v poštev niti ena od večjih sušilnic, kakor je velika Stojkovičevo ali Wetz-Podgorškova. Ljudstvo želi manjše sušilnice na različnih krajih. Med imenovanima dvema, med malo Stojkovičevo in Glaviničevo, pa v pogledu gospodarnosti obratovanja ni velike razlike. To sledi iz števil, ki jih spodaj navajam. Razlika je le v tehnični gradnji sušilnice same, ali boljše rečeno samo v gradnji peči in namestitvi dimnih cevi. Pri Stojkovičevi leže vse dimne cevi pod lesami, pri Glaviničevi pa tečejo odvodne dimne cevi med obema skladoma les. Pravijo, da se radi tega lese rade vnamejo, toda dokazov za to trditev nimam, izkušnje pa še manj.

**Eno je pa gotovo; malo Stojkovičevo naši ljudje že poznajo in imajo z njo že prav zadovoljive izkušnje.** Načrt, ki ga imamo za to sušilnico, bi bilo le v toliko popraviti, da bi bilo kurišče za 25 cm podaljšati, kakor je sedaj v načrtu, da bi bilo torej najmanj 1.15 m dolgo. To pa zato, da gre vanj cela cepanica, ki je navadno en meter dolga. Širina kurišča je zadostna. Prizidek (pristrešje) pred sušilnico mora biti večji kakor je sedaj v načrtu. Ta ni niti tako velik, da bi bilo mogoče brez težav obratovati lese, kaj še, da bi lahko pod njem spravili drva ali celo sadje. Sušilnica stoji po navadi na prostem,

zato mora biti pred njo toliko pokritega prostora, da se tamkaj lahko polnijo lese, sprejema sadje, spravljajo drva in sl. Mi smo v vsakem slučaju prizidek povečali, t. j. podaljšali za najmanj dva metra. Napravili smo nad njim strop, da se lahko tudi podstrešje izkoristi.

Marsikoga bo zanimalo, koliko sadja se lahko osuši, koliko drv se pokuri itd.

Dobrepoljska sušilnica posuši v 24 urah 20 mernikov jabol, 14 mernikov češpelj, 12 mernikov tepk in 24 mernikov drobnih lesnik, ki jih je po naših goščavah vse polno.

V 72 urah pogori 1 pm<sup>3</sup> bukovih drv.



Sadna sušilnica v Dobropolju med gradnjo.

Z enim pm<sup>3</sup> drv se torej posuši poprečno 60 mernikov jabol, 42 mernikov češpelj, 36 mernikov tepk in 72 mernikov hrušk lesnik.

Na vsako leso gre en mernik sadja.

Za en mernik presnih jabol stane gorivo približno 1 din, za en mernik češpelj din 1.5, tepk 2 din, drobnih hrušk 0.9 din.

Ako tehta en kubični meter drv okoli 650 kg, en mernik češpelj okoli 25 kg, tedaj se ne rabi za osušenje enega kilograma presnih češpelj niti en kilogram drv (0.7 kg); **za en kilogram suhih češpelj pa okoli 2 kg.** Kajti 100 kg presnih da 28 kg suhih, odnosno za en kilogram češpelj rabimo približno 3.5 kg presnih. Ker

tehta 1 mernik jabol le okoli 17 kg, se potrebuje za sušenje jabol približno ista količina drv kakor za češplje.

Iz „Arhiva kmetijskega ministrstva“ posnemam, da so delali strokovnjaki omenjenega ministrstva točne poskuse z malo Stojkovičevo, z Glaviničevo in z domačo bregalniško sušilnico. Ti so seveda drva točno tehtali, prav tako češplje, mi smo pa le merili na mernike in drva na kubični meter. Kljub temu se uspeh našega in njihovega poskusa v bistvu ne razlikuje. Oni so izračunali, da porabi mala Stojkovičevo sušilnica za 100 kg suhih češpelj 297 kg drv, Glaviničevo 261 in bregalniška 311 kg. Glaviničevo torej troši najmanj drv. Če torej gledamo na malo porabo drv, tedaj se moramo odločiti za Glaviničevo. 100 kg presnih češpelj je posušila Stojkovičevo sušilnica v 11.3 urah, Glaviničevo v 11.4 urah, bregalniška v 12.5 urah. Med prvima dvema torej ni bilo važne razlike. Na eno uro so porabile po vrsti iste sušilnice 6.77 kg, 6.54 kg in 7.08 kg drv. V splošnem so pa bile v Stojkovičevi sušilnici posušene češplje večje, bolj mesnate. **Kar se gospodarnosti tiče, torej med Stojkovičevo in Glaviničevo sušilnico ni upoštevanja važne razlike.** Nadalje se vidi, da se naše izkušnje docela strinjajo s tem poskusom. Nekaj kilogramov drv na kmetih ne igra važnosti, saj se lahko porabijo drva, ki se ne morejo prodati. Velika Stojkovičevo sušilnica porabi seveda veliko manj drv, polovico manj kot mala (na 100 kg suhih češpelj komaj 146 kg drv), toda kot rečeno, velika sušilnica tega sistema ni za naše borne kraje.

Zanimivo bi bilo izračunati porabo drv tudi tepke in drobne hruške. Morda je kdo od čitateljev „Kmetovalca“ že to računal. Javnost bi mu bila za podatke prav gotovo hvaležna.

## Kdaj je čas za škropljenje sadnega drevja?

Razna navodila, ki jih dajejo izdelovalci sredstev za škropljenje, in po katerih se naš sadjar ravna, so nepopolna, ker ne upoštevajo podnebnih prilik. Pokrajine, kjer je mnogo padavin in je tudi povprečna vlažnost zraka večja, so posebno za razvoj glivičnih škodljivcev bolj ugodne in temu primerno se mora tudi obramba uravnjavati. Tudi se v mnogih krajih vsled podnebnih prilik le redko kdaj zamore proizvesti sadje

v kakovosti namiznega blaga, ponekod pa so tudi sadonosniki zasajeni z manjvrednimi vrstami, ki rode le gospodarsko sadje. Neekonomično bi bilo, ako bi si pri proizvodnji gospodarskega sadja delali iste stroške, kot pri namiznem sadju, ki ga zamoremo bolje vnovčiti. Ker omenjene pogoje niso upoštevali, so mnogi sadjarji opustili škropljenje in nego drevja, češ saj se ne izplača. V kolikor so pričakovali, da bodo svoje gospodar-



sko sadje lahko prodali kot namizno, imajo tudi prav. Če pa pomislimo, da so imeli vsled upustitve škropljenja manjši donos in s tem tudi manjše dohodke, pa njihovo preišljevanje ni gospodarsko upravičeno. Vedno treba prvo presoditi, kaj lega, sorta in podnebne prilike zamorejo dati in po teh predpogojih se mora nega in borba proti škodljivcem ekonomično uravnati.

Sledeča navodila naj sadjarjem služijo v to, da za lastne pridelke

presodijo, ali naj prepuste sadovnjake samo letini, ali pa bi bilo le bolj gospodarsko, če bi posegli v tok produkcije, ter ji pomagali z bolj ali manj intenzivnim uravnavanjem. Vsa umetnost sestoji v tem, da se stroški delajo le tam, kjer se izplačajo. Po teh načelih delimo pokrajine v 2 skupini: v takšne z malo ali srednjo zračno vlažnostjo in takšne z visoko vlažnostjo in z obilnejšimi padavinami (čez 600 mm na leto). V

prvo skupino spadajo naši glavni sadni okoliši na bivšem Štajerskem, Beli Krajini in deloma na Dolenjskem, posebno v višjih legah. V drugo skupino pa ostala Kranjska in tudi nekatere lege po dolinah v ostalih krajih. Glede razdelitve na namizne in gospodarske sorte pa si mora vsak sadjar sam razdelitev napraviti. Pri tem bo upošteval izkustva iz zadnjih let, možnosti odprodaje, pojavo škodljivcev in bolezni itd.

## Koledar za škropljenje sadnega drevja.

### I. Za kraje z malo ali srednjo zračno vlažnostjo:

#### a) čas škropljenja namiznih sort:



#### b) čas škropljenja gospodarskih sort:



### II. Za kraje z visoko zračno vlažnostjo, oziroma lege, kjer škrlup močno nastopa:

#### a) čas škropljenja namiznih sort:



#### b) čas škropljenja gospodarskih sort:



### III. Škropiva:

<b>Karbonileji</b> 8—10% (Arborin 8%, žveplenoapnena brozga 15—20%, Lohsol 7.5—8%)	<b>Nosprasisit</b> ¼—1% <b>žveplenoapnena brozga</b> 2—2½% + 250 gr aresina ali meritola <b>modra galica</b> ¼—1% + 250 gr aresina ali meritola ali 120—150 gr urania - zelenila
--	--

### IV. Učinek:

Uniči na drevju prezimljene živalske, glivične in rastlinske škodljivce.	Gornja škropiva brez dodatka arzenovega strupa (aresin, meritol, urania - zelenilo) učinkujejo le proti glivičnim boleznim (škrlupu itd.), z dodatkom strupov pa tudi proti živalskim škodljivcem. Za zatiranje listnih uši, kaparja na hruškah in češpljah, češnjeve grizlice, zlasti na mladih nasadih, se poslužimo 3—4% tobačnega izvlečka in 1—2 kg mazavega mila ali pa odcedka 1.5 kg kvasijevega lesu, pomešanega z 1—2 kg mazavega mila na 100 l vode.
--	---

## Nov način cepljenja sadnega drevja.

I. Brecljnik.

V „Agronomskem glasniku“ je pod tem naslovom priobčil g. inž. V. Vitolović, Križevci, zanimivo poročilo o novem načinu cepljenja sadnega drevja, ki ga z najboljšim uspehom praktično uporabljajo v „East Malingu“ (Ist Moling), od koder se je že splošno razširil po vsej Angliji.

Naše marljive sadjarje širom domovine, ki z veliko vnemo precepljajo starejša, manj vredna sadna plemena, zlasti jabolke in hruške, da jih prilagodijo tržnim prilikam, bo ta razprava gotovo zanimala. Saj daje novi način precepljanja možnost, da drevo že v prvem letu po precepljenju zarodi, kar je za posameznega sadjarja velike gospodarske važnosti. Zato prinašamo v izvlečku navedeni opis.

Namen novega načina precepljenja sadnega drevja je v tem, da čim preje vzgojimo novo sorto in da skrajšamo čakalno dobo rodovitnosti, saj nam po dosedanem načinu precepljeno drevo zarodi šele po nekaj letih. Do sedaj se nas je učilo, da moramo zmerno obžagati starejše drevo, predno ga precepimo. V prizrezane močne veje smo stavili čepiče, bodisi v prekolj, žlebiček ali zalub. Praviloma smo vzeli cepiče z dvema do tremi očesci, iz katerih so pognale iz vseh očesc lesne vejice, tako, da imamo že prvo leto celo goščavo na cepljenem mestu. S primernim redčenjem in prizrezovanjem smo si šele v teku časa vzgojili rodni les. Za nov način precepljenja pa vzamemo cepiče s 6 do 8 očesci. Po navedenem opisu imajo taki cepiči to prednost, da odženejo v lesne vejice le vrhni dve do tri očesca, medtem ko se spodnja že prvo leto razvijajo v cvetna očesca. V tem je precej verjetnosti. Saj je znano, da s pretiranim obrezovanjem pri vzgoji oblik, zlasti pri jabolkih, če režemo stran-

ske vejice na tri do štiri očesca, vzgajimo le les, medtem ko drevo zaradi mnogo preje, če pustimo daljše vejice. Pritisk rastlinskega soka na posamezne cepiče je pri novem načinu cepljenja mnogo manjši, ker jih razmestimo v razdalji 20—30 cm po vseh stranskih voditeljicah (vejah) in po vsem drevesu, medtem ko rastlinski sok pri starem načinu na odrezanih vejah mnogo jače deluje na cepiče, ker so koncentrirani na eno mesto. Pri novem načinu tudi lahko nacepimo na 20—30 let staro drevo nekoliko 100 cepičev, medtem ko jih pri starem načinu komaj 50 do 100 in še takrat so šestokrat na debelejših vejah komaj po 2—4 cepiči.

Pisec teh vrstic je že precepil eno pritlično drevesce po novem načinu. Delal sem takole: Stranske vejice, debele 0.7—2 cm na voditeljicah posameznih vej v vencu drevesa, sem prikrajšal na čepe, dolge okoli 10 cm. Tako obrezano drevesce sem pričel cepiti. Z ostrino noža sem zarezal v prikrajšane vejice ca 3 cm dolgo poševno zarezo do stržena in do vejnega obročka voditeljice. To mi omogoči, da z levo roko nalahko upognem v ta namen puščen čep. Cepič s 7 očesci sem prirezal v obliki zagozde, nakar sem ga potisnil v zarezo. Kakor pri vsakem cepljenju, je važno tudi pri tem načinu, da pride kambij na kambij vsaj na eni strani. Cepljeno mesto se z rafijo zaveže, nakar se čep nad zarezo poševno odreže in vsa s cepljenjem povzročena rana temeljito s cepilno smolo zamaže.

Ako so postranske vejice debelejšje od 2 cm, tedaj zarežemo v les toliko, da se kambij lepo odpre, kamor stavimo prav tako prirezan cepič — v poševni legi.

Čestokrat so veje voditeljice na več mestih gole, mi pa želimo cepiče razmestiti v razdalji 20—30 cm. Tedaj zarežemo v debeljino veje voditeljice rezilo noža, lub nekoliko z nožem nagnemo na ven, kamor potisnemo cepič, ki pa je v tem primeru prirezan za polovico ostreje kakor za znano cepljenje v žlebiček. Povsod seveda moramo paziti, da pride kambij na kambij, dobro zavezati in zamazati. Na opisani način sem precepil eno drevesce in upam na uspeh.

Z istim namenom se pa lahko poslužimo tudi cepljenja za lub ali za kožo. Predpogoj je, da imamo dobro ohranjene cepiče. Kdor jih ima, lahko že letos poskusi. Drevesce se prav tako obreže kakor zgoraj opisano. V veje voditeljice se zareže, seveda kadar so v soku, radi poševne lege cepiča ca 2 cm dolga poševna zareza. Z za to pripravljenim lesenim klinom pridvignemo nekoliko vrhnji del lubja, kamor potisnemo v obliki zagozde prirezan cepič. Rano potem dobro zamažemo. Tako lahko cepiče namestimo na poljubnem kraju.

V članku je omenjen še drugi način cepljenja za kožo. Pri tem načinu se cepič pribije skozi privihan lub k veji z žičnikom. Ko bom tudi to preiskusil, bom o uspehih poročal.

upravičeno visoke cene modre galice tvrdke Zorke.

Nadalje referat o **vinarskem združenstvu**, ki ga je temeljito obdelal refer. za vinarstvo v dunavski banovini, naš rojak, St. Šneider. Zanimiv je bil referat o **fabrikaciji špirta in kisa**, kjer se je referent - predsednik Joca Georgijević odločno zavzemal za podržavljenje vseh špiritovih tovarn, kar bi naj imelo v veliki meri vpliv, da bi se vinska kriza znatno omilila.

Referat o **izvoru vina** je bil prikazan v taki obliki, kakor da bi se inozemstvo — predvsem Nemčija — interesirala le za lažja vina, za „Brennweine“, kar bi bilo v interesu banaških vin iz ravninskih položajev. Izkušnje v dravski banovini dokazujejo v zadnjem času, da se Nemčija interesira tudi za fina kvalitetna vina.

Referat o **ukinitvi trošarine na vino** je stara zahteva vinogradnikov vse države. Zaenkrat bi naj v prehodni dobi do popolne ukinitve trošarine znašala celokupna trošarina din 0.50 in še ta bi se naj pavšalirala. Referat o **modifikaciji § 21. fin. zakona za l. 1937/38.** glede ugotavljanja sadnega žganja po okusu in duhu je kritiziral na podlagi cele vrste citiranih aktov, kako je ta način ugotavljanja nezadosten in radi tega v mnogih primerih krivičen. Obravnaval pa je predvsem tozadevne nemogoče razmere v Banatu. Pri eventualijah — slučajnostih — se je iznesla **potreba o izdajanju uredbe o sanaciji vinogradništva**, kar bi praviloma spadalo med točke dnevnega reda kongresa. Posebno so zagovarjali potrebo te uredbe zastopniki slovenskega, dalmatinskega in tudi srbskega vinogradništva. Končno se je izdelala zelo obširna resolucija, ki obsega vse želje in zahteve vinogradništva in vinske trgovine vse države.

Opoldne 10. marca je bil kongres prekinjen ter se je otvorila razstava južnobanatskih vin ter vinarskega orodja in strojev, večinoma domačega izvora.

Razstava je bila prav okusno aranžirana in je napravila prav dober vtis. Vina so bila razstavljena po skupinah, v katerih so bile samostojno zastopane glavne in večje vinske trgovine in poleg teh manjša vinogradniška združenja. Prednjačila je vsekakor vinska trgovina, ki je pokazala „sfrizirana“ vina. Vina so bila po večini povprečne kakovosti, za izvoz v druge banovine nekoliko oslajena z vkuhanim moštom. Vsekakor pa je velika razlika v kakovosti

## Vinogradništvo.

### Vinarski kongres v Vršču.

Ing. Zupanič Ivo.

V dneh 11. in 12. marca 1938 se je vršil v Vršču, osrčju južnobanatskega vinogradništva, vsedržavni vinarski kongres, ki ga je priredil Savez vinogradara i vočara, organizacijo kongresa pa je izvedlo društvo južnobanatskih vinogradnikov v Vršču.

Dne 11. marca je otvoril kongres ob 9. uri Joca Georgijević, narodni poslanec iz Vršca, namesto obolelega predsednika Saveza vinogradara i vočara g. Banića. Zastopani so bili vsi vinorodni okoliši Jugoslavije z večjim številom praktikov in strokovnjakov, izvzemši savsko banovino, ki oficijelno sploh ni bila zastopana. Kongres se je vršil v mestni posvetovalnici, ki je sicer prilično ve-

lika, vendar je bila za ta kongres mnogo premajhna. Mnogo obiskovalcev je moralo oditi, ker ni bilo prostora.

Vsi referati so bili aktualni in dobri.

Posebno so bili strokovno na višku referati: **O načrtnem zatiranju boleznih in škodljivcev na vinski trti in sadnem drevju**, kar sta obravnavala direktor in profesor fitopatolog enološke stanice in vinarsko-zadružne šole v Vršču. Prikazala sta med drugim zmešnjavo o zatiralnih sredstvih, ki so večinoma inozemskega izvora in katerih je čim dalje več, kar izbiro sredstev samo otežkoča. Radi tega je potrebna revizija vseh zatiralnih preparatov in ne-

sti med vini iz ravnine in onimi iz hribov. Ravninska vina lanskega pridelka so se večinoma prekuhala v žganje, to pa radi tega, ker je bilo lansko leto malo sliv. V dobrem slivovem letu pa morajo ravno ta vina povzročiti ponovno krizo.

Kongres se je popoldne ob pol 16. uri nadaljeval; čitani so bili še referati, razvila se je še prav živahna, deloma bojna debata, ter se je kongres zaključil ob pol. 21. uri zvečer.

12. marca se je vršila ob 11. uri slavnostna seja kongresa, na katero sta prišla tudi minister za kmetijstvo in minister za trgovino. Udeležba na seji je bila naravnost velikanska. Obravnaval se je kratek dnevni red o splošnem stanju in potrebah vinogradništva ter obširna resolucija, ki je bila tudi sprejeta.

Organizacija kongresa je bila odlična in seveda ne brez izvestnega pompa, ki je znak tamkajšnjega gospodarskega blagostanja, in kar ne bi smelo biti. Saj so pripeljali ministra na sejo, vsakega v štirivprežnem vozu, katere so spremljali domači jahači, deloma na prav lepih konjih.

## Cena modri galici.

Razposlali smo na podružnice v vinogradnih okoliših ceno za modro galico, po kateri jim bomo galico odstopili pri skupni nabavi in dobavi. Letos so tovarne napram lani povišale ceno za 35 par pri kg. Računajoč s tem, da bodo podružnice galico **takoj po prejemu plačale**, ter ne bomo primorani plačevati dolgotrajnih obresti za financiranje te trgovine, smo ceno kalkulirali najnižje, tako da znaša povišanje naše prodajne cene le 27 par. Ta cena je **absolutno konkurenčna**, saj je tudi za 25 para nižja od cene pri združenih organizacijah v Dalmaciji. Ako kdo prodaja galico po nižji ceni, stori to v lastno izgubo ali iz drugih namenov.

Opozarjamo tudi vinogradnike, da po informacijah, ki jih imamo, letos ni računati s kakšno obširnejšo pomožno akcijo pri nabavi galice. Iz javnih sredstev se bo prišlo v pomoč le onim vinogradnikom, ki so bili lani občutno oškodovani po toči. To je bilo približno le v desetih občinah. Vsi ostali pa se morejo zanesti le na **ugodnosti**, katere nudi organizacija Kmet, družbe, ki ima vsepovsod svoje podružnice in zamore s kombinacijo naročil v vagonse pošiljke najbolj znižati dobavne stroške.

Zaradi tega pozivamo naše člane, da galico **nemudoma naroče pri podružnicah**, ker bodo poznejše dobave dražje, ako se bodo morale male pošiljatve pošiljati po kosovni tarifi, ki je občutno višja kot vagonška.

Kdor ne more ali ne namerava kupiti galico za vso svojo potrebo naenkrat, jo dobi v najbližjem skladišču po dnevnih cenah. Do nadaljnjega je cena določena z din 6.15 za oddaje celih vreč, oziroma din 6.30 pri oddaji na kg. V teh skladiščih dobe vinogradniki tudi vse druge vinogradniške potrebščine po najnižjih cenah.

## Uvoz modre galice.

Lani je bilo uvoženo iz Italije v našo banovino okoli 8 vagonov galice znamke Montecatini. Vendar nismo vso to galico prodali pri nas, temveč je bila izvožena tudi v sosedno savsko banovino. Če pomislimo, da smo lani potrošili v naši banovini okoli 150 vagonov galice, a od te je bilo le okoli 8 vagonov tujega izvora, potem se z začudenjem sprašujemo, kako je mogoče, da so mnogi podeželski trgovci tako srečni, da so si baš italijansko galico mogli nabaviti. Mogoče pa je le res, kar pripovedujejo zlobni jeziki o nekem velikem trgovcu, da vsako leto nabavi vsaj  $\frac{1}{2}$  vagona italijanske galice, ker rabi vreče s tujim napisom, da potem pregovori lahkovne vinogradnike ter jim iz teh vreč prodaja domačo galico.

## Zdravilna zelišča.

### Ali se zbiranje zdravilnih zelišč izplača?

Kmetijska družba vnovčuje zdravilna zelišča na inozemskih trgih že nekaj let ter je v tem času marsikomu pripomogla do postranskega zaslužka. **Poudarjamo postranskega zaslužka, ker nabiranje zelišč ne more biti nikoli glavno zaposlenje kmeta.** Na svetovnem trgu nastopajo kot dobaviteljice zelišč samo one države, kjer je življenjska raven nizka in kjer radi gospodarskih prilik ni mogoče polna zaposlitev vsega prebivalstva. Velika javna dela ali pa gospodarska konjunktura odvrnejo ljudi od nabiranja zelišč, saj najdejo drugod bolje plačano in stalno delo. V Evropi so glavne dobaviteljice zelišč za svetovne trge siromašne neindustrijske države, kot Rusija, Poljska, Rumunija, naša država, Italija, Bolgarija in Španija, medtem ko se prebivalstvo ostalih bogatih držav s tem delom ne ukvarja. Pač pa so ravno te države glavni kupci zelišč, deloma ker imajo industrijska podjetja za njihovo predelavo, deloma ker jih v zdravstvu nujno rabijo radi pomanjkanja domače proizvodnje. Dobaviteljice iz evropskih držav se morajo vedno boriti z uvozniki iz prekomorskih kolonij omenjenih bogatih držav, ker delavec v kolonijah je vedno cenejši

Tudi letos je nudila neka zagrebška firma italijansko galico. Ko pa smo se resno zanimali za nakup, nam je odgovorila, da je izvoz iz Italije zabranjen, kar so nam tudi drugod potrdili. Priporočamo vinogradnikom, da se dobro prepričajo kakšno galico kupujejo. Zadnja leta so domače tvornice dokazale, da je njihov proizvod odličen in ker stoje pod kontrolo državnih poskusnih postaj, imamo lahko do njih popolno zaupanje.

Seveda pa cena nikakor ne zadovoljuje, čeprav smo se prepričali, da bi nabava tuje galice še mnogo več stala. Ali ne bi bilo mogoče, sedaj, ko tvornice od letos le domači baker predelujejo, da bi naša država isto tako postopala kot italijanska? Ta je namreč baker sama nabavila, predala ga v predelavo tvornicam, pri tem pa s subvencijo znižala ceno bakra. Tvornicam je odredila, koliko smejo zaslužiti in po kakšni ceni morajo galico prodajati. Iz tega je razvidno, da italijanski vinogradniki plačujejo manjšo ceno za galico le radi tega, ker država prispeva k nabavni ceni. Temu zgledu bi kazalo tudi pri nas slediti, ker sicer bomo galico vedno drago plačevali, dokler se bo držala sedanja cena bakra.

kot pa v Evropi, četudi živi v najbolj zapuščenem kraju.

**Iz omenjenih razlogov so cene, ki se nabiralcu morejo plačati, le redkokdaj v pravem sorazmerju z vloženim trudom in zgubo časa.** Kmetijska družba se tega prav dobro zaveda in če kljub temu vzdržuje to trgovino, stori to iz dveh razlogov. Siromašen človek na vasi najde dostikrat v nabiranju zelišč edini zaslužek, ki mu pomaga vzdrževati borno življenje. Zemljišče, ki ga imenuje svojo last ali ki ga ima v najemu, ne more preživeti rodbino. Še manj pa mu zamore nuditi denarna sredstva za nabavo obleke, obutve in onih življenjskih potrebščin, ki jih zemlja ne daje. Njemu je torej dobrodošel vsak dinar, ki ga zasluži v prostem času, saj je sicer primoran brezdelno roke križem držati. Tak vaški brezposelnik se bo lahko posvetil nabiranju več vrst zelišč, kakor pač pridejo v poštev v raznih obdobjih preko leta. V sličnem položajučasne brezposelnosti se dostikrat znajdejo tudi prava kmečka gospodarstva, ki imajo mnogo lačnih ust preživljati in oblačiti. Pred žetvo ali pa jeseni, ko so glavna poljska dela opravljena, bo takšno gospodarstvo vedno lahko 1 ali 2 rodbin-

ska člana uporabilo za nabiranje li-povega cvetja, robidovega, malino-vega, borovničevega ali drugega listja. Če se to delo pravilno zagra-bi, lahko zaposlenim vrže lepo dnevnic, za katero si lahko privo-ščijo kaj potrebnega ali celo izredne-ga, kar iz rednih dohodkov ne bi bi-lo mogoče. Pri nas je udomačeno pri pravih kmetih mišljenje, da predstavljajo vir dohodkov le one površine, katere mora v trudu svo-jega obraza obdelovati. Popolnoma pa pusti v nemar bogastvo, ki mu ga nudi narava v gozdovih, puščah in obronkih, češ, če se ne splača ta zemljišča obdelovati, ne morejo biti v- gospodarskem oziru od koristi. Pač pa bo vedno pripravljen njihovo posest in nedotakljivost braniti s tožbami in prevzeti na sebe tožbene stroške.

Iz gornjih razlogov smatramo, da ne bo odveč, če v naslednjem opozorimo čitatelje na nekatera zelišča, ki jih lahko vnovčijo pri Kme-tijski družbi. Kdor pa želi imeti na-vodila in pojasnila glede drugih zelišč, pa se naj obrne na naš naslov.

Prva rastlina, ki se zamore vnovčiti že v zgodnji spomladi, je **lapuhov cvet**. Nahaja se po prodih in ob potokih, mnogo ga je tudi v vinogradih, kjer se s prvo kopjo uniči. Rumene cvete treba nabirati brez pecljev in na peči sušiti. Cena mu je din 11.— za kg.

Čim se **krhljika** (gadov les, kačjak, trš-ljikovec) omuži, je čas za nabiranje lubja od stebelc. Navadno nastopi ta čas od srede marca do konca aprila. Skorja se lahko loči od debla, nareže na 15—20 cm dolge cevke in ne sme se zdrobiti. Suši se hitro, najbolje na peči, sicer počrni. Cena je din 1.75 za 1 kg.

Tudi **trobentica** je zgodnjepomladanska rastlina. Nabira se od nje korenina, ki se mora oprati od zemlje in takoj osušiti. Cena ji je din 5.— za kg.

Konec maja in še julija ponekod cve-te **arnika**. Od cvetja se zbirajo le cvetne glavice brez pecljev in osuše na ne preveč močnem soncu. Obdržati mora ognjenordečo barvo. Pri nabiranju moramo paziti, da ne nabiramo cvetja, v katerem je črv, iz kate-rega se potem razvijejo mali hrošči. Takšno blago se ne more vnovčiti. Cena mu je din 10.— za kg. Nabirajo se tudi korenine arnike, ki morajo biti mesnate in oprane od zemlje. Cena je din 11.— za kg.

Od maja do junija cvete **zajčja dete-lja**. Glavice treba sušiti v senci ali na ne preveč močnem soncu. Nabiranje se mora vršiti samo v suhem vremenu. Cena je din 4.— za kg.

**Lipov cvet** obiramo v suhem vremenu, ter pri tem pazimo, da se veje ne polo-mijo, ker sicer drugo leto ne bo drevo

cvetelo. Suši se v senci, ker če se suši na soncu, zgubi prirodno zeleno barvo. Če pa obiramo mokro cvetje, pa počrni in ni za trgovino. Razlikujemo 2 vrsti lipe, črno in belo, ter moramo tudi cvetje od vsake posebno nabirati. Cena je din 10.— za kg.

**Bezgov cvet** mora obdržati svojo lepo svetlorumeno barvo in zato ga smemo le kratek čas izpostaviti soncu, toliko da ovene, pozneje pa hitro sušiti v senci. Cvetni grozd se tako raztrga, da glavni pecelj odstrani-mo in ostane le cvet z malimi peclji. Le v tem slučaju cvet ne počrni, ker se hitro osuši. Čeprav naj bo sušenje čim hitrejše, vendar se ne priporoča sušenje na peči. Cena je din 6.— za kg.

Lubje od korenin **češmina** nabiramo preko vsega leta. Predno ga odlučimo od korenin, je treba korenine oprati. Suši se lahko na soncu ali peči, vendar mora obdr-žati rumeno barvo in ne sme biti mešan z lubjem od stebela. Cena mu je din 6.— za kg.

**Hrastov mah** se nabira od božiča do velike noči. Biti mora svetlosive barve in moramo pri nabiranju paziti, da ni pome-šan z drugimi vrstami maha in ne črn. Cena mu je din 2.50 za 1 kg.

Preko vsega leta nabiramo tudi **sladke koreninice**. Osušene morajo biti v notra-

njosti svetlozelene barve. Sušiti jih je treba hitro, najbolje na peči. Cena din 6.— za kg.

Kmetijska družba prevzame tudi razna druga zelišča kot: ržene rožičke po din 40.—, lisičjakov prah, popolnoma čist po din 40.—, list plučnjaka po din 3.50, list jagode po din 3.—, list breze po din 1.—, koren srčne moči po din 4.—, kóren preobjede po din 10.—, kóren velike norice (Belladona) po din 4.—, jagode češ-mina po din 3.—, plod šipka (divje rože), babji zob po din 2.50, mravljinčna jajca po din 20.— itd.

Da ne bo trud nabiranja zaman, opo-zarjamo nabiralce, da cvetje, listje, kakor tudi rastline ne nabirajo v jutranji rosi in dežju. Še slabše je, če ga sušijo do tako poznih večernih ur, da se zelišče napije večerne rose. V takem primeru zelišče vkljuj negi in pažnji pri sušenju in nabi-ranju počrni in je nerabno.

Vse navedene cene se razumejo za 1 kg netto v naših vrečah franko naša skladišča. Cene so neobvezne in se uravnavajo po prilikah svetovnih tržišč. Ponudbe v vzor-cem blaga je poslati na naslov K. D. v Ljubljano, kjer se dobijo tudi vsa nadaljnja pojasnila.

## Živnoreja.

### Reja telet.

Ing. Bajec Viktor.

Če hočemo imeti res lepo razvito tele, moramo zanj skrbeti že, ko se še nahaja v materi in to s pravilnim hranjenjem in negovanjem matere. Seveda ne bomo pretiravali, da bi jo krmili tako, da postane debela, ker je tedaj tele slabše, krava ima manj mleka in telenje postane težje. Toda tudi stradati ne sme. Vedno moramo misliti pri breji kravi na to, da ni več eno samo bitje, temveč dve. Zato moramo dajati toliko hrane in tako sestavljene, da bo zadostovalo za kravo in za razvijajoče se tele. Breje krave ne smemo krmiti z ve-liko količino grobe krme (sena, slame itd.), ker zavzema v tem slučaju vamp preveč prostora in začne pri-tiskati na tele v maternici. Tudi nor-malno dihanje pri kravi je s tem otežkočeno. Ravno tako ne smemo polagati breji kravi hrane, ki povzro-ča napihovanje in zaprtje, kot n. pr. mokra zelena krma, mlada detelja, sparjeno ali plesnivo seno itd. Škod-ljiva je tudi zmrzla hrana in preveč hladna voda. (Slika 1.)

Tele pride na svet po preteku pri-rodne brejosti, ki traja 281—290 dni. Čimprej po rojstvu mora dobiti mle-zvo ali kolostrum, ki mu očisti in

dezinficira čreva in želodec. Majhna teleta hranimo na dva načina in sicer: ali jih pustimo sesati ali jih napajamo. Res je, da je sesanje najbolj priro-

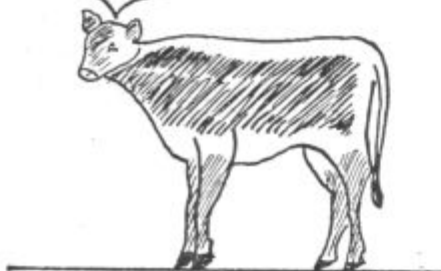


Hrana za breje krave mora vsebovati vse hranilne snovi, posebno pa beljakovine in rudninske snovi, ki so za tvorbo teletovega telesa najbolj potrebne. Zato so za breje krave zelo dobro paša, dobro seno in zmer-na količina dobre slame. Tej osnovni hrani pa moramo dodati tudi krepke krme (poga-če, otrobe, zrnje).

den način prehrane, ali ni vedno eko-nomičen. Če tele sesa, nikoli ne ve-mo, koliko mleka je posesalo in tako ne moremo določiti količine mleka, ki je potrebna za tele. Na ta način tele lahko preveč mleka posesa in si pokvari želodec ali pa dobi premalo. Znano je tudi dejstvo, da količina tolšče v mleku tekom molže postopoma raste ter je v začetku manj

tolšče v mleku, kot v zadnji količini izmolženega mleka. Torej tudi tele, ki sesa, dobi manj tolšče z mlekom, kot pa če se napaja, ker poseša samo prvi del, ostali pa se izmolze. (Slika 2.)

Vse mačkvoli  
kako lep sem  
in kako hitro  
sem zrastlel.

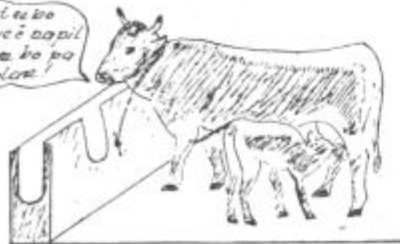


Mleko je najboljša hrana, ker vsebuje vse potrebne snovi za rast in razvoj vseh delov telesa. Če rast teleta dobro napreduje, tedaj podvoji svojo težo v 47 dneh.

Da bi se teleta pravilno razvila, morajo dobiti zadostno količino mleka, ki se ravna po telesni teži. Teleta velikih pasem dobijo mleka približno  $\frac{1}{10}$  svoje teže, t. j. tele, ki tehta 30 kg, dobi v začetku 3 kg mleka dnevno. Kasneje se količina poveča do  $\frac{1}{6}$  teže. V začetku mora tele dobivati male količine sveže namolženega mleka in sicer prvi dan 5 do 6krat po  $\frac{1}{4}$  litra, drugi dan isto tolikrat, toda po pol litra na obrok. Pozneje se količina mleka še povečava, število obrokov pa zmanjšuje, toda polagoma. N. pr. prvi in drugi dan 5—6 obrokov, tretji, četrti in peti dan po 4 obroke, pozneje po tri obroke. Manj kot tri obroke ni dobro, ker postane tele preveč lačno in pije zelo požrešno, pa dobi preveč mleka naenkrat v želodec, kar mu škoduje. (Slika 3.)

Kot je bilo omenjeno, dobi tele prvi dan en liter in pol mleka, drugi dan 3 litre, tako da po 6. tednih dobi po 10 l mleka na dan. Bikci dobijo po 12 litrov. Napaja se, čim se pomolze. Če krava oboli, naj se mleko

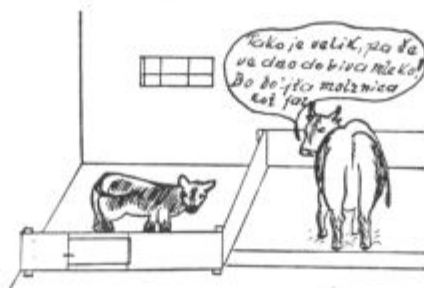
Zopet ne bo preveč napil  
polem bo po  
koleno!



Če teleta napajamo, laže kontroliramo popito količino mleka in srednjo količino tolšče v mleku. Mleko moramo dajati teletu toplo (35—36° C), zato je najbolje, da se mu ga ponudi, čim se pomolze. Posoda mora biti čista in čas napajanja točen.

kuha  $\frac{1}{2}$  ure pri 75° C in ohladi na 35° C, pa takšno pohrani. Polnomastno mleko se daje do 6. tedna. Po 7. tednu se pa začne postopoma zmanjševati količina polnega mleka in nadomestiti z obranim. Po posne-manju mleko segrevamo pol ure pri 75° C in takoj nato ohladimo na 7 do 8° C. Predno se pohrani teletom, se mora zopet segreti na 35° C. (Slika 4.)

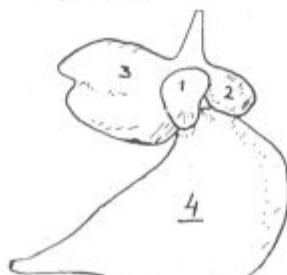
Prehod od prehrane z mlekom — polnomastnim kot tudi posnetim — na drugo hrano mora biti postopen. Velika napaka je, če se teleta naenkrat prisili na suho krmo. Njihov želodec še ni popolnoma razvit, posebno ne vamp. (Glej sl. 5.) Paziti moramo, da se teleta razvijajo enakomerno in brez ovir. Zato morajo dobiti male količine dobrega sena že tedaj, ko se še hranijo z mlekom. To je potrebno radi tega, da se razvijajo tudi drugi deli želodca, ki morajo pozneje sprejemati grobo suho krmo in da se navadijo na prebavo. Zato začnemo pokladati seno že v 2.—3. tednu. (Slika 6.) Razen dobrega sena morajo teleta dobiti tudi krepke krme, na pr. zdrobljeni oves,



Kako je velik, pa da  
va dao de bivo mleko!  
Bo bo jto molznica  
kot jto!

Najboljše nadomestilo za polno mleko je posneto mleko. Tolšče obranega mleka nadomestimo z lanenim semenom in sicer 40 do 50 gr za vsak liter mleka. Vsak dan naj se 1 liter polnega mleka nadomesti z 1 litrom posnetega tako, da se po 12 do 13 ali še bolje po 16 tednih ukupna količina mleka daje le kot posneto mleko.

Želodec 4 letne starega  
teleta Največji del je  
sirišnik



- 1. dovelogub
- 2. kavica
- 3. vamp
- 4. sirišnik

Oni del želodca, ki hrano prekuha, a to je sirišnik, ne more v začetku sprejeti več kot 1 liter mleka. Če tele popije več mleka, gre neizkoriščeno v črevo ali pa se preliva iz prepolnega sirišnika v vamp. Ker pa vamp ni sposoben, da to hrano prebavi, lahko nastopi nevarno napihovanje.



Tako sem ločen!  
Seno ne morem  
jesti, mleko hočem!

Teleta se morajo počasi navaditi na suho krmo, ker jo v začetku ne marajo. V tem času teleta stradajo, pešajo na moči in zaostanejo v razvoju. Postanejo suha, dobijo stisnjena prsa in velik trebuh, ki se pobesi zaradi te grobe hrane. Hrbet se vlekne.

ki je jako prijetna in lahko prebavljiva hrana. Da se razvijajo močne kosti, se hrani dodaje klajno apno. Priporoča se tudi zmes iz  $\frac{1}{3}$  ovse-nega in  $\frac{1}{3}$  ječmenovega zdroba in  $\frac{1}{3}$  otrobov. Dnevna količina znaša en do en in pol kilograma na glavo. Šele po 6. mesecu se teleta lahko pasejo, toda tudi tedaj je treba pokladati nekaj krepke krme.

Teleta naj se svobodno gibljejo in naj ne bodo vedno privezana v hlevu. Zato jih spuščajmo pomladi in poleti na pašo. Če nimamo pašnika, jih spustimo vsaj na dvorišče, da se tam izletajo. V hlevu, ki mora biti suh, svetel in zračen, naj se jim ogradi poseben prostor, kjer se lahko svobodno gibljejo. Nikakor pa, da se jih po rojstvu kot sužnje priveže za jasli. Toplota hleva naj bo okrog 14° C. Vsak dan jih moramo tudi čistiti.

Želodec odraslega goveda  
Največji del je vamp.

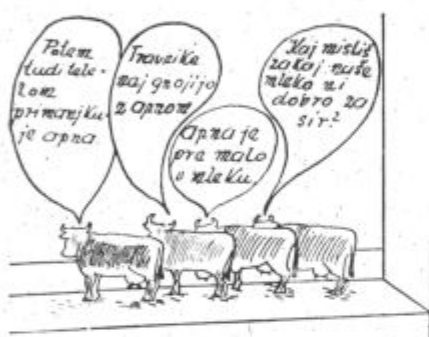


## Važnost rudninskih snovi.

Ing. Bajec Viktor.

Kako velike važnosti so rudninske snovi za živa bitja, nam pokažejo poskusi, ki jih je delal Du Toit. Krmil je govedo z različno krmno in sicer tako, da je vedno manjkala katera rudninska snov. Ostalih rudninskih snovi pa je bilo v dovoljni količini.

Če je v krmi manjkal **fosfor**, so dobile živali zelo slabe kosti in često so se kosti prelomile same od sebe. Ako je krava dobivala tako hrano delj časa, je po drugem telenju nastopila smrt. Če sta v hrani manjkala **fosfor in kalcij**, so se pokazale iste posledice. Zanimivo je, da pomanj-



Mleko za emendolski sir mora vsebovati apno, ker ga je drugače težje izdelovati. Zato morajo krave dobivati tako krmno, ki bo vsebovala zadostno količino apna. Ker je v zemlji nižinskih travnikov običajno premalo apna, moramo travnike gnojiti z apnom. (V jeseni s ca 100 kg na ha.)

kanje kalcija ni izzvalo nobenih drugih posledic. Pri pomanjkanju **samega kalcija** ni opazil nobenih tipičnih pojavov in tudi v krvi ni opazil pomanjkanje kalcija. Tudi pri pomanjkanju **kalcija in magnezija** ni bilo posebnih rezultatov. Če so pa v hrani manjkale vse druge rudninske snovi **razen kalcija in fosforja**, so opazili pri kravah slab telesni sestav, telesna teža se je znižala in produkcija mleka je zelo padla. V krvi ni opazil nobenih sprememb. Pomanjkanje **kalija** ni pokazalo nobenih pojavov. Sigurno je bilo zadosti kalija v osnovni hrani. Isto se je pokazalo tudi pri pomanjkanju **magnezija**. Če ni bilo v hrani **natrija in klora** (oba skupaj tvorita kuhinjsko sol), so se pokazale spremembe pri dihanju, nastopila je slinavost, ješčnost je opadala in zaradi tega tudi živa teža. Pri pomanjkanju **samega klora** se je opazilo isto, drugih simptomov ni bilo. Količina klora v krvi se je malo zmanjšala. Pri pomanjkanju **samega natrija** je nastopila slaba kondicija telesa in opadanje teže. V krvi se ni

opazilo pomanjkanje natrija, pač pa je produkcija mleka hitro opadala. Enostransko pomanjkanje natrija povzroča tudi povečevanje kisline v telesu.

Splošni pojavi pri pomanjkanju rudninskih snovi so bili: opadanje težine, slaba kondicija, opadanje produkcije mleka. Prehrana z vsemi minerali in z dodatkom 0.1 g kalijevega jodida (KJ), ni dala nobenih boljših rezultatov kot je dala hrana brez joda.

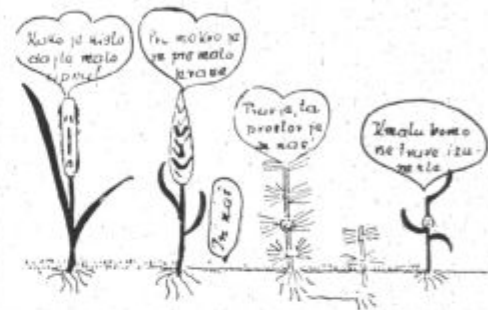
Du Toit ni opazil pri pomanjkanju **kalcija** nobenih sprememb. Becker, Neal in Shealy so pa delali poskuse z Jersey kravami in opazili sledeče pojave:

Jersey krave so dobivale nekaj let kot temeljno hrano travo ali silažo iz koruze in prosa. Razen tega so dobivale tudi krepko krmno. Ta hraniva so nudila živini zadosti beljakovin in drugih lahko prebavnih snovi ter tudi zadosti fosforja, toda kalcija je bilo premalo. Pri taki hrani so dajale te krave okrog 2000 kg mleka. Nato so začeli dodajati 2% kostno moko kot primes krepki krmi.



Razen dušika, fosforja in kalija rabijo rastline za svoje življenje tudi apno. Pomanjkanje apna v zemlji povzroči obolenje rastline. Listje postaja rumeno, korenine se ne razvijajo in se začno frkati. Največ apna v rastlini je v listih in stebelcih. Od posameznih rastlin ga največ rabijo leguminoze, potem okopavine in najmanj žitarice. Iz 1 ha izčrpajo letno: ječmen 21.9 kg Cao, pšenica 31.3 kg Cao, krompir 75.9 kg Cao, lucerna 260 kg Cao. Mnoga naša tla so nastala na apnenčevi podlagi, toda mnogim našim tlam primanjkuje apna. Glavni vzrok temu je izpiranje. Zaradi velikih padavin se apno izpira, ker je apnenec topiv v vodi, ki vsebuje ogljikovo kislino, katero padavine prinašajo s seboj iz zraka. V okolici Škofje Loke je bilo na nekem zemljišču v vrhnjem sloju apnenca 0.17%, apna 0.09%. V globini 30-50 cm pa 2.09% apnenca (1.17% apna).

Količina mleka se je takoj povečala in pri 12 kravah se je s tem dodatkom apna povečala količina mleka za 2 kg dnevno, kar je dosti lepa količina. Podaljšala se je tudi laktacijska doba. Razen tega so opazili še nekaj jako zanimivega. V kosteh so si živali (pri devetih od dvanajst) nabrale toliko mineralnih snovi, da so kosti prednje noge vzdržale proti prelomitvi teže 1500 kg. Pred dodajanjem kalcija so živali tako izčrpale rezervo mineralnih snovi, da so pri neprimerno velikem številu krav opazili prelom reber.



Apno ni važno samo kot direktno hranivo, temveč ima tudi važen sporeden značaj. Ima namreč sposobnost, da spreminja rastlinsko hrano iz različnih zemeljskih spojin v rastlini dostopno obliko. — Ima tudi sposobnost vezanja, torej čuvanja aktivnih delov hrane. Apno tudi popravlja težka tla in to ne samo kemijski, temveč tudi fizikalno. Majhni delci gline (koloidi) se pod vplivom kalcija združijo (koagulirajo) in tvorijo večje grudice. Z njimi se vodljivost za vodo in zrak poveča. Taka glinasta zemlja se lažje suši in segreje, ker postane bolj zračna. Zaradi tega jo pomladi lahko začnemo preje obdelovati. Če je v zemlji zadosti apna, tedaj organske snovi preje razpadejo (mineralizirajo) in rastline preje pridejo do svoje hrane (dušika in fosforja). Velika važnost apna je tudi v tem, da uničuje (neutralizira) razne kisline, ki se tvorijo pri razpadanju organske snovi v zemlji. Namesto kislega se tvori blagi humus. V kislji zemlji mnogi koristni organizmi (bakterije) ne bi mogli uspevati, so pa za prehrano rastlin zelo važni, ker asimilirajo dušik iz zraka.

## Menjava dlake.

Pomladi živina menja svojo dlako. Za novo dlako porabi žival mnogo hranilnih snovi. Če je žival zdrava in dobro hranjena, tedaj menjava dlake ne pokaže nobenih posledic na telesno konstitucijo ali na sposobnost za izločevanje mleka ali delo. Če je pa žival bolna ali pa oslABLJENA po kakšni bolezni, se menjava dlake vrši počasni, tako da ji še konec pomladi vsa dlaka srši, namesto da bi zopet postala gladka in svetla.

Ves čas menjave dlake so živali mnogo bolj podvržene raznim boleznim in za produkcijo manj sposobne. Za tvorbo nove dlake porabijo živali mnogo snovi, če so pa oslabele, jo uporabijo, da se opomorejo.

Zato moramo takim živalim pravočasno privoščiti krepko in redilno krmo, da ne bi še bolj oslabele. Priporoča se, dodajati kot primes k ostali krmi kuhano in stlačeno laneno seme. Sluzav lanen napoj je sploh izvrstna hrana in obenem zdravilno sredstvo za vse oslabele živali, posebno če trpijo na prebavnih motnjah. Zdravim kravam in konjem lahko dnevno pokladamo do pol kg lanenega semena. Laneno seme vsebuje okrog 35% tolšče, 20% prebavljivih beljakovin, a samo okrog 20% surovih vlaken. Že po kratkem času hranjenja se pokaže dober učinek lanenega semena. Žival dobi gladko, svetlo dlako in tudi telo se zaokroži. Ker je laneno seme precej drago, se lahko nadomesti z lanenimi pogačami, ki imajo isto tako visoko hranilno vrednost in dietski učinek, omilijo dražljaje

v prebavilih, odpravijo drisko, a ne povzročijo zaprtje in napravijo svetlo dlako. Oslabljene in stare konje zopet spravimo na noge, če jim dajemo kot dodatek k hrani po pol kg lanenih pogač. Krave lahko dobijo po 1 kg.

Dogodi se tudi, da nastopi zastoj pri menjavi dlake pri živalih, ki so sicer zdrave, dobro krmiljene in negovane. Temu je najčešči vzrok prehlad. Pomladi so toplotne spremembe zelo velike. Ker pa žival ravno v tem času menja dlako, se kaj hitro prehladi. Zato moramo delovno živino pokrivati in varovati pred padavinami. Tudi ne sme dobivati hladne vode, posebno če je izmučena. Če prehlad kljub pažnji nastopi, tedaj moramo tudi dobro hranjeni in močni živali dodajati lanenega semena ali lanenih pogač.

### Mlekarstvo.

## Kuhano maslo.

Franjo Pavlica.

Pod tem imenom maslo se je razumelo pred svetovno vojno samo kuhano maslo. Še dandanes poznajo na deželi pod tem imenom le kuhano maslo. Pred vojno je bilo takega masla vedno polno na trgu. Posebno za velikonočne in božične praznike so bile trgovine z njim založene.

Po vojni je nadomestilo kuhano maslo surovo maslo, ki ga prinašajo na trg še največ pod imenom „čajno maslo“. Kuhano maslo je sedaj na trgu skoro redkost. Trgovec dobro računa in zato raje prodaja maslo v surovem stanju. Če je cena svežemu maslu le količkaj primerna, ga je bolje kot takšno prodati, kot pa prekuhavati. Kuhano maslo se slabo plačuje. Konsumentje ne znajo ceniti njegove vrednosti in ne upoštevajo, da ima visok odstotek čiste tolšče. Zna biti, da so krivi temu producenti sami, ker ne znajo pripraviti dobrega topljenega masla. Večina njih zbira surovo maslo dalj časa in šele ko ga ne more prodati v svežem stanju, ga prekuha. Tedaj je maslo navadno že žarko in lojasto. Iz take mešanice ni mogoče dobiti okusnega masla. Sicer mora biti maslo tudi pravilno kuhano, če hočemo, da se bo lahko in ugodno unovčilo. Ravno za praznike, ko je veliko povpraševanje po maslu, bi mogli doseči zanj zadovoljivo ceno. Hribovske ali od tržišča oddaljene kmetije bi mogle pripraviti večje zaloge kuhanega masla. Ne kaže, da bi po nizki ceni donášali vaškemu trgovcu maslo, da ga on sam prodaja dalje v svežem ali kuhanem stanju. Sami ga kuhajmo, če bo do-

bro, ne bo težko najti kupcev v mestu.

### Kako se mora kuhati maslo?

V aluminijev, emajliran (dokler ni okrušen) ali glinast širok lonec nardrobimo večje kose masla, nakar postavimo posodo na štedilnik.

Ogrevanje naj bo slabo, sicer se odpadki masla, ki se sesedajo na dno, pripečejo. Vsako pripečenje pa ima za posledico rjavo barvo masla. Poleg tega dobi maslo še okus po prižganem.

Ves čas počasnega toplotenja se mora odstranjevati pena, ki se zbira na površini. Toplota naj se giblje od 50 do 60° C in največ 70° C, čim bolj ogrevamo, tem slabše bo maslo. In ravno takega masla, ki je bilo kuhano pri visoki toploti, dobimo največ v trgovini. Tako maslo je temnorjavo ali celo belkaste barve. Prvo diši po prižganem, drugo pa po loju. Nasprotno pa mora biti barva kuhanega masla rumena, okus dober, s prijetno aromo, značilno za kuhano maslo.

Ko je izstopanje pene in sesedanje tropin na dno prenehalo, maslo pre-

cedimo. Sedaj imamo enkrat prekuhan maslo, ki se more držati nepokvarjeno celo 2 do 3 mesece. Za daljši čas, n. pr. za pol leta ali celo več, pa je treba maslo dvakrat prekuhati.

Drugič se kuha maslo, kot prej, le da ne izstopa iz njega veliko pene, in usedline je mnogo manj. Pač pa se odstrani drugič iz masla še več vode, ki bi sicer bila na kvar, če bi ostala v maslu. Naš zakon o nadzorstvu nad živili dovoljuje v kuhanem maslu še veliko vode, ker pravi, da mora imeti maslo najmanj 90 odstotkov masti. Če pa hočemo imeti res dobro in trpežno maslo, bi moralo vsebovati najmanj 95 odstotkov tolšče. To dosežemo, če prekuhamo maslo dvakrat.

### Shranjevanje masla.

Za hranjenje masla so najboljši lonci iz kamenine, dalje so dobri tudi glinasti lonci, če so precej debeli in primerno glazirani.

Maslo nalijemo do pod vrha lonca, nakar ga pokrijemo s pergamentnim papirjem. Papir je priporočljivo prej namočiti v močni slanini. Še bolje pa je zaliti povrh masla s parafinom ali mavcem tako, da je popolnoma očuvano pred pristopom zraka.

Sedaj postavimo posode z maslom na hladno, temno, vendar pa dovoljno zračno mesto. Zato hli ali vlažni prostori niso prikladni za hranjenje masla. Primeren prostor je snažna klet s stalno temperaturo.

Če imamo prekuhavati žarko, lojasto ali plesnivo maslo, ga moramo pred zdrobljenjem v lonec povrhu močno ostrgati z nožem. Tako maslo se mora dvakrat kuhati in pozneje posoliti. Dokler je še tekoče, potrosimo vanj 2% soli, ki jo temeljito primešamo. Posodo zamašimo, kot pri dobrem maslu. Še bolje pa bo, če jo zalijemo s solnico.

Kar se tiče prekuhanja pokvarjenega masla, pa bodi povedano, da se iz slabega ne da napraviti dobro. Zato prekuhajmo maslo dokler je še nepokvarjeno.

### Perutninarstvo.

## Prva banovinska perutninska razstava.

Ing. Wenko Boris, Gornji grad.

Dolga leta smo se borili za to, da se perutninarstvu pri pospeševanju kmetijstva prizna ono pomembno mesto, ki mu po vsej pravici pripada. Tako se je v zadnjem desetletju

veliko storilo z razširjenjem plemenskega blaga: jarčic, petelinov in jajec. Precej rejskih središč je pričelo izvajati smotrno nesno kontrolo in deloma tudi že rodovno knjigovod-

stvo. V poslednjih letih je osnovnih nekaj kurjerejskih krožkov, ki so zajeli po cele sklenjene vasi.

Da zadobimo pregled o doseženem uspehu, prirejamo od časa do časa v posameznih krajih Slovenije kokoške preglede z ocenjevanjem in nagradami. Ni pa še bilo do sedaj nobene velike razstave, ki bi obsegala obenem vsa rejska središča, kmetijske zavode, krožke in kmečko rejo iz vseh delov banovine hkrati. Da se omogoči tak vsesplošen pregled, je kr. banska uprava v času od 22. do 25. oktobra 1938. priredila v Mariboru velikopotezno vsebanovinsko kokoško razstavo.

Vsakdo, ki je razstavo videl, mora priznati, da je bila ta prireditel naravnost velikanske razsežnosti z dobro organizacijo in brez dvoma lepim uspehom. Saj še nikdar in nikjer ni bilo kurje razstave za eno samo pasmo v tako velikem obsegu, kakor je bil ta res veliki pregled naše štajerske kokoši. Če pomislimo, da niti največji kulturni narodi niso prikazali tako obsežne in enotne kokoške razstave, se nam zdi čudno kako malo, skoraj nič nismo slišali o njej v radiu, oziroma čitali v dnevnikih, tednikih in strokovnih listih. Da to vrzel vsaj nekoliko zamašimo, temu naj služijo te vrstice v Kmetovalcu.

Velika veranda Unionske pivovarne je bila na gosto napolnjena s kletkami, da si rabil vsaj pol ure, če si hotel le bežno pregledati vseh 241 kurjih družin, ki so obsegale enega petelina in dve kokoši. Od tega je odpadlo 57 kletk na rejska središča, 10 kletk so zavzeli banovinski kmetijski zavodi, 26 kletk organizacije rejcev malih živali iz Maribora in Ljubljane in 56 kletk kmečki rejci iz vseh srezov banovine, med njimi tudi kurjerejski krožki Križ, Volog-Delce (Gornji grad) in Križevci (Ljutomer). V pretežni večini je bila rjava štajerka, le nekaj družinic je bilo belih. Sledilo je 65 kletk letošnje plemenske perutnine, ki so jo imela rejska središča naprodaj in sicer 34 kletk po 5 petelinov in 31 kletk po 5 kokoši. Nepozabno lepa je bila pestra slika dolge vrste kletk teh petelinov s temnimi prsi, zlatorumenimi vratovi in belimi priuhki. V šestih kletkah so sledili kopuni in kot zaključek 7 rodbin rac, 9 rodbin gosi in 5 rodbin puranov domačih pasem.

Jako lepe in praktične kletke iz pletene žice je izdelala mariborska kaznilnica. Celoten raspored je bil lep, pregleden in dovolj praktičen.

Na dvorišču je bilo postavljenih 16 volijer. V vsaki se je ponosno šopiril po en petelin z desetimi kokoši. Razstavila so jih naša večja rejska središča.

Na enem koncu dvorišča je bila postavljena vzorna kmečka kurnica po načrtih Ing. Wenka in gospe Černetove. Za to kurnico je bila cela vrsta kupcev.

V veliki Unionski dvorani je bil poučni oddelek, kjer so razstavili izvozniki perutnine in jajec Abt, Fokter, Probst in Suppanz: zaklano perutnino, perje, sortirane zaboje jajec, pripomočke za pregled jajec, stroj za sortiranje in slike. Trgovina z železjem Pinter-Lenard je pokazala razne perutninarske pripomočke, perutninarska zadruga v Mariboru krmilno moko „Ova“, TPD krmilno apno, razstavni odbor sam pa zaklopna gnezda, krmilnike, napajalnice, raznovrstno krmo, diagrame, slike in modele škodljivcev in sovražnikov in velikonočne belokranjske in prekmurske pisanice ter lepo urejeno kmečko sobo s pogrnjeno velikonočno mizo. Prodajala se je domača perutninarska literatura in razglednice. Ves ta oddelek je s prav lepim uspehom uredil g. prof. Emerik Šiftar.

Vso razstavo pa je organiziral in temeljito pripravil dvanajstčlanski prireditveni odbor, ki ga je postavila kr. banska uprava iz vrst strokovnjakov in praktičnih perutninarjev. Odboru je predsedoval zaslužni prvoboritelj za našo štajerko Martin Zupanc, ki si je s to prireditvijo baš ob šestdesetletnici svojega plodnosnega dela postavil najlepši spomenik. Njegova desna roka je bil agilni tajnik odbora ing. France Adamič.

Težko delo je imel ocenjevalni odbor. Saj je bilo treba vsako posamezno žival stehati in podrobno oceniti na 100 točk. Delalo se je dva dni v petih odsekih. Popolne enotnosti ocenjevanja pri ločenem delu v odsekih seveda ni mogoče doseči. Skušalo pa se je delo kolikor mogoče poenotiti s skupnimi posveti vseh odsekov. Ocenjevalce je imenovala kr. banska uprava iz vrst strokovnjakov in izkušenih praktikov: Ing. Eiselt, Maribor; Ing. Absec, Grm; Ing. Kropivšek, Št. Jur; Ing. Wenko, Gornji grad; Dular, Rakičan; Kantušar, Celje; Gosak, Teharje; Šnuderl, Studenci; Gosak, Ljubljana; Ing. Erpič, Ljubljana; Ing. Greif, Ljubljana.

Uspeh ocenjevanja je bil na kratko ta:

### I. Rejska središča — stare kokoši:

Odlična ocena (nad 241 točk), 5 kletk, nagrada po 250 din;  
prav dobra ocena (od 201 do 240 točk), 11 kletk, nagrada po 200 din;  
dobra ocena (od 161 do 200 točk), 15 kletk, nagrada po 150 din;  
povoljna ocena (od 111 do 160 točk), 4 kletke, nagrada po 100 din.

### II. Rejska središča — mlade kokoši:

Odlična ocena (nad 200 točk), 3 kletke, nagrada po 200 din;  
prav dobra ocena (181 do 200 točk), 10 kletk, nagrada po 150 din;  
dobra ocena (151 do 180 točk), 24 kletk, nagrada po 100 din;  
povoljna ocena (101 do 150 točk), 10 kletk, nagrada po 70 din.

### III. Kmečka reja:

Prav dobra ocena (161 do 190 točk), 13 kletk, nagrada po 120 din;  
dobra ocena (131 do 160 točk), 18 kletk, nagrada po 80 din;  
povoljna ocena (101 do 130 točk), 16 kletk, nagrada po 50 din;  
manj povoljna ocena (pod 100 točk), 4 kletke.

### IV. Volijere:

1 odlična, 4 prav dobre, 6 dobrih in 6 dovoljnih.

V celoti lahko mirno trdim, da je ta velika razstava dosegla res odličen uspeh. Kljub temu naj mi bo dovoljeno omeniti tudi nekaj nasvetov in priporočil, da bi prihodnja razstava prvo še prekosila.

Čas konec oktobra je neprikladen. Mladina še ni dovolj razvita, stari rod se deloma še ni presul. Nesna kontrola še ni zaključena. Mnogo prikladnejši bi bil čas nekako od 15. do 20. novembra; seveda pa bi morala biti razstava tedaj v zaprtem prostoru.

Skupini mladih in skupini starih kokoši bi bilo bolje ločiti, kar bi olajšalo ocenjevanje in tudi ogledovanje po resnih obiskovalcih. Živali naj se tehtajo že ob prevzemu v razstavo. V vsaki kletki naj dobi po ena kokoš barvast obroček, da se loči od druge kokoši in tako olajša ocenjevanje in ogledovanje.

Ocenjevanje naj se tako uredi in pospeši, da bo ob otvoritvi že na razpolago tiskan seznam z ocenami in nagradami.

Mnogo, mnogo več pa je treba reklame za tako obsežno prireditel:



potem bo tudi obisk dosti večji in v primernem razmerju s tako velikopotezno prireditvijo. Če sem po-

vsem odkrit, moram povedati, da je to bila edina večja hiba cele razstave.

### Kmetaki pravnik.

## Pogoji kmetске zaščite so za Slovenijo različni.

Dr. Goljar Srečko.

Za kmeta se uradoma smatra oseba, ki ji je kmetovanje glavni poklic in čije obdačeni dohodek izvira pretežno iz te panoge pridobivanja.

Slovenija, bolj dežela napol kmetov kakor pravih, neodvisnih kmečkih gospodarjev, je po svojem ustroju prav malo podobna predelom, kjer prebivajo Hrvatje in Srbi.

Poleg mnogih znakov naprednosti je imela že pred uvedbo novega zakona o neposrednih davkih dobro razvit davčni sistem in še bolj izurjeno davčno upravo, ki je neutrudno predpisovala in izterjavala davščine. Ker noben dohodek ni ostal neopažen, je slovenski kmet v primeri z ostalimi kmeti v državi po zaščitni zakonodaji pretežno prišel ob zaščito.

Ravno iz razloga, ker drugod ni bilo do skrajnosti strogega poslovanja davčnih oblastev in tudi ne ustreznih zakonov, so učinki zaščitne zakonodaje za druge pokrajine ugodnejši kot za našo.

V letih 1926.—1929. je bilo obdačenje Slovenije do kraja dognano. Mnogi, ki v resnici niso imeli nikakih drugih dohodkov kot le iz zemlje in mnogi, ki so jih imeli res pretežno iz zemlje, so bili obdačeni z dohodnino. Dosti se jih ni zanimalo za davčne predpise, dosti jih je bilo, ki so se zastonj pritoževali vsaj v upravnem potu, ne da bi šli pred upravna sodišča. Nikoli niso živeli od drugega poklica kot kmetijskega, nikoli niso izgubili sicer bornih oznak kmeta — toda stare davčne

krivice so jih spravile v nadaljnjo krivico: izgubo zaščite.

Sodišča so neomajnega naziranja, da je za priznanje ali odreko zaščite merodajen le **predpis** davka za določeno leto, v katerem je dolg nastal. Malenkostna razlika enega davčnega dinarja odloča dejansko o gospodarski usodi ljudi, ki so povsem vezani na zemljo.

So zopet ljudje, ki so se znali spretno izmikati vsem davščinam, ki so s prezirom gledali na kmeta, pa so z 20. aprilom 1932 mogli ugotoviti, da so bili že od nekdanj kmetje! Okolnost, da so se po krivici umaknili javnim dajatvam, jim je pripomogla, da so tudi čisto po krivici dosegli še olajšave: znižanje dolgov in obročno odplačevanje.

Davčni predpis je torej merilo, ki odloča v tolikih primerih v škodo pravega kmetškega človeka. To merilo je samo v sebi in posebej še z ozirom na davčne običaje v Sloveniji nepravilno. Zaradi tega pa je tudi nepravilčen sistem podeljevanja zaščite. Slučajnim dohodkom, ali dohodkom, ki niso bistveno izpremenili življenjskih pogojev dolžnikov, se ne sme prepuščati odločilnost pri priznanju zaščite. Za osnovo tega priznanja naj obvelja kmečki poklic, obdačenja pa naj se pretehtajo nanovo po načelu, dali so bila ob času predpisa pravična ali ne. Zlasti pa naj se odpravi možnost odvetja zaščite, če je davčni predpis iz drugih oblik dohodkov le neznatno večji od zemljiških. Na tak način bo rešenih mnogo pristno kmečkih družin.

Omenjeni list prinaša zanimivo tabelo, ki prikazuje škodo v dinarjih in odstotkih pri raznih velikostih posestev:

Velikost posestva	Celotna vrednost živine v dinarjih	Škoda v letu 1938.	% škode v odnosu na vsoto živ. imovino
7— ha	16.580	3.285	19.81 %
8-50 "	7.355	1.422	19.16 %
17— "	19.360	4.900	25.10 %
22— "	18.180	3.969	21.83 %
24.4 "	20.760	4.610	22.20 %
Povprečno 11.6 na	16.447	3.637	21.62 %

Gornja tabela prikazuje rezultate, ki so jih dobili pri srbskih živinorejskih zadrugah. V naših razmerah pa bi menda tudi ne našli velike razlike, ker se letne zgube pri poginu živine v vsej državi dvigajo v težke milijone.

Kakor skušajo po drugih krajih naše države to vprašanje rešiti z združništvom, tako bomo tudi pri nas morali poskrbeti, da rešimo resno izmed najvažnejših gospodarskih vprašanj.

V naših razmerah moramo gledati predmet od dveh strani in sicer: kako organizirati živinozdravniško-veterinarsko službo in kako izvesti zavarovanje živine.

Na konferenci Srbske kmetijske družbe (Srbsko poljoprivredno društvo) je bila sprejeta sledeča resolucija: 1. **Združno veterinarsko delo predstavlja poseben sistem — način moderne veterinarske zaščite na vasi.** 2. **Samo združna produkcija cepiva zamore izvesti pocenitev cepilnih sredstev.** 3. **Z vsemi sredstvi se mora omogočiti razvoj združne produkcije cepiva, da se živinorejem omogoči istega ceneno nabaviti.**

Prednjo resolucijo tudi mi moramo podpisati z obema rokama, ker je ena največjih ovir za pravočasno zaščito kmetovalčeve živine visoka cena vseh poznanih cepiv, ki jih zlasti siromašnejši kmetovalec ne more plačati. Večkrat se zgodi, da mu pade zadnje živinče, ker ni mogel poklicati živinozdravnika, niti nabaviti cepiva. Pripomniti moramo, da danes na veliko pridelujejo cepivo, toda v prvi vrsti zaradi dobička, ki zadnji dinar potegne iz kmetškega žepa, zaščita tolikega narodnega premoženja pa je postavljena na kocko.

V nekaterih krajih Srbije so živinorejske zadruge organizirale veterinarsko službo v posebnih veterinarskih oddelkih, ki so skrbeli za pravočasno oskrbo živinozdravnika in cenejšo nabavo cepiva. Takšnih

### Zadrugarstvo.

## Zavarovanje živine in veterinarska zaščita.

Ivan Nemeč.

Glasilu Zveze kmetijskih zadrug v Beogradu, Zemljoradniška zadruga, prinaša v svoji zadnji številki od 26. marca 1939 važen in zanimiv članek, ki obravnava veterinarsko službo pri živinorejskih zadrugah v Srbiji.

To važno vprašanje v enaki meri zadeva tudi nas in se bo moralo na tem polju nekaj storiti, da se kmet zavaruje pred velikimi zgubami. Največ škode povzročajo pri kmetiji živalski pogini, zato se zoper takšne nezgode moramo zavarovati.

veterinarskih oddelkov je v preteklem letu delovalo okrog 70, ki so imeli posebne veterinarske fonde. Dasi ti fondi po združnih pravilih niso predvideni, so kljub temu v zadnjem času narodu mnogo koristili. Denarna sredstva je predmetni fond črpal iz prispevkov zadržarjev in posebnega prispevka pri cepljenju živine, kar zopet nazorno prikazuje, da je samo v skupnosti mogoča rešitev širokih množic.

Veterinarsko službo so opravljali združni živinozdravniki, ki so bili v stalni združni službi oziroma deloma samo honorirani. Lansko leto so imeli veterinarski oddelki 7 živinozdravnikov, ki so v svojih okoliših storili mnogo koristnega za vse združnike. K vsemu delu je v veliki meri pripomogla združna proizvodnja cepiva, ki se je v lanskem letu početvorila, da so imeli veterinarski oddelki na razpolago vedno dovolj cenene cepiva.

Poleg zaščitnega cepljenja pa so združni veterinarji, živinozdravniki skrbeli tudi za kontrolo tuberkuloznih pojavov pri živini in podobno. Skratka, v krajih, kjer je živinorejsko združništvo močno razvito, so zadržarji storili mnogo za zaščito svoje živine; vso delo pa se vedno bolj razvija. Želeti je, da se živinozdravniška pomoč in veterinarska služba razvije do one končne oblike, ki bo prinesla vsem živinorejcem tako potrebno rešitev.

Tudi v savski banovini deluje danes že okrog 180 zadržarjev za zavarovanje živine, ki se od leta do leta množijo in imajo v Zagrebu svojo zvezo. V teh zadržarjih se v prvi vrsti gleda na zavarovanje živine, da se v primeru pogina vpisane živali, lastnik v celoti odškoduje. Vprašanje veterinarske službe tukaj ni rešeno.

Pri nas bomo morali v najkrajšem času na tem polju storiti odločne korake. Imamo sicer lepo organiziran selekcijski sistem govedoreje, ki pa v večini primerov ni sposoben prevzeti tudi praktične veterinarske zaščite in zavarovanja živine. Iz tega stališča tudi pri srbskih živinorejskih zadržarjih veterinarska zaščita trpi, da o zavarovanju živine sploh ne govorim, ker vsi živinorejci nimajo sposobne živine za rodovnik in torej niso deležni blagodejnega dela veterinarskih oddelkov. Skrbeti moramo torej, da bomo izvedli takšno veterinarsko zaščito in zavarovanje živine, ki bo na razpolago vsemu živemu inventarju kmetovalca.

Snovanje posebnih veterinarsko-zdravstvenih zadržarjev, kakor se to po-

izkuša v Srbiji, nima pomena, ker se s tem preveč zadržarne sile cepijo. Večinoma itak delujejo v vseh zadržarjih isti združni delavci, ki na ta način ne zmorejo opraviti vsega dela kakor bi to bilo potrebno. Organizacija združništva se bo v prihodnje morala temeljito preurediti, da bodo enake sile združene v večje edinice, ki bodo zmožne življenja, združnikom pa se bo nudilo tisto, kar danes večinoma rado šepa. Jamranje zoper združno delo pa bo prenehalo.

Pri živini se bo torej na eni strani moralo organizirati in spopolniti enotno selekcijsko združništvo, na drugi pa združništvo za zavarovanje živine. Zavarovalnice pri nas niso hotele prevzeti zavarovanja živine, ker je premalo dobičkanosno; tudi združništvo ni storilo ničesar, brez manjših izjem. Vsekakor pa bomo v bližnji bodočnosti morali pristopiti k organizaciji zadržarjev za zavarovanje živine, ker se bo na ta način opravilo eno najtežjih kmetko-gospodarskih vprašanj.

Lep primer zavarovanja živine imamo v **Zadržarjih za zavarovanje živine v Laznici**. Petnajst let vrši ta združna plodnosno delo, ki je iz majhnih sredstev postalo veliko in danes prikazuje pravo moč združne ideje. Poleg lepih tisočakov, ki jih je združna izplačala združnikom za poginulo živino, za stroške živinozdravnikov, se je v združni ustvaril lep rezervni fond, ki služi kot zaščita za kakšne težje primere. Vse naše delo torej mora biti usmerjeno v tem pravcu, da se enako delo ne bo več cepilo, ampak v skupnosti ustvarjalo čim lepše uspehe. **Zadržarje za zavarovanje živine morajo v svojih okoliših organizirati tudi veterinarsko službo, produkcijo cepiva, skratka vse delo, ki se tiče zaščite naše živinoreje v splošnem.**

To je eno najlepših polj združnega dela, zelo težavno — toda edina prava rešitev.

Zadržarje za zavarovanje živine v Laznici je začela zelo skromno. Združniki so vplačevali mesečno za 1500 din vrednosti živine 1.50 din prispevka. Za primer pogina pa vplačajo od vsake vpisane živali še po 2 din. Vsi prispevki v primeru z vrednostjo zaščitene živine niso veliki in bi se pri večjem delokrogu še lahko zmanjšali. Dobro organizirano zavarovanje in veterinarska zaščita po strnjanih okoliših, bi zahtevala tako majhen prispevek, da bi vsak živinorejec z lahkoto plačal določeni delež.

Posnemajmo torej dobro stvar in pojdemo na delo.

## Gospodarske vesti.

### Tržno poročilo.

**Pšenica:** Za svetovni trg je še vedno najvažnejši problem, kje bo mogla Argentinija prodati svoje velike zaloge, ki znašajo še vedno okoli 5 milijonov ton. Ravno tako se pričakuje točno poročilo o stanju posevkov v severni Ameriki. Po privatnih ocenah je pričakovati letos za 15—20% manjšo žetev kot lani. Stanje posevkov v splošnem ni najboljšo, deloma radi golomrazice in sedanje suše. Baje bo morala Francija preorati okoli 30% posevkov, ki so popolnoma uničeni vsled mraza. Radi tega bo Francija letos pšenico kupovala. Kot kupci se pojavljajo na svetovnem trgu Angleška, Kitajska, Belgija, deloma tudi Nemčija, vendar ne v toliki meri kot lani, saj je znano, da je imela zadnjo žetev rekordno.

Na domačem trgu so cene stabilne, ker sta ponudba kot tudi povpraševanje prilično mali. Nekoliko večja ponudba bi mogla povzročiti padec cene. Zaloge so namreč še vedno zelo velike pri producentih, posebno v krajih, ki so naseljeni z Nemci (Švabi). Bačka pšenica se plačuje po din 154—155.

**Koruza:** Izgledi za novo argentinsko koruzo so prav dobri. Promet pa je zelo omejen, čeprav so začele cene padati.

Na domačem trgu je nekaj kupoval Prizad, v splošnem pa ni posebnega zanimanja za koruzo. — Času primerno suha koruzna stane paritet Indijca din 96—97.

**Moka:** cena din 242.50—247.50 za bačko in banatsko pekarsko moko.

**Otrobi:** cena din 102—104 za banatsko blago.

**Ječem:** ozimni din 160—162.50, jari din 180 do 182.50.

**Oves:** slavonski po din 154 do 156.

**Mast:** v kantah po din 13.30 do 13.50 za kg.

**Krompir:** Letos ni bilo nobenega povpraševanja za semenskim blagom, le posamezniki so seme zamenjavali. Radi tega tudi ni nastopilo povečanje prodajne cene kot v drugih letih. Cene se ravna po krajevnih prilikah, vendar pa kupci ne dovoljujejo večjih cen od din 74 do 76 za 100 kg, tako da se producentu ne more plačati več kot din 71 do 72 franco, nakladalna postaja. Promet je razmeroma majhen.

**Živina:** Kot smo zadnjič poročali, bo šele praksa pokazala, ali bo izvoz v Italijo za kmeta rentabilen. Kmalu so se pokazale težave in prav pred prazniki so bila nova pogajanja, ki naj te težave odstranijo. Ni pa še znano s kakšnim uspehom so pogajanja zaključena.

Na domačih trgih so se plačevali prima voli po din 4.50 do 5.50, slabi din 3 do 4, krave din 2 do 4, bikli din 3.50 do 4.50, junči din 3 do 4.25, telice din 3.25 do 5, pršutarji din 6.75 do 7, debele svinje din 7 do 7.50, plemenske din 6.50 za kg, konji od din 500 do 4500.

## Lesno tržišče.

Lesna izvozna kupčija je še vedno mlajna in izkazuje slab promet.

Izvoz v Italijo se vrši zaradi pomanjkanja licenc le v skromnih množinah, dočim so cene stalne in način in doba plačila boljša. Kupčija z Nemčijo je v zastoju in nimamo izgleda na skorajšno izboljšanje. Iz Anglije je pa povpraševanje slabo in še to pri nezadovoljivih cenah. Mnogo pričakujemo od obnove sedaj pomirjene Španije, le da smo si še povsem v nejasnem glede plačilnih možnosti in načinov.

Zadnje tedne se čuti pri nas več povpraševanja po mehkih hlodih in stoječem lesu pri čvrstih cenah. Prodaja se:

mehke hlode 150—220 din za polni meter; les za celulozo 125—135 din za polni meter; trami 170—200 din za polni meter; bukovi hloidi 95—130 din za polni meter; bukovi hloidi za furnir 200—235 din za polni meter; hrastovi hloidi od 30 cm 200 do 300 din za polni meter; bukova drva 12 do 13 din za 100 kg; bukovo oglje 48 do 60 din za 100 kg.

## Nazadovanje izvoza živine.

Lani smo izvozili iz naše države žive živine za 552 milij. din. Ker smo leta 1937. izvozili za 718 milij. din, je izvoz padel za 23%. Edino izvoz konjev je za 7 milij. din večji kot leta 1937., medtem ko smo pri ostalih vrstah živine močno nazadovali. Nazadovanje ni pripisati manjši produkciji, temveč prilikam na tržiščih.

## Društvene vesti.

### Vabilo

k letnim občnim zborom podružnic Kmetijske družbe v Ljubljani, r. z. z o. z.

Spored:

1. Poročilo odbora, predlogi in volitev funkcionarjev v smislu pravilnika, zlasti §§ 2, 3, 6, 7, 8, 9 in 10.

2. Slučajnosti.

3. Predavanje in slično.

Dne 23. aprila 1939:

Podružnice: Trzin, ob 9. uri pri Kepic Antonu, Trzin št. 54; Boh. Češnjica, ob

11. uri pri načelniku Mlakarju, Češnjica; Vel. Lašče, ob 8. uri v stari šoli; Sv. Marjeta ob Pesnici, ob 7.30 v narodni šoli; Slovenjgradec, ob 10. uri v restavraciji Fr. Lobe; Videm-Dobrepolje, ob 8. uri pri Štih Ivanu, Podgorica 28; Brezovica, ob 10. uri pri I. Modicu, Vnanja gorica 37; Šmarjeta na Dol., po jutranji sv. maši v šoli; Št. Vid nad Ljubljano, ob 7. uri v občinskem domu; Kočevje, ob 9. uri v pisarni podružnice; Ljubno, ob 13. uri v Petkovi gostilni; Sv. Boltenk pri Središču, ob 7.30 v šoli; Gor. Logatec, ob 10. uri v šoli.

Dne 30. aprila 1939:

Podružnice: Stari trg ob Kolpi, po drugi sv. maši v šoli; Vič, ob 10. uri v gasilskem domu; Kapele, ob 8. uri pri načelniku, Kapele št. 34; Lož, ob 9. uri v gasilskem domu; Gornja Ponikva, po sv. maši v cerkveni hiši; Prekopa, ob 16. uri v gasilskem domu; Globoko, ob 14. uri v prostorih občine; Št. Lambert, ob 8. uri pri Vrtačniku.

# Čilski soliter

je po celem svetu priznано najboljšo dušično gnojilo. Z uporabo tega gnojila se zamore znatno povečati pridelek vseh setev, ker je to gnojilo prikladno za vse zemlje in rastline.

**Ozimne setve**, ki so redke in slabo prezimile, popravljamo s 50 kg čilskega solitra na 1 kat. j.

**Koruzi** gnojimo s 60 do 80 kg na kat. j. in trosimo gnoj med vrste, kakor hitro so rastline izkalile. Ravno tako postopamo pri **krompirju**, katerega gnojimo s 50 do 70 kg na 1 kat. j.

**Pri hmelju** raztrosimo 20 do 30 gramov čilskega solitra okoli trsa, kakor hitro je odgnal. V drugi polovici maja pa raztrosimo drugi obrok 20 gramov.

**Vrtni zelenjavi** gnojimo s 3 do 4 kg solitra na 100 m<sup>2</sup> in razdelimo to količino na 2 obroka. Lahko pa se soliter raztopi tudi v vodi in se s to raztopino zaliva enkrat na teden. Na kanto vode (10 do 12 litrov) se raztopi ena pest solitra. Pazi pa se naj, da se zaliva okoli rastline in ne na stebelca ali na listje.

**Vinski trti** se daje spomladi 5 dkg po trsu.

**Pri sadnem drevju** se v območju krošnje raztrosi 200 do 500 gr. čilskega solitra.

**Cvetic** pa zalivamo z raztopino 2 grama na 1 liter vode.

**Čilski soliter** je najcenejše gnojilo, ker ga rabimo najmanj na površino, deluje takoj in poveča donos, ter je radi tega najrentabilnejši umetni gnoj.

**Čilski soliter** se prodaja v skladiščih Kmetijske družbe r. z. z o. z. v Ljubljani, Mariboru, Celju, Konjicah, Novem mestu in Brežicah.

# Oglasi v „Kmetovalcu“ imajo uspeh!

## Inserati se računajo po naslednjih cenah:

$\frac{1}{32}$  strani = Din 50 + Din 3<sup>—</sup> ogl. takse  
 $\frac{1}{16}$  " = " 100 + " 7<sup>50</sup> " "  
 $\frac{1}{8}$  " = " 150 + " 7<sup>50</sup> " "

$\frac{1}{8}$  strani = Din 200 + Din 15<sup>—</sup> ogl. takse  
 $\frac{1}{4}$  " = " 400 + " 30<sup>—</sup> " "  
 $\frac{1}{2}$  " = " 800 + " 30<sup>—</sup> " "

1 cela stran = Din 1600<sup>—</sup> + Din 60<sup>—</sup>  
 ogl. takse  
 (26 × 20 cm = 520 cm).

Priloge listu se računajo za vsakih 1000 komadov 100 Din.

## Mala naznanila.

Le proti predplačilu, vsaka beseda 50 par, najmanj 10 Din in 3 Din ogl. taksa.  
 Upravništvo ne prevzame posredovanja.  
 Vsakega 12. v mesecu se zaključuje sprejemanje oglasov za prihodnjo številko.

## 5000 kg sena

(ima naprodaj): Franjo Vučer v Drčl, pošta St. Jernej (Dolenjsko). 28

## „Topinambur“

semenski (krompir), ima naprodaj: Jožef Justin, Smolnik 2, pošta Polhov Gradec. 27

## Cepljene trte

kakor tudi korenjake in prtična sadna drevesca, dobavlja prvovrstno po nizki ceni Drevesnica-Trsnica, Ivan Gradišnik, Smarjeta, pošta Celje. 12

## Fižol

in razna druga semena daleko v vzgojo pod ugodnimi pogoji. Sever & Komp., Ljubljana. 29

## Perutninarji pozor!

Vallini aparat, znamke „Tegma“ za 300 jajc, dobro ohranjen, ima ugodno naprodaj: Kosmatin pri Kmetijski družbi v Ljubljani, Novi trg 3. 7

## Plemenske bike in telice

Montafonske in Simentalske pasme, kakor tudi plemenske svinje Yorkshirske in nemške plemenite pasme z najboljšim poreklom, ima vedno naprodaj Uprava posestva Julio Meini, Apače pri Radgoni. 5

## Kupim visok gepelj

na jermenski pogon, dobro ohranjen. Franc Majdič, Vrhi št. 20, pošta Vače pri Litiji. 33

## Brinje in fige za žganjekuho

dobite najceneje pri tvrdki Ivan Jelačin, Ljubljana, Emonska c. 8. 83

## Razstreljivo za kamnolome

kamnikiti, vžigalne vrvice, kapice, smodnik, lovske potrebščine dobite v konces. trgovini L. Fürsager, Radovljica. 9

## Društvo kmetijskih strokovnjakov

v Ljubljani, Knatljeva ul. 9/II., priporoča veleposestvom, kmetijskim zavodom in kmetijsko-komercialnim obratom, ki iščejo oskrbnika ali specialista za posamezne kmetijske panoge, naj se v tej zadevi obračajo na gornje društvo. 26

## Jajca za valenje

od čistokrvnih grahastih Plimetk-kokoši se dobijo po din 2<sup>50</sup> pri Avgust Kuhar, Vevče, pošta Dev. Mar. v Polju. 25

## Majer

s štirimi ali z dvema delovnimi močmi se sprejme takoj na srednjem posestvu. Ponudbe na: Liewald Kl., pos. pri Sv. Antona v Slov. gor. 32

## Pristni vosek

kupujemo po najvišji dnevni ceni, „Lectarija“, Ljubljana, Kongresni trg 5. 31

## Predica skrbno predi, prav lepo nit naredi

in jo dal v tkanje tkalnici „Krosna“ v Ljubljani — Zrinjskega cesta 6. Tam dobiš poceni domače platno. 2

## Cepljene trte

V veliki množini različnih vrst na običajnih podlagah, krasno razvitih, nudi I. Trsničarska zadruga v Sloveniji, pošta Juršinci pri Ptuj. — Pišite po cenik! 7

## Občni zbor

Posojilnice in hranilnice v Moravčah, reg. zadruge z neomejeno zavezo, bo 23. aprila 1939 ob treh popoldan v dvorani Zadrúžnega doma, Moravče 2.

## Dnevni red:

1. Poročilo načelstva.
2. Poročilo nadzorstva.
3. Račun za l. 1938.
4. Sprememba pravil.
5. Volitev načelstva in nadzorstva.
6. Slučajnosti.

Načelstvo. 30

## Služkinjo

okoli 20 let staro, zdravo in pošteno, se sprejme v stalno službo v Ljubljani k rodbini brez otrok. Pisma je priložiti sliko in potrdilo g. župnika o poštenosti, in poslati na: Upravo lista „Kmetovalec“ v Ljubljani, Novi trg 3.

## Trtne ključce

okoli 32.000 komadov, prima, ima naprodaj: Skladišče Kmetijske družbe v Novem mestu. 15

*lukno kangarne volнено сола платно делене cepire tkanine*

V NAJNOVEJŠIH VZORCIH  
 V NAJVEČJI IZBIRI  
 V NAJBOLJŠI KAKOVOSTI  
 IN PO NAJNIŽJIH CENAH

**STALNO** *Stennecki*  
 CELJE 30

Največja domača trgovska hiša v Jugoslaviji! VZORCI IN CENIK ZASTONJ



## Bogata žetev

poplača nabavo HEID-ovega trijerja za čiščenje žita, zaradi temeljite izločitve slabo kaljivih ali natrtih zrnov in plevla itd. Delo s takim trijerjem napravi veselje. Sporočite nam Vaše želje in zahtevajte ponudbo. Prepričali se boste, da HEID-trijer zmore vse, kar Vi rabite.

Vedno v zalogi pri:

Kmetijski družbi v Ljubljani in njenih skladiščih.



## Laneno olje, firnež, barve, lake, kit, lan, tropine

ter vse v to stroko spadajoče blago prvovrstne kakovosti po solidnih cenah in točni postrežbi, najugodnejše kupite pri domačem podjetju

# MEDIČ ZANKL

tovarna olja, lakov in barv  
družba z o. z., lastnik FRANJO MEDIČ

Centrala v Ljubljani, podružnice v Mariboru in Novem Sadu. — Tovarne v Ljubljani, Medvodah in Domžalah

Najuspešnejše sredstvo za rejo domače živine je brezdvomno

# MASTIN

ki pospešuje rast, odebelitev in omastitev domače, posebno klavne živine. — Jasen dokaz neprecenljive vrednosti „MASTINA“ so brezštevilna zahvalna pisma

Cena: 5 škat. 46 Din, 10 škat. 80 Din

**Lekarna TRNKOCZY**  
LJUBLJANA, Mestni trg 4 (Zraven Rotovža)

Vabilo na

## XIII. redni občni zbor

zadruga

„Kmetijski hranilni in posojilni dom“

v Ljubljani

reg. zadruga z neom. zavezo,

ki se vrši

v soboto dne 29. aprila 1939. ob 10. uri dopoldne v zadrughih prostorih v Ljubljani, Tavčarjeva ulica šte. 1., pritličje.

DNEVNI RED:

1. Poročilo načelstva.
2. Poročilo nadzorstva.
3. Odobritev računskega zaključka za leto 1938.
4. Poraba dobička.
5. Proračun osebnih in stvarnih izdatkov.
6. Revizijsko poročilo.
7. Sprememba pravil.
8. Slučajnosti.

Ako bi na tem občnem zboru ne bili z ozirom na predlagano spremembo pravil zastopani vsaj dve tretjini glasov, se v smislu § 35. II. odst. pravil sklicuje za sredo dne 10. maja 1939. ob 10. uri dopoldne drug občni zbor v istih prostorih in z istim dnevnim redom, ki sklepa brez ozira na število zastopanih glasov.

Računski zaključek in predlogi ter poročilo nadzorstva so 8 dni pred zborom razpoloženi v zadrughni pisarni članom na vpogled.

V Ljubljani dne 5. aprila 1939.

**Kmetijski hranilni in posojilni dom v Ljubljani**  
reg. zadruga z neomejeno zavezo

Alojzij Tršan, s. r.

Dr. Drago Marušič, s. r.



# Peronospora

je največji sovražnik  
vinograda.

Okužen vinograd ne moremo več ozdraviti, samo z **modro galico** zamoremo pojav bolezni preprečiti.

Uporabljajte v to svrhu „**Modro galico**“ znamke

# Zorka

V zalogi  
pri Kmetijski družbi v Ljubljani in njenih skladiščih.

**Čebelarji! Čebelarji!**

Vse čebelarske potrebščine, panje, točila za med, umetno satje izdeluje po primernih cenah:

Jugoslov. čebelarska industrija

**L. Ritzmann**

**Novi Vrbas** (Dunav. ban.)

Zahtevajte brezplačni ilustrovani cenik!

Kupujte pri tvrdkah, ki oglašujejo v strokovnem listu

**KMETOVALEC!**

(Dvomljive oglase odklanjamo.)

**Pozor pivopivci!**

Ne pozabite pokusiti izborna letošnje

**novo „BOK“ pivo**

iz pivovarne Union.

**Sadonosnike in vinograde boste varovali boleznimi in škodljivcem, ako uporabljate priznana škropila:**

**NOSPRASIT.** ki vsebuje bakra in arzenika in zatira istočasno glivične bolezni (škrlup, gnilobo) ter živalske zajedalce, ki objedajo zelene dele trte in drevja.

**ARESIN.** apneni arzeniat, kot dodatek bordoški. kalifornijski ali solbarjevi brozgi proti grizočim zajedalcem.

**SOLBAR.** barijev polisulfid proti kodri na breskvi in vinski trti, proti plesni in gnilobi obče.

**AFIDON.** oljnato-nikotinsko sredstvo proti listnim ušicam, krvavi uši in kaparjem.

**NIKOPREN.** nikotinski preparat proti listnim ušicam in golim gosenicam (seneni in kisli črviček na vinski trti).

**Arbocol** - lepilo proti mravljam itd.

**ZELIO** - pasta za zatiranje voluharja.

Vsa ta in druga sredstva se dobe pri Kmetijski družbi in vseh njenih skladiščih.

Obširna navodila daje:

**„JUGEFA“ k. d.**  
oddelek za zaščito rastlin, Zagreb

**MODRA GALICA****SOLNCE  
CELJE**

je za zatiranje peronospore in škrlupa ter raznih paležev **neobhodno potrebna!** Vinogradnik, sadjar in vrtnar, ki ne škropi pravočasno in pravilno svojih kulturnih rastlin, ne more pričakovati obilnih in zdravih pridelkov. Uporabljajte v ta namen le domačo modro galico znamke „Solnce“,

**ki vsebuje 99 <sup>3</sup>/<sub>4</sub> % bakrenega sulfata.**

**V zalogi pri Kmetijski družbi v Ljubljani in njenih skladiščih.**



## J. Blasnik nasl.

Univerzitetna tiskarna

LITOGRAFIJA, OFFSETTISK, KARTONAŽA  
ZALOŽNIŠTVO VELIKE PRATIKE  
VREČICE ZA SEMENA

**Ljubljana, Breg 10-12**

USTANOV.  
LETA 1828

Najstarejši grafični zavod Jugoslavije  
izvršuje vse tiskovine solidno in poceni

Najrazličnejše vrste drevesnih  
in vinogradniških škropilnic  
v prvovrstnih konstrukcijah izdeluje

Metallwarenfabrik  
**Viktor Jessernigg & Urban**  
Stockerau bei Wien  
Schiess-stattgasse 45



V zalogi pri  
Kmetijski družbi v  
Ljubljani, v Mariboru  
in njenih skladiščih

## Kreditni zavod za trgovino in industrijo

Ljubljana, Prešernova ulica 50

Telefon: 37-81, 37-82, 37-83, 37-84

Brzjavni naslov: Kredit Ljubljana

Obrestovanje vlog, nakup in prodaja vsako-  
vrstnih vrednostnih papirjev, deviz in valut,  
borzna naročila, predujmi in krediti vsake vrste,  
eskompt in inkaso menic, kuponov, nakazila  
v tuzemstvo in inozemstvo, Safe-deposits itd.

S. KUNDE  
& SOHN  
DRESDEN

Tovarn. znamka



Zaščitni znak

Pristne **KUNDE** okulacijske nože  
trtn. drev. vrtn. škarje  
dobite pri  
**Kmetijski družbi v Ljubljani**



Ogibajte se posnetkov z znakom: „DRESDNER MODELL“

Največji slovenski pupilarnovarni zavod  
**Mestna hranilnica ljubljanska**

Stanje vlog preko din 420.000.000.—

Lastne rezerve nad „ 26.000.000.—

Dovoljuje posojila proti vknjižbi.

Za vse obveze hranilnice jamči

**Mestna občina ljubljanska**

## »SLAVIJA«

jugoslovanska zavarovalna banka d. d. v Ljubljani

**Zavarovanja:** požar, vlom, šipe, ne-  
sreče na potovanju, zakonita odgovornost,  
transport, razna zavarovanja avtomobilov,  
na življenje, posmrtnine itd., prevzame po  
ugodnih pogojih.

**Centrala v Ljubljani**

Gospodska ulica 12. Telefon 21-76 in 22-76.

## Zelo važno je vsakoletno škropljenje sadnega drevja!

Uporaba žveplenoapnene brozge z dodatkom **apnenega arsenata „Schering“ MERITOL**  
**za škropljenje**, ali z **oljnatim arsenatom „Schering“** se je izkazalo kot najuspeš-  
neje, praktično in poceni. Voluharje zatirajte najsigurneje z **„Lepit“ plinskimi patronami**  
ali z **„Lepit“ praškom.**

Za uničevanje plevla v parkih, na igriščih, v tovarnah uporabljajte sredstvo **Formit.**

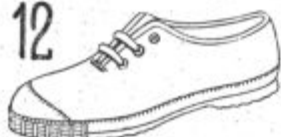
Za uničevanje oidiuma na rožah, grint in pajkov itd. uporabljajte sredstvo **Ersyt.**

Zahtevajte prospekte! — Ta sredstva se dobijo pri Kmetijski družbi in vseh njenih skladiščih.

**SCHERING A. G. Berlin.** Generalno zastopstvo za Jugoslavijo **Mr. Draško Wilfan**  
Zagreb, Srebrnjak br. 55. Telefon 64-11.

# Katere hočemo za spomlad?

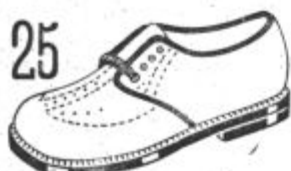
12



45301—2204

Za lepe dneve najcenejši in najudobnejši otroški platneni čevljički z gumijastimi podplati.

25



44291—8457

Novost za otroke! Pomladanski otroški čevljički, izdelani iz diftina. Lahki in udobni za izprehode.

49



5891—64853

Vaš otrok se bo obradoval tem finim čevljičkom iz laka, ki imajo zelo lep okras iz nubuka.

59



34295—9178

Ukusni ženski čevljički za pomlad kombinirani s plavim in belim diftinom, z nisko peto.

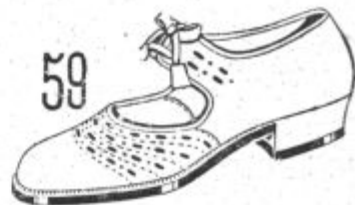
99



2605—46657

Novi pomladanski model, izdelan iz finega rjavega boksa in kombinacije semiša. Močni, udobni za pomladanske izprehode.

59



3695—46121

Ženski čevlji iz boksa za lepe pomladanske dneve, z usnjenimi podplati in nisko peto.

99



8927—44683

Elegantni čevlji, gospodom za pomlad. Izdelani so iz finega drap semiša ali iz usnja, okrašeni z luknjicami in kožnimi podplati.

129



3939—44621

Gospodom izbranega okusa, prilegali bodo ti čevlji iz najboljšega boksa, usnjenimi podplati in usnjeno peto.

79



2425—46121

Praktični in lahki čevljički iz finega telečjega boksa z lepim okrasom in polvisoko peto.

129



6305—94262

Amerikanski vzorec, čevlji iz prvorazrednega modrega semiša z ukrašeno vezalko in visoko peto.

# Rata