

14/6.30. Nr 148052. Glasovs  
Dostig 15.V.1930



# KMETOVALEC

GLASILO KMETIJSKE DRUŽBE V LJUBLJANI

Inserati se računajo po naslednjih cenah:

1/24 strani	Din 80—	1/8 strani	Din 350—	1/2 strani	Din 1000—
1/12 strani	Din 160—	1/4 strani	Din 500—	1/4 strani	Din 2000—
1/6 strani	Din 250—	1/2 strani	Din 700—	Priloga listu stane	Din 100 za 1000 kom.

Mala naznanila do 20 besed stanejo Din 20—, vsaka nadaljna beseda 1 Din.

Štev. 11.

V Ljubljani, 15. junija 1930.

Leto 47.

## Kmetijska družba ima za svoje ude v zalogi naslednje kmetijske potrebščine.

Njene zaloge se nahajajo: v Ljubljani, Turjaški trg 3; v Mariboru, Meljska cesta 12; v Celju pri kolodvoru; v Brežicah pri Zvezi kmetijskih podružnic; v Ivanjkevcih pri Lovro Peto-varju; v Murski Soboti pri kmetijski podružnici; v Novem mestu pri kmetijski podružnici; na Rakeku pri Matevž Stržalu; v Ptuj pri Kmetijskem društvu.

### 1. Umetna gnojila.

Cene veljajo za nadrobne in vagonске pošiljave.

Amonijev sulfat 20/21% po Din 500 za 100 kg.

Apneni dušik 16—19% v pločevinastih posodah po Din 260 za 100 kg v vrečah po 235 Din. — Za 1 ha 200 do 300 kg.

Čilski soliter, 15,5% dušika, v vrečah približno po 100 kg po Din 3 za kg.

Kaljeva sol 42%, pri odjemu 10 ali 15 tonskega vagona po Din 176 za 100 kg franko vsaka postaja, na drobno Din 180 za 100 kg, vreče po 50 kg stanejo 90 Din. Za 1 ha 200—300 kg.

Kostni superfosfat 18/20%. Cena Din 126 za 100 kg Ljubljana-Maribor. Na hektar 300 kg. Pri pol ali vagonem odjemu cena po dogovoru.

Nitrofoskal-Ruše, mešano gnojilo, za polje, travnike in vinograde, ki vsebuje 8% kalija, 4% dušika in 8% fosforove kisline po Din 172 za 100 kg, vreče po 50 kg Din 90. Pri odjemu 5000 kg po Din 168 za 100 kg franko vsaka postaja v Sloveniji. Za 1 ha 500 kg.

Razklejana kostna moka. 30% fosf. kisline, 1/2% dušika po Din 110.— za 100 kg. Vreče po 100 kg. Za 1 ha 250 do 300 kg.

Rožena moka, izborno dušičnato gnojilo za vinograde po Din 220.— za 100 kg. Vreče po 100 kg. — Za 1 ha 300—500 kg.

Rudninski superfosfat 16% po 94 Din v vrečah po 100 kg in 96 Din v vrečah po 50 kg. Pri pol — ali vagonem odjemu cena po dogovoru. Za 1 ha ajde po 300 kg.

Surova kostna moka z 10—12% fosforove kisline in 4% dušika po Din 110 za 100 kg. — Za 1 ha 300—400 kg.

Tomasova žilndra na bazi 18%, pri odjemu 15.000 kg po Din 115, za 100 kg, pri odjemu 10.000 kg po Din 116 za 100 kg, pri odjemu 5000 kg po Din 117 za 100 kg franko vsaka postaja v Sloveniji. Na drobno po Din 122 za 100 kg franko skladišče Ljubljana, Celje, Maribor. Vsak odstotek več kot 18% po analizi tovarne se zaračuna Din 6 pri 100 kg.

### 2. Semena.

Ajda siva po Din 3.— za 1 kg.

Inkarnatna (rdeča detelja) po Din 14 za 1 kg.

Semenska grahova (grasiča), jara po Din 4.50 za kg.

### 3. Krmila.

Klajno apno v izvornih vrečah, težkih 50 kg po Din 2.75 za kg, na drobno Din 3.80 za kg, najmanj 5 kg.

Lanene tropine z 38/40% beljakovin in tolišče po Din 3.50 za 1 kg v vrečah po 50 kg.

Orehove tropine 48% beljakovin in 8% maščobe po Din 3.80 za kg.

Ribja moka v originalni vreči 75 kg po Din 6 za kg, na drobno Din 6.50 za kg, najmanj 5 kg.

### 4. Živinorejski in mlekarški predmeti.

Slamozemnica KS 2A za ročni pogon Din 2000.

Slamozemnice Borek: JS8 po Din 1680, VS10 po Din 1750, VFS12 po Din 2150, VFSR12 z verigo po Din 2250, VFS14 z verigo po Din 2770, Alpina 12 po Din 2350, HLC za ročni pogon ali motorni pogon po Din 2500, z varnostno varovalko Din 2800, EAS za motorni pogon Din 3400, z varovalko Din 3700, EBBS za motorni pogon Din 3800, z varovalko Din 4100; Rapid 12 po Din 4300, z varovalko Din 4700.

Drobiljač (šrotar) „Gloria 6“ po Din 4550, „Gloria 3“ Din 3600, drobiljač za oves EMO po Din 2000.—

Reporeznica „Borek“, EWAD po 630 Din, Borek EWB po D. 760, EWC po D. 980, EWL po D. 740, EWO po D. 740.

Telecji napajalniki po Din 130.

Gumijevi seski za napajalnike po Din 30.

Gobčni odpiralci Expres Din 150 za komad.

Posnemalnik Vega E za 75 lit. po Din 1250, E2 za 100 lit. po Din 1400, F za 140 lit. po Din 2000; G za 200 lit. po Din 2800.

„Baltic“ posnemalnik HF za 35 lit. Din 700, KI 10 lit. po Din 1850, za 130 lit. s podstavkom Din 2750.

Pinje št. 1 za 5 lit. po Din 620, št. 2 za 10 lit. po Din 750.

Laktodensimeter (za določanje gostote mleka) po profesorju Gerberju po 50 Din.

Sirišče dansko originalno Hansenovo v prahu (iz Koda-nja), v škatljicah po 25 gr po Din 15, 50 gr po Din 25, 100 gr po Din 45, 500 gr po Din 180.

Brzoparilnik Alfa s pocinkanim kotlom, 50 literski po Din 1250; 80 literski po Din 1625; 120 literski po Din 1850.

Brzoparilnik Wema z bakrenim kotlom 70 literski po Din 1400; 90 literski po Din 1700; 130 literski po Din 1900.

Brzoparilnik domači, s pocinjenim kotlom 60 literski po Din 1030; 80 literski po Din 1150.

Garkon, sredstvo zoper uši in garje pri živini. Zavitek od 1/4 kg po 15 Din.

Živnozdravniški predmeti (češki izdelek): požiralnikove cevi za teleta po Din 70, za goved po Din 180; trokarji za teleta po Din 70, za goved po Din 60; irigatorji kompletni (po 3 litre) po Din 80; obroči za bike poniklani po Din 25, navadni po Din 20; toplomer za merjenje vročine po Din 20; znamke za perutnino po Din —.25 za komad.

### 5. Sadjarski in vrtnarski predmeti.

Cepilna smola v škatljicah po 1/4 kg po Din 8.—; v škatljicah po 1/2 kg po Din 15.—; 3/4 kg po Din 28.—

Najboljši cepilni noži, pripravljeni za vse načine cepjenja sadnega drevja od Din 34 do Din 150.

Prvovrstni vrtni noži, (obrezači) od Din 50 do Din 54.

Navadne drevesne škarje za obrezovanje sadnega drevja in trt od Din 20 do Din 42.

Drevesne škarje za obrezovanje vrhov, rezanje cepičev in gosenčnih gnezd Din 135 do 150, peresa k škarjam po Din 1.

Drevesne škarje Kunde od Din 40 do 190.

Drevesne žage Din 40 do 90.

Drevesne ščetl (krtače), za čiščenje debel in vej na starem drevju od Din 18 do Din 40.

Strgule za drevje po Din 22 do 26.

Škropilnice za sadno drevje in hmelj „Unikum“ od tvrdke „Nechville“, zračno-prevozne z dvema cevma po 3 m, štirimi podaljševalnimi cevma po 75 cm, 2 bambusovimi cevma po 4 m in patentnim razpršilnikom Din 2900.

Samodelna nahrbtna škropilnica A. H. 20 tvrdke Nechwile z 4 m dolgo bambusovo cevjo skupno po Din 1300.

Samodelna nahrbtna škropilnica Vega francoski sistem po Din 1250.

Škropilnice ročne, Perras, bakrene po 1 lit. Din 220, po 2 lit. Din 230, ponikljane 1 lit. Din 230, po 2 lit. Din 250. Podaljšane cevi za te škropilnice po Din 30 za komad.

Škropilnice, Flickove nahrbtnne po sistemu Jessernigg po Din 640 komad, s pumpo na poteg po Din 640 za komad.

Škarje za striženje meš od Din 40 do Din 120.

Papirnati drevesni pasovi za lovljenje mrčesa po Din 3 za meter, v zalogi Maribor.

Sotor lepilo po Din 50 za kg v zalogi Maribor.

Papir za lepilne pasove po Din 1 za meter. Dobi se v zvitkih po 50 m, v zalogi Maribor.

Vrtne zalivalke „Jajag“ 10 lit. Din 160, 12 lit. Din 180, 14 lit. Din 200, 16 lit. Din 215.

Arborin, sredstvo zoper drevesne škodljivce, v steklenicah po 1½ kg po Din 20, v ročkah po 3½ kg Din 50.

Sadni mlin K. Din 1500.

Sadni mlin Weiss Din 3500.

Saxonia aparat za konserviranje sadja Din 180 za komad.

Tobacni izvleček v sodih po približno 200 kg po 5 Din kg na drobno v pločevinastih kantah po 4 in pol kg vsebine po 40 Din, v steklenicah po 2 kg po 15 Din in po 1 kg po 8 Din z embalažo vred. Po pošti se razpošiljajo le pločevinaste kante.

Rafijevo ličje, kg po 20.— Din.

## o. Vmograonski in kletarski predmeti.

Trtne škropilnice, bakrene, original Vermorel po Din 480, prava francoska Superieur po Din 500, in original Austria po Din 500 za komad.

Potrebščine k škropilnicam: kolena po Din 10, razpršilnik Deut po Din 130, navadni razpršilnik po Din 16, Flickov razpršilnik za trte po Din 90 za komad, razpršilnik za trte mali po Din 40, za drevje in hmelj po Din 110 za komad. Prehodna pipa z brizgalno cevjo s cedilom po Din 80 za komad. „Stopp“ nastavke za škropilnice (hipni zatvor iz medenine) sistem Fr. Nechwille po Din 140.

Fenofaleinov papir za preizkušanje galične zmesi po Din 1 za zvez.

Gum. kroglice po Din 2.— do 2.50.

Gum. plošče po Din 10 za 1 komad.

Gumijeve cevi za škropilnice po Din 15 za meter, tenke po Din 8.

Gumijeve vezl Reithofer kg po Din 120.—

Saloidin (antiklor, natrijev tiosulfat) v sodih po 300 kg po Din 5.80 za 1 kg, v manjših količinah po Din 6.— za 1 kg.

Sulkol (koloidalno žveplo) proti oidiu, 1 kg po Din 120.

Urania ali silezija zelenilo v zavitkih po 1 kg po Din 60, v zavitkih po ½ kg po Din 33, v zavitkih po 15 dkg 15 Din.

Azbest Clarit za čiščenje vina po Din 70 za kg.

Eponit za čiščenje vina po Din 50 za kg.

„Jullien“ za čiščenje vina, za belo in rdeče ¼ kg Din 30, ½ kg Din 50, 1 kg Din 90.

Žveplovci trakovi na azbestu po Din 16 za kg.

Žveplalnik za sode po Din 60 za komad.

Žveplo dvojno ventilirano 85—95% Chancel po Din 3.90 za 1 kg.

Žveplalniki ročni po Din 65, nahrbtni orig. Vermorel po Din 420, žveplalnik Flick po Din 450, žveplalnik Kovina Din 400.

## 7. Poljedelsko orodje in stroji.

Kose Flugs, kranjske	60 cm	65 cm	70 cm	75 cm
(s patentiranim kosirjem)	22 col	24 col	26 col	28 col
po Din	49—	50—	52—	55—
Kose kranjske, slive	60 cm	65 cm	70 cm	75 cm
po Din	25—	25—	27—	28—
Brusni kamni Bergamo	23 do 24	24 cm	po Din 18—	za kos
	25 do 26	„ „	25—	„ „

Gnojnične sesalke (gnojne pumpe) 330 cm po Din 930, 360 cm po Din 950, 390 cm po Din 975, 420 cm po Din 1000, 450 cm po Din 1025, 290/420 cm po Din 1150.

Gnojnične sesalke E 450 Din 900; F 400 Din 980; F 450 Din 1000.

Gnojnična sesalka „Kremžar“, dolžina 3 m Din 1250, 3.5 m po Din 1300; podaljšek 1.50 m Din 250.

Lopate za štihanje po Din 24.

Lopate za štihanje, nasajene po Din 64 do Din 80.

Lopate za nakladanje po Din 24.

Grablje železne, 10 do 16 zob po Din 12.50 do 20.

Vile železne, s tremi roglji po Din 14, s štirimi po Din 15.

Vile, garantirane, s štirimi roglji po Din 25, s tremi roglji Din 23.

Kosilica dvoprežna Knotek Din 4400.

Kolo za kosilico Din 400.

Odlagalna priprava za žito Din 700.

Mlatilnica US4b 57 cm široka, za pogon z roko ali vitljem po Din 2730; US4b, 57 cm široka, za motorni pogon po Din 1940; B2, 57 cm širine, s tremi stresali Din 4200; Jura, 57 cm širine z navadnim čistilom Din 5250.

Žitočistilniki Č. po Din 1500 za komad; K. po Din 1600 za komad; Exner 4 b 2000 Din.

Sackovi plugi in plužni deli:

R14MN po Din 1600, D10MN po Din 1050, D9SS po Din 1100, D8MN po Din 1000, D7MN po Din 900.— s plužno na vijake Din 1100, D6MNR 750, D5MNR 700 Din, dvojni obračalni plug BW5 po Din 1650, dvobrazdni plug ZH9 po Din 1520, obračalni plug NW7 po Din 1150, obračalni plug NW5 po Din 1130.

Osipalnik BHR po Din 400; DHUN po Din 700.

Glave D9SS po Din 410, D8MN po Din 400, D7MN po Din 300; D6MN po Din 270; SUN na dve brazdi 420 Din, za osipanje 300 Din; HNW7 po Din 470, osipalnik DHUN po Din 480.

Lemeži za D8 po Din 35, za D7 po Din 30, za D6 po Din 25, za obračalne pluge po Din 35, 6R24 po Din 48.

Crtala za D8 po Din 30, za D7 in D6 po Din 25.

Deske za D6MN po Din 90; za D7MN po Din 100.

Prevozna priprava za D7, D6 in NW7 po Din 190.

Kultivator FZBVR s 7 noži po Din 1600, z 9 peresnimi noži po Din 1700.

Izruvač za krompir sedemdelni 300 Din.

Plužne, enokolesne po Din 150.

Brane.

Trodnelna njivska brana IVa, široka 2.50 m, težka 92 kg Din 1300.

Dvodnelna njivska brana, IVb, a široko 1.66 m, težka 62 kg, Din 900.

Dvodnelna njivska brana I široka 2 m, težka 88 kg Din 1350.

Trodnelna njivska brana Ia, široka 2.25 m, težka 107 m, Din 1450.

Travniške brane z zvezdnimi členki široka 1.80 m, težka 60 kg po Din 900.—

Travniška brana Lipsia L3d, široka 1.65 m, težka 52 kg Din 850.

Travniška brana Lipsia L4d, široka 1.95, težka 60 kg, Din 1000.

Travniška brana Lipsia L5d, široka 2.25 m, težka 70 kg Din 1150.

Kombinirana travn. in njivska brana KW1, dovdelna, široka 1.50 m, težka 60 kg po Din 950, njivska brana KW2, široka 2.25 m, težka 88 kg, trodelna po Din 1350.

Lahke posebne IVaL po Din 520; IVbL po Din 450.

Planet št. 8 — kot okopalnik, osipalnik in kultivator. globočina izpremenljiva, teža okoli 40 kg, Din 750, ročni po Din 180.

Sejalni stroj Sack 1.50 m širok, devetvrstni BETTA po Din 4550; sejalni stroj Sack 1.50 m širok, enajstvrstni BETTA po Din 4800; sejalni stroj Sack devetvrstni H9 po Din 2700; sejalni stroj Sack petvrstni H5 po Din 1650.

Pracnerjev sejalni stroj Budućnost, trinajstvrstni po Din 4500

Sejalni stroji. Dvovrstni sejalni stroj za koruzo po Din 900.

Trijeril (originalni Heidovi), razr. II/2 po Din 3100, II/1a po Din 2250 komad, V/2 po Din 4500.

Izluščevalec za deteljo, EVSM Din 1650.

Vitelj (gepelj) EGB po 3230 Din; EGF za 1 ali 2 konja po Din 2680, transmisija za vitelj ER po Din 1630, D800 po Din 540.

Bencin motorji Lorenz 3—4 KS Din 10.000, 3—4 KS stabilni Din 9000; 4—5 KS prevoznici Din 14.000.

Jermena za pogon strojev: 120 mm po Din 112 za 1 m, 100 mm po Din 87 za 1 m, 90 mm po Din 78 za 1 m, 80 mm po Din 60 za 1 m, 70 mm po Din 49 za 1 m, 60 mm po Din 33 za 1 m, 50 mm po Din 27 za 1 m, 40 mm po Din 25 za 1 m.



# KMETOVALEC

GLASILO KMETIJSKE DRUŽBE D LJUBLJANI

Izhaja 15. in zadnjega v mesecu. Člani Kmetijske družbe dobivajo list brezplačno. Cena listu za nečlane 20 Din, za inozemstvo 30 Din. Posamezna številka stane 1 Din. Uredništvo in upravnništvo je v Ljubljani, na Turjaškem trgu št. 3. Urejuje Viljem Rohrman.

Štev. 11.

V Ljubljani, 15. junija 1930.

Leto 47.

VSEBINA: Superfosfat in kalijeva sol za ajdo. — Živinorejske zadruge in živinoreja. — Cepivo namesto gnojil. — Zlahotno listnato drevje naših gozdov. — Prehrana kuncev. — Rjava štajersko-zagorska kokoš. — Vprašanja in odgovori. — Iz delovanja podružnic. — Kmetijsko-šolski vestnik. — Kmetijski tečaji in predavanja. — Gospodarske stvari. — Kmetijske novice. — Družbene vesti. — Tržni pregled. — Inserati.

## Superfosfat in kalijeva sol za ajdo.

Opozarjamo vse kmetovalce, da je čas, da si pri-  
skrbijo potrebno količino superfostata in kalijeve  
soli za gnojenje strniščne ajde. Splošno je znano, da  
brez teh dvoje gnojil ni zadovoljivega pridelka na  
zrnju.

Ajda je kratkodobna rastlina, ki hoče imeti ta-  
koj obilo lahko topljive hrane, če naj dobro uspeva.  
Superfosfat s svojo fosforno kislino tvori obilo kle-  
nega zrnja, skrajša dobo rasti in pospeši zoritev.  
Kalijeva sol vpliva na tvorbo moke in tudi na zo-  
ritev. Ta dejstva so dognana z dolgoletnimi izkuš-  
njami, ki jih ima pri nas že vsak umnejši kmet. Saj  
marsikateri izmed njih noče niti sejati ajde, če nima  
teh dvoje gnojil na razpolaganje.

Žal pa, da čakajo kmetje pri dobavi teh sred-  
stev na čas setve, ko jih že rabijo. Tedaj se pa več-

krat zgodi, da jih ne morejo pravočasno dobiti in  
zato se setev zakasni ali se pa sploh gnoji brez njih.  
Posledica je: nezadovoljiv pridelek. Zato je pripo-  
ročati, da si vsakdo pravočasno naroči; kolikor po-  
trebuje, pri svoji podružnici.

Na hektar (1 $\frac{3}{4}$  orala) potrosimo 300 kg super-  
fosfata in 100 kg kalijeve soli. Obe gnojili se mo-  
rata pred setvijo zmešati, raztrositi po izprašeni  
njivi, nakar se ajda vseje in zavleče.

**Načelnštva podružnic** se pozivljajo, da nemu-  
doma razglasijo to članom, zberejo naročila za su-  
perfosfat in kalijevo sol ter jih čimprej določijo  
družbi, ki jih bo pravočasno izvršila.

*Kmetijska družba v Ljubljani.*

## Živinorejske zadruge in živinoreja.

Star živinorejski pregovor pravi, da je dober  
bik pol črede. Da je to resnica, bo potrdil vsak prak-  
tičen živinorejec. Vsled težke gospodarske krize,  
ki jo preživlja danes kmetijstvo povsod, so se v zad-  
njem času po vseh naprednih državah, kakor tudi  
pri nas ustanovile živinorejske zadruge. Kar je po-  
samezniku nemogoče, se da z malimi žrtvami skupno  
doseči.

Največje zlo v živinoreji je, ako primanjkuje  
dobrih bikov. Imej še tako lepo in dobro kravo, pri-  
pusti jo k biku, ki ima več napak, pa jih bo gotovo  
imelo tudi tele, ker je narava vedno bolj nagnjena  
k slabemu, in je na človeku, da jo zboljšuje. Kjer  
imajo zavedni živinorejci v svoji sredi strokovno  
izvežbanega in marljivega človeka, so živinorejske  
zadruge pravi blagoslov za celo okolico. Umna ži-  
vinoreja je bila, je, in bo ostala temelj vsega gospo-  
darstva.

Živinorejska zadruga v Št. Jerneju na Dol. je  
bila ustanovljena l. 1926. in je štela ob ustanovitvi  
21 članov; vsi drugi so pa zmajevali z glavo in gle-  
dali zadrugo po strani rekoč: iz vsega tega ne bo  
nič. Danes šteje zadruga 95 članov, ki imajo 250 glav  
krav in telic, 3 bike in 3 merjasce; v njeni lasti so  
3 trokarji, 2 gnojnični sesalki, ter 2 gnojnična soda  
z razpršilnikoma. Preskrbuje članom tudi najpotreb-  
nejša zdravila, posebno pri kužnem katarju spolovil,  
ki je bil svoj čas zelo razširjen, ter je šlo vsled te  
bolezni nešteto dobrih krav in telic pod nož, dočim  
jih sedaj nobeden več ne prodaja, ampak jih zdravi  
in redi zopet za plemo. Lahko rečem, da so živi-  
norejci-člani, kakor tudi drugi tekom let na dobičku  
vsled delovanja zadruge za stotisoče dinarjev. Ko-  
risti od dobrih bikov in krav niso vidni takoj, ampak  
še le tekom let, in sicer na boljši mlečnosti in lepši  
obliki. Kdor sodeluje pri komisiji za licencovanje  
bikov, se na lastne oči lahko prepriča, kako različni  
so v obče plemenjaki, ki so odbrani in so last živ.  
zadrug ali pa privatnikov. Da so pri nas tudi vneti  
živinorejci, kakor so bili svoj čas kot konjerejci, je

**Nabirajte nove člane! — Citajte in shranjujte „Kmetovalca!“**

dokaz podan s tem, da so iz neke vasi pristopili vsi posestniki za člane zadruga, 12 po številu. Veselje je bilo gledati v zgodnji pomladi člane zadruga, ko so pridno razvažali gnojnico iz gnojnih jam po travnikih; v zahvalo bodo imeli na jesen dosti krme in lepo živino.

Največja napaka pri nas živinorejcih je ta, da se teletom pri sesanju krade mleko. Če so mladi pujski v hlevu, ali majhni otroci v hiši, vsem tem prija mleko; gospodinja pa, ki bi rada tudi tem postregla, skoči v hlev, pomolze na polovico kravo in hajdi z mlekom v prasičji hlev ali v hišo k otrokom. Toda, kdor tako dela, ta krade denar iz svojega žepa.

Vsakemu sesalcu je mati narava določila, da dobi vse materino mleko, ako pa tega ne dobi, se nad njim maščuje s tem, da ima vampasto živinče v hlevu, ki je slabih nog in pobešenih reber; ko pa doraste, požre veliko, da pa malo užitka in ni nikdar debelo.

**Dajmo teletu, ki ga redimo za plemo, vsaj tri mesece vse mleko,\* potem pa tri mesece vsak dan nekaj močnih krmil.**

Stroške za to bo živinče pozneje povrnilo z bogatimi obrestmi.

Po produktivnih zadrugah je najslabše to, ker te vrste zadrug ne dajejo takoj dobička, ampak šele pozneje in še takrat indirektno.

Vsled tega je še bivši Oblastni odbor in pozneje g. komisar, podpiral delovne živinorejske zadruga, zato upamo, da bode banovinska uprava to delo še v večjem obsegu nadaljevala. Zadruga, ki redijo to ali ono pasmo, si morajo staviti nalogo, da si bodo med seboj zamenjavale dobre plemenjake, bodisi potom prodaje ali zamenjave.

Da je krvno sorodstvo pri naših domačih živalih, posebno pri prasičih, krivo marsikateremu zlu, mnogi živinorejci niti ne verjamejo, je pa znanstveno dokazano in od praktičnih živinorejcev tudi potrjeno.

Živinorejska zadruga v Št. Jerneju ima plemenjaka originalne montafonske pasme, ki je sedaj 23 mesecev star in tehta 582 kg. Kdor bi hotel na jesen plemenskega bička ali teličko montafonske krvi, naj se obrne na živinorejsko zadrugo v Št. Jerneju na Dol.

Na delo za skupnost! Kar bodemo sejali, to bomo tudi želi!

F. Vide.

## *Cepivo namesto gnojil.*

Pod tem naslovom se v poslednjih mesecih dela pri nas reklama za sredstvo „Inokulin“, ki naj nadomesti gnojila. Ker se vrši ta propaganda od nestrokovne strani, je potrebno, da se kmetovalcem pojasni učinek tega sredstva in pravi namen cepljenja semenja z njim.

Vsak kmetovalec, ki čita strokovne liste, ve, da se na stročnicah in metuljnicah naselijo dušičnate bakterije v obliki gomoljčkov, ki imajo lastnost, da črpajo dušik iz zraka in ga obenem dovajajo tudi rastlini, na kateri živijo. To je vzrok, zakaj je zemlja po fižolu, grahu, bobu, detelji, lucerni, grašici

\* Prav dobrim molznicam, ki molzejo po porodu tudi po 15 l in več mleka, je treba zlasti v prvem času in tudi pozneje nekaj mleka odvzeti, navadnim molznicam pa ne. Op. ured.

tako „močna“. To dejstvo so skušali znanstveniki izrabiti tudi za prakso in gojijo te bakterije čiste ter jih prodajajo kmetovalcem, da z njimi cepijo seme teh rastlin. Takih sredstev za cepljenje tal je pa mnogo in ne samo Inokulin. Tako so v Nemčiji razširjene Hiltnerjeve kulture, Nitragin, Azdogen, Biogen, Radicin. S temi sredstvi je Nemška kmetijska družba zadnja leta izvedla večje število natančnih poskusov, da končno veljavno ugotovi pravo učinkovitost posameznih sredstev. Uspehi pa, ki so bili pri tem delu doseženi, niso zadovoljivi.

Ista sredstva so v enem kraju dobro učinkovala, v drugem so ostala brez učinka. Pri nekaterih poskusih je bil uspeh viden, pri drugih se je komaj poznala razlika. Končno so prišli preizkuševalci do naslednjih zaključkov:

Na tistih zemljiščih in posestvih, na katerih so že dolgo gojili detelje, stročnice in slične dušičnate rastline, je cepljenje ostalo večinoma brez učinka. Znak, da cepljenja ni bilo treba, ker je bilo v zemlji že dovolj bakterij.

Najbolj zanesljivi so bili poskusi z žitom, krompirjem, koruzo in sploh z nedušičnatimi rastlinami. Pri nekaterih je bil uspeh nekoliko viden, večinoma pa ni bilo opaziti učinka. Iz tega sklepajo preizkuševalci, bodisi da niso bile še prave bakterije za te rastline vzgojene, bodisi da te vrste rastlin sploh še ne morejo izrabiti teh bakterijev za črpanje dušika iz zraka.

Končni sklep komisije je bil ta, da cepljenje semenja z dušičnatimi bakterijami še ni tako preizkušeno in izpopolnjeno, da bi se moglo izvajati že popolnoma zanesljive zaključke. **Nikakor pa še ni mogoče s temi sredstvi nadomestiti dušičnatih gnojil.**

Iz tega sledi, da nemški znanstveniki in praktični kmetovalci si do danes še niso na jasnem, kakšno bodočnost bo imelo to cepljenje semenja z bakterijami. Vsekakor so priporočali, naj se poskusi še nadaljujejo.

Tudi Kmetijska družba je pred nekaj leti delala poskuse z Azotogenom in Nitragenom. Ker so pa uspehi tega cepljenja večinoma izostali, je nadaljevanje teh ustavila. Samo v enem primeru je bilo cepljenje fižola z Azotogenom uspešno, ker je bil ta posajen na novišče, torej na preoran travnik, na katerem ni še nikdar fižol rasel.

V kolikor se tiče „Inokulina“, ki se ga sedaj pri nas in tudi v drugih pokrajinah naše države z vso silo priporoča, naj ga preizkusi tisti, ki ima trdno voljo in zmožnost, da poizkus natančno izvede in s tehtnico v roki ugotovi pravi učinek tega sredstva. Dokler pa ti uspehi ne bodo res vidni in tudi gmotno upravičeni, tako dolgo ga ne moremo priporočati v splošno uporabo.

L.

## *Žlahtno listnato drevje naših gozdov.*

(Dalje in konec.)

Kjer je v bukovih gozdih kaka kotanja z rodovitno, globoko in prav vlažno zemljo, kak jarek ali studenec, tam bi izvrstno uspeval **navadni jesen.**

To drevo potrebuje veliko svetlobe, ima redke veje in samo zase slabo vpliva na tla. Posamezno

med bukovjem nastavi veje visoko gori na ravnih gladkih deblih.

Trdni in prožni jesenov les zelo cenijo mizarji za pohištvo, kolarji za razne dele vozov in ga dobro plačajo.

Jesen rodi od 30.—40. leta skoraj vsako leto. V dolgo perutko podaljšano seme (orešek) dozori oktobra. Potrga se, ko listje odpade. **Vzkali šele drugo spomlad.** Do tedaj se zakoplje na prostem v 30 cm globoke in istotoliko široke jamice ali jarčice, kjer se na debelo nasuje, pokrije nekoliko s slamo in nato s prstjo. Tudi v kleti, pomešano z vlažnim peskom, se lahko shrani.

Seje se s perutkami na dobro obdelani vrtni gredici, v vrstice, ki so 15 cm narazen, in pokrije komaj 1 cm na debelo z zemljo.

Za nasade na bukove poseke se porabijo dve-do triletna drevesca.

Jesen zasluži več uvaževanja v gozdnem gospodarstvu, ker spada k našemu najdragocenejšemu drevju in hitro raste. Zato naj bi se gojil ne le v bližini vasi, kjer se obsekuje za živinsko krmo, temveč tudi na prej označenih gozdnih prostorih.

V svojih odnošajih do zemlje je jesenu sličen **javor**. Beli in črni javor se nahajata skupno po gozdih in se v lesu in drugih svojstvih malo razlikujeta. Maklen za gozde ne prihaja v poštev.

Javor ima močno srčno korenino in ljubi v prvi vrsti gnojen, prav vlažen ilovnat svet. Senčne lege mu najbolj ugajajo. Listja da več kot jesen. Med bukovim drevjem, s katerim se v rasti dobro ujema, napravi visoka ravna debela. Dostikrat se naseli tudi v smrečjih.

Povsod je znan javorjev gosti, trdi in beli les.

V gozdih viseče dvoperutkasto seme, ki ga rodi navadno vsako leto, dozori meseca oktobra. Otrešeš ga z drevja in shraniš v vreči, obešeno ali prezimiš med peskom v kleti. Poseješ ga spomladi s perutkami v jarčice kakor jesenovo in pokriješ 2 cm s prstjo. Prvo leto zrastejo sadike do 15 cm visoko in triletno se sadé v gozd.

Jako vlažna tla zahteva tudi **brest**. V zavarovanih dolinah predgorja se pridruži hrastom, jesenom in javorjem v bukovih gozdih. Tla njim enako slabo varuje.

Kakor hrastov, trpežni brestov temnorjavi les z rumenkasto beljavo kupujejo mizarji, kolarji in strugarji. Poraben je tudi za stavbe.

Drobno, perutkasto seme dozori meseca junija. Potrga se in takoj poseje na vrtno gredico v vrstice, ki se vtisnejo po 10—12 cm vsaksebi, prav na gosto, ker je vedno nad polovico slabega. Skozi sito se gredica na tanko potrosi s prstjo. Setev, ki v kratkem času vzkalí, se mora zalivati in pozneje z vmes potaknjenimi vejicami obsenčiti, da se ohrani vlaga. Spomladi se do 20 cm visoke enoletne sadike na vrtu presadé in dve- do triletno, ki postanejo do 1 m velike, se porabijo za gozdni nasad.

Na jugu naše države raste divje **navadni oreh**. Pri nas ga sadé ob hišah in cestah, pri studencih in vodah v gorskih dolinah. Tudi na apnenčevih kraških tleh dobro uspeva. Rodi izvrsten sad in da od vsega našega drevja najdražji les. Gotovo je že vsak izmed nas počival poleti kedaj v prijetnem hladu tega košatega mogočnega drevesa.

Navadni oreh ni naše gozdno drevo. Prava gozdna drevesa so pa razni njegovi ameriški so-

rodniki, ki tvorijo tam velike gozde. Zato sem se ga spomnil tukaj.

Vse pozornosti je vreden posebno v Kanadi in sosednjih krajih rastoči **črni oreh**. Njegov les se uvaža k nam in je še veliko lepši in tudi dražji od našega navadnega. Ni čuda, da hočejo gozdarji črni oreh udomačiti v naših gozdih in da ga že marsikje s polnim uspehom gojé.

Kakor našemu navadnemu ugaja tudi njemu vlažna, rahla in globoka, posebno peščena ilovnata zemlja, kot je v nižavah in po gričevju, pa milo podnebje in pred mrzlimi vetrovi zavarovane lege.

Raste zlasti v mladosti zelo hitro. V prvem letu napravi do 40 cm visoke mladice in prav tako dolgo srčno korenino, štiridesetletna drevesa so 15—20 m visoka. Vzgojen med razmeroma gostimi bukovimi sestoji, razvije gladka čista debela.

Okrogli neužitni orehi imajo jako trdo lupino. Posejani spomladi na gredo v vrste po 5 cm narazen in 5 cm globoko s konico navzdol, vzkalijo kasno, deloma šele poleti. Enoletne sadike, katerim se srčna korenina sme le malo prikrajšati, se posadé v gozd, najbolje na poseke v zavetju starejšega drevja, ki jih varuje mraza. Drevesca treba prva leta okopavati.

Seme črnega oreha in vsa druga drevesna semena prodajajo naše gozdne semenjarne, sadike se dobé v gozdnih drevesnicah.

Svojih gozdnih nasadov in setev vobče ter svojih žlahtnih listovcev posebno gospodar ne bo pozabil. Večkrat jih bo pregledal. Očistil bo mlada drevesca nadležnega plevela, odstranil tudi drevje, ki jih preveč obsenčuje ali celo duši. Pozneje bo svojim gojencem morebitne odganke po deblu in stranske veje gladko tik debela odsekal. Sploh bo skrbel, da se že od mladosti razvijejo čvrsto in za prvovrstni stavbeni les. Kolikor starejši so, toliko je manj skrbi ž njimi; ali tudi pozneje se ne smejo zanemariti. Posebno je paziti nanje, ko se gozd izredči, da jih manjvredno drevje preveč ne utesnjuje, temveč da jim zagotovi lep razvoj.

Kmetovalec mora imeti v svojem malem gozdu raznovrsten leš, za lastne gospodarske potrebe in nekaj za prodajo. Da je to najkoristnejše zanj, o tem je pač vsakdo prepričan.

Splošni gospodarski napredek in neizprosni boj za obstanek mu pa naravnost veleva, da tudi svojo gozdno grudo najbolje izrabí. In to doseže le, če gojí — seveda legi in tlam primerno — čim več prvovrstnega lesa, predvsem žlahtnega listnatega drevja.

S tem tudi množi svoje imetje in ustvarja vrednote za bodočnost.

**Ing. A. Guzelj.**

## *Prehrana kuncev.*

Prehrana kuncev ni težka stvar, ki se pa največkrat zagreši. Slabe in hude posledice nastanejo najraje vsled nerednega in nepravilnega podajanja klaje. Pri krmljenju je treba polagati veliko pažnjo tudi na čistoto.

Naravna hrana za kunce je trava. Za krmljenje je najboljša, posebno če je sladka in pomešana z listnato zelenjavo. Deteljo, lucerno in drugo tako klajo jedo kunci zelo radi. Polaganje v večji množini pa ni dobro, ker se živali lahko preobjedo in nam vsled

napenjanja lahko poginejo. Za noseče samice je re-grat posebno dober. Tudi osat, ki raste na njivi, je priporočljiv. Vse vrste salate je treba previdno da-jati in v zelo malih odmerkih (porcijah). Odcvela sa-lata je manj nevarna. Tudi zelnote liste in zelju po-dobne rastline je bolje krmiti poredkoma. Dobrodo-šla hrana je kuncem tudi vresje (erika). Zelo radi jedo liste in poganjke dreves, posebno poganjke hrasta, breze, lešnikov, smreke in akacije. Tudi bri-nje, brinove jagode in borovničina je živalim všeč. Manj v poštev prihaja listje sadnega drevja. K ze-leni klaji prištevamo nadalje še korenje, peso in re-po. Vse vrste ostrih in strupenih rastlin in korenin je treba od klaje izločiti, kakor: čebulo in česen, bre-skev in njeno listje, vse žgoče, kisle in mastne ku-hinjske odpadke in drugo tem podobno. Nadalje je škodljiva zmrznjena in sparjena trava; tudi prašne klaje ne smemo polagati. Trava mokra od dežja pa ne škoduje, kakor misli marsikdo. Za poskušnjo sem polagal od dežja mokro travo, pa nisem mogel be-ležiti nikakih škodljivosti v svoji reji. Večkrat krmim kunce s takšno travo. Posebno če celi teden dežuje. Vendar jo mešam s suho krmo. Pridobivanje klaje, trave i. t. d. je najbolje zjutraj ali zvečer.

Klaja, dobljena v vročini, zvane hitro in živalim lahko škoduje. Največ redilnosti ima klaja, poko-šena proti mraku. Dobro je, da imajo kunci v krmlje-nju precej spremembe.

Najvažnejšo prehrano daje suha krma, ker vse-buje največ mineralnih snovi. Kuncu je treba pola-gati suho krmo poleti in pozimi. V jaslicah morajo imeti vedno suho krmo, če jim tudi podajamo svežo travo. Seveda je kakovost suhe krme različna. Naj-boljša je krma prve košnje, pokošena pred razcvet-jem. Sveže posušenega sena ni dobro pokladati. Biti mora posušeno že nekaj tednov. K suhi klaji šte-jemo tudi žitno zrnje, v prvi vrsti oves. Toda ovsa ni dobro veliko pokladati. Škoduje, namesto da nam koristi. Včasih opazimo, da živali pojedjo le jedrea, luskine pa pustijo. Tedaj moramo krmljenje ovsa za nekaj dni ustaviti. Po prestanku ga lahko zopet po-lagamo. Pripomnim pa, da čisto sveži oves škoduje. Sveži oves lahko posušimo pri peči ali na vročem solncu. Tudi ječmen in koruzo imajo kunci kaj radi. Ker pa vsebuje to zrnje dosti škroba, ga dajemo le, če živali pitamo in opitane zakoljemo. Da je tudi suh kruh slastna piča za kunce, je znano. Pred krmlje-njem istega je treba vse odstraniti, kar je ožganega, plesnivega i. t. d.

Zelo izdatno hranivo daje kuha. To je zmes, s katero naše gospodinje krmijo svojo perutnino. Otro-be iz kateregakoli žita poparimo z vročo vodo. Med zmečkan kuhan krompir korenje, peso i. t. d. prime-šamo otrobe. Za noseče samice izboljšamo zmes (kuho) s pridevanjem mleka. Ne pozabimo pa vsako kuho malo osoliti. S tem pospešujemo prebavo in tečnost klaje. Večkrat se potom oglasov ponujajo tudi redilni praški. Vsak prodajalec hvali svojo robo. Koliko je resnične redilnosti pri teh praških, ne vem. To naj si poizkusi vsak rejec sam, če ga je volja. Kuho pa ni dobro pokladati dan na dan, temveč 3—4 krat na teden.

Tedaj pridemo še do vprašanja: Kolikokrat na dan naj se kunci krmijo?

To je odvisno večinoma od časa, ki ga ima re-jec. Eni krmijo 3krat, drugi 2krat. Dovolj je tudi, da

jih krmimo 1krat na dan, in takrat z večjo množino. Kdo ima prav, je težko odločiti. Po mojem mnenju bi bilo to prerokanje brezmiselno. Glavno je, da dobe kunci zadosti krme in da imajo kolikor mogoče ve-liko izpremembe v krmljenju. Važno je tudi, da kr-mimo živali redno in vedno ob istem času. Kaj kmalu se kunci navadijo na red v krmljenju in željno pričau-kujejo svojega gospodarja ob tem času pri vratcih svojih kletk.

Največ zagreše rejci pri napajanju živali. Mno-go je rejcev, ki pravijo, da kunci ne potrebujejo vode. Čudno je to njihovo mnenje. Vsa živa bitja na svetu uživajo vodo, le kunci naj bi bili izjema. Jaz v svoji reji napajam kunce pozimi in poleti, ob vsaki klaji. In ni dneva, da bi kunci ne pili. Zato: **Vsak dan kun-cem svežo vodo!**

Še nekaj! O množini klaje pri krmljenju.

Mislím, da bo rejec sam našel, koliko klaje je treba kuncem pri enkratnem pokladanju dati. Gle-dati je pri tem na kakovost krmil in na vrsto pasme. Toda na nekaj je le opozoriti. Pri plemenskih živa-lih je bolje, da jih krmimo pičlo. Nosečim samicam in kuncem za zakol privoščimo boljše krmo in v večjih količinah. Zvečer je dajati več krme kakor čez dan.

Stremeti moramo za tem, da kunce prirejamo kolikor možno po ceni. Opominjam tudi k skrajno natančnemu vzdrževanju potrebne snažnosti ne le po kletkah in v klaji, ampak tudi pri posodi, v ka-teri se kuha ali poklada krma.

## Rjava štajersko-zagorska kokoš.

O priliki letošnje perutniske razstave, ki se je vršila od dne 29. maja do 9. junija v Ljubljani na prostorih velesejma v Ljubljani (natančno poročilo sledi pozneje), je bila rjava štajerska kokoš v naj-večjem številu zastopana. Ta kokoš se ne sponaša po kaki posebni lepoti, ali odlikuje se pa po užitku, ki ga nam daje.

To plemo je za naše kraje najpripravnejše, saj ni nič drugega, nego izboljšana domača žival, ki se goji že na stotine let, osobito na Štajerskem. Tam so nastopili svoj čas rejci, ki so imeli več veselja in zmisla za rejo kokoši ter vzgojili s skrbnim odbi-ranjem živali z najboljšimi lastnostmi.

Štajerska kokoš se odlikuje po tem, da je iz-redno dobra za nesenje, daje nam prvovrstno meso in je tudi dobra za valjenje, torej kakor nalašč za naše malokmetske razmere. Povprečno nosi ta ko-koš okoli 130 jajc letno. Kjer je dobra reja, je nes-nost tudi 180 in več jajec. Povprečno tehtajo jajca 60—62 g, debela pa tudi 75 g. Velikanske vrednos-ti je tudi, da je ta kokoš za naše krajevne razmere najbolj utrjena, se rada pase in je izvrstna za pi-tanje. Štajerski kapuni so znani daleč po svetu.

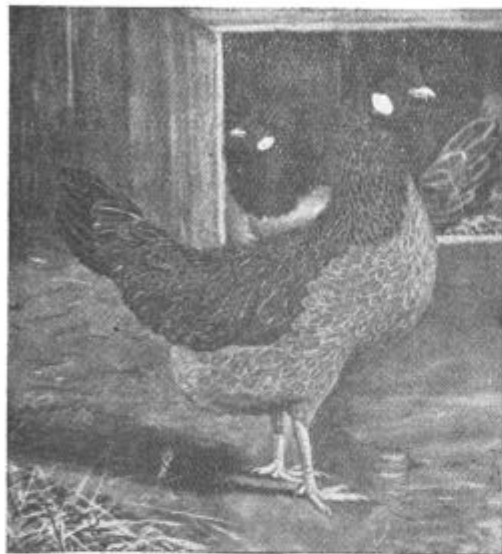
Štajerska kokoš se dobi v raznih barvah, so na pr.: bele, jerebičaste, grahaste in celo črne; naj-več je zastopana pa rjava barva. Pričujoča slika nam predstavlja rjavo štajersko kokoš. Petelin je lepe rdeče-rjavkaste barve in ponosne rasti, prsa in rep sta navadno črna. Života je bolj nizkega in širokega. Na glavi je srednje velike zobčasta roža in

za njo majhen čopek perja. Podbradek je običajno močno razvit, lice je rdeče, ušesa bela, ali pa rdečkasta in celo rdeča. Oči rdečerumene in jako žive. Vrat je srednje dolg, dobro porasel in pokonci stoječ. Život je globok, hrbet dolg in širok, isto tudi prsa. Noge so nizke, gole in bele, kar je izredno važno pri oceni teh živali. Petelin tehta 3 kg in več. Kokoš (glej sliko) je srednje velika, pšenične barve, po vratu nekoliko temnejša, rep je črn. Tudi kokoš ima

majhno glavo, ki je večkrat čopasta. Roža je nizka, včasih povešena. Glede ušes in oči velja povedano, kakor pri petelinu. Život je na nizkih nogah in glede dolgoti ter širokosti dobro razvit.

Kakor že povedano, je ni boljše pasme, kakor je ta kokoš za naše podeželske razmere. Poprimimo se te reje z večjo vnemo in razumevanjem, kajti s tem bomo zvišali najlažje dohodke naše kmetije.

Fr. Kafol.



Slika 24.



Slika 25.

Rjava štajersko-zagorska kokoš.

## Vprašanja in odgovori.

**Vprašanje 30.** Kupil sem kravo pred 10 dnevi od živinskega trgovca. Krava je dobila srbečico, se močno liže in drgne, tako da je dobila že male garje (kraste). **Kako naj zdravim srbečico ali garje pri govedu?** (F. K. v Č.)

**Odgovor:** Garje ali srbečica je nalezljiva bolezen in jo razširjajo male živalice grinje, pršice ali srbcil imenovane. Te s prostim očesom nevidne zajedalke žive na koži, oziroma se zarijejo vanjo in pijejo sok iz nje. Te pršice povzročajo izpuščaje ali mozolčke in na ta način ranijo kožo. Ker njih delovanje živali srbi, se ta liže in grize ter si povzroča rane in kraste. Glavni znak garij je vedno izpuščaj na koži in drgnjenje. Pri drgnjenju se posamezne pršice odločijo od živali, na kateri so se dosedaj nahajale in pridejo na drugo, ki jo tudi okužijo. Tako je mogoče v kratkem okužiti vso živino enega hleva. — Če hočemo garje odpraviti, moramo vničiti povzročitelje. Zdravila, oziroma razkuževalna sredstva je treba čvrsto vdrgniti v kožo in to delo večkrat ponoviti, ker pri prvem razkuževanju ne moremo nikdar popolnoma zatreti vseh zajedalk. Zato ponovimo to mazanje vsak četrti dan, in sicer petkrat zaporedoma. — Pred zdravljenjem namažemo kožo s smetano ali oljem, drugi dan pa z milnico. Ko se koža posuši, potem ji šele vdrgnemo zdravilo, ki obstoji navadno v petodstotni raztopini tobakovega izvlečka, kateri smo primešali 1 odstotek lizola; dobra je tudi 3–5 odstotna lizolova raztopina. Razen živali moramo razkužiti tudi prostor, kjer stoji in vse predmete, ki so prišli z njo v dotiko. Paziti tudi moramo, da se z bolno živino ne druži zdrava, kajti garje se kaj kmalu nalezejo. Podrobneje o tej bolezni dobite v Go-

spodarskem navodilu števil. 63 „Garje pri konjih“, ki ga za 2 Din dobite pri Kmetijski družbi.

**Vprašanje 31.** Na mojih travnikih se je zaredil v veliki množini plevel podlesek, katerega tukaj imenujejo „čemerika“, „čepur“, ali „ušivec“. Rastlino Vam pošiljam kot vzorec brez vrednosti. Ker bi to škodljivo rastlino rad ugonobil, prosim pojasnila, ali je to čemerika ali podlesek? **Kako se ti dve rastlini razločujeta med seboj in kako jih uspešno zatiramo?** (P. M. v C.)

**Odgovor:** Doposlani plevel je podlesek, tudi „ušivec, ušivka“ itd. (Herbstzeitlose, Colchicum autumnale). Ta rastlina požene po otavi, ima čebulast gomolj, cvete v jeseni zvonasto bledordeče, spomladi pa odžene stebelce iznad gomolja v obliki dolgih mečastih listov, ki imajo kot oreh debelo trodelno plodnico v sredini. Čemerika (weisser Gerber, Veratrum album) pa cvete koncem junija in raste po gozdovih, vlažnih travnikih in pašnikih. Le-ta požene 45 do 1 m visoko steblo, ki je popolnoma pokrito s cevastimi nožnicami velikih listov. Ta rastlina je hudo strupena za ljudi in živali bodisi v svežem, bodisi v suhem stanju. Zatiranje teh plevelov je izredno težavno. Ne preostane drugega, nego da jih v zgodnji spomladi, čim odženejo, izkopljemo s koreninami vred. To delo je sicer zamudno, ali najuspešnejše. V novejšem času se priporoča nabirati rastline z žebljom, t. j. z dolgimi rjastimi žebli in obenem posipati, ko se še mokre, z neoljnatim apnenim dušikom, ki jih požge. Nabodene in z dušikom posute rastline izginejo ali pa se posuše. **K.**

**Vprašanje 32.** V šoli, zgrajeni iz lesa, rastejo že nekaj let gobe, in sicer najraje okrog peči. Pred par leti so bile prenovljene nekatere deske v steni, ker so jih gobe uničile.

Nekaj časa je bilo dobro. Sedaj so se pa pojavile še v večji množini v kleti, v razredu, v veži in na stopnjišču. **Kako uničim lesno gobo?** (F. Z. v I. R.)

**Odgovor:** Lesna goba se pojavlja tam, kjer je obilo vlage. Največkrat se pojavlja v zgradbah, ki so slabo prezračevane, oziroma si se dajo slabo sušiti. Morda je bilo šolsko poslopje zgrajeno iz še nepopolno suhega lesa. Oziroma, če je ta les v zvezi z zemljo, se iz nje navzame vlage. Uničuje se lesna goba v stanovanjih na ta način, da se najprej odstrani vse napadene deske in jih nadomesti s popolnoma suhim lesom. Tega je namazati s karbolinejem, ali z oljem za mazanje poda, ker ta sredstva ovirajo podgobja. Kot izborno obrambno sredstvo proti lesni gobi priporočajo nekateri kuhinjsko sol. Ko so se napadene deske nadomestile z novimi, se ob straneh in na pod potrosi nekoliko kuhinjske soli. Izkušnje pričajo, da je sredstvo zelo učinkovito proti lesni gobi, ki se na takem lesu nikdar več ne pojavi. Vedno pa moramo imeti pred očmi, da prezračevanje samo že veliko pripomore k odstranitvi te škodljivke. L.

## Iz delovanja podružnic.

**Tomišelj pod Krimom.** V nedeljo, 25. maja po farni maši se je slovesno zaključil I. letnik kmet. nadaljevalne šole. V tem tečaju so predavali največ strokovnjaki Kmetijske družbe in poleg še gg.: inž. Novak, dr. Milavec, zdravnika dr. Lapajne in dr. Petrič, župnik Zajc, šol. upr. Belin, učitelj Škafar in upravnik Jurešič. To je prva kmetijska nadaljevalna šola na izžanski ravnini sploh, zato je bila slovesnost zelo lepa in pomembna. K zaključku so prispeli zastopniki: prof. Krošelj od banske uprave, g. Hladnik od sreskega načelstva, ravnatelj Lah od Kmetijske družbe. Vsi odposlanci so bili prijetno presenečeni nad sprejemom, kakor tudi nad uspehi, ki jih je pokazal letnik. Zato so se lepo čuli njihovi bodrilni govori v nabito polni obširni šolski sobi navzočih faranov. Tečaj je vodil šolski upravitelj Belin, ki vodi prosvetno delo pod Krimom že veliko let z dobrimi in lepimi uspehi. Domači fantje so postavili pred šolo mlaje in napis: „Iz naroda, za narod.“ Dekleta so okrasila šolo z vencii, zelenjem in cvetjem. Bil je lep praznik sloge in moči ob pogledu vseh navzočih gospodarjev občin Tomišelj in Vrbljenje. Dekletom, fantom in faranom je le čestitati za njihovo vzajemnost. Vzpodbudno je deloval ves čas načelnik podružnice in šolskega odbora g. Jakob Modic iz Bresta, ki je bil in ostane dovzeten za vsak gospodarski in duševni napredek fare.

**Iz Blok.** Kmetijska podružnica v Novi vasi je priredila v nedeljo, dne 25. maja po prvi maši v šoli kmetijsko predavanje. Udeležba je bila izredno dobra, ker je nad 80 samih gospodarjev bilo navzočih. Predaval je g. Kafoš iz Ljubljane najprej o gnojilnih poizkusih z različnimi umetnimi gnojili, potem o napravi gnojiščnih jam in o pridelovanju krme na travnikih. Med navzoče se je razdelilo mnogo letakov o uporabi umetnih gnojil.

## Kmetijsko-šolski vestnik.

**Kmetijska šola v Šentjurju ob J. ž.** obhaja letos 20. letnico ustanovitve. Uprava vabi tem potom vse bivše učence, zlasti vse one, kateri morda direktnih vabil niso dobili, da se udeležijo te male zavodne slavnosti ter sporoče svojo udeležbo upravi vsaj do **1. julija t. l.** Predpoldne bo ogled zavodnih naprav, ob 11. pozdrav absolventov in gostov, nato pa bo skupno kosilo na zavodu in popoldne se vrši ogled par vzornih posestev v okolici. Ravnteljstvo.

**Kmetijska šola na Grmu** je izdala svoje izvestje za šolsko leto 1928.—1929. in upravno leto 1929. Iz šolskega poro-

čila povzamemo, da je štela šola skupaj 46 učencev in sicer v letni šoli 35 učencev in v zimski 11 učencev. Med letom so izstopili 4 učenci, tako da je šolski pouk dovršilo skupaj 42 učencev, ki so bili z izjemo enega vsi kmetjskega stanu. Največ je bilo Dolenjcev, po številu 23, za tem 8 Gorenjcev, 4 Štajerci, 1 Primorec in 2 Korošca. Zavodno osebje je štelo 5 stalnih učiteljev, 4 pomožne učiteljice, 2 pisarniške moči in 6 stalnih gospodarskih oseb in hišnika. Z odličnim uspehom sta šola dovršila 2 učenca, s prav dobrim 20, z dobrim 27 in z zadostnim 5 učencev. Učiteljsko osebje je delovalo tudi na zunaj in prirejalo po deželi številna predavanja in tečaje. Z učenci je priredila tudi razne poučne izlete. V tem šolskem letu je priredila šola tudi lepo uspelo kmetijsko razstavo, ki je trajala od 12. do 15. oktobra.

**Vinarska in sadjarska šola v Mariboru** je štela v šolskem letu 1928.—1929. skupaj 52 učencev, in sicer v I. letniku 28. in v II. letniku 24. Vsi gojenci so doma iz bivše mariborske oblasti. 42 gojencev je uživalo prosta mesta. Razen dveh so bili vsi kmetjskega stanu. Šolo so z uspehom dovršili vsi z izjemo enega prvoletnika. Šolsko osebje je štelo 4 stalne in 9 pomožnih učiteljev, 4 instruktorje in 2 pisarniške moči. Na šoli so se vršili številni kmetijski tečaji, izmed katerih je posebej omeniti pettedenski tečaj za sadjarske pomočnike, ki je bil prvi te vrste. Med letom je imela šola številne obiske od različnih strani. Prav tako je pa tudi ona priredila več poučnih izletov s svojimi učenci in učitelji. Na gospodarsko poročilo šole se še povrnemo.

**Izpit absolventov mlekarskega tečaja za kurjače pri parnih kotlih.** Ministrstvo Socialne politike in Narodnega zdravja je s svojim odlokom z dne 2. novembra 1929 St. br. 76.381 dovolilo vsem onim absolventom petmesečnega mlekarsko sirarskega tečaja na Specialni kmetijski šoli za mlekarstvo v Škofji Loki, ki so najmanj z dobrim uspehom položili izpit iz predmeta „Nauk o kurjenju parnih kotlov“, da morejo polagati predpisani izpit za kurjače pri parnih kotlih in lokomobilih, ako so dovršili vsaj dvomesečno predpisano prakso pri parnih kotlih, odnosno lokomobilih in to brez obzira, da-li so dovršili to prakso pred ali po obiskovanju šole.

## Kmetijski tečaji in predavanja.

**Za vinogradnike v Prekmurju.** V petek, dne 20. t. m. se vsi šijo predavanja o vinogradništvu s praktičnimi navodili o zelenem precepljenju šmarnice po sledečem sporedu. 1. Ob sedmih zjutraj v Sebeborcih. 2. Ob desetih dopoldne v Kančovcih. 3. Ob štirinajstih (2.) popoldne na Selu. 4. Ob sedemnajstih (5.) popoldne ob glavni cesti Selo-Filovci na mestu, katerega naj sporazumno določita župana občine Filovci in Bukovnica. Za slučaj slabega vremena se vršijo predavanja v ponedeljek, dne 23. t. m. po istem sporedu.

**Kmetijska šola v Št. Juriju ob juž. žel.** priredi enodnevní tečaj o zelenem precepljevanju šmarnice na zavodu s praktičnimi vajami v sosednjem šmarničnem nasadu. Tečaj in prehrana je brezplačna. Tečaj se bo vršil **23. junija** t. l. od 9. do 12. ure in od 2. do 5. ure.

**Predavanja o dobičkanosnem perutninarstvu** se vršijo ob sledečih nedeljah: V Cankovi, dne 1. julija, v Nedeljici, dne 15. junija in v Martjancih, dne 22. junija. Predavanja se vršijo v osnovnih šolah in začnejo vsakokrat ob ½ 15. (½ 3.) popoldne. — Prav dobro uspelo perutninarsko predavanje pa je bilo v nedeljo, dne 11. maja v Predanovcih. — Povsod predava sreski kmetijski referent ing. Wenko.

**Kmetijska tečaja v Peteševcih in na Benici** sta se vršila koncem februarja t. l. in sta trajala po dva dni. Predmet jim je bila živinoreja, sadjarstvo in živinozdravstvo. Predavali so: gg. kmet. referent ing. Wenko, kmet. uradnik Novak in vete-



rinarski svetnik Sok. Zanimanja je bilo veliko. Na Benici so se udeležili kolonisti, v Petišovcih pa poleg domačinov tudi kolonisti. Tečaj v Petešovcih se je vršil v slovenščini in madjarščini, na Benici samo v slovenščini.

## Gospodarske stvari.

**Mlekarska enketa v Škojli Loki.** Na pobudo mlekarske šole dravske banovine se je sestala dne 25. t. m. v Škojli Loki skupina mlekarskih zadrug iz Slovenije z namenom, da se zedini za skupno akcijo, kako utrditi slovenskemu mlekarskemu združništvu v bližnji in daljnji bodočnosti obstoj in uspešen napredek. Od 24 povabljenih zadrug se je udeležilo zadružnega sestanka 18 mlekarskih zadrug z 31 delegati; poleg teh sta bili zastopani tudi Zveza slovenskih zadrug in Zadružna zveza. Po podanem poročilu o trenutnem stanju slov. mlekarkstva, odnosno sirarstva in mlekarskega združništva še posebej, se je razvila živahna debata o predlogu za vzajemno akcijo, da se rešijo najaktuelnejša strokovna vprašanja. Izvoljen je bil delovni odbor z nalogo, da prouči in izvede načrt za racionalno organizacijo produkcije specielno v sirarstvu ter da pripravi gradivo za ustanovitev osrednje mlekarske organizacije za Dravsko banovino, ki naj predvsem organizira prodajo mlekarskih izdelkov po vsej državi.

**Važno za svinjerejce v srezu Murska Sobota.** Da bi se svinjska rdečica čim bolj omejila, je sreski kmetijski odbor sklenil poceniti cepljenje proti tej bolezni in prispevati po 1 Din za vsak komad cepljene svinje. Svinjerejci se vabijo, da se te ugodnosti poslužijo v čim večji meri in dajo cepiti svoje svinje proti tako razširjeni rdečici.

**Važno za vinogradnike.** Da pospeši zatiranje šmarnice, bo kr. banska uprava prispevala po 50 para od vsake zeleno precepljene trte. Kdor se namerava te ugodnosti poslužiti, se more nemudoma prijaviti z nekolekovano prošnjo. Natančnejša navodila imajo vse vinorodne občine.

## Kmetijske novice.

**Uradni dnevi kmetijskega referenta v Dolnji Lendavi.** Bodo ob lepem vremenu vsak petek na sreskem načelstvu. Ob slabem vremenu se vršijo uradni dnevi kakor dosedaj samo vsak drugi in četrti petek v mesecu. V Murski Soboti je sreski kmetijski referent strankam na razpolago vsako sredo istotako na sreskem načelstvu.

**Vsem čebelarjem sporočamo,** da se je blagovni oddelek Čebelarkega društva otvoril v novem lokalu v Vošnjakovi ulici št. 4, to je ulica, ki vodi od gostilne pri Novem svetu proti kolodvoru v Šiški. Blagovni oddelek je odprt za stranke vsak dopoldne in popoldne. V zalogi ima vse čebelarsko orodje, umetno satje in razne vrste medu ter kupuje vosek razne količine. Priporočamo se za obila naročila.

## Družbene vesti.

**Radio-predavanja.** Na prošnjo uprave Radio-Ljubljana je imel g. Kačol tri radio predavanja in sicer: v nedeljo, dne 11. maja ob poletnem zatiranju bolezni in škodljivcev v vinogradih, dalje na nedeljo, dne 1. junija o zatiranju bolezni na sadnem drevju in na binkoštni ponedeljek pa o zatiranju živalskih škodljivcev na sadnem drevju.

Za uredništvo odgovoren: Viljem Rohrman. — Izdajatelj za Kmetijsko družbo: Oton Detela. — Tisk J. Blasnika nasled. Univerzitetna tiskarna in litografija, d. d. v Ljubljani. — Odgovoren Janez Vehar.

## Tržni pregled.

**Goveja živina.** Sejmi so založeni z dobrim blagom. Kupujejo Avstrijci in Italijani. Cene za spoznanje popuščajo. Kupčija je živahna in se pričakuje v juliju in avgustu zopet boljših cen.

**Prasiči.** Dogon debelih svinj je dosti manjši od onega v zadnji polovici maja. Cene so nekaj popustile kakor vsako leto v tem času. Poznavalci kupčije s prasiči se nadejajo jeseni dobrih kupčij.

**Konji.** Cene neizpremenjene, kupujejo Italijani in Avstrijci.

**Žito.** Za pšenico nekaj več zanimanja, tudi cene, dasi nizke, se čvrsto drže. V Ameriki in Kanadi pričakujejo slabo žetev. Tudi v Evropi bo žetev slabša od lanske. Stare zaloge v zapadnih državah so izčrpane. Če Nemčija ne bo uvedla prisišne mletve rži, bo morala uvoziti velike množine pšenice.

Za koruzo ni zanimanja, cene vedno slabe.

**Vino.** Dalmatinci so prodali v prvi polovici maja kakih 100 vagonov vina, v drugi polovici in prvi v juniju pa kupčija popolno miruje. Vinogradi obetajo obilen pridelek. Slovenska izbrana vina se drže čvrsto in se je nekaj prodalo v Avstrijo.

**Jajca.** V velikih množinah kupuje Anglija in Avstrija. Cene neizpremenjene. Blaga dovolj.

**Les.** Kriza ponehuje, velike množine kupuje Francija in Anglija, pa tudi Nemčija. Italija je vsled gospodarske krize slabši kupec in tudi prekupčevanje ponehuje, vsled direktne prodaje naših in drugih prodajalcev interesentom drugih držav.

## Tržne cene doma.

Cene so v dinarjih.		Ljubljana		Maribor	
Žitni in drugi pridelki	pšenica . . . . .	1 q	250 <sup>—</sup> do 255 <sup>—</sup>	200 <sup>—</sup> do 200 <sup>—</sup>	300 <sup>—</sup> do 300 <sup>—</sup>
	rž . . . . .	1 ..	215 <sup>—</sup> do 220 <sup>—</sup>	150 <sup>—</sup> do 150 <sup>—</sup>	300 <sup>—</sup> do 300 <sup>—</sup>
	ječmen . . . . .	1 ..	200 <sup>—</sup> do 210 <sup>—</sup>	150 <sup>—</sup> do 150 <sup>—</sup>	200 <sup>—</sup> do 200 <sup>—</sup>
	oves . . . . .	1 ..	195 <sup>—</sup> do 200 <sup>—</sup>	175 <sup>—</sup> do 175 <sup>—</sup>	225 <sup>—</sup> do 225 <sup>—</sup>
	proso . . . . .	1 ..	200 <sup>—</sup> do 210 <sup>—</sup>	130 <sup>—</sup> do 130 <sup>—</sup>	300 <sup>—</sup> do 300 <sup>—</sup>
	koruza (nova, sušena) . . . . .	1 ..	150 <sup>—</sup> do 160 <sup>—</sup>	150 <sup>—</sup> do 150 <sup>—</sup>	250 <sup>—</sup> do 250 <sup>—</sup>
	ajda . . . . .	1 ..	200 <sup>—</sup> do 220 <sup>—</sup>	150 <sup>—</sup> do 150 <sup>—</sup>	300 <sup>—</sup> do 300 <sup>—</sup>
	fižol., ribičan . . . . .	1 ..	360 <sup>—</sup> do 360 <sup>—</sup>	200 <sup>—</sup> do 200 <sup>—</sup>	500 <sup>—</sup> do 500 <sup>—</sup>
	fižol., prepelčar . . . . .	1 ..	425 <sup>—</sup> do 425 <sup>—</sup>	— do —	— do —
	krompir . . . . .	1 ..	50 <sup>—</sup> do 50 <sup>—</sup>	75 <sup>—</sup> do 75 <sup>—</sup>	100 <sup>—</sup> do 100 <sup>—</sup>
Seno in slama	sladko seno . . . . .	1 ..	100 <sup>—</sup> do 100 <sup>—</sup>	50 <sup>—</sup> do 50 <sup>—</sup>	65 <sup>—</sup> do 65 <sup>—</sup>
	kislo seno . . . . .	1 ..	75 <sup>—</sup> do 75 <sup>—</sup>	— do —	— do —
	slama . . . . .	1 ..	50 <sup>—</sup> do 50 <sup>—</sup>	40 <sup>—</sup> do 40 <sup>—</sup>	45 <sup>—</sup> do 45 <sup>—</sup>
Goveja živina	Voli I. . . . . žive teže 1 kg		10 25 do 10 25	9 <sup>—</sup> do 9 <sup>—</sup>	9 50 do 9 50
	.. II. . . . . " " 1 ..		9 50 do 9 50	7 50 do 7 50	9 <sup>—</sup> do 9 <sup>—</sup>
	.. III. . . . . " " 1 ..		8 50 do 8 50	7 <sup>—</sup> do 7 <sup>—</sup>	8 <sup>—</sup> do 8 <sup>—</sup>
	Krave, klobasarice . . . . . " " 1 ..		3 <sup>—</sup> do 3 <sup>—</sup>	5 <sup>—</sup> do 5 <sup>—</sup>	3 <sup>—</sup> do 4 50
	(Prigon v Lj. 107 v Mar. 510 glav.)				
Teleta . . . . . žive teže 1 kg		14 50 do 14 50	16 <sup>—</sup> do 16 <sup>—</sup>	— do —	
(Prigon v Lj. 17, v Mar. 15 glav.)					
Prasiči	6-8 tednov stari . . . . . kom.		250 <sup>—</sup> do 250 <sup>—</sup>	400 <sup>—</sup> do 400 <sup>—</sup>	250 <sup>—</sup> do 300 <sup>—</sup>
	3-4 mesece stari . . . . . " "		— do —	— do —	300 <sup>—</sup> do 400 <sup>—</sup>
	5-7 mesecev stari . . . . . " "		— do —	— do —	50 <sup>—</sup> do 700 <sup>—</sup>
	debel . . . . . žive teže 1 kg		— do —	— do —	9 50 do 12 <sup>—</sup>
	debel . . . . . mrtve " 1 ..		— do —	— do —	— do —
(Prigon v Lj. 488, v Mar 426 glav.)					
Perli- nica	piščanec . . . . . kom.	17	30 <sup>—</sup> do 30 <sup>—</sup>	15 <sup>—</sup> do 15 <sup>—</sup>	27 50 do 27 50
	kokoš . . . . . " "	30	45 <sup>—</sup> do 45 <sup>—</sup>	30 <sup>—</sup> do 30 <sup>—</sup>	60 <sup>—</sup> do 60 <sup>—</sup>
	mleko . . . . . 1 lit.		2 50 do 2 50	3 <sup>—</sup> do 3 <sup>—</sup>	2 <sup>—</sup> do 2 50
	smetana . . . . . 1 ..		— do —	— do —	12 <sup>—</sup> do 14 <sup>—</sup>
	čaino maslo . . . . . 1 kg		44 <sup>—</sup> do 44 <sup>—</sup>	56 <sup>—</sup> do 56 <sup>—</sup>	46 <sup>—</sup> do 50 <sup>—</sup>
	surovo maslo . . . . . 1 ..		35 <sup>—</sup> do 35 <sup>—</sup>	40 <sup>—</sup> do 40 <sup>—</sup>	36 <sup>—</sup> do 48 <sup>—</sup>
	bohiniški sir . . . . . 1 ..		34 <sup>—</sup> do 34 <sup>—</sup>	40 <sup>—</sup> do 40 <sup>—</sup>	— do —
	sirček . . . . . 1 ..		— do —	10 <sup>—</sup> do 10 <sup>—</sup>	8 <sup>—</sup> do 10 <sup>—</sup>
	lajce . . . . . kom.	0 75	do 0 75	1 <sup>—</sup> do 1 <sup>—</sup>	0 75 do 1 <sup>—</sup>
	Krit- vu	trda drva . . . . . 1 m <sup>3</sup>		180 <sup>—</sup> do 180 <sup>—</sup>	150 <sup>—</sup> do 150 <sup>—</sup>
mehka drva . . . . . 1 ..			90 <sup>—</sup> do 90 <sup>—</sup>	90 <sup>—</sup> do 90 <sup>—</sup>	110 <sup>—</sup> do 110 <sup>—</sup>

## Tržne cene v inozemstvu.

Na Dunaju 10. junija.

**Voli I,** žive teže 1kg 12.80—14.40 Din. **Voli II,** žive teže 1 kg 10.80—12.— Din. Skupni prigon 2200, iz Jugoslavije 41. **Prasiči, peršutniki,** žive teže 1 kg 14.00—20.00. **Prasiči, debeli,** žive teže 1 kg 14.00—14.80 Din. Skupni prigon 14.177, iz Jugoslavije 1840.



### Krave, ki se ne obrejijo

ali zvržejo, so največkrat obolele na sramničnem vnetju.

... več kot 1000 živali razne starosti zdravljenih z „Bissulin-om“ z najboljšim uspehom “ Živinozdravnik D., München, Tierärztl. Wochensh., 55. Letnik, št. 15.

Samo na živinozdravniško odredbo!

Brošuro z bolezensko sliko razpošilja brezplačno H. Trommsdorff Chem. Fabrik Aachen. Zastopnik: „Lykos“, Mr K. Vouk, Zagreb, Jurjevska ul. 8.

**Kavo vseh vrst in vsakovrstno špeer-rijsko blago. Semena vedno sveža in dobro kaljiva. Koruzo in drugo žito, pšenično moko prvovrstne kvalitete, vse po najnižjih dnevnih cenah pri:**  
**Anton Fazarinč, Celje.**

### Tomasovo

### žlindro

najboljše fosfatno gnojilo dobavlja

KMETIJSKA DRUŽBA V LJUBLJANI.

Nadaljne dobave:

ARTHUR JONAS, Wien XIX

Lannerstrasse 16.

## Kmelovalci! Gnojite z apnenim dušikom

s tem najbolj cenim, učinkovitim in rentabilnim dušičnim gnojilom domačega proizvoda.

Z apnenim dušikom ne dajemo zemlji samo dušika, marveč tudi apna. — Tudi žlahtna vinska trta, sadno drevje in vse poljske rastline so za apneni dušik prav posebno hvaležne.

Navodila o načinu uporabe, o potrebnih količinah, o rentabilnosti, dobaviteljih, uspehih in cenah apnenega dušika daje proizvajalec:

### Tvornica za dušik d. d., Ruše, pošta Ruše pri Mariboru.

V tej tvornici se dobiva tudi „Nitrofoskal Ruše“, sestavljena na poseben patentiran način iz gnojil: apneni dušik + kalijeva sol + superfosfat.

VARNO NALOŽITE SVOJ DENAR V

## VZAJEMNI POSOJILNICI

V LJUBLJANI  
POLEG HOTELA UNION

OBRESTOVANJE  
NAJUGODNEJE

POSJILA PROTI VKNJIŽBI NA  
POSESTVA, PROTI POROŠTVU ITD.

### LANENO OLJE, FIRNEŽ, BARVE, LAKE, KIT, LANENE TROPINE

ter vse v to stroko spadajoče blago prvovrstne kakovosti po solidnih cenah in točni postrežbi, najugodneje kupite pri domačem podjetju

### MEDIĆ-ZANKL

TOVARNE OLJA, LAKOV IN BARV

družba z o. z., lastnik FRANJO MEDIĆ.

Centrala v Ljubljani, podružnice v Mariboru in Novem Sadu. — Tovarne v Ljubljani, Medvedah in Domžalah.

## LJUDSKA POSOJILNICA

REGISTROVANA ZADRUGA Z NEOM. ZAVEZO

### V LJUBLJANI

obrestuje vloge in daje posojila in kredite pod najugodnejšimi pogoji. — Svoje prostore ima tik za frančiškansko cerkvijo v lastni palači. — Miklošičeva cesta štev. 6.

HRANILNE VLOGE ZNAŠAJO NAD 180 MILIJONOV DIN.

Najuspešnejše sredstvo za rejo domače živine je brezdvomno

## „MASTIN“

ki pospešuje rast, odebelitev in omastitev domače, posebno klavne živine. - Jasen dokaz neprecenljive vrednosti „MASTINA“ so brezštevila zahvalna pisma.

Cena: 5 škat. 46 Din, 10 škat. 80 D.

**Lekarna TRNKOCZY**

Ljubljana, Mestni trg 4

(Zraven Rotovža.)



J. BLASNIKA NASL.

## UNIVERZITETNA TISKARNA

LITOGRAFIJA      OFFSETTISK      KARTONAŽA

ZALOŽNIŠTVO VELIKE PRATIKE

VREČICE ZA SEMENA

NAJSTAREJŠI GRAFIČNI ZAVOD JUGOSLAVIJE  
IZVRŠUJE VSE TISKOVINE NAJCENEJE IN NAJBOLJ SOLIDNO

USTANOVLJENA LETA 1828

Ustanovljena leta 1881.

# Celjska posojilnica d. d. v Celju

v lastni hiši „Narodni dom“

Sprejema hranilne vloge od vsakogar, jih obrestuje najugodneje, nudi popolno varnost in izplačuje točno. — Izvršuje vse denarne posle, kupuje in prodaja tuj denar ter čeke na inozemstvo. Izdaja Uverenja za izvoz blaga.

Za varnost hran. vlog jamči poleg lastnega aktivnega premoženja po **Din 100 milijonov** še lastna glavnica in rezerve, ki znašajo skupaj nad **Din 14.500.000** —

Podružnici:

**MARIBOR**  
Aleksandrova c. št. 11

**Šoštanj**  
(v lastni hiši)



## Prava pot, ki vodi do ozdravljenja živcev!

Bolni, izčrpani živci zagrenjujejo življenje povzročajo mnoge bolezni, kakor bodljaje, trganja, omotico, tesnoba, šumenje v ušesih, motenje v prebavi, pomanjkanje spanja, neveselje do dela in druge slabe pojave.

Moja ravnokar izišla poučna razprava Vam pokaže pravo pot, kako se boste

**osvobodili vseh takih bolezni.**

V tej brošuri so opisani vzroki, postanek in zdravljenje živčnih bolezni po dolgoletnih izkušnjah. — To veselo sporočilo zdravlja pošljem vsakomur

**popolnoma zastonj.**

Tisoči zahvalnic potrjujejo edini obstoječ uspeh neumornega vestnega raziskovalnega dela za dobrobit trpečega človeštva. Kdor pripada velikemu številu živčno bolnih in kdor boleha na teh mnogoštevilnih pojavih, naj si takoj na bavi mojo knjižico utehe!

**Prepričajte se sami**, da Vam nič ne obljubljam, kajti v prihodnjih dveh tednih pošljem vsakomur, ki mi piše, popolnoma **brezplačno** in franko ono poučno razpravo. Zadošča dopisnica na:

**Ernst Pasternack, Berlin S. O., Michaelkirchplatz 13, Abt. 356.**

# Mala naznanila.

Na proti predplačilu, do 20 besed stane Din 20.—, vsaka nadaljna beseda po 1 Din. Upravništvo ne prevzame posredovanja. Vsakega 10. in 25. v mesecu se zaključijo sprejemanje oglasov za prihodnjo številko.

## Drva

Šukova, suha, kupuje stalno proti takojšnjemu plačilu trvdka „Kurivo“ v Ljubljani, Dunajska cesta št. 33 (javna skladišča). 131

## Služkinja

(začetnica), 20—24 let stara, počtena, zdrava in pripravna za hišno in kuhinjsko delo, se sprejme v stalno in dobro službo v Ljubljani. Prednost ima sirota, da bo ostala več let pri hiši, za kar se mora obvezati. Ponudbe je poslati s sliko, katera se vrne in potrdilom od župnega urada o poštenosti na: Upravo lista „Kmetovalca“ v Ljubljani, Turjaški trg 3 (pod služkinja). 20

## Nov posnemalnik s pinjo

se proda ali zamenja za mlade prašičke. Naslov se izve pri Upravi „Kmetovalca“ pod ugodna kupčija št. 162. 162

Poslajte nam takoj Vaš naslov!

## Dnevno Din 200 do 300 in še več,

lahko zaslužite z delom v Vašem domačem kraju. Znamko za odgovor: „Tehna“, družba, Ljubljana, Mestni trg 25/l. 121

## Kosilni stroj

radi valovitih travnikov malo rabljen, zamenjam za srednje težko kočijo z ostanjajočim bokom, naravno lakirano. Ponudbe na Kmetijsko podružnico v Sodražici. 147

## Kose,

vsakovrstne, tudi novo patentirane „Flugs“, vse garantirane, najboljša brusne kamne in srpe kupite pri Jos. Jagodiču v Celju, na Glavnem trgu. Bogata zaloga drobne železnine, kuhinjske posode, najfinejše kave, riža, ruma, čaja in pravega malinovca. 133

## Stole

navadne in boljše za dvorane, gostilniške ali zaklopne, nadalje mize, vrtno naslanjače s platnom Vam nudí najceneje Stolarna in strugarna Sodražica, Dolenjsko, (Ceniki na razpolago). 146

## Slamoreznico

brez verige in pletilni stroj 8/50 po zelo ugodni ceni prodaja: Jerančič, Ljubljana, Karlovska c. 8. 145

## Kmetijski strokovnjak

29 let star, samski, energičen, podjeten in vztrajen, dober kalkulacista, s 5 letno prakso v vseh strokah naprednega gospodarstva na Češkem, vešč samostojnega vodstva večjih gospodarskih objektov, išče službo oskrbnika ali adjunkta, kjer bi mogel pridobiti izkušnje uveljaviti. Nastop kadarkoli. Pišite na Upravništvo „Kmetovalca“ v Ljubljani pod: „Rentabilnost“ št. 136. 136

## Plemenske muredolske bika,

čiste pasme, premirane, dve in pol, eno in tričetrt leta stari, zdrave, vseskozi lepe živali, ima na prodaj po zmerni ceni: Fr. Kuponik, Kostrivnica pri Rog. Slatini, pošta in postala: Podplati. 148



## Zdravila za ljudi in živali

razpošiljam vsak dan po pošti. Priporočam sledeča zdravila, ki se vedno rabijo: Hočevarjeva Aromatična železnata tinktura zoper slabokrvnost, slabo prebavo in oslabelost. 1/2 l steslenica 20 Din. Narodni št. 3 steklenice. Hočevarjev želodčni prašek. Učinkuje pri želodčnem katarju, tišanju in bolečinah v želodcu, kislem izpahovanju in bijuvanju. 1 škatlja 20 Din. Protinski cvet, mazilo zoper trganje in revmatizem. 14 Din. Migrenol, v 10 min. učinkujoče tablete zoper glavobol, trganje in vročilo. 15 Din. Kreosan sirup zoper kašelj, pljučni katar, tuberkulozo in druge bolezni dihal. 35 Din. Sadržajnik zdravilni prašek za prašiče. Sigurno zdravilo zoper bolezni na prebavilih, ki čisti in odvaža kužne bacile. Pospešuje tek in reajo živali in zadržani rdečico. Zavoj 12 Din, 10 zavojev 100 Din. Bosulin svečice. Edino zdravilo zoper srmaščno vnetje pri govedih ter zoper jalovost krav in telic. Šk. 30 Din. Protikataralni prašek za konje. Zoper konjski kašelj, težko dihanje in prehlajenje konj. Šk. 20 Din. Na vsa vprašanja odgovorjam brezplačno! V zalogi vsa druga zdravila! Lekarna Mr. STANKO HOČEVAR, Vrhnika št. 96.

## Fige za žganjekuho

obnavlja najugodnejše veletrgovca Ivan Jelačin, Ljubljana, Emonska cesta 2. Zahtevajte ponudbo! 257

## Rabljen elektromotor

4 Ks. se ceno prodaja. Dopisni nal se pošljejo na Upravo „Kmetovalca“ pod št. 151. 151

## Krasne tlakove

za veže in cerkve, poklada jih: Cementarna Goslinčar, Pešata, p. Dol pri Ljubljani. 130

## Kupim mrjasca

okoli 9 mesecev starega, bele domače pasme. Valentia Rahne, Zalag 7, p. Dev. Mar. v Polju. 171

## Pajkelj za čiščenje žita

novije vrste na 10 sit, zalajmčeno dobro delujoč, se ceno prodaja. Naslov pri upravi „Kmetovalca“ pod št. 177. 177

## Kosilni stroj

v dobrem stanju se poceni prodaja: Leopold Lenče, Savle 17, p. Ježica. 176

## Prostovoljna sodna dražba

vseh v zapuščino Zalar-jeve Neže, posestnice na Jezeru št. 18 (občina Tomišelji), spadajočih zemljišč, to je hiše št. 18 z gospodarskimi poslopi, pašnikov, njiv, travnikov, gozdov, vpisanih v vl. št. 66 in 67 k. o. Jezero, po parcelah se vrši dne 22. junija 1930 (nedeljo) in prične ob 9. uri dopoldne v hiši št. 18 vasi Jezero (obč. Tomišelji). Dražbeni pogoji in vsa polasnita so na razpolago v pisarni odvetnika dr. Vodušek-a Konrada v Ljubljani, Tavčarjeva ulica št. 10. 175

## Ajdove in deteljne plevne in licencovanega pincgavskega bika

dve leti starega ima na prodaj Lovrenc Erzar, Pšenična polica, p. Cerklje pri Kranju. 169

## 10 mrjaščkov in 6 svinjk,

starih po tri mesece in 8 tednov, ima na prodaj: Vinarska in sadjarska šola v Mariboru. 179

## Osebe ki trpe na žolčnih in jetrnih boleznih,

žolčnemu kamnu, preobili tvorbi kisline in napadih protina, uredijo lenivo delovanje črev z rabo naravne „Franz-Josef“ grenčice. Može zdravniške prakse so se prepričali, da je „Franz-Josef“ voda zanesljivo in zelo milo učinkujoče salinčno odvajalno sredstvo, ki se more priporočati tudi pri kilah, ranitvi črevesa in prostata-hipertrofiji. „Franz-Josef“ grenčica se dobiva v lekarnah, drogerijah in specijerskih trgovinah. 34

## Naznanite takoj

natančne naslove onih oseb, ki se hočejo naučiti od nas lepo in čisto domačo obrt, ter si s stalnim domačim delom prislužiti postranske dohodke. Zglasijo naj se samo oni, ki razpolagajo z svoto Din 3650, da si nabavijo zato potreben stroj. Pouk je brezplačen, zasluži se 10 do 12 Din na uro. Material za delo dajemo mi. Vsak naročitelj lahko stalno dela za našo tvrdko, ker mi vsak čas za gotovi denar prevzamemo vsako količino izgotovljene robe, za kar pisмено jamčimo. (Za odgovor priložite znamko). „Grauert“, tvornica strojev d. d. Generalno zastopstvo in skladišče Osijek L. Krežmina ul. 13. 173

## Opozorite

Vaše znanice, da hočem popolnoma zastopaj odpraviti za vedno neprijetno potenje nog, četudi se je pojavilo v najbolj toplih poletnih dneh. To ni nikako zdravilo, ampak zgolj enostavni naravni postopek. (Prosim znamko za odgovor.) J. Lustig, Osijek, Krežmina ul. 174

## Pincgavska telica

čiste pasme, dve leti stara, visoko breja, ima na prodaj: Karel Kreitner v Rogozli 29, p. Hoče pri Mariboru. 172

## Zelo fino izdelan mrtvaški voz

pripravljen za kako občino ali gasilno društvo, kjer je oddaljeno od pokopališča, ima na prodaj: Janko Cerne, sedlar na Igu pri Ljubljani. 178

## Bika čiste simondolske pasme,

roj. 24. aprila 1929 z imenom „Celo“ in več mladih montaonskih bikov ima na prodaj: Josip Lenarčič, Verd, p. Vrhnika. 170

## KOVAČI!

Najboljši trdi in mehki koks in kovaški premog Vam nudi Družba „ILIRIJA“ Ljubljana, Dunajska cesta 46 Telefon št. 28—20

## Zaloga

stekla, porcelana, svetiljk, ogledal, okvirjev, slik, kipov, vsakovrstnih šip itd.

## FR. STRUPI, CELJE

prevzema vsa stavbna in druga steklarska dela.

Najnižje cene in solidna postrežba.

**Kmetovalci! Vaš denarni zavod je**  
**Ljudska posojilnica v Celju**  
registrovana zadruga z neomejeno zavezo  
v novi lastni palači na vogalu Kralja Petra ceste  
in Vodnikove ulice.

**Za hranilne vloge jamči poleg rezerv in hiš nad 4000 članov-posestnikov z vsem svojim premoženjem. — Vlagatelji pri Ljudski posojilnici ne plačajo rentnega davka.**

**Stanje vlog nad Din 90,000,000.—.**