

KMETIJSKO VPRAŠANJE VELIKE LJUBLJANE

ING. AGR. LOJZE PREZELJ

Ena najvažnejših nalog sleherne mestne občinske uprave, katere teritorij ima bolj ali manj kmetijski značaj, je čim povoljnější ureditev kmetijskega vprašanja.

Mesta sploh, posebno pa tista, ki razpolagajo z velikim številom prebivalstva, že od nekdanj odločilno vplivajo na razvoj: na produkcijo poljedelskih pridelkov v svoji okolici. Kot središča industrije, trgovine, obrti in uprave so mesta vedno dajala v znatni meri poseben pečat kmetijskemu pridelovanju. Dviganje, odnosno padanje prodajnih cen kmetijskih pridelkov je bilo od nekdanj rezultanta visoke standardizacije meščanskega prebivalstva, njegovih zahtev in njegovega okusa. Na prodajne cene pa je prav tako v znatni meri vplivala tudi vsakoletna dobra ali slaba letina, zgolj posledica ugodnih ali neugodnih vremenskih prilik.

Pomembnost kmetijskega vprašanja za mesta seveda rase sorazmerno s številom meščanov in s površino mestnega pomerija ter tudi njegove bližnje okolice, v kolikor je prikladna za kmetijsko obdelovanje. Odločilno važni so pa še drugi momenti, kakor n. pr. izredna sposobnost bližnje okolice za vrtnarstvo in zelenjarstvo, prometne prilike in organizacija prodaje.

Radi izredno velikega konzuma kmetijskih pridelkov s področja vrtnarstva in zelenjarstva so velika mesta že v davnini posvečala posebno pozornost stanju kmetijstva. Ta pozornost je veljala zlasti najbližji mestni okolici, kajti prometna sredstva so bila tedanje čase izredno slaba, pa tudi komunikacije so bile nezadostne, radi česar ni bilo mogoče misliti na oskrbo iz oddaljenejših krajev. Odtod velika važnost kmetijskih pristav v predmestjih. Zato je prav zanimivo proučevati razvoj kmetijstva v najbližji okolici večjih mest.

Omenjene veje kmetijstva zahtevajo predvsem temeljitega in umnega dela. Zahtevajo pa tudi poznavanje zahtev mestnega prebivalstva, načina prodaje pridelkov in vseh činjenic, ki se tičejo tega področja.

Da si vsaj deloma predočimo razvoj kmetijstva v bližnji okolici večjih mest, bodi omenjen veliki nemški ekonomist Johann Heinrich von Thünen (1783 do 1850), ki je med drugim napisal delo: »Osamljena država« (1826).

Njegovo zamisel o osamljeni državi, ki leži sredi povsod enako plodne ravni, moremo aplicirati na veliko mesto z njegovo bližnjo in daljno okolico. Ceste in vsa pota, vodna in kopna, se stekajo vanj. V njem je razvita trgovina, obrt in industrija. V resnici je sicer Thünen postavil v tem svojem delu zakon o prevoznih stroških. Ta zakon ugotavlja, kateri proizvodi kmetijstva ne preneso velikih prevoznih stroškov, bodisi radi velikega obsega kakor tudi radi nagnjenja

do kvare. Na podlagi te Thünenove razdelitve najdemo v posamzenih pasovih, ki se drug za drugim vrste okrog središča njegove osamljene države, kmetijska gospodarstva s povsem določenim načinom kmetovanja.

V prvi pas, ki je najbližji središču te osamljene države, je uvrstil vrtnarska in mlekarstva gospodarstva. Pridelki teh dveh skupin kmetijstva so za prebivalstvo neobhodno potrebne življenjske potrebščine. To so voluminozni in hitremu kvarjenju podvrženi produkti. Radi nizke cene tudi ne preneso v nepredelani obliki daljše poti in visokih prevoznih stroškov. Prevoz sam pa tudi škoduje njihovi kakovosti. Nivo racionalnega kmetijstva je v tem pasu najvišje. Uporaba umetnih gnojil je izredno velika. V mestih, kjer se opravlja gnojitev vrtov in njiv z odpadnimi vodami (fekalije), je vračanje hranilnih snovi zemlji, iz katere se v tem pasu črpajo v mnogo večjih količinah kot kje drugod, idealno ceneno ter izredno ekonomično.

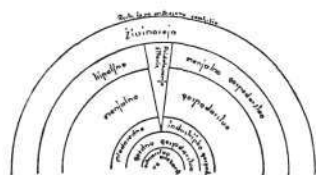
Temu pasu priključuje Thünen gozd. Nabava goriva kakor tudi gradbenega lesa je radi bližine cenejša. V času slabih in nedovoljnih prometnih sredstev je bila seveda bližina gozda še mnogo večjega pomena.

Tretji pas je področje industrijskega in menjalnega gospodarstva. Industrijsko kmetijstvo temelji na stalnem plodoredu, pri katerem se posamezne kulture vrste po načinu menjalnega gospodarstva, toda vendar tako, da se pretežno proizvajajo industrijske rastline (sladkorna repa, oljna repica, krompir itd.), katerih pridelki so prepotrebne surovine za industrijski obrat. Produkcija pa je odvisna od trenutnega povpraševanja po izdelkih. Te vrste gospodarstvo zahteva velikih kapitalov, vloženih v zgradbe, in veliko obratno glavnico. Menjalno gospodarstvo pa prideluje na njivah žito, krmo in okopavine (repa, krompir). Naj omenim le najvažnejši plodored, ki najbolj ustreza zahtevam menjalnega gospodarstva. To je norfolški plodored, ki ga je Albert Thaer v začetku minullega stoletja prenesel na kontinent iz grofije Norfolk na Angleškem:

1. leto: okopavina (krompir, koruza),
2. leto: jarina (ječmen), podsetev: detelja,
3. leto: detelja,
4. leto: ozimina (pšenica).

Pri takem načinu kolobarjenja odpade na žitarice 50%, na okopavine 22,5% in na leguminoze (detelje) 22,5%.

Omenjenim pasovom sledi pas ekstenzivnega menjalnega gospodarstva, tkzv. pas tripoljnega gospodarstva ($\frac{1}{3}$ odpade na pšenico [ozimina], $\frac{1}{3}$ na jari posevek [koruza], $\frac{1}{3}$ pa ostane neobdelana — praha.) Sledi travniško gospodarstvo z živinorejo, dalje pašniki in končno vsakomur prosto in povsem neizrabljeno zemljišče.



Thünenovi krogi

Ta Thünenova razdelitev je sicer dandanašnji, ko so prometna sredstva neprimerno bolj dovršena in tudi cenejša kakor nekdanj, sicer deloma izgubila svoj *raison d'être*. Vkljub temu jo pa moremo v glavnem še vedno aplicirati na današnje stanje kmetijstva v pasovih, ki se vrste v neposrednem obližju večjih mest.

Prav posebno pozornost pa morajo posvečati rešitvi kmetijskega vprašanja ona mesta, katerih geografski in geološki položaj ni najbolj prikladen za uspešen razvoj kmetijstva v njihovi neposredni bližini. Meščan občuti nizko stopnjo te prikladnosti v svojem žepu. Posledica je, da so življenjske potrebščine v takem mestu drage. To je za mesta slaba reklama. V letnih statistikah o tujskem prometu se to dejstvo neugodno odraža in od tega seveda najbolj trpi mestna blagajna, z njo vred pa seveda blagostanje meščanov samih. Toda ne samo nezadostna količina kmetijskih pridelkov, temveč predvsem njihova kakovost ne ustreza zahtevam, priznajmo, že višjega standarda vajenega in tudi — razvajenega meščana.

Kmetijsko vprašanje slehernega tudi manjšega mesta je torej izredno važno in zasluži čim večjo pozornost. Še prav posebno pazno pa morajo presojati to vprašanje tiste občinske uprave, katere imajo na svojem področju bolj ali manj razvit sistem vil z vrtovi in pa tiste, katerih meščani so morda večji ali manjši zemljiški posestniki, tako da se pogosto tudi izključno pečajo s kmetijstvom. Leti upravičeno lahko zahtevajo, da jim občinske uprave posvečajo enako pozornost kot njihovim someščanom, ki bivajo v sredini mesta in vsekakor uživajo v največji meri vse udobnosti, kar jih mesto sploh more nuditi. Glavna naloga in dolžnost vseh občinskih uprav pa tudi je, da v prvi vrsti in enakomerno skrbe za blagor in dobrobit vseh svojih občanov in da jim v čim povoljnejši obliki zavarujejo vse življenjske pogoje ter jim tako lajšajo in urejajo eksistenco.

Kmetijsko vprašanje mesta je danes, v času ko so se socialna in gospodarska vprašanja neverjetno zaostрила, tudi izredno obsežno in zamotano. Saj v resnici ni samo eno vprašanje, marveč jih je cel kompleks. Predvsem pa stopa danes v ospredje: preskrba mesta z mlekom in zelenjavo. V zvezi s tem narašča pomen vrtnarstva, kateremu se dandanes v zvezi z biološko-medicinalnimi teorijami o važnosti vitaminov posveča še prav posebna pozornost.

Poseben videz dobi kmetijsko vprašanje mesta, ako ga motrimo s stališča meščanov, ki so stanovsko vzelo kmetovalci. Leti upravičeno zahtevajo od občinskih uprav, da naj prevzamejo v polni meri strokovno vodstvo nad njihovim delom. S tem, da so izločeni iz sestava okrajnih oblasti, so izgubili tako rekoč sleherni možnost brezplačnih strokovnih nasvetov. Izgubili so pa tudi razne ugodnosti, ki so jih uživali po-

preje; to so: nabava semen, umetnih gnojil, pomoč v denarju in materialu, da si uredijo kmetije na način, ki ustreza sodobnim zahtevam.

Že iz teh maloštevilnih podatkov se da razbrati, da je kmetijsko vprašanje mestnih občin izredno važno pri reševanju vsega, kar urejuje življenje meščanov. in da narekuje mestnim občinam dolžnost, da ga čimprej in čimbolje rešijo na svojem področju in tako zadovolje meščana konzumenta kot tudi meščana kmeta ter mu tako omogočijo boljše, višje standardizirano življenje. Rešitev kmetijskega vprašanja v mestnih občinah bo neobhodno pripomogla k izboljšanju tudi vseh ostalih panog gospodarstva in mesto samo bo v okviru splošnega blagostanja imelo najboljše in najtrdnjše zagotovilo za svoj bodoči napredek.

Kako je naša Ljubljana rešila, ali bolje rečeno, reševala to važno vprašanje?

Priznati moramo, da se je do danes pomembnost kmetijskega, tega baš za Ljubljano tako važnega vprašanja vse premalo upoštevala. Nerad se človek loti posla kritika, ali eno je gotovo: manjkalo je mestni občini predvsem strokovnega osebja, ki bi z dajanjem temeljnih smernic krčilo in oralo ledino pri rešitvi tega vprašanja. Ta nedostatek se dandanes tem bolj živo občuti, ker so časi konjunktore in obilice kreditov za nami.

Mestna občina je pač žrtvovala izdatna sredstva za napredek mestnega vrtnarstva. Te žrtve so tudi vidne in priznati moramo, da so bili vsi tozadevni krediti dobro in s premislekom uporabljeni. Ljubljana je po pravici lahko ponosna na svoje parke, katerih slovesega daleč preko njenih meja.

V drugih stvareh pa, ki spadajo v veliki kompleks kmetijskega vprašanja, pa je mestna občina do danes pokazala vse premalo razumevanja.

Z nedavnim odlokom notranjega ministrstva o inkorporaciji sosednjih občin v okvir velike Ljubljane (5. IX. 1935) je postala aktualnost kmetijskega vprašanja za mestno občino še tem večja. Če se do danes temu vprašanju ni posvečalo dovolj pozornosti, bo v bodoče naloga mestne občine tem večja in tem bolj potrebni bodo odločilni in takojšnji ukrepi v tem pogledu. Čisto kmetijski teritorij Ljubljane (njive in travniki), ki je obsegal doslej do 3000 ha bolj ali manj vlažnega sveta, se je povečal za krog 2500 ha plodnih njiv in travnikov. S tem se je izdatno povečal odstotek obdelane mestne površine.

Mestna občina bo morala za to posvetiti svojo pozornost z inkorporacijo pridobljenim novim meščanom. Ti so z imenovanim odlokom seveda izpadli iz sestava okrajne oblasti. Zaradi tega so danes popolnoma prepuščeni razumevanju občinske uprave. Odstotek kmetov-meščanov, četudi morda ne izključno kmetov poljedelcev, je v znatni meri porasel.

Vsem tem novim meščanom je treba danes nuditi pomoč in oporo, jim svetovati, prilagoditi njihovo kmetijsko gospodarstvo novim zahtevam, novo nastalemu položaju, v katerega jih je dovedel omenjeni odlok. Novi meščani še prav posebno, kot se je to pokazalo tudi v iznova zazidanih mestnih četrtih, zahtevajo od mestne občine izredno veliko. Zato je

naloga mestne občine, da zadovolji vsaj najvažnejšim njihovim zahtevam in jim tako dokaže, da jih ima za enakovredne s svojim starim meščanom. Mestna občina je v to tudi prisiljena, kajti bodoči njen budget bo prav tako slonel na ramah novih meščanov - davkoplačevalcev.

Mestna občina mora čimpreje posvetiti svojo največjo pozornost *preskrbi mesta z mlekom*; to je za Ljubljano življenjsko važen problem. Vkljub temu, da se je važnost tega vprašanja že neštetokrat poudarjala tako s strani meščanov-konzumentov kakor tudi s strani kmetov dobaviteljev, je do danes to vprašanje ostalo v celoti vendar še nerešeno, dočim je n. pr. Zveza mest v Nemčiji na svojem zborovanju v Mannheimu 23. in 24. IV. 1926 za preskrbo mest z mlekom postavila tele smernice:

1. Preskrba prebivalstva z dobrim mlekom v zadostni množini in po primerni ceni je ena najvažnejših nalog občin.

2. Treba je ustvariti pravne pogoje, da se zagotovi pridobivanje, predelava in kontrola mleka od proizvajalca do konzumenta.

3. Pri izvedbi zakonitih določil se je treba ozirati na krajevne razmere. Vsako shematiziranje je treba odkloniti.

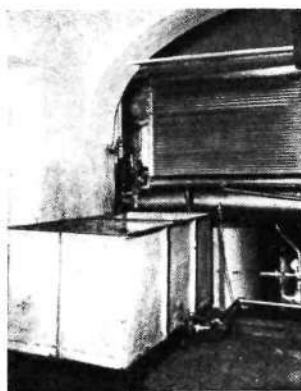
4. Sodelovanje oblasti (država — pokrajina — občina) vede, producentov in trgovine je nujno.

5. Trgovina z mlekom v večjih mestih mora biti navezana na posebno dovoljenje občine.

Mlečno vprašanje je s prav majhno izjemo prepuščeno svobodni iniciativi. Tu je potrebno mnogo sistematičnega dela, mnogo dobre volje in veliko žrtev, da bosta v pravem smislu besede zadovoljna meščan-konzument in kmet pridelovalec. Ako pa je ta kmet-pridelovalec obenem tudi meščan, kot je to neredko v Ljubljani, je s tem važnost te rešitve še toliko večja in nujnejša.

Na prvi pogled je sicer zelo težko pogoditi pravo rešitev in zadovoljiti obe stranki. Koristi enega kot drugega vkljub temu neobhodno zahtevajo posredovalca in pobornika. Za to je poklicana ravno mestna občina, ki mora biti zaščitnica koristi obeh strank. Tako važno vprašanje nikakor ne sme biti prepuščeno svobodni, največkrat docela samopridni iniciativi. Vprašanje preskrbe mesta z mlekom gre skupaj z vprašanjem preskrbe mesta z dobro in zdravo pitno vodo.

Kontrolo mleka, ki prihaja na trg, odnosno onega, ki se donaha naravnost v hišo, vrši dandanes mestno tržno nadzorstvo, potrebne kemijske analize pa državni higienski zavod. Podatki omenjenih uradov nam povedo, da pijemo v Ljubljani sicer le redko »krščeno« mleko. Saj si pa tudi niti vesten kmet ne želi, da bi tako z umetno pomnožitvijo svojega pridelka izgubil stalne odjemalce, še manj pa si želi meščan, da bi zaužival tako razredčeno mleko, kajti resnica je, da mora meščan plačati mleko in ne vodo. Tudi odstotek maščobe je zadovoljiv. Mast je pač najvažnejša sestavina mleka in v tem pogledu za mleko, ki prihaja v Ljubljano, po uradnih ugotovitvah res ni prigovora.



Paster-Montana, prvi te vrste v Jugoslaviji



Pino-gnetilnik najnovejšega tipa. Iz pinje pride izdelano maslo

Izredno neugodne pa so ugotovitve obeh uradov v pogledu same čistosti, higijene mleka. Mleko zelo pogosto vsebuje najrazličnejšo nesnago. Oba urada sicer priporočata precejanje mleka takoj po molži, vendar se, kakor se razvidi iz napravljenih preiskav, vse premalo pozornosti posveča čistosti pri molži. Prav redki so oni pridelovalci, ki se drže danih jim navodil. Do danes se torej žal ne vrši prav noben pregled mleka vse do samega uvoza v mesto, to je do mitnice. Znano je, da se nahajajo v mleku milijoni in milijoni bakterij. Njihovo število se da izredno omejiti s čistoto pri molži in pri posodi za prenos. Mleko pa vsebuje pogosto tudi nešteto bolezenskih klic, ki so prišle v mleko od bolnega živinčeta. Mleko takih živali je škodljivo in posebno v neprekuhanem stanju zdravju zelo nevarno. Vrenje ubija sicer te klice, toda ne popolnoma. Vse to velja še v podvojeni meri za mleko, s katerim hranimo dojenčke.

V vseh mestih naše države je to vprašanje še nerešeno. Izven naših meja se je v mnogih primerih (Praga, Dunaj, Mannheim, Innsbruck) to vprašanje uredilo v zadovoljstvo tako samega konzumenta kakor tudi kmeta. Ustanovljene so centralne mlekarne, kamor oddajajo vsi producenti svoje mleko. Tu se mleko precedi, pasterizira (s pomočjo toplote se uničijo v pretežni meri bakterije), ohladi, nalije se v posebne steklenice in se takoj dobavlja konzumentom. Tako dobi konzument — seveda je brezhibno obratovanje pri tem nujen pogoj — sleherni dan resnično sveže mleko z zagotovljenim odstotkom masti, vsebujoče kar najmanjše število bakterij. V centralni mlekarni se vsak dan vrše vse potrebne preizkušnje mleka. Tu se z lahkoto more ugotoviti, ali je nabrano mleko zdravo ali okuženo. Z mikroskopsko preiskavo se hitro določi, iz katerega okoliša prihaja nezdravo mleko. Takoj se uporabijo vse zaščitne mere. V tej centralni mlekarni se seveda presežek mleka predeluje v smetano, maslo ali sir. Vsi ti izdelki so res kakovostni in izdelani v higiensko neoporečnih pogojih.

Tovrstna centralna mlekarna je dobrota ne samo za konzumenta-meščana. Tudi kmetu-pridelovalcu je neobhodno potrebna. Ni pretirana trditev, da je vprav za njega še veliko več vredna. Ne vrže mu samo vsak mesec lep mesečni dohodek za oddano mleko po primerni ceni, temveč je kmetu istočasno svetovalka in

velika podpornica. Obenem pa omogoča oddajo mleka tudi oddaljenejšim kmetom, kateri bi morali radi slabih komunikacijskih zvez pogosto oddajati svoje mleko za mnogo nižjo ceno, ako bi ga hoteli vnovčiti. Bližnjim pa prihrani vsakodnevno pot v mesto radi par litrov namolženega mleka. Delovne sile zato ostajajo doma in se vse bolj koristno udeležujejo v kmetovanju.

Centralna mlekarna je za kmeta pravcata posetovalnica. Pošilja mu svoje kontrolorje, ki vsakih 14 dni na licu mesta vršijo kontrolno molžo. Istodobno vrše analizo mleka in na temelju tako dobljenih podatkov kakor tudi na temelju količine namolženega mleka in razpoložljive krme izdajajo navodila za individualno krmljenje živine v bodočih 14 dneh. Staro je pravilo, da krava molze pri gobcu. Z neenakomernim krmljenjem, ako recimo trošimo isto količino krme za kravo, ki daje 5 litrov mleka dnevno kakor tudi za drugo, ki daje 15 litrov, smo na eni strani v znatni meri oslabili konstitucijo krave, eventualno tele pa bo tudi slabotno in neprimerno za odgoj. Zmanjšamo pa tudi, posebno pri večjem številu krav, v znatni meri naš gospodarski efekt. Istočasno oddamo konzumentu mleko, čigar odstotni sestav nikakor ne ustreza normalni. Obenem so ti kontrolorji svetovalci kmetom v pogledu bodoče odgoje. Slabo razvita, za daljnji odgoj neprimerna teleta odredajo za prodajo, dajejo nasvete pri izbiri primernih bikov za razplod in posredujejo nakup in prodajo živali med kmeti. Prav tako skrbijo, da se v polni meri izvaja pravilo o varovanju tiste pasme, ki se je po dolgih

teoretskih studijah in tudi praktičnih izkustvih izkazala za najboljšo, najsposobnejšo in najrentabilnejšo v kakšnem okolišu, kjer vladajo talne in podnebne okoliščine in kjer se more pričakovati, da bodo svojstva intenzivno vzrejenega goveda, v našem slučaju v smeri mlečne produkcije, radi dobrih prehranbenih in tudi nastanbenih okoliščin še napredovala, nikakor pa ne zaostala.

Prav posebno pozornost posvečajo te centralne mlekarnske higieni pri molži, mlečni posodi, pri vseh osebah, ki posredno ali neposredno prihajajo kakorkoli že v dotik z mlekom. Ako se s tem združi še teoretski pouk pridelovalcev, je edino tako mogoče zadostiti današnjim zahtevam na področju tega važnega vprašanja.

Centralna mlekarna daje nadalje nasvete o tem, kako urediti travnike, hleve in silose. Za nizko ceno omogoča kmetom nabavo posnetega mleka. S tem je pravilno gojenje svinj omogočeno, saj je splošno znano med kmeti, da je posneto mleko v svinjereji izredno važna in izdatna hranilna komponenta.

Navedena dejstva jasno pričajo o tem, kako velikega pomena je povoljna rešitev tega vprašanja za obe stranki. Za vodstvo take institucije je v prvi vrsti poklicana ravno mestna občina. To ji tudi veleva čut dolžnosti napram meščanom. Na drugi strani pa tudi daje mestna občina najboljše zagotovilo, da bo tako važna naprava, kot je centralna mlekarna, služila res samo v blagor meščanom in da ne bodo prevladovali zasebni interesi in jo tako utegnili izneveriti temeljni zamisli, iz katere je bila ustanovljena.

(Dalje prih.)

ZGODOVINSKI RAZVOJ URŠULINSKIH ŠOL V LJUBLJANI

Kakor je Ljubljana poglobitnega pomena za dravsko banovino — Slovenijo — tako je najlepša točka, duša Ljubljane — Kongresni trg z uršulinsko cerkvijo in uršulinskim samostanom. Človeku se zazdi, da je v prelepi dvorani z umetniško izbranim ozadjem. Uršulinska cerkev, ki so ji 26. julija 1718 blagoslovili in vložili temeljni kamen in je bila z ustanovo in s pomočjo Jakoba pl. Schellenburga in njegove žene Ane Katarine znotraj in zunaj popolnoma dozidana leta 1747., pa ni le radi svojih umetnin — krasijo jo nesmrtna dela naših mojstrov Valentina Metzingerja, Matevža Langusa, uršulinke-slikarice matere Jožefe Štrusove († 3. I. 1880) in italijanskega, a skoraj ljubljanskega kiparja in arhitekta Francesca Robbe — v najlepši okras mesta Ljubljane, marveč je uršulinski samostan v Ljubljani tudi *notranje-lepotnega pomena* za nas: to se pravi, da je s svojim šolskim, vzgojnim delovanjem pomagal krepiti in utrjati naš narod.

Leta 1702. so prispele prve uršulinke v Ljubljano. Štiri so bile in so prišle iz Gorice. V samostanskem arhivu hranijo še mnogo pisem o ustanovitvi tukajšnjega samostana uršulink. Najzanimivejša so tista,

ki sta jih uršulinkam v Gorico pisala v kulturni zgodovini naše ožje domovine tako zelo znana brata pl. Dolničarja, Ivan Anton in Ivan Gregorij. Ta pisma kažejo, da je bilo v Ljubljani kaj živahno zanimanje za novi samostan, kateremu je položil temelj — kakor smo že omenili — Jakob Schell pl. Schellenburg, ki je bil do svoje smrti leta 1715. pravi oče uršulinkam in ima v našem mestu tudi svojo ulico.

Blizu današnjega nebotičnika, v hiši tedanjega mestnega župana Gabriela Ederja na sedanji Tyrševi cesti, so uršulinke že po enoletnem bivanju v Ljubljani, 2. julija 1703, ustanovile osnovno šolo. Tako so se uršulinke tudi v Ljubljani kar hitro posvetile tistemu poklicu, ki je jedro uršulinskega reda. Saj je velika žena, sveta Angela, prav zato ustanovila red uršulink, da bi z vzgojo mladine preobrazile družinsko življenje. Slavni opat Guéranger je dejal o sveti Angeli: »Ti si ohranila krščanske družine, ti si pripravljala soproge in matere za bodoči vzvišeni poklic.« Tako so postale uršulinke po navodilih svoje ustanoviteljice — *vzgojiteljice narodov* in s prihodom v Ljubljano — tudi *vzgojiteljice slovenskega naroda*. Zakaj vzgoja ženske mladine je pač najvažnejša vzgoja; to je

KMETIJSKO VPRAŠANJE VELIKE LJUBLJANE

ING. AGR. LOJZE PREZELJ

(Konec.)

Druugo, prav tako važno vprašanje vsakega večjega mesta je preskrba mesta z zelenjavo. Tu mislim predvsem zadostno količino najraznovrstnejšega, zlasti kakovostnega sočivja. Poleg tega je izredno važno, kdaj prihaja to sočivje na trg in v kakšnih količinah, ali dovolj zgodaj spomladi in kolikor mogoče dolgo v jeseni, v skladu s podnebnimi prilikami. Vsa naša večja mesta greše v tem pogledu. Prirejajo se ankete, naprošajo se strokovnjaki, češ, naj povedo svoje mnenje, naj izdelajo podrobne načrte o tem, kako bi se dalo v tem pogledu kaj izboljšati. Toda vse delo je brezuspešno in naš trg se še do danes ni otreseel inozemstva, v kolikor bi se to dalo. Še dandanes plačujemo vsako leto ogromne vsote inozemstvu za kupljeno zgodnje in pozno sočivje.

Splošno je znano, da bi naša država mogla pridelati doma vso potrebno količino najrazličnejšega sočivja. V kolikor različne vrste sočivja ne morejo uspevati v hladnejših predelih države, kjer vlada alpinska, kontinentalna, odnosno stepna klima, v toliko se ta nedostatek izravnava s tem, da moremo gojiti take vrste sočivja na našem Primorju. Manjka le spretne vodstva in sistematično načrtnega gospodarstva, zlasti ker lahko trdimo, da ravno gojitev sočivja ne zahteva velikih investicijskih vsot. Zato ne moremo opravičevati te svoje brezbriznosti s pomanjkanjem kapitala. Res je, da je ravno zadnja etapa obče gospodarske konstelacije privedla to vprašanje ponovno pred rešitev in danes vsaj v prvih obrisih opazamo, da smo v pogledu gojitve sočivja, ki zahteva toplejših krajev, stopili vsaj za korak naprej.

Pri gojitvi sočivja moramo pomisliti še na nekaj drugega. Vkljub veliki denarni stiski, vkljub izredno slabemu materialnemu položaju večine meščanov, ki v znatni meri pripadajo uradniškemu stanu, je značilno, da visoko kakovostni kmetijski pridelki, posebno še, ako so z okusom in res higiensko izloženi naprodaj, še vedno dosegaajo zadovoljujočo ceno. Še vedno je njihovo pridelovanje rentabilno.

Pri prodaji moramo torej nuditi dobro blago in imeti zahteve kupca vedno pred očmi. Da pa bomo dosegli izboljšanje kakovosti, da bomo posamezne vrste sočivnih rastlin vzgojili do čim boljše kakovosti, do čim večjega donosa, da bomo gojili v določenih okoliših zlasti one vrste in različice sočivnih rastlin, ki ob najmanjših vzgojnih stroških dajejo največji in najboljši pridelek, ki nam torej z drugo besedo dajejo največjo rento, največji čisti dobiček, se moramo ravnati po načelih, ki jih je postavila sodobna kmetijska znanost. Prav posebno pozornost moramo posvečati tudi razvoju in širjenju rastlinskih boleznin in borbi zoper nje. To je kmetijsko rastlinsko zdravništvo. Zelo obširna in važna je ta znanost v celo-

kupnem narodnem gospodarstvu. Nbroj je boleznin, ki napadajo sočivje. Posledica je propadanje rastlin, ako pa bolezen prebole, ostanejo slabe, okrnijo. Take rastline dajo seveda slab, nekakovosten, za prodajo neprimeren plod, katerega izkupiček pogosto ne krije niti produkcijskih stroškov. Današnja veda o boleznih rastlin ali fitopatologija, tako se ta znanost imenuje s tujim izrazom, ima na razpolago številna kemična sredstva poleg mnogih drugačnih načinov obrambe rastlin pred boleznimi. Njihov najvažnejši cilj je, onemogočiti infekcijo, ako pa se je bolezen že pojavila, zdraviti jo in vse storiti, da se ji prepreči nadaljnje širjenje.

Z izborom posameznih različic kakor tudi z oplemenitvijo (spolno križanje), z delom po načelih sodobne kmetijske znanosti, bi mogli v kratkem času v prvi vrsti omejiti pretirani uvoz iz inozemstva, obenem pa bi izboljšali pridelke v kakovostnem pogledu.

Kar se tiče preskrbe mesta s sočivjem, naša Ljubljana dandanes nikakor ni na zadnjem mestu. Vendar stanje ni zadovoljivo. Pridelovanje je na splošno precej primitivno, prepuščeno zasebni iniciativi, ki pa je docela nezadostna. Delo se vrši dandanes prav tako kot se je vršilo pred desetletji, ko je vsa kmetijska veda bila še v povojih in na mnoga važna vprašanja ni mogla točno in z gotovostjo odgovoriti. Ljubljanski trg še dandanes zalaga z bolj ali manj kakovostnim sočivjem edinole Krakovo in Trnovo. Odondod vidimo vsako jutro prihajati v mesto težko natovorjene cize. Sicer tudi drugi bližnji kraji dovažajo na trg sočivje, toda kakovostno je pridelek v Trnovem in Krakovem boljši. Sočivje iz teh dveh krajev po pravici slovi celo izven mej same Ljubljane. Na to dejstvo sta oba kraja tudi ponosna, saj se pa



Selekcioniran krompir



Neselekcioniran krompir



Izbiranje krompirja na vrtu

tudi Trnovo imenuje »bahata fara«. Vendar to ni morda puhla beseda. Trnovčani so ponosni na svoje delo, ponosni na svojo spretnost in na svojo umno vrtnarijo.

Inkorporacija sosednih občin je postavila v ospredje tudi važnost tega vprašanja. Razvoj Ljubljane, širjenje zazidanega ozemlja je povzročilo, da se je znatno zmanjšala produktivna površina. Tako je, recimo, danes zazidano Mirje še pred nedavnim časom bilo en sam obširen zelenjadni vrt, ki je zalagal Ljubljano z res dobrim sočivjem. Danes še posebno poudarja pomembnost vprašanja preskrbe mesta s sočivjem vse bolj naraščajoče število prebivalcev, razvoj turizma, radi tega večja možnost dobre prodaje kakovostnega sočivja. Mogočno gibalno v tem oziru je splošna usmerjenost sodobnega človeka k vegetarijanski hrani. Sem spadajo seveda tudi najnovejše ugotovitve dejstva, kako neobhodno so telesu potrebni vitamini, ki jih v znatni meri vsebuje ravno sočivje.

Vsa navedena dejstva dokazujejo, da potrebuje Ljubljana danes mnogo večjo površino za pridelovanje sočivja, kot jo je imela pred vojno. Poleg tega je potrebno, da se široki sloji seznanijo z današnjim stanjem kmetijske znanosti na področju vrtnarstva. Tako bi se jim pripomoglo, da bi ob istem trudu in istih izdatkih več izkupili in tako povečali svoj žvljenjski standard. To ugodnejše ekonomsko stanje meščana bo imelo seveda svoje dobre posledice, kajti poleg udobnejšega življenja ga ne bodo težile in uničevale visoke mestne davščine.

Nihče drugi ni in ne more biti poklican, da reši to važno vprašanje, kakor ravno mestna občina. Mnogo večjo pozornost bo morala občinska uprava posvečati temu vprašanju, ako bo hotela ostati zvesta svojemu temeljnemu in najvažnejšemu načelu. Pomagati bo morala pridelovalcem z nasveti, s podporami, pa tudi z lastnim vrtom za sočivje po zgledu drugih mest (Zagreb). Tako se bomo vsaj deloma otresli uvoza iz inozemstva. Dolžnost mesta pa je tudi, da ureja uvoz nujno potrebnega sočivja. V interesu meščanov

mora izključiti predvsem dolgo vrsto posredovalcev, ki z majhnim in nenapornim delom spravijo v svoj žep ogromno razliko med kupno in prodajno ceno. Razumljivo je, da je dandanes nemogoče pričeti z obširno akcijo v tem pogledu. Vendar bi tovrstno delo, ki bi vodilo k izboljšanju današnjega stanja, ne obremenilo za pretiran znesek mestne blagajne. Predvsem naj občinska uprava na temelju točno zasnovanega, od strokovnjakov izdelanega načrta, dodobra prouči to vprašanje in ga čimprej reši v obojestransko korist.

Ako se razvije pridelovanje zelenjave na mestnem teritoriju in ako se usmeri naše predmestno kmetijstvo v pridelovanje zelo iskanega sočivja, kakor n. pr. beluš, ne bo ljubljanski teritorij samo zalagal domačega trga, ampak tudi izvažal svoje kvalitativne pridelke v naša letovišča doli do Dubrovnika in to v času, ko je trg pri nas preobremenjen z zelenjavo.

Tretje važno vprašanje, ki spada v kompleks kmetijskega vprašanja Ljubljane, je: Ljubljansko Barje.

Vprašanje melioracije Ljubljanskega Barja stoji že dolgo dobo let v ospredju. Je to eno izmed najvažnejših vprašanj ne samo Ljubljane in bližnjih njenih vasi, temveč celokupne banovine.

Ljubljana, katere pomerij vključuje ogromne površine Barja, je pri rešitvi tega vprašanja najbolj prizadeta. Po svoji dolžnosti pa, da skrbi za napredek in blagor svojih meščanov, je celo prisiljena, da z največjim razumevanjem in z vsemi svojimi močmi pospešuje dokončno ureditev tega vprašanja. Nujnost tega vprašanja potrjuje tudi dejstvo, da moramo radi goste naseljenosti Dravske banovine, radi velikega odstotka gorskih, nerodovitnih tal, skrbeti za to, da izkoristimo sleherni površino v svrhu kmetijskega pridelovanja, ako v obče moremo odstraniti ali pa premagati prirodne ovire, ki nam trenutno to branijo.

Ljubljansko Barje ima ogromno površino 16.000 ha (J. v. Podhagsky). Razprostira se od Vrhnike do Škofljice in od Dobrove pri Ljubljani do Borovnice in Tomišlja.

Kako pomembno bi moglo biti Barje za prehrano vsega prebivalstva Slovenije! Zamislimo si to ogromno površino posejano z ajdo. Recimo, da nam da hektar letno 7 mtc zrna. Barje bi torej dalo več ko 100.000 metrskih stotov zrna poleg ogromne količine ajdove slame. S tem pridelkom bi se mogel prehraniti dobršen del prebivalstva vse Slovenije. Ta enostavni račun nam jasno predočuje, kako važno je vprašanje Barja in kakšno ogromno bogastvo gre vsako leto po zlu radi splošne brezbriznosti in pomanjkanja podjetnosti.

Želja mnogih raziskovalcev in marljivih delavcev na tem poprišču znanstvenega, še bolj pa praktičnega študija je bila, da bi se teh 16.000 ha neplodne barjanske zemlje rešilo izpod jarma poplav in usposobilo za obdelovanje.

Vsa dela, kar se jih je do danes na Barju izvršilo, so imela s prav majhno in kratkotrajno izjemo (seleksijski poizkusi) en sam cilj: osušiti barsko tlo in v času večjih ali nepričakovanih obilnejših padavin omogočiti hitrejši odtok ogromnih količin vode in jim tako preprečiti zastajanje. Ljubljana ima na

svojem toku od vrhniškega mostu pa do izliva v Gruberjev kanal le 0,40 m padca.

Tekom stoletij je bilo v tem oziru mnogo storjeno. Gruberjev prekop, poglobitev njegove struge, današnja poglobitvena dela v strugi Ljubljanice na njenem toku skozi mesto gredo vsa za enim samim ciljem: povečati neznatni padec 22 km dolge Ljubljanice in tako omogočiti hitrejši odtok vode. Na drugi strani je naloga obeh zatvornic, prve v Gruberjevem prekopu, druge pri Šempetrskem mostu, ki jo bodo v kratkem zgradili, da bosta uravnali nivo vode v času suše, da ne bi kulture na Barju radi hitrejšega odtoka zavoljo tega trpele pomanjkanje moče, ki je za rast neobhodno potrebna. Potrebno višino talne vode bomo lahko urejevali z zapiranjem, odnosno odpiranjem zatvornic.

Do danes so se skoro vsa melioracijska dela na Barju vršila samo s hidrotehniškega vidika. Ves trud je šel za tem, da bi se osušilo Barje. Druga stopnja melioracije, ki neobhodno sledi tem hidrotehničkim delom, namreč agronomsko proučevanje Ljubljanskega Barja, je z majhno izjemo (pred vojno storjeni rastlinski poizkusi in današnje skromno in nestrokovno udejstvovanje nekaj posameznikov) do danes ostalo docela v območju teoretskega razglabljanja. Kaj nam koristi osušena površina Barja, kaj urejena Ljubljana, ako homo kmetovali nesmotrno in ako ne homo upoštevali načel današnje visoko razvite kmetijske znanosti in njenih bogatih praktičnih izkušenj! Še prav posebno pa velja tole: umetno, s trudom naših rok in znoja pridobljene površine ne moremo obdelovati po nekih splošno veljavnih, zastarelih in neracionalnih načelih. Barjanska tla bolj ko katera druga zahtevajo temeljitega študija, zahtevajo obširnega poznavanja kmetijske znanosti, ako želimo, da bo naše delo uspešno in koristno.

To dejstvo, bolje rečeno, ta napaka v pogledu melioracije Barja je nerazumljiva. To velja še v večji meri danes, v času izredne gospodarske stiske. Izvrševati osuševalna dela, izdajati za nje ogromne vsote, kopati jarke na Barju, da se ponovno sesedejo in zarasejo, ako ne mislimo pri vsem na istočasno uvedbo temeljitega in racionalnega kmetijstva, je nesmotrno in neopravičljivo.

Dobršen del Barja spada danes pod teritorij mestne občine. Ona je v prvi vrsti poklicana, da z vsemi svojimi močmi kar najmarljivejše sodeluje pri dokončni rešitvi barjanskega vprašanja. Ljubljanska mestna občina mora s svojim zgledom potegniti za seboj vse druge prizadete občine, s svojim prestižem in veljavnostjo pa mora voditi to akcijo do uspešne čimprejšnje rešitve.

Danes, v času izrednih gospodarskih okoliščin, v času priznane nerentabilnosti kmetijstva, je izredno težko uveriti merodajne kroge o potrebi in koristnosti novih investicij za kmetijstvo. Radi tega, predvsem tudi radi odgovornosti pred ljudstvom, je potrebno, da se vprašanje prikladnosti kakor rentabilnosti investicij prouči kar najvestnejše in po vseh pravilih sodobne kmetijske stroke.

Današnje težko gospodarsko stanje nam veleva, da moramo prenehati s starimi metodami eksperimenti-

ranja, ki so v mnogo večji meri škodovala kot pa koristile napredku našega kmetijstva. Ta ugotovitev nam daje tudi v pogledu kmetijsko melioracijskega vprašanja Barja točne smernice, po katerih se moramo ravnati stanovitno in do malenkosti natančno.

Otresti se moramo torej mišljenja, da se bo kmetijsko vprašanje Barja samo po sebi uredilo. Prav tako moramo z vso strogostjo odklanjati nasvete mnogih, ki gledajo na to vprašanje z očmi nestrokovnjaka in s svojimi, agronomsko neutemeljenimi nasveti in predlogi ne doprinašajo prav ničesar k rešitvi barjanskega vprašanja, temveč vzbujajo v javnosti, kakor tudi pri samih kmetih Barjanih mišljenje, da njihova zemlja ni primerna za temeljito in predvsem uspešno kmetovanje.

Pred vsako novo investicijo v kmetijstvu moramo najprej izdelati temeljit in do podrobnosti izdelan načrt. Delo v smeri uspešnega kmetovanja in gospodarskega procvita bo imelo pozitiven rezultat le tedaj, ako se bomo držali z vso strogostjo ustanovljenega načrta.

Izdelovanje načrta, kako bo treba v bodoče kmetovati na Barju, se mora začeti brez odlašanja. Pravkar se izvršujejo zadnja važnejša, vodno melioracijska dela v strugi Ljubljanice. Zato je nujnost tega načrta izven vsake diskusije.

Mestna občina bi morala po predhodnih pripravljanih delih sporazuma z vsemi prizadetimi občinami poklicati vidne kmetijske strokovnjake kakor tudi naprednejše kmetovalce z Barja na sestanek, kjer bi se obravnavalo agronomno vprašanje Barja.

Le na podlagi takega, za bodoče delo vestno sestavljenega načrta bi se pristopilo k praktični izvršitvi za kmetijstvo potrebnih melioracij na Barju.

To delo bi v prvi vrsti obstojalo v izvedbi poizkusov o tem, katere vrste kmetijskih rastlin in katere njihove različice bi pri danih podnebnih in talnih okoliščinah najbolje uspevale na Barju, to se pravi z drugo besedo, katere bi ob najmanjših stroških za njihovo obdelovanje dale največji donos, največjo rentabilnost. Upoštevala bi se pri določitvi tega načrta že pridobljena izkustva, v kolikor so plod strokovnega izučevanja.



Izbiranje krompirja v laboratoriju

Ti poizkusi bi se seveda morali istočasno voditi na več krajih, strokovno, variacijsko statistično. Gledati bi se moralo predvsem na kakovost in količino pridelka, dalje na to, katerim rastlinam najbolj ustrezajo barjanska tla, katere na takih tleh najbolj uspevajo. Te poizkuse bi bilo treba, ako naj kaj zaležejo, napraviti na več mestih obenem. V kolikor mestna občina sama nima primernih parcel, bi nakup za variacijsko statistične poizkuse potrebnih zemljišč in naprava k njim spadajoče zaščitne ograje ne obremenila mestne občine z znatnim zneskom.

Variacijska statistika ali biometrija je matematična znanost, ki se uporablja v praktičnem kmetijstvu in temelji na Gaussovem zakonu o pogrešku. Ta zakon pravi: pri vsakem merjenju delamo napake in prava srednja vrednost je aritmetična sredina vseh izmerjenih vrednosti. Variacijska statistika proučuje, kako se menjajo svojstva rastlin pod vplivom zunanjih činiteljev (klima, svetloba, zemlja, prehranbene in higienske okoliščine), ki povzročajo tkzv. modifikacije ali paravariacije.

Taki poizkusi bi na eni strani z investicijo neznatnih vsot, na drugi pa s širokogrudnim razumevanjem samih kmetov Barjanov, ki bi se oprijeli dobljenih ugotovitev, v kratki dobi nekaj let dokazali in potrdili upravičenost svojega obstoja kakor tudi veliko rentabilnost v njene namene vloženi investicij.

Prezreti tudi ne smemo dejstva, da bi tako delo bilo obenem najpotrebnejše in najizdatnejše sredstvo za ublažitev bede barjanskih kmetov.

Ljudje, ki temeljitejše poznajo vprašanje Ljubljanskega Barja, dobro vedo, kakšen siromak je barjanski kmet. V pretežni večini so to bivši kolonisti, ki so se nadejali, da si bodo s kopanjem šote na svojem in tujem zemljišču zaslužili kos kruha za življenje, so pa radi izredno tanke plasti šote (0'20 do 2'60 m) kmalu izprevideli, da jih sama zemlja, samo posestvece, ne more hraniti. Jeli so se zatekati v mesto in tako je v času, ko nam je bilo vprašanje nezaposlenosti tuje, vsaj en rodbinski član hodil v mesto, v kakršnokoli službo in je tako s svojim zaslužkom podpiral skupno gospodinjstvo.

Danes pa je stopil življenjski problem barjanskih kmetov še bolj v ospredje. Zaslužka v mestu večinoma ni več, radi česar je kmet v pravem pomenu besede navezan edinole na neznatni kos domače grude. Zato opazamo v zadnjem času vesel pojav na Barju, da se je namreč zanimanje za kmetijstvo in sicer za racionalno kmetijstvo izredno povečalo. V tem nas tudi potrjuje ustanovitev kmetijsko nadaljevalne šole na Barju, ki se je v prvi vrsti otvorila na željo samih Barjanov.

Barjan z največjo nestrpnostjo čaka na izboljšanje svojih življenjskih pogojev. On noče biti kmet prošnjik, kar je danes po sili prilik, temveč želi biti zavezen, samostojen gospodar, ki si bo v znoju svojega obraza, toda na človeka dostojen način rezal vsakdanji kruh.

Mestna občina je po bistvu svojega poslanstva dolžna, da se čimpreje poloti svoje velike in pomembne sodobne naloge: kmetijske melioracije Barja.

Dolžna je to iz dveh vzrokov: prvič zato, ker je imeteljica velike površine Barja; drugič pa zato, ker veliko število meščanov, ki žive na tem področju, povsem upravičeno zahtevajo od mestne občine pozornosti in pomoči.

Tudi banovina in država morata sodelovati z izdatno denarno pomočjo pri tej končni ureditvi Barja. Saj predstavlja celokupno ozemlje Barja izredno veliko plodno površino, ki bi zaslužila vse več pozornosti in zanimanja radi svojega narodno gospodarskega pomena.

Ako se ponovno poudari, da bi bila za kmetijske melioracije na Barju potrebna le neznatna denarna sredstva, potem še vse bolj stopa v ospredje zahteva, da se to vprašanje takoj postavi na dnevni red in da se prične s stvarno izvršitvijo v to področje spadajočih del.

Omenjena tri vprašanja so temelj kmetijskega problema Velike Ljubljane.

Poleg teh treh najvažnejših obsega ta problem, ki je, kot smo že uvodoma trdili, kompleks, še nekaj drugih, po svoji pomembnosti sicer ne tako važnih vprašanj. Vendar je razumljivo, da bo tudi le-tem potrebno v bližnji bodočnosti posvetiti mnogo več pozornosti, kakor so je danes deležna.

Naj omenim predvsem sadjarstvo. Važnosti sadjarstva za Ljubljano ne bo pač nihče mogel zanikati.

Žalosten je dandanašnji pogled na sadovnjake, v kolikor v obče moremo danes o njih govoriti v Ljubljani in bližnji okolici. Izredno slabo stanje, v katerem jih nahajamo, je nedvomno posledica še danes veljavnega pravila, da je sadje poslada za otroke, ne pa neobičajno izdaten donos k dohodkom celotnega kmetijskega in tudi meščanskega gospodarstva. In ne samo to. Še zmerom prevladuje mišljenje, da predeli bivše Kranjske, posebno bližnja okolica Ljubljane, niso prikladni za pridelovanje obilnega in kakovostnega sadja.

Obdobje izredno težke denarne in gospodarske krize, v kateri živimo, je privedlo ljudi na pomisel, kje in kako najti novih sredstev, povečati z njimi skromni donos kmetijstva. Začelo se je misliti tudi na sadjarstvo kot na hvaležno vejo kmetijstva. Danes se živahno prirejajo številne sadne razstave, ki imajo namen, prepričati kmeta o vrednosti in donosnosti sadjarstva, obenem mu pa dati tudi pregled, olajšati izbiro sadnih vrst in njihovih različkov, ki bi bili najbolj prikladni za gojitev v določenem podnebju in talnem okolišju.

Videti je torej, da se ljudje otrešajo zastarelih, napačnih nazorov o sadjarstvu. Vsekakor je to pojav, ki mora le razveseliti vsakogar, ki mu je napredek našega kmetijstva in z njim celotnega gospodarstva količkaj pri srcu.

In tako se bo morala tudi Ljubljana v bodoče vse bolj in bolj zanimati za sadjarstvo na tleh mestnega pomerija. S tem svojim korakom pa bo obenem dajala najlepši vzgled vsej bližnji okolici.

Potrebno bo tako s praktičnim vzgledom kot s strokovnimi predavanji nazorno pokazati in razložiti pomen sadjarstva. Še prav posebno bo treba neutrudno

poudarjati, da ni dovolj, ako smo mlado sadno drevesce pravilno vsadili, temveč da moramo z največjo pozornostjo bdeti nad njegovo rastjo, uničevati škodljivce, ki mu strežejo po življenju, pomagati mu v rasti z gnojenjem in pravilnim obrezovanjem. Le tedaj je pričakovati, da bo sadno drevo rodilo obilen in kakovosten sad, za katerega bo sadjerejec tudi še danes, kljub krizi, prejel lepih, znatnih denarcev.

Tudi v sadjarstvu bo potrebno določiti, v kolikor to še ni storjeno, najprimernejše vrste in od njih najbolj ustrezajoče različke. Odkloniti je treba že od vsega početka načelo, da mora vse uspevati, kar zasadimo. Še prav posebno velika naloga bo veljala zatiranju živalskih in rastlinskih škodljivcev. Danes je natanko ugotovljeno, da so pogosti vzrok popolnega neuspevanja sadnih vrst v mnogih krajih poleg neprikladnosti za krajevne in talne razmere nerazumevanje in brezbriznost sadjarjev za škodljivce. V veliki meri je temu krivo dejstvo, da je praktičen kmetovalec brez pomoči pred to šibo sadjereje. Zaščita pred sadnimi škodljivci je kmetijska panoga, ki je našim ljudem še vse premalo znana, čeravno je zadnje čase kot plod temeljitega dela številnih raziskovalcev dosegla na področju kmetijskega zdravilstva vsega upoštevanja vreden razmah.

Nadaljnja vprašanja, ki se jim mora mestna občina posvetiti, so: gojitev cvetlic s strani meščanov-kmetovalcev. To je izredno važna kmetijska panoga, katere uspešen razvoj je že v naprej zagotovljen. Še prav poseben poudarek gre tej panogi, ako vzamemo v poštev znaten uvoz iz inozemstva.

Slede vprašanja glede čebelarstva (na Barju), ribogojstva, svinjereje, perutninarstva, reje ovc, koz in zajcev itd.

Vse to so vprašanja, ki spadajo v omenjeni kompleks kmetijskega problema Velike Ljubljane.

Pri vseh teh vprašanjih je potrebno strogo strokovno vodstvo. Napačni predlogi, znanstveno in praktično nemogoče odredbe, bi v toliki meri škodovala celokupnemu gospodarstvu in tudi sami zasebni koristi, da je nemogoče dopustiti v teh vprašanjih kakršne koli eksperimente, za katere posebno danes v resnici nimamo denarja.

Na žalost mi danes tudi v občem kmetijstvu vidimo mnogokje zle posledice, ki so jih povzročili nespretni eksperimenti. Te napake, ta površnost in nestrokovnost nas letno veljajo izredno visoke vsote.

Naše kmetijstvo pa na ta način tudi ne napreduje z onim tempom, s katerim bi ne samo moglo, temveč tudi napredovati moralo, ako želimo v resnici doseči v bližnji bodočnosti racionalizacijo in ozdravljenje vsega našega kmetijstva.

Vsa omenjena vprašanja so izredno važna za Ljubljano. Bila bi neodpustljiva napaka mestne občine, ako bi šla preko njih ter še nadalje prepuščala njihovo reševanje skoro brezplodni svobodni iniciativi.

Ker te iniciative v resnici niti ni, stopa neobhoden potrebni določb v tej stvari le še bolj v ospredje.

Vse navedeno ima namen, da v glavnih obrisih predoči pomembnost kmetijskega problema velike Ljubljane. Ureditev in rešitev teh vprašanj nestrpno pričakujeta meščan-kmetovalec pa tudi meščan-konzument, kajti za enega ko za drugega je ta ureditev življenjskega pomena. Z inkorporacijo pa je to kmetijsko vprašanje Ljubljane le še vse bolj podčrtano.

Naj nam torej bližnja bodočnost dokaže, da je bila Ljubljana vedno prva, ki je krčila in orala ledino slehernemu napredku. To svojo tradicijo naj dokaže tudi v kmetijskem vprašanju. To njeno delo ji bo zgolj v dobro, kajti velikemu mestu je urejeno kmetijsko vprašanje v prvi vrsti v znatno korist, obenem pa tudi v ponos in sloves.

GROBNICA JANEZOV V JUDENBURGU

Čim dalje se odmikamo od svetovne vojne, tem dražji je vsem, ki smo jo preživeli, spomin na one tovariše, ki jih je raztrgala granata ali ugonobil glad. Kult žrtev svetovne vojne je v vseh državah, ki so izgubile svoje sinove, izpričan z grobnicami in skupinskimi spominki. Tudi pri nas menda ni fare, ki se ne bi bila oddolžila pokojnim vsaj s skromno ploščo, v katero so vrezana imena onih, ki so padli in umrli v letih groze. A vendar se zdi pieteta pri nas nekam zadrževana. Zakaj le! Kogar so s silo gnali v klavnico, je prav tako vreden sočutja, kakor zasluži čast oni, ki se je boril za svobodo domovine. Kjerkoli je grob slovenskega vojaka, na katerikoli fronti trohniijo kosti sinov našega rodu, — vsepovsod jih mora objemati naša pobožna misel, z njimi nas morajo preko smrti vezati čustva krvnega bratstva.

Pravo vojno tovarištvo premosti nekdanja nasprotstva. Vzvišeno daleč nad kovarstvom majhnih samosilnikov, ki bi radi razpihivali še ne pogaslo žerjavico, išče moško desnico v spravo nad grobovi mrtvih tovarišev, v skupni

želji in prizadevanju, da bi bila bodoča pokolenja obvarovana pred tistim, kar je človeštvo pretrpelo v največji vojni vihri. V taki pravični sodbi moramo biti hvaležni mestu Judenburgu, ki je na svojem pokopališču zgradilo lepo, umetniško opremljeno grobnico in v njej zbralo kosti onih vojakov, ki so v vojnih letih pomrli v ondotni garniziji.

Nikjer se niso slovenski mobiliziranci med vojno tako udomačili, kakor Janezi v Judenburgu. Majhno, po svoji legi kakor po čudi svojega prebivalstva prijazno, prikupno mesto, ki živi največ od industrije, nekaj od tujkega prometa, je bilo s kadrom sedemnajstega polka usodno povezano za vse tegobe vojnega časa od leta 1915. do znane upora v maju 1918., po katerem je bil kader Janezov kazensko premeščen iz Judenburga v Tolmezzo. Rek stare kmečke filozofije, da gre ljubezen skozi želodec, je bil v veliki meri odločilen tudi za simpatije Judenburžanov do slovenskega vojaštva. Janezi so v Judenburgu obilno potrošili, da je tako bil mestecu nadomeščen izpadek do-