

GRADISOV VESTNIK

GLASILO KOLEKTIVA PODJETJA »GRADIS«

- SKOPJE
- NAŠ ŠPORTNI DAN
- OBISK V PE KRANJ
- POLLETNA BILANCA
- GORENJSKA CESTA

GRADIS V SKOPJU

Podjetje Gradis je skupaj s kooperanti prevzelo v Skopju izgradnjo provizornega naselja Vlae, v katerem bo živelo okrog 5000 ljudi. Vrednost celotne naloge znaša več milijard dinarjev in mora biti izvršena do konca letošnjega leta. Vrednost del, ki jih mora izvršiti naše podjetje, znaša med 500 in 500 milijoni dinarjev.

Naselje Vlae sestoji iz nekaj manj kot šeststo objektov, večinoma eno-, dvo- ali štiristanovanjskih hiš, šole, zdravstvene postaje, nekaj trgovin in obrata družbene prehrane. Vsi objekti so montažni — leseni ali iz drugih lahkih materialov. Temelji in talne plošče pa so betonske.

Vsi objekti so predvideni v solidni in lični izvedbi ter primernem standardu.

Kooperanti Gradisa so »Edilita« iz Ljubljane, »Jelovica« iz Skofje Loke, »Termika« iz Ljubljane in »Marles« iz Maribora. Gradis, ki je generalni prevzemnik naloge, bo v lastni režiji izdelal betonske temelje, talne plošče in druge zidane dele stavb, kooperanti pa so na izgrajene temelje dolžni montirati ves objekt, ga opremiti z vsemi instalacijami in izvršiti vsa obrtniška dela.

Poleg kooperantov sodeluje pri izdelavi in montaži objektov tudi naš obrat v Skopju Loki, ki mora izdelati obrat družbene prehrane in sedem barak naselja za naše delavce. Te barake bomo pozneje predelali v stanovanja in predali investitorju.

Ceste, zunanji vodovod, kanalizacijo in drugo zunanjo komunalno ureditev je prevzelo mariborsko podjetje »Tehnogradnja« s svojimi kooperanti. Za izvršitev te naloge bo moral Gradis poslati v Skopje ca. 250 delavcev in uslužbencev. Posamezne naše poslovne enote so formirale skupine za zemeljska dela, za betoniranje itd., tako da bodo te skupine ostale po možnosti skupaj ves čas dela.

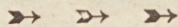
Za šefa gradbenega vodstva Skopje je imenovan Franc Vovk, sicer šef gradb. vodstva Jesenice, za njegovega pomočnika pa inž. Dušan Dovjak, doslej vodja gradnje hale B v Kidričevem. Komercialni šef bo Polde Ilovcar iz Skofje Loke.

Podjetje bo poslalo v Skopje 7 kamionov, dva velika mešalca, dva bagra Liebherr, 1 buldozer TG 90 in še vrsto drugih strojev. Tudi glede elektrike se moramo postaviti na lastne noge, zato gre tja tudi transformator in pa za rezervo velik agregat za proizvodnjo toka. Treba je misliti tudi na vzdrževanje strojev, zato je gradbišču dodeljena tudi oprema za servisno delavnico in pa mojstri-mehaniki.

Z avtobusom, in že dan prej z avtomobilom, je odpotovalo skupaj 56 Gradisovcev, ki bodo pripravili prostor za ostale. Skupine bodo odhajale postopoma tako, kot bo za njih pripravljen prostor. Računamo, da bo do sredine septembra gradbišče v polnem teku.

Kdor pregleda imena ljudi, ki so odpotovali v Skopje, je lahko prepričan, da je to gotovo ekipa, ki bo nalogo hitro, kvalitetno in uspešno opravila. Prepričani smo, da bodo v Skopju opravičili in utrdili sloves našega podjetja.

J. U.



Sliki: V petek 23. avgusta je odpotovala v Skopje skupina 40 delavcev Gradisa, kjer bodo začeli graditi »slovensko« naselje. Na tovornjakih je 100 ton najnujnejšega materiala



REZULTATI POLLETNEGA POSLOVANJA PODJETJA

Dohodek narašča hitreje kot stroški, toda potrebni so napori prav vseh enot, da bomo ob koncu leta ugodno zaključili poslovno obdobje

Periodični obračun, s katerim začasno ugotovimo celotni dohodek in začasno razdelimo dohodek po veljavnih predpisih, so obravnavali na seji upravnega odbora podjetja, sindikalnega odbora podjetja in delavski svet podjetja pa ga je potrdil dne 6. avgusta 1963. Važno je, da poslovne enote podrobno analizirajo in seznanijo proizvajalce z doseženimi rezultati!

Spremembe pri delitvi dohodka

S pravilnikom o periodičnih obračunih gospodarskih organizacij, ki je izšel v Uradnem listu FLRJ št. 12 dne 27. 3. 1963, so navedena določila za delitev dohodka, ki se uporabljajo za vse leto 1963. Vsa vplačila v proračun in sklade, ki jih vršimo po periodičnih obračunih med letom, veljajo kot akontacije vse do končnega letnega obračuna.

Obračun dohodka po plačani realizaciji

Z letom 1963 postane obračun dohodka po plačani realizaciji normalen. Leto 1962 je pomenilo prehodno po fakturirani (tj. dohodek se je ugotavljal od vseh storitev ali izvr-

šenih uslug in položenih situacij, ki so bile izvršene ali izstavljene do zaključka periodičnega računa za gotovo obračunsko obdobje prvo polletje, tričetrtletje itd.) na obračunavanje dohodka po plačani ali vnovčeni realizaciji (tj. dohodek se ugotavlja samo od storitev ali izvršenih uslug in določenih situacij, ki so bile konkretno za periodični obračun prvega polletja 1963 na dan 30. junija vplačane na tekoči račun podjetja). Pri zaključnem računu za leto 1962 smo pri obračunu dohodka izločili fakturirano, vendar do 31. 7. 1962 še neplačano, realizacijo v višini 1.061.054.727 din.

Pri ugotavljanju in razdelitvi dohodka 30. 6. 1963 smo ta dohodek pri k dohodku za prvo polletje tega leta,

Obračun prispevka iz dohodka

Nov je način obračuna prispevka iz dohodka. Dosedanji obračun prispevka iz dohodka je določal, da se obračuna in plača za gospodarsko organizacijo kot celoto.

V Uradnem listu FLRJ št. 12 z dne 27. III. 1963 je dosedanji način preklican. Uredba je dopolnjena z dvema novima odstavkoma, ki bistveno spreminjata in dopolnjujeta uporabo prvotnega besedila. Glede obračuna prispevka iz dohodka lahko razporedimo vse gospodarske dejavnosti v naslednje tri skupine:

— dejavnosti, ki normalno obračunajo in plačajo prispevek iz dohodka;

— dejavnosti, ki so oproščene prispevka iz dohodka, in

— dejavnosti, ki jim je prispevek iz dohodka delno ali v celoti prepuščen.

Pri periodičnem obračunu za prvo polletje smo smiselno tolmačenju uredbe ugotovili celotni dohodek in dohodek po skupinah dejavnosti, in sicer:

1. gradbeno dejavnost in storitve strojno prometnega obrata smo obračunali v skupini, ki jim je pri-

spevek iz dohodka delno prepuščen (50 %);

2. Kovinske obrate Ljubljana, kovinske obrate Maribor, lesni obrat Skofja Loka, obrat gradbenih polizdelkov in projektivni biro

smo obračunali v skupini, kjer se prispevek iz dohodka plača normalno. Za lesni obrat Skofja Loka je delavski svet podjetja na svojem XII. zasedanju dne 9. VII. 1963 sprejel sklep, da se spremeni predmet poslovanja in uvede postopek za novo registracijo. Po izvršeni spremembi registracije bi v tričetrtletnem periodičnem obračunu upoštevali drugo skupino za obračun prispevka iz dohodka, tj. skupino, ki prispevka iz dohodka ne plača.

Delitev ostanka čistega dohodka

V Uradnem listu SFRJ z dne 15. maja 1963 je izšla uredba o izvajanju načel za delitev dohodka gospodarskih organizacij.

To navodilo zamenjuje navodilo za izvajanje načel in splošnih meril za delitev čistega dohodka, ki je veljalo za leto 1962.

Gospodarske organizacije naj bi za leto 1963 vršile obvezno primerjavo svojega poslovnega uspeha s

pomočjo enotnih pokazateljev. Enotni pokazatelji, ki jih je skupno 19, so grupirani v tri skupine, in to:

— pokazatelji poslovnega uspeha (5),

— pokazatelji o pogojih poslovanja (6),

— pokazatelji delitve (8).

Navodilo daje poudarek na to, da morajo gospodarske organizacije v interesu stalnega naraščanja produktivnosti dela in krepitve svoje poslovne sposobnosti težiti k temu, da skrbijo za relativno hitrejše naraščanje sredstev za svoja poslovna vlaganja kot sredstev za osebne dohodke in sklade skupne porabe. Če upoštevamo, da smo od celotno doseženega dohodka v prvem polletju letošnjega leta dosegli 86,75 % vnovčenega dohodka, tj. neplačane 15,25 % v primerjavi z lanskim prvim polletjem, ko je bilo razmerje plačani dohodek 81 %, neplačani 19 %, ugotavljamo ugodnejše razmerje. Ob upoštevanju sprememb instrumentov pri ugotavljanju in delitvi letošnjega dohodka za prvo polletje so rezultati naslednji:

Celotni vnovčen dohodek, dohodek, čisti dohodek in njegova delitev;

Nadaljevanje na 4. str.

Skeletne stavbe stoje

Inž. Cerkovnik pripoveduje ugotovitve komisije statikov, ki je v Skopju pregledovala industrijske in stanovanjske objekte

V skupini 12 strokovnjakov iz Slovenije, ki je v Skopju teden dni pregledovala zlasti industrijske objekte ter odločala, ali se s proizvodnjo sme nadaljevati, ali pa je treba stavbe prej popraviti, sta bila tudi naša inženirja statika Lenart Treppo in Rudi Cerkovnik. Inženir Treppo je pregledoval zlasti javne zgradbe npr. stavbo izvršnega sveta, pošto itd., inženir Cerkovnik pa je bil v tistem delu skupine, ki je pregledovala naslednja podjetja »Crvena zvezda«, Makedonski folklor, Avtoguma, KIS (keramična industrija Skopje), Svetlost, Radiator, Acetilen, Europa, podjetje 20. maj, Jugomontaža, opekarna Proleter, steklar- na, zavodi Tito in kirurški oddelk splošne bolnišnice. Zadnji dan pa so pregledovali tudi stanovanjske zgradbe. Tovariš Cerkovnik nam je posredoval nekaj najbistvenejših ugotovitev iz dela teh komisij, ki so za gradbenike sila zanimive.

»Zemlja se je odpirala pod nogami...«

Se preden preidemo k ugotovitvam, naj povemo, kako je doživel potres šofer skopske železarnice, da si vsaj približno ustvarimo podobo, kako močan je bil. »Ravno bril sem se.« je pripovedoval ta šofer inženirju Cerkovniku, »ko so se tla zamajala. Dvignilo me je kakih pol metra v zrak in nato vrglo v vodoravni smeri po tleh. Zaslišal sem strahovito hrumenje, lomljenje zidovja, pokanje lesa, drobljenje stekla pod seboj...« (Stanoval je v nekajnadstropni opečni stavbi.) Potlej sem skočil v sobo po ženo in otroka ter ju dobesedno odnesel na prosto.

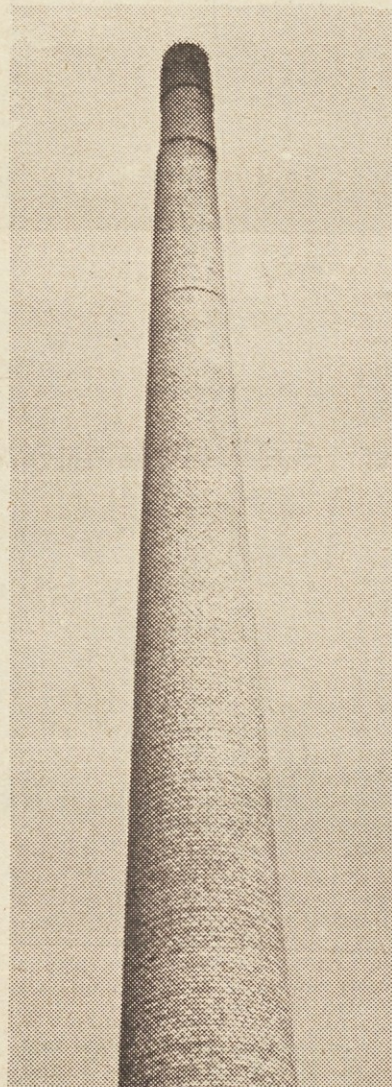
Pri drugem potresnem sunku, ki je sledil čez kake pol ure, sem bil že na cesti. Videl sem, kako so se zgradbe majale in rušile, tekkel sem čez prostrani trg pred železniško postajo in videl, kako se je zemlja gibala pod nogami. Bilo je kot nekakšno valovanje in na enem mestu se je zemlja dobesedno odprla pod menoj. Nastala je kakih 20 centimetrov široka razpoka na cesti, ki sem jo preskočil. Ta se je nato zaprla...«

Inž. Cerkovnik si je potlej sam ogledal tisto mesto in je res videti, da je bila dokaj široka razpoka v tlaku. Preživeli strah je bil za tega šoferja tako močan, da je s skupino, ki jo je zvečer peljal v Niš, odpeljal tudi ženo in otroka in se ni ustavil prej kot v Zagrebu, kjer ju je predal v roke Rdečemu križu, sam pa se brez odmora precej vrnil v Skopje.

Čimprej obnoviti industrijo

Izvršni svet republiške skupščine SR Slovenije je takoj organiziral pod vodstvom inž. Turnška, direktorja zavoda za raziskavo materiala in konstrukcij strokovno ekipo inženirjev statikov, ki naj bi pregledala industrijska pa tudi stanovanjska poslopja v Skopju ter določila stopnjo njihove uporabnosti. Tako je četrty dan po potresu odpotovalo v Skopje osem inženirjev, vsem ko so bili štirje že v Skopju. Prva sku-

pina, ki jo je vodil inž. Plemelj, je dobila od štaba za stabilnost zgradb v Skopju nalogo, naj pregleda industrijo. Sploh je bila čimprejšnja obnovitev proizvodnje ena izmed prvih nalog, kar je naglasil tudi



Dimnik steklarne Skopje je bil poškodovan okrog 8 m pod vrhom. Visok je 72 m in ogroža tovarniške objekte, ki so tik ob njem

vodja republiškega štaba za pomoč v Skopju inž. Marko Bulc še isti dan zvečer, ko jih je sprejel v Skopju.

Tako so bili naslednji dan zjutraj že v steklarni, ki je še vedno obratovala, čeprav jim je tamkajšnja komisija delo prepovedala. Proizvodnja v steklarnah je namreč taka, da nastane velikanska škoda, če peči pogase in se steklo v njih strdi. Praktično je peč uničena. Vendar je morala tudi naša komisija odrediti, je dejal tov. Cerkovnik, da morajo delo ustaviti.

V Titovih zavodih imajo 15-tonske žerjave in jih niso upali obtežiti, ker so bili stebri razpokani. Komisija je preskusila vse stebre in določila, kaj je treba popraviti. Sama zgradba ni bila poškodovana razen dimnikov seveda.

Dimnik ne sme stati med stavbami

V steklarni ne bi bilo treba ustaviti obratovanja, če dimniki ne bi bili neposredno med energetskimi objekti. Dimnik je visok 72 m in se je ob potresu zgornjih 8 m premaknilo za kakih 15 cm. Sam zid je v tej višini debel komaj 20 cm, kar so videli po načrtih. je pripovedoval inž. Cerkovnik, in si lahko mislite, kako nalahko je stalo tistih 16 ton materiala, kolikor so izračunali, da tehta tisti del dimnika. Ze lahen vetrič bi lahko podrl vse skupaj natanko na energetske objekte. Eden izmed dimnikov je stal samo 5 m od kotlarne. Zato so morali ustaviti proizvodnjo. Tako je bilo v večini industrijskih podjetij. Torej ena izmed poglavitnih izkušenj, ki jo je dal skopski potres: industrijski dimniki morajo biti najmanj 10 metrov od vsake naseljene zgradbe.

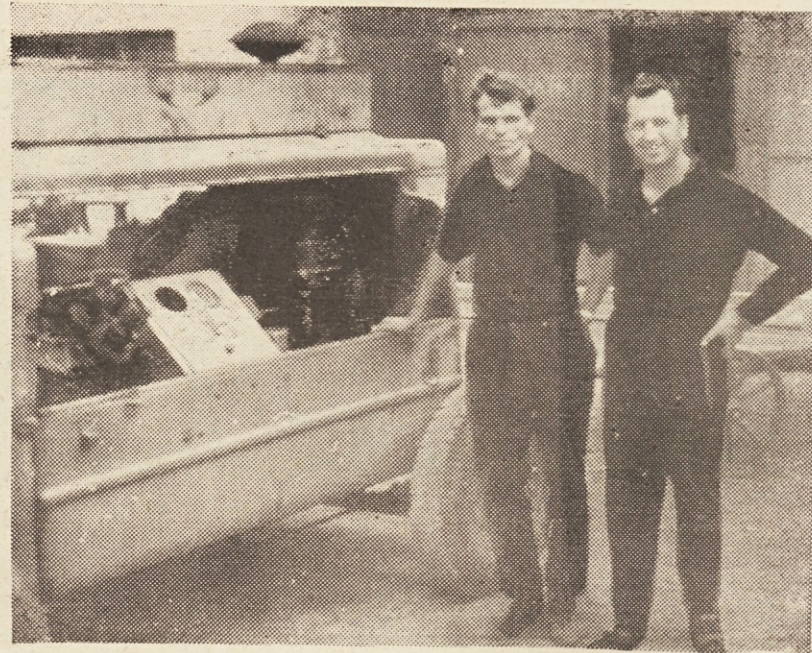
Toge konstrukcije se ne obnesejo

Druga taka splošna ugotovitev je v tem, da so ob potresu najbolj trpele vse toge konstrukcije, ker pač niso mogle slediti nihajem v zemeljski skorji, vse, kar je bilo elastičnega, je odlično prestalo preskušnje in utrpelo le manjše poškodbe. Zaradi tega so opečni ogali najbolj trpeli, vsem so skeletne zgradbe ob potresu le zanihale, niso se pa podrlle. Napokali so smo parapetni in polnilni zidovi v stiku med armirano betonskim stebrom in zidom.

Poškodbe opečnih zgradb bi bile manjše, če bi pri gradnji uporabljali podaljšano cementno malto ali cementno malto. V Skopju pa so delali malto le iz vardarske mivke, ki je zelo drobna in vsebuje precej apnenca. Zato se malta kar drobi.

Reči pa je treba, da enake zgradbe ob potresu niso bile enako prizadete. Ena je bila do tal porušena, druga je izgubila samo dimnike, četudi sta stali druga ob drugi. Prvo je zadel maksimum premikov v zemeljski skorji, drugo pa minimum. Nekatero stavbo so zadeli potresni sunki le v eni smeri, kar je videti po razpokah v zidovih, druge pa v dveh smereh, ponekod pa še v vertikalni.

Vsi okrasni zidovi zlasti pa razni



Alif Čufurović, ki je bil član prve naše ekipe v Skopju, ter Lazar Lovro

Bil sem v Skopju

Strojniki Lovro Lazar pripoveduje o svojem delu v porušenem mestu

Med prvimi podjetji, ki so poslala v Skopje tehnične skupine za reševanje ponesrečencev, je bilo tudi naše. Ze dan po potresu, to je v soboto, je odpotovala v Skopje prva skupina strojnikov s kompresorjem, rezervnimi deli, orodjem, sotorom in vsem drugim potrebnim, kakor smo že poročali v naši prejšnji številki. Druga skupina pa je odšla v torek in prispela v Skopje v sredo zvečer. V njej sta bila Lovro Lazar in Gojko Cudić. Obrnili smo se na tovariša Lazarja, naj nam pove, kako je bilo v Skopju.

»V Skopje sva prispela v sredo zvečer,« je pripovedoval tovariš Lazar. »Oglasila sva se v republiškem štabu za pomoč Skopju, kjer sva dobila vsa potrebna navodila glede dela, prenočevanja in prehrane. Štab iz naše republike je vodil inž. Marko Bulc, sicer je predsednik ljubljanske okrajne skupščine, tehnične skupine pa je vodil direktor zavoda za varjenje inž. Stular.

Naslednje jutro sva odšla že na delo. Delala sva izmenično po 12 ur na dan. Moj tovariš je delal podnevi, jaz sem delal ponoči. Najprej so naju odredili na odkopavanje ruševin hotela Makedonija, o katerem je bilo v časopisih že veliko napisanega. V njem so se ob potresu nahajali večinoma inozemski turisti. Precej pa naj povem, da sem v prostem času prav tako bil večinoma ob kompresorju, kajti s spanjem čez dan v tisti vročini je bila bolj slaba, no, pa tudi pomočnik še ni bil tako izkušen v delu s kompresorjem.

Na hotelu Makedonija in na sosednih stavbah, na katerih sem delal v tistih desetih dneh mojega bivanja v Skopju, smo prebijali betonske plošče. Z odkopnimi kladivi in pištolami so delali vojaki. Prebijali smo ploščo za ploščo, da smo prišli do vsakega prostora v stavbi in ga pregledali, če se v njem morda ne nahaja še kdo ponesrečencev. Nekaj smo jih potegnili še živih izpod ruševin, velika večina pa je bila mrtvih. Torej pogledali smo v vsako sobo, potlej pa so vojaški plačilci potegnili ploščo z ruševin in omogočili, da smo pregledovali ruševine nižjega nadstropja.

Tovariš Lazar je dejal, da tako delo ni bilo strokovno dobro vodeno, ker so bili pod ploščo marsikje le še živi ljudje. Toda ni bilo strojev, s katerimi bi mogli plošče dvigati. Pripovedoval je še, da ga je najbolj prizadelo, ko je videl po legi teles, kako so ljudje ob potresu umirali. Eden je na primer skušal skočiti skozi okno pa ga je zasulo v hipu, ko je dal nogo na okno. Našli so otroka, ki je v razprtih ročicah tekkel proti materi. Oba je zasulo. Takih prizorov je bilo nešteto. Le malo ljudi se je rešilo iz stavbe, katera se je podrla.

Organizacija je bila takrat že dobra. Če je tovarišu Lazarju zmanjkalo dela, se je obrnil na starešino JLA, ki je vodil odkopavanje, da ga je napotil s kompresorjem drugam. Tako je bil kompresor ves čas dobro izkoriščen. Pogonskega goriva ni manjkalo. S seboj je dobil 40 l nafte in 15 l olja kot rezervo. Gorivo in mazivo so razvažale okrog vojaške cisterne in se ustavljale ob vsakem stroju. Vsak ga je dobil, kolikor ga je rabil.

Če smo že pri preskrbi, je dejal tovariš Lazar, naj še povem, da nam cigaret, kisle vode in lubenice kakor tudi kruha ni manjkalo. S hrano pa je bila bolj težava, kar je pač razumljivo v takih razmerah.

Potresi so bili vsako noč od tričetrt na polnoč do pol dveh zjutraj in se je včasih kar počeno majalo, je še povedal. Po desetih dneh, ko ni bilo več nikakršnega upanja, da bi odkopali koga živega in ko so bile žrtve v glavnem izkopane, so se tehnične skupine, z njimi pa tudi naši vrnili domov.

zidani vhodi so se ob potresu slabo izkazali. Kolikor več kotov je, toliko bolj je stavba toga in se ob

potresu vse to podre. Najhuje je, če se zaradi takih okraskov zapre izhod iz stavbe, kar se je tudi zgodilo, ko je betonska plošča nad vhodom zaprla izhod, ker so oporni zidovi popustili.

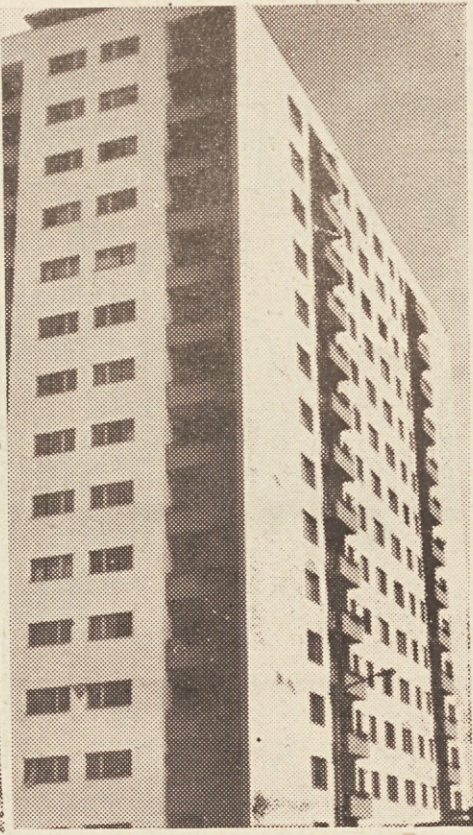
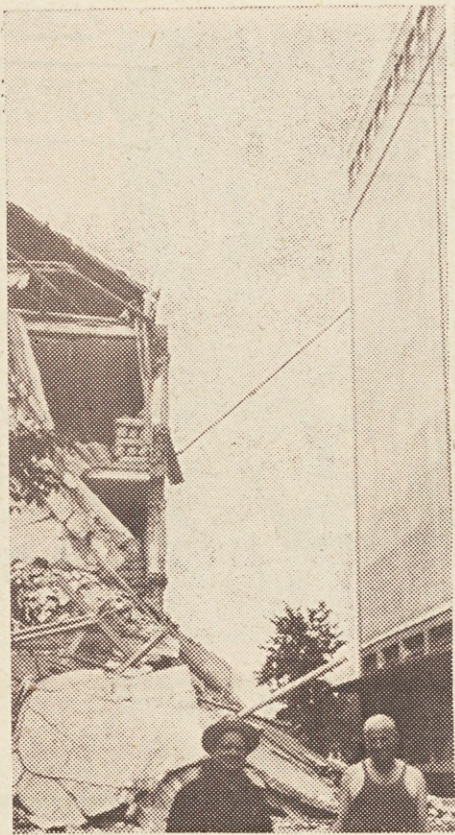
Vse ločne in obokane stavbe ne zdrže potresnih sunkov, ker nimajo vezi. Podpore se ob potresu razmaknejo in lok, obok ali lupina pade dol. To se je zgodilo na gospodarskem razstavišču v Skopju, kjer je bil razpon še nekaj večji od tega v Ljubljani, to je bilo na železniški postaji in drugod.

Pri vsem tem ni problem zidanja v višino, saj so vse stolpnice odlično in le z manjšimi poškodbami prestale potres, najbolj še tiste, katerih tloris je v trikotniku in je komisija priporočila, naj v prihodnje čimbolj uporabljamo tak tloris pri gradnji stolpnice.

Za zaključek pa naj povemo še ugotovitev sekretarja sveta za gradbeništvo pri republiški gospodarski zbornici inž. Megušarja: »Pri potresu pridejo na dan vsi grehi gradbenikov, arhitektov in statikov, ko si je ogledal ruševine v Skopju.

Stolpnice ob Vardarju še stojijo. Poškodovan je samo omet na stikih skeletne konstrukcije





Pokončne slike zgoraj: Zitni silos, eden zidan iz opeke, drugi je iz armiranega betona. Oba sta bila polna. Prvi se je podrli, drugi je ostal nepoškodovan. Primer poškodb ometa pri skeletni stanovanjski zgradbi. Armirano betonske vezi še držijo. Ležeče slike ob strani in spodaj: Opečna zgradba z lesenim stropom brez železnih vezi. Treba jo bo podreti. Drugo nadstropje je pristalo v pritličju. Stavbi sta enaki. Potresni sunek je bil v eni smeri. Lupina pri železniški postaji. Podpore so se razmaknile in ločna konstrukcija je izgubila oporo. Opečna stanovanjska zgradba. S slike je razvidno, da so od potresnega sunka poškodovani predvsem opečni slopi v pritličju. Opečni vogali so pri potresu zelo izpostavljeni rušenju, ker so togi.

NESREČE IN BOLEZNI V LUČI ŠTEVILK

Podatki govore

Stanje v letošnjem prvem polletju je bilo v primerjavi s prejšnjim letom ugodno, saj je bilo število poškodb in bolezni manj kot v istem času prejšnja leta. V mesecu juliju pa je bilo poškodb pri delu nekaj več, kakor lani in tudi odstotek odsotnosti zaradi bolezni se je nekoliko zvišal.

Kaj je vzrok temu?

Nekateri pravijo, da je sedaj v glavni gradbeni sezoni več takih, ki niso pravi gradbeni delavci in da so oni krivi za naraščanje nezgod in obolenj.

Drugi trdijo, da na to vpliva večja odsotnost vodstvenega kadra, ker zaradi letnih dopustov nekatera delovna mesta na deloviščih nimajo ustrezne zamene, tako da so praktično nekatera važna mesta za krajši čas nezasedena.

Ne bi hotel pritrditi ne prvim in ne drugim, ampak bom povedal samo podatke, ki so jih napisala delovišča sama. Ta dovolj vidno kažejo, kje je krivda in zakaj pride do poškodb in pri večjem obsegu dela do več poškodb.

Navajam samo nekaj primerov iz »Prijav o nesreči pri delu« za mesec julij t. l., ki jih vsako delovišče ob poškodbah delavca samo izpolni. V teh prijavih so pod zaporedno številko 16 (kratek opis nesreče) naslednje navedbe:

— Skočil je z odra, kjer je delal na ometavanju, priletel na žičnik, ki se mu je zasadil v nogo (neurejen dohod na oder in razmetan neočiščen les).

— Sofer je na skladišče lesa zapeljal avto, da mu nalozijo les. Ko je stopil iz kabine, ga je v desni nogi močno zabolelo. Ko je pogledal, je ugotovil, da je stopil na žebelj, ki je molel iz deske, ležeče poleg avtomobila (nered na skladišču lesa).

— Pri montaži cevnih odrov se je pripognil in pri tem z glavo udaril v cev (ni uporabljal varnostnega pokrivala, kakor je to v navodilih za monterje cevnih odrov predvideno).

— Pri napenjanju betonskega železa $\phi 8$ za rabič strop z ročnim vrtalom ga je udarila ročica za pogon po desni roki v trenutku, ko je bilo železo močno nategnjeno (ni uporabljal zaskočke za preprečevanje povratnega udara ročice).

— Pri zalivanju reg mu je vroči bitumen kapnil na nogo (če bi bil za to delo primerno obut, ne bi prišlo do opekline).

— Polagal je opeko za tlak v vroči bitumen. Med delom si je snel rokavice, jih položil poleg sebe in delal brez njih. Bitumen je brizgnil in dobil je opekline po rokah.

— Na streho je za kritino dvigal vročo smolo z dvigalom. Pri dvigalu je odpovedala zavora. Posoda je padla na tla in oškropila delavca po rokah in po obrazu (pri dvigalstvu materiala z dvigalom mora biti delovno območje dvigala spodaj vedno ograjeno. Velikost ograjenega prostora je odvisna od višine dvigalstva in materiala, ki se dviga).

Med obratovanjem dvigala se morajo vsi delavci z tega prostora odstraniti. Pri dvigalih morajo delavci, ki delajo spodaj pod njimi, uporabljati varnostna pokrivala, pri delu s smolo pa tudi druga osebna varovalna sredstva: obutev, rokavice, očala ali obrazno masko).

— Strojnik je rekel sodelavcu, naj gre na stroj (mešalec betona) popraviti žično vrvo. Ko je žično vrvo urejal, je strojnik vključil motor, da je delavca prišlo in pričelo navijati. Strgalo mu je obutev in poškodovalo nogo (neodgovorno delo strojnika in neprevidnost poškodovanca samega, ker ni izklopil vtiča dovodnega električnega kabla v varovalni omariči).

— Delavec je ostril svinčnik z žepnim nožem. K njemu je prišel drug delavec, da mu zaradi dela nekaj naroči. Prijel ga je za roko in, ker ni opazil, da ima v roki nož, se je obenj urezal.

— Poškodovani je s petimi sodelavci zabijal pilote z ročnim ovnom v rečni strugi. Ko so oven dvignili, sta se ročici, za katere je držal, sneli, on pa padel v vodo in si pri tem poškodoval roko (nevzdrževano orodje, ki se brez kontrole izdaja v uporabo).

— Delavec je v zidu vsekal rege za napeljavo vodovodne instalacije v višini 2 m. Z nasprotne strani pa je drug delavec na zid naslonil lestev tako, da je lestev odrinila vrhne sklade zidu. Opeka je padla na delavca in mu poškodovala hrbet (nepremišljena organizacija dela in neprevidnost delavcev).

— Delavec je na oder dvigal s škripcem opeko, naloženo v posodi. Med dviganjem je opeka padla iz posode, ker se je posoda v drugi etaži zataknila v oder ter padla delavcu na glavo (neopazena stena, ob kateri se dviga posoda dvigala in naložen material čez rob posode).

— Poškodovani delavec je z ročnim skreperjem spravljajl gramoz v sifose pri betonarni. Ko je z žlico skreperja prišel do stene silosa, ni pritisnil na stikalo in pogon skreperja izključil, ampak čakal, da ga je žlica pritisnila ob steno, pri čemer si je poškodoval desno roko (skreperist ni pazil, da je lonata

(žlica) prišla na določeno mesto, kjer je treba pogon izklopiti. Ker je bila izklopilna naprava v redu, ni tuje krivde za poškodbo).

— Delavca sta razopazovala betonske elemente in prenašala kovinske stranice opaža na drugo mesto. Pri prenašanju stranic je delavec drugemu delavcu spustil stranico na nogo.

— Delavcu je pri finem ometavanju zidu brizgnila malta v oko (ni uporabljal varovalnih sredstev).

Naj vsi člani kolektiva, zlasti pa tisti, ki so za organizacijo dela ter pravilno obnašanje delavcev pri delu odgovorni, na teh kratkih navedbah sami presodijo, kje je krivda ter takoj sami prično z odpravljanjem nepravilnosti.

Poučujte sodelavce, kako se pravilno in varno dela in da je le s takim delom mogoče doseči zadovoljive ekonomske uspehe ter da bodo te uspehe lahko koristili le, če bodo zdravi!

Da so vsi člani kolektiva podjetja seznanjeni, koliko delavcev se pri delu poškoduje, v Gradisovem vestniku redno mesečno objavljamo podatke o poškodbah in boleznih za vse poslovne enote, za podjetje pa tudi podatke istega meseca minulega leta, da vsi člani kolektiva lahko sledijo gibanju nezgod in bolezni ter primerjajo, v kateri organizacijski enoti organizacija dela v pogledu varnosti še ni dosegla zadovoljive ravni in da lahko temu primerno tudi ukrepajo.

NESREČE IN BOLEZNI PO ENOTAH V JULIJU 1965

Edinica	St. zaposl.	Nesreče pri delu				Bolovanje %		
		smrtne	hujše	lažje	Nesr. na poti	Skupaj	nesr. pri delu	bolezni
Ljubljana	864	—	—	6	—	6	0,58	4,54
Celje	486	—	1	8	1	10	0,85	4,06
Maribor	1259	—	3	11	2	16	0,70	4,71
Ljubljana ok.	355	—	—	5	—	5	1,11	5,75
Jesenice	381	—	—	6	—	6	0,52	3,72
Koper	210	—	—	2	—	2	0,90	1,82
Kranj	306	—	—	3	—	3	1,17	3,25
Ravne	441	—	—	—	—	—	0,35	4,05
KO Ljubljana	229	—	—	3	—	3	0,47	6,47
SPO Ljubljana	186	—	—	2	1	3	0,44	2,94
KO Maribor	157	—	—	5	—	5	2,74	2,12
OGP Ljubljana	296	—	—	5	2	7	0,44	5,54
LO Skofja Loka	154	—	—	2	—	2	0,31	4,02
Projektivni biro	33	—	—	—	—	—	—	7,99
Centrala	115	—	—	—	—	—	—	7,29
julij 1965	5468	—	4	58	6	68	0,71	4,59
julij 1962	4886	—	12	48	2	62	0,79	4,89

NESREČE IN BOLEZNI ZA PODJETJE ZA PRVO POLLETJE

polletje 1965	4955	—	27	227	19	273	0,55	4,45
polletje 1962	4597	—	39	256	20	315	0,75	6,55

drobne vesti

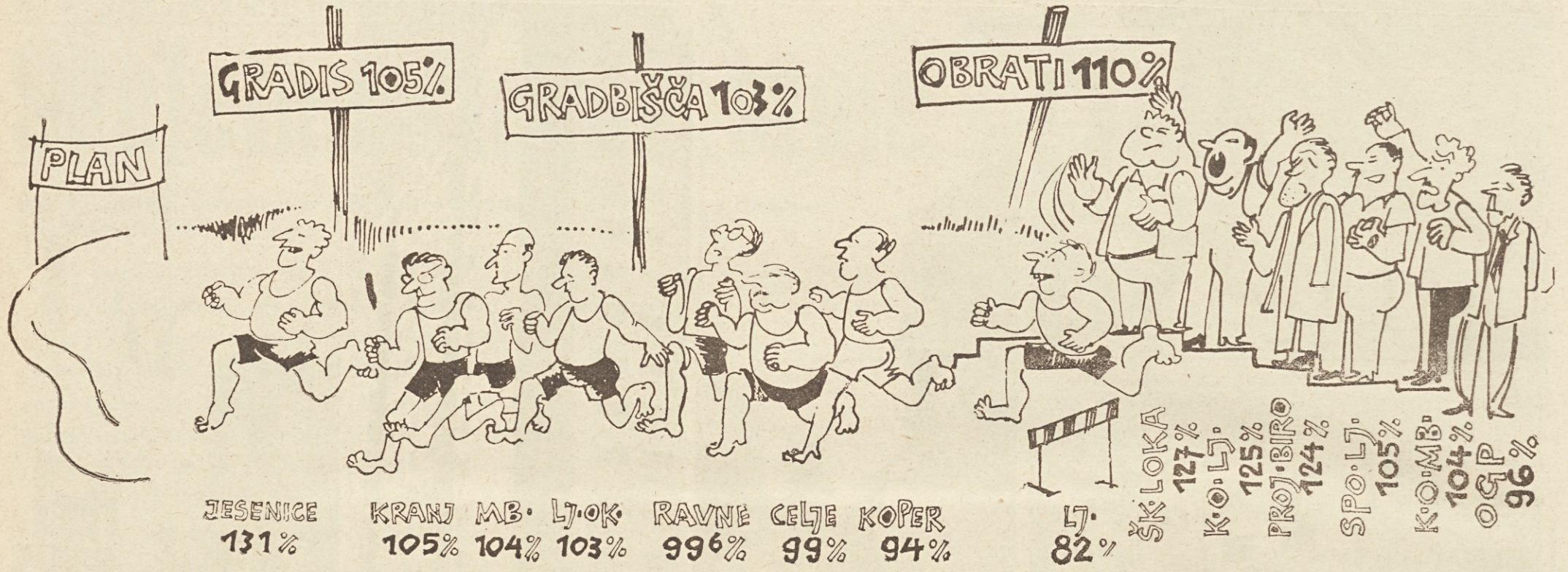
■ Maribor — Pododbori sindikalne podružnice Gradis, Maribor so pri svojem delu dokaj aktivni. Predsedniki pododborov so imeli že 3 skupne seje. Na zadnji seji, ki je bila 8. VIII. 1965, je bilo navzočih 17 članov. Seji sta prisostvovala tudi ing. Maister in Zajšek. Razpravljali so o polletni bilanci.

■ Ljubljana — Sklepe konference aktiva ZK Gradis so obravnavali tudi na nedavni seji sindikalnega odbora podjetja, ki je bila 9. VIII. 1965 na centrali podjetja. Rečeno je bilo, da morajo člani SOP in posamezne sindikalne podružnice aktivno pomagati pri realizaciji sprejetih sklepov.

■ Jesenice — Zadnja redna seja UO je bila 19. VII. 1965. Poleg problematike poslovne enote so obravnavali predvsem polletno bilanco. Iz poročila komercialnega šefa je bilo razvidno, da e stanje ugodno. Celotna realizacija za gradbeno dejavnost znaša 467 milijonov. Finančni uspeh (plus) znaša 84 milijonov dinarjev.

■ OGP Ljubljana — Tudi v tem našem obratu je bilo na zadnji seji delavskega sveta največ govora o polletni bilanci. Dosegli so 552.455,542 dinarjev plačane realizacije. — Določili so tudi novo tričlansko komisijo za pregled akordov. Med drugim pa so sklenili, da se delavcem, ki letno bilanco obravnavali tudi poročila komisije za sprejem in odpust delavcev ter poročila komisije za stanovanjska vprašanja.

■ Maribor — Na seji delavskega sveta te poslovne enote dne 25. VII. 1965 so poleg polletne bilance obravnavali tudi poročila komisije za sprejem in odpust delavcev ter poročila komisije za stanovanjska vprašanja.



Rezultati polletnega poslovanja

Nadaljevanje s 1. str.

Režija poslovnih enot

1. Stroški režije poslovnih enot gradbenih vodstev in gradbišč so znašali v I. polletju tl. skupno 504.683.762 din ali 12,20 % prodajne cene oziroma 16,19 % prodajne cene zmanjšane za vrednost obrtniških storitev.

Stroški režije poslovnih enot po posameznih gradbenih vodstvih in gradbiščih so:

	000 din	%
1. celotni dohodek (f = 86,75)	5.972.415	100
2. poslovni in drugi stroški	3.969.159	66,5
3. dohodek (1-2)	2.003.276	33,5
4. prispevek iz dohodka	300.491	15,0
5. čisti dohodek (3-4)	1.702.784	85,0
6. prisp. od izrednega dohodka	98.252	—
7. čisti dohodek za razdelitev	1.604.552	100
8. izplačani osebni dohodki	1.324.583	82,6
9. ostanek čistega dohodka	279.970	17,4

Iz tabele je razvidno, da je v letošnjem prvem polletju vnovčen dohodek narasel za 53,8 % v primerjavi z lanskim prvim polletjem. Poslovni in drugi stroški so za 31,2 % večji. Nadaljnja ugotovitev je, da smo v letošnjem I. polletju izplačali iz čistega dohodka za osebne dohodke delavcev 82,6 %, v istem razdobju lanskega leta 79,2 %.

Z uporabo istih meril pravilnika o delitvi čistega dohodka podjetja kot v I. polletju 1962 bi od doseženega čistega dohodka po vnovčeni realizaciji v višini 1.604.552 din odpadlo:

- a) za osebne dohodke delavcev 1.426.447 din,
- b) za sklade 178.105 din.

Razdelitev čistega dohodka po poslovnih enotah

V naslednji tabeli je razdeljen dosežen čisti dohodek po posameznih enotah za I. polletje na podlagi vnovčenega dohodka. Iz razdelitve je razvidno, koliko čistega dohodka ostane še za eventualno izplačilo za osebne dohodke in za sklade na posameznih poslovnih enotah:

Poslovna enota	Dohodek	Čisti doh.	Izpl. oseb. doh.	Ostanek
1. Projektivni biro	35.535.818	23.811.387	19.650.452	4.180.935
2. Celje	154.255.240	117.270.055	115.197.535	2.072.720
3. Jesenice	182.806.502	138.150.170	102.505.226	35.846.944
4. Koper	125.326.690	104.889.402	85.696.667	19.192.735
5. Kranj	50.257.951	40.938.046	35.880.526	7.057.720
6. Ljubljana	204.626.315	180.128.078	187.165.403	7.055.525
7. Lj.-okolica	98.506.486	81.788.246	66.806.979	14.981.267
8. Maribor	465.415.725	369.351.479	288.113.670	81.237.809
9. Ravne	184.479.932	146.789.450	116.355.969	30.433.461
10. KO Ljubljana	108.682.339	80.828.046	59.609.950	21.218.096
11. Stroj. prom. obr.	109.148.465	82.901.993	65.519.822	17.382.171
12. KO Maribor	85.978.735	65.024.558	46.427.609	16.596.929
13. Lesni obrati	88.415.675	66.596.865	51.506.398	15.090.467
14. Obrat gradb. pol.	120.050.671	95.485.731	82.650.471	12.835.260
15. Prod. mat. in doh.	15.809.317	12.600.706	3.740.676	8.860.030
Skupaj	2.003.275.877	1.604.552.172	1.324.582.953	249.969.219

Iz razdelitve čistega dohodka po poslovnih enotah je razvidno, da ob upoštevanju istih meril na relaciji osebni dohodki: skladi kot v prvem polletju 1962 ne pokrivata izplačanih osebni dohodkov poslovnih enot gradbenih vodstev Ljubljana in Celje. Obratni delavski svet gradbenega vodstva Ljubljana je že sklenil, da zaradi objektivnih težav v letošnjem letu nerazporejena sredstva iz doseženega čistega dohodka nameni za pokrivanje poslovnega neuspeha v letu 1965. Gradbeno vodstvo Celje kljub temu, da v prvem polletju letošnjega leta v primerjavi z lanskim prvim polletjem ni izplačilo višjih akontacij na osebni dohodek, jih ne po-

kriva zaradi nizko dosežene realizacije.

Treba bo mnogo prizadevanja kolektivov poslovnih enot, da bodo ob tričetrtletju dosegli pozitiven poslovni uspeh prav v vseh enotah.

Osebni dohodki za izdelavo

(iz obračunov proizvodnje)

1. Stroški osebnih dohodkov za izdelavo so znašali po poslovnih enotah v I. polletju leta 1963 skupno 711.444.154 din ali 17,19 % prodajne cene gradbene proizvodnje oziroma 22,85 % prodajne cene, zmanjšane za vrednost obrtniških del.

Stroški osebnih dohodkov za izdelavo znašajo po posameznih gradbenih vodstvih in gradbiščih:

Poslovna enota	V odnosu do prodajne cene z obrt. storit. %	brez obrt. storitev %
1. GV Celje	20,57	22,87
2. GV Ljubljana	12,93	23,01
3. GV Maribor	19,75	25,05
4. GV Jesenice	14,80	18,21
5. Koper	15,31	22,40
6. Kranj	19,47	22,80
7. Lj.-okolica	16,68	26,41
8. Ravne	23,09	25,19
Poprečno	17,19	22,85

2. Stroški osebnih dohodkov za izdelavo v obratih znašajo v I. polletju tl. skupno 200.856.880 din ali

13,59 % prodajne cene. Osebni dohodki za izdelavo po posameznih obratih znašajo: (Glej tabelo, desno).

Poslovna enota

Poslovna enota	Z obrt. storit. %	V odnosu do prodajne cene brez obrt. storitev %
1. Celje	16,66	18,52
2. Ljubljana	12,44	22,18
3. Maribor	12,21	14,26
4. Jesenice	10,91	13,43
5. Koper	10,84	15,86
6. Kranj	17,45	20,44
7. Lj.-okolica	8,20	12,98
8. Ravne	11,48	13,97
Poprečno	12,20	16,19

2. Stroški poslovnih enot-obratov so znašali v I. polletju tl. skupno 327.948.752 din ali 22,19 % prodajne

Obrati

Obrati	V odnosu do prodajne cene %
9. KO Ljubljana	11,29
10. KO Maribor	11,39
11. strojno prometni obrat	40,44
12. lesni obrat	16,07
13. obrat gradbenih polizdelkov	25,04
Poprečno	22,19

Podatki so zelo zanimivi, odstojanja med poslovnimi enotami so znatna, za kar je koristna analiza tako osebnih dohodkov za izdelavo kot primerjava odstotkov režije.

Pri strojno prometnem obratu pade v oči odstotek režije. Pri tem moramo upoštevati, da so v odstot-

ku režije strojno prometnega obrata visoka postavka tekoča in investicijska popravila vse težke mehanizacije in transportnega parka.

V naslednjem podajamo primerjavo vnovčenega dohodka za I. polletje 1962 s I. polletjem 1963 na enega zaposlenega:

Element	I/1962	I/1963	Indeks
1. Poprečno število zaposlenih	3.927	4.474	114
2. Celotni dohodek	1.120	1.331	119
3. Dohodek	549	448	128
4. Čisti doh. za razdelitev	274	358	131
5. Osebni dohodek delavcev	217	300	138
6. Ostanek čistega dohodka	57	58	102

Zaključki, ki jih povzemamo iz te tabele, so naslednji:

- a) poprečno število zaposlenih je naraslo za 51 %;
- b) celotni dohodek je porasel v I. polletju tl. za 19 %;
- c) dohodek je višji za 28 %;
- č) čisti dohodek je letos relativno višji za 31 %;
- d) na račun osebni dohodkov smo izplačali 38 % sredstev več kot v istem razdobju lanskega leta;
- e) od ostanka čistega dohodka nam je ostalo 2 % več kot v I. polletju lanskega leta.

Ob upoštevanju, da smo za prvo polletje obremenili posamezne poslovne enote za nekatere stroške,

amortizacijo, obresti od poslovnega sklada, investicijsko vzdrževanje tudi po dinamiki plana za letošnje leto, bi opozorili, da bomo ob tričetrtletju, ki naj pomeni hkrati maksimalno zalaganje naših kolektivov in doseženi poslovni uspeh obremenjevali nastale stroške v dejanski višini.

Kazno je, da mesečnim brutobilancam, po katerih ugotovljamo celotni dohodek za vse poslovne enote, posvetimo vso skrb, zajemamo vse stroške, pravočasno izstavljamo obremenitve, kajti le na ta način bo dosežen končni cilj: mesečni finančni obračun in delitev dohodka po doseženem učinku.

Iko Ravnikar

Obrati	V odnosu do prodajne cene %
9. KO Ljubljana	13,18
10. KO Maribor	11,85
11. strojno prometni obrat	11,11
12. lesni obrat	15,65
13. obrat gradb. polizdelkov	16,46
Poprečno	13,59

IZVRŠITEV PLANA Januar - Julij

Risba kaže, kako posamezne poslovne enote »Gradisa« izvršujejo svoj plan gradbenih del (za gradbene enote), oziroma vseh del (obrat). Vidimo, da med gradbenimi enotami krepko vodijo Jesenice, ki so presegle plan januar-julij kar za 31 %. Tudi pri večini ostalih enot je videti, da smo zimo preboleli. Le Koper in Ljubljana krepko zaostajata.

Med obrati je na prvem mestu Škofja Loka, nekaj za planom pa je OGP.

Gradis kot celota je dosegel sedemmesečni plan »lastne realizacije« za 105 %, od tega gradbišča 103 %, obrati pa 110 %.

Ob jubileju



Ignac Šušteršič se je rodil 1915 v Preserju pri Ljubljani. Kot kmečki sin je moral s svojimi tremi brati kmalu prijeti za trdo kmečko delo. Ze s 15. letom pa je moral po svetu za kruhom. Kot vajenec si je pridobil znanje v tesarskem poklicu pri privatnem mojstru, potem pa se je vpisal na šolo za gradbene delovodje in jo končal v letu 1935. Zaposlen je bil kot delovodja pri raznih gradbenih podjetjih v Ljubljani. Tu ga je zatekla tudi vojna. Kot zaveden Slovenec in član OI je podpiral narodnoosvobodilno gibanje.

Po osvoboditvi je sodeloval pri obnovi ljubljanskega letališča, kasneje pri gradnji železniškega vialdukta. Ko pa so začeli graditi Titove zavode »Litostroje«, ga najdemo tudi tam. Z bogatimi delovnimi izkušnjami je bil leta 1950 postavljen za direktorja gradbenega podjetja ROG v Kočevju, ki je imelo v glavnem nalogo obnoviti porušeno Kočevsko.

Med večjimi gradbišči, kjer je sodeloval, sodi Zenica, kjer je bil sektorski delovodja od 1951-1955. Do 1959 je delal na elektrarni Šostanj, po tem letu pa je bil postavljen za šefa LO Škofja Loka.

Tovariš Šušteršič ima bogate izkušnje. Njegovo delo v kolektivu je cenjeno in je med sodelavci na splošno priljubljen.

Ob njegovem jubileju mu iskreno čestitamo ter želimo v nadaljnjem življenju obilo uspeha.

N.

PO LETU DNI PREMORA SPET ŠPORTNI DAN

Zastopane vse poslovne enote in obrati — Skupno 256 sodelujočih — Vse ekipe solidno pripravljene — Domačini so upali na prvo mesto pa so bili Ljubljančani in Mariborčani premočni

Prav na športnih dnevih imajo člani našega kolektiva priložnost, da se sestanejo v večjem številu in v športnih igrah pome-rijo svoje moči. Za to je bil sklep SOP, da bo letos po enoletnem odmoru znova Gradisov športni dan, tako z odobravanjem spre-jet. Organizacijo je prevzela sindikalna podružnica gradbenega vodstva Jesenic in po skrbnih pripravah je v dneh 17. in 18. avgusta lahko na Jesenicah Gradisovec iz Raven pozdravil Ko-prečana, Mariborčan delavca iz Ljubljane, Kranja in Celja.

Organizator je mislil na vse

Posamezne ekipe so na Jesenice prispale že dan pred tekmovanjem. Tu je bilo že vse pripravljeno za sprejem. Prenočišča so bila na raz-polago v novem samskem domu ob zgradbi uprave ali pa v internatu meštarske šole, za hrano pa so poskrbele pridne kuharice v Gradi-sovi menzi. Dobro organizirana in-formacijska služba je poslovala ne-pretrgano tako, da so vodje ekip takoj po prihodu uredili vse v zve-zi s prehrano in stanovanjem tek-movalcev. Dobili pa so tudi vse druge informacije.

Po vnaprej določenem programu so se zbrali vodje ekip in člani pri-reditvenega odbora v petek zvečer na posvet. Tu so se dokončno dogo-ovorili o vseh nejasnih vprašanjih v zvezi s tekmovanji in izžrebali tudi vrstni red. Organizator je mi-slil na vse. Ker pa je bila uspešna izvedba tekmovanj v nekaterih pa-nogah, kakor npr. v nogometu, od-bojki in balinanju odvisna tudi od vremena, na katerega pa organizator ni mogel vplivati, smo si vsi že-leli poleg športnih uspehov tudi srečo z vremenom.

Svečana otvoritev

V soboto zjutraj, prvi dan tekmo-vanj, nam je vreme kar služilo.

Na svečani otvoritvi v športnem parku je v imenu organizacijskega

odbora pozdravil Franc Vovk vse nastopajoče ekipe, in sicer: PE Ma-ribor, PE Ravne, PE Celje, PE Ljub-ljana, PE Jesenice, Koper, Zalog in Kranj ter KO Maribor, CO Ljub-ljana, OGP Ljubljana, LO Skofja Loka, centralo podjetja in Projek-tivni biro. Poudaril je, da je celo-ten kolektiv Gradisa po odpovedi lanskoletnega športnega dne občut-il željo po udeleževanju na šport-nih prireditvah, ki so v 18 letih ob-stoja podjetja postale že tradicija.

»Res je, da obstajajo za nas grad-bince večji problemi glede nasto-pov na letnih športnih prireditvah, ker smo vezani na proizvodne na-loge, ki so sezonskega značaja.« je dejal tov. Vovk in nadaljeval: »Prav zato pa moramo te prireditve zblížiti z našim delom v proizvod-nji s tem, da krepimo svoje telesne in duševne moči, da se zblížujemo in spoznavamo, da ustvarjamo me-dsebojno prijateljstvo ter krepimo s tem enotnost podjetja.«

»Z disciplino in prijateljskimi od-nosi v tekmovanju bomo dosegli najboljše rezultate, ki bodo odraz naših priprav in aktivnega delova-nja v posameznih športnih panogah. Na podlagi doseženih rezultatov nam ne bo težko izbirati represen-tanco, ki bo zastopala naše podjetje na SIG v Mariboru v dneh 31. VIII. do 1. IX. 1965. Vsem ekipam želim pri tekmovanju mnogo uspeha,« je zaključil tov. Vovk.



Tekmovalce je pozdravil šef gradbenega vodstva Jesenice Franc Vovk

Zbrane tekmovalce so med dru-gimi pozdravili tudi predstavniki ObLO Jesenice in v imenu sindi-kalnega odbora podjetja Drago Mandelj. Po svečani otvoritvi so se ob 10. uri točno po programu pri-čela tekmovanja. Člani prireditve-nega odbora so tekmovalce razvr-stili po športnih panogah, v katerih so tekmovali, in jih odpeljali na športna igrišča. Odbojkarji, nogo-metaši in kegljači so ostali kar na terenih športnega parka na Jeseni-cah. Balinarji so imeli svoja tekmo-vanja pri »Bazi«, šahovske ekipe so tekmovali v šahovskem domu, na jeseniškem strelišču in v dvorani »Partizana« Jesenice pa so se odvi-jala tekmovanja v streljanju z zračno puško in v namiznem tenisu.

Športno društvo Jesenice, strelska družina in šahovski klub, ki so dali za naš športni dan na razpolo-ga igrišča, dvorane in rekvizite, so prevzela tudi tehnično izvedbo ce-loletnega tekmovanja. Za njihovo de-lo jim moramo dati vsa priznanja, saj so se vsa tekmovanja odvijala po programu.

Dobro pripravljene ekipe

Na vseh omenjenih športnih objektih je bilo zelo živahno. Vi-delo se je, da so skoraj vse ekipe zelo dobro pripravljene. Poleg tega pa tudi število nastopajočih ni bilo majhno. Skupno je bilo 256 nasto-pajočih, ker so se vse enote prizade-vale doseči čimboljše mesto v skupnem plasmanu in so večina, predvsem pa večje poslovne enote, prijavile svoje ekipe v vseh razpi-sanih športnih panogah.

V nogometu so nastopala 4 mo-štva, in sicer Ljubljana, Maribor, Zalog in Jesenice. Moštva so bila enakovredna, vendar je prvo mesto zaslužno pripadlo Mariborčanom, ki pod izkušenim Janžekovičevim vodstvom niso utrpeli poraza.

Zaključna tekma med Jesenicami in Mariborom se je odvijala na tako mokrem terenu, da bi skoraj ustre-zal za vaterpolo. Igralci, ki so bili kljub temu zelo borbeni, so ob vsa-kem padcu sprožili med številno publiko burno odobravanje, pa tudi smeha, saj na koncu tekme skoraj nisi več razločeval dresov.

Pri odbojki, kjer je tekmovalo 6 ekip, je bilo videti precej lepih iger. Tudi tu so imeli premoč Mariborčan-i in so se jim od ostalih ekip uspešno postavili po robu le odbojkarji iz Kopra. Ti so tudi zaslužno zasedli 2. mesto.

Pri šahistih je bilo bolj mirno. Tu ni bilo burnih navijačev kot pri nogometu, ki bi bodrili 45 šahistov iz 9 enot. V mirnem okolju so do-igrali svojih 9 kol, ki pa so bila kar naporna. Njihova medsebojna sre-čanja so tudi najdlje trajala, saj so se zadnje igre končale v nedeljo dopoldan, vtem ko so se tekmovanja v drugih panogah zvečine končala že v soboto zvečer. Prvo mesto je zaslužno pripadlo ekipi GV Ljub-ljana, katere člani so pokazali naj-več znanja.

Mnoge igralce je motilo, ker so prvič igrali na ure in so v časovni tiskici delali napake, katere so jih kasneje stale točke.

Prav tako mirno kot pri šahu se je odvijalo na strelišču strelske družine tekmovanje v streljanju. Nastopale so moške in ženske vrste in sicer v moški ekipi trije člani, v ženski ekipi dve članici. Strelce so prijavile skoraj vse enote razen Zaloga, Kopra in Kranja. Največ krogov je dosegla ekipa Ljubljane in je tako dosegla I. mesto. Tega so bili zelo veseli, saj so bila moštva zelo izenačena, kar kažejo tudi re-zultati. Drugo in tretje plasirani ekipi, to je ekipa centrala in ekipa Skofje Loke sta imeli samo po 10 oziroma 54 krogov manj.

Ekipe strelk so nastpile samo

tri in sicer: Centrala Ljubljana, GV Ljubljana in GV Jesenice, ven-dar po kvaliteti niso bile nič slabše od moških. Strelke iz Ljubljane so bile dokaj izenačene in ker je An-čka iz centrale imela v tarči dve osmici na istem mestu, kar se je šele po natančnih meritvah ugotovi-lo, je bilo prvo mesto centrale sporno. Na vloženo pritožbo vodje strelske ekipe centrale se je to šele točno ugotovilo in tako je zmagala ekipa centrale s 5 krogi razlike. Ekipa Jesenice je bila na 3. mestu.

Gradisovi kegljači so znani po svoji kvaliteti ne samo v podjetju, temveč tudi v republiškem in celo v zveznem merilu. Na športnem dnevu je zastopalo 7 ekip svoje enote Ekipe, ki so zasedle prva štiri mesta, so bile dokaj izenačene, vtem ko so Kranj, Celje in Centrala zatajile. Maščevalo se jim je po-manjkanje točnosti in kondicije, kar je bilo odraz premajhnega treni-nga. No, kar niso zmogle ekipe, so pozneje popravili posamezniki, ki so dosegli dokaj dobre rezultate.

Na tekmovanju žensk v kegljanju je zasedla prvo mesto ekipa Cen-trale pred Jesenicami in Ljubljano. V tekmi posameznic pa je prvo mesto zaslužno pripadalo Ljubi Tome, zastopnici centrale.

V prostorih društva »Partizan« Jesenice so bila tekmovanja z belo žogico. Prijavilo se je 5 moških ekip in 2 ženski ekipi, vendar so Jeseničanke prepustile točke ekipi centrale brez boja.

Pri moških pa so bili dokaj izena-čenih moči predstavniki iz Mari-bora in centrale Ljubljana. Prvo mesto je končno pripadalo ekipi iz Maribora, ki ni utrpela niti enega poraza. Od posameznikov so poka-zali znanje in lepo igro Kohne iz GV Ljubljana, Dolenc iz centrale in Fašman iz Maribora.

Posebno moramo omeniti zagre-tost balinarjev za to njihovo šport-no panogo. Člani 5 ekip, ki so tek-movali v balinanju, so bili za igro tako zagreti, da jih dež pri tekmo-vanju sploh ni motil. Pokazali pa so tudi lepe igre, posebno zelo izenačena ekipa CO Ljubljana, ki je zasedla prvo mesto.

REZULTATI

Po končanih tekmovanjih, ki so trajala v soboto in pri nekaterih športnih panogah tudi v nedeljo do-poldan, so bili ob 13. uri v prostori-h delavske menze razglašeni re-zultati. Šef PE Jesenice Franc Vovk pa je razdelil pokale in diplome. V skupnem plasmaju je dosegla

1. mesto in s tem prehodni pokal sindikalnega odbora podjetja ekipa PE Ljubljana, ki je zbrala 36 točk,
2. mesto je pripadalo PE Maribor s 33 točkami,
3. mesto: PE Jesenice 24 točk,
4. mesto: ekipa Centrale Ljublja-na 23 točk,
- 5.—7. mesto: ekipa PE Celje, OGP Ljubljana in CO Ljubljana 13 točk,
8. mesto: ekipa PE Ravne 11 točk,
9. mesto: LO Skofja Loka 6 točk,
10. mesto: PE Koper 5 točk,
- 11.—12. mesto: PE Kranj in Zalog 4 točke.

V posameznih športnih panogah pa je bil vrstni red posameznih ekip naslednji:

Nogomet

1. PE Maribor 4 točke
2. PE Jesenice 3 točke
3. PE Zalog 2 točki
4. PE Ljubljana 1 točka

Odbojka

1. PE Maribor 6 točk
2. PE Koper 5 točk
3. PE Ljubljana 4 točke
4. CO Ljubljana 3 točke
5. OGP Ljubljana 2 točki
6. PE Jesenice 1 točka

Namizni tenis — moški

1. PE Maribor 5 točk
2. Centrala Ljubljana 4 točke
3. PE CO Ljubljana 3 točke
4. PE Ljubljana 2 točki
5. PE Jesenice 1 točka

Namizni tenis — ženske

1. Centrala Ljubljana 2 točki
2. PE Jesenice 1 točka

Kegljanje — moški

1. PE Maribor 7 točk
2. PE Ljubljana 6 točk
3. PE Ravne 5 točk
4. PE Jesenice 4 točke
5. PE Kranj 3 točke
6. PE Celje 2 točki
7. Centrala Ljubljana 1 točka

Kegljanje — ženske

1. Centrala Ljubljana 3 točke
2. PE Jesenice 2 točki
3. PE Ljubljana 1 točka

Balinanje

1. CO Ljubljana 5 točk
2. OGP Ljubljana 4 točke
3. PE Ljubljana 3 točke
4. PE Jesenice 2 točki
5. PE Maribor 1 točka

Streljanje — moški

1. PE Ljubljana 8 točk
2. Centrala 7 točk
3. LO Skofja Loka 6 točk
4. PE Maribor 5 točk
5. PE Celje 4 točke
6. OGP Ljubljana 3 točke
7. CO Ljubljana 2 točki
8. PE Jesenice 1 točka

Streljanje — ženske

1. Centrala 5 točke
2. PE Ljubljana 2 točki
3. PE Jesenice 1 točka

Šah

1. PE Ljubljana 9 točk
2. PE Jesenice 8 točk
3. PE Celje 7 točk
4. PE Ravne 6 točk
5. PE Maribor 5 točk
6. OGP Ljubljana 4 točke
7. Centrala 3 točke
8. PE Zalog 2 točki
9. PE Kranj 1 točka

Po svečani razglasitvi rezultatov in predaji pokalov in diplom se je predsednik SOP Florjančič zahvalil vsem tekmovalcem za številno ude-ležbo in čestital za uspehe ter že-lel, da se prihodnje leto znova o-zovejo na to tradicionalno prijateljsko merjenje športnih moči delav-cev iz vseh Gradisovih enot. S tem je tudi zaključil letošnji športni dan Gradisa.

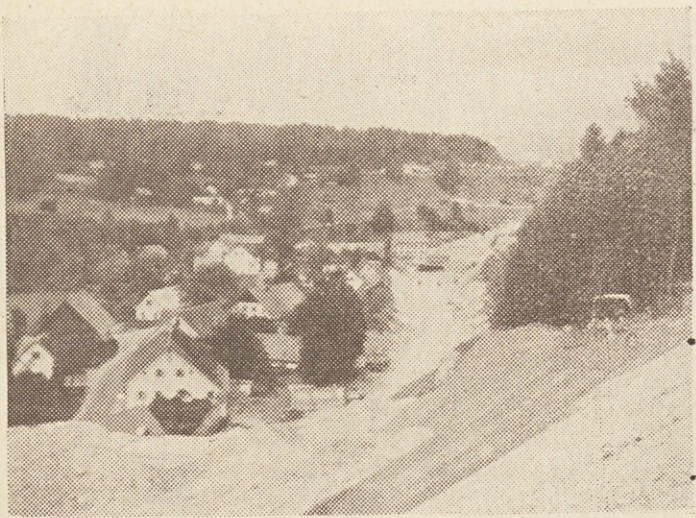
Po okusnem kosilu so se udele-ženci predvsem iz oddaljenih kra-jev pričeli razhajati in se vračati na svoje domove. Slovo je bilo pris-rčno. Topli stiski rok in zadržilo, da se drugo leto spet snidemo, nas je spremljalo na poti. Sonce, ki je toplo sijalo, pa kakor da se trudi utrditi nam lepe vtise iz prijaznega gorenjskega kota.

N.



Mariborske nogometaše je vadil znani »Seki«.

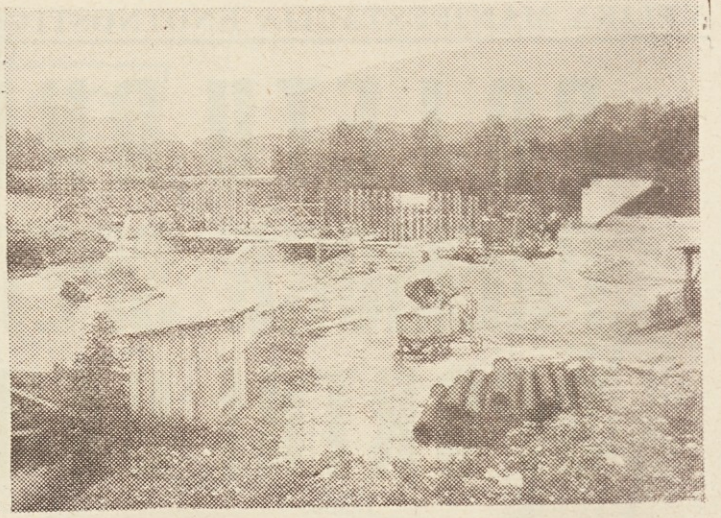
»Gradisov vestnik« izdaja delavski svet podjetja Gradis. Ureja ga uredniški odbor. Odgovorni urednik Lojze Cepuš. — Tiska tiskarna »Toneta Tomšiča« v Ljubljani — Izhaja mesečno



Na tem odseku bodo »premaknili« kakih 150.000 kubičnih metrov zemlje



Mehanizacija je pri tem delu v veliko korist



Most čez Bistrico, ki ga grade delavci PE Jesenice, bo dolg 52 m in 10 m širok

OBISK PRI GRADITELJIH NOVE GORENJSKE CESTE

DEŽEVJE - sovražnik štev. 1

»Z dvema valjarjema ni mogoče narediti čudežev«, so povedali na gradbišču — Če bo september suh, ni bojzani za izpolnitev planskih nalog

Potniki, ki se vozijo z avtobusi, avtomobili ali motorji iz Kranja proti Jesenicam, že skoraj dva meseca radovedno opazujejo velike gradbene stroje, ki od Naklega naprej utirajo traso za novo gorenjsko cesto. Pravzaprav gre trenutno za gradnjo nove ceste od Ljubelja, seveda pa bo del novega cestišča, ki bo vezal Ljubelj s Kranjem, Ljubljano in ostalimi mesti, obenem tudi del bodoče moderne gorenjske magistrale.

Na tej novi cesti že od pozne pomladi delajo štiri podjetja: »Primorje« iz Ajdovščine, Železniško gradbeno podjetje, »Slovenija-cest« in slednjič še naš kolektiv. Naše podjetje je prevzelo prvi odsek bodoče ljubeljske oziroma gorenjske ceste — od znanih klanec med Naklom in vasjo Bistrica pa vse tja do vasi Podtabor in Podbrezje. Skupna dolžina te trase, ki jo mora zgraditi naše podjetje, znaša nekaj več kot 4 km. Prvih 1500 m — od začetka trase do mosta čez Tržiško Bistrico — so prevzeli ljubljani, ostali del — most čez Bistrico in traso tja do Podtabora pa PE Jesenice. Vrh tega pa so tu še delavci iz Kranja, ki gradijo 62 m dolg nadvoz pri vasi Podtabor.

Ljudje so sicer zadovoljni

V pogovor se je vmešal še strojni referent Albin Kopač, ki je prav tako poudaril, da je pomanjkanje valjarjev zelo kritično. Z bagri, skreperji, buldozerji, vibromaksi in drugimi stroji bi se nekako šlo, čeprav se tudi ti stroji včasih pokvarijo. Valjarje pa res težko pogrešajo.

»Samo na našem odseku bi potrebovali vsaj 4 valjarje,« je povedal.

Potem smo načeli pogovor o delovnih in življenjskih pogojih, o hrani, ležiščih in podobnem.

»Delavci so tu kar zadovoljni,« je pripovedoval tovariš Pehan. »Lahko precej zaslužijo, saj delamo skoraj vsak dan 12 do 14 ur. Ljudje torej naredijo dovolj nadur — praktično toliko, kolikor jih le kdo hoče. Niso redki primeri, da imajo nekateri delavci tudi po 100 nadur in še več. Terenska je tudi povišana, tako da se ne more nihče pritoževati.«

»Kaj pa je s hrano?« sem ga po-baral. »Slišal sem, da so bile pred kratkim razne pritožbe? Baje so v hrani našli črve ali nekaj takega?« »Glede hrane ne bi mogel izreči kakšne kritike,« je odvrnil tovariš Pehan. »Sicer pa, saj veste kako je! Tu ne moreš nikoli vsem ustreči. Nekateri imajo radi riž, drugi ga odklanjajo. Ta zelo cenijo testenine, drugi jih ne more. Posamezniki pravijo, da je hrana dobra, samo premalo je je — torej količinsko nezadostno. Sicer pa tudi tisti, ki se hranijo v gostilni, nimajo kaj posebnega.«

Povprašali smo še nekaj posameznikov in lahko bi odgovore strnili v ugotovitev, da kakih težjih pomanjkljivosti pri hrani ni bilo. Posamezna hrana, ki jo kuhajo v samskem naselju v Kranju, nič ne ostaja za hrano, ki jo pripravljajo v gostilni v Bistrici. Seveda pa se med toliko in toliko ljudmi vedno najde kak »nergač«, ki ni zadovoljen s tem in onim. Roko na srce — vsi smo nagnjeni k temu, da radi pogodrnjamo in kritiziramo, le malo kdo zna biti res objektivni in ceniti tudi dobre strani, zlasti nizko

ceno hrane — 425 din za vse štiri dnevne obroke.

»Sicer so pa delovni pogoji tu precej težki,« je nadaljeval tovariš Pehan. »Zdaj imamo težave z dežjem, poleti — zlasti julija — pa nas je morila silna vročina. Zato smo delali od 4 zjutraj pa tja do 12. ure, potem pa od 15. do 21. ali od 14. do 20. ure. Tako smo se izognili najhujši pripeki v opoldanskih urah, ker takrat res ni bilo mogoče delati. Zlasti težko so imeli v nekaterih strojih, na primer v bagrih. Tam je bilo opoldne tako neznansko vroče — razgrel se je stroj in od sonca še pločevina kabine — da je moral bagerist večkrat prekiniti delo, ker enostavno ni več vzdržal v kabini.«

»Ko bi imeli vsaj 14 dni suho vreme...«

Zavili smo čez most nad Tržiško Bistrico in se ustavili še v naselju

Jeseničanov. V veliki baraki so lepo urejena ležišča, pod lično leseno lopo pa so si Jeseničani v »gorenjskem stilu« uredili še odprto jedilnico. V vročih poletnih dnevih je tu kar prijetno, seveda pa bo nekoliko težje v jeseni, ko bodo zapihali prvi mrzli vetrovi.

»Naša trasa je dolga približno 2800 m,« je pripovedoval delovodja Božo Cad. »Seveda, če računamo vse nadvoze in razne stranske objekte, ki jih je na našem delu ceste 15, potem bomo morali zgraditi okrog 4 km cestišča.«

Povedal je, da imajo na njihovem odseku — tistem, ki ga gradi PE Jesenice — 10 propustov, 2 podvoza in 1 podhod, vrh tega pa gradijo še 52 m dolg in 10 m širok most čez Bistrico. Most je že do polovice gotov, zlasti spodnji del. Tudi propusti so v glavnem zgrajeni — približno do 90 %. Podvozov pa se niso še niti lotili. Izkopov imajo na svojem odseku okrog 70.000 kubičnih metrov, izkopali pa so jih doslej kakih 55.000 kub. metrov.

»Tudi mi smo sprva mislili, da nam bodo delali največ preglavic objekti,« je spet povzel tovariš Božo. »Zdaj pa vidimo, da je za nas postal glavni problem — dež.«

»Če bomo imeli vsaj kakih 15 dni suhega vremena,« je povedal sektorski vodja, Ljubin Keremestevski, »potem bomo nekako zvozili. Če pa

se bo deževje še kar naprej vlelo v september in tja v oktober, potem...«

»In kako ste trenutno s planskimi nalogami?« sem vprašal.

Sektorski vodja je za hip pogledal na grafikon, kjer imajo zarisane svoje naloge. »Orientacijsko smo trenutno še vedno kakih 10 % nad planom,« je odvrnil.

Pogovor je spet zavil k mehanizaciji. »Vse bi še šlo,« je povzel tovariš Cad. »le valjarjev nam primanjkuje. Imeli smo valjar, ki je delal ponoči in podnevi, potem pa se je pokvaril. Kaj pa naj počnemo s tako staro ropotijo, ki dela v cellem tednu poprečno po en dan. Najbolje bi bilo, da bi ta stari »športret« zapeljali v jeseniški plavž za staro železo,« se je smejal.

Medtem je prišel v sobo nek strojni spravevat, kam naj gre zdaj valjar — na jeseniško ali na ljubljansko traso. Skoraj bi prišlo do »diplomatskega konflikta«, tolikšno je bilo prerivanje za ta stroj. Slednjič pa so se tovariši le sporazumeli.

»Vidite, tako na tesno gre z valjarji,« se je smejal sektorski vodja. »No, pa upajmo, da bo kmalu bolje.«

Sicer pa so na tem velikem gradbišču vsi optimisti, upajo namreč, da se bo jeseni še našlo toliko sončnih in suhih dni, da bodo lahko to moderno cesto dokončali še pred letošnjo zimo.

600 metrov na uro

»Najbolj nam zadnje čase nagaja deževje,« je pripovedoval delovodja Franc Pehan na delovišču ljubljaničanov. »Julija je bilo še kar dobro, saj je bilo vreme suho, brez dežja. Zdaj pa že skoraj 14 dni močno dežuje; če ni dežja podneti, pa pada ponoči. Vsaka ploha pa je pri našem delu zlo, ker ne moreš odkopanega materiala vgraditi. Vse se tako prepoji z vodo, da ne morejo stroji niti kopati.«

Povedal je še, da morajo na svojem oddelku »premakniti« kakih 150.000 kubičnih metrov zemlje, od tega je približno 50.000 kubičnih metrov gramoza. Seveda pa je delo zdaj zelo otežkočeno zaradi dežja. Medtem ko smo se pogovarjali, se je po cesti premikal star parni valjar. Sopihal je prav počasi kot polž.

»Nujno pa bi potrebovali več valjarjev,« je nadaljeval tovariš Pehan. »Če bi imeli valjarje, bi traso bodoče ceste lahko že utrjevali, uvaljali. Toda kaj naj naredimo na tako dolgi trasi z dvema valjarjema. Zdaj smo dobili še enega na posodo iz Zagreba. Poglejte to čudo tehnike,« se je smejal. »Zjutraj ob pol osmih smo ga na železniški postaji v Naklem raztovorili, po 4 urah je prispilal do našega delovišča. Menda naredi ta rekorder točno 600 m na uro...«

Sklepi CDS

XIII. redno zasedanje delavskega sveta podjetja je bilo 6. avgusta 1965 na centrali podjetja v Ljubljani. Sprejeli so naslednje sklepe:

1. Na predlog upravnega odbora podjetja se sprejme in potrdi periodični obračun podjetja za I. polletje letošnjega leta z izkazanim:

	din
celotni vnovčenim dohodkom	5.972.415
dohodkom	2.035.276
čistim dohodkom	1.702.784
ostankom čistega dohodka	276.970

2. Potrdi se predlog upravnega odbora podjetja, da z ozirom na doseženi poslovni uspeh poslovne enote od ostanka čistega dohodka, ki je namenjen za osebne dohodke, razdele članom kolektiva največ 100 milijonov dinarjev, pri čemer delavski svet priporoča organom upravljanja, da v prej omenjene namene upoštevajo naslednje maksimalne kvote:

	din
Centrala	5.800.000
Projektivni biro	1.200.000
Jesenice	15.200.000
Koper	5.500.000
Kranj	2.200.000
Zalog	4.200.000
Maribor	54.000.000
Ravne	11.000.000
KO Ljubljana	8.200.000
KO Maribor	6.100.000
Skofja Loka	5.600.000
Betonarna	1.400.000
SPO Ljubljana	4.200.000

Poslovni enoti Gradbeno vodstvo Ljubljana in Gradbeno vodstvo Celje v prej navedeni tabeli nista upoštevani, z ozirom na njun poslovni uspeh.

Potrdi se predlog upravnega odbora podjetja, da od navedene vsote iz 2. odstavka te točke sklepov prejmejo člani kolektiva centrale in SPO z ozirom na dejstvo, da so na povprečju podjetja, 71 % osnovne akontacijske postavke (na bazi 85 kot vrednost točke) kot presežek osebnih dohodkov za prvo polletje 1965.

Ugotovitev upravnega odbora podjetja, da je vnovčen dohodek v prvem polletju presežen za 4,9 %, fakturiran dohodek za 2,25 %, medtem ko je vnovčen čisti dohodek presežen za 2,5 %, se sprejme na znanje.

Potrdi se predlog upravnega odbora za ugotovitev čistega dohodka na uro ter je s tem v zvezi dinamika naslednja:

I. kvartal	70 %
II. kvartal	85 %
III. kvartal	95 %
IV. kvartal	100 %

Z ozirom na doseženi poslovni uspeh podjetja se sklone, da je zgornja meja vrednosti točke 95 din. Ta sklep so dolžne poslovne enote izvajati kot obvezno navodilo delavskega sveta podjetja.

3. Potrdi se predlog Pravilnika za delitev osebnih dohodkov po delu, katerega cilj je stimulacija članov kolektiva s tem, da se ga upošteva kot sestavni del Pravilnika za delitev osebnih dohodkov podjetja.

4. Potrdi se sklep upravnega odbora podjetja za odobritev posojila v znesku 500.000 din Francu Cegnarju za gradnjo hiše. Prav tako pa se odobri ing. Rudiju Cerkovniku v isti namen 1.000.000 dinarjev.

5. Odobri se nakup samskega doma v višini 23.254.271 din po kupni pogodbi z dne 15. avgusta 1962 za poslovno enoto Ravne iz sredstev skupne porabe tega gradbenega vodstva.

6. Iz sredstev sklada skupne porabe se nakaže 700.000 din. Nakazilo se nanaša na sodbo gospodarskega sodišča v Ljubljani z dne 15. septembra 1963 opr. št. PK 224/62-3 v zvezi s sodbo istega sodišča od 20. julija 1963 opr. št. PK 73/65-29 v gospodarsko kazenski zadevi.

7. Za pomoč Skopju se delovni kolektiv odreče enodnevemu zaslužku v korist žrtev potresa v znesku 10.000.000 din. Izplačilo se izvrši kot akontacija sredstev sklada skupne porabe, ki bodo ustvarjena v letu 1965. Potrebni obračun izplačane akontacije se izvrši po delitvi čistega dohodka za leto 1965.

8. Dopolni se sklep IX. rednega zasedanja DSP, tretji odstavek, k točki 16, glede izplačevanja regresa za letovanje izven naših počitniških domov.

a) Pri direktnem nakazilu — počitniškem domu, kjer koristijo člani letovanje, se plača regres iz sklada skupne porabe.

b) Pri plačilih članom kolektiva — koristnikom regresa neposredno, se plača regres iz čistega dohodka, ki je namenjen za osebne dohodke.

9. Neodpisano vrednost prodanih osnovnih sredstev: tračnice Vodni skupnosti Celje, v višini 126.535 din in razlika za nižjo prejeto odškodnino pri poškodovani stikalni omarici se na predlog komisije za prodajo izknjiži v breme rezervnega sklada.

10. Odobri se vnovčenje iz žiro računa podjetja za material izrabljenih osnovnih sredstev, ki se odstopi kovinskim obratom, kot material za popravilo strojev. Vrednost odstopljenega materiala se prenese iz tekočega računa na račun amortizacije.

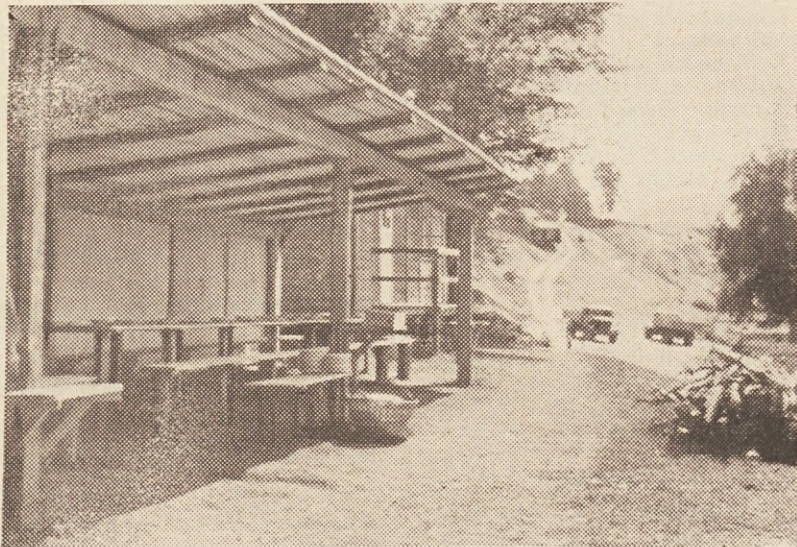
11. Sredstva poslovnih enot, ki so jih namenile iz sklada skupne porabe za posojila pri gradnji individualne stanovanjske gradnje, se prenesejo na Komunalno banko v Ljubljano, ki bo vršila vse posle v zvezi s koriščenjem posojil proti 1 % provizijski odškodnini.

V ta namen se sklone s komunalno banko v Ljubljani pogodba.

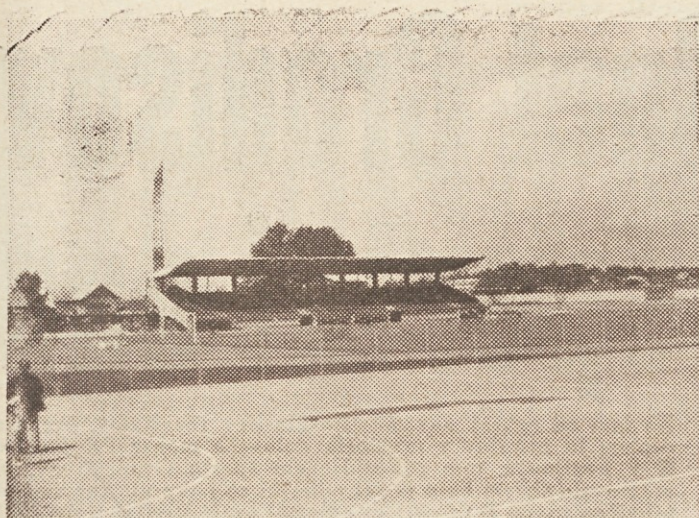
12. V zvezi s sklepom DS podjetja z dne 22. III. 1965 je bil izvršen nakup naslednjih osnovnih sredstev:

	din
telefonski aparat 1 kom.	6.000
telefonski aparat 1 kom.	9.000
telefonski aparat 2 kom. à 14.210	28.420
pisalna miza 1 kom.	48.160
sesalec z loščilcem 1 kom.	50.000
priprava za navijanje 1 kom.	212.202
kompletir. šivalnega stroja 1 kom.	516.694
hidr. dvigalo 1 kom.	25.500
škarje za betonsko železo 1 kom.	104.000
zemlj. za OGP — doplačilo	139.600
Skupaj	919.576

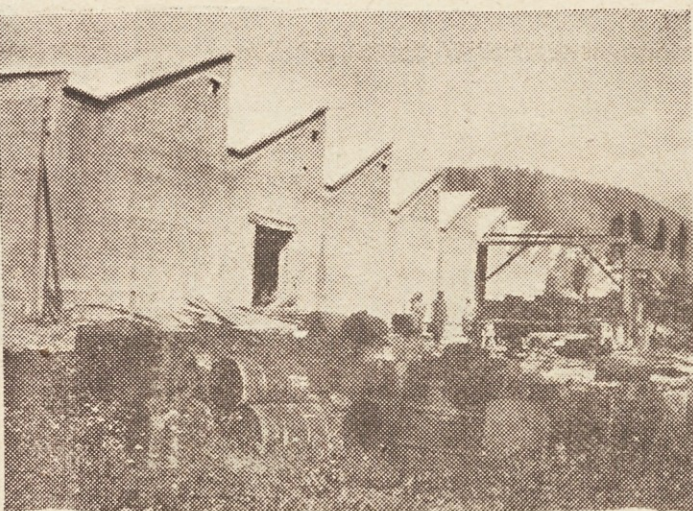
15. Odobri se nakup pisarniških strojev, ki smo jih imeli v najemu od »Organizatorja«. Odkup znaša 182.250 din.



Delavci PE Ljubljana imajo takole urejeno nadstrešnico, kjer se jim servira hrana



Novi športni stadion v Kranju — usposobljen v rekordnem času 2 mesecev



Eno večjih gradbišč PE Kranj je na Gašteh — velika tovarniška hala »Save«



Delovodja Bolc Marjan v razgovoru z našim novinarjem

NA OBISKU V POSLOVNI ENOTI KRANJ

Neustrezni prostori in pomanjkanje kadrov

Kranj čuti pomanjkanje centralnega skladišča, samsko naselje pa je preveč oddaljeno od mesta in potrebno popravil — Tudi kadrovsko vprašanje je pereče

»Kranj ni eno samo veliko gradbišče, tako kot sta na primer Ravne ali pa Jesenice,« je začel pripovedovati šef poslovne enote Kranj, tovariš Ernest Rusjan, ko smo te dni obiskali Kranjčane, da bi izvedeli, kaj je novega v gorenjski metropoli ob Savi.

Zares, kranjska gradbišča so precej razdrobljena. Trenutno imajo v Kranju dva tri večja gradbišča, ostala pa so precej manjša — le z 20 do 30 delavci. Eno večjih gradbišč je na Gašteh, kjer gre h koncu gradnja velike tovarniške hale v »Savi«, prav tako pomemben objekt na je novi športni stadion v Kranju, ki so ga naši delavci usposobili pravzaprav v rekordnem času — v dobrih dveh mesecih. Večje gradbišče je še v Gregorčičevi ulici, kjer gradimo dva stolpca za trg s skupno 40 stanovanj (eden izmed teh stolpcev bo verjetno že letos vseljiv) in pa v Stritarjevi ulici, kjer bo zrasel nov obrat družbene prehrane. Vsa ostala gradbišča —

skupno jih je v Kranju kar 9 — pa so precej manjša. Pri tovarni »Spik« gradimo novo trafopostajo, ob elektrarni »Sava« prizidek, nova gradnja pa bo tudi ob avtomatski telefonski centrali. In še eno gradbišče, ki sodi med večja, je treba omeniti: nadvoz na novi gorenjski cesti blizu naselja Podtabor oziroma Podbrezje. Skratka, gradbišč je za Kranj kar precej in močno so tudi razdrobljena po razmeroma razsežnem teritoriju.

»Kljub temu pa se stanje pri nas popravlja,« je nadaljeval tovariš Rusjan. »Polletna bilanca je pozitivna in izkazuje pri našem letnem planu 600 milijonov nekaj nad 7 milijonov čistega dohodka.«

»Torej upate, da bo bilanca tudi ob koncu leta ugodna?«
»Vsekakor,« je odvrnil šef kranjske poslovne enote. »Od planirane vsote 600 milijonov smo zaključili raznih del že za 565 milijonov, tako da izpolnitev plana ni vprašanje. Nekoliko težje pa je z obrtniškimi deli, kjer nam zelo primanjkuje zlasti delavcev za vodovodne in električne napeljave. Še posebne težave pa imamo s fasaderji, ki jih nikakor ne moremo dobiti.«

NUJNE NALOGE ZA PRIHODNOST

»Ali gledate v prihodnost optimistično ali bolj skeptično?« sem vprašal.

»Za pesimizem ni razloga,« je dejal tovariš Rusjan, »vsaj trenutno stanje ni ravno slabo. Seveda pa to tudi ne pomeni, da je pri nas vse rožnato in idealno. Vendar se je stanje od prejšnjih let dokaj iz-

14. Stroški pokritega prostora na centrali se odbrijo v višini obračunske situacije . . . 2.047.828 din
s kom. prispevkom . . . 150.000 din
Skupaj . . . 2.197.828 din

15. Če odobrena investicijska sredstva za poslovno enoto gradbenega vodstva Jesenice se po predlagani spremembi DS poslovne enote razporedijo:

1. za gradnjo samskega doma v vrednosti 27 milijonov din se koristi:
a) 8 milijonov iz sklada skupne porabe PE v letu 1965.
b) 8 milijonov iz sklada skupne porabe PE v letu 1964.
c) ostanek naj bi se kril iz najetega posojila pri republiškem stanovanjskem skladu.

2. Za gradnjo betonarne in skladišča po že obstoječem objektu — delavnice v vrednosti 15 milijonov din se koristi:
a) 8 milijonov iz poslovnega sklada dela za investicije v letu 1965.
b) 7 milijonov iz poslovnega sklada podjetja in sredstev PE v letu 1964
Delavski svet podjetja v letošnjem letu dovoljuje gradnjo do višine razpoložljivih sredstev.

Predsednik DSP:
Vinko Veit l. r.

Sklepi UOP

II. redne seje upravnega odbora je bila dne 6. avgusta 1963 v centrali podjetja v Ljubljani. Sklenili so:

1. Delavskemu svetu podjetja se soglasno predlaga, da sprejme in potrdi periodični obračun podjetja z izkazanim:
— celotnim vnovčenim dohodkom . . . 5.972.415 din
— dohodkom . . . 2.003.276 din
— čistim dohodkom . . . 1.702.784 din
— ostankom čistega dohodka . . . 279.970 din

2. Na doseženi poslovni uspeh podjetja in poslovnih enot, predlaga upravni odbor delavskemu svetu podjetja, da poslovne enote, od ostanka čistega dohodka, ki je namenjen za osebne dohodke, razdeli članom kolektiva največ 100 milijonov dinarjev. Ključ za razdelitev bo priporočil delavski svet podjetja.

3. Od navedene vsote v tč. 2 teh sklepov prejmejo člani kolektiva centrale in SPO z ozirom na dejstvo, da so na povprečju podjetja 71 % osnovne akontacijske postavke (na bazi 85 din točka) kot višek osebnih dohodkov za prvo polletje 1963.
Vnovčen dohodek je v prvem polletju presežen za 4,9 % oziroma za 2,23 % doseženega dohodka. Čisti dohodek je pa presežen za 2,5 %, kar je izkazano v primerjavi z letom 1962, ko smo dosegli čistega dohodka na uro 269 din, v prvem polletju 1963 pa 183 din, tj. 2,5 % več.

4. Dinamika ugotavljanja čistega dohodka na uro je naslednja:

I. kvartal 70 %
II. kvartal 85 %
III. kvartal 95 %
IV. kvartal 100 %

5. Delavskemu svetu se priporoča, da z ozirom na ugotovljeni poslovni uspeh sprejme sklep v obliki obveznega navodila za vse poslovne enote, da znaša vrednost točke na omenjenih enotah največ 95 din.

6. Predlog Pravilnika za stimulatívno nagrajevanje strokovno tehničnega kadra se odstopi DS v potrditev s priporočilom, da novelirani predlog sprejme.
7. Ing. Škulj Saši se odobri uporaba privatnega osebnega avtomobila v službene namene v višini 800 kilometrov.

8. Odobri se posojilo v znesku 500.000 din Francu Cegnarnju za gradnjo hiše. Prav tako pa se odobri ing. Rudiču Cerkovniku v isti namen 1.000.000 din.

9. Vlogi tov. Engelsberga in Amalije Bamberg se zaradi neutemeljenosti zavrne.
10. Potrdijo se predlogi komisije za racionalizacije in prihranke, ki so naslednji:
a) prihranek pri spremembi načina izvedbe kap-nih in slemenskih vzdolžnih nosilcev na objektu hale B-elektroliza TGA Kidričevo z osnovo 5.762.992 din. Premija po pravilniku se deli:

do 5.000.000 din	348.000
do 762.992 din 4 %	29.520
Premija	377.520
Po predlogu je razdeliti — neto din:	
ing. Dovjak 36 %	135.907
ing. Gačnik 36 %	135.907
ing. Lah 18 %	67.954
tov. Lisjak 10 %	37.752
	377.520

b) Prihranek pri spremembi konstrukcije remize lokomotivske postaje v Mostah. Osnova znaša 541.620 dinarjev.
Premija po pravilniku:

do 500.000 din	73.500
do 41.620 din 9 %	3.745
	77.245
Prijavitelj tov. Šafarič prejme neto	77.245 din.

c) Prihranek pri spremembi oziroma opazanju sidrskih odprtín na hali korunda v Rušah. Osnova znaša 1.697.828 din po prijavitelju.
Ob upoštevanju 20 % kalkulatívnega dobička se zniža na 50.681
— 20 % 10.136
40.545
— stroški 12.094
28.451 44 kom.

Skupaj prihranek je 1.251.844 dinarjev.
Premija po pravilniku:

do 100.000 din	118.000
do 251.844 din 7 %	17.630
Neto	135.630
Po predlogu je razdeliti:	
Oto Roškar 50 %	67.815
Anton Kodrič 50 %	67.815
	135.630

11. Razpiše se delovno mesto sekretarja podjetja.
12. V primeru, da se člani upravnega odbora ne morejo udeležiti sej, so se dolžni namesto njih udeleževati sej namestniki članov UO, ker so bili v tem svojstvu izvoljeni.
Za upravni odbor, namestnik predsed.:
Marjan Primožič l. r.

boljšalo. Ljudje so zdaj že bolj zadovoljni, ker imajo nekoliko boljše prejemke. Prej je bila točka 85 dinarjev, od prejšnjega meseca pa se je povzpela že na 90 din. Vrh tega ljudje delajo v akordnem sistemu, ki jim omogoča nekoliko boljše zasluzke. Mnogi delavci tudi prekoračujejo normo, tako da so zaslužki v primerjavi z ostalimi podjetji in našimi poslovnimi enotami še kar ustrezni.

»Zakaj nimate v Kranju kolektivnega nagrajevanja, kot ga ima na primer Maribor?«
»Kranj je drugačen kot Maribor. Tu je še vedno večina delovne sile iz drugih krajev, domačinov skoraj nimamo. Zato je treba ljudi tudi temu primerno nagrajevati. Delovna sila, ki jo imamo, so tipični za služkarji. Oni hočejo akord in če hočemo sploh ljudi dobiti za delo, jim je treba ustreči. Sicer sploh ne bi prišli do ljudi. Čim je namreč akordirano delo, se nekoliko več in bolje dela in zato tudi več zasluži. Marsikatero delo je mogoče akordirati, čeprav ne vseh. Vsekakor smo glede tega vendarle dosegli določene uspehe, ker imamo trenutno okrog 500 delavcev, medtem ko jih je bilo prej znatno manj.«
Pogovor smo nato napeljali na nujne naloge za prihodnost. Predvsem je v Kranju občutiti pomanjkanje centralnega skladišča, tako da je zdaj vse material raztresen po skladiščih in gradbiščih. »Vsekakor bi bilo dobro, če bi to centralno skladišče že lahko sposobili letošnjo jesen,« je razlagal tovariš Rusjan. »Nuino pa ga bo treba urediti vsaj prihodnjo spomlad. Lokacijo imamo že odobreno.«

Prav tako pereč problem je s samskim domom. Že lokacija sedanjega samskega naselja ni ravno najboljša, ker je močno oddaljena od mesta. Vrh tega barake niso ravno »reprezentančne«. »Seveda bo treba v prihodnjih letih, morda že v dveh ali treh, prav resno pomisliti na zidan samski dom in tudi na nekaj stanovanj, vsaj za glavne tehnične in sploh vodstvene kadre. Brez stanovanj ne bomo dobili kadrov. Trenutno nimamo v Kranju niti enega družinskega stanovanja. Večina ljudi se vozi iz Ljubljane, vendar to ni perspektiva. Treba bo poskrbeti, da se bodo vodilni kadri udomačili v Kranju, da bodo tu dobili stanovanja,« je zaključil tov. Rusjan.

SAMSKO NASELJE NA DOTRAJANIH PILOTIH

Pred obiskom samskega naselja smo naredili še majhen »skok« na nekaj večjih gradbišč.

Na gradbišču DOM-2 zidajo dva stolpca, v vsakem bo po 20 stanovanj, ki jih bo Gradis prodal na tržišču. Prvi stolpič bo verjetno vse-

ljiv že letos, oba pa sta že pod streho.

V Stritarjevi bo zrasel še letos — rok je 29. november — nov objekt družbene prehrane, ki ga financira občina. V novi zgradbi, ki bo imela 260 sedežev in dnevno zmogljivost okrog 1000 obrokov, se bodo hranili zlasti delavci »Iskre«, »Save« in drugih kranjskih tovarn.

Izredno mogočen vtis zapusti na obiskovalca novi športni stadion, ki ima naprave za vse športe — za nogomet, atletiko, rokomet, košarko, odbojko, tenis, pozneje pa bodo na njem uredili še hokejsko igrišče. Impozanten je pogled na tribuno, ki ima prostora za 1500 gledalcev. Doslej so v ta objekt investirali blizu 160 milijonov — od teh samo letos 84 milijonov. Seveda pa bo na tem objektu še precej dela, za prihodnje leto ga bo prav gotovo še več kot dovolj.

V novi hali »Save« smo občudovali razsežne dimenzije tega objekta — 160 × 60 m, ki je v glavnem dogotovljen. »Samo še tlak in temelji nas čakajo,« je razlagal delovodja Marjan Golc, »in seveda, še dela pri ometavanju sten. Za nas bo to prav ugodno, ker bomo kmalu lahko halo zastekli in zaprli, tako da bomo v notranjosti lahko temelje betonirali kar pozimi.«

Najbolj nerazveseljivo podoba pa dobi obiskovalec v samskem naselju. Pet barak, kjer so spalnice, je že precej dotrajalih. Oplesk močno odpada, baje so se zaradi trhlости že podre nekatere stopnice.

»V barakah spi 241 ljudi,« je razlagal upravnik Niko Vičič. »Toda barake bo nujno treba popraviti, so že preveč dotrajale. Piloti so že nagniti, Toda kako naj jih popravimo, ko so polne do zadnjega kotička?«

Vsekakor bo tu pomoč potrebna, nujno bo treba dobiti vsaj še eno barako, v katero bi se presešili delavci, tako da bi potem lahko postopno barako za barako popravili. Pri vsej stiski s sobami pa nastajajo še nove težave, ki jih povzročajo nedisciplinirani delavci. Tako je na primer delavec Gerasim Kř-zovski, ki je prišel v naše podjetje pred dvema mesecema, neke noči nasilno vdrl v sobo, kjer sta prebivala dva tesarja, in se v njuni odsotnosti vselil v to sobo s svojo ženo. Vsi poskusi, da bi ga spravili iz sobe, so bili docela brezuspešni.

Tudi kuhinja v samskem naselju je vse prej kot ugledna. Že to, da mora kuhar tudi poleti ob najhujši vročini pripravljati hrano na šteditniku s trdim gorivom, ji ne daje najboljšega spričevala. Vsekakor bodo že v bližnji prihodnosti tudi v kuhinji potrebne spremembe na boljše, tako da se bo poslovna enota Kranj lahko enakopravno merila glede materialnih (in s tem tudi kadrovskih) pogojev z ostalimi podjetji in poslovnimi enotami.



Upravnik naselja, in glavni kuhar z osebjem imajo otežkočeno delo zaradi nesodobne opreme in slabe urejenosti prostorov

Spet Gradisov športni dan

Na levi od zgoraj navzdol: Razglasitev rezultatov, predaja diplom in pokalov v prostorih delavske menze PE Jesnice
 ■ V kegljanju, tem priljubljenem športu Gradisovcev, je tekmovalo sedem ekip ■ Pri odbojki so pokazali kar visoko tehnično raven ■ Sahisti so odigrali svoje partije v dvorani šahovskega društva Jesnice

Spodaj: Šef PE Jesnice pozdravlja navzoče ■ Teren je bil suh samo v začetku, kasneje bi lahko igrali na njem waterpolo ■ V odbojki so zmagali Mariborčani ■ Tudi športna panoga, ki pa nastopajočim ni prinesla nobenih točk v skupni razvrstitvi

