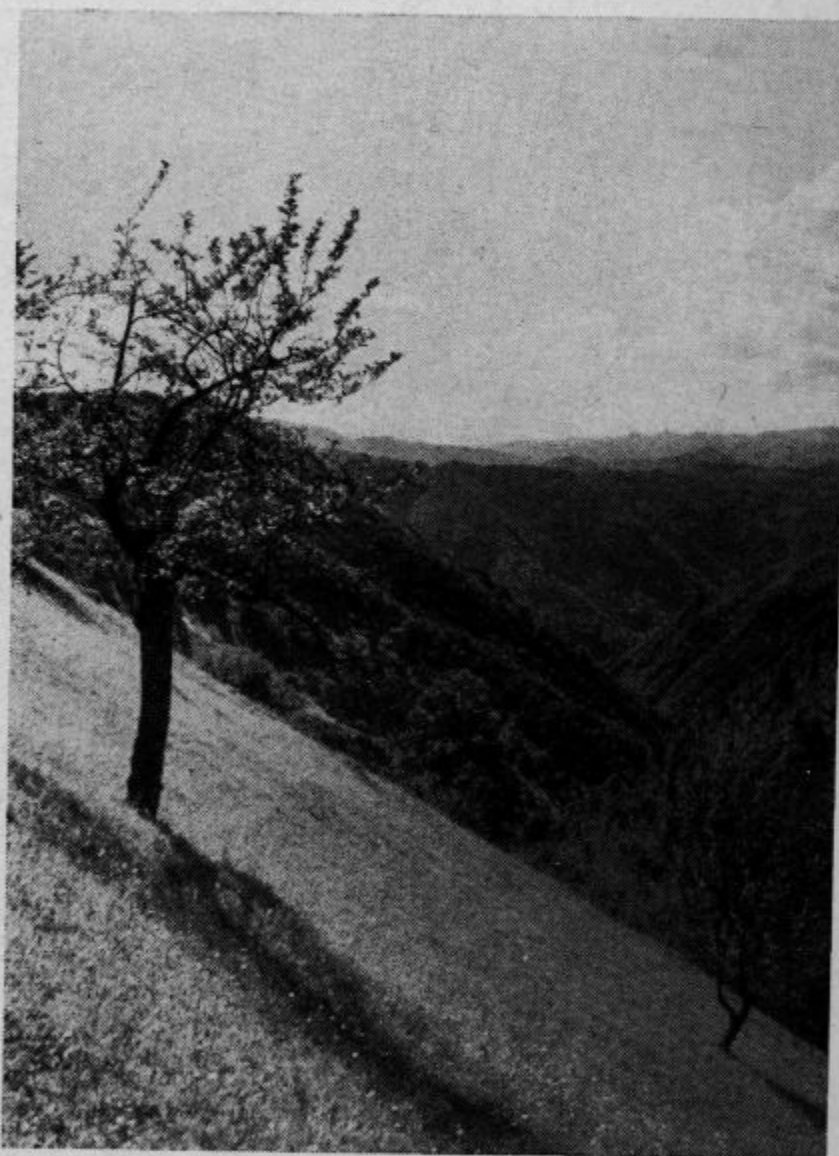


Idrijski razgledi



SVET OKROG ZAGANJALKE
BLIZU BEVKOVEGA VRHA

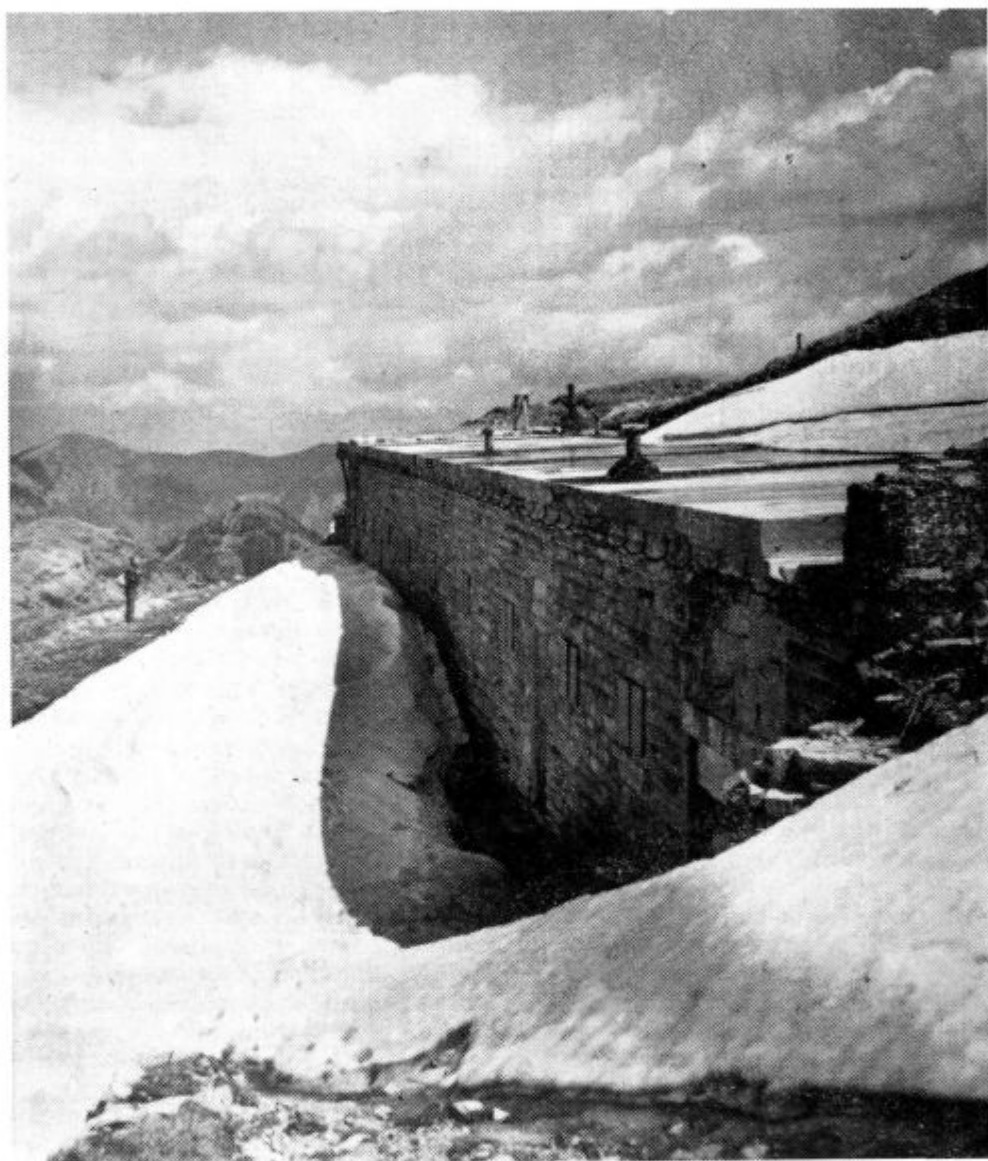
FOTO: J. PODOBN

IX. LETNIK

ŠTEVILKA 4

1 9 6 4

Idrijski razgledi



KOČA NA POREZNU

FOTO: J. PODOBNIK

IX. LETNIK

ŠTEVILKA 4

31. DECEMBRA

1 9 6 4

Izdaja Mestni muzej v Idriji — Uredniški odbor: Lado Božič, Franc Bezeljak, Zinka Turk, Talči Božič, Anica Munda, Cveto Prelovec, inž. Ivan Gantar, Slavko Poljanšek. Odgovorni urednik Srečko Logar. Izhaja vsake tri mesece. Celoletna naročnina 200 din, za inozemstvo 300 din. Naslov: Idrijski razgledi, poštni predal 11, telefon 76-035 Idrija, tekoči račun pri Narodni banki Idrija št. 608-112/603-119, telegrami: Idrija muzej. Tiska tiskarna Časopisno založniškega podjetja »Primorski tisk« Koper

Rudarsko-geološke raziskave v idrijskem rudišču in njegovi okolici

V zadnjih letih se po strmih bregovih idrijske okolice, posebno proti jugovzhodu, pogosto pojavljajo jekleni in leseni stolpi strojev za globoko vrtnanje, ki kažejo na večji obseg raziskav, ki jih rudnik izvaja že nekaj let. Razumljivo je, da ta dela vzbujajo splošno pozornost in zanimanje, saj daje rudnik še vedno kruh pretežni večini idrijskih ljudi, ki niso ravnodušni do uspehov in neuspehov pri iskanju novih živo-srebrnih nahajališč.

V naslednjem poročilu bom poslušalce na kratko informiral o poteku rudarskih raziskav v dolgi zgodovini idrijskega rudnika in nekoliko obsežnejše o raziskavah v povojni dobi, ki so prav v zadnjem letu odprle nove perspektive za rudarjenje na Idrijskem. Pri tem se ne nameravam globlje spuščati v razlago silno zapletene geološke gradnje idrijskega področja, kot je nujno potrebno za razumevanje poteka rudarsko-geoloških raziskav. Sicer pa je poročilo namenjeno rudarjem-praktikom. Ne glede na to pa, da se bom izogibal podrobnejšemu razlaganju domnevnih tektonskih pojavov in geološke strukture kot posledice le-teh, moram že v začetku poudariti, da so dosedanja uspehi rezultat temeljitega znanstvenega dela geologov, ki so s pametno interpretacijo dobljenih podatkov in seveda z nekaj sreče, tako rekoč pokazali, kje naj rudarji iščemo, da bomo našli. Tako je in nič drugače, čeprav med seboj pogosto govorimo o geologiji z določenim prizvokom.

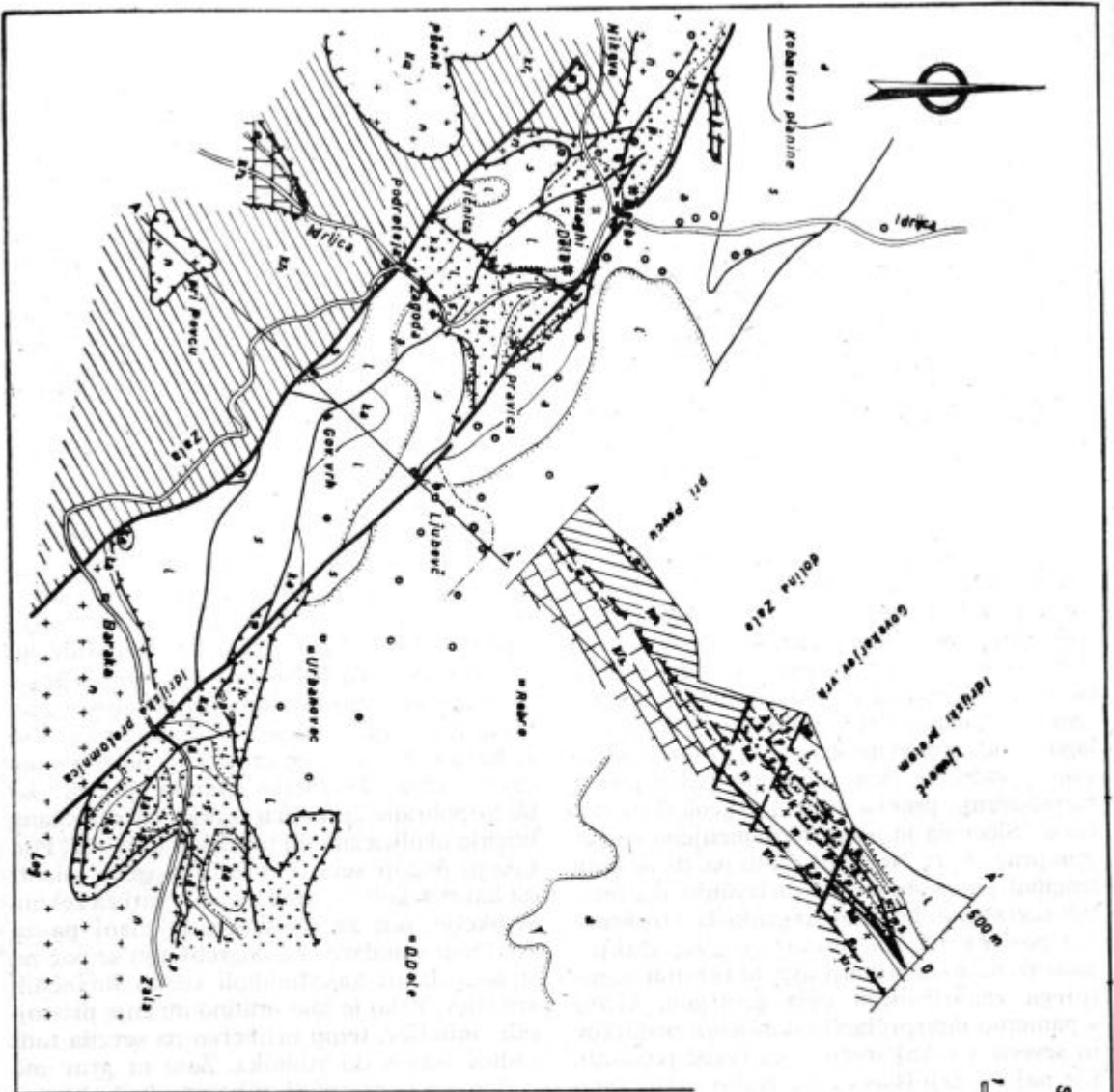
Skoraj gotovo je večina današnjih poslušalcev živela ali pa celo še živi v prepričanju, da so idrijskemu rudniku šteta desetletja, če ne celo leta. Pri tem mislim predvsem na poslušalce rudarje, ki se nekoliko bolj prizadeto zanimajo za usodo naših rudnikov. Ni pa niti redko, da znanec ali neznanec, ki mu je rudarstvo deveta briga, enostavno vpraša: koliko let boste pa še kopali?

Da je idrijski rudnik na takem glasu, ali bolje, da je bil na takem glasu, ni prav nič čudnega: splošno je namreč znano, da je več stoletij star; poleg tega mnogi vedo, da ga je italijanska okupacijska oblast krepko ropala ter da so mu takratni strokovnjaki, ki so ga vodili, sami dali le dve do tri desetletja življenja; dalje je znano, da niti raziskave v prvih povojnih letih niso dale pozitivnih rezul-

Odločili smo se, da bomo objavili poročilo, ki ga je podal inž. Ivan Gantar letos v maju na posvetovanju Zveze rudarskih, geoloških in metalurških inženirjev in tehnikov v Ljubljani. Menimo, da bo s tem prenehalo v naših časopisih neodgovorno in nestrokovno pisanje o raziskavah, ki je ljudi le zavajalo, ne pa pravilno obveščalo.

tatov, ki bi mnenje popravili. K slabemu glasu je mnogo prispevalo tudi neugodno mnenje o rudišču, ki so ga dali leta 1948 ruski strokovnjaki, potem ko so rudišče študirali več mesecev. To neugodno mnenje se je seveda nujno odrazilo v odnosu takratne generalne direkcije v Beogradu do rudnika. Vse je kazalo, da so se vsi skupaj sprijaznili s počasno, tiho likvidacijo rudnika potem, ko bodo pobrane že odprte zaloge in preiskana bližnja okolica znanih orudnenih območij. Pod takimi pogoji seveda ni bilo mogoče misliti na kakršnekoli večje investicije niti za rekonstrukcije, niti za raziskave, še manj pa za družbeni standard. Za pogrebščino se pač ne izplača dajati kakršnihkoli večjih finančnih sredstev. Tako je bilo uradno mnenje pristojnih činiteljev, temu primeren pa seveda tudi njihov odnos do rudnika. Zato ni prav nič čudno, da je do večjih rekonstrukcij obratov in naprav prišlo šele po letu 1954, čeprav so strokovnjaki že prvo leto po vojni ugotavljali, da so vse naprave zastarele in dotrajane, da se jih komaj izplača popravljati, da so potrebne raziskave, preden bi začeli rudnik dokončno pokopavati itd. Pri vsem tem pa je bilo jasno, da niti območje rudišča, še manj pa okolica, nista toliko raziskana, da bi mogel kdorkoli trditi, da rude ni več. Vendar je bilo uradno stališče tako, kot sem ga navedel — torej postopna likvidacija, brez večjega investiranja. Z vsem tem pa se niso strinjali slovenski rudarski inženirji, ki so prvo leto po vojni, pravzaprav kot pionirji sodobnejšega rudarstva, prišli v tehnično zastarel in strokovno slabo voden rudnik po 25-letnem italijanskem gospodarjenju.

Prav ti inženirji so pripravljali prve načrte za natančnejšo raziskavo samega rudišča in njegove okolice.



STRUKTURNA KARTA IDRISKE OKOLICE

(po geol. J. Mikarju)
 merilo h karti in profilu
 1 : 1



- diskordanca
- prelom
- nariv
- profil
- meja mineralizacije
- jasek
- o globoko vrtina

RAZČLENITEV NARIVNE ZGRADBE

Kredne plasti	Kr	IV LUSKA	
Jurske plasti	J		
Noriške plasti	N		
Karnijske plasti	Ka		
Tadlinske plasti	T		
Permske plasti	P		III LUSKA
Škriške plasti	Š		
Karbonske plasti	K		
karbonske plasti	K		
ledinske plasti	L		
ledinske štitske plasti	Lp		
karnijske plasti	Ka		
anizične plasti	A		
karbonske plasti	K		
permske plasti	P		
škriške plasti	Š	II LUSKA	
karnijske plasti	Ka		
noriške plasti	N		
sa.kredne plasti	Kn		
eoceanske plasti	E	I LUSKA	
zg.kredne plasti	Kz		
		PODLAGA	

Preden pa bomo obravnavali te raziskave, pogledjmo na kratko, do kakšne mere je bilo rudišče takrat raziskano.

Splošno je znano, da so na idrijskem področju preizkušali svoje znanje in se učili najrazličnejši znani in manj znani geologi. Pri tem se spomnimo le imen Winkler, Lippold, Limanowski, Kossmat, Kropač itd. V zadnjih šestih desetletjih so prevladovala Kossmatova in Kropačeva mnenja.

Posebno se je pri inženirskih praktičnih uveljavilo Kropačevo mnenje. Do tega je prišlo verjetno zato, ker je le-ta svoje ugotovitve objavil v zgledni monografiji »Die Lagerstätten Verhältnisse des Bergbauggebietes Idria«. Kropač trdi, da sestavljajo območje rudišča tri prevrnjene-poglele gube, sestavljene iz karbonskih in triadnih kamnin, ki so bile narinjene na kredno podlago s severovzhoda. Tudi za kredno trdi, da je narinjena na eocenski fliš. Kdor pozna to delo, se verjetno spominja idealno razvitih gub, brez prelomov itd., kar že na prvi pogled vzbuja pomisleke. Ne glede na to pa so Kropačeve ugotovitve in domneve desetletja služile za usmerjanje bolj ali manj uspešnih raziskav v rudišču. Saj se je mož končno motil le v visoki geologiji, svoja opažanja in raziskave v jami ter na površini pa je vestno registriral in jih združil v geološke karte, ki so dolga desetletja kljub napakam uspešno služile inženirjem praktikom.

Kossmatovo mnenje o tektonski zgradbi rudišča se razlikuje od Kropačevega v tem, da si predstavlja zgradbo iz treh narivov triadnih in karbonskih kamnin na kredno osnovo. Zastopa torej mnenje o luskasti zgradbi predela, ki se je na osnovi novejših raziskav uveljavilo tudi v novejšem času. Mlajši geologi bolj cenijo Kossmatovo mnenje. Pokazalo se je, da je kamnine bolj posrečeno kot Kropač uvrščal v posamezne formacije. Svoje ugotovitve je poleg tega dokumentiral, kar pri Kropaču pogrešamo. Ne glede na vse to pa se je Kossmatovo mnenje in delo manj upoštevalo in uporabljalo.

Niti prvi niti drugi avtor pa ne dajeta prognoz o tem, da bi kazalo iskati nova rudišča v bližnji ali daljni okolici Idrije, čeprav oba dopuščata obstoj rudnih teles dalje proti severozahodu in jugovzhodu ob idrijski dislokaciji. Prevladuje torej mnenje, da so rudna telesa raztresena le med »severnim kontaktom«, ki ga predstavljajo skoraj vertikalno ležeče plasti karbonskih skrilavcev, in stikom narinjenih kamnin s kredno. To je 500 do 700 m širok pas ozemlja, ki je dolg približno poldrugi kilometer in globok kakih 350 metrov.

Razumljivo in logično je, da so rudišče vseh pet stoletij eksploatacije raziskavali

z večjo ali manjšo srečo. Že nekolikokrat je kazalo, da bodo prenehali rudariti zaradi izčrpanja zaloga. Tako obdobje je bilo v začetku 16. stoletja pa ob koncu 17. in 18. stoletja. No, vedno se jim je s pospešenimi raziskavami posrečilo najti nova rudna polja, tako da rudnik nikoli ni prekinil s proizvodnjo, v današnjih časih pa daje večjo količino živega srebra kot kdajkoli. Pri tem sicer menimo, da ima klasični del rudišča vseh zaloga le še za nekaj desetletij, hkrati pa vemo, da niti to področje še zdaleč ni v celoti raziskano.

V stoletjih so se raziskovalna dela pač razvijala v skladu s tehniko, poznavanjem geologije, solidnostjo in sposobnostjo gospodarjev, potrebami po živem srebru itd.

Celo 16. stoletje je bilo npr. značilno po tem, da so rudarili in raziskovali v mehkih kamninah nekako do globine 150 m. Že takrat so poznali vengenski skonca skrilavec kot »ležiščni skrilavec«, saj je bila prav ob tem ali boljše pod tem skrilavcem najbogatejša ruda. Šele sredi 18. stoletja (po l. 1730) so z uvedbo močnejših razstreliv začeli prodirati v večjo globino in v trše kamnine. Tudi v tem obdobju so se z raziskavami držali bližine ležiščnega skrilavca.

Sredi 18. stoletja so jih že začele zanimati tudi druge smeri, celo izven meja današnjega starega dela rudišča. Tako so raziskovali z dolgimi podkopi pod masiv Magdalenske gore vzhodno od Idrije, dalje proti severovzhodu in severu pa tudi proti zahodu in severozahodu. V tej smeri jih je vodil vengenski skonca in karbonski ziljski skrilavec. Raziskave so bile neuspešne. Zanimiva, zato ker kaže veliko poguma, je raziskava z 1,5 km dolgim podkopom iz doline Kanomlje, t. j. s severozahodne strani nazaj proti rudišču. To raziskovanje oddaljeneje periferije rudnika so začeli leta 1767, ga večkrat opustili in zopet začeli, zadnjikrat celo prva leta po drugi svetovni vojni. Seveda je bilo delo jalovo, saj je slonelo na napačnih geoloških predpostavkah. Vsekakor ta in še nekaj podobnih raziskav kažejo, da jih je že pred dvema stoletjema zanimala tudi bolj oddaljena okolica rudišča. Na žalost so bile vse take raziskave neuspešne in se je utrdilo mnenje, da ni rude nikjer drugje kot le v območju, ki se že eksploataira.

19. stoletje in prvo desetletje 20. stoletja je značilno po obsežnejših raziskavah v »klasičnem območju«, t. j. med »severnim kontaktom« in stikom krede z narivi triadnih in karbonskih kamnin. Te raziskave so predstavljali več sto metrov dolgi proboji proti kredi, t. j. v talnino rudišča proti jugozahodu in proti strmo ležečim karbonskim skrilavcem na severovzhodu. Takih probojev v periferijo je bilo kakih 15. Vsi so bili jalovi,

razen enega v talnino na skrajnem severozahodu rudišča. Zadnji daljši proboj je bil končan l. 1912. Prebil je karbonske skrilavce »severnega kontakta« in v oddaljenosti 300 m od tega odprl kakih 3000 l vodnega dotoka na minuto, ki pa je bil z največjimi napori zajezen.

V obdobju italijanske okupacije o raziskavah ne moremo govoriti; odkopavali so tisto, kar jim je našla in pripravila že Avstrija. Raziskovali so v območju rudišča le toliko, kolikor so potrebovali jalovine za zasip, pri tem pa jim je tu in tam celo uspelo najti kako orudenje.

V takem stanju in pri upepeljenih jamskih kartah so l. 1945 našli rudnik slovenski rudarski strokovnjaki. Vse je bilo tako rekoč treba začeti znova.

Prvi dve ali tri leta so bila potrebna, da se spravijo jama in ostale naprave vsaj za silo v red. Raziskovalna dela, kolikor so bila potrebna za pridobivanje jalovine, so temeljila na Kropačevih podatkih. Že takrat pa so začeli tudi resneje misliti na raziskave širše okolice in na povečanje raziskav s sledilnimi progami v jami. Ta težnja se vidi iz naslednjih števil:

leta 1947 je bilo izkopanih 1350 m sledilnih prog, leta 1949 že 3000 m, leta 1955 — 4200 m, leta 1958 — 5100 m, leta 1959 — 7900 m in leta 1960 — 8100 m.

Za leto 1964 pa je v načrtu že 11.500 m sledilnih rogov. V zadnjih letih je bilo na 1 tono rude izkopanih 4,5 cm sledilnega rova, k temu pa lahko dodamo še 1500 do 2000 m jamskih globokih vrtin. Pri tem je treba še upoštevati, da je v našem rudniku nujno potrebna sinhronizacija med raziskavami in odkopavanjem. Vso pridobljeno jalovino moramo namreč sproti uporabiti za zasip. Izvoznih kapacitet za jalovino skoraj ni več in jih bo v bodoče še manj.

Z raziskavami, ki sem jih navedel, vzdržujemo rudne rezerve iz leta v leto na približno istem nivoju z rahlo tendenco naraščanja.

Kaj pa z raziskavami bližnje in bolj oddaljene okolice rudišča?

Že prej sem omenil, da so na take raziskave mislili takoj prva leta po vojni. Že leta 1947 je rudnik naročil izdelavo geološke karte ozemlja ob idrijski dislokaciji, SZ in JV od rudišča. Delo so v letih 1947, 1948, 1949 in 1950 opravili študentje ljubljanske rudarske fakultete pod kontrolo profesorjev. Za osnovo so rabile Kosmatove in Kropačeve karte, v katere pa je bilo vnesenih že precej korektur.

Na osnovi teh kart je l. 1948 začel rudnik s strukturnim vrtnjem ob idrijski dislokaciji, da bi ugotovili geološke profile severozahod — jugovzhod in prečno na to smer.

Skratka, ugotovili naj bi grobo strukturo terena za smotrno detajlno raziskovanje. V ta namen je bilo izvrtanih 17 globokih vrtin v skupni dolžini 6670 m. Omenjam, da je bila takratna interpretacija podatkov »obremenjena« še z osnovami starih geologov, vendar je bilo ugotovljeno, da ni posebnih perspektiv za rudarjenje niti proti severozahodu niti proti severu, ostalo je le nekoliko upanja proti jugovzhodu.

Medtem so študij kompliciranih geoloških razmer idrijskega ozemlja nadaljevali mlajši geologi. Bercé je v l. 1955-56 izdelal detajlno študijo stratigrafije, geneze in tektonike ožjega področja rudišča, poleti in jeseni 1956 pa je Mlakar zlasti skrbno proučeval stratigrafske razmere širše okolice rudišča pa tudi rudišča samega. Ugotovljena je bila cela vrsta napak, posebno v tem, da so bili obsežni horizonti kamnin stratigrafsko napačno uvrščeni. Jasno je, da so te ugotovitve odprle nove poglede tudi na tektoniko tega ozemlja. Pokazalo se je, da bi bilo treba na teh novih osnovah ponovno raziskati območje rudišča, pa tudi njegovo širšo in ožjo okolico.

Ugodno za začetek takega obsežnega dela se je pokazalo leto 1958. Za take investicije relativne vrednosti mora namreč imeti posluš vodstvo rudnika, ki mora najti strokovne sodelavce in tiste, ki jim nudijo denar. No, novo vodstvo je posluš imelo, Zvezni geološki zavod je zagotovil finančna sredstva, Geološki zavod iz Ljubljane pa se je v sodelovanju z rudnikom lotil dela.

Za osnovo je bila izdelana v letih 1958-1960 detajlna geološka karta ozemlja od Cerkna na severu, Godoviča na jugu, Sp. Trebuše na zahodu in Rovt na vzhodu — to je približno 250 km² ozemlja — v merilu 1 : 25.000 in 1 : 10.000. Še posebno točno je bilo kartirano rudišče in njegova neposredna okolica.

Prva faza neposrednih raziskav na cinabarit pa je bilo sistematično nabiranje in analiziranje izpirkov iz vseh potokov navedenega ozemlja. Dobljeni rezultati naj bi služili kot smernica za nadaljnje geofizikalne in geokemične raziskave. To delo je bilo opravljeno v letih 1958 in 1959. Pri tem je bilo nabranih, mikroskopsko pregledanih in analiziranih na živo srebro preko 4.200 vzorcev. Raziskave so pokazale, da je cinabarit v manjših količinah na vsem preiskovanem ozemlju. Vendar je treba rezultate, ki jih da ta metoda, upoštevati z veliko rezervno in še posebej preverjati. V teku stoletij je namreč voda iz potokov bližnje in bolj oddaljene okolice Idrije rabila kot hladilna voda za celo vrsto tajnih privatnih miniaturnih topilnic, v katerih so tatovi žgali rudo. Za primer naslednje: v bližini Idrije je bil neki potok znan po izredno bogatih izpirkih HgS. Te

ugotovitve so terjale precej detajlnih raziskav ob potoku navzgor, da bi se našel izvor cinabaritnih drobcev. Leta 1962 pa smo v tej grapi pri pripravljanju platoja za vrtni stroj v globini 1 metra pod preperino naleteli na vzorno urejeno miniaturno privatno topilnico. Bogastvo izpirkov iz potoka je bilo tako razjasnjeno, čeprav malo pozno.

Na podlagi rezultatov izpiranja je bil teren obdelan še z geokemijo in geofiziko. Pri raziskavah z geofiziko je bilo registriranih več tisoč točk v profilih ter po mrežnem sistemu nabranih ustrezno število vzorcev za geokemične analize. Šele na podlagi rezultatov vseh treh metod in podrobnejšega študija geološko-tektonske strukture posameznih delov ozemlja smo se odločali oziroma se še bomo odločali za neposredne raziskave z globokim vrtnjem ali z rovi.

Ko že omenjam geokemijo in geofiziko, navajam v kratkem bistvo teh dveh metod. Obe metodi sta razvila strokovnjaka Geološkega zavoda Ljubljana Berce in Šumi prav v Idriji ob finančni podpori rudnika.

Bistvo geokemične metode je pravzaprav smiselno in skrbno jemanje vzorcev po mrežnem sistemu in analiziranje po modificirani Eschka metodi z natančnostjo 10-tisočine % Hg. Tako je torej mogoče ugotavljati disperzne avreole rudnih teles.

Geofizikalna metoda obstoji v merjenju polarizacije ob sočasnem registriranju navidezne električne upornosti in lastnega potenciala. Postopek obstoji v določenem razporejanju elektrod na terenu po profilih. Razdalja med elektrodami znaša od 1 do 20 m. Tokovne elektrode so jeklene palice, potencialne pa depolarizirane Cu-CuSO₄ elektrode. Napajalni tok nekaj sto miliamperov dajejo suhe baterije. Inducirana polarizacija se meri v določenih sekundnih intervalih po prekinitvi tokovnega kroga. Zanimiva so posebno tista mesta, kjer je efekt inducirane polarizacije zelo močan in menja predznak.

Obe metodi sta občutljivi že na desettisočinke odstotka Hg (ppm) ter sta zato posebno primerni za raziskave v širši okolici rudišča.

Po štiriletnem temeljitem delu in študiju ter po rezultatih globokega vrtnja je dokončna predstava o geol.-tekt. strukturi idrijskega ozemlja v grobih potezah naslednja (glej strukturno karto):

Območje sestavljajo karbonske in permske kamnine, skoraj vsi triadni horizonti ter kredne in eocenske plasti.

Ozemlju so dale tako pestro geološko zgradbo štiri do sedaj ugotovljene tektonske faze. Najstarejša tektonika se izraža v diskordanci med karbonskimi in grödenskimi skladi (saalska faza varistične orogeneze). Naslednja tektonska faza je potekala v ladin-

ski stopnji triade in je združena z močnim vulkanizmom. Zanja so posebno značilni radialni premiki, ki so dvigali bloke ozemlja, povzročali intenzivno denudacijo in nastanek debelih plasti klasičnih kamnin. Za karnijsko tektoniko in vulkanizem je še malo podatkov in jo do sedaj dokazujejo le rabeljski tufi. Najvažnejši tektonski procesi, ki so dali ozemlju značilno naravno luskasto zgradbo, pa so potekali v terciaru, v dobi nastajanja Alp in Dinaridov. Najmlajša zaključna faza terciarne tektonike je značilna po dolgih, skoraj horizontalnih premikih blokov ob močnih dinarskih prelomih.

V zadnjih letih izvedena pravilnejša uvrstitev kamnin v posamezne geološke formacije je omogočila razčleniti naravno zgradbo ozemlja v štiri luske. Prvo lusko predstavljajo spodnjekredni apnenci, ki leže na zgornjekrednih in krpah eocenskega fliša. Drugo lusko predstavljajo glavni dolomit, na katerem leže rabeljske ter tu in tam kasijanske kamnine. Lega plasti v tej luski je torej inverzna. Prav tako je inverzen položaj skladov tretje luske, tako da karbonski skladi prekrivajo permske in triadne plasti. Ker se plasti te luske na območju rudišča dvakrat ponove, lahko govorimo o prvem in drugem paketu tretje luske. Prav v tem drugem paketu je cinabaritna mineralizacija. Plasti četrte luske leže normalno in jih predstavljajo karbonske, permske, triadne, jurske in kredne kamnine.

Predele severno, zahodno in jugozahodno od rudišča prekrivajo kamnine četrte luske, jugovzhodno pa kamnine prve luske.

Mehanizem tektonike, ki je povzročila tako zgradbo, si tolmačijo na različne načine. Edini so si v tem, da je luskasta zgradba nastala pod vplivom tangencialnih sil s severa in severovzhoda. Mlakar tolmači to strukturo z veliko poleglo gubo, katere spodnje krilo je bilo pretrgano in naluskano. Ti deli predstavljajo inverzno ležečo drugo in tretjo lusko, medtem ko tvorijo četrto lusko deli zgornjega krila gube. Vsa ta narivna zgradba, ki je nastala tako ali drugače, je presekana z relativno mladim sistemom dinarskih prelomov, ob katerih so se v mlajši fazi orogeneze vršili že omenjeni horizontalni premiki. To je bilo ugotovljeno že v teku najnovejših raziskav z globokim vrtnjem.

Bercetova določitev starosti cinabaritne mineralizacije, ki da je brez dvoma triadna, je omogočila razvrščati tektonske faze v predrudne in porudne. Študij mehanizma postrudne tektonike, ki je prvotno rudišče deformirala in razrezala, pa je omogočil smiselnejše raziskave v rudišču in bližnji okolici. Temeljit študij geološko-strukturnih razmer v samem rudišču pa je zopet omo-

gočil izločitev, primerjavo in raziskavo podobnih predelov ob idrijski dislokaciji in v njeni okolici.

Iz tega obsežnega ozemlja so bila na ta način izločena tri najzanimivejša območja: neposredna okolica Idrije severovzhodno od dislokacije, Kurja vas pri Rovtah, okolica Orehka in Cerkna ter del doline Kanomlje.

Po temeljitem preudarku smo se odločili za neposredne raziskave z globokim vrtnjem v bližini rudišča preko »idrijske dislokacije« in še pred tem v Kurji vasi. Ti dve območji imata geološko-tektonsko zgradbo, ki je podobna rudiščni, pri Rovtah pa so bili poleg tega tudi izpirki iz potokov izredno bogati s HgS.

Globokega vrtnja v tretji luski severovzhodno od idrijske dislokacije, v neposredni bližini rudišča, smo se lotili leta 1962. Izvrtali smo preko 3.900 m vrtin v neposredni bližini rudišča, toda že preko dislokacije. Po predpostavki, da se je severno krilo v primerjavi z južnim ob dislokaciji le nekoliko ugreznilo, smo seveda v večji globini pričakovali in zato iskali podaljšek rudonosne jamske strukture.

Rezultati vrtnja naših domnev niso potrdili. Ugotovljena je bila sicer inverzna struktura tretje luske, orudjenja pa celo v vrtinah, ki so bile od bogatih delov rudišča oddaljene le nekaj desetim metrov, niti z geokemijo nismo ugotovili. To se pravi, da ne more biti govora o podaljšku orudene jamske strukture preko idrijske dislokacije. Pojavilo se je tako novo vprašanje, kje je orudni podaljšek rudišča. Problema se je lotil Mlakar in ga, kot je pokazalo poznejše vrtnje, tudi uspešno rešil. Iz razmer v četrti luski idrijske dislokacije, iz podatkov v vrtinah ter iz podrobnega študija razmer v dislokacijski coni, ki je v jami na več krajih odprta, je ugotovil, da res ne moremo govoriti o istem bloku, ki bi bil le vertikalno premaknjen, pač pa o tem, da je bilo severno, prav gotovo orudeno krilo bloka, horizontalno premaknjeno proti jugovzhodu. Dolžina tega premika naj bi znašala kakih 2.500 m. Na osnovi teh novih predpostavk smo locirali nadaljnjih 5 vrtin dalje proti jugovzhodu. Z njimi smo v dolgi zgodovini idrijskega rudnika prvič naleteli na ekonomsko važno orudjenje izven območja znanega rudišča.

Leta 1963 je bilo na tem območju v pasu, širokem 400 do 600 m, ki se razteza proti jugovzhodu, izvrtanih nadaljnjih 11 globokih vrtin v skupni dolžini 5.200 m. Razvrščene so bile vzdolž in prečno na mineralizirano območje. Z njimi smo dobili nove podatke, ki bodo omogočali cenitev zalog in olajšali nadaljnje raziskavanje.

Zanimivo je, da smo do sedaj našli vidno orudjenje izključno le v permskih, belerofonskih dolomitih. To je sicer razumljivo za območje vrtin 12 in 22 ter prečno na tej smeri, kjer drugih kamnin tretje luske sploh ni, manj pa je razumljivo za nadaljnje vrtine proti jugovzhodu, kjer nastopajo debele plasti mlajših, v rudišču močno orudjenih formacij. Menimo, da je odsotnost vidnega orudjenja v verfenskih kamninah, kjer so pač prevrtane, le golo naključje, saj so tudi tu ugotovljene geokemične in geofizične anomalije ter močno piritizirane cone, ki kažejo na hidrotermalne procese.

Upamo, da bomo z letošnjim globokim vrtnjem, ki obsega pet novih in tri že začete vrtine v skupni dolžini 4600 m, odkrili nove mineralizirane cone. Iz stare jame pa na nivoju XIV. obzorja že prodiramo z rovom v novo odkrito mineralizirano cono pod Ljubčevcem zaradi detajlnih raziskav z jamskimi deli.

Območje Kurje vasi pri Rovtah sem že omenil. Tu je Geološki zavod Ljubljana začel z globokim vrtnjem že l. 1960. Že pri začetnih raziskavah terena se je pokazalo, da so izpirki iz potokov na tem področju izredno bogati s HgS in da je geološka struktura terena zelo podobna oni, v kateri je rudišče Idrija. S podrobnim preučevanjem terena, ki ga je vodil Berce, so dognali, da je treba pod tanko četrto lusko pričakovati rudonosno tretjo lusko. Geofizikalno in geokemično rekognosciranje terena je te domneve potrdilo. Za ugotovitev strukture in eventualne mineralizacije v globini so od leta 1960 do 1962 izvrtali 5 vrtin v skupni dolžini približno 1800 m in jih spremljali s pomožnimi metodami. Nobena vrtina ni dala vidnih sledov mineralizacije. Površinske raziskave terena pa so kazale, da se anomalne cone vlečejo v pasu od severozahoda proti jugovzhodu. Isto se je pokazalo tudi v vrtinah, kjer so indikacije na živo srebro naraščale proti jugovzhodu. Na podlagi teh ugotovitev so leta 1963 usmerili geokemične in geofizikalne raziskave na ozemlje jugovzhodno od dotedanjih raziskav ter so v območju najmočnejših anomalij locirali vrtino št. 6. Ta vrtina je pokazala vidne sledove cinabaritne mineralizacije v spodnjeverfenskih kamninah, vengenskih konglomeratih in belerofonskih dolomitih. Najmočnejše orudjenje je bilo v konglomeratih. Skratka, razpored orudjenja v tem predelu je podoben orudjenju v idrijskem rudišču, prav zaradi tega pa nam mogoče mnogo obeta.

V tekočem letu bomo s štirimi novimi vrtinami v bližini vrtine št. 6 in z detajlnim kartiranjem terena še dopolnjevali že dobljene podatke.

Takšno je torej stanje raziskav na področju idrijskega rudnika. Od starega rudišča res ne moremo pričakovati kdo ve kaj, zato pa od ozemlja, ki ga sedaj raziskujemo in kjer so raziskave pravzaprav šele v začetni fazi, z utemeljenim upanjem pričakujemo, da bomo našli nova nahajališča živosrebrnih rud. Prvi rezultati so, kot vidimo, razveseljivi in obetajoči.

POVZETEK

Izredno komplicirana geološka zgradba idrijskega rudišča zahteva obsežna raziskovalna dela, ki naj zagotavljajo rudne rezerve na ustrezni višini. Osnova uspešnih raziskav je temeljito poznavanje geologije ožjega in širšega področja rudišča.

Z geologijo idrijskega rudišča in okolice se je ukvarjala cela vrsta znanih geologov od Lipolda in Winklerja pa do mlajših geologov naše generacije. Postopno, z dopolnjevanjem, so ustvarili pravilnejšo predstavo o geološki strukturi rudišča, ki omogoča uspešnejše raziskovanje v samem rudišču pa tudi v njegovi bližnji in bolj oddaljeni okolici.

Današnja predstava o geološki zgradbi rudišča je v grobih obrisih naslednja: ozemlje sestavljajo karbonske, permske, triadne, kredne in v zelo podrejenem obsegu eocenske plasti, ki so, kar je značilno za predalpski svet, še posebno za alpsko-dinarski stik, naluskane. Ožje področje rudišča sestavljajo štiri luske, od katerih gradita tretjo dva »paketa«
plasti, ki leže inverzno, t. j. da karbonske kamnine leže na permskih in triadnih. Oba paketa predstavljata dve seriji plasti, ki se dvakrat ponove v enakem zaporedju. Do sedaj je bilo na področju rudišča najdeno le orudenje v drugem paketu luske.

Najbolj interesantno je torej raziskovanje tretje luske.

Ker je rudišče triadne starosti, ga je živahna terciarna tektonika močno prizadela. Z določitvijo tektonskih faz, ki so oblikovale ozemlje pred nastankom orudenja oziroma po njem, in z natančnim preučevanjem mehanizma postrudne tektonike je uspešnost oziroma smotrnost raziskovanj še bolj zagotovljena.

S starejšimi raziskavami je bil v skoraj 500 letih določen današnji obseg rudišča v iz-

meri približno $1.500 \times 700 \times 350$ m. Seveda niti v tem območju in bližnji okolici še niso izčrpane vse možnosti smiselnega sledenja. Vendar raziskave bližnje okolice rudišča v preteklih stoletjih niso dale pozitivnih rezultatov in se je utrdilo mnenje, da razen znanega, drugih rudišč v bližini ni.

Z intenzivnejšimi in smotrnejšimi raziskavami, ki so se izvajale v letih po drugi svetovni vojni, se je ustvarila pravilnejša slika o geološki strukturi rudišča in njegovi bližnji okolici. S sistematičnim preučevanjem širšega področja okoli rudišča, posebno ob »idrijski dislokaciji«, pa je bilo po primerjavi z rudonosno strukturo v rudišču mogoče izločiti najbolj interesantne cone, ki bi jih bilo vredno še natančneje raziskati z vrtnjem in drugimi pomožnimi metodami.

Sedaj na ta način raziskujemo dve conici: ena je približno 1,5 km jugovzhodno od starega rudišča, severno od dislokacije, druga pa približno 10 km vzhodnojugovzhodno od Idrije v Kurji vasi pri Rovtah.

V prvi conici imamo prav gotovo opraviti z delom starega, prvotnega rudišča, ki je bil v najmlajši fazi terciarne tektonike odrezan s močnim dinarskim prelomom in odnesen skoraj horizontalno proti jugovzhodu. Z globokim vrtnjem smo že ugotovili interesantno mineralizirano cono, ki se verjetno s prekinitvami nadaljuje proti jugovzhodu. Geološke razmere na površini in v globini zahtevajo nadaljnje vrtnje v smeri proti Rovtam.

V območju Rovt se je začelo s sistematičnim raziskovanjem že leta 1960, ko je bila na tem območju ugotovljena podobna struktura kot v starem rudišču in so bili v potokih ugotovljeni zelo bogati nanosi z zrnci cinabarita. S šesto globoko vrtino smo proti koncu l. 1963 našli na sorazmerno močno mineralizacijo s cinabaritom. Menimo, da leži na področju Kurje vasi samostojno rudišče, ki je po strukturi podobno idrijskemu, o njegovem obsegu pa pri današnji fazi raziskav ne moremo niti ugibati.

Tako so sistematične povojne raziskave v okolici idrijskega rudišča začele dajati prve pozitivne rezultate. Pred nami so sicer še večletne regionalne raziskave, vendar bomo morali v najbolj ugodnih predelih ozemlja čimprej začeti z detajlnimi raziskavami in seveda z odpiranjem. Za vse to bodo potrebna velika finančna sredstva, ki jih bo treba na kakršenkoli način zagotoviti.

Delo partijske mladine med obema vojnama

Dne 29. septembra 1932 sem se javil na Jugoslovanski matici pri takratnem tajniku Ivu Višnjevcu. Ko sem mu na kratko pojasnil, da sem pribežal iz Idrije, me je začel izpraševati, kaj je novega onkraj meje, če imamo kako tajno organizacijo in če sem član kake organizacije. Odgovoril sem mu, da nisem član nikake organizacije, pač pa da bi se dalo kaj organizirati. Povedal sem mu, da stanujem pri stricu in da si želim zaposlitev v svoji stroki. Nato mi je pokazal neka druga vrata in mi velel, naj vstopim. Soba je bila bolj temna, zato nisem niti takoj opazil svetlolasega človeka, ki je sedel za mizo in me prodiral z očmi. Pokazal mi je stol in velel, naj sedem. Predstavil se mi je z imenom Danilo Zelen. Kar brž me je začel zasliševati. Povedati sem mu moral razna imena Idrijčanov, seveda mu pa o naši celici nisem ničesar povedal. Nato me je vprašal, če bi hotel delati posebno v akcijah na drugi strani meje. Rekel sem mu, da zelo rad, ker je bil končno to moj namen. Nato me je povabil v Tyrševo (sedanjo Titovo) ulico 92 v podstrešno sobico, kjer me je ponovno izpraševal, če sem kompromitiran pri Italijanih. Pojasnil sem mu, da so me izdali sošolci in da sem bil tudi v zaporu, vendar so me izpustili, ker nisem ničesar priznal. Ker sem zvedel, da me bodo zopet aretirali, sem pobegnil preko meje. Tedaj me je prijel za roko in me potegnil k mizici. Položil mi je roko na revolver tipa Gasser ter mi citiral, kaj naj ponavljam: Prisegam pri kosteh padlih junakov, da bom žrtvoval tudi življenje, če bo treba, za svobodo Julijske krajine. Nato mi je rekel s poudarkom: »Sedaj si naš! Ko te bom potreboval, te bom poklical.« Poslovila sva se z mešanimi občutki. Zelen mi je zelo ugajal, bil je visok in blond, lepo razvit. Imel pa je edino osebno napako, da je nekoliko jecljal, posebno če je bil razburjen ali pa se je navduševal. V sobici je visela tudi italijanska karabinka, po mizi je ležal raztresen fotografski papir ter nerazviti filmi.

V Ljubljani sem se včlanil v emigrantsko društvo »Tabor«, ki je imelo precejšnje število članov in svoj pevski zbor, ki ga je vodil pokojni Venturini. Takoj mi je padlo v oči, da je v tem društvu mnogo delavcev, kmečkih sinov, obrtnikov, vodstvo pa je bilo krepko v rokah inteligence. Imelo je svoj dom za nezaposlene delavce. V njem so imeli prenočišče ter od časa do časa tudi hrano, vse skupaj pa je kazalo na znake velike revščine. Vsi pogovori so se sukali samo okoli proble-

mov, kje bomo kaj zaslužili. Drugi, ki so se bolj držali tega doma, so se razgovarjali o kakem zaslužku ali prosjačenju, da bi se vsaj enkrat pošteno najedli. Dom pa je rabil tudi drugemu namenu: v njem je našlo začasno zavetje mnogo organiziranih komunistov, da so lahko potovali dalje v Francijo in druge države, med njimi Depanger, Verga, Mikoletto. V njem je imela tudi ljubljanska policija svoje ovaduhe, ki so redno poročali o posameznih tovariših, zato se v domu ni dalo organizirati nobenega kulturnega delovanja, zlasti še, ker so se begunci naglo menjavali. Edino čitalnica v Nunski ulici je nudila nekoliko razvedrila in, kot že rečeno, pevski zbor.

V Ljubljani je bilo takrat več begunskih društev, med njimi stara »Soča«, ki so jo vodili dobro situirani člani s Primorske, ki so tudi imeli dobre službe. Z delavskimi problemi se niso ukvarjali, samo na posamezne prošnje so dodeljevali kako podporo. Običaj je bil namreč tak, da so begunci potovali od društva do društva po širni domovini ter iskali delo in se največkrat vračali v Ljubljano bedni in obupani. Le redki so bili toliko srečni, da so si kje dobili službo in kruh. V sklopu tega društva pa je zrastle »Mlada Soča«, ki so jo stari nekako tolerirali z željo, da se bo bolj ukvarjala z begunci in opravljala namesto njih to neprijetno vsakdanje delo. Na vodstvo so se tu povzpeli partijci in njihovi simpatizerji, razvijali so močno partijsko propagando, posebno med delavci. Prav zato pa je prišlo med obema društvoma do močnega spora, ki ga ni bilo mogoče poravnati. Žal je policija kmalu izvohala preko ovaduhov, da se v »Mladi Soči« skrivajo komunistični elementi in ni trajalo dolgo, ko so njene prostore zapečatili, društvo razpustili, vodilne člane pa odpeljali v zapor.

Tako so se v teh društvih izoblikovale v glavnem tri struje: stari primorski priseljenci, ki so se držali vladne politične linije in jih je »Stara Soča« vezala samo preko spominov na rojstne kraje na Primorskem. V »Taboru« je bila močna linija, ki jo je zagovarjal predvsem Višnjevec, s patriotsko primorsko tendenco za čim močnejše aktivno delovanje na Primorskem in v Jugoslaviji. Bila je to nekaka opozicija proti staremu vodstvu emigracije v Ljubljani, ki je bilo zelo močno tudi v »Taboru« ter se je metalo za vsakim novim režimom, ki je prišel v Jugoslaviji na oblast. Grole iz Grahovega v Baški dolini pa je nastopal odkrito na partijski

liniji v splošni protifašistični borbi v Jugoslaviji in predvsem na Primorskem. V »Taboru« sem postal vodja izletniškega odseka, vendar so me leta 1934 izključili iz društva na zahtevo ljubljanske policije.

Prave stike, ki sem jih iskal že dolgo, pa sem dobil šele oktobra, ko me je obiskal Franc Vidmar, prvi partijski sekretar v Idriji, ki je moral že pred mano pobegniti v Jugoslavijo. Razložiti sem mu moral najprej položaj komunistov v Idriji. Njemu sem pač lahko zaupal, zato sva tudi takoj prešla na konkretne naloge. Naročil mi je, da moram takoj vzpostaviti stalno zvezo z Idrijo, da bomo po njej lahko spravili v Italijo čimveč propagandnega gradiva. Ko sem mu povedal, da sem vzpostavil stike s TIGROM, je bil mnenja, da je začasno to dobro, vendar nam mora služiti predvsem za utrditev celic v Idriji, ki morajo prevzeti vodilno mesto v borbi proti fašizmu. Ko sem izrazil željo, da bi navezal stike s KP Slovenije, me je opozoril, da bo to napravil on. Omenil mi je tudi, da moramo svoje delo dobro skriti pod irendentistično borbo proti fašizmu, v Idriji oziroma v Italiji pa moramo delovati povezano s KP Italije. Preko meje bomo morali prenašati tudi italijansko partijsko literaturo, jo spravljati v notranjost Italije ter jo deliti med italijanske vojake. Naročil mi je tudi, naj v Idriji za sedaj ne širimo partijske organizacije, ker je to preveč dragocena baza za prenašanje materiala preko meje in bi bila velika škoda, če bi policija odkrila naše ljudi. Pred odhodom mi je obljubil, da bo vzdrževal z menoj stalno zvezo, ali pa bo poslal koga drugega. Nato mi je še izročil iskrene pozdrave za znanca v Idriji, posebno pa za Alojza Gliho. Poslovala sva se zelo pristrčno.

Čez deset dni je prišel k meni Jože Prohaska. Povedal mi je, da je visokošolec, da ga pošilja Vidmar in da pozna Alojza Gliho. Tega fanta sem se močno razveselil, ker sem spoznal, da je zelo simpatičen, inteligenten in vesele narave. Povedal mi je, da je on določen za stalno zvezo z menoj.

Okoli 20. oktobra me je poklical preko Višnjevca Zelen. Dal mi je nalogo, naj slikam vse bunkerje in kaverne, ki so jih Italijani gradili okoli Idrije. V ta namen mi je izročil fotografski aparat in 300 dinarjev. Povedati sem mu moral, kje bom prekoračil mejo,

zabičal pa mi je, da tudi jugoslovanskim graničarjem ne smem povedati, kdo mi je dal orožje, če bi jim slučajno padel v roke. Slutil sem, da bodo graničarji zelo budni že zaradi poskusa, da bi zastražili mejo. O vsem tem sem se posvetoval s Prohasko, ki mi je pripravil tudi nekaj knjig, ki jih je dobil v Učiteljski tiskarni in je računal, da jih bodo na Primorskem z veseljem brali. Med njimi sta bili tudi »Na krvavih poljanah« in »Zeleni kader«. Sel sem tudi k Višnjevcu, ki mi je priložil še paket časopisov, med njimi glasilo KP Italije »Unità«, ki je izhajalo v Parizu. Te časopise so pošiljali z letalsko pošto v Ljubljano na Jugoslovansko matico, ki ni bila podvržena cenzuri. To je bila zelo dragocena zveza, po kateri je prihajalo mnogo dragocenega propagandnega materiala. Iz Ljubljane je ta literatura nato romala v nahrbtnikih dalje v Italijo. Zvezo je bil osebno organiziral Ivan Regent.

Z nahrbtnikom, ki je tehtal okoli 25 kg, sem se še istega večera odpeljal z vlakom na Vrhniko, nato pa po gozdovih krenil v Rovte, kjer sem poiskal Gliho, ki je ravno popravljaval obutev. Bil je zelo iznenaden, vendar me je sprejel zelo pristrčno. Ko sem mu namignil, kaj nosim, je predlagal, da vse skupaj skrijeva v sosedov senik, nakar sva se vrnila v njegovo sobo oziroma delavnico, ker je prostor uporabljal za vse. Tudi on je bil prepotoval velik del Jugoslavije, da bi našel zaposlitev, vendar se je moral vrniti in si služiti skromen kruh s čevljarjenjem. Ko sem mu povedal, da sem namenjen čez mejo, se je zelo razgrel in predlagal, da bi kar pri njem organizirali skladišče propagandnega materiala. Ponudbo sem prav rad sprejel, ker je bil po prihodu Italijanov v Idrijo zelo aktiven član in se je posebno uveljavljal kot organizator komunistične mladine.

Po izdatni večerji sem se približal državni meji. Vreme mi je bilo naklonjeno, le tema je bila prehuda in moral sem samo tipati. Počasi sem se priplazil na žirovsko cesto za hrbet jugoslovanskim graničarjem. Pod menoj je šumela voda, iz nje pa se je dvigala megla. Nagonsko sem čutil, da so stražarji na cesti. Vrnil sem se v hišo okoli polnoči in povedal Juletu, da bom takoj odšel čez mejo. Še enkrat sem pregledal nahrbtnik, pritegnil jermene, napolnil šaržer štajerke, odložil osebne dokumente in odrinil v noč.

Nekateri elementi gotike in baroka na Idrijskem in Cerkljanskem

Naše področje, ki ga dr. France Stele uvršča v tretji umetnostni pas Slovenskega Primorja, je v umetnostnozgodovinskem oziru nenavadno slabo raziskano. Posledica tega je marsikdaj mnenje, češ da tu sploh ni važnejših kulturnih spomenikov, čemur pa ni mogoče v celoti pritrditi. Prav bi bilo, da bi se začeli sistematično ukvarjati z naslednjima vprašanjema:

1. Kje so pravzaprav pomembni objekti, kakšna je njihova zgodovina in sedanje stanje?

2. Kakšna je kvaliteta objektov, v katero stilno razdobje spadajo, koliko so razvojno pomembni in kakšno je njihovo mesto v širšem umetnostnem prostoru in času?

Odgovori na ta vprašanja bi tvorili temeljit umetnostnozgodovinski oris, a do sintetičnega pregleda pot seveda ne bo lahka. Dolej se s tovrstno raziskavo ni ukvarjal še nihče, izjema so le redki znanstveniki, ki so v svojih pregledih mimogrede omenili tudi kak spomenik našega področja. Zato bo treba opraviti še mnogo monografskih preiskav po posameznih razdobjih in vprašanjih. Znano je na primer, da leži naše ozemlje med umetnostno zelo razgibanim Krasom oziroma med vplivi z juga, ter med loškim področjem na drugi strani, ki prav tako pušča pri nas svoje posledice. Vplivi teh dveh področij se pri nas v raznih dobah različno uveljavljajo: tu dela Jernej iz Loke, tu so mojstri z juga in tu so celo vplivi Ljubljane kot umetnostnega centra v delu baročne dobe. Treba bo preiskati vse te vplive, treba bo obdelati delež domačih mojstrov v razvoju in oceniti njihovo kvaliteto.

Zaželeno bi bilo, da bi mestni muzej v bodoče na tem področju delal več kot doslej. Muzej si predstavljam ne nazadnje tudi kot znanstveno institucijo, ki naj organizira, vodi in usmerja znanstveno-raziskovalno delo. Zelo dobrodošle bi bile s tega vidika najrazličnejše, četudi drobne publikacije s tovrstno vsebino, saj je gradiva, kljub pretežno skromni kvaliteti, vendarle precej.

Moj prispevek je zgolj opozorilo na še neobdelano problematiko, saj temelji le na skopih podatkih redke literature in na nezanesljivih lastnih ocenah, predvsem kar se tiče oblikovnih posebnosti. Pri temeljitejši raziskavi pa bo treba poiskati in upoštevati najrazličnejše vire in podatke ter zlasti izvršiti

številne primerjave z gradivom južnega in severnega stilnega območja.

Prvotno sem nameraval podati kratek pregled umetnostnih spomenikov od začetkov do danes. Kmalu sem spoznal, da je področje preobširno in premalo obdelano, zato sem se omejil le na gotsko in baročno dobo, ki sta bili tudi najbolj plodoviti. Izbor je nepopoln in se omejuje le na tiste objekte, kjer je bilo mogoče uporabljati vsaj nekaj zanesljivih podatkov.

ELEMENTI GOTIKE

Gotika seže k nam le s svojo pozno stilno fazo in kot taka ustvari nekaj skromnejših umetnin. Danes poznamo iz tega časa predvsem nekaj primerkov sakralne arhitekture in stenskega slikarstva. Seveda je prvotna podoba v mnogočem zabrisana ali uničena zaradi prezidav in prenavljanj v teku stoletij. V tem pogledu je zanimiva preteklost Sv. Trojice, ki je eden redkih spomenikov, katerih zgodovina sega v poznogotsko dobo. Nastanek cerkve je povezan z začetkom mesta. Prvič se cerkvica omenja leta 1500, ko je generalni vikar oglejskega patriarha v posebnem tabulariju dovolil opravljanje obredov v njej. Tedaj še ni imela sedanjega imena, ampak je bila posvečena Sv. Duhu. Seveda je danes o velikosti in obliki prvotne stavbe težko sklepati kaj zanesljivega. Prvotna ladja je bila verjetno lesena in je dozidava na državne stroške sledila šele v začetku druge četrtine 17. stoletja, ko je kriza v času tridesetletne vojne preprečila izgradnjo nove župne cerkve. Cerkvica Sv. Duha je bila tako prenovljena in posvečena, leta 1631 pa so jo posvetili na ime Sv. Trojice. V isti čas spada tudi preureditev prezbiterija, kot izpričuje napis na desni steni pod obokom. Tu je omenjen mojster Anton Knez, ki da je leta 1629 izdelal prezbiterij v dokončni obliki. Pri Sv. Trojici je bilo tudi prvotno pokopališče, čigar površina je merila skupaj s tlorisom cerkve le kakih sto kvadratnih metrov, zato ga je kmalu nadomestilo pokopališče pri Sv. Barbari in po letu 1779 novo pokopališče pri Sv. Križu. Arko pravi, da je bila Sv. Trojica po dozidavi Sv. Barbare precej zanemarjena in da so jo med drugim nameravali preurediti tudi v šolsko poslopje ali v skladišče živega srebra. Leta 1826 je bila po Wolfovi za-

slugi obvarovana pred porušenjem in za silo popravljena. Tudi v drugi polovici prejšnjega stoletja so jo večkrat nameravali podreti, dokler ni bila leta 1897 ponovno restavrirana in tako ohranjena do danes.

Originalnost in umetniško vrednost je ohranil do danes le še prezbiterij, ki izpričuje poznogotske stilne prvine. Te se kažejo v trikonhalnem apsidalnem zaključku (v obliki polovice šestokotnika), oknih in rebrastem obokanju. Danes sta vidni le še dve gotski okni, ki pa sta od zunaj zazidani. Škoda je, da so poznejše restavracije ostala okna uničile. Iz zakristije se lepo vidijo tri gotska okna, srednje kaže značilno krogovičje. Prezbiterij omejuje od zahodne strani rahlo zašiljen slavolok, medtem ko je rebrasti obok zgrajen v mrežastem sistemu, ki je značilen za razmeroma pozno stilno dobo. Sistem izhaja iz desetih konzol, rebra pa se stikajo v treh velikih, štirih srednjih in devetih manjših sklopnikih, ki so simetrično razporejeni. Obok v celoti nima tektonske nosilne funkcije, ampak je bolj dekoracija svoda, kar je značilen element odmiranja gotske tradicije.

Notranjščina je danes vzorno prezentirana in more služiti za zgled tovrstnim posegom. Oprema ne zakriva značaja arhitekture, zaželeno pa bi bilo restavrirati zazidana okna in tako obnoviti nekdanji prezbiterij.

V prezbiteriju sv. Trojice je pomembna podoba Marijinega kronanja, delo Carla Resefeldta iz leta 1703. Slika kaže provincialni odmev baročnih stilnih potez, brez oblikovnih posebnosti. V kompoziciji se očituje rahla simetričnost in obenem sekanje dveh diagonal, ki se križata prav na Marijinem liku in ga tako formalno poudarjata. Precejšen je tudi baročni prostorski zagon ter slikovitost v koloritu.

Važen spomenik poznogotske dobe je tudi Pokopališka cerkev v Cerknem, katere natančnejša datacija ostaja odprto vprašanje. Možna je uvrstitev nekam v sredo 16. stoletja, vsekakor pa spada med najstarejše kultne stavbe našega področja. Gotske stilne težnje so opazne v prezbiteriju, ki je trikonhalno zaključen, rebrasto obokan in ima nekaj šilasto zaključenih oken. Pozornost vzbujajo biforne odprtine (dvojno okno) v zvoniku ter sistem poslikave znotraj ostenja, katerega bi bilo treba z restavratorskim posegom primerno prezentirati. Freske pod zvonikom, ki časovno očitno sovpadajo z nastankom cerkve, izražajo poznogotske stilne prvine ter že zaradi starosti in redkosti nujno terjajo strokovno zavarovanje.

Poznogotska cerkva v vasi Police nad Reko je arhitektonsko skromna, znana pa je postala po freskah poznogotskega epigona mojstra Jerneja iz Loke, datirane z

letnico 1536. Ta primer ni osamljen, saj je zlasti tolminsko območje bogato s tovrstnimi deli. Stilno se freske lepo ujemajo z Jernejevim manierizmom.

Casovno spada v isti čas tudi najbolj monumentalna zgradba tiste dobe: Idrijski grad iz leta 1522. Zrastel je predvsem iz obrambne funkcije pred Benečani in Turki, tu naj bi se hranilo živo srebro in hrana za rudarje. Začetek zidave sega v leto 1522, delo pa traja celih enajst let. Leta 1533 je grad dovršen in dobi ime Gewerkenegg — Rudniški grad. Na vzhodnem portalu je vzdian napis z datacijo.

Prostor za grad je smiselno izbran na pečini nad Nikavo. S severne strani so ga zavarovali z globokim jarkom in močnim zidovjem. Grad daje zelo mogočen videz in je dominantna mesta. Floris je nepravilen četrkotnik, s štirimi trakti, od katerih je sprednji poudarjen s stolpom. Na vogalih so še trije visoki stolpi, znotraj poslopja pa je prostrano dvorišče. Celotna stavbna zasnova kaže torej vsaj v grobem nekaj renesančnih tendenc, ki se v tistem času nasploh uveljavljajo v grajskih objektih. Seveda je danes prvotni videz v marsičem spremenjen. Sprva je grad imel na pročelni strani odprte arkade, mnogo je spreminjal tudi barok; tako nosi na primer glavni portal letnico 1758.

Zanimiv je kameniti grb nasproti vhodnih vrat. Sestavljen je iz štirih polj. Zgoraj na desni in spodaj na levi strani so ponazorjeni trije tramovi, v ostalih dveh poljih pa sta podobni leva; na vrhu sta šlem in krona ter nojeva peresa. Obstaja hipoteza, ki razlaga vse to kot grb Goriške grofije, združen s habsburškim grbom iz dobe Maksimilijana I., ki je leta 1500 podedoval goriško posest.

V Idriji je še več stavb ali detajlov iz tistega časa, a imajo zgolj starinsko vrednost. Sem spada najstarejše rudniško upravno poslopje »Šelštvo« iz leta 1500, čigar portal je iz poznejše dobe. Kapelica Sv. Janeza je zgrajena leta 1525, oltar v njej pa je iz dobe baroka. Stari farovž oziroma bivša čipkarska šola ima najpomembnejši gotski portal. Seveda pa je mnogo stavbnih zasnov v starem delu mesta iz te dobe.

Na tem mestu naj omenim še cerkev v Ledinah, ki nosi letnico 1666, a je arhitektonska lupina nastala več desetletij prej, saj se kažejo nekateri obrisi pozne gotike. Obe sliki Janeza Šubica, Sv. Jakob in Marijino kronanje, sta glavna vrednost objekta in treba bo paziti nanju.

ELEMENTI BAROKA

V 17. in 18. stoletju nastane kot drugod tudi pri nas množica kulturnih spomenikov baročne dobe, različnih kvalitet — od zgolj

provincialnih oblikovnih rešitev ponekod v slikarstvu, plastiki in arhitekturi, do razvojno pomembnih objektov, katerih pa je seveda malo.

Med najstarejše primerke sakralne arhitekture je spadala idrijska župna cerkev Sv. Barbare, ki je ni več. Njen začetek sega v konec prve četrtine 17. stoletja. Arko poroča, da je temeljni kamen posvetil ljubljanski škof Tomaž Hren leta 1622. Nova župna cerkev je nastala zaradi porasta prebivalstva, ker Sv. Trojica ni več zadostovala. Graditev so pričeli pripravljati že v začetku 17. stoletja in v ta namen se je odvajala desetina delavske plače. Ta prispevek so pobirali vse do konca stoletja, do leta 1695. S tem denarjem naj bi izdelali zidovje, veliki oltar in dragoceno sliko, ki so jo naročili v Benetkah, a ni nikdar dospela. Gradnjo je zavrila tridesetletna vojna in zbrani denar je šel v vojne namene. Zidanje je povsem prenehalo, pač pa so dozidali Sv. Trojico. Zvonik Sv. Barbare je bil sprva lesen in šele leta 1741 je bil dovršen v kasnejši obliki. Leta 1754 je bila dokončana prezidava oboka in nekoliko prej prezbiterija, zakristijo pa so prizidali leta 1769. Zanimiva je bila oprema cerkve; na prvem mestu je omeniti sliko Sv. Barbare v velikem oltarju — delo Matevža Langusa, mašni plašč Marije Terezije in drobci sv. križa, razne slike domačih umetnikov in orgle iz leta 1767. O stilnih potezah je podrobneje nemogoče govoriti, ker imamo na razpolago le fotografije, iz katerih se očituje baročna forma stavbne lupine in fasade.

Cerkev Sv. Antona je srednjih razsežnosti. Na hribu je bilo postavljeno sprva majhno znamenje s podobo Sv. Antona, pozneje pa lesena kapela. Cerkev so pričeli zidati leta 1678 in je v glavnem že takrat dobila današnje oblike. Finančna sredstva je dal rudnik, veliko pa so delali rudarji, saj je bilo treba ves material znositi na hrib. Zunanjsčina cerkve je skromna, prav tako notranjščina. Prostor tvorijo stena, venčni zidec brez pilastrov (navidezni stebri) in obok, ki izhaja iz zidca in je razdeljen na dve obočni poli. Omenim naj še Čibejeve slike in Trpinov Križev pot iz leta 1766. Veliki oltar je delo Luke Čerfina.

V baročno dobo sega tudi zgodovina cerkve Sv. Križa. Leta 1775 so sklenili zidati novo pokopališče, ker je bilo pač ono pri Sv. Barbari premajhno. Pokopavanje na novem prostoru se prične leta 1779; kmalu prično tudi zidati cerkev Sv. Križa, ki je dokončana leta 1782. Stoletje pozneje — leta 1881 so cerkev prezidali, vzdignili in prekrili v današnje oblike. Pomemben je veliki oltar, delo podobarja Jurija Tavčarja; bilo pa je tu tudi nekaj značilnih slik iz rudnika.

Važen primerek baročne arhitekture je tudi cerkev v Spodnji Idriji. Zunaj je močno poudarjen monumentalni zvonik, notranjščina je prostorsko slabo razvita, a je zanimiv sistem poslikave, ki je izjemen primer pri nas.

Primer skromne prilagoditve baročnih teženj podeželju je cerkva v Sebeljah iz leta 1765. Zunaj je opazen rahel poudarek na vhodni fasadi; zvonik, njegovi elementi in vhodno stopnišče so v eni osi. Notranjščina je spričo nemogoče poslikave povsem uničena. Sprašujem se, kdo naj skrbi za estetsko prezentacijo kulturnih spomenikov iz minulih stoletij?

Če predstavljajo vsi naštetih spomeniki 17. in 18. stoletja bolj ali manj zgolj odsev baročnih stilnih teženj, pa pomeni cerkljanska župna cerkev Sv. Ane povsem nekaj drugega. Stavba datira v leto 1714. To je razvojno pomemben objekt v sklopu ljubljanske baročne arhitekture prve polovice 18. stoletja. Cerkev je delo enega vodilnih arhitektov baročne dobe na Slovenskem — Gregorja Mačka in spada časovno in stilno v prvo dobo njegovega ustvarjanja. V to periodo se uvrščata še cerkvi na Šmarni gori in na Dobrovi pri Ljubljani — časovno pred cerkljansko cerkvijo, ter cerkvi na Igu in v Poljanah nad Škofjo Loko, časovno po Sv. Ani. V cerkljanski cerkvi je zaznati močan vpliv italijanske arhitekture. Vidne so podobnosti z ljubljansko stolnico, seveda pa Sv. Ana nima križišča in kupole, torej gre za redukcijo vzora. Ladja je razdeljena na tri obočne pole, prezbiterij je dvopolen, na straneh se ostenje pogloblja s plitvimi kapelami, nad katerimi so empore. V tem pogledu je očitna podobnost Sv. Ane s cerkvijo Sv. Jakoba v Ljubljani, ki je pri zadnji predelavi okrog leta 1700 uvedla členitev, kjer se galerijske empore spremenijo v svetlobni pas z indirektno osvetljavo. Tudi konstruktivno se Sv. Ana ujema s Sv. Jakobom kot dvorana s stenskim slopi (polstebri). Za razliko od ljubljanske stolnice v Sv. Ani tudi ni iluzionističnega razvrednotenja oboka, ampak so vsi loki okrašeni z loškimi štukaturami, ki pozitivno vrednotijo prostorno mejo.

Zanimiva je tudi kompozicija fasade, ki je v marsičem odvod ljubljanske uršulinske fasade. Razlika je v tem, da je plastičnost nadomeščena s ploskovitostjo, stebre so nadomestili pilastri, niše so plitke. Sicer pa je v smislu baročnih stilnih potez ustvarjena v fasadi oblikovna centralna os; tvori jo simetrična razporeditev vseh formalnih členov ter predvsem kombinacija čelnega zaključka, velike srednje niše, treh oken in dveh portalov.

Kot celota je zato Sv. Ana najpomembnejši baročni arhitektonski objekt pri nas in bi

bil potreben poseben monografski opis o njej. Oprema ji daje še večjo vrednost. Vidno izstopata obe podobi Fortunata Berganta, ki sta edini izpričani deli tega pomembnega mojstra na Primorskem. Važna je zlasti podoba Sv. Volbenka iz leta 1766. Omenim naj še veliki oltar in prižnico, ki sta delo domačih štravsov iz 19. stoletja. To sicer ni osamljen primer domače umetnostne tradicije, saj je znano, da se v 18. in 19. stoletju na Cerkljanskem razvije in uveljavi domača podobarska in rezbarska obrt, katere učitelji so znani Šubici iz Poljan. Ti umetniki izdelujejo oltarje in slikajo po cerkvah. Tudi obdelava in ocena te dejavnosti bo morala biti ena izmed naših bodočih nalog.

Problem zase sta oba »zlata oltarja«, ki sta bila pred nedavnim prenesena iz Sv. Trojice v cerkev na novem pokopališču. V podnožju glavne niše sta datirana z letnico 1668, prav tam pa je izpričana tudi renovacija iz leta 1887 po že omenjenem Juriju Tavčarju. Tovrstno obsežno gradivo, ki nastaja celo 17. stoletje, je M. Zeleznik razvrstil v štiri razvojne faze, ki se zaključijo v značilnem baročnem oltarju prve polovice 18. stoletja. Seveda velja ta kategorizacija predvsem za gorenjsko gradivo, medtem ko je drugod potrebno vzeti v poštev druge slogovne primerjave. Naša dva oltarja sta glede na Zeleznikovo razvrstitev poznejšega tipa in ju ne moremo uvrstiti med prve faze razvoja »zlatega« oltarja, čeprav tudi poznejšemu tipu le delno ustrezata. Ne bi bilo napak poiskati primerjave s kamenitimi oltarji kraškega področja, saj bi mogoče prav ta postopek pripeljal na pravo pot. Za sedaj je točnejša opredelitev še odprto vprašanje. Pri obeh oltarjih je vidna stroga racionalna tektonika, brez kril. Jasna je funkcija nosečih in nošenih delov. Nosilca sta dva para stebrov, med katerima sta po dve niši, kot prostor za plastiki. Zaključki stebrov s kapiteli prehajajo v venčni zidec. Baročno izviti čeli spominjata na oltarne zaključke prve polovice 18. stoletja. Plastike na konzolnih podstavkih so primeri izdelkov provincialnih baročnih rezbarjev, draperija

je razgibana in polihromirana (pozlačena). Oba oltarja imata spodaj še poseben izrezljan in polihromiran dostavek, kamor so vdelani po trije evangeljski teksti ter po ena podoba. Trenutno stanje oltarjev ni najboljše, zaželeno bi bila strokovna utrditev in očiščenje.

Iz druge polovice 18. stoletja imamo v Idriji ohranjeni še dve pomembni profani zgradbi. To sta Rudniški magazin iz leta 1764 ter danes v kino dvorano preurejeno nekdanje rudniško gledališče Marije Terezije iz leta 1773. Obe stavbi sta po nastanku povezani med seboj, saj je bilo gledališče zgrajeno prav iz materiala, ki je ostal odveč pri graditvi magazina. Rudniški magazin iz dobe, ko so rudarji prejeli tudi še plače v naturalijah, je izjemna zgradba te vrste. Na zunanjsčini nosi nekaj značilnih okraskov dobe, v kateri je nastal, znotraj pa velja opozoriti na oblike stopnišč ter razporeditev prostorov. Gledališče je zgrajeno v značilni ovalni obliki, skromen poudarek pa je na fasadi vhodne lope, ki je sestavljena iz podnožja, pilastrov, venčnega zidca in trikotniškega čela.

Seveda je iz opisanega večstoletnega razdobja ohranjenih v Idriji še mnogo zanimivih, bodisi stanovanjskih objektov ali zgolj detajlov; mnogo je starih portalov, med spominskimi ploščami je najiminenitnejša Scopolijeva, omeniti pa moramo tudi oba vodnjaka na Starem trgu in pred nekdanjo »Bašerijo«.

Pozabiti tudi ne gre na množico rudniških naprav, ki izpričujejo zgodovino obratovanja rudnika in v ta pregled seveda ne spadajo. Naj omenim le »Kamšt« iz leta 1790, Rake iz leta 1596, Klavže iz 17. in 18. stoletja itd.

Pričujoči opis kulturnih spomenikov gotike in baroka je v celoti nepopoln in verjetno marsikje tudi zgrešen. Že uvodoma sem poudaril, da želim le opozoriti na doslej z naše strani močno zanemarjeno področje. Naj za konec dodam še to, da mi bo kakršnokoli dopolnilo zelo dobrodošlo in če bo ta članek vsaj malo prispeval k premiku z mrtve točke, je dosegel svoj namen.

OBRTO PODJETJE
„PEKARNA“
IDRIJA

opozarja prebivalce in tuje goste na lokal nasproti občinskega sedeža, kjer postrežemo z vsemi pekovskimi izdelki.

SREČNO NOVO LETO 1965!

Ob 60-letnici Planinskega društva Cerčno

Letos poteka 60. leto, odkar je bila ustanovljena podružnica SPD v Cerknem. Mislim, da bomo ta pomembni jubilej najlepše proslavili tako, da si s pomočjo ohranjenih kronoloških podatkov priključimo v spomin, kako se je planinska ideja pri nas pojavila in širila, kdo so bili pionirji planinstva na Cerkljanskem in da se vsaj nekoliko seznanimo z njihovim delom in doseženimi uspehi. Njihovo delo, požrtvovalnost in predanost planinski ideji, slovenstvu in splošnemu napredku nam bodo tako služili kot svetel zgled in spodbuda pri našem sedanjem in bodočem delu. Zato hočem podati v glavnih obrih zgodovino našega društva. Iz nje bomo spoznali, da je tudi PD Cerčno prispevalo skromen delež k rasti in uspehom današnje mogočne planinske organizacije Planinske zveze Slovenije.

Planinsko društvo Cerčno se lahko šteje med najstarejša planinska društva na Primorskem, saj je bila podružnica SPD Cerčno ustanovljena komaj 11 let po SPD v Ljubljani. Pred njo so obstajale na Primorskem samo Soška podružnica SPD v Tolminu ter podružnici v Ajdovščini in v Idriji. Zanimanje za planinstvo med Cerkljani pa je seveda starejšega datuma. O tem nam priča dejstvo, da je bilo v Cerknem že pred ustanovitvijo podružnice SPD 11 planincev, ki so bili vključeni pri Soški podružnici SPD v Tolminu. Da se je ustanovitev podružnice SPD v Cerknem pripravljala že več let poprej, je razvidno iz dopisa v goriškem listu Soči z dne 10. avgusta 1901, ki pravi: »Četudi imenujejo nas Cerkljane zaspance, vendar v soboto, 3. avgusta zvečer, nismo bili. Napravili smo izlet na Porezen. Tako različne in številne družbe Porezen gotovo še ni videl. Do 50 izletnikov se je zbralo že dobro uro pred sončnim vzhodom na vrhu Porezna« itd. V zadnjem odstavku pravi: »Ako bi se Cerkljani kakor tudi Podbrčani in oni iz Soške doline s SPD vred nekoliko potrudili, bi lahko kmalu in z majhnimi stroški imeli kočjo na Poreznu« itd. Cerkljani res niso spali. Tri leta kasneje, ko jim je C. kr. namestništvo v Trstu odobrilo društvena pravila, je bil 28. februarja 1904 ustanovni občni zbor podružnice SPD v Cerknem. Na ustanovnem občnem zboru je bil izvoljen upravni odbor, ki je štel 4 člane. Ti so bili: Josip Rakovšček, načelnik, Vaclav Tušar, namestnik načelnika, Gabrijel Bevk, tajnik, Ivan Drašček, blagajnik.

Na ustanovnem občnem zboru so tudi že razpravljali o društvenem področju, ki naj

bi obsegalo Cerkljansko s Poreznom in Blegašem ter Baško dolino s Črno prstjo in sosednjimi vrhovi. Podbrdčani so prvotno nameravali ustanoviti lastno podružnico za Baško dolino. Ker pa bi bila ta imela malone isto področje kot cerkljanska podružnica, so to misel opustili in planinci iz Baške doline so se včlanili pri podružnici SPD Cerčno.

V ustanovnem letu je imela podružnica SPD Cerčno 57 članov. 11. septembra 1904 je priredila prvo planinsko veselico, in sicer na dvorišču in v prostorih gostilne Pri Firbarju. S planinskimi pesmimi sta sodelovala mešani in moški pevski zbor pod vodstvom Gabrijela Bevka, nastopil je tudi tamburaški zbor. Na sporedu je bila spevoigra Graščak in kmet, v kateri so peli Janez Bevk, Rudolf Pretnar in Vaclav Tušar. Priredili so tudi planinski muzej in planinsko kočjo. Čisti dobiček veselice je znašal 276 K.

Drugi redni občni zbor je bil 15. januarja 1905. Iz poročila je razvidno, da se je podružnica takoj lotila markiranja poti na svojem področju. Člani so markirali poti iz Cerkna na Porezen čez Poče in Labinje, iz Cerkna na Blegaš, iz Cerkna v Hudajužno ter iz Hudajužne čez Stržišče na Črno prst. Popravili so tudi stezo na Vrhuljice in namestili 9 kaži-potnih tablic.

Dohodki podružnice v prvem letu njenega obstoja so znašali 631,45 K, izdatki pa 410,14 K.

Iz poročila je tudi razvidno, da so se člani podružnice že zanimali za raziskovanje podzemeljskih jam. Peter Brelih, Franc Trček in Andrej Obed so bili določeni, da raziščejo jamo v Ravnah. V ta namen so kupili 2 cepina in vrv.

6. in 7. maja 1905 je podružnica priredila izlet čez Davčo v Podbrdo in dalje skozi predor, ki so ga tedaj gradili, v Bohinjsko Bistrico. Od tod so se z vagončki spet vrnili v Podbrdo in čez Hudajužno domov.

31. decembra 1905 je podružnica pripravila svojim članom Silvestrov večer s petjem, godbo, šaloigro in alegorično sliko. Ob koncu leta 1905 je imela 72 članov.

Tretji redni občni zbor je bil 7. januarja 1906 v gostilni »Pri Makucu«. Na njem so v glavnem razpravljali o gradnji kočje na Poreznu. Poročal je blagajnik Franc Trček. Koča naj bi bila zidana iz kamnja, vezanega s cementno malto, in krita z eternitom. Predvideni stroški bi znašali 2550 K. Na zboru je bil sprejet sklep, da se poslancema Antonu Gregorčiču in Oskarju Gabrščku pošlje zahva-

la, ker sta za kočo dosegla podporo ministrstva za železnice na Dunaju. Sklenili so tudi, da se na železniških postajah pri Sv. Luciji in v Podbrdu postavijo reklamne table s fotografijami.

Ob koncu leta 1906 je podružnica imela 85 članov. Med letom je bilo več skupnih izletov, med njimi tudi k otvoritvi planinske koče na Crni prsti. Dejavnost podružnice je bila v tem letu vsestranska in morda največja v vseh letih njenega obstoja, saj se je uredila njena največja želja — začeli so graditi kočo na Poreznu.

Za gradnjo koče je Planinska zadruga v Sorici brezplačno prepustila podružnici 120 m² zemljišča na vrhu Porezna. Zidarska dela so se začela v avgustu 1906. Ker je bilo vreme ugodno, je bila sredi septembra koča že dozidana in za silo pokrita. Stroški so do tedaj znašali 2.225 K. Za dokončno obdelavo je manjkalo še 800 K. Trgovska zbornica v Gorici je prispevala 100 K.

V tem letu je podružnica markirala naslednje poti: Podbrdo—Porezen, Podbrdo—Crna prst, Nemški Rut—Rodica in Podmelec—Rodica ter obnovila že obstoječe markacije.

Občni zbor je bil 16. januarja 1907 v gostilni Kranjc.

Kočo na Poreznu so odprli 11. avgusta 1907. Svečanost je opisana v Planinskem vestniku za leto 1907. Iz njega posnemamo naslednje:

»Planinska ideja na Slovenskem lahko zopet zaznamuje velik uspeh v svojem delovanju. Cerkljanska podružnica je 11. avgusta otvorila na Poreznu svojo planinsko kočo. Otvoritev se je izvršila ob izredno veliki udeležbi in ne samo cerkljanska podružnica, ampak vse slovensko planinstvo je lahko ponosno na to slavnost.

Na predvečer, ob pol devetih, je zaplapolal prav na vrhu Porezna velikanski kres. Po zraku so švigale rakete. Proti jutru so začeli prihajati na vrh prvi izletniki in nato so vse dopoldne prihajale kar cele procesije. Sodi se, da je bilo pri otvoritvi do 1500 ljudi. Med temi je bilo mnogo turistov iz drugih dežel, zlasti Čehov. Za postrežbo so skrbela cerkljanska dekleta v narodnih nošah. Proti poldnevu je imel načelnik Josip Rakovšček slavnostni govor, v katerem je pozdravil navzoče, v prvi vrsti zastopnike osrednjega društva, zastopnike Hrvatskega planinskega društva, zastopnike Idrijske, Soške, Radovljiške, Selške, Kranjske, Kamniške, Tržaške in Ajdovsko-Vipavske podružnice, dalje Planinskega društva v Pragi. Zahvalil se je tudi vsem, ki so sodelovali pri gradnji koče, zlasti Franu Trčku in Jerneju Štravsu iz Cerknega ter Ivanu Štravsu iz Podbrda. Nato je povzel besedo dr. Josip Tominšek, ki je čestital po-

družnici v imenu osrednjega odbora in izrazil prepričanje, da postane Porezen zelo obiskana gora in to zaradi lahkega dostopa in razgleda, ki je eden najlepših v slovenskih planinah. Dalje so govorili še arhitekt Velflik za Češko podružnico, dr. Dvorak za Hrvatsko planinsko društvo, za idrijsko podružnico pa tajnik Šabec. Ker je bilo že pozno, so morali zastopniki drugih podružnic svoje govore opustiti. Na večer je bila potem v Cerknem planinska veselica in na čast Cerkljanom moramo povedati, da je bilo Cerkno v zastavah. Izobešene pa so bile samo slovenske zastave. Odlični zbor goriških dijakov je razveseljeval izletnike na Poreznu in v Cerknem. Pohvaliti moramo vrle cerkljanske fante, ki so se izkazali s tem, da so vso notranjo opravilo za kočo brezplačno znosili iz Cerknega na Porezen. Ljudstvo je bilo gradnji planinske koče zelo naklonjeno in je svoje zanimanje pokazalo s tem, da je v stotinah pohitelo k njeni otvoritvi.«

Kočo na Poreznu so nato odprli ter oskrbovali vsako soboto popoldne in v nedeljo.

Na občnem zboru dne 3. januarja 1908 so razpravljali o gradnji vodnjaka pri koči na Poreznu. Jeseni leta 1908 so v koči neznan zlikovci povzročili precejšnjo škodo. Izruvali so na vrhu nad kočo 6 m visoki železni strelodvodni drog, odnesli konico in železno stolo ter tri kašipotne table s stebri.

Na novo so bile markirane naslednje poti: Podbrdo—Petrovo brdo—Porezen ter Cerkno—Pasice. Ostale markacije so bile obnovljene. Napravili so tudi pot v Pasice.

Kočo na Poreznu je leta 1908 obiskalo 200 turistov. Člani podružnice so šli v tem letu na Triglav, Crno prst in Blegaš. Pri otvoritvi Frischaufovega doma je podružnico zastopal tajnik Ciril Peternelj.

Ključki od koče so bili poslani k Sv. Luciji, na Zali log, Tržaški podružnici in osrednjemu odboru.

Ze omenjena pot v Pasice je bila nadelana do tako imenovanega Hrama (bolnica Franja). Delo je v glavnem opravil tehnik Peter Brelih, ki je prebil večji del svojih počitnic v Pasicah, kjer je izsekaval stopinje v živo skalo. Pri tem mu je pomagal kamnosek Kokelj iz Novakov. 23. avgusta 1908 so pot v Pasice odprli. Dogodek so proslavili v večjim izletom, ki se je končal z domačo zabavo v gostilni v Logu, pri kateri je sodelovala cerkljanska godba na pihala.

O novi poti v Pasice je poročal tudi Planinski vestnik leta 1909. V poročilu o markacijah in poteh, ki jih je cerkljanska podružnica napravila v letu 1908, navaja naslednje: »Nova pot se je napravila v divne Pasice, to je v skalnato sotesko, polno slapov, tolmunov, tesni in drugih prirodnih krasot.«

Planinski vestnik, letnik 1909, je tudi prinesel poročilo o občnem zboru cerkljanske podružnice, v katerem je naslednji odstavek: »Otvorili smo tudi novo polje za naše delovanje. Po krasnih slapovih znane Pasice, ki nudijo na razmeroma majhnem prostoru ne navadno veliko naravnih lepot in zanimivosti, smo v prvem delu, to je do Hrama, napravili dostopne. Tudi tu se imamo mnogo zahvaliti gospodu tehniku Petru Brelihu, ki je prebil večji del svojih počitnic v Pasicah, kjer je nadeloval pot, vsekaval v skalo stopinje itd.«

Na občnem zboru leta 1910 je Peter Brelih-poročal o delu v Pasicah in izjavil, da si upa z razmeroma majhnimi stroški nadelati pot do konca soteske. Stroške za to delo so vnesli v proračun za leto 1911. Dela samega iz neznanih vzrokov niso opravili. V naslednjih letih si je dosti tujcev, ki jih je pot zanesla v Cerkno, ogledalo Pasice. Med prvimi obiskovalci je bil tudi Bogomil Brinšek, prvi slovenski planinski fotograf-amater, ki je napravil tudi nekaj posnetkov v Pasicah in v podzemeljski jami v Ravnah. Te slike so ohranjene. Ko pa je izbruhnila prva svetovna vojna, se za Pasice ni nihče več zmenil. Osamljene in pozabljene so bile potem vseh 25 let italijanske okupacije. Vse lesene naprave so zato propadle, ostale so samo v skalo vsekane stopinje in stopnice. V takem stanju so jih med drugo svetovno vojno našli partizani, ki so v njih varnem zavetju zgradili znamenito bolnico Franjo, v kateri so se potem zdravili ranjeni in oboleli borci vse do osvoboditve.

Iz poročila o občnem zboru z dne 6. februarja 1910 je razvidno, da je podružnica imela v letu 1909 70 članov. Kočo na Poreznu so oskrbovali ob ugodnem vremenu tudi v zimskem času, a le ob sobotah in nedeljah. Obiskovalcev je bilo 226. Poleg koče je bil zgrajen vodnjak. Podružnica je priredila za svoje člane 14. februarja 1909 'plesni venček', bila je zastopana na planinskem plesu v Gorici, pri otvoritvi koče v Koritnici in na 'kmečki ohceti' v Kranjski gori. Na tem občnem zboru je bil na dnevnem redu tudi predlog, naj cerkljanska podružnica sproži akcijo glede reorganizacije osrednjega odbora SPD, da se tako doseže večja samostojnost podružnic. Predlog je bil sprejet in sklenili so, naj cerkljanska podružnica vzame iniciativo za reorganizacijo SPD. Akcija, ki jo je nato podružnica začela, je našla ugoden odziv in odobravanje pri vseh drugih podružnicah, razen pri kamniški. Najintenzivneje se je za zadevo zavzela podružnica v Kranju, ki je po dogovoru s podružnico v Cerknem sklicala na Sv. Joštu informativni sestanek, ki sta se ga za Cerkljane udeležila Peter Brelih in Ciril Peternelj. Na sestanku so sklenili, da bodo pričeli

intenzivnejšo akcijo glede na preosnovo SPD, kakor tudi da bo nadaljnjo akcijo vodila kranjska podružnica, ki je dosti močnejša od cerkljanske ter ima boljše zveze z Ljubljano in podružnicami. Znano je, da je akcija popolnoma uspela; pri tem pa je imela znatne zasluge ravno cerkljanska podružnica.

Iz poročila o občnem zboru z dne 15. januarja 1911 je razvidno, da je bilo notranje delo podružnice v glavnem posvečeno preosnovi pravil SPD. Na novo so bile markirane poti iz Cerkna čez Vrhuljice k Jožkovcu, na Kladje in v Davčo. Za kočo so priskrbeli nove odeje. 20. novembra 1910 je podružnica priredila veseloigro 'Moč uniforme'. Člani cerkljanske in tržaške podružnice so to leto imeli Silvestrov večer v koči na Poreznu.

V letu 1910 je imela podružnica 72 članov. Seznam je bil objavljen v PV leta 1911.

Na občnem zboru z dne 6. januarja 1912, ki je bil pri Gorenjcu, niso zabeležili posebnih uspehov. Razpravljali so o popravilih v koči na Poreznu, ki je bila v slabem stanju. Sklenili so tudi, da se domačini oprostijo vstopnine v kočo. V letu 1911 je bilo 60 članov.

Na izrednem občnem zboru dne 22. septembra 1912 so bila sprejeta nova društvena pravila. Tudi to leto je bilo silvestrovanje na Poreznu.

Leta 1913 je bil občni zbor 16. februarja pri Pavletu. Iz zapisnika je razvidno, da so v letu 1912 umrli 3 člani, med njimi tudi načelnik nadučitelj Anton Stres. Članov je bilo v tem letu 61, obiskovalcev koče na Poreznu pa 309.

Zadnji občni zbor pred prvo svetovno vojno je bil 6. januarja 1914. Članov je bilo v tem letu 65, obiskovalcev koče pa 150.

Ko je izbruhnila leta 1914 prva svetovna vojna, je v Cerknem počasi ohromelo vse društveno delovanje in tako tudi delovanje podružnice SPD. Dostop na Porezen je bil mogoč le s posebnim dovoljenjem. Vendar pa je bilo leta 1915 v koči še 56 obiskovalcev.

Po prvi svetovni vojni je bil sklican občni zbor 26. decembra 1918, in sicer v gostilni pri Pavletu. Razpravljali so o novi situaciji, ki je nastala zaradi italijanske zasedbe naših krajev, in o možnosti delovanja v novih razmerah. Na zboru pa niso sklenili nič konkretnega.

Leta 1922 je bil drugi in zadnji občni zbor po vojni. Na njem so se člani seznanili z odlokom italijanskih oblasti, da so razpuščena vsa slovenska društva na Primorskem. Sklenili so, da bodo prenehali z vsakim javnim delovanjem. Kočo na Poreznu so zasedle italijanske obmejne straže in oblasti niso dovolile, da bi premičnine prenesli v Cerkno. Obmejne straže in vojaške enote, ki so se posluževale koče, so v nekaj letih vse lesene dele požgale.

Koča je začela razpadati, tako se je po drugi svetovni vojni komaj še poznalo, kje je stala. Od vsega inventarja, ki ga je imela podružnica, se je ohranila edino vpisna knjiga koč na Poreznu.

Po osvoboditvi se je planinska organizacija v Cerknem kmalu obnovila, in sicer z imenom Planinsko društvo Cerkno. 6. junija 1946 se je sestal v dvorani narodnega doma pripravljalni odbor. Tov. Metod Peternelj je na kratko spregovoril o smotru planinskih društev, nato pa je prebral pravilnik, ki ga je bila poslala Zveza primorskih planinskih društev v Trstu. Za kandidate v upravni odbor so bili predlagani tovariši: Jernej Štravs, Viktor Jereb, Peter Rojc, Milan Lahajnar, Franc Jereb, Stanko Bratina, Vinko Tavčar, Nande Ličar, Ciril Mažgon, Andrej Sedej, Franc Sedej, Gabrijela Bevk in Franc Koblar. Na ustanovnem občnem zboru 13. julija 1946 so bili v upravni odbor izvoljeni naslednji člani: Jernej Štravs, Milan Lahajnar, Viktor Jereb, Stanko Bratina, Peter Rojc, Andrej Sedej, Nande Ličar, Vinko Tavčar, Ciril Mažgon in Franc Koblar; v nadzorni odbor pa Gabrijela Bevk in Franc Jereb. Na zboru so določili tudi članarino, in sicer 120 L za odrasle, 50 L za dijake in mladince ter pristopnina 50 L.

Na ustanovnem občnem zboru so že razpravljali o obnovitvi planinske koč na Poreznu. Predsednik novoizvoljenega odbora je obljubil, da se bodo odborniki zadeve takoj lotili. In res so o njej razpravljali že na prvi seji. Izražena je bila misel, da bi ne obnavljali stare koč, temveč da bi bivšo italijansko vojašnico tik pod vrhom Porezna s primernimi adaptacijami preuredili v planinsko postojanko. Člani odbora so si nato omenjeno vojašnico ogledali in ugotovili, da se res ne izplača graditi novo koč, ko že obstaja na Poreznu solidno zidana stavba na prav primernem mestu. Ta je bila sicer popolnoma izropana, ostali so samo zidovi in še ti poškodovani, vendar so bili vsi odborniki mnenja, da bi bili stroški za adaptacijo neprimerno manjši, kot če bi gradili novo koč. Zato so dokončno sklenili, da bivšo vojašnico preurede v planinsko postojanko. Preden pa je bilo mogoče začeti z deli, je preteklo precej časa, kajti društvo ni imelo nikakih sredstev. Vsekakor pa so se pričela pripravljala dela. Iz zapisnika občnega zbor 1. 1948 je razvidno, da se je odbor obrnil na Zvezo planinskih društev v Trstu in na Vojno upravo v Opatiji, da bi se ugotovilo posestno stanje vojaškega objekta na Poreznu in izposlovalo dovoljenje za obnovo, toda brez uspeha. Ko je bilo ustanovljeno STO, se je naše društvo včlanilo pri Zvezi planinskih društev Slovenije in znova napravilo korake za obnovo planinske koč na Poreznu. PZS nam je izpo-

slovala pri vojaških oblasteh dovoljenje za preureditev vojašnice na Poreznu v planinsko postojanko in nam na podlagi predloženega predračuna dodelila investicijo 100.000 din. Na istem občnem zboru so nato sklenili, naj se brez odlašanja delo začne. Vsa mizar-ska dela naj čez zimo opravijo v Cerknem, prihodnjo pomlad pa naj začno delati v koči sami.

Delo v koči se je pričelo sredi maja 1949. Pripravljala dela so člani opravili prostovoljno: očistili so vodnjak, ki je bil poln kamnja, uredili filter in namestili strešne žlebove za zbiranje deževnice, očistili prostore v stavbi, dovažali pesek in apno itd. 10. junija so prišli delavci: dva zidarja z dvema pomagačema in dva mizarja. Istega dne se je pričelo tudi prevažanje materiala iz Cerknega; tega je bilo skupno okrog 250 q. Prevažali smo ga s kamioni do Črnega vrha, nato pa z voznimi koši po strmih senošetih do sedla na Medrcah. Odtod ga je bilo treba znositi na vrh s konji, deloma pa so ga znosili člani. Notranjo opremo so večinoma prepeljali do Poč in jo potem znosili v koč. Delo je pod vodstvom tov. Maksa Štucina naglo napredovalo. Zidarska in mizar-ska dela so bila končana 9. julija, pleskarska pa zaradi pomanjkanja barv šele 12. avgusta. Zidarji so po končanem delu v koči pod vodstvom tajnika Viktorja Ježeba postavili na vrhu Porezna še spomenik padlim borcem. Pod spomenikom so potem pokopali posmrtno ostanke borcev, ki so jih prenesli z nekoliko niže ležečega začasnega pokopališča.

Podatki o delih v koči so naslednji:

Strokovnega dela je bilo opravljenega skupno 1.286 ur, vozniki so opravili 490 ur vožnje, prostovoljnega dela pa je bilo skupno 4338 ur.

Poleg že omenjenih 100.000 din je PZS nakazala društvu še 206.485 din investicij, skupno torej 306.485 din. Iz lastnih sredstev je društvo prispevalo 67.501 din.

Člani, ki so se pri obnovitvi koč najbolj izkazali s prostovoljnim delom in tudi drugače pokazali veliko požrtvovalnost, so bili: Makš Štucin, Jernej Štravs, Viktor Jereb, Jože Svetličič, Peter Rojc, Franc Močnik, Franc Magajne, Milan Lahajnar, Miha Močnik, Ivan Leban, Franc Sedej in Marija Podobnik, ki je mesec dni prostovoljno kuhala delavcem. Skupno se je udeležilo prostovoljnega dela 170 članov.

Otvoritev koč je bila 14. avgusta 1949, skupno z odkritjem spomenika padlim borcem. Na ta dan je bilo na Poreznu kljub slabemu vremenu in mrazu nad 2.000 ljudi. Otvoritveni govor je imel tajnik Viktor Jereb, v imenu PZS je govoril tov. Vilko Mazi, v imenu OLO Idrija pa tov. Jože Primožič. Kome-

morativni govor ob odkritju spomenika je imel tov. Albert Jakopič-Kajtimir. Koča je bila po otvoritvi stalno oskrbovana do 31. oktobra. Za oskrbnico je bila postavljena tov. Marija Podobnik. Kočo je obiskalo v tej dobi nad 500 ljudi. Kljub delu pri obnavljanju koče na Poreznu, ki je zahtevalo vse sile celotnega odbora, so bili tudi v ostalem doseženi lepi rezultati, zlasti v organizacijskem pogledu, saj se je število članov povečalo od 60 v letu 1948 na 329. Društvo je priredilo za svoje člane predavanje, ki ga je imel pok. planinski strokovnjak in pisatelj Ivan Bučer. Množičnih izletov zaradi prezaposlenosti članov odbora ni bilo, razen ob otvoritvi koče na Poreznu. Pač pa so se manjše skupine udeležile otvoritve koče na Nanosu, odkritja spominke plošče na Utrskem vrhu in si ogledale smučarske tekme v Planici. Nekaj tovarišev se je povzpelo tudi na Triglav.

Člani društva so med letom pripravili tri kresove: za 27. april na Velbniku, za 1. maj na Črnem vrhu, pred otvoritvijo koče pa na vrhu Porezna.

V začetku februarja 1950 je društvo priredilo za svoje člane planinsko zabavo, ki je bila dobro organizirana in je tudi dobro uspela.

V naslednjih letih je bila glavna skrb društva posvečena opremitvi koče na Poreznu, izpopolnitvi markacij in organizacijskim vprašanjem. V letu 1950 sta bili osnovani dve planinski skupini, in sicer v Podbrdu in na nižji gimnaziji v Cerknem. Prva je štela 110, druga pa 89 članov. Skupno število članov se je tako dvignilo na 579. To je tudi največje število članov, ki ga je društvo doseglo. Tudi v propagandnem oziru je bilo precej storjenega. Izvedena je bila intenzivna propaganda za obisk Porezna in naših hribov sploh. Društvo je založilo dve seriji razglednic s kočo na Poreznu in spomenikom padlim borcem, kasneje pa še tri s Poreznom in Cerknim v snegu. Planirana dela na Poreznu so bila zaradi pomanjkanja materiala le delno izvršena, pač pa so nabavili električni agregat in napeljali električno razsvetljavo po vseh prostorih. Koča je bila tudi zavarovana proti požaru in vlamu.

V letu 1950 je kočo obiskalo 2.316 oseb.

V letu 1951 se je na novo vpisalo 192 članov, odpadlo pa jih je 195, to pa zato, ker se je planinska skupina v Podbrdu razšla zaradi ukinitve prometno-komercialne šole. Na novo pa je bila ustanovljena planinska sekcija v EGS Cerkno, ki je štela 26 članov. Skupno je bilo v tem letu 576 članov. Društvo se je udeležilo tekmovanja v počastitev 10. obletnice OF, ki ga je bilo vsem planinskim društvom napovedalo Planinsko društvo Ljubljana. Sodelovalo je tudi pri organizaciji štafete v po-

častitev 10. obletnice OF, in sicer na notranjsko-primorski progi. Člani PDC so prejeli štafeto palico od PD Ziri na Bevkovem vrhu in jo nesli skozi Cerkno, čez Porezen, Otavnik, Jesenico, Bukovo na Grahovo, kjer so jo prevzeli člani PD Most na Soči. Društvo je organiziralo tudi sprejem štafete v Cerknem.

Obisk koče na Poreznu je bil nekaj manjši kot l. 1951, to pa zaradi slabih vremenskih razmer. Vpisna knjiga je izkazovala 2.028 obiskovalcev, med temi jih je bilo nekaj tudi s Hrvaške in Srbije. Množičnega izleta na Črno prst ni bilo, ker je otvoritev koče odpadla. Bilo je pa nekaj izletov v manjših skupinah.

V letu 1952 se je število članov znižalo za 40 %. Nekaj članov je odpadlo v Podbrdu in v drugih vaseh Baške grape, ki so prešle v področje novoustanovljenega društva na Mostu na Soči, nekaj pa se jih je izselilo. Tako je ostalo le 370 članov.

V tem letu so veliko razpravljali o povečanju koče na Poreznu, toda odbor je prišel do zaključka, da društvo samo z lastnimi sredstvi tako velikega dela ne bi zmoglo, zato so to misel opustili.

Društvo je odprlo tudi planinsko zavetišče na Robidenskem brdu, in sicer v hiši št. 57, kjer je bila nekoč gostilna. Otvoritev je bila 18. maja in se je je udeležilo precejšnje število ljudi. Zavetišče je odprto vse leto. 1. decembra so nato odprli še začasno zavetišče v Počah. Dovoljenje je izdal Gospodarski svet pri OLO Tolmin na podlagi dovoljenja za gostinski obrat v koči na Poreznu. Zavetišče je bilo odprto samo v zimski sezoni.

V letu 1953 je imelo društvo 310 članov. Precej jih je odpadlo zaradi zvišane članarine.

Poleg koče na Poreznu je bil postavljen lesen hlev za tovrno žival.

Markacijski odsek je bil vsa ta leta zelo delaven. Vsako leto je pregledal vse obstoječe markacije, namestil številne kažipotne tablice in dve večji orientacijski tabli. Njihovo delo so pohvalili tudi planinci iz drugih krajev. Navezali so stike z markacisti sosednjih planinskih društev in se udeležili sestankov markacistov v Ljubljani in v Podbrdu. Med njimi je treba pohvalno omeniti tov. Janka Pagona in Vinka Tavčarja. V letu 1953 so markacisti na novo markirali poti Žaga — pod Petrovim brdom — Davča—Porezen, Blegaš — Črni vrh—Porezen ter del transversale od Petrovega brda čez Porezen do bolnice Franje.

Planinskega tabora, ki je bil ob 60-letnici SPD v Vratih, se je udeležilo 21 članov in članic. Ti so ob tej priložnosti obiskali tudi Vršič in Trento. Sedem izmed njih pa se je povzpelo iz Vrat na Triglav in nato dohitelo

ostale v Trenti. Manjše skupine so bile na Črni prsti.

Tudi v tem letu je društvo priredilo planinsko zabavo, ki je kakor prejšnje dobro uspela.

Leta 1954 je imelo društvo 339 članov. Obisk koč na Poreznu je bil kljub slabemu vremenu dober.

Člani so napravili skupinski izlet na Mangrt. Ker pa zaradi slabega vremena niso nikamor videli, so izlet ponovili. Trije člani so se udeležili otvoritve koč na Ratitovcu.

Društvo je sodelovalo pri Titovi štafeti, in sicer na progi Bevkov vrh—Blegaš. Pot je bila zelo težavna, ker je bil zlasti na Blegašu hud snežni metež.

13. novembra 1954 je društvo praznovalo 50-letnico svojega obstoja. Slavnostni seji, ki je bila v dvorani združnega doma, sta pri sostvovala tudi zastopnika PZS Janko Dekleva in Živojin Prosešč, zastopnik PD Idrija in kot gost tov. Peter Brelih iz Ljubljane.

Zastopnik PZS tov. Janko Dekleva je v svojem govoru predvsem poudaril dejstvo, da se delovanje PD Cerkno ni omejevalo zgolj na ozki okvir društvenega terena, temveč da je poseglo tudi na področje vsega planinstva v Sloveniji, saj je prav iz PDC izšla zamisel, naj se osrednje PD v Ljubljani spremeni v osrednji odbor, v katerem naj bi bili zastopniki vseh planinskih društev. Tako je bila ustanovljena centralna planinska organizacija, ki se danes imenuje PZS.

Tov. Dekleva je nato izročil najstarejšima članoma društva Petru Brelihu in Jerneju Štravsu srebrni častni znak in diplomo.

V letu 1955 je društvo imelo 301 člana. Obisk koč na Poreznu je bil nekaj boljši kot prejšnje leto. Obiskalo jo je 2411 planincev. Člani so napravili dva skupinska izleta, in sicer na Mangrt in na Javornik.

Za 10-letnico zmage je ZB Cerkno priredila na vrhu Porezna komemoracijo v spomin padlim borcem; sodelovali so tudi člani PD. Oskrbnica koč je lepo okrasila skupni grob padlih borcev.

Markacijski odsek je v tem letu posvetil posebno skrb izpopolnitvi markacij na planinski transversali od bolnice Franje do Bevkovega vrha.

En član odbora se je kot delegat udeležil praznovanja 60-letnice HPD v Zagrebu.

V letu 1956 je število članstva padlo na 283. Umrli je Metod Peternelj, ki je bil član podružnice SPD že pred prvo svetovno vojno. Po drugi svetovni vojni pa je bil med ustanovitelji PD Cerkno.

Društvo je v tem letu prvič organiziralo skupinski izlet na Triglav (24. avgusta). Udeležilo se ga je 16 članov in članic, med njimi tudi en pionir. Izlet je vodil tov. Alojz Toma-

ževič. Manjše skupine pa so bile na Krnu, Bogatinu, Črni prsti in Blegašu.

Markacijski odsek je na novo namestil kažipotne tablice, ki so bile odstranjene ali uničene. Po nalogu PZS je bil napravljen tudi opis transversale.

V letu 1957 se je število članov zopet povečalo. Bilo jih je 392, med njimi 169 mladincev in pionirjev. Ustanovila se je planinska skupina na Sovodnju s 26 člani. V tem letu je posebno delal propagandni odsek in to po zaslugi tov. Tomaževiča iz EGS. Predvajali so planinske filme; na šolah v Novakih in na Sovodnju pa so bila predavanja s skioptičnimi slikami.

Skupina članov je napravila izlet na Šmarjetno goro in Jošt pri Kranju.

Ob 50-letnici otvoritve koč na Poreznu so na vrhu Porezna odkrili spominsko ploščo. Slovesnosti se je udeležilo nad 600 ljudi.

V tem letu je društvo prevzelo v začasno oskrbovanje lovski dom na Črnem vrhu. Ker dom še ni bil dokončan, je manjkajoča dela opravilo naše društvo. Priskrbelo je tudi najnujnejšo opremo. Na novo sta bili markirani poti z Robid. brda na Črni vrh in iz Novakov na Črni vrh.

V letu 1958 je društvo imelo 365 članov. Povečalo se je število mladincev in pionirjev. Ustanovljena je bila GS, ki se je z veliko vne- mo lotila svoje naloge. Člani so napravili dva skupinska izleta: na Slavnik in v Bohinj. Dva člana, Anton Derlink in Ciril Štucin sta se lotila celo transversale. Študent Anton Primožič pa je sam prehodil skoraj vse vzhodne Julijce. Obisk Porezna je bil nekaj slabši kot prejšnja leta (1767 obiskovalcev). V decembru 1958 so neznani zlikovci dvakrat vlomili v koč. Odnegli so nekaj posteljnine, kuhinjske posode in druge opreme, pokvarili električno napeljavo in glavna vrata. Skodo 90.000 din je večidel krila zavarovalnica. Kasneje so vlomilcem prišli na sled.

V tem letu je društvo prevzelo od lovske družine Cerkno v svojo last koč na Črnem vrhu s pogojem, da PD poravnava dolgove, ki jih je lovska družina napravila pri adaptaciji koč. Ti dolgovi so znašali 519.000 din. Lovska družina si je obdržala v koči tri manjše in eno večjo sobo. Oskrbovanje koč je prevzela tov. Frančiška Obid. (Obisk koč je bil dober — 2013 obiskovalcev.)

Zavetišče v Počah je bilo ukinjeno, ker je gospodar odpovedal lokal, oskrbnica pa službo.

V letu 1960 je društvo imelo 336 članov.

Obisk je bil v vseh postojankah slabši kot prejšnje leto, to pa zaradi izredno slabega vremena. Odbor je imel velike težave z oskrbovanjem koč na Porenzu. Tov. Marija Podobnik, ki jo je v splošno zadovoljnost oskr-

bovala 10 let, je službo odpovedala. Po dolgem iskanju smo le dobili v vasi Porezen tovarišico, ki je bila pripravljena prevzeti službo oskrbnice. Toda slabo smo zadeli. Nova oskrbnica je svojo službo opravljala zelo površno, zato je bil tudi finančni uspeh slab. Naposled je še zbolela in posle kočje je prevzela pomočnica tov. Ana Lahajnar iz Planine.

V tem letu je društvo odprlo zavetišče na Bevkovem vrhu, in sicer v hiši Feliksa Slabeta. Otvoritev je bila 17. maja 1959 ob precejšnji udeležbi izletnikov. To zavetišče se nam je zdelo potrebno odpreti zato, ker čez Bevkov vrh poteka planinska transverzala in ker na odseku Cerkno—Idrija ni, razen na Sivki, nobene planinske postojanke. Bevkov vrh je pa tudi lepa razgledna točka, ki ima zlasti v poletnem času precej obiskovalcev.

V tem letu so se tudi začela pripravljala dela za napeljavo električnega toka iz Novakov v kočjo na Črnem vrhu.

25. februarja 1960 je nenadoma umrl najstarejši in najaktivnejši član našega društva tov. Jernej Štravs. Bil je eden od ustanoviteljev podružnice SPD v Cerknem in nato do prve svetovne vojne med njenimi najdelavnejšimi člani in odborniki. Po osvoboditvi je kljub starosti in bremenu drugih skrbi prevzel predsedstvo obnovljenega društva, nato pa knjigovodstvo, in se z mladeniškim elanom lotil dela. Povsod je bil zraven, dajal pobude in nasvete. Kjerkoli je kaj zašepalo, je priskočil na pomoč in nikoli ni potožil, da dela ne zmore. Bil je do zadnjega zvest planinski ideji. Njegova prerana smrt pomeni za PD Cerkno nenadomestljivo izgubo. Ohranili ga bomo v najlepšem spominu.

Število članov se je znižalo na 265. Najbolj je padlo število mladincev, ker so gojenci EGS po končanem šolanju odšli iz Cerkna. Obisk v postojankah na Poreznu in na Črnem vrhu je bil slab zaradi skrajno neugodnega vremena, saj sta bili samo dve nedelji brez dežja. Kljub temu v nobeni postojanki ni bilo deficita. Kočo na Poreznu je oskrbovala Karolina Podobnik.

Pred začetkom sezone je bila dokončana napeljava električnega toka v kočjo na Črnem vrhu. Delo je bilo opravljeno v rekordnem času, tako da je ob otvoritvi kočje zagorela v njej tudi električna luč. Pohvala za to gre delavcem Elektro Tolmin, rajon Cerkno, podjetju Elektro Tolmin, tovarni ETA v Cerknem in EGS, ki so prispevali material.

Na novo je bila markirana pot Sovodenj—Bevkov vrh.

V letu 1961 je bilo 269 članov.

Ob praznovanju 20-letnice vstaje se je 18 članov udeležilo planinske proslave v Vratih. Ob tej priložnosti je skupina mladincev na-

pravila turo iz Vrat na Triglav s sestopom v Trento, druga skupina pa se je udeležila pohoda primorskih planincev na Triglav in v Vrata.

Obisk na Poreznu in v Črnem vrhu je bil boljši kot v letu 1960. Pojavili so se tudi tuji gostje, zlasti Italijani, na Poreznu 6, na Črnem vrhu pa 35.

V koči na Črnem vrhu so bila opravljena nekatera zelo potrebna dela: prebeljeni so bili vsi prostori in pročelje, napeljana je bila voda v točilnico, napravljen pločevinast pomivalnik in točilna miza, nova kuhinjska omara, nabavljene posteljne vzmeti in žimnice, kuhinjska posoda itd. Za gostinsko sobo je bil nabavljen radijski sprejemnik. Popravljen je bila tudi streha in zadnji del ceste, za kar je bilo treba 3 kamione grušča.

Tega leta se je začel zanimati za kočjo na Črnem vrhu pok. tovariš Tomo Brejc, naš rojak iz Novakov. Na izredni seji upravnega odbora PD, ki jo je dal sklicati v Cerknem, je izrazil mnenje, da je treba kočjo na Črnem vrhu popolnoma preurediti, ker ne ustreza svojemu namenu. On sam da bo nudil svojo pomoč. Predlagal je, da bi zadevo vzel v roke odbor SZDL. Pod njegovim okriljem naj bi se sestavil pripravljalni odbor iz zastopnikov PD, TD in drugih organizacij in ta naj bi napravil potrebne korake, da se najdejo sredstva za izvršitev potrebnih del. On pa da bo vso svar podprl. Vse to je bilo napravljeno, a tudi ostalo je samo pri tem. Bilo je nekaj sestankov, potem pa je zadeva zaspala.

Spomladi 1962 smo zavetišče na Bevkovem vrhu opustili, ker je lastnik hiše Feliks Slabe umrl in je njegova žena izjavila, da ga sama ne more oskrbovati. Odprli pa smo novo zavetišče na Ravnah, in sicer v hiši tov. Frančiške Kosmač, ki je tudi sprejela oskrbovanje. Potrebno opremo smo pripeljali iz opuščenega zavetišča na Bevkovem vrhu. To zavetišče smo odprli zato, ker so Ravne lepa izletna točka, kamor so že pred prvo svetovno vojno radi prihajali izletniki celo iz Trsta in Gorice. Računali pa smo tudi z obiskom aragonitne jame, ko bo odprta. Zavetišče je do konca leta obiskalo 1152 ljudi, med njimi 19 Italijanov, 3 Belgijci in 2 Francoza.

V letu 1962 je umrl v Ljubljani tov. Peter Brelih, zadnji izmed ustanoviteljev podružnice SPD. Bil je član PDC do zadnjega.

V letu 1962 je število članov padlo na 222, ker je odstopilo nekaj starejših članov in mladincev, ki so dokončali šolo in se razšli. Mladina se je nekoliko razgibala, ko je prišel v Cerkno za upravnika dijaškega doma tov. Sedlak, dober planinec. Oživil je taborniško organizacijo in se zanimal tudi za mlade planince. Pod njegovim vodstvom so napravili daljši izlet na Vojsko, Caven in v Vipavsko

dolino, potem pa še na Porezen in na Blegaš. Tudi GS se je razgibala pod vodstvom tov. Janka Pagona. Ta se je tudi udeležil seminarja, ki je bil v koči na Nanosu. Večja skupina članov je napravila izlet na Mangrt, nato pa še v Trento in na Vršič.

Koča na Poreznu je bila oskrbovana v tem letu samo 34 dni. To pa zato, ker nikakor ni bilo mogoče dobiti oskrbnika oziroma oskrbnice. Da bi koča ne ostala vso sezono zaprta, sta se člana Dušan Sedlak in Polde Zorzut ponudila, da jo bosta nekaj časa oskrbovala. Oskrbovanje je bilo seveda le zasilno, vendar je bil obisk dober in izgube ni bilo. Tudi v koči na Črnem vrhu je bil obisk dober (3129 ob.).

V postojankah so bila izvršena le manjša popravila. Obnovljena pa je bila oprema koč na Črnem vrhu. Ker društvo ni imelo dovolj sredstev, je najelo kredit v znesku 1 milijona din. Nabavljenih je bilo 14 kompletnih postelj, 10 miz in 40 stolov, nekaj rjuh in odevj ter hladilnik. Tako se je stanje v koči znatno izboljšalo.

Markacisti so v tem letu na novo markirali pot Zelin—Ravne in pomnožili markacije na transverzali.

V letu 1963 se je število članov kljub temu, da je pristopilo 30 novih članov, zopet znižalo. Bilo jih je 211.

Od planiranih izletov je bil izveden samo eden in to na Krvavec. Udeležilo se ga je 37 članov. Z obiskom Koroške in Grossglocknerja pa ni bilo nič, ker je bilo premalo prijavitelcev. Več tur pa so napravili posamezniki in manjše skupine v Triglavsko pogorje.

Koča na Poreznu je bila tudi v tem letu oskrbovana le zasilno, ker ni bilo mogoče dobiti oskrbnika, in še to le 26 dni. Najprej jo je oskrboval kot že prejšnje leto tov. Dušan Sedlak, nato pa tov. Cene Platiše iz Poč. Tako je bila odprta vsaj v času največjega dotoka obiskovalcev, zlasti transverzalcov.

Ker je v koči na Črnem vrhu začelo primanjkovati vode, jo je bilo treba dovažati z gasilsko cisterno in kamioni. Zato je bilo sklenjeno, da se rezervoar v koči popravi, da bomo rešeni skrbi za vodo. Prav tako je bilo sklenjeno, da se temeljito popravi streha koč na Poreznu, ker je dotrajala in se zato v koči dela škoda, toda obe deli sta bili odloženi, ker se je odbor ustrašil stroškov. Streha je bila popravljena le zasilno. Na priporočilo PZS se je društvo obrnilo na skupščino občine Idrija, da bi mu priskočila na pomoč s primerno dotacijo.

Letos lahko povemo, da ima društvo nekaj več članov kot lansko leto. Koča na Poreznu je bila po dveh letih spet redno oskrbovana, ker se nam je posrečilo dobiti za oskrbnico tov. Mohoričevo iz Cerkna. Ta je kočo vzorno oskrbovala in zato ji izrekamo zahvalo. Vse postojanke so bile dobro obiskane in aktivne. V njih so bila opravljena le nekatera drobna dela. Skupinskih izletov do zdaj ni bilo. Markacisti so obnovili in pomnožili markacije na vsem odseku transverzale.

To bi bil bežen pregled delovanja našega društva od njegove ustanovitve do danes.

Iz podatkov o dejavnosti našega društva v preteklosti, zlasti pred prvo svetovno vojno, smo lahko videli, s kakšno požrtvovalnostjo in idealizmom so prvi člani širili planinsko idejo na Cerkljanskem. Delali so v skromnih razmerah, prepuščeni sami sebi, v političnem vzdušju, ki njihovem prizadevanju ni bilo naklonjeno, in vendar so dosegli tako lepe uspehe. Videli smo tudi, kako mnogostransko in pestro je bilo njihovo delo, saj so se zanimali celo za podzemeljske jame in jih raziskovali. Prav ti ljudje pa so bili tudi glavni stebri vsega kulturnega življenja v Cerknem in to je bilo v tisti dobi bolj razgibano, kot je danes. Če primerjamo naše delo z njihovim, vidimo, da bi se od njih lahko marsičesa naučili, kljub temu da nas od njih loči 6 desetletij.

SKUPŠČINA OBČINE IDRİJA

15. redna seja skupščine občine Idrija,
dne 29. 10. 1964

1. Razpravljali so:

- o predlogih za pogodbeni prenos nalog na krajevne skupnosti,
- o poročilih sveta za delo, sveta za kmetijstvo in gozdarstvo in sveta za blagovni promet

2. Sprejeti so bili:

- odlok o spremembi proračuna občine Idrija za leto 1964,
- odlok o spremembah in dopolnitvah odloka o povečanju nagrad vajencem,
- odlok o določitvi procenta, ki ga trgovske

gospodarske organizacije odvajajo v sklad rizika,

- odločba o določitvi trgovskih stroškov za mlevske izdelke in žitarice ter ukrepi za maloprodajo navedenih artiklov,
- odločba o preosnovanju samostojnega gostišča »Pod gradom« v Idriji v gostinsko podjetje,
- odlok o organizaciji svetov skupščine občine Idrija.

3. Sklenili so najeti kredit za popravilo nekaterih hiš v Črnem vrhu.

4. Družinska in samska stanovanja se oddajo:

- 4 stanovanja in 3 garsonjere za uslužbence uprave skupščine občine Idrija,
- 4 stanovanja in 1 garsonjera za prosvetne delavce.

Na podlagi 2. odstavka 3. člena uredbe o nagrajevanju vajencev (Uradni list SFRJ št. 6/62), 77. in 91. člena Statuta občine Idrija je Skupščina občine Idrija na seji občinskega zbora in zbora delovnih skupnosti dne 29. 10. 1964 sprejela

ODLOK

O POVEČANJU NAGRAD VAJENCEV

1. člen

Nagrade vajencev določi delovna organizacija ali samostojni zavod s svojim pravilnikom, pri zasebnih delodajalcih se določi v učni pogodbi.

2. člen

Mesečna nagrada vajencev, določena v pravilniku oz. učni pogodbi, mora znašati najmanj:

1. v I. učnem letu — najmanj 8.000.— din mesečno
2. v II. učnem letu — najmanj 11.000.— din mesečno
3. v III. učnem letu — najmanj 15.000.— din mesečno

3. člen

Z dnem, ko začne veljati ta odlok, preneha veljati odlok o povečanju nagrad vajencev, št. 12-2/1962-4 z dne 30. 3. 1962, objavljen v Uradnem glasilu okraja Gorica št. 7/62 z dne 9. 5. 1962.

Stevilka: 113-12/64

Datum: 29. 10. 1964

Predsednik
Janez Dolenc

TELESNA VZGOJA

NOGOMET

V nadaljevanju primorske nogometne lige se je naše prvo moštvo srečalo 4. oktobra z NK Tolminom, ki nima mladinskega moštva. Idrijčani niso bili kos močnejšim nasprotnikom, ki so s svojo igro navdušili tudi naše gledalce in so zmagali z 2 : 0. Izid je popolnoma realen, naš poraz pa bi bil lahko še hujši, če bi ne bila dobra ožja obramba.

V petem kolu 18. oktobra je naše moštvo gostovalo v Anhovem, kjer je zopet doživelo poraz. Zmaga Anhovcev je bila sicer tesna s 3 : 2, vendar zasluzena. V predtekmi pa so mladinci Rudarja premagali mladince iz Anhovega z rezultatom 0 : 3.

Dne 25. oktobra bi morali igrati v Idriji z NK Vipavo. Zaradi nalivov pa je bilo igrišče poplavljeno in tekma je bila preložena na 29. november.

Dne 8. novembra smo zopet doživeli neprijetno presenečenje, ker je naše moštvo pustilo v Mirnu pri Gorici obe točki, domov pa je prineslo tri gole. Rezultat je bil namreč 0 : 3. Vendar tokrat ne moremo za poraz kriviti našega moštva, pač pa močno burjo, ki je naši nogometiški niso vajeni, in pristranskega sodnika, ki je priznal tudi rokometne gole, ker je verjetno pozabil, da sodi nogometno tekmo. Bolj žalostno je dejstvo, da so tu doživeli prvi poraz z 2 : 5 tudi naši mladinci, s čimer so zgubili vsaj za jesenski del tekmovalja tudi prvo mesto.

Dne 15. novembra smo imeli v gosteh NK Jadran iz Dekanov pri Kopru. Naše moštvo je končno prekinilo serijo zaporednih porazov in zmagalo s 5 : 2. To je popolnoma realen izid gle-

de na prikazano igro. Tudi mladinci so zmagali z visokim rezultatom 6 : 3.

V zadnjem kolu 22. novembra je Rudar igral v Postojni in zgubil tekmo s tesnim rezultatom 1 : 2. Igra je bila zelo ostra in je le sodnikova zasluga, da ni prišlo do izgrediv na igrišču. Neprijetno so nas zopet presenetili mladinci, ki so že vodili s 4 : 2, nato pa so popolnoma popustili in zgubili tekmo s 4 : 7.

NAMIZNI TENIS

Namiznoteniška sezona je dosegla v tem obdobju vrhunec aktivnosti. Dne 11. oktobra je bil na Jesenicah II. republiški turnir za mladince in pionirje. Udeležili so se ga tudi 3 mladinci iz Idrije in 1 pionir. Računali smo na uspeh pionirja Jurija Pavšiča, ki pa ni imel najboljšega dneva in je izpadel že v četrtfinalu. Tudi od mladincev je vidnejši uspeh dosegel samo Miloš Poljanšek, ki je v hudi konkurenci zasedel 9. mesto. V igri dvojic sta bila Poljanšek—Vončina med 28 pari sedma.

III. republiški turnir je bil 17. in 18. oktobra na Ravnah na Koroškem. Tja je odšlo 9 naših mladincev in pionirjev, ki so morali takoj nastopiti z izposojenimi loparji. Najlepši uspeh je dosegel pionir Stojan Vončina ml., ki je zasedel 3. — 4. mesto. Dober je bil tudi Pavšič, ki je prispel na 7. mesto. Med mladinci je Poljanšek zasedel svoje standardno 9. mesto, ostali pa so bili mnogo slabši.

Okrajno mladinsko prvenstvo Primorske je bilo 25. oktobra v Prestranku. Poleg 7 mladincev sta se ga udeležili tudi 2 mladinki. V finale so se uvrstili kar 3 naši mladinci. Zmagal je Mi-

loš Poljanšek, drugi je bil Julij Pavšič, četrti pa Stojan Vončina st. Med 28 mladinci je bil Milan Miklavič na 7. mestu, Stojan Vončina ml. na 18., Zvonko Božič na 19., Leo Djokov na 21. in Emil Caruso na 25. Pri mladinkah je Seljakova zasedla 3. mesto, Likarjeva pa 4. V dvojicah je par Poljanšek—Vončina zasedel 1. mesto, Miklavič—Božič 3., Pavšič—Vončina ml. pa 4. mesto. Par Seljakova—Likarjeva je prišel na 3. mesto. Poleg lepega uspeha naših mladincev smo veseli prvega uspeha naših mladink!

Dne 8. novembra je bil moštveni turnir članov v Škofijah pri Kopru. Prepričljivo je med 4 ekipami zmagal Rudar, ki je porazil v finalu Škofije s 5 : 2.

14. in 15. novembra je bilo republiško mladinsko in pionirsko prvenstvo v Mariboru z nad 150 tekmovalci. Na posebne uspehe letos še nismo mogli računati, ker so naši mladinci šele sedaj prešli v ta razred. Računali pa smo na naše pionirje, ki so se res prav dobro odrezali: Pavšič je

bil 5., vsi ostali pa so se razvrstili do 16. mesta. Med 75 mladinci je Miloš Poljanšek zasedel svoje 9. mesto.

22. novembra je bilo v Škofijah okrajno člansko prvenstvo s 50 igralci iz devetih klubov Primorske. Naš Rudar si je moral pomagati z mladinci. Vendar smo dosegli prav lep uspeh. Poljanšek je bil drugi, Gnezda pa četrti. Ista dva tekmovalca sta v dvojicah zasedla drugo mesto. Pri ženskah je bila Likarjeva 3., Seljakova pa 4., v dvojicah pa sta bili drugi.

SAH

Tradicionalni dvoboj Mesto : Rudnik v počastitev dneva republike na 10 deskah je bil letos odigran 27. novembra že petič. Tokrat je zmagalo moštvo Mesta s 6 : 4. Mesto ima sedaj 3 zmage, Rudnik pa 2, prehodni pokal rudniškega sindikata pa bo za eno leto hranilo moštvo Mesta.

S. L.



Avtoprevoz Tolmin Idrija

s poslovnimi enotami v **Tolminu**, **Idriji** in **Cerknem** opravlja vsakovrstne prevoze z avtovlaki v tuzemstvu in inozemstvu. V lastnih delavnicah v **Tolminu** in **Idriji** popravlja vsakovrstna vozila vseh znamk. Za delo daje podjetje garancijo. V sklopu podjetja v Tolminu in v poslovni enoti Idrija posluje servis za vse vrste vozil **FIAT-ZASTAVA** in **TAM**.

Pri servisu za gorivo v **Tolminu** in **Cerknem** dobite nafto in naftne derivate. Servis ima dnevno in nočno službo.

Naročila sprejemamo pismeno ali telefonsko:
Tolmin št. 25 in 56, Idrija št. 76-009 in 76-080, Cerkno 7

Poslužujte se naših uslug!

Za novo leto 1965 vsem vse najboljše!

„TOVARNA KOLEKTORJEV“ IDRIJA

TEK. RAC. NB IDRIJA 608-13/1-187, TELEFON 76-104

IZDELUJE ELEKTRICNE KOLEKTORJE ZA AVTOELEKTRICNE
NAPRAVE, ZA SEDAJ 12 VRST, IN IMA V PRIPRAVI TUDI
KOLEKTORJE ZA DRUGO INDUSTRIJO.
VSEM KOOPERANTOM IN NASEM KOLEKTIVU TER VSEM
POSLOVNIM PRIJATELJEM

ZELIMO SREČNO NOVO LETO 1965!

**Industrijsko podjetje
elektrotermičnih aparatov**

ETA C E R K N O



IZDELUJE GRELNE PLOŠČE, STI-
KALA, SPAJKALA, MIKROSPAJKALA,
GRELNE PATRONE, CEVNE GRELCE,
ŠTEVCNE PLOŠČE, NAPISNE PLOŠČE,
BAKELITNE IZDELKE, IMPULZNIKE,
ROČNE SKARJE ZA VARJENJE PLA-
STIČNIH MAS ITD.

**ZELI VSEM STEVILNIM SODELAVCEM, DELOVNEMU KOLEKTIVU IN VSEMU
DELOVNEMU LJUDSTVU**

srečno in uspehov polno novo leto 1965

SKUPŠČINA OBČINE
OBČINSKI KOMITE ZKS
OBČINSKI ODBOR SZDL
OBČINSKI KOMITE ZMS
OBČINSKI SVET SINDIKATOV
OBČINSKA GASILSKA ZVEZA
OBČINSKI ODBOR ZROP
OBČINSKI ODBOR ZA TELESNO VZGOJO
OBČINSKA ZVEZA PROSVETNIH DRUŠTEV

ZELIJO VSEM OBČANOM IN VSEMU DELOVNEMU
LJUDSTVU

uspehov polno leto 1965

UPRAVA
DELOVNI KOLEKTIV
DELAVSKI SVET
UPRAVNI ODBOR
SINDIKALNA PODRUŽNICA



Rudnika živega srebra

IDRIJA

voščijo vsem rudarjem in vsemu
delovnemu ljudstvu
srečno in uspehov polno

NOVO LETO 1965

z željo, da bi dosegli še večje
uspehe v izgradnji
naše socialistične domovine!

TRGOVSKO PODJETJE

„UNIVERZAL“ v Idriji

Z VSEMI SVOJIMI 45 POSLOVALNICAMI

ZELI VSEM NAŠIM OBCANOM IN VSEM POSLOVNIM
PRIJATELJEM SREČNO NOVO LETO 1965
Z ZAGOTOVILOM, DA BO SVOJO PRODAJNO
MREZO SE BOLJ IZPOPOLNILO IN SE BOLJ
UGODILO SVOJIM STEVILNIM
ODJEMALCEM

LESNA INDUSTRIJA

22. JULIJ

V I D R I J I

je po preselitvi tovarniških objektov v Sp. Idrijo
še bolj utrdila svojo proizvodnjo. Naši izdelki
so se uveljavili na domačem in tujem tržišču.
Naši pohištveni izdelki so priznani za kvalitetni,
solidni in po konkurenčnih cenah.

Povečanemu kolektivu in vsem poslovnim prijateljem

ŽELIMO SREČNO NOVO LETO 1965

Montažno podjetje »SIMPLEX« Idrija

s svojima obratoma v Ljubljani in Novi Gorici

želi poslovnim prijateljem in delovnemu ljudstvu
SREČNO IN PLODNO NOVO LETO 1965.

Ob tej priložnosti želi podjetje obvestiti javnost,
da je v letu 1964 poleg montaže pristopilo tudi
k projektiranju vseh vrst načrtov za centralne kurjave,
vodovode in klimatske naprave.

Gradbeno podjetje »ZIDGRAD« v Idriji

je tudi v letu 1964 opravilo vsa gradbena naročila nizkih,
visokih in industrijskih objektov v popolno zadovoljstvo
naročnikov. Ponovno smo izpopolnili našo tehnično opremo
in popolnoma smo pripravljeni za prevzem tudi najbolj
zahtevnih gradenj.

Vsem poslovnim prijateljem in vsemu
delovnemu ljudstvu
želimo srečno novo leto 1965

»ELEKTRO GORICA« - enota Tolmin

s svojimi nadzorništvi naprav in skupinami za servisne usluge v **Tolminu, Idriji, Cerknem, Kobaridu** in **Bovcu** si prizadeva, da nudi vsem svojim odjemalcem kvalitetno električno energijo in izvršuje razna instalacijska dela, popravila električnih aparatov in podobne usluge, hitro in solidno.

Vsem tovariškim kolektivom in cenjenim odjemalcem želimo mnogo uspehov v novem letu 1965!

HOTEL IN RESTAVRACIJA „NANOS“ V IDRJI

s svojimi obrati »**Soča**« v Idriji in gostilno »**Jelen**« v Godoviču vam postreže z najboljšimi pijačami in jedmi po najnižjih cenah.

Naše obrate smo modernizirali, v hotelu »**Nanos**« je gostom na razpolago mrzla in topla voda v prenovljenih spalnicah. Posebej opozarjamo prireditelje izletov, da v veliki dvorani postrežemo skupinam tudi samo z juho in enolončnico po najnižji ceni.

Postrežbo z idrijskimi žlikrofi in drugimi specialitetami ter z ribami in divjačino smo še razširili. Žlikrofe dobite v »**Nanosu**« vsak četrtek in soboto, v »**Soči**« pa vsak torek tudi brez prednaročila.

V mali sobi postrežemo po prednaročilu tudi manjšim družbam ob raznih slovesnostih.

Vsem domačim in tujim gostom srečno novo leto 1965!

Obrtne delavnice **REMONT**

v IDRJI

so svoje usluge specializirale na slikopleskarstvo, splošno mizarstvo, pečarstvo in montažo umetnih mas ter s tem dvignile kvaliteto pri najnižjih cenah.

Srečno in uspehov polno leto 1965!

»KMETIJSKA ZADRUGA« Idrija

z delovnimi enotami:

posestvo **Sebalk** — proizvodnja mleka,
posestvo **Črni vrh** — pitališče mlade govede,
mlekarna **Godovič**,
klavnica **Idrija**,
prodajalna mesa in mleka v **Idriji, Sp. Idriji** in **Črnem vrhu**,
odkupne postaje **Črni vrh, Dole, Ledine** in **Idrija**,
servisna delavnica za kosilnice **BCS** in žage **JU-BU** s strojnimi odsekom,
hranilno kreditni odsek
in zaloga reprodukcijskega materiala in nadomestnih delov v Idriji

želi vsemu delovnemu ljudstvu posebno pa našim članom in kooperantom srečno in uspehov polno leto 1965!