

## POSKUS KRONOLOŠKE OPREDELITVE ANTIČNEGA NASELJA V PREDLOKI\*

Elica BOLTIN-TOME

ravnatelj Pomorskega muzeja "Sergej Mašera" Piran v pokoju, 66330 Piran, Ojčna pot 17, SLO  
direttore a riposo del Museo del mare "Sergej Mašera" Pirano, SLO

### IZVLEČEK

Med sistematičnimi arheološkimi raziskavami v Predloki pri Črnem Kalu blizu Kopra, so bili odkriti antični naselbinski ostanki in skeletno grobišče z dobro dokumentiranimi poznoantičnimi grobovi 6.-8. st., staroslovanskimi grobovi 8.-11. st. in tudi mlajšimi grobovi. Ker je bilo grobišče v arheološki literaturi že predstavljeno, želi avtorica članka s pomočjo majhnega dela dokumentarnega gradiva ugotoviti nastanek in trajanje najstarejšega naselja v Predloki. Po zbranih podatkih sodeč, je bil prostor ob današnjem pokopališču naseljen od 1. stoletja pr. n. št. do 6. stoletja n. št., na skrajnem vzhodnem delu platoja pa tudi v zgodnjem srednjem veku. Zgodovinski viri in še drugi podatki pa kažejo, da sodi Predloka med istrska naselja, ki so bila kontinuirano naseljena od antike preko srednjega veka do danes.

Upoštevaajoč znane, čeprav skromne arheološke podatke, zgodovinske vire in geografsko lego kraja, je bila Predloka že 1972. leta vključena v program zgodnjersrednjeveških arheoloških raziskav na območju Slovenije. Raziskave so stekle še isto leto. Do 1983. leta jih je opravljal Pomorski muzej "Sergej Mašera" Piran s sodelovanjem Pokrajinskega muzeja v Kopru. Zadnje, 1984. leto pa je raziskoval Pokrajinski muzej sam, zato v tem članku niso upoštevani rezultati raziskav tega leta.

Predloka, ki sodi danes k jugovzhodnje ležečem naselju Loka, leži na zahodnem in severozahodnem pobočju nizkega hribočka s komaj 128 m nadmorske višine. Planoto na vrhu hriba, na katerem stoji župna cerkev sv. Janeza Krstnika z današnjim vaškim pokopališčem, omejuje na vzhodni in severovzhodni strani strmo pobočje, ki se spušča v dolino pod strmi Kraški rob. Arheološki teren z antičnimi naselbinskimi ostanki in starim skeletnim grobiščem zavzema vso planoto in del jugozahodnega pobočja pod današnjim pokopališčem (Priloga). Med raziskavami 1972. - 1974. ter 1983. in 1984. leta je bil odkrit velik del antičnega arhitek-

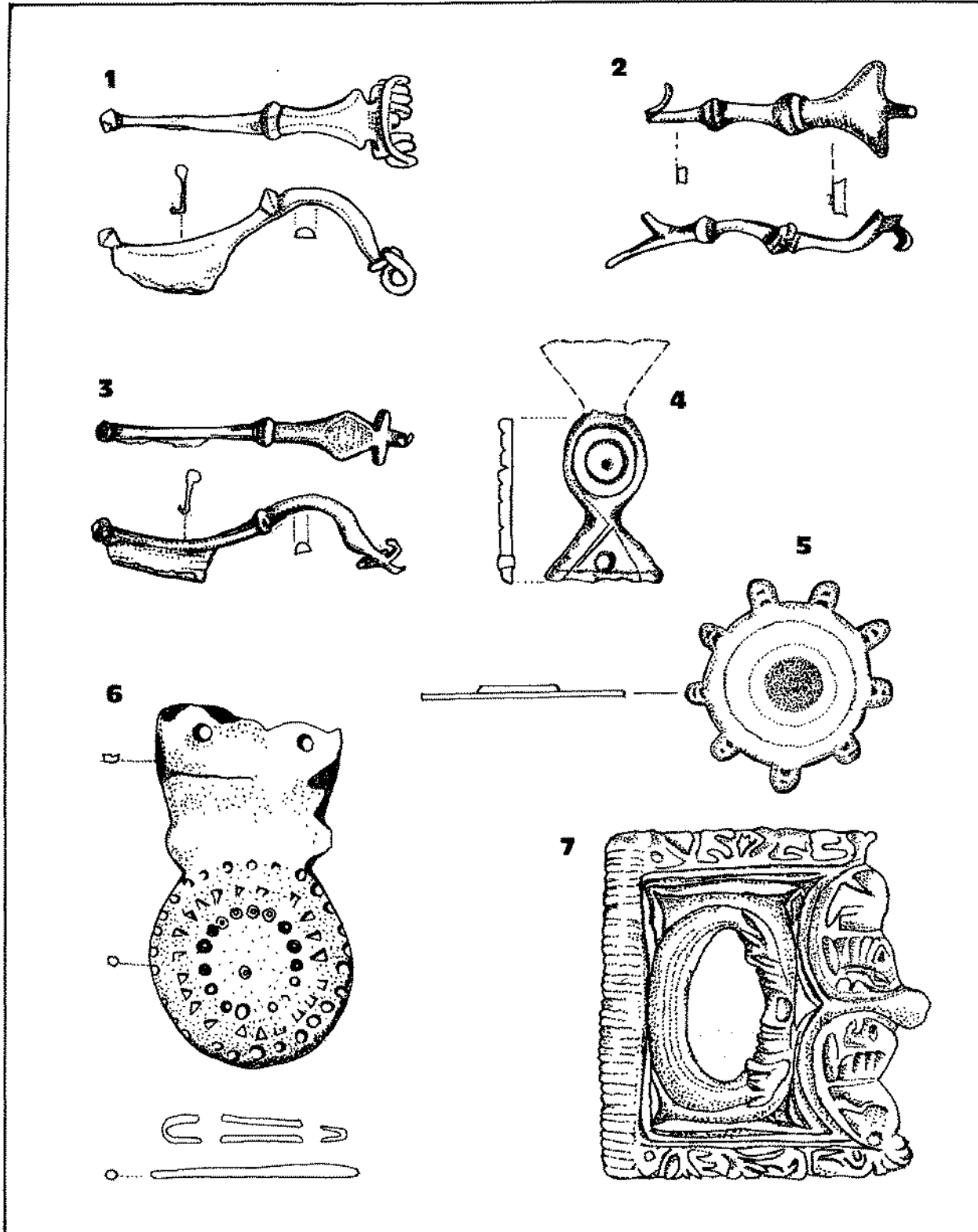
tonskega objekta ob severovzhodni strani današnjega pokopališča (naselbinski kompleks I), v letih 1980-1982 pa so bili ostanki antične arhitekture odkriti na skrajnem vzhodnem in hkrati najvišjem delu planote (naselbinski kompleks II), ki je od pokopališča oddaljen komaj 70 m. Med najpomembnejšo najdbo v Predloki pa sodi 1974. leta odkrito poznoantično in zgodnjersrednjeveško skeletno grobišče.

Glavni rezultati raziskav grobišča so bili že večkrat predstavljeni. Omenim naj le članek z naslovom Predloka - antična in zgodnjersrednjeveška lokaliteta,<sup>1</sup> v katerem je objavljeno grobišče z najpomembnejšimi najdbami. Zaradi odkritih staroslovanskih grobov, ki predstavljajo še vedno edino staroslovansko najdišče na območju slovenskega dela Istre, je v delu temeljitejša obdelava grobišča in antičnih naselbinskih ostankov. V tem sestavku želim zato vso pozornost posvetiti kronološki opredelitvi naselbinskih kompleksov, odkritih na platoju hriba.

Antični naselbinski ostanki ob severovzhodni strani današnjega pokopališča so dokaj obsežni. Nasilno prekinjeni in uničeni zidovi kažejo, da je bil naselbinski kom-

\* Raziskava iz Projekta Kultura na narodnostno mešanem ozemlju slovenske Istre.

1. Elica Boltin-Tome, Predloka-antična in zgodnjersrednjeveška lokaliteta, Arheološka istraživanja u Istri i Hrvatskom primorju, HAD. 11/2, (1987), 189-208.



T. I.: 1 - 7 = 1:1

pleks na tem kraju prvotno obsežnejši in je nedvomno segal tudi na kraj današnjega pokopališča. Na to misel nas navaja tloris odkritih temeljev antičnega arhitektonskega objekta. Žal so ohranjeni večinoma le deli zidov ali prostorov, ki jih ni mogoče med seboj povezovati in jih kronološko opredeliti. Skoraj verjetno je, da na osnovi odkritih temeljnih zidov in tudi morda še ohranjenih, pa danes še neraziskanih, ne bomo nikoli spoznali objektov, ki so se zvrstili na tem prostoru v antičnem obdobju ali še kasneje.

Razmeroma visoko ohranjeni zidovi ob severovzhodni strani pokopališča s svojim načinom gradnje, zazidanimi vratnimi odprtini ter nadzidanimi in dozidanimi zidovi kažejo na več gradbenih faz tega naselbinskega kompleksa. Te so se sodeč po drobnih arheoloških najdbah zvrstile od zgodnje antike do zgodnjega srednjega veka.

Zaradi pretežno pomanjkljivih stratigrafskih podatkov se nameravam pri poskusu kronološke opredelitve naselbinskih kompleksov omejiti le na nekaj najbolj karakterističnih kovinskih predmetov, ki so ležali v nedotaknjeni plasti in na fragmente hišne keramike, okrašene z motivom vrezane valovnice, ki so ležali v plasti žganine. Med antičnimi ruševinami in zemeljskimi plastmi je bilo najdenih veliko fragmentov grobe hišne keramike iz 1. in 2. stoletja. Številna so zlasti ustja, dna in ročaji rimskih amfor. Le nekaj tega gradiva je že objavljenega.<sup>2</sup> Gradivo, ki je bilo odkrito po letu 1980 pa je še v obdelavi.

Med starejše antične arhitekturne zanimivosti sodijo ostanki trdno grajenih temeljnih zidov, ki jih lahko primerjamo z načinom gradnje zidov 1. in 2. stoletja. V isti čas sodijo tudi ostanki hipokavsta, kajti v majhnem prostoru ob severovzhodni steni največjega prostora z apsidalnim zaključkom je bil ob dveh stenah odkrit kanal v obliki črke L (Priloga). Razen teh kanalov so bili v prostoru ohranjeni tudi stebrički hipokavsta in deli tubulusov. Že v sekundarni legi pa so bile v tem prostoru odkrite glinaste tlačne ploščice, ki so morda pripadale kasnejši gradbeni fazi. Kot kažejo v dveh stenah tega prostora zazidane vratne odprtine, je bil kasneje prostor preurejen. Dve gradbeni fazi kaže tudi polkrožni zid apside, ki zaključuje največji prostor. Ostanki kanalov so vidni tudi v največjem prostoru z apsidalnim za-

ključkom.<sup>3</sup> Ohranjeni del najstarejše zgradbe je verjetno vogal zidov 26 in 27, ki je grajen iz pravokotno in kvadratno oblikovanih kamnov in leži na vzhodni strani, ob pokopališkem zidu odkritih naselbinskih ostankov. Razen na ostanke zgodnjericinskih zidov je treba opozoriti tudi na poznorimske prezidave, ki se odražajo v slabši gradnji zidov in so najočitnejše v obnovljenem zidu apside. Del zidu je grajenem v obliki ribje kosti (opus spicatum), kakršno srečamo na zidovih zgradb 4. in 5. stoletja.<sup>4</sup>

Podobne arhitekturne posebnosti so ugotovljene tudi na zidovih vzhodnje ležečega objekta (naselbinski kompleks II), kjer predstavlja posebnost manjši prostor, ki je kar 70 cm globlji od ostalih in zato vkopan v sterilno plast. Zidovi so dobro grajeni in ohranjeni 1,10 - 1,20 m visoko. Tudi na tem naselbinskem kompleksu je ugotovljenih več gradbenih faz (Priloga).

Domnevo o kontinuirani poselitvi antične Predloke, ki jo nakazujejo že ostanki antične arhitekture, potrjujejo tudi drobni arheološki predmeti. Na tem mestu želim opozoriti le na tiste kovinske najdbe in ostanke glinastih posod, ki so bili najdeni v prvotni, najbolj izpovedni plasti, kajti večina najdb izhaja iz kasneje nasutih plasti.

## BRONASTI PREDMETI

Med zanimive in dokumentarne najdbe zgodnjericinskega časa sodijo bronaste fibule s samostrelno peresovino. V Predloki so bili najdeni trije loki, ki pripadajo dvema tipoma fibul s samostrelno peresovino.

Fibula z dvema gumboma na loku (T. I: 2) je bila najdena 1973. leta na dnu izkopa, oziroma 1,10 m globoko v plasti peščene zemlje mešane z malto, ki je prekrivala dno apsidalnega prostora ob severovzhodni strani vaškega pokopališča. Ohranjen je le lok fibule, na katerem sta ohranjena dva profilirana, razmeroma še dobro ohranjena gumba. Poškodovana je noga, manjkata pa tudi peresovina in igla. Fibule tega tipa so pri nas kar dobro znane, predvsem iz grobov zgodnjericinskih grobišč, med katerimi naj omenim le grobišče v Dobovi,<sup>5</sup> v Globodolu,<sup>6</sup> Pristavi pri Trebnjem<sup>7</sup> in Hrušici.<sup>8</sup> Z bronastimi fibulami z dvema gumboma na loku se srečujemo skozi vse prvo stoletje v grobovih, datiranih

2 Elica Boltin-Tome, Staroslovanski grobovi v Predloki pri Črnem Kalu in vprašanje kontinuitete naselja, Slovensko morje in zaledje 1, Koper 1977, 83.

3 Ibidem, 91, 92, sl. 4, 5.

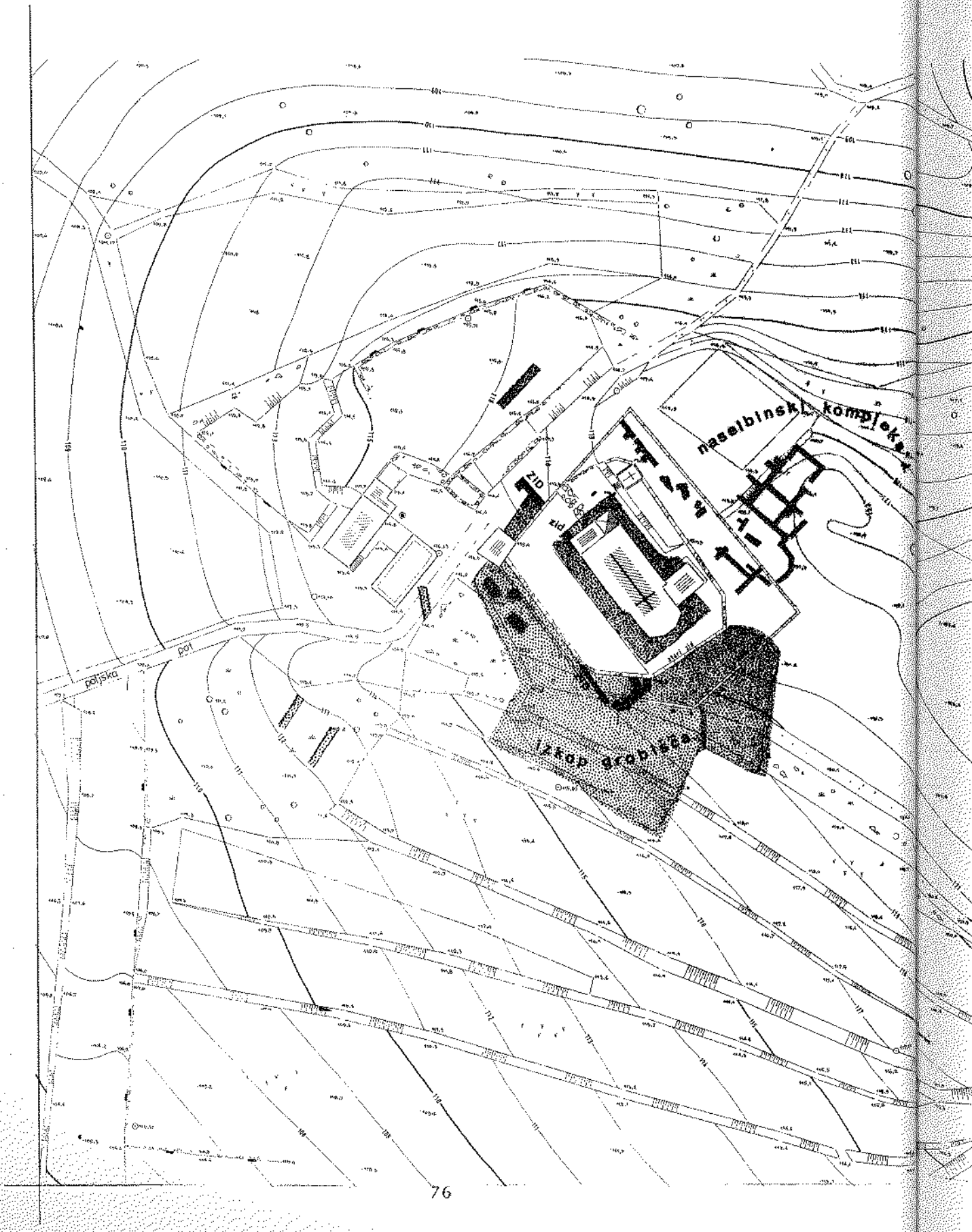
4 E. Thomas, Römische Villen in Pannonien, (1964), T. CXLIX; B. Marušič, Neki problemi kasnoantičke i bizantinske Istre u svetlu arheoloških izvora, Jadranski zbornik IX, 1973-1975, 344.

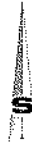
5 P. Petru, Rimski grobovi iz Dobove, Ribnice in Petrušne vasi, Razprave 1. razr. SAZU 6, 1968, 35. T. 3: 2, T. 7: 5.

6 S. Petru, Rimski grobovi iz Globodola, Razprave 1. razr. SAZU 6, 1969, 85, T. 5: 9.

7 Tone Knez, Novi rimski grobovi na Dolenjskem, Razprave 1. razr. SAZU 6, 1969 109, T. 10: 3.

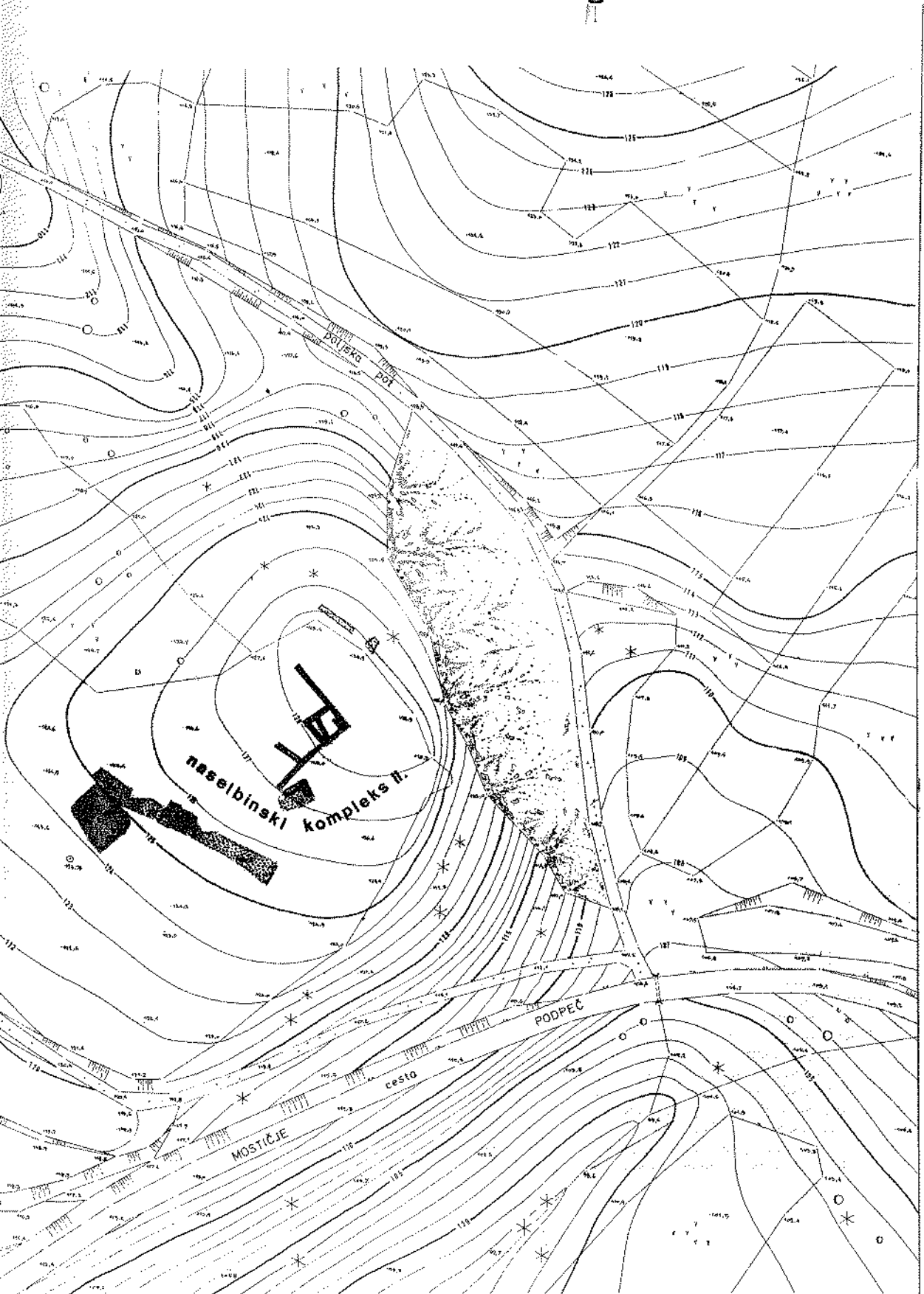
8 Thilo Ulbert, AD PIRUM (I-Hrušica), Spätromische Passbefestigung in den Julischen Alpen, Münchner Beiträge zur Vor- und Frühgeschichte, Band 31, 56, Tafel 19: 1.





# PREDLOKA

SITUACIJSKI NAČRT



s pomočjo spremnega gradiva. Po I. Garbschu<sup>9</sup> sodijo v flavijski čas, čeprav so znani primerki tudi iz srede 2. stoletja. Glede na to, da so najdene v Sloveniji, Italiji, Avstriji in na Madžarskem Garbsch meni, da so panonsko-noriški proizvod.

Drugi tip fibule s samostrelno peresovino ima le en gumb na loku. V Predloki sta bila najdena dva loka tega tipa fibule, vendar oba na vzhodnem naselbinskem kompleksu. En lok fibule je bil najden leta 1974 na sterilni plasti jugozahodno od vkopanega manjšega prostora, (T. I: 3), medtem ko je bil najden drugi lok na dnu vkopanega prostora (T. I: 2). Na esasto oblikovanih lokih je ohranjen po en gumb, ki je sicer precej izlizan, vendar sledovi kažejo, da je bil profiliran. Z gumbom je zaključena tudi ploščata, trapezoidno oblikovana noga. Iгла v obeh primerih manjka, peresovina pa je ohranjena na loku fibule, najdenem 1981. leta. Tudi omenjenima primeroma iz Predloke poznamo analogne primere iz zgodnjericinskih najdišč Slovenije, kjer so sestavni del grobnega inventarja. Poznamo jih iz Dobove,<sup>10</sup> Hajdine pri Ptujju,<sup>11</sup> iz Cerknice.<sup>12</sup> Dva primera sta bila najdena tudi med fibulami v Robelčji vasi pri Ptujju.<sup>13</sup> Poznamo pa jih tudi iz drugih najdišč Slovenije. Loka bronastih profiliranih fibul z enim gumbom na loku pripadata po Almgrenu tipu A68, ki je prav tako doma v Panoniji, od koder se je širil proti vzhodu in severu, redkejši pa so primeri zahodnejše od nas.<sup>14</sup> Zaradi spremnega grobnega inventarja fibula tipa A68 kronološko ni sporna. Tudi v Sloveniji se najpogosteje javlja v 1. stoletju ali bolje v klavdijsko-neronsko-flavijskem času.

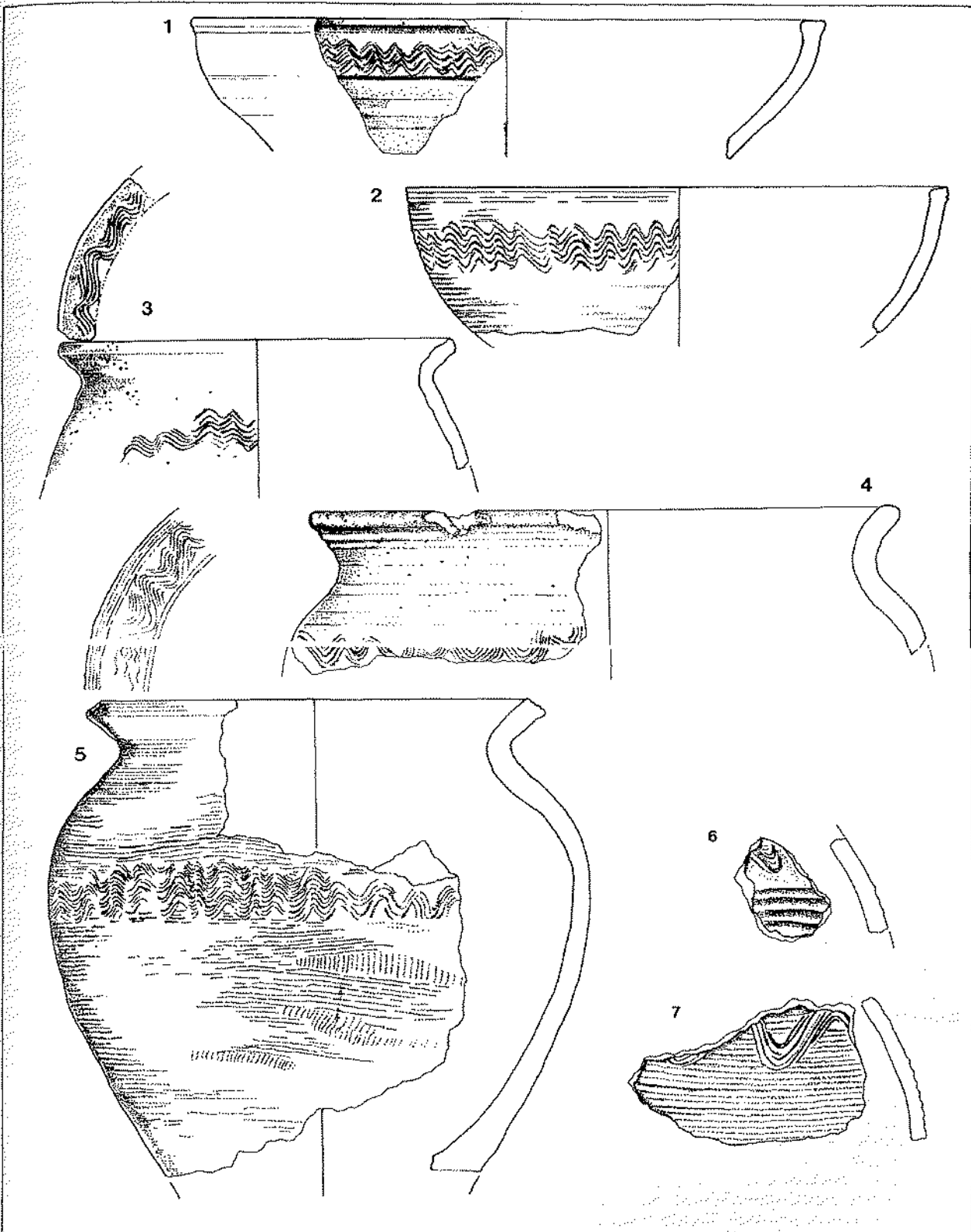
Med dokumentarnimi najdbami zgodnjericinskega časa pa ne gre zanemariti novčnih najdb iz Predloke, čeprav so bile večinoma najdene v nasutju in so zato v zelo slabem stanju. Med ruševinami ob pokopališču so zabeleženi le trije opredeljivi rimski novci iz 1. stoletja, med katerimi sta dva kovanca cesarja Avgusta (10/11, 11/12) in kovanec Tiberija.<sup>15</sup> Naslednji kovanec je iz druge polovice 3. stoletja. Med ruševinami vzhodnejše ležečega naselbinskega kompleksa II je bilo moč identificirati tudi 3 kovanca, Augustovega (11-12), Tiberijevega (14-37), in Domicijanovega (81-96). V drugo stoletje sodi le Trajanov sesterec (98-117).<sup>16</sup>

Za kronološko opredelitev poznoantičnega dela naselbinskega kompleksa v Predloki so med drugim zanimivi predvsem posamezni deli bronastega pasnega okovja in fragmenti glinastih posod z ostanki valovnice.

Največ za kronologijo naselbinskega kompleksa I pomembnega gradiva je bilo odkritega v plasti žganine, ki je bila odkrita ob severni steni 11 m dolgega in do 1,6 m visokega zidu med naselbinskimi ostanki ob severovzhodni strani pokopališča. Na ta zid, ki kaže več gradbenih faz, se naslanjajo štirje, danes krajši in precej uničeni zidovi, ki so omejevali v zadnji gradbeni fazi tri oziroma dva prostora (Priloga). Plast žganine je bila do 50 cm debela in je ležala na 10 cm debeli plasti drobnega peska, mešanega z malto. Slednja plast je prekrivala rimski tlak - estrih, ki je bil ohranjen na dnu z zidovi ločenih prostorov. Žganino pa je prekrivala 1 m debela plast kamenja, mešanega z zemljo. Te plasti ob dolgem zidu so tvorile nasip in hkrati rob do 2 m višje terase, na kateri so bili odkriti temelji večjega dela antičnih naselbinskih ostankov. Ker so antične ruševine postopoma zasipavali in so stratigrafski podatki zelo skromni, so zato najdbe iz žganine toliko bolj dragocene in izpovedne.

Že leta 1974 je bila v žganini najdena razmeroma dobro ohranjena bronasta pasna spona, ki je imela vso zgornjo površino okrašeno z vrezanim ornamentom (T. I: 7). Spona je skoraj kvadratne oblike, vendar njen zgornji rob ni raven zaradi izvedbe okrasa. Ob zgornjem robu sta predstavljeni figuri dveh levov, ki sta z odprtima gobcema obrnjeni proti sredini, proti morda sedaj že povsem izlizani človeški podobi, morda morske pošasti, ki je, kot razlagajo avtorji, često uporabljena v figuraliki pasnih spon z vrezanim (klinastim) ornamentom.<sup>17</sup> Na to misel me navaja figura na pasnem okovu iz Ptujja,<sup>18</sup> ki po mnenju Büllingerja predstavlja morsko pošast. Bronasto ploščo obrobja ob straneh 6 cm širok rastlinski ornament. Spodnji rob pa je kot pri drugih sponah tega tipa polkrožno zapognjen navznoter. Po mnenju avtorjev je zapognjen z namenom, da bi ščitil rob pasu oziroma usnja.<sup>19</sup> Tako okrašena bronasta ploščica ima na sredini odprtino za ožji pas. Obroba te odprtine je pri sponi iz Predloke na obeh straneh majhne odprtine,

- 9 I. Garbsch, Die norisch-pannonische Frauentracht im 1. und 2. Jahrhundert. Münchner Beiträge zur Vor und Frühgeschichte 11, 1963, 34, seznam E, 256, e 4.  
 10 P. Petru, o. c., 36, T. 12: 3, 4.  
 11 Z. Šubić, La necropole romaine a Poetovio. Inv. Arch. Jug. 14, 72, Y 4.  
 12 T. Urleb, Antično grobišče v Cerknici, Arheološki vestnik 34, 1984, 298, T. 8: 2.  
 13 Milena Horvat, K rimskim fibulam iz Robelčje vasi pri Ptujju. Arheološki vestnik 33, 1983, 47, T. I: 3, 4.  
 14 O. Almgren, Studien über nordeuropäische Fibelformen, Stockholm 1897, 34.  
 15 Elica Boltin-Tome, Slovensko morje in zaledje, 1, (1977), 94.  
 16 Med raziskavami v Predloki je bilo najdenih več novcev, ki pa so žal zelo slabo ohranjeni. Navedene je opredelil dr. P. Kos, za kar se mu najlepše zahvaljujem.  
 17 M. Sagadin, Antične pasne spona in garniture v Sloveniji, Arheološki vestnik 30, 1979, 314.  
 18 H. Büllinger, Spätantike Gürtelbeschläge, Diss. Arch. Gandenses 12, (1969), T. XVI, 2; Milan Sagadin, o. c., T. 10: 1.



T. II.: 1- 7 = 1:2

ki je namenjena dvojnemu preničnemu trnu za spenjanje, zaključena s podobo kačje glave, kot pri obrobah podobnih spon. Na treh vogalih spona so ohranjene odprtine za zakovice, s katerimi je bila pritrjena na širši del pasu ali na širši zgornji pas. Le na enem vogalu je odprtina poškodovana.

Pasna spona iz Predloke spada po Büllingerju med dvodelne pasne spona "ploščice" s premikajočim se trnom in odprtino za spenjanje pasu.<sup>19</sup> Navadno bogato ornamentirana ploščica je bila pritrjena na širši trak pasu, medtem ko je bil speljan skozi odprtino na sredi ploščice in spet s trnom le ožji del pasu. Sponi iz Predloke je zelo podobna spona iz Melalora v Italiji (Udine) in Rovroja v Franciji.<sup>20</sup> Vse tri spona se razlikujejo le po okrasu, tako da predstavljajo le eno varianto dvodelnih pasnih spon z vrezanim ornamentom, datiranih v drugo polovico 4. in prvo polovico 5. stoletja.

Kot pasne spona spadajo tudi pasni okovi z vrezanim ornamentom (tehnika klinastega vreza) med izdelke poznoantične umetnosti. Prav tako se najdejo v rimskih vojaških grobovih in so zato datirani s pomočjo spremnega grobnega inventarja.<sup>21</sup> V Predloki sta bila najdena dva zelo slabo ohranjena elementa pasnega okovja in pasni jeziček oziroma pasna končnica. Čeprav ti predmeti niso bili najdeni skupaj s pasno spono, naj jih omenim kot kronološko zanimive najdbe. V neposredni bližini žganine, v prostoru z apsidalnim zaključkom je bila 1973. leta najdena okrogla bronasta ploščica z bradavičastimi izrastki ob robu (pr. 2,8 cm). Zgornja stran ploščice je bila okrašena z vbodenimi koncentričnimi krogci (T. I: 5), na spodnji strani pa so ohranjeni sledovi za pritrjevanje. Po vsej verjetnosti je ta bronasta ploščica pripadala pasnemu okovu in ne okrogli bromasti fibuli, kot je bilo prvotno mišljeno. Podobne pasne okove, ki so bili okrašeni z vrezanim geometričnim okrasom, predstavlja namreč Büllinger iz najdišča Celei v Romuniji in jih datira v drugo polovico 4. in prvo polovico 5. stoletja.<sup>22</sup>

Druga dva elementa sta bila najdena na dnu izkopa med naselbinskimi ostanki na skrajnem vzhodnem delu platoja (naselbinski kompleks II). Med raziskavami leta 1980 je bil na jugozahodnem delu tega dela naselbinskih

ostankov 40 cm globoko v nasutju najden del pasnega okova, imenovanega propeler ali metuljčasti tip okrasa (T. I: 4). Predmet je zelo slabo ohranjen, okras je komaj viden, en del pa tudi manjka, tako da bi v celoti ohranjen meril 2,2 x 4 cm. Okrašen je z vrezano črto, ki ponazarja trikotnik v trikotnem delu okova in z dvema koncentričnima krogcema v srednjem, okroglem delu propelerja. Ohranjena je ena odprtina za zakovico, s katero je bil okov pritrjen na pas. Pasni okov tako imenovani propeler, je bil lahko uporabljen kot okras, kot ojačevalec pasu ali za zanko, v katero je bil vdrt konec pasu. Primerek iz Predloke spada med manjše primere, saj bi v celoti ohranjen meril komaj 4 cm. Predstavljen tip okova se pogosto najde v vojaških grobovih.<sup>23</sup> V Sloveniji je znan iz Predjame,<sup>24</sup> s Ptuja - Zgornjega Brega,<sup>25</sup> Emone,<sup>26</sup> Drnovega<sup>27</sup> in tudi iz drugih najdišč v Sloveniji. Izven Slovenije pa je znan iz provinc južno od Podonavja.<sup>28</sup> Po spremnem gradivu je ta tip pasnega okova datiran v zadnjo tretjino 4. oziroma prvo polovico 5. stoletja.<sup>29</sup>

V neposredni bližini ostankov propelerčka je bil najden prav tako slabo ohranjen bronast pasni jeziček, ki je bil pritrjen na koncu pasu. Spodnji, diskasto oblikovani del je bil vlit istočasno z rombasto oblikovanim zgornjim delom jezička. Komaj viden okras se sestoji iz krožno razporejenih vrezanih kvadratov, trikotnikov in krogcev. (T. I: 6). Rombasti del jezička ni okrašen, na njegovem zgornjem, širšem delu, kamor je bil vdrt konec pasu, ima ohranjeni le dve odprtini za pritrjevanje oziroma za zakovice. Krožni, diskasti tip pasnih končnic je eden tipov pasnih jezičkov poznoantičnega časa. Po mnenju avtorjev, ki so kronološko obdelovali tovrstno gradivo, so dvodelnim pasnim sponam, pri katerih je bila odprtina za spenjanje vlita istočasno s ploščo, pripisovali suličasto oblikovane pasne jezičke ali končnice, datirane v prvo polovico 5. stoletja medtem, ko naj bi bili krožno oblikovani nekoliko starejši.<sup>30</sup>

## KERAMIKA Z VALOVNICO

Ostanki keramičnih posod z ohranjeno valovnico na zgornji površini, ki so bili najdeni v že omenjeni plasti

19 Ibidem, 17, Abb. 1, 5.

20 Ibidem, Taf. XXXVII, 3, 4

21 Ibidem, 64, 65

22 H. Büllinger, o. c., Taf. IX, 3, 3a; E. Boltin-Tome, Slovensko morje in zaledje, 1, T. II: 16.

23 Ibidem, 20

24 P. Korošec, Predjama konec 4. do sredine 5. stoletja, Arheološki vestnik 33, 1963, 84, 85, t. 2:3, 4, 5.

25 I. Mikl-Curk, Varstvo spomenikov 21, (1977), 254.

26 S. Petru, Emonske nekropole, Katalogi in monografije 7, (1972) T. 17, T. 38.

27 S. Petru, P. Petru, Nevioudunum (Drnovo pri Krškem), Katalogi in monografije 14, (1978), 394, T. 4: 2.

28 E. Keller, Die Spätromischen Grabfunde in Südbayern, Münchner Beitr. Vor und Frühgeschichte 14, (1971), 219.

29 M. Martin, Römerhaus und Museum Augst. Jahresbericht, 1967, 6.

30 H. Büllinger, o. c. 64



žganine severovzhodno od današnjega pokopališča, so bili odkriti večinoma med raziskavami leta 1983. Prav zaradi ostankov valovnice so dokaj izpovedni. Med drugimi ostanki keramičnih posod je bilo v 11 m dolgi in 0,5 m visoki plasti žganine najdenih dvanajst z valovnico okrašenih fragmentov. Prípadali so petim posodam, ki jih je bilo moč deloma rekonstruirati. Le štiri fragmenti so bili v ta namen neuporabni. Fragmenti pripadajo trem skodelam in petim trebušastim loncem. Ostali fragmenti so zelo majhni. Valovnica je večtirna ter eno ali dvotračna. Kot kažejo sledovi vretena na notranji strani so bile posode izdelane na lončarskem vretenu. Večina posod je iz rjavo žgane gline, mešane z drobnim peskom, le trije primeri so iz temno sive gline, mešane z drobnim peskom (T. II: 6, 7, T. III: 1). Na njih je ohranjena večtirna, enotračna valovnica,

Ustje skodele na T. II: 1 je ravno odrezano, na zunanji strani nekoliko odebeljeno in zaobljeno. Pas večtirne valovnice je speljan tik pod ustjem in je ob straneh rahlo profiliran. Ustje fragmenta druge skodele je odrezano navznoter, rob ustja pa je na zunanji strani poúdarjen s tremi plitvimi kanelurami (T. II: 2). Enotračna valovnica je ohranjena še na fragmentih dveh loncev s konično navzven zavihanim ustjem (T. II: 3, 5). Kot kažejo ostanki valovnice, je bila na fragmentu lonca najdenem v žganini speljana tik pod največjo periferijo in na notranji strani ustja (T. II: 5), ki je poševno odrezano navzven in profilirano. Na notranji strani ustja je ohranjena večtirna valovnica tudi na fragmentu, najdenem 1974. leta pod plastjo hišnega lepa v jugozahodnem delu naselbinskega kompleksa II. Na njem ohranjena večtirna valovnica je speljana tik pod ustjem, zato je možno, da je bil pod ohranjenim trakom valovnice speljan še en trak, ki pa na fragmentu ni ohranjen (T. II: 3). Izrečena domneva velja tudi za ohranjeni del lonca na T. II: 4.

Večina najdenih fragmentov ima ohranjena dva trakova večtirne valovnice. Prvi trak je speljan pod ustjem, drugi pa po največji periferiji lonca, kot je moč videti na delno rekonstruiranih loncih (T. III: 6, 7). Med fragmenti z ohranjeno večtirno dvotračno valovnico je treba omeniti fragment iz temnosivo žgane gline, ki je del plitve skodele z navznoter zavihanim ustjem in bradavičasto oblikovanim robom na zunanji strani pregiba

ustja (T. III: 9). Pod tem robom je ohranjena večtirna valovnica, z nasprotno med seboj speljanimi nihaji valovnic. Valovnica je ohranjena tudi na zunanji strani navznoter zapognjenega ustja. Na fragmentu je valovnica zelo neenakomerna in površno izdelana. Nasprotno med seboj speljani nihaji so vidni tudi na fragmentu na T. III: 8. Fragment skodele z valovnico na zunanji strani ustja je bil najden 1981. leta v naselbinskem kompleksu II, kot fragment iz rdečerjavo žgane gline mešane z drobnim peskom, okrašen z dvema vtisnjenima, med seboj vzporedno potekajočima valovnicama (T. III: 4).

Glinasta posoda, okrašena z večtirno trakasto valovnico, se pogosto najde med poznoantično in zgodnjerednjeveško keramiko. Valovnica se pojavlja samostojno, skupaj z vrezi (T. II: 5, 7) ali plitvimi kanelurami (T. II: 6). Na fragmentih iz Predloke je najpogostejša samostojna valovnica z enim pasom ali več vzporednimi pasovi. Omembe vreden je okras večtirne valovnice na notranji ali zunanji strani ustja posode. Omenim naj le najbolj analogen primer na ustju posode iz najdišča Tinje nad Loko pri Žusmu,<sup>31</sup> in podoben primer iz Rifnika pri Šentjurju, kjer je bila najdena posoda s širokim in ravno odrezanim ustjem, okrašenim z večtirno valovnico. Kot poroča L. Bolta išče Schmid paralele za ta tip keramike pri Gotih na Krimu.<sup>32</sup>

Za kronološko opredelitev tu predstavljenih najdb je treba poiskati analogije na istrskih in bližnjih najdiščih. Z večtirno valovnico okrašeno posodo poznamo iz Vrsarja. B. Marušič pri tej keramiki opozarja na ustja posod in lepo oblikovano valovnico.<sup>33</sup> Fragmenti keramičnih posod so bili odkriti tudi v jami Cingareli (Ciganski jami) na skrajnem severnem delu hrvaške Istre.<sup>34</sup> Lonce in skodele z večtirno valovnico datira B. Marušič v časovni okvir 5. do 7. stoletja. Valovnica, ki je bila odkrita v apsidi bizantinske cerkve v Pulju, in je podobna valovnici na fragmentih posod iz Predloke pa je na osnovi mozaičnih tal datirana v 6. stoletje.<sup>35</sup> Za nas pomembna je tudi najdba iz naselja Škicini v južni Istri, kjer je bil najden lonček z dvema pasovoma večtirne valovnice in precej poškodovana skodela z večtirno valovnico pod ustjem in na trupu.<sup>36</sup> Po kronologiji B. Marušiča sodi tovrstna groba hišna keramika z valovnico v 5. do

31 S. Ciglenečki, Tinje nad Loko pri Žusmu in problem raziskovanja slovanskih naselbin v Sloveniji, *Arheološki vestnik* 33, 1982, 188, 12.

32 L. Bolta, Rifnik pri Šentjurju. Katalogi in monografije, 19, (1981), T. 19, T. 20.

33 B. Marušič, Staroslovanske in neke druge zgodnjerednjeveške najdbe v Istri, *Arheološki vestnik* VI, 1955, 97, T. VII:1, T. VIII: 1.

34 B. Bačič, Arheološko iskopavanje špilje Cingarele kod Momjana, *Jadranski zbornik* I, 1956, 323, T. IX; 1-3, T. X: 3, T. XI: 1.

35 B. Marušič, Dva spomenika zgodnjerednjeveške arhitekture iz južne Istre, *Arheološki vestnik* VII/1-2, 1956, 143, T. II: 7, 13, T. III: 3, 7.

36 B. Marušič, Novi nalazi kasnoantičnih kosturnih grobova u južnoj Istri i na otoku Cresu, *Historia archaeologica* IV/1, 1963, 61, T. II: 1, 3.

6. stoletje,<sup>37</sup> kamor spada tudi hišna keramika z večtrino valovnico iz Nezakcija pri Pulju.<sup>38</sup>

Pri iskanju analogij pa ne smemo zanemariti vzhodnejše oziroma severovzhodno od Predloke ležečih najdišč. Zelo analogne primere najdemo med poznoantično keramiko na Križni gori pri Ložu,<sup>39</sup> Rifniku pri Šentjurju, kjer je keramika z valovnico z drugo provincialno rimsko keramiko vred datirana v 5. do 6. stoletje<sup>40</sup> medtem ko jo S. Ciglencečki z najdbami iz poznoantične utrdbe Korinjski hrib pri Velikem Korinju<sup>41</sup> in Tinje pri Žusmu<sup>42</sup> zaenkrat uvršča med poznoantično keramiko 6. stoletja. Najmlajši primer valovnice na keramiki pa v Predloki predstavlja fragment hišne keramike iz rjavo žgane gline, mešane z zrnci drobnega peska. Zunanja stran fragmenta je okrašena z dvema vzporednima, vtisnjenima valovnicama (T. III: 4). Po opisu najdb lahko iščemo paralele v Starem Gočanu blizu Pulja, kjer lonce z eno valovnico ali več vzporedno vtisnjenimi valovnicami B. Marušič datira v časovni okvir 9. do 11. stoletja.<sup>43</sup>

Bežno naj omenim še novčne najdbe poznoantičnega časa. Med slabo ohranjenimi in težko določljivimi novci z območja naselbinskega kompleksa I je omembe vreden novc Claudija II (po letu 270), Konstantina I., (za Konstantija II., 336-337), predvsem pa je na tem delu naselja dragocen Justinianov zlatnik (po P. Kosu: Justinianus I, solidus, 527-537), ki je bil najden v neposredni bližini z valovnico okrašenih fragmentov keramike, vendar v že premetani zemlji. Če upoštevamo, da je bil del stavbe do severne stene apsidalnega protora in do najvišje ohranjenega zidu z ohranjeno plastjo žganine pretežno uničen v novejšem času med urejanjem teras, je možno, da je tudi novc ležal prvotno v žganini. Po tem novcu sodeč tudi valovnica iz Predloke sodi v 6. stoletje. Nekaj poznoantičnih kovancev je bilo najdenih tudi na naselbinskem kompleksu II. Določljivi so bili novc Valentinijana (379-383), Valensa (364-367), Magnentija (351-352) Valentinijana, Teodozija I. (388-402).

Ob zaključku prve faze raziskovanj naselbinskih ostankov v Predloki 1974. leta je bila že izrečena misel o kontinuirani poselitvi Predloke od zgodnje antike preko srednjega veka do danes. Kasnejše raziskave so to le še potrdile. Pridobljeni pa so bili tudi podatki, s po-

močjo katerih lahko sklepamo o obsežnosti objektov v antičnem času.

Čeprav so podatki skromni, domnevamo, da segajo začetki poselitve v Predloki v zgodnjo antiko, ko so meje rimske države segale do reke Formio - Rižane. Na to misel nas navaja solidno grajen vogalni zid na skrajni vzhodni strani naselbinskih ostankov ob današnjem pokopališču. Tako zgodnjih ostankov materialne kulture kljub številnim ostankom predvsem grobe rimske keramike žal ni. Morda gre za ostanke manjše zgradbe strateškega pomena, ki je bila zgrajena na meji takrat že pokorjene, rimske Istre. Kasnejši objekt na tem kraju je bil, kot kažejo temeljni zidovi, obsežnejši. Žal ga v celoti ne bomo nikoli spoznali, ker je bil velik del temeljev verjetno uničen že med urejanjem pokopališča. Sodeč po odkritih arhitekturnih ostankih so ti v večji meri skoraj gotovo pripadali rimski vili rustiki 1. in 2. stoletja, ki je zavzemala tudi najvzhodnejši del platoja z ostanki najstarejših tam odkritih prostorov na sedaj imenovanem naselbinskem kompleksu II. (Priloga). Rimski vili rustiki je gotovo pripadal prostor z ohranjenimi ostanki hipokavsta, bržkone tudi ogrevan prostor z apsidalnim zaključkom. Težko je opredeljiva tudi namembnost najstarejših prostorov vzhodneje ležečega naselbinskega kompleksa, kamor sodi v prvi vrsti v sterilno plast vkopan manjši prostor (Priloga) in ostanki dveh, južneje ležečih temeljnih zidov. Da gre za starejši del objekta, kažeta na dnu obeh prostorov najdena loka bronastih fibul s samostrelno peresovino (T. I: 1, 3) iz 1. oziroma 2. stoletja. Tudi tega dela zgodnjerrimskega objekta ne bomo nikoli spoznali, ker so bili ti prostori uničeni že v pozni antiki.

Predloka je verjetno v pozni antiki doživela usodo drugih rimskih podeželskih dvorcev. V Istri oziroma v vsem istrskem obalnem pasu, kjer so bile rimske vile rustike dokaj gosto posejane, je prišlo v času odmiranja antične latifundije do nastajanja novih, večjih ali manjših naselij strnjenegega tipa. Kot je znano, je nastalo največ takih naselij v bližini zapuščenih antičnih dvorcev ali pa prav na njih.

Življenje v Predloki je teklo dalje tudi v pozni antiki in zgodnjem srednjem veku, kot kažejo tu predstavljene bronaste najdbe 4. in 5. stoletja, novčne najdbe in frag-

37 Ibidem, sl. 4

38 B. Marušič, Prilog poznavanju kasnoantičnog Nezakcija, Starohrvatska prosvjeta III/16, 51, sl. 7: 1, 2, 3, sl. 10: 4.

39 M. Urleb, Križna gora pri Ložu, Katalogi in monografije 11, (1974), T. 38: 5, 8, 10, T. 41: 10, 19.

40 I. Bolta, o. c., 16, 17.

41 S. Ciglencečki, Potek alternativne ceste Siscia - Akvileja na prostoru zahodne Dolenjske in Notranjske v času od 4. - 6. st., Arheološki vestnik 36, (1985), 255, T. 6: 68, 70, T. 7: 86.

42 S. Ciglencečki, Symposium zu Fragen der spätantiken und völkerwanderungszeitlichen Keramik, Archaeologia Austriaca 68, Wien 1984, 313, Abb. 3, 36, Abb. 1, 12, Abb. 5.

43 B. Marušič, Materialna kultura Istre od 9. do 12. stoljeća, Arheološka istraživanja u Istri i Hrvatskom primorju HAD 11/1, (1987), 116, 118, sl. 10: 1, 2.

menti keramike z valovnico, ki sodijo v časovni okvir od 5. do 11. stoletja. Zdi se mi verjetna domneva, da dokaj debela plast žganine najdena ob 11m dolgem zidu in v sosednjem prostoru, s tedaj ne več uporabnim hipokavstom, kaže na precejšen požar, ki naj bi uničil takrat še naseljeni del objekta ob severovzhodni strani današnjega pokopališča. Najkasneje v 6. st. pa naj bi bil ta del naselja tudi povsem opuščjen, saj je v neposredni bližini že nastajalo poznoantično skeletno grobišče. Najdbe pa tudi kažejo, da je življenje v vzhodnje ležečem delu naselja teklo dalje. Na to opozarjajo poznoantični temeljni zidovi, glinast stenski omet, ki je bil najden

na več mestih tega dela naselja in nenazadnje fragment zgodnjerednjeveške keramike z vtisnjeno valovnico (T. III: 4).

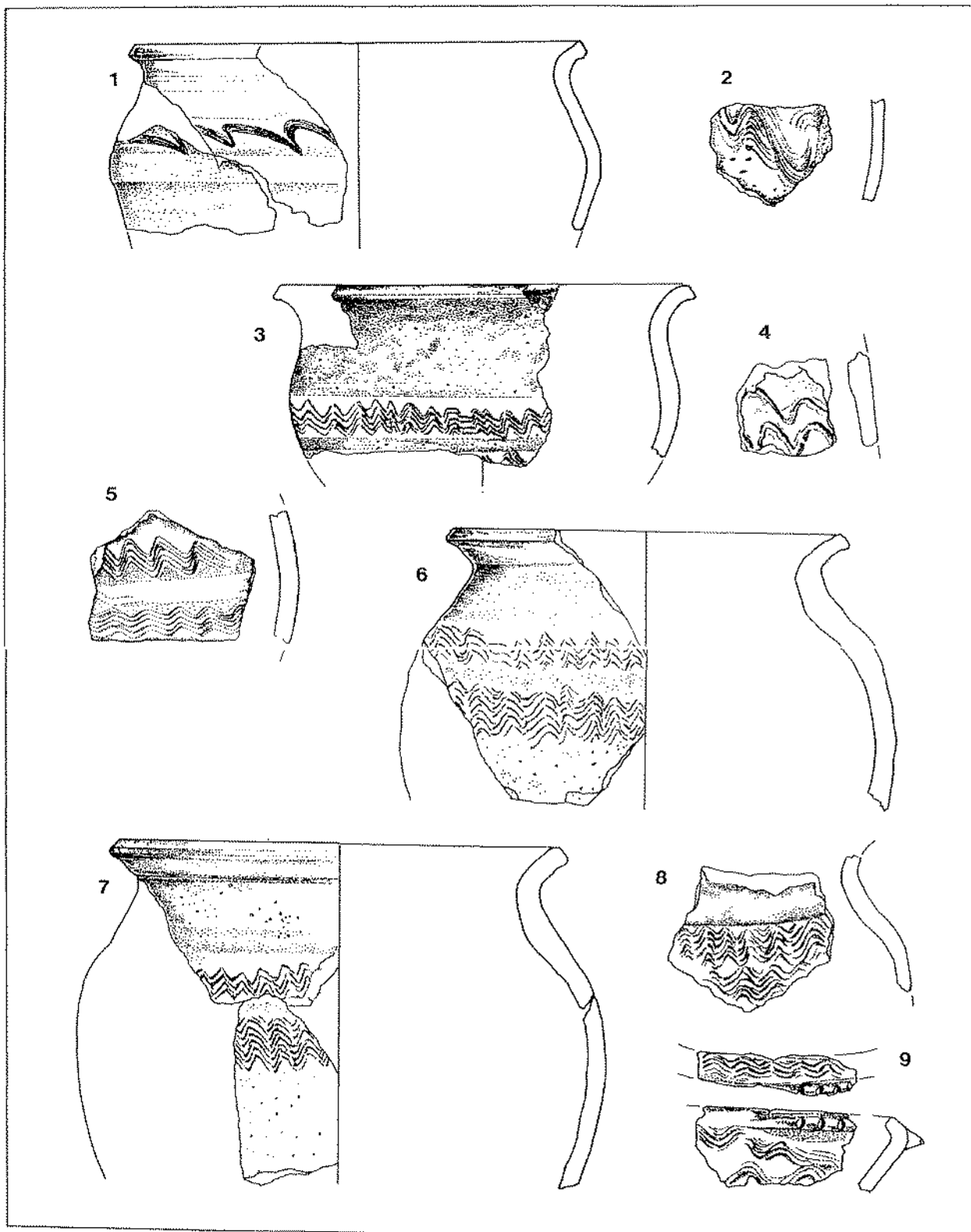
Med raziskavami skeletnega grobišča in med sondažnimi raziskavami ob starem skeletnem grobišču so prišli na dan manjši deli zidov, ki ne sodijo v antično gradnjo. Najdenih je bilo tudi veliko fragmentov srednjeveške in tudi kasnejše keramike, beneških in avstrijskih novcev ter mlajših in starejših svetinc. Vse te najdbe dopolnjujejo zgodovinski viri, ki govorijo o kontinuirani poselitvi Predloke in njene bližnje okolice.<sup>44</sup>

#### RIASSUNTO

*Negli scavi archeologici a Predloka, che il Museo del Mare Sergej Mašera Pirano ha svolto sistematicamente tra il 1972 e il 1983, sono stati trovati, lungo il lato nordorientale dell'odierno cimitero e 70 metri più a est, al limite orientale della spianata, i resti di un insediamento antico. Dalla parte opposta, quella sudoccidentale, del cimitero nei pressi della chiesa è stata scoperta una necropoli tardoantica e altomedievale con tombe paleoslave che risalgono ai secoli VIII-XI.*

*La necropoli, con i ritrovamenti più importanti, è stata già presentata nelle pubblicazioni archeologiche, poiché a causa dei ritrovamenti paleoslavi essa rappresenta finora l'unico testimonianza paleoslava e quindi significativa dal punto di vista nazionale nel territorio dell'Istria slovena. Con l'ausilio degli oggetti in bronzo che risalgono al I-V secolo e hanno un grande valore documentario, dei resti dei vasi in terracotta con ornamenti stilizzati del V-VI secolo e delle monete di Giustiniano del VI secolo, e rifacendosi alle particolarità che presentano i resti architettonici, l'Autrice vuole innanzitutto determinare cronologicamente l'area dell'insediamento abitata nell'antichità. I dati raccolti mostrano che l'area dell'insediamento, abitata già nel I secolo a.C., alla fine del I o all'inizio del II secolo d.C. si è trasformata in una grande villa rustica che comprendeva anche i resti più antichi, quelli del limite orientale dell'insediamento. Nel periodo tardoantico, quando si è verificato lo sfacelo del latifondo, l'insediamento è stato adattato alle nuove condizioni ambientali ed è rimasto abitato fino al VI secolo d.C., quando è stata creata anche la necropoli tardoantica. Come mostrano i ritrovamenti, il limite estremo orientale della spianata era abitato anche nell'alto medio evo.*

44 Arheološke predmete risala Ilonka Hajnal in Dragica Lunder - Knifci, tabele in situacijski načrt uredila Ilonka Hajnal.



T. III. : 1-9 = 1:2