

# ekonomsko ogledalo

januar 2015, št. 1, let. XX



**Ekonomsko ogledalo**  
**ISSN 1318-3818**

št. 1 / letnik XXI / 2015

**Izdajatelj:** UMAR, Ljubljana, Gregorčičeva 27

**Odgovarja:** mag. Boštjan Vasle, direktor

**Glavna urednica:** mag. Tina Nenadič

**Pri pripravi tekočih gospodarskih gibanj so sodelovali (po abecednem vrstnem redu):**

Jure Brložnik; Janez Dodič; mag. Marjan Hafner; Matevž Hribernik; Slavica Jurančič; Mojca Koprivnikar Šušteršič; dr. Tanja Kosi Antolič; Janez Kušar; dr. Jože Markič; Helena Mervic; mag. Tina Nenadič; Mitja Perko, mag.; Jure Povšnar; mag. Ana T. Selan; Dragica Šuc, MSc, Miha Trošt

**Izbrane teme so pripravili:**

Branka Tavčar (Plačilna (ne)sposobnost v letu 2014), dr. Valerija Korošec (Zadovoljstvo z življenjem v letu 2014)

**Uredniški odbor:**

mag. Marijana Bednaš, Lejla Fajič, dr. Alenka Kajzer, mag. Rotija Kmet Zupančič, Janez Kušar, mag. Boštjan Vasle

**Priprava podatkov, oblikovanje grafiknov:** Bibijana Cirman Naglič, Marjeta Žigman

**Oblikovanje:** Katja Korinšek, Pristop

**Računalniška postavitve:** Ema Bertina Kopitar

**Tisk:** SURS

**Naklada:** 120 izvodov

# Kazalo

<b>Aktualno .....</b>	<b>3</b>
<b>Tekoča gospodarska gibanja .....</b>	<b>5</b>
Mednarodno okolje .....	7
Gospodarska gibanja v Sloveniji .....	9
Trg dela .....	13
Cene .....	16
Plačilna bilanca .....	17
Finančni trgi .....	19
Javne finance .....	20
<b>Okvirji</b>	
Okvir 1: Novi ukrepi ECB za stabilizacijo razmer in doseganje cenovne stabilnosti v evrskem območju .....	8
Okvir 2: Obseg cestnega in železniškega blagovnega prometa v 3. četrtletju 2014 .....	12
Okvir 3: Izredna izplačila ob koncu leta .....	15
<b>Izbrane teme</b>	
Plačilna (ne)sposobnost v letu 2014 .....	27
Zadovoljstvo z življenjem v letu 2014 .....	29
<b>Statistična priloga .....</b>	<b>31</b>

Pri pripravi Ekonomskega ogledala so bili upoštevani statistični podatki znani do 6. februarja 2015.

S 1. januarjem 2008 je v državah članicah Evropske unije začela veljati nova klasifikacija dejavnosti poslovnih subjektov NACE Rev 2., ki je nadomestila prej veljavno klasifikacijo Nace Rev. 1.1. V Republiki Sloveniji je v veljavo stopila nacionalna različica standardne klasifikacije, imenovana SKD 2008, ki v celoti povzema evropsko klasifikacijo dejavnosti, hkrati pa jo tudi dopolnjuje z nacionalnimi podrazredi. V Ekonomskem ogledalu vse analize temeljijo na SKD 2008, razen ko izrecno navajamo staro klasifikacijo SKD 2002. Več informacij o uvajanju nove klasifikacije je dostopnih na spletni strani SURS [http://www.stat.si/skd\\_nace\\_2008.asp](http://www.stat.si/skd_nace_2008.asp).

Vsi desezonirani podatki za Slovenijo v publikaciji Ekonomsko ogledalo so preračuni UMAR, če ni drugače navedeno.

## Aktualno

**Šibko okrevanje gospodarske aktivnosti v evrskem območju se nadaljuje; januarja se je vrednost tečaja evra močno znižala; cene nafte pa so dosegle najnižje ravni v zadnjih šestih letih.** Obseg proizvodnje v predelovalnih dejavnostih in prihodek v trgovini na drobno sta se v evrskem območju novembra znova povečala, obseg opravljenih gradbenih del pa je ostal podoben kot v preteklih mesecih (desezonirano). Vrednosti kazalnikov zaupanja in gospodarske klime še naprej kažejo na nadaljevanje šibkega okrevanja. IMF je januarja nekoliko znižal napovedi gospodarske rasti v evrskem območju (na 1,2 %) zaradi upočasnjevanja aktivnosti v nekaterih ključnih partnericah. Za stabilizacijo razmer ter doseganje cilja cenovne stabilnosti v evrskem območju bo ECB marca začela odkupovati obveznice držav evrskega območja in obveznice podjetij, do septembra 2016 v skupni višini 1.140 mrd EUR. Vrednost tečaja evra v primerjavi z glavnimi svetovnimi valutami se je januarja, v pričakovanju omenjenih ukrepov ECB, močno znižala.

**Vrednosti kratkoročnih kazalnikov gospodarske aktivnosti v Sloveniji, ki so povezani z gibanjem tujega povpraševanja, zadnje mesece ostajajo nespremenjene; vrednosti kazalnikov, ki so povezani z domačim povpraševanjem, pa se zmanjšujejo.** Realni izvoz blaga in obseg proizvodnje v predelovalnih dejavnostih, ki sta se v tretjem četrtletju še povečala, sta novembra ostala nespremenjena in preseгла ravni iz novembra leto prej. Zadnje mesece oz. od sredine leta pa se zmanjšujeta prihodek v trgovini na drobno in aktivnost v gradbeništvu, ki sta bila novembra nižja kot pred letom.

**Razmere na trgu dela se še naprej izboljšujejo, novembrska izredna izplačila plač so bila prvič od začetka krize medletno višja.** Število delovno aktivnih se je novembra nadalje povečalo (desez.), v prvih enajstih mesecih je bilo medletno večje za 6.825 oseb. Večje kot pred letom je bilo v večini dejavnosti, na izboljšanje kaže tudi rast v zaposlovalni dejavnosti, ki največ delavcev po naši oceni posreduje v gradbeništvu in predelovalne dejavnosti. Ob večjem zaposlovanju se je število registriranih brezposelnih zmanjšalo tudi januarja (desez.). Konec meseca jih je bilo 124.279 oz. 4,3 % manj kot pred letom. Povprečna bruto plača na zaposlenega je bila v prvih enajstih medletno višja v večini dejavnosti zasebnega sektorja in v celem javnem sektorju. Trinajsto plačo ali božičnico je novembra prejelo nekoliko več zaposlenih kot leto prej, povprečni znesek izplačila pa je ostal enak.

**Po šibki rasti v preteklem letu so bile cene januarja medletno nižje (-0,5 %).** Deflacija je bila predvsem posledica nižjih cen energentov in nepredelane hrane, nižje so bile tudi cene večine preostalih skupin. Višje so bile cene storitev (0,5 o. t.), katerih prispevek se je zaradi izpetja učinka osnove znižal. Cene so bile medletno nižje tudi v evrskem območju (-0,6 %).

**Zniževanje kreditne aktivnosti bank se nadaljuje.** Obseg kreditov domačim nebančnim sektorjem se je, brez upoštevanja prenosa terjatev na DUTB v višini 1,6 mrd EUR, v letu 2014 znižal za 1,8 mrd EUR oz. za okoli desetino manj kot v letu 2013. Povečuje se kreditiranje države, obseg kreditov podjetjem in NFI ter gospodinjstvom pa se znižuje. Obseg kreditov v tuji valuti, kjer prevladuje zadolžitev v švicarskem franku, je konec leta 2014 znašal 1,2 mrd EUR oz. manj kot 5 % vseh kreditov (od tega krediti gospodinjstvom več kot dve tretjini). Od najvišje ravni oktobra 2008 se je znižal za okoli 60 % z razdolževanjem in zamenjavami v evrske kredite. Obseg vlog gospodinjstev in države se je v letu 2014 povečal. Banke pa so še naprej zmanjševale obveznosti do tujine in tudi do ECB.

**Javnofinančni primanjkljaj je po prvih enajstih mesecih leta 2014 znašal 1,221 mrd EUR oz. 349,7 mio EUR manj kot v enakem obdobju leta 2013.** Nižji primanjkljaj je posledica višjih prilivov davkov, enkratnih nedavnih prihodkov in višjih prilivov iz proračuna EU. Javnofinančni izdatki so bili višji kot v enakem obdobju predhodnega leta zaradi okoli tretjino višjih plačil obresti in investicijskih izdatkov. Izdatki za zaposlene skupaj s socialnimi prispevki so bili blizu ravni iz enakega obdobja leta 2013, ostale večje kategorije odhodkov pa so bile medletno nižje.



**tekoča gospodarska gibanja**



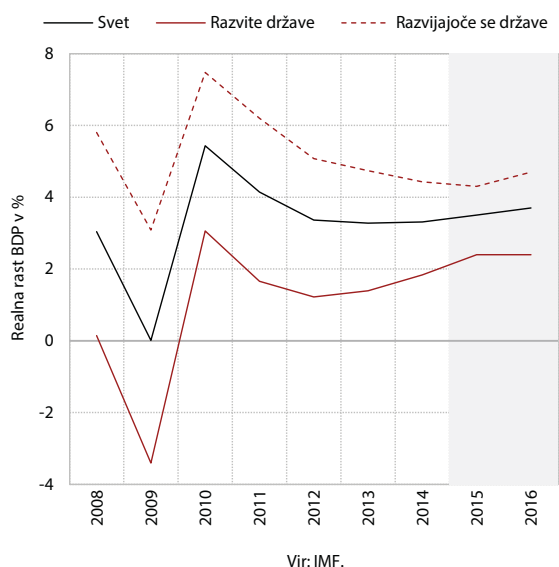


## Mednarodno okolje

Kratkoročni kazalniki gospodarske aktivnosti in kazalniki razpoloženja v evrskem območju kažejo na nadaljevanje šibke rasti v zadnjem četrtletju leta 2014. Novembra sta se znova povečala obseg proizvodnje v predelovalnih dejavnostih in prihodek v trgovini na drobno, obseg opravljenih gradbenih del pa je ostal na podobni ravni kot v preteklih mesecih (desezonirano). Vrednosti kazalnikov zaupanja in gospodarske klime se v zadnjem četrtletju niso bistveno spremenile in še naprej kažejo nadaljevanje šibkega okrevanja v evrskem območju. Pričakovanja glede gospodarske klime v Nemčiji so se po poslabšanju v večini leta 2014 v zadnjih dveh mesecih izboljšala in nakazujejo povečanje aktivnosti in prihodnjega poslovanja v začetku letošnjega leta (ifo).

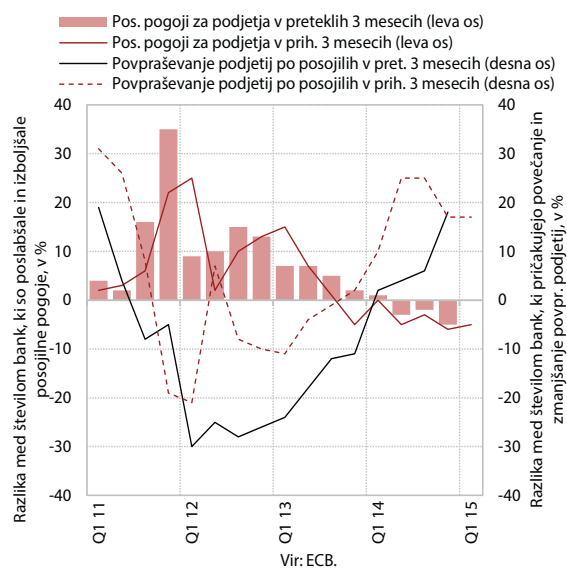
IMF je januarja znižal napovedi svetovne gospodarske rasti in svetovne trgovine v letošnjem letu. Rast v drugem in tretjem četrtletju lani je bila nižja od pričakovanj v nekaterih pomembnih svetovnih gospodarstvih (evrsko območje, Japonska, Kitajska), proti koncu leta se je upočasnila tudi rast obsega svetovne trgovine. Zaradi padajočih cen surovin je bila rast nižja v nekaterih pomembnih izvoznikah nafte in kovin (Rusija, Brazilija). Pričakovanja glede svetovne gospodarske rasti v letošnjem letu so se tako nekoliko poslabšala (za 0,3 o. t. na 3,5 %). IMF evrskemu območju za letos napoveduje 1,2-odstotno gospodarsko rast (za 0,2 o. t. nižje kot jeseni). K rasti v evrskem območju bodo prispevale nižje cene nafte, dodatni ukrepi monetarne politike in deprecijacija evra, ki naj bi spodbudila izvoz. Zaviralno pa naj bi na rast vplivalo upočasnjevanje aktivnosti v nekaterih ključnih trgovinskih partnericah evrskega območja. Gospodarska rast v ZDA naj bi bila letos višja od jesenskih napovedi IMF, poganjale pa naj bi jo predvsem zelo ugodne razmere na domačem trgu.

Slika 1: IMF napovedi svetovne gospodarske rasti



V zadnjem četrtletju lani so se posojilni pogoji za podjetja v evrskem območju izboljšali, povpraševanje po posojilih pa povečalo. Rezultati ankete ECB kažejo, da so se bančni posojilni pogoji za podjetja v zadnjem četrtletju lani izboljšali, vendar so v primerjavi z dolgoletnim povprečjem ostali precej strožji. Glavna dejavnika izboljšanja sta bila večja likvidnost bank in lažji dostop do finančnih sredstev na trgu<sup>1</sup>, boljša kot v predhodnem četrtletju so bila tudi pričakovanja bank glede gospodarskega okrevanja v evrskem območju in v posameznih dejavnostih. Posojilni pogoji za podjetja so se izmed največjih evrskih držav izboljšali v Franciji, Italiji in Španiji, v Nemčiji pa so ostali nespremenjeni. Precej se je povečalo tudi povpraševanje podjetij po dolgoročnih posojilih in po daljšem obdobju povpraševanje po kreditih za investicije. Povečanje povpraševanja je bilo zaznati v vseh večjih državah evrskega območja, razen v Italiji. V zadnjem četrtletju lani so se izboljšali tudi posojilni pogoji za gospodinjstva (potrošniške kredite in stanovanjska posojila), ki so že četrto četrtletje zapored povečala povpraševanje po posojilih. Ob izboljšanju posojilnih pogojev za podjetja in gospodinjstva je bil po podatkih ECB v zadnjem četrtletju lani pozitiven tudi neto tok kreditov v evrskem območju, kar je bilo prvič po začetku leta 2013.

Slika 2: ECB anketa o posojilnih pogojih v evrskem območju



Januarja se je v pričakovanju novih ukrepov ECB za spodbuditev gospodarstva vrednost tečaja evra v primerjavi z glavnimi svetovnimi valutami močno znižala. Vrednost evra do ameriškega dolarja, ki se zmanjšuje že od aprila lani, se je januarja nadalje zmanjšala (-5,8 %) in dosegla najnižjo vrednost v zadnjih desetih letih. Znižali sta se tudi vrednosti evra v primerjavi z japonskim jenom (-3,9 %) in britanskim funtom (-2,7 %). Po odločitvi švicarske centralne banke, da odpravi vezavo

<sup>1</sup> Po rezultatih raziskave ECB je v ciljno usmerjenih operacijah dolgoročnejšega refinanciranja (TLTRO) sodelovalo 56 % vprašanih bank.

**Okvir 1: Novi ukrepi ECB za stabilizacijo razmer in doseganje cenovne stabilnosti v evrskem območju**

Svet ECB je na januarskem zasedanju sprejel dodatne ukrepe, da bi zajezil deflacijo, izboljšal delovanje transmisijskega mehanizma denarne politike in spodbudil kreditiranje gospodarstva. ECB je junija 2014 znižala obrestne mere na najnižje ravni od uveljavitve evra, oktobra je za izboljšanje delovanja transmisijskega mehanizma denarne politike sprejela še nekatere dodatne ukrepe<sup>1</sup>. Januarja letos pa se je odločila, da bo marca pričela z razširjenim programom odkupa obveznic držav evrskega območja in obveznic podjetij v skupni višini 1.140 mrd EUR. Za odkupe državnih obveznic in obveznic podjetij bo ECB mesečno namenila 60 mrd EUR, odkupi pa bodo predvidoma trajali do konca septembra 2016 oz. dokler se gibanje inflacije ne bo trajno približalo srednjeročnemu cilju ECB, ki je pod 2 % oz. blizu te meje. Nakupi obveznic držav evrskega območja bodo temeljili na deležih nacionalnih centralnih bank Evrosistema po ključu vpisa kapitala v ECB, v primeru držav, ki so v programu pomoči, pa bodo veljala nekatera dodatna pravila. ECB je sporočila, da bo odkupovala obveznice držav z bonitetno oceno BBB ali višjo in z ročnostjo med 2 in 30 let.

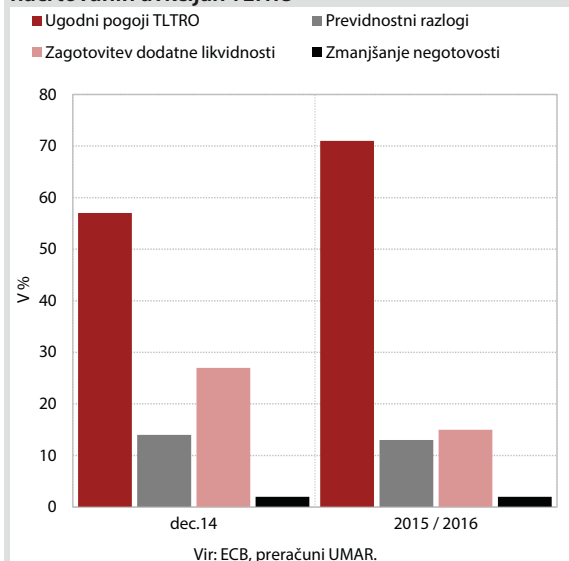
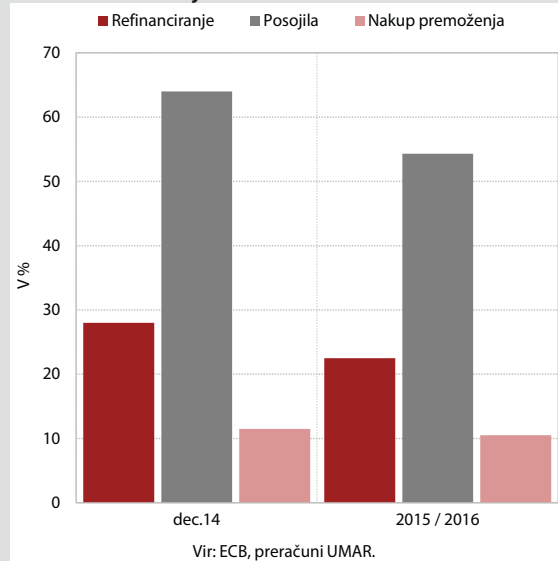
ECB je januarja znižala tudi obrestno mero za prihodnje ciljno usmerjene operacije dolgoročnega refinanciranja (TLTRO), ki bo v času izvedbe posamezne operacije enaka obrestni meri glavnega refinanciranja (0,05 %). V letu 2014 sta bili izvedeni dve avkciji, zadnja v decembru, ko je bilo sodelujočim bankam (56 % vseh bank v evrskem območju) za namenom povečanja kreditiranja nefinančnega zasebnega sektorja dodeljenih 129,6 mrd EUR. Do junija 2016 bo izvedenih še šest operacij TLTRO, na podlagi januarske ankete ECB o bančnih posojilih pa naj bi v prihodnjih avkcijah sodelovalo nekaj več kot 20 % anketiranih bank, večina bank pa je še vedno neopredeljenih.

Sprejeti ukrepi ECB naj bi spodbudili rast kreditov in stabilizirali inflacijska pričakovanja. Ukrepi denarne politike naj bi z odkupovanjem državnih obveznic in obveznic podjetij povečali likvidnost v bančnem sistemu in s tem spodbudili rast kreditov. Tako naj bi se še izboljšali pogoji financiranja za podjetja in gospodinjstva v domačem okolju in evrskem območju. Vsi ti ukrepi naj bi dodatno okrepili domače povpraševanje in tako omogočili stabilno rast cen. ECB je ob predstavitvi novih ukrepov tudi izpostavila, da bo za okrevanje gospodarske aktivnosti pomembno tudi nadaljevanje strukturnih reform v posameznih državah članicah evrskega območja ter da bi države morale razpoložljiv manevrski prostor izkoristiti za takšno sestavo javnofinančnih politik, ki v večji meri spodbuja gospodarsko rast.

**Tabela 1: Ključ vpisa kapitala v ECB ter bonitetne ocene agencij, 2014**

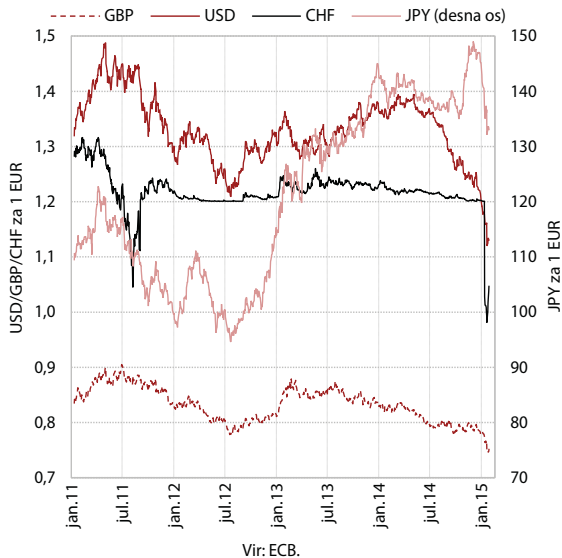
Država	Ključ vpisa kapitala (v %)	Bonitetne ocene agencij		
		S&P	Moody's	Fitch
DE	25,6	AAA	Aaa	AAA
FR	20,1	AA	Aa1	AAA
IT	17,5	BBB+	Baa2	BBB+
ES	12,6	BBB+	Baa2	BBB+
NL	5,7	AA+	Aaa	AAA
BE	3,5	AA	Aa3	AAA
EL	2,9	B	Caa1	BBB+
AT	2,8	AA+	Aaa	AAA
PT	2,5	BBB+	Ba1	BB+
FI	1,8	AA+	Aaa	AAA
IR	1,6	A	Baa1	A-
SK	1,1	A	A2	A+
LU	0,6	A-	Baa1	A-
<b>SI</b>	<b>0,5</b>	<b>A-</b>	<b>Ba1</b>	<b>BBB+</b>
LT	0,4	A-	Baa1	A-
EE	0,3	AA-	A1	A+
LU	0,3	AAA	Aaa	AAA
CY	0,2	B+	B3	B-
MT	0,1	BBB+	A3	A

Vir: ECB, Standard&amp;Poor's, Moody's, Fitch, 2014.

**Slika 3: Glavni razlogi za sodelovanje v zadnji avkciji in načrtovanih avkcijah TLTRO**

**Slika 4: Poraba dodeljenih sredstev v zadnji avkciji in načrtovanih avkcijah TLTRO**

<sup>1</sup> Program nakupa listinjenih vrednostnih papirjev (ABSPP), kritih obveznic (CBPP), in izvajanje ciljno usmerjenih operacij (TLTRO).

med švicarskim frankom in evrom na najmanj 1,2 CHF za 1 EUR, se je vrednost evra v primerjavi z švicarskim frankom znižala za okoli 20 %, v povprečju pa je bila januarja nižja za 9,0 %.

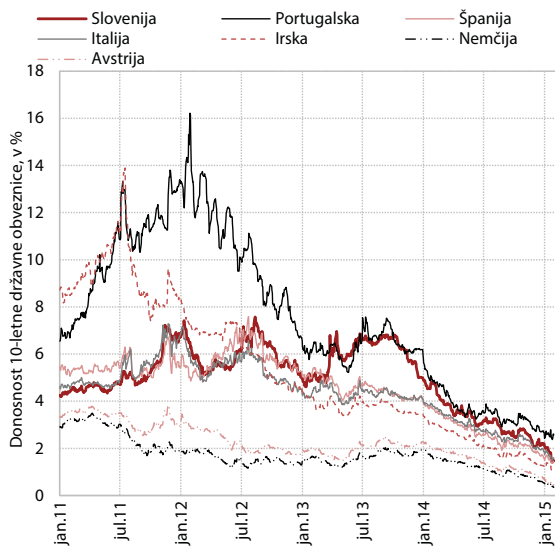
**Slika 5: Menjalni tečaj EUR v primerjavi z glavnimi svetovnimi valutami**



Vir: ECB.

Januarja so se ob sprejetju novih ukrepov ECB donosnosti obveznic večine evrskih držav znižale. Odločitev ECB o odkupih obveznic držav evrskega območja je vplivala tudi na znižanje donosnosti do dospelja slovenske evrske obveznice, ki je januarja dosegla najnižje ravni od vstopa v EMU (1,81 %). Na rekordno nizkih ravneh so pristale tudi donosnosti obveznic ostalih držav evrskega območja.

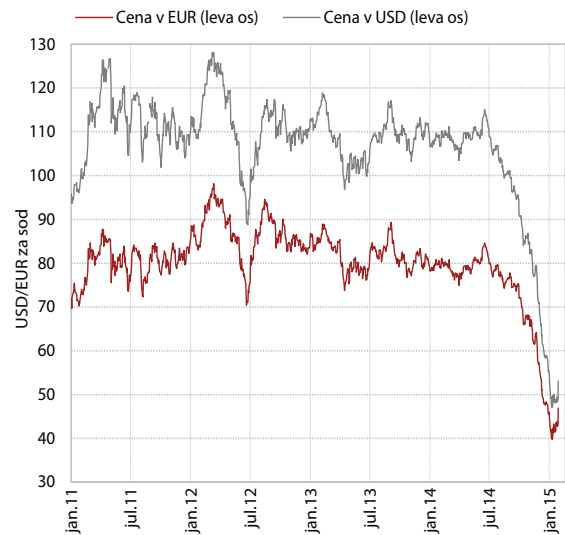
**Slika 6: Donosnosti 10-letnih državnih obveznic**



Vir: Bloomberg.

Januarja se je nadaljevalo zniževanje cen nafte, ki so dosegle najnižje ravni v zadnjih šestih letih. Dolarska cena nafte Brent se je januarja drugi mesec zapored močno znižala, od junija lani, ko so bile dosežene najvišje vrednosti v letu 2014, je tako nižja že za več kot 55 %. Zniževanje dnevni cen se je v sredini meseca ustavilo, cene pa so se umirile na ravni okoli 49 USD na sod. Po zadnjih podatkih IMF se je decembra nadaljevalo tudi zniževanje dolarskih cen neenergetskih surovin, ki so se v letu 2014 znižale za 4,0 %. Najbolj so se znižale cene industrijskih surovin, predvsem kovin (-10,3 %), nižje pa so bile tudi cene hrane (-4,1 %).

**Slika 7: Cena soda nafte Brent**



Vir: ECB, EIA, preračun UMAR.

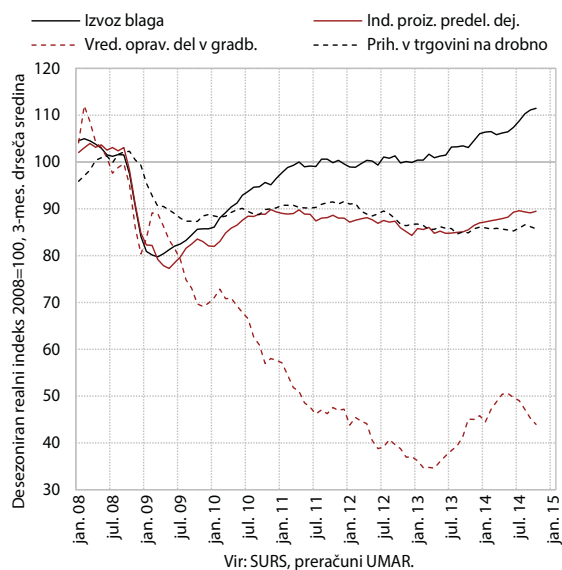
**Tabela 2: Kazalniki mednarodnega okolja**

	povprečje			sprememba, v %*	
	2014	XII 14	I 15	I 15/ XII 14	I 15/ I 14
Brent USD, na sod	98,93	62,34	49,40	-20,8	-54,3
Brent EUR, na sod	74,47	50,56	41,98	-17,0	-47,2
EUR/USD	1,239	1,233	1,164	-5,6	-14,5
3-mesečni EURIBOR, v %	0,209	0,081	0,064	-1,7	-22,8

Vir: EIA, ECB Euribor, preračuni UMAR.  
Opomba: \* pri Euribor sprememba v b. t.

## Gospodarska gibanja v Sloveniji

Vrednosti **kratkoročnih kazalnikov gospodarske aktivnosti**, odvisnih od tujega povpraševanja, po rasti v tretjem četrtletju ostajajo na podobnih ravneh; vrednosti kazalnikov, vezanih na domače povpraševanje, pa se zmanjšujejo. Realni izvoz blaga in obseg proizvodnje v predelovalnih dejavnostih sta novembra ostala nespremenjena in presegla ravni iz novembra leto prej. Zadnje mesece oz. od sredine leta pa se zmanjšujeta prihodek v trgovini na drobno in aktivnost v gradbeništvu, ki sta bila novembra nižja kot pred letom.

**Slika 8: Kratkoročni kazalniki gospodarske aktivnosti v Sloveniji**

**Tabela 3: Izbrani mesečni kazalniki gospodarske aktivnosti v Sloveniji**

v %	2013	XI 14/ X 14	XI 14/ XI 13	I-XI 14/ I-XI 13
Izvoz blaga, realno <sup>1</sup>	2,5	-0,3 <sup>3</sup>	7,0	6,6
Uvoz blaga, realno <sup>1</sup>	0,5	1,4 <sup>3</sup>	3,5	3,7
Izvoz storitev, nominalno <sup>2</sup>	5,6	-3,7 <sup>3</sup>	-0,2	2,4
Uvoz storitev, nominalno <sup>2</sup>	1,4	-5,6 <sup>3</sup>	-3,1	8,2
Industrijska proizvodnja, realno	-0,9	-0,5 <sup>3</sup>	3,0 <sup>4</sup>	2,0 <sup>4</sup>
v predelovalnih dejavnostih	-1,5	-0,1 <sup>3</sup>	5,2 <sup>4</sup>	3,8 <sup>4</sup>
Gradbeništvo-vrednost opravljenih gradbenih del, realno	-2,6	-0,8 <sup>3</sup>	-11,2	20,6
Trgovina na drobno – realni prihodek	-3,7	0,2 <sup>3</sup>	-0,4	0,1
Storitvene dejavnosti (brez trgovine) – nominalni prihodek	-0,3	-1,5 <sup>3</sup>	-0,5	2,9

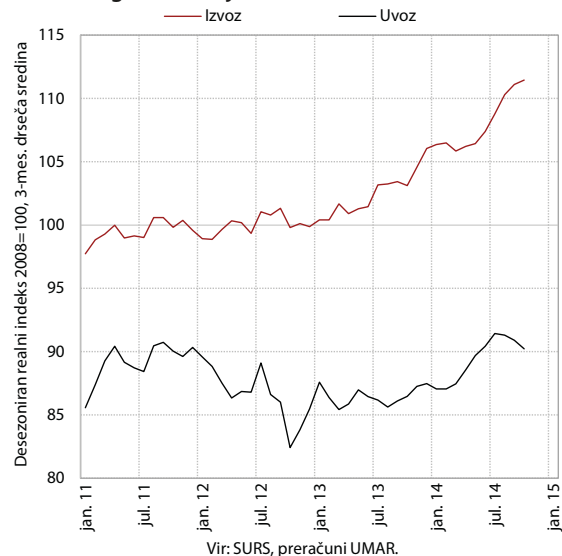
Vir: BS, Eurostat, SURS, preračuni UMAR.

Opombe: <sup>1</sup>zunanjetrgovinska statistika, deflacioniranje UMAR <sup>2</sup>plačilnobilančna statistika <sup>3</sup>desezonirani podatki <sup>4</sup>delovnim dnem prilagojeni podatki.

Realni **izvoz blaga** je tudi novembra ostal na podobni ravni kot konec tretjega četrletja, **uvoz** pa se je tokrat povečal (desez.).<sup>2</sup> Ohranjanje izvoza na podobni ravni kot septembra je predvsem posledica gibanja izvoza v EU, ki se je v tretjem četrletju nominalno povečal za 5,4 %, oktobra in novembra pa je stagniral. Medletna rast izvoza je bila 7,0-odstotna, se je pa v zadnjih mesecih nekoliko spremenila njena geografska struktura. Medletna rast izvoza na Hrvaško, ki je največ prispeval k skupni rasti v prvi polovici lanskega leta, se od julija upočasnjuje. Nasprotno velja za izvoz v Francijo in Rusijo, ki je po medletnih padcih v prvi polovici leta 2014 od julija oz. avgusta večji kot v enakem mesecu leto prej, precej pa se je v zadnjih mesecih okrepila tudi medletna rast izvoza v Italijo. Realni uvoz blaga, ki na mesečni ravni bolj niha kot

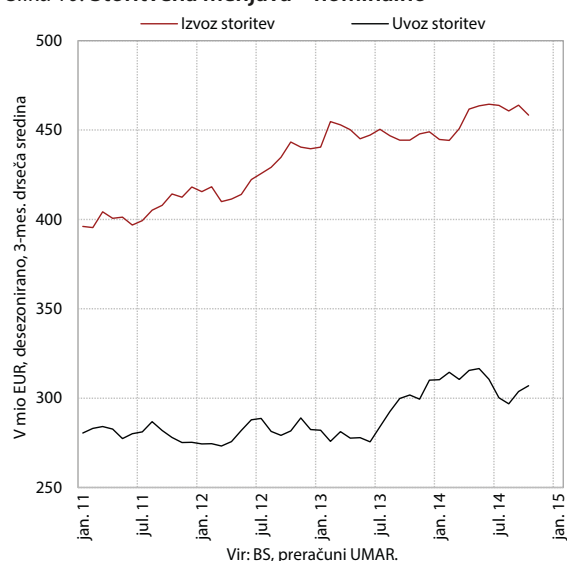
<sup>2</sup> Ocena realnega izvoza blaga je narejena na podlagi nominalnega izvoza po zunanjetrgovinski statistiki in cen industrijskih proizvodov proizvajalcev na tujem trgu, ocena realnega uvoza blaga pa na podlagi nominalnega uvoza po zunanjetrgovinski statistiki in indeksa uvoznih cen.

izvoz, se je po dveh mesecih padanja novembra povečal. V enajstih mesecih lani je bil realni izvoz blaga medletno večji za 6,6 %, uvoz pa za 3,7 %.

**Slika 9: Blagovna menjava – realno**


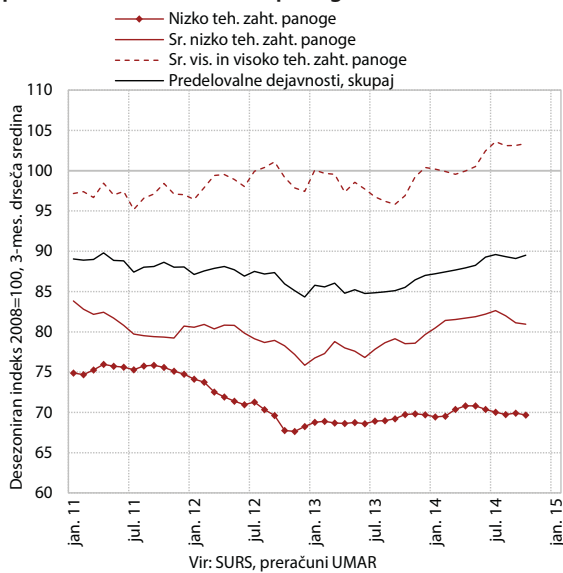
Nominalni izvoz **storitev** se je po oktobrem padcu novembra povečal, drugi mesec zapored pa se je povečal uvoz storitev (desez.). V prvih enajstih mesecih 2014 je bil izvoz storitev za 3,6 % višji kot v enakem obdobju predhodnega leta, k rasti pa sta največ prispevala izvoz transporta in ostalih poslovnih storitev. Uvoz storitev je bil v enakem obdobju medletno višji za 8,0 % predvsem zaradi močnega uvoza ostalih poslovnih storitev. Višji so bili tudi uvoz transporta, kar je povezano z rastjo blagovnega uvoza, in trošenje gospodinjstev v tujini.

Obseg proizvodnje v **predelovalnih dejavnostih** se novembra ni povečal in ostaja višji kot na začetku leta.

**Slika 10: Storitvena menjava – nominalno**


Višja kot na začetku leta je proizvodnja v tehnološko zahtevnejših panogah, kjer je po močnem junijskem povečanju prišlo do prekinitev rasti. Gibanje proizvodnje v srednje nizko in nizko tehnološko zahtevnih panogah je bilo v drugi polovici leta manj ugodno in je v zadnjih mesecih doseglo podobne ravni aktivnosti kot na začetku leta 2014. V srednje nizko tehnološko zahtevnih panogah, kjer se je proizvodnja od sredine leta zmanjševala, se je padanje v zadnjih mesecih sicer nekoliko umirilo. V nizko tehnološko zahtevnih panogah pa proizvodnja po zmanjšanju sredi leta stagnira na nizkih ravneh (desez.). V prvih enajstih mesecih leta 2014 je bil obseg proizvodnje v večini panog večji kot v enakem obdobju leto prej. Še naprej se zmanjšuje v tekstilni industriji, manjši kot pred letom pa je tudi v dejavnosti popravil in montaže strojev in naprav. Izkoriščenost proizvodnih zmogljivosti se izboljšuje, v začetku leta 2015 je po podatkih poslovnih tendenc prvič od leta 2009 dosegla podobne ravni kot pred začetkom krize.

Slika 11: Obseg proizvodnje v predelovalnih dejavnostih po tehnološki zahtevnosti panog

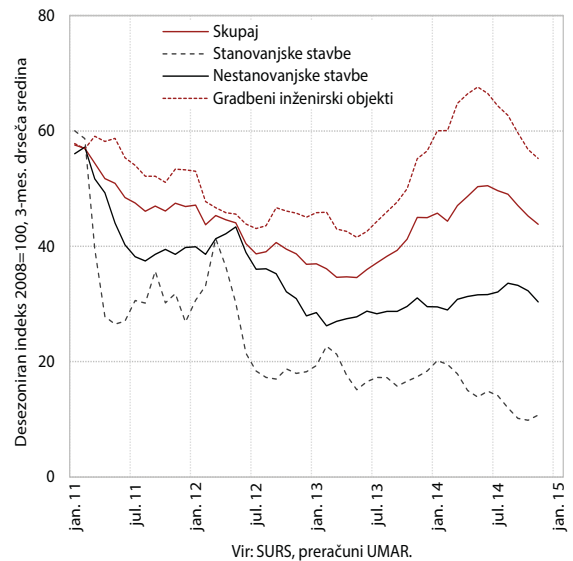


**Gradbena aktivnost** se je novembra znova nekoliko znižala in bila tudi medletno nižja. Aktivnost v gradnji inženjerskih objektov se po znatni krepitvi konec leta 2013 in na začetku leta 2014 od maja znižuje. Krepitev je bila posledica zaključevanja evropsko sofinanciranih projektov ob izteku finančne perspektive (predvsem projekti komunalne infrastrukture). Aktivnost v gradnji nestanovanjskih stavb se je v poletnih mesecih zmerno okrepila, v zadnjih treh mesecih pa znova znižala; v gradnji stanovanjskih stavb pa se je, ob znatnih mesečnih nihanjih, spet precej znižala.

Zaloga pogodb v gradbeništvu je bila konec novembra za 11,9 % nižja kot konec leta 2013. Zaloga pogodb v gradbeništvu, ki se je v letu 2013 močno povečala (za 35,5 %), se je v prvih enajstih mesecih leta 2014 znižala za 11,9 %. V gradnji inženjerskih objektov se je zaloga pogodb

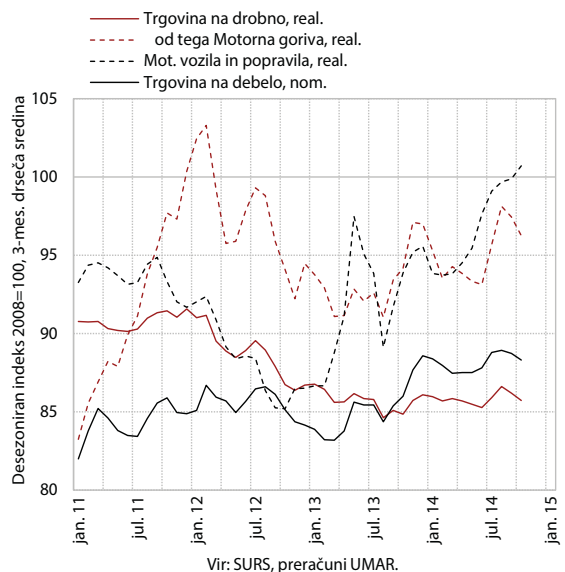
v tem obdobju znižala za 10,3 %, v gradnji stanovanjskih stavb za 17,8 %, v gradnji nestanovanjskih stavb pa je ostala približno nespremenjena.

Slika 12: Vrednost opravljenih gradbenih del



Po rasti v tretjem četrtletju je prihodek v **trgovini z motornimi vozili in trgovini na debelo** v zadnjih dveh mesecih stagniral, zmanjšal pa se je v trgovini na drobno (desez.). Prihodek v trgovini z motornimi vozili in njihovimi popravili, ki se je novembra zmanjšal, je po rasteh v preteklih mesecih ostal na visoki ravni. V prvih enajstih mesecih 2014 je, ob večji prodaji novih avtomobilov<sup>3</sup>, raven iz leta 2013 realno presegel za 6,2 %. Višji kot leta 2013 je bil tudi prihodek v trgovini na debelo (nominalno za 4,3 %), ki od

Slika 13: Prihodek v trgovinskih panogah



<sup>3</sup> Število prvih registracij novih osebnih avtomobilov je bilo v prvih enajstih mesecih medletno večje za 3,7 %, od tega prodaja pravnim osebam 9,4 %, nižja pa je bila prodaja fizičnim osebam (-11,7 %). Na podlagi nekaterih kazalnikov bi lahko ocenili, da se del teh prodanih avtov izvozi.



**Okvir 2: Obseg cestnega in železniškega blagovnega prometa v 3. četrletju 2014**

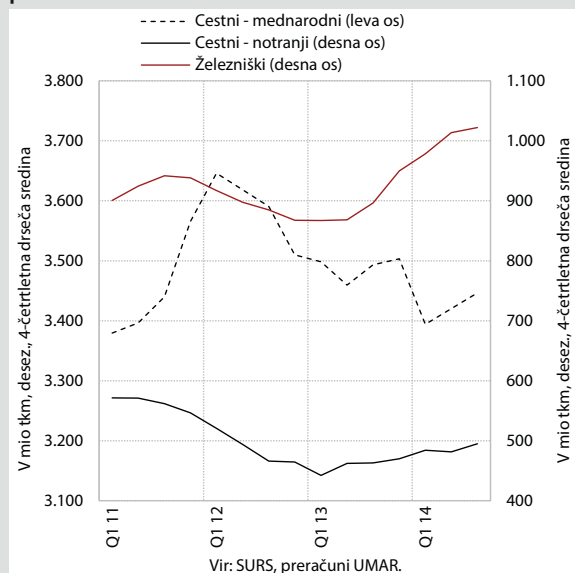
Obseg **cestnega** blagovnega prometa se je v tretjem četrletju leta 2014 nadalje povečal, vendar v treh četrletjih kljub temu ni presegel ravni iz enakega obdobja leta 2013 (-1,1 %). Po močnem padcu na začetku leta se krepil obseg **mednarodnega** prometa (desez.) ki pa je bil v povprečju prvih treh četrletij medletno manjši (-2,2 %) zaradi močnega padca v prvem četrletju (-11,8 % medletno). Za ravni iz leta 2013 so najmanj zaostali prevozi, kjer je blago odpeljeno iz Slovenije. Kljub zmanjšanju mednarodnih prevozov pa se je povečal obseg prevozov, ki jih slovenski prevozniki opravijo za tujega naročnika<sup>1</sup>. Obseg prevozov v **notranjem** prometu, ki se je od začetka leta 2013 postopoma krepil, kar povezujemo s povečevanjem aktivnosti v gradbeništvu v tem obdobju,<sup>2</sup> se je v zadnjem četrletju nekoliko zmanjšal (desez.). V prvih treh četrletjih je bil za 6,8 % večji kot v enakem obdobju lani.

Obseg **železniškega** blagovnega prometa je po močni rasti v letu 2013 v tretjem četrletju leta 2014 ostal na visoki ravni. Po treh četrletjih je bil v primerjavi z enakim obdobjem leta 2013 višji za 10,6 %. K rasti je prispeval predvsem večji izvoz storitev železniškega prometa<sup>3</sup>.

<sup>1</sup> Po podatkih BS je bil izvoz storitev v cestnem transportu v prvih devetih mesecih leta 2014 medletno večji za 8,6 %.

<sup>2</sup> Po podatkih SURS so v letu 2013 tretjino notranjih prevozov sestavljali prevozi rud in kamnin ter nekovinskih mineralnih izdelkov, to je materiala, ki se povečini uporablja v gradbeništvu.

<sup>3</sup> Izvoz železniških storitev je bil po podatkih BS višji za 36,7 %.

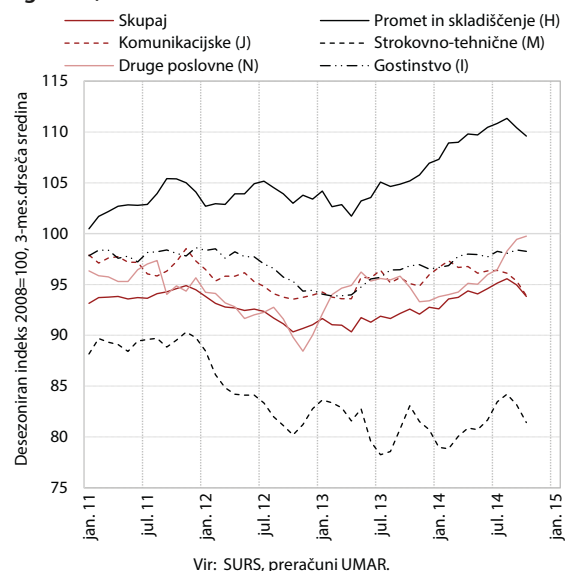
**Slika 14: Obseg cestnega in železniškega blagovnega prometa**


Vir: SURS, preračuni UMAR.

Julija stagnira na ravni iz konca leta 2013. Podoben kot pred letom pa je bil v prvih enajstih mesecih leta 2014 prihodek v **trgovini na drobno**, ki se je po rasti v tretjem četrletju nekoliko zmanjšal in se znova približal najnižjim ravnam. Znotraj trgovine na drobno se je po visoki juljski rasti zmanjšal prihodek v trgovini z motornimi gorivi, nižji pa je bil tudi prihodek v vseh segmentih trgovine z neživilni. Po zmanjševanju v preteklih četrletjih pa se je ob koncu leta povečal prihodek v trgovini z živili, pijačami in tobačnimi izdelki.

Nominalni prihodek v **tržnih storitvah (brez trgovine)**<sup>4</sup> se je novembra znižal že tretji mesec zapored (desez.), vendar je v večini storitev ostal medletno višji. Prihodek v **prometnih storitvah** se je v zadnjih mesecih močno znižal v skladiščenju in drugih spremljajočih prometnih dejavnostih, v kopenskem prometu pa ni narastel. Po rasti v preteklih mesecih je **gostinski** prihodek novembra stagniral. Umiritev rasti do sedaj naglo rastočega prihodka zaposlovalnih dejavnostih je upočasnila rast prihodka v **drugih raznovrstnih poslovnih storitvah**. V **strokovno-tehničnih storitvah** se je prihodek v zadnjih mesecih znižal zaradi padca v arhitekturno-projektantskih storitvah in je bil med pomembnejšimi storitvami edini novembra medletno opazneje nižji. Prihodek v **informacijsko-komunikacijskih storitvah** novembra medletno predvsem zaradi nadaljnega padanja v telekomunikacijski dejavnosti ni bil višji.

<sup>4</sup> Gre za dejavnosti H–N po SKD 2008, za katere velja Uredba Sveta (ES) št. 1165/98 o kratkoročnih statističnih kazalnikih.

**Slika 15: Nominalni prihodek v tržnih storitvah (brez trgovine)**


Vir: SURS, preračuni UMAR.

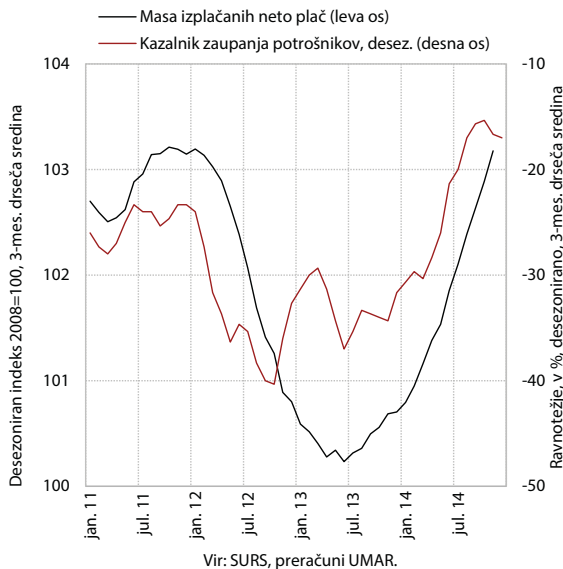
Masa plač se je kot eden izmed kazalnikov **dohodka gospodinjstev** decembra vnovič povečala (desez.). V letu 2014 je bila realno večja za 1,2 %, kar je bila predvsem posledica rasti povprečne bruto plače v zasebnem sektorju in povečanja delovno aktivnih<sup>5</sup> od začetka leta

<sup>5</sup> Po statističnem registru delovno aktivnega prebivalstva; to so zaposlene in samozaposlene osebe brez samozaposlenih kmetov.

2014. Transferji posameznikom in gospodinjstvom<sup>6</sup> pa so v prvih enajstih mesecih lanskega leta ostali medletno realno nižji (-0,5 %). Najbolj so se znižali transferji nezaposelnim, medletno precej višji pa so ostali transferji za zagotavljanje socialne varnosti. V letu 2014 se je razdolževanje slovenskih gospodinjstev pri domačih bankah upočasnilo. Ob koncu lanskega leta je bil obseg stanovanjskih posojil medletno višji za 0,8 %. Obseg potrošniških in ostalih posojil je ostal nižji (-5,4 %), ob tem pa je bilo konec decembra zmanjšanje obsega potrošniških kreditov za več kot polovico manjše kot decembra 2013. Obseg vlog gospodinjstev v bankah je bil prvič po letu 2011 medletno višji (5,3 %).

Med kazalniki **potrošnje gospodinjstev** se je zadnje mesece povečeval prihodek v trgovini z živili, manjša kot sredi leta pa je bila potrošnja trajnih dobrin. Prihodek v trgovini na drobno brez motornih goriv se je v enajstih mesecih leta 2014 gibal na podobno nizkih ravneh. Zadnje mesece se je sicer povečal prihodek v trgovini z živili, nekoliko pa se je zmanjšala potrošnja trajnih dobrin (desez.). Prihodek v trgovini s pohištvom in gospodinjstvi aparati je kljub temu v enajstih mesecih ostal medletno višji (5,3 %). V drugi polovici leta se je zmanjšalo tudi število prvih registracij vozil fizičnih oseb (desez.). Leta 2014 so registrirale 12.599 osebnih vozil, kar je za desetino manj kot v enakem obdobju prejšnjega leta. Na začetku letošnjega leta se je izboljšalo razpoloženje potrošnikov, ki je precej presegló raven izpred enega leta.

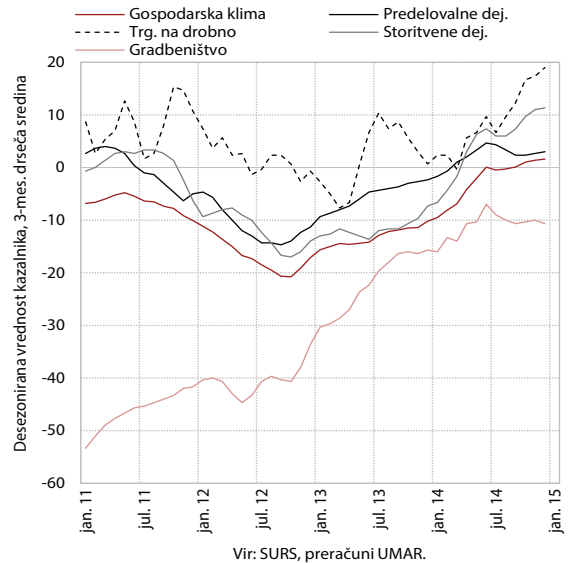
Slika 16: Izbrani kazalniki dohodka in potrošnje gospodinjstev



**Razpoloženje v gospodarstvu** se je v začetku leta nadalje nekoliko izboljšalo. Izboljšalo se je predvsem zaupanje v trgovini na drobno, nekoliko pa tudi zaupanje v predelovalnih dejavnostih. Na najvišji ravni po začetku krize

<sup>6</sup> Po konsolidirani bilanci javnega financiranja MF, brez štipendij. Od maja 2013 se namreč sredstva za štipendije izplačujejo tudi iz sredstev za namenske odhodke oz. rezerv.

Slika 17: Poslovne tendence

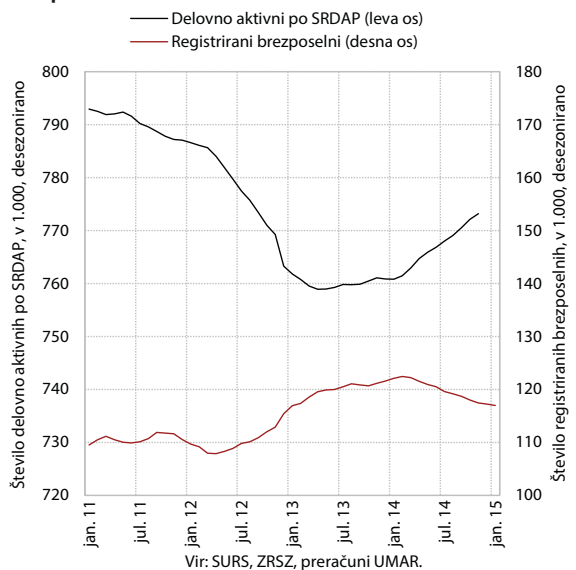


je ostalo zaupanje v storitvenih dejavnostih, v gradbeništvu pa se je v zadnjih mesecih nekoliko poslabšalo.

## Trg dela

Rast **števila delovno aktivnih<sup>7</sup>** se je novembra nadaljevala (desez.). V prvih enajstih mesecih 2014 je bilo njihovo število za 0,9 % oz. 6.825 oseb večje kot v enakem obdobju leto prej. K rasti so največ prispevale tržne storitve<sup>8</sup>, predvsem strokovne, znanstvene in tehničnih dejavnosti, promet in

Slika 18: Delovno aktivni po registru in registrirani brezposelni



<sup>7</sup> Po statističnem registru delovno aktivnega prebivalstva; to so zaposlene in samozaposlene osebe brez samozaposlenih kmetov.

<sup>8</sup> Njihovo število ostaja nižje v finančnih in zavarovalniških dejavnosti ter v trgovini, vzdrževanju in popravilu motornih vozil.

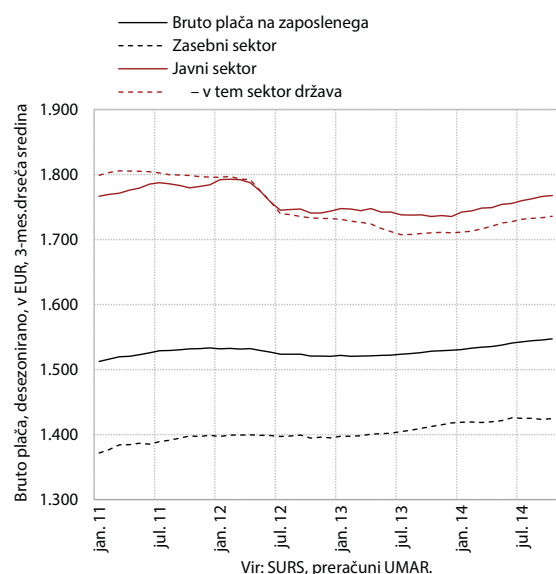
**Tabela 4: Delovno aktivni po področjih dejavnosti**

	Število v 1.000				Sprememba števila	
	2013	XI 13	X 14	XI 14	XI 14/XI 13	I-XI 14/I-XI 13
Predelovalne dejavnosti	177,7	178,3	179,4	179,6	1.304	564
Gradbeništvo	54,3	55,8	55,9	55,8	30	-278
Tržne storitve	333,1	334,5	344,1	344,3	9.857	5.565
od tega Trgovina, vzdrževanje in popravila motornih vozil	104,2	104,1	104,6	104,5	422	-471
Javne storitve	170,1	170,8	171,6	171,8	1.007	852
Dej. javne uprave in obrambe, dej. obvezne socialne varnosti	49,1	49,0	48,7	48,5	-491	-304
Izobraževanje	65,4	65,8	66,3	66,5	679	579
Zdravstvo in socialno varstvo	55,6	55,9	56,6	56,7	819	577
Drugo	58,4	58,9	55,4	55,2	-3.653	-2.912
Skupaj	793,6	798,2	806,4	806,8	8.545	3.792

Vir: SURS, preračuni UMAR.

skladiščenje, ter še posebej zaposlovalne dejavnosti, ki delovno silo posredujejo v druge dejavnosti<sup>9</sup>. Več delovno aktivnih je bilo tudi v izobraževanju, zdravstvu in socialnem varstvu, skromna rast se je nadaljevala še v predelovalnih dejavnostih. Zaradi večjega števila samozaposlenih je bilo njihovo število večje tudi v kulturnih, razvedrilnih in rekreacijskih dejavnostih.

**Število registriranih brezposelnih** se je ob koncu lanskega in v začetku letošnjega leta nadalje zmanjšalo (desez.). V povprečju 2014 je bilo število brezposelnih za 0,2 % višje kot v letu 2013, na kar je vplivalo predvsem močno povečanje njihovega števila v prvih dveh mesecih leta 2014. V celem letu se je v evidenco brezposelnih prijaviilo manj oseb (za 5,3 % oz. 5.788 oseb). Manj je bilo zlasti oseb, ki so izgubile delo iz poslovnih razlogov in zaradi izteka pogodbe za določen čas. Večji pa je bil odliv (za

**Slika 19: Povprečna bruto plača na zaposlenega**


<sup>9</sup> Zaposlovalne dejavnosti po naši oceni delovno silo najpogosteje posredujejo v predelovalne dejavnosti in gradbeništvo. V teh dejavnostih so kazalniki aktivnosti višji kot pred letom.

**Tabela 5: Kazalniki gibanj na trgu dela**

v %	2013	XI 14/ X 14	XI 14/ XI 13	I-XI 14/ I-XI 13
Delovno aktivni <sup>2</sup>	-2,0	0,0 <sup>1</sup>	1,1	0,5
Registrirani brezposelni	8,8	-0,4 <sup>1</sup>	-3,3	0,6
Povprečna nominalna bruto plača	-0,2	0,1 <sup>1</sup>	1,0	1,1
zasebni sektor	0,6	-0,1 <sup>1</sup>	0,5	1,4
javni sektor	-1,3	0,0 <sup>1</sup>	2,1	0,9
v tem: sektor država	-2,5	0,4 <sup>1</sup>	1,9	0,6
	2013	XI 13	X 14	XI 14
Stopnja registrirane brezposelnosti (v %), desezonirano	13,1	13,2	12,8	12,7
Povprečna nominalna bruto plača (v EUR)	1.523,18	1.617,19	1.543,66	1.633,22
zasebni sektor (v EUR)	1.404,40	1.533,94	1.422,81	1.541,33
javni sektor (v EUR)	1.740,78	1.771,14	1.773,27	1.808,62
v tem: sektor država (v EUR)	1.716,48	1.720,04	1.728,87	1.752,52

Vir: ZRSZ, SURS, preračuni UMAR.

 Opomba: <sup>1</sup> desezonirani podatki, <sup>2</sup> Zaposleni, samozaposleni in kmetje.

4,6 % oz. 4.723 oseb), predvsem zaradi večjega odliva v zaposlitev. Manj pa je bilo kršitev obveznosti in prehoda v neaktivnost. Konec januarja je bilo brezposelnih 124.279 oseb oz. 4,3 % manj kot januarja lani. Manjši kot v enakem mesecu lani je bil priliv v brezposelnost, predvsem zaradi manjšega števila oseb, ki so izgubile delo zaradi stečaja in iz poslovnih razlogov. Podoben kot pred letom pa je bil odliv iz brezposelnosti.

*Lanskoletna rast povprečne bruto plače v zasebnem in javnem sektorju se je v zadnjih mesecih nekoliko upočasnila (desez.).* Glede na predhodni mesec je tako novembra lani ostala nespremenjena v obeh sektorjih, kljub višjim izplačilom trinajstih plač. Pri tem se je v sektorju država po nekajmesečni stagnaciji nekoliko zvišala, v javnih družbah,<sup>10</sup> kjer bolj niha, pa znižala. V medletni primerjavi prvih enajstih mesecev leta 2014 je bila povprečna bruto

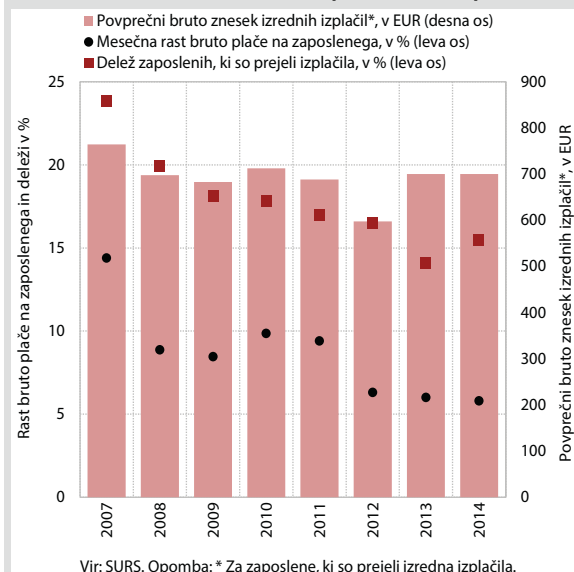
<sup>10</sup> Javne družbe so družbe, nad katerimi ima država nadzor, osnovno merilo nadzora pa je večinski lastniški delež. Mednje sodijo javne gospodarske družbe, banke, zavarovalnice, domovi za ostarele, lekarne ipd.



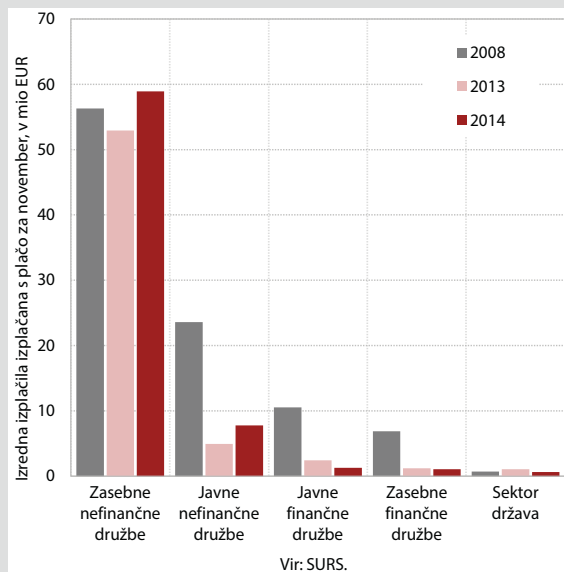
**Okvir 3: Izredna izplačila ob koncu leta**

Novembrska izredna izplačila plač,<sup>1</sup> ki odražajo uspešnost poslovanja podjetij v tekočem letu, so bila prvič od začetka krize medletno višja. Izplačanih je bilo 69,8 mio EUR izplačil, pretežno trinajstih plač in božičnic. To je 11,5 % več kot v letu 2013, glede na leto 2007, ko je bilo teh izplačil največ (126,2 mio EUR), pa so bila še vedno skoraj prepolovljena (-44,7 %).

**Slika 20: Novembrska izredna izplačila in rast plač**



**Slika 21: Novembrska izredna izplačila po sektorjih**



**Tabela 6: Novembrska izredna izplačila plač po dejavnostih, 2008, 2013, 2014**

	Bruto izredna izplačila za zaposlene, ki so prejeli izredna izplačila, v EUR			Delež zaposlenih, ki so prejeli izredna izplačila, v %			Sredstva za izredna izplačila, v mio EUR		
	2008	2013	2014	2008	2013	2014	2008	2013	2014
<b>SKUPAJ</b>	<b>697,58</b>	<b>699,95</b>	<b>700,19</b>	<b>19,9</b>	<b>14,1</b>	<b>15,5</b>	<b>98,3</b>	<b>62,6</b>	<b>69,8</b>
A Kmetijstvo in lov, gozdarstvo, ribištvo	729,21	562,64	685,77	24,1	24,2	22,6	0,8	0,5	0,6
B Rudarstvo	148,78	753,99	461,77	56,6	7,3	11,8	0,3	0,1	0,1
C Predelovalne dejavnosti	517,62	831,54	801,04	25,0	21,9	25,1	25,2	29,2	32,2
D Oskrba z električno energijo, plinom in paro	1.323,39	478,93	751,43	83,0	55,4	43,1	8,4	2,1	2,6
E Oskrba z vodo, ravnanje z odpadki in odpadki	865,44	531,31	526,30	42,4	19,4	20,4	3,1	0,9	0,9
F Gradbeništvo	576,06	568,56	579,35	13,8	3,5	6,3	4,6	0,7	1,4
G Trgovina, vzdrževanje in popravila motornih vozil	673,92	871,69	863,16	16,7	15,1	16,9	11,1	11,3	12,7
H Promet in skladiščenje	528,00	1.174,59	576,50	53,5	9,2	33,6	10,6	3,5	6,6
I Gostinstvo	620,34	270,68	341,61	7,8	10,0	4,2	1,0	0,5	0,3
J Informacijske in komunikacijske dejavnosti	1.020,06	518,64	1.382,53	29,8	18,1	7,3	6,2	1,9	2,0
K Finančne in zavarovalniške dejavnosti	1.331,02	661,32	754,51	56,9	26,6	15,6	17,9	3,7	2,5
L Poslovanje z nepremičninami	991,40	1.116,16	1.440,10	19,5	13,1	9,3	0,7	0,5	0,5
M Strokovne, znanstvene in tehnične dejavnosti	1.010,15	871,95	1.085,13	17,1	13,7	10,0	5,8	4,3	3,8
N Druge raznovrstne poslovne dejavnosti	300,68	501,82	306,33	21,4	12,5	24,2	1,6	1,4	2,1
O Dejavnost javne uprave, obrambe, soc. varnosti	-	26,94	45,13	-	5,3	4,0	-	0,1	0,1
P Izobraževanje	-	72,77	48,27	-	6,9	5,2	-	0,3	0,2
Q Zdravstvo in socialno varstvo	-	321,76	303,52	-	5,3	4,6	-	0,8	0,7
R Kulturne, razvedrilne in rekreacijske dejavnosti	332,18	495,40	470,67	15,9	10,4	8,0	0,5	0,5	0,4
S Druge dejavnosti	1.287,78	1.018,20	1.488,50	8,9	2,4	2,2	0,6	0,1	0,2

Vir: SURS.

<sup>1</sup> Izredna izplačila plač so izplačila plač po drugih osnovah, ki ne predstavljajo redne mesečne plače, kot so na primer 13. plača, božičnica, plača iz naslova uspešnosti poslovanja ipd.

Manjše je bilo tudi število zaposlenih, ki so jih prejeli (2014: 99,7 tisoč; 2007: 165,4 tisoč). V zadnjem letu se je delež zaposlenih, ki so prejeli trinajsto plačo ali božičnico, nekoliko povečal (15,5 %, 2013: 14,1 %), povprečni znesek izplačila pa je bil v obeh letih enak (700 EUR).

V primerjavi z letom prej je bilo izplačanih več izrednih izplačil ob koncu leta v zasebnem (10,9 %) in javnem sektorju (15,4 %). V obeh jih je prejel večji odstotek zaposlenih,<sup>2</sup> glavina pa je bila kot običajno izplačana v zasebnem sektorju (60,1 mio EUR). Bistveno več sredstev v ta namen so izplačale zasebne nefinančne družbe (58,9 mio EUR oz. 11,4 % več kot leto prej), v zasebnih finančnih družbah pa so z 1,1 mio EUR šesto leto zapored ostala medletno nižja (-9,5 %). Podobno je bilo pri javnih družbah; finančne so izplačale 46,6 % manj izrednih izplačil kot leto prej, nefinančne pa po treh letih precejšnjih padcev 57,9 % več. Pregled po dejavnostih kaže, da je bilo v večini izplačanih več izrednih izplačil kot pred letom, predvsem v predelovalnih dejavnostih in prometu ter skladiščenju.

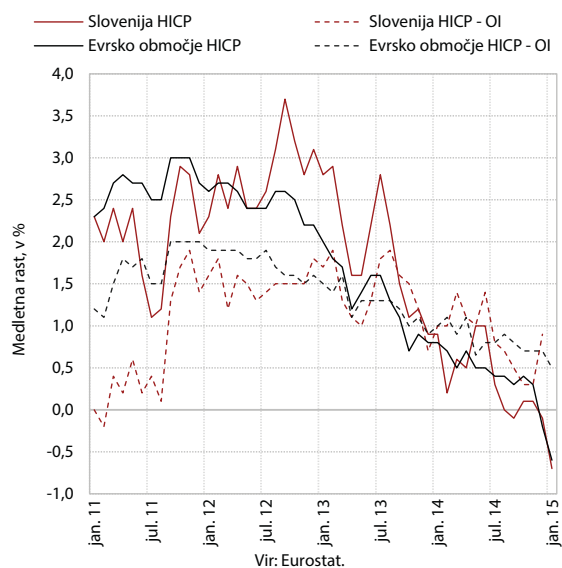
<sup>2</sup> Medletno večji je bil v vseh nefinančnih družbah, manjši pa v finančnih (povsem nasprotno je bilo gibanje povprečnega zneska izrednih izplačil na zaposlene, ki so jih prejeli), kar je odločilno vplivalo na gibanje mase izrednih izplačil, ki so bila v nefinančnih družbah medletno višja, v finančnih pa nižja.

plača v javnih družbah (2,0 %) višja kot leto prej. Po padcu v letu 2013 je bila višja tudi bruto plača v celotnem javnem sektorju (0,9 %), zaradi začetka izplačil zadržanih napredovanj in izteka učinka zadnjih varčevalnih ukrepov je bila višja tudi v sektorju država (0,6 %). V zasebnem sektorju je bila povprečna bruto plača medletno višja v večini dejavnosti<sup>11</sup> (v povprečju za 1,4 %). Navzgor je podobno kot v letu prej izstopala predvsem rast v industriji, vključno s predelovalnimi dejavnostmi, kjer se je še okrepila, zvišale pa so se tudi plače v večini tržnih storitev.

## Cene

Po šibki rasti cen v preteklem letu so bile **cene** januarja medletno nižje (-0,5 %), deflacija pa je bila predvsem posledica nižjih cen energentov in nepredelane hrane, nižje so bile tudi cene večine preostalih skupin. K deflaciji je prispeval predvsem izrazit padec cen surovin na

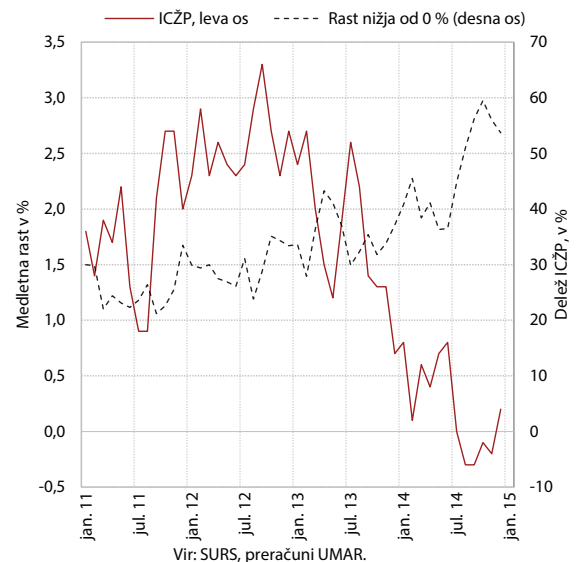
**Slika 22: Dejanska in osnovna inflacija v Sloveniji in evrskem območju**



<sup>11</sup> Nižja je ostala le v poslovanju z nepremičninami (L), kulturnih in rekreacijskih dejavnostih (R) ter drugih dejavnostih (S).

mednarodnih trgih, občutno so se znižale evrske cene nafte, ki so januarja dosegle najnižje ravni po letu 2009 (-48,3 %). Ob krepitvi deflacijskih pritiskov so se znižale tudi cene v večini preostalih skupin, delež proizvodov in storitev s padcem cen pa se je tako povečal. Ob nadaljevanju skromne potrošnje gospodinjstev so bile nižje cene trajnih dobrin (-0,2 o. t.). Višje pa so bile cene storitev (0,5 o. t.), katerih prispevek se je zaradi izpetja učinka osnove<sup>12</sup> znižal. Ob šibkem domačem povpraševanju in gibanjih cen hrane ter energentov je osnovna inflacija ostala nizka.

**Slika 23: Delež ICŽP z medletno rastjo nižjo od 0 %**



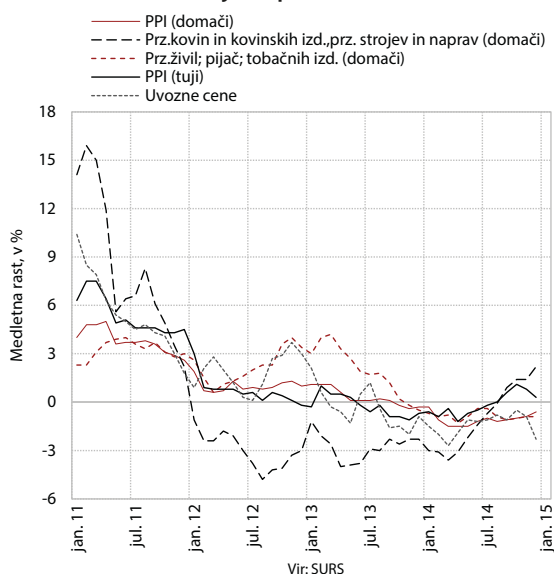
V evrskem območju so bile cene januarja znova medletno nižje (-0,6 %). Podobno kot v domačem okolju so k padcu največ prispevale nižje cene energentov (-0,9 o. t.), višje pa so bile cene storitev (0,5 o. t.).

V letu 2014 so bile **cene industrijskih proizvodov** na domačem trgu medletno znova nižje (-0,6 %), na tujih

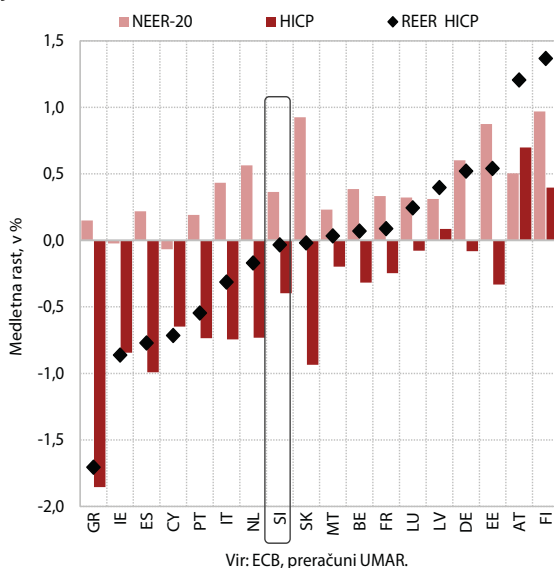
<sup>12</sup> Enkratni dejavnik ob koncu lanskega leta, ko so se premije dopolnilnega zdravstvenega zavarovanja po novembrskem znižanju decembra vrnile na predhodno raven (0,4 o. t.), na kateri so ostale tudi v januarju.

trgih pa so se zvišale (0,3 %). Gibanje cen na domačem trgu je ostalo pod vplivom nižjih cen v proizvodnji živil (-1,1 %) ter v proizvodnji IKT opreme in električnih naprav (-0,5 %). Za razliko od predhodnih dveh let so se zvišale cene v proizvodnji kovin (2,2 %). Slednje so poleg višjih cen v proizvodnji vozil in plovil prispevale k rasti na tujih trgih. **Uvozne cene** so se v letu 2014 znižale nekoliko bolj kot leto prej (-2,3 %) predvsem zaradi nižjih cen naftnih derivatov. K padcu so prispevale tudi nižje cene v proizvodnji živil, ki so se prvič po letu 2009 znižale (-2,4 %) in nižje cene v proizvodnji vozil ter plovil (-1,2 %). Prvič po letu 2010 pa so bile višje cene v proizvodnji kovin (4,6 %). Trenutna gibanja uvoznih cen in cen, ki jih dosegajo domači proizvajalci na tujih trgih, še naprej kažejo na izboljševanje menjalnih pogojev.

Slika 24: Cene industrijskih proizvodov in uvozne cene



Slika 25: Realni efektivni tečaji, deflacirani s HICP, januar-november 2014



Novembra se je izboljševanje **cenovne konkurenčnosti** nadaljevalo. Realni efektivni tečaj, deflaciran s relativnimi HICP, je novembra medletno padel (-1,2 %) peti mesec zapored, v prvih enajstih mesecih leta 2014 pa je zaradi okrepitve v prvem polletju ostal na ravni izpred enega leta. Izboljševanje cenovne konkurenčnosti je bilo od julija posledica zniževanja relativnih cen<sup>13</sup>, od septembra pa tudi nominalnega padanja efektivnega tečaja evra. Za slednje je bilo odločilno zniževanje tečaja evra do GBP, USD, CNY in KRW. Slovenija je bila po gibanju cenovne konkurenčnosti v prvih enajstih mesecih lani med članicami evrskega območja približno v sredini.

## Plačilna bilanca

**Presežek tekočega računa plačilne bilance** je v prvih enajstih mesecih 2014 ostal visok. V prvih enajstih mesecih 2014 je dosegel 1.939,9 mio EUR (v enakem obdobju predhodnega leta 1.817,4 mio EUR). K medletno višjemu presežku tekočih transakcij sta prispevala predvsem višji presežek v blagovni menjavi in nekoliko tudi manjši primanjkljaj v bilanci sekundarnih dohodkov. Višji je bil primanjkljaj v bilanci primarnih dohodkov, manjši pa presežek v storitveni menjavi.

Presežek v **blagovni bilanci** je bil v prvih enajstih mesecih 2014 medletno višji zaradi manjšega primanjkljaja v menjavi z državami EU. Presežek v menjavi z državami nečlanicami pa je bil manjši. V obdobju od januarja do novembra 2014 je Slovenija največ trgovala z Nemčijo, Italijo, Avstrijo in Hrvaško. V tem obdobju je izvozila največ proizvodov iz skupine zdravila, uvozila pa največ proizvodov iz skupine olja, dobljena iz nafte in bituminoznih mineralov. Presežek v **menjavi storitev** je bil v prvih enajstih mesecih medletno nižji predvsem zaradi višjega primanjkljaja v menjavi ostalih poslovnih storitev<sup>14</sup>. Ob enakem medletnem trošenju tujcev v Sloveniji (izvoz potovanj) in večjem trošenju gospodinjstev v tujini (uvoz potovanj) je bil tudi presežek v menjavi potovanj nižji.

Primanjkljaj v **bilanci primarnih dohodkov** je bil v prvih enajstih mesecih 2014 večji zaradi večjih neto odlivov od kapitala in ostalih primarnih dohodkov. Zaradi pospešenega zadolževanja državnega sektorja naraščajo stroški financiranja zunanega dolga.<sup>15</sup> Celotna neto plačila obresti na zunanji dolg so v prvih enajstih mesecih dosegla 650,4 mio EUR (v enakem obdobju predhodnega leta 449,6 mio EUR). K višjemu neto odlivu ostalih primarnih dohodkov je največ prispeval neto odliv plačil davkov na proizvode (neto priliv v enakem obdobju leta 2013). Večji pa je bil neto priliv dohodkov od dela.

<sup>13</sup> Slovenskimi v primerjavi s trgovskimi partnericami.

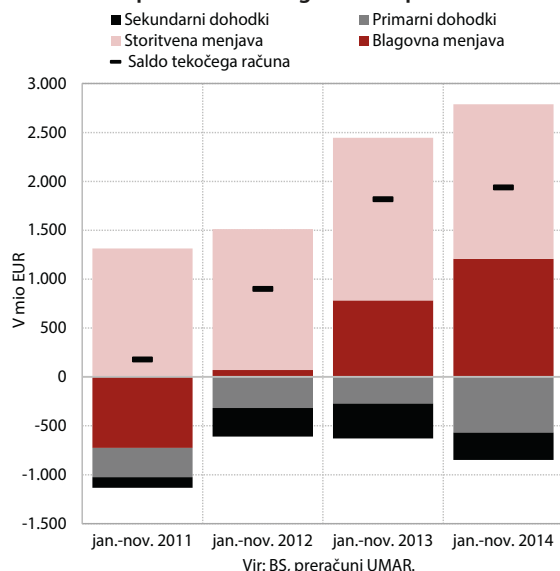
<sup>14</sup> Menjava tehničnih, s trgovino povezanih in drugih poslovnih storitev se je prevesila iz presežka v primanjkljaj, višji je bil tudi primanjkljaj v menjavi storitev strokovnega in poslovnega svetovanja.

<sup>15</sup> Od poglobitve finančne krize, septembra 2008, pa do konca novembra 2014 se je bruto zunanji dolg državnega sektorja povečal za 18,6 mrd EUR in dosegel 22,4 mrd EUR. Rast dolga je bila leta 2014 največja, in sicer za 6,9 mrd EUR.

Prihodki dnevnih migrantov od dela v tujini se še naprej povečujejo hitreje kot prihodki tujcev na delu v Sloveniji.

Bilanca sekundarnih dohodkov se je v prvih enajstih mesecih 2014 ob večjem črpanju evropskih sredstev medletno izboljšala.

Slika 26: Komponente tekočega računa plačilne bilance



**Finančne transakcije s tujino**<sup>16</sup> so v prvih enajstih mesecih 2014 ostale neto odlivne. Neto finančne transakcije so novembra lani znova beležile neto odliv, ki je v prvih enajstih mesecih 2014 dosegel 2.525,0 mio EUR (v enakem obdobju predhodnega leta 2.802,6 mio EUR). Neto tokovi neposrednih naložb, ki so bili novembra skromni, so v prvih enajstih mesecih znašali 1.186,4 mio EUR. Povečanje obveznosti neposrednih naložb je bilo večinoma posledica prodaje podjetij tujim vlagateljem,<sup>17</sup> imetja neposrednih naložb pa so se povečala predvsem zaradi medpodjetniškega financiranja direktnih vlagateljev. Naložbe v vrednostne papirje so bile novembra neto prilivne, saj je država na evrskem trgu izdala 7-letno obveznico v vrednosti 1 mrd EUR in po 2,25-odstotni obrestni meri. Tako pridobljena sredstva je država vezala na računih v tujini, s preostalimi sredstvi pa se je povečalo finančno premoženje centralne banke. Ostale naložbe so novembra beležile neto odliv, ki je v prvih enajstih mesecih znašal 8.249,9 mio EUR (28,5 % več kot v enakem obdobju predhodnega leta). Povečanje neto odlivov na segmentu ostalih naložb je bilo predvsem posledica večjih imetij gotovine in bilo Target pozicija centralne banke je prešla iz obveznosti na imetja. Poslovne banke so se do tujine nadalje razdolževale, nerezidenti pa umikali vloge iz slovenskih bank, vendar manj kot v preteklih letih.

<sup>16</sup> Brez rezervnih imetij.

<sup>17</sup> Večino lastniškega kapitala predstavlja prodaja podjetij tujim vlagateljem iz Avstrije, Hrvaške, Nemčije in ZDA.

Slika 27: Finančne transakcije plačilne bilance

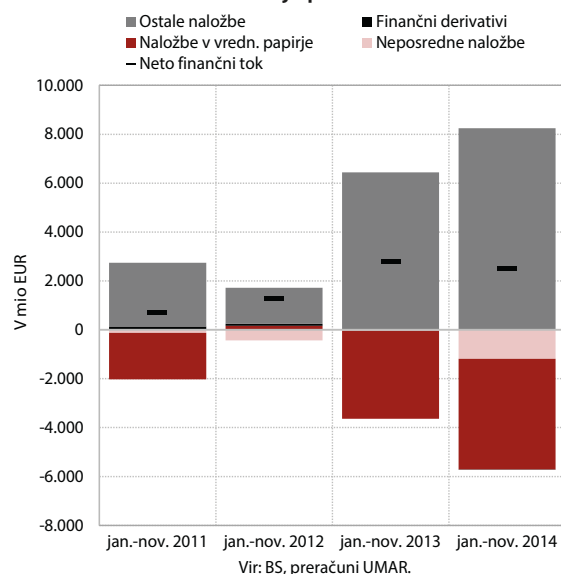


Tabela 7: Plačilna bilanca

I-XI 14, v mio EUR	Prilivi	Odlivi	Saldo	Saldo I-XI 13
<b>Tekoči račun</b>	<b>28.179,0</b>	<b>26.239,2</b>	<b>1.939,9</b>	<b>1.817,4</b>
Blago	21.254,4	20.046,5	1.207,9	782,7
Storitve	5.027,3	3.446,5	1.580,8	1.663,9
Primarni dohodki	1.085,0	1.653,7	-568,7	-272,4
Sekundarni dohodki	812,3	1.092,5	-280,2	-356,9
<b>Kapitalski račun</b>	<b>414,2</b>	<b>459,5</b>	<b>45,4</b>	<b>63,9</b>
Bruto pridobitve/odtujitve neproizved. nefinančnih imetij	103,5	109,6	6,2	11,1
Kapitalski transferi	310,7	349,9	39,2	52,8
<b>Finančni račun</b>	<b>3.016,9</b>	<b>5.657,2</b>	<b>2.640,4</b>	<b>2.843,4</b>
Neposredne naložbe	1.276,8	90,4	-1.186,4	-37,3
Naložbe v vrednostne papirje	4.669,5	138,4	-4.531,0	-3.602,6
Finančni derivativi	-29,2	-36,7	-7,5	23,5
Ostale naložbe	-2.900,2	5.349,7	8.249,9	6.419,0
Imetja	0,0	5.349,7	5.349,7	2.586,9
Obveznosti	-2.900,2	0,0	-2.900,2	-3.832,1
Rezervna imetja	0,0	115,4	115,4	40,8
Statistična napaka	0,0	655,1	655,1	962,1

Vir: BS.

Opomba: Metodologija plačilne bilance in stanja mednarodnih naložb Slovenije temelji na priporočilih šeste izdaje Priročnika za izdelavo plačilne bilance, ki ga je izdal Mednarodni denarni sklad (Balance of Payments and International Investment Position).

## Finančni trgi

Kreditna aktivnost bank se še naprej zmanjšuje. Obseg kreditov domačim nebančnim sektorjem se je, brez upoštevanja prenosov terjatev na DUTB v višini 1,6 mrd EUR<sup>18</sup>, leta 2014 znižal za 1,8 mrd EUR<sup>19</sup>, kar je za okoli desetino manjše znižanje kot v letu 2013. Povečuje se le kreditiranje države, obseg kreditov podjetjem in NFI ter gospodinjstvom pa se še naprej znižuje. Obseg vlog gospodinjstev in države se je v letu 2014 povečal. Zmanjševanje obveznosti bank do tujine se še vedno postopoma umirja. Obveznosti do ECB pa so se zaradi izvedbe druge avkcije ciljno usmerjenih dolgoročnejših operacij refinanciranja konec leta povišale, vendar so medletno ostale precej nižje.

**Razdolževanje gospodinjstev** se medletno še vedno umirja. Obseg kreditov se je leta 2014 zmanjšal za približno 155 mio EUR, kar je za 55 % manj kot leta 2013. To je bila v največji meri posledica za okoli 60 % manjšega zmanjšanja obsega potrošniških kreditov in v manjši meri tudi manjšega razdolževanja v obliki kreditov za ostale namene.

**Razdolževanje podjetij in NFI pri domačih bankah** se je pospešila, prav tako pa se je povečalo njihovo razdolževanje v tujini. Leta 2014 se je obseg kreditov domačih podjetij in NFI pri bankah v Sloveniji z izločenim vplivom prenosa terjatev na DUTB znižal za 1,8 mrd EUR (1,56 mrd EUR v letu 2013). Povečuje se tudi razdolževanje podjetij v tujini, kjer so se v prvih enajstih mesecih lani neto razdolžila za več kot 470 mio EUR. Več kot polovica tega je posledica novembrskega razdolževanja, ki je znašalo okoli 245 mio EUR. Razdolževanje je posledica neto odplačil dolgoročnih kreditov, ki beležijo zelo visoke odlive. Prilivi dolgoročnih kreditov se še vedno ohranjajo na razmeroma visoki ravni (1,3 mrd EUR) in bi bili brez upoštevanje dveh enkratnih dogodkov<sup>20</sup> celo višji od najvišje ravni iz leta 2013. Razlike med domačimi in tujimi obrestnimi merami še naprej močno nihajo, kar po naši oceni kaže tudi na izjemno nizko kreditno aktivnost bank v Sloveniji, tako da lahko nekoliko večji kreditni posel močno vpliva na višino povprečne obrestne mere. Novembra so tako razlike med domačimi in tujimi obrestnimi merami<sup>21</sup> precej poskočile, na 225 b. t. in niso bistveno odstopale od ravni pred začetkom sanacije bančnega sistema.

**Spremembe valutnih razmerij po opustitvi vezave švicarskega franka na euro** po naši oceni niso pomembneje vplivale na stabilnosti slovenskega bančnega sistema. Delež kreditov v tuji valuti je v slovenskem bančnem sistemu

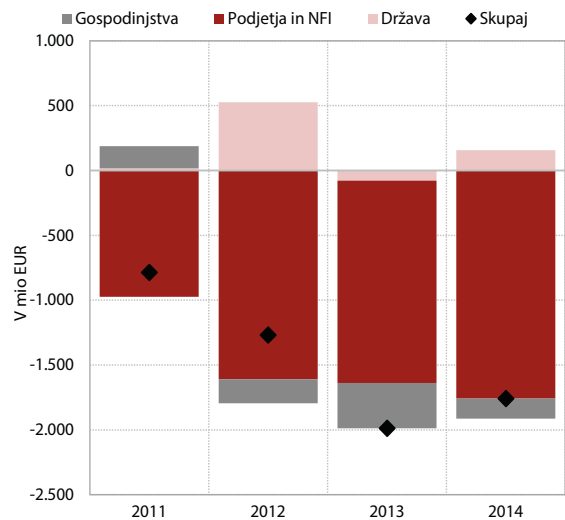
<sup>18</sup> Oktobra je bilo prenesenih za 1.143,7 mio EUR terjatev iz Abanke, decembra pa 411,4 mio EUR iz Banke Celje.

<sup>19</sup> Pri gibanjih v prvih enajstih oz. v letu 2014 je prikazana sprememba obsega na dan 30. 11. oz. 31. 12. 2014 glede na dan 31. 12. 2013.

<sup>20</sup> Izločili smo vpliv dveh enkratnih dogodkov, in sicer prekvalifikacije obveznosti iz neposrednih naložb v posojilo do nepovezane družbe in večjega zadolževanja enega izmed energetskih podjetij, ki sta po naši oceni k celotnim neto tokovom prispevala 1,1 mrd EUR.

<sup>21</sup> Obrestne mere za kredite nad 1 mio EUR s spremenljivo in z do enega leta fiksno začetno obrestno mero.

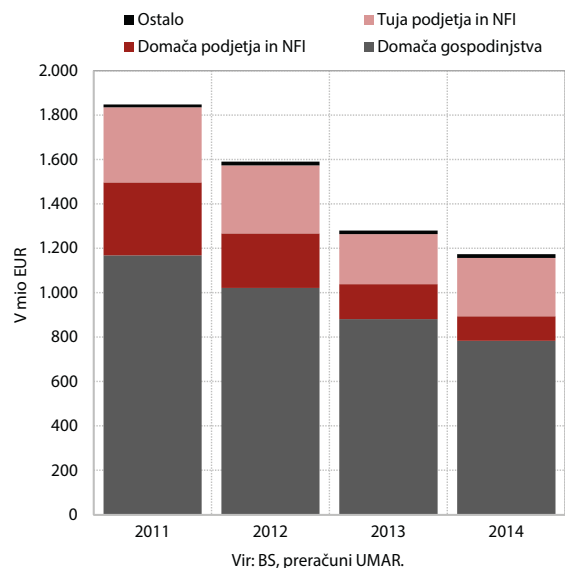
Slika 28: Spremembe obsega kreditov gospodinjstvom, podjetjem in NFI ter državi



Vir: BS. Opomba: Brez upoštevanja prenosa terjatev na DUTB decembra 13 ter oktobra in decembra 14 v skupni višini 4,9 mrd EUR.

nižji od 5 %. Obseg kreditov v tuji valuti je konec leta 2014 znašal 1,2 mrd EUR<sup>22</sup> in se je glede na najvišjo raven iz oktobra 2008 znižal že za okoli 60 %. Tako veliko znižanje je po naši oceni poleg razdolževanja tudi posledica preteklih zamenjav kreditov v tuji valuti za evrske kredite. Več kot dve tretjini vseh kreditov v tuji valuti predstavljajo krediti gospodinjstvom, ki so se zadolževala predvsem za stanovanjske namene. Večje tveganje za slabšanje kakovosti terjatev po naši oceni še naprej ostaja visoka zadolženost posojiljemalcev in neugodni pogoji zadolževanja, ki manj tvegane komitente preusmerjajo k nebančnim virom financiranja.

Slika 29: Obseg kreditov v tuji valuti nebančnim sektorjem



Vir: BS, preračuni UMAR.

<sup>22</sup> Ocenjujemo, da je pretežen del tujih kreditov v CHF.

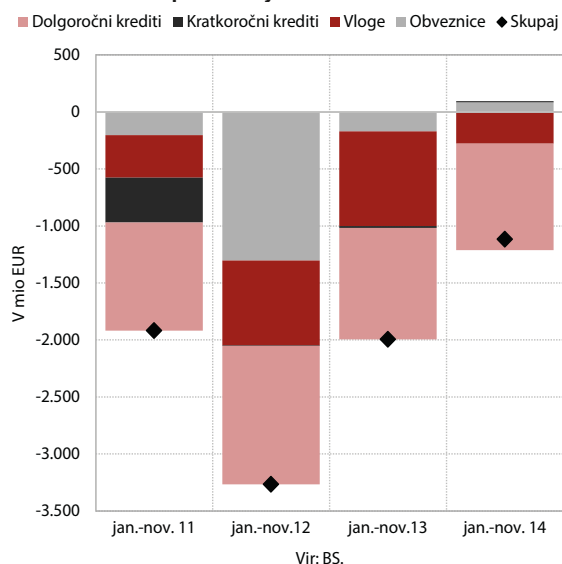


**Tabela 8: Kazalniki finančnih trgov**

Krediti domačih bank nebančnemu sektorju in varčevanje prebivalstva	Nominalni zneski, v mio EUR		Nominalna rast, v %		
	31. XII 13	31. XII 14	31. XII 14/30. XI 14	31. XII 14/31. XII 13	31. XII 13/31. XII 12
Krediti skupaj	26.176,0	22.863,2	-3,7	-12,7	-16,8
Kreditni podjetjem in DFO	15.594,8	12.280,4	-7,1	-21,3	-23,8
Kreditni državi	1.664,0	1.820,3	5,3	9,4	-4,4
Kreditni gospodinjstvom	8.917,3	8.762,5	-0,3	-1,7	-3,8
Potrošniški	2.213,4	2.104,2	-1,1	-4,9	-10,8
Stanovanjski	5.306,5	5.348,0	0,1	0,8	0,9
Ostalo	1.397,3	1.310,3	-0,6	-6,2	-8,4
Bančne vloge gospodinjstev skupaj	14.588,1	15.355,5	0,8	5,3	-3,1
Čez noč	6.446,6	7.373,6	2,2	14,4	-0,5
Kratkoročno vezane	3.681,9	3.272,5	-1,4	-11,1	-8,2
Dolgoročno vezane	4.456,1	4.704,9	0,3	5,6	-2,2
Vloge na odpoklic	3,5	4,6	-17,2	30,2	-43,7
Vzajemni skladi	1.854,6	2.150,7	-1,5	16,0	1,3
Bančne vloge države skupaj	1.284,1	1.909,4	-26,8	48,7	-49,9
Čez noč	22,9	24,6	-94,7	7,4	-88,4
Kratkoročno vezane	512,8	860,6	-20,6	67,8	-38,1
Dolgoročno vezane	738,5	955,2	-1,8	29,3	-52,0
Vloge na odpoklic	9,8	69,0	-18,0	601,9	1.705,6

Vir: Bilten BS, ATVP, preračuni UMAR.

Nadaljuje se umirjeno **razdolževanje bank v tujini**. Te so se v prvih enajstih mesecih leta 2014 razdolžile za 1,1 mrd EUR, kar je za okoli 45 % manj kot v enakem obdobju 2013. K umirjanju razdolževanja največ prispevajo manjša odplačila tujih vlog in tudi izdaja obveznic. Odplačevanje kreditov je znašalo nekoliko več kot 920 mio EUR (992 mio EUR v enakem obdobju leto prej).

**Slika 30: Neto odplačila tujih obveznosti domačih bank**


Vir: BS.

**Obsega vlog gospodinjstev in države** sta se v letu 2014 povečala. Obseg vlog gospodinjstev se je povečal za skoraj 770 mio EUR, kar je največji prirast po letu 2008,

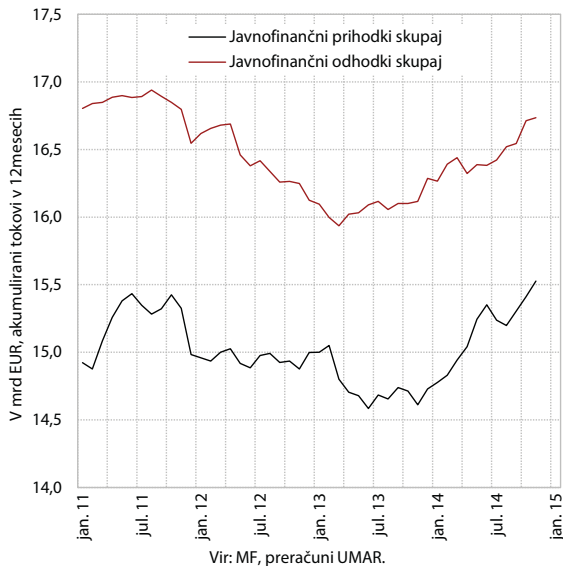
ko so gospodinjstva del prihrankov iz kapitalskih trgov prenesla v banke. Vendar pa za razliko od takrat, ko so bile obrestne mere za depozite na izredno visokih ravneh, so se tokrat v največji meri povečale vloge čez noč (okoli 930 mio EUR) in dolgoročne vloge (250 mio EUR), medtem ko so kratkoročne vloge beležile visoke odlive (okoli 410 mio EUR). *Obseg vlog države* v slovenskem bančnem sistemu se je lani povečal za približno 625 mio EUR, za razliko od gospodinjstev pa je država v največji meri povečala kratkoročne (okoli 350 mio EUR) in tudi dolgoročne vloge (okoli 220 mio EUR).

## Javne finance

**Javnofinančni primanjkljaj**<sup>23</sup> je po prvih enajstih mesecih leta 2014 znašal 1,221 mrd EUR in bil za 349,7 mio EUR nižji kot v enakem obdobju leta 2013. Medletno znižanje primanjkljaja je posledica višjih prilivov davkov (predvsem zaradi dviga stopenj davka na dodano vrednost (DDV), visoke rasti priliva davka od dohodkov pravnih oseb (DDPO) v letu 2014 po visokem negativnem poročilu v letu 2013 in krepitve gospodarske aktivnosti), enkratnih nedavčnih prihodkov in višjih prilivov iz proračuna EU. Javnofinančni izdatki so bili zaradi visokih plačil obresti in investicijskih izdatkov kljub znižanju večine ostalih glavnih kategorij višji kot v enakem obdobju predhodnega leta.

<sup>23</sup> Po podatkih konsolidirane globalne bilance javnega financiranja (po metodologiji denarnega toka).

Slika 31: Konsolidirani javnofinančni prihodki in odhodki



Medletna rast **javnofinančnih prihodkov** se je novembra ob nadaljevanju večjega črpanja evropskih kohezijskih sredstev dodatno okrepila. V prvih enajstih mesecih leta 2014 so bili javnofinančni prihodki za 798 mio EUR (6,1 %) višji kot v enakem obdobju prehodnega leta. K zvišanju so polovico prispevali davčni prihodki<sup>24</sup>, predvsem iz naslova DDPO in DDV, višji pa so bili tudi prispevki za socialno varnost (za 127 mio EUR), nedavčni prihodki (za 181 mio EUR) in prejeta sredstva iz EU (za 157 mio EUR). Rast slednjih se je po sprostitvi zadržanih povračil evropskih kohezijskih sredstev (delno v avgustu in nato do celote konec oktobra) krepila, a do konca leta ne bo dosegla načrtovanega povečanja.

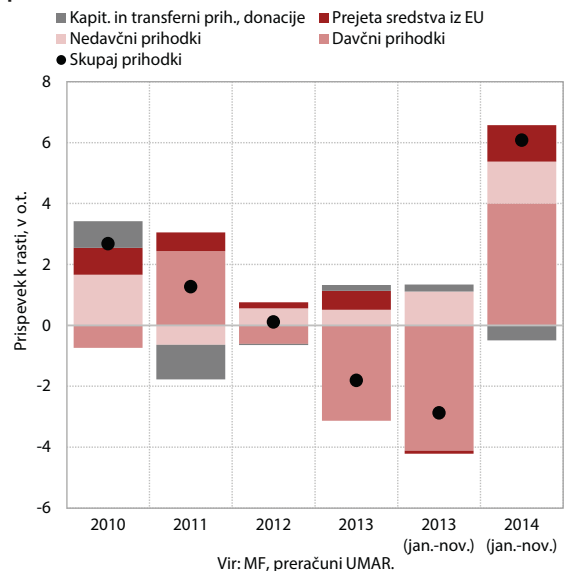
Rast davčnih prihodkov, ki je v drugi polovici leta 2014 sicer bolj umirjena, se je novembra nadaljevala. Novembra so bile medletno višje vse večje kategorije davčnih prihodkov, kar je njihovo rast v prvih enajstih mesecih glede na enako obdobje predhodnega leta ohranilo na 4,6 %. Medletna rast prihodkov od DDPO, ki je sicer v večjem delu posledica visokega negativnega poračuna tega davka v aprilu 2013, se je tudi v zadnjih mesecih nadaljevala in je po prvih enajstih mesecih znašala 87,4 %. Rast prihodkov od DDV, ki je v prvi polovici leta izhajala predvsem iz zvišanja davčnih stopenj sredi leta 2013, v drugi pa (le še) iz okrevanja zasebne potrošnje, je po prvih enajstih mesecih znašala 5,2 %. Zaradi znižanja nekaterih davčnih olajšav, večjega števila delovno aktivnih ter nekoliko višjih bruto plač in višjih dohodkov iz dejavnosti se je novembra nadaljevala medletna rast prihodkov od dohodnine, ki je po enajstih mesecih znašala 2,5 %. Po jesenskih dvigih trošarinskih dajatev na bencin in dizelsko gorivo so prilivi trošarin po enajstih mesecih ujeli raven iz enakega obdobja leta 2013. To pa ne velja za premoženjske davke, ki so zaradi zamika

<sup>24</sup> Drugače kot v konsolidirani bilanci javnega financiranja med davčne prihodke tukaj niso všteti socialni prispevki.

začetka pobiranja nadomestila za uporabo stavbnih zemljišč ostali medletno nižji (-9,2 %).

Rast nedavčnih prihodkov, ki izhaja pretežno iz prilivov enkratne narave, se je novembra nekoliko zmanjšala. Novembra so bili nedavčni prihodki medletno nekoliko nižji. Zaradi prihodkov enkratne narave v predhodnih mesecih (tj. maja vplačanih koncesnin za radijske frekvence za mobilno telefonijo, vplačil presežkov enotnega zakladniškega računa države iz leta 2013, pozitivnih tečajnih razlik pri valutni zamenjavi obveznic in prihodkov, povezanih z izdajo dodatnih serij državnih obveznic za dokapitalizacijo Abanke) pa so bili po prvih enajstih mesecih še vedno za petino višji kot v enakem obdobju leta 2013.

Slika 32: Prispevki kategorij prihodkov k medletni rasti prihodkov



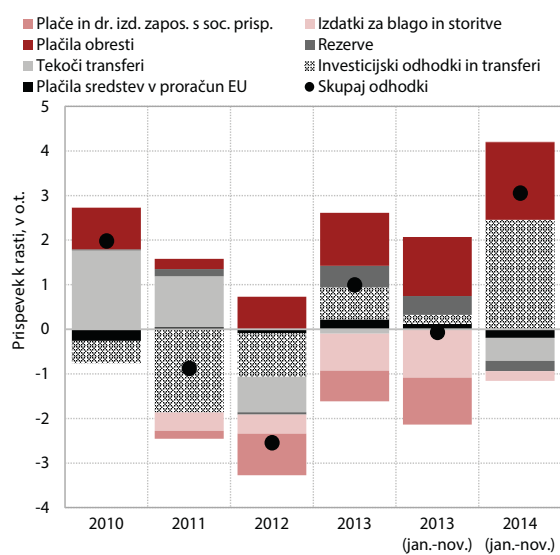
Zaradi visokih plačil obresti in investicijskih izdatkov so bili **javnofinančni odhodki** kljub znižanju večine ostalih kategorij izdatkov medletno višji. Javnofinančni odhodki so bili po prvih enajstih mesecih za 449 mio EUR višji kot v enakem obdobju predhodnega leta, kar je posledica precejšnje rasti javnih izdatkov za investicije (za 361 mio EUR oz. 35,0 %), zlasti gradbene, in plačil obresti (za 256 mio EUR oz. 30,6 %). Izdatki za zaposlene skupaj s socialnimi prispevki so bili blizu ravni iz enakega obdobja leta 2013, ostale večje kategorije odhodkov pa so bile medletno nižje. Polovica znižanja tekočih transferov (skupaj za 76 mio EUR) izhaja iz znižanja subvencij, preostali del pa pretežno iz nižjih transferov nepridobitnim organizacijam (skupaj z drugimi transferi) in transferov v tujino (tujim vladam). Kljub rasti pokojnin, transferov za zagotavljanje socialne varnosti in štipendij je pri transferih posameznikom in gospodinjstvom prišlo do manjšega znižanja, ki izhaja iz nižjih transferov nezaposlenim ter izplačil družinskih prejemkov, starševskih nadomestil in boleznin. Poleg rezerviranih oz. nerazporejenih sredstev (-34 mio EUR) in izdatkov za

**Tabela 9: Konsolidirani javnofinančni prihodki in odhodki**

	2013			v mio EUR		Rast v %
	v mio EUR	Delež v BDP*, %	Struktura v %	2013 (jan.-nov.)	2014 (jan.-nov.)	I-XI 14 / I-XI 2013
<b>PRIHODKI (konsolidirani) - skupaj</b>	<b>14.728,2</b>	<b>40,7</b>	<b>100,0</b>	<b>13.124,1</b>	<b>13.922,4</b>	<b>6,1</b>
DAVČNI PRIHODKI	12.648,4	35,0	85,9	11.451,8	11.976,6	4,6
Dohodnina	1.868,0	5,2	12,7	1.674,6	1.716,9	2,5
Davek od dohodkov pravnih oseb	265,2	0,7	1,8	229,6	430,3	87,4
Davki na premoženje	254,1	0,7	1,7	238,8	216,8	-9,2
Davek na dodano vrednost	3.029,1	8,4	20,6	2.765,4	2.908,9	5,2
Trošarine (akcize)	1.490,7	4,1	10,1	1.311,8	1.313,1	0,1
Carine	77,5	0,2	0,5	72,4	70,1	-3,1
Prispevki za socialno varnost	5.127,2	14,2	34,8	4.657,5	4.784,5	2,7
NEDAVČNI PRIHODKI	989,0	2,7	6,7	892,0	1.073,1	20,3
KAPITALSKI PRIH., PREJETE DONACIJE IN TRANSFERNI PRIH.	152,4	0,4	1,0	130,4	65,8	-49,6
PREJETA SREDSTVA IZ EU	938,4	2,6	6,4	649,9	807,0	24,2
<b>ODHODKI (konsolidirani) - skupaj</b>	<b>16.286,4</b>	<b>45,1</b>	<b>100,0</b>	<b>14.695,1</b>	<b>15.143,7</b>	<b>3,1</b>
TEKOČI ODHODKI	6.838,4	18,9	42,0	6.256,3	6.448,7	3,1
Plače in drugi izdatki zaposlenim s socialnimi prispevki	3.616,7	10,0	22,2	3.297,0	3.298,9	0,1
Izdatki za blago in storitve	2.238,9	6,2	13,7	2.007,8	1.976,0	-1,6
Plačila domačih in tujih obresti	840,1	2,3	5,2	837,8	1.093,8	30,6
Rezerve	142,6	0,4	0,9	113,7	80,0	-29,6
TEKOČI TRANSFERI	7.671,3	21,2	47,1	7.010,3	6.934,4	-1,1
Subvencije	519,5	1,4	3,2	462,9	424,9	-8,2
Transferi posameznikom in gospodinjstvom	6.343,1	17,5	38,9	5.819,2	5.814,0	-0,1
Transferi nepridob. organiz., drugi tekoči domači transferi	734,2	2,0	4,5	655,4	639,0	-2,5
Tekoči transferi v tujino	74,4	0,2	0,5	72,7	56,5	-22,3
INVESTICIJSKI ODHODKI IN TRANSFERI	1.351,3	3,7	8,3	1.030,4	1.390,9	35,0
PLAČILA SREDSTEV V PRORAČUN EU	425,5	1,2	2,6	398,1	369,8	-7,1
<b>PRORAČUNSKI PREŠEŽEK (PRIMANJKLJAJ)</b>	<b>-1.558,2</b>	<b>-4,3</b>		<b>-1.571,0</b>	<b>-1.221,3</b>	

Vir: MF – Bilten javnih financ, preračuni UMAR.

Opomba: \* Delež v BDP je izračunan na osnovi vrednosti BDP po ESA-2010 (36.144,037 mio EUR).

**Slika 33: Prispevki kategorij odhodkov k medletni rasti odhodkov**


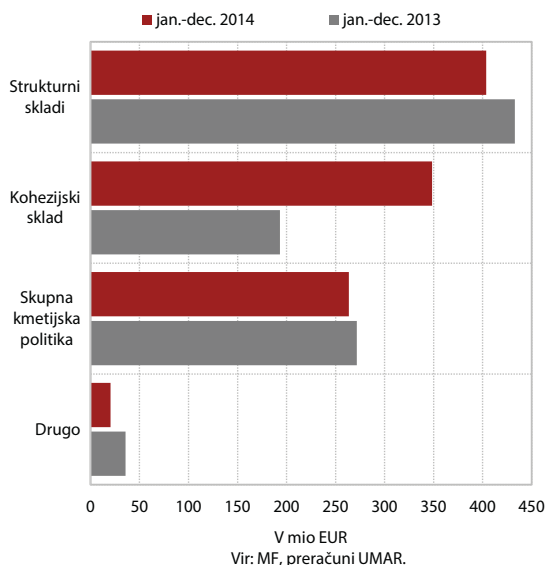
blago in storitve (-32 mio EUR) so bila medletno nižja še plačila sredstev v proračun EU (-28 mio EUR).

**Neto presežek državnega proračuna RS do proračuna EU je bil leta 2014 večji (633,3 mio EUR oz. za 125,1 mio EUR) kot leto prej.** Prihodki iz proračuna EU so znašali 1.036,2 mio EUR in bili za 102,5 mio EUR večji kot leto prej. Prilivi sredstev iz EU v državni proračun so bili v letu 2014 za 7 % nižji od načrtovanih v rebalansu proračuna za to leto. K večjim prihodkom je prispevalo visoko črpanje iz Kohezijskega sklada pred iztekom roka za črpanje sredstev iz finančnega obdobja 2007–2013<sup>25</sup>. Ob visokem novembrskem (72,5 mio EUR) in decembrskem (108,7 mio EUR) črpanju je bilo iz tega naslova v letu 2014 prejetih rekordnih 348,5 mio EUR oz. 155,2 mio EUR več kot leto prej. Kljub visokemu črpanju v decembru je bilo v celem letu prejetih manj sredstev kot leta 2013 iz Strukturnih skladov (403,7 mio EUR) ter nekoliko manj tudi iz Skupne kmetijske in ribiške politike (263,5 mio EUR), ki sta beležili višjo stopnjo realizacije kot sredstva

<sup>25</sup> Glej EO december 2014.



**Slika 34: Prejeta sredstva iz proračuna EU v državnih proračunih RS**



Kohezijskega sklada<sup>26</sup>. K medletno večjemu presežku državnega proračuna RS do proračuna EU so prispevali tudi nižji *odhodki* iz državnega proračuna, ki so v letu 2014 znašali 402,9 mio EUR oz. 22,5 mio EUR manj kot leta 2013.

<sup>26</sup> Najvišjo stopnjo realizacije glede na rebalans proračuna za leto 2014 so beležila sredstva Skupne kmetijske in ribiške politike (102,3 % pričakovanih prihodkov), sledijo sredstva strukturnih skladov (92,8 %) in sredstva Kohezijskega sklada (86,9 %).



**izbrane teme**

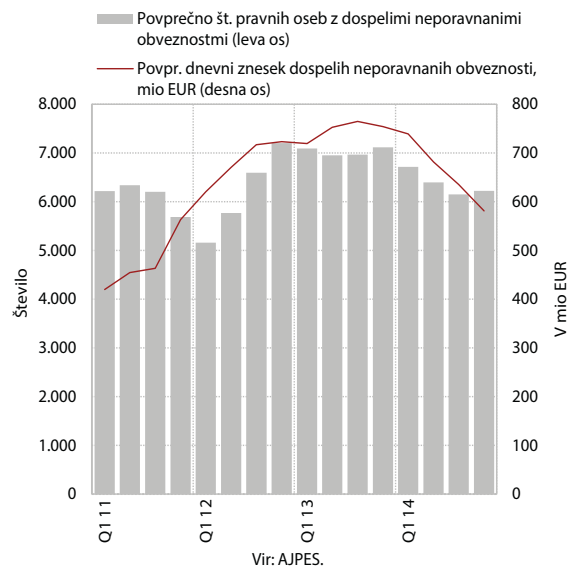


## Plačilna (ne)spodobnost v letu 2014

Plačilna sposobnost se je v letu 2014 po večini razpoložljivih kazalnikov izboljšala. Plačilna sposobnost pravnih oseb in samostojnih podjetnikov<sup>27</sup> se je izboljšala po številu neplačnikov in višini neplačanih zneskov. Visoke pa so ostale dolgoročne neplačane obveznosti<sup>28</sup>, ki so se glede na predhodno leto sicer nekoliko zmanjšale, vendar so še vedno predstavljale 66,8 % vseh nepravilnih obveznosti. Povečalo se je število začelih stečajnih postopkov nad pravnimi osebami in samostojnimi podjetniki ter število začelih osebnih stečajev.

V letu 2014 je bilo pravnih oseb z nepravilnimi obveznostmi<sup>29</sup> 662 manj (-9,4 %) kot v predhodnem letu, povprečni dnevni nepravilni zneski pa so bili manjši za 12 %. Število neplačnikov se je zmanjšalo v večini dejavnosti, najbolj v dejavnosti poslovanja z nepremičninami, gradbeništvu in predelovalnih dejavnostih. Povprečni dnevni nepravilni zneski pa so se najbolj zmanjšali v trgovini, predelovalnih dejavnostih in drugih raznovrstnih poslovnih dejavnostih. Gradbeništvu je še vedno predstavljalo več kot petino vseh dnevnih neplačanih obveznosti. Skoraj tri četrtine pravnih oseb z nepravilnimi obveznostmi je mikro<sup>30</sup> družb, ki dolgujejo več kot polovico vseh dospelih

Slika 35: Pravne osebe z dospelimi nepravilnimi obveznostmi nad 5 dni neprekinjeno v mesecu in povprečni dnevni zneski dospelih nepravilnih obveznosti



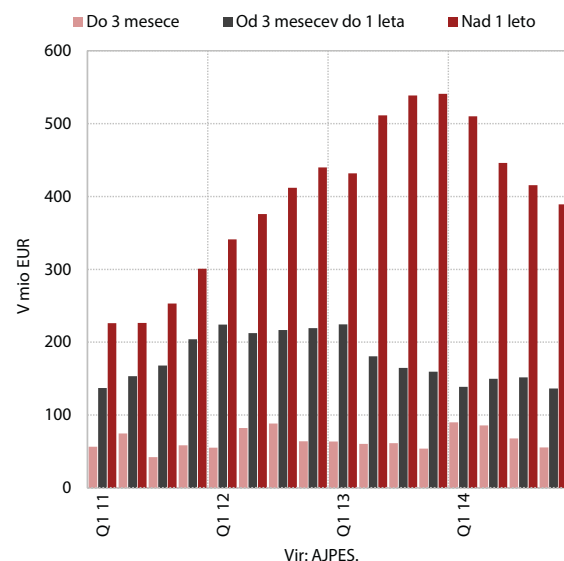
<sup>27</sup> Samostojni podjetniki in druge fizične osebe, ki opravljajo registrirane dejavnosti, vpisani v Poslovni register Slovenije.

<sup>28</sup> Neplačane obveznosti nad eno leto.

<sup>29</sup> Gre za dospеле nepravilne obveznosti neprekinjeno več kot pet dni v mesecu. AJPES vodi evidence dospelih nepravilnih obveznosti iz naslova sodnih sklepov o izvršbi in iz naslova davčnega dolga. Te evidence ne vključujejo ostalih nepravilnih obveznosti iz naslova neplačanih računov med upniki in dolžniki.

<sup>30</sup> Družbe se v skladu s 55.čl. ZGD-1 razvrščajo v mikro, majhne, srednje in velike na podlagi podatkov iz letnih poročil dveh zaporednih poslovnih let.

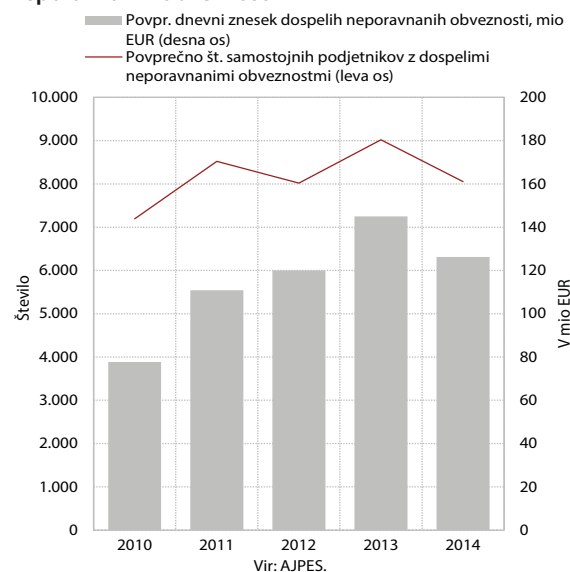
Slika 36: Povprečni mesečni znesek nepravilnih obveznosti pravnih oseb



nepravilnih obveznosti, medtem ko je delež velikih družb 0,6 %, njihov znesek nepravilnih obveznosti pa ne presega 8 %.

Plačilna sposobnost se je izboljšala tudi pri samostojnih podjetnikih. V letu 2014 je bilo njihovo povprečno število (8.082) za 939 manjše (-10,4 %) kot v enakem obdobju leto prej, povprečni dnevni zneski neplačil (126 mio EUR) pa za 12,9 %. Problem ostaja dolgotrajnost neplačil, saj skoraj polovica vseh neplačnikov skupaj dolguje 78 % vseh povprečnih dnevnih neplačanih zneskov nad eno leto. Večina neplačnikov se uvršča v dejavnosti

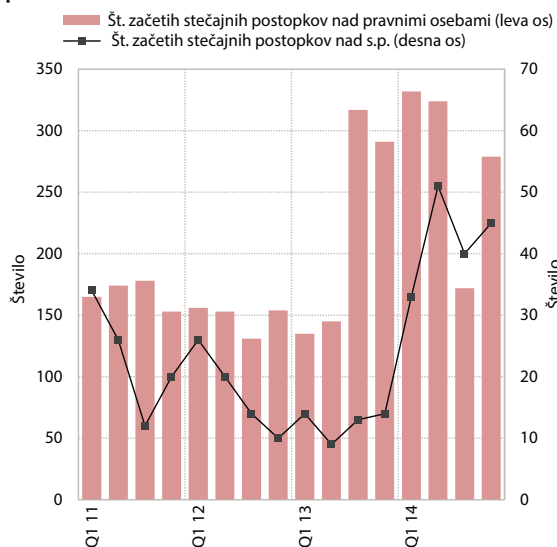
Slika 37: Samostojni podjetniki z dospelimi nepravilnimi obveznostmi nad 5 dni neprekinjeno v mesecu in povprečni dnevni zneski dospelih nepravilnih obveznosti



**Tabela 10: Pravne osebe z dospelimi neporavnanimi obveznostmi nad 5 dni neprekinjeno v mesecu, december 2014**

Področja dejavnosti	Število pravnih oseb z dospelimi neporavnanimi obveznostmi v decembru 2014	Rast v %		Povprečni dnevni znesek dospelih neporavnanih obveznosti v dec. 2014, v 000 EUR	Rast v %		Povprečni dnevni znesek dospelih neporavnanih obveznosti na pravno osebo v sept. 2014, v 000 EUR
		XII 14/ XII 13	I-XII 14/ I-XII 13		XII 14/ XII 13	I-XII 14/ I-XII 13	
C Predelovalne dejavnosti	697	-17,1	-13,0	60.601	-42,6	-31,2	87
F Gradbeništvo	1.201	-15,2	-14,4	115.219	-34,2	-17,8	96
G Trgovina; vzdrževanje in popravila motor. vozil	1.242	-10,6	-9,5	71.235	-22,1	-32,3	57
H Promet in skladiščenje	312	-16,1	-12,2	13.793	-58,3	-19,5	44
I Gostinstvo	521	-12,1	-0,1	39.676	-0,8	20,9	76
K Finančne in zavarovalniške dejavnosti	102	-11,3	-0,8	36.956	-63,8	-26,9	362
L Poslovanje z nepremičninami	168	-23,6	-16,8	45.659	4,1	3,6	272
M Strokovne, znanstvene in tehnične dejavnosti	772	-13,0	-4,9	82.796	11,2	41,0	107
N Druge raznovrstne poslovne dejavnosti	217	-4,8	-8,4	13.796	-13,9	-30,0	64
Ostale dejavnosti (A,B,D,E,J,O-S)	853	-4,5	-6,1	78.371	10,0	33,3	92
SKUPAJ	6.085	-12,5	-9,4	558.102	-25,9	-11,9	92

Vir: AJPES, preračuni UMAR.

**Slika 38: Začeti stečajni postopki pri gospodarskih družbah, zadrugah in samostojnih podjetnikih posameznikih**


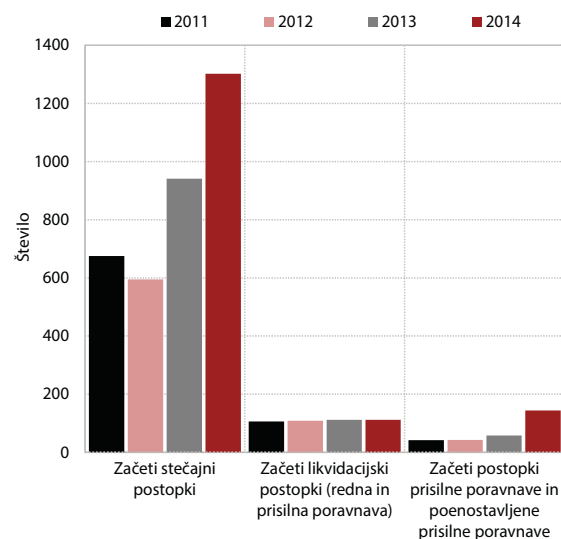
Vir: AJPES, poslovni register Slovenije.

gradbeništva (20,5 %), trgovine (14,8 %), gostinstva (12,5 %), predelovalne dejavnosti (12,1 %) ter strokovne, znanstvene in tehnične dejavnosti (10,6 %).

Število začelih stečajnih postopkov<sup>31</sup> nad pravnimi osebami se je v letu 2014 povečalo za četrtno. Po uveljavitvi nove zakonodaje<sup>32</sup> sredi leta 2013 se je število začelih stečajnih

<sup>31</sup> Stečajni postopek je oblika prenehanja prezadolženega dolžnika na način, da se v okviru postopka, ki ga operativno vodi stečajni upravitelj ob nadzoru s strani sodišča, unovči celotno premoženje stečajnega dolžnika ter iz nje izoblikuje stečajna masa za plačilo terjatev upnikov. Po koncu stečajnega postopka se pravna oseba izbriše iz sodnega registra.

<sup>32</sup> Novela Zakona o finančnem poslovanju, postopkih zaradi insolventnosti in prisilnem prenehanju (ZFPPIPP), Uradni list RS št. 47/2013 z dne 31.

**Slika 39: Število poslovnih subjektov z začeti postopki zaradi insolventnosti**


Vir: AJPES, poslovni register Slovenije.

postopkov nad pravnimi osebami skoraj podvojilo. V letu 2014 je bilo največ začelih stečajnih postopkov nad pravnimi osebami v dejavnosti trgovine (23,6 %) in gradbeništva (22,8 %), več kot desetina pa v predelovalnih dejavnostih ter strokovnih, znanstvenih in tehničnih dejavnostih. Zaradi insolventnosti<sup>33</sup> in posledično stečaja je bilo iz poslovnega registra izbrisanih 681 pravnih oseb oz. 42 % več kot v enakem obdobju leta 2013.

<sup>5</sup> 2013, po katerem nobenemu dolžniku ni več treba založiti stroškov predujma za začetek stečajnega postopka.

<sup>33</sup> Insolventnost je položaj, ki nastane, če dolžnik v daljšem časovnem obdobju ni sposoben poravnati vseh svojih obveznosti, ki so zapadle v tem obdobju (trajnejša nelikvidnost), ali postane dolgoročno plačilno nesposoben.

Število začelih stečajnih postopkov nad samostojnimi podjetniki se je v letu 2014 več kot potrojilo. Iz poslovnega registra je bilo izbranih trikrat več samostojnih podjetnikov kot leto prej. Več kot tri četrtine vseh začelih stečajev med samostojnimi podjetniki je bilo iz dejavnosti gradbeništva, gostinstva, trgovine, prometa in skladiščenja ter predelovalnih dejavnosti.

V letu 2014 je število začelih osebnih stečajev<sup>34</sup> (4.039) preseglo skupno število v predhodnih štirih letih. Rast je bila rezultat zakonske spremembe, ki je vse predlagatelje stečaja oprostila plačila predujma. Prej so ga zgolj upravičenci dobili iz sklada brezplačne pravne pomoči, od decembra 2013 pa ga avtomatično krijejo sodišča. Zneski prijavljenih terjatev, ki so leta 2008 znašali 3 mio EUR, so leta 2014 presegli 752 mio EUR. Osební stečaj pa predstavlja tudi možnost izogibanja plačevanja obveznosti.

Skladno z zakonom o preprečevanju zamud pri plačilih<sup>35</sup> je bil decembra 2014 izveden 45. krog<sup>36</sup> obveznega in prostovoljnega pobota medsebojnih obveznosti. 5.862 dolžnikov (171 manj kot v 44. obveznem pobotu), je prijavilo za 524,4 mio EUR obveznosti do 26.815 upnikov (164 manj kot v prejšnjem krogu pobota). Vsaj del obveznosti je v tem krogu uspelo pobotati 66,2 % dolžnikom, njihov skupni pobotani znesek pa je znašal 35,6 mio EUR. V vseh petinštiridesetih krogih se je medsebojna zadolženost poslovnih subjektov v državi zmanjšala za 2,2 mrd EUR.

## Zadovoljstvo z življenjem v letu 2014

**Zadovoljstvo z življenjem v Sloveniji po rezultatih Eurobarometra ostaja večje kot v EU.**<sup>37</sup> V obdobju 2008–2014 se je zadovoljstvo z življenjem v Sloveniji sicer zmanjšalo bolj kot v EU. Slovenija je z 10. mesta med članicami EU oktobra 2008 padla na 15. mesto novembra 2014, ko je bilo s svojim življenjem na splošno zadovoljnih 81 % ljudi (2 o. t. več kot v povprečju EU).

**V Sloveniji je bil novembra 2014 delež zadovoljnih na vseh področjih, ki jih zajema Eurobarometer, višji kot leto prej.** Najbolj se je zvišalo zadovoljstvo z osebno finančno situacijo. Tudi delež tistih, ki čez 12 mesecev

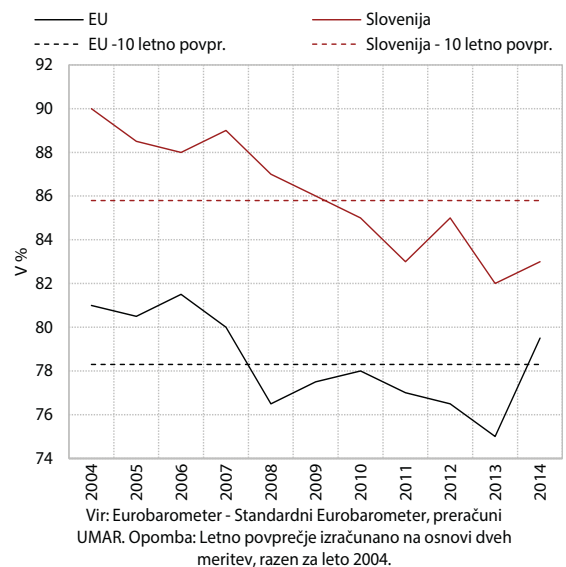
<sup>34</sup> Po podatkih Vrhovnega sodišča RS. Osební stečaj je namenjen fizični osebi, ki ima stalno ali začasno bivališče v RS; potrošniku, ki nima stalnega ali začasnega bivališča v RS, če je v RS prejemal plačo ali druge prejemke ali ima v RS svoje premoženje; podjetniku ali zasebniku, ki nima stalnega ali začasnega bivališča v RS, če ima sedež v RS.

<sup>35</sup> ZPreZP-1 (Uradni list RS, št. 57/2012, z dne 27. 7. 2012), ki je začel veljati dne 28. 7. 2012.

<sup>36</sup> To je petinštirideseti krog obveznega večstranskega pobota od aprila 2011, ko je zakon začel veljati.

<sup>37</sup> Eurobarometer meri zadovoljstvo z življenjem v vprašanem: Na splošno, kako zadovoljni ste z življenjem, ki ga živite?, in možnimi odgovori: zelo zadovoljen, kar zadovoljen, nekoliko nezadovoljen in čisto nezadovoljen. Tu združujemo zelo zadovoljne in kar zadovoljne v kategorijo zadovoljnih. V okviru Eurobarometra se od leta 1973 dvakrat letno izvaja raziskava Standardni Eurobarometer, ki meri tudi zadovoljstvo z gospodarstvom, zaposlitveno situacijo v državi, osebno zaposlitveno situacijo in finančno situacijo lastnega gospodinjstva. Slovenija je v to raziskavo vključena od vstopa v EU.

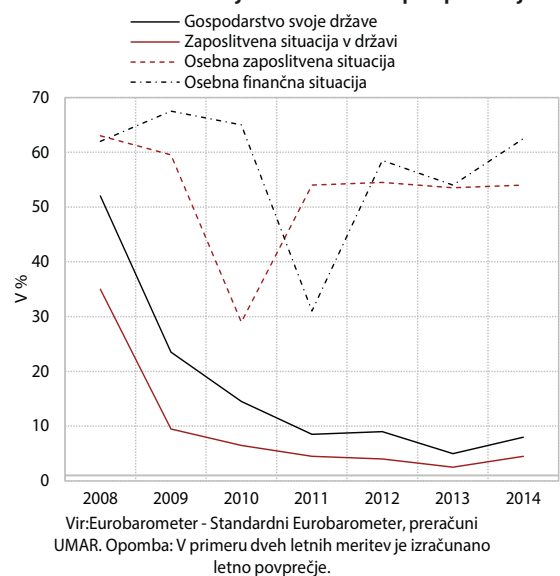
Slika 40: Delež zadovoljnih z življenjem v Sloveniji in EU



pričakujejo izboljšanje (tj 'optimistov') je bil novembra 2014 na vseh področjih višji kot leto prej. Nizko je ostalo zadovoljstvo s slovenskim gospodarstvom in zaposlitveno situacijo v državi, precej višje pa je zadovoljstvo z osebno zaposlitveno in osebno finančno situacijo.

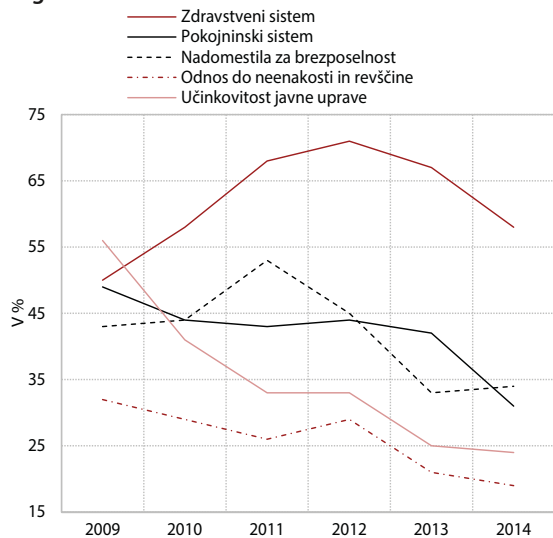
**Tudi zadovoljstvo z večino od dodatnih desetih področij, ki jih zajema raziskava Družbeno ozračje, se je v letu 2014 zvišalo.**<sup>38</sup> Ljudje v Sloveniji najbolj ocenjujejo področja: področje, kjer živijo, finančno situacijo v gospodinjstvu, osebno zaposlitveno situacijo, odnosom do različnih kultur in zdravstvenim sistemom. Področja zdravja, dela in družine Slovenci vrednotijo najvišje – in ker so najbolj zadovoljni prav s področjem zdravja, dela in osebne finančne situacije

Slika 41: Delež zadovoljnih na izbranih podpodročjih



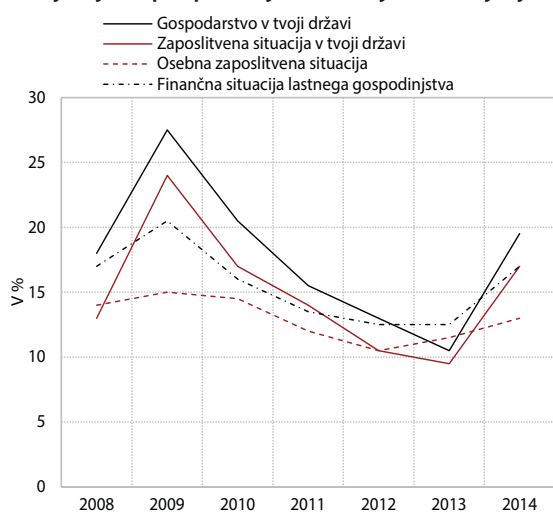
<sup>38</sup> Raziskava Družbeno ozračje, ki jo od leta 2009 Eurobarometer izvaja enkrat letno, je bila izvedena junija, rezultati pa objavljeni novembra 2014.

Slika 42: Delež zadovoljnih na podpodročjih, ki so odgovornost države



Vir: Eurobarometer - Social Climate.

Slika 43: Delež tistih, ki v 12 mesecih pričakujejo izboljšanje na področjih zadovoljstva z življenjem



Vir: Eurobarometer - Standardni Eurobarometer, preračuni UMAR. Opomba: V primeru dveh letnih meritev je izračunano letno povprečje.

- to do določene mere razloži relativno visoko in stabilno splošno zadovoljstvo v Sloveniji. Zadovoljstvo z življenjem, ki je neke vrste povzetek delnih (ne)zadovoljstev, je namreč višje, če so zadovoljene potrebe na področjih, ki jih ljudje vrednotijo višje.

**Najnižji deleži zadovoljnih so večinoma na področjih, za katere ljudje menijo, da so odgovornost države.<sup>39</sup>**

<sup>39</sup> Ista raziskava: v letu 2014: 44 % respondentov v Sloveniji (v EU 48 %) meni, da bi morala biti država bolj odgovorna za to, da je vsak preskrbljen - 33 % se jih s tem ne strinja (v EU 33 %). Prav tako jih 44 % meni, da bi morala vlada poskrbeti za zaposlenost brezposelnih - 28 % se jih ne strinja (v EU 43 % oz. 33 %). 32 % (v EU 46 %) jih meni, da mora biti zagotovljen visok nivo v zdravstvu, izobraževanju in socialnih izdatkih, četudi to pomeni dvig davkov - 34 % se jih ne strinja (v EU 23 %).

Zadovoljstvo z odnosom do neenakosti in revščine, s pokojninskim sistemom, nadomestili za brezposelnost je bilo leta 2014 veliko nižje kot leta 2009. Najbolj je padlo zadovoljstvo z učinkovitostjo javne uprave zaradi razočaranja in pesimizma pri iskanju sistemskih (državnih oz. družbenih) rešitev.

**Delež tistih, ki pričakujejo izboljšanje v naslednjem letu, se je v letu 2014 na nekaterih podpodročjih zadovoljstva z življenjem povečal.** Tudi delež pesimistov, tj. tistih, ki v naslednjem letu pričakujejo poslabšanje stanja, na področjih, ki jih zajema raziskava Družbeno ozračje, se je zmanjšal. Na večini teh področij se je zmanjšal tudi delež tistih, ki ocenjujejo, da je slabše kot pred petimi leti.



# statistična priloga



Pomembnejši kazalci	2009	2010	2011	2012	2013	2014	2015	2016
						Zimska napoved 2014		
Bruto domači proizvod (realne stopnje rasti, v %)	-7,8	1,2	0,6	-2,6	-1,0	2,5	2,0	1,7
BDP v mio EUR (tekoče cene)	36.166	36.220	36.868	36.006	36.144	37.111	38.216	39.047
BDP na prebivalca, v EUR (tekoče cene)	17.714	17.678	17.960	17.506	17.550	17.986	18.500	18.885
BDP na prebivalca po kupni moči (PPS) <sup>1</sup>	20.700	21.000	21.500	21.600	21.800			
BDP na prebivalca po kupni moči (PPS EU 28 = 100) <sup>1</sup>	85	83	83	82	82			
Stopnja brezposelnosti, registrirana	9,1	10,7	11,8	12,0	13,1	13,1	12,6	12,2
Stopnja brezposelnosti, anketna	5,9	7,3	8,2	8,9	10,1	9,7	9,3	8,9
Produktivnost dela (BDP na zaposlenega)	-6,1	3,4	2,3	-1,8	0,5	1,8	1,5	1,2
Inflacija <sup>2</sup> , povprečje leta	0,9	1,8	1,8	2,6	1,8	0,2	0,0	0,6
Inflacija <sup>2</sup> , konec leta	1,8	1,9	2,0	2,7	0,7	0,5	0,1	1,0
<b>MENJAVA S TUJINO</b>								
Izvoz proizvodov in storitev (realne stopnje rasti, v %)	-16,6	10,1	7,0	0,3	2,6	5,2	4,7	5,3
Izvoz proizvodov	-17,0	11,9	8,2	0,0	2,8	6,0	5,2	5,5
Izvoz storitev	-14,8	3,4	2,5	1,5	1,8	2,0	2,6	4,2
Uvoz proizvodov in storitev (realne stopnje rasti, v %)	-18,8	6,6	5,0	-3,9	1,4	3,9	4,1	4,5
Uvoz proizvodov	-19,8	7,4	6,0	-4,6	2,2	3,4	4,2	4,5
Uvoz storitev	-12,8	2,5	-0,4	0,2	-3,1	6,7	3,7	4,3
Saldo tekočega računa plačilne bilance, v mio EUR	-140	68	341	1.082	1.730	1.860	2.314	2.209
- delež v primerjavi z BDP, v %	-0,4	0,2	0,9	3,0	4,8	5,0	6,1	5,7
Bruto zunanji dolg, v mio EUR	40.416	40.838	40.292	41.503	40.205	44.913*		
- delež v primerjavi z BDP, v %	111,8	112,8	109,3	115,3	111,2	118,0		
Razmerje USD za 1 EUR	1,393	1,327	1,392	1,286	1,328	1,328	1,240	1,240
<b>DOMAČE POVPRŠEVANJE</b>								
Zasebna potrošnja (realne stopnje rasti, v %)	0,9	1,0	-0,1	-3,0	-3,9	0,7	1,1	1,6
- delež v BDP, v %	54,7	55,9	55,8	56,2	54,1	53,1	52,1	52,0
Državna potrošnja (realne stopnje rasti, v %)	2,4	0,1	-1,3	-1,5	-1,1	-1,0	-0,6	-0,6
- delež v BDP, v %	20,1	20,4	20,5	20,5	20,4	19,1	18,5	18,2
Investicije v osnovna sredstva (realne stopnje rasti, v %)	-22,0	-13,7	-4,6	-8,9	1,9	5,8	3,5	0,5
- delež v BDP, v %	24,3	21,2	20,2	19,2	19,7	20,4	20,7	20,7
Vir podatkov: SURS, Banka Slovenije, Eurostat; preračuni in napovedi UMAR (Zimska napoved, december 2014). Opombe: <sup>1</sup> Merjeno v standardih kupne moči (PPS); <sup>2</sup> Merilo inflacije je indeks cen življenjskih potrebščin; * konec novembra 2014.								

Proizvodnja	2011	2012	2013	2012		2013				2014			2012		2013		
				Q3	Q4	Q1	Q2	Q3	Q4	Q1	Q2	Q3	12	1	2	3	
<b>INDUSTRIJSKA PROIZVODNJA</b> , medletna rast v %																	
Industrija B+C+D	1,3	-1,1	-0,9	-0,4	-2,3	-2,6	-1,7	-1,1	1,6	0,7	2,8	3,4	-7,5	-0,1	-0,7	-6,5	
B Rudarstvo	-7,9	-7,4	1,3	-3,5	-13,3	6,7	-9,6	-7,1	16,8	-2,5	34,1	-11,0	-24,9	-11,6	9,9	23,2	
C Predelovalne dejavnosti	1,1	-2,3	-1,5	-2,1	-3,1	-3,9	-2,0	-1,4	1,2	3,3	3,5	5,5	-9,1	-1,3	-0,9	-8,7	
D Oskrba z elektriko, plinom, paro	5,0	10,5	3,9	16,1	6,1	7,0	1,9	3,2	3,1	-18,4	-10,1	-11,6	4,9	11,3	0,0	10,2	
<b>GRADBENIŠTVO<sup>2</sup></b> , medletna rast vrednosti opravljenih gradbenih del v %																	
Gradbeništvo skupaj	-24,8	-16,8	-2,5	-13,2	-21,6	-24,5	-10,5	-3,4	22,8	36,8	40,0	19,4	-14,8	-23,2	-14,0	-31,7	
Stavbe	-39,7	-17,3	-20,4	-18,1	-30,0	-40,9	-25,1	-16,6	5,1	6,7	6,5	8,0	-35,4	-38,2	-28,0	-50,1	
Gradbeni inženirski objekti	-15,3	-16,6	6,3	-10,1	-16,2	-8,5	-2,6	1,7	27,1	52,5	55,7	24,5	-2,1	-8,6	-0,6	-13,6	
<b>TRŽNE STORITVE</b> , medletna rast v %																	
Storitve skupaj	2,9	-2,8	-0,3	-3,0	-4,9	-2,8	-0,1	0,5	1,1	3,5	2,1	4,6	-7,4	-0,5	-2,7	-5,0	
Promet in skladiščenje	7,7	0,0	-0,1	0,2	-1,6	-2,4	-0,2	0,6	1,6	7,2	6,2	7,1	-4,0	1,1	-1,8	-6,0	
Informacijske in komunikacijske dejavnosti	-2,1	-2,9	0,4	-2,3	-4,5	-1,8	0,9	1,7	0,6	5,0	-0,3	0,6	-5,6	-0,3	-2,2	-2,9	
Strokovne, znanstvene in tehnične dejavnosti	1,7	-7,6	-2,1	-9,5	-10,3	-4,0	-1,2	-3,1	-0,6	-4,7	-2,3	7,1	-12,7	0,3	-6,4	-5,3	
Druge raznovrstne poslovne dejavnosti	0,8	-4,5	3,7	-4,5	-6,8	-0,4	5,5	3,7	5,4	0,2	-1,5	3,1	-10,0	0,6	0,4	-1,8	
<b>TRGOVINA</b> , medletna rast v %																	
Skupni realni prihodek*	3,3	-3,6	-1,0	-4,9	-5,6	-7,1	2,1	-2,2	3,2	2,4	-1,1	5,9	-7,9	-4,9	-8,6	-7,7	
Realni prihodek v trgovini na drobno	1,5	-2,2	-3,7	-2,7	-5,8	-7,0	-2,6	-4,6	-0,7	-0,7	-0,8	2,8	-7,4	-4,4	-9,4	-7,2	
Realni prihodek v trgovini z motornimi vozili in popravila motornih vozil	7,0	-6,3	4,7	-10,1	-5,3	-7,2	11,1	3,4	11,6	8,6	-1,7	12,8	-9,2	-5,7	-7,4	-8,5	
Nominalni prihodek v trgovini na debelo in posredništvu pri prodaji	6,0	0,8	-0,2	1,4	-1,3	-5,1	1,1	-1,4	4,7	6,2	3,1	6,0	-6,5	1,6	-5,6	-10,9	
<b>TURIZEM</b> , medletna rast v %																	
Skupaj, prenočitve	5,3	1,2	0,3	1,2	1,9	-3,4	-1,5	2,9	0,6	-2,0	-14,0	-3,4	2,2	-10,5	0,2	0,6	
Domači gostje, prenočitve	0,5	-4,9	-3,4	-7,5	-5,2	-6,1	-5,3	-2,4	0,5	-3,4	-8,1	-7,7	-0,7	-10,0	-1,3	-8,2	
Tuji gostje, prenočitve	9,1	5,6	2,8	6,3	8,1	-0,6	0,9	5,6	0,7	-0,6	-17,4	-1,4	4,9	-10,8	2,5	9,3	
Nominalni prihodek v gostinstvu	3,7	-1,1	-1,4	-0,4	-3,7	-6,1	-3,0	0,5	2,9	2,8	3,4	1,4	-6,6	-7,4	-3,5	-7,3	
<b>KMETIJSTVO</b>																	
Odkup pridelkov, v mio EUR	478,9	480,4	478,4	128,4	134,5	104,4	111,1	123,2	139,6	113,6	122,8	132,5	46,3	33,9	32,2	38,4	
<b>POSLOVNE TENDENCJE</b> (vrednost kazalnika**)																	
Kazalnik gospodarske klime	-7	-17	-13	-20	-19	-15	-14	-12	-11	-8	-2	0	-16	-16	-15	-14	
Kazalnik zaupanja																	
v predelovalnih dejavnostih	0	-11	-5	-14	-12	-9	-6	-4	-3	-1	3	3	-10	-11	-7	-8	
v gradbeništvu	-46	-41	-22	-40	-38	-30	-24	-18	-16	-13	-10	-10	-33	-29	-29	-31	
v storitvenih dejavnostih	1	-12	-12	-14	-16	-13	-13	-12	-10	-4	6	6	-13	-13	-13	-12	
v trgovini na drobno	8	2	1	2	-3	-5	0	7	3	2	7	10	1	1	-10	-6	
potrošnikov	-25	-35	-33	-38	-36	-30	-34	-33	-34	-30	-26	-17	-32	-30	-32	-28	
Vir podatkov: SURS. Opombe: <sup>1</sup> Le za podjetja z dejavnostjo oskrbe z energijo; <sup>2</sup> V raziskovanje so zajeta vsa večja gradbena podjetja, ter še nekatera negradbena podjetja, ki izvajajo gradbeno dejavnost; *Skupaj trgovina na drobno, trgovina z motornimi vozili in vzdrževanje le-teh ter trgovina na drobno z motornimi gorivi; **desezonirani podatki SURS.																	

2013												2014												2015	
4	5	6	7	8	9	10	11	12	1	2	3	4	5	6	7	8	9	10	11	12	1				
2,8	-2,5	-5,1	1,2	-5,7	0,8	-1,6	-0,4	8,0	-0,2	-1,4	3,7	1,5	0,5	6,4	5,6	-1,3	5,1	3,4	1,8	-	-				
-4,0	-11,0	-13,7	2,4	-1,1	-21,7	-8,0	6,0	74,1	31,1	-0,3	-30,1	73,3	18,0	9,3	-20,1	-27,4	19,6	-4,8	-25,4	-	-				
2,5	-2,7	-5,5	1,1	-6,7	0,6	-2,2	-0,4	7,7	2,4	0,8	6,3	1,5	0,5	8,7	7,4	1,4	6,8	5,6	4,2	-	-				
6,1	0,7	-0,9	1,9	1,7	6,2	5,1	-1,3	5,5	-21,6	-19,4	-13,9	-9,8	-4,8	-15,4	-6,1	-15,8	-13,1	-16,3	-13,8	-	-				
-18,7	-11,6	-2,0	1,8	-5,3	-5,9	28,2	31,4	6,8	34,5	28,8	44,6	47,2	45,0	30,4	27,1	26,8	6,7	-1,8	-11,2	-	-				
-36,2	-24,2	-14,1	-19,1	-19,6	-11,4	10,8	3,1	0,8	6,2	4,7	8,5	9,8	11,3	-0,2	13,6	15,9	-4,0	-5,1	-12,3	-	-				
-6,3	-5,9	3,5	11,0	2,2	-5,5	31,8	41,5	6,3	49,1	41,1	63,0	65,1	60,4	44,6	33,2	31,5	11,6	0,4	-9,8	-	-				
3,2	-3,1	-0,1	-1,4	-2,1	5,0	1,3	0,3	1,9	2,8	2,9	4,7	2,1	2,5	1,7	6,9	3,6	3,3	2,4	0,4	-	-				
5,4	-3,1	-2,3	0,4	-1,5	2,8	0,8	1,3	2,8	6,5	5,9	8,9	4,6	6,2	7,7	7,4	3,6	9,9	2,5	2,5						
0,0	-0,3	2,8	-0,2	1,0	4,4	1,2	-1,9	2,3	5,3	6,0	3,8	1,1	0,2	-2,1	3,4	-0,4	-1,0	-0,2	-0,5						
4,7	-8,2	0,3	-10,1	-11,2	11,1	-0,7	0,5	-1,4	-7,2	-6,3	-1,2	-1,6	-1,5	-3,8	15,5	9,9	-1,5	2,4	-4,5						
7,2	3,2	6,2	1,7	2,0	7,5	6,2	3,6	6,4	0,5	0,6	-0,6	-0,7	0,2	-3,6	5,3	1,1	3,0	8,3	6,8	-	-				
2,7	1,2	2,5	-4,3	-3,4	1,4	2,2	2,7	4,8	2,2	1,9	3,2	2,5	-3,1	-2,7	8,6	1,3	8,1	3,2	3,2	-	-				
-1,8	-2,0	-4,0	-5,2	-4,6	-3,9	-0,9	-1,4	0,1	-1,1	-0,6	-0,5	3,3	-2,9	-2,5	3,5	-0,4	5,3	-0,3	-0,9	-	-				
11,3	6,8	15,4	-2,7	-0,2	14,0	8,4	10,4	16,3	8,8	6,9	10,1	1,5	-3,4	-3,0	19,4	5,7	13,6	9,3	4,0	-	-				
5,8	-0,9	-1,3	0,7	-4,6	-0,2	2,3	1,8	10,2	5,1	5,2	8,4	6,0	0,0	3,4	6,4	2,3	9,4	1,5	0,1	-	-				
-11,6	9,2	-2,4	3,4	2,2	3,2	4,0	-3,2	0,1	-0,4	-3,4	-2,1	7,8	-2,9	4,8	-5,1	-1,3	-4,7	6,0	-0,7	-	-				
-6,0	2,0	-10,0	0,7	-4,6	-3,5	4,3	-2,3	-0,9	-6,9	-5,7	2,4	-3,6	1,0	-1,3	-7,7	-8,7	-5,8	8,2	-0,7	-	-				
-15,0	13,3	2,6	4,8	5,8	6,4	3,8	-4,0	1,1	4,3	-0,2	-5,8	15,5	-4,9	8,3	-3,8	2,1	-4,2	4,5	-0,7	-	-				
-2,7	-3,1	-3,3	0,9	-0,6	1,3	3,9	0,7	4,1	1,4	2,0	5,1	4,2	2,8	3,2	0,9	4,8	-1,4	3,9	1,8	-	-				
37,5	38,7	34,9	45,1	37,1	41,0	49,3	41,7	48,5	38,4	36,0	39,2	42,6	39,4	40,7	48,0	38,8	45,7	47,4	40,9	-	-				
-14	-16	-14	-13	-12	-11	-13	-11	-11	-9	-9	-7	-5	0	-1	1	-2	0	2	1	1	3				
-9	-5	-4	-5	-4	-3	-4	-2	-2	-3	0	1	2	3	5	6	2	2	3	2	3	4				
-26	-24	-21	-22	-16	-16	-17	-15	-17	-15	-16	-9	-17	-6	-8	-7	-12	-11	-9	-11	-10	-11				
-10	-15	-14	-12	-10	-13	-12	-7	-10	-5	-5	-3	3	9	7	6	5	7	10	12	11	11				
-7	-7	15	12	4	6	16	-5	-2	9	0	-2	1	18	1	10	9	10	18	22	12	23				
-28	-38	-37	-36	-33	-31	-37	-34	-32	-29	-31	-29	-31	-25	-22	-17	-21	-13	-13	-20	-17	-14				

Trg dela	2011	2012	2013	2012		2013				2014			2012		2013	
				Q3	Q4	Q1	Q2	Q3	Q4	Q1	Q2	Q3	11	12	1	2
<b>FORMALNO AKTIVNI (A=B+E)</b>	934,7	920,2	913,4	915,2	915,2	912,9	913,8	910,5	916,5	912,9	919,8	917,5	916,5	911,0	913,0	912,9
<b>FORMALNO DELOVNO AKTIVNI (B=C+D)<sup>1</sup></b>	824,0	810,0	793,6	809,1	801,7	789,2	795,0	794,4	795,8	784,2	799,6	803,0	805,0	792,9	788,7	788,9
V kmetijstvu, gozdarstvu, ribištvu	38,8	37,0	38,2	37,4	37,4	37,4	38,9	38,1	38,4	31,7	37,1	37,5	37,4	37,4	37,5	37,3
V industriji in gradbeništvu	272,9	263,1	252,2	263,1	257,5	249,9	252,5	253,5	252,9	249,0	252,9	254,1	259,5	251,9	249,8	249,5
- v predelovalnih dejavnostih	184,8	182,9	177,7	182,5	180,4	177,8	177,6	177,5	177,8	177,3	178,2	178,6	181,2	178,4	177,8	177,8
- v gradbeništvu	67,8	59,8	54,3	60,1	56,9	52,0	54,6	55,7	54,6	51,5	54,6	55,4	58,1	53,5	52,0	51,8
V storitvah	512,3	510,0	503,2	508,6	506,8	502,0	503,6	502,8	504,6	503,5	509,7	511,4	508,1	503,7	501,4	502,1
- v javni upravi	51,4	50,7	49,1	50,8	50,0	49,3	49,3	49,1	48,9	48,7	49,0	49,0	50,2	49,6	49,2	49,4
- v izobraževanju, zdravstvu in socialnem varstvu	118,8	120,9	121,0	120,3	121,0	120,7	121,1	120,5	121,6	121,6	122,4	121,6	121,3	120,6	120,4	120,8
<b>ZAPOSLENI (C)<sup>1</sup></b>	729,1	717,0	698,7	716,2	708,4	696,1	700,0	699,6	699,2	693,8	703,5	706,1	711,6	699,9	695,5	695,8
V podjetjih in organizacijah	671,8	662,6	647,6	661,4	655,1	645,8	648,5	647,9	648,1	645,2	653,1	654,7	657,7	648,3	645,3	645,8
Pri fizičnih osebah	57,2	54,5	51,1	54,8	53,3	50,2	51,5	51,7	51,1	48,6	50,4	51,3	53,9	51,6	50,3	50,0
<b>SAMOZAPOSLENI IN KMETJE (D)</b>	94,9	93,0	94,9	92,9	93,3	93,1	95,0	94,7	96,6	90,4	96,1	97,0	93,4	93,1	93,2	93,0
<b>REGISTRIRANI BREZPOSELNI (E)</b>	110,7	110,2	119,8	106,1	113,5	123,7	118,8	116,1	120,7	128,8	120,2	114,5	111,5	118,1	124,3	124,1
Ženske	52,1	52,2	57,4	50,9	53,8	57,0	56,7	57,0	58,9	61,2	59,4	58,4	53,3	54,9	57,2	56,9
Mladi (15 do 29 let)	26,6	24,9	28,8	22,5	27,7	29,2	27,7	26,7	31,6	33,6	30,5	27,4	27,5	27,9	29,4	29,3
Starejši od 50 let	39,0	38,2	38,9	37,4	38,1	40,7	39,3	38,1	37,3	39,0	37,7	36,4	37,1	40,2	41,2	40,9
Osnovnošolska izobrazba ali manj	34,1	33,3	34,2	31,8	33,2	36,5	34,1	32,6	33,6	36,4	33,8	32,1	32,5	35,0	36,7	36,8
Brezposelni več kot 1 leto	50,2	55,2	55,4	54,5	53,9	54,4	54,3	55,0	57,7	60,7	59,9	59,2	53,6	53,8	54,7	54,4
Prejemniki nadomestil in pomoči	36,3	33,9	33,0	31,5	33,0	39,3	33,7	30,3	28,7	32,7	26,2	23,9	31,9	35,6	40,3	39,2
<b>STOPNJA REG. BREZP., (E/A, v %)</b>	11,8	12,0	13,1	11,6	12,4	13,5	13,0	12,8	13,2	14,1	13,1	12,5	12,2	13,0	13,6	13,6
Moški	11,4	11,5	12,5	11,0	11,9	13,4	12,5	11,9	12,4	13,5	12,1	11,1	11,6	12,7	13,4	13,5
Ženske	12,4	12,6	13,8	12,3	13,0	13,8	13,7	13,8	14,1	14,8	14,2	14,1	12,9	13,3	13,8	13,8
<b>TOKOVI REGISTRIRANE BREZPOSELNOSTI</b>	2,7	5,3	6,0	-0,2	12,6	4,6	-6,0	-1,9	9,3	2,7	-9,4	-4,8	0,6	6,6	6,2	-0,2
Novi brezposelni iskanci prve zaposlitve	14,4	16,3	19,1	3,0	9,0	3,7	2,6	3,4	9,4	4,2	2,7	3,3	1,8	0,9	1,5	1,1
Izgubili delo	82,2	90,3	88,7	20,9	28,9	27,1	18,5	19,6	23,5	25,9	17,3	17,7	8,2	12,2	14,2	6,3
Brezposelni dobili delo	61,0	58,3	65,1	13,5	13,5	17,2	18,1	15,8	14,1	20,7	20,5	15,9	5,1	3,4	6,2	4,8
Drugi odlivi iz brezposelnosti (neto)	32,8	43,1	37,3	10,7	11,8	9,2	9,1	9,2	9,9	6,8	8,8	9,9	4,3	3,2	3,4	2,8
<b>DELOVNA DOVOLJENJA ZA TUJCE za določen čas</b>	35,6	33,9	30,5	33,9	33,2	32,6	31,7	29,8	27,8	26,3	25,7	24,8	33,3	32,7	32,9	32,8
Od vseh formalno aktivnih, v %	3,8	3,7	3,3	3,7	3,6	3,6	3,5	3,3	3,0	2,9	2,8	2,7	3,6	3,6	3,6	3,6

Viri podatkov: SURS, ZRSZ, ZPIZ. Opombe: <sup>1</sup>Z januarjem 2005 je SURS prešel na novo metodologijo ugotavljanja formalno delovno aktivnega prebivalstva. Novi viri podatkov za zaposlene in samozaposlene razen kmetov je Statistični register delovno aktivnega prebivalstva (SRDAP), podatki o kmetih pa so napovedani s pomočjo ARIMA modela na osnovi četrletnih podatkov o kmetih iz Ankete o delovni sili. Po novi metodologiji so preračunani tudi podatki za pretekla leta do januarja 2000.

2013											2014										
3	4	5	6	7	8	9	10	11	12	1	2	3	4	5	6	7	8	9	10	11	
912,7	914,3	914,0	913,1	911,5	909,8	910,2	916,7	917,5	915,3	911,4	913,0	914,4	920,2	919,8	919,4	918,0	916,5	918,1	922,3	922,2	
790,1	793,0	795,4	796,5	794,4	793,2	795,5	798,0	798,2	791,3	781,6	783,3	787,7	796,6	800,1	802,1	801,8	801,7	805,5	806,4	806,8	
37,4	38,7	39,0	39,1	38,1	38,1	38,1	38,5	38,4	38,4	31,6	31,7	32,0	36,8	37,0	37,3	37,5	37,5	37,6	35,2	35,1	
250,3	251,6	252,6	253,1	253,4	253,1	254,0	254,8	254,6	249,3	248,3	248,5	250,0	252,0	253,3	253,4	253,9	253,7	254,7	255,5	255,5	
177,9	177,5	177,7	177,7	177,6	177,3	177,6	178,1	178,3	177,0	177,1	177,4	177,5	178,1	178,4	178,1	178,4	178,5	179,0	179,4	179,6	
52,4	54,0	54,8	55,2	55,5	55,5	56,0	56,1	55,8	52,0	51,1	50,7	52,6	53,9	54,8	55,0	55,4	55,1	55,7	55,9	55,8	
502,4	502,6	503,8	504,3	502,9	502,0	503,4	504,7	505,3	503,7	501,7	503,1	505,7	507,8	509,7	511,4	510,4	510,5	513,2	515,7	516,2	
49,2	49,3	49,3	49,4	49,1	49,2	48,9	48,8	49,0	48,9	48,6	48,7	48,9	48,9	49,0	49,1	49,1	48,9	48,9	48,7	48,5	
121,0	120,9	121,2	121,3	120,3	120,0	121,2	121,6	121,8	121,3	121,1	121,7	122,1	122,3	122,5	122,5	121,3	121,1	122,4	122,9	123,3	
696,9	698,2	700,3	701,5	699,8	698,6	700,5	701,7	701,5	694,4	691,5	693,0	696,9	700,8	704,0	705,6	705,1	704,9	708,2	710,9	711,2	
646,4	647,0	648,7	649,7	648,0	647,0	648,6	649,7	649,9	644,8	643,1	644,8	647,8	651,0	653,6	654,7	654,1	653,6	656,4	658,6	659,0	
50,5	51,1	51,5	51,8	51,8	51,6	51,9	52,0	51,7	49,6	48,5	48,2	49,1	49,8	50,4	51,0	51,0	51,3	51,7	52,3	52,2	
93,2	94,8	95,1	95,0	94,6	94,6	95,0	96,3	96,7	97,0	90,1	90,3	90,7	95,8	96,1	96,5	96,7	96,9	97,4	95,5	95,6	
122,6	121,3	118,6	116,6	117,1	116,6	114,7	118,7	119,3	124,0	129,8	129,8	126,7	123,6	119,7	117,4	116,2	114,8	112,6	115,9	115,4	
56,9	57,3	56,7	56,2	57,3	57,4	56,5	58,5	58,7	59,4	61,4	61,2	61,0	60,3	59,1	58,6	58,9	58,6	57,7	59,9	59,6	
28,9	28,6	27,6	26,8	27,0	26,7	26,3	30,8	31,5	32,5	33,9	33,9	33,1	31,9	30,3	29,2	28,1	27,4	26,7	30,4	30,1	
40,1	39,5	39,5	38,9	38,6	38,3	37,5	37,0	36,8	37,9	39,2	39,1	38,8	38,4	37,6	37,1	36,9	36,6	35,9	35,7	35,6	
35,9	35,1	34,0	33,2	32,9	32,7	32,3	32,7	33,0	35,2	36,5	36,9	35,7	34,7	33,7	33,2	32,5	32,0	31,7	32,0	32,1	
54,2	54,6	54,4	53,9	54,7	54,5	55,7	56,6	57,1	59,4	61,0	60,6	60,5	60,7	59,9	59,2	59,0	58,9	59,2	59,5	59,6	
38,4	35,8	33,9	31,4	31,0	30,5	29,4	28,2	28,0	29,9	33,8	33,0	31,3	27,4	26,0	25,2	24,7	23,8	23,2	23,2	22,4	
13,4	13,3	13,0	12,8	12,9	12,8	12,6	13,0	13,0	13,5	14,2	14,2	13,9	13,4	13,0	12,8	12,7	12,5	12,3	12,6	12,5	
13,2	12,8	12,4	12,1	12,0	11,9	11,7	12,1	12,1	13,0	13,7	13,7	13,2	12,6	12,1	11,7	11,4	11,2	10,9	11,1	11,1	
13,7	13,8	13,6	13,5	13,8	13,9	13,6	14,0	14,1	14,2	14,9	14,8	14,7	14,4	14,2	14,0	14,2	14,2	13,9	14,3	14,2	
-1,4	-1,3	-2,8	-2,0	0,5	-0,5	-1,9	4,1	0,6	4,7	5,8	-0,1	-3,0	-3,1	-4,0	-2,3	-1,2	-1,4	-2,2	3,3	-0,5	
1,1	1,1	0,8	0,8	1,0	0,9	1,5	6,0	2,0	1,4	1,7	1,4	1,2	1,0	0,8	0,9	0,8	0,8	1,7	5,9	1,5	
6,6	7,1	6,1	5,3	7,7	5,5	6,4	7,2	7,0	9,3	13,1	6,6	6,2	6,1	5,3	5,8	6,6	4,8	6,3	7,1	6,2	
6,2	6,3	6,5	5,3	5,3	4,1	6,4	5,4	5,2	3,5	6,2	6,0	8,5	7,3	7,2	6,0	5,4	4,1	6,4	5,9	4,7	
3,0	3,1	3,2	2,7	2,9	2,9	3,4	3,8	3,3	2,8	2,8	2,1	1,9	3,0	2,8	3,0	3,1	2,9	3,8	3,8	3,4	
32,2	32,3	32,0	31,0	30,4	29,8	29,3	28,5	27,9	27,1	26,4	26,3	26,2	26,0	25,7	25,4	25,0	24,7	24,6	24,6	23,4	
3,5	3,5	3,5	3,4	3,3	3,3	3,2	3,1	3,0	3,0	2,9	2,9	2,9	2,8	2,8	2,8	2,7	2,7	2,7	2,7	2,5	

Plače	v EUR			2011	2012	2013	2012		2013				2014		
	2013	Q3 14	nov 14				Q3	Q4	Q1	Q2	Q3	Q4	Q1	Q2	Q3
<b>BRUTO PLAČA NA ZAPOSLENEGA</b> , nominalno v €				medletna rast v %											
SKUPAJ	1.523	1.524	1.633	2,0	0,1	-0,2	-0,7	-1,0	-1,0	-0,5	0,3	0,6	0,9	1,1	1,3
Dej. zaseb. sektorja (A-N; R-S)	1.473	1.475	1.613	2,6	0,8	0,7	0,3	-0,1	0,0	0,5	1,0	1,2	1,7	1,4	1,4
Dej. javnih storitev (OPQ)	1.671	1.671	1.693	0,0	-2,2	-2,3	-3,5	-3,5	-3,6	-3,0	-1,6	-1,1	-1,1	0,3	1,1
Industrija (B-E)	1.483	1.511	1.704	3,6	2,5	2,6	2,1	1,8	1,9	2,6	2,9	3,1	3,7	2,7	3,4
Trad. tržne stor. (GHI)	1.356	1.346	1.498	2,7	0,3	0,1	-0,6	-0,9	-0,6	-0,1	0,1	1,1	1,2	0,7	0,9
Ost. tržne stor. (J-N; R-S)	1.691	1.664	1.740	0,7	-0,3	-1,3	-0,7	-1,3	-1,9	-1,5	-0,6	-1,1	-0,4	0,5	-0,5
A Kmetijstvo in lov, gozdarstvo, ribištvo	1.302	1.301	1.417	3,1	-1,1	0,8	-1,5	-2,0	-0,8	1,1	0,0	3,0	0,4	-0,3	2,3
B Rudarstvo	2.011	2.134	2.167	3,9	3,6	-2,0	2,2	-5,2	4,1	-6,8	-2,9	-2,4	2,9	8,3	10,7
C Predelovalne dejavnosti	1.436	1.461	1.662	3,9	2,5	2,8	2,0	2,3	1,6	2,9	3,0	3,6	3,9	2,8	3,1
D Oskrba z električno energijo, plinom in paro	2.282	2.386	2.518	2,3	3,3	3,0	4,9	-0,5	6,2	2,8	3,6	-0,1	5,2	-1,1	6,5
E Oskrba z vodo, ravnanje z odpadki in odpadki, saniranje okolja	1.454	1.456	1.609	-0,1	0,1	0,7	0,4	-1,4	0,3	0,1	1,0	1,3	-0,2	2,2	1,5
F Gradbeništvo	1.188	1.192	1.220	1,9	-2,5	-1,4	-2,8	-3,8	-2,4	-2,1	0,1	-1,4	-0,1	0,7	-0,2
G Trgovina, vzdrževanje in popravila motornih vozil	1.379	1.368	1.532	2,8	0,8	0,4	0,0	-0,3	-0,2	0,0	0,6	1,2	1,3	1,0	1,1
H Promet in skladiščenje	1.451	1.442	1.653	2,7	-0,4	-0,2	-1,7	-2,3	-1,1	0,2	-0,9	0,8	0,9	0,0	0,3
I Gostinstvo	1.083	1.082	1.069	2,1	-0,8	-0,4	-1,0	-1,1	-1,3	-0,7	-0,6	0,9	0,6	0,1	0,6
J Informacijske in komunikacijske dejavnosti	2.071	2.057	2.138	0,9	-0,4	-1,4	-1,2	-2,0	-0,6	-2,7	-1,1	-1,4	-2,8	1,7	0,8
K Finančne in zavarovalniške dejavnosti	2.187	2.166	2.293	0,7	1,1	0,1	2,2	-0,3	-2,1	1,2	1,2	0,3	-0,2	2,7	-0,2
L Poslovanje z nepremičninami	1.508	1.459	1.636	3,0	-0,6	-0,3	-0,6	-1,3	-1,1	0,2	-0,6	0,2	-0,8	-1,1	-0,5
M Strokovne, znanstvene in tehnične dejavnosti	1.696	1.708	1.811	-0,4	-1,1	-2,4	-1,7	-1,3	-2,2	-3,4	-1,5	-2,6	0,1	0,5	1,5
N Druge raznovrstne poslovne dejavnosti	992	1.013	1.074	3,5	0,7	0,0	-0,9	0,2	-2,4	0,7	0,7	0,9	3,3	2,7	2,6
O Dejavnost javne uprave in obrambe, dejavnost obvezne socialne varnosti	1.727	1.757	1.762	0,3	-1,8	-1,4	-3,2	-2,4	-2,4	-2,1	-0,6	-0,6	-0,9	1,2	2,1
P Izobraževanje	1.622	1.607	1.638	0,2	-3,3	-3,3	-5,0	-5,6	-5,4	-4,2	-2,0	-1,3	-1,2	-0,1	0,7
Q Zdravstvo in socialno varstvo	1.678	1.669	1.697	-0,7	-1,3	-2,0	-1,7	-2,1	-2,3	-2,3	-2,2	-1,4	-1,2	-0,2	0,7
R Kulturne, razvedrilne in rekreacijske dejavnosti	1.622	1.608	1.641	-0,7	-2,8	-3,0	-4,4	-4,6	-5,7	-3,8	-1,4	-1,0	-0,4	-0,5	0,2
S Druge dejavnosti	1.392	1.365	1.398	0,9	-0,9	-0,4	-1,0	-2,4	-0,6	-0,7	-1,1	0,9	-1,4	-0,7	-0,3

Viri podatkov: SURS, preračuni UMAR.



2013											2014										
3	4	5	6	7	8	9	10	11	12	1	2	3	4	5	6	7	8	9	10	11	
-1,0	-0,2	-0,8	-0,4	0,8	-0,4	0,4	0,7	0,3	0,7	0,7	1,6	0,4	1,0	0,5	1,7	1,7	0,7	1,6	1,1	1,0	
-0,1	1,0	0,4	0,1	1,8	0,1	1,1	1,3	0,8	1,5	1,4	2,7	0,9	1,5	0,8	2,0	2,0	0,5	1,8	1,3	1,0	
-3,4	-3,2	-3,9	-1,8	-1,7	-1,7	-1,5	-0,9	-1,0	-1,5	-1,2	-1,2	-0,9	-0,2	-0,1	1,0	0,9	1,2	1,2	0,8	1,0	
1,6	4,2	1,9	1,7	3,6	2,0	3,2	2,7	3,5	3,1	3,3	5,8	2,1	2,2	1,8	4,0	4,3	1,8	4,2	2,2	2,2	
0,0	-0,2	0,3	-0,5	1,0	-0,3	-0,5	1,2	0,1	2,0	0,9	0,9	1,7	0,8	-0,1	1,4	1,0	0,2	1,4	0,6	2,4	
-2,0	-1,7	-1,2	-1,6	0,0	-1,9	-0,1	-0,4	-1,9	-1,0	-0,3	0,4	-1,4	1,1	0,1	0,4	0,2	-0,8	-0,9	0,8	-2,2	
0,2	0,6	1,5	1,1	2,2	-3,6	1,5	0,9	1,9	6,2	-1,7	2,3	0,9	2,1	-2,3	-0,8	1,8	1,5	3,6	2,3	-2,1	
1,1	-5,4	-10,3	-4,8	-1,8	-4,9	-1,8	5,1	-13,0	3,3	-8,1	19,1	-0,9	7,2	10,4	7,3	10,1	12,2	9,9	-0,2	0,9	
1,1	4,4	2,3	2,0	3,4	2,0	3,7	2,4	4,4	3,9	4,0	5,3	2,4	2,5	1,8	4,3	4,6	1,1	3,7	2,7	2,5	
10,9	6,6	0,7	1,3	10,0	3,1	-2,1	7,4	-0,9	-5,9	1,8	11,9	2,3	-1,2	-0,9	-1,0	-0,1	10,3	9,5	-3,0	-0,1	
-0,8	1,6	-0,2	-1,1	-0,5	1,7	1,7	0,9	0,8	2,2	0,2	0,5	-1,3	1,1	0,8	4,8	2,7	-2,0	3,8	2,3	1,6	
-2,9	-2,2	-3,2	-0,9	1,1	-1,7	0,9	-1,1	-2,5	-0,5	-1,4	0,5	0,6	1,0	0,8	0,3	0,2	-1,4	0,7	0,1	1,4	
0,4	-0,5	0,6	-0,1	1,1	-0,4	1,1	0,8	1,3	1,5	0,8	0,8	2,2	1,1	0,2	1,6	0,9	0,7	1,7	1,0	1,5	
-0,8	0,7	0,3	-0,4	1,7	0,3	-4,7	2,5	-2,7	3,0	1,3	0,8	0,5	-0,1	-0,5	0,6	0,9	-0,8	0,9	0,4	7,1	
-0,2	0,1	-0,6	-1,7	-0,7	-1,0	-0,1	0,8	-0,6	2,4	-0,1	1,4	0,5	0,0	-1,3	1,7	1,6	-0,5	0,6	-1,2	-2,7	
-0,1	-4,3	-1,9	-1,9	-0,8	-1,8	-0,6	-1,1	-2,3	-0,9	-0,8	-0,5	-6,9	3,6	0,2	1,5	0,9	-0,2	1,7	1,7	0,7	
-1,6	0,4	3,5	-0,1	4,0	-1,4	1,0	2,7	-3,0	1,5	0,3	0,3	-1,1	2,8	4,3	0,8	0,3	1,0	-1,7	7,5	-1,0	
-0,7	-0,2	0,6	0,2	-0,3	-1,4	0,0	0,5	0,4	-0,4	-1,1	-0,9	-0,5	-1,6	-1,6	-0,3	-0,1	-1,0	-0,4	-1,8	-2,7	
-2,8	-3,0	-4,1	-3,0	-2,3	-2,4	0,3	-2,1	-2,6	-3,0	-1,6	-0,3	2,3	-0,2	-1,7	3,4	2,9	-0,3	2,1	2,4	0,7	
-2,3	1,4	0,0	0,9	0,8	0,2	1,3	1,0	2,1	-0,3	3,2	3,8	2,8	2,2	3,2	2,5	3,6	2,1	2,1	0,7	1,1	
-2,6	-2,2	-3,0	-1,0	-0,4	-0,8	-0,6	0,8	-1,0	-1,5	-1,5	-0,8	-0,3	0,8	0,9	1,9	1,6	1,9	2,8	0,8	1,8	
-5,4	-4,2	-5,8	-2,5	-2,4	-2,2	-1,3	-1,5	-1,4	-1,1	-0,8	-1,5	-1,2	-0,5	-0,4	0,6	0,7	0,8	0,6	0,6	0,8	
-1,6	-3,0	-2,1	-1,7	-2,2	-1,8	-2,4	-1,8	-0,4	-1,8	-1,3	-1,4	-1,1	-0,8	-0,6	0,7	0,3	1,2	0,4	1,1	0,5	
-7,5	-4,0	-3,2	-4,2	-0,7	-2,6	-0,9	-1,4	-0,5	-1,1	-0,4	0,8	-1,6	-0,7	-1,7	0,8	-1,0	1,5	0,0	-1,4	-2,6	
-0,7	1,0	-1,2	-1,9	-0,8	-1,2	-1,2	0,9	-0,5	2,3	-1,6	-1,0	-1,7	-2,1	-0,7	0,8	0,3	-0,8	-0,3	-1,8	-1,7	

Cene in indikatorji konkurenčnosti	2012	2013	2014	2012					2013					2014			
				Q4	Q1	Q2	Q3	Q4	Q1	Q2	Q3	Q4	Q1	Q2	Q3	Q4	12
<b>CPI, medletna rast v %</b>	2,6	1,8	0,2	2,6	2,3	1,5	2,1	1,1	0,5	0,6	-0,2	-0,1	2,7	2,4	2,7	2,0	
Hrana in brezalkoholne pijače	4,1	3,6	-0,3	4,4	4,4	3,6	4,1	2,3	1,0	-0,6	-1,0	-0,7	4,7	5,2	4,1	3,9	
Alkoholne pijače in tobak	6,5	7,0	3,6	9,5	10,6	7,5	7,4	3,0	2,7	4,4	3,6	3,7	9,4	11,2	10,7	10,0	
Obleka in obutev	-0,2	0,2	-0,9	-0,8	2,1	-1,2	1,0	-0,8	-0,9	-1,0	-0,1	-1,6	0,8	1,6	6,5	-1,3	
Stanovanje	3,8	3,1	0,1	1,8	2,1	2,9	2,8	4,6	1,4	0,3	-0,3	-0,8	1,3	0,7	2,8	2,9	
Stanovanjska oprema	0,1	-1,2	-1,2	-0,9	-1,1	-1,8	-1,2	-0,6	-0,9	-0,2	-2,0	-1,6	-0,7	-0,5	-1,5	-1,1	
Zdravje	0,4	-0,5	-0,2	0,3	-0,2	-2,1	0,4	0,1	-0,1	0,7	-0,9	-0,4	0,2	-0,1	0,2	-0,7	
Prevoz	3,3	0,3	0,2	3,5	1,5	-0,5	0,5	-0,4	-0,2	1,9	-0,1	-0,9	3,4	2,0	1,9	0,6	
Komunikacije	-2,4	-1,2	-1,9	-2,0	-3,8	-1,9	1,2	-0,1	-1,4	-0,5	-2,8	-2,8	-1,1	-3,6	-4,6	-3,2	
Rekreacija in kultura	1,4	0,1	0,7	0,4	-0,3	-0,5	0,6	0,4	0,4	-0,1	-0,2	3,0	0,2	-0,4	-0,4	-0,1	
Izobraževanje	2,9	2,6	0,1	4,8	4,6	4,6	1,4	-0,1	-0,1	-0,2	0,0	0,8	4,7	4,6	4,7	4,7	
Gostinske in nastanitvene storitve	4,5	6,5	1,1	9,4	9,2	8,8	7,0	1,6	0,9	1,7	1,0	0,7	9,3	9,3	9,2	9,0	
Raznovrstno blago in storitve	2,4	1,3	1,6	2,8	2,4	2,7	0,5	-0,5	1,8	1,9	1,6	1,2	2,4	2,4	2,5	2,4	
HICP	2,8	1,9	0,4	3,0	2,7	1,8	2,2	1,1	0,6	0,8	0,1	0,0	3,1	2,8	2,9	2,2	
Osnovna inflacija - brez (sveže) hrane in energije	2,0	1,6	1,0	1,9	1,9	1,4	1,9	1,2	1,3	1,3	0,6	0,7	2,0	1,9	2,2	1,6	
<b>CENE PROIZVODOV PRI PROIZVAJALCIH, medletna rast v %</b>																	
Skupaj	0,9	0,0	-0,6	0,6	0,8	0,2	-0,2	-0,6	-0,8	-1,1	-0,5	-0,1	0,4	0,4	1,1	0,8	
Domači trg	1,0	0,3	-1,1	1,2	1,1	0,3	0,1	-0,3	-1,0	-1,4	-1,1	-0,8	1,0	1,1	1,1	1,1	
Tuji trg	0,7	-0,2	-0,1	0,1	0,4	0,2	-0,6	-0,9	-0,6	-0,8	0,1	0,7	-0,2	-0,3	1,0	0,5	
Na evrskem območju	0,1	-0,4	-0,7	-0,5	0,4	0,0	-0,7	-1,3	-1,4	-1,5	-0,6	0,8	-0,8	-0,8	1,2	0,7	
Izven evrskega območja	2,0	0,3	1,1	1,5	0,6	0,7	-0,3	0,0	1,1	0,8	1,8	0,6	1,1	1,0	0,6	0,2	
Indeks uvoznih cen	1,9	-0,4	-1,4	3,2	0,8	-0,5	-0,3	-1,5	-2,1	-1,4	-1,0	-1,2	3,0	2,1	0,6	-0,3	
<b>REGULIRANE CENE<sup>1</sup>, medletna rast v %</b>																	
Energetika	12,7	0,2		11,6	5,6	0,1	-0,7	-4,1	-4,6	-0,2	-1,5		9,8	7,5	6,4	2,9	
Naftni derivati	13,0	1,7		12,6	6,4	0,4	0,4	-0,4	-0,9	4,2	1,7		10,5	8,1	7,7	3,6	
Promet	1,6	11,3		5,7	8,6	8,6	17,3	10,9	14,6	15,8	7,3		8,6	8,6	8,6	8,6	
Ostale regulirane cene <sup>2</sup>	-0,6	-1,5		-1,8	-3,9	-2,9	-0,8	1,5	2,2	5,7	3,2		-1,1	-3,9	-3,9	-3,9	
Regulirane cene skupaj	9,2	1,2		8,9	4,3	0,5	1,0	-0,8	-1,0	2,6	0,4		8,1	5,6	4,9	2,4	
<b>INDIKATORJI KONKURENČNOSTI<sup>3</sup>, medletna rast v %</b>																	
Efektivni tečaj <sup>4</sup> nominalno	-1,2	1,0		-1,4	0,2	0,6	1,6	1,4	1,0	0,8	0,0		-0,9	0,1	0,4	0,1	
Realni (deflator HICP)	-1,1	1,3		-0,9	0,9	0,8	2,2	1,3	0,6	0,8	-0,7		-0,2	0,8	1,3	0,6	
Realni (deflator ULC)	-3,1	0,3		-2,7	-1,4	0,0	0,5	2,1	-1,1	-2,2	-2,7						
USD za EUR	1,3	1,3		1,2974	1,3204	1,3066	1,3246	1,3611	1,3602	1,3765	1,3621		1,3119	1,3288	1,3359	1,2964	

Vir podatkov: SURS, ECB, izračuni, ocene UMAR. Opomba: <sup>1</sup>sestava skupin se spreminja, podatki med posameznimi leti niso popolnoma primerljivi s predhodno objavljenimi. Trg električne energije je od 1.7. 2007 liberaliziran. Podatki od julija 2007 dalje niso primerljivi. <sup>2</sup>Po daljšem obdobju ohranjanja nespremenjenih cen je bila v začetku leta 2013 z Uredbo o metodologiji za oblikovanje cen storitev obveznih občinskih gospodarskih javnih služb varstva okolja (Uradni list RS, št. 87/2012, 109/2012) pristojnost za potrjevanje sprememb cen prenesena v pristojnost lokalnih skupnosti. <sup>3</sup> Sprememba vira za serije efektivnih tečajev z aprilom 2012: novi vir ECB, pred tem lastni izračuni UMAR. <sup>4</sup> Harmonizirani efektivni tečaj, skupina 20 držav partneric in 17 držav evrskega območja; rast vrednosti pomeni apreciacijo nacionalne valute in obratno.

2013												2014											
4	5	6	7	8	9	10	11	12	1	2	3	4	5	6	7	8	9	10	11	12			
1,5	1,2	1,9	2,6	2,2	1,4	1,3	1,3	0,7	0,8	0,1	0,6	0,4	0,7	0,8	0,0	-0,3	-0,3	-0,1	-0,2	0,2			
3,3	3,1	4,4	4,4	4,3	3,5	2,4	2,2	2,2	1,6	0,9	0,4	0,0	-0,9	-1,0	-1,1	-1,5	-0,4	-0,5	-0,3	-1,2			
7,8	7,4	7,5	7,5	7,5	7,1	3,0	3,0	3,0	2,6	2,7	2,6	2,4	4,9	6,0	3,5	3,5	3,8	3,7	3,4	4,0			
0,0	-3,1	-0,5	1,1	0,1	1,7	0,3	0,1	-2,9	-2,2	-3,2	2,5	-0,6	-1,1	-1,3	-0,5	1,7	-1,2	-1,7	-2,6	-0,5			
3,3	2,8	2,5	3,4	2,7	2,1	3,9	4,8	5,2	3,6	0,4	0,1	-0,9	0,4	1,3	0,2	-0,5	-0,7	-0,6	-0,5	-1,3			
-2,2	-1,9	-1,4	-1,3	-0,8	-1,5	-0,4	-0,4	-0,9	-1,4	-0,5	-0,7	-0,1	0,4	-0,7	-1,6	-2,3	-2,1	-2,3	-1,1	-1,3			
-2,0	-2,1	-2,2	0,0	0,3	0,7	0,0	0,0	0,2	-0,2	-0,4	0,4	0,7	0,8	0,6	-0,7	-1,0	-0,9	-0,5	-0,4	-0,3			
-0,9	-0,9	0,2	2,0	0,0	-0,4	-0,6	-0,3	-0,3	0,1	-0,9	0,2	1,3	2,3	2,1	0,8	-0,2	-0,9	-0,4	-0,1	-2,2			
-2,2	-2,3	-1,3	0,0	2,5	1,1	1,6	-0,5	-1,5	-1,6	-1,3	-1,4	-1,2	-0,9	0,6	-2,0	-3,1	-3,4	-3,5	-2,4	-2,5			
-0,4	-0,5	-0,6	0,7	0,9	0,2	0,9	0,4	-0,1	0,7	0,3	0,0	0,5	-0,4	-0,3	-0,3	-0,5	0,1	1,8	3,0	4,2			
4,6	4,6	4,6	4,6	0,1	-0,5	0,1	-0,3	0,0	0,0	-0,2	-0,2	-0,2	-0,2	-0,3	-0,3	-0,3	0,7	0,6	0,9	0,7			
8,6	8,6	9,1	9,6	9,9	2,0	2,0	1,5	1,4	0,6	0,9	1,3	1,4	2,0	1,7	1,1	1,2	0,7	0,6	0,7	0,8			
2,1	2,9	3,1	1,2	0,2	0,1	0,7	1,0	-3,2	1,7	1,7	1,9	1,9	1,9	1,7	1,6	1,5	1,7	1,5	-3,6	5,8			
1,6	1,6	2,2	2,8	2,2	1,5	1,1	1,2	0,9	0,9	0,2	0,6	0,5	1,0	1,0	0,3	0,0	-0,1	0,1	0,1	-0,1			
1,4	1,3	1,5	2,0	2,1	1,7	1,6	1,4	0,7	1,2	1,1	1,6	1,3	1,4	1,4	0,8	0,7	0,5	0,4	0,4	1,3			
0,5	0,2	0,0	-0,3	0,0	-0,4	-0,5	-0,7	-0,5	-0,5	-1,0	-0,9	-1,4	-1,1	-0,9	-0,6	-0,6	-0,3	0,0	0,0	-0,2			
0,6	0,1	0,1	0,1	0,2	0,1	-0,2	-0,4	-0,3	-0,3	-1,1	-1,5	-1,5	-1,5	-1,2	-1,0	-1,2	-1,1	-1,0	-0,9	-0,6			
0,5	0,3	-0,2	-0,6	-0,2	-0,9	-0,9	-1,1	-0,7	-0,6	-0,9	-0,4	-1,2	-0,7	-0,5	-0,2	0,0	0,6	1,1	0,8	0,3			
0,3	0,0	-0,4	-0,8	-0,3	-1,0	-1,0	-1,5	-1,4	-1,2	-1,8	-1,2	-2,0	-1,4	-1,2	-1,2	-0,5	-0,1	0,8	0,8	0,8			
0,8	1,1	0,3	-0,3	0,0	-0,6	-0,4	-0,3	0,8	0,8	1,1	1,3	0,6	0,9	0,9	1,9	1,3	2,2	1,8	0,9	-0,8			
-0,6	-1,3	0,5	1,2	-0,4	-1,6	-1,5	-2,0	-0,9	-1,5	-2,0	-2,7	-1,9	-1,1	-1,2	-1,1	-0,8	-1,1	-0,5	-0,9	-2,3			
-0,6	-0,7	1,8	3,8	-1,3	-4,2	-5,9	-3,8	-2,5	-3,4	-5,7	-4,6	-2,9	0,9	1,3	0,2	-1,9	-2,9	0,5	0,7	0,7			
-0,8	-0,9	3,1	5,5	-0,3	-3,5	-2,4	-0,2	1,6	0,8	-2,5	-0,9	1,5	6,0	5,2	4,1	1,4	-0,3	-0,2	-0,1	-0,1			
8,6	8,6	8,6	17,3	17,3	17,3	17,3	8,0	8,0	14,6	14,6	14,6	15,8	15,8	15,8	7,3	7,3	7,3	7,3	7,3	7,3			
-3,8	-3,8	-1,1	-0,8	-0,8	-0,8	2,7	0,8	0,8	3,7	1,4	1,4	6,4	6,4	4,2	3,6	2,3	3,6	3,4	3,1	3,1			
-0,1	-0,3	2,0	4,3	0,5	-1,6	-1,4	-1,0	-0,1	0,1	-2,0	-1,2	0,6	3,6	3,6	1,9	0,0	-0,7	1,2	1,2	1,2			
0,2	0,4	1,1	1,6	2,0	1,3	1,3	1,5	1,5	0,9	0,7	1,3	1,1	1,0	0,3	0,3	0,0	-0,3	-0,7	-0,7	-0,7			
0,3	0,5	1,6	2,7	2,7	1,3	1,3	1,6	1,2	0,8	0,0	1,1	0,8	1,0	0,4	-0,1	-0,7	-1,2	-1,3	-1,2	-1,5			
1,3026	1,2982	1,319	1,308	1,331	1,335	1,364	1,349	1,370	1,361	1,366	1,382	1,381	1,373	1,359	1,354	1,332	1,290	1,267	1,247	1,2673			

Plačilna bilanca	2011	2012	2013	2012		2013				2014			2012		2013	
				Q3	Q4	Q1	Q2	Q3	Q4	Q1	Q2	Q3	11	12	1	2
				<b>PLAČILNA BILANCA, metodologija BPM, mio EUR</b>												
Tekoči račun	83	954	2.027	265	463	482	587	477	480	344	567	631	221	53	85	93
Blago	-936	-36	763	80	82	206	262	247	48	301	314	333	116	-106	-22	69
Izvoz	21.042	21.256	21.692	5.179	5.347	5.323	5.540	5.330	5.499	5.581	5.744	5.749	1.902	1.501	1.695	1.704
Uvoz	21.978	21.292	20.929	5.099	5.265	5.116	5.279	5.083	5.451	5.280	5.430	5.417	1.786	1.607	1.716	1.635
Storitve	1.406	1.509	1.755	448	332	400	485	532	339	322	434	566	118	69	138	100
Izvoz	4.906	5.106	5.308	1.482	1.290	1.141	1.304	1.550	1.313	1.177	1.372	1.584	408	432	373	343
Uvoz	3.500	3.597	3.553	1.033	958	741	819	1.018	974	855	939	1.018	290	363	235	243
Primarni dohodki	-302	-292	-243	-176	16	28	-76	-192	-2	-114	-112	-197	-5	25	-6	17
Prejemki	1.295	1.138	1.015	246	314	256	270	219	270	307	360	254	79	158	49	70
Izdatki	1.598	1.430	1.258	422	299	228	346	411	272	421	472	451	84	133	54	53
Sekundarni dohodki	-84	-227	-249	-87	34	-152	-83	-110	95	-165	-69	-70	-7	65	-26	-92
Prejemki	993	931	923	202	293	196	191	201	334	180	239	194	85	140	74	63
Izdatki	1.077	1.157	1.172	289	260	348	274	310	239	345	308	264	92	75	100	155
Kapitalski račun	-85	41	109	4	-16	31	-4	5	76	0	-39	12	-29	14	12	7
Finančni račun	360	1.028	2.887	493	404	892	646	712	637	544	656	1.064	283	-211	420	104
Neposredne naložbe	-640	-466	-60	-119	15	47	177	-101	-182	-82	-663	-421	-7	-30	-41	51
Imetja	-3	-439	5	-114	-45	69	28	-125	32	100	2	-121	-33	-115	5	44
Obveznosti	636	27	64	6	-59	22	-149	-23	214	182	664	301	-25	-85	47	-7
Naložbe v vrednost. papirje	-1.844	220	-3.976	1.005	-1.566	-131	-2.095	423	-2.174	-3.098	-1.216	76	55	56	154	-16
Finančni derivativi	155	89	32	31	15	20	-13	10	15	-2	-14	1	2	6	15	2
Ostale naložbe	2.761	1.215	6.886	-443	1.959	1.022	2.558	297	3.009	3.569	2.540	1.483	245	-262	315	78
Imetja	1.448	1.634	2.241	-227	258	1.209	772	-26	286	1.836	2.220	704	439	-463	341	282
Ostali lastniški kapital	10	155	152	4	145	14	69	2	68	14	70	1	0	5	0	1
Gotovina in vloge	1.346	1.216	2.069	1	126	865	546	119	538	1.639	2.151	871	427	-428	286	225
Posojila	3	371	-1	-118	298	-29	171	-96	-47	-78	-48	-99	46	272	-3	-9
Zavarovalne, pokojninske in standard. jamstvene sheme	-2	28	-10	1	16	12	-18	0	-4	17	0	0	5	5	4	4
Komercialni krediti in predujmi	61	-49	24	-69	-312	342	1	-43	-277	204	83	-50	-43	-283	48	60
Ostale terjatve	30	-88	7	-46	-17	5	3	-8	7	40	-35	-19	3	-34	4	0
Obveznosti	-1.313	418	-4.645	216	-1.702	187	-1.786	-323	-2.723	-1.733	-320	-778	194	-201	26	203
Ostali lastniški kapital	-2	0	0	0	0	0	0	0	0	0	0	-1	0	0	0	0
Gotovina in vloge	-169	1.026	-4.246	530	-1.503	188	-1.981	429	-2.883	-1.176	-117	-6	358	-136	274	234
Posojila	-1.320	-938	-269	-201	-310	317	63	-558	-91	-366	-297	-707	-182	-144	17	-149
Zavarovalne, pokojninske in standard. jamstvene sheme	27	41	39	5	17	21	31	-10	-2	-1	0	0	6	6	7	7
Komercialni krediti in predujmi	133	285	-184	-96	73	-333	73	-163	238	-203	81	-46	28	54	-260	108
Ostale obveznosti	19	5	15	-22	21	-6	28	-21	14	14	13	-19	-17	20	-12	4
Posebne pravice črpanja (SDR)	0	0	0	0	0	0	0	0	0	0	0	0	0	0	0	0
Rezervna imetja	-72	-31	5	21	-19	-67	19	83	-30	157	8	-74	-11	18	-22	-11
Neto napake in izpustitve	362	33	752	225	-42	378	63	230	81	201	128	421	91	-278	323	4
Izvoz investicijskega blaga	2.042	2.112	2.163	514	552	521	533	531	579	552	590	570	191	168	157	160
Blaga za vmesno porabo	12.008	12.138	12.425	3.019	2.955	3.051	3.159	3.115	3.100	3.260	3.272	3.262	1.062	777	998	980
Blaga za široko porabo	6.950	6.811	6.960	1.604	1.788	1.673	1.824	1.672	1.791	1.775	1.874	1.888	628	550	508	555
Uvoz investicijskega blaga	2.505	2.402	2.573	570	687	646	667	564	696	644	694	628	209	259	197	195
Blaga za vmesno porabo	14.107	14.005	13.635	3.410	3.382	3.457	3.448	3.282	3.448	3.314	3.388	3.398	1.160	978	1.218	1.104
Blaga za široko porabo	5.943	5.671	5.906	1.350	1.486	1.392	1.485	1.475	1.554	1.518	1.608	1.598	508	448	444	465

Vira podatkov: BS, SURS. Opomba: Metodologija plačilne bilance in stanja mednarodnih naložb Slovenije temelji na priporočilih šeste izdaje Priročnika za izdelavo plačilne bilance, ki ga je izdal Mednarodni denarni sklad (Balance of Payments and International Investment Position).

2013											2014										
3	4	5	6	7	8	9	10	11	12	1	2	3	4	5	6	7	8	9	10	11	
304	263	108	215	142	144	191	180	91	209	70	-12	286	256	124	187	209	98	323	296	102	
159	138	-15	138	154	-1	94	68	-1	-20	82	49	171	142	21	151	138	-21	215	195	65	
1.925	1.921	1.809	1.810	1.925	1.511	1.894	1.994	1.866	1.639	1.806	1.769	2.005	1.954	1.851	1.939	2.039	1.557	2.153	2.179	2.001	
1.765	1.782	1.824	1.672	1.772	1.512	1.800	1.926	1.867	1.658	1.724	1.720	1.835	1.812	1.830	1.788	1.900	1.578	1.938	1.984	1.937	
162	152	168	165	188	199	145	132	116	92	95	88	139	148	139	146	184	221	160	130	130	
425	424	432	448	531	541	478	447	413	453	388	354	435	457	445	471	546	540	498	475	419	
263	272	264	283	343	342	333	315	297	362	293	266	296	308	306	324	362	319	337	345	289	
17	18	-15	-80	-142	-18	-33	-19	-12	30	-64	-64	14	2	-31	-83	-58	-67	-72	-61	-85	
137	120	92	58	80	76	62	60	67	142	70	78	159	156	111	93	93	76	86	85	77	
120	102	107	137	222	94	95	80	80	112	133	142	146	154	142	177	151	143	157	146	163	
-34	-45	-30	-8	-57	-36	-16	-1	-12	108	-44	-84	-37	-37	-5	-27	-55	-35	20	31	-7	
59	53	57	82	65	58	77	79	63	192	62	59	59	73	94	72	58	42	94	120	80	
93	97	87	90	123	94	93	80	75	84	106	144	96	110	99	99	114	76	74	88	87	
12	12	-14	-1	16	0	-11	22	9	45	1	0	-2	7	-29	-16	19	-17	10	20	52	
367	295	102	250	129	293	290	468	126	44	90	-74	528	264	123	269	296	161	607	161	215	
38	272	-43	-53	-101	51	-51	-195	35	-23	11	-97	4	-131	-161	-371	-25	-154	-242	-25	5	
20	128	-7	-92	-33	-48	-43	7	68	-43	73	-22	48	4	-26	23	43	-138	-26	115	-5	
-18	-144	36	-40	68	-99	8	202	33	-21	62	76	44	135	135	394	68	17	216	140	-10	
-269	145	-2.589	349	130	89	204	24	-1.824	-374	-409	-2.738	49	-946	-215	-55	-312	105	283	404	-697	
4	-18	14	-9	6	2	2	5	1	9	-1	-3	2	-12	0	-2	4	-3	0	11	-3	
628	-88	2.745	-99	12	154	131	634	1.908	467	427	2.649	493	1.359	488	693	630	234	618	-214	872	
587	161	453	158	49	-130	55	475	156	-346	439	1.219	178	1.268	359	594	325	40	339	-100	689	
12	70	0	-1	0	1	0	70	-4	2	2	5	6	69	0	1	0	0	0	0	0	
353	72	437	37	76	103	-60	342	98	99	359	1.168	111	1.117	440	594	465	133	273	-236	762	
-18	67	71	33	-12	-82	-2	31	12	-90	7	-26	-59	24	-22	-50	-70	1	-30	3	-16	
4	-6	-6	-6	0	0	0	-1	-1	-1	6	6	6	0	0	0	0	0	0	0	0	
233	-42	-43	86	-16	-144	118	35	2	-314	24	105	75	87	-75	71	-55	-109	115	101	-29	
1	1	-6	9	1	-8	0	-1	48	-41	41	-39	38	-29	16	-22	-14	15	-19	33	-29	
-42	250	-2.292	257	37	-285	-76	-158	-1.752	-813	13	-1.430	-315	-92	-129	-99	-305	-194	-280	114	-183	
0	0	0	0	0	0	0	0	0	0	0	0	0	0	0	0	-1	0	0	-5	0	
-319	68	-2.299	251	524	-250	155	-259	-1.843	-780	224	-1.296	-104	-58	-19	-40	-9	47	-44	8	-34	
448	193	-31	-99	-344	48	-262	10	-20	-81	14	-188	-192	39	-160	-176	-165	-255	-286	-96	-92	
7	10	10	10	-3	-3	-3	-1	-1	-1	0	0	0	0	0	0	0	0	0	0	0	
-180	-12	15	69	-136	-63	37	89	107	43	-267	68	-3	-58	14	126	-106	-3	63	88	-21	
2	-10	12	26	-2	-16	-3	3	4	7	44	-14	-16	-14	36	-9	-24	18	-13	119	-36	
0	0	0	0	0	0	0	0	0	0	0	0	0	0	0	0	0	0	0	0	0	
-33	-17	-25	61	82	-3	4	-1	6	-35	62	116	-21	-7	11	4	-2	-20	-52	-14	38	
51	19	8	36	-30	150	110	266	25	-211	19	-62	245	1	28	99	68	80	274	-155	61	
203	182	178	173	204	149	178	197	197	185	168	180	204	202	183	205	206	161	204	225	np	
1.073	1.102	1.045	1.012	1.115	912	1.088	1.163	1.069	869	1.089	1.030	1.142	1.122	1.067	1.083	1.160	903	1.200	1.206	np	
611	632	577	614	604	449	619	623	599	569	559	570	646	633	584	657	662	476	750	728	np	
254	219	260	189	204	155	205	221	241	234	186	202	256	242	225	227	229	181	219	260	np	
1.136	1.195	1.196	1.057	1.165	987	1.130	1.237	1.208	1.003	1.122	1.063	1.129	1.115	1.146	1.126	1.199	981	1.218	1.214	np	
482	491	489	505	509	438	528	549	516	490	474	517	527	548	550	511	548	473	577	588	np	

Denarna gibanja in obrestne mere	2012	2013	2014	2012				2013						
				8	9	10	11	12	1	2	3	4	5	6
<b>IZBRANE TERJATVE DRUGIH MONETARNIH FINANČNIH INSTITUCIJ DO DOMAČIH SEKTORJEV, stanje konec meseca, v mio EUR</b>														
BS do centralne države	221	233	263	227	207	226	224	221	232	233	229	233	233	233
Centralna država (S.1311)	5.057	6.563	7.240	4.805	4.874	5.138	5.144	5.057	5.036	5.111	5.048	5.451	5.361	4.999
Ostali državni sektor (S.1312,1313,1314)	610	581	685	590	585	583	580	610	609	613	609	610	600	600
Gospodinjstva (S.14, 15)	9.267	8.917	8.763	9.346	9.338	9.341	9.318	9.267	9.191	9.160	9.159	9.141	9.107	9.099
Nefinančne družbe (s.11)	19.470	14.902	11.735	20.488	20.398	20.294	20.044	19.470	19.425	19.265	19.152	19.022	18.889	18.832
Nedelarne finančne institucije (S.123, 124, 125)	2.135	1.763	1.488	2.244	2.210	2.204	2.186	2.135	2.116	2.102	2.028	2.000	1.990	1.999
Denarni sektor (S.121, 122)	5.194	5.020	3.684	5.237	5.210	4.930	5.012	5.194	5.085	5.300	5.389	4.957	5.423	5.255
<b>Terjatve do domačih sektorjev SKUPAJ</b>														
V domači valuti	34.558	29.620	25.157	35.422	35.316	35.131	34.943	34.558	34.349	34.342	34.336	33.765	34.040	33.902
V tuji valuti	1.309	1.097	950	1.402	1.372	1.354	1.348	1.309	1.263	1.277	1.264	1.236	1.235	1.223
Vrednostni papirji skupaj	5.862	7.026	7.475	5.886	5.928	6.004	5.990	5.862	5.846	5.927	5.780	6.177	6.091	5.657
<b>IZBRANE OBVEZNOSTI DRUGIH MONETARNIH FINANČNIH INSTITUCIJ DO DOMAČIH SEKTORJEV, stanje konec meseca, v mio EUR</b>														
Vloge v domači valuti skupaj	29.582	27.051	25.843	29.591	29.354	29.460	30.062	29.582	29.575	29.961	30.070	29.665	30.497	29.943
Čez noč	8.678	8.558	10.157	8.633	8.523	8.651	8.763	8.678	8.726	9.185	8.997	8.919	8.806	8.923
Vežane vloge – kratkoročne	7.056	6.689	5.955	7.052	6.964	6.980	7.417	7.056	6.905	6.827	7.140	7.148	7.712	7.626
Vežane vloge – dolgoročne	13.780	11.569	9.267	13.851	13.751	13.755	13.763	13.780	13.863	13.829	13.775	13.424	13.787	13.189
Kratkoročne vloge na odpoklic	68	235	464	55	116	74	119	68	81	120	158	174	192	205
Vloge v tuji valuti skupaj	552	487	510	591	579	571	576	552	538	554	549	520	548	536
Čez noč	372	324	354	412	397	388	399	372	372	383	363	361	354	340
Vežane vloge – kratkoročne	123	91	84	119	124	126	119	123	109	114	128	103	103	113
Vežane vloge – dolgoročne	56	72	72	59	57	56	57	56	56	56	57	55	91	82
Kratkoročne vloge na odpoklic	1	0	0	1	1	1	1	1	1	1	1	1	0	1
<b>OBRESTNE MERE MONETARNIH FINANČNIH INSTITUCIJ, v %</b>														
<b>Nove vloge v domači valuti</b>														
<b>Gospodinjstva</b>														
Vloge čez noč	0,20	0,11		0,19	0,18	0,17	0,17	0,17	0,14	0,13	0,13	0,13	0,12	0,11
Vežane vloge do 1 leta	2,31	1,86		2,23	2,23	2,28	2,28	2,24	2,28	2,18	2,10	2,01	2,01	1,97
<b>Nova posojila gospodinjstvom v domači valuti</b>														
Stanovanjska posojila, fiksna OM nad 5 do 10 let	5,48	5,40		5,41	5,62	5,53	6,00	5,31	5,46	6,40	5,03	5,49	5,39	5,30
<b>Nova posojila nefinančnim družbam v domači valuti</b>														
Posojilo nad 1 mio EUR, fiksna OM nad 1 do 5 let	5,32	3,86		5,06	6,52	6,51	5,48	5,57	3,75	3,76	3,70	3,48	5,68	..
<b>OBRESTNE MERE EVROPSKE CENTRALNE BANKE, v %</b>														
Operacije glavnega refinanciranja	0,88	0,54	0,16	0,75	0,75	0,75	0,75	0,75	0,75	0,75	0,75	0,75	0,50	0,50
<b>MEDBANČNE OBRESTNE MERE</b>														
<b>EVRIBOR</b>														
3-mesečni	0,570	0,221	0,210	0,330	0,246	0,208	0,192	0,186	0,204	0,223	0,206	0,209	0,201	0,210
6-mesečni	0,830	0,336	0,309	0,604	0,484	0,412	0,360	0,323	0,343	0,362	0,329	0,324	0,299	0,321
<b>LIBOR za CHF</b>														
3-mesečni	0,066	0,021	0,013	0,051	0,046	0,037	0,031	0,015	0,018	0,024	0,022	0,020	0,018	0,018

Vir: podatkov: BS, EUROSTAT.

2013						2014											
7	8	9	10	11	12	1	2	3	4	5	6	7	8	9	10	11	12
233	232	231	232	233	233	239	239	245	209	227	228	229	230	230	237	246	263
5.108	5.024	4.995	4.965	4.881	6.563	6.448	6.437	6.476	6.154	6.262	6.296	6.459	6.512	6.581	6.936	7.010	7.240
601	601	604	610	570	581	585	585	584	582	577	582	594	596	606	611	618	685
9.050	9.059	9.052	9.031	8.996	8.917	8.879	8.849	8.853	8.850	8.835	8.810	8.808	8.814	8.813	8.807	8.791	8.763
18.639	18.633	18.501	18.102	17.918	14.902	14.691	14.599	14.544	14.531	14.429	14.039	13.867	13.764	13.586	12.603	12.511	11.735
1.992	1.983	1.978	1.962	1.966	1.763	1.993	1.968	1.962	1.945	1.929	1.921	1.881	1.858	1.873	1.665	1.654	1.488
5.190	5.320	5.311	5.198	4.752	5.020	5.014	5.294	4.818	5.012	4.863	3.896	4.347	4.108	3.732	4.037	3.915	3.684
33.612	33.754	33.705	33.198	32.569	29.620	29.594	29.706	29.154	29.298	29.017	27.756	28.005	27.645	27.220	26.425	26.191	25.157
1.203	1.192	1.177	1.152	1.144	1.097	1.090	1.075	1.046	1.036	1.025	1.019	1.010	1.011	994	986	973	950
5.762	5.669	5.554	5.513	5.366	7.026	6.921	6.944	7.028	6.731	6.845	6.763	6.933	6.987	6.968	7.240	7.326	7.475
30.228	30.184	30.194	30.091	29.645	27.051	27.255	27.501	27.034	27.187	27.067	26.577	27.060	26.869	26.318	26.492	26.309	25.843
9.124	9.055	8.812	8.861	8.729	8.558	8.779	9.066	8.979	9.278	9.390	9.582	10.236	10.138	9.870	10.329	10.398	10.157
7.652	7.696	8.260	8.222	8.110	6.689	6.730	6.888	6.893	7.215	7.088	6.768	6.876	6.928	6.720	6.477	6.250	5.955
13.203	13.159	12.843	12.688	12.495	11.569	11.422	11.264	10.852	10.389	10.252	9.875	9.585	9.368	9.265	9.172	9.155	9.267
249	274	279	320	311	235	324	283	310	305	337	352	363	435	463	514	506	464
520	541	521	506	511	487	493	488	490	496	496	508	510	516	538	528	535	510
342	362	333	324	334	324	328	324	333	335	336	350	345	354	354	348	353	354
97	95	109	104	98	91	93	93	90	94	92	90	96	92	115	110	110	84
81	84	79	78	79	72	72	71	67	67	68	68	69	70	69	70	72	72
0	0	0	0	0	0	0	0	0	0	0	0	0	0	0	0	0	0
0,10	0,10	0,10	0,10	0,09	0,09	0,09	0,08	0,08	0,08	0,08	0,08	0,07	0,07	0,07	0,07	0,06	
1,89	1,78	1,65	1,56	1,48	1,46	1,36	1,22	1,15	1,07	1,04	1,00	0,93	0,89	0,85	0,81	0,74	
5,34	5,31	5,11	5,49	5,17	5,36	5,38	5,42	5,26	5,58	5,23	4,84	5,2	5,01	5,09	4,65	4,72	
3,03	2,66	3,37	3,73	4,71	4,59	6,58	3,96	4,21	6,63	5,51	1,53	5,05	2,82	..	4,66	3,07	
0,50	0,50	0,50	0,50	0,25	0,25	0,25	0,25	0,25	0,25	0,25	0,15	0,15	0,15	0,05	0,05	0,05	0,05
0,221	0,226	0,223	0,226	0,223	0,275	0,292	0,288	0,305	0,330	0,325	0,241	0,205	0,192	0,097	0,083	0,081	0,081
0,336	0,342	0,340	0,342	0,327	0,373	0,396	0,387	0,407	0,430	0,417	0,333	0,305	0,292	0,200	0,184	0,182	0,176
0,020	0,018	0,020	0,020	0,020	0,020	0,022	0,018	0,021	0,017	0,016	0,012	0,013	0,021	0,008	0,008	0,006	-0,003

Javne finance	2011	2012	2013	2012		2013				2014			2012	2013		
				Q3	Q4	Q1	Q2	Q3	Q4	Q1	Q2	Q3	12	1	2	3
<b>KONSOLIDIRANA BILANCA JAVNEGA FINANCIRANJA PO METODOLIGIJI GFS – IMF</b>																
<b>JAVNOFINANČNI PRIHODKI, mio EUR</b>																
PRIHODKI SKUPAJ	14.982,3	14.999,1	14.728,2	3.577,2	4.091,3	3.419,9	3.495,0	3.733,1	4.080,2	3.633,5	3.904,4	3.685,4	1.486,9	1.183,0	1.143,6	1.093,2
Tekoči prihodki	14.037,9	14.030,6	13.637,4	3.367,4	3.766,5	3.184,6	3.293,1	3.510,9	3.648,8	3.409,3	3.694,5	3.500,3	1.281,6	1.130,5	1.072,7	981,5
Davčni prihodki	13.209,2	13.118,3	12.648,4	3.170,4	3.461,2	2.946,8	3.107,4	3.188,1	3.406,0	3.147,0	3.317,0	3.237,5	1.111,0	1.076,5	955,1	915,2
Davki na dohodek in dobiček	2.723,5	2.656,6	2.137,4	511,1	793,0	577,1	510,9	442,5	606,9	595,6	686,3	466,3	266,3	199,9	194,1	183,1
Prispevki za socialno varnost	5.267,6	5.244,1	5.127,2	1.306,4	1.262,4	1.264,9	1.283,4	1.261,3	1.317,6	1.303,9	1.302,5	1.300,7	472,3	424,7	418,9	421,4
Davki na plačilno listo in delovno silo	29,2	25,6	23,4	5,8	6,1	5,5	6,1	5,5	6,3	4,8	5,3	4,7	2,5	1,9	1,8	1,8
Davki na premoženje	215,2	233,9	254,1	79,4	63,1	24,2	67,8	91,3	70,8	19,2	29,3	100,3	12,7	6,1	9,0	9,0
Domači davki na blago in storitve	4.856,2	4.876,1	5.027,4	1.244,1	1.303,4	1.039,2	1.224,7	1.357,0	1.406,5	1.170,9	1.300,1	1.350,5	346,1	438,3	319,3	281,6
Davki na medn. trgov. in transakcije	100,2	82,5	77,5	17,9	20,5	19,4	22,9	18,2	17,0	19,1	19,0	18,5	5,4	5,3	6,3	7,9
Drugi davki	17,2	-0,6	1,3	5,8	12,6	16,5	-8,4	12,4	-19,2	33,5	-25,7	-3,5	5,7	0,3	5,7	10,5
Nedavčni prihodki	828,7	912,3	989,0	197,0	305,3	237,8	185,7	322,8	242,7	262,3	377,5	262,8	170,7	54,0	117,5	66,2
Kapitalski prihodki	65,3	62,5	67,1	11,7	29,5	10,7	13,1	12,8	30,4	11,6	10,5	13,1	20,6	4,0	3,5	3,1
Prejete donacije	10,4	9,2	32,7	1,6	4,5	12,9	2,7	14,7	2,4	1,3	11,0	4,3	3,1	0,2	12,4	0,3
Transferni prihodki	53,8	51,7	52,7	50,0	1,1	0,5	0,4	50,9	0,9	1,4	0,4	0,5	0,3	0,4	0,0	0,1
Prejeta sredstva iz EU	814,9	845,1	938,4	146,6	289,7	211,2	185,6	143,8	397,7	209,9	188,0	167,2	181,1	47,9	55,1	108,2
<b>JAVNOFINANČNI ODHODKI, mio EUR</b>																
ODHODKI SKUPAJ	16.546,3	16.125,7	16.286,4	3.836,0	4.105,7	4.137,4	4.011,6	3.846,2	4.291,2	4.290,2	3.956,0	4.009,4	1.420,6	1.460,9	1.348,6	1.327,9
Tekoči odhodki	6.926,7	6.813,5	6.838,4	1.553,2	1.596,6	1.842,8	1.819,0	1.496,7	1.679,8	1.923,5	1.691,1	1.581,3	502,2	664,4	568,6	609,9
Plače in drugi izdatki zaposlenim	3.882,7	3.727,7	3.616,7	910,8	884,7	908,5	936,6	871,2	900,4	920,4	909,4	884,4	275,6	327,2	269,0	312,4
Izdatki za blago in storitve	2.443,4	2.373,0	2.238,9	551,1	633,1	559,1	565,9	526,7	587,2	530,8	536,6	545,8	208,3	197,1	155,4	206,6
Plačila obresti	526,7	647,9	840,1	79,4	55,3	319,1	295,2	77,8	148,0	451,8	221,9	131,0	4,5	133,3	101,8	83,9
Sredstva, izločena v rezerve	73,9	64,9	142,6	11,8	23,4	56,2	21,3	20,8	44,2	20,5	23,3	20,1	13,8	6,8	42,4	7,0
Tekoči transferi	7.818,9	7.687,0	7.671,3	1.903,2	1.947,8	1.948,5	1.893,7	1.922,4	1.906,6	1.984,4	1.848,5	1.883,4	674,2	683,1	639,8	625,7
Subvencije	496,3	502,7	519,5	57,3	160,5	190,5	111,9	77,5	139,6	205,5	80,3	71,4	65,0	94,2	60,0	36,3
Transferi posameznikom in gospodinjstvom	6.533,5	6.384,2	6.343,1	1.636,6	1.549,7	1.576,7	1.585,9	1.626,0	1.554,5	1.561,9	1.600,1	1.621,1	513,6	526,3	521,5	529,0
Transferi neprofitnim organizacijam in ustanovam, drugi tekoči domači transferi	737,2	741,0	734,2	196,7	216,8	158,1	185,2	185,7	205,3	204,5	147,7	173,2	90,1	57,9	41,6	58,5
Tekoči transferi v tujino	52,0	59,0	74,4	12,6	20,8	23,3	10,7	33,2	7,2	12,3	20,4	17,8	5,5	4,6	16,8	1,9
Investicijski odhodki	1.023,5	915,0	1.031,8	223,4	347,2	141,6	146,3	259,7	484,2	188,1	269,8	414,6	165,0	49,5	50,8	41,4
Investicijski transferi	372,1	319,9	319,5	74,3	154,3	42,5	52,0	69,3	155,6	31,5	50,7	67,9	69,4	12,6	11,9	17,9
Plačila sredstev v proračun EU	405,1	390,3	425,5	82,0	59,9	161,8	100,5	98,0	65,0	162,7	95,9	62,2	9,8	51,3	77,5	33,0
<b>JAVNOFINANČNI PRESEŽEK / PRIMANJKLJAJ</b>	-1.564,1	-1.126,6	-1.558,2	-258,8	-14,4	-717,5	-516,6	-113,1	-211,0	-656,7	-51,6	-324,0	66,3	-277,9	-204,9	-234,6

Vir podatkov: Bilten MF.

Opomba: v skladu s spremenjeno metodologijo mednarodnega denarnega sklada iz leta 2001 prispevki za socialno varnost, ki jih plačuje država, niso konsolidirani. \* Podatki o prihodkih za mesec november 2012 vključujejo popravke v evidencah DURS za obdobje januar – oktober 2012, ki so bili posledica odprave tehničnih napak v novem informacijskem sistemu DURS.



2013												2014										
4	5	6	7	8	9	10	11	12	1	2	3	4	5	6	7	8	9	10	11			
1.187,0	1.133,7	1.174,3	1.290,1	1.204,9	1.238,2	1.275,2	1.201,0	1.604,1	1.231,9	1.196,6	1.205,6	1.286,0	1.337,0	1.281,4	1.175,6	1.166,2	1.343,7	1.381,9	1.316,5			
1.107,7	1.060,8	1.124,5	1.225,5	1.159,5	1.125,9	1.210,9	1.144,3	1.293,5	1.199,3	1.140,1	1.070,6	1.185,3	1.278,9	1.230,3	1.129,9	1.146,6	1.223,9	1.260,1	1.184,6			
1.046,5	997,0	1.063,9	1.061,0	1.063,1	1.064,0	1.142,4	1.067,1	1.196,5	1.135,8	994,4	1.016,8	1.116,3	1.072,3	1.128,4	1.029,8	1.058,3	1.149,4	1.157,6	1.117,5			
70,9	163,5	276,6	62,6	188,7	191,2	187,8	190,0	229,1	207,0	199,3	189,3	241,3	185,7	259,4	75,3	191,5	199,5	197,0	204,1			
432,4	426,3	424,7	423,0	419,4	418,9	420,1	427,8	469,7	430,5	445,0	428,5	435,7	432,5	434,2	436,8	432,9	431,1	438,2	439,1			
2,1	2,0	2,0	2,2	1,6	1,6	1,9	2,0	2,5	1,7	1,4	1,6	1,8	1,7	1,8	1,9	1,4	1,5	1,6	1,6			
17,3	30,4	20,1	32,1	29,3	29,8	19,9	35,7	15,3	6,8	6,6	5,9	11,9	6,0	11,4	23,6	37,5	39,2	27,6	40,4			
521,1	375,5	328,1	527,3	408,0	421,6	512,7	408,8	485,0	478,9	329,6	362,4	444,9	439,2	416,0	489,1	383,2	478,2	485,4	421,5			
8,3	7,6	7,0	6,6	6,3	5,3	5,8	6,1	5,1	5,0	7,2	6,9	6,6	5,7	6,7	6,2	5,9	6,3	6,9	6,7			
-5,7	-8,2	5,5	7,2	9,7	-4,5	-5,8	-3,2	-10,2	6,0	5,3	22,2	-25,9	1,4	-1,2	-3,0	5,9	-6,4	0,9	4,1			
61,2	63,9	60,6	164,5	96,4	61,9	68,5	77,2	97,0	63,5	145,7	53,8	69,0	206,6	101,9	100,1	88,3	74,5	102,5	67,2			
4,1	4,6	4,4	5,8	2,7	4,4	4,7	5,5	20,2	3,8	4,4	3,4	3,0	3,5	4,0	4,7	3,9	4,4	4,1	4,0			
0,9	0,3	1,4	10,4	0,2	4,0	0,3	0,5	1,6	0,6	0,1	0,6	1,0	0,5	9,5	0,3	0,2	3,8	0,8	1,1			
0,0	0,0	0,3	0,3	0,4	50,2	0,3	0,5	0,2	0,7	0,1	0,6	0,1	0,2	0,2	0,1	0,2	0,1	1,3	0,4			
74,1	67,9	43,6	48,0	42,0	53,8	59,0	50,2	288,5	27,4	52,0	130,5	96,6	53,8	37,5	40,6	15,3	111,3	115,6	126,3			
1.452,2	1.260,2	1.299,3	1.373,0	1.179,8	1.293,4	1.332,4	1.367,6	1.591,3	1.439,9	1.474,7	1.375,6	1.335,0	1.325,8	1.295,3	1.411,3	1.278,9	1.317,7	1.500,1	1.389,5			
727,3	519,2	572,5	503,8	460,8	532,1	532,6	565,1	582,1	624,9	672,0	626,6	622,3	535,6	533,3	516,1	523,6	540,3	686,1	567,9			
294,5	280,7	361,5	295,0	290,5	285,7	285,1	295,5	319,8	299,9	345,5	275,1	287,5	290,4	330,2	299,3	293,9	289,7	294,4	293,0			
197,5	194,0	174,3	198,3	161,0	167,4	173,1	183,1	231,1	176,1	183,8	170,9	183,0	165,1	189,7	207,5	169,6	168,8	179,3	182,1			
227,9	38,8	28,5	3,9	1,7	72,2	66,8	78,8	2,3	141,9	135,9	173,9	143,0	73,3	5,7	3,4	53,2	74,4	204,6	84,5			
7,3	5,7	8,3	6,5	7,6	6,8	7,6	7,7	28,9	7,0	6,8	6,7	8,8	6,8	7,7	5,8	6,9	7,4	7,8	8,3			
637,4	633,4	622,9	731,8	582,5	608,2	617,1	628,6	660,9	697,0	652,4	634,9	590,1	644,3	614,0	717,7	580,1	585,6	599,7	618,5			
33,2	44,7	34,1	28,4	21,2	27,9	34,4	48,5	56,6	119,7	65,7	20,2	31,9	33,2	15,1	31,0	18,1	22,2	23,9	43,8			
534,5	525,4	526,0	610,4	503,5	512,1	516,7	513,9	523,9	514,9	524,3	522,8	531,1	543,8	525,1	613,3	502,8	505,0	513,3	517,7			
67,2	57,7	60,3	67,1	53,7	64,8	63,2	63,3	78,8	56,5	57,4	90,7	25,1	55,8	66,8	59,3	56,7	57,1	59,2	54,3			
2,6	5,6	2,5	25,8	4,0	3,4	2,7	2,9	1,6	6,0	5,0	1,3	2,0	11,4	7,0	14,0	2,4	1,3	3,3	2,7			
38,1	50,6	57,5	80,9	83,2	95,5	122,6	125,2	236,4	68,6	59,1	60,4	75,1	92,5	102,3	129,7	131,4	153,4	151,2	141,8			
16,1	23,3	12,7	23,0	21,3	25,1	41,5	29,6	84,5	1,7	9,4	20,4	14,8	20,3	15,6	22,6	22,8	22,4	44,3	31,0			
33,2	33,7	33,6	33,5	32,0	32,5	18,6	19,1	27,3	47,7	81,7	33,3	32,7	33,1	30,0	25,2	21,0	16,0	18,7	30,3			
-265,2	-126,5	-125,0	-82,9	25,0	-55,2	-57,2	-166,6	12,8	-208,0	-278,0	-170,0	-49,0	11,3	-13,8	-235,7	-112,7	25,9	-118,2	-73,0			

## Seznam kratic

### Kratice uporabljene v besedilu

**ABSPP** - Asset Backed Securities Purchase Programme, **ATVP** – Agencija za trg vrednostnih papirjev, **BDP** – Bruto domači proizvod, **BS** – Banka Slovenije, **CBPP** - Covered Bond Purchase Programme, **CNY** – kitajski juan, **DDPO** – Davek na dohodek pravnih oseb, **DDV** – davek na dodano vrednost, **ECB** – European Central Bank, **EIA** – Energy Information Administration, **EK** – Evropska Komisija, **ESI** – Economic Sentiment Indicator, **Euribor** – Euro Interbank Offered Rate, **EU** – Evropska unija, **EUROSTAT** – Statistical Office of the European Union, **GBP** – britanski funt, **HICP** – Harmonized Index of Consumer Prices, **ICŽP** – Indeks cen življenjskih potrebščin, **ifo** – Institut für Wirtschaftsforschung, **IKT** – Informacijsko-komunikacijska tehnologija, **IMF** – International Monetary Fund, **KRW** – južnokorejski won, **MF** – Ministrstvo za finance, **NFI** – Nedenarne finančne institucije, **OI** – osnovna inflacija, **OPEC** – Organization of the Petroleum Exporting Countries, **RS** – Republika Slovenija, **RULC** – Relative Unit Labor Cost, **SKD** – Standardna klasifikacija dejavnosti, **SRDAP** – Statistični register delovno aktivnega prebivalstva, **SURS** – Statistični urad RS, **TLTRO** – Targeted Longer Term Refinancing Operations, **UMAR** – Urad RS za makroekonomske analize in razvoj, **USD** – ameriški dolar, **ZRSZ** – Zavod RS za zaposlovanje

### Kratice Standardne klasifikacije dejavnosti (SKD 2008)

**A** – Kmetijstvo in lov, gozdarstvo, ribištvo, **B** – Rudarstvo, **C** – Predelovalne dejavnosti, **10** – Prz. živil, **11** – Prz. pijač, **12** – Prz. tobaka in izdelkov, **13** – Prz. tekstilij, **14** – Prz. oblačil, **15** – Prz. usnja, usnjenih in sorodnih izd., **16** – Obd., predel. lesa; izd. iz lesa ipd. rz. poh., **17** – Prz. papirja in izd. iz papirja, **18** – Tisk. in razm. posnetih nosilcev zapisa, **19** – Prz. koksa in naftnih derivatov, **20** – Prz. kemikalij, kemičnih izd., **21** – Prz. farmac. surovin in preparatov, **22** – Prz. izd. iz gume in plastičnih mas, **23** – Prz. nekovinskih mineralnih izd., **24** – Prz. kovin, **25** – Prz. kovinskih izd., rz. strojev in naprav, **26** – Prz. rač., elektronskih, optičnih izd., **27** – Prz. električnih naprav, **28** – Prz. dr. strojev in naprav, **29** – Prz. mot. voz., prikolic in polprikolic, **30** – Prz. dr. vozil in plovil, **31** – Prz. pohišstva, **32** – Dr. raznovrstne predelovalne dej., **33** – Popravila in montaža strojev in naprav, **D** – Oskrba z električno energijo, plinom in paro, **E** – Oskrba z vodo; ravnanje z odplakami in odpadki; saniranje okolja, **F** – Gradbeništvo, **G** – Trgovina; vzdrževanje in popravila motornih vozil, **H** – Promet in skladiščenje, **I** – Gostinstvo, **J** – Informacijske in komunikacijske dejavnosti, **K** – Finančne in zavarovalniške dejavnosti, **L** – Poslovanje z nepremičninami, **M** – Strokovne, znanstvene in tehnične dejavnosti, **N** – Druge raznovrstne poslovne dejavnosti, **O** – Dejavnost javne uprave in obrambe; dejavnost obvezne socialne varnosti, **P** – Izobraževanje, **Q** – Zdravstvo in socialno varstvo, **R** – Kulturne, razvedrilne in rekreacijske dejavnosti, **S** – Druge storitvene dejavnosti, **T** – Dejavnost gospodinjstev z zaposlenim hišnim osebjem; proizvodnja za lastno rabo, **U** – Dejavnost eksteritorialnih organizacij in teles.

### Kratice držav

**AT**-Avstrija, **BA**-Bosna in Hercegovina, **BE**-Belgija, **BG**-Bolgarija, **BY**-Belorusija, **CH**-Švica, **HR**-Hrvaška, **CZ**-Češka, **CY**-Ciper, **DK**-Danska, **DE**-Nemčija, **ES**-Španija, **EE**-Estonija, **GR**-Grčija, **FR**-Francija, **FI**-Finska, **HU**-Madžarska, **IE**-Irska, **IL**-Izrael, **IT**-Italija, **JP**-Japonska, **LU**-Luksemburg, **LT**-Litva, **LV**-Latvija, **MT**-Malta, **NL**-Nizozemska, **NO**-Norveška, **PL**-Poljska, **PT**-Portugalska, **RO**-Romunija, **RU**-Rusija, **RS**-Srbija, **SE**-Švedska, **SI**-Slovenija, **SK**-Slovaška, **TR**-Turčija, **UA**-Ukrajina, **UK**-Velika Britanija, **US**-Združene države Amerike.

# ekonomsko ogledalo

januar 2015, št. 1, let. XXI