

KMETOVALEC.

Ilustrovan gospodarski list.

Uradno glasilo

c. kr. kmetijske družbe  za vojvodino kranjsko.

Ureja Gustav Pirc, družbeni ravnatelj.

»Kmetovalec« izhaja 15. in zadnji dan v mesecu ter stane 4 K, za gg. učitelje in ljudske knjižnice pa le 2 K na leto. — Udje c. kr. kmetijske družbe kranjske dobivajo list brezplačno.

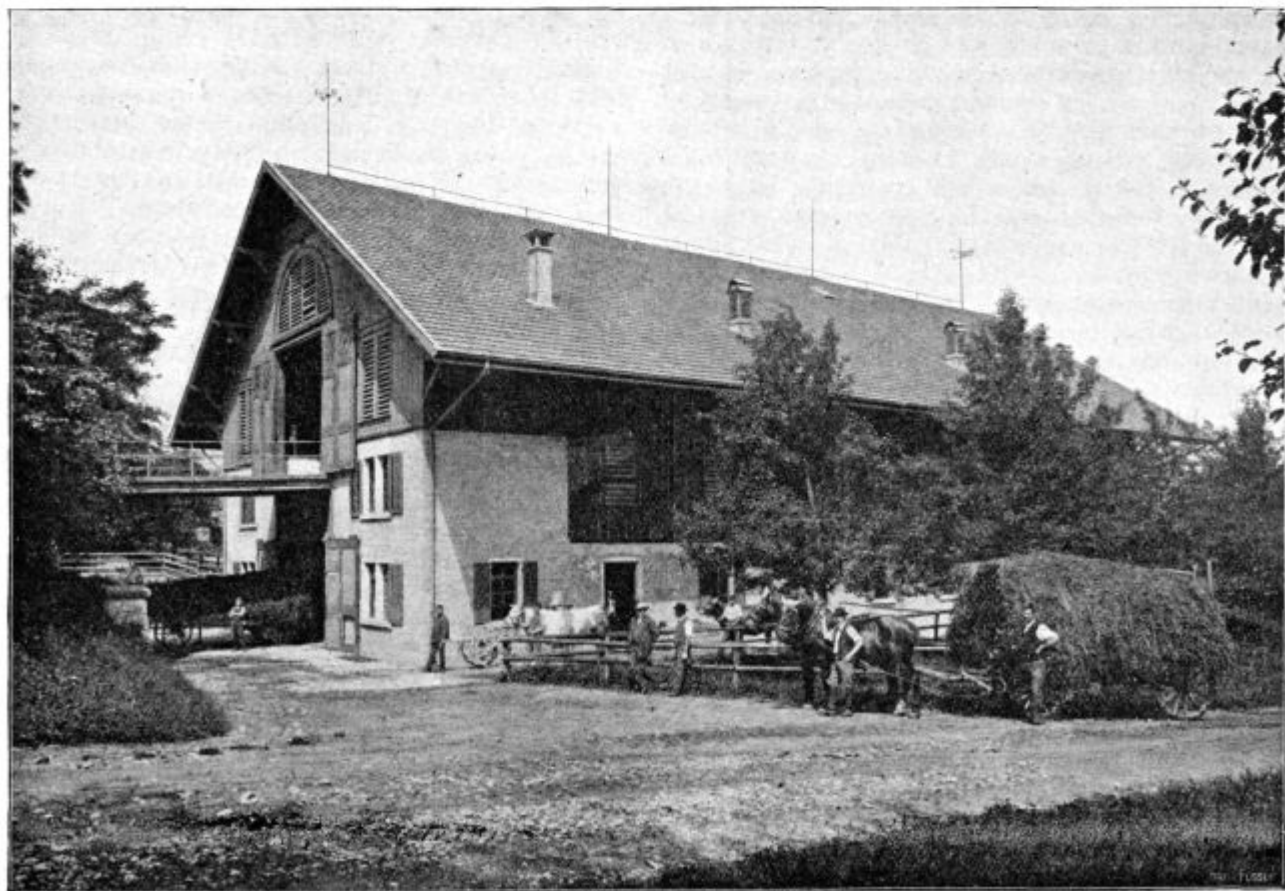
Inserati (oznanila) se zaračunajo po nastopni ceni: Inserat na vsi strani 50 K, na $\frac{1}{2}$ strani 30 K, na $\frac{1}{4}$ strani 15 K in na $\frac{1}{8}$ strani 10 K. Pri večjih naročilih velik rabat. Družabnikom izdatno ceneje.

Vsa pisma, naročila in reklamacije je pošiljati c. kr. kmetijski družbi v Ljubljani, Turjaški trg šte. 3.

Ponatisi iz »Kmetovalca« so dovoljeni le tedaj, če se navede vir.

Št. 16. V Ljubljani, 31. avgusta 1905. Leto XXII.

Obseg: Poučno potovanje v Švico. — Soseda Razumnika govedoreja. — Kako se pripravlja stanoviten in za kupčijo pripraven sadjevec. — Vprašanja in odgovori. — Gospodarske novice. — Uradne vesti c. kr. kmetijske družbe kranjske. — Listnica uredništva. — Tržne cene. — Inserati.



Podoba 77. Goveji hlev v Strikhofu.

Poučno potovanje v Švico.

15. Na kmetijski šoli v Strikhofu pri Curihu.

Popoldan 20. avgusta je bil določen za ogledovanje kmetijske šole v Strikhofu. Ta šola nas je zanimala iz raznih vzrokov; predvsem zaradi svoje uredbe. Na šoli se nahajata namreč letna kmetijska šola in zimska kmetijska šola. Dalje smo se zanimali za šolsko kmetijo, ki se peča tudi s poljedelstvom. Najbolj nas je pa zanimala šolska živinoreja, in sicer zaradi tega, ker se na šoli že od l. 1867. redita obe šviški plemeni, simodolsko in rjavo šviško, in smo bili radovedni, katero pleme se na šoli bolje sponaša.

Po obedu v Curihu smo se zbrali najprej pri fotografu. Vsak je želel dobiti skupno sliko, ki bi ga še v poznih letih spominjala na potovanje po lepi šviški deželi. Ko smo bili tam gotovi, smo odšli proti šoli. Kmetijska šola leži zunaj mesta v smer proti severozapadu, med staro in novo cesto, ki pelje proti Winteruru, na vznožju gozdnate Curiške gore.

Pred šolskim poslopjem nas je sprejel z vso uljudnostjo ravnatelj dr. Schneebeli, ki nas je potem tudi ves čas okrog vodil. Šola se nahaja na nekdanjem posestvu curiške bolnice in je bila ustanovljena l. 1853., torej pred dobrimi 50 leti. Že v pričetku je imela šola lepo posestvo, ki se je pa v teku let še izdatno povečalo, tako da meri sedaj nad 38 hektarov. Lepa in ugodna so šolska poslopja, ki stoje sredi obsežne kmetije. Spredaj na levo od poti stoji šolsko poslopje, ki je samo zase, zgrajeno v eno nadstropje s streho v šviškem slogu. Tu notri so učilnice, knjižnice in sobe za učne pripomočke. Nekoliko naprej stoji veliko dvonadstropno poslopje, kjer so stanovanja za učence in za učiteljsko osebje. Prostor vmes zavzema lep park s krasnimi nasadi cvetic in drevja. Na desno od poti, nasproti šoli, leži velik vrt, kjer se prideluje potrebna zelenjava. Naprej od vrta stoji star hlev in svinjaki. Vse te stavbe vidiš na en pogled, če prideš do zavoda. Nekoliko na stran, in sicer na levo od poslopja za stanovanja pa stoji novosezidani hlev, ki ga kaže podoba 77. Šolsko poslopje in hlev sta bila čisto n-novo zidana, poslopje za stanovanja se je pa tudi tekom časa izdatno razširilo. Za vse te zgradbe se je toliko izdalo, da se je prvotna vrednost poslopja, ki je bila cenjena na 40.000 K, povzdignila danes na okroglo 340.000 K.

Obisk šole je dober, ali povzdignil se je posebno od l. 1897., ko se je vpeljala poleg šole z vseletnim poukom tudi še zimska šola. S to združitvijo je šola veliko pridobila. Leta 1903/4 je obiskavalo šolo pozimi 67 učencev, poleti pa le 29 učencev. Ta obisk dosti jasno kaže, kako prav so zadela šolska oblastva, ko so na šoli vpeljala tudi samozimske tečaje, in kako močno se je stem ustreglo potrebam gospodarjev.

Šola z vseletnim poukom trpi 2 leti, oziroma 1 in pol leta. Dva zimska tečaja in vmes ležeči poletni tečaj so obvezni, prvi poletni tečaj je pa neobvezen. Zimski tečaj trpi 5 mesecev, od novembra do aprila, poletni tečaj pa tudi 5 mesecev, od maja do oktobra. Zimska kmetijska šola je dvoletna in trpi skozi oba zimska tečaja po 5 mesecev na leto.

Na zavodu deluje 10 učnih moči, in sicer 4 glavni učitelji in 6 pomožnih učiteljev. Razen teh so za praktični pouk nameščeni 2 delovodji in 1 vrtnar. Glavni učitelji opravljajo tudi popotni pouk, sodelujejo pri strokovnih listih kot uredniki ali dopisovalci in sodelujejo tudi sicer povsodi, kjer je treba za povzdigo kmetijstva, pri društvih, razstavah itd.

Z g. ravnateljem smo si ogledali vse šolske prostore. Povsodi smo se lahko prepričali o zgledni uredbi zavoda. Šola razpolaga z ugodnimi prostori in z bogatimi učnimi sredstvi, tako da je z vsem dobro preskrbljena. Ko smo si ogledali šolo, pričeli smo z ogledovanjem gospodarstva.

Šolska kmetija meri okroglo 38 hektarov. Največ je travnikov in njiv, pa tudi nekaj vinograde in gozda. Ko je šola l. 1853. pričela s svojim delovanjem, je imela več njiv ko travnikov, danes ima pa dvakrat toliko travnišćine kakor njiv. V tem pogledu utegnejo marsikoga zanimati naslednja števila.

L. 1853. je bilo pri šoli: 11.25 ha njiv (t.j. 52%),
10.08 „ trav. (t.j. 48%).

Skupaj 21.33 ha.

Ščasoma se je posestvo povečalo za okroglo 10 ha njiv. Danes se nahaja pri šoli: 22.42 ha travn. (t.j. 70%),
9.50 „ njiv (t.j. 30%).

Skupaj 31.92 ha.

Če pregledamo števila v oklepajih, ki kažejo v odstotkih razmerje med travniki in njivami, potem vidimo, kako močno se je izpremenilo to razmerje. Njive so se skrčile, travniki pa razširili. Pa tudi tiste njive, ki so ostale, se danes drugače obdelujejo kakor pred 30 leti. Dočim se je prej porabilo $\frac{2}{3}$ njiv za žito, je danes ravno narobe. Danes se prideluje na njivah poglavitno krma, kajti $\frac{2}{3}$ njiv je odločenih za pridelovanje krme in le $\frac{1}{3}$ za pridelovanje žita. Tudi na šoli je danes vpeljano menjalno gospodarstvo, prav tako, kakor smo ga videli na Wüstovi kmetiji v Leidenbergu.

Ker se njive danes bolje obdelujejo in bolje gnoje kakor v prejšnjem času, so se seveda pridelki močno zboljšali. V prvih letih se je v Strikhofu na 1 ha pridelovalo povprek po 16 metrskih centov pšenice, danes znaša povprečni pridelek 23 metrskih centov. In prav tako je z drugimi pridelki. Krompirja se je pridelovalo v prvih letih po 120 metrskih centov, pese po 300 metrskih centov na 1 ha, danes dobivajo krompirja po 200, pese po 600—700 metr. centov na 1 ha. Seveda so tekom časa narasli tudi stroški pridelovanja. Vzlic temu je danes čisti dohodek večji kakor je bil pred 50 leti. Ker utegnejo koga zanimati gospodarski uspehi prejšnjih in sedanjih let, ki jih imajo v Strikhofu, zato naj navedem nekaj števil.

V letih 1853.—1855. je pokazal račun, da je bilo na 1 ha povprek:

717 K kosmatega dohodka in

594 „ stroškov pridelovanja,

torej 153 K čistega dohodka.

V letih 1898.—1902. se je pokazal naslednji uspeh na 1 ha:

1163 K je bilo kosmatega dohodka,

981 „ stroškov pridelovanja,

torej 183 K čistega dohodka.

V zadnjih 50 letih so torej narasli:

kosmati dohodek za 56%,

stroški pridelovanja za 65%,

čisti dohodek za 19%.

Če vzamemo čisti dohodek za obresti od zemljišćne glavnice in če jih računimo po 4%, potem bi znašala vrednost 1 ha zemlje pred 50 leti 3825 K, danes pa 4550 K. Večja vrednost zemlje bi znašala danes potemtakem 725 K pri hektaru. Dejansko je pa danes zemlja v Švici dražja.

Travniki so tudi v Strikhofu nasajeni s sadnim drevjem. Del travnikov se porabi vsako leto za zgodnjo spomladno pašo, ki se prične navadno s 15. aprilom. Ta paša traja dober teden, včasih pa tudi po 14 dni. Za suho se kosi že proti koncu maja, kakorhitro stopi trava v cvetje. Na 1 ha se računa po 75 metrskih centov pridelka.

Njive so se sčasoma močno izboljšale z dobrim gnojenjem, z globokim oranjem in z osušenjem. Mestoma je bilo potrebiti tudi kamenje. Danes se rabijo njive predvsem — ne glede na to, kar je bilo prej o tem povedanega — za poskuse z različnimi vrstami kmetijskih rastlin, potem za poskusno gnojenje z umetnimi in domačimi gnojili in za poskusno pridelovanje rastlin na različne načine. Mnogo važnih vprašanj se na ta način leto za letom rešuje na tem zavodu v prid uspešnemu poljedelstvu.

Ker je zemlja težka, se na šoli rabijo močni železni plugi Zakove sestave in močne železne brane. O sadežih, ki smo jih videli na njivah, ni posebnega povedati. Nekatere njive so bile že sprasene; ral je bila pa težka vsled dolgotrajne suše, tako da so morali orati z dvema paroma.

Posebno močno smo se zanimali za šolsko živinorejo, ki se peča z mlekarstvom in z rejo mlade govedi. Ker se redita na šoli že leta in leta obe šviški plemeni, smo bili seveda najbolj radovedni, kateremu plemenu se na šoli daje prednost. V hlevu smo našli ta čas 8 krav in 1 bika rjavega šviškega plemena in 13 krav in 1 bika simodolskega plemena. Vse živali so se odlikovale s svojo lepoto, velikostjo in z dobro rejenostjo. Bik rjavega šviškega plemena je bil star 4 leta in je tehtal 1040 kg. Cenjen je bil 1600 K. Bik simodolskega plemena je bil 3 leta star in je tehtal 1045 kg. Kupila ga je šola za 2000 K. Oba se spuščata po 8 K. Krave rjavega šviškega plemena tehtajo po mnogoletnih zapiskih povprek po 660 kg in molzejo po 3400 litrov na leto, krave simodolskega plemena pa tehtajo po 690 kg in molzejo po 3100 litrov na leto. Na naše vprašanje, katero pleme je boljše za užitek, je ravnatelj dr. Schneebeli takole odgovoril: Za meso sta obe enako vredni, za delo je simodolsko pleme boljše, za molžo pa rjavo šviško. To si tudi prav lahko razlagamo, če pomislimo da se rjavo šviško pleme redi po krajih, koder delajo s konji, in da je simodolsko pleme iz krajev, kjer redijo tudi vole in kjer se dela z volmi. Glede ostalih lastnosti obeh pasem ni posebnih razlik, le da je simodolska živina rada težja.

Zanimal nas je pri tej priliki tudi razvoj in napredek šolske živinoreje. O tem smo izvedeli tole. Pred 50 leti je imela šola vsega skupaj samo 12 krav in 2 konja. Danes redi šola 40 glav živine, in sicer redno po 20 krav, 2 bika, 2 vola, 4 konje in 12 glav mlade govedi. Živina se je polagoma zlepšala in je težja, tako da se je njena vrednost tudi na to stran povzdignila. Ravno tako se je izboljšala tudi njena mlečnost, povprek od 3000 do 3400 litrov. Pred 50 leti so se šviške krave cenile po 270 K, danes se cenijo po 700 K.

V telečjem hlevu sta bili 2 teleti, stari po 14 dni. Vsa druga mlada živina je bila na planini. Ker smo se močno zanimali za napajanje telet, ki je po Švici povsodi vpeljano, nam je g. ravnatelj tudi pokazal, kako se teleta na šoli napajajo. Napajanje telet ima mnoge prednosti, zato se je začelo tudi že po naših krajih vpeljovati. Glavna korist takega ravnanja je v tem, da se kravja mlečnost z napajanjem pospešuje in da se

teleta veliko laže in boljše odstavijo, če se napajajo kakor če sesajo. Mnogi ugovarjajo napajanju, češ da je napajanje telet z napajalniki nenaravno. Tega pa ne pomislijo, da je tudi današnja kravja mlečnost nenaravna in da se je razvila šele sčasoma, pod vplivom človeške pomoči. V pričetku so krave dajale le toliko mleka in so molzle le toliko časa, dokler je tele sesalo. Dandanes dobre krave molzejo do zadnjega in dajejo veliko več mleka kakor ga tele potrebuje. In prav to, da krave veliko več molzejo in da rade pridržujejo mleko, ki ga tele ne more popiti, in da se krave na ta način same kvarijo v svoji dobri mlečnosti, prav to je napotilo razumne Švicarje, da so pri svojih dobromolznih kravah začeli opuščati, da teleta ne sesajo več in da so se priprijeli napajanja, ki jim prinaša najugodnejše uspehe pri reji mlade govedi.

Pri napajanju dobiva tele toliko mleka, kolikor ga potrebuje za svoj telesni razvoj, nič več in nič manj. Teleta se pri taki reji ne presesajo, pa tudi ne rede bolj kakor je treba. Vsako tele dobi, kar mu gre. Teleta se tudi veliko laže navajajo na drugo krmo in se tako dobro odstavijo, da jim tega ni poznati. Po drugi strani se krave z vsako molžo do čistega izmolzejo, kar zelo ugodno vpliva na delovanje mlečnih žlez. Krave nam pa tudi tako ne shujšajo, kakor se godi pri sesanju. Vse to so velike prednosti, ki jih imamo pri napajanju.

Seveda je treba za napajanje tudi nekterih predpogojev. Po krajih, koder krave slabo molzejo in kjer je cena živine vsled nedostatne reje še nizka, tam napajanje ne bo donášalo posebnega dobička. Napajanje mora dlje časa trajati kakor sesanje. Stroški take reje so zaradi tega večji in se le tam dobro poplačajo, kjer ima živina dobro ceno, kjer se živina za pleme prodaja in dobro plačuje. V Švici napajajo teleta po 1/2 leta, pa tudi po 3/4 leta in dlje in porabijo v tem času po 1000 do 2000 litrov mleka, pa tudi več. Posebno junčki, ki imajo postati dobri za raznovrsten užitek, se napajajo dolgo časa, tako da znašajo stroški samo za prvo leto do 300 K in več, če se vse upošteva. Ali vse to se izplačuje šviškim živinorejcem, ker svojo lepo in dobro živino prodajajo po visoki ceni, ker zanjo dobivajo dokaj več kakor znašajo stroški reje.

V naših razmerah telet ne moremo tako dolgo, niti tako močno napajati kakor v Švici. Saj bi nas stalo v krajih, kjer se mleko lahko in dobro prodaja, samo mleko, ki bi ga porabili za teleta, mnogo več kakor bi pozneje dobili za živali. Pa tudi iz tega vzroka ne, ker so naše krave še vobče premalo molzne. Pri nas bo zadostovalo, če bomo teleta napajali krajši čas, recimo po 3 do 5 mesecev, in če bomo teletom dajali tudi manjše množine mleka. To storimo toliko laže, ker je naša živina tudi vobče lažja in cenejša kakor je v Švici.

Kot nekaj zgled, kako bi bilo pri nas teleta napajati po šviškem načinu, navajam tukaj naslednja števila. Teleta naj dobe:

14 dni povprek po	5 litrov . . .	70 litrov.
70 " " " "	6 " . . .	420 "
14 " " " "	5 " . . .	70 "
14 " " " "	4 " . . .	56 "
14 " " " "	3 " . . .	42 "
14 " " " "	2 " . . .	28 "
14 " " " "	1 " . . .	14 "

Skupaj 154 dni 700 litrov.

Po tem zgledu bi napajanje trajalo 5 mesecev in bi trebalo mleka skupaj 700 litrov. Ta zgled nam kaže, posebno kar se tiče dnevne porabe mleka, le povprečne množine. Prve dni porabi tele manj ko 5 litrov, dočim

porabi v 5. tednu tudi 8—10 litrov. Zato je pa navedeni pregled vseeno prav porabno navodilo za primerno napajanje. Nadalje se učimo iz tega pregleda, kako polagoma naj se tele odstavlja od mleka. Ni čuda, če nam teleta pri tako previdnem odstavljanju čisto nič ne shušajo. Vobče je povedati, da se po Švici junčki dlje časa napajajo kakor teličice in da se jim daje tudi nekoliko več mleka.

Za napajanje telet je treba velike snage in pozornega dela. Časa in dela je pa manj treba kakor navadno mislimo. Posebno preprosto je napajanje v Strikhofu, kakor smo se pričeli. Tukaj ne rabijo posebnih napajalnikov, ampak tele pije iz golide kar na rokah, namreč na ta način, da pastir pomoli dva prsta iz mleka. Mleko se mora dajati tako gorke, kakor pride od krave. V Strikhofu nataknejo teletom po vsakem napajanju posebne nagobčnike. To so preluknjane torbice iz pločevine. Te navezujejo zato, da teleta ne morejo stikati za blatno steljo in drugo nesnago, da ne morejo lizati itd.

Napajanje telet je gotovo posnemanja vredno, zato naj se ga v ugodnih razmerah poprimajo naši napredni gospodarji in naj delajo prve poskušnje. Na Štajerskem se je že tako napajanje vpeljalo v mnogih hlevih s prav dobrim uspehom. To velja posebno za Zgornje Štajersko.

Nazadnje smo si ogledali še lepi hlev, ki je zgrajen po šviškem načinu in zelo primerno opravljen. Hlev je velik in prostoren in obstoji iz dveh podolžnih staj. Med njima se nahaja prav prostorna krmilnica, visoka 5 metrov. Ob obeh stenah krmilnice je po 23 nizkih oken. Skozi ta okna se poklada krma v onstran zidu stoječe cementne jasli. Ta okna so po 70 cm dolga in 40 cm visoka. V poletnem času so odprta, zato da je hlev bolj zračen in hladen, pozimi se pa zapirajo z lesenimi oknicami. Nad hlevom je skedenj za spravljanje krme. Na skedenj vodi most kakor je po Švici sploh običajno. Podoba 77. nam kaže prednjo in desno stran 37 m dolgega in 17 m širokega hleva. V prednjem kotu na desno je mlekarina z vhodom iz krmilnice. Pod njo je mlečna klet. Vrata, ki se vidijo na podobi tik mlekarne, vodijo v hlev. Na levo nasproti mlekarini je shramba za konjsko opravo in za njo konjski hlev. Ves drug prostor rabi za govejo živino. Na desno stran so staje za molzno goved in za bike, na levo pa za mledo goved. Hlev je obokan in 3 m visok. Staje so po 2-20 m dolge in z betonom tlakane; le zadaj so vdolane po 1-30 m dolge deske, da so staje bolj gorke in da živini tako ne drsi. Gnojnični jarek je 35 cm širok. Prav dobro je skrbjeno za dovajanje svežega zraka kakor tudi za odpeljevanje gnojnice. Zrak se dovaja po podzemeljskih jarkih, ki so speljani ob obeh straneh krmilnice gor pod strop. Izprijeni zrak se odvaja po posebnih ceveh skozi strop in streho. Na zadnjem koncu hleva je prostorna gnojnična jama, tako dolga kakor je hlev širok in 3 m široka; za njo in nekoliko niže je gnojišče, ki je dobro obzidano.

Ko smo si vse to ogledali, smo stopili še k svinjakom, ki so tik starega hleva. Tukaj smo videli dva mrjasca in 2 plemenski svinji. Navadno redi šola po 12 prasičev. Svinji sta bili domačega plemena, mrjasca pa bolj angleške krvi. Občudovali smo posebno starejšega mrjasca, ki je bil po izpovedi g. ravnatelja 2 leti star, a je tehtal 305 kg. Žival je bila tako velika, da je komaj izlezla skozi svinjakova vrata. Čudno, da se k nam ne dobe tako velike in tako rastne živali in da se živali angleške ali jorkširske krvi pri nas tako hitro izrodijo. Gotovo bo bolje, če jih bomo začeli naravneje rediti in če

bomo skrbeli za potrebna tekališča in za pašo. Vedno zapiranje v svinjake ne ugaja plemenskim prasičem. Svinjakom nasproti so svinjska dvorišča, pa ne založena z gnojem, kakor to vidimo pogostoma pri nas, ampak čista in svojemu namenu primerno prirejena. Ti prostori so pregrajeni in imajo potrebne priprave za kopanje. Ko nam je gospod ravnatelj med drugim še povedal, da se mrjasci spuščajo po 2 K, smo odšli še na vrt, kjer smo si ogledali različno zelenjavo, ki se tukaj prideluje. Na vrtu stoji tudi lep čebelujak. Nazadnje nas je g. ravnatelj povabil na kozarec domačega vina. Odzvali smo se temu prijaznemu vabilu, potem pa s toplo zahvalo zapustili zavod, ki je nudil mnogo poučnega in zanimivega. Odšli smo v spremstvu g. ravnatelja dr. Schneebelija in našega zvestega spremljevalca g. I. Schmid a nazaj proti Curihi, kjer smo ta večer prenočili.

Soseda Razumnika govedoreja.

XVI. Nerodna pomoč pri otelitvi.

Pri Slaparijih je več krav na času.

S strahom in z bojznijo čaka Slapar tega dogodka, ki je sicer vesel. Mleka mu je treba in na skupiček za teleta tudi že nestrpno čaka.

„Se že vse srečno izteče in menda tudi nobeno tele ne pogine,“ zdihnje vselej, kadar pride v hlev. „Kar se mene tiče, ne zamudim ničesar in spolnim svojo dolžnost. Če me pa zadene kaka nesreča, kdo more zato!“

Pri trgovcu je kupil močno vrv, vrč lanenega olja ter prasičjega sala. Tudi primeren drog za vrv je pripravil ter je tako pripravljen čakal.

Nekega jutra se je prva krava pripravljala k otelitvi. Slapar je bil vsled razburjenosti kar iz sebe. Tekal je iz hiše v kuhinjo, iz kuhinje v hlev in iz hleva nazaj. Zdaj je to ukazal, zdaj zopet kaj drugega. Vsa hiša se je razburila, ker se je Slaparjeva razburjenost tudi drugih polastila. Gospodinja in napolodrasli otroci ter dva posla so morali ostati v bližini hleva ter čakati na njegova povelja.

Krava se je pa med tem časom vlegla ter je imela hude popadke.

Slapar je poleg stal na preži z vrvjo v roki in je vrv mazal z mastjo.

Tudi drog je imel pri roki. Vodni mehur je prišel na dan, počil je kar samodsebe in prikazali sta se dve nogi.

Razburjen je glasno poklical svojece.

„Primite!“ je zapovedal, ko je vrv za teletovi nogi privezal in drog vteknil v zanko.

Prišleci so vlekli na vse pretege, da so ležečo kravo za pol metra nazaj potegnili.

Slapar je temu vedel odpomoči. Kravo je kar za rogova privezal in tako preprečil, da je ni bilo več mogoče nazaj potegniti.

„Vlecite!“ je zopet velel.

Vlekli so, kar se je dalo.

Krava je ječala.

Sedaj se je prikazal teletov gobec.

„Vlecite, kar morete!“ je Slapar zopet vpil, sam je pa zagrabil za teletove spodnje čeljusti ter je krepko zanje vlekel.

Tele se je še nekoliko naprej premeknilo.

„Še enkrat potegnite!“ je zopet zatulil.

Krava je bolešno zaječala in vsi pomagači so s teletom vred odleteli v kot hleva.

„To pot je šlo težko,“ vzkligne Slapar. „Tele pa še živi, in to je poglavitno.“

Ogledoval je tele, ki je jelo kmalu z glavo otresati in poskušati vstati.

„Lepo in močno je tele. Škoda bi bila, če bi ne dobili živega.“

Kravi pa ni bilo nič kaj dobro.

Utrujena je položila glavo na steljo. Slapar je opazoval grdo izdelano žival.

„Trudna je, moramo jo pri miru pustiti,“ je dejal malomarno. „Mir je najboljši zanjo.“

Pečal se je nekaj časa s teletom, potem je pa zopet šel h kravi, ki se še ni genila. To se mu je pa že malo čudno zdelo. Ker pa ni vedel kaj početi, je poslal po soseda Razumnika, ki je bil slučajno doma in je takoj prišel.

Krava je še vedno stegnjena ležala, ko je Razumnik vstopil v hlev.

„Kaj pa je tvoji kravi?“ je vprašal.

„Storila je in sedaj noče vstati,“ je odgovoril Slapar. „Prav močno smo morali tele vun vleči.“

„Koliko vas je pa vleklo?“ vpraša Razumnik. „Zdi se mi, da ste kravo poškodovali.“

„Pet jih je vleklo,“ pravi Slapar. „Tele je bilo že na pol zunaj, ko sem velel močno potegniti.“

„Potem sploh ni bilo treba vleči,“ odvrne Razumnik. „Daj, da pogledam, kaj je kravi in kaj je z njo početi.“

Stopil je h kravi in otipal ušesi, rogova in smrček.

„Vse je še prav toplo,“ pravi sosed; „to je dobro znamenje. Opasneje bi bilo, če bi bili ti deli že mrzli.“

Prijel je za lehko vrv ter je z njo parkrat kravo po hrbtu rahlo mahnil.

Takoj je krava glavo nekoliko dvignila.

„Krava je še dovolj živa,“ je zadovoljno pristavil.

„Morda še celo vstane. Poprej pa jej dajmo nekaj litrov oblude.“

Prinesli so otrobov na mlačni vodi in krava je zaužila par litrov. Tudi je prijela za perišče sena ter ga je žvečila.

Ko je bila stem gotova, je tiho zamukala in se ozirala za teletom, ki je skušalo hoditi.

„S kravo ne bo tako slabo, kakor kaže,“ pristavi Razumnik. „Končno sodbo pa bom mogel šele tedaj izreči, kadar bo krava stala.“

Razumnik je zopet skušal z rahlimi udarci spraviti kravo na noge, kar se mu je precej hitro posrečilo. Privedli so ji tele, ki ga je hlastno lizala. Krmo je zbirala in ni kazala posebne slasti.

Zopet so jo prijeli popadki in kmalu je šlo trebilo od nje. Vzlic temu popadki niso prenehali. Zdajpazdaj je tudi zastokala.

„Krava bo vendar poškodovana, čemur se ni čuditi, če pet ljudi vleče za drog, na vrvi privezan,“ pravi Razumnik. „Preiskovati pa ne kaže, ker bi škodo še povečal, če roko noter vtaknem. Počakaj do popoldne ali do jutri zjutraj, in če se ti potem ne zdi vse v redu, pa pošlji po živinozdravnika. Jaz v tem slučaju ne morem ničesar narediti in tudi odgovornosti nočem prevzeti.“

Slaparju je ta predlog ugajal in je sklenil do drugega jutra čakati.

Popoldne je krava pojedla nekoliko sena, a med jedjo se je stokaje vlegla.

Drugo jutro je imela krava sramnico precej oteklo. Klajo je komaj poduhala. Imela je očitno tudi vročino, kajti željno se je ozirala po mrzli vodi. Gorke otrobove oblude pa ni hotela.

Slapar je poslal po živinozdravnika.

Ko je ta došel in kravo preiskal, je dejal:

„Notri so močni otiski in tudi nekaj malega je natrganega. Kako globoko je natrgano, zaradi velike oteklina ne morem dognati. Vsekako je stanje krave zelo sumno in ni izključeno, da bo morda treba kravo zaklati.“

„Potem dam kravo takoj zaklati,“ pravi prestrašeno Slapar, ki take vesti ni pričakoval.

„Počakajte še par dni,“ odgovori živinozdravnik. „Tolike nevarnosti še ni. Jutri pridem zopet pogledat. Izbrizgajte za sedaj kravo vsako uro z 1% raztopino galuna na mlačni vodi. Galunova raztopina skupaj vleče, pa tudi razkužuje.“

Podvzetnemu Slaparju tako izbrizgovanje ni delalo težav, saj jih je tega dela Razumnik naučil. Točno se je ravnal po živinozdravnikovih navodilih.

Drugo jutro se mu je zdelo, da je oteklina že splahnila.

Ko je živinozdravnik prišel, je bil prav zadovoljen z uspehom.

Trajalo je pa še dolgo, preden je krava popolnoma ozdravela, kajti otiski so bili zelo hudi in so več kakor 14 dnuj potrebovali, da so izginili.

Nekega dne je prišel Razumnik mimogrede v Slaparjev hlev. Dolgo časa je ogledaval kravo, potem je dejal:

„Krava je zelo upadla, nihče bi je ne spoznal več. Sicer je še sreča, da se je tako zlizala. Jaz sem dvomil, da krava še kdaj okreva. Zapomni si, Slapar, da je to velika budalost, krave pri porodu tako mrcvariti. Jaz sem prepričan, da bi se bila krava samaod-sebe oteletila, če bi ji bil dal časa. S svojim naravnost bedastim iztrganjem teleta bi bil kmalu umoril svojo najboljšo kravo. Zapomni si to za bodočnost.“

Slapar se pa navzlic temu pouku in slabi izkušnji ni poboljšal.

„Saj ne morem pustiti telet, da bi se zadušila,“ je godrnjal, ko je Razumnik odšel.

Kmalu je našel novo priliko, da je s svojim napačnim, nemarnim in slepim prizadevanjem drugo svojo kravo spravil v nevarnost. To se je takole dogodilo:

Čez nekaj tednov je bila druga krava na času. Slapar se je razburil kakor prvič. Porod se je zakesnil, zato je Slapar mislil, da je tele v nevarnosti, da se zaduši. Zaraditega je zopet privezal vrv za glavo in za nogi. Ker je pa vedel, da se Razumnik v takih rečeh spozna, ga je prosil, naj bi prišel.

Postrežljivi sosed je na vabilo takoj prišel.

Ker pa Slapar ni mogel pričakati prihoda dobrega svetovalca, je že prej rekel svojim ljudem za vrv vleči.

„Kakšne neumnosti pa počneš?“ zakliče Razumnik, ko stopi v hlev. „Zdi se mi, da hočeš zopet drugo kravo končati!“

„Tele se duši! Pomagaj vleči!“ kliče Slapar razburjeno. „Skrajnji čas je že.“

„Pusti vendar ubogo kravo v miru!“ ga odločno zavrne Razumnik. „Zopet iščeš prilike, da bi umoril kravo in tele!“

„Potegnite kar morete!“ je velel Slapar. „Sedaj se ne utegnem dolgo razgovarjati, če nam nočeš pomagati, pa vsaj ne zadržuj! Tamkaj so vrata!“

„To je sicer jasno povedano, Slapar,“ odgovori nevoljno Razumnik, „toda jaz vseeno ostanem tukaj, da te varujem nesreče in škode. Bodi vendar pameten in daj ubogi kravi malo miru. Tele se ne bo zadušilo. Jaz vidim že gobec. Če tele prav leži, t. j. če pride z gobcem naprej, potem se ne zaduši tako hitro, če tudi porod nekaj časa traja. Ti spravljaš le kravo v nesrečo.“

Slapar je le malo slišal, kar je Razumnik govoril. Ni se dosti menil za opomine.

„Še enkrat potegnite, potegnite kar se da!“ je vikal. „Tele bo precej na svetu.“

Štiri osebe so vlekle za vrv, kar so mogle.

Potegljaj, in tele je ležalo na tleh.

„Tako, to pot je šlo še teže,“ vzklikne veselo Slapar, brisoč si znoj s čela. „Tele živi, in če bi se ne bili tako mučili, gotovo bi poginilo.“

Razumnik je molčal in opazoval kravo. Curek svetle krvi je tekel iz sramnice.

„Poglej kravo“ je zaklical Slaparju. „Slabo bo znjo.“

Slapar se je ozrl po kravi.

„Kaj naj ji bo?“ vpraša brezskrbno. „To malce krvi ji nič ne de.“

„Poglej vendar kako neprestano curlja svetlordeča kri in tvori gručo strjene krvi. Poglej kravo, kako onemogla leži v stelji.“

„Krava je izmučena,“ odgovori neumno Slapar, ki ni hotel priznati svoje velike neumnosti.

Razumnik je kravo kvišku spravljaj.

Krava je kvišku skočila. Trepetajoča je nekaj minut stala, potem se je pa zvrnila.

„Ušesi sta mrzli, istotako rogova,“ pravi čez nekaj časa Razumnik, ki se je pečal s poginjajočo živaljo. „Krava bo izkravela, in sicer znotraj.“

Sedaj je pa Slapar vendar obraz nagrbančil, ko je zopet šinil iz sramnice močan curek krvi.

„Kaj se da sedaj početi?“ je vprašal ponižno in malodušno. „Sedaj vidim, da je krvavenje močno in da ni vse v redu.“

„Najbolje bo, če kravo kar zakolješ, kajti 5 minut ne bo živela.“

Krčevito je krava dvigala glavo in se po vsem životu tresla. Naenkrat je pričela žvečiti, kakor da bi hotela prežvekovati.

„Nič ni kravi,“ vzklikne veselo Slapar. „Saj hoče žvečiti. Tvoja božan, ljubi Razumnik, je nepotrebna. To pot se motiš. Vselej tudi tvoja ne velja.“

„Pojdi po sekiro in pobij kravo!“ vpije Razumnik. „Je že skrajnji čas. Sluzne kože so že čisto blede in v par minutah uboga žival izkrvavi.“

V tem hipu je krava glavo položila na steljo. Dihala je vedno bolj počasi in neko krčevito tresenje je bilo videti po vsem životu.

Sedaj je Slapar na vso moč hitro tekkel po sekiro. Dihanje je bilo slabše in počasnejše.

„Hitro, hitro, je že skrajnji čas!“ vpije Razumnik.

Slapar je dvignil sekiro ter je z vso močjo mahnil po čelu poginjajoče živali.

Razumnik je takoj prerezal žile pod vratom in sapnik, da je žival mogla popolnoma izkraveti. Pol litra krvi je še izteklo, še en zdihljaj, in krava je bila mrtva.

Preplašen je stal Slapar na hodniku v hlevu.

„To pot si zvršil temeljito delo, Slapar,“ je pričel zbadljivo Razumnik. „Jaz sicer obžalujem tvojo nezgodo, a kriv si sam, čisto sam. Prav nič ni bilo treba kravi pomagati pri porodu; storila bi bila sama, kajti tele ni veliko in krava je zadaj prostorna. Tvoje bedasto vlečenje je kravo umorilo. Ali bi ne bilo bolje, če bi se bilo tele zadušilo. Kaj je tole tele v primori z najboljšo molznico. Sedaj pa pošlji po mesarja, da kravo dene iz kože in jo razseka. Velikega dobička pač ne boš imel.“

Ko je mesar kravo razparal, je našel trebuh poln krvi in maternično ustje je bilo 20 cm na dolgo strgano.

Te poškodbe, ki je žival umorila, si ti kriv,“ razlaga Razumnik. Ko ste zadnjič z vso močjo poteg-

nili in je tele vun skočilo, ste pretrgali maternico. Maternično ustje še ni bilo popolnoma odprto in tele je s pleči ob medenici obtičalo. Da bi bil nekaj časa čakal ali rekel bolj rahlo vleči, potem bi bilo vse prav. Tako si pa ob kravo.

Slapar je žalostno zrl na zaklano kravo. Škoda se ni dala več poravnati.

Krava je bila mrtva, a Slapar je bil v tem hipu ozdravljen svoje neumnosti.

Kako se napravlja stanoviten in za kupčijo pripraven sadjevec.

Za povišanje dohodkov kmetijskega gospodarstva je mnogo sredstev. Izmed najvažnejših v naših pokrajinah je zaradi izredno ugodnih pogojev sadjarstvo. Pri nas v sadjarstvu isto dosegamo skoraj brez navora, kar drugod z mnogo večjim naporom, z mnogo večjimi stroški. To nam tekmovalje silno olajšuje. Poglejmo na pr. letos naše sadonosnike. Drevje stoji v celini. mnogokrat pregosto, navadno neoskrbovano, da naravnost zanemarjeno, in vendar je polno krasnega sadja*). Drugod morajo zemljišča prekopavati, namakati itd. pa čestokrat isto morejo do-eeči komaj na oblikovanem drevju, kar pri nas na visokodebelnatem. Koliko smo torej na boljsem, za koliko zbog zelo ugodnih krajevnih razmer lahko prekosimo naše tekmovalce, če se količkaj bolj za drevje pobrigamo. Razširjajmo torej nasade sadnega drevja na vso moč, kjer je zemlja zanje ugodna.

Marsikdo vpraša, kaj pa naj počnem s tako množino sadja? Kadar obrodi, ga je povsodi dovolj, nima cene itd. Kdor noče uvideti svoje koristi, najde vedno dovolj izgovorov. Sicer je pa, hvala Bogu, vedno manj nasprotnikov napredka v sadjarstvu. Mislim, da se sploh ne bo nikar odveč sadja pridelovalo. Pridelovanje sadja je precej omejeno na dežele, ki imajo za to ugodne razmere. Ljudje pa vedno bolj uvažujejo ugodne vplive zdravega, okusnega sadja na človeški organizem. Poraba svežega sadja vedno bolj rase. Čimbolj se razvija kupčija s sadjem, tem manj zahteva za svoje posredovanje dobička, ker med sabo tekmuje, tem bolje prodaja saujar svojo robo, tem ceneje jo dobiva uživalec. Med uživalci pa so ubogi otročiči siromaka kakor milijonarja. Za zadnje pač kaže tudi pridelovati sadje, ki se komad po 2 K in draže prodaja, za srednje in nižje stanove je pa treba pridelovati robo, ki je po primerni ceni. Tako je mogoče, da postane poraba svežega sadja ogromna. V pridelovanju zdravega, okusnega sadja v velikih množinah z razmeroma majhnimi pridelovalnimi stroški, torej takega, ki razmeroma poceni v kupčijo pride, iščimo svojo korist in v zadovoljnost naših odjemalcev. Najbolje je pač sadje v svežem stanu porabiti za namizno zadje. Vsled trpežnosti nekterih vrst in sredstev, ki trpežnost še zelo povečujejo, je rok za sveže sadje precej dolg. V dolgem roku se pa veliko použije. Sadje se pa ne rabi samo za namizno sadje, ampak se lahko še na razne druge načine dobro porabi ali v bolj trpežen stan spravi, tako da preobili blagoslov enega leta lahko služi za več slabih let. Smoter tega spisa pa ni opisovati, ampak kako se namizno sadje pripravlja, obira itd., kako se iz njega napravlja drugi izdelki. Ostati hočemo zvesti naslovu in razmotrivati, kako se iz sadja dela pijača, okoliščina, ki je vsako sadno leto precejšnje važnosti. (Dalje prih.)

*) Gospod pisatelj nam je ta spis poslal že lansko leto, pa ga zaradi nedostatnega prostora nismo mogli priobčiti.

Vprašanja in odgovori.

Vprašanje 163. Ali bi bilo dobro gnojenje trtam s čilskim solitrom, raztopljenim v vodi, do jeseni večkrat ponoviti? (I. Ž. pri sv. T.)

Odgovor: Ker se sme gnojiti le z zelo razredčeno raztopino čilskega solitra 3—5 odstotkov in to gnojenje sicer močno in hitro učinkuje, ne pa dolgo, zato se more in sme tako gnojenje vsake 3—4 tedne ponoviti, seveda če je povod k temu. Z gnojenjem pozno v jesen vzdržati bujno rast pa ni priporočeno, ker potem mladi les ne dogori.

Vprašanje 164. Na vrtu so se mi zaredile rjave miši, ki mi prete vso zelenjad uničiti. Kako preženem miši z vrta? (G. L. v K.)

Odgovor: Rjave miši, ki Vam spodjedajo zelenjad, bodo najbrž gozdne miši. Te miši, ki žive največ v podzemeljskih rovih, je težje zatirati kakor druge, a z istimi sredstvi. Ta sredstva so zastrupovanje, lovljenje v past in mačka. Kako se ta sredstva rabijo, je pač splošno znano. Novega, hitreje učinkujočega in laže zvršljivega sredstva, miši pokončavati, za sedaj še ni.

Vprašanje 165. Moje telice so gobave. Najprej so se naredile eni telici za grah debele gobe, ki so sedaj, čez dva meseca, debele kakor jabolko. Sedaj je že tretja telica napadena. Kako se dajo odpraviti te gobe? (J. J. v D.)

Odgovor: Te gobe so bradavice. Če vise na reclju, se preprosto z močnim sukancem podvežejo, vsled česar ne dobivajo več krvi, da bi se razvijale, in same odpadejo. Velike bradavice, na široko na kožo prirasle, se morajo odrezati z vrhno plastjo kože vred, a nastala rana se mora izžgati s kako jedko tekočino ali pa z razbeljenim železom. Odrezovanje in izžiganje bradavic mora seveda veččak zvršiti.

Vprašanje 166. Moj vol 6 tednov sem pri vožnji vedno smrčel, zlasti če je vroče. Tudi je zelo smrkav, in sicer ponoči se bolj kakor čez dan. Drugače je vol videti zdrav in čvrst. Kakšna bolezen je to in je li nevarna? (F. S. P.)

Odgovor: Popisana prikazen pri Vašem volu je posledica neke vrste naduhe, ki ima svoj izvir v sapniku. V hlevu takega smrčanja navadno ni slišati, a če je žival primorana uspešneje in hitreje dihati, n. pr. kadar vozi, zlasti če je vroče, je pa smrčanje glasno. Smrkavost kaže, da je vol imel prehlajen sapnik, vsled česar je sluzna koža sapnika odebelela in je zrahljana, in to dela smrčanje. Take vrste naduha je pri govedu zelo redka in je zdravljenje nepotrebno in tudi skoraj nemogoče. Če je bolezen v sapniku ozdravljiva, potem smrčanje samoobsebi poneha, kadar se sapnik ozdravi. Če pa smrčanje ne poneha in bo trajno, pa tudi ni nič nevarnega, kvečjemu je vol manj poraben za vprego in se lahko spita in mesarju proda.

Vprašanje 167. Prosim odgovora, kaj ja vzrok, da se nam poleti kruh pači. Dobropečen kruh postane čez 2—3 dni pajčevnat in vlečljiv ter ni užiten. (F. E. v R.)

Odgovor: Prikazen na kruhu, ki ste jo popisali, je dobro znana in tudi vednostno temeljito preiskana. To bolezen povzroča neka gliva, ki pride v testo z drožami ali z moko ter ima tako življensko moč, da je ne umori niti vročina krušne peči. Vlečljiv kruh se rajši naredi, če se pusti, da vzhaja z drožami, kakor če se naredi s kislim kvasom. To kruhovo bolezen pospešuje toplota, vlaga; zato se kaže zlasti poleti in tam, kjer se kruh hrani dlje časa v gorkih in vlažnih shrambah. Iz tega sledi, da je pečen kruh po možnosti hitro shladiti in hraniti na suhem in zelo hladnem kraju. Za gotovo se pa vlačljivost kruha prepreči, če se polovica vode, ki je potrebna za ugnetenje testa, nadomesti s siratko od kislega mleka. Tako narejen kruh nima kislega okusa, ker se mlečna kislina med peko izpari. Siratko dobite, če posneto kislino stisnete v gosti tkanini. Namesto siratke

ravno tako dobro služi mlečna kislina, in sicer je je vzeti na 1 kg testa 2 grama, t. j. 2 odtisočka. Mlečno kislino Vam priskrbe v vsaki lekarni.

Vprašanje 168. Pričel sem z rejo kokoši, a pojavila se je med živalmi neka pri nas neznan bolezen, ki preti uničiti vse kokoši. Bolezen se v tem pojavlja, da kokoši glava nekoliko oteče, iz nosa in oči ji teče neka pena, da žival kar oslepi. Najprej je bila ena kokoš bolna, sedaj jih je že nad polovico. Morda je krivo klajno apno? (A. P. v R.)

Odgovor: Popisana kokošja bolezen je zelo nalezljiva kurja davica, ki nanjo klajno apno nima nobenega vpliva. Davica je kužna bolezen perutnine ter nastopi najprej kot katar na sluznih kožicah v nosu, kljunu in požiralniku. Pozneje obole tudi sluzne kože oči, sapnika pljuč in črev. Na jeziku in na čeljustih, na požiralniku in sapniku se nabira bel, siru podoben krupezen eksudat, ki ovira požiranje in dela bolečine. Če se ta eksudat v 4—6 dneh ne ognoji in ne odpade, potem se strdi, in kokoš pogine, ker ne more ne jesti, ne dihati. Bolezen se pokaže tudi na očeh in na roži, ki postane snetjava. Davica se zdravi stem, da se odstrani beli eksudat ter zmiva z vodo, v kateri je 1—2 % raztopljenega peklenskega kamna. Če je eksudat tudi v nosu, je tudi vanj treba brizgati to vodo. Priporočajo tudi eksudat odstrgati, ostrgana mesta namazati s peklenskim kamnom in potem v kljun in nosnice brizgati po dvakrat na dan enoodstotno karbolno vodo. — Mazanje jezika, čeljusti in nosnic z oljem olajša dihanje. Prva reč pa vedno ostane, to bolezen sploh preprečiti. Ker je davica silno kužna bolezen, naj se zdrave živali takoj ločijo od bolnih. Gnoj iz okuženega kurnjaka naj se sežge, a kurnjak naj se opere z vročim lugom. Še zdravim živalim naj se daje polodstotne karbolne ali pa salicilne vode, da se bolezen odvrne.

Vprašanje 169. Čital sem v „Kmetovalcu“, da se more živina s pridom tudi le dvakrat na dan krmiti. Ali je dvakratno krmljenje molzne govedu tudi tedaj primerno, če se krave trikrat molzejo? (L. P. v L.)

Odgovor: Razni strokovnjaki trdijo, da je med jutranjim in opoldanskim krmljenjem ter med opoldanskim in večernim krmljenjem premalo časa, da bi goved krmo dobro porabila, in zato priporočajo le dvakratno krmljenje. Pod gotovimi pogoji izkušnje tej trditvi prav dajo, kajti uspeh je najmanj isti, kakor pri trikratnem krmljenju, a prihrani se na delu in morda tudi nekoliko na krmi. Če se dvakratno krmljenje prav in zadostno vrši, ni nobene ovire trikrat molsti, narobe, opoldanska molža bo še boljše, ker živali niso vsled krmjenja vznemirjene. Sicer Vam pa priporočamo narediti poskus in Vam bomo hvaležni, če nam sporočite o uspehu. Poskus naj pa traja najmanj 1 mesec in Vam prvi in morda še drugi teden ne bo merodajen, kajti vsaka sprememba v redu slabo vpliva na molžo.

Vprašanje 170. V zadnjem „Kmetovalcu“ sem čital v spisu „Zakaj vino diši po žveplu, kaj je temu vzrok in kako se ta duh odpravi“, da je treba prazne sode, če jih hočemo obvarovati plesnobe, zažveplati na 2—3 mesece. Jaz tako delam, toda nektera posoda mi vendar plesni. Kaj je temu vzrok? (K. T. v Ž.)

Odgovor: Po naših skušnjah ta doba ni vedno in za vse razmere merodajna. Ponovitev takega žveplanja je jako odvisna od kleti in od posode same. Novo posodo n. pr. je treba pogosteje žveplati, in sicer vsak mesec, zlasti če se klet poleti zelo segreje in če je bolj suha. V taki kleti se namreč posoda hitreje razsuši in žvepleni dim tudi hitreje izpuhti. Tudi je treba novo posodo prav močno zažveplati. To se najbolje zvrši na ta način, da se postavi pri odprtih vratih v posodi na nekoliko slame zažgano žveplo ter se pusti, da gori pri odprtih vratih in pri odprtih vehi toliko časa, da je sod poln dima, nakar se zabije najprej voha, potem se trdno zapro vratca ter se posoda pusti z gorečim

žveplom notri. Žveplo gori še nadalje, in sicer toliko časa, dokler je še kaj kisika v sodu. Prihodnje žveplanje se na enak način ponovi.

Vprašanje 171. Tukaj je vinograd, kjer trte prav bujno rasejo. Polovica vinograda ima ilovnato, druga polovica pa bolj belo apneno zemljo, a na obeh polovicah je rast enaka. Na beli zemlji so podloge trte rupestris montikola ter dobro rasejo, so nastavile veliko zaroda, pa kmalu **po cvetju je grozdje odpadlo.** Kaj je temu vzrok? (I. Ž. pri Sv. T.)

Odgovor: Vsaka vrsta trte se na ameriški podlogi ne sponaša enako; na eni podlogi uspeva bolj, na drugi slabše. Morda je vzrok v podlogi. So pa vrste trt, ki se sploh rade osipajo in so morda na kaki ameriški podlogi temu še bolj podvržene. Vzrok pa more biti tudi prebujna rast. V tem slučaju se tvori preveč lesa in listja, in zarod ne dobiva zadosti moči za razvijanje. To se zlasti kaže ob obilni dušičnati hrani, če nedostaja rudninskih redilnih snovi. Vsekako bo dobro poskusiti gnojiti s fosforatimi in s kalijevimi umetnimi gnojili. V slučaju prebujne rasti se da trta tudi na ta način slabiti in siliti, da zarod razvija, da se zelo na dolgo obrezuje.

Vprašanje 172. Kaj je temu vzrok, da meni vsaka koklja izvali le 3—4 piščeta, a vsa druga ostanejo že popolnoma godna pa mrtva v lupini? (F. D. v T.)

Odgovor: Da so piščeta v jajcu godna, a se vendar ne izvale in se dobe mrtva v jajčji lupini, ima dva poglavita vzroka. Prvi vzrok je nesnaga na jajcih, ki zadela luknjice jajčne lupine, vsled česar ne more zrak skozi lupino, izdihovana ogljikova kislina pa ne iz jajca. Kakorhitro je pišče v jajcu toliko doraslo, da prične skozi pljuča dihati, se v umazanem jajcu zaduši. — Drugi vzrok je nezadostna vlaga v gnezdu, vsled česar se notranja jajčja koža na pišče prisuši ter onemogoči dorasli živalci tisto gibanje, ki je potrebno, da predre jajčno lupino, in zato mora poginuti.

Vprašanje 173. Pot iz svojega travnika imam čez sosedov svet. Lansko leto mi je povodenj nanosila na travnik veliko gramoza, **sosed mi pa zabranjuje odvažati čez njegov svet ta gramoz,** češ da gramoza nisem še nikdar vozil in ga tudi sedaj ne smem. Po mojem mnenju smem jaz vse voziti če imam vozno pravico čez sosedov svet, zato prosim odgovora, kdo ima prav? (F. Š. v P.)

Odgovor: Oba imata prav in nobeden nima prav. Vi imate pravico voziti čez sosedov svet v svrhu obdelovanja travnika in odvažanja pridelkov, a te pravice ne smete razširiti na druge vožnje. Sosed ima pa zopet prav, ker služnosti ne pusti razširiti. V tem slučaju je pa odvažanje gramoza le del obdelovanja travnika, zato mora sosed pustiti, da gramoz čez njegov svet odpeljete.

Gospodarske novice.

* **Za sprejem v gospodinjsko šolo,** ki prične nov enoletni tečaj 1. oktobra t. l., je še čas prošnje vložiti do 15. septembra t. l. Opozarjamo na dotični razglas v 13. in 14. številki letošnjega „Kmetovalca“. Opozarjamo, da se dosedaj še ni zglasilo dovolj Kranjci, in če se jih pravčasno ne bo zglasilo, bo družba primorana sprejeti nekaj gojenk iz drugih slovenskih pokrajin. Gospodarji, ki imate za gospodinjsko šolo godne hčerke, ne opustite te prilike, dati jim v gospodinjstvu temeljite naobrazbe zlasti v kuhanju, šivanju, govedoreji, mlekarstvu, prasičereji, vrtnarstvu itd.

* **Nov dveleten tečaj na kranjski kmetijski šoli na Grmu** se prične 3. novembra t. l. Prošnje za sprejem je vložiti do 20. septembra t. l. pri vodstvu imenovane šole. Podrobnosti je brati med inserati te številke. Nujno priporočamo gospodarjem, naj svoje sinove, bodoče

gospodarje, pošljejo v šolo, kajti brez temeljite kmetijske naobrazbe je dandanes uspešno kmetovanje izključeno.

* **Poučno potovanje kranjskih kmetovalcev v Žalec** na Štajersko v svrhu proučevanja tamošnjega hmeljarstva se je izvršilo 28. t. m. z nepričakovano obilno udeležbo. Podrobno bomo o tem potovanju poročali v prihodnji številki

* **Kletarski tečaji.** Meseca septembra bo imel deželni potovalni učitelj g. Fr. Gombač 4 dvodnevne kletarske tečaje, in sicer: V sredo in četrtek, dne 6. in 7. septembra v Vipavi; v sredo in četrtek, dne 13. in 14. septembra v Semiču; v petek in soboto, dne 15. in 16. septembra na Maverlu (nemško); v četrtek in petek, dne 21. in 22. septembra v Krškem. Pouk se bo vršil po naslednjem sporedu: 1. Kako in kdaj naj se vrši vinska trgateg. 2. Kako je pripraviti vinsko posodo za trgateg, za mošt in za hranjenje vina. 3. Ktere stiskalnice in mlinci se najbolj priporočajo. 4. Določitev sladkorja v moštu ter alkohola v vinu. 5. Iz česa obstojita mošt in vino. 6. Kakšne spremembe se vrše pri kipeanju mošta. 7. Kako je postopati pri napravi belega in črnega vina z ozirom na sedanjo vinsko kupčijo. 8. V kakšnih kletah in posodah ter pod kakšnimi pogoji se mora vršiti kipeanje, da se mošt, oziroma vino, ne izpridi. 9. Kdaj in zakaj je treba vino pretakati ali presnemati. 10. Kako, kdaj in s čim se vina čistijo. 11. Kako je ravnati z vinom za steklenice in kdaj in ktera vina so za steklenice godna in sposobna. 12. Kje in kako je hraniti z vinom napolnjene steklenice. 13. Ktere vinske bolezni so najnavadnejše in kako se bolna vina popravijo. 14. Kakšna bodi vinska in kakšna kipelna klet. 15. Kako se iz kleti odpravi plesen in druge vino in posodo kvareče snovi. 16. Naprava cenih nadzemskih kleti po ameriškem načinu. Pouk, ki bo združen s praktičnimi razkazovanji, bo trajel vsak dan od osmih zjutraj do dvanajstih ter od poldveh do petih popoldne. Revni vinogradniki, odnosno njihovi sinovi, dobe vsak dan po 1—K do 1'40 K podpore. Vsakega predavanja se sme udeležiti poljubno število ukaželjnih vinogradnikov gorinavedenih in drugih občin, toda podpora se podeli v vsakem učnem kraju le 30 revnim udeležencem. Udeleženci, ki žele dobiti podpodro, naj se zglase vsaj 5 dni prej pri kmetijski podružnici ali pri županstvu v Vipavi, v Semiču, v Krškem in za Maverle v Dobljčah.

V a b i l o

k občnemu zboru kmetijske podružnice na Erzelju, ki bo dne 24. septembra ob treh popoldne v šoli.

S P O R E D:

1. Poročilo načelnika.
2. Volitev načelnikstva.
3. Razni predlogi in nasveti.
4. Ob petih se na javni dražbi prodaja grozdje v podružničnem vinogradu.

Vodstvo kmetijske podružnice na Erzelju,
dne 24. avgusta 1905.

Jožef Volk, načelnik.

Listnica uredništva.

I. Ž. v V. Župan ima pravico dati gostilničarju dovoljenje za godbo in ples, a ima tudi pravico dovoljenje odreči, če ima za to tehtne vzroke. Proti županovi odločbi imate pravico priziva na okrajno glavarstvo, oziroma proti odločbi zadnjega na deželno vlado.

A. G. v R. Otroka jemati s seboj na kolo (kar je odločno obsojati, kajti nesreča nikdar ne počiva) sicer ni po zakonu prepovedano, vendar more to krajna politična oblast (županstvo) kot izvršiteljica krajne policije iz varnostnih vzrokov prepovedati.

T. Č. pri Sv. A. Če Vi že 50 let rabite z občinske ceste vodo, ki se odtoka na Vaš sadovnjak in ga gnoji, tedaj ste to pravico priposestovali, kajti pravice na javnih prostorih se v 40 letih priposestujejo. Če Vam sosed že 1½ leta nemoteno jemlje to vodo, niste še izgubili svoje pravice ter imate še vedno čas sodno proti njemu postopati.