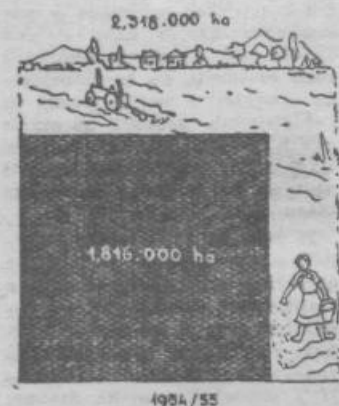


Jesenska setev

ZAGOTOVLJENA SO PRECEJ VEČJA SREDSTVA KAKOR LANI

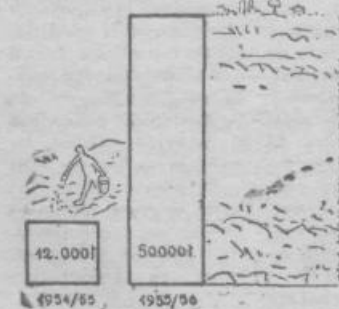
Pospravljanje jesenskih pridelkov in jesenska setev, ki se je pravkar začela, predstavljata letos naš glavni gospodarski problem. Precej dobra letina vseh jesenskih kultur, ki pa so pozno dozorele, zahteva velike napore, da bi se pravočasno pripravili jesenski pridelki, posebno koruza in sladkorna pesa. Razen za pravočasno pospravljanje koruze pa moramo še poskrbeti, da se bo le-ta dobro osušila in spravila v kozolcih, kajti letos vsebuje mnogo vlage in je zato podvržena kvaru. Od pravočasnega spraviljanja pridelkov pa bo letos odvisna tudi jesenska setev. Znano je, da se največji del površin zaseje s pšenico potem, ko je pospravljena koruza. Dozdaj bi morali posejati vsaj 50% ozimne pšenice. Toda s setvijo pšenice smo šele pričeli, dočim je obiranje koruze v glavnih žitornih predelih v teku. Treba bo storiti izjemne ukrepe, da bi se uspešno opravila jesenska dela v kmetijstvu, za kar naj bi se zavzele vse kmetijske in druge organizacije, posebno pa kmetijske zadrage.

Kako obsežna naloga je jesenska setev, vidimo iz naslednjega pregleda setvenih površin v preteklih letih.



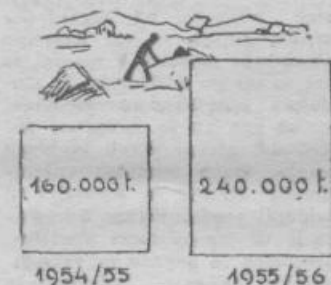
Kakor vidimo, jesenska setev po obsegu iz leta v leto narašča. Leta 1952/1953 je bilo pod jesenskimi posevki 2.273.000 ha, 1953/1954 2.267.000, a leta 1954/1955 2.318.000 ha. Od tega je bilo zasejano s pšenico: leta 1952/1953 1.727.000 ha, v letu 1953/1954 1.752.000 a v 1954/1955 1.816.000 ha. Letošnja setev pa mora najmanj doseči lanskolnetno.

Za razliko od prejšnjih let vstopamo letos v jesensko setev z mnogo več materialnih sredstev, v prvi vrsti semena in umetnih gnojil.



Poleg raznih ukrepov za pospeševanje kmetijstva smo za letošnje jesensko setev pripravili nad 50.000 ton sortnega semena žitaric, nasproti 12.000 tonam v lanskem letu. To količino semena bodo zasejali v glavnem v Vojvodini in Slavoniji. Zadoščevala bo za posevke 35% setvenih površin tega predela. Pri sedanjem obsegu proizvodnje se seme pšenice in drugih žit zamenjuje vsako četrto leto, kar je povsem dovolj. Treba bo kako rešiti vprašanje semena tudi za ostale predele.

Kmetovalci dobe še vedno precejšnje količine kakovostnega semena tudi iz lastnih pridelkov. Domača proizvodnja selektorjev in trierjev je pri nas tudi že precejšnja (okrog 600). Ne bi mogli trditi, da je bilo zadrugam dosti do tega, da bi za svoje člane nabavile stroje. Znan je stvar, da daje čiščenje in zapraševanje semena večji donos, preprečuje rast plevela in onemogoča razvoj sneti v bodočih posevkih.



Za letošnje jesensko setev je preskrbljeno okrog 240.000 ton umetnih gnojil, kar pomeni 50% več kakor lani, ko smo uporabili okrog 160.000 ton umetnih gnojil. Kmetovalci so imeli priložnost prepričati se, da je dala uporaba umetnih gnojil najmanj 30% večji donos. Ker tovarni umetnih gnojil v Sabcu in v Sobotici nista izpolnili pričakovanih količin proizvedenih umetnih gnojil, smo le-tih dobili 50.000 ton manj, kar je letos onemogočilo, da bi uporabili še več gnojil.

Kar zadeva mehanizacijo in zaprego, je stanje nekoliko bolj-

še kakor lani. Traktorji domače proizvodnje (okrog 1000) so boljše kvalitete. Res je, da traktorjev ni dovolj za spopolnitev tekoče amortizacije, toda pričakovati je, da bodo tekom jeseni prispeli tudi traktorji iz uvoza na podlagi zaključene licence naše industrije, s čimer se bo stanje znatno popravilo. Tudi rezervnih delov za popravilo starih traktorjev ni bilo dovolj, vsaj kar tiče asortimentov (zlasti uvoznih). Kar zadeva zaprege, cenijo, da jih je za 5 do 6% več, kakor lani, pa tudi kondicija je boljša.

K reševanju vprašanja jesenske setve je poleg kmetovalcev pritegnjenih tudi znatno število gospodarskih organizacij. To so podjetja za promet z žitom, ki sklepajo pogodbe za prihodnje leto in dajejo proizvajalcem seme in gnojila, semenska podjetja, ki so preskrbela zavodom, državnim posestvom in zadrugam pridelke semena za letošnje leto, dalje podjetja za pridelavo sladkorja, olja, konoplje in drugih industrijskih rastlin, strojne postaje ter delavnice za popravila kmetijskih strojev. Zadnje morajo maksimalno izkoristiti svoj strojni park in stroje kmetovalcev vzdrževati v dobrem stanju.

V središču dela vseh teh organizacij bi morale biti kmetijske zadrage. Biti bi morale organizator dela na vasi, da bi se sredstva čimbolje izkoristila. Delo industrijskih in trgovskih organizacij pri kontrahiranju pridelkov na vasi, bi se praviloma moralo odvijati po zadrugah. V kolikor zadrage ne zmorejo vseh teh opravil že danes, jih bodo zmogle jutri, če bodo tudi vse druge organizacije usmerjale svoje kadre na delo z zadrugami, ker bodo na ta način osposobile zadrugne kadre.

Jesenska setev zahteva, da bi se zanjo zavzemale in jo omogočile na le gospodarske organizacije, temveč tudi ljudski odbori. Ta pomoč je lahko dostikrat odločilna za hitro reševanje vprašanj vkladiščenja, prevoza in podobnega.

Milun Ivanović

Originalna konstrukcija kombinirane robkalnice - luščilnice

Konstruktor Inštituta za mehanizacijo kmetijstva LR Srbije Dušan Gvozdenović je dal pred kratkim v izdelavo lastno konstrukcijo zelo originalnega poljedelskega stroja - kombinirano robkalnico-luščilnico. Svojo patentno pravico, ki je zaščitena s predpisi o jugoslovanskih patentih, je odstopil Daruvarski livarni. Ta bo začela omenjeni stroj kmalu izdelovati.

S tem strojem je možno koruzo istočasno robkati in luščiti. Zanimivo je, da je izdelava tega stroja, kljub njegovi univerzalnosti, mnogo enostavnejša in cenejša od dosedanjih. Z njim je možno orobkati na turo 440 kilogramov koruze, oluščiti pa 25 kg.

Novo robkalnico-luščilnico so razstavili na letošnjem Novo-

sadskem velesajmu. Obiskovalci sejma so se zanjo zelo zanimali, ker je zelo koristna zlasti za kmetijske zadrage, državna posestva pa tudi za privatna gospodarstva. Pomen te konstrukcije je toliko večji, ker štejejo našo državo med največje pridelovalce koruze v Evropi.

Inštitut za mehanizacijo poljedelstva v Srbiji je pred kratkim rekonstruiral sušilnico za slive sistema dr. Stojkovič. Odslej bodo za kurjavo namesto drv lahko uporabljali lignit.

Ta odločitev Inštituta je zelo praktična in ekonomična. V okolici Valjeva so nedavno začeli s preizkušnjo in že prvi rezultati so pokazali, da bo mogoče samo v

OKRAJNE ZADRUŽNE ZVEZE V SLOVENIJI

Splošne kmetijske zadrage, katerih je v Sloveniji 743, so povezane v 11 okrajnih zadrugnih zvezah (pred reorganizacijo je bilo 29 okrajnih zadrugnih zvez). Organizacija zadrugnih zvez se je prilagodila potrebam kmetijskega zadrugništva, to je potrebam splošnih kmetijskih zadrug, ki v Sloveniji zajemajo že vsa področja, in delujejo v vseh kmetijskih panogah ter tudi v drugih dejavnostih, ki so povezane z napredkom vasi. V zvezi s tem je potrebno omeniti okrepljeno združevanje gospodarsko šibkih zadrug v močnejše gospodarske enote, kar bo vsekakor olajšalo delo okrajnih zvez. Prav tako se je z razširjenosti okoliš zvez povečala možnost za razvoj in učvrstitev gospodarskih dejavnosti zvez.

Gospodarsko dejavnost vršijo zveze s pomočjo svojih podjetij, ki se samostojna in s katerimi imajo sklenjene pogodbe. Okraj-

ne zveze v Sloveniji imajo 45 trgovskih podjetij, 44 kmetijskih posestev, 35 proizvodnih in 26 drugih obratov. Promet teh podjetij je znašal v letu 1954 9,9 milijarde dinarjev, od česar zavzema nad 85% odkup kmetijskih proizvodov in promet z reprodukcijskim materialom ter stroji. Odkupna podjetja zvez so se omejila pri izvajanju odkupa že skoraj v celoti izključno le na področje svojih zvez. Podjetja zvez so uspela zajeti znatne tržne presečke kmetijskih pridelkov, imajo vpliv na povečanje blagovne proizvodnje, zboljšujejo pripravo blaga za domači kakor tudi inozemski trg in tudi dobro sodelujejo pri preskrbi industrijskih središč. Blagovni promet, izvrševanje raznih uslug in sploh dejavnost podjetij morajo služiti predvsem pospeševanju kmetijstva in krepitvi kmetijskega zadrugništva.

VSESTRANSKA POMOČ ZADRUGAM

V svojem dosežanju delu so se okrajne zadrugne zveze uveljavile ne samo kot središče kmetijske-pospeševalnega dela in pravno-financijske inštrukcije, temveč predvsem kot usmerjevalec pravnega razvoja zadrug, kot središče, ki pomaga utrjevati splošne pogoje za napredek vasi ter pomaga odklanjati razne slabosti, ki se še pojavljajo v kmetijskih zadrugah. Ne moremo tudi prezreti vloge, ki jo ima zveza z razvijanjem raznih lastnih gospodarskih dejavnosti. Pred reorganizacijo zvez je bila izražena bojazen, da bodo zveze zaradi obsežnega področja težje nudile pomoč zadrugam. Ravno nasprotno pa je zvežam v novem teritorialnem obsegu uspelo, da so kvalitetno utrdile svojo strokovno službo in okrepile gospodarsko dejavnost.

Razen rednih organov zvez so važni tudi posebni odbori za živinorejo, poljedelstvo, sadjarstvo in vinogradništvo, za trgovino in z ozirom na specifičnost posameznih okrajev še nekateri drugi odbori. Ti odbori sodelu-

jejo z istoimenskimi oddelki v zadrugah ter predstavljajo strokovno-organizacijsko povezavo teh z nalogo, da skrbijo za vsestranski napredek svoje panoge. Navadno je tajnik posameznega odbora kmetijski strokovnjak, ki je uslužbenec zveze. Zadrugne zveze v Sloveniji zaposlujejo že nad 100 kmetijskih strokovnjakov, ki imajo delovno mesto na samih zvezah ali pa na terenu, navadno na področje ene ali več občin. Ti strokovnjaki ne opravljajo kontrolno-inšpekcijskih nalog, temveč izključno le strokovno pospeševalno službo in imajo za to delo na razpolago najpotrebnejša tehnična sredstva. Težnja zvez je, da bi imele v prihodnje čim več strokovnjakov na terenu in to čim bližje zadrugi ali celo, da bi imela vsaka zadruga sčasoma svojega strokovnjaka. Zveze kakor tudi zadrage dajejo vedno večja sredstva za štipendiranje kmetijskih strokovnjakov. Kmetijski strokovnjaki pri zvezah tesno sodelujejo s kmetijskim inštitutom in zavodi.

POMOČ V INVESTICIJSKI IZGRADNJI

Važno področje dela okrajnih zvez je pravno-organizacijska služba, ki zaposluje pravnika in po dva do pet finančnih inštruktorjev. Naloga te službe je, da čimbolj izpopolni organizacijo notranjega poslovanja zadrug, da skrbijo za vzgojo kadra, da vpliva na zmanjšanje raznih slabosti v finančnem poslovanju in slično. Revizija je od te službe ločena in jo uspešno vrši za področje celotne Slovenije Glavna zadrugna zveza s svojimi štirimi revizijskimi središči.

Zadrugne zveze imajo zaposlena na vprašanju investicij tudi do dva referenta, ki v so-

delovanju s kmetijskimi in drugimi strokovnjaki pomagata zadrugam v njihovi investicijski gradnji in imata sploh pregled nad celotno investicijsko dejavnostjo zadrugnih organizacij, uporabo lastnih sredstev ter kreditov in seznanjata o tem upravni odbor zveze, da ta lahko daje zadrugam svoja priporočila. Za trgovino, predvsem za zboljšanje odkupa kmetijskih proizvodov pa ima večina zvez tudi referenta za trgovino.

Upravni odbori zvez so v svoji sestavi čedalje bolj in njihovi člani se čedalje bolj udeležujejo kot predstavniki zvez v zadrugah s tem, da obiskujejo seje upravnih odborov zadrug, sodelujejo v strokovnih odborih itd. Da pa ne bi ostale zadrage osamljene in brez povezave, imajo zadrugne zveze uspešne redne sestanke s predstavniki zadrug posamezne občine. Teh se udeležujejo tudi zastopniki in skupno rešujejo vprašanja medsebojnega sodelovanja zadrug na področju posamezne komune, odnosov med zadrugami in občino ter druga aktualna vprašanja. N. J.

Nov način sušenja sliv

tem kraju prihraniti v eni sami sezoni sušenja sliv nad 30.000 m³ drv. Tudi kakovost na ta način posušenih sliv je precej boljša.

Proizvajalci sliv, ki imajo v vsej državi okrog 3.900 sušilnic istega sistema, so se z zadovoljstvom oprijeli rekonstrukcije. Inštitut je prejel pohvalo tudi od pristojnih ustanov, katerih predstavniki so si nedavno ogledali delo rekonstruirane sušilnice,