

.....

Stroški financiranja občinskih nalog in
metodologija za izračun povprečnine

Avtorji:
dr. Žan Jan Oplotnik
dr. Boštjan Brezovnik



**LEX
LOCALIS**

© **Inštitut za lokalno samoupravo in javna naročila Maribor**

Vse pravice pridržane. Brez pisnega dovoljenja založnika je prepovedano reproduciranje, distribuiranje, predelava ali druga uporaba tega dela ali njegovih delov v kakršnemkoli obsegu ali postopku, vključno s fotokopiranjem, tiskanjem ali shranjevanjem v elektronski obliki.

Avtorja: izr. prof. dr. Žan Jan Oplotnik, doc. dr. Boštjan Brezovnik

Recenzenta: prof. dr. Jože Mencinger, doc. dr. Borut Vojinović

CIP - Kataložni zapis o publikaciji
Narodna in univerzitetna knjižnica, Ljubljana

336.531.2:352(497.4)(0.034.2)

OPLOTNIK, Žan

Stroški financiranja občinskih nalog in metodologija za izračun povprečnine [Elektronski vir] / Žan Jan Oplotnik, Boštjan Brezovnik. - El. knjiga. - Maribor : Inštitut za lokalno samoupravo in javna naročila, 2014. - (Lex localis)

Način dostopa (URL): <http://www.lex-localis.info/ebook/stroskifinanciranja2014>

ISBN 978-961-6842-27-3 (ePub)

1. Brezovnik, Boštjan

273208320

Založnik:

Inštitut za lokalno samoupravo in javna naročila Maribor
Grajska ulica 7, 2000 Maribor, SI - Slovenija
tel. +386 (0)2 250 04 58, fax: +386 (0)2 252 04 59
e-mail: info@lex-localis.info, <http://www.lex-localis.info>

Cena: brezplačen izvod

Odgovorna oseba založnika:

doc. dr. Boštjan Brezovnik, univ. dipl. pravnik, direktor

Uredništvo:

prof. dr. Žan Jan Oplotnik (Univerza v Mariboru, Slovenija), prof. dr. Marko Kambič (Univerza v Ljubljani, Slovenija), prof. dr. Franc Grad (Univerza v Ljubljani), prof. dr. Borce Davitkovski (SS Cyril and Methodius University Skopje, Makedonija), prof. dr. Vesna Kranjc (Univerza v Mariboru, Slovenija), prof. dr. Hellmut Wollmann (Humboldt-Universität zu Berlin, Nemčija), prof. dr. Gernot Kocher (Karel Franzes University Graz, Avstrija), prof. dr. Duško Lozina (University of Split, Hrvaška), prof. dr. Roberto Scarciglia (University of Trieste, Italija)

Vsebina knjige z naslovom "Stroški financiranja občinskih obveznih nalog in metodologija za izračun povprečnine" je rezultat raziskovalnega projekta z naslovom: "Strokovne podlage za določitev stroškov financiranja občinskih obveznih nalog in metodologija za izračun povprečnine", ki ga je naročila in financirala Služba Vlade RS za lokalno samoupravo in regionalno politiko v letu 2007.



**Stroški financiranja občinskih nalog in metodologija za
izračun povprečnine**

dr. Žan Jan Oplotnik
dr. Boštjan Brezovnik

Marec 2014

Kazalo

Povzetek	1
Uvod	5
Stroški in razdelitev obveznih nalog slovenskih občin	9
Metodologija za izračun povprečnine	17
Simulacija izračuna povprečnine za leto 2007 in 2008	23
Analiza stroškov po različnih kriterijih	28
Podatkovna osnova za analizo stroškov - STR _{ij}	35
1 Tekoči stroški izvajanja obveznih nalog občin za leto 2005 - STR ₀₅	35
1.1 Stroški javne uprave - 2005	35
1.4 Stroški za področje "Gospodarstvo" - 2005	49
1.5 Stroški za področje "Varstvo okolja" - 2005	54
1.6 Stroški za področje "Stanovanjska dejavnost" - 2005	59
1.6 Stroški za področje "Zdravstvo" - 2005	64
1.8 Stroški za področje "Šolstvo" - 2005	74
1.9 Stroški za področje "Socialna varnost" - 2005	79
Literatura in viri	85

Povzetek

Zakon o financiranju občin /ZFO-1/ (Uradni list RS, št. 123/2006), ureja način in obliko financiranja lokalnih skupnosti v Sloveniji. S pridobljenimi finančnimi viri, občine financirajo izvajanje svojih nalog, po glavnih načelih lokalne samouprave, predvsem pa po načelu sorazmernosti virov z nalogami in kolikor je mogoče visoke ravni samostojnosti. Da bi zadovoljili načelo sorazmernosti, zakon v svojem tretjem delu (členi od 11-17) opredeljuje način ugotavljanja t.i. 'primerne porabe', kot funkcije uresničevanja načela sorazmernosti, pri čemer ustrezna višina primerne porabe občin temelji na ugotovljenih stroških (odhodkih), ki jih imajo občine z izvajanjem nalog, ki jih morajo slednje opravljati glede na zakone za posamezna področja pristojnosti. V ta namen je bila v predstojeci študiji, razvita metodologija za izračun t.i. povprečnine, P, kot sestavnega dela enačbe za izračun primerne porabe, Ppi. Osnovno vodilo pri pripravi metodologije je bila ustrezna določitev/ovrednotenje zneska na prebivalca, ki ga lokalna skupnost v proračunskem obdobju potrebuje da financira vse tekoče stroške nastale v okviru izvajanja njenih zakonsko predpisanih nalog. Izračun skozi metodologijo zagotavlja financiranje zgolj tekočih stroškov, ter nujnih obnov potrebnih za nemoteno delovanje infrastrukture s katero se dobavljajo javne storitve, ne pa tudi financiranja novih investicij in tistih javnih storitev, ki jih posamezna lokalna skupnost morebiti zagotavlja izven predpisanega nabora. Metodologija za izračun povprečnine temelji na statističnem in vsebinskem opazovanju, spremljanju ter analizi povprečnih stroškov (izdatkov) občin v izbranem preteklem obdobju, pri čemer je predlagano zadnje štiriletno obdobje za katerega imamo na voljo dovolj kvalitetnih ter statistično ter vsebinsko primerljivih podatkov. Predlagana metodologija izračuna, poleg klasične ekonomsko-finančne analize, upošteva tudi t.i. časovno komponento denarja in znesek temu primerno prilagaja, zagotavlja pa tudi možnost morebitne spremembe potrebnega obsega finančnih virov v primeru uvedbe novih ali ukinitve obstoječih pristojnosti občin. Osnovno logiko izračuna povprečnine, P, s pomočjo metodologije, bi lahko zapisali v štirih korakih: a) statistična in vsebinska analiza stroškov (izdatkov) občin v izbranem obdobju analize (t_a , Str_{ij}), b) izračun povprečnih stroškov (izdatkov) v izbranem obdobju analize (PStr), kot prilagojeno povprečje po stalnih cenah iz zadnjega leta opazovanja, c) Korekcija ugotovljenih povprečnih stroškov (izdatkov) s pričakovanimi spremembami v naboru pristojnosti in nalog za leto določevanja povprečnine (t) in ohranjanje realne vrednosti ugotovljenega povprečja, d) določitev končne vrednosti povprečnine, P, za prihodnje proračunsko obdobje, t in implementacija povprečnine, P, v enačbo izračuna Ppi, s predhodno uskladitvijo vrednosti z vsemi udeleženci, ki jih problematika zadeva. V okviru teoretičnih podlag in

razvoja metodologije izračuna povprečnine, smo pripravili tudi simulacijo izračuna za proračunsko leto 2007 in 2008, z namenom postopne integracije metodologije v izvajanje Zakona, ki je tudi sicer v ta namen predvidel pet-letno prehodno obdobje, pri čemer je bila za leto 2007 določena povprečnina v absolutnem znesku 469,45€, v letu 2008 pa v absolutnem znesku 482,13€.

Simulacija uporabe metodologije za leto 2007 in 2008 je pokazala ustrezno primerljivost, s postopkom kalibracije določenih vrednosti, pri čemer je bila za leto 2007, z metodologijo izračunana vrednost povprečnine, P, za okoli 5% nižja kot povprečnina, P, določena z Zakonom, v letu 2008 pa je bila, z metodologijo ugotovljena višina povprečnine, P, enaka tisti, ki jo je v prehodnem obdobju predvidel zakonodajalec, pod predpostavko, da bodo povprečni stroški na prebivalca v občinah, za leto 2006, znašali okoli 511 €/preb., saj dejanskih podatkov za to leto še ni na razpolago. Kot stranski produkt študije, je bilo v okviru analize stroškov po občinah, ugotovljeno tudi, da imajo mestne občine, v povprečju za okoli tretjino višje povprečne stroške na prebivalca, kot nemestne, kar bi lahko impliciralo razmislek o ločenem izračunavanju povprečnine; simulacija je pokazala, da bi v letu 2007, povprečnina, P, po novi metodologiji, za mestne občine znašala 527 €/prebivalca, medtem ko za nemestne 407 €/prebivalca, pod pogojem 'ceteris paribus', oz. da se nabor nalog in pristojnosti, s preходом na novo, t.i. programsko klasifikacijo členitve nalog, ne bi bistveno razlikoval od dosedaj uporabljene, funkcionalne klasifikacije. Kljub temu takšno delitev ne predlagamo, saj bi s tem lahko oslabili funkcijo skladnega regionalnega razvoja, ki jo sedaj opravlja izračun povprečnine po skupni osnovi. V nadaljevanju na kratko prikazujemo splošen zapis metodologije, z razlago simbolov, ki jo lahko uporabimo v okviru sestave 'Uredbe o določitvi stroškov.....', na podlagi Zakona o financiranju občin, in ki bo urejala končno višino povprečnine in primerne porabe po občinah:

$$P_t = PStr * I_{tk/t} \pm \Delta Str_x$$

$$PStr = 1/4 \sum (d_{tk} Str_{ta})$$

$$Str_{ta} = 1/n * \sum \sum Str_{ij}$$

Pri tem je:

- P_t – Povprečnina za občinsko proračunsko obdobje t;
- $PStr$ – Prilagojeno povprečje stroškov občin, nastalih z izvajanjem nalog določenih z zakoni za posamezna področja, za celotno izbrano obdobje analize ta, po cenah iz končnega leta obdobja analize (ta);
- d_{tk} – pretvornik stroškov po tekočih cenah na stalno osnovo iz leta tk;
- $I_{tk/t}$ – Pričakovana vrednost indeksa spremembe cen življenjskih potrebščin z osnovo v letu tk, za leto t, to je leto implementacije P;
- Str_{ta} – Povprečna vrednost stroškov (odhodkov) vseh občin na prebivalca, nastalih z izvajanjem nalog, ki jih morajo občine opravljati na podlagi svojih pristojnosti, za izbrano leto znotraj obdobja analize ta;

- $\pm \Delta \text{Str}_t$ - Predvideno povečanje/zmanjšanje tekočih stroškov (odhodkov) v občinah, v letu t , nastalo zaradi uvedbe/ukinitve nalog, ki jih morajo občine opravljati na podlagi določenih pristojnosti;
- t_a, k_z, t_k - obdobje analize in opazovanja stroškov (izdatkov) občin (t_a), ki teče od izbranega začetnega leta (t_z) do končnega leta analize (t_k)
- Str_{ij} - Strošek občine (i) na prebivalca (n) za izvajanje nalog, ki jih mora slednja opravljati na podlagi svojih pristojnosti, določenih z zakoni za posamezno programsko področje (j).

Uvod

V osnovi lahko funkcije upravljanja države razdelimo med tri skupine: stabilizacijske, redistribucijske in alokacijske (Musgrave, 1995; Oates, 1999). Glede na doseganje optimalnih koristi javnega trošenja naj bi imele nižje ravni države predvsem alokacijske funkcije. Nosilci politike na nižjih ravneh države lahko namreč natančneje identificirajo nekatere preference prebivalcev in posledično bolj učinkovito alocirajo lokalne javne storitve.. Če se predpostavi enaka ponudbena učinkovitost nosilcev politike nižje in centralne ravni države, se torej z dodelitvijo trošenja ustreznih javnih storitev nižjim ravnem države povečuje blagostanje prebivalstva pri enakih stroških. Empirične analize so pokazale, da se potreba po decentraliziranih enotah večja z demografsko, geografsko, kulturno in ekonomsko raznolikostjo okolja, povpraševanje po lokalnih dobrinah in storitvah pa je cenovno močno nelastično (Rubinfeld, 1987, Oates, 1996, 1974). Fiskalna decentralizacija potemtakem povečuje učinkovitost zadovoljevanja potreb po javnih storitvah. Kar se alokacijske funkcije tiče, se trošenje centralne države lahko omeji le na čiste javne dobrine (»pure public goods«), torej dobrine, katerih koristi so razširjene na celotno gospodarstvo oziroma pri katerih se proizvodnja odlikuje z izrazito ekonomijo velikosti. Alokacijska funkcija države lahko seveda pride v nasprotje s stabilizacijsko in redistribucijsko funkcijo države. Zato se najvišja raven države praviloma ukvarja s trošenjem nekaterih drugih segmentov javnih storitev. Takšen ključen segment je makroekonomsko uravnavanje gospodarstva – ta je praviloma v rokah najvišje ravni države. Zaradi velike mobilnosti ekonomskih enot (gospodinjstev in podjetij), blaga in faktorjev med enotami nižje ravni države, se namreč podjetja in gospodinjstva lahko prilagajajo-izogibajo potencialnim stabilizacijskim potezam fiskalne politike nižje ravni države. Saj se lahko umaknejo iz tistih enot nižje ravni države, kjer sta struktura in tempiranje fiskalnih instrumentov relativno neugodna (naprimer, relativno večje davčno stiskanje države), v enote kjer je poslovno okolje, zaradi strukture in tempiranja fiskalnih instrumentov nižje ravni države, bolj prijazno. Zaradi podobnih razlogov, torej učinkovitejšega makroekonomskega uravnavanja, mora centralna država obdržati nadzor tudi nad javnimi storitvami (vrstami trošenja), ki so zelo občutljiva na ciklične spremembe (naprimer, podpora nezaposlenim). Stabilizacijski domet potez enot nižjih ravni države je še dodatno majhen, ker nosilci fiskalne politike na nižjih ravneh države ne morejo voditi denarne politike. Učinkovito stabilizacijsko politiko lahko torej vodi le centralna država. Drugi bistveni segment obsega redistribucijske funkcije (javne storitve) države. Tudi s temi se ne morejo

ukvarjati nižje ravni države. V nasprotnem primeru bi namreč enote nižje ravni države, z več redistribucijsko prijaznih oblik, pritegnile dohodkovno šibkejša gospodinjstva, druga-bogatejša gospodinjstva pa bi se premaknila v enote nižje ravni države, kjer bi bili, ob dani višini davkov, izdatki bolj prilagojeni njihovim preferencam. Poudariti je potrebno, da fiskalna decentralizacija ne le da ne omogoča izvajanja redistribucijskih funkcij med dohodkovnimi razredi prebivalstva, temveč lahko povečuje celo razlike v razvitosti med enotami nižje ravni države, kar je ravno nasprotno od »argumentov« za povečano fiskalno decentralizacijo. Tuje izkušnje ne potrjujejo, da že sama redistribucija ali gospodarski razvoj avtomatično zmanjšujeta razlike med enotami nižje ravni države. Saj so lahko v manj razvitih enotah nižje ravni države razlike med dohodkovnimi razredi manjše kakor v bolj razvitih delih. Še več, celo na segmentih javnofinančnih storitev, kjer je teoretično za pričakovati, da fiskalna decentralizacija povečuje učinkovitost zadovoljevanja potreb po javnih storitvah, v praksi zaradi institucionalnih omejitev fiskalna decentralizacija učinkovitost zmanjšuje in ne povečuje. Tako so lahko administrativne kapacitete enot nižje ravni države prešibke (zaradi nezadostnih ali neustreznih kadrov, s slabim tehničnim znanjem, vendar istočasno »umetno« in koruptivno kadrovske zasedenostjo); enote nižje ravni države često niso sposobne razviti in uporabljati modernih in preglednih postopkov spremljanja prihodkov in trošenja ter uravnavanja trošenja; enote nižje ravni države so najčešče sploh premajhne, da bi lahko izkoriščale ekonomijo velikosti pri proizvodnji storitev; ipd.

V fiskalno decentralizirani državi se torej nižjim ravnem države lahko dodelijo tisti nabori javnih storitev in finančnih instrumentov preko katerih država implementira alokativno funkcijo. Optimalnost fiskalne decentralizacije je odvisna tudi od konkretnega izbora omenjenih storitev in finančnih instrumentov. Saj je njen smisel v »bolj učinkovitem« zadovoljevanju povpraševanja po lokalnih javnih storitvah. Ker gre za čim bolj učinkovito zadovoljevanje povpraševanja, so torej pomembne značilnosti povpraševanja (potrebe) kot tudi stroški proizvodnje ustreznih dobrin. Čim večje so regionalne razlike v povpraševanju po lokalnih javnih dobrinah, ter čim večje so regionalne razlike v stroških proizvodnje teh dobrin, večje prednosti lahko prinese fiskalna decentralizacija. Pri narodnogospodarsko smiselni decentralizaciji fiskalne aktivnosti v prostorsko majhni in demografsko homogeni državi je potrebno odgovoriti vsaj na tri vprašanja; ali »učinkovita« centralna država ne more že sama upoštevati lokalne (regionalne) razlike v povpraševanju po lokalnih dobrinah, ali je povečanje skupne blaginje, ki bi jo prinesla fiskalna decentralizacija »dovolj« veliko, da je decentralizacijo smiselno implementirati, in kakšni so ključni narodnogospodarski oportunitetni stroški fiskalne decentralizacije? V idealnem primeru popolne informacije lahko centralna država pri distribuciji lokalnih javnih dobrin že sama upošteva lokalne razlike v povpraševanju po lokalnih javnih storitvah in zato doseže enako skupno blaginjo, vendar pri manjših mejnih stroških in enaki kvaliteti ustreznih storitev. Stroški so manjši tako zaradi ekonomije velikosti in produktne raznoterosti kot zaradi znatno bolj kvalitetnih kadrov, ki so na razpolago centralni državi ne pa tudi nižjim ravnem države. V takšnem primeru seveda nižja raven države le tehnično implementira fiskalno aktivnost (centralne ravni) države in je zato tudi decentralizacija financiranja ne le

nepotrebna temveč tudi škodljiva, saj povečuje narodnogospodarske stroške. Takšen način fiskalnega prilagajanja lokalno različnemu povpraševanju po javnih storitvah ima dve omejitvi. Prva se nanaša na predpostavko o neomejenosti razpoložljive informacije centralne države, druga pa na politične omejitve. Pri dejanskem ponujanju lokalno specifičnih javnih storitev je pomembna informacijska nepopolnost-pristranost centralne države, še zlasti če je država geografsko in demografsko velika in zato regionalno nehomogena. Nosilci ekonomske politike na lokalni ravni države bolje poznajo potrebe prebivalcev občine kakor tudi njene (geografske) danosti. Še več, prav izguba kontrole prebivalcev nad kvantiteto in kvaliteto specifičnega portfelja trošenih javnih storitev je bistveni oportunitetni strošek odsotnosti lokalne ravni države. Velikost povečanja blagostanja, ki jo povzroči fiskalna decentralizacija, je odvisna od heterogenosti povpraševanja med lokalnimi enotami, kakor tudi od razlik v stroških ustrezne ponudbe lokalnih javnih storitev. Zaradi omenjenega teoretičnega načela izenačitve mejnih stroškov in koristi fiskalne decentralizacije, dodelitev trošenja javnih storitev ne more biti neodvisna od dodelitve finančnih instrumentov nižjim ravnam države. Povezava med dodelitvijo finančnih instrumentov in dodelitvijo trošenja je torej pogoj optimalne fiskalne decentralizacije, saj prvi določajo mejne stroške, drugi pa mejne koristi. To je tudi razlog za poenostavljeno pravilo fiskalne decentralizacije, da morajo lokalne (regionalne) storitve države financirati (preko davčnih in nedavčnih instrumentov) tisti prebivalci, ki imajo koristi od teh lokalnih (regionalnih) javnih storitev. Skladnost izdatkov in finančnih instrumentov je tudi eden od ključnih teoretičnih argumentov (poleg davčne konkurence in davčne fragmentacije) za trditev, da optimalna fiskalna decentralizacija zmanjšuje velikost države. Drugače rečeno, učinkovito zadovoljevanje povpraševanja po (lokalnih) javnih storitvah predpostavlja, da posamezni ravni države ustreza le specifičen nabor javnih storitev ter, da mora biti nabor finančnih instrumentov, s katerimi se napaja konkretna raven države, usklajen s takšnim specifičnim naborom javnih storitev te ravni – obremenjevati mora torej predvsem koristnike ustreznih storitev. Vsklajena dodelitev trošenja in finančnih instrumentov je bistveno odvisna od postopkov odločanja (institucij). Prav zaradi neustreznih postopkov odločanja (institucij) so namreč ekonomskopolitični razlogi, ki se pri implementaciji fiskalne decentralizacije običajno navajajo za dodelitev trošenja nižjim ravnam države, praviloma neodvisni od razlogov za dodelitev finančnih (prihodkovnih) instrumentov istim ravnam države. In prav zato se s fiskalno decentralizacijo učinkovitost zadovoljevanja potreb po javnih storitvah često zmanjša (!) in ne poveča, še zlasti v razvijajočih gospodarstvih.

Dejanska dodelitev trošenja javnih storitev se med državami precej razlikuje, celo pri omenjenih ključnih funkcijah centralne države (redistribucijskih in stabilizacijskih) je nekaj izjem. Poleg tega se je, še zlasti po II. svetovni vojni, vloga najvišje ravni države pri trošenju javnih storitev izrazito okrepila tudi pri drugih javnih storitvah. Ekonomska politika na najvišji ravni sodobne države se tako praviloma ukvarja tudi z regulacijo in interveniranjem v strateške sektorje gospodarstva, skrbi za hrbenico transportne in telekomunikacijske mreže države ter troši za storitve znanja in raziskav. Višje in visoke šole ter centralne bolnice so v federalno urejenih državah praviloma segment trošenja regionalne ravni države, v unitarnih pa najvišje ravni države (Ter-Minassian, 1997b).

Enote lokalne ravni države praviloma vzdržujejo storitve javne uprave in lokalne varnosti (administracijo, lokalno policijo, požarno varnost, sanitarno varnost), lokalno transportno mrežo pa tudi določene segmente zdravstva in izobraževanja (osnovno in često tudi srednjo šolo, osnovno zdravstveno varstvo in preventivo). Medtem ko enote regionalne ravni države trošijo predvsem za okolje, kmetijstvo in ribištvo, regionalno infrastrukturo, še zlasti cestno mrežo, ponekod za srednjo šolo ter za preventivo pri nalezljivih boleznih (Ter-Minassian, 1997b). Storitve javnofinančnega sektorja, ki so usmerjene v redistribucijo, zagotavljanje makroekonomskega ravnotežja ali pa se njihova proizvodnja odlikuje z izrazito ekonomijo velikosti in produktno raznoterostjo, sodijo na najvišjo raven. Pri ostalih storitvah so teoretične usmeritve manj določene, razlike med državami v implementaciji dodelitve trošenja pa velike. Tako so, naprimer, pri vertikalni dodelitvi storitev zdravstva in šolstva razlike med državami velike, teoretični napotki pa dokaj splošni in od primera do primera različni.

Stroški in razdelitev obveznih nalog slovenskih občin

Na podlagi določil Ustave RS in Zakona o lokalni samoupravi /ZLS/ je občina pristojna za lokalne zadeve, ki jih lahko izvajajo neodvisno in ki se tičejo le občanov (predšolsko in osnovnošolsko izobraževanje, stanovanjske in komunalne storitve, varstvo okolja, vzdrževanje lokalnih cest itn). Izvajanje teh nalog (izvirnih ali lastnih) občina predvidi v občinskem proračunu, ki je sestavljen za obdobje enega leta in se financira iz prihodkov, ki jih določa Zakon o financiranju občin. Predpisi določajo, da lahko država po predhodi privolitvi občine ali širše lokalne skupnosti nanje prenese tudi posamezne naloge iz državne pristojnosti, če zanje zagotovi sredstva. Glede na povedano lahko sklenemo, da obstaja v Sloveniji ločnica med izvirnimi nalogami občin in prenešenimi, vendar smo v vsakdanjem življenju priča nenehnim ugibanjem o delitvi pristojnosti med vlado in samoupravnimi lokalnimi skupnostmi. Dejstvo je, da vezana finančna situacija, še posebej na področju zdravja, vzgoje in nekaterih socialnih storitev vodi v dileme o tem kdo je za kaj pristojen. Obseg nalog je v nadaljevanju v tesni korelaciji s finančnimi stroški, ki nastajajo, zato je pomembno jasno določiti katere so te naloge *in na tej podlagi določiti tudi ustrezno višino letne povprečnine, P*, ki v nadaljevanju vstopa v sistem izračuna 'Primerne porabe' občin in pogojuje njihov finančni položaj ter obstoj. Do nedavnega so občine spremljale nabor obveznih nalog, po t.i. 'funkcionalni klasifikaciji', katera je razdelila naloge občin v deset smiselnih področij:

Tabela 1: Razdelitev pristojnosti in nalog občin po 'funkcionalni klasifikaciji'

Stroške javne uprave	sem štejemo vse tiste stroške, ki odpadejo na vzdrževanje sistema oz. delovanje občine, to je občinskih organov – župana, občinske svetnike, občinske uprave, itn...
Stroški za obrambo javni red in varnost	sem štejemo stroške za civilno zaščito ter protipožarno varnost
Stroške gospodarskih dejavnosti	sem štejemo stroške za redarsko službo in prometno varnost gre stroške namenjene podpori kmetijstva, gozdarstva, ribištva, lova; pridobivanja in distribucije energetskih surovin (toplovodi, plinovodi); prometa (cestni promet); turizma, gostinjstva; in ostalih gospodarskih dejavnosti (drobno gospodarstvo, pokopališča, vzdrževanje ulic, zelenic,...)
Stroški za varstvo okolja	sem štejemo stroške, ki jih ima občina z izvajanjem komunalnih dejavnosti: zbiranje in ravnanje s komunalnimi odpadki, ravnanje z odpadno vodo; in ostalih dejavnosti.
Stroški za	sem štejemo stroške, ki jih ima občina z izvajanjem

stanovanjski in prostorski razvoj	stanovanjske dejavnosti; dejavnosti na področju prostorskega načrtovanja in razvoja; dejavnosti oskrbe s pitno vodo in ostale dejavnosti.
Zdravstveno varstvo	sem štejemo stroške za organiziranje osnovnega zdravstvenega varstva, lekarniška dejavnost, nujno zdravstveno varstvo in mrliška služba
Stroški družbenih - negospodarskih dejavnosti	sem štejemo stroške dejavnosti na področju porta in rekreacije; kulturnih dejavnosti in ostalih dejavnosti: radio, televizija, založništvo, neprofitne organizacije, društva in drugo.
Stroški izobraževanja	sem štejemo stroške izobraževanja na področju predšolske vzgoje, osnovnošolsko izobraževanje in ostale dejavnosti.
Stroški za socialno varnost	sem štejemo stroške za socialno varstvo in prispevke za zdravstveno varstvo občanov in druge stroške s področja socialne varnosti.

V predstoječi študiji nam našteje naloge oz. nabor pristojnosti lokalnih skupnosti pomenijo osnovo za določitev primerne letnega finančnega nadomestila, ki ga občine dobijo na podlagi prihodkov določenih z Zakonom o financiranju občin. Glede na to, smo v nadaljevanju naredili krajšo analizo stroškov, ki nastajajo pri opravljanju zgoraj navedenih nalog v občinah, pri čemer naj opozorimo, da se bodo stroški v prihodnje spremljali po t.i. 'programski klasifikaciji' dejavnosti.

Programska klasifikacija dejavnosti. Prehod na programsko klasifikacijo je del projekta Ministrstva za finance, katerega končni cilj je medsebojna uskladitev javne porabe z napredno mednarodno prakso, izboljšanje transparentnosti in odgovornosti pri razpolaganju s proračunskimi sredstvi ter izpopolnitev metod spremljanja in ocenjevanja izvajanja proračuna. Nova ekonomska klasifikacija bi tako naj bila v celoti združljiva s sprejetimi mednarodnimi standardi. Pomemben cilj reforme javnih financ je vzpostavitev programskega in k rezultatom orientiranega proračuna. Programsko/rezultatna orientiranost pomeni k uspešnosti in rezultatom naravnani pristop pri pripravi in sprejemanju proračuna ter izvajanju in spremljanju izvajanja le-tega, tako na državni kot tudi na lokalni ravni. Za spremljanje izdatkov državnega proračuna že velja pravilnik o programski klasifikaciji izdatkov državnega proračuna (Uradni list RS, št. 112/2003, 56/2005 in 141/2006). Za razvrščanje izdatkov občinskih proračunov po programski klasifikaciji pa ustreznega predpisa doslej ni bilo. Ministrstvo za finance je zato leta 2006 uvedlo pravilnik o programski klasifikaciji izdatkov občinskih proračunov na podlagi katerega se je programska klasifikacija izdatkov občinskih proračunov prvič uporabila pri pripravi občinskih proračunov in finančnih načrtov neposrednih uporabnikov za leto 2006. V izračun primerne obsega sredstev za financiranje nalog občine bo tako, iz poročil o izdatkih po programski klasifikaciji (obrazec P2), prenesena podatkovna osnova, ki bo v prihodnje služila kot statistični okvir spremljanja vsebinskih podlag izvajanja občinskih obveznih nalog, posledično pa tudi določanja primerne višine povprečnine. štejejo naslednji programi oziroma podprogrami:

Tabela 2: Primer razdelitve pristojnosti občin po novi 'programski klasifikaciji'

Politični sistem	ki zajema dejavnost občinskega sveta (konto 01019001), izvedba in nadzor volitev in referendumov (konto 01019002) in dejavnost župana in podžupanov (konto 01019003)
Ekonomska in fiskalna administracija	ki zaobsega urejanje na področju fiskalne politike (konto 02029001) in dejavnost nadzornega odbora (konto 02039002).
Zunanja politika in mednarodna pomoč	ki obsega članarine mednarodnim organizacijam (konto 03029001) ter mednarodno sodelovanje občin (konto 03029002).
Skupne administrativne službe in splošne javne storitve	ki obsegajo vodenje kadrovskih zadev (konto 04019001), informacijska infrastruktura (konto 04029001), izvedba protokolarnih dogodkov (konto 04039002) in razpolaganje in upravljanje z občinskim premoženjem (konto 04039002).
Lokalna samouprava	ki zaobsega pripravo strokovnih podlag s področja lokalne samouprave ter strokovna pomoč lokalnim organom in službam (konto 06019001), nacionalno združenje lokalnih skupnosti (konto 06019002), povezovanje lokalnih skupnosti (konto 06019003), delovanje ožjih delov občin (konto 06029001), delovanje zvez občin (konto 06029002), administracija občinske uprave (konto 06039001) in razpolaganje in upravljanje s premoženjem, potrebnim za delovanje občinske uprave (konto 06039002).
Obramba in ukrepi ob izrednih dogodkih	ki zajema pripravljenost sistema za zaščito, reševanje in pomoč (konto 07039001), delovanje sistema za zaščito, reševanje in pomoč (konto 07039002) in redarsko službo (konto 07039005)
Notranje zadeve in varnost	ki zajema prometno varnost (konto 08039001)
Kmetijstvo, gozdarstvo in ribištvo	ki zajema strukturne ukrepe v kmetijstvu (konto 11029001), razvoj in prilagajanje podeželskih območij (konto 11029002), zemljiške operacije (konto 11029003), delovanje služb in javnih zavodov (konto 11039001) in zdravstveno varstvo rastlin in živali (konto 11039002)
Pridobivanje in distribucija energetskih surovin	ki zajema oskrbo z električno energijo (konto 12029001), plinom (konto 12049001), spodbujanje rabe obnovljivih virov (12069001) in oskrbo s toplotno energijo (konto 12079001)
Promet, prometna infrastruktura in komunikacije	ki obsega upravljanje in tekoče vzdrževanje občinskih cest (konto 13029001), investicijsko vzdrževanje (konto 13029002) in urejanje cestnega prometa (konto 13029003) ter cestno razsvetljavo (konto 13029004).
Gospodarstvo	ki zajema naloge v okviru promocije občine (konto 14039001) in spodbujanje razvoja turizma in gostinstva (konto 14039002)
Varovanje okolja in	kamor sodi zbiranje in ravnanje z odpadki (konto 15029001),

naravne dediščine	ravnanje z odpadno vodo (konto 15029002) in izboljšanje stanja okolja (konto 15029003)
Prostorsko planiranje in stanovanjsko komunalna dejavnost	kamor sodi urejanje in nadzor na področju geodetskih evidenc (konto 16029001), nadzor nad prostorom, onesnaževanjem okolja in narave (konto 16029002) ter prostorsko načrtovanje (konto 16029003) in oskrba z vodo (konto 16039001), urejanje pokopališč in pogrebna dejavnost (konto 16039002), objekti za rekreacijo (konto 16039003) ter urejanje občinskih zemljišč (konto 16069001)
Zdravstveno varstvo	kamor sodi dejavnost zdravstvenih domov (konto 17029001), lekarniška dejavnost (konto 17059001), nujno zdravstveno varstvo (konto 17079001) in mrliško ogledna služba (konto 17079002).
Kultura, šport in nevladne organizacije	v okvir katere sodi nepremična kulturna dediščina (konto 18029001), knjižničarstvo in založništvo (konto 18039001), ljubiteljska kultura (konto 18039003), program veteranskih organizacij (konto 18049001), podpora narodnostnim skupnostim (konto 18049003), programi drugih posebnih skupin (konto 18049004), program športa (konto 18059001) in programi za mladino (konto 18059002).
Izobraževanje	kamor sodijo vrtci (konto 19029001), druge oblike varstva in vzgoje otrok (konto 19029002), osnovno šolstvo (konto 19039001) in pomoči v osnovnem šolstvu (konto 19069001)
Socialno varstvo	kamor sodi urejanje sistema socialnega varstva (konto 20019001), programi v pomoč družini (konto 20029001), entri za socialno delo (konto 20049001), socialno varstvo invalidov (konto 20049002), socialno varstvo starejših (konto 20049003), socialno varstvo materialno ogroženih (konto 20049004), socialno varstvo zasvojenih (konto 20049005) in socialno varstvo drugih ranljivih skupin (konto 20049006).

Kljub temu, da bo v prihodnje nabor pristojnosti in nalog lokalnih skupnosti definiran po programski klasifikaciji pa smo v nadaljevanju za potrebe razvoja metodologije določite povprečnine, P, opravili krajšo analizo povprečnih stroškov občin po 'funkcionalni klasifikaciji', ki je v Slovenskih občinah do leta 2006 veljala kot standardizirana klasifikacija prikaza obveznih nalog. Slednje smo napravili zato, ker so na tej podlagi bili knjiženi tudi stroški (odhodki) občin, ki so nastali v posameznem proračunskem obdobju in tako posledično še ne razpolagamo s podatki po programski klasifikaciji, za dovolj dolgo časovno obdobje. V ta namen je bilo v novem Zakonu o financiranju občin (ZOF, Ur.l.123/2006) uvedeno t.i. prehodno obdobje v trajanju 5 let, ko naj bi se pridobila dovolj dolga časovna vrsta za implementacijo izračuna povprečnine, P, po novi, programski klasifikaciji. Ob tem naj navedemo, da **sistem metodologije izračuna povprečnine, P**, ni odvisen od sprememb v klasifikacijah, zato ga lahko implementiramo tako v okvir stare kot nove klasifikacije pristojnosti občin. Kljub temu pa je mogoče, da zaradi sprememb v posameznih postavkah pride do

odstopanj v končnih vrednostih izračuna povprečnine, P. V nadaljevanju je prikazana krajša analiza povprečnih stroškov v Slovenskih občinah za obdobje med 2002 in 2005 za katero razpolagamo z zanesljivo podatkovno osnovo, in ki nam je v nadaljevanju služila kot vhodni podatek (input) za simulacijo izračuna vrednosti povprečnine, P za leti 2007 in 2008, kot je prikazano v poglavju V. predstoječega besedila.

Tabela 3: Analiza povprečnih stroškov po kategorijah, na prebivalca v občinah

	povprečje v €/preb	2002	2003	2004	2005
1.	Javna uprava	85,59	82,25	84,88	85,45
2.	Obramba	1,04	0,94	0,95	1,14
3.	Javni red in varnost	8,48	8,79	9,03	9,62
4.	Gospodarske dejavnosti	61,14	65,75	69,09	103,19
5.	Varstvo okolja	9,15	11,63	11,99	11,86
6.	Stanovanjska dejavnost	19,91	22,59	26,25	26,30
7.	Zdravstvo v občinah	3,32	3,74	4,07	3,96
8.	Rekreacija, kultura in NO	42,46	45,39	47,81	51,41
9.	Izobraževanje	106,40	117,04	120,74	130,82
10.	Socialno varstvo	28,58	29,65	33,06	35,38
SK	Skupaj na prebivalca	366,06	387,79	407,86	459,13

Analiza pokaže, da so Slovenske občine v opazovanem obdobju med leti 2002 in 2005, imele v povprečju med 366,06 € in 459,13 € stroškov (tekočih odhodkov) na Prebivalca, pri čemer je največji delež zajemalo področje izobraževanja (okoli tretjine, glej tudi Tabelo 4), kateremu je sledilo področje gospodarskih dejavnosti in pa fiksni strošek občin za delovanje javne uprave (okoli petine vseh stroškov). Znatne deleže po stroških glede na funkcionalno klasifikacijo lahko, v občinah, pripišemo še izdatkom na prebivalca za družbene dejavnosti, kot je rekreacija, kultura, šport in neprofitne organizacije (dobra desetina celotnih odhodkov občin), nato socialnemu varstvu (okoli 8%) in stanovanjskemu planiranju in prostorskemu načrtovanju (med 5-6%). Ostale kategorije ne predstavljajo več kot 2-3% celote.

Tabela 4: Analiza deležev posameznih kategorij stroškov v občinah

		2002	2003	2004	2005
1.	Javna uprava	23,4%	21,2%	20,8%	18,6%
2.	Obramba	0,3%	0,2%	0,2%	0,2%
3.	Javni red in varnost	2,3%	2,3%	2,2%	2,1%
4.	Gospodarske dejavnosti	16,7%	17,0%	16,9%	22,5%
5.	Varstvo okolja	2,5%	3,0%	2,9%	2,6%

6.	Stanovanjska dejavnost	5,4%	5,8%	6,4%	5,7%
7.	Zdravstvo v občinah	0,9%	1,0%	1,0%	0,9%
8.	Rekreacija, kultura in NO	11,6%	11,7%	11,7%	11,2%
9.	Izobraževanje	29,1%	30,2%	29,6%	28,5%
10.	Socialno varstvo	7,8%	7,6%	8,1%	7,7%
SK	Skupaj	100,0%	100,0%	100,0%	100,0%

Tabela 5: Analiza skupnih stroškov po posameznih kategorij v občinah

		2002	2003	2004	2005
1.	Javna uprava	170.648	164.453	169.697	171.510
2.	Obramba	2.080	1.875	1.908	2.276
3.	Javni red in varnost	16.907	17.591	18.050	19.317
4.	Gospodarske dejavnosti	121.897	131.450	138.132	207.120
5.	Varstvo okolja	18.244	23.246	23.966	23.798
6.	Stanovanjska dejavnost	39.686	45.167	52.474	52.783
7.	Zdravstvo v občinah	6.607	7.485	8.145	7.957
8.	Rekreacija, kultura in NO	84.649	90.762	95.597	103.193
9.	Izobraževanje	223.329	233.997	241.386	262.583
10.	Socialno varstvo	56.973	59.283	66.090	71.022
SK	Skupaj stroški v mio €	741.025	775.314	815.449	921.557

V tabeli 5 so stroški (odhodki) prikazani v obliki kumulativnih vrednosti za obdobje med 2002 do 2005, ki nam je v nadaljevanju služilo tudi kot obdobje analize ta, za izračun višine povprečnine, P, v letu 2007 (glej poglavje IV. in simulacijo izračuna za leto 2007 v poglavju V.). Zneski v tabeli so izraženi v € po tekočih cenah. Vidimo, da je obseg skupnih izdatkov v občinah naraščal (skupno za 25% od leta 2002 do 2005, v okviru tega v letu 2003 za 4%, nato za dodatnih 11%) pri čemer so znotraj tega najbolj narasli izdatki občin za gospodarske dejavnosti (skupno za +70%, najbolj med letom 2004 in 2005), sledijo jim stroški oz. tekoči izdatki občin za stanovanjsko dejavnost in varstvo okolja (okoli tretjina povečanja med letom 2002 in 2005, pri čemer je absolutno povečanje stroškov, ki so tudi sicer imeli manjši delež v skupnih stroških, temu primerno manjše). Podrobnejšo analizo stroškov lahko (skupaj z investicijskimi odhodki), najdemo v prilogi 1 in je na tem mestu posebej ne ponavljamo.

Tabela 5-2: Sprememba stroškov (izdatkov) med obdobjem 2002 in 2005

		02/03	02/04	02/05
1.	Javna uprava	0,96	0,99	1,01
2.	Obramba	0,90	0,92	1,09
3.	Javni red in varnost	1,04	1,07	1,14
4.	Gospodarske dejavnosti	1,08	1,13	1,70
5.	Varstvo okolja	1,27	1,31	1,30
6.	Stanovanjska dejavnost	1,14	1,32	1,33
7.	Zdravstvo v občinah	1,13	1,23	1,20
8.	Rekreacija, kultura in NO	1,07	1,13	1,22
9.	Izobraževanje	1,05	1,08	1,18
10.	Socialno varstvo	1,04	1,16	1,25
SK	Skupaj sprememba	1,05	1,10	1,24

Poleg tega smo v prilogi 2, kot primer prikazali stroške (izdatke) občin po posameznih dejavnostih in skupno za leto 2005. V slednjem prikazu je mogoče videti tudi razpone med občinami, ki so za posamezne kategorije namenile najmanj ali nič in tiste občine, ki so za posamezne kategorije namenile največ.

Tabela 6: Analiza stroškov v mestnih / nemestnih občinah na prebivalca

	NM/M – (ne)mestna	2003		2004		2005	
		M	NM	M	NM	M	NM
1.	Javna uprava	95,94	74,87	97,14	78,26	94,49	80,59
2.	Obramba	0,86	0,98	0,82	1,03	1,00	1,21
3.	Javni red in varnost	12,90	6,58	13,25	6,75	14,58	6,96
4.	Gospodarske dejavnosti	72,64	62,03	74,59	66,12	119,42	94,47
5.	Varstvo okolja	18,28	8,04	18,49	8,48	20,04	7,46
6.	Stanovanjska dejavnost	30,98	18,06	37,84	19,99	35,90	21,14
7.	Zdravstvo v občinah	3,73	3,75	4,03	4,10	3,07	4,44
8.	Rekreacija, kultura, NO	62,31	36,27	65,10	38,49	69,11	41,90
9.	Izobraževanje	130,66	109,69	134,14	113,50	145,45	122,96
10.	Socialno varstvo	31,25	28,79	34,92	32,05	37,00	34,52
SK	Skupaj str./preb v €	459,55	349,06	480,31	368,77	540,06	415,65

V okviru predstoječega poglavja o analizi stroškov (izdatkov), smo napravili tudi krajšo analizo po delitvi občin na mestne in tiste, ki nimajo tega statusa. Naj spomnemo, da je mestnih občin v Sloveniji 11, torej slabih 6%, oz. dobrih 5% po zadnjem povečanju števila vseh občin v Sloveniji. Kljub temu ugotavljamo, da v mestnih občinah živi kar 35% vsega prebivalstva Slovenije, povprečno pa imajo mestne občine več kot 20.000 prebivalcev (največ seveda Ljubljana in Maribor, prva preko 260.000, druga pa preko 110.000). Skupno povzročijo mestne občine okoli 41% vseh stroškov, ne smemo pa pozabiti tudi dnevnih migracij zaradi dela, ki so jih mestna središča, kot graviitacijski centri, deležni. Prav zaradi tega in tudi zaradi ojačanih nalog in pristojnosti, so prisotne znatne razlike med mestnimi in nemestnimi občinami v stroških po prebivalcu (glej Tabelo 6). Tako npr. za leto 2005 ugotavljamo, da je bil povprečen strošek (izdatek) na prebivalca, za dobavo vseh javnih storitev v mestnih občinah okoli 540 €/prebivalca, kar je za tretjino več kot v nemestnih občinah. Predvsem je bilo zaznati razlike v okviru gospodarskih dejavnosti (mestne okoli 119 €/prebivalca, nemestne okoli 94 €/prebivalca), v okviru izobraževanja (145 €/preb. V mestnih in 122 €/preb. V nemestnih), pa v okviru stanovanjskega področja, vzdrževanja javnega reda in varnosti ter varstva okolja. V tem okviru smo v poglavju simulacij naredili tudi poseben izračun za mestne in nemestne občine, kot eno izmed opcij, **ki pa je iz vsebinskega strokovnega vidika nujno ne podpiramo, saj bi s takšno ločitvijo zmanjšali funkcijo enakomernega oz. skladnega regionalnega razvoja, ki jo danes implicitno podpiramo z dodelitvijo sredstev vsem občinam, tako mestnim kot nemestnim, na osnovi skupnega povprečja.**

Metodologija za izračun povprečnine

Osnovno vodilo pri pripravi metodologije za izračun povprečnine je bilo, da se ustrezno določi/ovrednoti znesek na prebivalca, ki ga lokalna skupnost v proračunskem obdobju potrebuje da financira vse tekoče stroške nastale v okviru izvajanja njenih zakonsko predpisanih nalog – povprečnina, P. Izračun skozi metodologijo zagotavlja financiranje zgolj tekočih stroškov, ter nujnih obnov potrebnih za nemoteno delovanje infrastrukture s katero se dobavljajo javne storitve, ne pa tudi financiranja novih investicij in tistih javnih storitev, ki jih posamezna lokalna skupnost morebiti zagotavlja izven predpisanega nabora (za podroben opis slednjih glej tudi predhodno poglavje in prikazano delitev nalog po funkcionalni oz. programski klasifikaciji). Metodologija za izračun povprečninem P_m temelji na statističnem in vsebinskem opazovanju, spremljanju ter analizi povprečnih stroškov (izdatkov), ki so jih imele Slovenske občine v preteklem obdobju. Kot izbrano obdobje analize (v nadaljevanju; **ta**), predlagamo zadnje štiriletno obdobje nastanka stroškov (izdatkov) po prebivalcu v posameznih občinah, za katerega imamo na voljo dovolj kvalitetnih ter statistično ter vsebinsko primerljivih podatkov. Predlagana metodologija izračuna poleg klasične ekonomsko-finačne analize, upošteva tudi t.i. časovno komponento denarja in znesek temu primerno 'korigira'. Poleg ugotovljenih stroškov (izdatkov) v preteklem obdobju, metodologija zagotavlja tudi možnost morebitne spremembe potrebnih finančnih virov v tekočem obdobju, bodisi zaradi uvedbe novih ali ukinitve obstoječih zakonsko predpisanih nalog oz. pristojnosti občin. Osnovno logiko metodologije izračuna povprečnine, P, prikazujeta Slika 1 in Slika 2 v nadaljevanju.

Slika 1: Osnovna logika procesa izračuna Povprečnine (P)

$t_a \leq t_a \leq t_k$	(t-1)	t
ANALIZA STROŠKOV	DOLOČEVANJE P	IMPLEMENTACIJA P

t – leto za katerega se izračunava povprečnina (P)

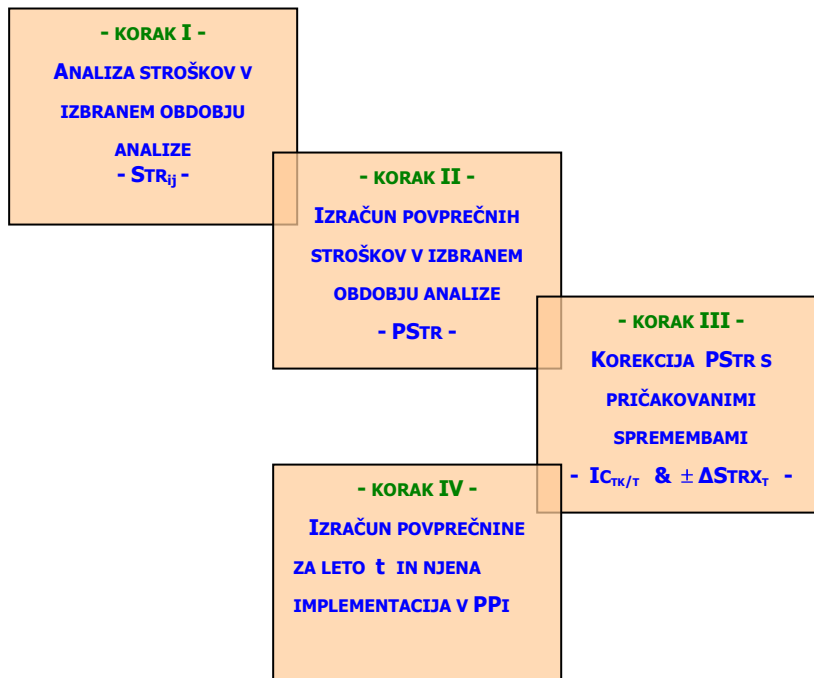
ta, tz, tk - obdobje analize in opazovanja stroškov (izdatkov) občin (**ta**), ki teče od izbranega začetnega leta (**tz**) do končnega leta analize (**tk**)

Slika 1 prikazuje temeljne procesne korake metodologije izračuna 'povprečnine', (P), kjer povprečnino izračunavamo za željeno leto **t**, pri čemer izračun temelji na statističnem ter vsebinskem opazovanju ter analizi stroškov v preteklem štiriletnem

obdobju. Glede na to, da je potrebno znesek povprečnine, P , določiti v enem letu pred njegovo implementacijo, to je v letu $(t-1)$, izbrano preteklo štiriletno opazovanje oz. analiza stroškov predstavlja pravzaprav obdobje med $(t-5)$ in $(t-2)$. Obdobje opazovanja se vsako leto prilagaja, glede na kvantitativne in vsebinske možnosti ter smiselnost opazovanja posameznih vrst stroškov (izdatkov) po občinah, v obdobju določevanja povprečnine (v $t-1$) pa se smiselno vključujejo vsi predstavniki deležnikov, ki jih ta problematika zadeva (občine oz. skupnost občin, pristojno ministrstvo za finance, lokalno samoupravo, idr...).

Prvi korak (glej tudi Sliko 2), je korak analiziranja oz. ugotavljanja stroškov (odhodkov) občinskih proračunov v preteklem obdobju. Analiziramo vse stroške, za katere lahko (ob predpostavki nespremenjenih nalog občin), sklepamo, da bodo v občinah nastali tudi v prihodnje in jih zato zmoremo vključiti v formulo za izračun povprečnine (P). Pri tem naj še enkrat posebej poudarimo, da je pomembno k analizi pristopiti tako s statističnega (kvantitativnega) vidika, kot z vsebinskega (kvalitativnega) vidika, po možnosti za vsako proračunsko pogajalsko obdobje posebej, da bi se izognili morebitnim anomalijam in šibkim elementom, ki jih predstoječa, na preteklih stroških temelječa, metodologija prinaša (npr. postopnemu napihovanju stroškov, kot posledica skupnega averzivnega obnašanja občin z namenom neupravičenega dviga zneska povprečnine skozi predlagan sistem oz. metodologijo izračuna povprečnine, ali pa podcenjevanju končnega zneska povprečnine zaradi novih ali spremenjenih okoliščin v delovanju lokalnih skupnosti). Morebitne nove naloge ali ukinitve obstoječih, so v metodologijo vključene posebej. Ob tem je potrebno upoštevati tudi dejstvo, da vrednost denarja v času ni enaka, kar govori eden izmed temeljnih aksiomov finančnega poslovanja. V ta namen metodologija predlaga, da se stroški preteklih let prevedejo na skupno cenovno osnovo oz. izrazijo v stalnih cenah za obdobje tk , v nadaljevanju pa po potrebi korigirajo s pričakovano spremembo cen, ki je lahko bodisi inflatorno ali deflatorno. Analizo stroškov je sicer mogoče narediti po več segmentih, pri čemer smo se za naše potrebe odločili za preprost izračun povprečnih stroškov, ki so jih oz. jih bodo zabeležile vse občine v preteklem letnem obdobju analize, ta , in katere smo podrobneje definirali v predhodnem poglavju.

Slika 2: Koraki procesa izračuna povprečnine P z uporabo opisane metodologije



Ko smo opravili analizo stroškov po posameznih kategorijah (podrobneje so le te opisane v predhodnem poglavju) lahko preidemo na naslednji korak določevanja zneska povprečnine (P). Glede na zakon o financiranju občin, se slednji zgodi v času (t-1), to je leto pred implementacijo izračunanega zneska P. **V ta namen uporabimo metodologijo - formulo, kot navedeno v nadaljevanju:**

$$P_t = PStr * I_{tk/t} \pm \Delta STR_x_t$$

$$PStr = \frac{1}{4} \sum (d_{tk} Str_{ta})$$

$$Str_{ta} = \frac{1}{n} * \sum \sum Str_{ij}$$

Pri tem je:

P_t –	Povprečnina za občinsko proračunsko obdobje t;
PStr –	Prilagojeno povprečje stroškov (odhodkov) občin, nastalih z izvajanjem

	nalog, ki jih morajo slednje opravljati na podlagi svojih pristojnosti, določenih z zakoni za posamezna področja, za celotno izbrano obdobje analize ta (predlagano štiriletno obdobje), po cenah iz končnega leta obdobja analize (ta); d_{tk} – pretvornik stroškov (odhodkov) občin po tekočih cenah na stalno osnovo iz leta tk;
$Ic_{tk/t}$ –	Pričakovana vrednost indeksa spremembe cen življenjskih potrebščin z osnovo v letu tk, za leto t, to je leto implementacije P;
Str_{ta} –	Povprečna vrednost stroškov (odhodkov) vseh občin na prebivalca, nastalih z izvajanjem nalog, ki jih morajo občine opravljati na podlagi svojih pristojnosti, za izbrano leto znotraj obdobja analize ta ;
$\pm \Delta Str_x_t$ -	Predvideno povečanje/zmanjšanje tekočih stroškov (odhodkov) v občinah, v letu t, nastalo zaradi uvedbe/ukinitve nalog, ki jih morajo občine opravljati na podlagi določenih pristojnosti;
ta, kz, tk	obdobje analize in opazovanja stroškov (izdatkov) občin (ta), ki teče od izbranega začetnega leta (tz) do končnega leta analize (tk)
Str_{ij}	Strošek (izdatek) občine (i) na prebivalca (n) za izvajanje nalog, ki jih mora slednja opravljati na podlagi svojih pristojnosti, določenih z zakoni za posamezno programsko področje (j);

Zgornja formula predstavlja pravzaprav osnovno metodologijo za ugotavljanje primernega obsega povprečnine, **P**. Prvi del metodologije sestoji iz ugotavljanja dejanske povprečne višine stroškov (odhodkov) na prebivalca, ki so jih imele občine v zadnjem štiriletnem obdobju za katerega imamo dovolj kvalitete podatkovne osnove za analizo (**ta**). Slednje, skozi proces izračuna, implicitno vsebuje in prikazuje spremenljivka **PStr**. Pri tem ne smemo pozabiti, da se nahajamo v obdobju t-1, kjer podatki o nastalih preteklih stroških za t-1 še niso na voljo, medtem ko z izračunom določamo predvidene stroške (odhodke), ki jih bodo imele občine z izvajanjem nalog v prihajajočem letu **t**.

Pomemben element **PStr** je spremenljivka Str_{ta} , ki prikazuje stroške (odhodke) vseh opazovanih občin v posameznem letu znotraj izbranega obdobja analize, **ta**. Ker gre za opazovanje v času, je pomembno, da Str_{ta} prevedemo na skupno osnovo – to so npr. stalne cene zadnjega obdobja, ki ga imamo še na voljo za opazovanje; (tk) in kar dosežemo s koeficientom **dk** kot pretvornikom stroškov (odhodkov) občin po tekočih cenah na stalno osnovo. Pretvornik **dk** izračunamo kot obratno vrednost indeksa cen za opazovano leto, s stalno osnovo v tk (Ic_{tk}). Slednje nam zagotavlja, da pridobljena informacija o povprečnih stroških (izdatkih) v opazovanem obdobju ne bo podcenjena ali precenjena oz. kontaminirana s spremembami v vrednosti denarja, kar ni neposredno vsebinsko povezano s spremembami nalog oz. dejanskih stroškov občin v izbranem opazovanem obdobju. S pomočjo spremenljivke Str_{ta} v nadaljevanju izračunamo spremenljivko **PStr**, kot prilagojeno povprečje stroškov – prilagojeno kot opisano zgoraj, ki pa jo v nadaljevanju korigiramo še z dvema elementoma v okviru predstoječe metodologiji; spremenljivko $Ic_{tk/t}$, ki zagotavlja ohranjanje realne vrednosti povprečnine; **P**, in spremenljivko; $\pm \Delta Str_x_t$, ki zagotavlja možnost prilagajanja

povprečnine; P , spremembam v naboru nalog oz. pristojnosti, ki jih občine imajo oz. jih morajo izvajati v skladu z zakonom.

Spremenljivka $I_{tk/t}$; zagotavlja, da se tudi po zaključku obdobja opazovanja in analize stroškov ohranja realna vrednost izračunanega povprečja stroškov $PStr$ in posledično povprečnine, P . Gre za predpostavko o gibanju indeksa cen življenjskih potrebščin v letu v katerem se opravlja izračun povprečnine ($t-1$) in za leto v katerem bo prišlo do implementacije izračunane povprečnine (t). Pri tem naj opozorimo, da dikcija, ki je trenutno zapisana v zakonu ni najbolj v skladu s standardno ekonomsko terminologijom saj govori o 'inflaciji' (12.čl. ZOF-1), ki pa je ožji pojem od pojma; 'sprememba cen življenjskih potrebščin'. Čeprav v preteklosti na letni ravni Slovensko gospodarstvo še ni bilo priča temu pojavu, pa je vendarle potrebno v metodologiji zaobjeti tudi možnost t.i. deflacije, to je obdobja v katerem cene upadejo. V tem primeru se vrednost indeksa zmanjša. Variabla $I_{tk/t}$ je v našem primeru mišljena kot indeks s stalno osnovo v letu t_k , katerega vrednost ugotovljamo za leto t (primer glej v poglavju o simulacijah).

Spremenljivka $\pm \Delta Str_{xt}$, zagotavlja možnost prilagajanja povprečnine, P , spremembam v naboru nalog (posledično pa tudi stroškom), ki jih morajo občine izvajati glede na veljavno zakonodajo. Glede na trenutno stanje oz. pretekla leta, ki so nam služila za opazovanje gibanja stroškov (odhodkov) občin v Sloveniji, je takšnih skupin deset (po t.i. funkcionalni klasifikaciji); oz. glede na t.i. programsko klasifikacijo, dvajset (slednje smo podrobneje opisali v predhodnem poglavju, zato jih na tem mestu ponovno ne navajamo). Variabla ΔStr_{xt} , je lahko bodisi pozitivna (v primeru povečevanja nalog občinam) in pomeni povečevanje povprečnine, P ali pa negativna (v primeru odvzemanja ali prenašanja nalog občin na druge nivoje), kar posledično pomeni zmanjšanje povprečnine za posamezno leto t .

Opisano metodologijo za izračun povprečnine, P , kot ključnega vhodnega elementa za izračun obsega primerne porabe posamezne občine (P_{pi}), kot jo predvideva zakon, smo v nadaljevanju preizkusili tudi v simulaciji (poglavje V. predstoječega besedila). Simulacija izračuna metodologije je bila narejena za izračun višine povprečnine v letu 2007 in 2008, predvsem z namenom, da bi ugotovili, kako se metodologija obnese v primerjavi z vnaprej določenim zneskom povprečnine, P , ki ga je za prehodno obdobje do leta 2009, predvidel zakonodajalec (glede na 37. čl. zakona znaša za proračunsko leto 2007 povprečnina 469,45 €, za proračunsko leto 2008 pa 482,13 €). Utemeljitev, zakaj se bo opisana metodologija le postopoma implementirala v proces določanja povprečnine temelji na tem, ker je za doseganje kar najvišje stopnje zanesljivosti zajemanja podatkov o stroških (odhodkih) občin za tekoče financiranje nalog določenih z zakoni za posamezna področja, potreben določen čas. V preteklosti je bilo nemalokrat ugotovljeno, da občine niso pravilno knjižile določenih postavk v svojih poslovnih knjigah, s čimer je prišlo bodisi do podvrednotenja ali prevrednotenja posameznih kategorij stroškov.

V tem prehodnem obdobju bo zato postopoma uveljavljena določba o ugotovitvi in uskladitvi povprečnine. Dodaten razlog za to je tudi v ugotovitvi, da bodo v izračun

povprečnine po tem zakonu zajeti odhodki občinskih proračunov za financiranje nalog občin, ki jih ob uveljavitvi zakona še ne bo mogoče zajemati, ker bodo naloge določene z uredbo vlade, sprejeto po uveljavitvi zakona in ker se prvi podatki po programski klasifikaciji odhodkov občinskih proračunov pričakujejo šele za leto 2007. Slednje bi lahko bistveno poslabšalo uporabo izračuna povprečnine po 'stroškovni' metodi, ki temelji na opazovanju preteklih stroškov. Preteklo in sedanje obdobje analize vsebuje namreč oceno odhodkov po t.i. funkcionalni klasifikaciji, po kateri ni mogoče izločiti financiranja avtonomnih nalog občin.

Predlagano prehodno obdobje je v skupnem trajanju pet let. Od tega dve leti ko bo povprečnina določena v absolutnem znesku, nato pa bodo podlaga za ugotovitev povprečnine že podatki, ugotovljeni v skladu z uredbo in metodologijo za izračun povprečnine.

Simulacija izračuna povprečnine za leto 2007 in 2008

Metodologijo za izračun povprečnine, kot je bila za namene izvajanja Zakona o financiranju občin (ZFO-1), sprejetega v jeseni leta 2006, razvita v poglavju IV. predstoječega besedila, smo v nadaljevanju preizkusili na dveh primerih; in sicer za proračunsko leto 2007 in za proračunsko leto 2008. V okviru simulacije so bili upoštevani vsi elementi zgoraj opisane metodologije in pa stroški financiranja občinskih obveznih nalog. V prikazanem primeru je analiza stroškov temeljila še na stari, tako imenovani '*funkcionalni klasifikaciji*' zajemanja stroškov, v prihodnje pa bo izračun kot podatkovno podlago upošteval t.i. '*programsko klasifikacijo*'. Po t.i. programski klasifikaciji bo v prihodnje spremljala stroške (odhodke) občinskih proračunov tudi pristojna služba znotraj ministrstva za finance, posebej pa bo naloge določevala *uredba o določitvi stroškov*, kar se bo upoštevalo pri ugotavljanju primerne obsega sredstev za financiranje občin. Člen 11. zakona namreč govori, da vlada z uredbo podrobneje določi naloge občin, ki jih morajo slednje obvezno izvajati in posledično financirati, pri čemer nastajajo določeni stroški (odhodki). Slednje naj bi v ustrezni višini zajel izračun povprečnine. Znesek povprečnine, P naj bi glede na 12. člen zakona, za naslednje proračunsko leto, dokončno ugotovilo ministrstvo za finance, a tudi na podlagi pogajanj z občinami. Primer simulacije izračuna za leti 2007 in 2008 je prikazan v nadaljevanju.

Primer izračuna povprečnine (P) za leto 2007

Korak 1: Izračun variable Str_{ta} - analiza stroškov za izbrano preteklo obdobje

Tabela 7: Analiza povprečnih stroškov po kategorijah, na prebivalca v občinah

	povprečje v €/preb.	2002	2003	2004	2005
1.	Javna uprava	85,59	82,25	84,88	85,45
2.	Obramba	1,04	0,94	0,95	1,14
3.	Javni red in varnost	8,48	8,79	9,03	9,62
4.	Gospodarske dejavnosti	61,14	65,75	69,09	103,19
5.	Varstvo okolja	9,15	11,63	11,99	11,86
6.	Stanovanjska dejavnost	19,91	22,59	26,25	26,30
7.	Zdravstvo v občinah	3,32	3,74	4,07	3,96
8.	Rekreacija, kultura in NO	42,46	45,39	47,81	51,41

9.	Izobraževanje	106,40	117,04	120,74	130,82
10.	Socialno varstvo	28,58	29,65	33,06	35,38
SK	Skupaj Str_{ta}	366,06	387,79	407,86	459,13

Analiza pokaže, da so Slovenske občine v opazovanem obdobju med leti 2002 in 2005, imele v povprečju med 366,06 € in 459,13 € stroškov (tekočih odhodkov) na prebivalca za izvajanje predpisanih nalog. Ta informacija nam služi kot osnovna podatkovna baza za izračun povprečnine, **P**, za leto 2007, kot določeno z metodologijo v poglavju IV. Slednja predstavlja vrednost faktorja **Str_{ta}** po tekočih cenah in predstavlja osnovo za izračun spremenljivke **PStr**, ko prilagojenega povprečja stroškov (odhodkov) občin za izbrano leto.

Tabela 8: Izračun variable **Str_{ta}** – tekoče cene – stroški za izbrano leto

leto/ €	Str_{ta}
2002	366,1
2003	387,8
2004	407,9
2005	459,1
Povprečje Str_{ta}	405,2

Korak 2: Pretvorba spremenljivke **Str_{ta}** na skupno osnovo (tk) in izračun **PStr**

Gornji prikaz vrednosti spremenljivke **Str_{ta}** prikazuje naraščanje spremembo stroškov (odhodkov) v občinah od leta 2002 do 2005 v skupni vrednosti +25,4%. Gre za nominalno povečanje, ki poleg realnega povečanja vsebuje tudi spremembo cen zaradi časovne komponente vrednosti denarja, v višini 12,1% (Uradni podatek, vir.: Bilten Banke Slovenije, 2007). Glede na to bi bilo neustrezno, povprečno vrednost **PStr**, kot jo predvideva metodologija, izračunati zgolj kot navadno aritmetično sredino letnih vrednosti, **Str_{ta}**, saj bi bila vrednost tako izračunane povprečnine, **P**, podcenjena. Zato moramo v drugem koraku povprečne letne vrednosti stroškov, **Str_{ta}**, pretvoriti na ustrezno skupno osnovo oz. jih ustrezno prilagoditi ter tako 'očistiti' časovne komponente vrednosti denarja. Pretvorba spremenljivke na skupno osnovo pomeni preračun na t.i. 'stalne cene' v izbranem letu. Kot izbrano leto vzamemo leto analize (tk) oz. leto 2005, ki je hkrati tudi končno leto izbranega obdobja analize in opazovanja stroškov (odhodkov) v občinah. Pretvorba spremenljivke **Str_{ta}** na stalne cene iz leta 2005, poteka po naslednjem izračunu (primer je narejen za izračun **Str_{ta}** za leto 2002 – **Str₀₂**):

$$\mathbf{Str}_{02} \text{ po cenah } 05 = \mathbf{Str}_{02} * \mathbf{d}_{05/02} = 366,1 * (1/89,2) = 410,4 \text{ €}$$

kjer pomeni;

- \mathbf{Str}_{02} – povprečni stroški na prebivalca v občinah za leto 2002;
 $\mathbf{d}_{05/02}$ - pretvornik stroškov občin po tekočih cenah, \mathbf{Str}_{02} , na stalno osnovo, tk;
 ki je pravzaprav; $1/\mathbf{Ic}_{05/02}$ – indeks spremembe cen za leto 2002,
 s stalno osnovo v letu 2005;

Tabela 9: Korekcija variable \mathbf{Str}_{ta} in prilagojeno povprečje stroškov, \mathbf{PStr}

leto/ €	\mathbf{Str}_{ta}	$\mathbf{Ic}_{05/t}$
2002	410,4	89,2
2003	411,7	94,2
2004	417,9	97,6
2005	459,1	110
PStr	424,8	-

Primer pretvorbe in prilagojena povprečna vrednost, \mathbf{PStr} , pokaže, da znaša ustrezno povprečje vrednosti stroškov v občinah za opazovano obdobje med 2002 in 2005, nekaj več kot 424 € na prebivalca (po stalnih cenah iz leta 2005). Ta vrednost v nadaljevanju vstopa kot vhodni podatek za izračun povprečnine, \mathbf{P} .

Korak 3: Izračun povprečnine, \mathbf{P} in indeks $\mathbf{Ic}_{tk/t}$ - ohranitev realne vrednosti

V naslednjem koraku izračunano povprečno vrednost stroškov (odhodkov) občin v opazovanem štiriletnem obdobju, korigiramo še s pričakovano vrednostjo indeksa spremembe cen življenskih potrebščin za leto (t-1) in t, z osnovo v letu tk, to je zadnje leto opazovanja nastalih stroškov v občinah; Glede na podatke Statističnega urada RS, lastne predpostavke in formalni vir; Bilten Banke Slovenije, leto 2007, znaša vrednost korekcijskega indeksa $\mathbf{Ic}_{tk/t}$ - 105,3, ob predpostavki, da bo v Sloveniji v letu 2007 prisotna sprememba cen v višini +2,5%. Glede na predpostavke dobimo prvo vrednost **povprečnine, \mathbf{P}** , kot:

$$\mathbf{P} = \mathbf{PStr} * \mathbf{Ic}_{05/07} = 424,8 \text{ €} * 105,3/100 = \mathbf{447,3 \text{ €}}$$

Korak 4: Izračun končne vrednosti povprečnine, \mathbf{P} in korekcija $\pm \Delta \mathbf{Str}_t$

V zadnjem koraku opravimo še morebitno korekcijo povprečnine, \mathbf{P} , za strošek (odhodek), ki bi v letu implementacije povprečnine lahko nastal zaradi določitve novih nalog, ki jih morajo občine opravljati. Mogoče je tudi, da bi se v katerem izmed let dogodilo, da bi kakšno izmed nalog občinam odvzeli, prenesli na drug nivo upravljanja ali ukini. V tem primeru se povprečnina ustrezno zmanjša. Po opravljeni korekciji, ki je za simulirano leto 2007 znašala 0 €, dobimo končno vrednost **povprečnine, \mathbf{P}** , za leto 2007, ki glede na izračun znaša:

$$\mathbf{P}_{07} = \mathbf{PStr} * \mathbf{Ic}_{05/07} \pm \Delta \mathbf{Str}_{07} = \mathbf{447,3 \text{ €}}$$

Po enakem postopku in ob uporabi enake metodologije, smo simulirali tudi vrednost povprečnine, P , za leto 2008. Izračun je pokazal, da ob predpostavki, $Str06 = 511,45$ €/prebivalca, le ta znaša 482,13 €, oziroma toliko, kot jo je predvidel tudi zakonodajalec za prehodno obdobje uvajanja nove metodologije. Primerjavo med povprečnino, P , za leti 2007 in 2008, izračunano po predstoječi metodologiji in povprečnino, P , ki jo je za leto 2007 in 2008 določil zakonodajalec, lahko opazujemo v Tabeli 10 v nadaljevanju:

Tabela 10: Primerjava med P določeno v zakonu in P izračunano po metodologiji

leto/ €	P_t - zakon ZOF-1	P_t - metodologija
2007	469,4	447,3
2008	482,1	482,1

Kot stranski produkt analize stroškov je bilo tudi ugotovljeno, da imajo t.i. mestne občine za približno petino do tretjino višje stroške na prebivalca kot nemestne občine. Delno nesorazmerja sicer odpravlja formula za izračun P_{pi} , v katero vstopa na tem mestu ovrednotena povprečnina (P), vendar dopuščamo možnost, da v prihodnje slednje smiselno implementiramo tudi v proces izračuna povprečnine, z namenom, da ne pride do podvrednotenja zneska povprečnine (P) za mestne občine oz. prevrednotenja za nemestne. V ta namen smo v nadaljevanju izračunali še vrednosti povprečnin posebej za mestne in nemestne občine, zgolj kot ilustracijo razlik v višini stroškov oz. povprečnine pri navedenih vrstah lokalnih skupnosti.

Opcija izračuna P za mestne in nemestne občine. Kot omenjeno zgoraj, smo v nadaljevanju pripravili tudi opcijo, ki v procesu izračuna povprečnine upošteva delitev občin na mestne in nemestne občine. V procesu analize stroškov (odhodkov) je bilo namreč ugotovljeno, da 11 mestnih občin, v katerih stalno prebiva povprečno okoli 35% prebivalcev Slovenije, ustvari za okoli 41% vseh stroškov, kar pomeni, da je povprečna vrednost ustvarjenih stroškov na prebivalca v mestni občini višja kot v nemestni. Predvsem se razlike kažejo v tistih kategorijah stroškov, kjer prihaja do prelivanja uporabe javnih dobrin, zaradi migracij med občinami ali zaradi nekaterih obveznih elementov, ki jih morajo izpolnjevati mestne občine za ohranitev svojega statusa. To so npr. stroški za kulturo (v letu 2005 v mestnih občinah npr. višji za okoli 50%), stroški za varovanje okolja, šolstvo, javno upravo in stanovanjsko področje. Nekatere kategorije stroškov so višje v nemestnih občinah, npr. stroški za zdravstvo. Analiza je pokazala, da je strošek na prebivalca v mestni občini za okoli 30% presegal stroške v nemestnih občinah.

Tabela 11: Primerjava skupnih stroškov v mestnih in nemestnih občinah

Leto/€	ZP	Str-Sk	Str-M	Str-NM	M/NM
2002	350,71	366,06	430,31	340,78	1,26
2003	367,76	387,79	459,55	349,06	1,32
2004	377,45	407,86	480,31	368,77	1,30
2005	413,85	459,13	540,06	415,65	1,30

ZP: povprečnina kot jo je v preteklosti določil državni zbor

Str-sk: skupni stroški na prebivalca v občini, v €

Str-M: stroški na prebivalca v mestnih občinah, v €

Str-NM: stroški na prebivalca v nemestnih občinah, v €

M/NM: količnik stroškov med mestnimi in nemestnimi občinami

Tabela 12: Primerjava povprečnine, P, izračunane za mestne/nemestne občine

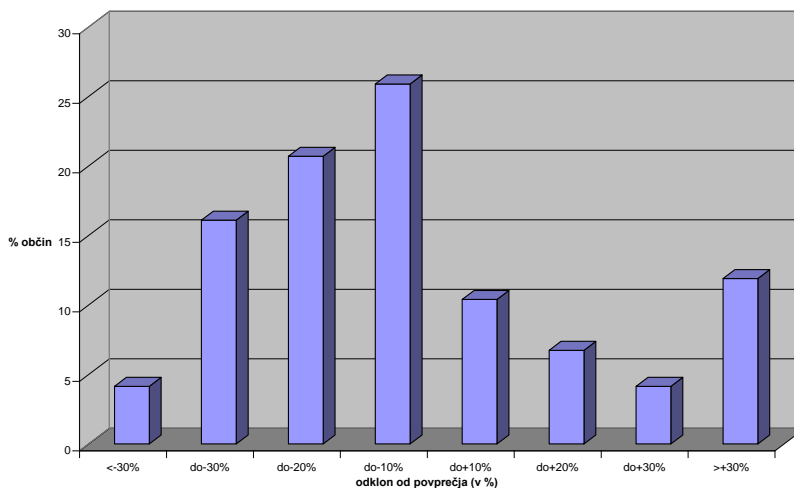
leto/ €	P ₀₇ mestne občine	P ₀₇ skupaj	P ₀₇ nemestne občine
2007	527,1	447,3	407,0

Analiza stroškov po različnih kriterijih

Analiza nam pokaže, da se opisane kategorije stroškov po občinah (**Stri**) močno razlikujejo, prav tako skupni stroški po občinah. Teoretično bi morali biti stroški v korelaciji z lastnostmi občin (**Li**), zato ni odveč, da v analizo stroškov po kategorijah in po občinah, vključimo tudi nekatere lastnosti občin (**Li**). Nekaj občinskih specifik je že upoštevano pri izračunu primerne porabe po občinah (PPi –), kot npr. površina občin (**Pi**), število prebivalcev, število starejših od 65. let po občinah (**Si**), število mlajših od 15 let po občinah (**Mi**), število kilometrov občinskih cest po občinah (**Ci**) ter razdelitev občin na mestne občine (takšnih je trenutno 11), nemestne občine in občine, ki imajo sedež v krajih, kjer so bili sedeži občin pred uveljavitvijo. Navedene specifikke oz. lastnosti (**Li**) bi morale v veliki meri pojasnjevati stroške, ki nastajajo po občinah (**STRi**) oz. razlike med zgoraj naštetimi skupinami stroškov po občinah, saj ni vseeno ali mora občina zgraditi osnovno šolo za 100 ali 1000 osnovnošolcev, ali jih mora do šole prevažati ali ne, ali mora ob ostalih potrebah izdatno vlagati še v izgradnjo komunalne infrastrukture, kulturnih in športnih objektov, ali mora vzdrževati veliko število občinskih cest na težko dostopnih področjih, itn.

Tabela P1: Odkloni od povprečne vrednosti (Stri/p) v letu 2005

Odklon od povprečja	<-30%	do-30%	do-20%	do-10%
Odstotek občin v skupini (v%)	4,15	16,1	20,7	25,9
Povprečni strošek v skupini (SIT)	101.383	120.897	138.015	154.932
Odklon od povprečja	do+10%	do+20%	do+30%	>+30%
Odstotek občin v skupini (v%)	10,4	6,74	4,15	11,9
Povprečni strošek v skupini (SIT)	171.909	187.425	205.299	299.837

Graf P1: Odkloni od povprečne vrednosti stroškov (Stri/p) v letu 2005

V spodnji tabeli je navedeno še nekaj primerov občin, ki so opazno odstopale od povprečne vrednosti stroškov na prebivalca (tudi do 50% in več v obe smeri). Ekstremne vrednosti po občinah glede na strukturo znotraj stroškov so navedene v nadaljevanju.

Tabela P2: Ekstremne vrednosti posameznih vrst stroškov v letu 2005

	P*	od - do	najnižji	najvišji
	%	%		
stroški za javno upravo	14,1	5,37 - 39,35	Majšperk, Šenču, Selnica, Šoštanj, Kuzma	Kobilje, Gorišnica, Podlehnik, Osilnica, Grad
stroški za obrambo (civilna zaščita)	0,3	0 - 10,97	Muta, Vuzenica, Ivančna gorica, Tudnišče, Sv. Andraž v Slov. gor.	Vitanje, Razkrižje, Pesnica, Brezovica, Bovec
stroški za javni red in varnost	2,0	0 - 5,25	Brezovica, Podlehnik, Dobrovnik, Turnišče, Komenda	Gornji Grad, Semič, Markovci, Sežana, Žirovnica
stroški za gospodarske dejavnosti	20,3	0,63 - 54,91	Podlehnik, Osilnica, Sv. Andraž v Slov. gor., Trnovska vas, Kuzma	Štore, Cerkno, Naklo, Luče, Kostel
stroški za varstvo	8,2	0 - 52,45	Dobje, MO Kranj,	Dornava, Turnišče,

okolja			Velike Lašče, Dobrova - Polhov Gradec, MO Celje	Izola, Lovrenc na Poh., Tišina
stroški za stanovanjsko dejavnost in prostorski razvoj	11,5	0,29 - 73,92	Lendava, Dornava, Selnica ob Dravi, Trnovska vas, Vransko	Hrastnik, Cerknica, Komenda, Žetale, Kuzma
stroški za zdravstvo	1,2	0,02 - 25,79	Komenda, Dornava, Hodoš, Mislinja, Tabor	Muta, Naklo, Bloke, Sodražica, Jezersko
stroški za družbene dejavnosti	10,8	0,38 - 35,92	Kostel, Majšperk, Žetale, Trnovska vas, Cankovo	Nazarje, Mežica, Trzin, Horjul, Miklavž na Drav. polju
stroški za izobraževanje	25,7	4,65 - 76,32	Kuzma, Hodoš, Dobrovnik, Osilnica, Žetale	Šoštanj, Preddvor, Tabor, Sveti Andraž v Slov. gor., Trnovska vas
stroški za socialno varnost	5,6	1,53 - 33,39	Kuzma, Komenda, Hodoš, Dobrovnik, Majšperk	Ruše, Dobje, Ormož, Krško, Osilnica

P* povprečna vrednost celotnih stroškov na prebivalca v vseh občinah (Stri/p)

Razlike, kakršne so prisotne v strukturi stroškov posameznih slovenskih občin, gotovo niso opravičljive (saj npr. stroški javne uprave) v eni občini ne morejo zavzemati zgolj 5,37% celotnih stroškov, v drugi pa kar 39,35%, vsaj ne v okviru tistih nalog, ki so občinam določene in predpisane z ustavo in zakonom. Podobno razmišljanje lahko privzamemo tudi za druge vrste stroškov (gospodarstva, okolja, družbenih dejavnosti), kjer pa bi zaradi občinskih specifik občin in njihove raznolikosti lahko dopustili več odstopanja od povprečnih vrednosti v strukturi stroškov (p* - v tabeli). V tabelah v nadaljevanju smo primerjali posamezne vrste stroškov upoštevajoč specifične posameznih občin. Občine smo v ta namen razdelili v dve ali več skupin: a) Kot prvo smo upoštevali različno število prebivalcev po občinah, kjer smo občine razdelili na tiste z manj kot 2000 prebivalci, na občine s populacijo med 2.001 in 5.000, na občine s populacijo med 5.001 in 20.000 prebivalci ter na občine z več kot 20.000 prebivalci, kamor spadajo tudi vse mestne občine razen MO Slovenj Gradec, b) Kot drugo smo občine razdelili v dve skupini, kot jih deli tudi veljavni Zakon o financiranju občin /ZFO/. Gre za delitev na mestne in nemestne občine, c) Kot tretje smo občine razdelili glede na velikost občine oz. gostoto poseljenosti. Občine smo razdelili glede na količnik P_i , kot ga zasledimo tudi v obstoječem modelu financiranja občin. Količnik predstavlja razmerje med površino posamezne občine na prebivalca in površino celotne države na prebivalca.

Rezultati analize strukture občinskih stroškov po kriteriju števila prebivalstva (glej Tabelo spodaj) so pokazale, da so imele občine z manj kot 2.000 prebivalci bistveno

višje stroške na prebivalca (tudi do 37% nad srednjim razredom (v nadaljevanju nsr)) ter bistveno višje kot občine z nad 2.001 prebivalci (v slednjo kategorijo smo uvrstili tri kategorije občin in sicer: **1.** občine od 2.001 do 5.000 prebivalcev, **2.** občine od 5.001 do 20.000 prebivalcev in **3.** občine z več kot 20.001 prebivalcev. Analize so pokazale, da so imele občine z manjšim številom prebivalcev od 2.000 v letu 2005 večje stroške na področju: javne uprave (tudi do 68% nsr); kmetijstva, gozdarstva, ribištva, lova (200% nsr); prometa (cestni promet) (35% nsr); gostinstva, turizma (36% nsr); ravnanja z odpadno vodo (46% nsr); stanovanjske dejavnosti (145% nsr); oskrbe z vodo (950% nsr); zdravstva (125% nsr); izobraževanja (25% nsr); osnovnošolske vzgoje (110% nsr); socialne varnosti (25% nsr). V občinah z nad 2.001 do 20.000 prebivalci ni bilo bistvenih odstopanj od povprečnih vrednosti po posameznih kategorijah stroškov, so se pa ta odstopanja pokazala v občinah z nad 20.001 prebivalcem. Slednje občine so imele bistveno nižje stroške od Povpr na področju kmetijstva, gozdarstva, ribištva in lova (kar kaže na to, da niso ruralne občine); imele pa so bistveno večje stroške na področju: gospodarskih dejavnosti (13% nsr), znotraj katerih so posebej izstopali stroški za drobno gospodarstvo, pokopališča, vzdrževanje zelenic, parkov, ulic idr. (75% nsr); zbiranja in ravnanja z odpadki (28% nsr); rekreacije, kulture in drugih dejavnosti (10% nsr), znotraj katerih posebej izstopajo stroški na področju dejavnosti športa in rekreacije (19% nsr). Glede na navedeno so se po strukturi stroškov izkazale za najdražje občine z do 2.000 prebivalci, medtem ko so se ostale kategorije občin tako z vidika skupnih stroškov na prebivalca (v nadaljevanju STRi/p) kot tudi same strukture stroškov najbolj racionalne. Iz slednje skupine so izstopale, po posameznih kategorijah stroškov, le občine z nad 20.000 prebivalci in še to pri kategorijah stroškov, ki so vezana na urbana/mestna okolja. V slednji kategoriji so bile tudi vse mestne občine z izjemo MO Slovenj Gradec.

Tabela P3: Struktura stroškov glede na število prebivalcev, leto 2005

Kategorija:	število prebivalcev			
	manj kot 2.000	od 2.001 do 5.000	od 5.001 do 20.000	več kot 20.001
v % od vseh občin	12,44	35,23	43,01	9,33
Stri/p	223.060	159.037	158.437	162.289
Javna uprava	38.801	23.081	21.899	23.375
Obramba (civ. zašč.)	218	720	404	417
Javni red	2.947	3.186	2.763	3.325
Gospodarske dejavnosti	37.479	30.325	35.556	38.269
Varstvo okolja	14.476	14.566	14.590	10.887
Stanovanjska dejavnost in prostorski razvoj	46.426	17.474	16.587	16.817
Zdravstvo	4.585	2.220	2.456	1.705
Rekreacija, kultura in NO	14.082	14.422	14.693	19.642
Izobraževanje	52.565	44.519	41.157	38.312

Socialna varnost	11.482	8.522	8.333	9.541
-------------------------	--------	-------	-------	-------

Tabela P4: Stroški mestnih (MO) in nemestnih (NMO) občin v letu 2005

V sit/preb	MO/NMO		
	Nemestne občine	Mestne občine	Skupaj
Kategorija:			
Stri/p	166.341	178.665	164.209
Obramba (civ. zašč.)	496	448	424
Javni red (protipožarna varnost)	2.930	3.936	3.284
Gospodarske dejavnosti	33.742	41.871	33.862
Varstvo okolja	14.224	14.181	13.527
Stanovanjska dejavnost in prostorski razvoj	20.715	19.252	18.927
Zdravstvo	2.565	2.603	2.042
Rekreacija, kultura in NO	14.602	21.285	17.771
Izobraževanje	43.700	40.105	42.136
Socialna varnost	8.934	8.403	9.125

Naslednji kriterij je bil kriterij glede na status občine. Obstoječi Zakon o lokalni samoupravi /ZLS/ namreč deli občine na mestne in nemestne občine, kriteriji za mestno občino pa so (razen pogoja, da ima najmanj 20.000 prebivalcev) še: vsaj 15.000 delovnih mest, in da je geografsko, gospodarsko in kulturno središče svojega območja. Ustanovi jo Državni zbor. Rezultati analize so pokazali, da so imele mestne občine (MO) višje stroške na področju: javne uprave; gospodarskih dejavnosti (znotraj te kategorije pa posebej izstopajo stroški za drobno gospodarstvo, pokopališča, vzdrževanje zelenic, parkov, ulic idr.), torej podobno kot po predhodnem kriteriju; zbiranja in ravnanja z odpadki; stanovanjske dejavnosti, dejavnosti na področju prostorskega načrtovanja in razvoja (enako kot pri predhodnem kriteriju); zdravstva, rekreacije, kulture in dejavnosti neprofitnih organizacij, združenj in drugih institucij (enako kot pri predhodnem kriteriju) in predšolske vzgoje (enako kot pri predhodnem kriteriju). Nemestne občine pa so imele, podobno kot pri predhodnem kriteriju, bistveno višje stroške na področju kmetijstva, gozdarstva, ribištva in lova; cestnega prometa; ravnanja z odpadno vodo; oskrbe z vodo in izobraževanja (v tej kategoriji izstopajo stroški za osnovnošolsko vzgojo). Skupno pa lahko rečemo, da so bile mestne občine v letu 2005 po obsegu stroškov na prebivalca do 10% "dražje" kot nemestne.

Izhajajoč iz navedenega bi bilo v novem sistemu navedene ugotovitve smiselno upoštevati, kar pomeni, da bi se pri mestnih občinah upošteval ustrezen korekcijski faktor, ki bi mestnim občinam, glede na obseg pristojnosti in nalog, ki jih imajo kot mestne občine zagotovil večji delež primerne porabe.

Tudi analiza po zadnjem kriteriju (Pi) (glej Tabela 10 spodaj) je dala podobne rezultate. Večje občine, ki so praviloma tudi manj poseljene, imajo praktično v vseh opazovanih kategorijah stroškov z izjemo stroškov, ki se namenjajo za rekreacijo, kulturo in dejavnosti neprofitnih organizacij itn. Kot najbolj racionalne so se tudi tokrat pokazale občine v srednjem razredu, saj se stroški skoraj brez izjeme obnašajo po načelu t.i. 'U-krivulje', kar pomeni, da imajo občine, ki so glede na dano kategorizacijo, umeščene na obrobje (npr. majhno ali veliko število prebivalcev, površinsko velike ali majhne občine, itn) višje stroške, kot tiste občine, ki so umeščene neposredno okoli povprečne vrednosti.

Tabela 10: Struktura stroškov občin glede na gostoto poseljenosti

Pi – je razmerje med površino posamezne občine na prebivalca in površino celotne države na prebivalca kar pomeni, da je občina z višjim koeficientom manj poseljena (oz. na prebivalca odpade več površine občine) kot tista z manjšim koeficientom.

Kategorija:	Gostota prebivalstva - Pi		
	Pi < 1,00	1,01 - 2,00	Pi >2,01
Stri/p	158.594	157.331	191.079
Javna uprava	22.271	22.573	30.176
Obramba (civ. zašč.)	453	251	874
Javni red (protipožarna varnost)	2.825	2.669	3.628
Gospodarske dejavnosti	31.418	29.973	43.531
Kmetijstvo, gozdarstvo, ribištvo, lov	1.363	2.448	3.903
Pridobivanje in distribucija energetskih surovin	260	107	528
Promet (cestni promet)	17.240	17.462	24.640
Druge gospodarske dejavnosti (gostinstvo, turizem)	1.831	1.853	4.608
Ostale gosp. dejavnosti	10.724	8.102	9.852
Varstvo okolja	14.452	11.417	17.736
Zbiranje in ravnanje z odpadki	3.658	2.981	3.772
Ravnanje z odpadno vodo	8.533	7.799	13.749
Ostale dejavnosti	2.261	637	215
Stanovanjska dejavnost in prostorski razvoj	18.445	20.036	24.247
Stanovanjska dejavnost	4.163	3.054	2.403

Dejavnost na področju prostorskega načrtovanja in razvoja	4.165	3.599	5.329
Oskrba z vodo	3.348	10.566	12.650
Ostale dejavnosti	6.770	2.817	3.866
Zdravstvo	1.863	2.343	3.777
Rekreacija, kultura in NO	16.487	12.699	16.157
Dejavnosti na področju športa in rekreacije	6.198	4.162	5.012
Kulturne dejavnosti	8.276	6.890	8.380
Ostale dejavnosti (radio, televizija, založništvo, neprofitne organizacije, društva idr.)	2.014	1.647	2.765
Izobraževanje	42.377	46.367	41.027
Predšolska vzgoja	21.893	19.458	17.501
Osnovnošolska vzgoja	19.386	26.258	22.437
Ostale dejavnosti	1.098	650	1.089
Socialna varnost	8.003	9.003	9.926

Podatkovna osnova za analizo stroškov - STR_{ij}

1 Tekoči stroški izvajanja obveznih nalog občin za leto 2005 - STR₀₅

		2005	2005	2005
		v €/preb	v 000 €	v SIT
1.	Javna uprava	85,7	171.510	41.001.805.364
2.	Obramba	1,1	2.276	544.113.007
3.	Javni red in varnost	9,6	19.317	4.617.885.635
4.	Gospodarske dejavnosti	103,4	207.120	49.514.914.697
5.	Varstvo okolja	11,9	23.798	5.689.163.145
6.	Stanovanjska dejavnost	26,4	52.783	12.618.616.922
7.	Zdravstvo v občinah	4,0	7.957	1.902.137.065
8.	Rekreacija, kultura in NO	51,5	103.193	24.669.612.916
9.	Izobraževanje	131,1	262.583	62.774.069.755
10.	Socialno varstvo	35,5	71.022	16.978.861.746
SK	Skupaj	460,2	921.557	220.311.180.255

1.1 Stroški javne uprave - 2005

Zap. št.	O B Č I N A	Oi	Odhodki (brez investicij)	Na preb.
		2	3	4
1.	BREZOVICA	9.701	98.462.623	10.150
2.	ROGAŠOVCI	3.644	41.534.443	11.398
3.	ŠENČUR	7.660	87.950.000	11.482
4.	SLOVENSKA BISTRICA	30.478	376.284.000	12.346
5.	VIPAVA	5.253	65.170.000	12.406
6.	SLOVENSKE KONJICE	14.082	175.321.000	12.450
7.	ŽUŽEMBERK	4.669	59.105.000	12.659
8.	TIŠINA	4.347	55.360.562	12.735
9.	IVANČNA GORICA	13.892	179.833.000	12.945
10.	KRIŽEVCI	3.604	47.108.842	13.071
11.	BELTINCI	8.672	114.749.012	13.232
12.	KUNGOTA	4.651	61.610.000	13.247
13.	ŠMARTNO PRI LITJI	5.188	68.826.000	13.266

Zap. št.	O B Č I N A	Oi	Odhodki (brez investicij)	Na preb.
		2	3	4
14.	AJDOVŠČINA	17.926	238.103.000	13.283
15.	CERKLJE NA GORENJSKEM	6.489	86.262.000	13.294
16.	BOROVNICA	3.850	51.634.000	13.411
17.	ZAGORJE OB SAVI	17.295	232.661.000	13.453
18.	ŠOŠTANJ	8.392	115.040.000	13.708
19.	GORIŠNICA	6.279	87.107.654	13.873
20.	RADENCI	5.441	77.040.636	14.159
21.	DORNAVA	2.692	38.175.385	14.181
22.	PESNICA	7.633	108.958.000	14.275
23.	TURNIŠČE	3.556	50.793.686	14.284
24.	TOLMIN	12.031	172.159.000	14.310
25.	DOBREPOLJE	3.674	52.621.000	14.323
26.	POLZELA	5.360	77.226.000	14.408
27.	ŠENTJUR	18.965	276.600.000	14.585
28.	LITIJA	14.441	213.343.000	14.773
29.	ŽELEZNIKI	6.868	101.578.404	14.790
30.	GORENJA VAS - POLJANE	6.983	104.059.479	14.902
31.	KAMNIK	26.669	397.828.000	14.917
32.	LENART	11.569	173.254.000	14.976
33.	JURŠINCI	2.369	35.828.000	15.124
34.	VRHNIKA	17.797	271.335.000	15.246
35.	VUZENICA	2.863	43.673.000	15.254
36.	PREBOLD	4.651	71.082.000	15.283
37.	LJUBNO	2.779	42.552.000	15.312
38.	ČRNOMELJ	14.697	226.531.000	15.413
39.	MUTA	3.713	57.376.000	15.453
40.	ROGAŠKA SLATINA	11.028	171.100.000	15.515
41.	DOL PRI LJUBLJANI	4.508	70.461.000	15.630
42.	TREBNJE	18.808	294.272.000	15.646
43.	HOČE - SLIVNICA	10.112	158.827.000	15.707
44.	CERKNO	5.081	79.855.309	15.716
45.	ŽALEC	20.768	326.669.000	15.729
46.	MENGEŠ	6.735	105.997.424	15.738
47.	OPLOTNICA	3.983	62.956.000	15.806
48.	VELIKE LAŠČE	3.905	62.530.000	16.013
49.	NAZARJE	2.718	43.577.000	16.033
50.	METLIKA	8.437	135.905.000	16.108
51.	ŠKOFLJICA	7.448	120.392.000	16.164
52.	SEVNICA	17.909	289.616.000	16.172
53.	CERKNICA	10.571	171.248.738	16.200
54.	KRANJ (M)	52.723	854.707.000	16.211
55.	MIRNA PEČ	2.768	45.191.000	16.326
56.	MISLINJA	4.757	77.858.000	16.367
57.	BRASLOVČE	5.065	83.108.000	16.408

Zap. št.	O B Č I N A	Oi	Odhodki (brez investicij)	Na preb.
		2	3	4
58.	LOGATEC	11.563	191.643.485	16.574
59.	PODVELKA	2.767	45.930.000	16.599
60.	BISTRICA OB SOTLI	1.540	25.683.743	16.678
61.	ORMOŽ	17.747	297.171.000	16.745
62.	LAŠKO	14.113	237.439.000	16.824
63.	DUPLEK	6.316	106.957.000	16.934
64.	VOJNIK	8.225	140.262.000	17.053
65.	GROŠUPLJE	16.247	277.518.000	17.081
66.	ODRANCI	1.741	29.766.933	17.098
67.	ZREČE	6.366	109.016.000	17.125
68.	RAČE - FRAM	6.376	109.532.000	17.179
69.	MORAVČE	4.598	79.156.000	17.215
70.	GORNJI GRAD	2.699	46.542.000	17.244
71.	RADOVLJICA	18.515	321.669.000	17.373
72.	MAJŠPERK	4.184	72.700.000	17.376
73.	ŠKOFJA LOKA	22.178	386.753.000	17.439
74.	SVETA ANA	2.360	41.326.954	17.511
75.	MEŽICA	3.982	69.818.000	17.533
76.	KIDRIČEVO	6.786	119.766.000	17.649
77.	TRBOVLJE	18.191	322.051.000	17.704
78.	DRAVOGRAD	8.804	156.209.620	17.743
79.	HORJUL	2.676	47.605.464	17.790
80.	MEDVODE	14.332	255.690.000	17.840
81.	PREDDVOR	3.143	56.310.000	17.916
82.	ILIRSKA BISTRICA	14.243	255.198.000	17.917
83.	RADLJE OB DRAVI	6.269	113.370.000	18.084
84.	TRŽIČ	15.434	280.254.423	18.158
85.	DOBJE	1.063	19.313.000	18.168
86.	VRANSKO	2.541	46.349.000	18.240
87.	SEMIČ	3.840	70.110.000	18.258
88.	ŠMARJE PRI JELŠAH	9.838	180.053.000	18.302
89.	ŽIROVNICA	4.262	78.801.466	18.489
90.	MARIBOR (M)	113.168	2.092.753.000	18.492
91.	DOBROVA - POLHOV GRADEC	6.827	126.351.159	18.508
92.	SVETI JURIJ	2.989	55.383.948	18.529
93.	LUČE	1.634	30.427.000	18.621
94.	KOČEVJE	16.537	308.732.000	18.669
95.	ČRENŠOVCI	4.449	83.132.000	18.686
96.	MIREN - KOSTANJEVICA	4.830	91.127.000	18.867
97.	IG	5.657	107.561.974	19.014
98.	IDRIJA	11.852	226.710.000	19.128
99.	HRASTNIK	10.397	201.729.000	19.403
100.	LOŠKA DOLINA	3.715	72.451.810	19.503
101.	VITANJE	2.396	47.112.000	19.663

Zap. št.	O B Č I N A	Oi	Odhodki (brez investicij)	Na preb.
102.	DOMŽALE	30.632	602.433.160	19.667
103.	ŠMARTNO OB PAKI	2.958	58.849.000	19.895
104.	ROGATEC	3.276	65.307.000	19.935
105.	RADEČE	4.708	94.033.000	19.973
106.	SODRAŽICA	2.177	43.483.000	19.974
107.	LJUTOMER	12.276	245.297.634	19.982
108.	RIBNICA	9.287	185.781.000	20.004
109.	ŠENTJERNEJ	6.780	135.949.000	20.051
110.	MORAVSKE TOPLICE	6.393	128.413.000	20.087
111.	MIKLAVŽ NA DRAVSKEM POLJU	6.186	125.177.000	20.236
112.	RAVNE NA KOROŠKEM	12.352	250.175.000	20.254
113.	BLOKE	1.625	33.072.553	20.352
114.	STARŠE	4.140	84.353.000	20.375
115.	NAKLO	5.012	102.258.683	20.403
116.	KOZJE	3.531	72.294.000	20.474
117.	HAJDINA	3.753	77.057.000	20.532
118.	MOZIRJE	6.379	131.431.000	20.604
119.	JESENICE	22.048	457.502.000	20.750
120.	PUCONCI	6.495	135.123.893	20.804
121.	MURSKA SOBOTA (M)	20.289	423.535.000	20.875
122.	ŽIRI	4.949	103.445.533	20.902
123.	CANKOVA	2.129	44.508.790	20.906
124.	VODICE	3.988	84.033.000	21.071
125.	RIBNICA NA POHORJU	1.295	27.301.000	21.082
126.	PODČETRTEK	3.440	72.627.000	21.113
127.	ŽETALE	1.435	30.429.229	21.205
128.	MARKOVCI	4.058	86.130.000	21.225
129.	PREVALJE	6.627	140.745.000	21.238
130.	LOVRENC NA POHORJU	3.226	69.207.000	21.453
131.	NOVO MESTO (M)	41.339	890.283.000	21.536
132.	RUŠE	7.597	164.281.000	21.624
133.	ŠTORE	4.208	91.260.000	21.687
134.	KRŠKO	28.491	632.892.000	22.214
135.	BREŽICE	24.415	547.041.000	22.406
136.	ZAVRČ	1.461	32.761.000	22.424
137.	SELNICA OB DRAVI	4.733	106.283.000	22.456
138.	ŠENTILJ	8.475	191.247.000	22.566
139.	ŠALOVCI	1.831	41.525.166	22.679
140.	LJUBLJANA (M)	265.018	6.025.202.000	22.735
141.	BRDA	5.773	131.267.000	22.738
142.	CERKVENJAK	2.147	49.177.551	22.905
143.	SEŽANA	11.736	270.057.000	23.011
144.	PIVKA	5.963	137.720.820	23.096
145.	VELENJE (M)	33.431	773.501.483	23.137
146.	LOŠKI POTOK	2.084	48.360.000	23.205

Zap. št.	O B Č I N A	Oi	Odhodki (brez investicij)	Na preb.
147.	KOMEN	3.611	85.015.000	23.543
148.	VIDEM	5.722	135.191.000	23.627
149.	SLOVENJ GRADEC (M)	17.054	403.085.000	23.636
150.	POSTOJNA	14.461	345.525.000	23.894
151.	KOBARID	4.525	109.659.000	24.234
152.	VELIKA POLANA	1.574	38.418.564	24.408
153.	KANAL	6.162	151.218.858	24.541
154.	CELJE (M)	49.021	1.218.080.000	24.848
155.	ČRNA NA KOROŠKEM	3.731	92.760.000	24.862
156.	TRNOVSKA VAS	1.288	32.446.000	25.191
157.	DIVAČA	3.732	97.215.000	26.049
158.	VERŽEJ	1.370	35.877.120	26.188
159.	DOLENJSKE TOPLICE	3.406	89.700.000	26.336
160.	RAZKRIŽJE	1.339	35.498.770	26.511
161.	ŠKOCJAN	3.166	85.166.000	26.900
162.	ŠEMPETER - VRTOJBA	6.276	170.245.939	27.127
163.	PTUJ (M)	24.201	662.792.000	27.387
164.	KOPER (M)	48.093	1.338.662.000	27.835
165.	BLAD	11.298	318.758.000	28.214
166.	LUKOVICA	5.063	143.334.000	28.310
167.	TRZIN	3.573	105.935.390	29.649
168.	JEZERSKO	701	20.788.000	29.655
169.	KRANJSKA GORA	5.483	169.855.306	30.979
170.	TABOR	1.496	46.462.000	31.057
171.	GRAD	2.472	77.609.413	31.395
172.	DOBRNA	2.136	67.622.000	31.658
173.	GORNJI PETROVCI	2.331	73.960.000	31.729
174.	DESTRNIK	2.648	85.900.000	32.440
175.	NOVA GORIČA (M)	35.468	1.163.611.000	32.807
176.	SVETI ANDRAŽ V SLOV. GORICAH	1.295	43.123.000	33.300
177.	KOBILJE	636	21.638.508	34.023
178.	KOMENDA	4.587	156.893.000	34.204
179.	PIRAN	17.466	611.512.000	35.012
180.	KUZMA	1.766	62.877.061	35.604
181.	GORNJA RADGONA	12.861	461.962.000	35.920
182.	BOHINJ	5.292	193.014.000	36.473
183.	IZOLA	14.758	569.031.000	38.557
184.	LENDAVA	11.699	460.816.811	39.389
185.	BENEDIKT	2.181	86.971.850	39.877
186.	HRPELJE - KOZINA	4.085	165.976.000	40.631
187.	BOVEC	3.269	138.789.000	42.456
188.	SOLČAVA	556	29.381.000	52.844
189.	OSILNICA	412	24.490.000	59.442
190.	DOBROVNIK	1.416	88.512.877	62.509
191.	PODLEHNIK	1.958	136.333.225	69.629

Zap. št.	O B Č I N A	Oi	Odhodki (brez investicij)	Na preb.
192.	KOSTEL	684	53.911.000	78.817
193.	HODOŠ	355	31.530.000	88.817
		2.002.360	41.001.805.364	

	Vse občine
Aritmetična sredina (preb.)	20.477
Aritmetična sredina (občinah)	21.871
Mediana	19.014
Standardni odklon	10.724
KORELACIJA	0,9864

1.2 Stroški za področje "Obramba" - 2005

Zap. št.	O B Č I N A	Oi	Odhodki (brez investicij)	Na preb.
		2	3	4
1.	BELTINCI	8.672	0	0
2.	BENEDIKT	2.181	0	0
3.	CANKOVA	2.129	0	0
4.	DOBROVNIK	1.416	0	0
5.	GORENJA VAS - POLJANE	6.983	0	0
6.	GRAD	2.472	0	0
7.	IVANČNA GORICA	13.892	0	0
8.	JEZERSKO	701	0	0
9.	KOBARID	4.525	0	0
10.	KOBILJE	636	0	0
11.	KOSTEL	684	0	0
12.	LOŠKI POTOK	2.084	0	0
13.	LUČE	1.634	0	0
14.	MUTA	3.713	0	0
15.	OSILNICA	412	0	0
16.	PUCONCI	6.495	0	0
17.	RIBNICA	9.287	0	0
18.	SODRAŽICA	2.177	0	0
19.	SVETI ANDRAŽ V SLOV. GORICAH	1.295	0	0
20.	ŠKOCJAN	3.166	0	0
21.	ŠTORE	4.208	0	0
22.	TABOR	1.496	0	0
23.	TURNIŠČE	3.556	0	0
24.	VELIKA POLANA	1.574	0	0
25.	VUZENICA	2.863	0	0
26.	ŽUŽEMBERK	4.669	0	0
27.	ROGAŠOVCI	3.644	2.400	1
28.	KOMENDA	4.587	6.000	1

Zap. št.	O B Č I N A	Oi	Odhodki (brez investicij)	Na preb.
		2	3	4
29.	VRANSKO	2.541	17.000	7
30.	RIBNICA NA POHORJU	1.295	11.000	8
31.	BLED	11.298	104.000	9
32.	DORNAVA	2.692	28.592	11
33.	KRIŽEVCI	3.604	43.529	12
34.	ŽIRI	4.949	61.736	12
35.	MIRNA PEČ	2.768	44.000	16
36.	NAZARJE	2.718	54.000	20
37.	DOBREPOLJE	3.674	73.000	20
38.	POLZELA	5.360	120.000	22
39.	RADENCI	5.441	123.197	23
40.	HAJDINA	3.753	100.000	27
41.	ŠENČUR	7.660	227.000	30
42.	LJUBNO	2.779	90.000	32
43.	MIKLAVŽ NA DRAVSKEM POLJU	6.186	229.000	37
44.	DOBROVA - POLHOV GRADEC	6.827	304.065	45
45.	MORAVČE	4.598	213.000	46
46.	SVETA ANA	2.360	114.304	48
47.	RADOVLJICA	18.515	907.000	49
48.	TIŠINA	4.347	217.827	50
49.	SEMIČ	3.840	201.000	52
50.	ŠENTJERNEJ	6.780	367.000	54
51.	PREVALJE	6.627	360.000	54
52.	VELENJE (M)	33.431	2.002.111	60
53.	HRPELJE - KOZINA	4.085	250.000	61
54.	GORIŠNICA	6.279	398.935	64
55.	TREBNJE	18.808	1.199.000	64
56.	ŠKOFLJICA	7.448	479.000	64
57.	ŠMARTNO PRI LITJI	5.188	341.000	66
58.	LITJA	14.441	985.000	68
59.	SOLČAVA	556	39.000	70
60.	HODOŠ	355	26.000	73
61.	ZAGORJE OB SAVI	17.295	1.271.000	73
62.	KRANJSKA GORA	5.483	405.900	74
63.	HORJUL	2.676	199.458	75
64.	CERKLJE NA GORENJSKEM	6.489	499.000	77
65.	KUZMA	1.766	135.868	77
66.	RAČE - FRAM	6.376	502.000	79
67.	ODRANCI	1.741	141.919	82
68.	KUNGOTA	4.651	394.000	85
69.	LOGATEC	11.563	991.937	86
70.	LUKOVICA	5.063	437.000	86
71.	MARKOVCI	4.058	352.000	87
72.	ŽETALE	1.435	125.803	88

Zap. št.	O B Č I N A	Oi	Odhodki (brez investicij)	Na preb.
		2	3	4
73.	PREBOLD	4.651	413.000	89
74.	KAMNIK	26.669	2.415.000	91
75.	STARŠE	4.140	378.000	91
76.	ŠALOVCI	1.831	168.000	92
77.	BRASLOVČE	5.065	465.000	92
78.	LJUTOMER	12.276	1.188.742	97
79.	ŽELEZNIKI	6.868	700.600	102
80.	KIDRIČEVO	6.786	705.000	104
81.	PESNICA	7.633	807.000	106
82.	BREŽICE	24.415	2.632.000	108
83.	PIVKA	5.963	694.912	117
84.	LJUBLJANA (M)	265.018	32.624.000	123
85.	ORMOŽ	17.747	2.233.000	126
86.	PIRAN	17.466	2.203.000	126
87.	BRDA	5.773	735.000	127
88.	VELIKE LAŠČE	3.905	501.000	128
89.	GORNJI PETROVCI	2.331	300.000	129
90.	RADLJE OB DRAVI	6.269	813.000	130
91.	LOVRENC NA POHORJU	3.226	421.000	131
92.	OPLOTNICA	3.983	521.000	131
93.	BLOKE	1.625	218.439	134
94.	LENART	11.569	1.575.000	136
95.	MAJŠPERK	4.184	573.000	137
96.	SLOVENSKE KONJICE	14.082	1.969.000	140
97.	TRŽIČ	15.434	2.220.183	144
98.	LOŠKA DOLINA	3.715	550.792	148
99.	DUPLEK	6.316	951.000	151
100.	ČRNOMELJ	14.697	2.275.000	155
101.	ŠENTILJ	8.475	1.330.000	157
102.	VODICE	3.988	627.000	157
103.	ŽALEC	20.768	3.343.000	161
104.	BOROVNICA	3.850	642.000	167
105.	TRNOVSKA VAS	1.288	215.000	167
106.	ŠMARJE PRI JELŠAH	9.838	1.644.000	167
107.	MISLINJA	4.757	842.000	177
108.	SELNICA OB DRAVI	4.733	851.000	180
109.	NAKLO	5.012	919.410	183
110.	GROSUPLJE	16.247	2.994.000	184
111.	AJDOVŠČINA	17.926	3.333.000	186
112.	VRHNIKA	17.797	3.311.000	186
113.	SLOVENJ GRADEC (M)	17.054	3.186.000	187
114.	SLOVENSKA BISTRICA	30.478	5.855.000	192
115.	ČRNA NA KOROŠKEM	3.731	728.000	195
116.	MORAVSKE TOPLICE	6.393	1.276.000	200

Zap. št.	O B Č I N A	Oi	Odhodki (brez investicij)	Na preb.
		2	3	4
117.	ZREČE	6.366	1.276.000	200
118.	CERKVENJAK	2.147	433.037	202
119.	PODVELKA	2.767	574.000	207
120.	METLIKA	8.437	1.769.000	210
121.	BOHINJ	5.292	1.115.000	211
122.	TOLMIN	12.031	2.538.000	211
123.	DOMŽALE	30.632	6.605.110	216
124.	LENDAVA	11.699	2.555.810	218
125.	RUŠE	7.597	1.662.000	219
126.	GORNJI GRAD	2.699	603.000	223
127.	MOZIRJE	6.379	1.451.000	227
128.	SEŽANA	11.736	2.687.000	229
129.	CELJE (M)	49.021	11.414.000	233
130.	DOBJE	1.063	250.000	235
131.	ILIRSKA BISTRICA	14.243	3.411.000	239
132.	ZAVRČ	1.461	355.000	243
133.	LAŠKO	14.113	3.479.000	247
134.	RAVNE NA KOROŠKEM	12.352	3.077.000	249
135.	PREDDVOR	3.143	819.000	261
136.	ŽIROVNICA	4.262	1.113.915	261
137.	VOJNIK	8.225	2.160.000	263
138.	KRANJ (M)	52.723	13.909.000	264
139.	DESTRNIK	2.648	699.000	264
140.	ŠENTJUR	18.965	5.063.000	267
141.	SEVNICA	17.909	4.802.000	268
142.	NOVO MESTO (M)	41.339	11.105.000	269
143.	VIDEM	5.722	1.543.000	270
144.	TRZIN	3.573	965.270	270
145.	KOČEVJE	16.537	4.477.000	271
146.	POSTOJNA	14.461	3.942.000	273
147.	MEŽICA	3.982	1.089.000	273
148.	CERKNO	5.081	1.427.424	281
149.	KOPER (M)	48.093	13.581.000	282
150.	JURŠINCI	2.369	676.000	285
151.	DRAVOGRAD	8.804	2.531.823	288
152.	PTUJ (M)	24.201	6.973.000	288
153.	TRBOVLJE	18.191	5.284.000	290
154.	IG	5.657	1.668.321	295
155.	HOČE - SLIVNICA	10.112	3.082.000	305
156.	JESENICE	22.048	6.849.000	311
157.	RADEČE	4.708	1.469.000	312
158.	ROGATEC	3.276	1.024.000	313
159.	MARIBOR (M)	113.168	35.458.000	313
160.	KOMEN	3.611	1.171.000	324

Zap. št.	O B Č I N A	O _i	Odhodki (brez investicij)	Na preb.
		2	3	4
161.	PODČETRTEK	3.440	1.129.000	328
162.	HRASTNIK	10.397	3.437.000	331
163.	ROGAŠKA SLATINA	11.028	3.663.000	332
164.	ŠOŠTANJ	8.392	2.793.000	333
165.	MURSKA SOBOTA (M)	20.289	6.775.000	334
166.	ČRENŠOVCI	4.449	1.662.000	374
167.	VIPAVA	5.253	1.996.000	380
168.	ŠKOFJA LOKA	22.178	8.764.000	395
169.	KOZJE	3.531	1.402.000	397
170.	KRŠKO	28.491	11.675.000	410
171.	MENGEŠ	6.735	2.786.336	414
172.	CERKNICA	10.571	4.449.432	421
173.	DOBRNA	2.136	900.000	421
174.	ŠMARTNO OB PAKI	2.958	1.284.000	434
175.	BISTRICA OB SOTLI	1.540	673.049	437
176.	IZOLA	14.758	6.598.000	447
177.	PODLEHNIK	1.958	910.365	465
178.	DIVAČA	3.732	1.773.000	475
179.	SVETI JURIJ	2.989	1.458.800	488
180.	DOLENJSKE TOPLICE	3.406	1.696.000	498
181.	KANAL	6.162	3.663.665	595
182.	MEDVODE	14.332	8.739.000	610
183.	VERŽEJ	1.370	835.723	610
184.	MIREN - KOSTANJEVICA	4.830	3.193.000	661
185.	GORNJA RADGONA	12.861	8.813.000	685
186.	DOL PRI LJUBLJANI	4.508	3.167.000	703
187.	IDRIJA	11.852	10.262.000	866
188.	NOVA GORICA (M)	35.468	30.842.000	870
189.	ŠEMPETER - VRTOJBA	6.276	5.534.118	882
190.	VITANJE	2.396	2.606.000	1.088
191.	BREZOVICA	9.701	12.552.274	1.294
192.	RAZKRIŽJE	1.339	2.004.876	1.497
193.	BOVEC	3.269	100.397.000	30.712
	SKUPAJ:	2.002.360	544.113.007	

	Vse občine
Aritmetična sredina (preb.)	272
Aritmetična sredina (občinah)	358
Mediana	144
Standardni odklon	2.208
KORELACIJA	0,4177

1.3 Stroški za področje "Javni red" - 2005

Zap. št.	O B Č I N A	Oi	Odhodki (brez investicij)	Na preb.
		2	3	4
1.	BREZOVICA	9.701	0	0
2.	KOSTEL	684	17.000	25
3.	PODLEHNIK	1.958	393.617	201
4.	TURNIŠČE	3.556	900.000	253
5.	KUNGOTA	4.651	1.315.000	283
6.	DOLENJSKE TOPLICE	3.406	1.390.000	408
7.	PESNICA	7.633	4.369.000	572
8.	DOBROVNIK	1.416	879.965	621
9.	ZREČE	6.366	4.005.000	629
10.	GROSUPLJE	16.247	10.839.000	667
11.	PREVALJE	6.627	4.452.000	672
12.	LENART	11.569	8.104.000	700
13.	MURSKA SOBOTA (M)	20.289	15.000.000	739
14.	MORAVČE	4.598	3.400.000	739
15.	LAŠKO	14.113	10.585.000	750
16.	ŠTORE	4.208	3.260.000	775
17.	LOVRENC NA POHORJU	3.226	2.508.000	777
18.	BLED	11.298	9.013.000	798
19.	RAZKRIŽJE	1.339	1.073.509	802
20.	ŠKOFLJICA	7.448	6.000.000	806
21.	IVANČNA GORICA	13.892	11.199.000	806
22.	RUŠE	7.597	6.500.000	856
23.	ČRENŠOVCI	4.449	4.000.000	899
24.	OSILNICA	412	374.130	908
25.	DRAVOGRAD	8.804	8.004.621	909
26.	ŽALEC	20.768	18.978.000	914
27.	ROGAŠKA SLATINA	11.028	10.266.000	931
28.	ŠENTILJ	8.475	7.993.000	943
29.	SLOVENSKA BISTRICA	30.478	29.422.000	965
30.	BOROVNICA	3.850	3.750.000	974
31.	RIBNICA	9.287	9.173.000	988
32.	ŽUŽEMBERK	4.669	4.647.000	995
33.	LOŠKA DOLINA	3.715	3.700.000	996
34.	MEDVODE	14.332	14.500.000	1.012
35.	POLZELA	5.360	5.440.000	1.015
36.	MEŽICA	3.982	4.050.000	1.017
37.	CERKVENJAK	2.147	2.186.360	1.018
38.	ODRANCI	1.741	1.778.631	1.022
39.	BELTINCI	8.672	8.992.200	1.037
40.	SLOVENSKE KONJICE	14.082	14.700.000	1.044
41.	BENEDIKT	2.181	2.356.000	1.080
42.	ORMOŽ	17.747	19.253.000	1.085

Zap. št.	O B Č I N A	Oi	Odhodki (brez investicij)	Na preb.
		2	3	4
43.	ROGAŠOVCI	3.644	3.966.364	1.088
44.	TRNOVSKA VAS	1.288	1.410.000	1.095
45.	ČRNOMELJ	14.697	16.217.000	1.103
46.	MOZIRJE	6.379	7.077.000	1.109
47.	MUTA	3.713	4.138.000	1.114
48.	LENDAVA	11.699	13.072.679	1.117
49.	RADOVLJICA	18.515	20.735.000	1.120
50.	VIPAVA	5.253	6.027.000	1.147
51.	NAZARJE	2.718	3.127.000	1.150
52.	DOMŽALE	30.632	35.399.280	1.156
53.	ŠENTJERNEJ	6.780	7.836.000	1.156
54.	DUPLEK	6.316	7.321.000	1.159
55.	MIKLAVŽ NA DRAVSKEM POLJU	6.186	7.173.000	1.160
56.	SVETA ANA	2.360	2.740.000	1.161
57.	ŠKOFJA LOKA	22.178	26.300.000	1.186
58.	LITIJA	14.441	17.192.000	1.190
59.	VIDEM	5.722	6.850.000	1.197
60.	DESTRNIK	2.648	3.171.000	1.198
61.	HRASTNIK	10.397	12.476.000	1.200
62.	VUZENICA	2.863	3.466.000	1.211
63.	TRŽIČ	15.434	18.879.140	1.223
64.	KOČEVJE	16.537	20.378.000	1.232
65.	OPLOTNICA	3.983	4.968.000	1.247
66.	PODVELKA	2.767	3.456.000	1.249
67.	GORNJI PETROVCI	2.331	2.920.000	1.253
68.	ŽELEZNIKI	6.868	8.609.448	1.254
69.	ŽETALE	1.435	1.810.316	1.262
70.	GORENJA VAS - POLJANE	6.983	8.814.592	1.262
71.	GORNJI GRAD	2.699	3.416.000	1.266
72.	SVETI ANDRAŽ V SLOV. GORICAH	1.295	1.640.000	1.266
73.	MENGEŠ	6.735	8.557.418	1.271
74.	DOBJE	1.063	1.358.000	1.278
75.	METLIKA	8.437	11.000.000	1.304
76.	VERŽEJ	1.370	1.797.301	1.312
77.	JURŠINCI	2.369	3.116.000	1.315
78.	BRASLOVČE	5.065	6.681.000	1.319
79.	VITANJE	2.396	3.190.000	1.331
80.	ČRNA NA KOROŠKEM	3.731	5.044.000	1.352
81.	TREBNJE	18.808	25.485.000	1.355
82.	SODRAŽICA	2.177	2.961.000	1.360
83.	MISLINJA	4.757	6.484.000	1.363
84.	HOČE - SLIVNICA	10.112	13.817.000	1.366
85.	DOBRNA	2.136	2.923.000	1.368
86.	RADLJE OB DRAVI	6.269	8.592.000	1.371

Zap. št.	O B Č I N A	Oi	Odhodki (brez investicij)	Na preb.
		2	3	4
87.	ŽIRI	4.949	6.853.204	1.385
88.	KRIŽEVCI	3.604	5.012.397	1.391
89.	KOMENDA	4.587	6.398.000	1.395
90.	ŠENTJUR	18.965	26.610.000	1.403
91.	VOJNIK	8.225	11.550.000	1.404
92.	PREBOLD	4.651	6.534.000	1.405
93.	MAJŠPERK	4.184	5.900.000	1.410
94.	ŠMARJE PRI JELŠAH	9.838	14.001.000	1.423
95.	LOŠKI POTOK	2.084	3.003.000	1.441
96.	CERKLJE NA GORENJSKEM	6.489	9.632.000	1.484
97.	SELNICA OB DRAVI	4.733	7.106.000	1.501
98.	RADEČE	4.708	7.200.000	1.529
99.	STARŠE	4.140	6.334.000	1.530
100.	VELENJE (M)	33.431	51.316.652	1.535
101.	TRZIN	3.573	5.487.730	1.536
102.	ROGATEC	3.276	5.058.000	1.544
103.	TABOR	1.496	2.360.000	1.578
104.	IDRIJA	11.852	18.751.000	1.582
105.	ŠOŠTANJ	8.392	13.291.000	1.584
106.	CANKOVA	2.129	3.438.047	1.615
107.	LJUTOMER	12.276	19.839.117	1.616
108.	CERKNICA	10.571	17.295.152	1.636
109.	TOLMIN	12.031	19.722.000	1.639
110.	TIŠINA	4.347	7.128.600	1.640
111.	GORNJA RADGONA	12.861	21.312.000	1.657
112.	LUKOVICA	5.063	8.514.000	1.682
113.	BLOKE	1.625	2.751.825	1.693
114.	MIRNA PEČ	2.768	4.703.000	1.699
115.	VRANSKO	2.541	4.320.000	1.700
116.	PTUJ (M)	24.201	41.284.000	1.706
117.	BISTRICA OB SOTLI	1.540	2.638.892	1.714
118.	KIDRIČEVO	6.786	11.707.000	1.725
119.	RAVNE NA KOROŠKEM	12.352	21.531.000	1.743
120.	LOGATEC	11.563	20.320.436	1.757
121.	ZAGORJE OB SAVI	17.295	30.476.000	1.762
122.	LUČE	1.634	2.912.000	1.782
123.	VODICE	3.988	7.200.000	1.805
124.	DOBREPOLJE	3.674	6.670.000	1.815
125.	VELIKA POLANA	1.574	2.861.692	1.818
126.	DOBROVA - POLHOV GRADEC	6.827	12.498.863	1.831
127.	SEVNICA	17.909	32.905.000	1.837
128.	BRDA	5.773	10.671.000	1.848
129.	DORNAVA	2.692	5.000.000	1.857
130.	NAKLO	5.012	9.422.600	1.880

Zap. št.	O B Č I N A	Oi	Odhodki (brez investicij)	Na preb.
		2	3	4
131.	ŠENČUR	7.660	14.405.000	1.881
132.	RAČE - FRAM	6.376	12.116.000	1.900
133.	IG	5.657	10.777.549	1.905
134.	LJUBNO	2.779	5.310.000	1.911
135.	KAMNIK	26.669	51.262.000	1.922
136.	BREŽICE	24.415	46.932.000	1.922
137.	ILIRSKA BISTRICA	14.243	27.496.000	1.930
138.	HORJUL	2.676	5.277.563	1.972
139.	SLOVENJ GRADEC (M)	17.054	34.407.000	2.018
140.	ŽIROVNICA	4.262	8.648.000	2.029
141.	KOBILJE	636	1.307.281	2.055
142.	PREDDVOR	3.143	6.473.000	2.059
143.	ŠEMPETER - VRTOJBA	6.276	13.129.982	2.092
144.	VELIKE LAŠČE	3.905	8.204.000	2.101
145.	PIVKA	5.963	12.684.628	2.127
146.	KOBARID	4.525	9.673.000	2.138
147.	MIREN - KOSTANJEVICA	4.830	10.528.000	2.180
148.	KUZMA	1.766	3.960.528	2.243
149.	PODČETRTEK	3.440	7.967.000	2.316
150.	KOZJE	3.531	8.185.000	2.318
151.	GORIŠNICA	6.279	14.599.112	2.325
152.	ZAVRČ	1.461	3.405.000	2.331
153.	BOVEC	3.269	7.652.000	2.341
154.	GRAD	2.472	5.857.573	2.370
155.	ŠKOCJAN	3.166	7.506.000	2.371
156.	MORAVSKE TOPLICE	6.393	15.227.000	2.382
157.	SVETI JURIJ	2.989	7.127.859	2.385
158.	IZOLA	14.758	35.365.000	2.396
159.	CERKNO	5.081	12.226.000	2.406
160.	VRHNIKA	17.797	44.138.000	2.480
161.	BOHINJ	5.292	13.300.000	2.513
162.	ŠMARTNO PRI LITIJI	5.188	13.054.810	2.516
163.	PUCONCI	6.495	16.358.402	2.519
164.	RADENCI	5.441	13.773.138	2.531
165.	ŠMARTNO OB PAKI	2.958	7.497.000	2.534
166.	POSTOJNA	14.461	37.259.000	2.577
167.	KRANJSKA GORA	5.483	14.416.136	2.629
168.	RIBNICA NA POHORJU	1.295	3.470.000	2.680
169.	DOL PRI LJUBLJANI	4.508	12.278.000	2.724
170.	HAJDINA	3.753	10.800.000	2.878
171.	KRŠKO	28.491	83.832.000	2.942
172.	ŠALOVCI	1.831	5.669.243	3.096
173.	JEZERSKO	701	2.194.000	3.130
174.	JESENICE	22.048	70.264.000	3.187

Zap. št.	O B Č I N A	Oi	Odhodki (brez investicij)	Na preb.
		2	3	4
175.	MARKOVCI	4.058	13.000.000	3.204
176.	LJUBLJANA (M)	265.018	875.117.000	3.302
177.	KANAL	6.162	20.439.053	3.317
178.	PIRAN	17.466	58.830.000	3.368
179.	AJDOVŠČINA	17.926	61.699.000	3.442
180.	MARIBOR (M)	113.168	398.332.000	3.520
181.	NOVA GORICA (M)	35.468	125.249.000	3.531
182.	TRBOVLJE	18.191	67.780.000	3.726
183.	HODOŠ	355	1.416.000	3.989
184.	KOMEN	3.611	15.664.000	4.338
185.	KOPER (M)	48.093	218.000.000	4.533
186.	NOVO MESTO (M)	41.339	192.329.000	4.652
187.	SEŽANA	11.736	55.208.000	4.704
188.	KRANJ (M)	52.723	250.738.000	4.756
189.	HRPELJE - KOZINA	4.085	19.499.000	4.773
190.	DIVAČA	3.732	18.355.000	4.918
191.	CELJE (M)	49.021	242.509.000	4.947
192.	SEMIČ	3.840	20.680.000	5.385
193.	SOLČAVA	556	7.150.000	12.860
	S K U P A J :	2.002.360	4.617.885.635	

	Vse občine
Aritmetična sredina (preb.)	2.306
Aritmetična sredina (občinah)	1.808
Mediana	1.501
Standardni odklon	1.274
KORELACIJA	0,9719

1.4 Stroški za področje "Gospodarstvo" - 2005

Zap. št.	O B Č I N A	Oi	Odhodki (brez investicij)	Na preb.
		2	3	4
1.	PODLEHNIK	1.958	1.646.441	841
2.	OSILNICA	412	1.654.926	4.017
3.	TRZIN	3.573	20.578.100	5.759
4.	MARKOVCI	4.058	25.029.000	6.168
5.	ROGAŠKA SLATINA	11.028	79.304.000	7.191
6.	MIKLAVŽ NA DRAVSKEM POLJU	6.186	46.435.000	7.506
7.	LUKOVICA	5.063	38.477.000	7.600
8.	ROGAŠOVCI	3.644	28.119.704	7.717
9.	TABOR	1.496	11.607.000	7.759

Zap. št.	O B Č I N A	Oi	Odhodki (brez investicij)	Na preb.
		2	3	4
10.	SVETI ANDRAŽ V SLOV. GORICAH	1.295	10.223.000	7.894
11.	TRNOVSKA VAS	1.288	11.040.000	8.571
12.	VELIKA POLANA	1.574	13.730.171	8.723
13.	ČRENŠOVCI	4.449	40.003.000	8.991
14.	CERKVENJAK	2.147	20.187.521	9.403
15.	BISTRICA OB SOTLI	1.540	15.207.959	9.875
16.	DOBJE	1.063	10.580.000	9.953
17.	TURNIŠČE	3.556	36.038.703	10.135
18.	VERŽEJ	1.370	13.973.561	10.200
19.	TIŠINA	4.347	44.826.015	10.312
20.	MAJŠPERK	4.184	44.808.000	10.709
21.	RAZKRIŽJE	1.339	14.724.122	10.996
22.	PREDDVOR	3.143	34.601.000	11.009
23.	ŽIROVNICA	4.262	47.094.938	11.050
24.	MORAVČE	4.598	51.088.000	11.111
25.	ŠMARTNO OB PAKI	2.958	32.872.000	11.113
26.	ODRANCI	1.741	19.445.935	11.169
27.	DESTRNIK	2.648	29.992.000	11.326
28.	VODICE	3.988	45.265.000	11.350
29.	CERKLJE NA GORENJSKEM	6.489	74.156.000	11.428
30.	RIBNICA	9.287	106.952.000	11.516
31.	DOMŽALE	30.632	356.062.960	11.624
32.	KOMENDA	4.587	53.580.000	11.681
33.	HRASTNIK	10.397	122.364.000	11.769
34.	ČRNOMELJ	14.697	173.853.000	11.829
35.	HORJUL	2.676	31.901.883	11.921
36.	KOBILJE	636	7.829.618	12.311
37.	LOGATEC	11.563	142.793.140	12.349
38.	SLOVENSKE KONJICE	14.082	177.331.000	12.593
39.	LENART	11.569	146.282.000	12.644
40.	POLZELA	5.360	68.045.000	12.695
41.	ZAVRČ	1.461	18.619.000	12.744
42.	RAČE - FRAM	6.376	81.779.000	12.826
43.	BREZOVICA	9.701	124.657.091	12.850
44.	TRBOVLJE	18.191	240.506.000	13.221
45.	KRIŽEVCI	3.604	47.729.476	13.243
46.	SVETA ANA	2.360	31.606.007	13.392
47.	MEŽICA	3.982	54.327.000	13.643
48.	ORMOŽ	17.747	243.422.000	13.716
49.	STARŠE	4.140	56.981.000	13.764
50.	MIREN - KOSTANJEVICA	4.830	67.336.000	13.941
51.	IG	5.657	79.264.115	14.012
52.	VIPAVA	5.253	74.111.000	14.108

Zap. št.	O B Č I N A	Oi	Odhodki (brez investicij)	Na preb.
		2	3	4
53.	ŠMARTNO PRI LITIJ	5.188	73.487.660	14.165
54.	KAMNIK	26.669	379.012.000	14.212
55.	ŠENČUR	7.660	110.698.000	14.451
56.	GORENJA VAS - POLJANE	6.983	101.150.209	14.485
57.	NAKLO	5.012	73.275.794	14.620
58.	DUPLEK	6.316	92.509.000	14.647
59.	ŽELEZNIKI	6.868	101.033.489	14.711
60.	OPLOTNICA	3.983	59.360.000	14.903
61.	HOČE - SLIVNICA	10.112	152.519.000	15.083
62.	RADEČE	4.708	71.172.000	15.117
63.	SODRAŽICA	2.177	33.043.000	15.178
64.	VRHNIKA	17.797	271.674.000	15.265
65.	VIDEM	5.722	87.638.000	15.316
66.	ŠALOVCI	1.831	28.100.208	15.347
67.	BRASLOVČE	5.065	77.849.000	15.370
68.	IVANČNA GORICA	13.892	214.872.000	15.467
69.	DOLENJSKE TOPLICE	3.406	53.305.000	15.650
70.	RADOVLJICA	18.515	292.715.000	15.810
71.	CANKOVA	2.129	33.710.130	15.834
72.	MENGEŠ	6.735	106.757.164	15.851
73.	ZAGORJE OB SAVI	17.295	280.426.000	16.214
74.	LAŠKO	14.113	228.956.000	16.223
75.	VELENJE (M)	33.431	543.110.249	16.246
76.	PESNICA	7.633	124.606.000	16.325
77.	JESENICE	22.048	364.218.000	16.519
78.	JEZERSKO	701	11.655.000	16.626
79.	BELTINCI	8.672	144.456.980	16.658
80.	MARIBOR (M)	113.168	1.886.071.000	16.666
81.	SEŽANA	11.736	198.390.000	16.904
82.	NAZARJE	2.718	46.176.000	16.989
83.	LITJA	14.441	245.895.000	17.028
84.	SEMIČ	3.840	65.756.000	17.124
85.	ŠOŠTANJ	8.392	143.995.000	17.159
86.	DOBREPOLJE	3.674	63.219.000	17.207
87.	LOŠKI POTOK	2.084	35.962.000	17.256
88.	DOBROVNIK	1.416	24.745.358	17.476
89.	RAVNE NA KOROŠKEM	12.352	216.571.000	17.533
90.	PREVALJE	6.627	116.486.000	17.577
91.	METLIKA	8.437	149.437.000	17.712
92.	MIRNA PEČ	2.768	49.185.000	17.769
93.	SVETI JURIJ	2.989	54.782.945	18.328
94.	GORIŠNICA	6.279	115.175.107	18.343
95.	GORNJA RADGONA	12.861	238.034.000	18.508

Zap. št.	O B Č I N A	Oi	Odhodki (brez investicij)	Na preb.
		2	3	4
96.	LJUBLJANA (M)	265.018	4.925.056.000	18.584
97.	CERKNICA	10.571	198.908.087	18.816
98.	ŽUŽEMBERK	4.669	87.938.000	18.834
99.	BOROVNICA	3.850	73.057.000	18.976
100.	ŠMARJE PRI JELŠAH	9.838	186.758.000	18.983
101.	LJUTOMER	12.276	235.999.377	19.224
102.	BRDA	5.773	111.265.000	19.273
103.	LENDAVA	11.699	227.551.677	19.451
104.	ŽIRI	4.949	96.514.732	19.502
105.	ŠKOFLJICA	7.448	149.489.000	20.071
106.	PTUJ (M)	24.201	491.923.000	20.327
107.	MEDVODE	14.332	293.595.000	20.485
108.	POSTOJNA	14.461	298.678.000	20.654
109.	MORAVSKE TOPLICE	6.393	132.614.000	20.744
110.	KOMEN	3.611	76.321.000	21.136
111.	GORNJI PETROVCI	2.331	49.368.000	21.179
112.	TREBNJE	18.808	400.128.000	21.274
113.	ŽALEC	20.768	442.632.000	21.313
114.	LOŠKA DOLINA	3.715	79.347.070	21.359
115.	DRAVOGRAD	8.804	188.183.047	21.375
116.	ŽETALE	1.435	31.251.591	21.778
117.	DORNAVA	2.692	58.732.716	21.818
118.	ZREČE	6.366	140.552.000	22.079
119.	PREBOLD	4.651	103.256.000	22.201
120.	ŠTORE	4.208	94.318.000	22.414
121.	BLOKE	1.625	36.601.164	22.524
122.	DOL PRI LJUBLJANI	4.508	101.995.000	22.625
123.	RADENCI	5.441	124.090.343	22.807
124.	ČRNA NA KOROŠKEM	3.731	85.192.000	22.834
125.	GROSUPLJE	16.247	376.116.000	23.150
126.	KANAL	6.162	143.603.108	23.305
127.	CERKNO	5.081	118.907.288	23.402
128.	SELNICA OB DRAVI	4.733	111.076.000	23.468
129.	MUTA	3.713	87.279.000	23.506
130.	ŠKOCJAN	3.166	75.951.000	23.990
131.	MOZIRJE	6.379	154.895.000	24.282
132.	SEVNICA	17.909	435.969.000	24.344
133.	HODOŠ	355	8.649.000	24.363
134.	TRŽIČ	15.434	376.273.511	24.380
135.	ŠENTILJ	8.475	207.334.000	24.464
136.	LOVRENC NA POHORJU	3.226	79.101.000	24.520
137.	AJDOVŠČINA	17.926	445.843.000	24.871
138.	KIDRIČEVO	6.786	170.481.000	25.122

Zap. št.	O B Č I N A	O _i	Odhodki (brez investicij)	Na preb.
		2	3	4
139.	JURŠINCI	2.369	59.592.000	25.155
140.	GRAD	2.472	62.231.951	25.175
141.	MISLINJA	4.757	119.814.000	25.187
142.	BENEDIKT	2.181	55.395.377	25.399
143.	DOBRNA	2.136	54.467.000	25.500
144.	DIVAČA	3.732	97.660.000	26.168
145.	PODVELKA	2.767	72.448.000	26.183
146.	HAJDINA	3.753	99.287.000	26.455
147.	KUNGOTA	4.651	124.434.000	26.754
148.	DOBROVA - POLHOV GRADEC	6.827	183.111.800	26.822
149.	VITANJE	2.396	64.917.000	27.094
150.	HRPELJE - KOZINA	4.085	111.043.000	27.183
151.	RADLJE OB DRAVI	6.269	171.957.000	27.430
152.	TOLMIN	12.031	330.094.000	27.437
153.	VUZENICA	2.863	78.914.000	27.563
154.	ŠENTJERNEJ	6.780	186.917.000	27.569
155.	ILIRSKA BISTRICA	14.243	392.822.000	27.580
156.	ROGATEC	3.276	91.092.000	27.806
157.	KUZMA	1.766	49.189.650	27.854
158.	RUŠE	7.597	219.887.000	28.944
159.	VRANSKO	2.541	74.091.000	29.158
160.	IZOLA	14.758	436.712.000	29.592
161.	NOVO MESTO (M)	41.339	1.271.842.000	30.766
162.	PODČETRTEK	3.440	106.601.000	30.989
163.	BOHINJ	5.292	172.899.000	32.672
164.	LJUBNO	2.779	90.919.000	32.716
165.	KOČEVJE	16.537	566.109.000	34.233
166.	KOPER (M)	48.093	1.660.114.000	34.519
167.	PUCONCI	6.495	224.845.980	34.618
168.	BLAD	11.298	394.633.000	34.929
169.	MURSKA SOBOTA (M)	20.289	738.617.000	36.405
170.	KOBARID	4.525	169.330.000	37.421
171.	PIVKA	5.963	223.526.249	37.486
172.	KRŠKO	28.491	1.073.317.000	37.672
173.	VOJNIK	8.225	314.036.000	38.181
174.	VELIKE LAŠČE	3.905	150.008.000	38.414
175.	ŠENTJUR	18.965	742.856.000	39.170
176.	KRANJSKA GORA	5.483	214.840.536	39.183
177.	KOZJE	3.531	141.703.000	40.131
178.	LUČE	1.634	68.054.000	41.649
179.	SLOVENSKA BISTRICA	30.478	1.292.333.000	42.402
180.	BREŽICE	24.415	1.052.215.000	43.097
181.	ŠKOFJA LOKA	22.178	998.246.000	45.011

Zap. št.	OBČINA	Oi	Odhodki (brez investicij)	Na preb.
		2	3	4
182.	RIBNICA NA POHORJU	1.295	61.493.000	47.485
183.	NOVA GORICA (M)	35.468	1.744.531.000	49.186
184.	SOLČAVA	556	27.592.000	49.626
185.	SLOVENJ GRADEC (M)	17.054	862.970.000	50.602
186.	KRANJ (M)	52.723	2.890.730.000	54.829
187.	IDRIJA	11.852	651.855.000	55.000
188.	BOVEC	3.269	187.390.000	57.323
189.	GORNJI GRAD	2.699	157.549.000	58.373
190.	KOSTEL	684	41.302.000	60.383
191.	CELJE (M)	49.021	3.011.315.000	61.429
192.	PIRAN	17.466	1.197.636.000	68.570
193.	ŠEMPETER - VRTOJBA	6.276	433.407.768	69.058
	SKUPAJ:	2.002.360	49.514.914.697	

	Vse občine
Aritmetična sredina (preb.)	24.728
Aritmetična sredina (občinah)	22.008
Mediana	18.816
Standardni odklon	12.421
KORELACIJA	0,8789

1.5 Stroški za področje "Varstvo okolja" - 2005

Zap. št.	OBČINA	Oi	Odhodki (brez investicij)	Na preb.
		2	3	4
1.	BISTRICA OB SOTLI	1.540	0	0
2.	CERKLJE NA GORENJSKEM	6.489	0	0
3.	DOBJE	1.063	0	0
4.	DOBROVA - POLHOV GRADEC	6.827	0	0
5.	DORNAVA	2.692	0	0
6.	GORNJA RADGONA	12.861	0	0
7.	HORJUL	2.676	0	0
8.	KRANJ (M)	52.723	0	0
9.	KRIŽEVCI	3.604	0	0
10.	LAŠKO	14.113	0	0
11.	METLIKA	8.437	0	0
12.	OPLOTNICA	3.983	0	0
13.	ROGAŠKA SLATINA	11.028	0	0
14.	SVETI JURIJ	2.989	0	0
15.	ŠENČUR	7.660	0	0

Zap. št.	O B Č I N A	O _i	Odhodki (brez investicij)	Na preb.
		2	3	4
16.	VELIKE LAŠČE	3.905	0	0
17.	VODICE	3.988	0	0
18.	VRANSKO	2.541	0	0
19.	BREZOVICA	9.701	72.714	7
20.	TRBOVLJE	18.191	248.000	14
21.	SLOVENSKA BISTRICA	30.478	498.000	16
22.	KOZJE	3.531	67.000	19
23.	PREDDVOR	3.143	79.000	25
24.	LUKOVICA	5.063	138.000	27
25.	IG	5.657	154.704	27
26.	LOGATEC	11.563	366.566	32
27.	RADEČE	4.708	164.000	35
28.	TREBNJE	18.808	679.000	36
29.	ILIRSKA BISTRICA	14.243	596.000	42
30.	ŠMARTNO PRI LITJI	5.188	250.250	48
31.	JEZERSKO	701	34.000	49
32.	MORAVČE	4.598	234.000	51
33.	PODLEHNIK	1.958	103.863	53
34.	LITJA	14.441	990.000	69
35.	ŠKOFLJICA	7.448	514.000	69
36.	ROGATEC	3.276	276.000	84
37.	RIBNICA	9.287	787.000	85
38.	ŽUŽEMBERK	4.669	409.000	88
39.	SVETA ANA	2.360	224.945	95
40.	LJUTOMER	12.276	1.265.584	103
41.	SODRAŽICA	2.177	260.000	119
42.	MARKOVCI	4.058	544.000	134
43.	CELJE (M)	49.021	7.594.000	155
44.	DIVAČA	3.732	584.000	156
45.	GORIŠNICA	6.279	1.004.975	160
46.	MISLINJA	4.757	794.000	167
47.	AJDOVŠČINA	17.926	3.025.000	169
48.	HRPELJE - KOZINA	4.085	714.000	175
49.	ŽIROVNICA	4.262	774.836	182
50.	LOŠKI POTOK	2.084	387.000	186
51.	KOČEVJE	16.537	3.118.000	189
52.	RADOVLJICA	18.515	3.516.000	190
53.	HRASTNIK	10.397	2.049.000	197
54.	VITANJE	2.396	481.000	201
55.	GORNJI PETROVCI	2.331	511.000	219
56.	DRAVOGRAD	8.804	2.014.771	229
57.	KRANJSKA GORA	5.483	1.276.528	233
58.	MENGEŠ	6.735	1.771.100	263

Zap. št.	O B Č I N A	Oi	Odhodki (brez investicij)	Na preb.
		2	3	4
59.	IVANČNA GORICA	13.892	3.789.000	273
60.	PIRAN	17.466	5.000.000	286
61.	TABOR	1.496	429.000	287
62.	NAKLO	5.012	1.452.056	290
63.	ŠTORE	4.208	1.260.000	299
64.	DESTRNIK	2.648	796.000	301
65.	POSTOJNA	14.461	4.417.000	305
66.	JESENICE	22.048	7.059.000	320
67.	TRNOVSKA VAS	1.288	429.000	333
68.	DOBROVNIK	1.416	472.244	334
69.	IDRIJA	11.852	4.424.000	373
70.	SVETI ANDRAŽ V SLOV. GORICAH	1.295	486.000	375
71.	SEMIČ	3.840	1.459.000	380
72.	RAZKRIŽJE	1.339	518.190	387
73.	BRDA	5.773	2.328.000	403
74.	POLZELA	5.360	2.182.000	407
75.	ŠALOVCI	1.831	749.779	409
76.	MURSKA SOBOTA (M)	20.289	8.884.000	438
77.	KAMNIK	26.669	12.425.000	466
78.	KOSTEL	684	349.000	510
79.	DOLENJSKE TOPLICE	3.406	1.780.000	523
80.	BLED	11.298	6.241.000	552
81.	ŽETALE	1.435	811.822	566
82.	BRASLOVČE	5.065	2.895.000	572
83.	RADLJE OB DRAVI	6.269	3.695.000	589
84.	JURŠINCI	2.369	1.410.000	595
85.	KOMEN	3.611	2.186.000	605
86.	PIVKA	5.963	3.769.804	632
87.	VIDEM	5.722	3.676.000	642
88.	ROGAŠOVCI	3.644	2.394.203	657
89.	ŠKOCJAN	3.166	2.099.000	663
90.	KOMENDA	4.587	3.059.000	667
91.	SEVNICA	17.909	12.136.000	678
92.	DOBREPOLJE	3.674	2.640.000	719
93.	MUTA	3.713	2.675.000	720
94.	DUPLEK	6.316	4.623.000	732
95.	ŠOŠTANJ	8.392	6.590.000	785
96.	BOVEC	3.269	2.613.000	799
97.	DOMŽALE	30.632	25.656.280	838
98.	VUZENICA	2.863	2.428.000	848
99.	MIRNA PEČ	2.768	2.407.000	870
100.	CERKNO	5.081	4.436.515	873
101.	VERŽEJ	1.370	1.216.944	888

Zap. št.	O B Č I N A	O _i	Odhodki (brez investicij)	Na preb.
		2	3	4
102.	GROSUPLJE	16.247	14.671.000	903
103.	PREBOLD	4.651	4.280.000	920
104.	TRZIN	3.573	3.404.300	953
105.	TURNIŠČE	3.556	3.389.025	953
106.	LJUBNO	2.779	2.687.000	967
107.	ODRANCI	1.741	1.697.671	975
108.	BENEDIKT	2.181	2.167.009	994
109.	NAZARJE	2.718	2.803.000	1.031
110.	MEDVODE	14.332	14.938.000	1.042
111.	ŠMARJE PRI JELŠAH	9.838	10.293.000	1.046
112.	MOZIRJE	6.379	6.733.000	1.055
113.	PREVALJE	6.627	7.226.000	1.090
114.	PODVELKA	2.767	3.045.000	1.100
115.	LOŠKA DOLINA	3.715	4.139.160	1.114
116.	HODOŠ	355	401.000	1.130
117.	NOVA GORICA (M)	35.468	41.164.000	1.161
118.	ŽALEC	20.768	24.695.000	1.189
119.	SLOVENSKE KONJICE	14.082	16.784.000	1.192
120.	RUŠE	7.597	9.095.000	1.197
121.	KIDRIČEVO	6.786	8.191.000	1.207
122.	CERKVENJAK	2.147	2.637.324	1.228
123.	ZREČE	6.366	7.875.000	1.237
124.	SLOVENJ GRADEC (M)	17.054	21.123.000	1.239
125.	KOBARID	4.525	5.686.000	1.257
126.	HAJDINA	3.753	4.769.000	1.271
127.	ŠENTJUR	18.965	24.543.000	1.294
128.	SOLČAVA	556	821.000	1.477
129.	MORAVSKE TOPLICE	6.393	9.513.000	1.488
130.	ZAGORJE OB SAVI	17.295	25.882.000	1.497
131.	TIŠINA	4.347	6.536.681	1.504
132.	MAJŠPERK	4.184	6.292.000	1.504
133.	ŠENTJERNEJ	6.780	10.422.000	1.537
134.	VOJNIK	8.225	12.805.000	1.557
135.	LUČE	1.634	2.596.000	1.589
136.	DOL PRI LJUBLJANI	4.508	7.405.000	1.643
137.	ČRNOMELJ	14.697	24.415.000	1.661
138.	MIKLAVŽ NA DRAVSKEM POLJU	6.186	10.404.000	1.682
139.	KANAL	6.162	10.481.582	1.701
140.	KOBILJE	636	1.113.327	1.751
141.	ČRENŠOVCI	4.449	7.963.000	1.790
142.	RIBNICA NA POHORJU	1.295	2.362.000	1.824
143.	KRŠKO	28.491	52.690.000	1.849
144.	BLOKE	1.625	3.030.036	1.865

Zap. št.	O B Č I N A	Oi	Odhodki (brez investicij)	Na preb.
		2	3	4
145.	ŽELEZNIKI	6.868	12.908.261	1.879
146.	MIREN - KOSTANJEVICA	4.830	9.226.000	1.910
147.	ŠEMPETER - VRTOJBA	6.276	12.152.233	1.936
148.	LENDAVA	11.699	23.362.169	1.997
149.	PESNICA	7.633	15.331.000	2.009
150.	RAVNE NA KOROŠKEM	12.352	26.431.000	2.140
151.	VELENJE (M)	33.431	76.749.538	2.296
152.	BELTINCI	8.672	20.311.349	2.342
153.	VRHNIKA	17.797	41.798.000	2.349
154.	GORNJI GRAD	2.699	6.706.000	2.485
155.	VIPAVA	5.253	13.348.000	2.541
156.	CERKNICA	10.571	27.198.450	2.573
157.	TRŽIČ	15.434	39.778.148	2.577
158.	BOROVNICA	3.850	10.140.000	2.634
159.	LOVRENC NA POHORJU	3.226	8.549.000	2.650
160.	ZAVRČ	1.461	3.903.000	2.671
161.	CANKOVA	2.129	6.119.483	2.874
162.	MEŽICA	3.982	12.057.000	3.028
163.	STARŠE	4.140	12.775.000	3.086
164.	DOBRNA	2.136	6.771.000	3.170
165.	LJUBLJANA (M)	265.018	907.649.000	3.425
166.	IZOLA	14.758	51.378.000	3.481
167.	ŠKOFJA LOKA	22.178	79.995.000	3.607
168.	NOVO MESTO (M)	41.339	149.115.000	3.607
169.	KOPER (M)	48.093	176.783.000	3.676
170.	TOLMIN	12.031	52.739.000	4.384
171.	GORENJA VAS - POLJANE	6.983	30.625.557	4.386
172.	RAČE - FRAM	6.376	28.758.000	4.510
173.	HOČE - SLIVNICA	10.112	46.976.000	4.646
174.	ŠMARTNO OB PAKI	2.958	14.356.000	4.853
175.	GRAD	2.472	12.628.049	5.108
176.	SEŽANA	11.736	72.403.000	6.169
177.	PODČETRTEK	3.440	21.982.000	6.390
178.	ORMOŽ	17.747	119.227.000	6.718
179.	SELNICA OB DRAVI	4.733	35.279.000	7.454
180.	OSILNICA	412	3.209.047	7.789
181.	BREŽICE	24.415	203.946.000	8.353
182.	KUNGOTA	4.651	39.715.000	8.539
183.	KUZMA	1.766	15.332.430	8.682
184.	VELIKA POLANA	1.574	13.922.208	8.845
185.	LENART	11.569	114.482.000	9.896
186.	MARIBOR (M)	113.168	1.134.499.000	10.025
187.	ŽIRI	4.949	53.449.014	10.800

Zap. št.	O B Č I N A	O _i	Odhodki (brez investicij)	Na preb.
		2	3	4
188.	RADENCI	5.441	59.534.774	10.942
189.	ČRNA NA KOROŠKEM	3.731	41.422.000	11.102
190.	ŠENTILJ	8.475	106.200.000	12.531
191.	BOHINJ	5.292	98.189.000	18.554
192.	PUCONCI	6.495	139.908.646	21.541
193.	PTUJ (M)	24.201	837.760.000	34.617
	S K U P A J :	2.002.360	5.689.163.145	

	Vse občine
Aritmetična sredina (preb.)	2.841
Aritmetična sredina (občinah)	2.011
Mediana	838
Standardni odklon	3.879
KORELACIJA	0,7373

1.6 Stroški za področje "Stanovanjska dejavnost" - 2005

Zap. št.	O B Č I N A	O _i	Odhodki (brez investicij)	Na preb.
		2	3	4
1.	LENDAVA	11.699	0	0
2.	RAZKRIŽJE	1.339	103.277	77
3.	VRANSKO	2.541	293.000	115
4.	PODLEHNIK	1.958	286.321	146
5.	SELNICA OB DRAVI	4.733	2.643.000	558
6.	SVETI ANDRAŽ V SLOV. GORICAH	1.295	727.000	561
7.	RADLJE OB DRAVI	6.269	3.582.000	571
8.	DORNAVA	2.692	1.538.346	571
9.	VERŽEJ	1.370	786.586	574
10.	CERKVENJAK	2.147	1.579.719	736
11.	MOZIRJE	6.379	5.231.000	820
12.	ŠTORE	4.208	3.452.000	820
13.	TABOR	1.496	1.265.000	846
14.	CERKLJE NA GORENJSKEM	6.489	5.820.000	897
15.	PTUJ (M)	24.201	22.085.000	913
16.	KRIŽEVCI	3.604	3.337.383	926
17.	VITANJE	2.396	2.386.000	996
18.	GRAD	2.472	2.643.804	1.069
19.	MAJŠPERK	4.184	4.593.000	1.098
20.	HORJUL	2.676	3.028.804	1.132
21.	BRASLOVČE	5.065	5.865.000	1.158

Zap. št.	O B Č I N A	Oi	Odhodki (brez investicij)	Na preb.
		2	3	4
22.	GORNJI PETROVCI	2.331	2.906.000	1.247
23.	TRNOVSKA VAS	1.288	1.613.000	1.252
24.	JURŠINCI	2.369	3.282.000	1.385
25.	DOBROVA - POLHOV GRADEC	6.827	9.517.076	1.394
26.	UZENICA	2.863	4.169.000	1.456
27.	DOBREPOLJE	3.674	5.392.000	1.468
28.	ŠEMPETER - VRTOJBA	6.276	9.222.890	1.470
29.	SEMIČ	3.840	6.137.000	1.598
30.	CANKOVA	2.129	3.455.885	1.623
31.	PUCONCI	6.495	11.433.234	1.760
32.	BELTINCI	8.672	15.616.381	1.801
33.	VOJNIK	8.225	14.816.000	1.801
34.	BOROVNICA	3.850	6.961.000	1.808
35.	STARŠE	4.140	7.704.000	1.861
36.	ODRANCI	1.741	3.281.269	1.885
37.	ŠENTILJ	8.475	16.518.000	1.949
38.	ŠALOVCI	1.831	3.590.892	1.961
39.	PREDDVOR	3.143	6.170.000	1.963
40.	PODČETRTEK	3.440	6.791.000	1.974
41.	TURNIŠČE	3.556	7.109.669	1.999
42.	LOŠKI POTOK	2.084	4.196.000	2.013
43.	MIRNA PEČ	2.768	5.723.000	2.068
44.	ŠENTJERNEJ	6.780	14.358.000	2.118
45.	HODOŠ	355	753.000	2.121
46.	PODVELKA	2.767	6.422.000	2.321
47.	MORAVČE	4.598	10.799.000	2.349
48.	POLZELA	5.360	12.742.000	2.377
49.	OPLONICA	3.983	9.471.000	2.378
50.	ČRNOMELJ	14.697	36.431.000	2.479
51.	GROSUPLJE	16.247	40.301.000	2.481
52.	ŠKOCJAN	3.166	7.865.000	2.484
53.	MURSKA SOBOTA (M)	20.289	50.671.000	2.497
54.	ŽUŽEMBERK	4.669	11.892.000	2.547
55.	VELIKE LAŠČE	3.905	10.343.000	2.649
56.	DOBJE	1.063	2.819.000	2.652
57.	KOČEVJE	16.537	44.344.000	2.682
58.	LUČE	1.634	4.439.000	2.717
59.	BREŽICE	24.415	66.575.000	2.727
60.	ROGAŠKA SLATINA	11.028	30.144.000	2.733
61.	GORNJA RADGONA	12.861	35.555.000	2.765
62.	AJDOVŠČINA	17.926	50.384.000	2.811
63.	LJUTOMER	12.276	34.607.667	2.819
64.	ROGAŠOVCI	3.644	10.305.736	2.828

Zap. št.	O B Č I N A	Oi	Odhodki (brez investicij)	Na preb.
		2	3	4
65.	SVETI JURIJ	2.989	8.624.731	2.885
66.	ILIRSKA BISTRICA	14.243	41.361.000	2.904
67.	ŽELEZNIKI	6.868	19.982.962	2.910
68.	RADEČE	4.708	13.748.000	2.920
69.	GORIŠNICA	6.279	18.363.111	2.925
70.	MORAVSKE TOPLICE	6.393	18.831.000	2.946
71.	MEDVODE	14.332	42.250.000	2.948
72.	TREBNJE	18.808	55.797.000	2.967
73.	DOLENJSKE TOPLICE	3.406	10.166.000	2.985
74.	BISTRICA OB SOTLI	1.540	4.607.869	2.992
75.	MARKOVCI	4.058	12.301.000	3.031
76.	MIKLAVŽ NA DRAVSKEM POLJU	6.186	18.782.000	3.036
77.	LOGATEC	11.563	36.150.573	3.126
78.	KOZJE	3.531	11.147.000	3.157
79.	ŠMARTNO PRI LITIJI	5.188	16.683.080	3.216
80.	CELJE (M)	49.021	160.158.000	3.267
81.	HRPELJE - KOZINA	4.085	13.410.000	3.283
82.	LJUBNO	2.779	9.125.000	3.284
83.	BREZOVICA	9.701	32.084.302	3.307
84.	VIDEM	5.722	19.338.000	3.380
85.	DESTRNIK	2.648	9.160.000	3.459
86.	MENGESŠ	6.735	23.339.372	3.465
87.	ČRENŠOVCI	4.449	15.645.000	3.517
88.	ŠMARJE PRI JELŠAH	9.838	35.069.000	3.565
89.	SEVNICA	17.909	64.137.000	3.581
90.	GORENJA VAS - POLJANE	6.983	25.146.352	3.601
91.	VRHNIKA	17.797	64.784.000	3.640
92.	SVETA ANA	2.360	8.642.301	3.662
93.	SLOVENSKA BISTRICA	30.478	112.124.000	3.679
94.	DRAVOGRAD	8.804	32.554.877	3.698
95.	NAZARJE	2.718	10.092.000	3.713
96.	LAŠKO	14.113	52.522.000	3.722
97.	ŠOŠTANJ	8.392	31.321.000	3.732
98.	KOBILJE	636	2.386.670	3.753
99.	IG	5.657	21.237.899	3.754
100.	PESNICA	7.633	28.760.000	3.768
101.	IVANČNA GORICA	13.892	52.766.000	3.798
102.	LENART	11.569	44.389.000	3.837
103.	KRANJSKA GORA	5.483	21.211.567	3.869
104.	ŠMARTNO OB PAKI	2.958	11.507.000	3.890
105.	LITIJA	14.441	57.117.000	3.955
106.	MISLINJA	4.757	18.822.000	3.957
107.	ŠKOFLJICA	7.448	30.220.000	4.057

Zap. št.	O B Č I N A	Oi	Odhodki (brez investicij)	Na preb.
		2	3	4
108.	HAJDINA	3.753	15.257.000	4.065
109.	KOPER (M)	48.093	195.760.000	4.070
110.	ŽIRI	4.949	20.189.215	4.079
111.	BLED	11.298	46.386.000	4.106
112.	TRŽIČ	15.434	64.170.347	4.158
113.	PREBOLD	4.651	19.383.000	4.167
114.	METLIKA	8.437	35.290.000	4.183
115.	GORNJI GRAD	2.699	11.473.000	4.251
116.	ŽIROVNICA	4.262	18.346.617	4.305
117.	ŠKOFJA LOKA	22.178	97.217.000	4.383
118.	RADENCI	5.441	24.232.461	4.454
119.	IDRIJA	11.852	53.464.000	4.511
120.	JEZERSKO	701	3.186.000	4.545
121.	DOMŽALE	30.632	140.761.770	4.595
122.	SLOVENJ GRADEC (M)	17.054	80.537.000	4.722
123.	VELENJE (M)	33.431	159.447.707	4.769
124.	DOBROVNIK	1.416	6.756.510	4.772
125.	ŠENČUR	7.660	37.280.000	4.867
126.	VELIKA POLANA	1.574	7.678.284	4.878
127.	DOBRNA	2.136	10.650.000	4.986
128.	ŠENTJUR	18.965	97.275.000	5.129
129.	MIREN - KOSTANJEVICA	4.830	24.783.000	5.131
130.	PIVKA	5.963	31.188.115	5.230
131.	LOVRENC NA POHORJU	3.226	17.043.000	5.283
132.	BRDA	5.773	30.517.000	5.286
133.	ROGATEC	3.276	17.768.000	5.424
134.	TOLMIN	12.031	65.470.000	5.442
135.	RIBNICA NA POHORJU	1.295	7.106.000	5.487
136.	ZAGORJE OB SAVI	17.295	96.369.000	5.572
137.	RAVNE NA KOROŠKEM	12.352	71.783.000	5.811
138.	POSTOJNA	14.461	85.327.000	5.900
139.	CERKNO	5.081	30.008.258	5.906
140.	DIVAČA	3.732	22.350.000	5.989
141.	LUKOVICA	5.063	30.353.000	5.995
142.	NOVA GORICA (M)	35.468	213.961.000	6.033
143.	TRBOVLJE	18.191	111.315.000	6.119
144.	DUPLEK	6.316	38.786.000	6.141
145.	RAČE - FRAM	6.376	39.584.000	6.208
146.	RADOVLJICA	18.515	115.491.000	6.238
147.	PREVALJE	6.627	41.920.000	6.326
148.	KIDRIČEVO	6.786	43.036.000	6.342
149.	LOŠKA DOLINA	3.715	23.968.812	6.452
150.	BENEDIKT	2.181	14.093.109	6.462

Zap. št.	O B Č I N A	Oi	Odhodki (brez investicij)	Na preb.
		2	3	4
151.	KRŠKO	28.491	188.379.000	6.612
152.	RIBNICA	9.287	61.579.000	6.631
153.	KOSTEL	684	4.562.000	6.670
154.	KOBARID	4.525	30.421.000	6.723
155.	MUTA	3.713	25.852.000	6.963
156.	MARIBOR (M)	113.168	788.373.000	6.966
157.	ŽETALE	1.435	10.057.156	7.008
158.	BOHINJ	5.292	37.196.000	7.029
159.	NAKLO	5.012	35.305.264	7.044
160.	TIŠINA	4.347	31.177.758	7.172
161.	JESENICE	22.048	165.419.000	7.503
162.	CERKNICA	10.571	84.707.003	8.013
163.	NOVO MESTO (M)	41.339	333.767.000	8.074
164.	BOVEC	3.269	26.467.000	8.096
165.	SODRAŽICA	2.177	17.626.000	8.096
166.	MEŽICA	3.982	32.326.000	8.118
167.	VIPAVA	5.253	42.648.000	8.119
168.	KAMNIK	26.669	220.629.000	8.273
169.	DOL PRI LJUBLJANI	4.508	37.590.000	8.339
170.	SLOVENSKE KONJICE	14.082	118.938.000	8.446
171.	TRZIN	3.573	30.524.800	8.543
172.	HOČE - SLIVNICA	10.112	89.454.000	8.846
173.	KRANJ (M)	52.723	469.730.000	8.909
174.	BLOKE	1.625	14.739.273	9.070
175.	ŽALEC	20.768	188.447.000	9.074
176.	KANAL	6.162	56.776.145	9.214
177.	HRASTNIK	10.397	99.014.000	9.523
178.	IZOLA	14.758	142.144.000	9.632
179.	RUŠE	7.597	74.856.000	9.853
180.	SEŽANA	11.736	119.627.000	10.193
181.	ČRNA NA KOROŠKEM	3.731	38.165.000	10.229
182.	VODICE	3.988	41.921.000	10.512
183.	KOMEN	3.611	40.210.000	11.135
184.	ORMOŽ	17.747	204.544.000	11.526
185.	OSILNICA	412	5.231.525	12.698
186.	KUNGOTA	4.651	59.440.000	12.780
187.	ZAVRČ	1.461	18.759.000	12.840
188.	LJUBLJANA (M)	265.018	3.545.290.000	13.378
189.	SOLČAVA	556	8.027.000	14.437
190.	ZREČE	6.366	102.540.000	16.107
191.	KOMENDA	4.587	74.252.000	16.187
192.	PIRAN	17.466	362.961.000	20.781
193.	KUZMA	1.766	168.046.191	95.156

Zap. št.	OBČINA	Oi	Odhodki (brez investicij)	Na preb.
		2	3	4
	SKUPAJ:	2.002.360	12.618.616.922	

	Vse občine
Aritmetična sredina (preb.)	6.302
Aritmetična sredina (občinah)	5.058
Mediana	3.732
Standardni odklon	7.332
KORELACIJA	0,9506

1.6 Stroški za področje "Zdravstvo" - 2005

Zap. št.	OBČINA	Oi	Odhodki (brez investicij)	Na preb.
		2	3	4
1.	KOSTEL	684	0	0
2.	MEŽICA	3.982	196.000	49
3.	SLOVENJ GRADEC (M)	17.054	876.000	51
4.	SEŽANA	11.736	603.000	51
5.	ČRENŠOVCI	4.449	286.000	64
6.	DORNAVA	2.692	176.304	65
7.	RAVNE NA KOROŠKEM	12.352	818.000	66
8.	RAZKRIŽJE	1.339	97.695	73
9.	MISLINJA	4.757	375.000	79
10.	ČRNA NA KOROŠKEM	3.731	337.000	90
11.	SVETI ANDRAŽ V SLOV. GORICAH	1.295	126.000	97
12.	KIDRIČEVO	6.786	675.000	99
13.	LJUBNO	2.779	292.000	105
14.	ZAVRČ	1.461	155.000	106
15.	VERŽEJ	1.370	147.793	108
16.	KOMENDA	4.587	514.000	112
17.	PREVALJE	6.627	831.000	125
18.	METLIKA	8.437	1.062.000	126
19.	TABOR	1.496	195.000	130
20.	SLOVENSKE KONJICE	14.082	1.986.000	141
21.	SVETI JURIJ	2.989	424.206	142
22.	GRAD	2.472	353.265	143
23.	CANKOVA	2.129	305.272	143
24.	MURSKA SOBOTA (M)	20.289	2.932.000	145
25.	BRDA	5.773	847.000	147
26.	ODRANCI	1.741	256.630	147
27.	MORAVSKE TOPLICE	6.393	949.000	148

Zap. št.	O B Č I N A	Oi	Odhodki (brez investicij)	Na preb.
		2	3	4
28.	GORIŠNICA	6.279	933.796	149
29.	VIDEM	5.722	868.000	152
30.	MARKOVCI	4.058	627.000	155
31.	HODOŠ	355	55.000	155
32.	KRANJSKA GORA	5.483	858.331	157
33.	ŠEMPETER - VRTOJBA	6.276	1.065.848	170
34.	BELTINCI	8.672	1.475.725	170
35.	ZAGORJE OB SAVI	17.295	3.100.000	179
36.	SLOVENSKA BISTRICA	30.478	5.616.000	184
37.	DOL PRI LJUBLJANI	4.508	849.000	188
38.	MIREN - KOSTANJEVICA	4.830	919.000	190
39.	ROGAŠOVCI	3.644	710.956	195
40.	TRŽIČ	15.434	3.025.286	196
41.	ŽETALE	1.435	289.797	202
42.	TRNOVSKA VAS	1.288	262.000	203
43.	TOLMIN	12.031	2.471.000	205
44.	HAJDINA	3.753	775.000	207
45.	BENEDIKT	2.181	452.068	207
46.	ŠENTJERNEJ	6.780	1.456.000	215
47.	DOBREPOLJE	3.674	793.000	216
48.	VRHNIKA	17.797	3.871.000	218
49.	BOROVNICA	3.850	841.000	218
50.	GROSUPLJE	16.247	3.559.000	219
51.	KOBARID	4.525	1.008.000	223
52.	POLZELA	5.360	1.209.000	226
53.	SVETA ANA	2.360	542.330	230
54.	TREBNJE	18.808	4.360.000	232
55.	PODVELKA	2.767	652.000	236
56.	PODLEHNIK	1.958	476.448	243
57.	PREBOLD	4.651	1.137.000	244
58.	LENART	11.569	2.974.000	257
59.	ŠKOCJAN	3.166	814.000	257
60.	ŽIROVNICA	4.262	1.124.000	264
61.	ŠENTJUR	18.965	5.007.000	264
62.	JURŠINCI	2.369	630.000	266
63.	ŠENČUR	7.660	2.047.000	267
64.	NOVO MESTO (M)	41.339	11.230.000	272
65.	ČRNOMELJ	14.697	4.011.000	273
66.	KOČEVJE	16.537	4.555.000	275
67.	ŠMARTNO PRI LITIJI	5.188	1.457.890	281
68.	MOZIRJE	6.379	1.794.000	281
69.	LOGATEC	11.563	3.313.987	287
70.	POSTOJNA	14.461	4.147.000	287

Zap. št.	O B Č I N A	Oi	Odhodki (brez investicij)	Na preb.
		2	3	4
71.	TURNIŠČE	3.556	1.042.212	293
72.	DOBJE	1.063	316.000	297
73.	DOLENJSKE TOPLICE	3.406	1.034.000	304
74.	LITIJA	14.441	4.387.000	304
75.	KAMNIK	26.669	8.202.000	308
76.	TIŠINA	4.347	1.345.440	310
77.	ŽIRI	4.949	1.553.364	314
78.	IVANČNA GORICA	13.892	4.396.000	316
79.	GORENJA VAS - POLJANE	6.983	2.228.319	319
80.	VUZENICA	2.863	918.000	321
81.	PESNICA	7.633	2.468.000	323
82.	RIBNICA	9.287	3.007.000	324
83.	NAKLO	5.012	1.628.839	325
84.	RADLJE OB DRAVI	6.269	2.064.000	329
85.	CERKVENJAK	2.147	717.343	334
86.	KRŠKO	28.491	9.533.000	335
87.	VIPAVA	5.253	1.793.000	341
88.	BRASLOVČE	5.065	1.754.000	346
89.	TRBOVLJE	18.191	6.381.000	351
90.	DOBRNA	2.136	755.000	353
91.	DUPLEK	6.316	2.249.000	356
92.	DOBROVNIK	1.416	508.666	359
93.	ŽALEC	20.768	7.610.000	366
94.	NAZARJE	2.718	1.003.000	369
95.	CERKLJE NA GORENJSKEM	6.489	2.406.000	371
96.	LOŠKI POTOK	2.084	782.000	375
97.	JESENICE	22.048	8.564.000	388
98.	PREDDVOR	3.143	1.222.000	389
99.	KRANJ (M)	52.723	20.519.000	389
100.	PTUJ (M)	24.201	9.456.000	391
101.	KUNGOTA	4.651	1.856.000	399
102.	MARIBOR (M)	113.168	46.861.000	414
103.	SODRAŽICA	2.177	934.000	429
104.	ŠKOFLJICA	7.448	3.307.000	444
105.	BOVEC	3.269	1.480.000	453
106.	VELENJE (M)	33.431	15.372.615	460
107.	KRIŽEVCI	3.604	1.738.328	482
108.	RAČE - FRAM	6.376	3.097.000	486
109.	LENDAVA	11.699	5.869.863	502
110.	MIKLAVŽ NA DRAVSKEM POLJU	6.186	3.234.000	523
111.	VOJNIK	8.225	4.301.000	523
112.	LUKOVICA	5.063	2.826.000	558
113.	DIVAČA	3.732	2.087.000	559

Zap. št.	O B Č I N A	O _i	Odhodki (brez investicij)	Na preb.
		2	3	4
114.	MUTA	3.713	2.144.000	577
115.	KANAL	6.162	3.739.233	607
116.	ŽUŽEMBERK	4.669	2.847.000	610
117.	RUŠE	7.597	4.654.000	613
118.	LJUBLJANA (M)	265.018	163.514.000	617
119.	ŠTORE	4.208	2.607.000	620
120.	KOPER (M)	48.093	31.095.000	647
121.	ŠMARTNO OB PAKI	2.958	2.018.000	682
122.	VRANSKO	2.541	1.763.000	694
123.	JEZERSKO	701	511.000	729
124.	HOČE - SLIVNICA	10.112	7.481.000	740
125.	LUČE	1.634	1.258.000	770
126.	RADOVLJICA	18.515	14.488.000	783
127.	LOVRENC NA POHORJU	3.226	2.587.000	802
128.	ROGAŠKA SLATINA	11.028	9.142.000	829
129.	OPLONICA	3.983	3.317.000	833
130.	BLED	11.298	9.608.000	850
131.	ŠMARJE PRI JELŠAH	9.838	8.384.000	852
132.	CERKNO	5.081	4.721.199	929
133.	KOBILJE	636	604.419	950
134.	VODICE	3.988	3.875.000	972
135.	HORJUL	2.676	2.690.679	1.005
136.	HRASTNIK	10.397	11.036.000	1.061
137.	MIRNA PEČ	2.768	3.126.000	1.129
138.	KOZJE	3.531	4.036.000	1.143
139.	BOHINJ	5.292	6.118.000	1.156
140.	KUZMA	1.766	2.144.292	1.214
141.	OSILNICA	412	502.823	1.220
142.	DRAVOGRAD	8.804	10.961.636	1.245
143.	IDRIJA	11.852	14.861.000	1.254
144.	ROGATEC	3.276	4.339.000	1.324
145.	LOŠKA DOLINA	3.715	5.023.896	1.352
146.	SEVNICA	17.909	24.673.000	1.378
147.	VITANJE	2.396	3.659.000	1.527
148.	ŠKOFJA LOKA	22.178	35.322.000	1.593
149.	SOLČAVA	556	901.000	1.621
150.	GORNJI GRAD	2.699	4.414.000	1.635
151.	TRZIN	3.573	5.954.370	1.666
152.	KOMEN	3.611	6.062.000	1.679
153.	ZREČE	6.366	11.095.000	1.743
154.	PODČETRTEK	3.440	6.054.000	1.760
155.	VELIKE LAŠČE	3.905	6.894.000	1.765
156.	MORAVČE	4.598	8.188.000	1.781

Zap. št.	O B Č I N A	Oi	Odhodki (brez investicij)	Na preb.
		2	3	4
157.	AJDOVŠČINA	17.926	32.166.000	1.794
158.	ILIRSKA BISTRICA	14.243	27.441.000	1.927
159.	ŽELEZNIKI	6.868	13.242.496	1.928
160.	RADEČE	4.708	9.105.000	1.934
161.	SEMIČ	3.840	7.664.000	1.996
162.	MEDVODE	14.332	29.540.000	2.061
163.	PIVKA	5.963	12.911.170	2.165
164.	DOBROVA - POLHOV GRADEC	6.827	14.980.945	2.194
165.	DOMŽALE	30.632	69.082.890	2.255
166.	NOVA GORICA (M)	35.468	82.243.000	2.319
167.	MENGEŠ	6.735	15.845.292	2.353
168.	BREŽICE	24.415	57.712.000	2.364
169.	BISTRICA OB SOTLI	1.540	3.727.920	2.421
170.	IG	5.657	14.483.862	2.560
171.	BREZOVICA	9.701	24.982.545	2.575
172.	RADENCI	5.441	14.032.989	2.579
173.	ŠALOVCI	1.831	4.796.365	2.620
174.	GORNJA RADGONA	12.861	33.982.000	2.642
175.	CELJE (M)	49.021	131.201.000	2.676
176.	PIRAN	17.466	47.890.000	2.742
177.	BLOKE	1.625	4.556.599	2.804
178.	LJUTOMER	12.276	36.315.856	2.958
179.	HRPELJE - KOZINA	4.085	12.555.000	3.073
180.	LAŠKO	14.113	44.002.000	3.118
181.	SELNICA OB DRAVI	4.733	15.754.000	3.329
182.	GORNJI PETROVCI	2.331	7.797.000	3.345
183.	MAJŠPERK	4.184	14.380.000	3.437
184.	ORMOŽ	17.747	61.545.000	3.468
185.	VELIKA POLANA	1.574	5.534.536	3.516
186.	DESTRNIK	2.648	9.339.000	3.527
187.	IZOLA	14.758	53.016.000	3.592
188.	STARŠE	4.140	15.937.000	3.850
189.	ŠENTILJ	8.475	35.615.000	4.202
190.	RIBNICA NA POHORJU	1.295	5.662.000	4.372
191.	CERKNICA	10.571	47.021.282	4.448
192.	PUCONCI	6.495	30.759.155	4.736
193.	ŠOŠTANJ	8.392	90.917.000	10.834
	SKUPAJ:	2.002.360	1.902.137.065	

	Vse občine
Aritmetična sredina (preb.)	950
Aritmetična sredina (občinah)	986
Mediana	388
Standardni odklon	1.287
KORELACIJA	0,6951

1.7 Stroški za področje "Kultura" - 2005

Zap. št.	O B Č I N A	Oi	Odhodki (brez investicij)	Na preb.
		2	3	4
1.	KOSTEL	684	977.000	1.428
2.	ROGAŠOVCI	3.644	5.440.122	1.493
3.	CANKOVA	2.129	4.264.553	2.003
4.	LOŠKI POTOK	2.084	4.514.000	2.166
5.	PESNICA	7.633	18.202.000	2.385
6.	SVETA ANA	2.360	6.392.245	2.709
7.	MAJŠPERK	4.184	11.541.000	2.758
8.	SELNICA OB DRAVI	4.733	15.323.000	3.237
9.	PODLEHNIK	1.958	6.478.467	3.309
10.	KUNGOTA	4.651	15.464.000	3.325
11.	ŠTORE	4.208	14.167.000	3.367
12.	TABOR	1.496	5.225.000	3.493
13.	GORENJA VAS - POLJANE	6.983	24.909.469	3.567
14.	ODRANCI	1.741	6.536.506	3.754
15.	ČRENŠOVCI	4.449	16.931.000	3.806
16.	SVETI ANDRAŽ V SLOV. GORICAH	1.295	4.956.000	3.827
17.	TRNOVSKA VAS	1.288	5.053.000	3.923
18.	PREDDVOR	3.143	12.436.000	3.957
19.	OSILNICA	412	1.631.576	3.960
20.	DOBJE	1.063	4.289.000	4.035
21.	KUZMA	1.766	7.238.898	4.099
22.	KRIŽEVCI	3.604	15.350.665	4.259
23.	CERKLJE NA GORENJSKEM	6.489	27.707.000	4.270
24.	DORNAVA	2.692	11.498.070	4.271
25.	ŽUŽEMBERK	4.669	19.959.000	4.275
26.	DOBRNA	2.136	9.170.000	4.293
27.	SVETI JURIJ	2.989	12.978.413	4.342
28.	HORJUL	2.676	11.797.149	4.409
29.	VOJNIK	8.225	36.416.000	4.427
30.	CERKVENJAK	2.147	9.680.728	4.509
31.	RAČE - FRAM	6.376	29.055.000	4.557
32.	ŠENTILJ	8.475	38.788.000	4.577
33.	NAKLO	5.012	23.059.995	4.601
34.	VITANJE	2.396	11.045.000	4.610

Zap. št.	OBČINA	Oi	Odhodki (brez investicij)	Na preb.
		2	3	4
35.	ŠENTJERNEJ	6.780	32.169.000	4.745
36.	TURNIŠČE	3.556	16.921.945	4.759
37.	BREZOVICA	9.701	46.434.657	4.787
38.	GRAD	2.472	12.028.382	4.866
39.	VIDEM	5.722	27.971.000	4.888
40.	JURŠINCI	2.369	11.749.000	4.959
41.	HOČE - SLIVNICA	10.112	51.877.000	5.130
42.	LUČE	1.634	8.468.000	5.182
43.	LJUBNO	2.779	14.506.000	5.220
44.	GORNJI GRAD	2.699	14.638.000	5.423
45.	ŠKOFLJICA	7.448	40.522.000	5.441
46.	PODVELKA	2.767	15.219.000	5.500
47.	VELIKE LAŠČE	3.905	21.844.000	5.594
48.	JEZERSKO	701	3.936.000	5.615
49.	MIKLAVŽ NA DRAVSKEM POLJU	6.186	34.841.000	5.632
50.	DOBROVA - POLHOV GRADEC	6.827	39.243.764	5.748
51.	ŽETALE	1.435	8.319.384	5.797
52.	GORIŠNICA	6.279	36.815.917	5.863
53.	STARŠE	4.140	24.502.000	5.918
54.	ŠKOCJAN	3.166	18.743.000	5.920
55.	BRASLOVČE	5.065	30.065.000	5.936
56.	RADENCI	5.441	32.749.232	6.019
57.	MORAVSKE TOPLICE	6.393	39.667.000	6.205
58.	SEMIČ	3.840	23.905.000	6.225
59.	MIRNA PEČ	2.768	17.271.000	6.240
60.	VUZENICA	2.863	18.176.000	6.349
61.	BELTINCI	8.672	55.587.415	6.410
62.	ZAVRČ	1.461	9.390.000	6.427
63.	BENEDIKT	2.181	14.087.514	6.459
64.	VRANSKO	2.541	16.469.000	6.481
65.	LENART	11.569	76.143.000	6.582
66.	ŽELEZNIKI	6.868	45.685.955	6.652
67.	MUTA	3.713	24.844.000	6.691
68.	SODRAŽICA	2.177	14.602.000	6.707
69.	POLZELA	5.360	35.971.000	6.711
70.	KIDRIČEVO	6.786	45.614.000	6.722
71.	PUCONCI	6.495	43.922.804	6.763
72.	SEVNICA	17.909	123.361.000	6.888
73.	HODOŠ	355	2.456.000	6.918
74.	KOZJE	3.531	24.435.000	6.920
75.	DUPLEK	6.316	43.765.000	6.929
76.	BISTRICA OB SOTLI	1.540	10.681.832	6.936
77.	VELIKA POLANA	1.574	10.936.293	6.948

Zap. št.	O B Č I N A	O _i	Odhodki (brez investicij)	Na preb.
		2	3	4
78.	ROGAŠKA SLATINA	11.028	76.797.000	6.964
79.	TIŠINA	4.347	30.289.412	6.968
80.	LAŠKO	14.113	100.662.000	7.133
81.	VERŽEJ	1.370	9.808.564	7.160
82.	MIREN - KOSTANJEVICA	4.830	34.713.000	7.187
83.	PREBOLD	4.651	34.247.000	7.363
84.	MARKOVCI	4.058	30.292.000	7.465
85.	DESTRNIK	2.648	19.833.000	7.490
86.	ŠENČUR	7.660	58.853.000	7.683
87.	OPLOTNICA	3.983	30.979.000	7.778
88.	MISLINJA	4.757	37.055.000	7.790
89.	ŠEMPETER - VRTOJBA	6.276	49.174.105	7.835
90.	ILIRSKA BISTRICA	14.243	111.714.000	7.843
91.	METLIKA	8.437	66.891.000	7.928
92.	MOZIRJE	6.379	50.951.000	7.987
93.	GORNJA RADGONA	12.861	102.946.000	8.005
94.	PREVALJE	6.627	55.128.000	8.319
95.	LOVRENC NA POHORJU	3.226	27.108.000	8.403
96.	SLOVENSKA BISTRICA	30.478	256.592.000	8.419
97.	RUŠE	7.597	64.087.000	8.436
98.	ŠENTJUR	18.965	161.865.000	8.535
99.	GORNJI PETROVCI	2.331	19.900.000	8.537
100.	MORAVČE	4.598	39.446.000	8.579
101.	BOHINJ	5.292	45.577.000	8.612
102.	ZREČE	6.366	55.040.000	8.646
103.	ŽIROVNICA	4.262	36.851.396	8.647
104.	PODČETRTEK	3.440	29.954.000	8.708
105.	ORMOŽ	17.747	156.272.000	8.806
106.	DOBREPOLJE	3.674	32.536.000	8.856
107.	VIPAVA	5.253	46.674.000	8.885
108.	ČRNOMELJ	14.697	131.141.000	8.923
109.	DOLENJSKE TOPLICE	3.406	30.676.000	9.006
110.	RADEČE	4.708	42.527.000	9.033
111.	IVANČNA GORICA	13.892	125.544.000	9.037
112.	SLOVENSKE KONJICE	14.082	129.220.000	9.176
113.	PIVKA	5.963	54.913.145	9.209
114.	LJUTOMER	12.276	113.233.460	9.224
115.	TREBNJE	18.808	173.957.000	9.249
116.	KAMNIK	26.669	248.004.000	9.299
117.	LOŠKA DOLINA	3.715	34.667.748	9.332
118.	BLOKE	1.625	15.210.906	9.361
119.	LUKOVICA	5.063	48.007.000	9.482
120.	KOMEN	3.611	34.280.000	9.493

Zap. št.	O B Č I N A	Oi	Odhodki (brez investicij)	Na preb.
		2	3	4
121.	HAJDINA	3.753	36.508.000	9.728
122.	BOROVNICA	3.850	37.600.000	9.766
123.	KOBARID	4.525	44.221.000	9.773
124.	AJDOVŠČINA	17.926	175.897.000	9.812
125.	CERKNO	5.081	50.096.531	9.860
126.	VODICE	3.988	39.606.000	9.931
127.	ŽIRI	4.949	49.921.520	10.087
128.	RIBNICA NA POHORJU	1.295	13.234.000	10.219
129.	KOČEVJE	16.537	169.099.000	10.225
130.	BREŽICE	24.415	252.866.000	10.357
131.	BLED	11.298	117.027.000	10.358
132.	DRAVOGRAD	8.804	91.717.908	10.418
133.	RADLJE OB DRAVI	6.269	65.711.000	10.482
134.	ŠMARJE PRI JELŠAH	9.838	103.600.000	10.531
135.	ŠMARTNO OB PAKI	2.958	31.187.000	10.543
136.	LOGATEC	11.563	121.941.684	10.546
137.	ROGATEC	3.276	35.075.000	10.707
138.	RAZKRIŽJE	1.339	14.361.679	10.726
139.	KOMENDA	4.587	49.352.000	10.759
140.	NAZARJE	2.718	29.418.000	10.823
141.	IG	5.657	62.404.227	11.031
142.	MEDVODE	14.332	159.406.000	11.122
143.	DOL PRI LJUBLJANI	4.508	50.605.000	11.226
144.	ŽALEC	20.768	233.632.000	11.250
145.	KOBILJE	636	7.179.595	11.289
146.	POSTOJNA	14.461	165.252.000	11.427
147.	ŠMARTNO PRI LITJI	5.188	60.406.770	11.644
148.	RAVNE NA KOROŠKEM	12.352	145.269.000	11.761
149.	ŠKOFJA LOKA	22.178	262.758.000	11.848
150.	SOLČAVA	556	6.786.000	12.205
151.	VRHNIKA	17.797	218.185.000	12.260
152.	DIVAČA	3.732	45.835.000	12.282
153.	TRŽIČ	15.434	190.920.518	12.370
154.	CELJE (M)	49.021	608.850.000	12.420
155.	HRPELJE - KOZINA	4.085	50.829.000	12.443
156.	MURSKA SOBOTA (M)	20.289	253.490.000	12.494
157.	IDRIJA	11.852	148.328.000	12.515
158.	MENGEŠ	6.735	84.556.841	12.555
159.	LITJA	14.441	185.115.000	12.819
160.	ŠALOVCI	1.831	23.795.396	12.996
161.	BRDA	5.773	75.711.000	13.115
162.	RADOVLJICA	18.515	242.852.000	13.117
163.	DOMŽALE	30.632	402.446.210	13.138

Zap. št.	O B Č I N A	O _i	Odhodki (brez investicij)	Na preb.
		2	3	4
164.	KRŠKO	28.491	374.915.000	13.159
165.	BOVEC	3.269	43.205.000	13.217
166.	GROSVPLJE	16.247	215.394.000	13.257
167.	MEŽICA	3.982	53.018.000	13.314
168.	TRZIN	3.573	49.005.810	13.716
169.	SLOVENJ GRADEC (M)	17.054	241.832.000	14.180
170.	NOVO MESTO (M)	41.339	591.736.000	14.314
171.	KANAL	6.162	88.221.631	14.317
172.	VELENJE (M)	33.431	480.099.296	14.361
173.	LEDAVA	11.699	173.093.046	14.796
174.	PTUJ (M)	24.201	368.097.000	15.210
175.	CERKNICA	10.571	161.041.412	15.234
176.	TOLMIN	12.031	184.303.000	15.319
177.	TRBOVLJE	18.191	281.498.000	15.475
178.	MARIBOR (M)	113.168	1.785.696.000	15.779
179.	KOPER (M)	48.093	762.238.000	15.849
180.	ZAGORJE OB SAVI	17.295	288.725.000	16.694
181.	KRANJSKA GORA	5.483	94.837.956	17.297
182.	IZOLA	14.758	261.016.000	17.686
183.	JESENICE	22.048	396.631.000	17.989
184.	LJUBLJANA (M)	265.018	4.781.007.000	18.040
185.	ŠOŠTANJ	8.392	152.072.000	18.121
186.	KRANJ (M)	52.723	966.168.000	18.325
187.	HRASTNIK	10.397	196.386.000	18.889
188.	SEŽANA	11.736	223.020.000	19.003
189.	DOBROVNIK	1.416	29.058.200	20.521
190.	ČRNA NA KOROŠKEM	3.731	77.050.000	20.651
191.	RIBNICA	9.287	194.565.000	20.950
192.	NOVA GORICA (M)	35.468	750.955.000	21.173
193.	PIRAN	17.466	449.050.000	25.710
	S K U P A J :	2.002.360	24.669.612.916	

	Vse občine
Aritmetična sredina (preb.)	12.320
Aritmetična sredina (občinah)	8.966
Mediana	8.436
Standardni odklon	4.441
KORELACIJA	0,9899

1.8 Stroški za področje "Šolstvo" - 2005

Zap. št.	O B Č I N A	Oi	Odhodki (brez investicij)	Na preb.
		2	3	4
1.	DOBROVNIK	1.416	0	0
2.	OSILNICA	412	4.221.724	10.247
3.	ORMOŽ	17.747	208.574.000	11.753
4.	KRŠKO	28.491	405.134.000	14.220
5.	HODOŠ	355	5.138.000	14.473
6.	PIVKA	5.963	88.833.233	14.897
7.	TRNOVSKA VAS	1.288	19.274.000	14.964
8.	ŠALOVCI	1.831	27.698.181	15.127
9.	ROGAŠOVCI	3.644	63.293.891	17.369
10.	CERKVENJAK	2.147	42.707.007	19.891
11.	DOBJE	1.063	21.436.000	20.166
12.	SVETI ANDRAŽ V SLOV. GORICAH	1.295	26.203.000	20.234
13.	GORNJI PETROVCI	2.331	48.435.000	20.779
14.	ŽIROVNICA	4.262	90.994.215	21.350
15.	CANKOVA	2.129	46.317.062	21.755
16.	HRASTNIK	10.397	229.532.000	22.077
17.	VIDEM	5.722	126.681.000	22.139
18.	ŠTORE	4.208	93.185.000	22.145
19.	JURŠINCI	2.369	52.714.000	22.252
20.	TIŠINA	4.347	97.539.045	22.438
21.	MARKOVCI	4.058	93.862.000	23.130
22.	KUZMA	1.766	41.329.035	23.403
23.	TRBOVLJE	18.191	426.454.000	23.443
24.	LOVRENC NA POHORJU	3.226	76.099.000	23.589
25.	ZAGORJE OB SAVI	17.295	408.111.000	23.597
26.	ILIRSKA BISTRICA	14.243	336.344.000	23.615
27.	LENDAVA	11.699	277.153.249	23.690
28.	RAZKRIŽJE	1.339	31.830.539	23.772
29.	JESENICE	22.048	524.310.000	23.780
30.	MIKLAVŽ NA DRAVSKEM POLJU	6.186	147.971.000	23.920
31.	ŽETALE	1.435	34.760.306	24.223
32.	ODRANCI	1.741	42.386.964	24.346
33.	PODVELKA	2.767	67.587.000	24.426
34.	TURNIŠČE	3.556	87.338.095	24.561
35.	GORNJA RADGONA	12.861	317.567.000	24.692
36.	MAJŠPERK	4.184	103.346.000	24.700
37.	GORIŠNICA	6.279	156.179.621	24.873
38.	RIBNICA NA POHORJU	1.295	32.440.000	25.050
39.	KRANJSKA GORA	5.483	137.474.114	25.073
40.	IZOLA	14.758	373.170.000	25.286
41.	ČRENŠOVCI	4.449	112.709.000	25.334

Zap. št.	O B Č I N A	O _i	Odhodki (brez investicij)	Na preb.
		2	3	4
42.	TRŽIČ	15.434	392.121.330	25.406
43.	BENEDIKT	2.181	55.557.764	25.474
44.	LOŠKI POTOK	2.084	53.225.000	25.540
45.	KIDRIČEVO	6.786	173.396.000	25.552
46.	PREDDVOR	3.143	80.401.000	25.581
47.	KOSTEL	684	17.525.000	25.621
48.	KRANJ (M)	52.723	1.356.197.000	25.723
49.	RAČE - FRAM	6.376	164.862.000	25.857
50.	NAKLO	5.012	129.914.553	25.921
51.	HAJDINA	3.753	97.357.000	25.941
52.	PODLEHNIK	1.958	50.902.320	25.997
53.	LENART	11.569	301.138.000	26.030
54.	DORNAVA	2.692	70.552.169	26.208
55.	RUŠE	7.597	200.412.000	26.380
56.	OPLOTNICA	3.983	105.077.000	26.381
57.	SLOVENSKA BISTRICA	30.478	804.986.000	26.412
58.	LUČE	1.634	43.176.000	26.424
59.	VITANJE	2.396	63.373.000	26.449
60.	METLIKA	8.437	223.420.000	26.481
61.	CERKLJE NA GORENJSKEM	6.489	171.849.000	26.483
62.	BOVEC	3.269	86.725.000	26.530
63.	RADEČE	4.708	125.323.000	26.619
64.	BELTINCI	8.672	231.617.039	26.709
65.	GRAD	2.472	66.417.985	26.868
66.	ŠEMPETER - VRTOJBA	6.276	169.000.061	26.928
67.	MEDVODE	14.332	386.496.000	26.967
68.	VERŽEJ	1.370	37.098.708	27.079
69.	IVANČNA GORICA	13.892	376.520.000	27.103
70.	ZAVRČ	1.461	39.804.000	27.244
71.	MORAVČE	4.598	125.417.000	27.276
72.	DUPLEK	6.316	172.503.000	27.312
73.	MEŽICA	3.982	108.879.000	27.343
74.	DOMŽALE	30.632	837.720.400	27.348
75.	BLED	11.298	309.734.000	27.415
76.	ŠKOFJA LOKA	22.178	611.707.000	27.582
77.	MUTA	3.713	102.562.000	27.622
78.	ŠENTJUR	18.965	527.000.000	27.788
79.	VELENJE (M)	33.431	931.593.343	27.866
80.	SLOVENSKE KONJICE	14.082	393.152.000	27.919
81.	DIVAČA	3.732	105.318.000	28.220
82.	RAVNE NA KOROŠKEM	12.352	349.024.000	28.256
83.	LJUBNO	2.779	79.368.000	28.560
84.	SLOVENJ GRADEC (M)	17.054	489.030.000	28.675

Zap. št.	OBČINA	Oi	Odhodki (brez investicij)	Na preb.
		2	3	4
85.	NAZARJE	2.718	77.981.000	28.691
86.	SVETA ANA	2.360	67.948.622	28.792
87.	CELJE (M)	49.021	1.411.921.000	28.802
88.	ŠKOCJAN	3.166	91.552.000	28.917
89.	AJDOVŠČINA	17.926	519.155.000	28.961
90.	GORNJI GRAD	2.699	78.210.000	28.977
91.	ŠENTJERNEJ	6.780	197.102.000	29.071
92.	KAMNIK	26.669	775.532.000	29.080
93.	LOŠKA DOLINA	3.715	108.159.310	29.114
94.	CERKNICA	10.571	308.516.171	29.185
95.	HRPELJE - KOZINA	4.085	119.567.000	29.270
96.	IDRIJA	11.852	348.361.000	29.393
97.	KUNGOTA	4.651	136.718.000	29.395
98.	MISLINJA	4.757	140.553.000	29.547
99.	RIBNICA	9.287	274.404.000	29.547
100.	POSTOJNA	14.461	428.620.000	29.640
101.	NOVA GORICA (M)	35.468	1.051.376.000	29.643
102.	SEVNICA	17.909	531.091.000	29.655
103.	ŠENČUR	7.660	227.437.000	29.692
104.	TRZIN	3.573	106.090.140	29.692
105.	DRAVOGRAD	8.804	262.254.828	29.788
106.	SEMIČ	3.840	114.742.000	29.881
107.	PESNICA	7.633	228.375.000	29.919
108.	DOBROVA - POLHOV GRADEC	6.827	205.799.498	30.145
109.	TOLMIN	12.031	363.715.000	30.231
110.	PREBOLD	4.651	141.040.000	30.325
111.	ČRNOMELJ	14.697	448.747.000	30.533
112.	SVETI JURIJ	2.989	91.293.825	30.543
113.	MIREN - KOSTANJEVICA	4.830	147.897.000	30.620
114.	VELIKA POLANA	1.574	48.325.779	30.703
115.	DOLENJSKE TOPLICE	3.406	104.884.000	30.794
116.	PUCONCI	6.495	200.060.874	30.802
117.	KRIŽEVCI	3.604	111.215.135	30.859
118.	SELNICA OB DRAVI	4.733	146.302.000	30.911
119.	RADOVLJICA	18.515	573.985.000	31.001
120.	ŽALEC	20.768	643.866.000	31.003
121.	ŽELEZNIKI	6.868	213.996.188	31.158
122.	KOMENDA	4.587	143.197.000	31.218
123.	DESTRNIK	2.648	82.870.000	31.295
124.	LITIJA	14.441	452.020.000	31.301
125.	LJUTOMER	12.276	385.174.918	31.376
126.	PTUJ (M)	24.201	759.741.000	31.393
127.	ROGATEC	3.276	103.298.000	31.532

Zap. št.	O B Č I N A	O _i	Odhodki (brez investicij)	Na preb.
		2	3	4
128.	NOVO MESTO (M)	41.339	1.309.938.000	31.688
129.	MARIBOR (M)	113.168	3.591.727.000	31.738
130.	GORENJA VAS - POLJANE	6.983	222.591.339	31.876
131.	BOROVNICA	3.850	123.265.000	32.017
132.	BRASLOVČE	5.065	162.763.000	32.135
133.	RADLJE OB DRAVI	6.269	202.330.000	32.275
134.	IG	5.657	182.931.606	32.337
135.	DOBRNA	2.136	69.116.000	32.358
136.	VOJNIK	8.225	266.581.000	32.411
137.	STARŠE	4.140	134.366.000	32.456
138.	BLOKE	1.625	52.762.076	32.469
139.	VRHNIKA	17.797	578.892.000	32.528
140.	KOČEVJE	16.537	538.478.000	32.562
141.	KOBARID	4.525	147.994.000	32.706
142.	MORAVSKE TOPLICE	6.393	209.695.000	32.801
143.	PODČETRTEK	3.440	113.224.000	32.914
144.	LAŠKO	14.113	467.618.000	33.134
145.	KOBILJE	636	21.111.232	33.194
146.	RADENCI	5.441	181.552.004	33.367
147.	SODRAŽICA	2.177	73.258.000	33.651
148.	MENGEŠ	6.735	226.763.800	33.669
149.	MIRNA PEČ	2.768	93.449.000	33.760
150.	HOČE - SLIVNICA	10.112	341.484.000	33.770
151.	KANAL	6.162	208.548.963	33.844
152.	ŠMARJE PRI JELŠAH	9.838	335.256.000	34.078
153.	PREVALJE	6.627	226.058.000	34.112
154.	VRANSKO	2.541	86.876.000	34.190
155.	CERKNO	5.081	173.837.351	34.213
156.	MOZIRJE	6.379	218.510.000	34.255
157.	LUKOVICA	5.063	173.526.000	34.273
158.	ČRNA NA KOROŠKEM	3.731	129.096.000	34.601
159.	BOHINJ	5.292	183.285.000	34.634
160.	MURSKA SOBOTA (M)	20.289	704.661.000	34.731
161.	BRDA	5.773	200.650.000	34.757
162.	TREBNJE	18.808	654.924.000	34.822
163.	KOMEN	3.611	125.816.000	34.842
164.	ROGAŠKA SLATINA	11.028	384.358.000	34.853
165.	ŠMARTNO OB PAKI	2.958	103.270.000	34.912
166.	VELIKE LAŠČE	3.905	137.458.000	35.201
167.	TABOR	1.496	52.979.000	35.414
168.	POLZELA	5.360	191.550.000	35.737
169.	HORJUL	2.676	96.218.087	35.956
170.	ZREČE	6.366	229.099.000	35.988

Zap. št.	O B Č I N A	Oi	Odhodki (brez investicij)	Na preb.
		2	3	4
171.	GROSUPLJE	16.247	589.589.000	36.289
172.	VODICE	3.988	144.742.000	36.294
173.	BREŽICE	24.415	886.358.000	36.304
174.	DOL PRI LJUBLJANI	4.508	164.018.000	36.384
175.	DOBREPOLJE	3.674	134.298.000	36.554
176.	VIPAVA	5.253	192.166.000	36.582
177.	ŠKOFLJICA	7.448	272.658.000	36.608
178.	KOZJE	3.531	130.348.000	36.915
179.	KOPER (M)	48.093	1.804.376.000	37.518
180.	ŠOŠTANJ	8.392	315.548.000	37.601
181.	SEŽANA	11.736	442.077.000	37.668
182.	ŠMARTNO PRI LITIJ	5.188	195.916.060	37.763
183.	BREZOVICA	9.701	367.855.555	37.919
184.	LOGATEC	11.563	445.608.688	38.537
185.	PIRAN	17.466	687.189.000	39.344
186.	ŽUŽEMBERK	4.669	186.229.000	39.886
187.	ŽIRI	4.949	199.250.067	40.261
188.	LJUBLJANA (M)	265.018	10.981.947.000	41.438
189.	JEZERSKO	701	29.660.000	42.311
190.	VUZENICA	2.863	125.815.000	43.945
191.	BISTRICA OB SOTLI	1.540	68.011.689	44.163
192.	SOLČAVA	556	26.984.000	48.532
193.	ŠENTILJ	8.475	738.681.000	87.160
	S K U P A J :	2.002.360	62.774.069.755	

	Vse občine
Aritmetična sredina (preb.)	31.350
Aritmetična sredina (občinah)	29.500
Mediana	29.395
Standardni odklon	7.526
KORELACIJA	0,9872

1.9 Stroški za področje "Socialna varnost" - 2005

Zap. št.	O B Č I N A	Oi	Odhodki (brez investicij)	Na preb.
		2	3	4
1.	DOBROVNIK	1.416	0	0
2.	HORJUL	2.676	7.135.202	2.666
3.	CERKLJE NA GORENJSKEM	6.489	21.076.000	3.248
4.	MIREN - KOSTANJEVICA	4.830	15.839.000	3.279
5.	RADENCI	5.441	17.912.159	3.292
6.	STARŠE	4.140	13.897.000	3.357
7.	AJDOVŠČINA	17.926	62.333.000	3.477
8.	MIKLAVŽ NA DRAVSKEM POLJU	6.186	22.824.000	3.690
9.	ŽIROVNICA	4.262	15.884.401	3.727
10.	MENGEŠ	6.735	25.699.841	3.816
11.	POLZELA	5.360	20.549.000	3.834
12.	BREZOVICA	9.701	37.716.049	3.888
13.	ŠKOFJA LOKA	22.178	94.349.000	4.254
14.	MISLINJA	4.757	20.279.000	4.263
15.	BLED	11.298	49.870.000	4.414
16.	MORAVČE	4.598	20.855.000	4.536
17.	ŽELEZNIKI	6.868	31.896.504	4.644
18.	VRHNIKA	17.797	83.122.000	4.671
19.	HODOŠ	355	1.704.000	4.800
20.	GORNJI GRAD	2.699	13.085.000	4.848
21.	RADOVLJICA	18.515	90.595.000	4.893
22.	ŽIRI	4.949	24.307.474	4.912
23.	GORENJA VAS - POLJANE	6.983	34.360.365	4.921
24.	ODRANCI	1.741	8.640.603	4.963
25.	MEDVODE	14.332	71.509.000	4.989
26.	PREDDVOR	3.143	15.874.000	5.051
27.	VITANJE	2.396	12.160.000	5.075
28.	NAKLO	5.012	25.613.764	5.110
29.	MOZIRJE	6.379	32.609.000	5.112
30.	ZREČE	6.366	33.113.000	5.202
31.	ŠENČUR	7.660	40.593.000	5.299
32.	VIPAVA	5.253	27.993.000	5.329
33.	RADEČE	4.708	25.173.000	5.347
34.	MIRNA PEČ	2.768	14.841.000	5.362
35.	KOBILJE	636	3.478.967	5.470
36.	BRASLOVČE	5.065	27.782.000	5.485
37.	VUZENICA	2.863	16.029.000	5.599
38.	ILIRSKA BISTRICA	14.243	79.997.000	5.617
39.	SODRAŽICA	2.177	12.355.000	5.675
40.	BOHINJ	5.292	30.172.000	5.701
41.	IDRIJA	11.852	68.623.000	5.790

Zap. št.	OBČINA	Oi	Odhodki (brez investicij)	Na preb.
		2	3	4
42.	DOL PRI LJUBLJANI	4.508	26.252.000	5.823
43.	LOGATEC	11.563	67.654.212	5.851
44.	NOVA GORICA (M)	35.468	207.620.000	5.854
45.	RIBNICA	9.287	54.529.000	5.872
46.	RIBNICA NA POHORJU	1.295	7.647.000	5.905
47.	HOČE - SLIVNICA	10.112	59.960.000	5.930
48.	ŠKOFLJICA	7.448	44.253.000	5.942
49.	SLOVENJ GRADEC (M)	17.054	101.825.000	5.971
50.	OPLOTNICA	3.983	23.919.000	6.005
51.	GROSUPLJE	16.247	97.579.000	6.006
52.	DOBROVA - POLHOV GRADEC	6.827	41.352.485	6.057
53.	LJUTOMER	12.276	74.428.698	6.063
54.	ŠENTJERNEJ	6.780	41.113.000	6.064
55.	SOLČAVA	556	3.378.000	6.076
56.	LOŠKI POTOK	2.084	12.714.000	6.101
57.	IZOLA	14.758	90.222.000	6.113
58.	LUKOVICA	5.063	31.068.000	6.136
59.	DOLENJSKE TOPLICE	3.406	20.962.000	6.154
60.	RAVNE NA KOROŠKEM	12.352	76.058.000	6.158
61.	VELENJE (M)	33.431	207.845.693	6.217
62.	SEMIČ	3.840	24.198.000	6.302
63.	RAZKRIŽJE	1.339	8.490.083	6.341
64.	IG	5.657	35.946.854	6.354
65.	MAJŠPERK	4.184	26.592.000	6.356
66.	PREVALJE	6.627	42.224.000	6.372
67.	ROGAŠKA SLATINA	11.028	70.290.000	6.374
68.	VELIKE LAŠČE	3.905	24.916.000	6.381
69.	BOVEC	3.269	20.968.000	6.414
70.	TRŽIČ	15.434	99.613.093	6.454
71.	LOŠKA DOLINA	3.715	24.201.178	6.514
72.	KAMNIK	26.669	174.412.000	6.540
73.	DORNAVA	2.692	17.610.781	6.542
74.	TABOR	1.496	9.840.000	6.578
75.	JESENICE	22.048	145.570.000	6.602
76.	KRANJ (M)	52.723	350.276.000	6.644
77.	ŠENTILJ	8.475	56.437.000	6.659
78.	KOMENDA	4.587	30.583.000	6.667
79.	LENART	11.569	78.049.000	6.746
80.	CERKVENJAK	2.147	14.544.047	6.774
81.	SEŽANA	11.736	79.787.000	6.798
82.	ŽALEC	20.768	141.239.000	6.801
83.	LUČE	1.634	11.186.000	6.846
84.	TREBNJE	18.808	128.767.000	6.846

Zap. št.	OBČINA	O _i	Odhodki (brez investicij)	Na preb.
		2	3	4
85.	ŠMARTNO OB PAKI	2.958	20.315.000	6.868
86.	NOVO MESTO (M)	41.339	284.119.000	6.873
87.	SLOVENSKE KONJICE	14.082	97.562.000	6.928
88.	DOMŽALE	30.632	214.647.830	7.007
89.	BISTRICA OB SOTLI	1.540	10.795.399	7.010
90.	PUCONCI	6.495	45.877.701	7.064
91.	GORNJA RADGONA	12.861	92.201.000	7.169
92.	BREŽICE	24.415	176.046.000	7.211
93.	MARKOVCI	4.058	29.261.000	7.211
94.	KRIŽEVCI	3.604	26.018.298	7.219
95.	SVETA ANA	2.360	17.091.313	7.242
96.	JEZERSKO	701	5.086.000	7.255
97.	HRPELJE - KOZINA	4.085	29.707.000	7.272
98.	IVANČNA GORICA	13.892	101.602.000	7.314
99.	ŠALOVCI	1.831	13.488.329	7.367
100.	ZAGORJE OB SAVI	17.295	128.990.000	7.458
101.	HAJDINA	3.753	28.369.000	7.559
102.	VERŽEJ	1.370	10.410.136	7.599
103.	KOMEN	3.611	27.754.000	7.686
104.	KUZMA	1.766	13.613.891	7.709
105.	CELJE (M)	49.021	383.961.000	7.833
106.	ŠOŠTANJ	8.392	65.763.000	7.836
107.	POSTOJNA	14.461	113.404.000	7.842
108.	ŠMARTNO PRI LITJI	5.188	41.169.340	7.935
109.	RADLJE OB DRAVI	6.269	49.857.000	7.953
110.	KANAL	6.162	49.059.987	7.962
111.	TRZIN	3.573	28.516.530	7.981
112.	GORNJI PETROVCI	2.331	18.616.000	7.986
113.	GORIŠNICA	6.279	50.817.639	8.093
114.	SLOVENSKA BISTRICA	30.478	248.529.000	8.154
115.	CERKNICA	10.571	86.457.561	8.179
116.	LAŠKO	14.113	115.814.000	8.206
117.	METLIKA	8.437	69.441.000	8.231
118.	CERKNO	5.081	41.946.710	8.256
119.	BOROVNICA	3.850	31.842.000	8.271
120.	TOLMIN	12.031	99.568.000	8.276
121.	KIDRIČEVO	6.786	56.167.000	8.277
122.	BLOKE	1.625	13.450.265	8.277
123.	PREBOLD	4.651	38.695.000	8.320
124.	ČRNOMELJ	14.697	122.375.000	8.327
125.	VELIKA POLANA	1.574	13.244.851	8.415
126.	DOBREPOLJE	3.674	31.406.000	8.548
127.	NAZARJE	2.718	23.337.000	8.586

Zap. št.	OBČINA	Oi	Odhodki (brez investicij)	Na preb.
		2	3	4
128.	DESTRNIK	2.648	22.812.000	8.615
129.	SEVNICA	17.909	154.690.000	8.638
130.	ŠKOCJAN	3.166	27.406.000	8.656
131.	DRAVOGRAD	8.804	76.427.987	8.681
132.	LITIJA	14.441	125.485.000	8.689
133.	DIVAČA	3.732	32.975.000	8.836
134.	KRANJSKA GORA	5.483	49.039.497	8.944
135.	ČRENŠOVCI	4.449	39.908.000	8.970
136.	PTUJ (M)	24.201	219.365.000	9.064
137.	VODICE	3.988	36.170.000	9.070
138.	BENEDIKT	2.181	19.896.610	9.123
139.	MURSKA SOBOTA (M)	20.289	185.411.000	9.138
140.	VRANSKO	2.541	24.002.000	9.446
141.	PIRAN	17.466	165.232.000	9.460
142.	BRDA	5.773	54.690.000	9.473
143.	SVETI JURIJ	2.989	28.495.639	9.534
144.	BELTINCI	8.672	82.928.847	9.563
145.	MEŽICA	3.982	38.172.000	9.586
146.	TURNIŠČE	3.556	34.168.000	9.609
147.	ŠTORE	4.208	40.551.000	9.637
148.	VOJNIK	8.225	79.920.000	9.717
149.	RAČE - FRAM	6.376	62.383.000	9.784
150.	PODVELKA	2.767	27.100.000	9.794
151.	MUTA	3.713	36.404.000	9.804
152.	LJUBLJANA (M)	265.018	2.609.166.000	9.845
153.	TIŠINA	4.347	43.074.736	9.909
154.	MARIBOR (M)	113.168	1.125.494.000	9.945
155.	PODČETRTEK	3.440	34.232.000	9.951
156.	ROGATEC	3.276	32.622.000	9.958
157.	SVETI ANDRAŽ V SLOV. GORICAH	1.295	13.088.000	10.107
158.	ŠEMPETER - VRTOJBA	6.276	63.572.365	10.129
159.	KOZJE	3.531	36.020.000	10.201
160.	ŠENTJUR	18.965	194.350.000	10.248
161.	ŠMARJE PRI JELŠAH	9.838	101.076.000	10.274
162.	DUPLEK	6.316	65.660.000	10.396
163.	OSILNICA	412	4.320.921	10.488
164.	GRAD	2.472	26.148.029	10.578
165.	MORAVSKE TOPLICE	6.393	68.540.000	10.721
166.	TRBOVLJE	18.191	196.233.000	10.787
167.	LENDAVA	11.699	127.660.110	10.912
168.	VIDEM	5.722	62.465.000	10.917
169.	JURŠINCI	2.369	25.872.000	10.921
170.	KOPER (M)	48.093	529.699.000	11.014

Zap. št.	OBČINA	O _i	Odhodki (brez investicij)	Na preb.
		2	3	4
171.	KOČEVJE	16.537	182.651.000	11.045
172.	PESNICA	7.633	84.355.000	11.051
173.	SELNICA OB DRAVI	4.733	52.755.000	11.146
174.	TRNOVSKA VAS	1.288	14.514.000	11.269
175.	ŽUŽEMBERK	4.669	52.823.000	11.314
176.	HRASTNIK	10.397	124.203.000	11.946
177.	KOBARID	4.525	54.380.000	12.018
178.	ZAVRČ	1.461	18.183.000	12.446
179.	ŽETALE	1.435	18.146.262	12.645
180.	ROGAŠOVCI	3.644	46.662.016	12.805
181.	ČRNA NA KOROŠKEM	3.731	48.836.000	13.089
182.	KUNGOTA	4.651	64.257.000	13.816
183.	DOBJE	1.063	14.734.000	13.861
184.	CANKOVA	2.129	29.858.009	14.024
185.	LJUBNO	2.779	39.120.000	14.077
186.	LOVRENC NA POHORJU	3.226	46.629.000	14.454
187.	PODLEHNIK	1.958	29.383.294	15.007
188.	DOBRNA	2.136	32.252.000	15.099
189.	PIVKA	5.963	123.891.191	20.777
190.	RUŠE	7.597	165.480.000	21.782
191.	ORMOŽ	17.747	465.994.000	26.258
192.	KRŠKO	28.491	877.967.000	30.816
193.	KOSTEL	684	24.504.000	35.825
	SKUPAJ:	2.002.360	16.978.861.746	

	Vse občine
Aritmetična sredina (preb.)	8.479
Aritmetična sredina (občinah)	8.162
Mediana	7.272
Standardni odklon	4.125
KORELACIJA	0,9630

Literatura in viri

- Adamovich, I. B. & Hosp, G. (2001) *Fiscal Federalism for Emerging Economies: Lessons from Switzerland?*, Seminar fur Wirtschafts und Sozialpolitik der Universitat Freiburg/Schweiz (Freiburg: Universitat Freiburg/Schweiz).
- Berce-Bratko, B. (2001) *Lokalna samouprava – primerjalno* (Ljubljana: Državni zbor RS).
- Bole, V. & Oplotnik, Ž. (2002) Fiskalni decentralizem in struktura občin : (analiza trošenja), *Gospodarska gibanja*, 341, str. 25-48,
- Brezovnik, B. & Oplotnik, Ž. (2003) Mednarodna primerjava sistemov financiranja občin, *Lex localis*, 1(3), str. 1-38.
- Brezovnik, B. & Oplotnik, Ž. (2003) *Fiskalna decentralizacija v Sloveniji : oris stanja, problematika in mednarodna primerjava* (Maribor: Inštitut za lokalno samoupravo in javna naročila).
- Bucek, M. (2000) *New Trends in Regional Development and Their Financial Base, The Fiscal Decentralization Initiative for Central and Eastern Europe*, dostopno na: <http://www1.worldbank.org/wbiep/decentralization/FDIRreadings/>.
- DeMello, L. & Barenstein, M. (2001) *Fiscal Decentralization and Governance: A Cross-Country Analysis*, IMF Working Paper no.71 (Washington: IMF).
- McLure, Charles, (1983) *Tax Assignment in Federal Countries* (Canberra: The Australian National University).
- McKinnon, R. & Nechyba, T. (1997) Competition in Federal Systems, v: Ferejohn, J., Weingast, B. (ur.) *The New Federalism: Can the State be Trusted?* (Stanford: Hoover Institution Press) str. 3-61.
- Musgrave, M. R. (1959) *The Theory of Public Finance* (New Zork: McGraw-Hill).
- Oates, E. W. (1999) An Essay on Fiscal Federalism, *Journal of Economic Literature*, 32, str.1120-1149.
- Oplotnik, Ž. (2003) Fiskalna decentralizacija in model financiranja lokalnih skupnosti v Sloveniji. *Lex localis*, 1(1), str. 1-19.
- Oplotnik, Ž. & Križanič, F. (2002) *Model financiranja občin in bodočih pokrajin v RS : oris in analiza stanja ter predlogi sprememb Zakona o financiranju občin : raziskovalni projekt* (Ljubljana: Ekonomski inštitut Pravne fakultete).
- Rode, E. (2002) Davek na nepremičnine v državah članicah EU, *Naše gospodarstvo*, 48(1-2), str. 132-147.
- Rubinfeld, D. (1957) The Economic of the Local Public sector, v: Auerbach, A. & Feldstein, M. (ur.) *Handbook of of Public Economics* (Amsterdam: Holland).
- Rupnik, L. & Stanovnik, T. (1995) *Javne finance* (Ljubljana: Ekonomska fakulteta).

- Shah, A. (1994) *The Reform of Intergovernmental Fiscal Relations in Developing and Emerging Market Economies* (Washington, D.C.: World Bank).
- Šmidovnik, J. (1995) *Lokalna samouprava* (Ljubljana: Cankarjeva založba).
- Tiebout, C. (1956) A Pure Theory of Local Expenditures, *Journal of Political Economy*, 64, str. 416-424.
- Tanzi, V. (2001) *Pitfalls on the Road to Fiscal Decentralization*, WP of Economic Reform Project no. 19, GPP, Carnegie Endowment, dostopno na: www.ceip.org.
- Vlaj, S. (2001) *Vodnik po slovenski lokalni samoupravi* (Ljubljana: Inštitut za lokalno samoupravo pri Visoki upravni šoli).
- OECD papers (2002) *Fiscal decentralisation in EU applicant states and selected EU member states*, CTPA, Centre for Tax Policy and Administration, Report prepared for the workshop on "Decentralisation: Trends, Perspective and issues at the threshold of EU enlargement", Nizozemska.
- SURS (2006) *Statistični letopis RS* (Ljubljana: SURS).
- Ministrstvo za finance (2008) *Interna gradiva o izračunih primerne porabe in zneskov finančne izravnave po občinah, za leta 2002-2008* (Ljubljana: Ministrstvo za finance).
- Agencija za plačilni promet (2006) *Statistični bilten* (Ljubljana: Agencija za plačilni promet).

Inštitut za lokalno samoupravo in javna naročila Maribor

www.lex-localis.info
info@lex-localis.info