

## gospodarske, obrtniške in narodne.

Izhajajo vsako sredo po celi pôli. Veljajo v tiskarnici jemane za celo leto 4 gold., za pol leta 2 gold., za četrť leta 1 gold.; pošiljane po pošti pa za celo leto 4 gold. 60 kr., za pol leta 2 gold. 40 kr., za četrť leta 1 gold. 30 kr.

V Ljubljani v sredo 17. februarija 1875.

Obseg: Stelja in gnoj. — Važnost pepéla in saj za kmetijstvo. (Konec.) — Ponudba sadnih dreves in lončenih ceví za vodotoče. — Postava o obrambi poljščine. (Dal.) — Domač pomoček za vnetico vratú. — Od kod ima Kranjska dežela svoje imé? — „Vojske je treba, in vojska mora priti“. — Nove knjige. (Dal.) — Naši dopisi. — Novičar.

## Gospodarske stvari.

## Stelja in gnoj. \*)

Gospodarji! da veste dobro ceniti to, kar vam na srce poklada slavni Tirolski pisatelj g. Adolf Trientl, berite najprej te-le njegove besede:

Klestiti in obsekovati drevje — to pokvari gozd, in neprenehljivo grabljenje listja spod drevja škoduje sedanji rasti in prihodnji spodrasti v gozdu. Marljivi gozdarji in kmetovalci so to že davno spazili. Toda tako oškodovanje gozdov se ni nič poznalo, dokler je bilo gozdov in lesá veliko nad potrebo prebivalcev ter je prav obilno lesá gnjilo brez kake koristi celó tudi blizo človeških naselišč, ker ni bilo nikamur z njim — ne za porabo in ne za pródaj. To pa je sedaj že vse drugače.

Po posameznih srenjah lesá že hudo primanjkuje, potrebuje se ga pa dan na dan več. Kupčija z lesom se silno množi, toraj ima čedalje večo ceno. To vas, kmetovalci in posestniki deležev, resno opominja, da drevje skrbno varujte vsakega poškodovanja.

Največi zadržek, da se gozdi lepo in tečno ne spodraščajo, je to, ker se stelja jemlje iz gozdov, bodi si, da se listje grabi, ali pa drevje nezmerno obsekuje, ali celó mlada lepa drevesca v ta namen posekujejo. (Se vé, da s tem nočemo reči, da bi se za rast neprimerno grmičevje ali prevelika goščava ne smela trebiti.) To se godí zlasti pri smrečji in sploh pri jelovem lesu. Zares je prav tehtno in potrebno vprašanje, če je v korist kmetijstvu ali ne, da se zanaprej še tako obilno jemlje iz gozdov, kakor do sedaj; prašanje, če se dá to ropanje gozdov brez škode pri živini in pri polji djati na najmanjšo mero, da gozd v svojem dobrem spodraščanju ne bode zadrževan.

Skušal sem v teh bukvicah kmečkemu ljudstvu razumljivo pojasniti, koliko škodo kmetovalec dela gozdu in poslednjič sam sebi, ako steljo jemlje iz gozdov. Skazal bom dalje, da ni treba gozdom te škode delati, ker brez škode za živino in za polje se dá opraviti z veliko manjšo množino gozdne stelje.

\*) Pod tem naslovom podá v jako prijetni slovenščini c. kr. kmetijska družba Kranjska svojim udom A. Trientlovo živinorejcem in kmetovalcem silno koristno knjižico, nekoliko okrajšano. Da pa ta, v sedanjem času gospodarjem našim vsem res silno potrebni poduk pride tudi takim v roke, ki niso udje družbe kmetijske, natisnemo ga z dovoljenjem sl. družbinega odbora tudi v našem listu.

Vred.

Zdaj pa, spoštovani kmetovalec, dobro prevdari, kar boš tukaj bral. Morebiti bodeš spoznal, da je kaj koristnega. Ako ti bo to ali uno všeč, skušaj v djanji porabiti, saj bo le tebi v prid.

## §. 1. Kakošen namen ima stelja?

Stelja ali nástel ima ta-le namen:

1. Mora biti živinici mehko, prijetno in pozimi tudi gorko ležišče.
2. Mora vlago, mokrotnost na-se vleči, da živina ostane snažna.
3. Mora gnoj delati in množiti in ga tako vravnati, da je pripraven za vožnjo na njive in polja ter dober za gnojenje.
4. Mora pomagati, da se zemlji nadomestujejo tiste živilne moči, katere polje s tem zgubi, ker daje iz sebe rast in žetev. Ali z drugimi besedami: V gnoj spremenjena stelja mora zopet delati dobro in tečno prst, katera to iz sebe daje, kar mi z žitom, s sadežem itd. na njej pridelamo, domú vzamemo, in kar na njivo nič več ne pride, ko se v podobi mnogoterih pridelkov, kakor tudi mleka, sira itd. na vse strani razkropí.
5. Stelja mora poslednjič prst na njivi rahlo delati.

## §. 2. Iz kakošnih reči je stelja?

V naši deželi se navadno te-le reči rabijo za steljo:

1. Slama, 2. listje, 3. resje in enako rastlinje po gozdih in grmičji, 4. smrečje in sploh jelovje (sekana stelja, kleščevje), 5. koruznica, ajdovica itd., 6. razno ločje in bičje ter povodno in močvirno rastlinje, 7. odpadki od sená in druge klaje, 8. žaganje, 9. pezdირje, 10. pesek kremenastih hribov, ne pa apnenik, 11. prst, 12. plevél in vsakotere smeti in odpadki, 13. celó razdrobljeno staro zidovje, 14. pred vsem drugim pa (v naših krajih) praprot za govejo živino. Dalje bi se dalo še za steljo rabiti: 1. odpadki od šôte, ali pa tudi slaba, prstena šota sama, 2. pepél od šôte, 3. drobna rujavkasto črna prst (Haidehumus), ki se dostikrat in obširno nahaja po bolj mrzlih krajih pod tenko mahovo skorjo, velikrat po pašnikih, in ki je sama na sebi čisto nerodovitna, 4. lapor ali laporni odpadki, 5. dračje in razna rastlinska šara s planin, pašnikov in logov.

## §. 3. Kakošna ima sploh stelja biti.

1. Stelja sploh bi prav za prav ne smela biti surova, vlažna ali mokrotna, ampak suha, dobro izsušena. Zakaj če ima več vlažnosti ali mokrotnosti stelja že

sama na sebi, manj je zamore v hlevu na-se vleči. Ni toraj dobro tako imenovano kleščje ali sekana stelja od smrečja, jelovja in družega surovega vejevja. (Se vé, da težko se je tega ogibati zlasti na spomlad in poletje, kedar ni več praproti in družega suhega nastelja.)

2. Vsakoršna stelja, ki je daljša, naj bi se na kratko razsekala, ker tako več vlažnosti povziva in lože je potem gnoj kidati. Za gnoj, ki se ima rabiti za travnike, naj se jemlje le prav drobna stelja; zakaj debela stelja se mora zopet pograbit in toraj travniku malo koristi. Debela stelja je za podoravanje, posebno pri mastni in ilovčasti prsti.

3. Stelja mora biti lahko trohljiva, da hitro sprhne in se sprsteni. Le tako zares gnoji in koristi; brez tega bi malo teknila. Marsikatera stelja prav težko in počasi trohni in prsteni, kakor pezdirje, žaganje, bukovo listje, nastel iz logov in senčnih krajev itd. Da se take reči lože v gnoj spreminjajo, jih je treba v kupih nekoliko namočiti; najbolje se to zgodi z gnojnicami ali s kakimi pomijami ter z zblojeno vodo; potem pa se pusté, da se nekoliko ugrejejo in sparijo, ali ustojé. Po okoliščinah se utegne enaka stelja nekatere mesece ali tudi leto in dan tako goditi. Kup se s tim sicer zniža, gnojilnine moči njegove pa zato ne bo manj, temuč bo še boljša. Ozir se mora tudi imeti, da na nekaterih njivah se gnoj prej povzije kakor na družih, kjer včasih prav počasi prsteni. Na to okoliščino je tedaj tudi treba gledati, kedar steljo napravljáš, kolikor nam reč ti je moč. (Dalje prih.)

## Važnost pepela in saj za kmetijstvo.

Spisal Fr. Kuralt.

(Konec.)

Tudi lug je še veliko vreden za gnojenje, posebno veljavo ima pa tudi v sadjereji. Ako se namreč drevesom stara koža ostrga, in drevo potem opere z lugom, dobi drevo zopet mlado kožo, in z lugom se zapreči tudi rast mahu po drevesu. Tudi proti drevesni bolezni, ki se imenuje rja, se lug potrebuje. Vsled te bolezni, katera nastane iz prašnih glivic (gobic), dobi drevesna koža rudečkaste pike. Ako se pa koža opere z lugom, ta bolezen preide in drevo dobi zopet zdravo kožo.

Pepél v obče ima pa še neko drugo posebno dobro lastnost, namreč to, da vleče vlažnost na-se. Ravno vlažnost pa, katera se tolikokrat nahaja v kletih, kamor se spravlja krompir, je kriva, da toliko krompirja se gnjije.

Ako bi vsaki gospodar čez zimo od dne do dne pepél nosil v klet, ga nasul na krompir, bi klet in krompir postala bolj suha, in krompir bi se obvaroval gnjilobe, gospodar pa bi si prihranil marsikater novčič pri krompirju za setev.

Spomladi naj se pepél na solncu zopet posuši in potem porabi za gnojenje.

Najboljši čas za gnojenje s pepelom je zgodnja spomlad. Vendar se mora pa pepél trositi le v mirnem času, kedar ni vetra, in če mogoče, proti večeru, da ga rosa precej sè zemljo spoji in ga zato veter ne more več odnesti. Posebno dobro je, ako se to delo more opraviti pred kakim dežjem, ali se pa tudi lahko nasuje na zadnji sneg, ko počne kopneti, da se pepél precej spoji sè zemljo.

Ravno tako važne, kakor pepél, so tudi saje. One so za peščeno in apnéno zemljo celó koristne, ker imajo v sebi zeló veliko amonijakovih in kalijevih solí, mavca in očetno kislega apna. Zato so zeló lahko in hitro

razkrojive, zato treba, kolikor mogoče, blizo rastlin z njimi gnojiti. Premogove saje imajo do 6 odstotkov amonjakovih solí v sebi. Zaostalo in bolno ali rumenkasto ozimno žito, pognojeno s sajami, se hitro okrepeča in dobi črno-zeleno barvo, detelja počne krepko rasti. Za pokončevanje mahú po travnikih ni boljšega sredstva kot so saje. Tudi za pokončevanje različnih škodljivih mrčesov, posebno pa zelatih bolh, se saje izkušenj zeló priporočajo.

V tem obziru priporočá nam tudi slaven nemški vrtnar in sadjerejec sredstvo, katero on že več let z najboljšim vspehom upotrebuje za pokončevanje gosenic na sadnih drevesih, tako le: 16 funtov saj se raztopi v 12 vedrih vode ali pa 1 $\frac{1}{3}$  funta saj v enem vedru. Z ročno brizgljo se poškrópe s tako raztopljenimi sajami vse mladike in perje dreves. Zjutraj leže vse gosenice mrtve na tleh, in drevo je rešeno največih sovražnikov. — Drevesu to nič ne škoduje, perje postane še celó bolj zeleno in frišno.

Na Francoskem že zdavnej poznajo veliko korist saj, zatoraj jih tudi dimnikarji nabirajo ter prodajajo, košaro po 1 franku in še več (40—50 krajc.).

O času in načinu gnojenja s sajami veljá pa prav to, kar sem omenil o pepelu.

Dragi gospodarji! ne zametavajte in ne prodajajte tedaj lahkomisljeno pepela in saj, ki so tako koristne za naše gospodarstvo. V pepelu in sajah leži veliko kapitala, ki, umno obračan, vam donese lepe obresti (činže).

## Ponudba sadnih dreves in lončenih ceví za vodotoče.

Približal se je zopet čas, da gospodarji mislijo na svoje sadne vrte. Ker imam obilno zalogo lepega odrašenega drevja po 6 do 9 čevljev visocega s čvrstimi koreninami, zato naznanjam sadjerejcem sledeče: Hruške dajem po 40 krajc., jabelka po 30, češplje po 40, orehe po 30, češnje po 30, murve po 20, breskve po 40, pritlikovce hruševe in jabelčne po 30 krajc. Tudi imam veliko špargeljnov na prodaj in jih dajem po 3 krajc. korenino; tudi divjakov imam na prodaj, kolikor tavžent jih kdo želi: hruševi dve leti stari, do enega čevlja visoki so po 1 krajc., kar je pa čez čevelj visokih, pa po 2 krajc., jabelčni divjaki pa taki, ki so že za cepiti, po 2 krajc.

Kdor ima kaj za cepiti, tudi lahko dobi cepičev pri meni veliko sort, z imeni,\*) če kdo želi. Tiste pa, ki mi še niso denarja poslali za lani prejeta drevesa, prosim, naj mi ga koj pošljejo.

Tudi imam na prodaj čez 2000 sežnjev lončenih ceví (rorov), katere so narejene z mašino in tako umetno in močno, da ne samo po ravnem, ampak tudi od pet do deset sežnjev na kviško vodo ženo, ker mašina naredí štiri sorte ceví z različno votlino; tiste z 2 coloma votline se utaknejo v cevi s 4 coli votline in se s cementom zalijo; če so ena cev iz cementa in dve pa lončeni skupej združene, imajo potem toliko moč, kakor najboljše lesene cevi, al dvojne se le rabijo v takih krajih, kjer je treba vodo kvišku gnati, kjer pa je ravnina ali le nekoliko bregu, tam so posamezne

\*) Oče Net! le z imenom, vsako drevó z imenom, kajti v tem se loči gospodar više in umnejše vrste od navadnega malo izobraženega, da vé, kaj ima v svojem vrtu. Se vé, da je težje, vsa drevesa po imenu zaznamovana imeti; al kupcem je veliko lože iz imenika si izbrati tisto sorto, ki je želijo, da niso odvisni od tega, kar jim ravno prodajalec pošlje. Vred.

darsko učenost, katero ima posebno po severnih deželah, moramo skrbeti in delovati sosebnost v dveh ozirih: prvič, da bomo pridelovali obilno in dobrega surovega pridelka, s tem, da bomo zemljo za lan dobro in umno obdelovali in pripravljali, ter seme prav sejali; drugič pa, da bomo napravili v večih predivskih okrajih izdelovalnice, da bomo iz surovega lanu napravljali na strojih tudi izvrstno predivo in tako svoj pridelek brez posebnih težav in sitnosti lahko izdelali in v denar spravili.

Ker se približuje čas setve, želimo naše kmetovalce nekoliko opozoriti in v kratkih črticah opomniti, kako naj bi ravnali pri setvi lanu, da bodo ravnali prav in pridelali lep pridelek.

Lan ljubi vlažno podnebje in tak kraj, ki je zavarovan pred ostrimi in mrzlimi vetrovi. Dopadajo mu kraji blizu gozdov, pa tudi blizu velikih vod, ob jezerih in pri morju, kjer je povsod zrak bolj vlažen in gorak. Globoka, močna, malo ilovnata zemlja s korenino, peskom ali glino mešana, da je rahla, je za lan najugodnejša. Težka ilovica, suh pesek ali prod, pusta apnena ali pa kislá šotnata zemlja ni za lan. Tako tudi močvirna zemlja lanu ne ugaja. Zemlja mora biti taka, da se dá globoko obdelovati, ker lan potrebuje globoko obdelane, rahle in gnojne zemlje. Če zemlja ni globoko obdelana in rahla, ne morejo korenine daleč v tla si živeža iskati, in ker jim manjka živeža, tudi steblo ne more vspešno rasti in ostane kratko.

Zemlja mora biti gnojna, toda lanu se ravno pred setvijo ne sme gnojiti s presnim živinskim gnojem, marveč treba ga sejati na tako zemljo, ki ima staro gnojno moč in je bila prejšnjemu sadežu pognojena. Ako bi bila zemlja za lan namenjena vsakako prepusta in bi bilo treba jo gnojiti, se mora gnojiti s prav podelanim gnojem in pa gnoj prejšnjo jesen podorati, da čez zimo že razpade in se bolj z zemljo zmeša.

Po drugih deželah, posebno v Belgiji, gnojé lanu z gnojnico, katero konec zime, nekaj časa pred setvijo polijejo po njivi. Gnojnica je za gnojenje, posebno za lan jako dobra, boljša kot trd gnoj. Surov gnoj lanu še škoduje, ako bi se mu pognojilo pred setvijo, zato ker rastline premočno žene, da bokotno rastejo, pri tem pa nimajo časa, si pravega živeža poiskati in se vtrditi, zato ostanejo bolj hodne in vodene, in niso čvrste in močne. Gnojnica pa razvija svojo moč v zemlji bolj rahlo in primerno, kar je za lan veliko koristniše.

Njivo, na katero se misli lan sejati, je treba še prejšnjo jesen preorati in v brazdah čez zimo pustiti, da zemlja razmrzne, se na zraku razkroji in redilnih tvarin navzame.

Kdor tega jeseni ni storil, zamore to tudi še pozimi storiti, ako vreme pripusti. Zgodaj spomladi, kakor hitro se dá, se njiva z brano dobro povleče, da se prst zdrobi in poravná. Zdaj je brana glavna stvar vsega obdelovanja. Njiva se mora tako dolgo z brano obdelovati in povleči, in če se vse na enkrat ne dá storiti, je treba tolikokrat ponavljati, dokler ni popolnoma gladka in prst popolnoma drobna, brez kep. Če zemlja ni premokra, je dobro njivo po vsaki vlaki z valjem povaljati, da se prst bolj zdrobi in poleže.

Prav pred setvijo se njiva še enkrat plitvo preorje, da se zemlja obrne in da pride seme v vlažno prst. Potem se z brano čedno povleče in sicer tako dolgo, da je prst popolnoma zdrobljena, da je njiva gladka, kot greda v vrtu. Zdaj se seme vseje, kar je moč enakomerno. Nekateri sejejo lanéno seme prvič podolgem in potem še počez, da se bolj enako naseje. Ko je lan vsejan, se z lahko brano čedno zavleče, da se seme zakrije. Pregloboko se seme ne sme zagrniti, en palec globoko je ravno prav. Ko je to storjeno, se z

lahkim valjem povalja, da se zemlja pogladi in prst okoli semena pritisne. Če je zemlja mokra, da se sprijemlje, se ne more valjati, pa tudi takrat ne, če bi se bilo kmalu dežja nadjati. (Kon. prih.)

## Stelja in gnoj.

(Dalje.)

### §. 4. Gnojenje travnikov.

Zelišča po travnikih, kakor vse druge rastline, srčejo živež iz zemlje po koreninah, zlasti večidel pepelnatega živeža in gnjilca imajo iz zemlje. Zato se mora na to gledati, da gnojenje res do korenin pride. To se doseže z gnojem, ki je droben in se lahko razdeli v male drobce, da dež njegove živežne delce lahko razreši in pod zemljo spravi. Nerazrešljivi ostanki pa se morajo naglo v prst spremeniti in se pri vrhu korenin s prstjo zedinijo. Iz tega je samo po sebi očitno, kateri gnoj da je najboljši in najbolj naraven za travnike, namreč vsi odpadki ali otrebki od živine, trdi in tekoči. Tako je od začetka sveta živina sama gnojila travnike, odkar so bili pašniki in živali, ki so se po njih pasle. Že davno je znano, da koščena moka, pepel, gvano, travnike prav hitro in koristno ugnojé. To pa ravno zato, ker te reči so gnojnine (gnojne tvarine), ki rade v male drobce razpadejo in se lahko razrešijo. Travniki tedaj za gnojenje potrebujejo le samo golega živalskega gnoja, brez stelje vmes. Ob kratkem rečeno: Ne rezí, ne betve stelje ni treba za gnojenje travnikov. Resnica teh besed se toliko očitniše razodeva, kolikor više iz gorke globočine na mrzlejše greš. Kolikor na mrzlejšem in višem kraju so planinski pašniki, toliko manj jim koristi navadna stelja, in še najmanj navadna gozdna stelja, ki je naravnost škodljiva.

### §. 5. Gnojenje njiv.

Za njive mora biti gost, čvrst gnoj. V tem gnoju bodi obilno stelje, pa ni treba, da bi bila prav drobna. Za težko ilovnato zemljo sme biti tudi prav robata in dolga. V taki zemlji je prvo, kar ima stelja storiti, razrahljanje zemlje; drugo pa, da pomnoži prst in gnojivnost, ali da zmnoži zemlji rodívno moč. Ne strohni pa v zemlji vsaka stelja z enako lahkoto; in kar ne gujije, tudi ne more zemlje rahljati in še manj jo gnojiti.

Navadno je bolje, da se gnoj pod zemljo spravi, ko je mašoben in presen (kmalu po izkidanji) kakor pa če je prestar, sprhnjen in izprán. Gnoj naj gnjije v zemlji, ne pa zunaj. Zakaj trohnenje naredí gorkoto; glavna reč pa je množina ogline kisline, katera ima to lastnost, da rastlinski živež v zemlji močno topí in na vse strani delí. Tudi rahljanje zemlje se bolje godí s presnim (ravno izkidanim) gnojem, ker z gnojenjem se razrešuje.

### §. 6. Poljsko kolobarstvo ali spreminjava.

Marsikateré njive se dajo le težko in s stroški zopet v travnike spremeniti, to je, s tem, da se obsejejo s travnimi semeni. Druge njive pa se kmalu in same od sebe zopet s travo obrastejo, posebno v kremenatih hribih. Poprejšnjega plemena polja naj bi se ne predelovala lahko v njive; naj bo travnik, kar ima za travnik boljše lastnosti. Le če kaže poseben dobiček, se utegne preorati. Pri zemlji druge vrste pa, namreč, kjer se trava rada zaredí, se je spoznalo, da sčasoma rast trave pešá, in potrebno je toraj čez delj časa, da se preorje. To ima svoj dober vzrok. Gnoj na travnikih ne more nikoli prav globoko v zemljo seči; komaj pride do globokejih travnih korenin. Globokejšé

korenine tedaj srčejo živež iz spodnje zemlje, dokler ga kaj tam dobivajo; zato je rast toliko časa veliko obilniša. Brž pa, ko je v globočini živeža le malo več najti, mora tudi rast trave pičila prihajati. Preoravanje ali prekopavanje rahlja in preveje zemljo, gnoj pride v globočino, in ravno tukaj čvrst gnoj in obilna stelja kaj dobro pomagata, da naslednjič trava prav obilno in bogato raste. Take preorane njive so zlasti dobre za lán ter se pridela navadno prav lepega prediva.

### §. 7. Živa prst ali gnjilovica.

Živa prst (gnjilovica, humus) je tista črno rujavkasta publica prsti, ki je skor kakor prav droben nosljavni tobak. Naredi se iz segnjatih rastlin. Tako gnjilovico dobiš v votlih drevesih. Tudi stelja ima ta namen, da s svojim gnjijenjem in trohnenjem dela in množi gnjilovico. Ravno to tedaj polje, ki ni imelo gnjilovice, zopet naredi rodovitno. Gnjilovica rahlja zemljo in jo dela bolj lahko. S tem pa, da polagoma trohni, opravlja dvojno službo. S trohnenjem se napravlja v zemlji ogljena kislina, ki rastlinski živež meči in topi. Dela se tudi nekoliko solitarja iz zračnih drobcev, in s tem privabi rastlinam več gnjilca, ki je za rast potreben. Obilno stelje tedaj je neogibljava potreba za vse njive, katere nimajo obilno gnjilovice.

(Dalje prihodnjič.)

## Nove postave.

### Postava o obrambi poljščine,

veljavna za Kranjsko deželo.

#### I. O poljščini in o poljskih okvarbah (škodah).

(Dalje.)

#### II. Kazenska določila.

§. 13. Poljske okvarbe kazen je 1 do 40 gold. globe ali 6 ur do 8 dni zapora.

A to določilo ima vendar izimke, zaznamenane v naslednjih dveh §§., v 14. in 15.

§. 14. Prestopek tistih ukazov in prepovedi, kar jih je v §§. 4—11 živini branéčih kvaro delati, naj se praviloma oglobí (kaznuje v novcih) po tem odmerilu:

od konja, mezga ali osla je globe po 1 gold. — kr.	
od goveda po . . . . .	— " 50 "
od prasca po . . . . .	— " 30 "
od koze po . . . . .	— " 30 "
od ovce po . . . . .	— " 20 "
od gosí po . . . . .	— " 10 "
od druge kuretine po . . . . .	— " 5 "

Ta kazen bodi dvojna, ako se živina zaradi paše nalašč žene na tuja tla, ali če je prestopek bil po noči. (§. 7.)

Dvojna bodi kazen tudi tedaj, kedar se prestopek zgodi na obdelanih njivah, vrtih, vinogradih, na mokrih ali vgréznihih travnikih ali na takih zemljiščih, ki jih ograje, prepovedne deske ali drugačna v tistem kraji navadna svarila zaznamenavajo, da so zaprta.

Za prestopek v §. 3 za a) in b), če se je storil tako, da se je brez pravice hodilo ali ležalo, naj vsak človek trpi po 50 kr. globe; a če se je brez pravice jezdilo ali vozilo, tedaj bodi po goldinarji od jezdnega ali vpreznega živinčeta globe; v §. 3. za f) omenjeno okvarilo dreves ali koristnega grmovja na deblu se kaznuje tako, da je po dva goldinarja globe od vsacega drevesa ali grma; kedar se osmuka listovje ter odlomijo ali kako drugače okvarijo veje, mladike, cvetje ali sadje, naj se dá po goldinarji od vsacega drevesa ali grma; ako se izdere lesén kol, bodi po goldinarji od kola.

Kedar so posebnega ozira vredne razmere, tedaj se utegne vsaka globa posebe tudi manjša prisoditi, a nikoli je ne bodi pod polovico zakonitega odmerila.

Vseh posameznih glob vkupaj ne sme za ist kazenski pregrešek biti nikoli nad 40 gold.

§. 15. Ako poljsko okvarbo načinijo otroci, posli ali pastirji, ker se jim naročilo ni dovolj dopovedalo ali ker niso bili zmožni tega naročila redno opraviti, naj naročnika, brez kacega razločka, ali so imenovane osebe prišle pod kazensko postopanje ali ne, zadene do 10 gl. globe, ker je dolžno skrb opustil.

To določilo naj posebno veljá tudi tedaj, kedar se pastirjem ni bilo na tanko povedalo, kod so meje pašnega okoliša.

A globa, katera zadene naročnika, ne sme preseči tiste globe, kar je postavljene na sam prestopek, ki so ga storile poprej imenovane osebe.

Za storjeno kvaro je naročnik porok po meri §. 1315 v obč. drž. zakoniku.

§. 16. Kdor načini poljsko okvarbo, tacega ne zadene samo zaslužena kazen, nego dolžen je vselej tudi kvaro povrniti.

Za poljske okvarbe, katere je storilo več ljudi skupej, je za storjeno kvaro vsak posebe porok po meri §§. 1301 in 1302 v obč. drž. zakoniku.

(Dalje prihodnjič.)

## Slovstvene stvari.

### Mrvice slovniške in slovanske.

I.

Pravila, o katerih me je misel tu spregovoriti, res so znana in po slovnici dognana; vendar je nekaj pisateljev, ki se jih dobro ne zavedajo, zato ne bode odveč, če se tu povzamejo.

Deležnike ima slovenščina dvovrstne, namreč prislovne in pridevne; prvi imajo svojstvo prislovov (adverb.) ter se ne sklanjajo; drugi so podobni pridevnikom (adjectiv.), sklanjajo se torej ter vjemljejo z dotičnimi samostavniki.

Deležniki z danjega časa delajo se samo iz nedovršnih glagolov, kakor je sploh znano, ter se oboji končujejo na —oč ali —eč.

Nekateri glagoli pa, — ne vsi,\*<sup>)</sup> nego manjšina, — imajo poleg te še drugo bolj prisekano obliko prislovnih deležnikov, namreč na —é, ali na —áje, ki hrvatsko-srbskemu jeziku več ni znana; na pr. gredóč, stojéč, letajóč, kraljujóč, in pa: gredé, stojé, letáje. Gledé na obliko —áje je vredno opomniti, da se ona prilega samo nedovršnim glagolom polnoglasne sprege iz V. vrste, in da je napačno pisati: držáje, pisáje, klicáje, pa tudi: omahováje (namesto: držeč, pišoč, kličoč, omahujoč). Glagoli VI. vrste na —ovati imeli bi sicer po vzoru nekaterih slovanskih jezikov obliko —uje, torej: omahuje (ne: omahujé, ker náglas ni na tem zlogu), ki je pa nam Slovencem, sodim jez, čisto nesprejetna, kakor se je egibljejo i Čehi, ker se z ničemer ne loči od 3. osebe edninske.

Deležniki preteklega časa imajo zdaj samo eno obliko na —ši ali —vši. Toliko, kar se tiče oblike. — A čemu so deležniki? Oni služijo v okrajševanje govora.

a) S pomočjo prislovnih deležnikov dasta se namreč dva z vezniki: in, a, ker, ko itd. zvezana

\*<sup>)</sup> Kdor drugače uči, silo dela jeziku. Še Bog, da bi se oblika —oč sploh ohranila, respective ljudskemu razumu prikupila!

## gospodarske, obrtniške in narodne.

Izhajajo vsako sredo po celi pôli. Veljajo v tiskarnici jemane za celo leto 4 gold., za pol leta 2 gold., za četr leta 1 gold.; poštno po pošti pa za celo leto 4 gold. 60 kr., za pol leta 2 gold. 40 kr., za četr leta 1 gold. 30 kr.

V Ljubljani v sredo 3. marcija 1875.

Obseg: Trtna rivčekarja sta, pa ne trtna uš. — Stelja in gnoj. (Dal.) — Beseda našim kmetovalcem o lanoreji. (Kon.) — Pred 27 leti! (Konec.) — Mrvice slovniške in slovarške. (Dalje.) — Sv. Veliki Teden in Velika noč. — Mnogovrstne novice. — Ponarejeni bankovci. (Dalje.) — Naši dopisi. — Novičar.

## Gospodarske stvari.

## Stelja in gnoj.

## Trtna rivčekarja sta, pa ne trtna uš.

V tolažbo Primorskim vinorejcem.

V 6. listu letošnjih „Novic“ je gosp. Ambrožič, nadžupan iz Barke na Tržaško-Primorskem, po poročilu 2 mož iz Reškega Primorja naznanil, da v ondašnjih nogradih neki mrčes veliko škodo dela, in prosil c. kr. kmetijsko družbo Kranjsko, naj bi kaj več in bolj na tanko o tej zadevi zvedela.

Odbor družbe kmetijske se je po hvalevredni želji g. Ambrožiča nemudoma obrnil do c. k. deželne vlade v Trstu s prošnjo, naj bi to stvar po izvedencih temeljito preiskavati dala, ker dandanes, ko se toliko sliši o škodljivih mrčesih po nogradih, se gori imenovano poročilo v nemar puščati ne sme.

C. kr. deželna vlada v Trstu je z dopisom od 16. svečana t. l., ki ga je družba kmetijska ravno prejela, odboru naznanila, da je neutegoma gosp. dr. pl. Syrskega, kustosa pri Tržaškem muzeju, in pa gosp. Scharnaggl-na, gozdnega nadzornika za Primorsko, v Kastvo poslala, da ondi na tanko preiščeta to stvar, in jej po tem poročata.

Imenovana gospoda sta to storila in deželna vlada Tržaška je prepis njunega poročila družbi kmetijski Kranjski poslala.

Iz tega poročila morejo Primorski vinorejci tolažbo povzeti, da oni mrčes, ki je v Primorskih nogradih res že veliko škodo naredil, ni trtna uš (*phylloxera vastatrix*), ampak da sta dva rivčekarja, to je žužeka ali kebra z rivcem, enemu je ime ščipavica, drugemu pa ladron.

Drugi prepis gori imenovanega poročila pa je c. k. deželna vlada Tržaška sl. ministerstvu kmetijstva poslala, s prošnjo, naj blagovoli ga izročiti vinorejskemu poskuševališču v Klosterneuburgu, da bi Primorci zvedeli pomočke za obrambo škode, ki jo vinogradom posebno dela rivčekar „ladron“ imenovani.

Brž ko vlada Tržaška o tej zadevi iz Klosterneuburga kaj več izvé, bode hitela razglasiti to vinorejcem.

„Novice“ pa prinesó prihodnjič kaj več iz poročila dr. Syrskega, katero na drobno popisuje oba žužeka, ki škodo delata po nogradih in že našemu Vrtovcu nista bila neznana.

(Kon. prih.)

(Dalje.)

## §. 8. Slama.

Najbolja stelja je pač slama, samo da bi je povsod v toliki obilnosti bilo! (Toda po naših gorah, kjer piče za živino rado primanjkuje, se nastilja le bolj s praprotjo in k večemu včasih tudi z ajdovico.) Kjer se slama rabi nekoliko za pičo in nekoliko za steljo, je dobro vedeti, da zgornji del slame bliže klasja je bolj téčen ali izdaten za pičo, kakor pa spodnji. (Kjer tedaj na pr. strnišče rabijo za steljo, lahko pri žetvi nekoliko več strnišče puščajo.) Dostikrat je pa spodnji del z rastlinjami preprežen, in je toraj bolji memo zgornjega za pičo. Ržena slama je najslabša za pičo, za njo pa pšenična. Grahovica je prav tečna, še boljša pa bobovica za krmo. Bobovico v Bisterški dolini na Tirolskem celó meljejo in posebno cenijo. Ječmenova in ovsena slama služi več del za pičo in ima veliko več tečnega v sebi, kakor pšenična in ržena slama. Za nastiljanje v gnoj, ki ima služiti za žito, naj bi se nikoli ne rabilo kleščevje ali listje, ampak vselej slama, ako je le moč, ker žetev bode brez primere veliko boljša.

## §. 9. Bičje, ločje, praprot, vresje.

Bičje, ločje in druga povodna ter sploh travnata zelišča, ne mara tudi praprot in vresje so slami skorej enake v dobroti. Travnata šara (kakoršna se kosí po pašnikih) ima dostikrat še več v sebi. Vse tako travno grmičevje, kamor živina ne pride, da bi ga popasla, ali kar za živino ostane, je dobro pokositi in za steljo prihraniti. Take reči, v steljo obrnjene in v gnoj spremenjene, njivam tisto povračajo, kar jim mi z žetvo jemljemo. Dobre košenine za steljo dajó v marsikaterih krajih toliko korist, kakor najboljša polja.

## §. 10. Šota in prst iz trohnine.

Drobno stolčena in dobro posušena šota sicer nima toliko notranje tečnosti, kakor slama, zato pa prav veliko mokrotnosti na-se vleče, gnoj dober ohrani, rahljá zemljo. Ta tvarina je torej vselej prav dobra stelja. Ravno tako je s tisto ledinsko puhlico, ki se naredí iz razne rastlinske segnjite šare, ali s prstjo, ki je s tako puhlimo močno namešana. Vse take reči so po nekaterih krajih v obilnosti in se prav s koristjo za steljo rabijo.

## §. 11. Planinska zelišča.

Po zanemarjenih planinah velikrat planinska zelišča in rastlinstva z raznoterim dračjem preprežejo ob-

širne prostore. Zmiraj dalje sega trnje in bodičevje in taka goščava je zadržek, da ni ne izdatne paše niti se gozd more zarediti. Že za planinsko obdelavo bi bilo treba, da se šara potrebi, se kakor sicer kleščevje na drobno razseka, na kupih posuši in uleže. Tudi koprivje okrog planšarij se utegne koristno za steljo rabiti.

Pomniti pa je, da planinska zelišča in drugo enako rastlinje prav počasi trohni; toraj ni kaj pripravno za gnojenje travnikov po visokih in mrzlih krajih; toliko boljše pa so te reči za podoravanje na njivah, katere s svojo obilno tečnostjo kaj prijetno gnojé.

### §. 12. Pesek.

Dober za steljo je pesek, kakoršnega potoki s kremenatih hribov donašajo v nižje vode. Pesek od apnenika pa bo javalne kje koristil. Najboljša polja so postala iz semletega kamenja, to je, iz peska rodovitnih gorá. Namakavni potoki zato tako močno množijo dobro zemljo in tako dobro gnojé, ker dobro drobno mlev od kamenja seboj nosijo. Stvar tedaj, ki je najrodovitniša polja vravnala, mislim, mora tudi za steljo dobra biti. Tako je tudi res. Pesek ima dve imenitni lastnosti; ima namreč v sebi najtehtniše živežne tvarine za rastline, to je, obilno pepelnine (kali) in magnezije, in zaradi lahke svoje razpadljivosti (razkrojljivosti) te snovine lahko od sebe daje, da jih rastline v se srčejo. Dober pesek daje rastlinam vse pepelne delce. Še posebno je to, da gnoj in gnojnica sčasoma imata tako moč za razdjanje tega peska, kakoršno imajo sicer le najmočnejše kisline. (Dal. prih.)

## Beseda našim kmetovalcem o lanoreji!

(Konec.)

Posebno se mora pri lanéni setvi gledati, da je zemlja globoko obdelana in rahla, da ima v sebi dosti stare gnojne moči, da je popolnoma plevéla čista, da je tako skrbno obdelana, kot greda v vrtu. Na taki zemlji smemo pričakovati lepega pridelka. To doseči ni nič posebnega, nič novega in umetnega; glavna stvar je brana pri obdelovanji. Za lan ni zemlja nikoli preveč rahla in zdrobljena.

Setev je najboljšje opraviti zjutraj ali pa zvečer, ko je zemlja vlažna. Sploh se mora paziti, da pride seme v vlažno prst. Posebno dobro je, če pride seme še v zimsko vlago; če te ni, je treba čakati ugodnega časa po dežju. Če se seme zvečer seje, je dobro, da se še le zjutraj zagrne, da se čez noč rose napije.

Skrbeti se mora, da je njiva povsod enakomerno gnojna, in da je seme enako vsejano. Če to ni, tudi lan enako ne raste, redka stebila so dolga, močna, vejnata in hodna, gosta pa so bolj drobna in lična; potem je tudi predivo zeló različno, kar ne dá lepega pridelka.

Ostane nam še vprašanje, kako gosto se lan seje. To je različno, po različni zemlji in namenu, za katerega se seje. Sploh, ako se seje lan za to, da se pridelala lepo predivo, se mora bolj gosto sejati in sicer po različnosti zemlje 3, 3½ do 4 vagane na oral prostora. Če je zemlja bolj pusta, peščena, se seje nekoliko redkejše, če je pa močna, gnojna zemlja, pa gostejše.

Treba je še povdariti čas setve, kdaj je boljše sejati, zgodaj ali pozno. Nekateri, posebno Belgijanci hvalijo zgodnjo setev, drugi pa pozno. Ako povdarimo vse razmere in prednosti zgodnje in pozne setve, se pri nas odločiti sploh za zgodnjo setev. Belgijanci, ako zima pripusti in je vreme ugodno, začno še sredi sušca lan sejati. Se ve da zima vselej tega ne pripusti, vendar pa meseca malega travna spravijo še vselej lan v zemljo.

Tisti, kateri držé na pozno setev, pa sejejo lan še le meseca maja ali tudi pozneje. Sploh moramo reči, da pri nas v bolj nizkih krajih je treba sejati zgodaj, v viših in mrzlejših legah pa pozneje. Naši kmetje ob Savi v Litijskem okraji začno, kedar je ugodno vreme, tudi že o sv. Jožefu lan sejati in jim dobro stori. Više na Gorenškem in po hribih še ta čas, se vé da, ni varno sejati, ker mnogokrat pozneje mraz pride, ki bi mlado setev utegnail pokončati. Vendar pa tudi lan prestopi mraza kake 2 ali 3° R. pod ničljo brez škode.

Kar seme zadene, je treba paziti, da se seje vselej popolnoma dobro seme, naj bo že domače ali tuje. Za setev se mora jemati vselej najlepše in najbolj dozorelo seme. Skor nobeno seme ni tako izbirčno, kot lanéno. Že dobro seme mnogokrat pri vsi pridnosti ne plenja dobro, iz slabega semena pa ne moremo dobrega pridelka pričakovati. Pri nas se je Rusko seme do zdaj najbolje obnašalo in zato ga moramo najbolj priporočati. Predno se seme seje, naj bo domače ali tuje, se mora poprej skrbno očistiti, prevejati in občiniti, da se vse slabo, gluho in plevelno seme odpravi, ker se s tem veliko nepotrebne pletve in veliko dela prihrani.

Ko je lan vsejan, je treba še marsikaj paziti in opraviti, predno je zrel.

Ako kmalo po setvi močno dežuje in se skorja po njivi naredi, je treba njivo povaljati, da se prst spet zdrobi in zrablja.

Če je prav njiva skrbno pripravljena in plevéla čista, se vendar še rad plevel pokaže in takrat je treba lan pleti, precej ko dva ali tri prste visoko zraste. Pleti se mora pa skrbno, da se lan preveč ne poškoduje in ne pomandra. Če je mogoče, naj gredó plevíce proti vetru, da veter potem potlačeni lan zopet vzdigne. Pleti je boljše po dežju, ko je zemlja vlažna, da se plevél s korenino izruje, da v drugo ne raste. Pleti se sme, dokler ni lan čez malo ped visok, če je pa že bolj odraščen, se pa že lomi in se mu škoda dela. Če je zemlja za lan prav izbrana, dobro obdelana in plevéla čista, ni veliko pleti treba, če pa zemlja ni dosti čista, pa pletev veliko dela dá.

Ker se nadjamo, da bo naša sl. kmetijska družba kmalu izdala popolen in vsestransk poduk, v katerem bodo naši kmetovalci dobili vse, česar jim je treba vedeti pri obdelovanji te koristne rastline, zato naj zadostujejo za zdaj te kratke vrstice, ter vošimo našim kmetovalcem srčno: Na zdar!

## Politične stvari.

### Pred 27 leti!

(Konec.)

#### b) Nekatera premišljevanja.

Če vprašamo: kdo so bili leta 1848 in 1849 odborniki „slovenskega društva“, ki je prvo povzdignilo in razvilo „zastavo Slave“, dobimo na to vprašanje odgovor v imeniku tadanjih odborikov. Častitljiva imena rodoljubov so in takih, da se dandanes marsikdo čudi, kako je bilo to mogoče, da se možje tudi v viših cesarskih službah niso bali pred svetom priznati, da so narodnjaki. Pogled po domovini slovenski nam sedanji čas ne kaže več takih pogumnih mož; celó redki so že, ki ne skrivajo živega svojega sočutja za mili naš narod. In poglejmo zdaj po imenu prve odbornike „slovenskega društva“, ki so podpisani pod pravili, ki jih je to društvo 13. aprila 1849. leta razglasilo. Ti-le so bili:

Na čelo društvu kot predsednik je bil izvoljen

## gospodarske, obrtniške in narodne.

Izhajajo vsako sredo po celi pólí. Veljajo v tiskarnici jemane za celo leto 4 gold, za pol leta 2 gold., za četrť leta 1 gold.; pošiljane po pošti pa za celo leto 4 gold. 60 kr., za pol leta 2 gold. 40 kr., za četrť leta 1 gold. 30 kr.

V Ljubljani v sredo 10. marcija 1875.

Obseg: Podružnicam družbe kmetijske Kranjske. — Trtna rivčekarja sta, pa ne trtna uš. (Konec.) — Stelja in gnoj. (Dalje.) — Postava o obrambi poljščine. (Dal.) — Odkodi ima Kranjska dežela svoje imé? — Skrivne policijske zvijače nekaterih ministrov zoper Slované v Avstriji. — Mrvice slovniške in slovarške. (Dalje.) — Mnogovrstne novice. — Ponarejeni bankovci. (Dalje.) — Naši dopisi. — Novičar.

## Gospodarske stvari.

## Podružnicam družbe kmetijske Kranjske.

C. kr. deželna vlada Kranjska je tudi v „Oglasniku“ zadnjih „Novic“ razglasila oklic gospodarjem našim, da bode zopet letos kupila nekoliko žebcev težkega Pincgavskega in pa ložega Angleškega čistokrvenega plemena, popisala je zato natanko lastnosti, katere mora tak žebec za pleme imeti, in vabi posestnike tacih žebcev, naj jih naznanijo Kranjski deželni komisiji za konjerejo.

Ker je pa sl. deželna vlada prosila tudi podpisani družbini odbor, naj on po podružnicah svojih razglasi ta oklic po deželi, zato prosi predstojnike kmetijskih podružnic, naj, če v svojem okrožji vedó za gospodarje, ki imajo take za pleme pripravne žebce, jih še posebno opomni, da jih ponudijo imenovani komisiji do 31. maja letošnjega leta, kajti prodali jih bodo po dobri ceni in dobra živina ostane potem za pleme v deželi.

Glavni odbor družbe kmetijske  
v Ljubljani 7. marca 1875.

## Trtna rivčekarja sta, pa ne trtna uš.

V tolažbo Primorskim vinorejcem.

(Dalje in konec.)

O imenovanih dveh rivčekarjih piše g. dr. Syrski po natančni preiskavi v okolici Kastavski in Tržaški tako-le:

Ščipavnica je manjši; po novi meri 6 milimetrov dolga, zelenkasto-zlata, bolj okroglasta in na zadnjem koncu tudi na okroglo izdelana. Spomladi se zgodaj prikaže, včasih že meseca malega travna (aprila) celó tudi na popkih, katere gloda, peresa in peresne receljčke vpičva, da se od tega posušé, in se v svaljke, smodkam podobne, zvijajo, kamor svoja jajčica polaga. Perje se potem hitro posuší, in na tla pade, kjer se v njem iz jajčic črviči izvalé, in v zemljo zlezejo, da tretje leto, v rivčekarje spremenjeni, izpod zemlje zlezejo in enako škodo delajo.

Le pred solnčnim izhodom se dá ta žužek vjeti; ko pa ga je solnce ogrelo, sfrčí brž, ko se mu človek približa.

Pri Kastvi se tega mrčesa ne nahaja mnogo, zato ne dela velike škode.

Drugi rivčekar, katerega „ladron“ imenujejo, je za tretjino večí od ščipavnice, črn in sivo-marogast, z črno glavo, bolj tenak, in na zadnjem koncu života špičast; on se prikaže pozneje spomladi ali celó še le po leti, in v tolikošni množini, da se celi nogradi do golega objedeni kažejo.

Ladron peresa žre, pa jih ne zavija v svaljke kakor ščipavnica; okoli sv. Mihela se v zemljo zarije, kjer tudi črviči čez zimo ostanejo, in posebno srednjo korenino mladih trt oglodajo. Takošno škodo smo videli v nekem nogradu v Spičiči blizo Kastve.

Ladron ne beží kakor ščipavnica pred človekom; če pa trto dregneš, se stori mrtvega, pade doli in se ne gane več; na zemlji ga je pa težko razločiti.

Dr. Syrski dalje poroča, da gospodarji v imenovanih krajih te žužke lovijo in morijo, večkrat pa tudi le nepomrjene na cesto vržejo, da jih poteptá, kdor jih poteptati hoče; to pa ne zadostuje, da bi se zatrli škodljivi mrčesi.

Drugi škodljivi žužeki niso znani v teh krajih, in razen grozdne gnjiline (Oidium) ni nobena druga bolezen trt tukaj znana.

Grozdne gnjiline pa je v nogradih proti morju okoli Volovske veliko, katero pa s žveplom zdatno krotijo.

Ščipavnice, ki jo Lahi v Istri „asuro“ imenujejo, se pri Trstu veliko več nahaja kakor ladrona, in grozno škodo dela; ona pa ni samo zelenkasto-zlate barve, temuč tudi višnjeve.

Lahi v Istri imenujejo oba ta rivčekarja s splošnim imenom „punternoli“ ali „tertigliani“ (brž ko ne po slovenskem imenu „trtioni“, pod katerim so tudi, kakor Vrtovec v svoji „vinoreji“ piše, na Vipavskem znani).

Po mnenji dr. Syrskega utegne ščipavnica biti „Rynchites betuleti“, ladron pa „Otiorchynchus ligustici.“

## Stelja in gnoj.

(Dalje.)

## §. 13. Raba peska za gnoj.

1. Pesek se zmeša z drugo steljo, ter te tako nastilja ž njim.

2. Živinska staja ali pód se v prvo na debelo posuje s peskom, na to še le pride stelja. Tako živ ležé na stelji, spodej je pa pesek. Prav dobro je ta pesek namešati nekoliko mavca ali gipsa. Tako

zamore pesek rabiti za steljo pri vsakaterih živalih. Gnoj iz take stelje je posebno dober za travnike. V vsakem hlevu, kjer se gnojnica v tla zgubljuje, je neogibno potrebno, da se na tla nasuje peska na debelo, zakaj brez tega se zgubi dosti gnojnine.

3. Kjer nimajo še gnojne jame, naj se vsaj pod gnojni kup s peskom debelo nastelje, da le-tá vendar nekoliko gnojnice prihrani, ki bi se sicer zgubila. Ne pozabite s peskom posuti tistih riž, koder hoče gnojnica z gnojišča čez pot odtekat. Enako vrzite vselej dobrega peska v tiste gnojne luže, katere se velikokrat delajo pri slabo napravljenih gnojnih kupih.

4. Vselej po izkidanji posuj gnojni celi kup s peščeno moko, zakaj le ta ubrani, da se dragi gnjilec ne izhlapi ter ne zgubi. Sploh je vedeti, da pesek, ako ga dosti obilno med gnoj mešaš, ubrani, da se gnoj prenaglo ne prekisa in preparjen ne ubije.

#### §. 14. Prstena stelja.

Ravno tako kakor pesek, se dá tudi prst porabiti za pripomoček pri selji. V ta namen je dobra prst z njiv; nahajajo se pa tudi zunaj mej stare lege peska, ilovice in prsti, kar je kaj dobro za enako steljo. Se vé, da brez premislika ne kaže precej vsake najdene prsti v ta namen rabiti kar na kupe; temuč treba je poprej po malem poskušati. S takim djanjem dosežeš tudi še drugi namen. Pomnožiš namreč zlagoma rodovitno prst, kar je za plitve njive vselej prav koristno. Kdor zná primerno prst izvoliti k oni, kjer gnoji, da se ugodno zmeša, lahko po taki poti njivo prav močno zboljša. Ilnate, šotne in tudi apuénate njive se dajo prav dobro popraviti in vravnati z dobro peščeno sipo, z ilovino, s cestnim blatom itd. Zmnoženje in ugodno mešanje prsti se po tej poti sponese veliko bolje, kakor pa s katero koli drugačno steljo. Kjer je zemlja mahovnata, tam nikar ne bodi varčen in skop s peskom in s prsteno steljo; tudi cestni trebež v to porabi. S takim gnojem se kisló rastlinje in mah kar hitro odpravi. Kakor pesek in prst, ravno tako se tudi zdrobljeni lapor, zidni razsip in šotni pepel dá za steljo rabiti. S poslednjim pa se zarad silnega prahu mora previdno delati; utegne se poprej nekoliko poškopiti. Marsikateri šotni pepel ima v sebi veliko koščevca (fosforne kisline) in je dobro na-nj ozir jemati. Ne bilo bi brez prida, gotovo ne, ako bi se najdena enaka prst, ilovina ali pesek dalo poprej kemiško preiskati, kaj da v sebi ima, predno se za steljo rabi. Gledati bi bilo zlasti, če ima fosfor (koščenec) in pepelnik (kali). Tudi le prav površno preiskanje bi utegnilo dosti koristno biti. Ločba (kemija) ima v tem oziru še dosti opraviti.

#### §. 15. Listje in stelja.

Listje, ki v jeseni z drevja pada, se večidel pograbi in za steljo rabi. Z nekaterih drevés, kakor z jesenov, pa se tudi posmuka in je dobra piča. Sploh pa ni listje dobra stelja, še manj dobra piča sploh. Predno listje zrumení in odpade, dá veliko dobrih življev v deblo nazaj, in ravno s tem listje postane ubožniše, bodi si za steljo ali za pičo. Za travnike je listje le takrat dobra gnojina, ako je dobro vležano in če rado gnjije, da ga ni treba s travnikov zopet grabiti. Ako je bukovo listje slabo ugnojeno, ga lahko še veter s travnikov odnaša, in to je na vsaki način škodljivo za travnike, ker z listjem se zgubi tudi gnojivni živež, s katerim je bilo napojeno. Tako listje bi bilo dobro nekoliko zmočiti in pustiti ga, da se vleži, predno se za steljo rabi. Posebno, ako se imajo s takim gnojem travniki gnojiti, bi se moglo listje tako vležati, da se vse mane in razpada. (Dal. prih.)

## Nove postave.

### Postava o obrambi poljščine,

veljavna za Kranjsko deželo.

(Dalje.)

#### III. O poljskih čuvajih (poljakih).

§. 17. Poljščini v obrambo, da je ne zadenejo okvarbe, naj se poljski čuvaji (poljaki) postavijo, ako jih je treba, ter naj se vzemó v prisego na poljsko čuvajstvo.

Ob takih slučajih naj občina primerno število skupnih, v prisego vzeti čuvajev postavi tistim zemljiščem, katera leže v nje okoliši ter spadajo k poljščini, in katerim posamezni gospodarji niso posebnih čuvajev postavili po §. 18.

Troški s poljskimi čuvaji, katere postavi občina, naj po zmislu občinskega redú razmerno zadenó gospodarje tistih zemljišč, ki so čuvajem v pazko izročena.

S privolitvijo političnega okrajnega oblastva utegneta dve ali tudi več občin tistim zemljiščem, katerim je v njih okoliši treba pazke, postaviti skupnega poljskega čuvaja, če kaže, da bode s tem poljščina imela dovolj obrambe.

§. 18. Posamezni gospodarji ali njih več, ki imajo vsi skupaj vsaj petdeset hektarov ( $86\frac{9}{10}$  d. avst. oralij) k poljščini spadajočih zemljišč, utegnajo jim postaviti posebne, v prisego vzete poljake, naj si ta zemljišča leže v istej občini ali ne, samo če tisti kraj nima kakih zaprek, katere bi upirale, ta zemljišča združiti pod jedno čuvajstvo.

Ako bi se hoteli posebni, v prisego vzeti poljski čuvaji postaviti tacemu zemljiškemu prostoru, kateri nima zgoraj povedane mere, treba je poprej posebne privolitve od politične okrajne gosposke, in ta privolitev se sme samo tedaj odreči, kedar bi tehtni vzroki branili take čuvaje postavljati.

§. 19. Postavljenega poljskega čuvaja naj politično okrajno oblastvo odobri in v prisego vzame. Potem je on javen stražnik po zmislu postave od 16. junija 1872 (drž. zak. št. 84).

Tako odobriti in v prisego vzeti je poljaka mōči samo tedaj, kedar zahteva tist, ki ga je postavil.

Prizeza se tako, kakor govori zadej priložena, spisana prisega.

§. 20. Politično okrajno oblastvo more odreči, da se poljak ne odobri in v prisego ne vzame, če telesno ni sposoben ali če zaupa ni vreden.

§. 21. V poljsko čuvajstvo se smejo odobravati in v prisego jemati samo taki ljudjé, kateri so dovršili dvajseto leto ter znajo postave in ukaze, kar se jih tiče njihove službe.

Tudi taki, kateri so za gozdno in lovsko čuvajstvo vzeti v prisego, utegnajo se ob enem postaviti za poljsko čuvajstvo ter za-nje v prisego vzeti.

§. 22. Vsacemu za poljsko čuvajstvo v prisego vzetemu človeku je treba, da politično okrajno oblastvo v poverilo dá pismeno potrdbo, da je za službo res odobren in v prisego vzeti (§. 19); v to potrdbo se vrhu tega dene imé tistega, kdor je čuvaja postavil, in tudi okoliš, kateri je čuvaju v pazko odkazan.

Ako bi se v čuvajskem okolišči kaj izpremenilo, dolžen je naročnik to nemudoma oznaniti političnemu okrajnemu oblastvu, da se popravi omenjena pismena potrdba.

Če v prisego vzeti poljak v službo poljskega čuvajstva stopi h kacemu družemu naročniku, naj poljak pismeno potrdbo izroči političnemu okrajnemu oblastvu



## gospodarske, obrtniške in narodne.

Izhajajo vsako sredo po celi pôli. Veljajo v tiskarnici jemane za celo leto 4 gold., za pol leta 2 gold., za četrt leta 1 gold.; pošiljane po pošti pa za celo leto 4 gold. 60 kr., za pol leta 2 gold. 40 kr., za četrt leta 1 gold. 30 kr.

V Ljubljani v sredo 17. marcija 1875.

**O b s e g:** Nespametno požiganje v gozdih. — Stelja in gnoj. (Dalje.) — Postava o obrambi poljščine. (Dalje.) — Mrvice slovniške in slovarške. (Dalje.) — O modi. — Evo kos nemške učenosti. — Naši dopisi. — Novičar.

### Gospodarske stvari.

#### Nespametno požiganje v gozdih.

V resen prevdarek gozdarjem in kmetom.

Večkrat, bodi-si spomladi ali v jeseni, se primeri, da je vreme lepo in suho, tako da morejo še vedno starokopitneži po svoji navadi sebi na škodo v gozdih požigati; res! čuditi se mora človek, ako ima le količkaj pojma o gozdu, o paši in o naravi sploh, ako vidi, da se še vedno dobijo toliko brezumni gospodarji, ki požigajo na svojih posestvih steljnike in mlade gozde zaradi boljše stelje in paše v prihodnjem letu. Tega pa ne pomislijo, da s tem nespametnim ravnanjem si ne le 3krat, ampak sme se reči, 9krat večo škodo napravijo kakor si jo mislijo s požiganjem odvrniti. Taki ljudje se zmirom po starem kopitu ravnaajo, po istem, ko les ni imel nobene veljave, ter ljudem ni bilo treba misliti na gozde; al sedanji časi tirjajo vse drugačno gospodarstvo; les se drago prodaja, naj je te ali one baže, ki ga pred nekoliko leti ljudje še za domačo rabo niso porajtali; zdaj pa se iz najslabejega lahko lep denar skupi. Mnogo si prizadeva mati narava, da bi se zarastlo povsod še dozda gol skalovje; to vsak lahko vé, ki je le katerikrat hodil po gozdu ter se prepričal, da če je le malo z mahom skala obraščena, že je videl rasti mlado, komaj iz semena izlezlo drevesce. Dostokrat se mora človek res čuditi taki božji moči, da na tako plitvi podlagi more zrasti mlado drevesce, ter postati sčasom veliko in lepo drevo, ako ga kaka uima ne doseže. Res! kakor je rečeno bilo, mati narava si dosti prizadeva, pa kaj more, če pride brezumni gospodar in z veseljem zažge in pokončá ves naravini trud, da zgori ne le trava in mladež, temuč tudi zemlja; pri vsem tem pa še misli, da si s požiganjem vrata sreče odpira.

Memo tega, da v mnogih krajih veliko delajo za pomnoženje lesa v gozdih, po družih pa ravno nasproti s požiganjem gozde zatirajo. Slišal sem nekega bolj umnega kmeta, ki je rekel, da bi že on lahko les prodajal, ko bi ne bil njegov oče brezvestno požigal; poznam pa tudi tacega gospodarja, ki je hvaležen, ne le svojemu očetu, temuč tudi nekemu modremu možu, ki je požiganje odsvetoval, da ima zdaj lep hrastov in bukov gozd, ko ima njegov sosed le prazne goličave. Po mojem mnenji, ako bi ne požigali, bi imeli veliko več dobička kakor sedaj; pa še bilo bi ravno toliko, ali pa še več kacih 5—10 let; potem pa vzemimo le še 10 let, naj bi se posekalo vsako leto na oralu 1600 dre-

vesec, recimo za obroče po 1 krajc. in bolj rasteče po primeri naj bi se puščali, bi se dobilo iz enega orala v 10 letih 160 gold., če tudi ne bi izrastla na štirjaškem sežnju več ko po 2 drevesca, gotovo pa jih raste več. Kolik dobiček tedaj, nasproti pa kolika škoda, če požiga!

Po mojih mislih bi morala vlada prvi korak o tem storiti, da županom zaukaže ostro čuvati nad takim početjem, dase po tem takem na veliko korist kmetom in celi okolici tolika škoda odvrne. J. B.

#### Stelja in gnoj.

(Dalje.)

##### §. 16. Stelja iz smerečja, jelovja itd.

Tudi bodičevje od jelovine, smerečja itd., kolikor obletuje, dá pred obletenjem deblu veliko živečnosti nazaj, kar služi za rast prihodnjega leta. (Sploh, kakor je znano, tega plemena drevje ostaja čez zimo zeleno.) Mecesnovo igličevje prav nerado gnjije, ako ni poprej uležano, in ko gnojina za travnike je bolj škodljivo, kot koristno. Zemlja v gozdih se ravno po večem gnoji z odpadnim bodičevjem, mahom, dračjem in drugim rastlinstvom, kar se dostokrat tudi z onim vred pogradi. Po solčnih gozdih je boljša stelja, kakor po senčnih. Vsa stelja je določno boljša, ako se poprej ugreje in uleži, posebno pa bi se to moglo zgoditi pri stelji iz senčnih gozdov. Pogostoma je stelja iz gozdov okorna, predolga, toraj se mora s travnikov pograbiti. To je napaka enkrat zato, ker taki gnoj veter izsuši in odnese, in potlej zato, ker imaš prazno delo. Sicer se gozdna stelja šteje k najslabši, zlasti za travnike. Vzrok že ni toliko v slabi tečnosti ali živežni moči, ampak še bolj v tem, ker nerad gnjije in trohni. Vsled tega se na travnikih le prav počasi gnojilna prične skazovati. Taka gozdna stelja je toraj le bolj za podoravanje primerna, ker potlej zlasti v ilovnati zemlji vendar le segnjije in se spremeni v živo prst.

##### §. 17. Je-li stelja potrebna za snago goveje živine?

Na to vprašanje skoro ne vem, kaj bi odgovoril. Kdor bi na to gledal, kako stoji s snago živine, in kdor opazuje, da tam je živina najbolj blatnata, kjer se porabi največ stelje, bi skoro bil primoran reči: ljudje stelje ne rabijo za snago živine, temuč ravno nasproti k temu, da imajo prav nesnažno živino. Resnica je, kjer se pri nas v deželi največ stelje potrat, tam je najbolj blatnata živina. Tako kaže tudi skušnja, da povsod tam po deželi je živina najснаžniša, kjer se najmanj stelje porabi. Naj le kdo popotva po deželi, kakor

jaz, in našel bode potrjeno, kar sem rekel. (Op. Pisatelj govori boje o Tirolskem, ker je bila izvirna nemška knjižica natisnjena v Innsbrucku.) Ni tedaj snaga zastavljena na večo ali manjšo množino stelje, ki se porabi; vzrok je vse kje drugej, namreč v tem, kako je hlev narejen, kar bomo kmalu videli. Tukaj pa že smem postaviti besede: Za največo snago goved je potreben le najmanjši del tiste stelje, katero v resnici porabimo. Eden vzrokov, ki se stavijo za silno množino stelje, tedaj čisto odpade.

### §. 18. Hlev z jaslimi.

Najslabši hlevi za snago živine so hlevi z jaslimi (namesto s koritom, pri katerem je živina priklenjena). V tacih hlevih ima krava svoj obrantani prostor, ki je še navadno tesen, ter ni priklenjena (na ketinah) in more prosto hoditi in se obračati. Prosto gibanje je v tacih hlevih še največa dobrota, ki jo ima živinče. Taki hlevi so dragi, nepripravni za izkidovanje gnoja, potrebujejo silo stelje; in vendar krava še nosi velike plahte blata na sebi, in pogosto mora k manjšemu saj na pol na mokrem stati ali ležati. Res je, da živinče v takem hlevu steljo z blatom dobro zmeša in pretepta, kar je prav dobro za gnoj; vendar ta dobrota je predrago odkupljena z nesnago, s katero je živinče obdano. Ako se k temu še z gnojem napačno dela, se zgubi še tudi ta dobrota. Če tla tacega hleva vode ne držé, odteče toliko gnojnice, da se ne dá preceniti. Ako je ta podlaga rahla zemlja brez narejenega tlaka, je ta zguba neogibljava.

### §. 19. Hlevi s koriti.

Taki hlevi so že močno razširjeni. Pisavec Trientl jih imenuje jamnate hleve (Grubenställe), zakaj staja za goveda, ki so po vrsti priklenjena, je navadno nekoliko nižja. Tako mora biti, da ne more gnojnica odtekati; se vé, da bi moral pa tudi tlak vodo držati. Za take hleve je treba prav veliko stelje in vendar se skoraj ne dá obvarovati, da bi ne bila živina prav hudo oblatena in umazana. Ko se pa gnoj pod živino zlagoma zvišuje, se zlasti pri kleščevni stelji navadno zgubi veliko gnojnice, in pa še močne in goste, ki skoz vrata odteka. Kam odteka? To vsak lahko vidi. Opomniti moram tukaj, da močnatost (vlažnost) stelje nima več tolike vrednosti, kedar je pod živino ali pod težo velikega gnojnega kupa. Taka teža stori, da spod gnojnega kupa mora še zmiraj veliko gnojnice odtekati, ako se tudi toliko stelje porabi, kolikor bi je bilo sicer dosti, da se mokrotnost pridrží. Iz tega pa nasledva, da za vsak veči hlev je čisto in neogibno potrebna jama za gnojnico. Pa tudi to je iz tega razvidno, da gnojni kup naj se ne nakiduje vse previsoko; to pa nekaj zato, da se s svojo lastno težo preveč ne tlači, nekaj pa zato, da se s polivanjem z gnojnico ložej vse skozi vlažen ohrani. Zadosti je, če je 4 čevlje visok.

(Dalje prihodnjič.)

## Nove postave.

### Postava o obrambi poljščine,

veljavna za Kranjsko deželo.

#### III. O poljskih čuvajih (poljakih).

(Dalje.)

§. 25. Kar se tiče uradne stopinje v prisego vzete čuvaja, in posebno kar se tiče verjetnosti njegovega pričevanja ter tudi njegovih pravic, prijemanj in loviti take ljudi, kateri so se zasledili v kaznilnem dejanji, namerjenem proti obrambi poljščine, ali kateri so

tacega dejanja zeló sumni, potem kar se tiče odjemanja takih stvari, ki so pridobljene v kaznilnem dejanji, ali ki so bile v to dejanje odmenjene, napósled kar se tiče njegove dolžnosti, vse te stvari in tudi prijete ljudi izročati nadstojnemu oblastvu, — veljajo določila v postavi od 16. junija 1872 (drž. zak. št. 84).

§. 26. Kedar živina okvari zemljišče, naj poljak brez okvarjenja zasobno zarubi za-nj toliko živinčet, kolikor je dovolj, da se kvara povrne (§. 1321 v obč. drž. zak.), če tega uže ni sam okvarjenec storil.

Poljski čuvaj, katerega je občina postavila, naj te rubéžni tedaj ne stori, kedar je kvaro naredila taka živina, ki je od občinske črede, katero pase pastir, ki ga je postavila občina.

§. 27. Poljaka veže dolžnost, da vsako poljsko okvarbo, katero zapazi, naj si je znano ali ne, kdo je to storil, nemudoma oznani svojemu naročniku, in sicer občinski poljak županu, a po §. 18 postavljeni poljak svojemu gospodarju ter ob enem tudi županu.

§. 28. Poljak naj takój izroči županu stvari in orodje, kar je zaradi poljske okvarbe odvzel po §. 5. in 6. v postavi od 16. junija 1872 (drž. zak. št. 84).

Kedar živino zarubi čuvaj, ki ga je postavila občina, dolžen jo je nemudoma izročiti županu.

§. 29. Politično okrajno oblastvo treba da o vseh v prisego vzetih poljskih čuvajih, kar jih je v njenem okraji, drži zapis, kateri naj vedno bode v razvidnosti.

Občinski glavarji (župani) oziroma zemljiški gospodarji (§. 18) so dolžni, vsako izpremembo priseznih čuvajev, katere so postavili, najpozneje v 14 dnevih oznani političnemu okrajnemu oblastvu, drugače jih zadene dva do deset goldinarjev globe za redno kaznen.

#### IV. Kako je postopati in katera oblastva naj postopajo.

§. 30. Postopati o poljskih okvarbah, oziroma preiskovati jih in kaznjevati, pristojí županu tiste občine, ki se je v njenem okoliši postava prelomila.

To kazensko pravico po ukazu občinskega redú izvršuje v izročnem področji župan z dvema prisednikoma (občinskima svétnikom) vred.

A kedar so postavljeni te občine obdolženi, da so poljsko okvarbo načinili kaki drugi občini, ali kedar se sploh stvar suče okolo take poljske okvarbe, v katero se kaže, da je zapleteno občinsko, po gori omenjenem pravilu nadstojno glavarstvo, tedaj kazensko postopanje prve stopinje pristojí političnemu okrajnemu glavarstvu.

§. 31. Kazensko postopanje se prične samo tedaj, kedar zahteva tist, kogar je zadela poljska okvarba, ali komur je pretila nevarnost, ali kedar v prisego vzeti čuvaj naravnost ovádi poljsko okvarbo.

§. 32. Župana veže dolžnost, da vse, kar izvé storjenega proti varnosti poljščine, takój oznani okvarjencem, ter da posebno tiste pregreške, ki spadajo pod občni kazenski zakon, nemudoma ovadi kazenskemu oblastvu, naj bi o njih dalje postopalo.

§. 33. Župan treba, da stvari od poljske okvarbe pridobljene, katere je njemu poljski čuvaj izročil po §. 28, oddá okvarjenemu gospodarju, ako mu je znan.

A če okvarjenec ni znan, tedaj naj župan stori vse, česar je treba, da ga izvé, ter omenjene stvari naj za zdaj shrani, ali, ako so take, da bi se izpridile, naj jih neznanemu okvarjencu v korist prodá na dražbo ali kako drugače k pridru pripravi.

Ako tudi se je za okvarjenca ovédalo, a on se vendar za te stvari ali za njih vrednost ne oglasi v letu dni od tistega časa, ko se je bila poljska okvarba zgodila, tedaj naj vsi novci (denarji), kar se jih je na dražbi skupilo za te stvari, ako jih ni nad pet goldinarjev, gredó v ubožni zaklad tistega kraja, — vendar naj občini ostane poroštvo za pravice, katere bi gospo-

ker skrbite za to, da se poljske miši in ogrci brez zapreke morejo dobro množiti in senožete vam pokončavati. Vzemite motiko, pa ne zato, da bi krvoželjni čakali krta na senožeti, nego tisti čas, ki ga potratite za lovljenje in pobijanje krtov, porabite rajši za to, da krtine razmečete in zravnote. Dobili bote na taki način ravne senožeti, s krtinsko zemljo bote tudi nekoliko pognojili, krtu pa, kakor vašemu največjemu prijatelju in dobrotniku, skazali se bote hvaležnega. Bodite prepričani, da, ko bode krtu pomanjkovalo hrane, miši in ogrcev, popustil bo sam vaše zemljišče, ter šel na drugo iskat si potrebne hrane, in pokončavat škodljive mrčese.

Kjer se nahajajo pleše, naj se poseje nekoliko dobrega krmskega semena, ter pognoji z mešancem ali pa tudi s pepelom, ki ste si ga gotovo čez zimo mnogo prihranili. Pepelovo gnojenje pokonča tudi mah, in pospeši zeló rastlinsko rast.

## Stelja in gnoj.

(Dalje.)

### §. 20. Če naj se gnoj med govedi pušča.

Pri obojnih ravno popisovanih hlevih pogosto puščajo gnoj manj ali delj časa v hlevih med živino, in izpravijo ga še le čez kake mesece. Potrjeni kmetovalci raznih dežel to močno razširjeno navado zeló hvalijo. Hlevi, ako se primerno vetrajo, so zdravi, gorki, gnoj ostane kaj dober in se ne izpuhti veliko. Izkidovanje gnoja ne daje toliko dela, kakor pa če se blato vsak dan nasproti iz hleva spravlja. Ako so hlevi zadosti visoki, smé gnoj dostikrat čez četrto leta med živino ostati, potem pa se izvozi naravnost na polje. Prihranijo se pri tem gnojni kupi in jame za gnojnico, in njive dobé najboljši gnoj. Kjer gnoj toliko časa ostaja med govedi, naj se tako vravná, da se žlebovi in korita po potrebi lahko više postavijo ali vzdignejo, v tej meri, kakor se staja živine zvišuje z nakopičevanjem gnoja. Po pravici govoriti, pa se vendar tako gospodarjenje ne smé priporočevati. Za gnoj je sicer bolje, toda za živino mora to za vselej biti nenatorno in nezdravo, in korist se mora s tim prav močno zmanjševati. Zakaj iz gnoja puhté neprenehoma soparji, ki se s kisanjem v njem delajo, namreč amonijak in ogljena kislina, celó tudi soparji solitarno-kislega amonijaka. Ves zrak v hlevu se s tim napojí; in kdo bo rekel, da je to natorno in pametno? In ako tak nesnažen sopar ni več natoren, kakoršnega je živina navajena pod milim nebom, naj praša vsak sam sebe, če more tak zrak zdrav biti.

Pač da, ljubi moj kmetič, ako res misliš, da tako gospodarstvo v hlevih je za živino brez pomislika dobro ali še celó zdravo, poskusi le sam pri sebi in prebivaj kacega pol leta na svojem lastnem stranišču (na sekretu). Če pa taki hlevi, pri katerih se pred drugim le na gnoj gleda, nikakor ne morejo živini koristni biti, tedaj je očitno, da mora živina zastajati v mleku in sploh v koristnosti. S tim pa ni noben drugi tepen, kakor le kmet sam, ki tacega hleva noče prenarediti. Vendar pa tudi za gnoj se ne skrbi zadosti. Pri nas je že taka, da veliko gnojnice uide skoz duri, ali pa se po vsi obširnosti v hlevu zgubi v zemljo. Tudi blato se ne meša tako primerno s steljo, kakor bi bilo želeti.

V tacih hlevih ni moč gnoja po raznih namenih raznotero pripravljati, na pr. z več ali manj stelje za travnike ali pa za njive. Kdor želí dobrega gnoja, si ga pripravi po drugi poti boljega, kakor po omenjeni.

### §. 21. Mostnati ali ódrasti hlevi, pôdi.

Živina v tacih hlevih stoji na pôdu iz lesa, namreč iz pôdnic ali brunov, ki morajo biti pa tako dobro skle-

njeni, da ne puščajo nič moče skozi. Mora pa pôd biti malo nagnjen proti zadnjemu koncu, k večemu za 4 palce. Ta véga je zato, da moča od živine odteka v žleb, ki je zadej ob pôdu počéz priravnán. Blato odpada zadej proti žlebu; le-to se vsaki dan dvakrat v žleb podrgne, ter se po žlebu spravi dalje na gnojni kup. Pôdi so gorki in živina se kmalu privadi na golem lesu ležati, in jej blezo to nič ne škoduje. Imajo pa pôdi dve zapreki, ki se ne smete zamolčati. Morajo se namreč od časa do časa novi narediti, ker les gnije; tudi so pôdi lahko polzki, da živini spodletuje in se utegne poškodovati. Temu se v okom pride, ako se zadnji del pôda naredí hrapov ali negladek, ali če se natrosi peska pod steljo. Take živinske staje se dajo pa tudi pozidati iz opeke (cegla) ali še naj bolje iz cementnega tlaka. Kjer je pa dobiti dosti dobre ilovice in kamnitih plošč, se zamore narediti prav debel tlak iz ilovice, ki se s plošami pokrije. Leseni pôdi bi se morali čedalje bolj odpravljati in nadomestovati naj bi se s cementnim tlakom. Tako so živinska stanovanja lepša, zložniša, bolj snažna in stanovitna. Ako leseni podi niso prav dobro zbiti, navadno prav veliko gnojnice v nič gre. Le kjer je sila, naj bi se podi še iz lesa delali. Saj imamo najboljši cement v deželi, dajmo si vendar precej napraviti kaj dobrega namesto krparije z lesom in ilom. — K vegi podov bodi še pristavljeno, da zato ne smé čez 4 palce znesti, kar na preveč vegastem podu krave lahko zvržejo in mlada živina grbasta postane.

### §. 22. Kakošne prednosti imajo taki hlevi.

Prva prednost tacih hlevov je v tem, da se zamore živina prav snažna ohraniti. Vse tekoče odteka, in blato odpada zadej. Nekatero živino že same nekako skrbé za snago; take se stegnejo nazaj proti žlebu, kedar se hočejo odkidati, in kedar se ulegajo, se umaknejo bolj naprej — preč od blata. Druga živinčeta pa so nečedne lastnosti in jim blato ni nič zoperno. (Je blezo tako, kakor pri marsikaterih ljudéh.)

Druga prednost je v tem, da je sapa, zrak čistejši, ker se nesnaga vsak dan odpravlja.

Tretja prednost pa je ta, da se zamore s steljo varčno delati, ali le toliko je porabiti, kolikor je nje za gnojilne namene treba. Za kraje, kjer je pomanjkanje stelje, ali za mrzlotne kraje, kjer za gnojenje njiv stelje ni potreba, so taki hlevi memo vsih družih najboljši. Pesek in prst se ravno v tacih hlevih dasta prav dobro za pomoček stelje rabiti. (Dal. prih.)

## Živa spomladanska znamenja.

Iz Šent-Urhške gore 19. sušca.

Ko v nižinah in na planem, kakor od tukaj vidimo, še sneg zemljo pokriva, smo mi hribovci že skorej popolnoma brez njega, in ko drugod priroda pod zimsko odejo še dremlje, se je v naši okolici že davno prebudila iz zimskega spanja; zakaj s pričetkom meseca svečana so se že prikazale nekatere pomladne cvetlice, katere — se ve — je nam novopadli sneg zopet nekaj dni prikrival. V obilnem številu se pa razcvetajo zdaj: rigelci (*Bellis perennis*); pritlikasti jegličiči ali trobentice (*Primula acaulis*); jetrnik (*Anemone hepatica*); dišeče, bele in pasje violice (*Viola odorata, lactea & canina*); beli in zeleni teloh ali kurijce (*Helleborus niger et viridis*); resa (*Erica carnea*); pomladni žefran ali nučje (*Crocus vernus*); pljučnica (*Pulmonaria officinalis*). Vrbe (*Salices*) tudi že nastavljajo svoje mačice, katere se bodo v kratkem razcvetele; in leska (*Corylus avellana*) in zelena jelša ali olša (*Alnus viridis*) boste v kratkem času že pra-

blizo en vatel dolg, en čevelj širok in  $\frac{1}{2}$  čevlja visok, narejen je iz desek, ki so okrog  $\frac{1}{2}$  palca debele in tehta navadno 8–9 funtov, kadar je prazen. — Zdaj, pa računimo: Dzierzonov panj je tudi, kakor je tukaj popisano, en vatel dolg, pa je saj 14 palcev širok, zraven tega pa 18–20 palcev visok, če ima še le dva predala, tedaj obilno trikrat viši, kakor naš Kranjski. Ako bi bil tedaj Dzierzonov panj iz  $\frac{1}{2}$  palca debelih dilj narejen, kakor je naš, bi moral saj obilno dvakrat toliko tehtati, kakor naš, tedaj najmanj kacihi 17–18 funtov; ali Dzierzonov panj je narejen iz 2 palca debelih, tedaj iz štirikrat tako debelih desek, kakor naš, mora tedaj tudi štirikrat 17–18, toraj blizo 70 funtov pezati, to je še le prazen in le za dva predala, za tri predale pa še primerno več, tedaj kacihi 90 funtov. — Moj živi dan! kdo nam bo take klade prenašal? moral bi biti zares eden prvih gorenških junakov, da bi nam taki panj v planino ali s planine prenesel, posebno ko bi bilo še kaj prida blaga v njem; kaj bo pa slaba ženska pri tako težkem panju opravila, vsaj še praznega komaj premakne. —

3) Ta panj bo za naše, posebno za naše kmečke čebelarje predrag. Jaz sicer ne vem, koliko da ravno velja, vendar pa mislim, da saj kacihi 5–6 goldinarjev. — Kako se bo tedaj ubogi kmet Dzierzonove čebeloreje poprijel, kako bo zamogel za en sam Dzierzonov panj toliko denarja potrositi ali izdati, ker se mu večkrat primeri, da mora vse svoje žepe po dvakrat in trikrat narobe obrniti, preden toliko soldov skupaj spravi, da si zamore par funtov soli kupiti.

(Dalje prihodnjič.)

## Stelja in gnoj.

(Dalje.)

### §. 23. Pomočki zoper mraz.

Marsikateri, ki nimajo še tacihi hlevov, iščejo od vseh krajev ugovorov zoper nje. Pravijo med drugim, da so taki hlevi premrzli. Toda zoper to so izdatni pomočki. Daj živini prav mehko posteljo iz stelje, ki jo lahko dolgo časa živini pustiš, ker od spredej nikoli ležišča ne ponesnaži. Zmanjšaj po zimi prostor v hlevu; to se zgodi prav lahko, ako v hlevu stelje nakopičiš. Stene, katere so proti mrzlemu vetru, založi s kupi stelje, prsti, peska ali z drveno skladavnico.

Sicer pa naj tu še nekaj opomnim. Tista silna vročina in soparica, kakor je včasih po kmečkih hišah in hlevih po zimi, ni ne ljudem in ne živini potrebna in ne koristna. 14 stopinj gorkote je zadosti pri ljudéh in pri živini. Kdor hoče, ima podnate hleve prav lahko gorke. V krajih, kjer so taki hlevi v navadi, nisem nikoli slišal tožiti čez mraz. In to je razumljivo, ker gorkota v hlevih ima vzrok v čisto družih virih, kakor pa v natlačenem gnoju.

### §. 24. Pòd v globoko ležečih hlevih.

Lega in vravnava ni pri vsih hlevih taka, da bi se dal pòd, gnojna in gnojnična jama tako primérno in lepo narediti, kakor bi bilo ravno treba. Zakaj marsikateri starejši hlevi so tako globoki, da se odtok gnojnice še celó narediti ne more. Vendar pa tudi tukaj dober svèt ni preveč drag. Naredi jamo za gnojnico kar v hlevu, pod pòdom, kje pod hodiščem, in pokrij jo trdo in varno z deskami. Da ni treba gnojnice ven zajemati, izkopaj pod hlevnimi durmi prekopo (kanal) na prosto, in skoz dobro pokrito odprtino potegni in vravnaj trombo ali sisálko. S pomočjo žlebov se potlej gnojnica lahko izpeljuje na gnojni kup, ali kamor ti

služi. Ako je taka jama za gnojnico v hlevu vravnana, potem ni nobenega zadržka, da se naredi tudi pòd za živino. Na Tirolskem imajo po več kmetijah prav primérno napravo za odpeljevanje gnojnice. Iz dna gnojnične jame navzdol namreč drže cevi k navadni štérni, katere dušek je s čepom zataknjen. Kedar hoče kdo gnojnico razvažati, pride z gnojnično samokolnico k štérni in jo napolni. Tako si prihrani zajemanje, časa in dela.

Na prav visokih krajih in planinah se zná primeriti, da ali nič stelje ni, ali da razun peščenega sviža, sipe ali prsti nočejo druge stelje rabiti, ker navadno stelja ne gnjuje, in travnikom več škoduje kot koristi. V tacihi okoliščinah je pač močno svetovati, da naj se napravijo jame, ki vodo drže in naj bodo pokrite. V take gréves trdi in tekoči gnoj, ter vsa gnojina iz hleva, vsi oplaki in kar je enacega. Ako se od časa do časa primési mavceve sipe, železnatega vitrijola ali žveplene kisline, je še toliko bolje. Ta gnoj je kaj posebno dober in čez vse pričakovanje veliko izdá. Sploh skušnja učí, da s čvrstim pa malo steljnatim gnojem pri gnojenju travnikov se z lahkoto veliko več prostora pognoji, pa vendar več zaleže, kakor z gnojem, ki je z listjem ali drugo gozdnato steljo močno natrošen. Taki gnoj v jamah se dá prav primérno stanjšati z množino vode in potem kakor gnojnica izvažati.

### §. 25. Nadomestila za steljo.

Steljo nadomestuješ, ako z gnojem varčno in previdno delaš. Ni mi menda več treba ponavljati, da nikar ne pusti gnojnice odtekat, ne na solncu izpuhteti, ali od vetra posušiti, ali od potokov jo izprati. Opomni moram tukaj le še to, da je čisto prazno in zavrženo, ako stelje iz gozda domu navlečeš, če pa gnoja ne znaš prav vravnati. 1000 liber gnojnice (kacihi 400 bokalov ali 10 veder) obsega v sebi najmanj 5 liber pepelca (kalija ali potašeljna). Ako se razgubi prav prësna scavnica, utegne zguba pepelca znesti 10 do 20 liber. Ako se razteče gnojnica iz stranišč ali svinjakov, se utegne zgubiti tudi  $\frac{1}{2}$  do 1 libre koščene ali fosforne kisline. Z gnojnico tedaj zgubiš po okoliščinah toliko, kolikor je pepelca v 1000 librah pšenice, ali celó kolikor ga je v 1000 librah sena; utegneš pa s tem zgubiti še koščeno kislino od 100 liber pšenice. 1000 liber navadne stelje, bodi si kleščevja ali praproti in enacega rastlinstva, še nima ne ene libre pepelca (kalija), listnata stelja ga obsega nekaj več. Ako tedaj pustiš odteči 10 centov gnojnice, zgubiš najmanj toliko pepelca, kolikor ga je v 50 centih gozdne stelje, utegne pa zguba biti še veliko več.

Prašam tedaj, ljubi kmetovalec, ali ni to več kot neumno gospodarstvo? Po eni strani gozd ropáš listja in rastlin, ki so mu potrebne za gnojino k boljši rasti, po drugi strani pa pustiš domá več razteči in razgubiti se, kot zamoreš z velikim trudom skupaj zvlačiti. 10 veder gnojnice ni ravno veliko in ta se razgubi, predno spaziš; ali 50 centov stelje pa je kup, da je kaj videti, in treba je marsikaj potú in koscev kruha, predno se to skupaj spravi. Človek bi se res skorej vjedel, ko vidi taki gnojni kup, ki ga je skorej sama stelja, spod katere pa rujava moča noč in dan odteka! Ljubi kmet! vari in spravlaj vendar svoj gnoj domá, in daj mir gozdu; tvoje njive s tem gotovo nič ne zgube. Kakor pa sedaj ne mara delaš, zarés ni za nič družega, razun da z velikim trudom in ukvarjanjem, brez namena in koristi gozd odiraš. Moram pa še opomniti, da z gnojnico se ne zgubi le samo pepelec in gnjilec, ampak tudi solninost in žveplena kislina, ravno ker se te snovine v vodi raztopé. In teh dobrihi snovin z gnojnico veliko več odteče, kakor pa se jih z mnogo steljo pri-

dobí in skupaj spravi. Varujte tedaj gnoj, in pustite gozd pri miru. (Dal. prih.)

## Še nekoliko zarad naselitev v Slavoniji.

„Novice“ so v 8. letošnjem listu o tem že nekaj spregovorile; naj dostavijo tu še, kar jim piše vodja Pakraške domène gosp. Ludovik Stein, ki je že prvi pot poslal glavne pogoje, pod katerimi se oddajajo v Požeganskem komitatu Kutinarskega okraja, občina Uljaniška po grajščini Pakraški naselnikom še prazna zemljišča; zdaj jih ima grajščina še 200, če se računi na enega naseljence po 8 oralov.

Ker je pa došlo od več strani mnogo vprašanj zarad tega, naznanja oskrbnništvo, da utegne rodovina tudi več ko 8 oralov — oral po 1600 □ sežnjev — kupiti, ako je za to dosti premožna. V zemljiški knjigi je pa za vsako naselišče po 8 oralov poseben zapisnik, zato se mora po tem ravnati; pogoj pa, da vsak kupec ali naseljenec mora takrat, ko vzame zemljo v lastnino, za vsakih 8 oralov plačati grajščini 100 gold. na račun kupa, — ta pogoj ostane zmirom veljaven.

Vsakako je dobro za rodovino, da takega zemljišča ne prevzame drugače, ko da jej potem, ko je plačala 100 gold. naprej, ostane še nekoliko denarja; kajti skušnja uči, da gospodar, ki prinese kacic 400 do 500 gold. seboj, v tem komitatu jako dobro shaja na takem naselišču, če je priden delavec in se sploh drži rednega in treznega življenja. Nekoliko denarja mu je posebno zato treba, ker si mora prvo leto delati hišo, hlev in enaka poslopja, kar ga gotovo nekoliko stane, razen tega ga pa tudi pri drugem delu zadržuje, naj si bo že na lastni zemlji, ali pa za plačo drugod.

Razen tega, da pridni naseljenec obdeluje svoje polje, prav lahko najde tudi vse leto zaslužka obilo v tem kraju, poleti pri poljskem delu, pozimi pa po gozdih, kjer se pripravljajo drva in seka les za trgovino; če ima kdo živino in voz, si še lahko z različno vožnjo denarja služi.

Za tiste, kateri bi imeli tje potovati čez Sisek, je najbolje, da se obrnejo čez Popovačo, Kutino in Banovajarugo do Poljan, kamor je 6 milj daleč. V Poljanah je po grajščinskem oskrbništvu naročeno v gostilnici, da ima grajščinsk služabnik prišedšim kazati zemljišča za naselbo odločena. Naselba Antunovac je le pičle četrt ure od te vasi. Kdor hoče kaj kupiti, naj se podá v Pakrac v grajščino, kjer se naredé kupna pisma; od Poljan do grajščine je 3 milje daleč.

Oskrbnik gosp. Stein pravi, da popisuje pogoje in razmere čisto tako, kakor so, ne več, ne manj; pogojev se grajščina natanko drži. Pristavlja pa, da so povsod na svetu dobri in hudobni ljudje, in da naj se, kdor pride v Sisek z namenom, ogledati si zemljišča in jih kupiti, nikakor ne dá slepiti po ljudéh, ki bi mu morda boljše pogoje obetali ali svoja selišča za kup ponujali. Je namreč tam več naseljencev, ki se niso držali pogojev ter z grajščino se še ne pobotali. Če bi kdo kupil od takega naseljence, ki je grajščini še kaj dolžan, posestvo, lahko pride z grajščino v pravdo, ki bi bila le njemu na kvar. Vsak naj se toraj naravnost do grajščinskega oskrbnništva obrne, drugih ljudi pa naj ne posluša in naj se tudi ne pečá ž njimi. Ker gospod oskrbnik Stein vedno pravično in javno ravná s kupovalci, je najbolje, ako se naravnost do njega obračajo; za druga opravila in pota odločuje potem on sam namestnika ali zaupnika, da naseljenci nimajo pozneje drugih nepotrebnih potov.

Slednjič prosi vodja gospod Stein, da vsak, kdor se do njega obrne, naj mu razen svojega imena na-

znani na tanko zadnjo pošto in okraj, v katerem je, ker je po Kranjskem in Koroškem mnogo krajev enacega imena. Njemu pa naj se piše: Gosp. Ludovik Stein, vodja domène Pakrac v Slavoniji. \*)

## Obrtnijsko-gospodarske stvari.

### Karlovska železnica

je za nas Slovence velike važnosti; posebno, ako se iz Karlovca dalje potegne do Serajeva in noter v Turško; po njej smo Turškim Slovanom najbolj približani. Bogata Bosna se nam naravnost odpré. Črta Beljak-Serajevo zveže najhitreje in najpripravneje severozapad z jugo-izhodom. Ako bo znala Ljubljana priložnost porabiti, postane ona glavna štacija za industrijelne izdelke, ki se bodo izvažali v jugo-izhod. Kranjska obrtnija ima veliko prihodnost, ako se ne dá od tujih prehiteti, katere bodo vse skušale stopiti v zvezo s slovenskim jugom po železnicah. Proga Ljubljana-Karlovec-Serajevo-Carigrad ima mnogo sovražnikov, in to jako mogočnih: Dunajčanje, Magjari in Srbi bi radi, da bi šla vsa kupčija v Turško čez Dunaj — Pešto — Beligrad; ker je jasno, da bi po tem imeli ves dobiček Dunajski, Ogerski in Srbski trgovci te dežele, obrtniki in železnice teh dežel. Slovenski trgovci in obrtniki pa bi ostali na strani. Tudi Italijani tej progi niso prijazni; kajti njim je najbliže, izvažati svoje izdelke po morji v Dalmacijo, in kedar bo Dalmacija z železnicami s Turškimi deželami zvezana, nam bo laška obrtnija najhujšo konkurencijo delala v kupčiji z jugo-izhodom; zato tudi Italijanom ta železnica ne bo po volji. Tisti pa, katerim mora biti ta železnica več ko draga, so: 1. Rudolfova železnica, katera zidana med gorami, ni imela do zdaj nobenega posvetnega pomena, in kaže le velikansko zgubo, ki jo mora plačevati država; po gorskih dolinah, skozi katere Rudolfova železnica gré, je sicer mnogo obrtnije z železom in drugimi izdelki, toda kam izvažati te izdelke, ko gre železnica samo do Ljubljane? Ako pa se potegne proga iz Ljubljane v Karlovec in Serajevo in Carigrad, bodo vsi ti kraji svoje izdelke po najkrajši poti lahko v izhod prodali; zato bodo 2. vse te dežele, po katerih Rudolfova železnica gre, rade podpirale progo Ljubljana-Serajevo; 3. Tirolsko, in ako se železnica čez Arelsko goro dozida; 4. Švica imata po tej progi najkrajšo pot v Orient; 5. Ljubljana, Kranjska dežela in sploh vsi Slovenci; za Slovence je ta železnica take važnosti, da od nje vsa naša prihodnost svoj obraz spremeni ali na bolje ali na slabo: z dvema črtama nas hočejo zadušiti, prvič s črto Dunaj-Pešt-Beligrad, drugič s črto Dunaj-Noví; vse nam hočejo Dunajčanje požreti, naša obrtnija ostane čisto osamljena; toliko bolj energično se moramo potegniti za črto Carigrad-Serajevo-Karlovec-Ljubljana-Beljak-Insbruk-Bregenz-Pariz, in vse dežele, ki so pri njej interesirane, na pomoč pozvati. Interesiran je še 6. Karlovec in 7. cela Bosna, ki ostane tudi na strani, ako pojde glavna kupčija čez Beligrad-Pešt in Dunaj. Pozor toraj, Slovenci! Če se tudi Srbom zamerimo, „in Geldangelegenheiten hört die Gemüthlichkeit auf“ pravi Dunajčan; mi ne moremo Srbom na ljubo odreči se svoji prihodnosti, še menj pa Magjarom in Dunajčanom na ljubo!

\*) Ravno nam je gosp. Stein telegrafično naznanil, da bo prišel v pondeljek 5. aprila sam v Ljubljano ter v gostilni „pri slonu“ dajal vsakovrstna pojasnila tistim, ki ga bodo hoteli obiskati.

## gospodarske, obrtniške in narodne.

Izhajajo vsako sredo po celi pôli. Veljajo v tiskarnici jemane za celo leto 4 gold, za pol leta 2 gold., za četrto leta 1 gold.; po pošti pa za celo leto 4 gold. 60 kr., za pol leta 2 gold. 40 kr., za četrto leta 1 gold. 30 kr.

V Ljubljani v sredo 14. aprila 1875.

**Obseg:** Razglas za lov pomladanskih broščev (kebrov) na Kranjskem. — Priporočilo valivnic za koristne tičice na drevesih. — Stelja in gnoj. (Dal.) — Podporno društvo za gimnazijalce. — Odkodi ima Kranjska dežela svoje ime? (Konec.) — „Skutnik = skupnik“. (Dal.) — Žemljica. — Iz deželnih zborov. — Mnogovrstne novice. — Naši dopisi. — Noviĉar.

## Gospodarske stvari.

## Razglas

## za lov pomladanskih broščev (kebrov) na Kranjskem.

Družba kmetijska Kranjska ima še 75 gold. razdeliti za lov in pomoritev pomladanskih broščev.

Kdor je nalovil en mernik ali več tega mrčesa, naj jih popred s kropom poparjene in umorjene nese predstojniku kmetijske podružnice svojega okraja ali županu svoje soseske ali pa fajmoštru svoje fare, da jih zmeri, koliko jih je, in to potem brž družbi kmetijski v Ljubljano naznani. Kmetijska družba plačuje zvrhoma polni mernik po 30 krajcarjev, dokler jej ne poide gori imenovanih 75 gold.

Gospodje predstojniki kmetijskih podružnic, fajmoštri in župani se tedaj vljudno prosijo, ta mali trud na korist domačemu kmetijstvu na se vzeti; nalovljeni brošči ostanejo njihova lastnina; brošči so, kar se jih ne dá kuretini pozobati, prav dober gnoj.

Glavni odbor družbe kmetijske Kranjske  
v Ljubljani 4. aprila 1875.

## Priporočilo valivnic za koristne tičice na drevesih.

Po več deželah in to celó po priporočilu vladnem skrbijo umni posestniki vrtov za to, da si privabijo tičkov na svoje vrte, ki drevje obirajo gosenic.

V ta namen služijo majhne lesene hišice, ki imajo več ali manjše luknje, skozi katere tičice v to hišo notri in ven morejo, ter si ondi gnjezdica napravijo. Te hišice — valivnice (Nistkästchen) zato imenovane — se z dratom pripno na drevesa.

Ker je prišel čas, da zopet slišimo mile pevalice, ki nam z drevja trebijo požrešne gosenice, pri nas pa po družih deželah zeló razširjene valivnice so še malo znane, jih našim gospodarjem živo priporočamo, tem več, ker so dober kup (po 25 krajc.), pa jih tudi vsak gospodar lahko sam naredí, če je le enkrat eno videl.

Pripno se z dratom te valivnice na tako drevje, ki je z vejami dobro obraščeno, pa ne golo; obesijo naj se pa zmirom tako, da je luknja teh tružic proti solnčnemu izhodu obrnjena, nikoli pa ne proti severu; vsako spomlad se morajo tružice očediti nesnažnih gnjezd prejšnjega leta.

Kdor hoče take valivnice videti, naj jih pride gledat v pisarnico kmetijske družbe v Ljubljani, če si jih pa hoče kar naravnost naročiti, naj se obrne na Dunaj do gosp. Friceta Zeller I. Postgasse Nr. 20.

## Stelja in gnoj.

(Dalje.)

## §. 26. Če stelja gnoj pomnoži?

Potreba je, da čisto v nič denem in osramotim izgovor, ki se velikrat sliši v prid stelje. Pravijo namreč: če tudi nekoliko gnojnice odteče, vendar stelja zmiraj pomaga, ker prst pomnoži. Ljubi kmetovalec! V teh besedah je vsaka črka laž. Nobena stelja, ki je iz zemlje izrastla, ne more prsti na njivi ne za en sam lot pomnožiti. Da to spoznaš, moramo v stelji dve reči razločiti, namreč to, kar zgorí, in pepél, ki ostane. 1000 liber stelje dá k večemu 50 liber pepela. No, povej mi, ako 50 liber pepela na njivo potrosiš, za koliko pač bodeš zemljo pomnožil? Naj ti povém: z vsemi 50 librami nisi ne za en lot zemlje pomnožil. Kako to? Kakor koso ali srp zavihtiš, vzameš z žetvijo proč vsih 50 liber pepela in morebiti še več. Kaj ti tedaj ostane? Kar je gorljivega v stelji, kar je res glavna množina vsega, pa vendar prstí tudi ne pomnoži, temuč se zgubi s segnitjem ravno tako, kakor s sežganjem. Gnjenje sicer počasi in naredi se iz stelje publica (humus), ki je res polju prav koristna, pa tudi publica poslednjič segnjije več ali manj naglo, posebno v ješči zemlji in ne ostane čisto nič več od nje. Iz tega sledi, da s steljo, kakor s slamo se hmota ali masa zemlje čisto nič pomnožiti ne more. Korist je v tem, da se dela publica, ki pa več koristi njivam kakor travnikom.

## §. 27. Drugi nadomestovalni snutek.

Drugi nadomestek bi bilo izvažanje velike sile gnjila, zlasti iz človeških stranišč, kuhinjskih odpadkov in smeti iz mest na deželo, na kmete. Prava ravnomera v gospodarstvu bi se s tem dosegla, ako bi se tiste snove, tiste reči, kakor gnoj zopet izvažale na kmete, od koder so prišle v mesta kakor živež. Za zdaj to pač ostane le dobra misel, dokler ne doženemo do tega, da se bodo gnojne tvarine po mestih tako predelovale, da se bodo mogle cenó in brez pridržka daleč narazen razvažati. Nekaj pa se more tudi sedaj že storiti. Vse kosti, pérje, dlaka, volnate cunje, usnjeni odpadki, posušena kri, pepel in sicer tudi izluženec (izluženi pepel),

ko se je zopet posušil, saje itd. — vse to in tako naj bi se na kmete nazaj spravljalo.

Nič teh tvarin naj se ne porablja blizo mest, kamor se more spravljati tudi drug mestni gnoj, temveč daleč po deželi bi se morale take reči razvažati in rabiti se posebno po taci poljih in njivah, kamor je sicer težko gnoj spravljati. Saj te reči se morejo lahko spravljati, kamor si bodi, in imajo v sebi prav veliko živežnosti ali tečnosti. Pred drugim moram na to poudariti, da vsak kmet naj si gleda toliko kosti nazaj dobivati, kolikor jih z živino prodá. Kaj pa bomo k temu rekli, ako so pri nas še kraji in soseske, v katerih se moka iz kosti toliko kakor nič ne rabi? Na tujem radi plačujejo po 5 gld. cent koščene moke, ker vedó, da z bogatejšo žetvijo se ta zdajek več kot povrne. Pri nas pa se celó še nameri, da se kosti na tuje prodajajo. Kdo bi se ne hudoval, ko vidi tako gospodarstvo? Pa res! Ako človek vidi strašno nevredjene gnojne kupe z nezmerno steljo in k temu še prodajanje kosti na tuje, in ako vé, da 12 liber kosti ima v sebi več fosforove kisline kot 1000 liber stelje, bi ne bilo čudo, ako bi zaklical: o ti neumni kmet!

### §. 28. Tretji nadomestek.

Povzél bom več reči skupaj.

1. Stelja s košenin.

2. Planinski gnoj. Po nekaterih krajih na Tirolskem v planinskih hlevih zmrznjeni gnoj po zimi vozijo v doline in ga tam po polji raztrosijo. Ta gnoj v resnici gnojí in je neki nadomestek za to, kar se z žetvijo odpelje. Toda tako delati se pravi pa tudi ob enem planino guliti in ropati, je torej nespamet in kmetijstvo-skaza. Poskusi tako delati s svojim hišnim vrtom, kakor delaš s planino, in kmali boš spoznal, kakošna butoglavost da je to.

Povej mi, če bi iz odpeljanega gnoja ne zrastle na planini ravno toliko piče (klaje), kolikor spodej v dolini? In ali ni pri dobrem gospodarstvu vse eno, kjer koli se krava napase, mleko daje, ali kjer se koli redí?

3. Seno s planinskih košenin po mnogih krajih ne daje le samo veliko klaje, ampak ravno tako znatno pomoč za boljše gnojenje dolinskih polj. Ako kmetovalec tudi planinske senožeti gnojí ali namaka z napeljevanjem vode, da jim je vedno enak pridelek zavarovan, potem ima v njih v resnici velik zaklad. Kako pa je, ako planinskih košenin ne more gnojiti in tudi ne namakati? Po vsaki ceni gotovo veliko slabeje. Planinske košenine morajo polagoma pešati v pridelku sena, kakor vsako polje, kateremu se vedno jemlje, pa nikoli nič ne dá. En del tvojega posestva tedaj takó neprenehoma slabí. Prašanje je tedaj, ali se s planinskim gnojem in steljo v dolini obdarovani delež toliko in pa stanovitno zboljšuje, kolikor košenine na planinah slabše prihajajo? Po vsaki ceni se mora odgovoriti, da ne, ako ni gospodarjenje z gnojem v pravem redu. En velik del rodovitne tvarine, ki se s planine spravlja, se zgubi za vselej pri gnojnem kupu. Pa tudi če se z gnojem pametno dela, se to, kar se iz dolinskih polj po košnji ali žetvi izpeljuje, nadomestuje le z ropanjem planinskih košenin. To pa ni prav, ker nadomestiti bi se moralo s kakim zunanjim pomočkom, ne pa s tem, da v en zaklad svojega zemljiščinega premoženja sežeš in ga zmanjšuješ. Poslednjič je še to, da korist, katero poljem v dolini storiš z gnojem s planin, ne bo nikoli toliko, kolikoršna je škoda, katero si napravljaš z vednim ropanjem planin. Pravo gospodarstvo zahteva, da vsa zemljišča naj se ohranijo najbolj rodovitna, kar le je moč.

(Dal. prih.)

## Šolske stvari.

### Podporno društvo za gimnazijalce.

Mnogotere težke uíme, ki že nekaj let na našo Dolensko bijejo in to nekaj blagreno pokrajino čez dalje v večo revščino tlačijo, pritiskajo zeló občutljivo tudi na našo Novomeško gimnazijo. Ne samo da se vsled slabih letin število učencev na tem za Dolensko najvažnejšem obrazilnem zavodu od leta do leta stalno zmanjšuje — revščina tlači tudi večino sedanjih učencev, ter jim ovira napredek in mnogokrat izdatno znanstveno delavnost počisto zadušuje.

Z ozirom na te tužne prizore ustanovil se je v Novomestu začasni odbor (Comité) — obstoječ iz zastopnikov mestjanov, uradnikov, učiteljev in duhovščine — s tem namenom, da osuje podporno društvo za gimnazijalce.

Po pravilih (uradno potrjenih, ddo. 29. januarija 1875, št. 886) ima podporno društvo skrbeti, da se revnim in pa vrednim učencem pripomaga za učne pomočke (knjige i. dr.), za učnino, stanovino, hrano, obleko i. dr.

Stroški dobrodelnega ustanova naj bi se reševali:

- a) z obrestimi obstoječe (od leta 1858) podporne založbe — 2300 gold.;
- b) z dobrohotnimi darili;
- c) z letnimi doneski stalnih udov — najmanj 2 gld.

Za oskrbljevanje in porabo premoženja ima skrbeti stalni odbor, v katerem je vsakratni direktor gimnazijski, in pa šest udov, voljenih v občnem zborovanju.

Kakor vesoljno in najdljivo pa je živahno sočutje Novomeškega občinstva za novo ustanovljeno podporno društvo, in kakor so ugodni plodi pričetega nabiranja: vendar more ta zlasti za Dolensko tako važna ustanova po tem še le doseči svoj blagi namen, ako se združijo in pripomorejo prijatelji mladeži iz cele naše lepe domovine, ter položé darek na altar ljudoljubnosti. Njihovi darovi gotovo ne bodo brez vspeha ostali; kajti kdor podpira učečo se mladino, on pripomaga domovini na blagor, in skrbi za bodočnost naroda.

Naklonjen omenjenih razlogov, obrača se podpisani odbor s trdnim upom na mnogo izkušeno darežljivost naše mile očetnjave, ter prosi mnogobrojne in izdatne pomoči in podpore.

Vsi vpisi in doneski naj se blagovolijo izročiti c. k. gimnazijalni direkciji v Novomestu.

Z odličnim spoštovanjem

Začasni odbor.

## Zgodovinske stvari.

### Odkodi ima Kranjska dežela svoje imé?

(Konec.)

Politika nam je bila vedno nemila: Razdrobila je „slovensko krajino“; en kos je pripadel Hrvaški, drugi Ogerski; in kar je ostalo, raztrgali so čisto po nepotrebnem v razne deželice: Koroško, Kranjsko, Štajarsko, Goriško, Istro. Naš cesar se sicer še imenuje „Herr der windischen Mark“, a žalibog „slovenske krajine“ ni več! In ako bi še bila, lahko bi bila Avstriji močna podpora, močen steber nasproti vedno bolj širečemu se prusomanstvu, ki Avstriji jamo koplje. Ne samo v našem, ampak tudi v interesu države in dinastije bi bilo, ko bi se „slovenska Krajina“ zopet oživila.

Naši rodoljubi, kateri hrepené po „zedinjeni Sloveniji“ in vedno tožijo, da nimajo nobenih zgodovinskih

Setev se letos v Bosni takrat počenja kakor na Kranjskem. Po 2—3 parov suhih voličev vlači plug z veliko silo, čeravno je zemlja bolj peščena kakor ilovnata. Zemlje pa Bošnjak ne gnoji nič, eno ali dve leti jo pusti počivati, potem jo zopet nažene, naj rodi. Gnoja res nekaj nimajo, ker živine nikdar ni doma; kar ga imajo, privoščijo ga samo slivam, katerim preobilno gnojé; nekateri ga vozijo spod nog — v kake luže ali celo v tekočo vodo, da ga odnese, njiva pa ostane — nezabeljena. Torej sem se čudil, da vendar pri vsem tem ravnanju še nekaj zraste na polji.

Mlatimo pa v celi Bosni menda samo pri nas v samostanu; navadno se žito omane kar na kaki pripravi njivi; po 3—6 konj dirja po nasadu, kakor po Kranjskem po prosu, slamo in mrvo vso kar v kupe (stoge) naložé; zunanja postane rujava, ali znotranja je čisto dobra; drugače ne spravljajo krme.

Tudi sadjerejci kako drevce sém ter tjè v zemljo potaknejo ali celo cepijo; pa redki so še tako skrbni možje; izmed turkov gotovo noben ne. Na Turškem posestvu sem videl starikaste jablane čisto do vrha olupljene — velil je gospodar stari baburi, ki je bojadžija (farbarica) in kožo rabi za svoj zanat (rokodelstvo), naj jablane vse ostrže, vsaj jih bo tako posekal, kaj neki bodo pri njivi stale!

Vendar pa se od turka kaj zamorete Slovenci naučiti — no kaj? Od Banjaluke ob cesti proti Stari Gradški stojé lepa že precej velika drevesica blizo dve uri daleč in vsako leto jih še zasade — kdor ne verjame, naj pride pogledat, bo se prepričal istine. Čudno pa mi se zdi to, da ob Avstrijski granici je narod bolj surov in zanemarjen kakor bolj proti sredi dežele — ne bi verjel, ako bi mi ne potrjevali tega možje, ki poznajo te in une ljudi. Ali to ni morda enako, kakor so po olikanih deželah okoličanje mest tudi bolj čudnega vedenja kakor pa oddaljeni seljani?

Mislím pa, da v Bosni ima ves drugačen vir ta surovost kakor drugod. Ravno ta del ob Savi ima najkrutnije turke, ki so dostikrat že sami vladi skrbi prizadevali, in do leta 1850 tudi nobenega davka (desetine) ne dajali, bili so čisto prosti posestniki, al s podložniki (kristjani) na svojih zemljiščih so ravnali kruto, tako da imenujejo kristijani namesto Krájiná (kakor je pravo imé temu oddelku Bosne) krvava haljina (krvava suknja, obleka), kjer so jih neznano mnogo brez vzroka posekali itd. Omer paša jih je menda 1849. leta potolkel in pod davek spravil — pa samo s pomočjo kristijanov — prav kakor 30 let kasneje Bismark Francoze s pomočjo katolikov; menda je Bismark študiral delovanje te gadne hrvaške poturice, ker ga je tako zvesto posnemal. Omer paša je dobro poznal Bosnjake in vedel je, da bo imel težavo jih kmalu podjarmiti, zato se obrne do kristijanov frančiškanov, naj nagovoré ljudi, da bodo opazovali sovražnika ter mu naznanjali, kje biva itd., pa tudi kazali pota, po katerih se ne bodo nadejali, da bode do njih zamogel priti. Imel je enega patra vedno pri sebi, ki je prejemal sporočila in za to ljubav je obečal Omer poturica kristijanom zlato slobodo itd. — Res je on z nekim drugim madjarskim odpadnikom na ta način kmalu vse ugnal. Ali zdaj pride druga; Omer paša ne izvrši obljube svoje; kmalu je krinko snel in začel je kristijane preganjati; mnogo jih je dal vjeti in uklenjene odpeljati, po ječah utakniti; onega Patra sekreterja je dal v Carigrad vleči, kjer bi ga bili umorili, ako ne bi bilo pomoči iz Dunaja. Ali ni Bismark enako delal? posnemal je poturico. Še toraj v hudobiji ni originalen, ampak opa, kateri je po zločestni volji jako podoben. Res je, da je moč zasebnih turkov zatrta, ali paše gospodaré po svoji volji.

## Stelja in gnoj.

(Dalje.)

### §. 29. Četrty nadomestek za steljo.

Že tisučletja je Egipt prva dežela na svetu za žito. Pšenica daje osemnajsternat sad. In vendar njegova polja še niso videla gnoja. Vsako leto ob svojem času o Nilovih virih visoko gori v Afriki dežuje, Nil naraste, dere strašno velik v Egipt, prestopi tukaj svoje meje, nekaj sam preplove zemljo, nekaj pa ga umetno po neštevilnih prékopah (kanalih) in vodotočih na polja izpeljujejo; in Nil mehkega blata po njivah in po polji pusti. Brž ko se Nil zopet uteče, ljudje zemljo nekoliko preorjejo, obsejejo in v kratkem imajo bogato žetev. Mi na Kranjskem sicer nimamo Nila, imamo pa marsikateri potok, ki bi polju in zlasti travnikom kaj dobro storil, ako bi se na nje napeljal. Taki studenci in potoki z blatom, ki ga seboj pripeljejo, storé rodovitne travnike in planinske košenine in storé, da brez gnoja prav obilna trava raste. Zato bi se pri nas morala voda še veliko bolj pridno napeljevati na travnike in senožeti, po okoliščinah tudi na pašnike.

### §. 30. Peti nadomestek.

Ako polju pomaga namákanje, mu mora pomagati tudi drobni pesek, sviž ali mlevka. Zakaj eden vzrokov, da namakanje pomaga, je ravno v tem, da prinese voda seboj semletega peska in blata, ki na polji ostane. Ako tega peska in sviža spravimo na polje, delamo razen vlage ravno to, kar dela potok s svojim namakanjem, to je, gnojimo jih s prav dobrim gnojem, kateri nikoli ne poide in nas nič družega ne stane, kakor to, da ga na polje spravimo. Javaljne se vé v naši deželi, koliko je vredna drobna sipa po naših potokih. Potresanje s tako sipo bi jaz toraj imenoval „suho namakanje“. Dobra sipa ima v sebi vse pepelne drobce, kakoršni so v zeliščih, ima pa tudi prsti in še zlasti dosti kalija in fosforne kisline, ki ste tako tehtni snovini.

### §. 31. Kako in kdaj gnoji pesek.

Napačno bi bilo, ako bi kdo mislil, da pesek zato, ker ima gnojno moč v sebi, tako hitro in izdatno gnoji, kakor primerna množica stelje, pepéla, koščene moke ali gnojá z enako mero gnojnine. Zakaj le-te reči sádežem kar precej delé že pripravljene in nastavljenega živeža; pesek pa to gnojno še v svojih zrnih strjeno drží, je le počasi daje, in do čistega je pač v teku enega stoletja ne izpusti. Peščevina ne dá rada naravnost svoje tečnosti iz sebe, mora se v ta namen storiti neka ločivna ali kemiška sila. To silo pesku dela prhnenje zeliščnih ostankov, publice — še bolj pa gnoj. Malo tvarin je, kakor sem že rekel, katere bi čez nekaj časa pesek tako zjedle in njegovo živežno moč tako stopile, kakor gnoj in gnojnica. Kar tedaj peščena zrna imajo na svojem površji živežnosti za zelišča, to se naj poprej razreši in oddaja. Iz razdjanega živca (poljskega špata) se naredí tudi nekoliko ilovice, ki jemlje pesku njegovo preobilno gibljivost in mu daje več trdnosti. Posebno koristno ga pa živa prst (publica, humus) v delo vzame. Iz njenega počasnega gujjenja namreč neprenehoma vstaja ogelna kislina, ki ne jenja pesku do živega iti in ga razdevati. Dalje ima publica nekaj v sebi, kar je kakor prav stanjšán lim, ki je zopet postal gost kakor mleko. Ta lastnost daje potem pesku krhkost ter drobljivost obrnjene zemlje (brazde), kar se tudi pri sušejji ne izgubi. Po tej poti dober pesek postane prst, kakoršna je v najboljši brazdi. Po tem takem tedaj peščena stelja v prav veliko korist zmnožuje prst. Kako se to množenje godí, povzemi iz naslednjega premislika.



Ako bi se na planoto 1000 štirjaških sežnjevs vsako leto razsejalo za en kubičen seženj peska, bi se v 1000 letih v resnici zemlja za 1 seženj zvišala; toda v 100 letih bi ta zvišava znesla še le kacih 7 palcev. Vidi se pa, da tudi pri prav obilni rabi peska za steljo se prst le prav počasi množi, in vendar se ravno s peskom godi še najhitreje in najboljše. Pesek ko gnojina tedaj tole dela: Prvič prinaša veliko zeliščne živežnosti v zemljo. Drugič postane sam prav posebno dobra zemlja, zmnoži tedaj prst. Tretjič težko ilovčnato zemljo zljajša, zrahlja in z boljše tudi apneno zemljo. Četrtič živežnost za rastline še le prične dajati, kedar mu publica in gnoj do živega gré. Takrat najprvo izpusti to, kar je na površji njegovih zrn lože razrešljivo, drugo, kar je znotraj v pesku in težko razlučljivo, daje še le s počasnim prhnenjem. Dobrega peska ali pa dobre prsti kaki zemlji pridati, to je prav za prav vse eno.

(Dalje prihodnjič.)

## Novi Kranjski panj po Dzierzonovi osnovi.

Spisuje Luka Porenta, župnik in čebelar v Bohinji.

(Dalje.)

Po tej poti sem tedaj iznašel nov panj, kateri je po zunanji obliki našemu staremu Kranjskemu panju popolnoma podoben, znotraj je pa po Dzierzonovi osnovi prenarejen, zato mislim, da bo prav, če ta panj „Dzierzoniziran Kranjski panj“ ali pa „novi Kranjski panj“ imenujemo.

Razložil sem dozdej nekoliko vzroke, kateri so me napeljali, da se nisem izvirnega Dzierzonovega panja poprijel, ki ga je ta čebelarski mojster pred 20 leti iznašel, in kakor ga menda tudi še zdaj dela, ampak da sem rajše Kranjski panj dzierzoniziral, to je, da sem se rajše potrudil, naš stari Kranjski panj tako prenarediti, da si zamoremo ž njim prav vse tiste koristi ali dobičke pridobiti, katere oče Dzierzon svojim lastnim panjem pripisuje.

Ne zdi se mi ravno neobhodno potrebno, da bi svoj novi Kranjski panj prav natanko popisoval, ker naša sl. c. k. kmetijska družba moje nove panjove že nekatera leta našim čebelarjem brezplačno deli, so tedaj po Kranjskem že sploh znani. — Ker vendar mislim, da bo to, če ta panj malo popišem, tudi kolikor toliko k temu pripomoglo, da ga bodo naši čebelarji umno rabiti znali, naj ga toraj malo bolj na tanko popišem.

Rekel sem že zgoraj, da je moj novi Kranjski panj po zunanji obliki staremu Kranjskemu panju popolnoma enak. Dolg je, zunaj mérjen brez jezika, 27 $\frac{1}{4}$  palcev, 7 palcev je visok, in 12 palcev ali ravno 1 čevlj širok. Ker so končnice po  $\frac{1}{2}$  palca debele, ima tedaj panj v svitlobi 26 $\frac{1}{4}$  palca v dolgosti. Stranice sem popred tudi le po  $\frac{1}{2}$  palca debele delal; al ker sem se pozneje prepričal, da se vrhnje dilje ali pokrovi dajo še najboljše s šravfki pritrditi, sem začel stranice malo bolj močne narejati, namreč pičlo po  $\frac{3}{4}$  palca, zato, da mi jih šravfki ne koljejo. Ker je tedaj panj zunaj 12 palcev širok, in ste obedve stranici blizo 1 $\frac{1}{2}$  palca debeli, je po takem panj v svitlobi dobrih 10 $\frac{1}{2}$  palcev širok. — Kar visokost zadene, pa delam vse panjove tako, da merijo po 6 palcev ali  $\frac{1}{2}$  čevlja na svitlobi.

Pokrove ali vrhne deske sem delal v začetku tako, da sem dal panj na obeh koncéh z dvema letvicama ali laštama skupaj zbiti, da se stranice niso mogle nič premakniti. Ti dve lestvici ste na stranéh, ki proti sredi panja kažete, zgoraj malo zarežani, ravno tako je tudi pokrov na obeh koncéh spodaj malo zarežan, tako, da

se ti dve lestvici s pokrovom dobro vjemate in se ne more sčasoma kaka špranja narediti. Pokrove na ta način narejene, sem dal od strane pribiti, in sicer s štirimi majhnimi žeblički, kateri gredó skozi 4 majhne podolgaste kositarske plošice, katere so spet na stranice z majhnimi žeblički pribite. To sem pa naredil zato, ker sem se bal, da bi se panj preveč ne pretresal, ko bi se vrhna dilja od zgoraj z žebli zabijala, in da bi se mi zavoljo tega satovje, posebno kedar bi bilo polno zalége ali medú, utegnulo odtrgati ali podreti.

Pozneje sem vendar spoznal, da ta moja skrb ni bila popolnoma opravičena, in da se smé pokrov tudi od zgoraj z žebli pribiti, le da žebli ne smejo biti premočni, ampak bolj tanki, a tudi ne predolgi, da ni treba zeló močno s kladvom po njih udrihati, ampak da se dajo tudi z bolj rahlim tolčenjem zabiti.

Še veliko bolje je pa, da se pokrovi, namesti z žebli, s šravfki pritrdijo, in sicer na vsaki strani s tremi. Ako je pokrov panja s šravfki pritrjen, še najbolj trdno stoji, se ne more nič izvežiti, tudi ne more nič odstopiti, zraven tega se dá tudi brez vsega tolčenja, tedaj brez vsega hrupa, odpreti in zapreti. V začetku mi je zavrtovanje in odvrtovanje šravfkov precej težav delalo, nazadnje se mi je vendar posrečilo, da sem iznašel prav priprosto narejen ključek, s katerim zdaj šravfke brez težave zavrtujem in odvrtujem.\*) To železo, katero lahko vsaki ključar ali tudi kovač za male krajcarje naredi, naj se nasadi na kak rožiček; kdor ima pa veliko panjev, naj si napravi strojček, kakoršnega mizarji navadno za vrtanje rabijo, in mu po domače menda „vinta“ pravijo; v ta stroj naj pa namesti svedra ta ključek pritrdi, in tako bo šravfke brez težave, pa tudi prav hitro zavrtoval in odvrtoval.

Srednja klinja tega ključka naj je dobro  $\frac{1}{4}$  palca široka; spodaj mora biti zbrušena, da gré rada v zarezo šravfkove glavice; ravno tako široki morete biti tudi stranjski kljukici, zadostujete pa že tudi, če ste le po kake 2 črti ali liniji široki.

Ko se šravfek prvokrat zavrtuje, naj se mu poprej primerna luknjica izvrti, šravfek se dene v luknjico, in se lahko enekrati koj z roko zavrti, da se malo prime, potem se pa ključek od strani v šravfkovo glavico potisne, tako, da pride srednja klinja v zarezo glavice, stranski dve kljukici pa glavico na obeh stranéh spodaj primete, kakor da bi jo objeli. Kedar se šravfek zavrtuje, naj se ključek malo doli pritiska, in kedar šravfek že tako dobro prime, da bi se imeli stranski kljukici že v pokrov panja zajedati začeti, naj se še s kakim dlétom parkrat obrne, tako, da se glavica popolnoma v pokrov panja vtopi. — Kedar se pa šravfek odvrtuje, naj se spet z dlétom enekrati nazaj zavrti, tako, da glavico iz dilje pomoli; potem se ključek v zarezo glavice zasadi, kakor sem zgoraj povedal; zdaj pa se mora ključek malo kviško vleči; tako potem srednja klinja ključeva šravfek odvrtuje, stranski dve kljukici ga pa ven vlečete, ker ga za glavico držite.

Kdor ima zgoraj imenovan mizarški strojček, bo prav storil, če si dá zraven ključka še drugo pripravno klinjico narediti, katera naj bo dobra dva palca dolga, dobro  $\frac{1}{4}$  palca široka, in dobro črto al linijo debela in na obeh koncéh toliko zbrušena, da se lahko v šravfkovo glavico zasadi. To klinjico naj potem namestu ključka v „vinto“ pritrdi, in tako bo še lože pri zavrtovanji in odvrtovanji šravfkov tista opravila dovršil, o katerih sem poprej rekel, da naj se z dlétom opravijo.

\*) Taki ključki se dobé po nizki ceni v Ljubljani pri trgovcu gosp. Mih. Pakiču, ki tudi moje panjove prodaja.  
Pis.

makniti. — Skušnja me je namreč izučila, da stranice panja, kateri ni na obeh koncéh z laštama skupaj zbit, če se mu pokrov odtrga ali odšravfa, saj toliko večidel odstopijo, da ena ali druga končnica rada ven pade, kar je pa zelo zoperno, še posebno takrat, kedar je panj že zelo čebelen, in tako s končnico vred tudi čebele, katere na nji sedé, na tla padejo.

Prav dobro se pa dá pokrov panja še na drug način narediti, namreč tako-le: Stranice panja se zgoraj s tremi laštami skupaj zbijejo, dve lašti naj boste na obeh koncéh in ena na sredi panja. Konečni dve naj boste po  $1\frac{1}{4}$  palca široki, srednja pa  $1\frac{1}{2}$  palca. Konečni dve naj se na stranéh, kateri proti sredi panja kažete,  $\frac{1}{4}$  palca zarežete, srednja pa na vsaki strani za  $\frac{1}{4}$  palca. Med te lašti prideta dva pokrovčeka, katera sta spet na znotranji strani na obeh koncéh za  $\frac{1}{4}$ , na stranéh pa toliko zarezana, kolikor so stranice panja pri vrhu debele, tedaj  $\frac{1}{2}$  palca. Dobro je, da sta ta dva pokrovčeka špantana, da se ne izvežita, toraj naj bosta tudi iz  $\frac{3}{4}$  palca debelih dilj narejena; ravno tako debele morajo biti pa tudi lašte, katere stranice skupaj držé. Na vse tri lašte naj se prišravfajo železne šinice, in sicer na konečni dve po  $1\frac{1}{2}$  palca dolge, na srednjo pa kake 3 palce. Te šinice so že močne zadosti, če so le  $\frac{1}{2}$  palca široke. Vse tri šinice naj se pa v lašte in tudi v pokrovčke toliko utopé, kolikor so debele, da niso na poti, kedar se en panj na družega naloži, na pr. pri privaževanju itd. Panj s takim pokrovom se še lože odpira in zapira, je pa vsaj kacih 20 soldov draži, ker dá več dela. \*) (Dal. prih.)

## Stelja in gnoj.

(Dalje.)

### §. 32. Nekdaj in sadaj.

Nekdaj je bilo več gozda in grmovja v deželi, zlasti so bili stari logi z zdravim lesom in mogočnimi blodi. Bilo je svoje dni manj ljudstva in manj živine, zato je bilo tudi manj lesa potreba za kurjavo, za pobišja, za steljo. Les je imel majhno ceno, tratili so ga svojevoljno, in veliko ga je trohnelo po gozdih. Vse to je zdaj drugače.

Sedanji deleži niso tako močno zaraščeni, kakor so bili stari, torej so manj izdatni in manjše veljavnosti. Ljudje so se namnožili, in s tem ni le navadna potreba drv veliko večja, temuč nastale so mnogotere naprave, ki silo lesa gré za-nje, kakor so tovarne ali fabrike, železnice, daljnopisi ali telegrafi itd. Redí se sploh po več živine, in treba je v najnovejših časih na pomnoženje in dobro rejo živine poseben ozir imeti, ker v tem je eden glavnih virov za prihodke v deželi. Kakor pa je bilo več živine, je bilo treba tudi več stelje, več pašnikov, in bil je zmiraj veči zadržek za naglo spodraščanje mladih logov. Neprevidno obsekovanje in posekovanje naravnost gozd kvari, jemanje stelje iz njega ga pa guli in góli, ter ravno tako končuje. Velika pogorišča so gozdom silna škoda, in bilo je s tem veliko lepih deležev pokončanih. Poslednjič pa se je pričelo veliko trgovstvo z lesom, s čimur so tako rekoč celi gozdi šli na tuje. (Med drugim žugajo po nekaterih gorenjskih krajih lepo orehovo drevje, bi djal, zatreti; še

\*) Čebelarji, kateri želé vedeti, kako je panj z dvema pokrovčekoma narejen, naj pogledajo pri priložnosti moje panjove, katere ima g. Miha Pakič v Ljubljani. Delam namreč panjove z navadnim starim pokrovom, katere sem zaznamoval s črko A, in z dvema pokrovčekoma, ki so zaznamovani s črko B.

huje se morebiti godí hrastovju, ker ga toliko gre na morje, za železnice, za čreslo.) Cena lesa je silno poskočila in se zvišuje. Gozd, ki je poprej pri zemljišču odriaval le domače potrebe za drva in steljo, mora sedaj služiti za pridobitev denarja. Cena denarja pada, plača za delo in izdelke je čedalje večja, davki, razne potrebe za oliko in tudi potrata vedno raste; denarja ni od kod jemati, torej se vse v gozd zaletuje, dokler ga je kaj. Po koliko krajih so napravili pota do gozdov in goščav, v gozdih in grmovjih pa žage in razne umetne naprave, da so se gozdi hitreje golili. Spreminjal se je les v drago oglje, ali še v dražja mizarska, strugarska, rezljarska dela, in taka obrtnija ne pada, temuč se le še množi. Kje bodo čez 50, čez 100 let mnogi gozdi, ako se bode tako dalje delalo? Koliko golih rujavih planjav je že sedaj po mnogih krajih Kranjske dežele, kjer so bili še pred malo časom prelepi senčni logi!

Dolžnost je torej gledati, da se ne le polja ohranijo rodovitna in rodovitniša prihajajo, temuč tudi, da se gozdi varujejo, spodrejajo, in za prihodnje ohranijo. Pri tem pa, kakor so se od kaj časa začeli gozdi ropati zarad stelje, kakoršna, ko gnoj na polji tako malo tekne, ni moč gozdu pomagati, da bi drevje v njem dobro rastlo. Tak vedno guljeni gozd mora od leta do leta slabši prihajati. Zdaj tedaj: drva iz gozda! steljo iz gozda! pašé za pródaj iz gozda! Tako se gozdi v deželi in z njimi vred veliko družega potrebnega kar z veliko naglico pokončuje!

### §. 33. Če obsekovanje gozdu škoduje?

Vsak gozdár, ki le kolikaj malo razuméva gozdarско vednost, obsojuje in zavrže obsekovanje drevja kakor napačno in škodljivo. Ta edina sodba vseh iznajdenih v tej reči je določna. Poslušajte pa tega vzroke.

Obsekovati drevo se pravi, silovito segati v njegovo naravo, v njegovo natoro. Nobeno silovito kvarjenje narave pa ne ostane brez maščevanja, in človek, ki silovito lomasti v gozdu, mora tudi globo plačati. Vedite tedaj, da drevesa dobivajo svoj živež po koreninah iz zemlje in po listji ali igličevji iz zraka. Iz zemlje se sprejema to, kar pepél v sebi obsega, z eno besedo, pepél; — iz zraka pa prihaja vse, kar pri sežiganji zopet v zrak beží, imenito ves oglevec. Ker je pepéla le prav malo odstotkov, pri jelovji še tri odstotke ne, je lahko prevideti, kako silno veliko živeža za svojo rast drevje iz zraka jemlje.

Ako takemu drevesu velik del vej odsekaš, mu tako rekoč ravno toliko ust vzameš, skoz katere svoj živež v sé srka; drevo tedaj tako obsodiš k postu. Zares je tako drevo močno zadrževano v rasti, ne le v dolgosti, ampak še prav posebno v debelosti. To pa do tlej, da poženejo in se razrastejo nove veje. To prav na tanko vidiš, ako opazuješ letorastne kroge obsekovanih dreves. Te létnice (tisti krožčiki na okrog, kolikor drevo v enem letu debeleje postane) so več let po obsekanji veliko ožje, tanjšé. Ako veje obsekuješ prav blizo ali tik debla, in ne pustiš nekoliko žive veje z rastiki, se grče posušé, ločijo se od živega deblovega lesa, in kedar se taki hlodi v dilje žagajo, takrat tiste grče izpadejo, odleté, in škoda je zopet očitna. Pa tudi če še ostanejo, se vendar vidi, da so ločene in velikrat se še le pozneje ločijo iz podov, ali kjer se take deske rabijo. Ko bi veje ne bile odsekane, bi bilo vse skupaj živ les in torej zdaj cele, lepe deske. Ravno zarad stelje pa, kolikor je nam znano, zlasti po Gorenjskem, cele goščave smrečja vse zredoma obsekujejo, ter smreki le en sam čop vej pri vrhu pusté, vse drugo večí del pri polti oklestijo. (Mogoče je tudi to vzrok, da se smrekova goščava večkrat jame sušiti, ker pride neka

bolezen v smrekov log in v enem ali dveh letih je vsa smrekova goščava izsušena — škoda je silno velika, ker težko ali saj kesno se zopet zaredi smrekov log.)

(Dalje prihodujič.)

## Znanstvene stvari.

### Občni zbor „glasbene matice“

15. aprila 1875.

Prvosednik gospod Franjo Ravnikar pozdravlja zbor sè sledečim ogovorom:

„Slavna gospôda! Gledé na poročilo tajnika in blagajnika, katera bosta sledila, Vas ne bom mučil z dolgim govorom, kajti pozvedeli bodete iz teh poročil vse, kar se tiče administrativnega oddelka našega društva; da bi Vas pa navduševal k uspešnejšemu delovanju za razvitek narodne glasbe, to se mi nepotrebno zdi, ker ste gotovo vsi za napredek narodne izomike zavzeti, in ker naša družba kljubu vsim mogočnim zaprekam častno spolnuje svoj težaven nalog in je med svet spravila glasbene originalne proizvode, kateri morejo vsacega narodnjaka s ponosnim čutom navdahnuti. Le še žalostna dolžnost mi je, da se danes spominjamo onega moža, ki je ne le vse narodne društvene zavode podpiral z velikansko močjo svojega izvanrednega duba, nego nas je tudi vsigdar in povsod materijelno podpiral, — onega moža, katerega smo še lani pri našem občnem zboru v tej dvorani navzočega videli, in ki je še v zadnjem času svojega življenja vstopil kot ustanovnik „glasbene matice“, katerega pa ni več med živimi. Naj bode neumrlemu dr. Costi lahka zemljica, naj mu bode večni spomin v naših srcih!“

Tajnik g. Valenta potem poroča o društvenem delovanju sledeče:

„Slavni zbor! Pretečeno leto je bilo v Avstriji za umetnosti in njim posvečene zavode jako neugodno. Denarna kriza čutila se ni samo pri trgovini in obrtniji, temveč tudi pri umetelnih podvzetjih.

Dan na dan so donašale novine, da je ponehal ta ali oni glasbeni ali dramatični muzi posvečeni zavod, da je izgubilo toliko in toliko igralcev, pevcev in muzikov zaslužek.

Te žalostne vesti vzbudile so v srcih onih, ki znajo ceniti vrednost lepih umetnostih, tužna čutila.

Vsled te občne mizerije trpela so nekoliko tudi društva. Hvala Bogu! naše društvo ni čutilo denarnih homatij, in dasiravno so nekateri družbeniki bolj mlačni v plačevanju letnih doneskov, vendar le smemo zadovoljni biti sè stanjem naše blagajnice.

Toda napredovalo naše društvo pretečeno leto tudi ni, stojimo še vedno na tisti stopinji kakor lani. Vzrok neveselega stanja je ta, da v našem narodu še ni one zavednosti o važnosti glasbene umetnosti, da še ne vedó ceniti vrednosti imenitnega namena našega društva, sploh, da se premalo nahaja sodelajočih moči po deželi, ki bi nam v mestu stanujočim olajšale delo in skrb. Pri nas hoče vsakdo koj za skladatelja veljati in zameri se nam, ako se predrznemo poslane slabejše skladbe kot nerabljive imenovati.

To pa, kar je lahko vsacemu količkaj izurjenemu pevcu ali godcu mogoče, namreč nabiranje narodnih pesmi, za to se ne peča nikdo, akoravno se je že večkrat po društvenih vabilih v časnikih in z dopisi na posamesne osebe na to delo vzbujalo.

Odbor je skrbel, da se društveno delovanje ni vstavilo in da se je za prihodnji čas pripravljalo gradivo.

Za pretečeno leto podalo je društvo svojim udom dva zvezka, namreč Feigeljevo „sveto mašo“ in

Försterjevo koncertno kompozicijo za glasovir: ilustracijo narodne pesmi „po jezeru bliz' Triglava“.

S to izdavo je odbor vstregel cerkvenim pevcem in koncertnim zahtevam, ker skrbeti se mora, da se raznovrstne skladbe izdajajo.

Obljubljene šolske pesmi pa še do danes niso prišle na svetlo, ker se niso dobile besede za telovadne in popotne pesmice, kar pa dobimo v kratkem.

Kljubu vsem zaviram smemo pa upati, da „glasbena matica“ ostane nepremakljiv steber v povzdigo slovenske glasbene literature in domačega cerkvenonarodnega in šolskega petja. S časom bode prodrlo zaupanje v naše delovanje in če družega ne, pripravljamo vsaj našim potomcem gradivo, katero naj jim služi za nadaljevanje dela v tej stroki.

Nam še ni mogoče razločevati, kaj je v čisto slovanskem duhu narodna muzika, kaj da ni, ker manjka nam vzlasti znanja občeslovanske glasbene zgodovine, kakor tudi kompozicij starejših slovanskih skladateljev.

Vse, kar nam služi kot vodilo za danes, so narodne pesmi. — Čehi so tako srečni, da so si ohranili krasne korale iz časov Husitov, ki so pravi biseri srednoveške glasbene umetnosti; Poljaci imajo mnogo nabranih lepih starih narodnih napevov iz časov ponosnega Poljskega kraljestva; Srbo-Hrvati pa imajo na stotine starih narodnih napevov iz bojev proti Turškemu nasilstvu, od katerih ima gosp. profesor Kuhač v Zagrebu bogato zbirko v rokopisu. Odbor, ko je izvedel, da ima omenjeni gospod profesor to zbirko, ni zamudil njega vprašati, je li ima tudi slovenske narodne napeve v njej in pod katerimi pogoji bi jih društvu prepustil.

Na to vprašanje odgovoril je gospod Kuhač, da ima kacic 200 slovenskih narodnih pesmi nabranih, katerih pa ne oddá, ker želi, da bi njegova cela zbirka, ki znaša 2000 številok jugoslovanskega glasbenega narodnega blaga, skupaj na svetlo prišla.

Da bi pa vendar enkrat začeli izdajati naše narodne napeve, razpisal je odbor darilo za poskušnjo, morebiti se po tej poti nabiranje pospeši. Dalje so se razpisala darila za tri cerkvene skladbe, ker po deželi zeló povprašujejo po novih cerkvenih napevih.

Jako britke izgube po smrti imamo v pretečenem letu zabilježiti, katere so društvo oziroma celi slovenski narod hudo zadele. Kruta bela žena nam je pokosila v tej dôbi med ustanovniki gospoda dr. Franjo Bratkoviča, vnetega domorodca in podpiratelja narodnih zavodov, in slavnega branitelja narodnih pravic gosp. dr. E. H. Costo, kateremu je društvo k slovesnemu sprevodu krasen venec podarilo; med letniki pa gospode Ivana Khama, ki je bil njega dni znan in priljubljen pevec, in duhovnika Josipa Drobniča in Rajko Repotočnika, ki sta bila zmirom vneta rodoljuba in zvesta prijatelja glasbene umetnosti. Naj v miru počivajo!

Pozabiti ne smemo, da je vlani 25. maja umrl naš slovenski skladatelj Jurij Fleišman, kateri je marsikatero lepo melodijo vstvaril, ki bode živel med nami po svojih napevih, dokler bo slovenskega naroda kaj. V slovó položila mu je „glasbena matica“ lep venec na gomilo in skrbelo se bo, da dobí dostojen spominek.

Z našim severnim bratom Čehom obžalovati moramo tudi zgubo dveh slovečih slovanskih muzikov, namreč Förchtgott Tovačovskega, vrlega skladatelja in pevovodjo Dunajskega slovanskega pevskega društva, ki je umrl v Beču 18. decembra l. l.; in slavnoznanega virtuoza na goslih Ferdinanda Laub-a, kateri je bil eden prvih umetnikov in zvest sinu matere Slave, ki je umrl 18. marca t. l. v Kries-u v Tirolab. Slava jima!

Društveni arhiv se je zopet za nekoliko delov pomnožil, vzlasti pa nam je „hudebna matica“ iz Prage

in poleti tako zmes kladem in vendar so mi čebele še zmiraj prav zdrave in čvrste ostale. Pa ne le neškodljivo, ampak še celó dobro je, da se čebelam spomladi in poleti malo vode med strd primeša, zakaj čebele posebno za živež svoje zalege zraven medú in cvetličnega praha tudi veliko vode potrebujejo; saj to lahko vsaki čebelar vidi, kako pridno spomladi, kedar sneg kopni, ali pa pozneje po rosi vodo nabirajo in jo v panjove nosijo. Če se jim tedaj malo vode med strd primeša, kedar se jim klade, se jim s tem veliko truda in dela prihrani. (Dal. prih.)

## Stelja in gnoj.

### §. 32. Nekdaj in sadaj.

(Dalje.)

Ako veje odsekuješ prav pri deblu, se naredi smola, kakor pravijo, to je, smola začne v veliki obilnosti iz drevesa se cediti. Še veliko večji pa je ta odtók smóle, ako kak plázar s krampeži po drevesu pleza in lub odére; naredé se dolge riže, po katerih smola navzdol po deblu lije, ker stopinja za stopinjo se naredi rana v lub in v belino. Najprvo teče smola, in če je rana v drevo večja, da se zarasti ne more, se začne od tiste strani deblo sušiti, trohneti in gnjiti. Veš pa, da, kolikor smole odteče, toliko živeža je drevesu ugrabljenega in drevo je v rasti zadrževano. Znano je, kako radi se pastirji in celó odraščeni buteži s tem igrajo, da zareze delajo v drevesa, še zlasti v smreke, ker jih veseli, da smola po njih teče, katero včasih tudi obirajo in prodajajo. Cele plate vidiš dostikrat na najlepših smrekah, hojah, bukvah itd. izsekane in veliko lepih hlodov gre tako v nič. Zares se ne more nikoli dosti zatrditi, kako je to škodljivo. Z obsekovanjem tedaj drevesa ne obsodiš samo k postu, temuč mu tudi puščaš in ga trpinčiš. Ako že nočeš ali ne moreš drugače, da drevo obsekuješ, pusti mu saj za čevelj dolge konce ali šture z živimi vejami, ter pokaži vendar mrvico prizanašljivosti in gospodarnosti. Ako drevje do dveh tretjin višočine ali celó še višej obsekaš, se zgubi v logu senčnost, vsled tega pa na tléh dobi moč grmičevje in dračje ter razna šara, in to je zopet drevju v škodo.

Obsekanih dreves se tudi poprej črv (kukec) loti in jih končá. Sklenem naj tedaj z naukom: S sekiro ne v gozd, razen če je treba gozd trebiti ali drevje posekovati, — in nobeno kleščevje za steljo naj se ne jemlje iz njega, razen pri trebljenji in posekovanji.

Odpadlo listje in iglice so edini naravni gnoj za gozd. Božja stvarna previdnost je tako vravnala, da odpadlo listje in igličevje gozdni spodrasti prihaja v korist. Korenine gozdnih drevés se namreč navadno prav pri vrhu po zemlji raztezajo, in tanjši koreninice poganjajo med steljo, imajo tedaj ta namen, da gnojnino iz listja in igličevja srkajo v-sé. In tako nas prav previdnost modrega Stvarnika opominja, da bodimo varčni ter vse v prid obračajmo, da se nič ne zgubi.

Zdaj bi hotel slišati kmeta, kako bi rantačil za tatom, kateri bi mu po noči gnoj z njive ali travnika pograbil; in vendar on sam sebi tako dela, ki v gozdu steljo, to je, pravi gozdni gnoj do gole zemlje pograblja! Lej kmet! tako si ti svoj lastni tat. Gozdna stelja zaradi svoje rahle lastnosti in srkajoče moči je podobna gobi, katera veliko vlage nase vleče in jo v sebi drži. Ta okoliščina ohrani zemljo in korenine vlažne in jih stori zmožne, da deblu vedno nove mokrotnosti in živčnosti dopeljujejo. Res se povsod opazuje, da v vlažnogorkih letih drevje v višavo in debelost veliko obilniše dojemlje, kakor pa o suhih letinah; to kažejo letnice (vsakoletni odrastni krogi na drevesih).

Listje po tléh pa ne daje samo vlage, temuč tudi lepo varuje in goji mala koreninska laknica, ki iz zemlje v to steljo segajo, varuje po zimi prehudega mraza in po leti vročine. Ako vzameš to steljo, se zemlja naglo in globoko usuši, in pa toliko bolj, kolikor trša in gostejša so tla. Rahla zemlja se nikoli tako ne izsuši, kakor gosta. Po solnčnih, strmih krajih se to še dosti buje godí, kakor pa po senčnih, in vendar s tacih krajev najraji steljo grabijo. Če tudi se listje in igličevje po tacih solnčnih krajih močno posuši, je vendar še zmiraj kakor pogrinjalo za tla, ki ima veliko vlage v sebi. S tem, da se tla suše, vročini in mrazu izpostavimo, ker se jim stelja vzame, se rasti lesa zgodi prav velika škoda. Skušnje so dopričale, da zemlja v gozdu, ako se vedno in vedno do golih tal stelja odjemlje, postane veliko revniša; ne le da les zlagoma v svoji rasti močno zastaja, temuč tudi listja je v njem čedalje manj. To je tudi čisto očitno, ker listja mora toliko več ali pa manj biti, kolikor boljša ali slabša je rast.

Ako so tla v gozdu s steljo pokrita, se velik del dežnice pridržuje, in kar je odteče, je večidel čista; z odrte gozdne zemlje pa je veliko več uteče in še veliko rodovitne prsti seboj podrgne. Iz gozda, kjer je stelja pograbljena, kmalu po velikem dežji teče veliko vode, iz gozda s steljo pa tudi po daljšem deževanju le malo. Po celih okrajinah, kjer se stelja neprizanašljivo grabi, ima to žalostne nasledke, da pri deževji vode veliko nevarniše narastejo. Priča tega so strašne povodnji reke Rone na južnem Francoskem. Škoda neprizanašljivega grabljenja stelje (z železnimi grabljami, do gole zemlje, vsake 3—4 leta) se ne pokaže tako naglo in očitno, kakor škoda obsekovanja. Tudi gozdna zemlja je tako različna, da v enem kraju more več, v drugem manj tacega odiranja prenašati, ter se ne razodene tako naglo in očitno to skazljivo gospodarstvo. Drevje namreč še zmiraj po nekoliko raste, ohrani svojo prejšnjo podobo in še le v 20—30 letih vsako nebrljivo oko očitno vidi, kako napačno se je gospodarilo.

Navadni nasledki nezmernega grabljenja stelje so ti, da je sploh manj lesa za imenitnišo rabo; pa tudi to, da jame drevje gnjiti, trohneti, sušiti se v deblih, v strženu, v vrhovih, od tod potreba, da se mora kolobarni čas posekovanja veliko obkrajšati. Najhuje pa je to, da se gozdna zemlja sčasoma tako skazi in izpije, da zlahkniše drevje več ne more odraščati, toraj le z manjšim zadovoljni borovec prihaja na njih mesto, pa tudi ta sčasoma prav revno raste. To je velika škoda, ako se pomisli, koliko vrednost imajo smreke, jelke, hojke in že celó dragi mecesen. Poslednjič je še vediti, da se z grabljenjem neštevilna gozdna zelišča potrgajo in poderejo, posebno enoletna, pa tudi dveletna, kar stori, da se velikokrat njih rast iztrebi in zatara, posebno pa v malih deležih.

Le ljubše mi je še vendar, ako se drevje obsekuje, kakor pa, da se z vednim grabljenjem do golih tal zemlja v nič deva, da lepo drevje ne more več rasti. Z obsekovanjem se saj le drevje pokončá, z neizmernim grabljenjem pa se končuje drevje in zemlja ob enem. Se vé, da se tudi zgodi, da niso ljudje zadovoljni le z obsekovanjem, temuč grabijo še steljo spod drevja. Ker pa za modro gospodarstvo ne eno ne drugo ni potrebno, zato tacega početja ne morem pametno gospodarstvo imenovati; to je gospodarstvo divjakov. Za tarnanje tacih, ki gozde odirajo, nimam ušesa, ker to nič ne določí. Kar pa določuje, to je večji pridobitek prižitju, senu, lesu in denarju, in ta pridelek dobivajo pametni kmetovalci, ne pa gozdodirci. (Dal. prih.)

Naj pa že čebelar tako ali tako premikalne letvice s satovnimi začetki zaznamljuje, mu je to le enkrat za vsako letvico storiti potreba; kajti pozneje mu ni treba več za kaj družega skrbeti, kakor samo za to, da kedar kaki sat od satnika odreže, naj je prazen ali z medom napolnjen, vselej malo sledú na satniku pustí, in tako mu bodo čebele zmiraj po tem sledu zopet nove satove delale.

Kedar v jeseni čebele trgaš, in polne satove od satnikov režeš, pusti tedaj na vsaki letvici okoli  $\frac{1}{4}$  palca medenega sata. Te satnike znaš potem v druge panjove dejati, katere za pleme pustiš, da ti bodo čebele méd od njih polizale, ali jih pa v kaki škaf, ki ga za méd imaš, po konci postavi in čez zimo prihrani. Spomladi, kedar čebele rojiti začnó, ti bodo te letvice, na katerih je še kolikor toliko medú, za roje prav zeló na hvalo hodile.

Kedar kak roj v nov Kranjsk panj deneš ali vsadiš, naredi tako-le:

Vjemi roj v ravšelj, ali če ti je na kako drevo sedel, ga ogrebi v kak navaden Kranjski panj. Potem položi v novi Kranjski panj vse s satovnimi. S začetki zaznamovane letvice, kolikor jih va-nj gré, se vé da, če so letvice le samo s praznimi satovnimi kóščeki zaznamovane, se ti čebele ne bodo mogle dítugam vsesti, kakor na letvice; zakaj včasih so čebele svojo glavne in nagajive, in ko bi, na pr. le kacij 6 ali 8 s praznim satjem zaznamovanih letvic v panj dejal, se ti utegnejo čebele ravno tam na strop panja vsesti, kjer letvic ni. Drugače je pa, če imaš že take satnike, iz katerih si poprejšnjo jesen medene satove porezal. Tacih letvic, katerih se še kaj medú drží, se čebele vselej rade poprimejo, toraj jih je treba le toliko v panj dejati, kolikor se sprevidi, da jih bo roj koj v začetku potreboval.

Ko si dzierzoniziran Kranjski panj, v katerega misliš roj vsaditi, tako pripravil, potem razgrni na večer, ko je solnce že za goro šlo, kacij 20--30 stopinj za uljnjakom, kako plahto ali rjuho na tla, položi na en konec rjuhe ali plahte panj, v katerem imaš zaznamovane letvice, vzemi mu zadnjo končnico proč, in roj iz ravšeljna, al navadnega panja, kjer ga že imaš, ravno pred odprti zadnji konec novega panja na rjuho ali plahto vsuj. Čebele se ti bodo hitro v novi panj spravile, posebno če še s kako žlico nekatere va-nj brsneš.

Ako si novemu Kranjskemu panju, v katerega si roj vsadil, le samo s praznimi satovnimi kóščeki zaznamovane letvice dal, ti bodo čebele prve dni vse satovne kóščke prav lepo osnažile, in jih še boljše na letvice prilepile. Pri tem delu bodo navadno veliko črvive zalege na dno panja nametale, katero s kakim peresom al s kako metljico nekaterekrat iz panja pometi, da se ti črvi ne zaredé. (Dal. prih.)

## Stelja in gnoj.

(Dalje.)

### §. 35. Kdaj in kako se smé stelja grabiti?

Videli smo, koliko nezmerno škodo po gozdih dela neprizanašljivo grabljenje stelje. Ta škoda je še veliko večja kakor škoda po obsekovanji, ker s tem se ne končuje le samo gozdno drevje, ampak tudi gozdna zemlja. Ta škoda pa je na prvi pogled veliko manj očitna, tudi je po legi in lastnosti gozdov močno različna in dá se torej veliko lože zakrivati s praznimi izgovori, po katerih se kmet sam svojemu žepu laže.

Ne listje in ne igličevje se nikoli ne smé grabiti v mladem gozdu, in sicer dotlej ne, dokler se taisti še čvrsto spodrašča, to se pravi, do malo let pred posekovanjem. To mora veljati za splošno pravilo, od katerega se smé le v posamesnih primerljajih odjenjati. Kedar se bliža deležu čas posekovanja, takrat v največ primerljajih, zlasti v senčnih krajih, ni le dopuščeno, temuč je celó koristno steljo pograbit, da zamore seme, padajoče z drevés, res do zemlje priti in poganjati. Koristno celó je v tako zemljo za eno leto podzemlje (krompirja) nasaditi, da se prst zrahljá in za prihodnjo setev pripravi. Drugač bi utegnulo biti po solnčnih in suhih deležih, kjer bi se vsaj veliko stelje ne smelo odgrabljati, da se v njih vlaga ohrani. Ako se je gozdu o njegovi rasti prizanašalo, je pri posekovanji tolika množina stelje, da se more gotovo lahko utrpeti, ako se je nekoliko pustí kakor za odejo in gnoj, druga se pograbi.

Po marsikaterih krajih zlasti veter nakopiči toliko listja, da utegne prej škodovati, kakor pa koristiti; tukaj se pa sme velik del brez škode vzeti. Ako se jeseni, ko drevje obleti, enkrat v dveh letih novo obletelo listje pograbi in staro pokrivalo listja pustí, najbrže to drevesni rasti ne škoduje; sploh utegne prav biti, ako se vrhni del stelje pograbi iz gozda, kjer je močno nakopičena. Vendar se pa nikoli ne sme vse do golega (do tal) pograbit, saj majhna odeja mora ostati. Po jelovjih lesovih naj se stelja grabi jeseni pred novim obletovanjem, da se za zimo odeja nadomesti. Kdor hoče v resnici log varovati, bode kmalu vedel, kako mu je to vravnovati. Dobrovoljnemu gospodarju v taki reči ni potreba pravil dajati, kakoršne je brez tega za vse razne primerljeje komaj moč ustanoviti. Ni prepovedano zmérno grabljenje sploh, kedar gospodar ima to skrb, da gozdu prizanaša, ampak grabljenje do golih tal, ko se korenine poškodujejo, in grabljenje v kratkem zapored, to je napačno.

Nič ni prepovedano, kar se more brez škode zgoditi; kar pa škodo dela, se prepoveduje samo po sebi. Opomniti resno pa na škodo, katero si ljudje delajo dostikrat iz nevednosti, to je gotovo naša dolžnost, in ljudstvo bi ne delalo po pameti, ako bi zaničevalo očitno resničen poduk od tacih mož, ki so v reči iznajdeni. Res je, da tako si pridobí manj stelje kakor poprej. Ako pa kdo gospodarstvo z gnojem zboljša, bode z manjšo množino stelje veliko bolje izhajal, kakor pa s poprejšnjimi silnimi kupi.

Ljubi rojaki! bodi vam še enkrat rečeno, ne ravná se za to, da bi se vam vzela potrebna gozdna stelja, ampak za to, da vas opomnim na silno škodo, katero delate svojim gozdom in logom z neprizanašljivim grabljenjem stelje, ne da bi s tem svojim poljem kaj koristili.

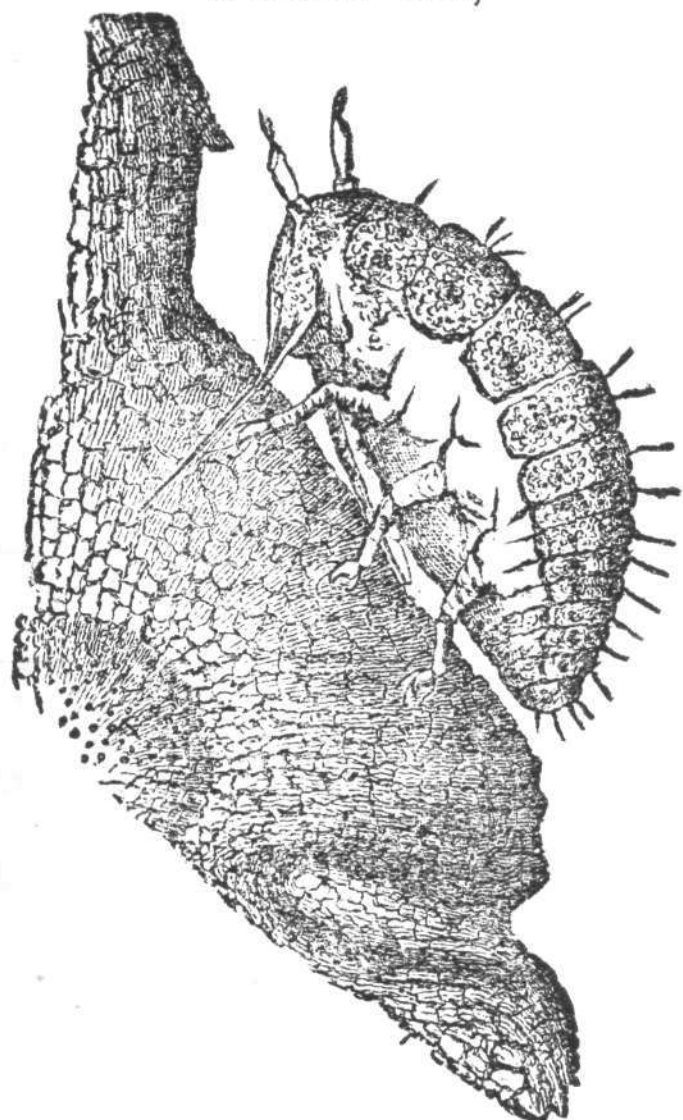
(Dalje prihodnjič.)

## Gopodarske skušnje.

### Apno dober gnoj trtam.

Vrtnarska družba v Frankfurtu hvali apno, da močno pospeší rodovitnost vinogradov, kjer zemlja nima apnénika v sebi. V tacih nogradih naj se zgodaj spomladi pognoji trtam z apnom, v prah zdrobljenim. Vsaki trti zadostuje perišče apna, ki se okoli nje napsiplje in potem rahlo pod zemljo spravi.

Podoba .II,



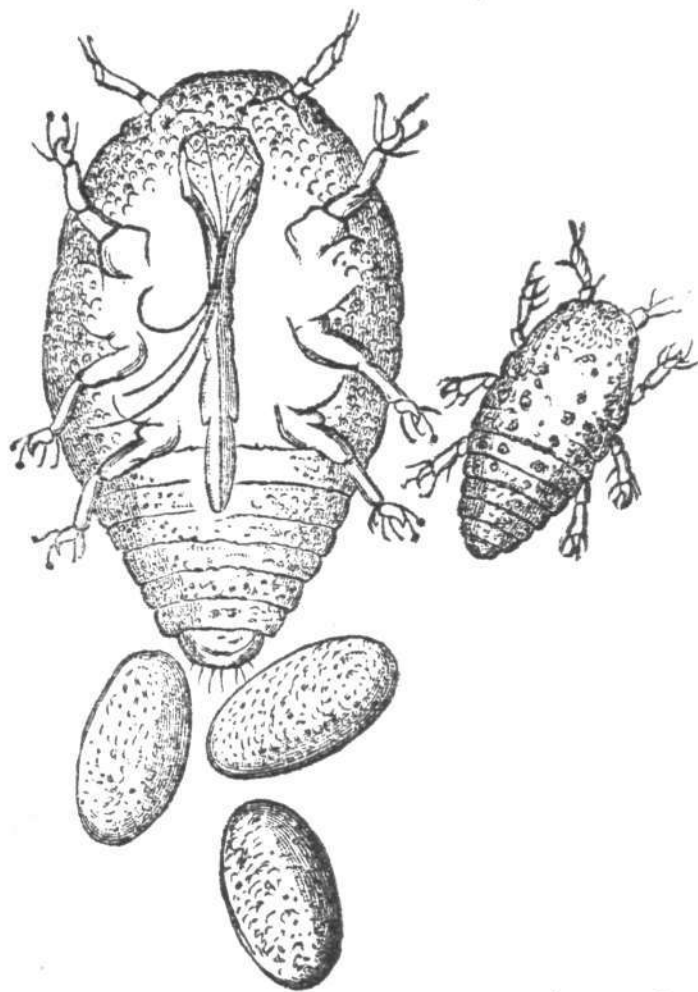
Trtna uš ima cmokati život, ki na prvi pogled je podoben listnati uši; nog ima 6, dvoje močnih tipavnic in veliko nožnico, v kateri je skrit rivec; v žlebčasti globini nožnice ležijo 3 ali 4 deloma skupaj zrašene sesavke, ki so podobne ostrim bodalom.

Ko je več časa sem tje lazila, se prime trtna, ne še kriljata uš trtne korenine in z veliko silo zabode svoj rivec v mehko piskričasto tkanino korenine, o tem pa položi nožnico rivca pod svoj trebuh. Tukaj ostane uš po več tednov in sesá neprenehoma trtni sok, napravi si gnjezdo in poklada na okroglo jajčica, ki so izprva rumena kakor žveplo, pozneje pa postanejo bolj temne barve. Okoli tako ugnjezdene uši vname se rabli živak korenini in napravi se steklina taka, da uš tiči kakor v zagraji. Sila rodovitna je ta uš, kajti ona (babica) od spomladi do jeseni zamore 25 do 30 milijonov mladih poroditi. Če se tedaj tolika grmada uši v trtne korenine vgnjezdi in jej izsesá ves sok, ni drugače, da začne deblo trsja bolehati, perje sahneta in da kmalu trta konec vzame.

Ni tedaj čuda, da je ta uš, ki ima latinsko ime „floxera razdevavka“, na svoji poti iz severne Amerike, kjer je domá, po Angleškem, Švajci, Nemčiji in na Francozkem že dosihmal skor tretjino vseh nogradov pokončala. Leta 1872 pa se je nenadoma prikazala tudi v našem cesarstvu v Klosterneuburgu nad Dunajem, kjer je sadjerejski in vinski šoli grozno škodo naredila.

ki nam kaže še ne dorašeno uš brez perutnic, kako sesá na trtni korenini.

Podoba III.,



ki nam kaže doraščeno (povečšano) uš brez perutnic od trebušne strani in z mlado, 3 dni staro uško od hrbtna strani.

Bog daj, da skrbi vladni in pripomoči umnih vinorejcev obveljá zatreti to nadlogo, da ne prekorači meje slovenske.

Gosp. Jelem, ki v imenovanem listu „Unentgeltliche Flugblätter“ popisuje to uš, po pravici pravi, da imamo pa le spet živ dokaz o tem, da čem bolj majhen in droben je sovražnik, tem bolj grozna je škoda, katero dela. Zdaj lahko razumemo strašanske nadloge, ki so nekdanj po sv. pismu čez Egipčevsko deželo prišle. Dandanes nam je mikroskop (drobnogled) prvo orodje, da z njegovo pomočjo moremo na tanko spoznati škodljive mrčese, ki se s prostim očesom komaj vidijo; spoznavšim pa nadlogo, nam um pomaga, da naposled vendar sredstva najdemo, kako pokončati škodljive živali in zabraniti njih razširjevanje.

(Podobe družih 3 mrčesov prihodnjič.)

## Stelja in gnoj.

(Konec.)

### §. 36. Kako važen je gozd.

Marsikateri srenje imajo že tako malo gozdnih deležev, da le z veliko silo izhajajo z lesom. Druge jih imajo za potrebo, ali v kaki nesreči bi bile že v zadregi. Zopet druge imajo gozdov še obilno, toda v tej obilnosti je del njih prihodkov, brez katerih nočejo in ne morejo biti. Sploh so zaloge še tolike, da se zamore z lesom trgovati, kar nese veliko denarja. Veliko gozdne zemlje se celó ne more v polja predelati, ker je preslaba, prenerodovitna in v nepripravnih krajih. Iz tega nasledva, da to, kar je zdaj gozd, mora tudi v prihodnje (veči del) gozd ostati. Toda korist dežele in posameznih posestnikov zahteva gospodarstvo tako vravnati, da se za stanovitno iz gozda dobiva največi prid, kar koli je moč. Zato je treba gospodarstvo v tem oziru izboljševati, ne pa ga zanemarjati. Pred drugim naj se nezmerna množina stelje skrči le na potrebno mero.

Gozd pa ni le neogibno potreben zaradi lesa, ampak ravno tako potreben v varstvo goram pred plazi in zaméti, v varstvo ravninam pred zasipi in zaglinjenjem vodnih strug, v ohranjenje studencev in v brambo ugodnega obnebjja. Ako bi gozd ne dajal tudi nobene druge koristi, moral bi ostati kakor bramba deželi v prid in dobro. Zgodovina ima prav žalostnih dokazov, kako najrodovitniše dežele z iztrebljenjem gozdov v nič pridejo. Žalostni ogledi so Palestina, mala Azija, Španija, Grčija (pri nas menda tudi Kras) itd. Te dežele so imele nekdanj obilno studencev in potokov, bile so neizrečeno rodovitne in pod najboljšim obnebjem; sedaj je v vsem pomanjkanje. Naj povem pa nekatere posamezne izglede.

Dalmacija je bila nekdanj cvetoča, vodenčna dežela z najprijaznišim obnebjem. Rimski velikaši so zaradi lepote radi obiskovali to deželo. V srednjem veku so dobili Dalmacijo Benečani v posest. Le-ti so po gozdih lomastili in jih brez usmiljenja izsekovali za trgovstvo z lesom kakor tudi za barke. Toda Dalmatinci niso marali za svoje nove gospode, upirali so se zoper nje, jih napadali in plenili ter se skrivali po starodavnih gozdih, ki jih je zmiraj še kaj bilo. Poslano je bilo toraj vojaštvo s poveljem, da naj vse gozde popali; ob koncu tega preganjanja so cele barke napolnili s kozami, ko so jih med obožano ljudstvo razdelili. Tem živalim je bilo zato skrbeti, da se gozdi niso mogli več spodrasti in so svojo nalogo tudi na tanko spolnovale. In lejte! Sedanja čas je Dalmacija tako ožuljena, pusta in suha dežela, da daleč okrog ni take. Prijatelji kóz naj si to za uho zapišejo. Spodnji Egipt je bil nezdrav, in k večjemu devetkrat na leto je tam deževalo. Na svét nekega evropskega zdravnika je Mehemed Ali paša dal nasaditi 20 do 30 milijonov dreves, in število deževnih dni se je na to namnožilo do 42 in obnebjje se izboljšuje. V gornjem Egiptu pa, kjer so dateljnov gozde izsekovali, se kaže ravno nasprotno. Tudi v Tiberiji so jeli zemljo bolj pridno obdelovati, zelenjave zasajati, in od tistega časa večkrat dežuje. — Ko je bila okrajina Bocage na Vendejskem na Francoskem še obgozdna, je bilo po poljih in ob potih obilno vode. Od leta 1808 so jeli gozde skoro vse-čez izsekovati in od tistega časa imajo polja velikrat pomanjkanje dežja, studenci in vodnjaki dajejo le malo vode.

Pred letom 1821 je Provansa (Provence) na Francoskem imela dokaj studencev in potokov. Leta 1822 so pozeble vse oljke, ki jih je bilo tolike sile nasajenih, da so bili celi oljkovi gozdi, treba jih je bilo potem po-

sekati. Od tistega časa so potoki močno usihali in poljedelstvo je bilo veliko težavniše.

Lejte, ljubi kmetje, kako potrebno je toraj skrbeti za gozde, loge, dobrave in goščave, da se v deželi ohrani. Ako vam je kaj tudi za vaše mlajše in ne le za vaše lastno grlo in želodec, bodite varčni z lesom, modro gospodarite z gozdi.

### Sklep.

Vse sploh in vsakemu gospodarju posebej je na korist, da se gospodarstvo z gozdi iz korenine zboljša. Čisto in neogibno potrebno je, da obsekovanje drevja opustimo, steljo iz gozdov pa le še tam in takrat jemljemo, kjer in kedar se to more goditi brez škode. Da se to doseže, je pred vsem potrebno, da se vpeljejo snažni, zdravi in malo stelje potrebujoci „hlevi s pôdi“, kateri so se po mnogih krajih že ko koristni potrdili. Potlej se mora odjenjati travnike z neprekisanim steljnatom gnojem obsipati, ker jim veliko bolje tekne gnojnica ter odpadki živine sploh v tekoči podobi. Dolga stelja, ki se mora zopet pograbit s travnikov, ne pomaga nič; sekana stelja, ki težko gnjije, več škoduje kot koristi, posebno po mrzlejših krajih in po travnikih na višavah. Ako se na to ozir ima, se pol manj stelje potrebuje, in polje se vendar zamore rodovitno gnojiti.

Ne prodajaj prav nikakoršnih kosti, temuč vse odpadke od zelišč in od živali skupaj spravlja, obračaj v rabo vse, kar je pripravno gnojiti, kakor mavec (gips), lapor itd. Prav posebno moram priporočiti, da naj se peščena sipa (mlevka) v prid obrača; ne ločbarske (kemiške) preiskave, ampak tudi mnoge koristne skušnje so potrdile in pokazale, kako koristna je ta mlév za rodovitnost zemlje in za popravo prsti.

Za sklep vam, ljubi rojaki, še enkrat kličem: Zboljšajte gospodarstvo z gnojnino! Letni znesek na poljih in v gozdih se bode s tem povzdignil za več milijonov goldinarjev v deželi.“

## Novi Kranjski panj

### po Dzierzonovi osnovi.

Spisuje Luka Porenta, župnik in čebelar v Bohinji.

(Dalje.)

Naj je pa panj tudi tako narejen, da ima le samo premakljive satnike, ali pa tako, da ima cele romčeke, vsak je veliko boljši, kakor pa stari Kranjski panj z nepremakljivim satovjem.

Jaz delam zdaj dvoje sorte panjove, da imajo le samo premakljive satnike in troje sorte tacih, da imajo romčeke, in tako sem vse svoje nove Kranjske panjove tudi v petero številke razdelil.

Številka 1 ima samo satnike, ki se v zarezice pokladajo.

Štev. 2 ima tudi le satnike, ki se pa ne pokladajo v zarezice, temuč se z lesenimi ušesici blizo obeh koncev eden v drugem upirajo.

Štev. 3 ima romčeke, katerih zgornje diljice v zarezicah leže, stranske imajo pa blizo palca od zdalej po dvoje ušesic.

Štev. 4 ima romčeke, katerih stranske diljice imajo po čvetero ušesic, s katerimi se spodaj in zgoraj na obeh koncih skupaj pritiskajo.

Panjove vsake številke delam al z navadnimi pokrovi, ki so s šravfki pritrjeni, in te sem zaznamoval s črko A, al pa z dvema pokrovčekoma, ki so zaznamovani s črko B, kakor sem že zgoraj omenil, ko sem od pokrovov govoril.

Vsi moji novi panjovi so delani na tanko po eni meri, kar njihovo znotranjo svitlobo zadene. Razdelil

sem jih v petero številke in v oziru pokrovov zaznamoval s črkama A in B zato, da čebelarjem, kateri bi si želeli kaki panj naročiti, ne bo treba družega naznati kakor številko panja in sorte pokrova, na priliko: Želim dobiti toliko panjev štev. 1 A, al toliko panjev štev. 5 B. itd. \*) (Dal. prih.)

## Svilorejcem na Kranjskem.

Cena letošnja za svilne kokone je izredno nizka; najlepšega blaga pšeničnih kokonov funt ne more preseči 1 gold.; navadno se za tako blago daje 70 do 90 krajc., za japonsko zeleno najlepše sorte po 60 do 65 krajc., srednje dobrote 50 krajc., za slabo, umazano 40 krajc. in še celó manj.

Fabrike imajo še na kupe starega izdelanega blaga; po „krahu“ se pač ne kupujejo tako pogostoma svilne obleke ošabnim gospóm, dobra je sedaj obleka tudi iz kambrike. Tako čuti tedaj tudi svilorejec nasledke finančnega poloma Dunajskega od leta 1873.

Naše častite „Novice“ so priporočale Kranjskim svilorejcem, ki ne vedó kam oddati in prodati blago svoje, naj se obrnejo na-me. Nekaterim sem že postregel; ker pa zarad šolskih počitnic (meseca julija in avgusta) odidem iz Gorice, kakor tudi moj kolega gosp. Kuralt, zato sem preskrbel, da prevzame vestno prodajo kokonov, ko bi je potreboval kak svilorejec iz Kranjskega, gosp. Fr. Kodermac, šolski čuvaj pri naši deželni kmetijski šoli, ki je dobil od mene vse potrebne naukaze, katerim trgovcem naj ponudi blago itd. Poslal bo zato pismeno potrdilo od kupca o množini blaga, katero vagajo na javni mestni tehtnici, pa tudi po kolikošni ceni je funt kokonov prodal; skupljeni denar pošlje brez odloga. Za prevoznjo in delo odbije se vé da par grošev.

To objaviti zdelo se mi je potrebno zato, da ne pride kak svilorejec v zadrego, ki ne pozna nikogar v Gorici. Kdor pa hoče naravnost trgovca dobiti, naj se obrne do g. Lenassi-ja, velikega trgovca v Gorici.

Pri tej priliki izrekam željo, naj bi sl. Kranjska družba kmetijska ali pa svilorejska Metliška učinila sredstvo za prodajo kokonov; kaj pomaga pridelovati kako blago, če ga pa ne morem primerno spečati? \*\*) Treba tedaj poskrbeti producentu svilnih kokonov dobre trgovine, kupca za pridelek, in pospešila se bo sviloreja na Kranjskem, kajti tudi s tem pridelkom, posebno po Dolenskem zamogli bi še veliko pomagati si manj premožni gospodarji.

Fr. Povše.

\*) Kdor želi moje nove Kranjske panjove bolj na tanko ogledati, naj jih pogleda pri gosp. Mih. Pakiču, trgovcu v Ljubljani, pri katerem jih lahko tudi vsak naroči, kakoršne hoče in kolikor mu je drago. — Pri tej priložnosti opomnim tudi vse čebelarje na to, da so moji panjovi le zato spredaj in zadaj z majhnimi žeblički zabiti, da se pri prevaževanju kaka končnica ne zgubi. Kedar tedaj kdo kaki panj v roke dobi, naj brez skrbi té žebličke izdere, in tako bo lahko sprednjo in zadnjo končnico odpiral.

Pis.

\*\*) V prejšnjih letih je družba kmetijska sama kupovala od svilorejcev kokone, pozneje je namesti sebe dobila posredovalca te trgovine; al zmirom gotova velika zguba bila je kriva, da je kmetijska družba popustila, kar ne spada v njeno področje in kar nič prav ne more spod rok iti, dokler ni filand na Kranjskem, kakor na Goriškem. Po železnici so svilorejci naši tako blizo Gorice, da to, kar morejo opraviti v Ljubljani, opravijo z malo daljo potjo v Gorici, če je ondi trgovec, na katerega se morejo obrniti z zaupanjem, da je mož pošten. Tacega nam najti, so se „Novice“ obrnile zaupljivo do Vas, naprošene od več strani. Hvala! Vred.