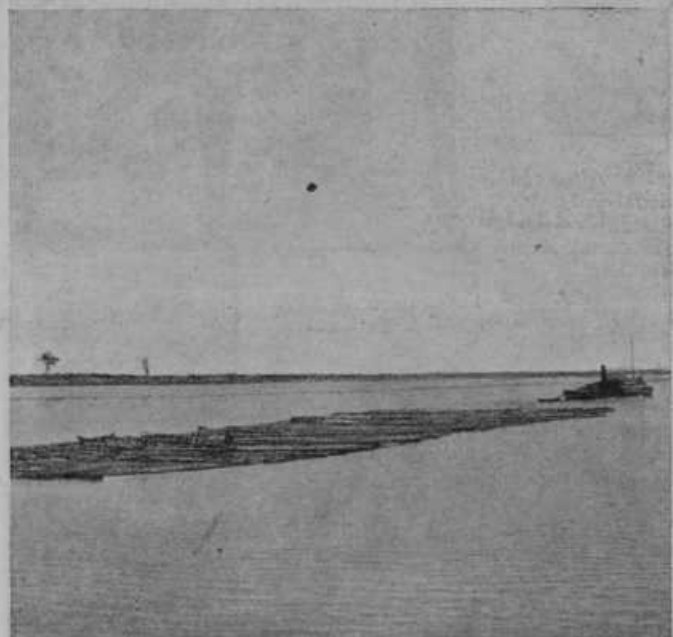


»Volga, Volga, mat' rodnaja, Volga ruskaja rjeka...« — Daleč iz severa je pritekla iz temnih pragozdov in blatnih močvirij. Boljševiki so »ruskajo rjeko« spremenili v industrijsko vodo.



Spodaj: Ruska vas ob Volgi blizu Nižni Novgoroda. Prebivalci ob Volgi živijo največ od ribolova in trgovine. Velikanske vasi ob reki sličijo našim mestom ter štejejo po 10.000 prebivalcev.



„Volga, Volga...“

Volga, daljnja, velika in strašna. Kateri od mnogih naših ljudi se je ne spominja z grozo, ko misli na case svojega ujetništva v Rusiji. — Največja reka v Evropi, 3654 km dolga. Imajo je takih veletočkov na svetu, ki bi bili za svoje območje tako važni v zgodovini kakor tudi v gospodarstvu. — Volga izvira v valdajskem močvirju ter teče skozi več jezer, vedno bolj se širi: Od 200 m širine pri Tveru in 850 m pri dooku reke Oke je pri Saratovu že 4200 m in pri Stalingradu že 8000 m široka. V 3600 km svojega toka nosi Volga ogromne splave, v 3400 km pa tudi velike ladje. Zato ima velikanski gospodarski pomen, kajti transporti po vodi so zelo poceni. Okroglo 5000 ladij vozi stalno po Volgi in vsako leto plava po njej do 40.000 velikanskih splavov, katerih vsakega bi ne mogli naložiti na dolg tovorni vlak. — Neverjetne množine rib plavajo v vodah Volge, do pol milijona ton jih nalovijo vsako leto in čez stotisoč ribičev živi od ribolova. Izredno zanimiva vožnja je po reki Volgi, seveda za tistega, ki ima mnogo časa. Daljnje ravnine na obeh straneh ogromne reke, nad njimi plavo-sivo nebo, pod katerim se podijo oblaki in oblački, ki ugodno vplivajo na človekovo razpoloženje, čudna melanholija veje iz pokrajine in se izraža tudi v svojstvu prebivalcev. Otožne melanholične so zato narodne pesmi o Volgi. Tako razpoloženje kviri v spodnjem toku vedno bolj industrija, združena v Stalingradu (42 km daleč ob reki se vrsti tovarna za tovarno), mesta Traktorstroi, Barikada, Rdeči oktober itd. so nastala pod vlado

komunistov in spodrinila prejšnjo kmečko idilo. — Še dalje proti jugu pa teče Volga zopet med mirnimi grički in kakor po jezeru plava ladja po široki vodi. Potem se obrežje zopet zniža v nepregledne kirgiške in kalmiške ravnine in tu pa tam je na njih videti bajle pastirjev, napravljene iz kož. »Vrata Azije« mesto Astrahan je zadnje пристanišče ob Volgi.

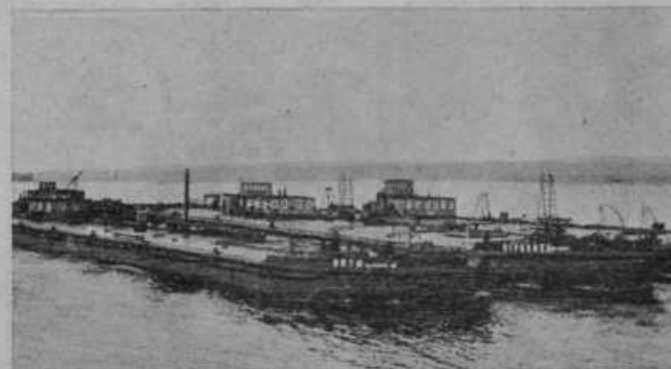
Desno: Na vsakem splavu in na vsaki ladji je skupina boljševiških vojakov-stražarjev. Ne proti roparjem in radi njih, ampak zato, ker sedanji ruski vlastodržci ne zaupajo nikomur.

Levo: Velikanski splavi, po sto in več metrov dolgi, v srednjem toku ne morejo več sami ploviti, zato jih vlečejo posebne ladje. Tedne in mesece traja več tisoč kilometrov dolga pot do Črnega morja in v južno Rusijo.



Levo: Življenje na splavu je kakor v kaki naselbini; več hišic je na vsakem splavu za splavarje in njihove družine. Pri vsaki predaji splava hišice seveda poderejo. Saj so v Rusiji ogromni gozdovi in je zato tudi les tam zelo poceni. V južni Rusiji so velikanske žage in lesne tovarne, kjer

tudi v tej industriji izvajajo »pjatiletko«. V ruskih gozdovih je pomrlo na tisoče ruskih političnih kaznjencev pod boljševiki.



Nekoč so po Volgi vozile ladje z vesli in so veslači bili ujetniki iz vojn ali politični kaznjenci. Sedaj pa plovejo po Volgi le še moderni parniki in pa petrolejske barke, ki prevažajo olje.