

Savinjske

NOVICE

Mozirje 167



GLASILO SKUPŠČINE OBČINE MOZIRJE • GLIN NAZARJE IN ZKZ MOZIRJE

LETO 1 6. NOVEMBER 1969

ST. 1

»SAVINJSKIM NOVICAM« NA POT

Dalj časa že ugotavljamo, da so naši občani premalo obveščeni o delovanju skupščine občine in družbeno-političnih in delovnih organizacij v občini. Zato pogosto nastajajo neporazumi. Pobuda o izdajanju lista, ki naj bi obveščal občane o vsem,

vami. Najbolje boste sami presodili, ali je bila odločitev Skupščine občine in delovnih organizacij Gozdarstva in lesne industrije Nazarje in Zgor-njesavinjske kmetijske zadruge umestna ali ne.

Skupščine občine, družbeno-političnih in delovnih organizacij, društev, krajevnih skupnosti in drugih zainteresiranih organizacij. List naj bo ogledalo našega dela, naporov, uspehov in neuspehov, hkrati pa naj poveže različne interese in napore v enotno strugo napreznj za čim hitrejši razvoj naše občine.

Marsikdo se bo morda vprašal, ali ni to nesmiselno trošenje energije in sredstev ob številnih časopisih, ki že obstajajo in ki vsak po svoje obveščajo javnost doma in po svetu. Naš list nima namena jemati vloge letem, še manj pa jih vsebinsko povzemati. Ima izključno informativni značaj. Obravnaval bo naše probleme in dileme. Tega pa ni v stanju noben časopis storiti, ker mu tega koncept ne dovoljuje. Opozoriti pa je treba tudi na izredno slabo razširjenost časopisja v Gornji Savinjski dolini. Dnevnik Delo ima le nekaj nad 400. Novi tednik nekaj nad 700 naročnikov, da o ostalih ne govorim. Najbolj razširjen časopis je Kmečki glas, od drugih informativnih sredstev pa radio.

»Savinjske novice« bodo prišle v vsako hišo. Odločili smo se, da ga dobi vsaka družina brezplačno. Letno bo izšlo deset do dvanaest števil, morda tudi več, če bi se pokazala potreba.

Smotri lista pa bodo realizirani, ako bodo »Savinjske novice« vzeli za svoje vsi občani, uredniškemu odboru in izdajateljskemu svetu pa pomagali.

Redke so občine, ki doslej še niso uresničile te zamisli, mozirska je med poslednjimi.

Deberšek Jože

Gorska kmetija v Matkovem kotu

kar se dogaja na območju Gornje Savinjske doline, je stara že več let, vendar je doslej nismo bili v stanju realizirati. Zdaj je list končno pred

— Kaj želimo z listom doseči in kakšen naj bo?

Osnovna naloga »Savinjskih novic« je in bo obveščati občane o delovanju

Gospodarjenje z zasebnimi gozdovi

Izvršni odbor občinske konference SZDL, kateremu so se pridružili še predstavniki ostalih družbeno-političnih organizacij, občinske skupščine in delovne organizacije, ki gospodarji z zasebnimi gozdovi, se je zbral pred kratkim na posebnem sestanku in zavzeto razpravljal o tem, kako bi v javnem razpravljanju z gozdnimi z zasebnimi gozdovi čim bolj podrobno posestniki o bodočem gospodarjenju

no in nepristransko zvedeli od lastnikov gozdov za mnenje o neprimer-nih določilih v republiškem zakonu. Vsi navzoči so imeli lastno mnenje o tem, da je potrebno o slabih plateh tega zakona razpravljati z vsemi gozdnimi posestniki in odstraniti iz zakona tista določila, ki onemogočajo boljše sodelovanje med gozdnimi posestniki in gozdnogospodarsko organizacijo GLIN Nazarje.

Na tem sestanku so udeleženci tudi povedali, da je na javnih razgovorih o gospodarjenju z gozdovi, ki jih bo organizacija SZDL pripravila po vseh Gornje Savinjske doline septembra in oktobra letos, potrebno razpravljati tudi o vseh nerešenih vprašanjih, ki so se nabirala v času skupnega gospodarjenja zasebnega in družbenega sektorja lastništva v čar-

(Nadaljevanje na 2. strani)

Gospodarjenje z zasebnimi gozdovi

(Nadaljevanje s 1. strani)

su poslovanja bivšega gozdnega gospodarstva Nazarje in sedanjega združenega podjetja GLIN, ki je bilo združeno v enotno gospodarjenje gozdarstva obeh sektorjev lastništva in tudi nazarska lesna industrija.

Na sestanku so udeleženci menili, da je javna razprava o vseh gozdarstvih vprašanjih zelo potrebna in da bo Socialistična zveza delovnega ljudstva zbrala stališča, ki jih bodo gozdni posestniki dajali na sestankih, in ta mnenja združila v enoten predlog, ki bi naj Skupščini SR Slovenije pomagal, da bo ta najvišji samoupravni organ spremenil nekatere zakonske predpise v zakonu o gozdovih tako, da se bodo odnosi med gornjesavinjskimi gozdnimi posestniki in gospodarsko organizacijo GLIN, ki gospodarji med drugim tudi z zasebnimi gozdovi, odvijali v večjem medsebojnem zaupanju in v interesu nadaljnega splošnega družbeno-političnega gospodarskega razvoja Gornje Savinjske doline.

Udeleženci sestanka, ki smo ga že omenili, so se podrobno seznanili s tistimi določili zakona o gozdovih, ki povzročajo veliko razprav in ki jih gozdni posestniki največkrat kritizirajo ter zahtevajo njihovo spremembo.

Kritično so ocenili tudi ugotovitve in stališča Izvršnega sveta Skupščine SR Slovenije glede dosedanje in bodoče ureditve gospodarjenja z gozdovi, in soglasno menili, da je v javni razpravi o gozdnem zakonu potrebno posvetiti glavno pozornost naslednjim določilom zakona:

1. Vsi udeleženci razširjene seje Izvršnega odbora občinske konference SZDL so poudarjali, da je sedanja organizacijska ureditev gospodarjenja z gozdovi (družbenimi in zasebnimi) v enotni gozdnogospodarski organizaciji dobra in dosedanji uspehi skupnega gospodarjenja potrjujejo mnenje, da bi nadaljnje skupno gospodarjenje predstavljalo osnovo za nadaljnji razvoj zasebnega gozdarstva.

2. Na živahni razpravi je prevladalo mnenje, da z dosedanjim zakonom o gozdovih ni bilo vse dobro urejeno in bi nekatere spremembe v njem omogočile boljše gospodarjenje z zasebnimi gozdovi.

3. Udeleženci so menili, da je potrebno v zakonu proučiti in izpopolniti predvsem tiste člene, ki omogočajo družbi vpliv na gospodarjenje z gozdovi, zlasti pa člene, ki neustrezno določajo pravico gozdnih posestnikov pri samoupravljanju z družbenimi in zlasti zasebnimi gozdovi ter urejujejo promet z gozdnimi sortimenti.

Na sestanku so bili udeleženci podrobno seznanjeni z dosedanjim skupnim gospodarjenjem v bivšem gozdnem gospodarstvu Nazarje in sedanjem GLIN Nazarje. Na našem področju je prišlo namreč najprej v Sloveniji do skupnega gospodarjenja v enotni gozdnogospodarski organi-

zaciji. Vodstvo podjetja je kljub nekaterim neustreznim zakonskim določilom znalo najprimerneje upoštevati življenjske interese gozdnih posestnikov. Zaradi tega je podjetje zagotovilo v naši republici vedno najštevilnejšo udeležbo kmetov v organih upravljanja in se poslovno usmerilo zlasti v zelo obširen program izgradnje gozdnogostovnega omrežja, ki je odprl že marsikateremu višinskemu kmetu pot v svet s kamionsko cesto, široka zasnovana obnova novin in grmišč v gozdove pa je omogočila, da precejšnje površine bivših kmetijskih zemljišč poraščajo mladi gozdni nasadi iglavcev, ki bodo dajali že v bližnji prihodnosti dodatne dohodke njihovim lastnikom. O teh uspehih, ki jih lahko vidi vsak občan, so zbrani tudi številni podatki, ki potrjujejo, da je bilo skupno gospodarjenje v preteklosti uspešno in tako gospodarjenje tudi v prihodnosti zagotavlja hiter napredek zasebnega gozdarstva.

Spodnja tabela govori nazorno o tem, kaj je bilo v zadnjih letih opravljeno v Gornji Savinjski dolini:

Leto	Biološka vlag. v N-din	Teh. vlag. v N-din
1962	189.260.—	622.184.—
1963	223.202.—	1335.977.—
1964	296.438.—	589.198.—
1965	336.891.—	715.104.—
1966	864.755.—	844.983.—
1967	708.887.—	1769.210.—
1968	1021.533.—	1154.690.—
Skup.	3384.886.—	7031.346.—

Biološka vlaganja predstavljajo stroške gojitve, nege, varstva in urejanja gozdov, tehnična vlaganja pa gradnjo gozdnih cest in mostov. V znesku tehničnih vlaganj je razen biološke amortizacije zasebnih gozdov še 2460.732 N-din sredstev podjetja, torej več kot tretjina (35%). Od leta 1965 so pospeševali gradnjo cest gozdni posestniki sami, saj so zbrali v 4 letih dodatnih 1.422.433 N-din samopriskupov, podjetje pa je od leta 1965 do 1968 porabilo iz lastnih sredstev še 1.287.965 N-din za vzdrževanje gozdnih cest, ki so obremenila režijske stroške gozdne proizvodnje zasebnega sektorja. Na takšen način je bilo možno v komaj sedmih letih poslovanja zgraditi 118,63 km gozdnih cest od 0,32 na 0,75 km/100 ha gozda, kar je še vedno manj kot polovica željene gostote. Najdalj so se udeleženci sestanka zadržali na tem, kako v prihodnjem zakonu zagotoviti gozdnim posestnikom tako obliko samouprave v podjetju, da bodo lahko dokončno odločili o celotnem gospodarjenju z zasebnimi gozdovi, predvsem o tistih stvareh, ki imajo materialni značaj in ki odločilno vplivajo na to, kakšna bo odkupna cena za gozdne sortimente, kakšni bodo stroški poslova-

nja in po čem bo podjetje prodalo les lesni industriji ter drugim koristnikom.

Na sestanku je prevladoval namreč vtis, da je na našem območju največ pripomb na zakon o gozdovih, ker v njem niso v pogojih skupnega gospodarjenja družbenega in zasebnega sektorja opredeljene pravice kmetov — gozdnih posestnikov in da možnost, da kmetje sodelujejo v osrednjih samoupravnih organih podjetja kot sta upravni odbor in delavski svet, ne zadovoljuje kmetov, da bi dovolj učinkovito in smotrno upravljali s svojimi gozdovi.

Tudi kmetje, ki so do sedaj sodelovali v teh samoupravnih organih, so odločno zahtevali lastno samoupravno telo, sestavljeno izključno iz vrst gozdnih posestnikov, ki bi imeli pravico dokončno odločati o materialnih vprašanjih, ki zadevajo gospodarjenje z zasebnimi gozdovi, to je odločanje o odkupnih cenah, stroških poslovanja in zlasti o razporeditvi prigospodarjenih sredstev v zasebnih gozdovih. Udeleženci sestanka so menili, da bi takšna rešitev bila za naše območje dobra, saj je s tem dana možnost gozdnim posestnikom, da odločujoče vplivajo na gospodarjenje in se istočasno povezujejo na zadružni osnovi v močni gospodarski organizaciji.

Živahno razpravo je sprožilo tudi vprašanje, kako urediti v spremenjenem zakonu o gozdovih promet gozdnimi sortimenti. Udeleženci seje so pri tem imeli v mislih dve možnosti, in sicer, da se odvija promet z lesom preko GLIN kot doslej, ter možnost, da bi dobile pravico odkupa tudi ostale gospodarske organizacije kot so lesnoindustrijska podjetja, kmetijske zadruge, komunalna podjetja in drugi. Razprava je složno ugotovila, da druga rešitev prostega odkupa skriva v sebi kopicco nevarnosti, ki bi jih ob sestankih z gozdnimi posestniki organizacija SZDL morala povedati ljudem.

Prosta trgovina z gozdnimi sortimenti pomeni za bodočo samopravno skupnost kmetov, da bi gubila predvsem materialno podlago pri svojem poslovanju. S tem bi ogrozili možnost bodočega združevanja gozdnih posestnikov v okviru GLIN, podjetje pa v tem primeru ne bi imelo interesa za takšnim telesom in bi bilo prisiljeno preiti na poslovanje po izključno podjetniških načelih kot vse druge gospodarske organizacije, ki bi imele pravico odkupa lesa.

Izvršni odbor SZDL meni, da bi v pogojih prostega odkupa bili gozdni posestniki prepušteni na milost in nemilost prostemu trgu z vsemi slabimi posledicami, ki bi iz tega nastale. Udeleženci sestanka so opozorjali na to, da prosta trgovina z lesom ne zagotavlja lastnikom gozdov vedno odkupa vseh gozdnih sortimentov in bi v primerih večje ponudbe bili kmetje popolnoma odvisni od nakupovalcev lesa. Poleg tega bi družba

(Nadaljevanje na 8. strani)

IZ DELA OBČINSKE SKUPŠČINE

V sredo, dne 24. septembra sta zasedala oba zbora Skupščine občine Mozirje, ki sta razpravljala in sklepala o dopolnitvi statuta občine Mozirje, o realizaciji proračuna za prvo polletje, o potrditvi zaključnih računov svojih skladov za leto 1968, o dopolnitvi odloka o prometnem davku, o predlogu odloka o zazidalnih načrtih stanovanjskih con s programskimi osnovami naselij Gornji grad, Rečica ob Savinji, Luče in urbanističnem načrtu za Mozirje. Podano je bilo tudi poročilo o financiranju in poteku gradnje nove šole v Mozirju.

Z ustavnim zakonom za izvedbo ustavnih amandmajev je določeno, da morajo občinske skupščine sprejeti statutarni akt o načinu izbire delegatov, ki bodo sodelovali na zasedanju delegatov občin v Skupščini SR Slovenije, kadar bo skupščina obravnavala vprašanja, pomembna za občine.

Iz odloka, ki ga je sprejela skupščina na svoji seji, je razvidno, da bo občinska skupščina na eni izmed prihodnjih sej, na predlog komisije za volitve in imenovanja, izvolila po

enega stalnega delegata, ki bo skupščino zastopal v njenem mandatnem obdobju za naslednja področja:

— komunalni sistem in javna varnost,

— financiranje družbeno-političnih skupnosti in družbeno planiranje,

— prostorsko planiranje in urbanizem ter komunalno in stanovanjsko gospodarstvo ter stanovanjsko politiko,

— izobraževanje,

— zdravstvo in socialno varstvo.

Za druga vprašanja, ki zgoraj niso zajeta in so skupnega pomena za občane v občini in v samoupravnih skupnostih, pa bo občinska skupščina izvolila delegata občine posebej za posamezno zasedanje.

Z ozirom na to, da pri volitvah delegatov ni omejitve se predlaga, da bi bili delegati lahko izvoljeni iz vrst odbornikov občinske skupščine ali iz vrst občanov-volilcev, ki lahko s svojim znanjem in izkušnjami pripomorejo k uspešnemu zastopanju občine na zasedanjih Skupščine SR Slovenije.

Zelo pomembno je tudi določilo, ki zavezuje delegata, da bo moral ob-

činski skupščini na prvi seji poročati o mnenjih, stališčih in predlogih, ki jih je na zasedanju v Skupščini SR Slovenije zastopal, in o sklepih, ki jih je zasedanje sprejelo.

Skupščina je razpravljala tudi o spremembi odloka o prometnem davku. Bistvo te spremembe je v tem, da je pri sprejemanju tega odloka za območje občine Mozirje in tarife občinskega prometnega davka izostala oprostitve plačevanja občinskega prometnega davka za planinske postojanke. Planinske postojanke namreč v primerjavi z drugimi gostinskimi obrati poslujejo v precej težjih okoliščinah, zlasti glede oskrbe z živili in pijanci. Do teh postojank ni cest in je dostava hrane in pijače možna le z nošenjem, kar pa zelo povzraha stroške oskrbe. Od obstoječih planinskih postojank na našem območju pa je iz te ugodnosti izzet planinski hotel v Logarski dolini, ki vsekakor posluje v drugačnih okoliščinah kakor ostali planinski domovi.

Hubert Herček

PO POTI SPECIALIZACIJE

Prvi rezultati specializacije proizvodnje v zasebnem kmetijstvu kažejo, da smo na pravi poti. Zgornje-savinjske kmetije naglo preraščajo iz samopreskrbovalnih okvirov v blagovne proizvajalce. Številni obiskani strokovnjaki in kmetovi iz ostalih področij Slovenije so dokaz pozitivnih premikov v odnosih zadruga do njenih kooperantov.

Mejni prehodi

Po sporazumu med SFRJ in republiko Avstrijo o obmejnem prometu je bil dne 1. junija 1969 odprt mejni prehod na Pavličevem sedlu. Dne 12. julija 1969 pa je bil po sporazumu o planinskem turističnem prometu na mejnem področju odprt prehod na planinskem prelazu Savinjsko sedlo nad Okrešljem.

Komisija za obmejna vprašanja, ki je imela svojo sejo 17. septembra, je razpravljala o problematiki teh dveh prehodov. Iz poročila, ki ga je postajala milica podala na tem sestanku, je razvidno, da je bilo na malo-obmejnem prehodu Pavličevo sedlo do sedaj 136 prehodov, in to 87 naših in 49 avstrijskih upravičencev. Na Savinjskem sedlu pa je bilo v istem času 163 planinskih prestopov, od tega 57 naših in 106 avstrijskih planincev.

Iz stališč komisije je razvidno, da morata oba prehoda v prihodnje brezpogojno ostati, ker sta opravičila svoj namen. V nadaljnje pa je potrebno delati na tem, da se ustvarijo pogoji in doseže sporazum o možno-

Obdobje zadnjih petih let pomeni znaten preokret v razvoju zgornje-savinjskega kmetijstva. To ugotovitev potrjuje tudi dejstvo, da kljub nadaljnjemu upadanju aktivnega kmečkega prebivalstva pospešeno narašča delež kmetijstva v strukturi narodnega dohodka občine. V letu 1963 je le-ta znašal 21%, leta 1968 pa že 36%.

Obdobje zadnjih petih let pomeni znaten preokret v razvoju zgornje-savinjskega kmetijstva. To ugotovitev potrjuje tudi dejstvo, da kljub nadaljnjemu upadanju aktivnega kmečkega prebivalstva pospešeno narašča delež kmetijstva v strukturi narodnega dohodka občine. V letu 1963 je le-ta znašal 21%, leta 1968 pa že 36%.

Komisija je za bodoče predlagala dve varianti poslovnega časa na Pavličevem sedlu. Po prvi varianti bi bil prehod odprt vsak dan, in to od 1. maja do 31. avgusta od 8. do 20. ure. Od 1. septembra do 31. oktobra pa od 8. do 17. ure. Druga varianta pa predvideva, da bi bil prehod odprt le ob petkih, sobotah, nedeljah in ponedeljkih, in to od 1. maja do 31. avgusta od 8. do 20. ure in od 1. septembra do 31. oktobra od 8. do 17. ure.

V tem letu je ravno zaradi dejstva, da je odprt maloobmejni prehod na Pavličevem sedlu, čutili interes za maloobmejnimi propustnicami. Od kar je odprt prehod, je zahtevalo obnovev ali izdajo propustnice 116 oseb. Celo lansko leto pa je bilo izdanih le 40 maloobmejnih propustnic.

Hubert Herček

Spoznanje, da talni in podnebni pogoji našega predalpskega sveta najbolj ustrezajo usmeritvi v živinorejsko proizvodnjo, je postopoma dobivalo odraz v resnejših zametkih načrtnega rejskega in selekcijskega dela. Ker pa neurejenost tržišča s pitovno in plemensko živino ni obetala zadovoljive akumulativnosti za potrebe razširjene reprodukcije, bili pa so izgledi za večjo donosnost v mlečni proizvodnji, odločitev ni bila težka. Zadruga je v letu 1964 organizirala redni odkup mleka od zasebnih proizvajalcev. Ta ukrep je bil odločilnega pomena za dinamiko nadaljnje gospodarske rasti, saj je sprožil niz ugodnih posledic. Občutno se povečuje skrb za intenzivnejše izkoriščanje kmetijskih zemljišč, opazen je močan porast porabe umetnih gnojil; naglo se izboljšuje tehnologija pridelovanja krme in krmljenja živine, vzporedno pa teče pašemska zamenjava, ki jo spremljajo vsestranska prizadevanja rejcev za dvig proizvodnosti živine in učinkovitosti gospodarjenja nasplah. Ob vsem tem pa ni bila dosežena le sociološka preobrazba mentalitete, pač pa tudi večja dovzetnost za delo pospevalne službe.

Studijska ekspertiza dolgoročnega razvoja kmetijstva v naši dolini, ki jo je izdelal prof. dr. Ivan Šmaljc, je nakazala smernice za pospeševanje aktivnosti, katere nosilci so bili strokovnjaki Zivinorejsko-veterinarskega zavoda Celje skupaj s strokovno službo ZKZ. V okviru te akcije

(Nadaljevanje na 6. strani)

Delo in organizacija ZKZ Mozirje

Zgornjesavinjska kmetijska zadruga Mozirje obsega področje občine Mozirje. Celotno območje zadruge zajema 50.751 ha skupnih površin, od katerih močno prevladuje gozd, saj prerašča kar 68,8 % vseh površin, kmetijskih zemljišč je le 19,5 %, planinskih pašnikov 5 % in 6,9 % pa odpade na nerodovitni svet, to je v glavnem gorati del Savinjskih Alp. Le dobra desetina od kmetijskih površin leži v ravninskem in nagnjenem predelu ob Savinji in Dretni, ostalo pa je dokaj hribovit svet, kakršen je značilen za predalpski pas. S tako razgibanostjo terena je pogojena tudi struktura zemljiških površin v občini Mozirje, saj je v hektarih kot kaže spodnja razpredelnica:

V 61 naseljih s 4.094 gospodinjstvi živi po podatkih zadnjega popisa 15.160 prebivalcev (30 prebivalcev na km²). Od skupnega števila gospodinjstev je 1.096 ali 26 % izrazito kmečkih, 1.050 ali 25 % je tako imenovanih polproletarskih družin, ki jim je kmetijska proizvodnja dodatni vir dohodka poleg redne zaposlitve, 49 % gospodinjstev pa je delavskega, uslužbenskega in obrtniškega pokla.

Od 6.519 aktivnih prebivalcev jih je zaposlenih v kmetijstvu 3.359 ali malo več kot 50 %, kar seveda močno presega slovensko povprečje. Ta podatek navidezno govori o velikih rezervah delovne sile v kmetijstvu, ki je kljub množičnemu odhajanju mladih iz vasi v mesta še ostala na kmetijah. Toda, če vzamemo v obzir težke pogoje gospodarjenja na hribovitih in strmih terenih ter slabo tehnično opremljenost gospodarstev vsaj večine naših kmetij, se problem pokaže povsem v drugačni luči. V večini primerov delovne sile še primanjkuje, zlasti ob poletnih delovnih konicah. Rezultat ankete, ki jo je na pobudo Živinorejskega veterinarskega zavoda iz Celja izvedla zadruga Mozirje po principu slučajnega vzorca na 200 kmetijah, so pokazali, da imajo kmečka gospodarstva v povprečju 2,51 normalnega delavca. Razmerje aktivni proti vzdrževani pa je 0,75 : 1,25, kar položaj še otežkoča.

Razmerje gozdnih do kmetijskih površin je 3,5 : 1 (68,6 % gozdnih : 19,5 % kmetijskih), kar zgovorno priča o gospodarski usmeritvi doline. Gozdarstvo in lesna industrija sta vodilni panogi gospodarstva občine Mozirje, saj ustvarjata nad polovico narodnega dohodka in zaposlujeta pretežni del razpoložljive delovne sile. Kmetijstvo je bilo glede na so-

razmerno nizek odstotek zemljiškega fonda, kakor tudi po ustvarjenem bruto produktu, vseskozi v podrejenem položaju. Za skladen razvoj vseh gospodarskih panog pa je potrebno, da tudi kmetijska proizvodnja najde v tako imenovani infra gospodarski strukturi ustrezno mesto, ki ji pripada. Z razvijanjem kmetijske blagovne proizvodnje pa mora to mesto tudi osvajati.

Zgornja Savinjska dolina leži na 347 m nadmorske višine v Mozirju in Solčava 615 m. Pri nekaterih kmetijah pa beležimo tudi nad 1000 m nadmorske višine. Količine padavin se gibljejo v letnem poprečju okrog 1400 mm in tako uvrščamo naš kraj v humidno klimatsko področje. Količina padavin je med letom sorazmerno dobro razporejena. Celoletna srednja dnevna temperatura znaša 8,2° C in v celotni vegetaciji dobijo rastline na razpolago le 3236° C. Iz navedenega je razvidno, da so klimatski in talni pogoji zelo ugodni za uspešno izkoriščanje travin in da je travnata površina tisti faktor, ki daje pečat zgornjesavinjskemu kmetijstvu. Govedo je pri nas očitno največji konzumator in predelovalec pridelkov iz teh površin v visoko beljakovinsko hrano, v mleko in meso. Zato je tudi tržna proizvodnja kmetov izrazito živinorejskega značaja.

Za naše področje imamo proizvodno orientacijo. Točno vemo, kaj hočemo v kmetijski proizvodnji doseči. Glavna proizvodna panoga je proizvodnja mleka, to je reja krav molznic za proizvodnjo mleka, nadalje reja plemenske in pitane živine. V ravninskem delu Savinjske in Zadrečke doline pa pridelovanje krompirja in hmelja. V okolici Mozirja, Lepe njive in Radegunde pa tudi sadjarstvo. Za dopolnitev osnovne proizvodnje uvajamo tudi vzrejo brojlerske proizvodnje in kure nesnice. Z izgraditvijo že začelih turističnih objektov in po usmeritvi v specializirano kmetijsko proizvodnjo pa mislimo dati pomembno mesto tudi kmečkemu turizmu.

Na našem področju je 2.402 kmečkih gospodarstev. Od tega je 660 gospodarstev do 1 ha velikosti, 542 gospodarstev od 1 do 4 ha, 402 gospodarstev od 4 do 10 ha in 798 gospodarstev nad 10 ha površin. Gospodarstev nad 1 ha obdelovalne površine je 1.742 in od teh je zadruga zajela že 826 ali 47 % kmetij s kompleksnimi mlečnimi kooperacijskimi pogodbami. Kmet, ki sklene kooperacijsko pogodbo z zadrugo, se hkrati obveže,

da bo postal tržni proizvajalec in da bo vse svoje proizvode, proizvedene za trg, prodal zadrugi. Zadruga pa se obveže odkupiti in prevzeti vse tržne proizvode, ki so predmet pogodbe po zajamčenih in dnevnih tržnih cenah. V pogodbi so navedeni tudi kreditni pogoji za kreditiranje kooperativne proizvodnje, obrestna mera, rok trajanja proizvodnje in vračilo kredita. Ko kmetijski strokovnjak sklepa takšno pogodbo, daje tudi strokovna navodila glede uporabe umetnih gnojil in se z gospodarjem kmetije pogovori o predvideni proizvodnji. Te pogodbe se običajno sklepajo vsako leto v mesecu januarju in februarju.

V zadnjem času vse hitrejšo preusmerjanje kmetij v mlečno proizvodnjo ni samo izraz sorazmerno ugodne in zajamčene cene mleku, temveč je to pomembna kvalitativna sprememba gospodarjenja, ki se vse bolj prilagaja tehnologiji pašno-košnega načina izkoriščanja travin. Začetki pašno-košnega izkoriščanja travnikov na našem področju segajo v leto 1958, ko nam je prof. Fajdiga napravil prve načrte za dva pašnika, in sicer za Brdce in Repenje. Večji razmah pa se je začel leta 1964 po takratnem predavanju prof. Fajdiga v Nazarjah. Od takrat naprej vsako leto več kmetij prične s pašno-košnim načinom izkoriščanja travniških površin. Trenutno imamo že več kot 300 električnih pastirjev na našem področju.

Ob analizi podatkov o odkupu vseh vrst goveje živine in mleka od leta 1963 do danes je mogoče ugotoviti na eni strani stalno upadanje odkupa svinj, nekoliko manjše upadanje odkupa volov, juncev in krav skozi vsa leta ter rahel porast odkupa mlade goveje živine. Delno je povečan tudi odkup telet, skokovito pa je naraščal odkup mleka. Za ilustracijo naj navedem, da je bilo leta 1964 odkupljenih 326.000 litrov mleka, v lanskem letu pa že 2.528.000 litrov mleka, plan za letošnje leto pa je 3.000.000 litrov. Po oceni realizacije odkupa v letošnjem letu bomo ta plan presegli in dosegli najmanj 3.200.000 litrov.

Preusmerjanje kmetij na našem področju že sistematično teče dobri dve leti. Kot osnova vsega dela mora biti jasno, v katero smer proizvodnje se naj kmetija razvija. V našem primeru je glavna usmeritev kmetij v nižinskih predelih v proizvodnjo mleka, in to povsod tam, kjer je mogoče organizirati odkup. V višinskih predelih pa reja plemenske živine in pitanega goveda.

Sistematično preusmerjanje zahteva detaljnije programiranje vsake kmetije in proučitev njenih proizvodnih kapacitet. Hitro se je pokazalo, da kapacitete na velikem številu kmetij obstajajo. Obstojata tudi volja za usmerjanje v blagovno proizvodnjo. Kmetije pa nimajo, razen nekaj izjem, začetnega kapitala za

(Nadaljevanje na 5. strani)

sektor lastništva	njive vrtovi	travniki	pašniki	senožeti	sadovnjaki	planine	gozdovi	nerod. svet	skupaj	%
zasebni	3206	2883	2489	749	260	138	18331	943	28999	57
družbeni	85	279	26	—	7	2404	16394	2557	21752	43
skupaj	3291	3162	2515	749	267	2542	34725	3500	50751	100

Delo in organizacija ZKZ Mozirje

(Nadaljevanje s 4. strani)

preusmeritev. Vsak program je sestavljen tako, da je za kmetijo najugodnejši in jo finančno najmanj obremenjuje.

Prva investicija je v nakupu umetnih gnojil. Ugotovljamo, da se je na nekaterih kmetijah povečal promet z umetnimi gnojili tudi za 300%. Prejšnja leta smo porabili ca. 800 ton umetnih gnojil v zasebnem sektorju, letos pa že 1400 ton. Z dobrim gnojenjem in vestnim sušenjem pridelamo več kvalitetne osnovne krme. Več krme omogoča povečanje stalaže živine, posebno števila krav. Na 42 kmetijah, za katere so programi že izdelani, so kmetije prej redile 143 krav, sedaj pa redijo že 228 krav, kar pomeni 59% povečanje. Vse to pa narekuje povečanje investicij v opremo za spravilo krme. Čim torej izdelamo za kmetijo program razvoja, narekuje ena investicija drugo in ni prej končano, dokler ni kmetija opremljena z vsemi stroji in opremo, ki je potrebna za linijsko spravilo krme, prav tako je potrebna notranja ureditev hlevov, ki se za specializirano in povečano blagovno proizvodnjo rabi.

Omenjene preusmeritve v specializirano živinorejsko proizvodnjo zahtevajo večja investicijska vlaganja. Ker kmetije nimajo dovolj lastnih sredstev za tako velike investicije, je seveda zanje in za zadrugo največji problem v pomanjkanju ustreznih investicijskih sredstev, in to zaradi tega, ker družba ni vključena v investiranje zasebnega kmetijstva. Zadruga daje posojila kmetom iz hranilno-kreditne službe. Ima postavljen tudi poseben kreditni odbor, ki ima svoj pravilnik za kreditiranje. Po tem pravilniku dobijo tisti kmetje, ki imajo že sestavljene programe, posojila za zgradbe po 2% obrestni meri in z odplačilnim rokom 6 let ter za plemensko živino po 4% obrestni meri in z odplačilnim rokom 4 let.

Tistim kmetijam, ki bi jim naj kredit omogočil dopolnitev specializiranosti, dobijo kredit pod istimi pogoji kot v prejšnjem primeru, vendar je obrestna mera višja za 1%. Vse ostale občasne kredite daje zadruga največ za dobo enega leta in po 8% obrestni meri. Ker zadruga obrestuje hranilne vloge po 6 in 7% obrestni meri, pokriva nastalo negativno razliko iz ostanka dohodka. Regresirati obrestno mero pomaga tudi občina iz svojih sredstev.

Za leto 1969 ima zadruga 32 prijav za preureditev in adaptacijo hlevov. Že v letošnjem letu zadruga ne bo zmogla kreditirati potreb iz sredstev hranilno-kreditne službe. Zato se bodo nujno morala vključiti družbena sredstva za kreditiranje zasebnega kmetijstva. Nastali problem smo posredovali Kreditni banki Celje – Podružnici za kmetijstvo; ta

ga skuša rešiti, vendar do sedaj še kompleksno ni rešen. Mislim, da je naloga nas vseh, da skušamo doseči za kooperacijsko proizvodnjo iste kreditne in ostale pogoje, ki jih ima družbena proizvodnja (mislim na zvezni prometni davek na opremo in drobno mehanizacijo). Tudi hranilne vloge pri zadrugi bomo morali povečati, zlasti sedaj, ko so te vloge tudi pri zadrugi zajamčene od države, da bomo lahko v bodoče dajali več kreditov kmetom za povečano proizvodnjo.

Ko govorimo o živinorejski proizvodnji v Zgornji Savinjski dolini, ne smemo pozabiti dejstva, da je zadruga Mozirje edina na področju bivšega okraja Celje obdržala od leta 1952 neprekinjeno molzno kontrolo in selekcijsko službo. Sedaj imamo zaposlenih šest molznih kontrolorjev, ki kontrolirajo v kontroli A 582 krav in v kontroli B 1026 krav molznic. Molzna kontrola in selekcijska služba, katero vodi za naše področje Živinorejsko veterinarski zavod iz Celja, sta prav gotovo veliko prispevali k izboljšanju živinorejske proizvodnje in pasemske zamenjave ter uvajanja čistopasemskih živali na tem področju.

Naša zadruga je v okviru Temeljne izobraževalne skupnosti občine Mozirje v tekočem letu organizirala izobraževanje kmetov in kmečke mladine. Organizirana so bila predavanja, ki so zajemala tele teme:

1. Ekonomika in organizacija kmetovanja.
2. Gnojenje kmetijskih zemljišč.
3. Sodobno izkoriščanje travnatega sveta in pridelovanje kvalitetne osnovne krme.
4. Prehrana domačih živali.
5. Proizvodnja mleka in osnovne higienske zahteve.
6. Mehanizacija in elektrika v kmetijstvu.

Za vsako temo je bilo porabljeno po tri šolske ure. Predavanja so se vršila v 12 krajih na proizvodnih okoliših, na sedežih bivših zadrug. Za izvedbo te akcije je bil imenovan poseben predavateljski tim iz vrst kmetijskih strokovnjakov, ki so zaposleni na zadrugi in občini. Predavanja so bila v januarju, februarju in marcu.

Organizacijska struktura ZKZ je prilagojena opisanim možnostim pospeševalnega dela. V zadrugi so postavljene samostojne obračunske enote, ki imajo svoj letni plan, po katerem se ugotovljajo promet, stroški in dohodek.

Delovna enota »Kooperacija« zajema vso kmetijsko strokovno-pospeševalno službo. V njej je zaposlenih šest kmetijskih strokovnjakov (3 diplomirani inženirji-agronomi, 2 kmetijska inženirja in 1 kmetijski tehnik) in šest molznih kontrolorjev. Ta enota zajema predvsem proizvodnjo

in promet z mlekom, kooperacijski hmelj in kooperacijsko rejo brojlerjev. V bodoče pa bo potrebno dejavnost še razširiti na rejo kokoši nesnic, organizirano pitanje mlade goveje živine in prašičev ter na planтажno proizvodnjo sadja.

Delovna enota »Trgovina« obsega celotno trgovsko dejavnost, tj. prodajo vsega blaga na drobno in prodajo reprodukcijskega materiala za oskrbo proizvodnje ter ves odkup, za katerega ima zadruga predmetno registracijo.

Delovna enota »Lastna kmetijska proizvodnja« zajema le majhen odstotek kmetijskih površin – 85 ha. Njive služijo predvsem za proizvodnjo hmelja, krompirja in ribeza, preostali travnati svet pa je namenjen pridobivanju osnovne krme za lastno živinorejsko proizvodnjo. Akcija podružbljanja in arondacije kmetijskih zemljišč je v glavnem zaključena. Težišče prihodnjih nalog zadruge pa se bo preneslo na intenziviranje lastne proizvodnje in na smotrnejše sodelovanje z zasebnimi proizvajalci.

Delovna enota »Klavnica z mesinami« ima specifično nalogo oskrbe občanov s svežim mesom in mesnimi izdelki. Ta enota ima klavnico s predelavo in sedem mesnic. Poleg opisane naloge bo klavnica morala skrbeti v bodoče za čim boljši plasman živine s tega področja.

Delovna enota »Avtopark« upravlja s petimi kamioni, ki komajda pokrivajo potrebe po prevozi, ki jih ima zadruga.

Da bi samoupravljanje čim bolj približali kmetom, bomo v jesenskem času formirali po vseh proizvodnih okoliših 7 do 9 članske odbore za združništvo in enkrat letno sklicevali zbere združnikov, kjer bo dana možnost neposrednega soodločanja pri reševanju proizvodnih, ekonomskih in finančnih problemov območja.

Iz navedenega je razvidno, kakšen je organizacijski stroj zadruge in v katero smer si zadruga prizadeva izboljšati stanje v kmetijstvu. Govedorejska proizvodnja je prav gotovo glavna proizvodna panoga, ki ji moramo posvetiti vso skrb. Plani zadruge so dobro zastavljeni in orientacija je pravilna. V kolikor nam bo družba pomagala s potrebnimi krediti in v kolikor bo kmečko prebivalstvo v Zgornji Savinjski dolini imelo razumevanje in varčevalo svoje prihranke pri zadrugi hranilnici, da bomo imeli potrebna sredstva za kreditiranje zasebnega kmetijstva, sem prepričan, da bomo v prihodnje lahko dosegli lep napredek.

Ermenc Ernest, dipl. ing. agr.

Iverne plošče so sorazmerno mlad lesnoindustrijski proizvod. Industrijska proizvodnja iveric se je pričela pred približno tremi desetletji v Nemčiji, svoj pravi vzpon pa je doživela proizvodnja iveric po letu 1945. Neprestano znanstveno raziskovalno delo specializiranih institutov za raziskovanje lastnosti in tehnologije iveric poraja v povezavi s strojno in kemično industrijo vedno nove ali izboljšane dosedanje tehnološke rešitve za industrijsko proizvodnjo iveric.

Iverne plošče so našle širok krog potrošnikov: pohištveno industrijo, gradbeništvo, ladjedelnštvo itd. V Jugoslaviji in Sloveniji je zaenkrat pretežni potrošnik ivernih plošč pohištvena industrija. Vendar domača proizvodnja iveric ni zaenkrat niti količinsko, niti kakovostno v stanju zadostiti rastočih potreb jugoslovanskega trga. Takšno stanje rešujemo že dolga leta z uvozom, saj smo samo v lanskem letu uvozili približno 40.000 m³ ivernih plošč, v glavnem za potrebe neprestano razvijajoče se pohištvene industrije. Gradbeništvo in ladjedelnštvo sta potrošnika iveric s posebnimi fizikalno kemičnimi lastnostmi, kot so npr. odpornost proti vlagi in ognju itd. Omenjene lastnosti iveric dosežemo z uporabo specialnih lepil in s posebnimi kemičnimi dodatki. Teh vrst ivernih plošč naša domača industrija še ne proizvaja v zadostni količini in zadovoljivih kvalitetah.

V Jugoslaviji je premalo instaliranih proizvodnih kapacitet za izdelavo kvalitetnih ivernih plošč, obstoječe tovarne, zgrajene pred približno desetimi leti, so premajhne in danes že zastarele in zaradi tega s svojimi proizvodi ne morejo zadostiti potreb jugoslovanskega trga.

Podjetje Gozdarstvo in lesna industrija Nazarje je s svojim dosedanjim gospodarskim razvojem ustvarilo takšne tehnično-ekonomske pogoje, ki mu omogočajo izgradnjo primerne velike sodobne tovarne ivernih plošč. GLIN, združeno gozdarsko lesnoindustrijsko podjetje, razpolaga po izračunih trajno letno s približno 65.000 m³ lesa — surovine za proizvodnjo ivernih plošč, od tega je pretežni del (52 % — 33.200 m³) lesnoindustrijskih odpadkov, koncentriranih v neposredni bližini bodoče tovarne, in 48 % (31.800 m³) okroglega lesa tanjših manjvrednih gozdnih sortimentov. Omenjena količina lesa zadošča za letno proizvodnjo približno 45.000 m³ iveric. Tovarna letne kapacitete 45.000 m³ predstavlja v evropskem merilu srednje veliko tovarno. Podjetje se je odločilo, da v prvi fazi zgradi tovarno iveric začetne kapacitete 45.000 m³ iveric z možnostjo naknadnega povečanja za približno 50 %. Že začetna velikost tovarne iveric daje garancijo, da bo izdelek — kvalitetna triplastna iverna plošča — lahko konkurenčen domačim in tujim tovrstnim proizvodom. Poleg te-

ga v začetni fazi izgradnje nove investicije ne vežemo naenkrat prevelikih investicijskih sredstev, pozneje pa se v primeru povečanih potreb trga lahko s sorazmerno nizko dodatno investicijo za 50 % povečanje kapacitete tovarne hitro prilagodimo povečanim potrebam tržišča.

Izbrani sodobni tehnološki postopek za izdelavo triplastnih iveric bo omogočal proizvodnjo raznih vrst plošč, kot so: pohištvena standardna iverica, iverica s finima zunanjima plastema, primerna za oplemenitnje, fenolna iverica, odporna proti vlagi, uporabna v gradbeništvu, in cenena karbomidna iverica za razne notranje obloge stavb ipd. Našteti

proizvodni asortiman bomo lahko pozneje po potrebi še razširili.

Potrebna devizna in dinarska sredstva za izgradnjo tovarne je podjetje dobilo od Kreditne banke in hranilnice Ljubljana v skupnem odobrenem znesku okrog 34.100.000 N-din z dobo vračanja posojila 5 let. Garant za zgornje posojilo je naš dolgoletni poslovni partner Slovenijales, s katerim je podjetje sklenilo posebno pogodbo o poslovno tehničnem sodelovanju, s katero se Slovenijales poleg ostalega tudi zavezuje organizirati prodajni trg za proizvedene iverne plošče.

(Nadaljevanje na 8. strani)

Po poti specializacije

(Nadaljevanje s 3. strani)

so se v letu 1967 »rodile« prve programirane oz. »vzorčne« kmetije. Izdalan program gospodarjenja za nekaj let vnaprej jim je bil dragocen kažipot v gospodarskih odločitvah, kako poenostaviti in preusmeriti proizvodnjo na kmetiji, da se bodo vložena sredstva čim hitreje obračala in kar najbolje obrestovala.

Razumljivo je, da ima »programiranje« kmetij kot ena izmed oblik pospeševalnega dela zelo pozitiven vpliv tudi na okolico. Uvajanje vsakršnih novosti v proizvodno prakso na vzorčnih kmetijah je v začetku navadno spremljano s posemhljivim nezaupanjem bližnje soseščine. Ko se pokažejo prvi uspehi novega načina gospodarjenja, okolica reagira s pritajeno ali odkrito zavistjo in končno sledi tiho poznanje, da ima gospodar, ki se je odločil za preusmeritev, vendarle prav. Dosedanje izkušnje kažejo, da je kmet, ki bolje gospodari od svojega sosaeda, najboljši pospeševalec. Na ta način — torej z vzgledi — se rušijo okvirni avtarkije (tj. pridelovanje raznovrstnih pridelkov izključno za domače potrebe) in krčijo pota specializaciji, ki je zaradi pomanjkanja delovne sile in danih prirodnih pogojev ekonomska nujnost.

Pri zastavljenem delu pa se, žal, zelo često pojavljajo tehtne ovire, ki so predvsem finančne in pa agrarnostrukturne narave: šibka kreditna sposobnost gospodarstev in zemljiška razdrobljenost. Razen ustrezne velikosti je celovitost oz. zaokroženost posestev objektivni predpogoj racionalne proizvodnje. V kratkem času je nemogoče spremeniti zakoreninjeno miselnost starejše generacije, ki je še vedno bolj ali manj neomajni zagovornik lastninskih odnosov in obstoječe zemljiške strukture in preteklosti, zato bo tudi sporazumna medsebojna zamenjava dodeljenih parcel s ciljem arondacije tekla le izjemoma in počasi. Ta problem bo torej kazalo v prihodnje reševati z zakonskimi prepisi.

V dobrih dveh letih načrtnejšega pospeševalnega dela v zasebnem kmetijstvu je bilo na celotnem področju doline programiranih 42 kmetij s predvideno usmeritvijo v prirejo mleka. Da je bila nakazana proizvodna orientacija pravilna, prepričljivo govori podatek, da teh 42 kmetij, ki skupno predstavljajo 5,6 % od skupnega števila kooperantov v mlečni proizvodnji, danes proizvajajo že 21 % celotne količine odkupljenega mleka. Če upošteevamo, da so vse te kmetije še v toku investicijske izgradnje in nadaljnje intenziviranja proizvodnje, je jasno, da njihove proizvodne zmogljivosti v večini primerov še zdaleč niso izkoriščene.

Usmerjanje kmetij z izdelavo načrtov gospodarjenja se nadaljuje v skladu z dejanskimi možnostmi in razpoložljivimi sredstvi za kreditiranje. Sredstva iz hranilno-kreditne službe so glede na naraščajoče potrebe mnogo preskromna, zato bo potrebno vztrajno iskati in tudi najti nove, izdatnejše vire financiranja.

Doslej smo se pri pospeševalnem delu največje ustavljal pri nižinskih kmetijah, kjer smo pričakovali največji in najhitrejši učinek investicijskih naložb. V prihodnje pa nas čakajo mnogo težje in odgovornejše naloge. Pomagati bo treba tudi številnim hribovskim kmetijam, ki se želijo vključiti v tokove sodobnega časa in doprinesti svoj delež družbi, a jih pri tem ovirajo mnogo težji pogoji gospodarjenja.

Glavni namen in cilj vseh pospeševalnih akcij je: omogočiti kmečkim proizvajalcem čim uspešnejšo vključitev v tržno-blagovno gospodarstvo, da si s tem zagotovijo boljše pogoje za življenjsko existenco na svoji zemlji, ki jo s trdom obdelujejo, obenem pa doseči vsaj delno družbeno priznanje za njihovo delo v obliki zagotovljene prodaje kmetijskih pridelkov.

Lojze PLAZNIK,
dipl. ing. agr.

10 LET USPEŠNEGA DELA

Delovni kolektiv Trgovskega podjetja »SAVINJA« Mozirje bo z zaključkom tega leta praznoval svojo prvo desetletnico obstoja in poslovanja. Direktor podjetja Lamut Srečko nam je za to priložnost posredoval nekaj podatkov o razvojni poti njihove delovne organizacije.

Trgovsko podjetje »Savinja« Mozirje je nastalo z združitvijo samostojnih trgovskih prodajaln »Planin-

šetstošestdeset tisoč novih dinarjev.

Kolektiv delovne organizacije in njegovo vodstvo, sta se vseskozi zavedala, da je osnovni pogoj za uspešno poslovanje in zadostitev potreb svojih potrošnikov, solidno organizirana in opremljena trgovska mreža. Trgovsko mrežo je bilo potrebno organizirati tako, da bo v celoti ustrezala interesom potrošnika. V ta namen se je kolektiv v vseh letih svo-

pri bankah lahko dobila, so rodili kaj kmalu zelo vidne rezultate. V letu 1965 je bila v Mozirju izročena v promet nova samopostrežna trgovina. Leta 1967 je na voljo potrošnikom moderno urejena manufakturna trgovina, samo nekaj kasneje trgovina s tehničnim materialom in pohištvom. V tem letu pa sta bili izročeni svojemu namenu dve prodajalni, in sicer Market na Rečici ob Savinji in prodajalna zelenjave v Mozirju. Podjetje si je v tem času oskrbelo svoja lastna prevozna sredstva za zalaganje svojih prodajaln.

V lanskem letu je kolektiv ustvaril sedemnajst milijonov novih dinarjev prometa. Njihov poslovni skladišča pa je porastel na preko dva in pol milijona.

Zavedajo se, da s tem, kar so dosedaj naredili, še niso v celoti uspeli zadovoljiti potreb našega občana, njihovega potrošnika. Pred seboj imajo še precej ciljev. Naj jih naštejemo samo nekaj. V Mozirju nameravajo odpreti specializirano prodajalno s pohištvom, prodajalno turističnih spominkov. Še zlasti pa si prizadevajo, da bi novemu naselju v Mozirju približali prodajo osnovnih trgovskih artiklov.

Upajmo, da bodo te svoje cilje čimprej realizirali, saj so po svoji vsebini takšne narave, da dejansko terjajo čimprejšnje uresničenje.

Kolektiv trgovskega podjetja »Savinja« nudi v vseh svojih prodajalnah več vrst potrošniških kreditov, s katerimi omogočajo potrošnikom nakup skoraj vseh vrst blaga. Še zlasti opozarjamo na to, da nudijo kredite zasebnim kmetijskim proizvajalcem za nakup kmetijske mehanizacije.



Samopostrežba v Mozirju

ka« Nazarje, »Golte« Mozirje in »Rožnik« Ljubija. Združeno podjetje je pričelo poslovati s prvim januarjem 1960. Delovati so pričeli z zelo skromnimi sredstvi, saj je njihov sklad osnovnih in obratnih sredstev znašal le 18.000 novih dinarjev. V letu 1962 se je tej trgovski organizaciji priključila še trgovska organizacija »Splavar« iz Rečice ob Savinji. Finančna realizacija je v tem letu znašala nekaj čez štiri milijone

jega obstoja zavestno odrekal dela svojih osebnih dohodkov in je del le teh usmerjal v modernizacijo trgovske mreže.

Samoodpovedovanje članov kolektiva in krediti, katere je »Savinja«



Nova trgovina na Rečici

Delovni kolektiv Trgovskega podjetja »SAVINJA« Mozirje

se za nakup v vseh svojih
poslovalnicah vsem
potrošnikom
najtopleje zahvaljuje

Gospodarjenje z zasebnimi gozdovi

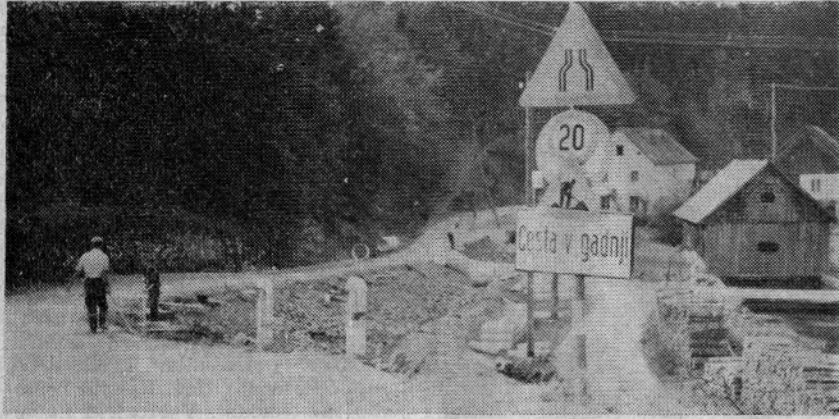
(Nadaljevanje z 2. strani)
morala ponovno organizirati pri občinah ali v republiki javno gozdarsko službo, ki bi bila po izkušnjah iz preteklosti dosti dražja kot je ta služba sedaj pri podjetjih, financirala pa bi se iz biološke amortizacije.

To bi imelo za posledico občuten padec obsega gozdno gojitvenih del, predvsem pa bi se zmanjšale gradnje gozdnih cest, kar bi razočaralo zlasti tiste kmete, ki še vedno nestrpno čakajo na ceste k svojim domačijam. Mnenje razširjenega sestanka izvrš-

nega odbora občinske konference SZDL Mozirje o prometu z lesom je takšno, da bi naj imela bodoča samoupravna skupnost kmetov pri GLIN možnost odločati o prodajnih cenah gozdnih sortimentov in o izbiri kupcev za ves les iz zasebnega sektorja. S tem odpade osnovni očitki, da imajo gozdarske organizacije monopolni položaj pri nakupu lesa in da izrabljajo ta položaj na škodo kmetov.

Gornje osnove, izpopolnjene z mnenji in sklepi javne razprave z gozdnimi posestniki, bo občinska konferenca SZDL Mozirje zaokrožila v dokončne sklepe, ki bodo lahko služili Izvršnemu svetu skupščine kot tehen material za dokončno zakonsko ureditev gospodarjenja z zasebnimi gozdovi v SR Sloveniji.

Inž. Branko Korber



Modernizacija ceste med Lučami in Iglo je v polnem teku

TOVARNA IVERNih PLOŠČ

(Nadaljevanje s 6. strani)

V prvi polovici meseca oktobra tega leta bo podjetje sklenilo definitivno pogodbo z najugodnejšim dobaviteljem tuje opreme za proizvodnjo ivernih plošč, tako da bomo v začetku prihodnjega 1970. leta lahko pričeli z investicijskimi deli na novi tovarni v Nazarjah. Prvi proizvodi iz nove tovarne naj bi predvidoma prišli na tržišče že leta 1971.

Odločitev članov delovnega kolektiva združenega podjetja, da se loti tako velike investicije, je po našem mnenju samo logično nadaljevanje že prej nakazane poti. Z izgradnjo nove žage v Nazarjah, ki je na enem mestu, v neposredni bližini bodoče tovarne iveric, koncentrirala lesne odpadke, ki predstavljajo ceneno surovino za proizvodnjo iveric, je bila podana tehnično ekonomsko ugodna priložnost za nadaljnje oplemenitenje odpadkov, za izgradnjo tovarne ivernih plošč.

Ekonomsko pomeni nova tovarna veliko pridobitev za GLIN, perspektivno pa odpira možnosti nadaljnje razvoja podjetja in s tem praktično tudi cele Zgornjesavinjske doline. S tovarno iveric bomo dobili tudi trdni temelj za nadaljnjo razširitev podjetja v smeri finalne predelave dela doma proizvedenih ivernih plošč. To pa odpira nova delovna mesta večjemu številu delavcev, sama tovarna iveric bo namreč zaposlovala sorazmerno majhno število delavcev (70). Dolgoročni razvojni program Gozdarstva in lesne industrije Nazarje bo poskušal začrtati jasne nadaljnje poti podjetja oziroma njegovega razvoja. Za uresničitev zastavljenih ciljev pa bo delovna skupnost podjetja morala izbrati primerne poti in sredstva. Izgradnja tovarne ivernih plošč naj bi bilo izhodišče za zastavljanje novih dolgoročnejših ciljev.

Inž. Tratnik Mirko

OBVESTILO ŽIVINOREJCEM!

Zaradi izredno majhne ponudbe plemenske živine na domačem področju, kakor tudi na območju Zalca in Šoštanja, tradicionalnega plemenskega sejma v Rečici letos ne bo!

Interesenti, ki želijo jeseni nabavljati plemensko živino, naj do 15. novembra obvestijo področne terenske pospeševalce oz. molzne kontrolorje.

Na osnovi zbranih prijav bomo organizirali nakup živine na rejskih področjih Primorske ali Dolenjske.

Pogoji nakupa bodo v skladu z osnovno kooperacijsko pogodbo o proizvodnji in prodaji mleka.

ZGORNJESAVINJSKA KMETIJSKA
ZADRUGA MOZIRJE
DE KOOPERACIJA

OBČNI ZBOR

Predsedstvo občinskega sindikalnega sveta v Mozirju je na svoji zadnji seji razpravljalo o vsebinskih, organizacijskih in kadrovskih pripravah na redni letni občni zbor. V zvezi s tem se je odločilo, da bo v občini zbor konec novembra oziroma v začetku decembra. Osnovne organizacije sindikata v delovnih organizacijah bodo v tem mesecu izbrale delegate.

Osrednja razprava na seji predsedstva se je nanašala na vsebinske priprave. Člani predsedstva so se zedinili v tem, da bi bilo za področje mozirskih občine in občinske organizacije zveze sindikata na občnem zboru potrebno spregovoriti o naslednjih vsebinskih vprašanjih.

— Dopolnjevanje samoupravnih aktov delovnih organizacij v zvezi s XV. ustavnim amandmajem.

— Delitev ustvarjenega dohodka in osebnih dohodkov.

— Zaposlovanje in nezaposlenost.

Osnovne organizacije sindikata bodo še pred občnim zborom dobile gradivo o teh problemih, da se bodo delegati lahko čim bolj kvalitetno pripravili na občni zbor. H.

»Savinjske novice« izhajajo mesečno — izdaja SO Mozirje, GLIN Nazarje in ZKZ Mozirje — Urejuje uredniški odbor — Glavni in odgovorni urednik Hubert HERCEK — Uredništvo in uprava: Mozirje 175, telefon Mozirje 12 in 30 — Cena za posamezno številko 1 din — Ziro račun pri SDK eksp. Mozirje št. 5076-8-438 — Občinska konferenca SZDL Mozirje — Rokopise, objave in oglase za vsako številko sprejemamo do zadnjega v mesecu — Tisk in klišei GP

»CELJSKI TISK« Celje