

56095

na

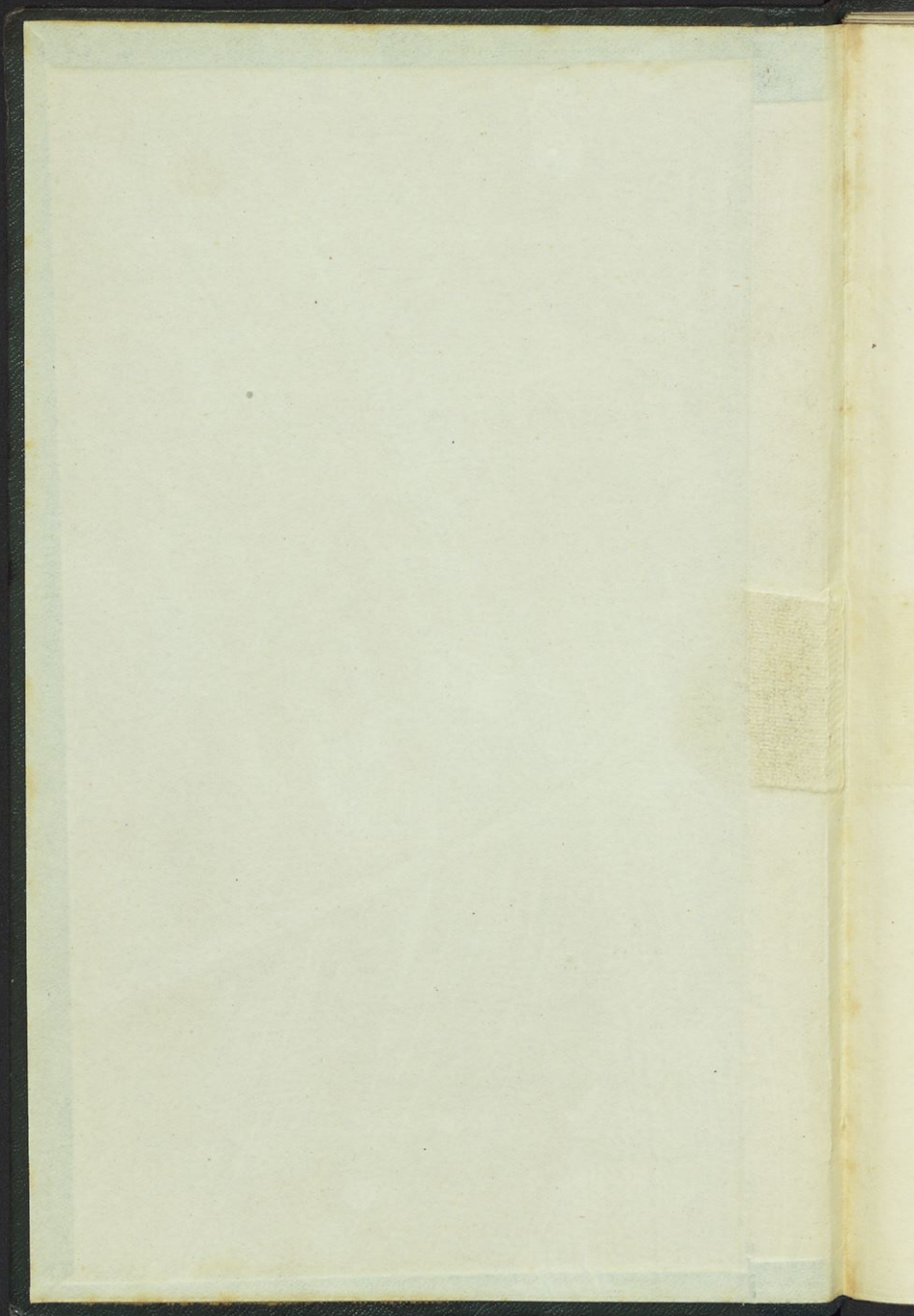
LEPA MASKA



Spisal Emil Navinšek

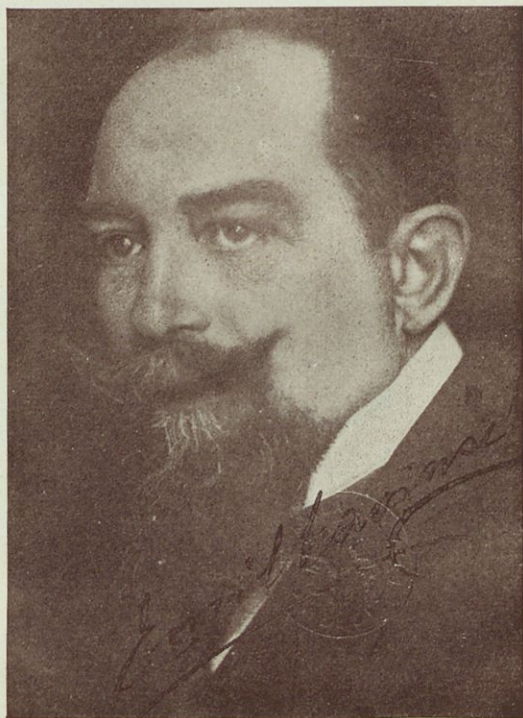
Šeš-lasuljar kr. gledališč

v Ljubljani



Shun 1/2





EMIL NAVINŠEK

ILUSTRIRANA LEPA MASKA

NAVODILA
ZA ŠMINKANJE

DRUGA S SLIKAMI IZBOLJŠANA
IN RAZŠIRJENA IZDAJA

SPISAL EMIL NAVINŠEK
ŠEF-LASULJAR KRALJ. NAROD. GLEDALIŠČA
SLOV. OPERE IN DRAME V LJUBLJANI



LJUBLJANA 1926 // SAMOZALOŽBA

TISKARNA JOSIP KRMPOTIČ, VIR-DOMŽALE

VSE PRAVICE PRIDRŽANE.

56095



030046920

FZC

EMIL NAVINŠEK
LJUBLJANA, ŠELENBURGOVA ULICA 1.

Uvod k drugi knjigi

Kako potekoma ... kretnjo prilagodite besedi in besedo kretnji; in pazite posebno na tó, da ne presežete naravne zmernosti. Zakaj vse, kar je pretiranega, nasprotuje namenu igre ...

Shakespeare: *Hamlet*
II. dej. 2. prizor.

Uvod k drugi izdaji.

Kako potrebna je bila moja prva priročna knjiga o šminkanju „Lepa maska“, dokazuje dejstvo, da je bila prva izdaja tekom eden in pol leta razprodana. Strokovna kritika o knjigi je bila zelo laskava in številna dramatična društva in odseki so mi sporočili pismeno svoje priznanje; obenem pa sem prejel od mnogih strani prošnje z željo in nasvetom, naj drugo izdajo izpopolnim s slikami. Čeprav mi je bilo ob tem času težko zadostiti vsem željam, izdajam to drugo knjigo bogato opremljeno z barvastimi predlogami, ki bodo lajiku in diletantu močno olajšale njegov trud.

Priložene barvaste predloge raznih tipov so izdelane v naravnih barvah onih šmink, katere ima uporabljati masker. Med slikami se nahajajo tudi take, ki predstavljajo tipe iz raznih naših domačih iger, in bodo vsled tega tembolj dobrodošle, ker je v njih zarisana vsaka poteza v isti barvi, kakršna mora biti uporabljena barva šminke. Izbira priloženih slik obsega sicer le skromen del vseh tisoč in tisoč različnih fizijonomij, vendar bo zadoščala vsem potrebam kot izhodišče in podlaga. V nadaljnjem sem skušal oblikovati v besedo one mnogobrojne izkušnje, katere sem pridobil tekom dolgih let pri raznih gledaliških doma in v inozemstvu.

Šminkanje je gotovo umetnost in vendar za to ni nikakih šol. Na dramatičnih šolah, v akademijah se govori gotovo tudi o šminkanju, vendar neizčrpno in zato ostane edina prava in tehtna šola: šminkaj se sam in pridobi izkušnje potem lastnega lica!

V zadnji dobi so priredila razna kulturna društva tečaje za šminkanje, pri katerih se je praktično demonstriralo to umetnost. Mnogobrojne udeležbe teh prireditelj in pa zanimanje govorita o potrebi, da se podobni tečajji vrše čim pogosteje. Kar se tiče praktičnega uspeha teh tečajev lahko mirno izjavim, da je pridobil vsak udeleženeec vsaj one osnovne pojme o šminkanju, da lahko opravlja posle maskerja v okvirju svojega društva in oddaja svoje znanje, povečano zopet z osebnimi izkušnjami, novodošlim lajikom.

V moji dolgoletni praksi kot masker in gledališki laluljar sem pridobil toliko izkušenj v tem poslu, da lahko na podlagi tega znanja podam stvarna in pregledna navodila o šminkanju. Imel sem pogosto priliko gledati kake maske izvršujejo diletantski maskerji; srečati pri takih prireditvah pošastne spake, ki naj predstavljajo ljudi. Starci so sivi, kakor od mrtvih vstali, ljubimci, dekleta pa žare v žlahtni rdečici kar neprestano. In potem, tiste brke, tiste brade — pri vsej resnosti situacije se ni mogoče vzdržati smeha! Vse to seveda izvira le iz nevednosti, neizkušenosti maskerja, ki žal ni imel prilike zadostiti svojim ambicijam potom strokovnega šolanja in poduka. Celu igravcu-začetniku ni lahko pogoditi maske, čeprav ima priliko gledati dan na dan maske svojih starejših kolegov. Ob koncu naj povem še to: poslednjega pri kreiranju maske se priučiti ne da, z nobeno knjigo, nobenim tečajem. To je umetnost zase in človek jo ima v sebi ali pa je nima. Pač pa si lahko prisvoji vsak z majhnim trudom zunanjo, tehnično plat šminkanja in to je namen moji knjigi. Z njo hočem ustreči onim nešetim majhnim odrom, posameznikom, ki so stali doslej brez nasveta in pripomočkov pri svojem skromnem, zato pa tem bolj požrtvovalnem delu.

Ljubljana, 1926.

Emil Navinšek.

O šminki in razsvetljavi.

Sredi minulega stoletja je uporabljali igraevce za preobličenje svojega obraza suho šminko, ki je obstojala iz raznobarnih zmlatih kemičnih sestavin. Kot taka je bila ta suha šminka ne samo težko uporabljiva, temveč je izpostavljala igralca pogosto zastrupljenju krvi, lišajem in podobnemu. Sredi stoletja pa je iznašel Baudius, svoječasnó član gledališča v Lipskem, takozvano maščobno šminko, ki je v najkrajšem času zmagala in se udomačila v vsem gledališkem svetu. Princip maščobne šminke si je kmalu osvojila industrija. Kot prva je pričela s tovarniškim izdelovanjem te vrste šmink tvrdka Leichner v Berlinu, ki je tekom let izpopolnila svoje proizvode do popolnosti, in ima danes odjemalce po vsem svetu.

Maščobna šminka je podobna oljnati barvi in je v bistvu zmes suhe šminke z lojem ali mastjo. Maščobna šminka ima izvrstno lastnost, da jo lahko mešamo eno z drugo in dosežemo na ta način zaželjeni osnovni ton kože, oziroma sence, katere se pojavijo. Nadaljna prednost maščobne šminke je, da zabriše pri uporabljanju lasulj platneno čelo popolnoma. —

Glavne barve, ki naj se nahajajo v šatulji šmink, so sledeče: črna, rujava, siva, starordeča, mladordeča in bela. Potom teh barv doseže spreten masker vsak učinek na svoje lice. Boljše je imeti v svoji šatulji manj šmink, kakor pa celo skalo različnih barv — kajti začetnik se izogne na ta način izbiri in uporablja edino ono pri čemur ne more grešiti.

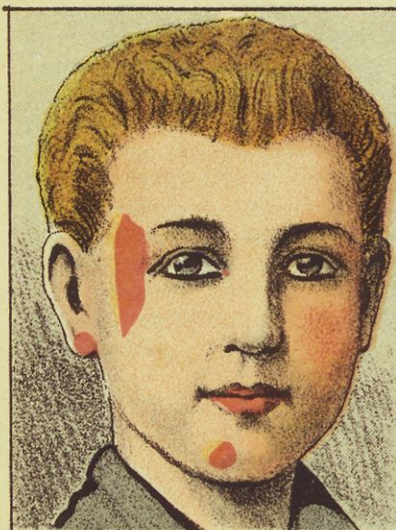
Velike važnosti pri šminkanju je razsvetljava. Od nje je odvisno, kako močna bodi maska, kako silne poteze in gube. Čim močnejša je razsvetljava, tem pazljivejša mora biti izbira barv, in tem finejše morajo biti izvršeni vsi prehodi, kjer se izliva ena barva v drugo. Ako pa je luč medla, mora biti kolorit lica živahnejši in podkrepítev prirodnih

gub, obrvi i. t. d. tem močnejša. Luč petrolejke je rdečkasta, zato moramo v takem slučaju vzeti kot osnovni ton lica, svetlejšo šminko. — Plinova in električna razsvetljava ne pomenijo za naše svrhe nikake bistvene razlike, ker njih luč je svetlomodikasta. Svetujem pa, da si vsak masker ogleda razsvetljava odra predno prične s šminkanjem in da se posvetuje z režiserjem, ob kakem dnevnem ali večernem času nastopajo ljudje. Razlogi za to so popolnoma jasni. Čim bolj močna je razsvetljava tem skrbnejše mora biti izdelana maska. Vse te okolščine izrablja tudi vsak spreten masker upoštevajoč opasnost, da maska ne bi bila dovolj markantna.

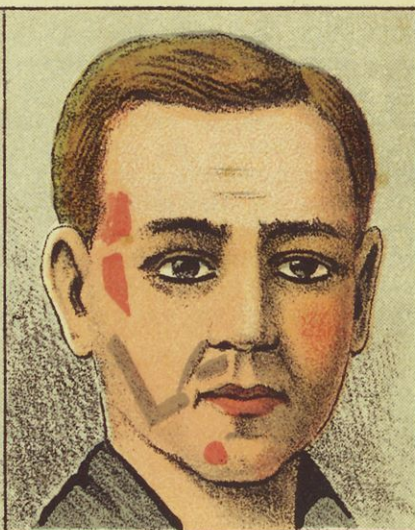


Štiri najizrazitejše dobe človeškega življenja.

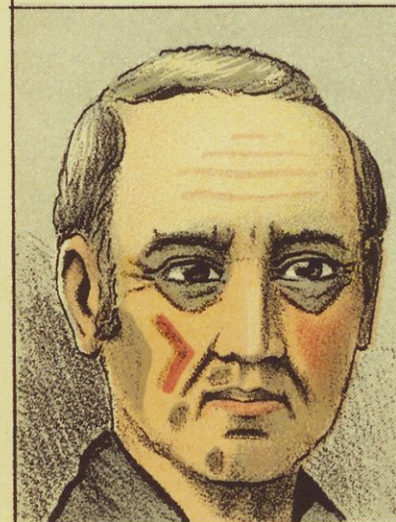
(Leva plat lica kaže barve šminke, katere moramo uporabljati, desna plat pa izgotovljeno masko.)



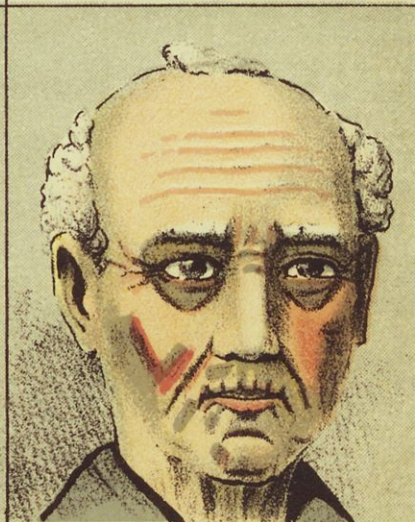
Št. 1. Mladostna maska do 25 let. Osnovna barva štev. 2, 3 ali Lit K; sence, lica, brada, uho z mladordečo, ustne mladordeča mešana s starordečo; obrvi, trepalnice črne.



Št. 2. Moška doba od 25—40 let. Osnovna barva 3, 3^{1/2}. Sence, lica, brada z mladordečo mešana s starordečo. Ustne za spoznanje temneje mešati s starordečo. Rahla guba ob nosnicah in pa rast brade (razura) z rujavo.



Št. 3. Starejša doba od 40—60 let. Osnovna barva Lit K. Očesne votline ob sencih in brada, zunanji deli lica s sivo šminko. Rdečica lica s starordečo. Vse gube z rujavo.

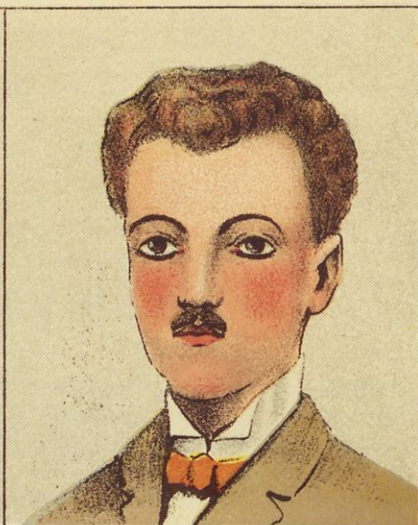


Št. 4. Starček od 60—80 let. Osnovna barva štev. 2 mešana s štev. 6. Očesne votline, lice in sence s sivo šminko, obrvi bele. Gube s starordečo. Pod spodnjimi očesnimi vekami tenka rdeča črta obsenčena z belo.

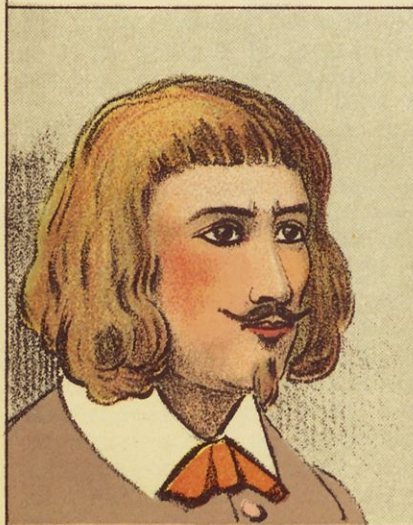
Ljubimci.



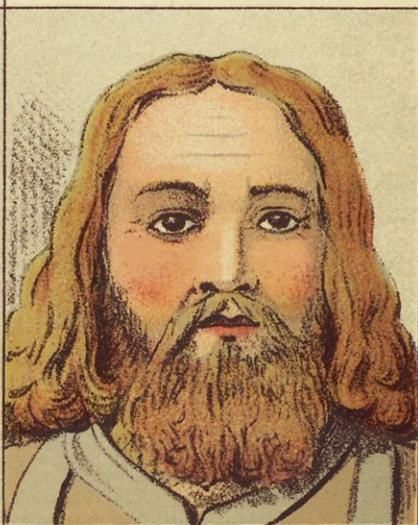
Št. 5. Maska ljubimca ali ljubimke v starosti 20 – 25 let. Osnovna barva štev. 2. Sence, brada, ustnice, lica in uho z mladordečo. Obrvi in črte krož trepalnic črne. Puder rožnate barve. Lasulja ali frizura in brke kakršne zahteva vsakokratni značaj uloge.



Št. 6. Mladostna maska modernega ali mestnega človeka. Osnovna barva 2–2 $\frac{1}{2}$. Včasih v salonskih komadih tudi Lit K. Ostalo kakor štev. 5.



Št. 7. Ljubimec v starosti 30–35 let. Osnovna barva 3 ali 4, ostalo kakor št. 5. Isto velja za paže, le poldolga baroka pride poleg. Brke, odnosno bradica se doda po potrebi značaja.



Št. 8. Vitez, star 30–40 let. Osnovna barva štev. 3–3 $\frac{1}{2}$, 4. Ostalo kakor štev. 2. Lasulja dolga z visokim čelom. Brke in brada po potrebi dolge in urejene. Puder rumen.

Skupina II.

• O šminkanju v splošnem.

Predno pričnem s stvarnimi izvajanji moram konstatirati razveseljivo dejstvo, da je posebno pri nas Slovencih uprizarjanje raznih iger, deklamacij in živih slik močno razširjeno. Igra se povsod. Skoro vsaka vas ima svoj oder in skoraj vsako društvo svoj dramatični odsek in iz njih repertoirja lahko sklepamo o njih agilnosti in sposobnosti. Da ne govorim o važnosti takega početja, ki gotovo odvrča sodelujoče od onih priprostih čutnih užitkov, povdarjam, da je treba to plemenito stremljenje podeželnih odrov podpirati kolikor le mogoče. Ta pomoč pa naj ne bo samo v prijaznih nasvetih, katerih nihče uporabljati ne more, temveč v čisto realnih in praktičnih oblikah. In predvsem v ta namen je napisana ta moja knjiga!

Da gremo dalje! Tam kjer prirejajo igre, morajo imeti tudi prostor za maskerja. In ta mora biti v znamenju miru in treznosti. Tam je opustiti nepotrebno glasno govoričenje ali petje in sploh vse, kar bi utegnilo motiti maskerja pri njegovem opravilu. Vsak masker, ki ljubi svoj posel ima samo eno brigo: da so maske kolikor mogoče prirodne, čiste in solidne — to pa je mogoče le v popolnem miru. Opazil sem pogosto na podeželnih odrih, da vlada ravno v prostoru, kjer se šminkajo, največja zabava in „hec“, kar je gotovo napak. Najumestneje bi bilo, da se na tem prostoru nezaposlenim dostop sploh zabrani! Nadalje mora biti prostor zadostno velik, dobro razsvetljen in zrak ne sme biti niti premrzal, a tudi ne pregorak, kajti premrzal zrak otežkočuje enakomerno razmazanje šminke, pregorak pa povzroča, da se šminka cedi in maže po licu, predno je maska dogotovljena. — To so gotovo zahteve, katere marsikje ni mogoče ugodno rešiti, — vendar se najde prav gotovo povsod vsaj v neposredni bližini odra soba, v kateri se sodelujoči oblačijo in šminkajo. — Važno je tudi poglavje, kako bodi delavnica maskerja opremljena in iz česa obstoje njegove potrebščine in pripomočki. Na srednje veliki mizi, kjer je pri-

pravljen za predstavo potrební materijal, ne sme biti razen njega prav nobenih drugih predmetov. Zgodi se pogosto, da odlagajo igralci na to mizo kose garderobe, rekvizite in s tem zamešajo kak važen kos šminke; iz tega nastane iskanje, iz iskanja razburjenost in ta razburjenost rodi pogosto — slabo masko. — Iz razlogov reda in štedljivosti svetujem vsakemu maskerju, da si nabavi v svrhu shranjevanja šminke, primerno leseno škatljo (šatuljo) v razmerju 50×30 cm, v višini pa 20 cm. Spodnji del bodi razdeljen v 8—10 predalov, v katere se razvrsté posamezni komadi šminke, puder, mastiks (lepilo za brade), vaselin, krep (materijal iz katerega se delajo brade in brke), glavnik in škarje. Na notranji strani pokrova naj bo pritrjeno zrcalo, ki kaže čisto in jasno. Radi poenostavljenja praktičnega dela, svetujem tudi vsakemu maskerju, da si nabavi paleto, ki jo uporabljajo slikarji za barve. Na isto pritisne majhne (3—4 cm) ploskve šminke vseh barv razen osnovnih in se izogne na ta način zamudnemu seganju za vsako novo barvo v škatljo, obenem pa izrabi vsako barvo popolnoma. — To bi bile nekako vse predpriprave in masker lahko prične z delom. — Glede šminkanja in uporabe šminke naj si postavi vsak masker sledeči paragraf na prvo mesto: zmernost je predpogoj! Ravnati moramo vedno po zakonih, ki nam jih stavi, proži in nudi narava v posnetek. Paziti moramo vedno na zmerno in zmiselno uporabo šminke, kajti nosovi, ki svetijo v svoji bohotni rdečini in pa gube, ki igrajo vse barve mavrice, so vse kaj družega, okusne pa gotovo ne. — Premisliti je, da take vrste maske ne uplivajo posebno ugodno na gledalca, ki sedi v prvih vrstah, a tudi onemu bolj oddaljenemu te vrste spak niso baš povšeči. — Šminka naj bo samo pripomoček, da dodá, kjer je bila narava preveč skopa, in odvzame ali zakrije — zato povdarjam še enkrat: raje manj šminke, kakor zabresti v nezmernost. — Gotovo najdemo slučaje, kjer lahko uporabljamo vse registre naše škatlje z šminkami, recimo v tej ali oni komični uloži. V resnih ulogah bodimo pa oprezni, kajti slaba ali pogrešna maska utegne pokvariti vsako še tako imenitno ulogo, ako pokvari notranji zmisel uloge.

Igravec po poklicu se šminka sam. Kajti to je umetnost zase in vsak si lahko izteše z dobro masko še poseben uspeh. Razen tega pa pozna vsak svoje lice najbolj točno in maska se rodi v njegovi glavi že tedaj, ko ustvarja značaj uloge. Pri vsem tem mu je pa izkušen masker pogosto dober svetovavec posebno kar se tiče lasulj in brad. Omenim naj samo mimogrede, da določi pri velikih gledališčih, pri novih uprizoritvah vselej režiser vse lasulje, brade, brke, kar je v redu, da ni pokvarjena celota.

Končno naj omenim, da je šminkanje umetnost, ki ima za svoj objekt človeško obličje, torej ne ploskve, temveč nekaj plastičnega in jo vsled tega ne moremo primerjati s slikarsko umetnostjo. Primerjati bi jo mogli edino le z umetnostjo dekoracijskega, kulisnega slikarja, ki dosega na ploskvi z majhnimi potezami, lučmi in sencami učinek plastike.



Šminkanje posameznih delov obraza.

Predno se pričnemo pečati z različnimi tipi, katere srečamo neprestano na odru, si oglejmo kako se šminkajo posamezni deli obraza, to je: čelo, oči, uho, nos, lica usta, brada in vrat. Vsi ti deli skupno tvorijo masko, zato je važno, da vemo prav natančno kake posebnosti ima vsak del zase in kako ga šminkamo.

Čelo.

Šminkanje čela sicer ni težavno, vendar zahteva vestnosti. Oblika, oziroma ploskev čela nudi v svoji širini in višini razne znake, ki so v zvezi z značajem človeka. Visoko čelo poda izraz misleca, genijalnega človeka ali pa osebe plemenitega značaja; dočim je nizko čelo znak omejenosti, povprečnosti, pa tudi zlobnosti in zahrbtnosti. Široko, odprto čelo je tudi znak jasnosti in duhovitosti. V slučajih, ko uporabljamo lasulje, moramo na omenjeno obračati primerno pažnjo. Napačno in značaju maske in tipa na kvar bi bilo, ako bi uporabljali pri izrazitem značaju bebca ali intrigana lasuljo z visokim čelom, oziroma nasprotno, pri maski duhoviteža-umnika, pa lasuljo z nizkim čelom ali, z lasmi, katerih rast sega globoko v čelo. — Povdarjam pa, da nizko čelo zlobneža ali bebca za vedo o šminkanju nikakor ni nepremakljiv zakon in da mora predvsem igralec iz značaja in besedila svoje vloge izbrati tudi masko. Bebec postane ta ali drugi lahko tudi vsled nesrečnega slučaja, padca ali podobnega, plemenit človek pa se izpremeni vsled usode, nesreč v zlobneža in cinika. Torej v takih slučajih pozor pri maskah!

Gube, ki se pojavljajo na čelu, naj se ravnaajo in zarišejo vedno po naravnih gubah, kvečjemu te naravne gube pod-

črtamo in poglobimo. To napravimo najenostavnejše na ta način, da nagubamo čelo vodoravno, si ogledamo, kje se nahajajo naravne gube in jih potem z svinčnikom (najbolje iz papirja, kakršnega rabijo risarji in slikarji za risbe s kredo (Wischer), namočenim v primerno rujavo, sivo ali starordečo šminko v 3 mm širokih črtah poglobimo preko vseh črt naravnih gub. Konci naj ne bodo ostri, temveč lepo, mehko zabrisani. V principu šminkamo čelo z osnovno barvo (tenom) vedno svetleje kakor ostali obraz. Da izgleda čelo oglato, napravimo s sivo šminko ob sencéh majhen trikot. Eden in pol cm široka svetla poteza nad obrvimi poda izraz duhovitosti, ako pa potegnemo vodoravno sredi čela 3 cm široko in okrog 8 cm dolgo sivo (ali sploh temno) senco, dobimo izraz temne ličnosti. Ako uporabljamo lasuljo in ima ista platneno čelo, moramo nataktni isto predno začnemo delati masko. Prehod platneneča čela v naravno čelo mora biti enakomeren, da ga sploh ne ločimo. Pri maskah mladostnih figur, šminkamo prehod čela k sencem, na sencéh z mladordečo, pri starejših z starordečo in pri starcih pa s sivo šminko — a zelo na lahko!

Obrvi.

Temeljito izpremembo lica dosežemo lahko potem obrvi, kajti obrvi spreminjajo zelo urno svojo lego in obliko. Oko slabo razpoloženega ali nezadovoljnega človeka je temno, obrvi pa se stisnejo in povesejo. Izraz jeze ali žalosti lahko dosežemo na ta način, da zašminkamo (izbrišemo) naravne obrvi z osnovno šminko popolnoma in zarišemo nato pod temi nove navzdol viseče. Veseljaki in dobričine imajo vedno visokoležeče obrvi. Obrvi, katerih rast ne seže do nosne korenine, izražajo začudenje, one pa, ki so močno oddaljene od nosa — omejenost. — Komičen izraz lica dosežemo tudi na ta način, da zašminkamo zunanje konce obrvi. Pri izrazito komičnih figurah, debelih, tepčkih i. t. d. pa obrvi lahko popolnoma pokrijemo z osnovno šminko in narišemo po potrebi od nosne korenine navzgor 3—4 eden in pol cm dolge tenke črte z rujavo šminko. — Obrvi ljubimcev in mladih ljudi naj bodo tenke, lepo izbočene in proti koncu, to je v smeri proti ušesu, tanjše in tanjše. Pri blondinih opravimo to z rujavo, pri temnolasih z črno šminko. V slučaju, da je barva las ali lasulje močno svetla, lahko potegnemo tik nad obrvmi še prav tenko, nežno črto z mladordečo šminko. — Pri zlobnežih zašminkamo naravne obrvi in položimo lego narisanih nižje proti očesni votlini. — Bedakom in lahkoživcem naravne obrvi po potrebi lahko zašminkamo

in potegnemo nad njimi v precejšnji izbočenosti tenko, rujavo črto; isto velja tudi za maske židov in podobnih značajev, razlika je samo v tem, da je vzbočenost črte dvakrat tako močna in črta bolj dolga. — Pri starejših maskah potegnemo preko naravnih obrvi narahlo s sivo ali pa tudi z belo šminko, pri starih pa samo z belo in sicer krepko in proti rasti obrvi. S tem dosežemo, da so obrvi tudi košate in izgledajo razraščene. Ko je celotna maska že gotova in lice pudrano, je neobhodno potrebno, da obrvi še enkrat narahlo prevlečemo s šminko. — Pravilno šminkanje obrvi je važno vsled tega, ker odvisi od tega sijaj očesa.

Oči.

Oko je zrcalo človeške duše. V njem odseva žalost in veselje, jeza in obup in iz izraza oči spoznamo lahko trenutno razpoloženje človeka in pa osnovno noto njegovega značaja. Iz tega je razvidno, da je šminkanje očesa težka naloga, ki zahteva premisleka in skrbnosti. Netočno in nevestno šminkanje oči napravi iste brezizrazne, da včasih dobimo celo utis da človek škili. Celo poklicnemu igravcu dela šminkanje oči pogosto preglavice, kajti le ena nepravilno položena senca in že je maska pokvarjena. — Oko zdravega človeka je živo in bistro, oko bolnega pa izgleda upadlo in je brez bleska. Temno-šminkana očesna votlina podaja izraz trdega značaja, ako pa jo šminkamo z svetlejšim tonom, dobimo utis ljubeznjivega, prijaznega pogleda. — Pri starejših maskah šminkamo očesno votlino s sivo, mešano s starordečo barvo in to povzroči, da očesna votlina ni pretemna in dela naraven utis. Trikotji, ki jih naredimo pod očmi, morajo biti v barvi svetlejši, ob robih pa temno obsenčeni. — Vsa ta navodila dajem pred vsem zato, ker sem opazil, da šminka večina maskerjev očesne votline temno, pa naj bo to mlad ali star človek, dober ali podel. To pa je bistvena napaka, kajti potom šablone se pri šminkanju sploh, posebno pa še pri šminkanju očesa ne doseže lepih uspehov. — Pri mladostnih in srednje starih maskah, ki morajo izgledati prijazno, šminkamo notranji očesni kot precej močno z mladordečo šminko. Oko ljubimcev in mladih ljudi sploh dobi tik ob trepalnicah 1—2 milimetra široko fino črto s črno šminko. Ta črta obrobi celo oko zgoraj in spodaj in konča v zunanem očesnem kotu v fino zabrisan repek. To je zelo težaven in počasen posel, ki zahteva mnogo pažnje, da ne ostane med trepalnicami in med črno potezo prazna, bela brazgotina. — Komični značaji navadno ne rabijo na prav kar popisan način povečanih oči. — Globoke, motne oči

bolnikov, starcev, šminkamo v očesni votlini s sivo, notranje kote pa z rujavo. Pod spodnjo očesno veko potegnemo fino črto z mladordečo šminko, kar nam podčrta utrujenost, prečute noči. — Pri temnem in prežečem pogledu zahrbtnožev, intriganov in skopuhov šminkamo očesno votlino s temno in starordečo šminko, pod trepalnicami pa potegnemo dvojno črto: belo in črno. Te dve fini črti povzročé, da stopi oko iz globine in izgleda majhno in prežeče. Oko slepca šminkamo lahko na več različnih načinov. Važno je, da upoštevamo v tem slučaju tudi okoliščine, ki so bile vzrok oslepelosti — slepota od rojstva ali po nesreči. V prvem slučaju šminkamo očesno votlino s sivo šminko in sicer precej močno tik ob robu očesa pri trepalnicah pa pordečimo oko nalahko z starordečo, in jo zabrišemo v lep prehod k sivi. Vse ostalo naredé geste in igra. — Druga stvar pa je pri slepcu, ki je izgubil eno ali obe očesi vsled nezgode in mora igrati potemtakem z zaprtimi očmi. Epizode in uloge z dvemi, tremi kratkimi nastopi je mogoče igrati z zaprtimi očmi. Izključeno pa je to v velikih ulogah osobito takrat, ako je pokvarjeno samo edno oko. Da premagamo to težavo, napravimo sledeče: Iz fine, prozorne svilene mrežice, slične kot jo uporabljajo za fina sita, izrežemo elipso v velikosti očesne votline. Ta izrezek šminkamo s sivo in starordečo šminko v sredi pa z belo in črno. Ko smo to izvršili, namažemo notranji rob mrežice z mastiksom in jo pritisnemo na očesno votlino. Ta mrežica ne ovira igravca prav nič in gleda ta lahko z odprtim očesom. Iluzija je pa popolna. — Ako je slepi, katerega predstavljamo, stavec, je dobro, ako prelepimo naravne obrvi s takimi iz volnenege krepa, kar učinek še mnogo bolj poveča. — Ljubimcem in mladim ljudem naredimo v notranjih kotih očesa tik zraven, kjer pričinja oko, tri milimetre veliko piko z mladordečo šminko. Ko je maska že popudrana, je neobhodno potrebno, da počrnimo pri mladostnih maskah narahlo obrvi, ker izgledajo sicer sivo in izgubi oko vsled tega svoj sijaj.

Nos.

Šminkanje nosa je v veliki večini slučajev zelo površno in omalovaževano, kar pripisujem nevednosti maskerjev. Običajno se zadovoljijo s tem, da osenčijo s sivo šminko stranice nosa, po nosnem hrbtu pa potegnejo svetlo ali belo črto. Ta način šminkanja nosa je sicer prikladen za marsikakšno masko, nikakož pa ne zadošča za vse povprek. — Ako gledamo nosove pri različnih ljudeh, opazimo takoj, da niti dva nista enaka, Dolgi, kratki, špičasti, topi, zavihani

kvišku — vse to so oblike, katere ne moremo imenovati normalne. Vseh teh oblik nikakor ne moremo dobiti samo potom šminkanja, temveč moramo izpremeniti lastni nos s pomočjo kita v zaželjeno obliko. — V naslednjem hočem opisati to početje in opozarjam, da je tudi pri nadevanju umetnega nosa potrebna zmernost. — Pri izrazito komičnih značajih rahlo pretiranje oblike nosa sicer ne škodi, vendar je pametnejše, da hodi masker edino mogočo in solidno pot, ki vodi do pravega uspeha, in ta je: ostati vselej zvest naravi! — Pri mladostnih maskah, izvzemši komičnih, šminkaj si nos le v osnovni barvi. Pri starejših in pri komičnih tipih nadenimo na nos starordečo, pomešano starordečo, z karminom pa označi pijanca. Iluzijo velike nosnice dobimo na ta način, da obrobimo nosnice s črno šminko in naredimo pod njimi dve črni piki, ki se strnejo z naravnimi nosnicami. Pri tem moramo paziti, da ostane hrustanec, ki deli nosnice svetel. — Na isti način označimo močan nahod; razlika je le v tem, da uporabljamo mesto črne rujavo ali pa starordečo šminko. Pri močnem nahodu je na mestu ako oni del zgornje ustnice, ki je tik pod nosom, šminkamo precej močno s starordečo. Ako želimo doseči ostro, oglato ali ravno obliko nosa, potegnemo po njega hrbtu belo ravno črto; kriva črta pa da izraz zavihanega nosa. Prehodi med posameznimi barvami šminke morajo biti skrbno zabrisani. Pri izvedbi karakternih mask, to je pri onih, kjer uporabljamo umeten nos iz kita, ravnamo na sledeči način: Tisto množino kita, ki mislimo, da bo zadoščala za umeten nos ($1\frac{1}{2}$ – 2 cm^2) gnetemo med prsti, dokler ni popolnoma mehak. Nato položimo kit na levi zbočeni kazalec in modeliramo na njem obliko nosa, kakršno rabimo. Ko je oblika gotova, namažemo oni del nosa, kamor mislimo nastaviti umetni del, z mastiksom in pritisnemo nanj zmodelirano obliko. Konce prstov obeh rok namažemo rahlo z glicerinom ali tudi z vazelinom in oblikujemo formo novega nosa do popolnosti. Najvažnejše pri tem je, da ni opaziti prehodov med pravim in umetnim nosom. Na ta način delamo lahko najrazličnejše oblike nosov in to ne samo kakor je pogosto navada, samo za velike uloge — ne, majhne so prav tako važne, včasih celo še mnogo bolj — zato naj bo maska tem zgovornejša. — Ako moramo nosni hrbet samo neznatno povečati ali vzbočiti, ni treba, da delamo obliko najprej na prstu, temveč nadenemo majhen košček kita ($\frac{1}{2}\text{ cm}^2$) kar naravnost na nos. Važno pri nadevanju kita na nos je, da je dotičen košček nosa, kamor hočemo namestiti kit, popolnoma suh, čist in brez šminke. Iz tega razloga je najumestnejše, ako nalepimo nos predno smo namazali lice z osnovno šminko. Da je masa umetnega nosa bolj sigurna in da sedi

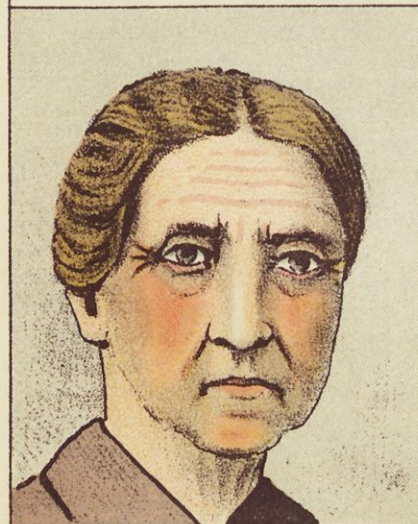
Karakterne ženske maske.



Št. 9. Ljubimka (mestno dekle). Osnovna barva št. 1-1 1/2. Lica, ustne, uho, brada z mladordečo. Obrvi črne ali rujave. Črte pod trepalnicami s črno šminko. Puder rožast.



Št. 10. Ljubimka (kmečko dekle). Osnovna barva št. 2. Ostalo kakor 1 in 5. Puder rožast. Lasulja s kitami.

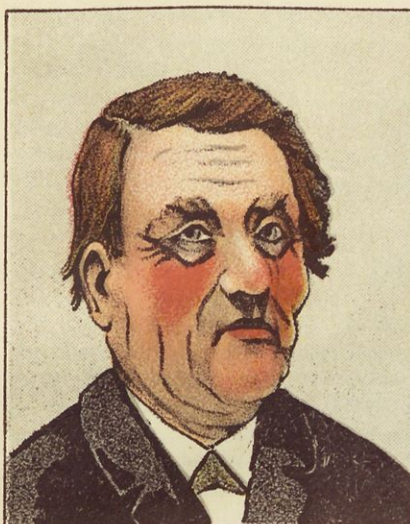


Št. 11. Starejša ženska (40-50 let). Osnovna barva Lit K, mešana s šte. 2. Lice, brada z Lit K. Sence s sivo. Gube z rujavo ali rdečkasto-rujavo barvo. Puder rumen. Lasulja po potrebi siva.



Št. 12. Orijentalka. Osnovna barva šte. 4, mešana z mladordečo. Ostalo, kakor slika šte. 1, 5 in 10. Oči potom močnejših črt krog trepalnic povečane. Puder rujav. Lasje črni, po potrebi kodrasti.

Karakterne moške maske.



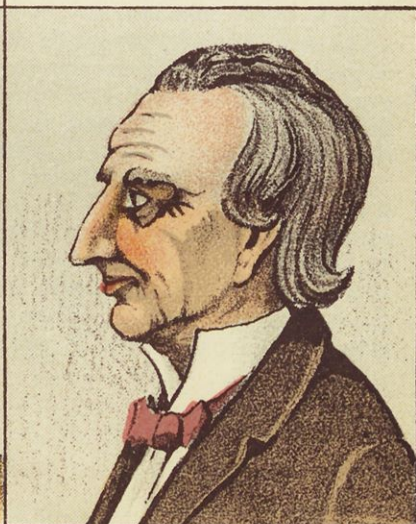
Št. 13. Kmet (star 45—50 let). Osnovna barva štev. 3. Čelo in nos štev. 2. Lice, brada s starordečo, rast brade s sivo. Gube z rujavo. Puder rumen. Lasulja po potrebi značaja.



Št. 14. Starejši gospod (50—60 let). Osnovna barva štev. 3. Čelo štev. 2. Lice s starordečo. Sence, rast brade in stranice nosa s sivo šminko. Lasulja siva.



Št. 15. Krčmar (starejši človek do 60 let). Osnovna barva Lit K. Čelo štev. 3. Lice, stranice nosa, brada in spodnje ustnice s starordečo. Zgornje ustnice in gube, ki so zaokrožene s sivo.



Št. 16. Pesnik ali umetnik (50—60 let). Osnovna barva štev. 2. Čelo, lice, stranice nosa Lit K. Očesne votline, rast brade s sivo barvo. Gube z rujavo. Puder bel. Visoko čelo na sivi baroki.

Skupina IV.

čvrsto na nosnem hrbtu lahko nalepimo nanj prav kratko narezanega krepa svetle barve. — Na ta način oblikovani nos uporabljamo lahko večkrat, ako smo pri snemanju oprezní. To naredimo najbolje s tanko nitjo, s katero odrežemo ob robu nalepljeni model. — Modeliranje nosov ni tako težavno kakor se marsikomu dozdeva in z majhnim trudom dosežemo lahko prav čedne uspehe.

Uho.

Šminkanje ušes je važno specielno v slučajih, kadar šminkamo tipe temne osnovne polti. Močno neprijetno upliva na gledalca ako vidi šminkanega indijanca ali zamorca, ki pa nosi lepo bele uhlje. Podobne pogrške so pri površnosti in komodnosti maskerja kaj lahko mogoče. A tudi sicer je potreba več pozornosti pri šminkanju ušes. Princip pa je: Vse kar je svetlo, se kaže veliko, in ta princip naj rokovodi maskerja. Pri mladostnih in karakternih maskah silijo nešminkana ušesa nekako nenaravno v ospredje in to naredi maski nezaželjen izraz, ki je tem vidnejši, ako ima igravec že od narave velika ušesa. V takih slučajih je neobhodno potrebno, da šminkamo tudi ušesa v osnovni barvi. Ako pa hočemo doseči iluzijo majhnih ušes, obsenčimo robe s sivo šminko. Uho bolnega človeka je drugačno kakor ono zdravega. Jetičen človek ima bleda ušesa, brez krvi in zato izgledajo običajno velika. Da ostanemo zvesti naravi, šminkamo uho bolnega človeka svetlejšo od ostalega obraza, ušesno votlino pa poglobimo s sivo šminko. Uho ljubimca in zdravih tipov šminkamo prav narahlo z mladordečo, pred vsem oni del, kamor utikajo ženske uhané. — Pri tipih, ki zahtevajo velika ušesa, dosežemo tak učinek na ta način, da prilepimo z mastiksom na rob ušesa kit, katerega prej oblikujemo in svetlo zašminkamo. — Ušesa, ki stoje močno naprej, naredimo na ta način, da pritrdimo zadaj, tik pri korenini ušesa precejšen kos kita, ki tišči ušesno školjko naprej. — Torej tudi uho je treba šminkati!

Lice.

Predno preidem k šminkanju lica, naj omenim na kratko pglavitne izpremembe, ki se pojavijo tekom let in raznih period našega življenja na človeškem licu. V mladosti in pa pri zdravih ljudeh približno do 35. leta je lice polno, sveže in rdeče. Izraz te svežosti pa se izgublja polagoma stopnjevaje in v rastoči starosti se pojavijo prvi znanilci poznih

let — zgibe in brazgotine kože. — Barva lica postaja rumenkasta, očne votline globlje in vse lice dobi nekak trši izraz. Vse te izpremembe postajajo pri rastoči starosti vedno bolj izrazite in o teh bom v naslednjem obširnejše razpravljaj.

Lice ljubimcev in mladostnih mask šminkamo z mladordečo, vendar je važno, da se razliva ta rdečica proti nosu, očem in sencem. — Pri resnih mladostnih maskah je najboljša, ako omejimo šminkanje z rdečo barvo samo na lično kost (tam naredimo 3 cm veliko okroglo piko) in razmažemo šminko v omenjene smeri. Vse ostalo pa ostane v osnovni barvi. — Pri starejših maskah naredimo na licu z starordečo šminko sledeči trikot: V razdalji $1\frac{1}{2}$ cm pod očesom potegnemo 3 cm debelo vodoravno črto; drugo enako močno napravimo 2 cm od nosu in sicer v navpični legi. Obe črti razmažemo, in sicer prvo v smeri proti očesni votlini in sencem, drugo pa navzdol. Sredino trikota, ki nastane na ta način, pa šminkamo rahlo s sivo. Vsi prehodi barv morajo biti lepo zabrisani. Ako mora biti lice še bolj upadlo dodenemo k sivi barvi še rujavo. — Če pa hočemo doseči ravno nasproten učinek, to je, polno, debelo lice, opustimo šminkanje tega trikota s sivo in rujavo, temveč šminkamo ta del z belo. — Pri komičnih mladostnih maskah šminkamo celo lice precej močno z mladordečo, zabuhlost in napihnjenost lica pa imitiramo z veliko (4–5 cm) okroglo belo liso sredi lica. — Viseča lica, ki jih srečamo včasih pri debelih ljudeh (kuharjih i. t. d.), naredimo na ta način, da potegnemo od nosu (nosnic) pa do ušes s starordečo barvo, močno, okroglo črto, katero osenčimo z rujavo. Jasno je, da je treba črto lepo razmazati. — Pri šminkanju lica začetnik-masker kaj rad pretirava in pogostoma izgledajo ljubimci rdeči kot purani, oni starejši pa sivi kot pergament. Torej zmernost! Opozarjam tudi na važnost pudranja izgotovljene maske, ker puder odvzame svit maščobe in krije prehode raznih barv. Če je maska dobro popudrana, izostane tudi neprijetno potenje lica, ki masko razmaže. Po vsakem dejanju je treba masko s čisto cunjjo izsušiti, to je, potne kaplje s previdnim polaganjem te krpe upiti in masko sveže pudrati. — Kar se tiče lepljenja brad pri mladostnih maskah, moramo paziti na to, da ostanejo lica prazna, pri starejših karakternih maskah pa seže rast brade tudi globlje v lice.

Usta.

Pri šminkanju ust imejmo vselej pred očmi starost osebe, ki jo imamo predstavljati. Razlike, katere lahko opazujemo pri ustnicah, oziroma ustih, so v obliki in barvi. Tudi med

ustnicami zdravega ali bolnega človeka srečamo bistvene razlike. — Resen, zamišljen ali žalosten človek ima navadno stisnjene ustne, dočim imajo bebcí, klepetulje, veseljaki vedno široko odprte. Pri šminkanju karakternih mask je treba obratiti pažnjo na vse te okolščine. — Ako so usta od narave zelo velika, šminkamo cele ustnice z osnovno barvo in nalikamo šele potem nove ustnice, ki so majhne in lične z mladordečo. Pri ustih ljubimcev in mladih ljudi sploh je izredne važnosti srčna oblika ustnic.

Izrazito komičnim tipom povečamo lahko usta na ta način, da zarišemo z mladordečo šminko preko naravnih ustnih kotov. Istotako ravnamo, ako hočemo doseči visečo spodnjo ustnico, Od levega ustnega kota rišemo črto proti sredi ob robu naših naravnih ustien — sreda pa je oddaljena od naravnih ustien 2, 3, 4 mm. Nato izpolnimo vse z mladordečo. — V starosti nad 40 let šminkamo ustnice z starordečo, pri starcih pa narahlo s sivo. Isto velja za bolnike. — Zlobnežem, intriganom in podobnim značajem šminkamo zgornje ustnice z starordečo, spodnje s sivo. Pri alkoholikih uporabljamo starordečo mešano s sivo. — Usta na smeh označimo s potezicami, ki jih naredimo z rujavo šminko iz ustnih kotov navzgor proti ušesu. Usta, ki izražajo trpkost ali prezir, pa podkrepimo z enakimi (eden cm dolgimi) črticami iz zunanjih ustnih kotov navzdol.

Brada.

S pravilnim šminkanjem brade dosežemo lahko prav lepe učinke in je zato potrebno, da povem par besed o pravilnem ravnanju. — Pri mladostnih maskah šminkamo brado zelo narahlo z mladordečo; isto tudi pri komičnih, samo da nadenemo pri poslednjih več rdečila. Da postane brada bolj vidna in izrazita šminkamo isto s svetlejšo osnovno barvo in jo obsenčimo ob straneh z rujavo šminko. — Rast brade (las) oziroma neobrito lice naredimo z rujavo ali pa s sivo šminko. Pri tem moramo paziti, da ne sega rast pregloboko v lice. Pri maskah do 40 let šminkamo brado vselej samo z osnovno barvo in dodenemo samo one sence s sivo, katere izvirajo od britja; starejše tipe pa šminkamo na bradi svetleje in z močnimi sencami. — V mnogih slučajih, kjer je potrebna posebno izrazita brada, uporabljamo nosni kit. Način je isti, kot pri umetnem nosu, samo pazljivost, da je umetna brada čvrsto prilepljena, mora biti še mnogo večja. Brade iz kita uporabljamo običajno pri čarodejih, veččah, starih ženicah i. t. d. — Na bradi se pojavijo pri starih ljudeh pogosto bradavice. Te naredimo

iz nosnega kita in sicer ugnetemo kroglice ($1\frac{1}{2}$ cm²) in jih prilepimo na brado, ter šminkamo z rujavo ali starordečo šminko.

Vrat.

Spretni masker ne bo nikoli pregledal šminkati vrat. Jasno je, da šminkamo vrat le v takih slučajih, ko ni zakrit s suknjo, srajco ali ovratnikom. Šminkamo ga s osnovno barvo, kakor obraz, kajti nešminkan vrat je bel in zato bi izgledala ostala maska lica kot krinka. — Pri maskah, ki ne presegajo 50 let, se le redko pojavijo na vratu gube, izvzeti so le slučaji bolezní ali fizične izčrpanosti. Pri starejših maskah pa moramo posvetiti vratu in njege šminkanju več pozornosti. — Ob robih brade pa do prve prsne kosti (ključnice) potegnemo široko temno črto; istotako črto potegnemo tudi zadaj od ušesne školjke navzdol. Obe črti lepo zabrišemo in obsenčimo še z belo šminko kakor tudi prostore nad in pod goltancem. Da stopi goltanec močno iz vratu ga zgoraj in spodaj omejimo s kratko temno črto. Ako nosi igravec močno odprto srajco in mora značaj njegove uloge izražati močno fizično oslabeledost, šminkamo vse vidne kosti z belo šminko in jih ob robih močno obsenčimo z rujavo šminko. Učinek, ki ga dobimo na ta način je zelo velik in prepričevalen.

* * *

S tem sem končal opis šminkanja posameznih delov obraza in bo vsak masker s primerno pozornostjo lahko praktično preizkušal učinke mojih navodil. Jasno je pa eno: vsako lice ga bo stavilo pred nove naloge in zahtevalo od njege samostojnosti.

Gube in brazgotine.

Pri šminkanju gub in brazgotin bodi narava naša učiteljica in masker se ravnaj vselej po onih črtah, katere so zarisane v našem licu kar od prirode. — Veselje, sreča, zadovoljnost je pri gubah izražena vselej s tem, da streme gube navzgor; lega potez, ki jih rodi jeza, obup, žalost pa je vselej obrnjena navzdol. Lahko bi tudi rekli: gube prijetnih občutkov, dobrih ljudi, so okrogle, gube trpkih, nelepkih občutkov in slabih ljudi pa so oglate in ostre. Pri nasmehu dobi lice okroglo obliko, pri jezi pa se raztegne.

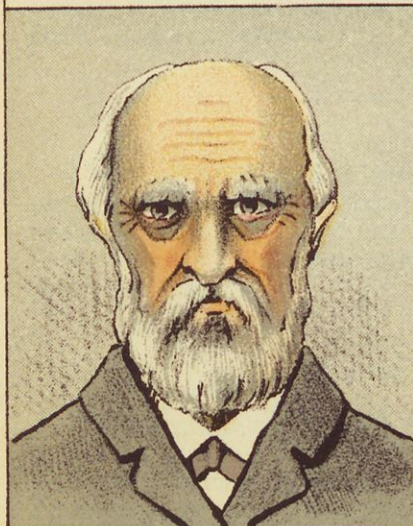
Stare, karakterne maske.



Št. 17. Maska zdravega starca (60–70 let). Osnovna barva štev. 3, mešana z Lit K. Celo s štev. 3. Lice z mladordečo. Stranice nosa in rast brade z rujavo. Puder rožnat. Baroka brade ali zalizci sivi.



Št. 18. Komična devica. Osnovna barva štev. 3, čelo pa štev. 1½. Lica, spodnja ustnica, brada s starordečo. Očesne votline poglobljene in povečane s sivo. Ustnice (zg.) povečane s sivo. Nosne stranice, gube, obrvi z rujavo. Puder rožnat. Lasulja po potrebi. Lahko ima ob straneh »polžke«.



Št. 19. Starček (70–90 let). Osnovna barva Lit K, mešana s št. 6. Rumena in bela šminka prevladuje. Očesne votline sive. Gube z rujavo mešano s starordečo. Pod sp. očesnimi vekami tenka črta z mladordečo. Obrvi in brada beli. Lasulja bela s plešo.



Št. 20. Starka (70–90 let). Ta maska je enaka maski štev. 19. Gube krog nosa, ust so močnejše. Lasulja bela.

Vse te opazke se dozdevajo morda bolj primerne za vaje o mimiki, vendar pomenijo za maskerja mnogo več. Saj masker mora poznati svoje „platno“, na katero riše človeške strasti. — Narava skrbi sama, da so vse one poteze, gube, katere rabi masker, že v našem licu. — Ako šminkam jaz sam nekoga in hočem doseči smejoči se izraz v maski, mu porečem: „Prosim, nasmejte se.“ Ali pa v drugem slučaju: „Naredite jezen obraz.“ Oblika obraza se spremeni po moji želji, poteze, katere rabim postanejo vidne in moje delo ne obstoji v ničem drugem, kot v tem, da poglobim te naravne poteze z rujavo ali sivo šminko. Šminkanje gub je za igralca velikanske važnosti, ako je pravilno, kajti pravilne gube ga podpirajo v njegovi mimični igri, nasprotno mu pa nepravilne gube lahko marsikaj skvarijo. —

Gube ne smejo biti nikoli slikane v večjih ploskvah, a tudi ne kot črte, temveč vedno kot sence in lepo zabrisane. Gube, sence in prehodine ne smejo biti nikdar vidne, temveč morajo biti vselej skrbno izdelane. — Za šminkanje gub priporočam papirnate svinčnike (Wischer) ali pa tenke čopiče s kratkimi, trdimi ščetinami. Pri mladostnih maskah pridejo gube le redko v poštev, pri starejših maskah šminkamo iste s starordečo, pri starcih pa s sivo šminko. Zlobnežem in sploh značajem, ki zahtevajo trd izraz in krepkih potez, rišemo poteze deloma lahko tudi s črno. Število gub na čelu znaša običajno 4—6. Kratka navpična 2—3 cm poteza med obrvmi izrazi zamišljenost, jezo in jo najdemo pri vsakem starejšem človeku. — Takozvane ptičje noge, ki se nahajajo ob zunanjih očesnih kotih, delamo samo pri starejših ljudeh. Te zgibe ne smejo biti nikoli tik očesa, temveč vsaj dober centimeter vstran. Njih število naj ne presega 5—6 črt. Razdalja med posameznimi naj znaša $\frac{1}{4}$ cm. — Gube, ki se pojavijo ob nosu, srečamo pri vseh starejših ljudeh. Iste začenjajo ob obeh straneh nosa v obliki kljuke in gredo do ustnih kotov. Pri starcih jih potegnemo lahko še globlje navzdol, nekako do srede brade. — Pri veselih, zdravih značajih so nosne gube zaokrožene, pri resnih pa ostanejo ravne. — Isto velja tudi za ustne gube, ki gredo pri osebah ljubeznivega značaja od ustnih kotov navzgor, pri resnih osebah pa navzdol. — Ako hočemo dobiti iluzijo dvojne ali preklane brade, naredimo sredi brade 1 cm dolgo navpično črto, stranice pa obsenčimo z rujavo. — Udarce, rane i. t. d. šminkamo z starordečo in jih obrobimo z belo in rujavo. Kozavo lice naredimo na ta način, da odrežemo celi komad starordeče šminke ob enem koncu čisto ravno in izdolbemo kos šminke tako, da ostanejo samo ostri rob kroga. S tako prirejeno šminko delamo na lice kroge, katere zapušča izdolbeni del. Krogi naj se tišče po možnosti

eden drugega. Notranjščino teh majhnih krogov izpolnimo z belo ali rujavo. (Eden krog z belo, drugi z rujavo). Opozarjam maskerje posebno pri šminkanju gub, da se ozirajo na razsvetljava in oddaljenost odra od gledalcev.

Šminkanje roke in prstov.

Tudi roke in prsti se ne smejo izogniti maskerjevi pozornosti. To veljaj posebno pri šminkanju ljudi tujih plemen, ki so temne polti. Seveda, ako dopušča značaj uloge rokavice, potem uporabljamo iste, ker pri šminkani roki se ni mogoče izogniti raznim madežem na obleki. — Razen z osnovno barvo, rok ne šminkamo. Izjemo tvorijo le bolni, jetični tipi. Izsušeno roko težko bolnega človeka šminkamo na ta način, da potegnemo med vsakim prstom 3—4 cm dolgo črto z rujavo barvo. Strani vsake črte obsenčimo z belo. Nad vsakim členom prsta potegnemo kratke vodoravne črte. Na opisani način šminkana roka naredi popoln utis okost-njaške roke.



Šminkanje tipov.

Pred vsakim šminkanjem si moramo namazati ves obraz z vazelinom in ga potem rahlo obrisati s suho brisačo. To naredimo radi tega, da so kožne luknjice zamašene z vazelinom, in da ne more barvasta šminka v kožo, kar bi povzročilo lahko neznatne lišaje ali povečanje kožnih luknjic. Drugi razlog, da si namažemo lice z vazelinom pa je, da se šminka lepše in lažje razmaže.

1. Ljubimec — mladostna doba.

Mladostne maske, katere morajo izražati svežost in zdravje, šminkamo z osnovno barvo 2—2¹/₂. Lica, očne votline, ob sencih, brado in ušesa pordečimo z mladordečo. Pri resnih mladostnih maskah moramo paziti, da ne šminkamo lica preživo rdeče. Razen tega je važno, da razmažemo rdečo šminko proti nosu in sencem, spodnji del proti bradi ostane pa svetlejši (v osnovni barvi), s črno ali rujavo barvo zarišemo lepo linijo obrvi, nad katerimi potegnemo tudi še fino (2 mm) široko črto z mladordečo. Tik ob trepalnicah (zgornjih in spodnjih) naredimo fine črte ob robu prav do zunanjih kotov. V notranjem očesnem kotu naredimo še 3 mm široko rdečo piko, kar dá očem zdrav blesk. — Ustnice šminkamo tudi z rdečo (najbolje je ako mešamo mlado in starordečo), a paziti moramo, da ne izgledajo prevelike. Tudi na srčno obliko zgornje ustnice je treba polagati važnost. — Ako mora biti zunanost ljubimca nezdrava, bolehná, opustimo šminkanje z mladordečo na sencih in licu. Lahko obseščimo lica, ki naj bodo upadla s sivo, poleg tega pa poglobimo očne votline istotako s sivo. Tudi stranice nosa, brada, roke in prsti morajo biti pri bolnem mladem človeku šminkani narahlo s sivo barvo. — Pri vseh maskah do 40 let ostane način šminkanja skoraj enak. Razlika obstoji le v tem, da dodenemo k mladordeči še nekoliko starordeče, da

opustimo šminkanje ušes in brade z mladordečo, očesne votline pa poglobimo z rujavo. Gub in brazgotin v teh letih ne šminkamo. — Pri šminkanju zdravih, močnih ljudi uporabljamo rožnat puder, pri bolehnih pa bel.

2. Moška doba nad 40 let.

Pri tej starosti in vseh poznejših dobah je za maskerja velike važnosti značaj in poklic osebe, katero ima igravec predstavljati. Bilo bi zategadel nemogoče opisati vse tisoče različnih tipov, detajlov in malenkosti, katere rodi življenje in kateri so prenešeni na oder. — Masker naj opazuje vsled tega pridno ljudi, ki jih sreča dan na dan, njih obraze in lica, rast brade in las. Pridobil bo kmalu primerno prakso in uporabljal svoje izkušnje pri izvrševanju svojega opravila.

Prvi znaki starosti so, da izgublja lice polagoma svojo svežo, zdravo barvo. Rdeča barva lic polagoma izgineva, očesne votline postajajo bolj globoke, to je temnejše in ob straneh nosa, tja do ust se zarežejo prve gube. Te postajajo z rastočo starostjo vedno močnejše. Tudi na čelu se pojavijo vodoravne gube, pod očmi in ob bradi. Pri šminkanju vseh teh gub imej masker pred očmi starost in bodi zmeren. Omenil sem že, da se je držati pri šminkanju gub vselej naravnih zarez v našem licu. — V starosti nad 40 let uporabljamo kot osnovno barvo št. 3. Gube šminkamo z rujavo. Ako mora izgledati lice suho in upadlo, šminkamo mehke dele obraza s sivo — ako hočemo doseči utis zabuhlosti, pa iste dele šminkamo s svetlejšim tonom od osnovne barve.

3. Šminkanje starejših mask.

V letih 50—60 in čez se barva lica zopet izpremeni in postane rumenkasta. Očesne votline so globoke, lica in senca upadla, gube na čelu, obeh in ostalem obrazu bolj goste in sploh postane izraz obraza medel in utrujen. — To so seveda samo zunanji znaki ostarelosti, sicer samo neznamen del ostane in igralčeva naloga je, da z iskro svojega talenta pričara gledalcu popolno iluzijo starega človega. — Za maskerja je važno, da premisli in povpraša, pod kakimi pogoji je človek ostarel, kajti ni vseeno, če je osivel v brezskrbnem, prijetnem življenju, ali pri delu, skrbeh in pomanjkanju. Razlika dveh tipov, kot sem jih pravkar navedel, je gotovo taka, da izgleda oni srečnež gotovo vsaj deset let mlajši od trpina. Tudi oni, ki je sedel vse življenje za pisalno mizo in pa kmet, ki se je kretal ves čas na svežem zraku, bosta kazala

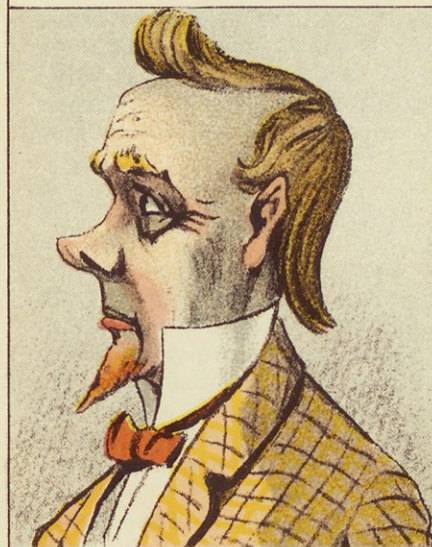
Komične maske.



Št. 21. Bebec. Osnovna barva šte. 2. Razen čela celo lice z mladordečo. Umetni nos iz kita ima s črno barvo povečane nosnice. Obrvi v obliki majhnega trikota s črno. Sreda lica z belo šminko. Ustne povečane z mladordečo. Puder rožnat.



Št. 22. Sluga. Osnovna barva 2 $\frac{1}{2}$. Lice, ustnice z mladordečo. Zgornje očesne veke bele, spodnje z rujavo. Obrvi kratke. Zalisci podolgasti. Močne nosne gube z rujavo.



Št. 23. Tip krojača. Osnovna barva šte. 2. Sence, stranice nosa, rast brade ob straneh — s sivo barvo. Očesna votlina, ušesa z rujavo, mešano s starordečo. Gube z rujavo. Umetni nos zavihan. Bradica.

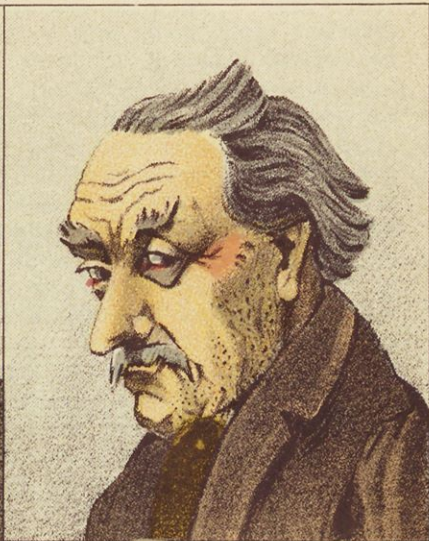


Št. 24. Poljcaj. Osnovna barva šte. 3. Nos in lice s starordečo. Sence, ob robu lic in očesne votline s sivo barvo. Obrvi košate — z rujavo. Brke moškočne, preko ust raztegnjene.

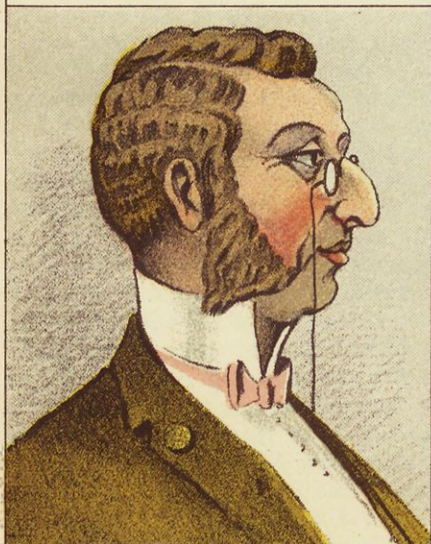
Karakterne maske.



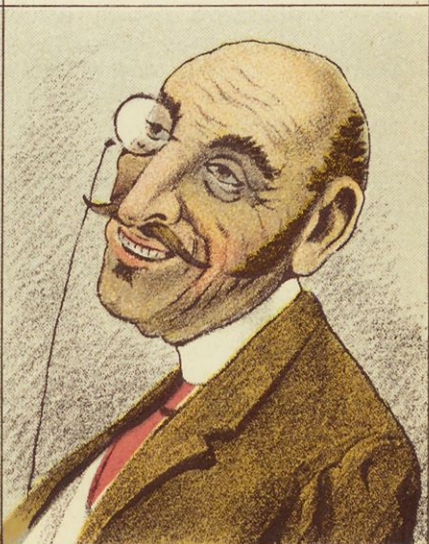
Št. 25. Tip hinavca. Osnovna barva šte. 2. Očesne votline, stranice nosa, rast brade precej močno sivo. Čelo, sence in konec brade s šte. 2. Obrvi dvignjene nad naravno rast. Zgibe ob nosu in ustnih kotih z rujavo. Puder rumen.



Št. 26. Maska skopuha. Osnovna barva Lit K, mešana s šte. 8. Zunanji očesni koti in črta pod trepalnicami s starordečo. Zgor. očesne veke z belo. Obrvi, ki so risane s korenino globoko v nos, štrle ob koncih navzgor. Barva obrvi siva in del. rujavo. Gube na čelu, ob nosu z rujavo.



Št. 27. Maska žida. (Kultiviranega). Osnovna barva šte. 3, mešana z Lit K. Lice s starordečo. Očesne votline in rast brade z rujavo. Obrvi fine. Nos zapognjen iz kita.



Št. 28. Lahkoživec. Osnovna barva šte. $1\frac{1}{2}$ –2. Vse lice je brez barve. Gube, ki so zaokrožene z rujavo. Pleša. Brke in zalizci po značaju uloge.

bistvene razlike v obrazu, čeprav sta istih let. — Vse te malenkosti so za maskerja važne. — Pri šminkanju starejših tipov uporabljamo kot osnovno barvo Lit K, kateri dodenemo pri šminkanju bolehnih tipov še števil. 2. Za te tipe igra pri maskiranju bela in siva šminka glavno ulogo. — Tudi pri teh maskah šminkamo vse mehke dele obraza s sivo šminko. Vse gube podčrtamo v svrhu plastike z belo. Očesne votline pokrijemo s sivo, mešano s starordečo, senca in lica s sivo. Pod spodnjimi trepalnicami potegnemo ob obliki očesa tenko belo črto, tik poleg te drugo, z mladordečo, kar da licu izraz neprespanosti, utrujenosti. Ako mora biti starček zdrav in krepak, nadenemo samo primerno sivo ali belo lasuljo, lica pordečimo in maska je gotova. — Važne v tej starosti so tudi obrvi. Te šminkamo s sivo, ali z belo najboljše proti rasti; lahko pa tudi nalepimo umetne obrvi iz krepa. — Ni pa zakon, da so obrvi tudi sive ali bele, če so sivi lasje, kajti najdemo sedemdesetletnike, ki imajo popolnoma bele lase, obrvi pa so jim ostale črne ali rujave.

4. Intrigan (zabrbtnež).

Običajni osnovni ton te vrste mask je števil. 2 mešana z Lit. K. Obraz je vsled te barve pust in rumenkast. Ustnice, katere tudi pobarvamo z osnovno barvo, šminkamo zelo narahlo še s sivo, vsled česar izgledajo manjše. Iz ustnih kotov potegnemo po eno, navzdol ležečo kratko črto, kar poda utis zakrknjenost, molčečnosti. Rdeča barva na licih običajno odpade in jih šminkamo s sivo. Tudi očesne votline poglobimo in sicer z rujavo. Lično kost osvetlimo z belo šminko, pod njo pa napravimo sivo senco. Velike važnosti pri tej maski so tudi oči in obrvi. Prežeče oko napravimo na ta način, da potegnemo tik pod spodnjimi trepalnicami z belo šminko kratke črte; zgornji pokrov očesa šminkamo z belo. Na ta način šminkano oko dobi oduren izraz, kakor je n. pr. pogled sove. Naravne obrvi zašminkamo z osnovno barvo popolnoma, pod njimi pa naredimo črno, ravno črto. — Vse ostale gube na obrazu naj bodo izrazite, trde in vsled tega ravne. — Barva lasulje naj bo črna ali rdečkasta; prikladna je pa tudi oblika takozvane mefistovske lasulje z redkimi lasmi. — Z malimi spremembami uporablja masker ta navodila k maski zabrbtneža tudi pri maskah sleparjev, zločincev, kvartopircev i. t. d.

5. Smrt.

V mnogih igrokazih se pojavlja smrt bodisi kot simbol ali pa tudi kot realno govoreča oseba. Zato hočem o tej maski podrobno razpravljati. — Smrt se pojavlja na odru večinoma pri slabi razsvetljavi in to je za naše svrhe ugoden fakt, kajti s tem odpadejo mučni detajli. Poglavitna stvar pri tej maski je, da pride mrtvaška lobanja do pravega učinka. — Pri tem uporabljamo samo belo in črno šminko. Vse mehke dele obraza šminkamo s črno, torej: vse kar je na licu mesa, odpade; kar pa je kosti, čelo in lobanjo, šminkamo z belo. Važen je tudi vrat, odnosno goltanec, katerega šminkamo z belo črto, ki je 4 cm široka in sega od podbradka do prsnega koša. Razen tega potegnemo preko goltanca 4—5 kratkih, vodoravnih črnih črt. Ostali vrat je črn. — Ako so roke vidne, jih moramo šminkati, kakor sem to opisal v poglavju „Šminkanje roke in prstov“. Usta in zobe šminkamo sledeče: Ustnice šminkamo s črno, nad njimi pa naslikamo zobe z belo. Pri šminkanju zobovja opozarjam, da se bela barva ne zamaže s črno. Najprej moramo ugotoviti s črno šminko kje leže zobje, in sicer zelo narahlo s finimi črtami — nato slikamo šele zobe.

Pri tej vrsti mask je učinek pogostokrat močno odvisen od razsvetljave. Če mogoče bodi taka maska zeleno osvetljena. Tam kjer nimajo reflektorja ali celo električne razsvetljave, se uporablja lahko električna žepna svetilka ali pa celo kolesarska karbidka. Steklo svetilke se pobarva z zelenim lakom ali prelepi s tankim zelenim papirjem in preizkusi razdaljo, v katero morajo segati žarki. — Čeden efekt dosežemo tudi na ta način, da si sveti oni, ki predstavlja smrt, sam v lice, to je, da ima v rokah zakrito električno laterno, s katero ob pravem času obseva obraz. — Za pokrivalo take maske je najprikladnejši širokokrajni črn klobuk ali kapuca; preko ramen pa visi dolg črn plašč. — Maska smrti mora narediti močilen, pretresujoč utis, zato ne svetujem, da se sega po krinkah ali drugih podobnih pripomočkih, ki so sicer zelo enostavni in morda komodni, — med gledavci pa vzbujajo smeh in zabavo.

6. Kristus.

Tudi ta maska je uporabljana zelo pogosto pred vsem v pasijonskih igrah, ki so se zadnje leta pri nas zopet udomačile. — Tudi oseba Kristusova nastopa v igrah redko pri polni luči, vendar je v redu in prav, ako se tudi v tem slučaju obrača pažnjo na lučne efekte, ki so isti, kot pri „smrti.“

Za to masko ni treba, da se šminkamo z osnovno barvo. Le oči poglobimo s sivo in ob ličnih kosteh poglobimo lica z rujavo. Seveda v slučaju, da se vrši dejanje pri polni luči, šminkamo lice s števil. 2. Čelo bodi visoko, svetlo. — Najvažnejše pri tej maski je dolga, na sredi počesana lasulja rujave barve, redka, kratka bradica in nepredolge brke. — Kaplje krvi, ki teko od trnjeve krone, šminkamo z mladordečo in sicer v podolžasti obliki (kakor podolžasta srca s konico proti čelu). Masko Krista je zelo delikatna stvar, kajti vse poteze morajo biti plemenite, mile.

7. Žid.

Pri tej maski je najznačilnejši faktor nos; zato naredimo isteža pri važnih ulogah iz nosnega kita, vseeno če so mladi ali stari tipi. To sem že popisal v odstavku: „Nos.“ — Ako uloga ni ravno velike važnosti ali pa ako razpolaga nosilec uloge s prilično razvitim nosom že kar od narave, potem potegnemo krepko belo črto po hrbtu nosa, ob straneh nosnic pa naredimo okroglo črno črto, katera seže v ravni črti ob licu prav do ustnega kota. — V ostalem šminkamo te vrste mask na podlagi značaja in potrebe. — Tipe modernih židov šminkamo z osnovno barvo Lit. K, ostale pa kakor nanese potreba plemenske polti. Pri trgovcih, bankirjih in židih iz boljših slojev uporabljamo običajno črno lasuljo s prečo ali plešo in nalepimo kratko bradico. Poljski in ruski židje pa naj bodo karakterizirani z dolgimi bradami, ki se svedrajo in tipičnimi kodri ob sencih.

8. Anglež.

Angleža karakteriziramo najbolje z dolgimi svetlimi ali rdečkastimi zalizci in lasmi zelo svetle barve. Oblika lica je običajno podolžasta — To dosežemo ako šminkamo vse črte ravno, to je ne okroglo. V splošnem veljaj, da so Angleži športniki, torej zdravi rdeči in sveži tudi v starejših letih. Masker se ravnaj po direktivah, ki jih daje značaj vloge. — Kakor je omenjeno nosijo Angleži zalizce vseh vrst in kratko pristrižene, takozvane angleške brke. Večinoma so pa gladko obriti.

9. Ribiči, mornarji, cigani.

Ta vrsta ljudi se giblje mnogo po zraku in solncu, zato je barva njihovega lica zdrava in zažorela. Mi uporabljamo osnovno barvo št. 4. in Lit. K. Kakor povsod prihaja tudi pri

teh maskah v pošteveh starost, vendar za oder jih šminkamo večinoma kot zdrave in krepke. — Očesna votlina je izrazito temna, pod trepalnicami pa potegnemo tenko črno črto in povečamo oko. Lasulja in brada naj se izbira vselej po potrebi značaja in plemena.

10. Zamorec.

Zamorce šminkamo s črno barvo, katero mešamo z rujavo, ali pa z žgano probkovino. Vse poteze naredimo z belo šminko, katero mešamo s sivo. Maske mladih zamorcev šminkamo enostavno s črno barvo, oko povečamo z običajnimi črtami, ustnice pa z starordečo. V notranjem očesnem kotu, tik ob očesu naredimo rdeče pike z mladordečo barvo. Ako imamo šminkati starejšega zamorca je najenostavnejše, ako šminkamo gube na ta način, da s suho treščico (žveplenko) odvezamemo osnovno barvo na tistih mestih, kjer hočemo imeti gube. Paziti moramo seveda, da so te bele črte popolnoma očiščene črne šminke. — Pri teh, kakor pri vseh maskah temne polti opozarjam na šminkanje rok in vratu. Zamorci imajo tipične kodraste lase, — zato je potrebna lasulja. Brade imajo samo stari zamorci.

11. Mongoli (Kitajci in Japonci).

Maske Mongolov šminkamo z osnovno barvo štev. 8. Poglavitno pri tem plemenu je, da podamo pravilno, to je poševno lego oči in pa močno vzbočenost ličnih kosti. Poševne oči napravimo na sledeč način: od notranjega očesnega kota potegnemo pod trepalnicami s črno šminko črto, ki sega $\frac{1}{3}$ cm iz zunanjega kota v smeri navzgor. Isto naredimo nad zgornjimi očesnimi trepalnicami. Tik ob nosni korenini pa nastavimo obrvi. V zunanji in notranji očesni kot, med omenjene poševne črte zarišemo dvoje kratkih belih črt. Naše prirodne obrvi moramo zašminkati z osnovno barvo, ako hočemo dobiti potrebno obliko poševnih. — Lične kosti vzbočimo na ta način, da jih osenčimo z belo barvo. Utis podolgovatega lica dobimo, ako naredimo pod očesom rujav trikot, katerega spodnji konec teče v ravni črti do ustnic. — Običajna lasulja, katero uporabljamo pri Kitajcih je popolna pleša z dolgo kito, pri Japoncih pa je glava pol obrita s kratko kito na sredi. — Modernizirani Japonci in Kitajci nosijo dolge lase oziroma frizure kot vsi civiliziranci. Značilne za Mongole so tudi dolge, tenke, navzdol viseče brke.

Maske tujih plemen.



Št. 29. Maska Kitajca. Osnovna barva št. 8, Poševna lega oči s črnimi črtami. Lica in podbradek z rujavo. Puder rumen. Lasulja črna, ali obrita glava s kito. Brčice tenke, viseče.



Št. 30. Maska Indijanca. Osnovna barva št. 9, mešana s starordečo, rujavo in Lit K. Obrvi ravne s črno. Po robu nosa bela črta. Risbe na licu s starordečo ali modro Gube z rujavo.



Št. 31. Maska Mavra (Araba). Osnovna barva št. 13a, mešana z Lit K. Vse gube z močno rujavo. Ustnice s starordečo. Puder rujav. Brada kratka, kodrasta.



Št. 32. Maska zamorca. Osnovna barva št. 12, ali žgana probkovina (Kork). Pod spodnjimi očesnimi včkami bele in rdeče tenke črte. Usta povečana s starordečo, mešano z mladordečo. Puder rujav. Lasulja kratka in kodrasta.

12. Indijanci.

Polt Indijancev je osnovna barva števil 9. Z modro, zeleno in belo šminko naslikamo na čelu in licih različne kroge in znake, po nosnem hrbtu pa potegnemo krepko belo črto. Lasje so dolgi, črni in okrašeni z raznim nakitom, peresi i. t. d.

13. Komične maske.

Vse komične maske šminkamo z osnovno barvo št. 3. Lice, brada, ušesa, sence in nosnice pobarvamo precej močno z mladordečo. — Pri opisu mladostne maske sem omenil, da se mora rdeča barva razlivati navzgor, to je proti sencem, dočim je tu pri komični ravno nasprotno, kajti lice naj bo pred vsem rdeče. Da dobimo utis debelega lica naredimo v sredi močno belo liso. Obrvi igrajo pri komični maski zelo veliko vlogo in iz tega razloga zašminkamo naše prirodne, nad nosno korenino pa narišemo majhen trikot ali pa 3—4 kratke črte s sivo ali črno šminko. Na zgornjo in spodnjo očesno zaklopko naredimo v sredi črne pike, kar nam da iluzijo zamaknjeneža očesa. Potom nosnega kita preobrazimo nos, ki naj štrli navzgor, nosnici pa povečamo s tem, da jih obrobimo črno. Te vrste mask so prikladne za bebce, pastirje, sluge i. t. d. Opozarjam ob tej priliki ponovno, da ni treba komičnih tipov z nemogočimi maskami karikirati.

Primerne barve za te vrste ulog so: rdečkasta-kuštrava, svetla pleša s čopom. Brke so potrebne zlasti pri slugah ali policajih, brada pri krojaču.

14. Maska lahkoživca.

Ta maska izgledaj vedno, kolikor se da doseči, pusta. Rdeča barva izgine popolnoma in istotako vse izrazite poteze. Izraz te maske je zanimiv v toliko, da kroži krož ustien neprestan nasmeh brezskrbnosti — torej so zgibe zaokrožene. Kot osnovno barvo uporabljamo Lit K. Lastne obrvi zašminkamo in potegnemo nad njimi lepe, zaokrožene obrvi. Očesne votline šminkamo s sivo šminko, nad in pod trepalnicami pa obrobimo oko s finimi črnimi črtami. Da pride nos do prave veljave, ga šminkamo svetlejše od oštalega obraza, ob straneh ga pa obsenčimo s sivo šminko. Že omenjene, zaokrožene gube napravimo na licu, v očesnih kotih in ob straneh brade in sicer z rujavo šminko.

Pri teh maskah uporabljamo lasulje, ki imajo malo las in sicer večinoma svetle barve. Brke so ali angleške, ali pa tenke zavihane.

15. Maska skopuha.

Narava sama nam najjasnejše tolmači značaje ljudi. Posebno izrazite in zanimive zunanje oblike pa nam nudijo kontrasti. Tako tudi skopuh, ki je prototip dobrohotneža. Tak ne privoščni ne sebi, ne drugim dobrega, ne besede, ne dejanja in smisel njegovega bitja je: zbiranje denarja — bogastva. Njegovo telo je izžeto, obraz suh, koščen in voščen. Vse to je vidno v licu, ves boj njegovih strasti, želja in temnih naklepov. — Spreten masker izrabi vsa ta dejstva in zato mu njegova fantazija pomaga preko vseh težkoč. — Osnovna barva pri maski skopuhov je šte. 2, mešana s sivo. Očesne votline so starordeče — sivkaste in isto gube. Na lica nadenemo z rujavo šminko močne sence, nos in brado pa šminkamo svetlejšo kot je osnovna barva. — Obrvi so košate in njih konci štrle kvišku. V tem slučaju uporabljamo lahko tudi obrvi iz krepa, katere nalepimo v primerni obliki nad svojimi. Da izgleda oko motno, neprespano, dosežemo s tem, da zarišemo tik pod trepalnicami črte z mladordečo. — Brke štrle v usta, brada ni negovana, zmršena. Lasulja je siva, skoraj brezbarvna z redkimi lasmi. —

16. Maska pijanca.

Rdeča barva prevladuje pri tej maski vse ostale barve. Osnovna barva je šte. 3, mešana s starordečo. Nos, lica in prostor nad obrvmi šminkamo krepko z rdečo očesne votline, in spodnji del lica s sivo. Obraz alkoholika je napet, zabuhel, zato je gub le malo, iste naredimo z rujavo šminko. — Ako je tip, ki ga imamo predstavljati od pijače popolnoma izžet, šminkamo lica upadla in gube s sivo-belo šminko. Ustne šminkamo pri zdravih značajih s starordečo, pri bolehnih pa s sivo. — Maski pijanca-dobrovoljčka pristojne brke, ki vise preko ust. Lasulja bodi kuštrava ali rdečkasta. — Te vrste mask so primerne za komične tipe kot n. pr. črevljarja, vaškega čuvaja i. t. d. Ako mora biti tip škrbast, si opomoremo na ta način, da namažemo one zobe, katere bi radi skrili z mastiksom in nato z črno šminko. Iluzija je popolna in tudi barva se ohrani par ur na zobeh. Zobe očistimo po uporabi s špiritom.

17. Eksotična maska.

Ta maska se uporablja lahko izjemoma pri izredno komičnih tipih, bebcih, slugah i. t. d. Njeno bistvo obstoji v tem, da skuša masker dobiti čim bolj veliko podobnost z

opico. — Kot osnovno barvo vzamemo ono, ki odgovarja starosti. — Važno je, da stopi sredina lica v ospredje. V ta namen zarišemo s starordečo barvo krož, ki sega preko srede lica, nosa in ust. Ti deli se šminkajo z belo, ostalo lice pa ostane v osnovni barvi. Da izgleda oko majhno napravimo okrog očesa bel obroč, v notranji votlini pa obroč s sivo šminko. Nosnice so povečane s črno, sence poglobljene s sivo. — Utis, ki ga dela take vrste maska, je čudovit, a treba je da je masker izredno pazljiv pri njenem izvrševanju.

K tem maskam so prikladne lasulje z redkimi lasmi, rujave barve in ščetinaste brke. Tudi brade, ki rasto samo na podbradku, so priporočljive.

18. Maska klovna.

Klovne šminkamo najbolje z belo osnovno barvo. Na licih in čelu narišemo razna znamenja, kot n. pr. oblike asov. Ustnice povečamo z mladordečo, prirodne obrvi zašminkamo in potegnemo nad njimi nove močno vzbočene. — Lasulja je lahko pleša, ali pa tradicionalna klovnska lasulja s čopom.

19. Fantastična maska.

Te vrste mask uporabljamo pred vsem v pravljicnih komadih. Kot vsa nenaturna bitja se pojavlja tudi ta vrsta ob slabi, medli razsvetljavi, kar nam delo olajša. — Kot osnovno barvo vzamemo starordečo, pomešano z rujavo ali celo črno. Očesne votline in lične kosti so bele; sredi čela je velika okrogla bela lisa, ki izgleda kakor rožiček. Obrvi so povečane, košate, brada svetla. Glavno pozornost pa je treba posvetiti ustom. Zgornjo in spodnje ustnice povečamo za 1 cm in zašminkamo v elipsi z belo šminko, preko te pa zarišemo zobovje v njega naravni legi. — Tudi tu je paziti na zmernost.

20. Šminkanje mramornih kipov.

Pri mnogih prireditvah, produkcijah in telovadnih akademijah se prirejajo tudi žive skupine, odnosno kipi. — Take skupine so pogosto zelo smešne, ker se sodelujoči mažejo z moko, magnezijo in vsem mogočim, kar seveda nikoli ne more vzbuditi iluzijo marmorja.

Vsi, ki tvorijo skupino, naj se šminkajo enako z belo barvo. — Aranžer skrbi, da bo padala luč samo od ene

strani (leve ali desne) in od zgoraj, ker vse ostale luči ubijajo sence. — Lase naredimo lahko iz vate, belega blaga; najpriporočljivejši pa je svileni papir, iz katerega spreten masker lahko naredi popoln utis marmorja odnosno las iz kamena.

21. Šminkanje ženskih mask.

Že v prvi izdaji te knjige sem omenil, da se šminkajo ženske ravno tako, kot moški z mastno šminko. Isto ponavljam tudi sedaj. — Ta zahteva rodi pri diletantskih odrih mnogo neprilik in težav; vendar bo energičen režiser lahko uveljavil svojo voljo. Vzrok, da se dame branijo mastne šminke je ta, ker se čisto po nepotrebnem boje za lepoto svoje kože; drugi vzrok pa je, da hočejo biti vselej lepe in mlade. Bil sem pogostokrat priča pri diletantskih predstavah, kjer je bila mati v maski mlajša od sina ali hčere. To pa je nemogoča in smešna stvar, ki pokvari gledalcu lahko ves utis. Zato opozarjam še enkrat gospode režiserje, da pazijo z vso strogostjo na to, da se dame šminkajo in sicer pravilno, kakor zahtevajo njih uloge. — Maščobna šminka ne škodi niti najbolj občutljivi koži in je vsaka bojazen odveč.

Kot osnovno barvo rabimo iste številke kot pri moških, upoštevajoč starost, značaj in pleme. Tudi gube, poteze, sploh vse je opravljati prav tako, kakor pri moških maskah.

* * *

Ker je za začetnika težavno razbrati iz besed točno sliko opisanih tipov, razvrščene so v knjigi barvaste predloge, iz katerih si vsak lahko na enostaven način predoči posamezne tipe. Slike so delane v osmih naravnih barvah in je iz njih razvidna vsaka poteza in senca. Tudi so navedene vse barve, katerih naj se masker pri izvrševanju posameznih mask poslužuje. — Vsakdo, bodisi diletant ali poklicni igravec bo iz navedenih opisov lahko zbral ono, kar rabi za svojo masko, čeprav o dotičnem tipu v tej knjigi ni izrecnega govora.

Ako pa nastopi morda slučaj, da o edni ali drugi stvari ni spregovorjeno, mi bo vselej prijeten dolg biti dobri stvari z dobrim nasvetom na razpolago.



Lasulje in brade.

Ko je masker izvršil masko, nastopi drugo važno vprašanje, to je, izbira lasulje in brade, ki bi najboljše odgovarjala značaju, plemenu in dobi. — Masker mora vsled tega dobro preštudirati različne oblike frizur in brad, ki so jih nosili v različnih stoletjih. — To je sicer režiserjeva naloga, vendar mora tudi masker poznati vsaj one varijante dob, ki spadajo v njegovo stroko. — Običajno uporabljene lasulje so sledeče: Allonge, vitežke, paži, rokoko in empirske; vse ostalo spada že v sedanjo dobo in se razlikuje le v kolikor zahteva značaj, to so lasulje resnih tipov, komičnih i. t. d.

Pravilna izbira lasulj je velike važnosti in moje mnogoletne izkušnje so mi pokazale, da se pogosto le potom lasulje posreči maska, ki živi. Isto velja o bradi. — V današnjih razmerah je težko in skoraj bi dejal, izključeno, da bi si društva nabavila zadostno število lasulj, kajti tucat ali dva še nikakor ne zadošča za vse svrhe. Uporabljati vedno iste lasulje pa rodi stereotipnost in ponavljanje, kar dolgočasi sodelujoče, maskerja in gledavce. — Vsled obstoječega pomanjkanja sem ustanovil moderno urejeno izposojevalnico lasulj, ki šteje preko tisoč komadov najrazličnejših lasulj — od historičnih do modernih. — Tudi ta prilična kolekcija ni popolna in nikoli ne bo, ker se pojavljajo vedno nove želje in potrebe. — Iskati nova pota pa bodi vsakemu maskerju prijetna naloga. — Društva, katera nimajo lastnih lasulj, opozarjam na mojo izposojevalnico in naj mi blagohotno sporoče samo sledeče podatke: Ime komada, število lasulj, kakšna je starost posameznih tipov, čas, v katerem se dejanje vrši, in po možnosti obseg glav onih, ki potrebujejo lasulje, da se izognemo neljubim zamenam. — K naročilu bodi priložen poverilni list ali potrdilo. — Tudi lasulje potrebujejo negovanja in zato je v redu, ako jih od časa do časa počesemo, na novo friziramo in operemo s špiritom staro šminko, ki se drži čela in las. — Naravno je, da vsa ta dela more opravljati le strokovnjak.

Maska bodi v skladu z lasuljo in brado in le ta pot privede do pravih učinkov. Pogosto šminkanje sploh odpade, ker opravita že lasulja in brada vse potrebno. Kot primera navajam komad „Amnestija“, kjer predstavlja eden in isti igravec pet različnih zločincev, ki nastopajo v zelo kratkih pedsledkih. V takih slučajih ni misliti na šminkanje in morata brada in lasulja prevzeti vso moč iluzije.

Glede mladih vlog, ljubimcev, sploh modernih tipov svetujem, da se uporablja lastne lase. Iz teh se da narediti nebroj frizur, ki tudi močno izpremene lice. Seveda, ako je igravec, ki predstavlja ljubimca, plešast ali pa so njegovi lasje redki, ali nepravilne barve, potem sežemo tudi v takih slučajih po lasulji. — Osivelost označimo lahko narahlo tudi s tem, da pudramo lase ob sencih, ali pa jih šminkamo z belo šminko. Ako je igravec od narave prav malo plešast, poveča to svojo prirodno plešo s tem, da šminka ob robu svoje pleše lase belo, ako pa se hoče pleše iznebiti, nariše nanjo s črno barvo tenke črtice. — Na podoben način zarišemo lahko lase s črno ali rujavo barvo, da segajo v čelo ali sence.

Pogosto se čuje na diletantskih odrih krilatice: „Nič lasulje ne maram, saj imam klobuk na glavi!“ To seve ni v redu in marsikdaj se pokvari vsled takega početja pravi utis. — Devati na glavo kaj drugega kot lasulje, na primer krep ali lanene štrene, je povsem nenaravno in nemožne, pa če govori ne vem kako velika štedljivost za to.

Z lasuljami je treba ravnati lepo in pravilno pa vzdrže nebroj predstav. — Tudi svetujem vsem podeželnim odrom, kateri imajo lastno zalogo lasulj, da iste vsakoletno enkrat, in to po odigrani seziji, operejo v čistem bencinu ter potem osuše in izzračijo na solncu. Končno se posamezno vsako lasuljo posebej zavije v papirni ovoj. Na ta način negovane lasulje so zavarovane pred vsakim mrčesom.



Izdelovanje brad in brk.

Izdelovanje umetnih brad in brk zahteva od vsakogar, ki se prične s tem pečati, mnogo truda, vstrajnosti in ljubezni do odra. Podeželni maskerji obupajo pogosto sredi pota, mesto da bi se ravno tedaj najenergičnejše oprijeli. Pogosti so slučajji, da nastopajo igravci brez brad in brk vsled pomanjkanja maskerja in učinek njih ulog je močno oslavljen tako, da včasih rode take slučajnosti popolnoma nemogoče tipe. — Iz izkušnje vem, da je zelo malo maskerjev po deželi, ki bi pravilno izdelovali brade in brke. Velika večina nima niti pojma o vsem tem. — Vzrok, da nastopajo igravci podeželnih odrov tako pogosto brez brk in brad tiči torej delno tudi v nesposobnosti maskerjev.

Radi lažjega pojmovanja izdelovanja brad in prikrojevanja krepa sem priložil tej izdaji številne slike in skice. Iz skic se da točno posneti vse prijeme prstov, oblike brad in razvrstitev krepa. Maskerjem podeželnih odrov svetujem, da se ne vadijo šele ob predstavi, temveč da uredé, prikroje in prirežejo ves potreben material krepa v brade in brke že pred predstavo. Tako pristrižene dele brad in brk naj zložé lepo v vezano knjigo in ob predstavi je njih posel popolnoma enostaven: samo nalepiti brade in jim dati pravo fazono. Ker so oblike brad zelo različne in pestrost značajev ogromna, sem razvrstil razne oblike na način kakor kaže skupina IX. (1—9) v sledeča nazvanja:

1. Mladostne brčice.
2. Moderne angleško pristriženo.
3. Isto za starejše tipe.
4. Brke uporabljive za ljubimce.
5. Madjarske muštace.
6. Redke, stoječe brke.
7. Goste, stoječe brke.
8. Brke, ki segajo preko ust.
9. Mefistovske brke.

Skupina IX. kaže v skicah 10–14 razne oblike zalizcev.

10. Mladostne maske.
11. Zalizci kmetov.
12. Podolgasti zalizci.
13. Bankirski zalizci.
14. Zalizsci in podbradek mornarjev.

Skice 15–19 kažejo razne oblike brad.

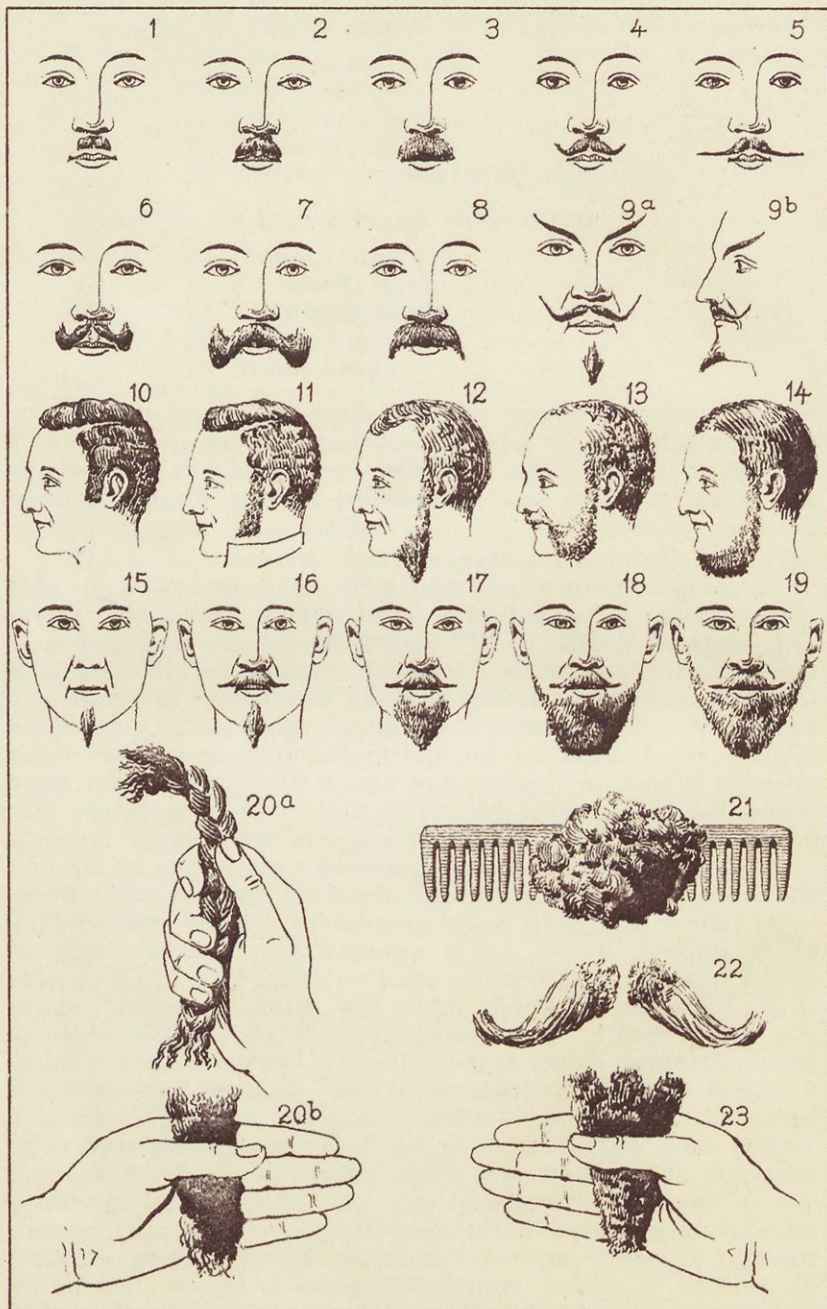
15. Muhica brez brk.
16. Francoska bradica.
17. Koničasta brada.
18. Štirioglata brada.
19. Polna brada.

Polno brado se razdeli lahko zopet v kratko, dolgo koničasto, široko ali razdeljeno brado. — Najprimerneje je, ako si vsak masker izbere primerne slike in ilustracije, na podlagi katerih studira izdelovanje, ker je jasno, da se ne dá opisati vseh tisoč variant.

Da bodo maskerji lahko uspešno izdelovali brade in brke, je potrebno da se seznanijo prej z manipulacijami pri krepu. Skica 20a in 20b kaže najvažnejše in najtežje delo to je pravilno razvlečenje krepca. To je dovolj težavno, ker je treba obračati pažnjo, da je isti prvič enakomerno razvlečen, da ni med lasmi nikakih vozlov in končno, da ostanejo konci izvlečenega krepca med palcem in kazalcem leve roke. Na lice morajo biti prilepljeni vsi konci krepca. To je edno najpoglavitejših pravil, kajti nalepljeno brado je treba tudi razčesati in to bi bilo sicer izključeno. Drug način razvlečenja krepca kaže skupina IX., skica 21. in se razlikuje v tem, da ga razvlečemo potom glavnika. Ta način razvlečenja priporočam za goste kratke in štrleče brade in brke. Skica 22. kaže gotove v sredi presekanke brke. Skica 23. v roki izgotovljeno zgornjo plat konične brade. — V skupini X. iz skic 1., 2., 3., 4. je razvidno kako nastane polna brada. Polna brada obstoji iz štirih ali šestih delov in sicer: (X. št. 1) spodnja plat, (X–2) oba stranska dela od ustnih kotov navzdol v svetlejši barvi, (X–3) zgornja plat v temnejši barvi s stranicami, končno (X–4) izgotovljena polna brada z brkami. — Iz vseh teh skic je točno razvidna lega krepca in in iz njih posnamemo tudi, da so konci krepca lepo prilepljeni na bradi. — Pri vsaki bradi je potrebno, da mešamo primerne barve krepca, kar daje bradam plastičnost in naravnost. Kar se tiče tega mešanja (meliranja) krepca svetujem sledeče: plavkasti krep mešamo z rdečim, črnega z rujavim ali rdečim, sivega z belim ali črnim, belega z rdečim ali črnim. Razlike v barvah dobimo lahko tudi s šminko, kar

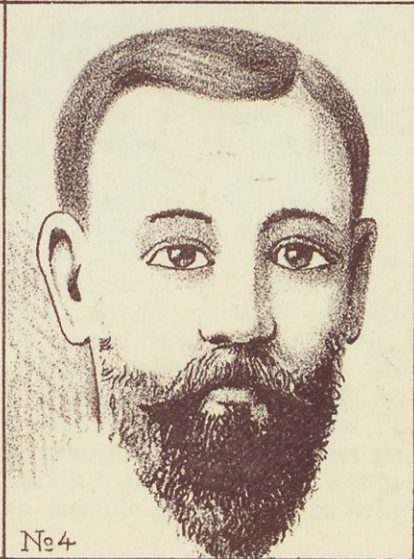
Brke in brade.

1-19. Različne oblike brk, brad, zalizcev. 20 a - 23. Prirojavanje krepa.



Umetni nos. Izdelava brade.

a - h. Razne oblike nosov. Črne ploskve so iz kita. 1 - 4. Štirje momenti pri izdelavi brade iz krepa.



Skupina X.

pa ne svetujem, ker se kvari brada. — Količine krepa, ki ga uporabljamo naj bodejo čim manjše, čim temnejši je krep, kajti goste brade delajo utis neprisrodnosti. Dobro izgotovljena brada mora prevarati celo iz neposredne bližine in delati utis prave. Pri svetlih ali belih bradah uporabljamo večje množine krepa, pri koničastih ali štirioglatih pa je boljše, ako opustimo lepljenje krepa ob straneh lica in šminkamo potom kratkih črtic rast brade. Pri tenkih bradicah nalepimo samo spodnjo plat krepa, jo zavijamo in ostali konec nalepimo na zgornjem delu brade. Tako izvršene brade so zelo prirodne in poslednje omenjena je uporabljiva za Kristovo masko. — Polno, na sredi predeljeno brado, naredimo na isti način, kakor je pisano v skupini X. (1—4) samo, da isto na dvoje razčesemo in vsak del lepo pristrižemo. — Neobrito lice naredimo s sivo šminko, a paziti moramo, da ne sežemo pregloboko v lice. — Zmršene, ne negovane brade pa delamo na sledeči način: iz odpadkov krepa naredimo klobčič in ga s škarjami razrežemo na kratke dlake in te nalepimo brez vsacega sistema po licu, odnosno pod nosom. Te vrste brad uporabljamo pogosto pri potepuhih, zločincih a tudi pri bolnikih, siromakih in kmečkih tipih. — Za kodraste, kratke brade uporabljamo tudi žimo posebno pri tipih tuje polti (Arabcih, Zamorcih). Važno je tudi snemanje brade, ki se mora vršiti tako, da ostane brada v celoti nepokvarjena in je uporabljiva še za par predstav. Čim večkrat je bila brada uporabljana, tem bolj je prepojena z mastiksom, ki ji daje čvrstost in jo konservira. Spretni masker si bo znal na ta način pridobiti v kratki dobi celo kolekcijo dobrih brad in si prihranil mnogo truda.

Še par pojasnil o lepljenju brk: Predpriprava krepa ostane skoraj ista, razlika je le v tem, da rabimo mnogo manjšo množino, katero svaljkamo trenotek med dlanmi in jo oblikujemo po potrebi. Ko smo to opravili prerežemo ta pásek krepa na dva dela in jih nalepimo pod nosom. V sredini pod nosom mora biti med obemi deli presledek. — Pri vseh vrstah brk je važno, da so konci dobro prilepljeni, ker ovirajo sicer lasje igraevca pri govorjenju, igri, gestikulaciji. — Dober utis naredo tudi brke, ki so do polovice slikane s šminko, druga polovica, to je konec brk pa je iz krepa. Zelo majhne brčice šminkamo lahko z rujavo šminko. — Za brke, ki segajo močno preko ust, izvlečemo primerno količino krepa (glej navodilo skice 21), vendar je ne razrežemo na sredi. — Ako morajo štrleti brke navzgor, kakor se pravi po domače „na dež“, namažemo spodnjo plat štrlečega konca z mastiksom, počakamo, da se mastik posuši, — in brke so gotove.

Najboljše brke so one, ki so izdelane na svili, vendar izdeluje iste samo izvežban, profesionalen lasuljar. Dobi se jih v prodaji v vseh barvah, oblikah in varijantah. — Kot lepilo za brade in brke pride v poštev predvsem mastiks, stopljen v etru. Tudi šelak, stopljen v špiritu, je uporabljiv, samo se ne suši tako hitro. — Uporaba mastiksa bodi zmerna! Mesta lica, kamor mažemo mastiks, morajo biti popolnoma očiščena šminke, ker sicer mastiks, ne prime in je igravec izpoštvavljen neprijetnostim, da mu odpadejo brada ali brke. — Čopič, s katerim mažemo mastiks, naj ne bo pretrd in ščetine ne prekratke ($1\frac{1}{2}$ –2 cm). Mastiks pripravimo, ako zmešamo v steklenici polovico mastiksovih zrn z enako polovico etra. Steklenica mora biti dobro zaprta, ker eter hitro izhlapeva. Tudi preğosta ne sme biti tekočina mastiksa, katera se strdi v belo maso, kar posebno pri temnih bradah ne napravlja najboljšega utisa.

* * *

Šminko izmijemo z lica z vazelinom, oljem ali mastjo. Ko je igravec odigral svojo ulogo, sname najprej lasuljo, nato nos, ako ga je bil nadel, zatem brado, brke in končno namaže celo lice z vazelinom in obriše lice s čisto brisačo. Prostor, kjer so bile brke in brada, naj se očisti mastiksa z čistim špiritom. Ko je lice prazno šminke, ga pudramo in s tem posušimo. Takojšnje umivanje lica ni priporočljivo, ker je koža razğreta.



Maskerjevi pripomočki.

Manjšim odrom, dramatičnim društvom in posameznemu igralvcu zadošča običajna garnitura Leichnerjevih maščobnih šmink. Ta vsebuje debel kos osnovne barve št. 2 in št. 3, belo, črno, sivo, starordečo, rujavo in mladordečo. Razen teh osmih šmink, ki se nahajajo v vsaki garnituri, je potrebna še Lit K in štev. 4. Poleg teh mora imeti masker še črno in rujavo za obrvi, modro za očesno votlino in rdečo za ustnice. Puder: bel, rumen in rožast, nosni kit, mehke palčice (višerje) za risanje gub, mastiks za lepljenje brad in vse barve krepa. Končno se mora nahajati v maskerjevi šatulji še vazelin, špirit, brisače, glavnik in škarje. Večji odri naj si nabavijo kompletno garnituro vseh barv, ki so navedene v priloženem seznamu barv.

* * *

S tem izročam knjigo javnosti in želim, da bi zmanjšala napake podeželnih odrov glede šminkanja in upam, da bo našel vsak masker, kakor tudi posamezni igralec, v njej vsaj del onega, kar rabi.

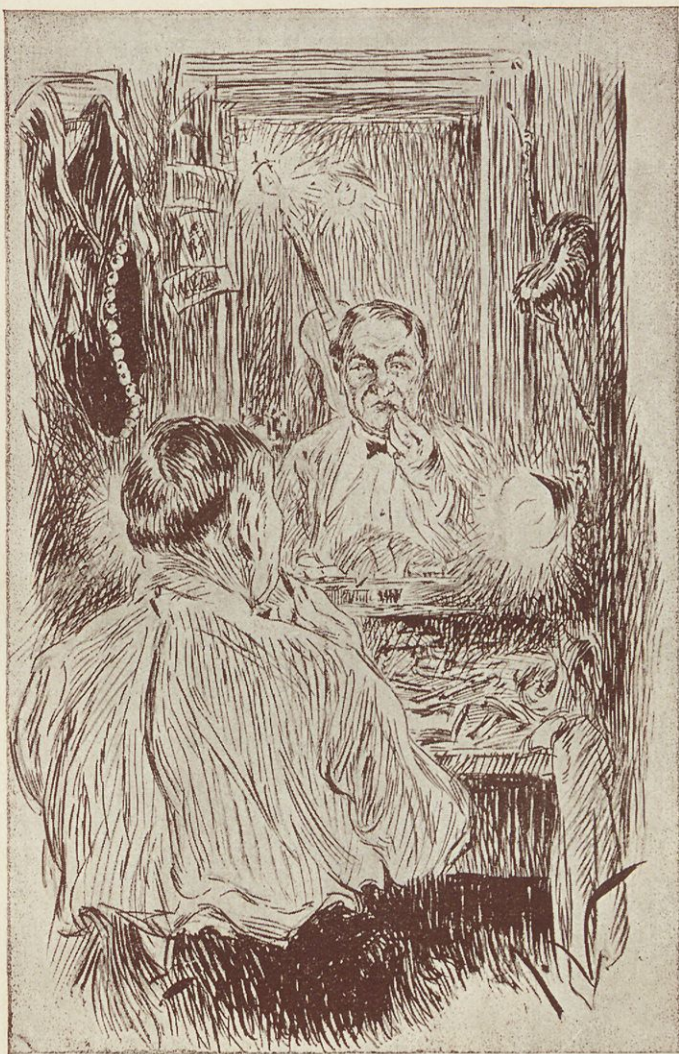


Seznam osnovnih barv.

Štev. 1.	Osnovna barva za ženske mladostne maske — svetla.
" 1 1/2	" " " " " malo temnejša.
" 2*	" " " mladeniča 18—24 let.
" 2 1/2	" " " mladega moža 24—30 let.
" 3*	" " " moža 30—36 let.
" 3 1/2	" " " moža 30—36 let — malo temnejša.
" 4	" " " zagorele zdrave tipe.
" 4 1/2	" " " rujavo-rdečkaste tipe.
" 5	" " " bolehnne ženske tipe (svetlorumenkasta).
" 5 1/2	" " " stare maske (temnorumenkasta).
" 6	" " " stare maske 70—80 let.
" 6 1/2	" " " intrigane in skopuhe.
" 7	" " " maske rujavkaste polti.
" 8	" " " Japonce in Kitajce.
" 9	" " " Indijance.
" 10	" " " Egipčane.
" 11	" " " Malajce.
" 12	" " " Zamorce.
" 13	" " " Arabce.
" 14	" " " Mulate.
" 15	" " " Perzijce.
Lit B	" " " živalske maske (svetlorumena).
Lit C	" " " pomorščake, ribiče (svetlorujava).
Lit K	" " " vse karakterne maske.
Lit R	" " " tipe, ki morajo biti temnorumenkasti,
Lit S	" " " mefistovske tipe (zelenkastorumena).
Lit F	" " " Južnjake, (rdečerujavkasta).
Barve za maskiranje gub, brazgotin in senc:	
Štev. 20	Bela.*
" 25	Starordeča.*
" 28	Rujava.*
" 31	Siva.*
" 35	Mladordeča.*
" 42	Črna.*

Z * označene številke se nahajajo v garniturah.

SLIKE
DRAMSKIH IGRAVCEV V RAZNIH
VLOGAH IN SKUPINE PRIZOROV
NA ODRU



Nestor slov. drame g. DANILO v svoji garderobi.

Rizba akad. slikarja g. I. VAVPOTIČA.



Shakespeare: KOMEDIJA ZMEŠNJAV.
V vlogi Kneza: G. DANILO.



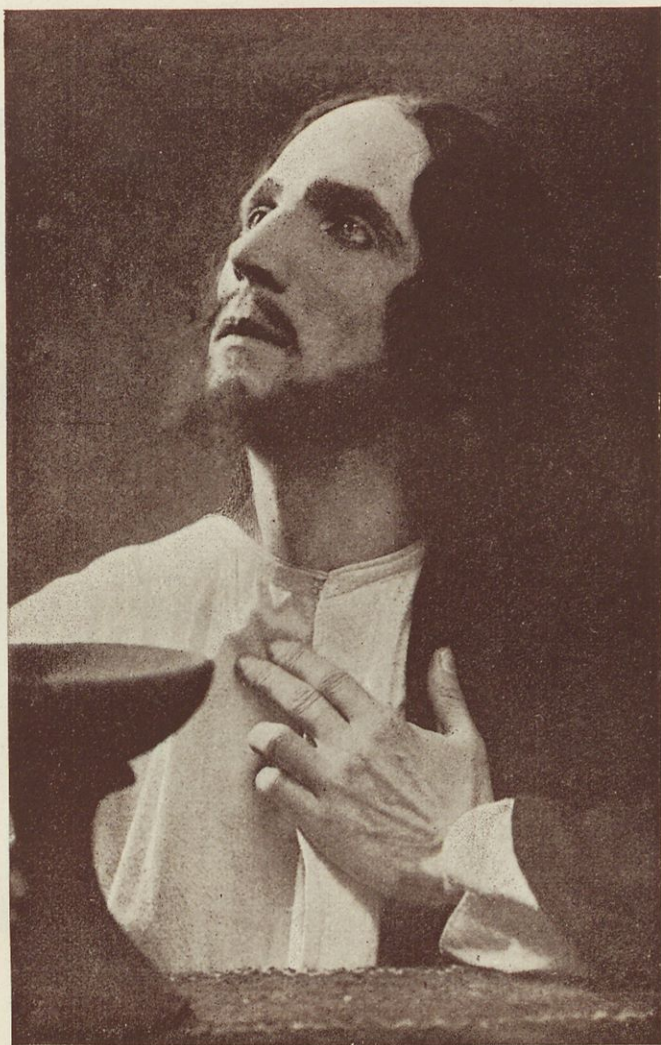
Jurčič - Govekar: DESETI BRAT.

V vlogi Martina Spaka: G. SKRBINŠEK.



Župančič: VERONIKA DESENIŠKA.

V vlogi Hermana: G. LEVAR.

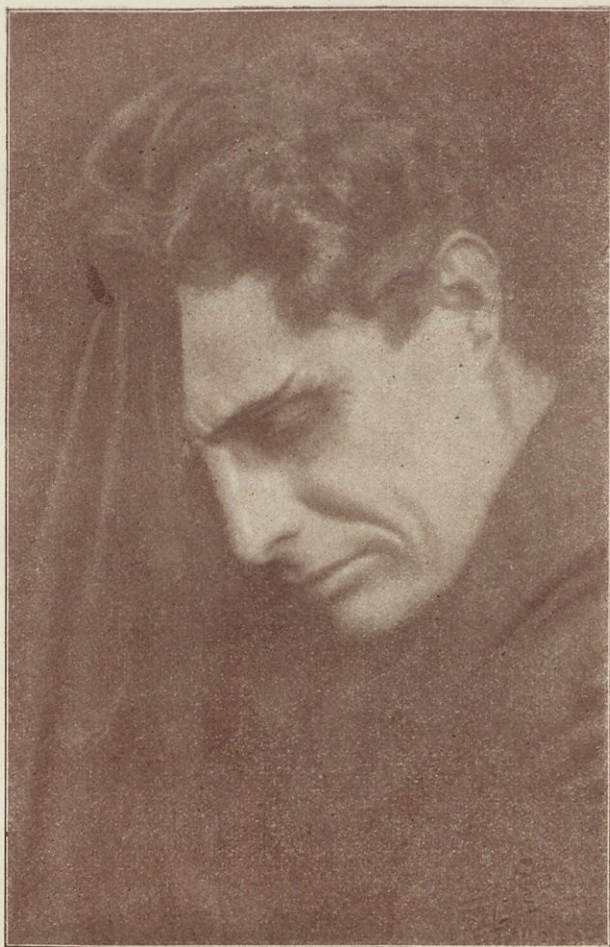


KRISTUSOVA DRAMA (Pasijon).
V vlogi Kristusa: G. EDVARD GREGORIN.



Cankar: KRALJ NA BETAJNOVI.

V vlogi župnika: G. LIPAH.



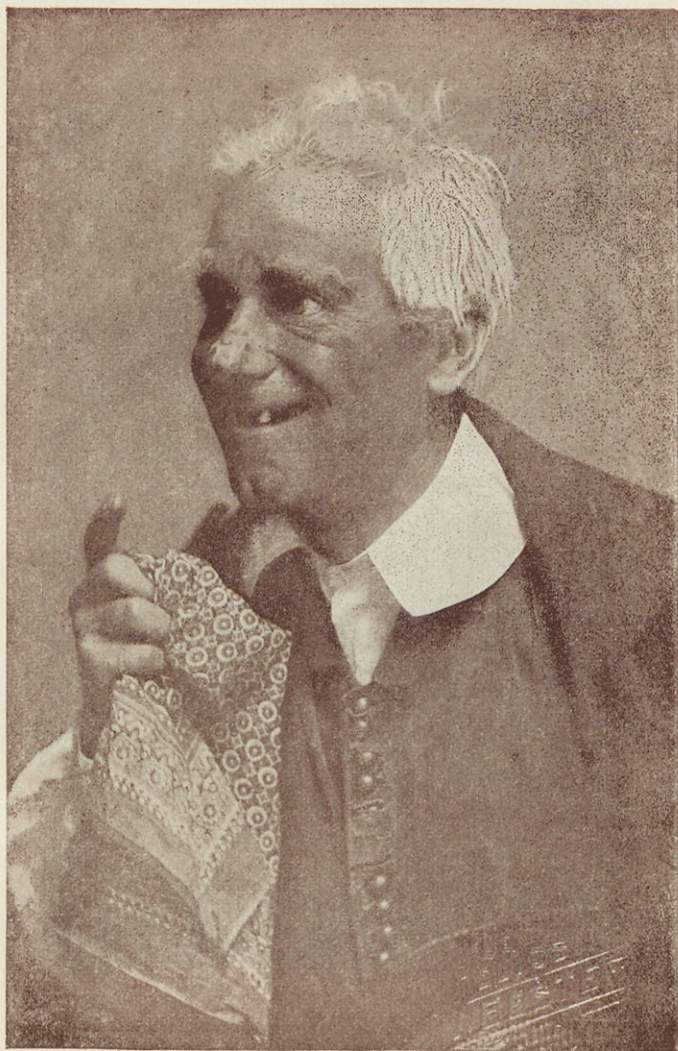
Shakespeare: HAMLET.

G. ROGOZ.

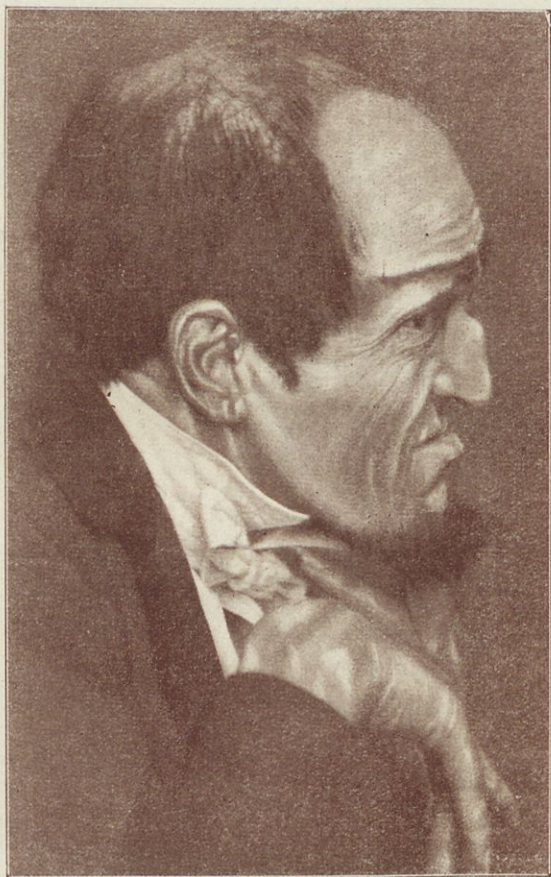


Golia: PETERČKOVE POSLEDNJE SANJE.

V vlogi očeta Hrasta: G. GREGORIN.

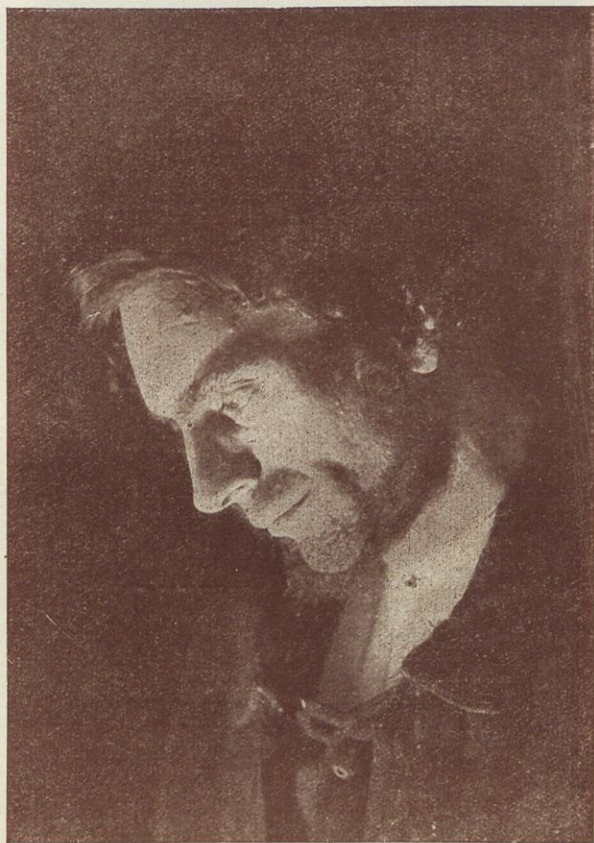


Fr. S. Finžgar: NAŠA KRI.
V vlogi mežnarja: G. PLUT.

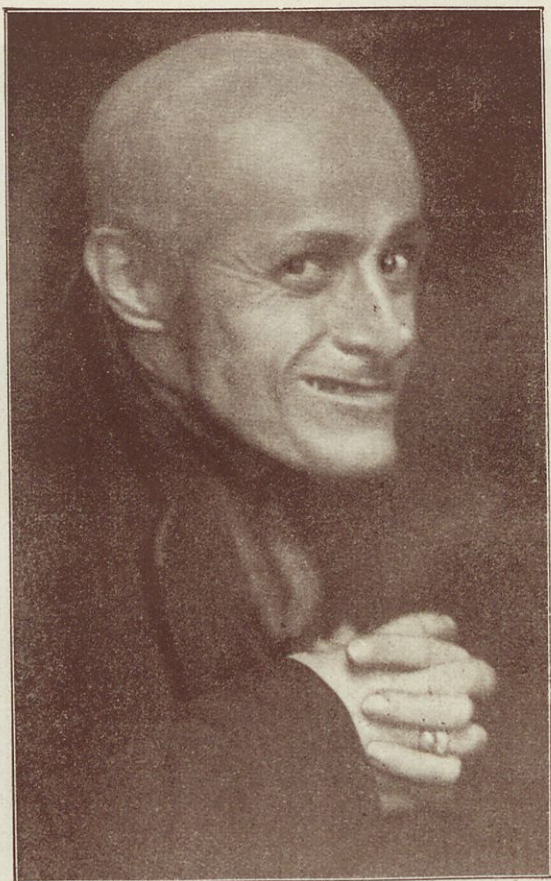


I. Cankar: POHUJŠANJE V DOLINI
ŠENTFLORJANSKI.

V vlogi zlodeja: G. B. PEČEK.

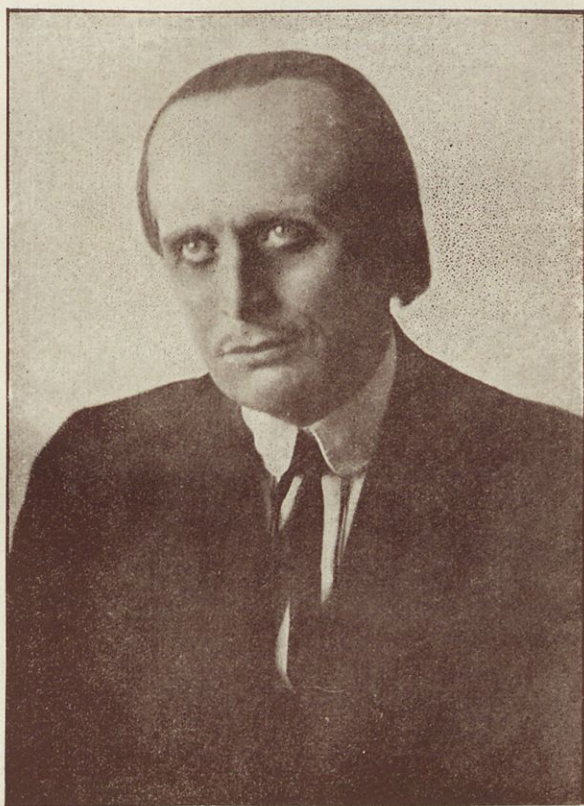


Tolstoj: ŽIVI MRTVEC.
V vlogi Fedja: G. O. ŠEST.



I. Cankar: POHUJŠANJE V DOLINI
ŠENTFLORJANSKI.

V vlogi cerkovnika: G. ZV. ROGOZ.

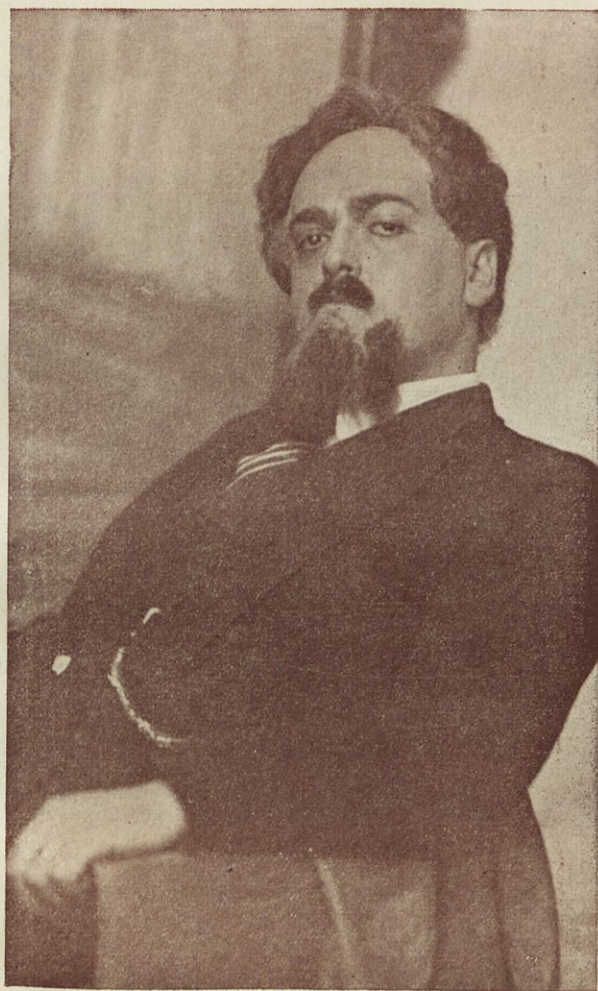


Dostojevski: IDIJOT.

V vlogi kneza Miškina: G. ROGOZ.



Finžgar: RAZVALINA ŽIVLJENJA.
V vlogi potovke: GDČ. RAKARJEVA.
Krčmarja: G. LOČNIK.



I. Cankar: ZA NARODOV BLAGOR.

V vlogi dr. Grozda: G. I. CESAR.



F. Govekar: MRAKOVI.

V vlogi Mraka: G. DANILO. Rupnika: G. GREGORIN.



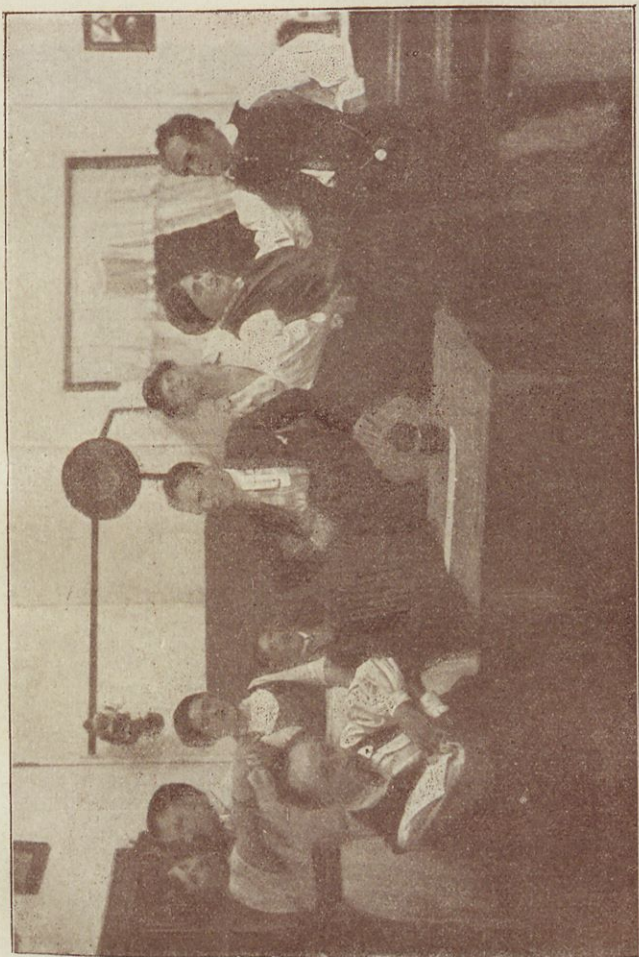
Finžgar: RAZVALINA ŽIVLJENJA.

V vlogah: Lenčke: GA. JUVANOVA, Tone: GA. V. DANILOVA.

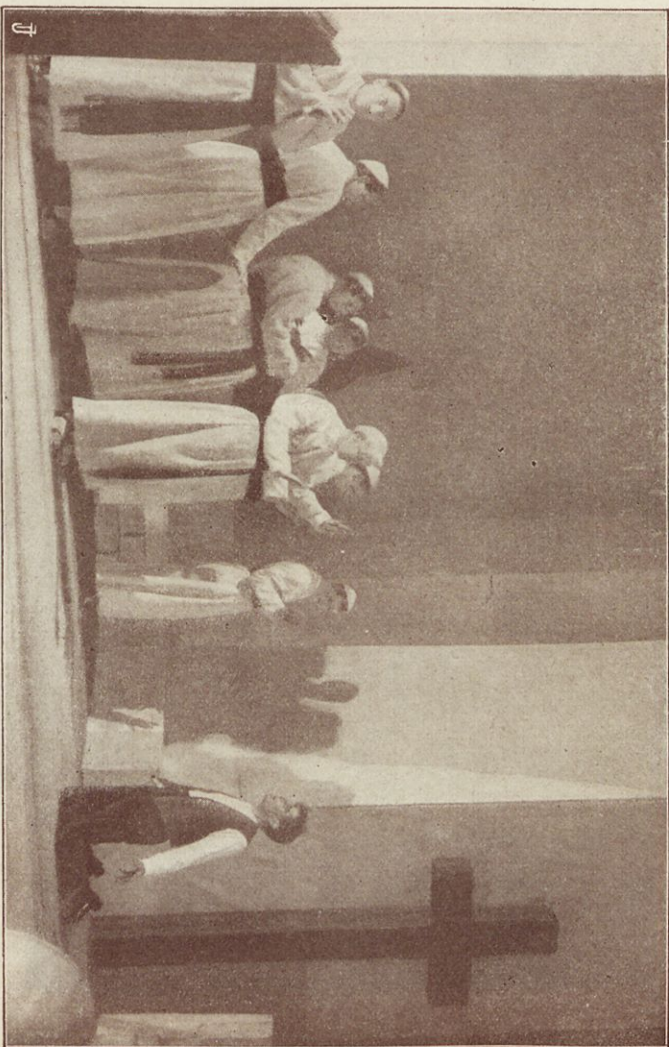
Ferjana: G. TERČIČ.



Finžgar: RAZVALINA ŽIVLJENJA. (III. dej.)
V volgi Lenčke: GA. JUVANOVA. Martina: G. GREGORIN.



Govekar: MRAKOVI.
V vlogi gruntarce: GA. DANILOVA, Gruntarja: G. DANILO.



Tučič: GOLGOTA.

V plogi Makarija: G. PREGARC. — Dejmetria: G. ROGOZ.



Ch. Dickens: CVRČEK ZA PEČJO.

Caleb: G. KRALJ.



G. Hauptman : POTOPLJENI ZVON.
G. DANILLO kot povodnjak.

Kje najdem?

	Na strani
Uvod k drugi izdaji	5
O šminki in razsvetljavi	7
O šminkanju v splošnem	9
Šminkanje posameznih delov obraza	12
Čelo	12
Obrvi	13
Oči	14
Nos	15
Uho	17
Lice	17
Usta	18
Brada	19
Vrat	20
Gube in brazgotine	20
Šminkanje roke in prstov	22
Šminkanje tipov	23
1. Ljubimec — mladostna doba	23
2. Moška doba nad 40 let	24
3. Šminkanje starejših mask	24
4. Intrigan (zahrbtnež)	25
5. Smrt	26
6. Kristus	26
7. Žid	27
8. Anglež	27
9. Ribiči, mornarji, cigani	27
10. Zamorec	28
11. Mongoli (Kitajci in Japonci)	28
12. Indijanci	29

Šminkanje tipov:

Na strani

13. Komične maske	29
14. Maska lahkoživca	29
15. Maska skopuha	30
16. Maska pijanca	30
17. Eksotična maska	30
18. Maska klovna	31
19. Fantastična maska	31
20. Šminkanje mramornih kipov	31
21. Šminkanje ženskih mask	32
Lasulje in brade	33
Izdelovanje brad in brk	35
Maskerjevi pripomočki	39
Seznam osnovnih barv	40
Slike dramskih igralcev v raznih vlogah in skupine prizorov na odru	41—65



NAJVEČJA IZBIRA IN ZALOGA VSEH
POTREBŠČIN ZA MASKIRANJE

EMIL NAVINŠEK

LJUBLJANA, ŠELENBURGOVA UL. 1.

Pravilne maske dosežete le z izpo-
sojevanjem mojih vlasulj in brad.
Pri nakupu gledaliških predmetov
obrnite se vedno le na mojo stro-
kovno tvrdko. Pojasnila in oferte
brezplačno.

EDINA IZPOSOJEVALNICA GLE-
DALIŠKIH VLASULJ IN BRAD
TER VSEH V TO STROKO SPADAJOČIH DEL

EMIL NAVINŠEK

LJUBLJANA, ŠELENBURGOVA UL. 1.

NARODNA IN UNIVERZITETNA
KNJIŽNICA



00000513460

EMIL NAVIŠEK
HUBJANA ŠTENBURGOVA UL.

EMIL NAVIŠEK
HUBJANA ŠTENBURGOVA UL.

EMIL NAVIŠEK
HUBJANA ŠTENBURGOVA UL.

EMIL NAVIŠEK
HUBJANA ŠTENBURGOVA UL.

EMIL NAVIŠEK
HUBJANA ŠTENBURGOVA UL.

1007

