

KAKO BO S SNEGOM
NA ULICAH TO ZIMO?

Križi in težave ljubljskih komunalcev

Prvi sneg nas je letos že presenetil. Kako so v novembru ljubljanski komunalci odigrali svojo vlogo, ne bi govorili. Za čiščenje snega pa skrbi na nivoju mesta vrsto let poseben štab, ki ga sestavljajo predsedniki enakih štabov v petih ljubljanskih občinah. In kako bo letošnje zimo s snegom v Ljubljani in njeni okolici?

Koliko snega bo zapadlo, sicer ne vemo, vemo pa, da ga bodo morali z javnih površin očistiti komunalci in občani ob pomoči botre »odjuge«. Zimska služba sodi v okvir kolektivnih komunalnih storitev. V te namene delovni ljudje vseh ljubljanskih občin izdvajajo 0,93 odstoten prispevek od osebnega dohodka. Pravkar mineva-joče leto smo zimski službi namenili 21 milijonov dinarjev. Zveza komunalnih skupnosti na mestnem nivoju je imela na voljo 14 milijonov, naša komunalna skupnost pa je imela, tako kakor druge občinske komunalne skupnosti okoli 1,5 milijona dinarjev. Predlog za leto 1980 na osnovi programa potreb, ki še ni sprejet, pa namenja zimski službi 43 milijonov dinarjev.

Zakaj stoođtoto povečanje?

Komunalci navajajo za tolikšno povečanje vrsto vsaj na prvi pogled popolnoma sprejemljivih razlogov. Kaj več o tem pa bi morale reči ustrezne strokovne službe, saj laiki za finance na žalost ne moremo preveriti vseh števil. Torej; cene za nafto so večje, prav tako tudi za sol, občutno so se povečali tudi življenjski stroški, kar bo vplivalo na osebni dohodek. Živega dela pa imamo pri čiščenju snega v Ljubljani še vedno ogromno. Če hočemo, da bo sploh še kdo

Nizek OD

Povprečna cena komunalnega delavca z vsemi dajatvami vred znaša pri Komunalnem podjetju Ljubljana 65,30 din na uro. Cestna podjetja v Sloveniji pa jim nudijo 111,00 dinarjev na uro. Letošnji predlog izvajalcev komunalnih storitev je, da bi dosegli to ceno, sicer pa se kaj lahko zgodi, da bomo imeli lopate, rok zanje pa ne.

Katere ceste

V naši občini KPL čisti magistralne ceste: Dolenjsko in Tržaško, regionalne ceste: proti Igu, mimo Žabarja do Polhovega Gradca.

prijel za lopato, mu moramo torej nuditi dohodek, ki je vsaj na neki povprečni ravni. Povečal se je tudi obseg del. V sezoni 78/79 so komunalci plužili 1019 km cest. Letošnje zimo pa so se cestne površine povečale za 50 odstotkov in tako bodo morali plužiti 1501 km cest. Doslej so namreč krajevne skupnosti izven ljubljanskega mestnega območja (na primer Rakitna, Velike Lašče in še kdo) morale same s pogodбами z zasebniki same skrbeti za pluženje. Letos pa bodo to skrb prevzeli mestni komunalci. Čistili namreč ne bodo le do mej mesta, temveč do mej vseh ljubljanskih občin. Za 50 odstotkov se je povečal letos tudi obseg

Priporočila prometne milice

Prometna milica priporoča občanom, kako naj sami skrbijo za zmanjšanje zastojev in gneče v snegu. Vozilo naj raje v začetku pusti doma. Res je vožnja z avtobusom neudobna, vendar bo tudi z avtomobilom v središču mesta naletel na številne težave, ker parkirnih mest ne bo dovolj, vsaj očiščenih ne. Ker nimamo doma Uradnega lista, naj napišemo, kakšno opremo so dolžna imeti vozila po zakonu:

– na pogonskih kolesih pnevmatika z zimsko opremo (gume M + S)

– radialni plašči na vseh štirih kolesih
– letne gume z verigami na pogonskih kolesih

Katero od treh naštetih možnosti bo voznik izbral, pa naj se odloči sam.

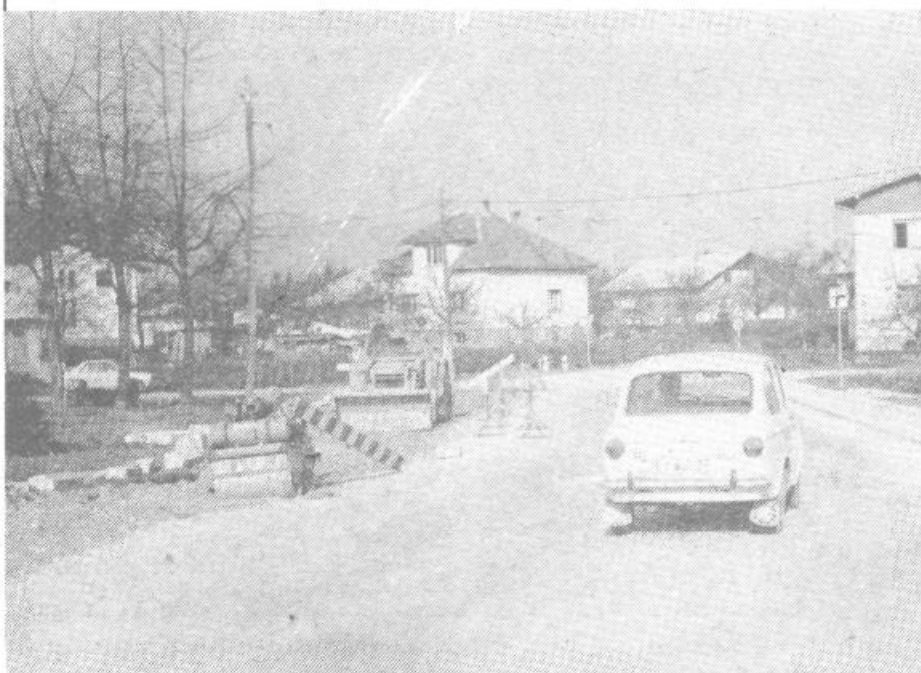
ročnega čiščenja pločnikov. Od 3,5 milijona kvadratnih metrov površin za pešce, kolikor jih imamo v Ljubljani, jih Komunalno podjetje Ljubljana obdeluje 248 000 kvadratnih metrov. Hodnike oziroma pločnike čisti 500 fizičnih delavcev, ki morajo od 15. 11. do 15. 3. ves čas biti v kraju bivališča. V tem času morajo vsak trenutek biti pripravljeni, da zapustijo veselo praznovanje, toplo posteljo in se odpravijo v delovno organizacijo po lopate in za volane tovornjakov in delovnih strojev. Nato pa v snežnem metežu na cesto.

Lani viden napredek

Kako pa je štab ocenil delo zimske službe v sezoni 1978/79? Splošna ocena je, da je »klapalo« mnogo boljše kakor pretekla leta. Seveda pa so tu še vedno slabosti. Tako še vedno nimamo mehanizacije na takem nivoju, kot to želimo, hišni sveti so se preslabo odrezali in niso odigrali svoje vloge pri čiščenju, zatajili so tudi nekateri posamezniki, ki niso poprijeli za lopato pred svojo hišo. Tudi nekatera gradbena podjetja niso »hvalevredna«. Svojo mehanizacijo, ki stoji, in delavce niso organizirale tako, da bi bili v pomoč pri odstranjevanju snega.

Preureditev na Vrhovcih

Občinski komunalci hitijo z deli, da jih ne bi prehitel sneg, ki za ta letni čas gotovo ne bi pomenil presenečenja. Na Vrhovcih namreč v bližini samopostrežne trgovine urejajo postajališče avtobusa mestnega prometa. Tod namreč vse do sedaj ni bilo pravega postajališča, celo pločnika ne, ki je sicer predpisan. Nova pridobitev bo torej poleg povečane varnosti v ljubljanskem potniškem prometu pomenila tudi korak k še lepši urejenosti Vrhovcev.



Kdor ne čisti snega...

Najnovejši odlok o ureditvi zimske službe na območju ljubljanskih občin opredeljuje najvažnejša opravila v zimski službi ter prioriteto teh opravil. Območje urejanja zimske službe po tem odloku se v primerjavi z osnutkom tega odloka razširja na območje ljubljanskih občin in ne le mestnega dela.

Za večjo učinkovitost odlok predvideva za kršilce tudi vrsto kazenskih sankcij. Delovne organizacije bodo lahko kaznovane z denarno kaznijo od 5000 do 30.000 dinarjev. Posamezne odgovorne osebe pa bodo morale takoj na mestu odšteti kazni 500 dinarjev delavcu milice, pooblaščenemu delavcu komunalnega nadzora ali delavcu inšpekcijskih služb. Kaznovani bodo vsi, ki ne bodo izpolnili prevzetih obveznosti o izvrševanju zimske službe, ne bodo odstranili snega s pločnika, ne bodo odstranili ledenih sveč in ob tem zavarovali pločnike, ne bodo posipali pločnika ob poledici, ne bodo očistili požiralnikov ob vozišču in tako zagotovili odvodnjavanje, ne bodo namestili ali vzdrževali snegolovov, žlebov in odtočnih cevi in odlagali sneg na mesto, kjer ovira ljudi, promet in izvajalce.

Študenti nočejo lopat

Komunalno podjetje Ljubljana je za pomoč pri čiščenju snega že zaprosilo Študentski servis. Prav tako so se o pomoči dogovarjali z nekaterimi gradbenimi delovnimi organizacijami. Pa iz tega ne bo nič. Kooperanti bi namreč morali pristati na iste pogoje, kot jih imajo redno zaposleni in o katerih smo že govorili. Tega da bi bili stalno na razpolago pa noče nihče sprejeti. Brez tega, da vedo v vsakem trenutku, koliko ljudi imajo na razpolago, pa komunalci, kot trdijo, zimske službe ne morejo ustrezno organizirati. Pri tem niti ne govorijo o lopatah, ki jih mnogi študentje baje niso vrnili.

Opremljenost

Komunalno podjetje ima vsega skupaj na voljo 107 plugov, kar pomeni, da na enega odpade 9 do 15 km pluženja cest. Poleg tega imajo 19 traktorjev, 8 nakladačev, 6 grederjev in 9 buldožerjev. Obseg mehanizacije se v primerjavi z lani ne bo bistveno spreminjal. Tudi soli imajo za normalno sezono dovolj. Normalna sezona je menda tista, v kateri imajo 3 do 5 očiščevalnih akcij. Na zalogi imajo trenutno 1350 ton soli. Mimogrede: lani jo je bilo 1500 ton premalo. Občani imajo tudi možnost, da pri Komunalnem podjetju Ljubljana kupijo sol za posipanje pred lastnim pragom.

Kdo ima prednost pri čiščenju

Prednost pri čiščenju imajo vse ceste, po katerih teče proge mestnega potniškega prometa, dostavne ceste do prehrambnih organizacij, bolnic in gasilskih objektov. Te morajo biti očiščene najkasneje 2 uri po prenehanju sneženja, kamion s soljo pa je lahko na kraju zastoja že 20 minut po klicu.

Pri ročnem čiščenju imajo prednost avtobusne postaje v centralnem delu mesta (nekako do skupščin občin). Očiščene morajo biti v dolžini 20 metrov, na drugih postajah pa v prvi fazi le prebijajo 2 do 3 metrski pas za nemoten vstop in izstop potnikov.

Ob koncu naj navedemo še nekaj razmišljanj. Če zimska služba ne bi bila urejena tako kakor je, v Ljubljano dnevno ne bi moglo nekaj tisoč delavcev. To pomeni, da bi imele ljubljanske delovne organizacije 10 do 20000 ur izpada. Po dohodku pa je to dva do trikrat več primanjkljaja, kakor velja celotna organizacija zimske službe.

Komunalci tudi na veliko in vseprek tarnajo čez nerednost občanov, ki ne umaknejo svojih avtomobilov s parkirnih mest, da bi jih komunalci lahko očistili, hodijo na cesto neprimerno obuti, vozijo brez zimske opreme, ne čistijo pločnikov pred svojimi hišami... V veliki meri to drži, kar potrjujejo tudi organi UJV. Prav gotovo pa bi občani z nekoliko večjo samodisciplino lahko takšne razloge za neučinkovitost zavrnili in dokazali tudi kakšno njihovo nemarnost. Seveda pa to ni mogoče, dokler ne počistimo pred svojim pragom.

IVO BREČIČ