



# KMETOVALEC

GLASILO KMETIJSKE DRUŽBE D LJUBLJANI

VINARSKEGA DRUŠTVA

IN KONJEREJSKEGA DRUŠTVA ZA DRAVSKO BANOVINO V MARIBORU

Izhaja 15. in zadnjega v mesecu. — Člani Kmetijske družbe dobivajo list brezplačno. — Cena listu za nečlane 30 Din, za inozemstvo 40 Din letno. — Posamezna številka stane 2 Din. — Uredništvo in upravnništvo je v Ljubljani, Novi trg šte. 3. Glavna urednika: Ing. Rado Lah in Franjo Kafol.

Štev. 1.

V Ljubljani, 15. januarja 1931.

Leto 48.

**VSEBINA:** Združitev kmetijsko-strokovnega časopisja. — Razširjenje „Kmetovalca“. — Kakšne koristi nudi Kmetijska družba. — Kmetijska kriza in gospodarsko-strokovni listi. — SADJARSTVO IN VRTNARSTVO: Za napredek našega sadjarstva. — Vprašanje obveznega zatiranja škodljivcev na sadnem drevju. — O semenu. — Notice. — VINARSTVO IN KLETARSTVO: Na skupno delo! — Od vrenja vinskega mošta do pretakanja mladega vina. — Vino kot zdravilo. — Poročila o stanju vinarstva. — ŽIVINOREJA IN MLEKARSTVO: Nemški oplemenjeni prasič — uspehi reje. — Nega govejih parkljev. — Izboljšanje mlekarstva. — Notice. — KONJEREJA: Uspehi konjereje v Dravski banovini leta 1930. — ČEBELARSTVO: Kakšna naj bodo kmetška čebelarstva? — GOZDARSTVO: Naši kmetje in gozdarstvo. — ZADRUŽNIŠTVO: Kmet in zadružništvo. — GOSPODINJSTVO: Gospodinj. — Gospodinski nasveti. — DRUŽBENE ZADEVE: Priskrba modre galice za leto 1931. — Družbene vesti. — Zborovanja kmetijskih podružnic. — Kmetijsko-šolski vestnik. — Književnost. — Tržni pregled. — Tržne cene.

## Združitev kmetijsko - strokovnega časopisja.

Med najvažnejše naloge, ki si jih je nadela vlada ministrskega predsednika Živkovića, postavljena po posebni preudarjenosti Nj. Veličanstva kralja Aleksandra, spada gotovo združenje (koncentracija) gospodarskih sil v jugoslovanskem narodu. Vsled izredne razdvojenosti v političnem življenju pred 6. januarjem l. 1929., je nastala cepitev tudi gospodarskih sil, ki niso mogle donašati narodu tistih koristi, ki jih je ta od njih nujno potreboval in tudi pričakoval. Ta razkosanost se je poznala v splošnem nazadovanju državnega gospodarstva Jugoslavije, ki ima svoje temelje v kmetijstvu. Da napravi konec temu nezdravemu položaju, je kraljeva vlada začela delovati za združitev vseh gospodarskih činiteljev v narodu, da se na ta način doseže čim večji uspeh v narodnem gospodarstvu.

To velevažno namero vlade je narod z veseljem pozdravil in pri tem sam dajal vzpodbudo za uresničenje tega načrta pri izvedbi v podrobnostih.

Precejšnja razcepljenost je vladala v Dravski banovini glede kmetijsko-strokovnega časopisja, kajti ob koncu minulega leta je izhajalo tu nič manj kakor osem kmetijsko-strokovnih glasil, kar pomenja za naš mali narod, ki šteje komaj milijon Slovencev, vsekako veliko breme. Zato so že pred leti kmetovalci ponovno izražali želje, da bi se slovenski kmetijsko-strokovni listi združili in bi bil s tem

kmet razbremenjen plačevanja naročnin na toliko strani. Take želje so se ponavljale v listih, izražale na občnih zborih različnih kmetijskih društev, na občnih zborih podružnic in zadrug ter z dopisi in s predlogi centralnim društvom. Toda večina teh društev ni upoštevala te upravičene zahteve kmetovalcev.

V prošlem letu je pa te klice slišala tudi kr. banska uprava. Uvidela je, da bi taka združitev listov pomenjala precejšen korak na potu, ki si ga je začrtala današnja osrednja vlada, in je zato sama uvedla to akcijo, Žal pa ta namera ni našla umevanja pri vseh kmetijskih društvih, izmed katerih je troje zavzelo odklonilno stališče. Navzlic temu je vsaj deloma uspela, storjen je prvi korak za združitev, kajti od današnje številke „Kmetovalca“ nadalje, bo izhajal list kot skupno glasilo Kmetijske družbe v Ljubljani, Vinarskega društva za Dravsko banovino in Konjerejskega društva za Dravsko banovino. Istočasno sta prenehali izhajati glasili zadnjih dveh društev „Naše gorice“ in „Konjerejec“. Zaenkrat se je strnilo le troje slovenskih kmetijskih društev v skupnost in je upati, da se bo ta koncentracija kmetijskih sil nadaljevala, ker je v kmetiskem podeželju našla popolno umevanje. Navzlic temu bo „Kmetovalec“ prinašal članke iz vseh kmetijskih panog, ne glede na to, da bodo izhajali še

nadalje nekateri specialni listi, kakor je to pojasnjeno v naslednjem članku.

V zadnji dobi opažamo v dnevnem časopisju izjave proti združitvi listov. Dozdeva se nam pa, da te izjave ne izhajajo iz vrst kmetovalcev, ampak od oseb, ki ne upoštevajo današnjega kritičnega stanja kmetijstva, ampak gledajo to akcijo banske uprave s čisto drugih vidikov.

Nasprotno pa prihajajo od raznih kmetijskih organizacij po deželi, kakortudi od kmetov samih, poročila in izjave, ki v polni meri odobravajo ta korak banske uprave. In to predvsem iz razloga, ker kmet v današnji gospodarski krizi ne prenese več tako visokih bremen, kakor mu jih nalagajo naročnine številnih strokovnih listov. Poudariti je tudi, da je kmet samodsebe za tako združitev povsod tam, kjer ne vplivajo nanj kaki lokalni činitelji, ki jim ta akcija iz kakih posebnih razlogov ne prija.

**Toda današnja vlada upošteva predvsem mnenje kmeta. Kmet je pa steber države. Kmet ječi danes v težki gospodarski krizi huje nego katerikoli drugi stan, zato mu je treba pomagati.** Na zadnji seji ministrskega sveta, ki je zboroval pod predsedstvom Nj. Veličanstva kralja, se je to posebno poudarjalo in uspeh tega so bili sklepi, ki gredo za tem, da se predvsem kmetu olajša njegova bremena. Zato je on z največjo hvaležnostjo vzel na znanje ta velikodušni čin našega presvitlega vladarja, s katerim so se mu omilile razne davščine.

Iz tega razloge ne moremo bolje pričeti izdajanje razširjenega „Kmetovalca“, kakor da zaključimo:

Bog živi Njegovo Veličanstvo kralja Aleksandra!

## Razširjenje „Kmetovalca“.

Združitev slovenskih kmetijsko-strokovnih listov ima namen zmanjšati nabavne stroške zanje in nuditi kmetu v enem glasilu pouk o vseh kmetijskih panogah, ki so zastopane v večini naših kmetijskih gospodarstev. Dosedanji „Kmetovalec“ pa ni mogel ustreči tej zahtevi, ker je imel komaj 8 strani strokovne vsebine na razpolaganje. Razširjenje lista pri prejšnji članarini pa ni bilo mogoče, ker za letnih 15 Din se ne da izdajati obsežnejšega glasila. Saj je dosedaj Kmetijska družba vsako leto doplačevala zanj po 3—4 Din za vsakega člana.

Na povabilo banske uprave, ki je uvedla akcijo za združitev listov in poverila družbi izdajanje skupnega glasila, je glavni odbor sklenil, **da zviša članarino na letnih 30 Din, ki se pa morajo v celoti doposlati družbi.** Vrhu tega pa smejo podružnice od svojih članov pobirati prispevek do največ 5 Din. Kmetijska družba se je sama odrekla družbenemu prispevku od 5 Din, ki ga je bila prvotno določila, da bi s tem čimbolj znižala članarino.

Z naročnino od 30 Din upa Kmetijska družba pri zadostnem številu članov izhajati, četudi bo „Kmetovalec“ imel odslej dvakratni obseg. Ker se je pa navzlic temu bati, da bo za primer znižanja števila članov nastal primanjkljaj, je kr. banska uprava obljubila istega kriti.

„Kmetovalec“ bo torej izhajal odslej na 16 straneh strokovne vsebine. Sefavil se je uredniški svet iz kmetijskih strokovnjakov banske uprave in

Kmetijske družbe, ki je določil smernice za izdajanje lista. V njem se bodo obravnavale vse kmetijske panoge v večjem ali manjšem obsegu, kakor so pač več ali manj važne za celokupno kmetijstvo Dravske banovine.

Uredniški svet je v „Kmetovalcu“, ki je razširjen na 16 strani, določil za posamezne panoge prostor, kakor sledi:

Splošno kmetijsko gospodarstvo . . . . .	1½ strani
Poljedelstvo . . . . .	2 „
Hmeljarstvo . . . . .	½ „
Sadjarstvo in vrtnarstvo . . . . .	2 „
Vinarstvo in kletarstvo . . . . .	3 „
Živinoreja in mlekarstvo . . . . .	2 „
Konjereja . . . . .	½ „
Čebelarstvo . . . . .	½ „
Gozdarstvo . . . . .	1 „
Zadružništvo . . . . .	1 „
Gospodinjstvo . . . . .	½ „
Družbene zadeve . . . . .	1½ „

Tako bodo vse kmetijske stroke v listu primerno zastopane ter bo vsak kmet, vsak član Kmetijske družbe ali član Vinarskega ali Konjerejskega društva dobil v njem pouka o vsem, kar potrebuje v svojem gospodarstvu. Zato bo lahko pogrešal ostale specialne liste, ki obravnavajo le po eno kmetijsko panogo.

Med novimi panogami, ki so bile dosedaj v „Kmetovalcu“ premalo obravnavane, je predvsem omeniti gozdarstvo. **Gozdarstvo** je s kmetijstvom v Dravski banovini tako tesno združeno, da tvori v večini kmetij glavno oporo gospodarstvu. Iz tega razloga je umestno, da se posveti tej panogi več pažnje.

**Zadružništvo** mora tvoriti temelj, na katerem se bo v bodoče razvijalo naše kmetijstvo. Posamezni kmet je prešibek, da bi se mogel uspešno meriti s svetovnim kapitalizmom. V zadružništvu pa najde moč, ki ga usposobi tudi za ta gospodarski boj. Da se pa našemu kmetu vcepi več zadružnega umevanja, bo „Kmetovalec“ odslej temeljitejše obravnaval razna zadružna vprašanja.

**Gospodinjstvo** je Kmetijska družba že od davna pospeševala z ustanovitvijo in vzdrževanjem lastne gospodinjne šole. Odslej bo tudi „Kmetovalec“ pisal za kmetko ženo, da bodo mogle naše gospodinje dobiti v njem članke in nasvete v svojem gospodinjstvu.

**Vrtnarstvo in kletarstvo** dobi 3 strani, ker je Vinarsko društvo opustilo „Naše gorice“ in si izbralo kot svoje glasila „Kmetovalca“. V njem bodo člani Vinarskega društva našli vse ono, kar so dosedaj čitali v „Naših goricah“.

**Konjereji** je bil določen manjši prostor, vendar sorazmerno z dosedanjim glasilom Konjerejskega društva „Konjerejec“. Konjerejsko društvo je „Kmetovalca“ proglasilo za svoje glasila.

Ostale panoge so primerno zastopane po svoji važnosti, pri čemer se je uredniški svet oziral na dejstvo, da nameravajo še nadalje izdajati svoja glasila Sadjarsko, Čebelarsko in Hmeljarsko društvo.

Uredniški svet je bil mnenja, da bo s tako ureditvijo lista najbolj ustregel vsem zahtevam našega tako raznoličnega in mnogostranskega kmetijskega gospodarstva.

## Kakšne koristi nudi Kmetijska družba.

### A. Svojim članom.

Ponovno se sliši, da Kmetijska družba ne nudi svojim članom onih koristi, ki jih od nje pričakujejo, zato se kmetom ne izplača biti pri njej včlanjenim. Da se ta neutemeljena trditev ovrže, je potrebno navesti nekaj prednosti, ki jih uživajo člani od strani družbe.

1. **Za nizko članarino od 30 Din dobi član dvakrat na mesec list „Kmetovalec“**, ki mu na 16 straneh prinaša strokovnega gradiva iz vseh kmetijskih panog. Večkrat je en sam nasvet, ki ga tu dobi, vreden zanj na stotine in tisoče dinarjev, če ga upošteva. Čitati in se izobraževati, mora pa danes vsak kmet, če noče zaostajati in propadati s svojim gospodarstvom. Kmetijska veda napreduje in svetovni trg zahteva od kmetijskih pridelkov mnogo več nego nekdanj, predvsem pa boljšo kakovost. Tisti kmet pa, ki ne zna svojih pridelkov prilagoditi zahtevam kupcev, jih dandanes težko spravi v denar. Ker mu različne nasvete nudi „Kmetovalec“, zato je ta list njegov kažipot in učitelj za umno gospodarstvo.

2. **Kmetijska družba je svojim članom svetovalka**; stoji jim ob strani v položajih, ko si ne vedo pomagati, ter jim daje brezplačno potrebna navodila za umno vodstvo njihovega gospodarstva. Ko si kmet ne ve več pomagati, ko ga zapusti njegov sosed ali celo odvetnik, tedaj se z zaupanjem obrača na družbo, naj mu ta svetuje v njegovih težavah. In Kmetijska družba mu nikdar ne odreče pomoči.

3. **Vsi člani najdejo pri svoji matici - Kmetijski družbi zaslonbo in zaščito**, kajti ona zagovarja njih težnje in skuša pri oblastvih uveljaviti njih želje; predvsem pa vpliva na kmetijsko zakonodajstvo in ščiti kmeta vsepovsod. Vsak stan ima svojo organizacijo, ki pazi na njegove koristi, in tako je tudi kmeti stan v Dravski banovini navezan na Kmetijsko družbo v Ljubljani, ki je njegova zaščitnica in zagovornica.

4. **Vsak član dobiva pri družbi, oziroma pri njenih podružnicah razne potrebščine po ugodnejših cenah nego mu jih nudi trgovina**. Družba priskrbuje svojim članom blago zajamčeno najboljše kakovosti, kakor ga ni vedno dobiti v prosti trgovini, ter mu nasvetuje, kar je zanj najbolj primerno. To pomeni precejšnjo ugodnost, ker olajša vsakemu kmetovalcu članu nabavo raznih gospodarskih potrebščin.

5. **Vsak član se lahko poslužuje podružničnega orodja in strojev**. Orodje in stroji so tako dragi, da jih mali kmeti posestnik ne more nabaviti. Tudi bi to ne bilo gospodarsko, ker bi se vanje vloženi kapital vsled male uporabe slabo obrestoval. Pri podružnici pa dobi vse to v brezplačno uporabo ali proti mali obrabnini tudi tedaj, če je komaj pristopil k podružnici kot član in še ni ničesar zanje prispeval. Kdor pa ni član Kmetijske družbe, ta nima te ugodnosti.

6. **Vsak član postane deležen podpor, ki jih dobi kmetijska podružnica iz javnih sredstev**. Posamezni kmetovalec ne more dobiti državne ali banovinske

podpore za nabavo kmetijskih strojev, ker se take načelno delijo le kmetijskim korporacijam. Kdor je pa včlanjen pri podružnici, ima pravico do uporabe vseh skupnih naprav, ki jih ista ima. In s tem je deležen vseh javnih podpor.

7. **Vsak član dobi lažje podpore za gnojišča, gnojnične jame, hleve, svinjake in slično**, če vloži svojo prošnjo potom pristojne podružnice in Kmetijske družbe. Oblast je dolžna upoštevati tiste, ki so organizirani v svoji stanovski korporaciji, ker morajo imeti ugodnosti napram neorganiziranim kmetovalcem.

### B. Vsem slovenskim kmetovalcem.

S svojim plodonosnim delovanjem pa družba ne koristi le svojim članom, ampak tudi ostalim kmetovalcem v Dravski banovini, ki niso tako zavedni, da bi bili organizirani v svoji stanovski korporaciji. Koristi, ki jih nudi družba celotnemu kmetijstvu, ne glede na članstvo, obstojajo v sledečem:

1. **Kmet. družba zastopa v zakonodaji interese celotnega kmetijstva**, pa tudi v vseh ostalih zadevah kmetijsko-gospodarskega značaja. Kmetijski zakoni veljajo ne samo za člane Kmetijske družbe, ampak za vse kmetovalce, zato imajo tudi ti korist od njenega delovanja. Dolžnost vsakega kmeta torej je, da vsaj moralno podpre to svojo korporacijo in pristopi kot član.

2. **Uvedba novih sredstev in strojev za izboljšanje kmetijske produkcije** je važno pospeševalno delo, ki ga družba vrši že desetletja. Ona je uvedla umetna gnojila, brez katerih dandanes naprednejši kmetovalec ne more izhajati, vpeljala je železne pluge, brane, slamoreznice, čistilnice, mlatilnice, trijerje in razne druge stroje, propagirala je uporabo raznih sredstev zoper rastlinske škodljivce itd. Brez njenega delovanja bi bilo današnje kmetijstvo v Dravski banovini na mnogo nižji stopnji. In to delo nadaljuje še vedno z novimi poskusi, ki jo stanejo obilo dela in žrtev. Uspehi tega delovanja prihajajo v korist celotnemu našemu kmetijstvu.

3. **S preskrbo članov s kmetijskimi potrebščinami regulira družba istočasno cene tem predmetom**. Če bi družbe ne bilo, bi morali kmetje plačevati pri trgovcih za isto blago mnogo višje cene nego jih dandanes plačujejo. Že s tem reguliranjem cen prihrani družba kmetijstvu v Dravski banovini na leto mnogo milijonov dinarjev.

### C. Škoda, ki jo imajo odstopivši člani.

Pregledali smo nekatere koristi, ki jih imajo kmetovalci, posebno člani Kmet. družbe. Oglejmo si sedaj še škodo, ki jo trpijo tisti nezavedni kmetje, ki počejo biti več včlanjeni pri družbi.

1. **Ne prejemajo več „Kmetovalca“**, ki jim drugače nudi toliko poučnega čtiva in nasvetov v njih gospodarstvu. To pomenja zanje precejšnjo izgubo, ker nimajo več pravega svetovalca pri hiši. Brez nasvetov pa dandanes nihče več ne more upravljati svojega posestva, še manj pa kmeti posestnik. Škoda, ki jo s tem utrpe, se ne da oceniti.

2. **Ne morejo se več posluževati skupne nabave kmetijskih potrebščin** in se posluževati ugodnih cen.

po katerih jim Kmetijska družba nudi potrebščine v najboljši kakovosti. Zatekati se morajo k prosti trgovini, ki gleda predvsem na lasten dobiček, nikdar pa ne na korist kmeta. Tudi v tem pogledu imajo na leto toliko škode, ki je brezdvomno večja nego nizka članarina, ki bi jo morali plačati Kmetijski družbi.

**3. Izstopivši člani ne morejo več uporabljati družbenega in podružničnega orodja ter strojev,** ki jih je podružnica tekom let nabavila tudi z njihovimi prispevki, deloma pa s podporami iz javnih sredstev. Na ta način izgube ugodnost, ki jih jim nudi skupna uporaba takih strojev, katerih mali kmet z lastnimi sredstvi ne more nabaviti. S tem, da kmet ne plača več članarine, **preneha biti družbeni član in izgubi s tem vsako pravico do podružničnih strojev in orodja, četudi je že sam prej prispeval k njih nabavi.** Prenehajo zanj pa tudi druge ugodnosti, ki smo jih navedli v prvem poglavju tega članka.

\* \* \*

Kmetovalci! Navedli smo Vam tu nekaj koristi, ki jih imate kot člani Kmetijske družbe, in koristi, ki jih ta organizacija nudi celotnemu kmetijstvu, obenem Vam pa tudi predočili škodo, ki jo utrpíte, če od nje odstopíte. Pomislite in ukrenite po svojem najboljšem preudarku, kaj je Vaša dolžnost storiti.

## Kmetijska kriza in gospodarsko - strokovni listi.

Leopold Vostner, kmet iz Rogaške Slatine.

Dolgo časa sem odlašal, naposled sem se pa vendar odločil izraziti s tem svojo misel in želje ter potrebe tovarišev-gospodarjev. Slovenci se ponasamo z velikim številom kulturnih, strokovnih in gospodarskih časopisov, kar je popolnoma pravilno. Ob ustanovitvi Jugoslavije smo pa imeli še malo strokovnih glasil, zato jih je bilo treba ustanoviti, da povzdignemo posamezne kmetijske panoge. Tedaj ni bila slaba za denar in je vsak kmet lahko bil naročen na več strokovnih listov.

Navzlic temu se pa tedaj še ni zavedel, da se mora organizirati v strokovnih društvih, ker je bil gmotno na dobrem. Danes pa že občuti nujno potrebo po učitelju, ki mu naj svetuje, kako mora gospodariti, da bo izhajal. Tak učitelj mu je gospodarski list. Sedaj pa imamo kar štiri take učitelje. Vprašati se pa moramo: Ali zmore kmet plačevati vse te štiri učitelje, kakor so „Kmetovalec“, „Sadjar in vrtnar“, „Čebelar“ in „Naše Gorice“?

Pomisliti namreč moramo, da kmet potrebuje tudi drugih učiteljev, kakor so prosvetni listi in najmanj en tednik-politični list; potem pridejo še Mohorjeve knjige, brez katerih naj bi ne bila nobena kmetska hiša. Tukaj pri nas imamo sedaj kar sedem naročilnih mest, ki bi jih moral kmet vse upo-

štetvati. Tega pa on ne zmore. Zato je zelo pametno, da se združijo vsi gospodarski listi v enega, s čemer bi bilo kmetu mnogo pomagano v gmotnem in moralnem oziru. Tako bi on lahko in poceni prišel do vseh v svojem gospodarstvu potrebnih nasvetov.

Pravzaprav spadajo vse panoge v kmetijstvo, zakaj bi potem ne mogel „Kmetovalec“ pisati o vsem. Kaj pomaga, če imam „Kmetovalca“ in še kateri drugi list, za ostale mi pa zmanjka sredstev. Malo manj čtiva, tisto pa iz praktičnih preizkušenj in povedano v prilikah in kratkih povestih. S takim čtivom se pri kmetu največ doseže in se ta največ nauči. Kaj pomaga teoretična suhoparnost brez prakse. Kmet začne čitati članek, ki ga morda razume le polovico. Ker pa ne dobi v njem praktičnega nasveta, ga ne čita več. Nima pač časa baviti se s teorijo, nasprotno pa hrepeni po praktičnih naukih.

Če bi torej v enemistem gospodarskem listu bile zastopane vse 4 kmetijske panoge, bi kmet tak list mnogo rajše imel, shranjeval bi posamezne številke in ob koncu leta bi ga dal vezati, ker bi v njem dobil knjigo - zbirko kmetijskih naukov.

Poudariti moram, da tega ne pišem le v svojem imenu, ampak v zmyslu in po željah svojih tovarišev. Sam imam že vezane letnike „Kmetovalca“ „Sadjarja in vrtnarja“ ter raznih prosvetnih listov. Le politične tednike porabim za ovijalne potrebe, izvzemši posebnih spisov.

V imenu vseh tistih, ki mislijo in čutijo, kakor sem v tem članku opisal, smatram, da bodi naše geslo: en edini gospodarski list, ki naj obravnava vse panoge kmetijstva v praktičnem zmyslu. Ta list naj izhaja v nekoliko lepši obliki nego dosedaj, da bo iz njega nastala lepo vezana knjiga. Na ta način bomo vzbudili zanimanje kmetskega stanu.

Ti, kmet, se pa zavedaj, da nisi samo za delo, ampak si tudi dolžan skrbeti za gospodarski napredek na svojem posestvu, ker s tem prispevaš istočasno za napredek naše jugoslovanske države. S tem končam članek iz svoje žuljave roke.

\* \* \*

**Pripomba uredništva.** Ta dopis preprostega kmeta smo morali prinesiti že v tej številki „Kmetovalca“, da vedo vsi lanski člani, ki dobijo še to številko, kaj misli o združitvi listov preprost kmet. Sicer je pa Kmetijska družba prejela od večine kmetijskih podružnic poročilo o zborovanjih, na katerih so se člani soglasno izrekli za omejitev števila strokovnih listov, ker v današnji gospodarski krizi ne zmorejo izdatkov zanje. To dejstvo vsekakor spričuje, da se od strani kmetov res čuti potreba po manjšem številu listov in po enem glasilu, ki bi donasal vse, kar kmet potrebuje. Drugi sloji prebivalstva si pa lahko vzdržujejo še nadalje svoje specialne liste.

**Pripomba: Zaradi obilice nujnega gradiva iz splošnega gospodarstva smo morali izpustiti „Poljedelstvo“ in „Hmeljarstvo“.**

# Sadjarstvo in vrtnarstvo.

Urejuje ing. J. Skubic.

## Za napredek našega sadjarstva.

Fr. Kafol.

Razveseljivo je dejstvo, da so se naši kmetovalci začeli zavedati, da zavzema sadjarstvo v našem kmetijskem gospodarstvu zelo važno mesto. To izredno zanimanje med našim ljudstvom je gotovo porok, da se bo sadjarstvo pri nas zelo lepo razvilo in nam prinašalo tepe in redne dohodke. Potrebno je samo v tem pogledu še bolj smotrenega, enotnega, vztrajnega in duhu časa prikrojenega ter na trgovski podlagi utemeljenega dela vseh činiteljev, bodisi od praktičnih in uvidevnih sadjarjev na deželi, bodisi od kmetijskih strokovnjakov na eni strani, na drugi pa primerne moralne in gmotne podpore od strani banske uprave in njej podrejenih oblasti. Poklicane so k sodelovanju tudi vse strokovne korporacije, občine, posojilnice itd. Zavedajmo se vsi, da je naša dežela znana kot prvovrstna sadjarska pokrajina, da tako odpomoremo našemu kmetu iz neznosne gospodarske krize, ker je izgubil dohodke iz drugih panog našega gospodarstva.

Če govorimo pri nas o pospeševanju sadjarstva, imamo predvsem pred očmi vprašanje gojitve jabolk in to le maloštevilnih, najboljših in najvztrajnejših poznih zimskih sort. S tem seveda ni rečeno, da ne smemo gojiti v posameznih legah dobrih črešenj, hrušek itd. ter za domače potrebe raznega gospodarskega sadja, bodisi za predelavo v vino, bodisi za sušenje itd.

Na splošno moramo razločevati za bodoče dve smeri, po katerih se mora naše sadjarstvo razvijati, t. j. ekstenzivno sadjarstvo in intenzivno. Oba načina imata nekaj zase. Za naše kmetijske razmere je ekstenzivno sadjarstvo najpriporočljivejše. Drevje se sadi ne samo v bližini hiš in poslopij, temveč po vseh posestvih, če le dopuščajo krajevne razmere. Sadjarstvo je tu v takem gospodarstvu bolj postransko podjetje. S tem se zemljišče bolje izrabi, n. pr. na travnikih, polju, ob potih in cestah itd. Za intenzivno ali vrtno sadjarstvo, t. j. za skupne nasade je pa potrebno imeti važne predpogoje. Ne samo temeljite strokovne izobrazbe, temveč tudi dovolj kapitala, najugodnejše zemljišče in cenejše delovne moči. Ko bomo pri naših sadjarjih vzgojili tisto zanimanje in znanje za gojitev drevja, kakor ga imajo dandanes vinogradniki za svoje trte, potem lahko rečemo, da smo pravi sadjarji. Potrebno bo potem za vsako pleme pogoditi prave gospodarske in naravne pogoje, t. j. dobro zemljo in lego ter gojitev le najboljših za kupčijo sposobnih sort. Za naše razmere bo kazalo najbolje, da ostanemo pri ekstenzivnem sadjarstvu, ki se polagoma v posameznih najboljših pogojih izpremeni lahko v intenzivno. V teh sadonosnikih bomo pridelali potem izredno dobro in lepo sadje, ki bo odgovarjalo v vseh pogledih. Treba bo pa še posvečati nadaljnjo pozornost vprašanju pravih sort, odnosno določitev krajevnih minimalnih sortimentov za vso banovino, in sicer na

podlagi izkušenj, kajti od tega zavisi pravzaprav uspeh našega sadjarstva.

Dasi smo v drevesničarstvu zlasti v zadnjih letih precej napredovali, ker se pri nas pridela sadnega materiala v lepem številu, se je vkljub temu pojavil v tem pogledu velik nedostatek. Opaža se, da se skoraj najlepši sadni material izvozi v inozemstvo, domačini pa bodo ostali praznih rok ali pa bodo prisiljeni saditi manjvredno drevje; tu bo treba nekaj ukreniti.

Tudi oskrbovanju (gnojenju) in varstvu drevja bomo morali posvečati večjo pozornost kakor doslej. Vprašanje nastane, kako organizirati skupno zatiranje ali boj škodljivcem, ki bo poceni, a tem bolj učinkovitejši.

Omeniti moramo tudi sadno kupčijo. Sadna kupčija je pri nas pravzaprav šele v razvoju. Pospeševati jo moramo z vsemi sredstvi in po najmodernejših trgovskih uzancah. Zadružna prodaja je edina tu na mestu. To zadružništvo pa ne sme imeti nobenih sebičnih, še manj pa političnih primesi, temveč le zgolj čiste gospodarske interese, vojene po večših ljudeh. K sadjarskemu zadružništvu naj se pritegne tudi kontrolirana produkcija drevja, dalje skupno sušenje in naprava sadjevca, sploh konserviranje sadja.

Končno bodi povedano, da navajamo naše sadjarje k intenzivnemu in sistematičnemu delu s praktičnim poukom, ki bo prilagoden najbolje našim gospodarskim razmeram. Vsi, ki so dobre volje in čutijo s trpečim našim kmetijskim narodom, naj tu pomagajo, ker je ravno sadjarstvo pri povzdigi našega gospodarstva pravi blagoslov, če hočemo olajšati gospodarsko krizo.

## Vprašanje obveznega zatiranja škodljivcev na sadnem drevju.

Ing. Josip Skubic.

V zadnjih letih so se po sadovnjakih v Dravski banovini izredno razpasli sadni zajedavci živalskega in rastlinskega porekla. V svrhu pospeševanja zatiranja istih so se poučevali sadjarji na predavanjih; o zadevi se je silno mnogo pisalo v najrazličnejših strokovnih knjigah in časopisih in tudi v nestrokovnih časopisih. Pouk se je izvrševal tudi praktično v zvezi s škropljivimi demonstracijami, ki so jih izvrševali uradni organi in razne korporacije. Večina dobrih sadjarjev uvideva pomen obrambe in sami ponekod že prakticirajo z velikim uspehom. Tudi korporacije izražajo željo za uvedbo obligatnega zatiranja. Vendar pa je še mnogo krajev, kjer se ta dela sploh še niso začela uvajati. Mnogo je tudi krajev, kjer se že izvršujejo, a jih ne opravljajo vsi sadjarji; med temi, ki teh del ne opravljajo, je mnogo zanikarnih, mnogo pa tudi revnih sadjarjev, ki jih ne morejo opravljati. Zato vsled njihove malomarnosti in revščine trpi drevje bolj naprednih sadjarjev pred nešteti škodljivci. Škodljivcev tako ni mogoče popolnoma zatreti, oziroma jih znatno ome-

jiti, ker se širijo v razkužene nasade z vrto sadjarjev, ki nočejo ali ne morejo varovati drevja in sadja pred škodljivci.

V sadjarstvu je neobhodno potrebno, da se vendar enkrat začne uporabljati vsa sredstva in ukrepe za večjo rodovitnost drevja in lepšo kakovost sadja. Le pri gospodarskem sadjarstvu, ki bo urejeno na pravi gospodarski osnovi, je pričakovati stalno visokih dohodkov in le v takih okoliših se bodo pojavljali leto za letom stalni sadni trgovci, sicer pa bodo odšli v druge pokrajine in ž njimi vred tudi denar; to pa bo imelo za posledico propast narodnega blagostanja v itak revni pokrajini celo tam, kjer je sadjarstvo reševalo odslej kmeta krize vsled nizkih cen za druge agrarne produkte.

Redne letine in pridelek zdravega, dobrega, kvalitetnega sadja pa v zhatni meri podpirajo vsi ukrepi, ki so v zvezi s pobijanjem sadnih škodljivcev. Čim bolj intenzivno se bo to vršilo, tembolj bo slovelo sadjarstvo v Dravski banovini in z razširjenim slovesom se bo poživljala sadna trgovina.

Biti si moramo na čistem, da je danes sadjarstvo za kmetijsko gospodarstvo v Dravski banovini v splošnem najrentabilnejša kmetijska panoga. Lani je sadje v onih krajih, kjer je obrodilo in je dovolj razširjeno, rešilo kmeta krize. Z ozirom na splošno gospodarsko tendenco in z ozirom na razne panoge kmetijstva se bo to zgodilo, kakor je pričakovati, tudi drugod, kjer je sadjarstvo dovolj razvito in se mu posveča dovolj pažnje. Ker ni izgleda za druge panoge, da bi v doglednem času donašale toliko kot sadjarstvo, je gotovo potrebno, da tej panogi omogoči vsakdo, kdor le količkaj more, čimpreje popoln razvoj.

Proračuni za sadjarstvo bi morali biti zato pri vseh činiteljih, ki kmetijstvo podpirajo, med vsemi gospodarskimi panogami trenutno najvišji, da se res omogoči sadjarstvu razmah, po katerem bo stalno sposobno napredovati in ostati nasproti sadjarstvu inozemstva konkurenčno, zlasti pa še izrabiti trenutno konjunkturo na svetovnem trgu. Potisniti še to panogo v krizo, bi — verjetno — pomenilo definitivno zapisati naše lastno kmetijstvo smrti. Z narodno-gospodarskega stališča se mora zato za sadjarstvo storiti vse, kar je le mogoče in kmet se mora tako postaviti na gospodarsko trdna tla.

K temu cilju bodo znatno pripomogli vsi ukrepi, ki strme za tem, da se ohrani sadno drevje zdravo in sposobno roditi mnogo čimbolj zdravega sadja. Varstvo sadnega drevja pred škodljivci zasluži zato vso pozornost in ž njim vred vsi ukrepi, ki naj dosežejo ta cilj.

Pred boleznimi je zaščititi v Dravski banovini zlasti:

1. jablan	2.821.917
2. hrušk	1.039.006
3. češpelj in sliv	1.474.931
4. črešenj	278.436
5. breskev	54.217
6. marelic	1.344

skupno: 5.699.851

(Vse vzeto po zadnji statistiki.)

(Dalje prihodnjič.)

## ○ semenu.

Jos. Strekelj.

Da so pridelki našega vrtnarstva tu in tam nepovoljni, je več vzrokov. Danes bomo razpravljali le o semenu, ki je glavni predpogoj dobrih uspehov v vrtnarstvu. Rastline na vrtu in na polju so potomci dobrih ali slabih staršev, t. j. take so, kakrsne so bile rastline-matere, od katerih smo seme pobrali. Večkrat pa so še slabše, ako niso bile semenske rastline posajene na pravem mestu, da so se skrižale, ali ako nismo semená odbrali in pobrali o pravem času.

Naša banovina ima vse ugodnosti za pridelovanje zelenjadnega in cvetličnega semena in tudi poljščine, najboljše seveda v legah z vinsko klimo. Saj je n. pr. naš fižol znan na daljnjih trgih, zelje je obračunano preko državnih mej in tudi solata ledenka je svetovnega slovesa. Vendar naročajo naše gospodinje-vrtnarice semenski fižol, zeljnato in solatno seme iz inozemstva, da ne navajam še drugega, ki v velikih množinah prihaja iz tujine. Tako gredo milijoni našega denarja v inozemstvo, namesto da bi vse to doma pridelali. Posebno naše vrtnarice so vnete za seme iz Erfurta, dasi ga na zemljiščih erfurtskih trgovcev malo ali nič ne zraste.

O semenu, ki ga doma pridelamo, smo gotovi sorte in tudi starosti; je pa tudi ceneje. Treba je v to smer obrniti več pozornosti in vsekako dati prednost domačemu pred tujim. Po skrbnem gojenju semenskih rastlin nam je možno obstoječe sorte še izboljšati. Da nam bo to uspelo, odbirajmo za seme najlepše in najpopolnejše rastline. Solate in kapusnice, ki jih odločimo za seme, zaznamujemo s tem, da postavimo ob njih količek. Korenstvo odbiramo ob izkopavanju tisto, ki ima najlepšo obliko in barvo. Od rastlin, ki rode užitne plodove (paradižniki, paprika, jajčevci, razne bučnice), pustimo za seme prve zoreče plodove od tistih rastlin, ki so najrodovitnejše. S tem, da gojimo za seme najlepše razvite listnate rastline, se od leta do leta približujemo vedno boljšim sortam in pridelkom. Seme prvih plodov na paradižnikih in drugih rastlinah, prinaša s seboj lastnost, da bodo potomci v naslednjih letih čedalje zgodnejši, kar je za domačo porabo in za trg velike važnosti. Nasprotno bi se pa nam zgodilo, ako bi jemali seme od zadnjih jesenskih plodov.

Enoletne semenske rastline, n. pr. solato, pustimo na mestu, da cvete in doprinese seme. Dvoletne pa, potem, ko smo odbrali najlepše in najpopolnejše, posadimo na polje ali kje na vrtu na poseben prostor v dobro zagnjeno zemljo in primerno razdaljo, da se rastlina poljubno razvija in raste.

(Dalje prih.)

### Notice.

**Znižanje tovarnine za insekticide.** Generalna direkcija državnih železnic je po objavi v „Saobračajnom vesniku“ št. 19. znižala tovarnino za sledeča sredstva proti sadnim škodljivcem: karbokrimp, arborin, lohsol, dendrin, neodendrin in drvorin. Prevoznina se bo računala po razredu II-A-A. Tovarnina se tako zniža za 50%. Generalna direkcija državnih železnic je s tem ukrepom storila sadjarjem veliko uslugo. — Sadjarji, porabite to ugodnost v korist sadjarstvu!

Ing. Skubic.

# Vinarstvo in kletarstvo.

Urejuje J. Zabavnik.

## Na skupno delo!

J. Zabavnik.

Ko smo dne 23. oktobra 1930. na pobudo kr. banske uprave Dravske banovine razpravljali v dvorani Kmetijske družbe v Ljubljani o združitvi vseh kmetijsko-strokovnih listov v eno skupno, vse panoge kmetijstva obsegajoče glasilo, nismo mogli biti trdno prepričani, da bo že z novim letom pričel izhajati kot skupen strokovni list nam vsem dobro znani „Kmetovalec“. Navdajal nas je dvom, ko smo slišali izjave odposlancev nekaterih društev in listov, ki so pričale, da jim ni za tako združitev. Vse argumentacije proti združitvi so bile ovržene z izjavo predsedujočega gospoda podbana dr. O. Pirkmajerja, ko je rekel: „Želim, da imamo skupno strokovno glasilo s članki iz vseh panog kmetijstva, katerih naj ne čita samo 200 ali 10.000 članov posameznih društev, ampak 25.000 kmetovalcev, organiziranih v raznih društvih.“ Ta izjava, jasna kakor beli dan, drži in nje izvršitev pomeni velik korak naprej na polju kmetske prosvete.

Vinogradniki, ki nismo samo vinogradniki, temveč obenem tudi sadjarji, živinorejci, poljedelci, vrtnarji itd., smo takoj uvideli, da nam more skupno glasilo le koristiti, nikoli pa škodovati. Vinarsko društvo za Dravsko banovino v Mariboru se je ideje združitve strokovnih listov v eno skupno glasilo iz vsega početka oprijelo, ker je videlo v združitvi splošne koristi za naše kmetijstvo.

Poleg skupnega strokovnega glasila, ki ga v „Kmetovalcu“ najiskreneje pozdravljamo, potrebujemo vinogradniki močno lastno organizacijo v svrhu zaščite posebnih interesov našega vinarstva. Ta organizacija naj bo še nadalje naše „Vinarsko društvo za Dravsko banovino v Mariboru“.

Članarina Vinarskega društva za Dravsko banovino v Mariboru znaša za leto 1931. 10 Din do 3 oralov vinograda, za vsak nadaljnji oral se poviša članarina za 5 Din, tako da plača posestnik 5 oralov vinograda 20 Din.

Naročnina za skupno glasilo „Kmetovalec“ znaša 30 Din letno. Kdor hoče dobivati „Kmetovalca“, plača torej poleg članarine za Vinarsko društvo še naročnino za „Kmetovalca“, to je 40 Din in po 5 Din več za vsak oral vinograda nad 3 orale.

V vinarskih podružnicah organizirani člani plačajo članarino in naročnino svoji podružnici, vsi neposredni člani pa nakažejo oboje naravnost Vinarskemu društvu v Mariboru s položnico na njegov čekovni račun št. 10.786 pri Podružnici poštne hranilnice v Ljubljani.

### Vinogradniki!

Organizirajmo se vsi brez izjeme v Vinarskem društvu, kajti le po številu močna organizacija bo kos svoji veliki nalogi v boju za obstanek in napredek našega vinarstva.

## Od vrenja vinskega mošta do pretakanja mladega vina.

Ing. Ivo Zupanič.

Vrenje je oni tajinstveni proces, ona čudna izprememba, pri kateri nastane ob živahnem žuborenju v sodih iz sladkega mošta opojna pijača-vino. Potek vrenja ima na bodočo kakovost vina velik vpliv, katerega se široka praksa mnogo premalo zaveda in praktičen vinogradnik oz. kletar mnogo premalo uveljavlja na vrenje svoj vpliv. V pretežni večini slučajev je vrenje prepuščeno samemu sebi in mnogokrat na škodo bodoči kakovosti vina.

Kakovost bodočega vina je sicer v prvi vrsti odvisna od tega, koliko ima mošt sladkorja in kisline, vendar ne more vinogradnik s pravilno izvršitvijo trgatve in z vsemi kletarskimi opravili pri vinu odločno vplivati na kakovost. Snažna trgatve, pri kateri se loči slabo grozdje od dobrega, snažna klet in dobro pripravljene sodi, v katerih naj mošt prevre, so prvi pogoji za dobro vrenje. Poleg teh činiteljev ima velik vpliv na vrenje toplina kleti. Kakor se mora splošno gledati na to, da je klet bolj hladna, je posebno važno, da ima klet za ugoden začetek vrenja primerno toplino okoli 15° C. To toplino je treba vzdržati v kleti ves čas vrenja bodisi z odpiranjem oken in vrat ob toplih dneh, bodisi z zapiranjem le-teh pri hladnem vremenu. Pri imenovani toplini začne mošt kmalu vreti, preide hitro v burno vrenje in nato zopet polagoma dokipeva. Da morajo biti sodi zadelani za ves čas vrenja s kipelnimi vehami, odločno zahteva moderno kletarstvo. Dostop zraka do kipečega mošta ni samo nepotreben, temveč naravnost škodljiv, zlasti ko začne vrenje ponehavati. Zrak lahko povzroči, da mošt porjavi, oziroma mlado vino — tako ga že lahko imenujemo, ko je večina sladkorja že povrela. Mošt, oziroma vino je treba na vsak način obvarovati te neprijetne napake, ki vino kvari ne le glede barve, temveč tudi glede okusa. Porjavelo vino težko najde odjemalca, če ga pa najde, ne more doseči one cene, katero bi doseglo brez te neljube napake.

Ako se opazi, da vrenje ponehava, mošt pa ima še precej slaje, je potrebno, da se vrenje zopet poživlji. Vinske kvasnice, ki so se med vrenjem razmnožile v velikanskih množinah in pretvarjale sladkor v alkohol, se pri počasnem vrenju začnejo vsedati na dno ter tvorijo skupaj z drugimi snovmi, ki so se pri vrenju izločile iz mošta, to, kar imenujemo v vsakdanjem življenju drožje. Vrenje zopet poživimo, ako drožje v sodu zmešamo s kako čisto mešalno lato. Na ta način pridejo posamezne kvasnice v ožjo dotiko s sladkorjem mošta, ki ga nadalje pretvarjajo v alkohol. Mešanje drožij pa je koristno tudi tedaj, če je sladkor do naknadnega ali počasnega dokipevanja v pretežni množini že prevrel. Naši mošti, oz. mlada vina imajo mnogokrat preveč kisline, o nasprotnem primeru se sploh ne more govoriti.

(Dalje prih.)

## Vino kot zdravilo.

Dr. F. Kolterer.

Moderna doba, v kateri živimo, skuša svojo modernost in svoj kulturni napredek kazati često s tem, da zametuje vse ono, kar so naši predniki smatrali kot dobro, koristno, pametno in zdravilno. Istotako se godi v medicini, kjer hoče moderna medicina zmetati vsa zdravila med staro šaro, ki niso prišla ravno iz tvornice za zdravila. Dan na dan čitamo v zdravniških revijah o novih zdravilih, ki so se preizkušila v tem in onem znanstvenem laboratoriju in ki imajo „sigurno“ zdravilno moč pri tej in oni bolezni. In pod lepo donečim imenom se razprodaja novi „preparat“ po vsem svetu, dokler se ne oglasi zopet ta ali oni zdravnik, ki je po dolgih preizkušnjah na svojih bolnikih prišel do zaključka, da je imel s tem preparatom le malo ali celo nobenih uspehov. V zalogi tisočev zdravil, ki jih dandanes producirajo razne svetovne tvornice, jih je le malo število, ki so se izkazala kot zanesljivo učinkujoča. Toda glavno je, da se dajejo „moderna“ zdravila, akoravno imamo mnogo domačih, ki so se izkazala v dolgih stoletjih kot izborna in lekovita.

Med poslednje spada tudi vino, ki je že starim narodom služilo kot izvrstno zdravilo. Toda prišla je zopet moderna era, ki je začela boj proti vsakemu alkoholu, ne meneč se za to, na kakšen način se uživa.

Vsak pameten človek se mora pridružiti mnenju, da preveliko zauživanje alkoholnih pijač škoduje duši in telesu. Priznati moramo žalostno dejstvo, da je poleg jetike in spolnih bolezni najhujša bolezen notoričnega pijanca, ki je in ostane izvzrek človeštva. Kajti brezmejno zaužiti alkohol je naravno vzrok ne-

štetim nesrečam, ki ugrabljajo naš rod materielno in duševno.

S tem pa še daleč ni rečeno, da je vse škodljivo, karkoli diši po alkoholu. Od besed „brezmejno uživanje“ zavisi vse. Vzemite si, dragi prijatelj, v roke recept, ki Ti ga napiše zdravnik za to ali ono bolezen, in prečitaj ga: Vsako 2. uro 1 žlica, ali 3 žlice na dan itd. V dotični medicini je tudi strup, kakor je vinski alkohol, v mali dozi koristen in zdravilen, v veliki pa škodljiv ali celo smrtonosen. Ravno isto je torej z vinom. Če ga piješ po malem, ti bo v korist, piješ preko mere, ti bo škodljiv. Ali je z jedjo kaj drugače? Tudi tukaj velja princip zmernosti, kakor pri vsaki stvari.

Zanimalo bo marsikoga, kakšno zdravilno moč daje vino pri raznih boleznih. Iz lastne izkušnje pri svojih pacientih lahko trdim, da boleha okoli 60% na želodcu bolnih na pomanjkanju želodčnega soka, to je solne kisline in pepsina. Taki bolniki so navadno pri slabem apetitu, čutijo težino v želodcu in so po vsaki najmanjši jedi napeti, kakor da so zaužili bog-sigavedi koliko hrane. Navadno si želijo kislih jedil, kar je najboljši znak, da jim primanjkuje želodčne kisline. Seveda jim ne smemo dovoliti kislega zelja ali kisle solate, ker je oboje pretežko prebavljivo, škodljiva pa ni kislina, ki je na solati, ako ni esenca, ki je nezdrava. Poleg lahko prebavljive hrane in vročih obkladkov (vroča strešna opeka, zavita v mokro cunjjo ali pa vroč seneni drob) na želodcu po jedi služi takim bolnikom najbolj staro (ne novo!) vino v količini  $\frac{1}{3}$ —1 kupice med jedjo ali pa takoj po jedi, počasi zaužito in ne prehladno. Pred jedjo — prilično pol ure — pa naj zaužije bolnik 1 kupico tople slatine, in sicer rogaške Styrije ravnotako počasi, požirkoma.

(Dalje prih.)

## Poročila o stanju vinarstva.

Mariborska Kalvarija koncem oktobra 1930.

Trgatev se je končala 21. oktobra z rezultati, ki so razvidni iz niže navedene tabele. Zaradi neugodnega jesenskega vremena trgatev ni izpadla tako, kakor smo med poletjem

pričakovali. Vendar jo moremo imenovati povoljno, ker se nismo prenačili z njo v času, ko je začelo grozdje močno gniti. Dobili smo pridelek, ki prekaša letnik 1928., posebno kar se tiče sladkorja odnosno alkohola. Želja, da bi ostale nekatere sorte kot renski rizling, moslavec in rdeči traminec še nadalje na trti do novembra, se nam to leto ni izpolnila. Kajti

Vrsta grozdja	Leto	Ob																
		30. X.	3. X.	6. X.	9. X.	12. X.	15. X.	18. X.	21. X.	trgatvi:								
Beli burgundec . . .	1929	18:8	8	19:6	8	21:2	8	22	8	21:8	7:8	21:8	7:8	22	7:6	—	—	15. X. 22% 10 8 <sup>o</sup> / <sub>oo</sub>
	1930	18:3	8:2	18:4	8:2	18:5	8:1	18:7	8:1	18:8	8:1	19:5	8	—	—	—	—	
Silvanec . . . . .	1929	17:7	9:5	18:2	9:5	20	9:2	20:6	9:2	20:6	8:8	20:6	8:4	—	—	—	—	16. X. 20:5% 10 <sup>o</sup> / <sub>oo</sub>
	1930	18	10:2	18	10:3	18	9:6	18:5	9:6	18:5	9:7	19:2	9:6	—	—	—	—	
Rdeči traminec . . .	1929	20	9:2	21	9:2	21:3	9	21:3	9	21	9	21:3	8:5	21:5	8	—	—	21. X. 21:8% 10 6 <sup>o</sup> / <sub>oo</sub>
	1930	17:8	11:6	18:4	10:4	18:4	10:3	18:4	10:3	18:6	10:3	19	10:3	20	10	20:6	10	
Moslavec (šiponi) sr. lega . . . . .	1929	17:5	10	18:7	10	19:5	9:8	20:5	9:5	19:6	9:2	20:5	9	20:5	9:2	20:6	9	15. X. 23% 15:2 <sup>o</sup> / <sub>oo</sub> in 23 8% 15:4 <sup>o</sup> / <sub>oo</sub>
	1930	17:7	11:5	17:8	11:2	17:7	11:2	18:2	11	18:2	11	19	11	—	—	—	—	
Moslavec viš. lega .	1929	17:8	10	18:9	10	19:6	9:8	20:7	9:8	20	9:4	20	9	20:8	9	20:7	8:8	Glej pri prejšnjem
	1930	18:3	12:8	18:3	12:5	18:5	12:5	18:5	12:2	18:6	12:2	19:4	12	—	—	—	—	
Laški rizling . . . .	1929	18:5	8:5	19:5	8:2	20	8:2	20:8	8	20	7:6	20:8	7:5	20:8	7:5	—	—	20. X. 21% 8:5 <sup>o</sup> / <sub>oo</sub>
	1930	17:6	9:2	17:8	9:2	17:8	8:8	18:4	8:5	18:4	8:4	18:8	8:4	19:7	8:3	—	—	
Renski rizling nižja lega . . . . .	1929	18:7	10	10	10	20:3	10	20:8	9:4	20	9	20:5	9	20:4	9	20:6	9	20. X. 21% 10:3 in 22% 9:8 <sup>o</sup> / <sub>oo</sub>
	1930	18:6	11	18:8	11	18:8	10:3	19:2	10:3	19:5	10:4	19:8	10:3	20:6	10:2	—	—	
Renski rizling višja lega . . . . .	1929	18:8	10:2	20	10:2	20:5	9:8	20:8	9:4	20	9	20:5	9	20:7	8:2	21	8:2	Glej pri prejšnjem
	1930	18:7	10:8	18:7	10:8	18:8	10:2	19:2	10:2	19:4	20	20	20	21	9:4	—	—	



vsled ponovnih močnih padavin je bila kožica jagod, ki so ostale dotlej še zdrave, ranjena, in bi nadaljnjo puščanje grozdja na trti imelo za posledico popolno izpranje soka.

Obilo cibeb se je pa tvorilo nekaj dni le iz onega grozdja, ki je začelo gniti po prvi deževni perijodi in nato nastalem lepem vremenu. Dobili smo visoke odstotke sladkorja, a deloma tudi mnogo kisline. Da se to leto poskusi določanja sladkorja in kislin ne ujemajo s končnimi rezultati ob trgatvi, je pa vzrok to, ker se mora za poskuse vzeti kolikor mogoče enako zrelo grozdje. Ob trgatvi pa skoraj zdravega grozdja ni bilo, posebno pri nekaterih sortah. Zato ta velika razlika.

Najbolj se ujema pri končnih rezultatih sladkor in kislina laškega rizlinga in rdečega traminca. To pa zaradi tega, ker sta ti dve sorti začeli razmeroma najkasneje gniti.

Rezultati določevanja sladkorja in kisline v grozdju vinarske in sadjarske šole v Mariboru 1929—1930.

Da spopolnimo dosedanje poročilo, prinašamo še nadaljnje in končne rezultate preiskuševanj do in ob trgatvi.

Vsled preoblike kisline se letos priporoča osobito onim, ki sp mošte izsluzili, da ga sedaj v času kipenja večkrat v sodu dobro premešajo, ker s tem znatno znižajo kislino iz znanih razlogov. Nadalje bo iz istih razlogov dobro pozno pretakati.

#### Bregant.

**Nakup vina za vojaštvo.** Vojaška uprava je nakupila in ze prevzela v Dravski banovini v decembru od raznih vinarskih zadrug okoli 2000 hl vina za vojaštvo. Nakupovala je letnike 1929. in 1928. Priznala je razmeroma dobre cene. Vsekakor je to mala razbremenitev na vinskem trgu. Upamo, da sledi še par takih nakupov.

**Izvozna zadruga jugoslovanskih vin v Mariboru** je izpremenila svoja pravila tako, da bodo odslej nje članice le vinarske zadruge. Pristopile so že skoraj vse v Dravski banovini obstoječe vinarske zadruge in ena iz Savske banovine. Včlanjene so: Osrednja vinarska zadruga Maribor, Kletarsko društvo Ormož, Vinarske zadruge Ljutomer, Metlika, Brežice, „Ljutomerčan“ v Središču, „Jeruzalemčan“ v Ivanjkovcih, „Haložan“ v Leskovcu pri Ptujju ter Prva južnoštajerska vinarska zadruga v Celju. Dne 2. t. m. se je vršil prvi občni zbor po novih pravilih. Načelstvo tvori: Thaler F., Sv. Ilj, Majcen Miro, Celje, Vobič Ciril, Leskovec, Tkalec Anton, Središče, Rajh Jakob, Ljutomer, Meško Anton, Lahonci, Lipej Franc, Brežice in Lovro Petovar, Ivanjkovci. V upravi so: Thaler, Majcen, Petovar, Jerebič in Habjančič. Nadzorstvo tvori: I. Gogala, dr. Stupica, Lipej, Hrastelj F. in Košar. Načelstvu in upravi predseduje Fr. Thaler iz Sv. Ilja, njegov namestnik pa je Miro Majcen iz Celja. — Razveseljivo dejstvo je, da so se združile razen dveh vse vinarske zadruge v banovini. Treba bo trdega, smotrenega dela in uspeh v korist našega vinogradništva gotovo ne bo izostal. — Zadruga ima svojo prodajno klet v Judendorfu pri Gradcu. Bavila se bo izključno le z izvozom vina, medtem ko delokrog zadrug članic ostane neizpremenjen. Ravnatelj izvozne zadruge je inž. Rado Šturm.

**Ivanjkovci, 31. XII. 1930.** Mesec december je bil poln padavin. V vinogradih se je moralo vsako delo ustaviti, izvzemši rigolanje za nove nasade. Trta je letos zelo lepo dozorela. — Vina leta 1930. so se prav lepo razvila. Na vinskem sejmu, ki se je tukaj vršil 10. t. m., se je to jasno pokazalo. Vina nagibajo tu in tam k porjavenju, vendar se po pretoku takoj primerno ustalijo. Promet z vinom ni posebno živahen. Kupci iščejo prvovrstna sortirana vina, za katera se razmeroma primerna cena doseže. V Ljutomeru in okolici je vojaška oblast nakupila okoli 300 hl starega vina za vojaštvo, vsekakor množina, ki se pozna. — Na vinskem sejmu v Ivanjkovcih je bilo zanimanje skoraj izključno za sortna vina. To dejstvo bodo pač morali vinogradniki, ki prenavljajo svoje vinograde, upoštevati.

— r.

**Enodneveni tečaj o rezji v vinogradu** se vrši v ponedeljek, 9. februarja 1931. na ban. vinarski in sadjarski šoli v Mariboru. Pouk je teoretičen in praktičen ter traja od 8.—12. in od 14.—18. ure.

**Dvodnevni kletarski tečaj** se vrši dne 13. in 14. februarja (petek in sobota) 1931. na ban. vinarski in sadjarski šoli v Mariboru. Pouk je teoretičen in praktičen ter traja dnevno od 8.—12. in od 14.—18. ure.

### Metereološka opazovanja.

**Važnejši podatki metereološke postaje banovinske vinarske in sadjarske šole v Mariboru.**

December 1930.

I. Temperatura v °C: povprečna 0,5, najvišja 13,0 (I); najnižja — 7,8 (20.); število mrzlih dni (maksimum pod 0°) 5, hladnih dni (minimum pod 0°) 25.

II. Solnčnost: 39,0 ure, povprečno na dan 1,2 ure, največ dne 18. 6,8 ure.

III. Oblačnost (0—10): število vedrih dni (povprečno pod 2) 0, oblačnih dni (povprečno nad 8) 20.

IV. Padavine kot voda v mm: 107,1, največ 27,8 (14); število dni z dežjem 9, s negom 14, z meglo 7.

**Povprečja, odnosno vsote vremenskih podatkov vsega leta 1930.**

I. Temperatura v °C: povprečna 10,6, najvišja 34,0 (6. VII.), najnižja — 10,4 (11. II.).

II. Solnčnost: 1890 ur, povprečno na dan 5,2 ure, največ dne 7. VI. 13,3 ure.

III. Oblačnost (0—10): število vedrih dni (povprečno pod 2) 83, oblačnih dni (povprečno nad 8) 98, dni z gromom 36.

IV. Padavine kot voda v mm: 1207,8; število dni z dežjem 113, s snegom 26, s točo 2, z meglo 29.

Šiftar.

**Vprašanje 1.** Hotel sem pretočiti vino, pa teče kakor olje. Kaj je temu vzrok? **Kako ozdravim vlačljivo vino?** (I. B. v C.)

**Odgovor:** Pri letniku 1930. se ta bolezen čestokrat pojavlja, zlasti pri belih mehkih vinih. Taka vina imajo še precej nepovrelega sladkorja. Vlačljivost povzročajo bakterije (*Bacillus viscosus*), ki izpreminjajo sladkor v sluznato tvarino. To je bolezen, ki jo morate takoj odpraviti, čim jo opazite s tem, da vino pretočite tako, da pride močno z zrakov v dotiko. Najbolje je, da ga pretočite skozi razpršilno pipo, da prši in se dobro prezrači. Sod pa, v katerega vino pretočite, močneje zažveplajte kakor običajno. Prav dobro je tudi, če primešate po pretakanju vinu nekoliko čreslovine (10 do 15 g na 1 hl). Po nekaj tednih se bo vino popravilo, ako ni bilo preveč gosto. V tem primeru pa nam sporočite, da Vam pošljemo posebno „Gospodarsko navodilo“. Vlačljivosti podvrženo vino, pomešano s kislejšim vinom, mora hitro v konsum.

Fr. K.

**Vprašanje 2.** Vsled lanske gnilobe grozdja sem bil primoran uporabiti mnogo žvepla pri nalivanju mošta v sod. Vsled tega so drože letos jako smrdeče po žveplenem vodiku in se občuti močno tudi duh pri droženki, ki sem jo zdaj skuhal. **Kako naj odpravim duh po žveplozem vodiku iz droženke?** (H. B. v S.)

**Odgovor:** Ako žganje (vino) ima duh po žveplenem vodiku, ga je čimprej pretočiti. Pretakati je tako, da se dobro prezrači. Na zraku se žveplov vodik spoji s kisikom in tako izpremeni v vodo in žveplo. Še bolje pa je, če pretakate žganje skozi bakreni lij. Čisti baker vleče tudi ta plin nase in se spaja na zraku v bakrov sulfat (modro galico). Med pretakanjem je lij večkrat odrgniti s cunjjo in izmiti. Pretakanje se naj ponavlja, dokler se duha ne odpravi.

Fr. K.

# Živinoreja in mlekarstvo.

Urejuje ing. J. Zidanšek.

## Nemški oplemenjeni prasič — uspehi reje.

Ing. Jos. Zidanšek.

Kakor znano, rabimo v Dravski banovini za plemenitev svinjereje pretežno merjasce oplemenjene nemške pasme z dolgimi visečimi ušesi. Pred vojno je sicer Kmetijska družba v Gradcu hotela uvesti na bivšem Spodnjem Stajerskem zlahtno nemško pasmo s pokonci stoječimi ušesi, vendar pa je, zlasti v okolici Št. Jerneja, zadela na pasivno resistenco, kajti živinorejci so tudi nadalje uporabljali le merjasce z visečimi ušesi, ker so potomce istih lažje prodajali.

Kaj smo po prevratu mogli storiti drugega, kakor prilagoditi se tej smeri. Naša domača vzrejevališča smo povečini usmerili k odreji merjaščkov z visečimi ušesi. V lažjo dosego tega cilja je mariborski oblastni odbor v jeseni l. 1928. nakupil v Avstriji, in sicer v okolici Graza v svrhu kompletiranja domačih vzrejevališč in osveženje krvi nekaj merjascev in svinj originalcev oplemenjene nemške pasme. Uvoz se je prav dobro posrečil in so prvi moški potomci uvoženih živali že letos plemenili v splošno zadovoljnost.

Težko sem čakal prilike, da pridem vsaj do približnih podatkov, kako se te živali pitajo. Ali pač dovolj prirastejo na teži?

V področju živinorejskega odseka Špitalič pri Konjicah je bil dne 20. dec. 1930. zaklan skopljenec, ki vsled slabšega razvoja ni bil spoznan sposobnim za merjasca in so ga na jesen začeli pitati na navaden kmetski način. Rojen je bil 19. januarja 1930. Bil je torej ob času klanja star 11 mesecev.

Tehtal je 200 kg ter je odpadlo na mast 80 kg, na meso 90 kg in na drob ter odpadke 30 kg. Gospodar se je izrazil, da je z uspehom prav zadovoljen, ker dotedaj za isto starost še ni dosegel take teže. Tudi je okus mesa prav zadovoljiv.

Po teh podatkih sodeč, menim, da je usmeritev svinjereje na nemško oplemenjeno pasmo vsaj za domačo uporabo pri nas utemeljena.

## Nega govejih parkljev.

Fr. Goričan.

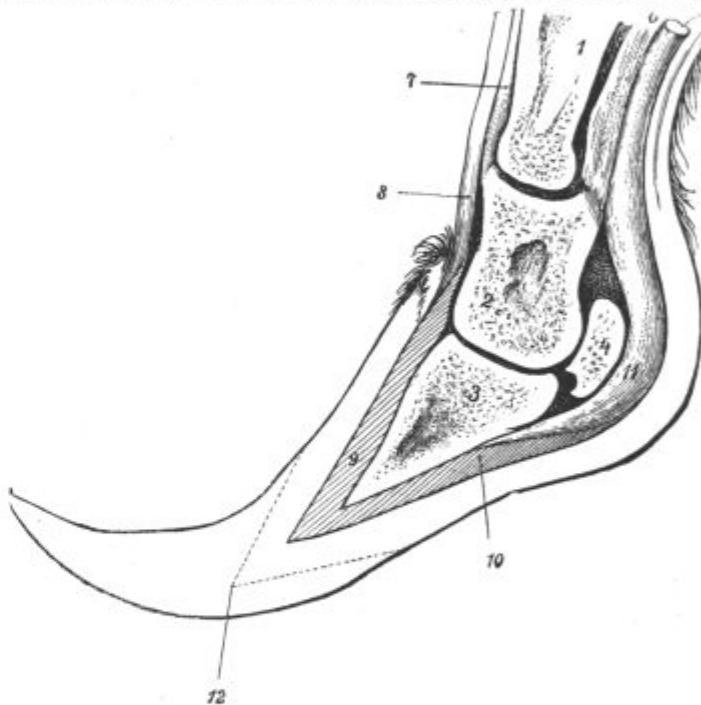
Vse mogoče se čita v strokovnih časopisih. Posebno o umetnem gnoju in gnojenju toliko, da se človek že naveliča. O negi parkljev se ne spominjam, da bi bil že kdaj našel kak članek.

Delovna živina ne potrebuje nege parkljev, ker si jih obrabi na trdi cesti. Če pa vozi samo po mehkih tleh, ji tudi parklji zrastejo prekomerno.

Na sejmihi vidimo pogosto, posebno pri kravah, tako dolge parklje, da so podobni čolničkom ali nekdanjim turškim čevljem. (Glej sliko 1.). To ni samo zelo grdo in kvari zunanost živali, ampak,

kar je še hujše, ona pri tem silno trpi. Godi se ji tako, kakor človeku, ki bi imel polno kurjih oces na podplatih. Živinče težko stoji, še težje hodi; zgodi se tudi, da se parkelj odčesne in se pri tem noga več ali manj rani. To je pravzaprav hudo trpinčenje nedolžne živali, tako da bi to dejstvo spadalo v področje društva proti trpinčenju živali.

Nihče ne bo ugovarjal, da ni nega parkljev potrebno in koristno opravilo. Marsikdo bi si rad sam pomagal, pa je težko. Nima pripravnega orodja, ne druge oprave. Večkrat sem to napravil s širokim ostrim letvom in težkim kladivom, pa ne gre dobro.



Slika 1. Prevelik goveji parkelj.

Konci parkljev so pogosto zavihani navzgor, niso pritisnjeni k tlom, žival ne stoji pri miru, se straši in lahko človeka rani ali udari. Poklical sem že tudi kovača, ki je prikrajšal parklje s kleščami, kakršne rabi pri podkovanju konj. To je bilo boljše, pa še ne zadovoljivo.

Potrebno je, da se ukrene nekaj praktičnega. Papirnatih navodil in ukrepov imamo dovolj, ki pa v resnici malo zaležejo, še manj pa dosežejo.

Komur je znano, naj bi opisal tisto orodje, ki je nalašč za nego parkljev, kje se dobi in koliko stane, kako se delo izvrši in kakšne druge priprave so še potrebne.

Imamo naredbo, da se zavrne nesnažna živina pri dogonu na sejmišče. To je dobro in pametno. Koristi in pomaga pri povzdigi živinoreje in ne stane upravo prav nič. Ravnotako bi se dalo napraviti zaradi parkljev. Živinozdravnik ali občina najame za vsak sejm enega bližnjega kovača. Ta obreže parklje vsaki živali, ki jo določi živinozdravnik. Stranka plača delo, ki bi naj bilo vsaj v začetku zelo poceni, eden do dva dinarjev od noge. Vsaka občina postavi na sejmišču primerno ograjo, kjer bi se to

delo lahko in hitro izvršilo. Potrebno orodje bi imel spočetka vedno živinozdravnik s seboj, dokler bi si ga pozneje ne nabavili posamezni kovači, občine ali živinorejske zadruge.

Živinoreja je pri nas najvažnejša gospodarska panoga. Njen povzdig na višjo stopnjo, to je povečanje haska in dohodkov iz nje, je veliko delo, veliko dejanje, bil bi velik uspeh. Vsako veliko delo obstoji iz nebroj majhnih. Največja celota obstoji iz tisoč majhnih posameznosti. Zato je potrebno, da začnemo upoštevati vsako malenkost, ki bi količkaj pripomogla k izboljšanju naše živinoreje.

Ker tako radi uvažamo plemensko živino iz Švice, uvozimo še nekaj tiste oskrbe in nege za živino, ki je je tam deležna.

## Izboljšanje mlekarstva.

Fr. Krištof.

Mlekarstvo je v sedanji gospodarski krizi jako pomembna panoga kmetijstva. Mesečna izplačila mlekarji to jasno dokazujejo. Zelo se cenijo redni dohodki iz mlekarstva sedaj, ko so razne druge panoge kmetijstva odpovedale. Kmetija potrebuje rednih in stalnih dohodkov. Vkljub znižanju cen mleka in mlečnih izdelkov raste zanimanje za mlekarstvo kot stalen vir dohodkov. Padec cen mleka in mlečnih proizvodov je dvignil porabo istih kot najcenejšega in najpopolnejšega hranila. Vendar ni bil padec cen tako znoten kot pri drugih proizvodih, zato se je treba za mlekarstvo v bodočnosti tudi temu primerno pripraviti.

Naloga mlekarstva v prihodnosti bodi, da se produkcija mleka zviša in poceni, kar je zaradi nizkih cen žita in krmil prav lahko mogoče doseči. Stevilne nove živinorejske zadruge naj s pomočjo kontrolne molže izločijo vse nerentabilne molznice in naj jih nadomestijo z dobičkanosnimi. To bo najpotrebnejše in najhvaležnejše delo teh zadrug.

Sporodno s povišano ceneno produkcijo mleka, naj se tudi izboljša ravnanje in oskrbovanje molzne živine ter uvede strogo higijensko ravnanje z mlekom, da bo mogoče mlekarjem izdelati prvovrstne mlečne izdelke. Slaba kvaliteta mlečnega blaga najhujše pritiska cene navzdol in odvraca porabnike od večje potrošnje mlečnih izdelkov. Kako morete dvigniti porabo čajnega masla, če je isto žaltavo? Kdo se more posluževati grenkega sira? Mlečna maščoba je v nepokvarjenem stanju najokusnejša in lahko-prebavna. Dobro izdelan sir je najredilnejše hranilo. Te okoliščine se pri naših mlekodobaviteljih prav nič ne upoštevajo in nočejo razumeti.

Mleko je najpopolnejše hranilo, ki ima pa to slabo lastnost, da se lahko in hitro kvari. Zato pa naj se ž njim previdno ravna. Vsak mlekodobavatelj naj skrbi za največjo snago hleva, molzne živine in mlečne posode. Mlečna golida ali žehtar naj se uporablja samo za molžo. Ta posoda mora biti pripravna, da se molža v miru in neovirano izvrši (glej sliko 2.). Žehtar je ovalen in z zavihanim robom, da med molžo mirno stoji med kolena. Okrogli in z raznimi brazgotinami ozaljšani žehtarji nudijo gnezda nesnagi in škodljivim bakterijam. Po molži naj se mleko takoj precedi (glej sliko 3.) in nato prezrači in ohladi, da se tako zabrani razvoj škodljivih



Slika 2.  
Pravilna golida ali žehtar



Slika 3. Mlečno cedilo.

bakterij. S tako ravnanim zdravim mlekom bo mlekarja lahko napravila najokusnejše izdelke, ki dosega tudi danes visoko ceno in dvigajo kmetovo blagostanje.

### Notice.

#### Poročilo o delovanju živinorejskih zadrug in društev.

V naš kotichek bomo sprejemali kratka strokovna poročila o stanju in delovanju živinorejskih selekcijskih zadrug in društev. V prvi vrsti nas zanima, kako se vodijo rodovne knjige, kako se izvaja mlečna kontrola in kako organizacija skrbi za dobre plemenjake. S takimi poročili se bodo zadruge učile druga od druge. Prosimo torej kratkih, točnih in jasnih poročil.

#### Zveza živinorejskih zadrug za kamniški okraj — poživljenja.

Na občnem zboru dne 20. dec. 1930. je bil izvoljen nov odbor z g. Vilarjem kot načelnikom in g. Borcem kot tajnikom. Drugi odborniki so iz vseh delov kamniškega okraja. — Ob tej priliki je predaval kmetijski inspektor Zidanšek o pospeševanju živinoreje v okviru državnega programa. Priporočal je, da se obstoječe živinorejske zadruge takoj prilagodijo novemu živinorejskemu zakonu, da se izvede izbira živali za rodovnik in prične z mlečno kontrolo ter izvrši nabava dobrih plemenjakov. Sreski kmetijski referent Hladnik je govoril o podrobnem delu v živinorejskih zadrugah. — Želimo, da bi to zborovanje rodilo obilo dobrega sadu in dalo pobudo za uspešni napredek živinoreje v kamniškem okraju. Z.

## Pospeševanje kokošereje v letu 1931.

**Banska uprava sporoča:** Zelo važna pridobitna panoga našega kmetijstva je kokošereja. Zato je potrebno čim intenzivnejšega dela, da to panogo razvijemo do čim večje popolnosti, s tem pa tudi do čim večje dobičkanosti. — Namen kralj. banske uprave je, razširiti v Dravski banovini čimbolj rjavo štajersko kokoš, ki je dobila svoj končni standard na anketi dne 20. XI. 1930. v Celju. V spomladi 1931. bo način pospeševanja kokošereje sledeči: Nabavo jajc za valjenje in razdelitev enodnevnih piščet prevzamejo sreska načelstva s pomočjo pristojnih sreskih kmetijskih referentov. Sreska načelstva zbirajo naročila za jajca za valjenje in za enodnevna piščeta. Pri tem pa upoštevajo samo resne naročnike, kjer je pričakovati, da bodo piščeta v resnici obdržali za pleme. Tudi jajca za valjenje priskrbijo sreska načelstva sama. Pri tem pa morajo upoštevati samo priznane dobre kokošerejce in samo pri teh smejo jajca naročiti. Sreska načelstva bodo oddajala jajca za valjenje po 1 Din za komad, enodnevna piščeta pa po 3 Din za komad. — Sreska načelstva sprejemajo prijave za jajca za valjenje in za enodnevna piščeta do 31. januarja t. l.

# Konjereja.

Urejuje dr. A. Veble.

## Uspehi konjereje v Dravski banovini leta 1930.

Dr. Veble.

V 5. številki lanskega „Konjereja“ je bil objavljen pregled konjskih premovanj, ki so bila izvršena v področju „Konjerejskega društva za Dravsko banovino“. V isti številki stoji na uvodnem mestu tudi statistika zaskočenih kobil v letu 1930. v istem področju. Oba članka nam nudita v velikih obrisih sliko naše konjereje v letu 1930.

Kakšna je torej ta slika? Pregled premovanj navaja številčne podatke prignanih in obdarovanih konj, višino nagrad, imena darovalcev in razpored premij kakor tudi v poštevh prihajajočih pasem. Premovanje je bilo izvršeno v 7 krajih s skupnim dogonom 607 konj, od katerih je bilo premovanih 361 glav s premijami v skupnem iznosu 54.740 Din; častnih diplom je bilo podeljenih 53 in 68 priznanic.

Da moremo ugotoviti, če smo to leto napredovali ali nazadovali, moramo navesti odgovarjajoče podatke iz leta 1929. oz. še iz prejšnjih let. Za l. 1929. so sledeči: Premovanja v 9 krajih bivše mariborske oblasti z dogonom 736 konj, premovanih 474 glav s skupno 75.360 Din; priznanic razdeljenih 40, častnih diplom 60. Posezimo pa še za leto, dve nazaj, da bo primerjalna slika še nazornejša. V letu 1928. je bilo tudi v 9 krajih prignanih 659 konj in premovanih 418 glav s skupno 68.050 Din; častnih diplom je bilo razdeljenih 43, priznanic pa 43. V letu 1927. je znašal v 6 krajih prigon 323 konj, premovanih je bilo 220 glav s skupno 30.740 Din; častnih diplom je bilo razdeljenih 16 ter 28 priznanic.

Od leta 1927. do 1929. izkazujejo vse navedene številke stalno naraščanje z doseženim viškom 1929. leta. Zlasti viden in razveseljiv je bil napredek od leta 1927. na leto 1928.; v tem letu se je namreč povečal ne le dogon za 100 procentov, temveč tudi vsota razdeljenih nagrad. (Dalje prih.)

# Čebelarstvo.

Urejuje J. Okorn.

## Kakšna naj bodo kmetiska čebelarstva?

Jože Okorn.

Napredno čebelarstvo se je pri nas v zadnjih 20 letih močno razvilo, vendar še ni doseglo iste stopnje, kakor bi bilo z narodno-gospodarskega stališča želeli. Dohodki naših čebelarstev so še mnogo premajhni. Če upoštevamo razne načine čebelarjenja, izgubo časa, množino in kvaliteto pridelkov, vidimo, da je pot do popolnosti še jako dolga. Pridelek medu je sicer že sedaj sorazmerno precejšen, vendar bi se z intenzivnim izrabljanjem paše ter skrbnejšim opravljanjem čebel dal še zelo povečati. Voska pridelamo komaj dobro tretjino možnega pridelka. Pridelki tudi niso tako skrbno obdelani, kakor bi bilo to z ozirom na zahteve trga potrebno. Te glavne napake bo treba čimpreje odpraviti, istočasno pa skrbeti s primerno organizacijo in reklamo za zvišanje domačega konsuma medu, ki je razmeroma še jako majhen.

Čebelarju-ljubitelju so dohodki postranska stvar, kmet-čebelar pa mora stremeti, da mu tudi čebele prinašajo čim večje redne letne dohodke.

Čebelarstvo je sicer jako lepa kmetijska panoga, toda obsežnost kmetijskega čebelarstva je treba spraviti v sklad z drugimi panogami. Velikost čebelarstva naj bo odvisna od razpoložljivega časa. Dobar kmetovalec-čebelar se mora držati načela: „Zaradi čebelarstva ne smem zanemarjati drugega gospodarstva, obstoječe čebelarstvo pa mora biti dobro urejeno in oskrbovano!“

Dobro urejeno čebelarstvo zahteva mnogo strokovne izobrazbe in časa. Zato naj kmetško čebelar-

stvo obsega po priliki 10 do 20 plemenjakov. To število panjev nam v srednje ugodnih pašnih razmerah lahko nudi razmeroma lep letni dohodek, najvažnejše pa je, ker zmore strokovno naobražen čebelar to število panjev opravljati takorekoč mimogrede ob nedeljah in praznikih.

Uspeh v čebelarstvu je odvisen od kakovosti in moči plemenjakov, pašnih razmer in čebelarjeve izobrazbe, ne pa od števila panjev. Po teh vidikih morajo biti urejena vsa naša čebelarstva, če hočemo, da bomo imeli od čebel ne le veselje, ampak tudi gmotno korist.

Važno vlogo igra v čebelarstvu tudi sistem panja. Panj je sicer orodje, vendar se sistemi močno razlikujejo drug od drugega. Od panja moramo zahtevati, da odgovarja vsem naravnim zahtevam čebelne družine, da je delo v njem hitro, lahko, enostavno in pregledno. Od panjev na okvirje odgovarja vsem tem zahtevam Alberti Žnideršičev (A. Ž. panj), ki je naš standarizirani panj. Ta panj je v prvi vrsti namenjen za čebelarjenje na med in je pri nas vsepovsod razširjen. V krajih, kjer se čebelarji bavijo s kupčijo z živimi čebelami, je pa še splošno vpeljan kranjič, ki izvrstno služi svojemu namenu. Velika napaka je, ker se pri izdelovanju kranjičev premalo pazi na mero. Za kranjski panj je določena normalna mera, in sicer naj bo panj zunaj merjeno 16 cm visok, 30 cm širok in 70 cm dolg. Poleg teh sistemov se pri nas čebelarji še v drugih panjih, na primer: Kuntschevih, dunajskih, Neiserjevih itd., toda ti sistemi se vsepovsod umikajo A. Ž. panju, ki je v teku 22 let odlično preстал vse preizkušnje, ter v vsakem oziru odgovarja zahtevam sodobnega naprednega čebelarstva.

# Gozdarstvo.

Urejuje ing. A. Šivic.

## Naši kmetje in gozdarstvo.

Oton Detela.

Ko so se začeli razgovori glede združitve vseh kmetijskih panog v strokovnem listu „Kmetovalec“, sem si bil takoj na jasnem, da se mora v tem listu primerno upoštevati tudi gozdarstvo, kot važen del kmetijskega gospodarstva.

„Kmetovalec“ je sicer tudi dosedaj prinašal o gozdarstvu poljudne članke naših gozdarskih pisateljev-strokovnjakov, vendar ne redno in ravno v tem, da ima odslej gozdarstvo v vsaki številki lista svoj odmerjeni prostor, je znaten napredek napram dosedanjemu stanju, ker le na ta način se bodo privadili kmetijski gozdni posestniki čitanju člankov o gozdnem gospodarstvu.

Dravska banovina ima v primeri k drugim delom naše države skoraj največ gozdov, saj zavzemajo gozdovi približno polovico (48%) rodovitne zemlje. Od teh gozdov je  $\frac{3}{4}$ , torej več kakor  $\frac{1}{3}$  vse rodovitne zemlje v lasti in oskrbi večjih ali manjših kmetijskih posestnikov, ki jim je gozd, in sicer v hribovih, glavni vir dohodkov, povsod pa mogočna zaslomba dotične kmetije.

Iz teh podatkov je razvidno, kako važen činitelj v našem kmetijskem gospodarstvu je gozdarstvo.

Da bi kmetje že toliko let umno gospodarili z gozdom, kakor to delajo pri poljedelstvu in živinoreji, bi naši gozdovi tvorili ogromno narodno bogastvo.

Žal pa večina kmetijskih gozdnih posestnikov nima potrebnega znanja in razumevanja za umno gozdno gospodarstvo — častne izjeme so tudi tu — in dejstvo je, da gre dosti kmetov le takrat v gozd, kadar potrebujejo denarja, da posekajo za kupčijo sposoben les ali pa če potrebujejo drva za kurjavo ali tedaj, ko je treba dobiti stelje.

Pri tem ravnanju dostikrat nepravilno, posekajo vse boljše, za oploditev potrebno drevje popolnoma ter puščajo ničvredne kapnike in slabotna drevesa, ki jih polomijo viharji ali sneg. Dalje se prav malo brigajo, kako se dotični prostor zarašča, ali je sploh kaj naraščaja ali ne. Ne brigajo se, da bi odstranili gozdni plevel, kakor trnje, lesko, robido in srobot, ki ovira mladovje, ki se je slučajno naselilo, oziroma nasad, ki je bil vsled pritiska gozdarske oblasti izvršen. V tej borbi z omenjenimi škodljivci se znaten del naraščaja pogubi in pokvari in čez desetletja ni na takih zanemarnjenih gozdnih prostorih primerne mladega lesa.

Žalostne so prilike na kmetijah, kjer je posestnik izsekal ves poraben les iz gozda, ne da bi bil poskrbel za to, da ima kmetija trajen užitek od gozda in s tem zagotovljeno bodočnost.

Slabo gospodarstvo ima v gozdovih še bolj kvarne posledice, kakor v poljedelstvu, ker se storjeni grehi poznajo dostikrat dolga desetletja.

Toda ne samo ravnanje z gozdom, marveč tudi vnovčevanje gozdnih pridelkov je zelo važno, ker more biti bolj ali manj dobičkanosno, kolikor več ali manj se razume kmetijski gospodar na cenitev in izmerjenje lesne množine.

Dostikrat se dogaja — sedaj morda manj, ko

prej — da proda kmet kar stoječe drevje do gotove debeline v prsni višini za pavšalno ceno, ne da bi bil natančno ugotovil lesno množino. Marsikdaj je na ta način dosežena kupnina na videz res velika, če gre za lep gozd, tako da posestnika takorekoč oammi, gotovo pa je v vseh teh primerih kmet manj dobil za les, kakor če bi ga bil prodal za primerno ceno od kubičnega metra.

Odkar ima Kmetijska družba v zalogi poljudna navodila za merjenje lesa, so se razmere v tem pogledu že izboljšale, kar spričuje, kako potreben je pouk v tej važni panogi kmetijskega gospodarstva.

Podružnica Jugoslovanskega šumarskega udruženja v Ljubljani, ki ni samo stanovska in strokovna organizacija, stremi že nekaj let za tem, da bi obudila tudi v malem posestniku zanimanje za gozdarstvo. Kakor sem že omenil, so naši gozdovi po večini v rokah srednjih in malih posestnikov, zato bi bilo želeli, da se vsi oni, ki niso člani Kmetijske družbe in ki imajo večjo korist od gozdov, pridružio imenovani podružnici v Ljubljani. V to svrhu je odobrila v jeseni l. 1930. glavna skupščina Jugosl. šumarskega udruženja od podružnice doprinešeni predlog, da naj se snujejo gozdarski krožki, v okrilju gozdarske podružnice v Ljubljani, ter je bil v to svrhu izdelan pravilnik. Člani teh krožkov bi plačevali samo polovico članarine, ki je določena za člane Šumarskega udruženja, zato bi pa dobivali „Kmetovalca“ zastoj in gozdne sadike iz podružnične drevnice, ki je v bližini Maribora, po znižanih cenah. Tudi na drug način bi se podpirali s poukom in z nasveti v gozdarskih zadevah. — Člani gozdarske podružnice se vabijo, naj delajo v svojem okolišu na to, da se bodo osnovali omenjeni gozdarski krožki.

Člani gozdarskih krožkov ne bodo dobivali „Šumarskega lista“, ki ga izdaja Jugosl. šumarsko udruženje; ta list je znanstveno-strokoven, in torej ni namenjen posestnikom malih gozdov. Slednjim bo zadostoval „Kmetovalec“.

„Kmetovalec“ bo v svojem delu za gozdarstvo razen poljudnih člankov v gozdnem gospodarstvu, in sicer o pravilni sečnji, negovanju sestojev in mladega naraščaja, pomlajevanju gozdov, ter pravilnem izkoriščevanju gozdnih pridelkov, objasnjevanjem gozdnih zakonitih predpisov, naročnikom na razpolago tudi za gozdno-gospodarska vprašanja ravno tako, kakor je dosedaj odgovarjal na vprašanja v kmetijski stroki v ožjem pomenu besede. Odgovori na taka vprašanja ne bodo zanimali samo onih, ki so jih stavili, marveč bodo nudili tudi drugim bralcem pouk za slične primere.

Naše gozdarske strokovnjake vabim, da bi do našali potrebno gradivo za vsako številko „Kmetovalca“. Tudi članki izkušenih gozdnih gospodarjev bodo dobrodošli.

Častna dolžnost bodi tem vsem, da se bo za gozdarstvo določen prostor v vsaki številki „Kmetovalca“ izkoristil.

Končam z željo, da bi ta poskus, širiti med naše kmetovalce reden gozdarski pouk in vzbujati v njih zanimanje za umno gozdno gospodarstvo, rodil obilo dobrih sadov v prid našemu kmetu, kot gozdnemu gospodarju, in naši zemlji, da bi jo ohranili plodovito tudi poznejšim rodovom.

# Zadružništvo.

Urejuje dr. A. Milavec.

## Kmet in zadružništvo.

Dr. A. Milavec.

Uglednega slovenskega kmeta sem nekoč vprašal, zakaj ne oddaja mleka v mlekarsko zadrugo, zakaj ne pristopi k strojni zadrugi, ki v dotičnem kraju prav lepo deluje in zakaj sploh nekako prezirljivo in od strani gleda vsakovrstne zadruge in njihovo delo. Odgovoril mi je: „Pri zadrugah je treba delati za druge, jaz pa hočem delati zase, za svoj lasten napredek.“ Rekel sem mu: „V zmoti ste, tudi v zadrugah delate zase, toda skupno z drugimi.“

Mnogo slovenskih kmetov še vedno misli tako; mnogi so še tako srečni, da se jim gospodarska kriza zaenkrat še ni zagrizla preveč živo v meso. Vprašanje pa je, koliko časa bodo mogli sami še kljubovati razvoju časa, koliko časa bodo v stanu obdržati svoje gospodarstvo na sedanji višini brez medsebojne pomoči.

„Kmetovalec“ bo v sedanjih povečani izdaji prinašal kratke članke o zadružni misli, o delu naših kmetijskih zadrug, seznanjal bo kmeta o kmetemskem zadružništvu tudi v drugih državah in mu kazal velikanske uspehe zadružnega dela, ki je iz malih, neznatnih začetkov zrastle v mogočen faktor narodnega gospodarstva vseh naprednih narodov.

„Kmetovalec“ hoče pomagati našim zadružnim zvezam pri delu za **napredek kmeta, ki je mogoč edino v močnih, svobodnih zadrugah, ki slonijo na medsebojnem zaupanju svojih članov.**

V Sloveniji prevladuje mali in srednji kmet in od napredka tega je odvisna usoda naroda. Ne smemo pustiti, da bi izginile naše male kmetije in prešle v roke veleposestnikov, ljudje pa bi odšli v mesta, tvornice in rudnike in tam večali armado brezposelnih in se potem izžeti in revni vračali v domačo občino.

Kmetijska strokovna izobrazba, katero širi že desetletja med slovenskim kmetom Kmetijska družba, bo imela popoln uspeh šele tedaj, ko bo modernih in preizkušenih pridobitev na polju kmetijstva lahko deležen vsak kmet, tudi najmanjši v zadnji gorski vasi. Naš kmet, zlasti mali kmet, pa si ne more nabaviti sam vsega, kar potrebuje za izboljšanje kmetije. Naj navedem primer: Skrajni čas je, da bi imeli naši kmetje nove poljedelske stroje, pluge, brane, čistilnike itd. Kako naj si vse to nabavi posestnik srednje ali male kmetije? Pa tudi, če bi vse to zmogel, ali bi ne bilo nepotrebno zapravljjanje denarja, če bi v vasi s tridesetimi kmetijami bilo tudi trideset garnitur raznih strojev, ki bi večji del letarjaveli po šupah, ko lahko ena sama garnitura strojev opravi isto delo. Najboljša oblika za skupno nabavo strojev in racionalno uporabo le-teh je strojna zadruga.

V vseh panogah kmetijstva se more napredovati uspešno le potom kmetijskih zadrug. Kje bi bila danes naša živinoreja brez živinorejskih in mlekarskih zadrug, kakšni bi bili naši kmetjski domovi brez kreditnih zadrug? Posamezni živinorejci ne bi mogli storiti za izboljšanje živinoreje potom selekcije (odbire), kontrole molžnje itd. tega, kar napravijo živinorejske zadruge: privaten mlekar bi brez dvoma kot trgovec delal tako, kakor so delali številni izposojevalci denarja, ki so zapustili med našim kmetom toliko žalostnih spominov in toliko nezaceljenih ran.

Zanemarjene gmajne čakajo, da jih meliorirajo pašniške zadruge, močvirnate travnike bodo osušile vodne zadruge.

**Kjerkoli je mogoč napredek, je najlažja in najkrajša pot do cilja potom zadruge, ki je skupnost in medsebojna pomoč.**

(Dalje prih.)

# Gospodinjstvo.

Urejuje S. I. G.

## Gospodinji.

S. I. G.

Mož sezida hišo,  
žena pa ustanovi dom.

Dom ustvariti zna pa le ona žena, ki družji plemenitosti srca s praktično izvežbanostjo in spretnostjo v vodstvu gospodinjstva.

Svetovna gospodarska kriza tudi nam ni prizanesla. Posledice okuša tudi gospodinja. Vsled nizke prodajne cene kmetijskih pridelkov, manjka denarja za nakup najpotrebnejših industrijskih proizvodov, ki jim je ostala cena slejkoprej visoka. Bolj kot kdaj mora znati danes, pridobljeno umno in varčno uporabljati in se omejiti pri nakupu na najpotrebnejše. Kupiti sme le to, kar res ne more pogrešati.

Posebno moramo poudariti varčnost pri nabavi obleke. Koliko denarja se tu nepotrebno troši s tem,

da se omišlja neprimerno, malotrpežno blago, n. pr. modni čevljički iz finega usnja, svilene nogavice in podobne reči, brez katerih bi prav lahko izhajali.

Za te nabave je odgovorna gospodinja. Naj bi se te odgovornosti pravočasno zavedla in upoštevala pri izbiri predvsem praktično uporabnost in trpežnost blaga. Težko bomo prešli gospodarsko krizo, če se ne bomo vrnili na pot skromnosti in preprostosti.

Vkljub brezposelnosti po mestih in industrijskih krajih, vlada na deželi večkrat pomanjkanje dobrih delovnih moči. Pri vseh obratih najdemo prizadevanje, delo čim bolj poenostaviti in najti način, da bo opravljeno s čim manjšo porabo časa in delovnih moči. Misel, kako racionalno urediti delo, je našla odmev tudi v gospodinjskih slojih in bomo o tem vprašanju tudi na tem mestu podrobneje razpravljali.

Upoštevanja vreden je tudi pojav naše mladine v mesta. Z izboljšanim načinom dela in življenja, zlasti

glede stanovanja in hrane, bi se dalo deloma pritegniti in ohraniti delovne moči domači zemlji in jih s tem obvarovati pred dostikrat žalostnim življenjem v tujini. Zato bomo skušali prinašati tudi navodila za pripravljanje okusne domače hrane in črtice o uredbi in čiščenju stanovanjskih prostorov in drugih gospodinjskih predmetov.

Gospodinje, ki imajo kak posebno dober nasvet bodisi glede pripravljavanja hrane ali glede načina

dela, prosimo, da ga pošljejo v objavo, da pride v prid skupnosti.

### Gospodinjski nasveti.

Gospodinje, ki želijo kakšen nasvet ali pojasnilo, ki se tiče gospodinjske stroke, naj pošljejo tozadevna vprašanja uredništvu „Kmetovalca“ z dostavkom, za gospodinjstvo. Odgovor dobe v prihodnji številki lista.

## Družbene zadeve.

Urejuje F. Kafol.

### Priskrba modre galice za leto 1931.

Vsi interesenti, ki se bavijo s priskrbo modre galice v Sloveniji, se s tem opozarjajo, naj se z nakupom za prihodnjo pomlad ne preneglijo.

Predvsem bo **cena galici letos** mnogo nižja nego v prošli sezoni, ker se je baker znatno pocenil. Razentega je letos posegla tudi vlada vmes s svojimi ukrepi, ki bodo onemogočili špekulacijo z modro galico. Vlada je poskrbela, da se bo v domači tvornici izdelalo toliko tega blaga, da bo krita vsa potreba.

Zajamčena je **prvovrstna kakovost domače galice**, ki jo izdeluje tvornica v državi po avsiškem načinu s strokovnjaki avsiške tvornice, ki je do konca vojne dobavljala našim vinogradnikom najboljše blago. Proizvodnja te galice je pod stalnim nadzorstvom državnih kontrolnih postaj in jamči tvornica za 98/99 odstotno čisto blago.

Kmetijska družba bo poskrbela, da bodo vsi odjemalci pravočasno obveščeni o ceni, kakortudi da se jim bo blago pravočasno dobavilo. Zaraditega opozarjamo, da ni umestno prenegliti se z nakupom modre galice.

### Kmetijska družba v Ljubljani.

#### Družbene vesti.

**Nabiralne pole udov.** Načelnštva tistih podružnic, ki še niso doposlala nabiralnih pol s članarino vred, ponovno opozarjamo, naj to nemudoma store, da se razpošiljanje prihodnje številke „Kmetovalca“ ne bo zavleklo. **Današnje številko „Kmetovalca“** pošljemo vsem dosedanjim prejemnikom. Drngo številko in naslednje dobe pa samo tisti člani, ki so vplačali članarino pri družbi, potom podružnic pa le tedaj, če družba prejme pravočasno njih prispevke.

**Zborovanja kmetijskih podružnic.** Pozivljajo se vsa načelnštva podružnic, da čimprej skličejo zborovanja svojih članov in jih objavijo vsaj 14 dni poprej v „Kmetovalcu“. Na teh zborovanjih se naj obravnavajo obračuni in poročila o delovanju podružničnega odbora v prošlem letu. Pretresajo se naj važna gospodarska vprašanja in napravijo načrti za delovanje v tekočem letu. O zborovanjih je takoj poročati Kmetijski družbi. — Tiste podružnice, ki so že imele zborovanja, naj nemudoma predlože zapisnike o njih, v kolikor niso tega že storile.

**Vloge kmetijskih podružnic na oblasti.** V zmislu družbenih pravil smejo podružnice občeovati z oblastmi le potom Kmetijske družbe. Vloge podružnic so le tedaj koleka proste, če se dopošljejo oblastim potom družbe. Vse take prošnje družba priporoča v ugodno rešitev.

**Kazalo „Kmetovalca“ za l. 1930.** je že natiskano in se brezplačno dopošlje onim, ki list hranijo ter se za kazalo zglasijo. Naroči se lahko pisмено ali osebno v pisarni Kmetijske družbe, Ljubljana, Novi trg 3 (prej Turjaški trg).

**Hranite „Kmetovalca“!** Razširjeni „Kmetovalec“ bo letos obsegal najmanj 384 strani strokovnega čtiva, bo torej ob koncu leta s kazalom vred čedna knjiga, polna zlatih naukov za našega kmeta. Zato nujno priporočamo vsem čitateljem, da skrbno hranijo vsako številko.

**Reklamacije „Kmetovalca“.** Kdor ne prejme pravočasno „Kmetovalca“, četudi je vplačal članarino, naj to nemudoma naznani Kmetijski družbi, da se zamore ugotoviti, kje tiči vzrok. So namreč tudi taki člani, ki so vplačali članarino, pa vsled kake pomote vse leto ne prejemaajo „Kmetovalca“, kar pa sporoče družbi šele koncem leta. Tedaj jim ni več mogoče doposlati vseh števil, ker se lista tiska samo toliko, kolikor je priglašenih naročnikov.

**Kmetijsko-gospodarska vprašanja in odgovori.** Na vsa kmetijsko-gospodarska vprašanja odgovarja družba pisemenim potem svojim članom, ki so podpisani s polnim imenom, **če so pismu priloženi 3 Din (v znamkah) za odgovor.** Vprašanja brez podpisov in navedbe naslova se vržejo v koš. — Odgovori na vprašanja, ki so splošno poučni, se objavijo v „Kmetovalcu“.

**Vsaka želja na poseben list.** Vse družbene člane, ki se v raznih zadevah obračajo na družbo, nujno prosimo, naj po možnosti vsako željo napišejo na poseben list in vsak list različno podpišejo in natančno navedejo bivališče in pošto, kajti vsak družbeni uradnik ima odrejeno mu delo. Na enemistem listu pisane prošnje, vprašanja, naročila na gospodarske potrebščine, naročila na drevje itd. provzročajo precejšnje težkoče, zamude in zmešnjave.

**Pisma brez znamk ali premalo frankirana** Kmetijska družba načelno odklanja. Zato se opozarjajo vsi člani, naj v lastnem interesu upoštevajo poštno predpise in vsako pismo in poštno pošiljatev zadostno frankirajo.

**Dole pri Litiji.** V nedeljo, 4. I. t. l. je tu preminul g. Ivan Novak, poštar, trgovec in gostilničar v starosti 70 let. Bridko nas je pretresla vest, da je odšel iz naših vrst in to sredi največjega dela. Kot ustanovnega člana hranilnice pri sv. Križu, posojilnice v Litiji ter kmetijske in sadjarske podružnice pri Sv. Križu, kraj. cestnega zastopnika itd. itd., ga bo marsikdo pogrešal. Tuk. občini Dole je županoval 11 let, odbornik je bil preko 41 let. Za njegove zasluge, ki so večje kot jih moremo opisati, je žel upravičeno spoštovanje vsega litijskega okraja. zaradi česar moremo z gotovostjo trditi, da je njegova smrt povzročila hud udarec, kakor za mnogobrojno družino tako za ves naš gospodarski in kulturni okoliš. Bodi mu ohranjen časten spomin!

Kmetijska podružnica.

### Zborovanja kmetijskih podružnic.

V nedeljo, 25. januarja 1931.:

Št. Vid pri Stični, ob treh popoldne v Prosvetnem domu (predava strok. tajnik Kafol); Podbrezje, ob treh popoldne v

stari šoli; **Šmarjeta ob Pesnici**, po pozni službi božji v šoli; **Sv. Florijan pri Rogatcu**, po rani sv. maši v gostilni Štefančioza; **Godešič**, ob dveh popoldne pri načelniku; **Rajhenburg**, ob treh popoldne pri načelniku;

v nedeljo, 1. februarja 1931.:

**Sv. Miklavž pri Ormožu**, po rani sv. maši v Društvenem domu (predava strok. tajnik Kafol); **Grahovo**, ob osmih zjutraj v šoli; **Celje**, ob polu devetih v občinskem uradu na Bregu; **Sv. Rupert v Slov. goricah**, po rani sv. maši v šoli; **Moravče**, po prvi sv. maši v Zadrudnem domu; **Škofja Loka**, ob devetih dopoldne v gostilni Homan;

na praznik, 2. februarja 1931.:

**Meža ob Dravi**, ob trinajstih v gostilni Antona Pernata; **Češnjica**, po deseti maši pri načelniku; **Sv. Anton v Slov. goricah**, ob osmih zjutraj v posojilnici; **Lesce**, ob desetih dopoldne v Lescah, 13;

v nedeljo, 8. februarja 1931.:

**Videm ob Savi**, ob osmih zjutraj v šoli (predava strok. tajnik Kafol); **Breznica**, po deveti sv. maši v osnovni šoli; **Motnik**, ob treh popoldne v Društvenem domu (predava ravnatelj inž. Lah);

v nedeljo, 15. februarja 1931.:

**Sodražica**, ob polu osmih zjutraj v šoli (predava strok. tajnik Kafol; dopoldne o sadjarstvu, popoldne o perutninarstvu);

v nedeljo, 1. marca 1931.:

**Višnja gora**, ob sedmih zjutraj v Društveni dvorani pri fari (predava strok. tajnik Kafol).

### Kmetijsko-šolski vestnik.

**Šesttedenski kmetijski tečaj v Cerkljah pri Kranju.** V Cerkljah pri Kranju se bo vršil od 22. januarja do 28. februarja t. l. 6-tedenski kmetijski tečaj, in sicer vsak četrtek in soboto od 8.—12. ure v sobi III. razreda osnovne šole. Pouk prične 22. t. m. ob 8. uri zjutraj. Učni načrti so nabiti na občinskih deskah vseh okoliških vasi. Poučevalo se bo na poljuden način sledeče predmete: kmetijsko spisje in računstvo, govedoreja, prasičereja, perutninarstvo, obdelovanje zemlje, naravna in umetna gnojila, glivične bolezni in škodljivci, travništvo in pašništvo, sadjarstvo, živinozdravništvo, mlekarstvo, zadrudništvo, gozdarstvo, zdravstvo in higiena, specialni kmetijski zakoni, občna uprava in upravni zakoni, pogodbe, testamenti, servitutne pravice, zemljiška knjiga, kataster in najpogotnejše znanje o davkih. Tečaj je važnega gospodarskega pomena, zlasti ker so Cerklje središče velikih, izrazito kmetijskih vasi. Priporoča se številno udeležbo iz Cerkelj in sosedstva, t. j. Velesovo, Olševk, Visoko, Preddvor, Šenčur, Brniki itd., ki imajo s Cerkljami ugodne zveze. Nudi se lepa prilika za nazoren pouk iz vseh za kmeta važnih strok. Zato bi bilo škoda, zamuditi priliko.

**2 dvomesečna kmetijska tečaja v slovenjgraškem sodnem okraju** se vršita začeni z 18. januarjem t. l. Prvi v Podgorju, drugi v Slovenjgradcu. Razen kmet. strokovnjakov predavajo tudi okr. zdravnik, strokovnjak za lesno-trgovino, pravnik i. t. d. — Kmetovalci šoštanjskega okraja naj blagovolijo vzeti na znanje, da se podobni tečaj po nalogu kr. banske uprave vrši v šoštanjskem okraju prihodnje leto. Vsled mnogo večje potrebe in vsled posebnih povojnih obmejnih razmer ter v zmislu tostvarnega razgovora v seji sr. kmet. odbora se vršita letos tečaja samo v slovenjgraškem okraju.

### Književnost.

**Sajmovnik.** To knjižico, ki je obenem koledar za leto 1931., je izdala naklada „Universal“, Osijek L., Kapucinska 21. Cena je 15 Din. Vsebina te praktične knjižice je jako raznolika in pregledna. Saj vsebuje: kratek šematizem kraljevega doma, koledar za leto 1931., trgovsko računico in predvsem na sejmove, lepo urejene po abecednem redu, po posameznih banovinah, mesecih in tednih. Knjižica bo prav dobro služila zlasti trgovcem z živino in tudi vsem drugim, ki nameravajo posecati razne sejmove, bodisi domače, bodisi sejmove ostalih banovin naše države.

### Tržni pregled.

**Goved:** Biki Din 7:50—8:50, voli 8:50—9:50, 8:25—8:50, teleta 11:50—12 Din. Na zadnjem zagrebškem sejmu so bile cene čvrste.

**Prasiči:** Kupčija za debele prasiče je oživela, cena 11 do 12 Din, pršutarji 8—9 Din. Za izvoz se iščejo samo beli prasiči. Cene ne nazadujejo več, opaziti je preje malo poboljšanja.

**Konji:** Cene na hrvatskih sejmih neizpremenjene. Dogon na sejm zadnjih 14 dni velik, izbira velika.

**Žito:** Vsa tržišča mirujejo in ne nakupujejo. V Ameriki in Kanadi čakajo na prodajo velike množine žita. V Kanadi nameravajo spomladi s pšenico obsejana polja popasti, da tako zmanjšajo zaloge in popravijo cene. Domača trgovina kupuje za mline. Cene pšenici se sučejo od 130—155 Din nakladalna postaja v Banatu ali Slavoniji. Za koruzo ni kupcev niti v inozemstvu niti doma. Cena 75—78 Din, sušena 90 Din slavonske postaje. Oves rešetan, ponudba 150 Din nakladalna postaja. Semensko blago je zelo visoko v ceni.

**Vino:** Dalmacija, osobito Šibenik izvažava v Francijo. Smederevci poročajo sledeče cene: belo Din 6.50, črno 9 Din. Domača vina se prodajajo po neizpremenjenih cenah. Kakor se čuje, bo proračun za leto 1931/32. določal trošarino na brezalkoholne pijače, vsled tega se bo vino lažje prodalo.

**Les:** Promet majhen, kupčija slaba.

**Divja koža:** Sejm v Sarajevu zelo dobro obiskan od inozemskih kupcev.

**Jačca in perutnina:** Izvoz večji kot lansko leto in se pri zadovoljivih cenah lahko prodaja.

### Tržne cene.

Tržne cene so označene tako, kakor veljajo na trgu ali na sejmih v Ljubljani in Mariboru pri nadrobni prodaji in so posnete po tržnih poročilih teh mest. Cene na deželi in pri kupčiji na debelo so nižje.

Cene so v dinarjih.		Ljubljana	Maribor
Žitni in drugi pridelki	pšenica . . . . . 1 q	195— do 210 —	130 — do 250 —
	rž . . . . . 1 ..	175— do 185 —	140 — do 250 —
	ječmen . . . . . 1 ..	175— do 185 —	135— do 250 —
	oves . . . . . 1 ..	190— do 220 —	165— do 250 —
	proso . . . . . 1 ..	170— do 180 —	125 — do 250 —
	koruza (nova, sušena) . . . . . 1 ..	145— do 155 —	125 — do 200 —
	ajda . . . . . 1 ..	170— do 180 —	125 — do 300 —
	fižol, ribničar . . . . . 1 ..	— do 280 —	140— do 400 —
	fižol, prepelčar . . . . . 1 ..	— do 300 —	— do —
	krompir . . . . . 1 ..	— do 100 —	75— do 150 —
Seno in slama	sladko seno . . . . . 1 ..	85 — do 100 —	75— do 90 —
	kislo seno . . . . . 1 ..	— do 75 —	— do —
	slama . . . . . 1 ..	60— do 70 —	50— do 55 —
Goveja živina	Voli I. . . . . žive teže 1 kg	— do 8 50	8 — do 9 50
	.. II. . . . . " " 1 ..	— do 8 —	6 — do 7 —
	.. III. . . . . " " 1 ..	— do 7 —	5 50 do 6 75
	Krave debele . . . . . " " 1 ..	5— do 6 —	6 — do 6 50
	Krave, klobasarice . . . . . " " 1 ..	3 50 o 4 50	2 75 do 3 —
Teleta	Teleta . . . . . žive teže 1 kg	10— do 12—	7 50 do 9 —
	(Prigon v Lj. 177, v M r. 385 glav)		
Prasiči	6—8 tednov stari . . . . . kom.	160— do 250 —	170— do 300 —
	3—4 mesece stari . . . . . " "	— do —	280— do 300 —
	5—7 mesecev stari . . . . . " "	— do —	400— do 450 —
	debel . . . . . žive teže 1 kg	— do —	8 — do 10 —
	debel . . . . . mrtve " 1 ..	— do —	12— do 13 —
(Prigon v Lj. 117, v Mar. 247 glav)			
Penut- sira	piščanec . . . . . kom.	10— do 40—	15— do 35—
	kokoš . . . . . " "	25— do 40 —	30— do 45—
Mleko, jajca, maslo, sir	mleko . . . . . 1 lit.	2 50 do 3 —	2 — do 3 —
	smetana . . . . . 1 ..	— do —	12— do 14—
	čajno maslo . . . . . 1 kg	36— do 44 —	— do 48 —
	surovo maslo . . . . . 1 ..	25— do 28 —	— do 36 —
	bohinski sir . . . . . 1 ..	24— do 28 —	— do 34 —
	sirček . . . . . 1 ..	7 — do 8 —	3 — do 6 —
	lalce . . . . . kom.	1 25 do 1 50	1 25 do 1 75
Kur v	trda drva . . . . . 1 m <sup>3</sup>	140— do 150 —	130— do 145 —
	mehka drva . . . . . 1 ..	70 — do —	90— do 110 —

Za uredništvo odgovorna: ing. R. Lah in Franjo Kafol. — Izdajatelj za Kmetijsko družbo: Oton Detela. — Tisk J. Blasnik nasled. Univerzitetna tiskarna in litografija, d. d. v Ljubljani. Odgovoren Janez Vehar.



Najboljšo

# Modro galico

izdeluje tovarna

## „Zorka“ v Subotici

po staroznanem ausiškem (Aussig - Ustje) načunu, ki je zajamčeno 98 - 99 % in najcenejša, ker se izdeluje v naši državi in se ne plača carine. Produkcija je pod stalnim nadzorstvom državne kmetijske kontrolne postaje.

12

### LANENO OLJE, FIRNEŽ, BARVE, LAKE, KIT, LANENE TROPINE

ter vse v to stroko spadajoče blago prvovrstne kakovosti po solidnih cenah in točni postrežbi, najugodnejše kupite pri domačem podjetju

### MEDIČ-ZANKL

tovarne olja lakov in barv  
družba z o. z., lastnik FRANJO MEDIC

Centrala v Ljubljani, podružnice v Mariboru in Novem Sadu. — Tovarne v Ljubljani, Medvodah in Domžalah.

### POSOJILNICA V MARIBORU

r. z. z o. z.

### NARODNI DOM

Telefon 21-08. Ustanovljena 1832.

**Obrestuje** nevezane **hranilne vloge** po 5%, vloge proti 3-mesečni odpovedi po 6 1/2%.

**Stanje hran. vlog nad Din 90.000.000.--**

**Rezerve znašajo nad Din 6.000.000.--**

**Posojila dale članom na vknjižbo po 8%, na osebno poročitvo po 9%.**

## Kako pridelati mnogo dobrega blaga?

Vzemimo na pomoč ona tehnična sredstva, ki povzročajo večje in boljše pridelke, obenem pa zmanjšajo pridelovalne stroške. Eno teh sredstev je:

**Apneni dušik**, ki vsebuje 16 - 20% dušika in do 70% apna, to je skupno 80 - 90% rastlinske hrane. Apneni dušik upliva blagodejno na vse posevke. Travniki dajo bujno in dobro seno. Na njivah, vinogradih in sadonosnikih povzroči apneni dušik večji pridelek tako kakovostno kakor količinsko.

**Nitrofoskal - Ruše** pa vsebuje vso potrebno rastlinsko hrano: dušik, fosforno kislino, kalij in apno. Vsled tega nadomestuje vsa ostala enostranska umetna gnojila in je prikladno za vse posevke in vsako zemljo.

Apneni dušik in Nitrofoskal - Ruše se lahko naroči pri **Kmetijski družbi** ali pa pri:

### Tvornici za dušik d. d., Ruše pri Mariboru

ki raziskuje tudi zemljo in daje navodila za umno uporabo umetnih gnojil.



Ustanovljena leta 1881

## Celjska posojilnica d. d. v Celju

v lastni hiši „Narodni dom“

Sprejema hranilne vloge, daje posojila. Izvršuje vse denarne posle.

Iastna glavnica in rezerve Din 14.500.000

Podružnici:

Maribor, Aleksandrova cesta 11

Šoštanj, (v lastni hiši)

**Civilni geometer**  
**Josip Sirk**  
 se je preselil  
 na Miklošičevo cesto 14,  
 I. nadstr.

**Kovači!** Najboljši trdi in mehki koks in kovaški premog Vam nudi **Družba „Ilirija“** Ljubljana, Dunajska c. 46  
 Telefon št. 28-20

**Pozor!** Stalna razstava strojev Čeških tovarn Wichterle in Kovářik, Prostějov Č. S. R. v Stari Loki št. 8.

**Važno** za kmetijske strojne zadruge in posestnike je, da si **pred nakupom** ogledajo stalno zalogo poljedelskih strojev: **mlatilnic** vseh vrst in velikosti, **slamoreznic**, **reparit**, **sejalnih strojev**, **kosilnic**, **žetelic**, **bencin**-, **elektro**- in **Đeselmotorjev**, **traktorjev** i. t. d.

Posebno priporočam **naipopolnejše mlatilnice na poravnano slamo** za zadruge in posameznike, pri katerih **prihranite eno tretjino** na delovnih močeh in na spravi lu slame.

Zahtevajte prospekte od

**JURIJA GOŠAR, pos. in gostilničar**  
 Stara Loka 8, p. škofja Loka  
 zastopnik tvornic Wichterle & Kovářik.

# Kmetovalci!

Bližajoči se zimski čas je pripraven za zatiranje raznih škodljivcev in bolezní, katere v vegetacijski dobi le težko zatiramó. Uporabljajte v svojih vinogradih in sadonosnikih za zatiranje raznih škodljivcev samo popolnoma zanesljiva in vsestransko preizkušena sredstva:

**SOLBAR**, škropivo za zatiranje kódravosti na trsu, raznih kaparjev na trsu in sadnem drevju ter za zimsko škropljenje sadnih dreves.

**GOŠENIČNI KLEJ „HÖCHST“** za zatiranje malega in velikega zimskega pešca li zmrlžikarja, se odkljuje po dolgotrajni lepljivosti in trpežnosti.

**USTIN** je preizkušeno sredstvo proti krvavim usem.

**ZELIO-ZRNA** so odlično sredstvo za zatiranje poljskih in hišnih miši.

**ZELIO-PASTA** je odlično sredstvo za zatiranje krtic ali volušnarjev in podgan.

**USPULUN IN TILANTIA** za močnejše ali prašenje vsakovrstnega semena, osobito rži, pšenice in ječmena.

Vsa ta sredstva z literaturo o njih se dobe pri tvrdkah:

Kmetijska družba za Dravsko banovino, Skladišče Maribor, Meljska c. 12 „Kemindustrija“, Maribor. Drogerija Poberaj, Ptuj.

**„JUGEFA“ k. d., Zagreb,**  
 Gajeva ulica 32.

## Živinorejci!

Ko prodajate in tudi kadar kupujete, na selimo ali v hlevu živino, imejte vselej pri sebi zanesljivo in praktično knjižico „Določanje žive teže pri govodu brez tehtnice“, katera Vam pove bres računanja in brez vage, koliko je vaša živina teška. Cena knjižice je samo 10 Din, po pošti 12 Din. Doblj se pri Kmetijski družbi ali pa pri zaslóžniku J. M. VIČIČ, Ljubljana, Abaclova cesta št. 10. II. nadstr.

**MASTIN**  
 Najuspešnejše sredstvo za rejo domače žioine je brezštetno

ki pospešuje rast, odebelitev in omastitev domače, posebno klavne živine. — Jasen dokaz neprecenljive vrednosti **MASTINA** so brezštetna zahvalna pisma.

Cena: 5 škat. 46 Din,  
 10 škat. 80 Din.

**LEKARNA TRNKOCZY**  
 LJUBLJANA, MESTNI TRG ŠTEV. 4.  
 (Zraven Rotovža.)

## I. Trsničarska zadruga v Dravski banovini

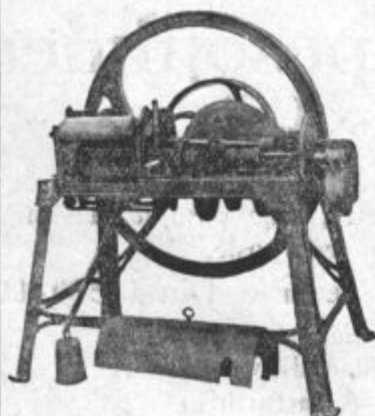
R. Z. Z. O. Z.

**Sv. Lovrenc v Slov. Goricah, p. Juršinci pri Ptuju - železniška postaja Moškanjci**

Prva produktivna zadruga te vrste v naši državi, obstoja in priznana izbornó deluje že četrstoletja. Nudi **1a. trsni materijal (cepljenke, korenjake itdi)** pod običajnimi pogoji

Zahtevajte cenik, ki e v slovenskem in srbohrvatskem eziku interes-ntom brezplačno na razpológo! — Kratki naslov za pisma: **Trsničarska zadruga, Juršinci, Dravska banovina.**

21



**SLAMOREZNICE,** ročne, viteljske in motorske do sedaj najboljšega sistema izdeluje in dobavlja

**ANTON KREMŽAR**

STROJNO PODJETJE

**ŠT. VID NAD LJUBLJANO**

24

Zahtevajte ponudbe tudi za druge poljedelske stroje domačega izdelka: mlatilnice, žitočistilnike, gnojnične črpalke, cirkularne žage i. t. d.

V zalógi imamo tudi bogato izbiró bencinskih motorjev orig „SLAVIA“, plugov „AGROFERRA“ in okopačev „ČERVINKA“ tako, da lahko vsakogar takoj in solidno postrežemo.



**KMETOVALCI, UPORABLJAJTE PRI GNOJENJU VEDNO**

# 40% KALIJEVO SOL

Iz samo na ta način se poleg fosfornih in dušičnih gnojil dosežejo največji pridelki prvovrstne kvalitete in je rentabilnost umetnih gnojil sigurna. — Gnojite sedaj zgodaj svomladi **na oral!**

Za žita . . . . .	50 — 80 kg	} 40% kalijeve sol
Deteljo, travnik, koruzo . . . . .	100 — 120 kg	
Krompir, peso, repo . . . . .	120 — 150 kg	
Trto, hmelj in sočivje . . . . .	150 — 200 kg	

Vsa potrebna navodila o gnojenju z umetnimi gnojili Vam da brezplačno:

**AGRIKULTURNO KEMIČKI URED ZA KALIJEVO GNOJENJE**  
Zagreb, trg burze 3 II.

## Vinogradniki!

Imam na prodaj več tisoč prvovrstnih cepilnih trt na podlagah rip, portalis, Rupestus Götthe 9, in berandieri x riparia, Kober 5 B B in sicer: laški rizling, muškatski silvaec (sauvignon) beli burgundec, žlabinina, neuburgovec, veltliner, Bouvierjeva ranin - special, rulanec in moslavec (šipon)

Za čistost vrste in podlage jamčim.

Cenik brezplačno na razpologo.

**Josip Bratuša**

trsničar

**Ljutomer (Dravska banovina)**

Edini slovenski zavod brez tujega kapitala je

## VZAJEMNA ZAVAROVALNICA v Ljubljani

v lastni palači ob Miklošičevi in Masarykovi cesti.

Sprejema v zavarovanje: 1. Proti požaru: a) raznovrstne izdelane stavbe kakor tudi stavbe med časom gradbe. b) vse premično blago, mobilije zvonove in enako. c) poljske pridelke, žito in krmo. 2. Zvonove in steklo proti razpokam in prelomu. 3. Sprejema v življenjskem oddelku zavarovanje na doživetje in smrt, otroške dote, dalje rentna in ljudska zavarovanja v vseh kombinacijah. Zastopniki v vseh mestih in farah.

17



J. BLASNIKA NASL.

## UNIVERZITETNA TISKARNA

LITOGRAFIJA OFFSETTISK KARTONAŽA

ZALOŽNIŠTVO VELIKE PRATIKE

VREČICE ZA SEMENA

NAJSTAREJŠI GRAFIČNI ZAVOD JUGOSLAVIJE  
IZVRŠUJE VSE TISKOVINE NAJCENEJE IN NAJBOLJ SOLIDNO

USTANOVLJENA LETA 1828

**IVAN JAX IN SIN**  
LJUBLJANA, Gosposvetska c. 2.

### Šivalni stroji

izborna konstrukcija in elegantna izvršitev iz lasne tovarne

15 letna garancija.

Vezenje se poučuje pri nakupu brezplačno

Pisalni stroji „ADLER“

Kolesa iz prvih tovarn, Dürkopp, Styria, Nero. Pletilni stroji v dno v zalogi. Posamezni deli koles in šivalnih strojev.

Daje tudi na obroke

Cenike franko in zastonj.



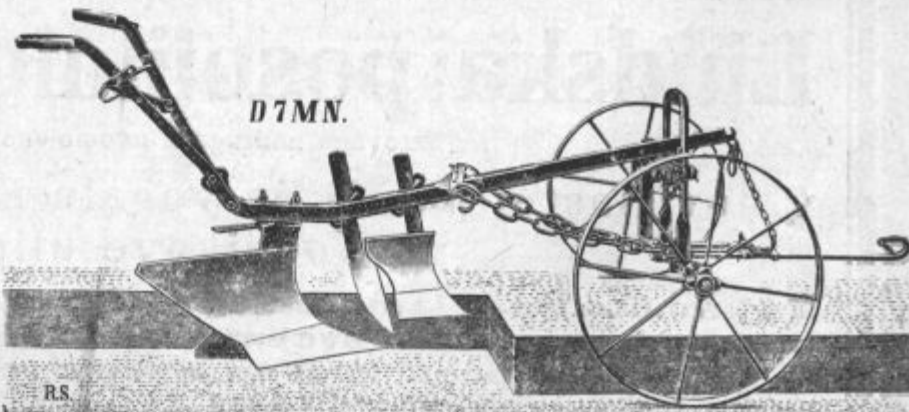
## RUD. SACK

tovarna poljedelskih strojev in orodja

LEIPZIG.

Podružnica: WIEN.

Sackove stroje ima v zalogi: Kmetijska družba v Ljubljani.



R.S.

## Mala naznanila.

Le proti predplačila, do 20 besed stane Din 20.—, vsaka nadaljna beseda po 1 Din.  
Upravično ne prevzame posredovanja.  
Vsakega 10. in 25. v mesecu se zaključijo sprejemanje oglasov za prihodnje število.

### Vsa zdravila za ljudi in živino

naročate lahko iz lekarn na Vrhniki. Posebno priporočamo: **Hočevarjevo Aromatično železno tinkturo**, priznano najboljšo sredstvo zoper slabo krvnost, slabo prebavo in oslabelost. Je boljša kot vsako železno vino! Pol litrska steklenica 20 Din. **Naročiti in porabiti je 3 steklenice. Želodčni prašek**, ki učinkuje pri želodčnem katarju, to je pri iščanju in bolečinah v želodcu, želodčnem krču, kislem izpahovanju in bluvanju. Skatlja 20 Din. **Tussocel sirup** zoper pljučne bolezni. Oblažuje kašelj, izčisti pljuča in dviga tek. 1 steklenica 40 Din. **Nervocel**, ki vsebuje kolo, železo in forfor. Deluje odlično pri živčnih boleznih, utrujenosti in nervoznosti. Okrepi in vrne tek. Steklenica 40 Din. **Za domače živali: Sadnarjev zdravilni prašek za prašiče**. Sigurno zdravilo zoper bolezni na prebavilih, ki čisti in odvaja kužne bacile. Pospešuje tek in reje živali, ter zabrani izbruh rdečice. Zavoj 12 Din, 10 zavojev 100 Din. — **Bosulin svečice**. Edino zdravilo zoper srnamično vnetje pri govedih. Zanesljivo zoper islavost krv in telic. Skatlja z 12 svečicami 30 Din. — **Protikataralni prašek za konje**. Preizkušeno zdravilo zoper konjski kašelj, težko dihanje in izgubo teka. Skatlja 20 Din.

Lekarna pri „Angelju Varhu“ na Vrhniki št. 96. Imenovanih zdravil se ne dobi nikjer drugod, zato naročate naravnost od mene! Na vsa vprašanja odgovorjam brezplačno! Pri večjih naročilih po post!

### Cepljene trte:

Nudi I. Trsničarska zadruga v Sloveniji pri Sv. Lovrencu v Slov. gor., p.: Juršinci pri Ptaju, žel postaja Moškanci, skladišče v Hlaponcih. — Za njevarje brezplačni cenik na kratak naslov: „Trsničarska zadruga p.: Juršinci!“ 25

### Vinogradniki!

Za oddati imam večje množine la enoletnih cepiljenk; Laške graševine, muškatin Silvanec (Souvignon), dišeči Traminec, beli Burgundec in Kraljevin, na podlagah Rup. Göhe št. 9 in na Riparia Portalis. Cepiči vseh sort izbrani so, od rodovitnih matic. **Korenaki** vseh podlag tudi za oddati. — Cenik pošljam vsakomur na zahtevo: **Martin Herga, Brutonečice 12, p.: Velika Nedelja.** 1

### Ekonom

z večletno prakso v občem gospodarstvu, gozdarstvu in vrtnarstvu z znanjem slovenskega, srbohrvatskega in nemškega jezika ter književnosti, išče primerne službe na kakem veleposelstvu. Dopise na **Upravo Kmetovalca pod „Energičen št. 2.“** 2

### Bencin-motor

Wolf 7 KS, 2 leti rabljen, prodaja radi naprave elektrike: **Strupi Janez, posestnik, Rupa pri Kranju.** 3

### Pri ljudeh z oslabelem delovanjem srca

vam pripravi kupica prirodne grenčice „**Franc-Josel**“, zaužita vsako jutro na tešče, lahko telesno odvaljanje. Sirokovni zdravniki za srce so prišli do zaključka, da celo pri težkih oblikah na pak srčnih zaklopnic učinkuje voda „**Franc-Josel**“ zanesljivo in brez vsakršnih težav. Dobi se v vseh lekarnah, drogerijah in špicerijskih trgovinah.

## Absolvent

kmetijske šole in zadrugnega tečaja želi stopiti za tri mesece v brezplačno prakso na kakem veleposelstvu. Naslov pri upravi „**Kmetovalca**“ pod št. 4. 4

### Kupimo bodočo žico,

stara, rabljena par sto kg. Ponudbe s ceno na: **Drevesnice bratov Dolinšek, Kamnica pri Mariboru.** 5

### Prodam

10 prašičkov, 10 tednov starih, čistokrvne nemške žlahtne pasme (Deutsches Edelschwein), od importiranih starišev, zelo priporočljivi za peršutnike. Hranjeni so samo s surovo hrano. **Henrik Sarnitz, posestnik, Sv. Lenart v Slov. Goricah.** 6

### Gozdne sadike:

smreka 2letna (3 in 4 letna smreka je že oddana), beli bor, črni bor, mecesen, amerišanski jesen, navadni jesen, beli javor, akacija, kanadska topola; sadike in potaknjence i. dr. ima v zalogi za saditev spomladi 1931: **Gozdna drevesnica ljubljanske podružnice J. S. U. v Mariboru. Zahtevajte cenik.** 7

### Lepega plemenskega prašiča

(mrjascja), 9 mesecev starega, domače pasme (črno pisan), ima na prodaj radi pomanjkanja krme: **Jernei Jerman, Zapoge p.: Smednik.** 8

### Zajce!

Činčila-pasme, na razstavi s prvo nagrado nagrajeni, 9 komadov z 8 modernimi kletkami v 2 obodih, vse skupaj ugodno prodaja: **Camernik, Ljubljana, Dunajska cesta 36 in Zg. Rožnik.** 9

### Laneno prejo

sprejema v tkanje rjuh 150 cm šir., namiznih prtov in brisač tkalnica „**Krosna**“ v Ljubljani, **Zrinjskega cesta 6. Domače platno je najtrpežnejše in najceneje.** 10

### Živina na prodaj!

Montafonski bik 3 in pol leta star, montaf. bicec en mesec star, montaf. telica breja, ena ali dve montaf. kravi, breji, dobri mlekarici, vsa živina popolnoma zdrava in čistega plemena z rodovniki ima na prodaj: **Graččina Cemšenik pri Dobu.** 11

### Vrtnice

so brezdvomno najlepši okras vrta. Reklamne cene v od nas izbranih najlepših sortah.

10 vrtnic v 10 sortah z imeni Din 60.—  
25 vrtnic v 25 sortah z imeni Din 150.—  
50 vrtnic v 50 sortah z imeni Din 290.—  
100 vrtnic v 100 sortah z imeni Din 490.—  
10 visokih vrtnic Din 130.—  
10 okrasnih grmov v 10 sortah Din 60.—  
Vse franco postaja naročnika, plačljivo v 3 mesecih po prejemu, lahko tudi v obrokih. **Bratje Dolinšek, velekulturna vrtnic, Kamnica pri Mariboru.** 12

### Breskovo drevje

v 30. sortah od najranjih do najpoznejših, 10 drevesc v 10. sortah Din 125.—, 20 drevesc Din 250.— **Zahtevajte prospekt! Drevesnice bratov Dolinšek, Kamnica pri Mariboru.** 13

### Brejo kobilo,

stara 5 let, petnajst pesti visoko, prodaja ali zamenja za vola **Jožef Sušnik, Nomenj št. 4, pošta Boh. Bistrica.** 16

## „Težakovo olje za živino“

pošilja se samo v ročkah, kakor jo kaže spodnja slika. Olje, ki ne bi bilo v takšnih originalnih ročkah je potvorba brez vrednosti.



Olje zahtevajte pri tvrdki

## M. TEŽAK ZAGREB

GUNDULICEVA ULICA 13

direktno, ali pri onih trgovcih, ki so pooblašteni za prodajo „Težakovega olja za živino“ od tvrdke dobaviteljice.

**Kmetovalci Vaš denarni zavod je**

# Ljudska posojilnica v Celju

registrovana zadruga z neomejeno zavezo

v novi lastni palači na vogalu Kralja Petra ceste in Vodnikove ulice.

**Za hranilne vloge jamči poleg rezerv in hiš nad 4000 članov-posestnikov z vsem svojim premoženjem. — Vlagatelji pri Ljudski posojilnici ne plačajo rentnega davka.**

**Stanje vlog nad Din 90.000.000.—.**